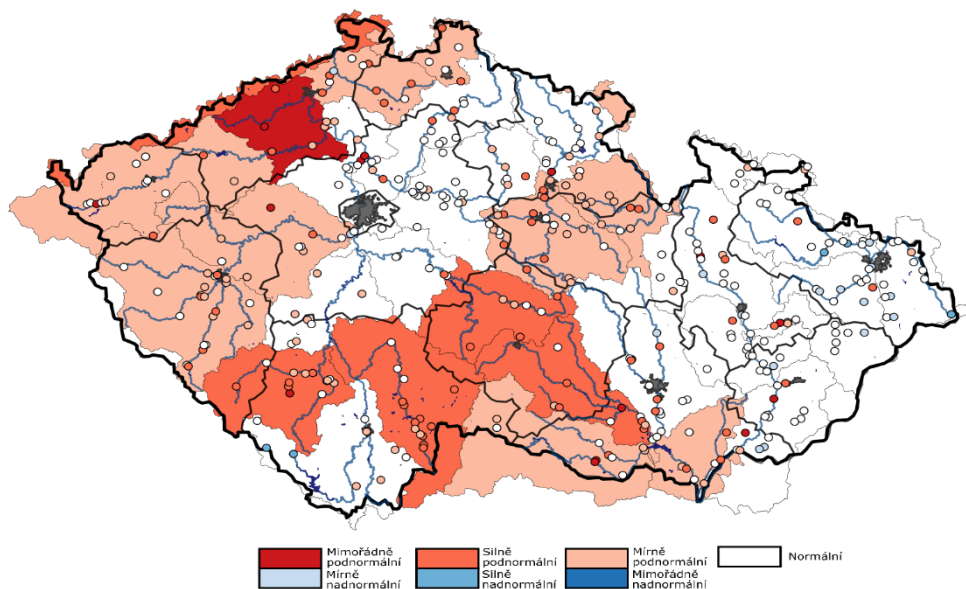


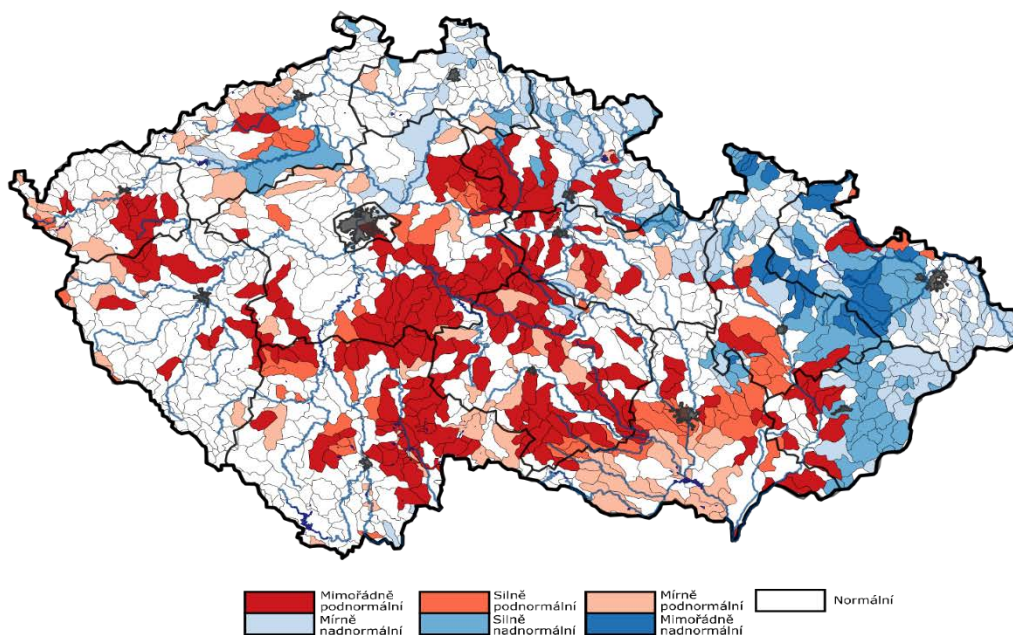
## AKTUÁLNÍ INFORMACE O STAVU VODNÍCH ZDROJŮ K 8. 11. 2023

Ministerstvo zemědělství předkládá stručnou zprávu se shrnutím nejdůležitějších skutečností o aktuálním stavu vodních zdrojů. Správci povodí situaci monitorují a vyhodnocují na základě aktuálních potřeb.

Obrázek č. 1 Mapa hydrologického podzemního sucha, 30. 10. – 5. 11. 2023 (zdroj: <http://hamr.chmi.cz>):



Obrázek č. 2 Mapa hydrologického povrchového sucha, 30. 10. – 5. 11. 2023 (zdroj: <http://hamr.chmi.cz>):



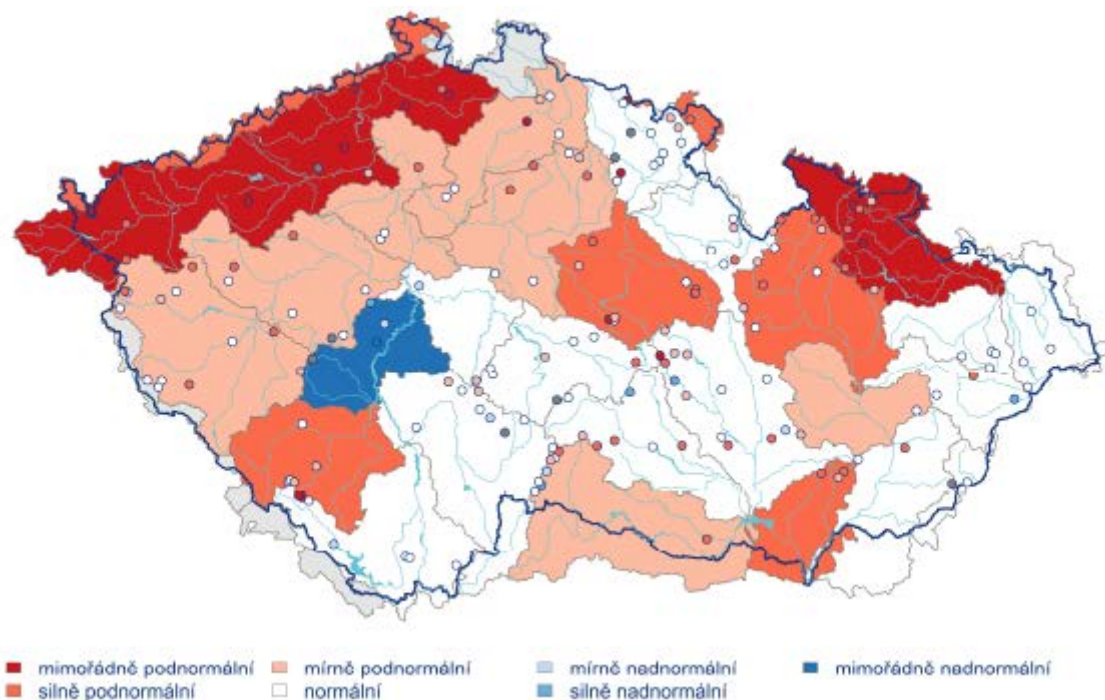
## POPIS AKTUÁLNÍ HYDROLOGICKÉ SITUACE

### 1. STAV PODZEMNÍCH VOD (týdenní zpráva ČHMÚ 30. 10. – 5. 11. 2023)

Hladina podzemní vody v mělkých vrtech byla v 44. týdnu na území ČR celkově mírně podnormální. V povodí Orlice, Labe od Orlice po Doubravu, Berounky, horní Ohře, Ploučnice, Lužické Nisy a Smědé, Stěnavy, Dyje a oblasti soutoku Moravy a Dyje byla zaznamenána mírně podnormální hladina. V povodí Lužnice, Otavy, horní Sázavy a Jihlavy byla dosažena silně podnormální hladina a v povodí dolní Ohře nadále setrvává mimořádně podnormální hladina. Na ostatním území ČR byla hladina normální. Oproti předcházejícímu týdnu celkově nedošlo k výraznější změně stavu podzemní vody. Podíl mělkých vrtů se silně nebo mimořádně podnormální hladinou (23 %) se nezměnil. Podíl vrtů s normální hladinou (50 %) se příliš nezměnil. Podíl vrtů se silně nebo mimořádně nadnormální hladinou (1 %) se nezměnil. Hladina ve srovnání s předchozím týdnem převážně stagnovala s tendencí k mírnému vzestupu (72 %), u 2 % mělkých vrtů byl zaznamenán vzestup hladiny. K mírnému zlepšení stavu došlo zejména v povodí dolní Berounky a horní Ohře ze silně, na mírně podnormální a v povodí Bečvy z mírně podnormálního na normální. K mírnému zhoršení stavu došlo zejména v povodí Stěnavy z normálního na mírně podnormální a v povodí Lužnice a Otavy z mírně na silně podnormální.

Vydatnost pramenů byla v tomto týdnu celkově silně podnormální. Mimořádně nadnormální vydatnost byla zaznamenána v povodí střední Vltavy. Mírně podnormální vydatnost byla dosažena v povodí Labe od Doubravy po Jizeru, Jizery, Berounky, Labe od Vltavy po Ohři, střední Moravy a Dyje. V povodí Labe od Orlice po Doubravu, Otavy, Stěnavy, horní Moravy a oblasti soutoku Moravy a Dyje byla vydatnost silně podnormální a v povodí horní a dolní Ohře, Ploučnice, Opavy a Osoblahy dokonce mimořádně podnormální. Na ostatním území ČR byla vydatnost normální. Oproti předcházejícímu týdnu celkově nedošlo k výraznější změně stavu vydatnosti. Podíl pramenů se silně nebo mimořádně podnormální vydatností (32 %) se nezměnil, podíl pramenů s normální vydatností (42 %) a podíl pramenů se silně nebo mimořádně nadnormální vydatností (4 %) se příliš nezměnil. Vydatnost pramenů ve srovnání s předchozím týdnem převážně stagnovala s tendencí k mírnému zvětšení (51 %), ale u 4 % pramenů bylo zaznamenáno zvětšení nebo velké zvětšení vydatnosti. Naopak zmenšení nebo velké zmenšení vydatnosti bylo zaznamenáno pouze u 2 % pramenů. K mírnému zlepšení stavu došlo v povodí Labe od Doubravy po Jizeru ze silně na mírně podnormální, dále v povodí Odry a Svatky a Svitavy (může být ovlivněno opětovnou dostupností dat v aktuálním týdnu) z mírně podnormálního na normální a v povodí střední Vltavy (může být ovlivněno absencí dat v aktuálním týdnu) ze silně na mimořádně nadnormální. K mírnému zhoršení stavu došlo v povodí dolní Berounky a Labe od Vltavy po Ohři z normálního na mírně podnormální a v povodí Otavy z mírně na silně podnormální.

Obrázek č. 3 Mapa stavu vydatnosti pramenů, 30. 10. – 5. 11. 2023 (zdroj: <http://hamr.chmi.cz>):



## 2. STAV HLADINY VODNÍCH TOKŮ

**Povodí Vltavy, státní podnik** – na většině území ve správě státního podniku Povodí Vltavy je hydrologická situace příznivá. Z pohledu stavu a množství povrchových vod již nelze aktuální hydrologickou situaci plošně hodnotit jako stav hydrologického sucha. Průtoky v povodí horní Vltavy po VD Orlík dosahují hodnot  $Q_{270d}$ – $Q_{120d}$  což odpovídá 44–114 % dlouhodobého měsíčního normálu. Aktuálně se průtoky na tocích v povodí Berounky pohybují nejčastěji v rozmezí hodnot od  $Q_{330d}$  do  $Q_{270d}$ . Mírně vyšší průtoky jsou v povodí Mže ( $Q_{210d}$ – $Q_{180d}$ ), na Úslavě ( $Q_{150d}$ ) a dolní Klabavě pod VD Klabava ( $Q_{150d}$ ), což souvisí mimo jiné s vypouštěním rybníků v těchto povodích před podzimními výlovy a provozem VD. Průměrné denní průtoky na tocích v povodí Berounky se aktuálně pohybují v intervalu cca 30–90 % měsíčního normálu. Průtoky v povodí dolní Vltavy se u sledovaných profilů pohybují v rozmezí  $Q_{330d}$  až  $>Q_{30d}$ . Ve vztahu k dlouhodobému měsíčnímu průměru jsou průtoky na povodí dolní Vltavy v rozsahu 32–427 %. Závěrovým profilem Sázavy (profil Nespeky) aktuálně protéká  $8,14 \text{ m}^3 \cdot \text{s}^{-1}$ , což odpovídá 68 % dlouhodobého průměrného průtoku za měsíc listopad. Profilem Praha – Chuchle protéká aktuálně  $133 \text{ m}^3 \cdot \text{s}^{-1}$ , což odpovídá 121 % dlouhodobého průměrného průtoku za měsíc listopad.

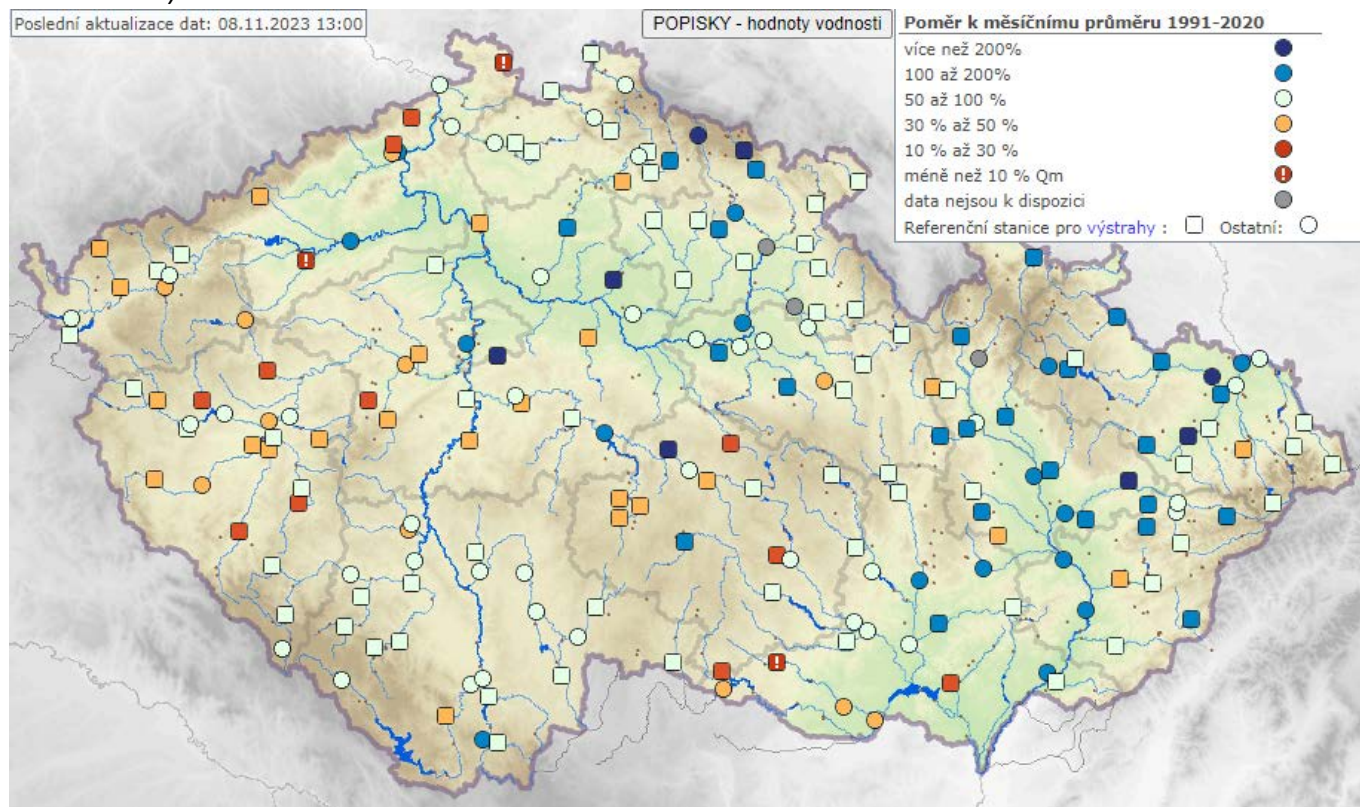
**Povodí Ohře, státní podnik** – hydrologická vodnost ke dni 8. 11.2023 k 07:00 hod. se na horním úseku Ohře pohybuje okolo 65 %  $Q_{XI}$  (průměrný měsíční průtok pro měsíc listopad za referenční období 2005–2021). Dolní tok Ohře dosahuje vodnosti cca 115 %  $Q_{XI}$ . Vodnost Bíliny se aktuálně pohybuje kolem 40 %  $Q_{XI}$ . Vodnost Ploučnice je nyní přibližně na úrovni 70 %  $Q_{XI}$ . K dnešnímu dni je u průtoků podkročení kvantilu  $Q_{355d}$  registrováno na 21 % sledovaných profilů. V posledním týdnu ovlivňovala počasí u nás tlaková níže nad severní Evropou. Od západu přešla přes naše území zvlněná studená a následně okluzní fronta, které s sebou přinesly ve čtvrtek 2. 11. plošné srážky a následně občasně přeháňky. Bylo střídavě zataženo až polojasno. Celkové srážkové úhrny se pohybovaly mezi 5 mm (Žatecko) a 20 mm (západ Krušných hor a Slavkovského lesa). Maximální denní teploty byly 11–14 °C, na horách do 8 °C. Průtoky na neovlivněných tocích byly částečně rozkolísané s mírně stoupajícím trendem.

**Povodí Labe, státní podnik** – průtoky na vodních tocích jsou v současnosti setrvalé anebo zvolna klesající. Vodnosti se na většině vodních toků pohybují v rozmezí  $Q_{210}$  až  $Q_{30}$ . Vodnost  $Q_{355}$  a nižší se k dnešnímu dni nevyskytuje v žádném profilu ze 120 pozorovaných (minulý týden to bylo v 6 profilech). Ve srovnání s dlouhodobými průměrnými průtoky pro měsíc listopad ( $Q_{XI}$  vyhodnocováno za hydrologické období 1981–2010) jsou průtoky nejčastěji v rozpětí 50–150 %, vyšší průtoky jsou na tocích odvodňujících Krkonoše.

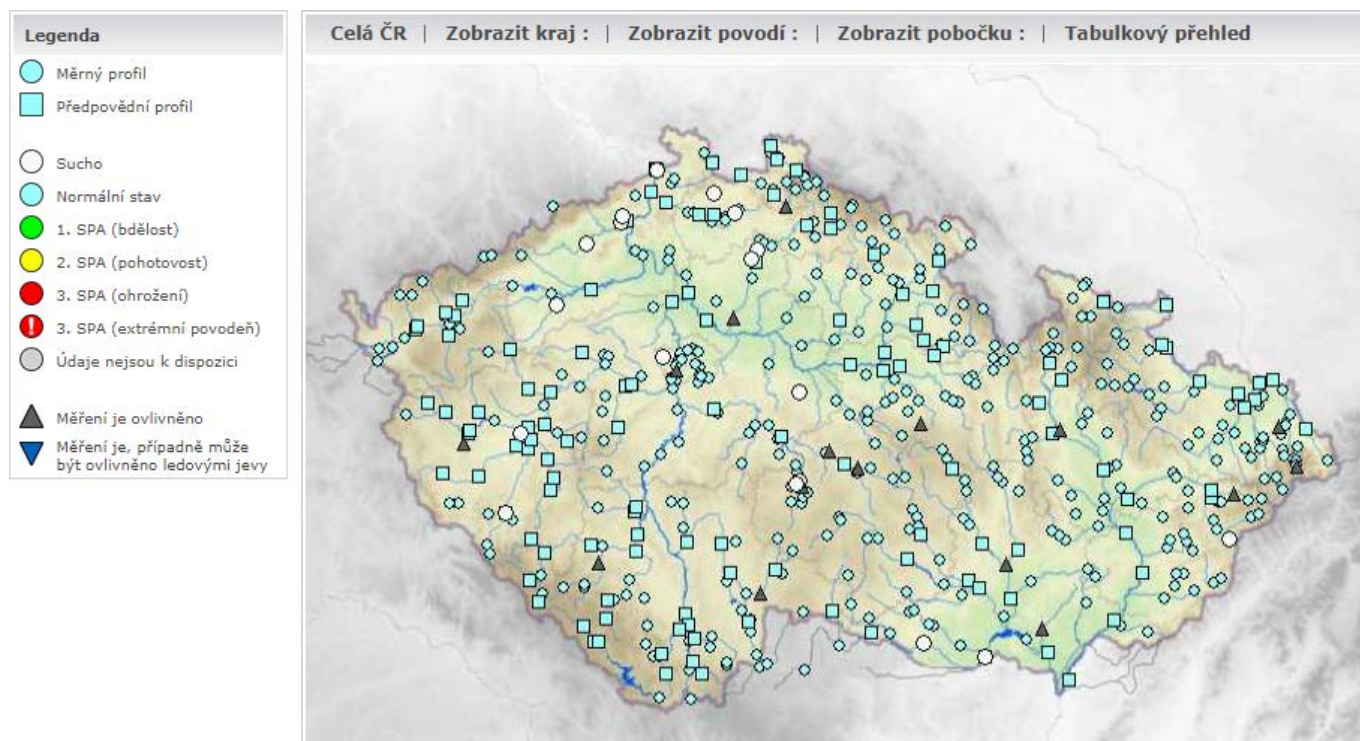
**Povodí Moravy, s. p.** – v uplynulém týdnu se vyskytovaly na území povodí Moravy a Dyje srážky s maximálním týdenním úhrnem srážek do 60 mm. Nejvíce bylo zaznamenáno ve stanicích v Jeseníkách. Hladiny neovlivněných toků jsou v současné době převážně setrvalé nebo jsou mírně rozkolísané. V povodí Dyje se průtoky pohybují převážně v rozmezí 30 až 120 % dlouhodobého průměru pro měsíc listopad. V povodí Moravy je situace výrazně odlišná. Po víkendových deštích se průtoky pohybují vysoko nad dlouhodobými průměrnými průtoky pro měsíc listopad. Limity sucha ( $Q_{355}$ ) se v současné době prakticky nevyskytují.

**Povodí Odry, státní podnik** – srážkové úhrny se za poslední týden od 1. 11. do 8. 11. 2023 pohybovaly v širokém rozmezí cca od 10 do 100 mm. Vyšší úhrny srážek spadly v západní části povodí, hlavně v horských oblastech Jeseníků (Šerák 104,5 mm). Převážná část z těchto úhrnů spadla během pátku 3. 11. (Šerák cca 80 mm). S ohledem i na předchozí dlouhodobý deficit srážek v oblasti Jeseníků nebyly dosaženy žádné SPA, ani nebyly hlášeny povodňové škody. Aktuální průtoky na vodních tocích v povodí Odry se pohybují na úrovni 90 až 330denních vod. Závěrovým profilem řeky Odry v Bohumíně nyní protéká  $42,6 \text{ m}^3 \cdot \text{s}^{-1}$  vody, což odpovídá 180denní vodě. Průtoky vody ve vyhodnocovaných profilech se pohybují v rozmezí od 48 do 224 % dlouhodobého měsíčního průměru.

Obrázek č. 4 Mapa vodnosti toků v ČR, poměr k dlouhodobému měsíčnímu průměru, 8. 11. 2023 (zdroj: www.chmi.cz):



Obrázek č. 5 Mapa aktuálního stavu povrchových vod, 8. 11. 2023 (zdroj: www.chmi.cz):



### 3. NAPLNĚNOST VODNÍCH NÁDRŽÍ

**Povodí Vltavy, státní podnik** – na většině vodních nádrží jsou hladiny na úrovních obvyklých pro současné období. Odtok z VD Švihov je aktuálně na hodnotě  $0,68 \text{ m}^3 \cdot \text{s}^{-1}$ . Odtok z VD Lipno II je aktuálně  $6 \text{ m}^3 \cdot \text{s}^{-1}$ . Z Vltavské kaskády (profil VD Vrané) aktuálně odtéká  $120 \text{ m}^3 \cdot \text{s}^{-1}$ . Hladina vody ve vodárenské nádrži Římov je na úrovni obvyklé pro toto období. Odtok z nádrže je vyrovnaný s přítokem. Naplněnost zásobních prostorů většiny významných vodních nádrží v povodí Berounky se pohybuje v rozmezí 57–86 %. Minimální zůstatkový průtok nebo odtok blízký minimální povolené hodnotě je aktuálně udržován na odtoku z VD Žlutice, VD Klíčava, VD Láz, VD Pilská a VD Obecnice. Velmi nízké přítoky jsou zaznamenány nadále do vodárenské nádrže Žlutice. Zásoba povrchové vody ve vodárenských nádržích je v současné době dostatečná a je možné ji odebírat v požadovaném rozsahu. Na vodárenských nádržích nejsou zaznamenány žádné problémy s jakostí vody ve vazbě na její upravitelnost v úpravách vody na vodu pitnou, resp. nám nejsou tyto skutečnosti od provozovatelů úpraven vod známy.

VYBRANÉ VODÁRENSKÉ NÁDRŽE				
NÁZEV VODNÍHO DÍLA	CELKOVÝ OBJEM ZÁSOBNÍHO PROSTORU [mil. m <sup>3</sup> ]	NAPLNĚNÍ ZÁSOBNÍHO PROSTORU [%]		
		8. 11. 2022	1. 11. 2023	8. 11. 2023
Švihov	246,068	98	93	93
Římov	30,016	89	84	88
Klíčava	7,860	93	86	86
Nýrsko	15,966	88	79	80

VYBRANÉ NÁDRŽE – OSTATNÍ ÚČELY				
NÁZEV VODNÍHO DÍLA	CELKOVÝ OBJEM ZÁSOBNÍHO PROSTORU [mil. m <sup>3</sup> ]	NAPLNĚNÍ ZÁSOBNÍHO PROSTORU [%]		
		8. 11. 2022	1. 11. 2023	8. 11. 2023
Lipno I.	252,991	84	68	69
Orlík	374,428	33	49	45
Slapy	200,500	80	98	97
Hracholusky	32,021	56	62	63

**Povodí Ohře, státní podnik** – u vodárenských nádrží a u nádrží zajišťující vodu pro průmysl se nepředpokládají problémy v zajištění odběrů. Naplněnost zásobního prostoru (Vz) pod 80 % vykazuje aktuálně pět vodárenských nádrží. Jsou jimi Mariánské Lázně (Vz = 64 %), Kamenička (Vz = 78 %), Křímov (Vz = 67 %), Přísečnice (Vz = 77 %) a Fláje (Vz = 76 %). Nádrže Křímov, Kamenička, Přísečnice a Fláje byly letos během méně vodných měsíců dlouhodobě pozvolně prázdněny vodárenskými odběry. Vlivem vodárenských odběrů a minimálních přítoků nádrží Mariánské Lázně během letních měsíců pozvolna přirozeně klesá. Tato nádrž však funguje v soustavě s VD Podhora (Vz = 83 %). Od 15.9. se vyrovnaná bilance nádrže Mariánské Lázně zajišťuje přečerpáváním vody z nádrže Podhora.

V současnosti je evidováno pět nádrží, jejichž zásobní prostor je naplněn z méně než 80 % a které plní jiné účely než vodárenské. Jsou jimi nádrž Újezd na Bílině (Vz = 29 %), nádrž Sedlec na toku Dubá I. (Vz = 6 %), nádrž Blatno na Podvineckém potoce (Vz = 68 %), Nechranice na Ohři (79 %) a zcela vypuštěná nádrž Vidhostice na Mlýnském potoce. Snižování naplněnosti zásobního prostoru nádrže Újezd je obvyklá pro toto méně vodné období roku. V současné době je na nádrži Újezd udržována vyrovnaná bilance. Nadlepšování průtoků v řece Bílině pro průmyslové odběry je zajištěno prostřednictvím Průmyslového vodovodu Nechranice. Naplněnost vodního díla Sedlec a Blatno je vlivem odběrů vody pro závlahy během současných sušších měsíců standardně pozvolna snižována. V posledních dvou týdnech mají tyto nádrže stabilní nebo stoupající naplněnost. Na VD Nechranice je hladina snižována z důvodu nadcházejícího zimního období. Nádrž Vidhostice je aktuálně zcela vypuštěna z důvodu provádění stavebních prací (sanace betonových konstrukcí věžového objektu a repase technologie SV). Povolená mimořádná manipulace je plánována do konce 01/2024.

VYBRANÉ VODÁRENSKÉ NÁDRŽE				
NÁZEV VODNÍHO DÍLA	CELKOVÝ OBJEM ZÁSOBNÍHO PROSTORU [mil. m <sup>3</sup> ]	NAPLNĚNÍ ZÁSOBNÍHO PROSTORU [%]		
		8. 11. 2022	1. 11. 2023	8. 11. 2023
Stanovice	19,7	84	81	82
Horka	16,5	77	85	84
Přísečnice	46,7	81	78	77
Křímov	1,26	82	68	67
Fláje <sup>*)</sup>	17,5	82	77	76

Pozn.: <sup>\*)</sup> Mimořádná manipulace od 1. 11. 2021 do 31. 10. 2026. Zásobní prostor nádrže je snižen ve prospěch retenčního prostoru z 19,5 mil. m<sup>3</sup> na 17,5 mil. m<sup>3</sup>.

VYBRANÉ NÁDRŽE – OSTATNÍ ÚČELY				
NÁZEV VODNÍHO DÍLA	CELKOVÝ OBJEM ZÁSOBNÍHO PROSTORU [mil. m <sup>3</sup> ]	NAPLNĚNÍ ZÁSOBNÍHO PROSTORU [%]		
		8. 11. 2022	1. 11. 2023	8. 11. 2023
Skalka <sup>**)</sup>	5,14	97	100	100
Jesenice <sup>*)</sup>	29,6	100	100	100
Nechranice	233	67	81	79
Újezd	4,28	23	26	29
Vidhostice	0,860	24	-	-

Pozn.: <sup>\*)</sup> Mimořádná manipulace od 1.6. 2022 do 1.3. 2024 z důvodu provádění oprav na vodním díle. Zásobní prostor nádrže je pro letní a podzimní měsíce snižen.

<sup>\*\*)</sup> Nádrž přecházející na zimní hladinu zásobního prostoru.

**Povodí Labe, státní podnik** – na vodárenských nádržích ve správě státního podniku Povodí Labe nebyly zaznamenány takové poklesy objemu vody, které by si vynutily omezení provozu vodních děl, resp. omezení povolených odběrů. Zásoba povrchové vody ve vodárenských nádržích je v současné době dostatečná a je možné ji odebírat v požadovaném rozsahu. Naplněnost vodárenských nádrží se pohybuje v rozmezí 60 až 95 %. Na VD Křížanovice je do konce listopadu udržována nižší hladina z důvodu umožnění rekonstrukce vozovky na koruně hráze, dále bude na stejné úrovni udržována i v dalším období jako opatření k zamezení porušení těsnění klapek vlivem zámruzu hladiny.

VYBRANÉ VODÁRENSKÉ NÁDRŽE				
NÁZEV VODNÍHO DÍLA	CELKOVÝ OBJEM ZÁSOBNÍHO PROSTORU [mil. m <sup>3</sup> ]	NAPLNĚNÍ ZÁSOBNÍHO PROSTORU [%]		
		8. 11. 2022	1. 11. 2023	8. 11. 2023
Hamry <sup>*)</sup>	1,481	79	77	80
Křížanovice	1,620	91	56	61
Vrchlice	7,890	68	74	74
Josefův Důl	19,133	92	92	94
Souš	4,585	89	72	83

VYBRANÉ NÁDRŽE – OSTATNÍ ÚČELY				
NÁZEV VODNÍHO DÍLA	CELKOVÝ OBJEM ZÁSOBNÍHO PROSTORU [mil. m <sup>3</sup> ]	NAPLNĚNÍ ZÁSOBNÍHO PROSTORU [%]		
		8. 11. 2022	1. 11. 2023	8. 11. 2023
Rozkoš <sup>*)</sup>	45,948	86	80	82
Seč	14,017	67	52	51
Pastviny <sup>*)</sup>	6,236	47	61	96
Mšeno	1,897	54		
Les Království <sup>*)</sup>	1,422	100	90	100

Pozn.: <sup>\*)</sup> Od dubna přechází kóta hladiny zásobního prostoru na zvýšenou letní úroveň a naplněnost zásobního prostoru je počítána k této kótě.

**Povodí Moravy, s. p.** – naplněnosti zásobních prostor nádrží se pohybují od 51 do 100 %. Hladiny na nádržích jsou převážně setrvalé. Na VD Brno dochází k cílenému každoročnímu snižování hladiny před zimní sezónou. V uplynulém týdnu bylo ve významných vodních nádržích v povodí Moravy a Dyje akumulováno cca 1,3 mil. m<sup>3</sup> vody.

VYBRANÉ VODÁRENSKÉ NÁDRŽE				
NÁZEV VODNÍHO DÍLA	CELKOVÝ OBJEM ZÁSOBNÍHO PROSTORU [mil. m <sup>3</sup> ]	NAPLNĚNÍ ZÁSOBNÍHO PROSTORU [%]		
		8. 11. 2022	1. 11. 2023	8. 11. 2023
Vranov <sup>*)</sup>	79,668	72	51	51
Vír	44,060	66	72	73
Mostiště	9,339	100	100	100
Hubenov	2,394	92	93	93
Slušovice	7,245	59	75	77
Karolínka	5,813	75	89	89

Pozn.: <sup>\*)</sup> Nádrž s vodárenským využitím.

VYBRANÉ NÁDRŽE – OSTATNÍ ÚČELY				
NÁZEV VODNÍHO DÍLA	CELKOVÝ OBJEM ZÁSOBNÍHO PROSTORU [mil. m <sup>3</sup> ]	NAPLNĚNÍ ZÁSOBNÍHO PROSTORU [%]		
		8. 11. 2022	1. 11. 2023	8. 11. 2023
Nové Mlýny – dolní	58,039	100	100	100
Brno	13,023	90	95	79
Letovice	9,015	49	55	56
Dalešice	62,986	74	67	68
Bystřička	0,852	100	100	100
Plumlov	2,884	78	91	100



**Povodí Odry, státní podnik** – všechny významné vodní nádrže mají přiměřený stupeň naplnění (77 až 100 %) zásobního objemu.

VYBRANÉ VODÁRENSKÉ NÁDRŽE				
NÁZEV VODNÍHO DÍLA	CELKOVÝ OBJEM ZÁSOBNÍHO PROSTORU [mil. m <sup>3</sup> ]	NAPLNĚNÍ ZÁSOBNÍHO PROSTORU [%]		
		8. 11. 2022	1. 11. 2023	8. 11. 2023
Slezská Harta <sup>*)</sup>	182,010	82	79	79
Kružberk	24,579	69	100	100
Šance	39,498	82	76	77
Morávka <sup>**)</sup>	4,957	83	98	100

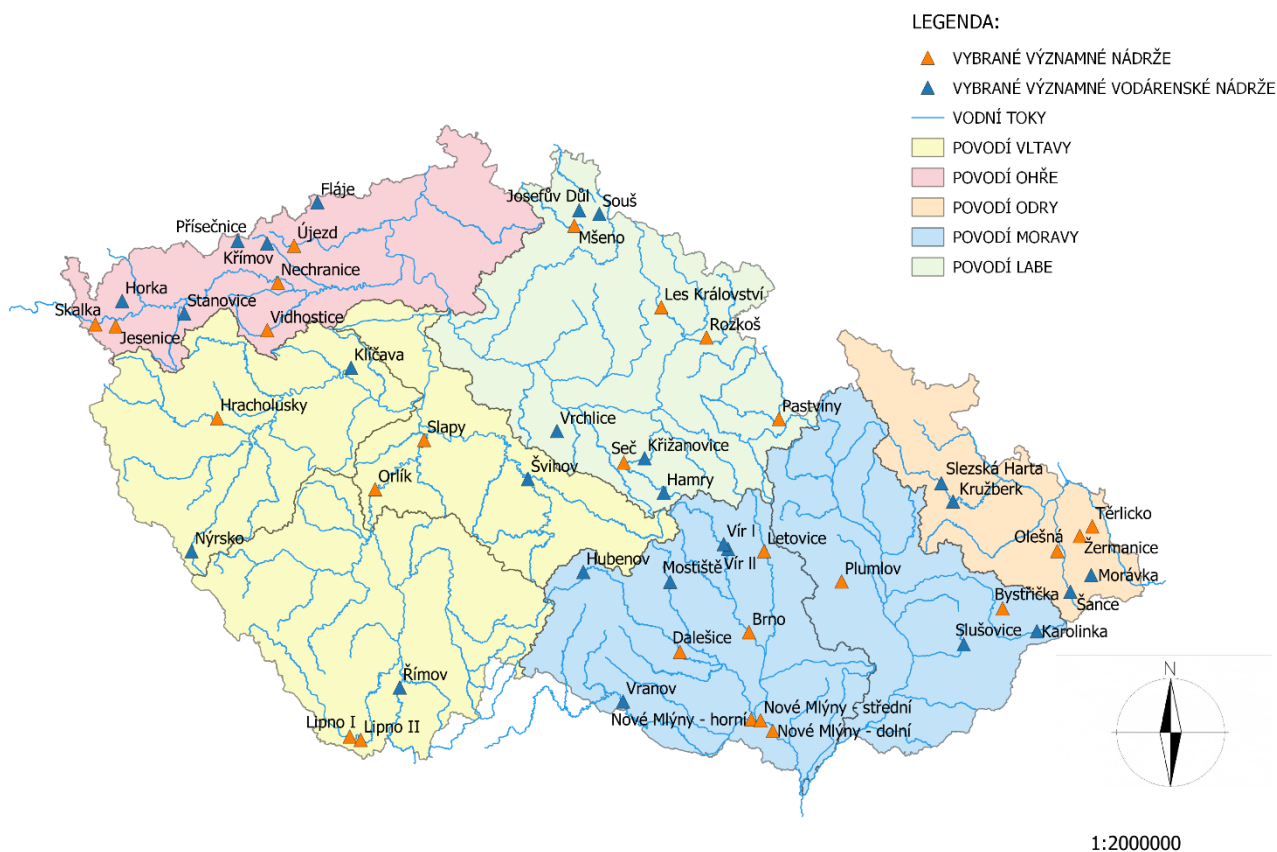
Pozn.: <sup>\*)</sup> Nádrž s vodárenským využitím.

<sup>\*\*)</sup> Od 1. 4. 2021 změna úrovně zásobní hladiny (viz Předpokládaný vývoj a možné dopady).

VYBRANÉ NÁDRŽE – OSTATNÍ ÚČELY				
NÁZEV VODNÍHO DÍLA	CELKOVÝ OBJEM ZÁSOBNÍHO PROSTORU [mil. m <sup>3</sup> ]	NAPLNĚNÍ ZÁSOBNÍHO PROSTORU [%]		
		8. 11. 2022	1. 11. 2023	8. 11. 2023
Žermanice	18,473	100	86	87
Těrlicko	22,012	85	85	84
Olešná	2,816	100	92	94

Obrázek č. 6 Mapa vybraných vodních nádrží

### VYBRANÉ VÝZNAMNÉ NÁDRŽE NA ÚZEMÍ ČESKÉ REPUBLIKY



#### 4. PŘEDPOKLÁDANÝ VÝVOJ A MOŽNÉ DOPADY

**Povodí Vltavy, státní podnik** – podle aktuální krátkodobé hydrometeorologické předpovědi ČHMÚ nejsou v nejbližších dnech očekávány žádné srážky, které by mohly aktuální stav hydrologické situace ovlivnit. V nejbližších dnech lze na tocích očekávat nadále převážně setrvalý stav průtoků.

**Povodí Ohře, státní podnik** – v následujících dnech bude počasí i nadále ovlivňovat tlaková níže nad Britskými ostrovy. Od západu bude přecházet přes naše území studená fronta, která sebou přinese mírné přeháňky s úhrny nejčastěji do 5 mm; na západě území až 10 mm. Obloha bude převážně polojasná a teploty se budou pohybovat v maximech kolem 11 °C; na západě do 8 °C. Vzhledem k mírným srážkovým úhrnům lze v následujícím týdnu očekávat stabilní až mírně klesající trend přirozené vodnosti toků. U nádrží pokračují manipulace na odtoku dle platných manipulačních řádů a schválených mimořádných manipulací s ohledem na aktuální hydrologickou situaci a naplněnost konkrétních vodních děl. Nejsou očekávány výrazné mimořádné situace vyžadující řešení nebezpečných povodňových situací či poruch v zabezpečení vodárenských vodních nádrží.

**Povodí Labe, státní podnik** – průtoky budou v nejbližších dnech setrvalé, případně mírně rozkolísané vlivem srážek. Očekává se, že počet profilů s vodností na úrovni  $Q_{355}$  bude v nejbližších dnech obdobný. Vývoj vodních zásob je průběžně monitorován a hodnocen. Aktuálně nejsou evidovány informace o vydání opatření obecné povahy týkající se omezení odběrů povrchových nebo podzemních vod na území v naší působnosti. V případě nepříznivého stavu budou s využitím zkušeností z minulých let přijímána vhodná opatření v součinnosti s dotčenými odběrateli, obcemi, vodoprávními úřady i odbornými institucemi (ČHMÚ, ČIŽP).

**Povodí Moravy, s. p.** – do střední Evropy a nad Balkán se od jihozápadu přechodně rozšíří výběžek vyššího tlaku vzduchu. V noci na pátek ovlivní počasí u nás od západu zvlněná studená fronta. Za ní k nám bude kolem rozsáhlé oblasti nízkého tlaku vzduchu nad severní částí Evropy proudit od západu až severozápadu chladnější oceánský vzduch. V příštím týdnu postupně začne do střední Evropy proudit kolem tlakové níže nad východním Atlantikem od západu teplejší vzduch. Hladiny vodních toků budou v následujícím období zpočátku převážně setrvalé, postupně budou v závislosti na srážkách mírně kolísat. Manipulace na vodních dílech jsou prováděny operativně dle aktuální hydrologické situace a dle schválených manipulačních řádů. Nádrže mají volné retenční prostory a jsou připraveny zachytit či transformovat případné povodňové průtoky. Všechny nádrže zajišťují skutečné odběry a zabezpečují minimální průtoky v tocích pod nádržemi.

**Povodí Odry, státní podnik** – VD Morávka je v režimu mimořádné manipulace (povoleno rozhodnutím Krajského úřadu Moravskoslezského kraje) za účelem ověření technického stavu vodního díla po ukončení stavebních prací realizovaných v rámci stavby „VD Morávka – převedení extrémních povodní“. Mimořádná manipulace spočívá v postupném řízeném napuštění nádrže, pokud možno až po nižší úroveň bezpečnostního přelivu (515,22 m. n. m.) a bude ukončena nejpozději do 30. 4. 2023, kdy hladina v nádrži bude snížena opět na běžnou zásobní úroveň. Manipulace na ostatních vodních nádržích jsou prováděny podle Manipulačního řádu Vodohospodářské soustavy povodí Odry. Vzhledem ke stávající hydrologické situaci a naplněnosti nádrží je energetické využívání odtoků vody z přehrad částečně utlumeno. Situace je průběžně pečlivě monitorována a vyhodnocována.

## ZÁVĚR

Hladina podzemní vody v mělkých vrtech byla v 44. týdnu na území ČR celkově mírně podnormální. Oproti předcházejícímu týdnu celkově nedošlo k výraznější změně stavu podzemní vody. Podíl mělkých vrtů se silně nebo mimořádně podnormální hladinou (23 %) se nezměnil. Podíl vrtů s normální hladinou (50 %) se příliš nezměnil. Podíl vrtů se silně nebo mimořádně nadnormální hladinou (1 %) se nezměnil. Hladina ve srovnání s předchozím týdnem převážně stagnovala s tendencí k mírnému vzestupu (72 %), u 2 % mělkých vrtů byl zaznamenán vzestup hladiny.

Vydatnost pramenů v tomto týdnu celkově silně podnormální. Mimořádně nadnormální vydatnost byla zaznamenána v povodí střední Vltavy. Oproti předcházejícímu týdnu celkově nedošlo k výraznější změně stavu vydatnosti. Podíl pramenů se silně nebo mimořádně podnormální vydatností (32 %) se nezměnil, podíl pramenů s normální vydatností (42 %) a podíl pramenů se silně nebo mimořádně nadnormální vydatností (4 %) se příliš nezměnil. Vydatnost pramenů ve srovnání s předchozím týdnem převážně stagnovala s tendencí k mírnému zvětšení (51 %), ale u 4 % pramenů bylo zaznamenáno zvětšení nebo velké zvětšení vydatnosti. Naopak zmenšení nebo velké zmenšení vydatnosti bylo zaznamenáno pouze u 2 % pramenů.

Hladiny vodních toků byly v první polovině uplynulého týdne setrvalé, nebo slabě rozkolísané. Ve druhé polovině týdne hladiny vodních toků vlivem vydatnějších srážek převážně stoupaly a místy i výrazněji až k úrovni 1. SPA (např. některé toky odvodňující Jeseníky). V porovnání s dlouhodobými průměry pro listopad byly průtoky většinou podprůměrné až průměrné, nejčastěji od 25 do 115 %. Toky nejvíce zasažené srážkovou činností ale dosahovaly 2 až 5násobku normálu. Vodní toky s indikací hydrologického sucha se po vydatnějších srážkách už téměř nevyskytují.

Významné vodárenské i víceúčelové nádrže jsou až na výjimky (tato vodní díla mají nižší naplněnost převážně z provozních důvodů) naplněny z 51–100 % a jsou tak schopny zabezpečit požadované odběry.

Přílohy:

1. Vydaná omezení (2023) k odběru povrchových vod + omezení odběrů z vodovodů pro veřejnou potřebu dle územní působnosti s. p. Povodí.