

APLIKACE VAVER

FAQ 2024

APLIKACE VAVER – REGISTRACE

Kde se mohu do aplikace zaregistrovat? Na <http://www.isvavai.cz/> nevidím možnost registrace do VaVER.

viz webové stránky www.isvavai.cz sekce **Doplňkové informace / Dokumenty / Návoděda IS VaVal / Manuály příjemce / správce organizace předkladatele pro práci s VaVER 2024**



INFORMAČNÍ SYSTÉM VÝZKUMU, VÝVOJE A INOVACÍ

Veřejně přístupná data IS VAVAI

Informační systém výzkumu, vývoje a inovací (IS VaVal) shromažďuje informace o výzkumu, vývoji a inovacích podporovaných z veřejných rozpočtů v České republice a je jediným autorizovaným, úplným a závazným zdrojem těchto informací. Cílem následující webové prezentace je umožnit vyhledávání ve veřejně přístupných údajích IS VaVal, provozovaného podle § 30 zákona č. 130/2002 Sb., o podpoře výzkumu, experimentálního vývoje a inovací z veřejných prostředků a o změně některých souvisejících zákonů (zákon o podpoře výzkumu, experimentálního vývoje a inovací), ve znění pozdějších předpisů. Úlohu správce a provozovatele IS VaVal plní dle zákona č. 130/2002 Sb. Rada pro výzkum, vývoj a inovace. Podrobnosti provozu IS VaVal jsou upraveny nařízením vlády č. 397/2009 Sb., o informačním systému výzkumu, experimentálního vývoje a inovací.

AKTUÁLNÍ INFORMACE

- 27.07.2020 - [Koncepte IS VaVal na období 2021-2025](#)
- 20.06.2020 - [Release verze programu IS VaVal 2.8.0](#)
- 16.04.2020 - [RECAPITULATIVE REPORTS](#)
- 02.04.2020 - [Informace k provozu IS VaVal v souvislosti s COVID-19](#)
- 20.03.2020 - [Informace o odstraněných výsledcích](#)
- 14.02.2020 - [Seminář ke změnám v IS VaVal 2020 a k aplikaci VaVER](#)

CEA: 53 běžících programů
VES: 20 probíhajících soutěží
CEP: 7 678 řešených projektů
RIV: 1 664 483 záznamů o výsledcích



INFORMAČNÍ SYSTÉM VÝZKUMU, VÝVOJE A INOVACÍ

Veřejně přístupná data IS VAVAI

Rozhraní příjemců

Rozhraní poskytovatelů

Informační systém výzkumu, vývoje a inovací (IS VaVal) shromažďuje informace o výzkumu, vývoji a inovacích podporovaných z veřejných rozpočtů v České republice a je jediným autorizovaným, úplným a závazným zdrojem těchto informací. Cílem následující webové prezentace je umožnit vyhledávání ve veřejně přístupných údajích IS VaVal, provozovaného podle § 30 zákona č. 130/2002 Sb., o podpoře výzkumu, experimentálního vývoje a inovací z veřejných prostředků a o změně některých souvisejících zákonů (zákon o podpoře výzkumu, experimentálního vývoje a inovací), ve znění pozdějších předpisů. Úlohu správce a provozovatele IS VaVal plní dle zákona č. 130/2002 Sb. Rada pro výzkum, vývoj a inovace. Podrobnosti provozu IS VaVal jsou upraveny nařízením vlády č. 397/2009 Sb., o informačním systému výzkumu, experimentálního vývoje a inovací.

AKTUÁLNÍ INFORMACE

- 27.07.2020 - [Koncepte IS VaVal na období 2021-2025](#)
- 20.06.2020 - [Release verze programu IS VaVal 2.8.0](#)
- 16.04.2020 - [RECAPITULATIVE REPORTS](#)
- 02.04.2020 - [Informace k provozu IS VaVal v souvislosti s COVID-19](#)
- 20.03.2020 - [Informace o odstraněných výsledcích](#)
- 14.02.2020 - [Seminář ke změnám v IS VaVal 2020 a k aplikaci VaVER](#)

CEA: 53 běžících programů
VES: 20 probíhajících soutěží
CEP: 7 678 řešených projektů
RIV: 1 664 483 záznamů o výsledcích



VAVER - ROZHRAŇÍ PŘÍJEMCŮ DOTACÍ IS VAVAI

PŘIHLÁŠENÍ PŘÍJEMCE

Email

Heslo

PŘIHLÁSIT

Pro přihlášení do informačního systému použijte email registrovaný v systému a heslo vygenerované na základě použité funkce [zapomenuté heslo](#).

Nový uživatel musí požádat o přidělení přístupu do VaVERu přes [registrační formulář](#).

Pro práci s rozhraním je třeba mít kvalitní internetové připojení se **stabilní IP adresou**. V opačném případě se může stát, že po přihlášení se zobrazí hlášení o chybějícím oprávnění k práci s daným modulem.

Zaregistroval jsem se do VaVER - Rozhraní pro příjemce, ale žádný email s odkazem na aktivaci hesla mi nedorazil. Co mám dělat?

- 1) do registračního formuláře jste uvedl **freemail** a nepoužil jste svou pracovní emailovou adresu – v tomto případě se zaregistrujte znovu pod pracovním emailem, Vaše původní registrace bude zrušena.
- 2) do registračního formuláře jste uvedl **nesprávného poskytovatele podpory**, tedy Vaši registraci tento poskytovatel neschválí (vždy se uvádí prioritně ten poskytovatel, od kterého budete čerpat podporu na VaVal)
- 3) příslušný **poskytovatel Vás neověřil a tedy ještě neschválil** – **VYČKEJTE**, než k tomu dojde, příp. poskytovatele kontaktujte (kontakty uvedeny na www.isvavai.cz / Doplnkové informace / Dokumenty / Termíny pro příjemce)
- 4) pokud máte potvrzeno, že poskytovatel Vaši registraci již schválil a email přesto nedorazil, **zkontrolujte nevyžádanou poštu / spam**.

Jak probíhá online předávání údajů do IS VaVal ze strany příjemce?

- 1) Záložka **DODÁVKY DAT** - zde příjemci tvoří a editují záznamy RIV, prostřednictvím akce **ODEVZDAT DATA SPRÁVCI ORGANIZACE PŘEDKLADATELE** (dále jen „SPRÁVCE“) předají vybraná data správci organizace (do této záložky se dostane každý registrovaný uživatel VaVER, bez 2FA ověření pomocí sms).
- 2) Záložka **PŘEDÁNÍ DODÁVKY DAT** - záložka správce, zde správce kontroluje záznamy (nelze je editovat, pouze kontrolovat a předat dále poskytovateli), které mu předal příjemce. Prostřednictvím akce **PŘEDÁNÍ ZÁZNAMŮ POSKYTOVATELI** jsou vybraná data předána poskytovateli, příp. je správce může zamítnout, čímž se odemknou k opravě a vrátí se zpět příjemci do jeho přihrádky v záložce **DODÁVKY DAT** a příjemce je tak může opravit (do této záložky se dostane každý registrovaný uživatel, dokud nám nedáte pokyn, abychom povolili přístup do správce jen vybraným osobám, které si zvolíte).

Vše výše uvedené je rovněž blíže popsáno v Manuálech pro [příjemce](#) a pro [správce](#), které jsou dostupné na našich webových stránkách v sekci Dokumenty. Doporučujeme rovněž zhlédnout [video](#) ze semináře pro příjemce, které se tematice předávání dat do IS VaVal věnuje.

Nerozumím roli správce / příjemce v aplikaci VaVER?

Každá osoba, která se za danou organizaci / subjekt zaregistruje do aplikace VaVER má automaticky přednastavenou **roli jak správce, tak příjemce**. Na základě emailové žádosti organizace lze u vybraných uživatelů roli správce zablokovat (ÚV ČR + příslušní poskytovatelé podpory mají toto oprávnění). Po blokaci budou tito uživatelé i nadále moci pracovat ve VaVER bez omezení, nebudou však moci předávat záznamy dále poskytovatelům.

PŘÍJEMCE:

System VaVER umožňuje příjemcům **VYTVÁŘENÍ, SPRÁVU, IMPORT i EXPORT dat ve formátu *.VAV**. Úložiště záznamů je oddělené pro každého uživatele, a pokud je např. nutné předat data mezi organizačními jednotkami, lze je vyexportovat, zaslat jiné jednotce nebo nadřízené instituci a oni je mohou naimportovat. Od roku 2022 je spuštěna nová funkce DIGITÁLNÍHO PŘEDÁVÁNÍ DAT za subjekt / IČO a je tak možné záznamy v nastaveném pořadí **předat správci organizace předkladatele elektronicky online přímo v rozhraní VaVER**.

Dodávky dat – tato záložka je určena **pro příjemce** – zde uživatelé vytváří nové / změnové záznamy o výsledcích

VaVER - REJSTRÍK INFORMACÍ O VÝSLEDČÍCH

Dodávky dat | Předání dodávky dat | Odemčení výsledku

Zobrazit detailní popis modulu »

RIV | VAVER

R - NOVÉ | Z - ZMĚNY [17] | V - VYŘAŽENÍ [3] | RODOKMEN [523]

INFORMAČNÍ OBLAST RIV POVĚŘENÁ OSOBA JANA FIACANOVÁ
ROK SBĚRU DAT 2021 TELEFONNÍ SPOJENÍ 224003843
EMAILOVÝ KONTAKT FIACANOVA.JANA@VLADA.CZ

NOVÝ ZÁZNAM EXPORT IMPORT

Sys. stav - vše Pos - Druh -

Na stránce 50 Export ne

Fulltext id / název / předkladatel / příjmení

Řazení Datum vytvoření / vložení

CH	VYTVORENO	SYS	SBĚR	UPLAT	POS	ID VÝLEDKU	D / P	NÁZEV VÝLEDKU / PŘEDKLADATEL
----	-----------	-----	------	-------	-----	------------	-------	------------------------------

SPRÁVCE:

System VaVER umožňuje příjemcům **VYTVÁŘENÍ, SPRÁVU, IMPORT i EXPORT dat ve formátu *.VAV**. Úložiště záznamů je oddělené pro každého uživatele, a pokud je např. nutné předat data mezi organizačními jednotkami, lze je vyexportovat, zaslat jiné jednotce nebo nadřízené instituci a oni je mohou naimportovat. Od roku 2022 je spuštěna nová funkce DIGITÁLNÍHO PŘEDÁVÁNÍ DAT za subjekt / IČO a je tak možné záznamy v nastaveném pořadí **předat poskytovateli vlády elektronicky online přímo v rozhraní VaVER, který následně tyto data předává Úřadu**.

Pro správce jsou určeny záložky **Předání dodávky dat** a **Odemčení výsledku** (odemykání záznamů hodnocených v Modulu 1, a takto v IS VaVal i označených, používá se v případě, kdy uživatel předává změnovou dávku u takto zamčených výsledků). Přístup do těchto dvou záložek je umožněn až po 2FA ověření. Předání dodávky dat – modul umožňuje předání dat zaslaných příjemci směrem k poskytovateli, neumožňuje editaci záznamů, ale pouze jejich kontrolu, předání poskytovateli, příp. vrácení záznamu příjemci k opravě.

APLIKACE VAVER – MODUL RIV

Předávají se do RIV všechny druhy výsledků nebo jen hodnocené druhy?

Do IS VaVal se předávají všechny výsledky (publikační, nepublikační), které vznikly při řešení výzkumné aktivity podporované dle zákona. Podmínku zveřejňování pravdivých a včasných informací o prováděném výzkumu, vývoji a inovacích stanovuje předkladateli §12 zákona č. 130/2002 Sb., o podpoře výzkumu, experimentálního vývoje a inovací, ve znění pozdějších předpisů. Popis údajů dodávaných do IS VaVal - RIV je každoročně aktualizován a zveřejňován na www.isvavai.cz (sekce Náповěda rozhraní a Dokumenty ke stažení). Část údajů, které jsou obsaženy v IS VaVal, vstupuje do Hodnocení výsledků výzkumných organizací a ukončených programů. Postup hodnocení je stanoven dokumentem Metodika hodnocení výzkumných organizací a hodnocení programů účelové podpory výzkumu, vývoje a inovací 2017+ zveřejněné na www.vyzkum.cz a www.isvavai.cz.

Jak mám postupovat v aplikaci VaVER, pokud chci vytvořit dodávku s novým/i výsledkem/výsledky? Jak napojit výsledek na projekt?

V aplikaci „VaVER – rozhraní pro příjemce“ pracujte v sekci **RIV (výsledky)** na záložce **R - NOVÉ** (tvorba nových záznamů neexistujících v databázi IS VaVal, nové výsledky). Nejprve vytvoříte prvotní záznam pomocí tlačítka **NOVÝ ZÁZNAM**. Vyplníte všechny povinné údaje (poskytovatel, rok uplatnění výsledku, subjekt, za který výsledek předkládáte, druh výsledku, název výsledku v originálním jazyce), potvrdíte stiskem tlačítka **ZALOŽIT NOVÝ ZÁZNAM**. Opět se vrátíte do záložky **R - NOVÉ** a uvidíte řádek se základními informacemi o tomto výsledku = „prvotní záznam“. Je však nutné vyplnit všechny povinné informace o tomto výsledku, a to provedete pomocí oranžového tlačítka **E** (editace). Postupně vyplníte všechny záložky:

1. Hlavní údaje o výsledku

2. Tvůrci výsledku - vyplňujete nejen počet tvůrců domácích, ale i ostatních, kteří nejsou vaši zaměstnanci, dále je potřeba vyplnit i jmenný seznam všech autorů (+ **NOVÝ TVŮRCE**)

3. Klasifikace výsledku

4. Návaznosti výsledku (pokud výsledek vznikl na základě financování z projektu uvedeného v CEP, pak v poli RVP Projekty CEP doplníte identifikační kód tohoto projektu přesně tak, jak je uveden na www.isvavai.cz/cep, další možné zdroje financování výsledku a jejich kombinace jsou uvedeny na www.isvavai.cz v sekci Doplnkové informace / Dokumenty / Informační oblast RIV 2024)

5. Specifické údaje výsledku

Cílovým stavem je mít záznamy o výsledcích ve validním stavu bez chybových hlášení. Případná chybová hlášení jsou označena **!!!** Aplikace umožňuje tato chybová hlášení přímo z jednotlivých editačních záložek zobrazit (klik na **!!!**) u jednotlivých záložek v horní části záložky u ID výsledku, případně můžete report chyb vidět v "detailu výsledku" (šedé **D** v řádku s názvem výsledku).

Jakmile budete mít záznamy kompletně vyplněny a budou validní, pak tyto záznamy zaškrtněte (příp. můžete použít tlačítko „**VYBRAT VŠE**“, pokud zasíláte více záznamů) a vyberte akci „**ODEVZDAT DATA SPRÁVCI PŘÍJEMCE**“. Touto akcí se Vámi připravené záznamy zamknou, tedy nebude již možné s nimi dále pracovat (editovat je). Záznamy zůstávají uzamčené do chvíle, než jsou schváleny všemi články řetězce (tj. správcem organizace předkladatele, poskytovatelem, ÚV ČR). Jakmile jsou tyto záznamy propsány do veřejné databáze IS VaVal, pak Vám uzamčené záznamy s pracovní plochy „zmizí“. Je však dále možné je dohledat v sekci E – exportované.

pozn.: V aplikaci VaVER je přednastaveno zobrazování 500 záznamů na stránku – jedná se o maximální počet záznamů, který lze v jednom kroku předat správci / poskytovateli

Jakmile poskytovatel záznamy předá na ÚV ČR, tak se automaticky v našem systému napojí na projekt uvedený v záložce 4. Návaznosti výsledku.

Jak mám postupovat v aplikaci VaVER, pokud chci opravit výsledek druhu J – článek v odborném periodiku (doplnění WoS ID a změna poddruhu z Jsc na Jimp), který již byl předán do databáze IS VaVal?

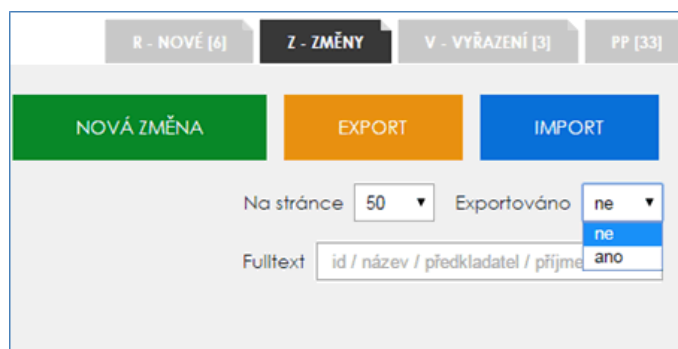
V aplikaci „VaVER – rozhraní pro příjemce“ vytvoříte změnovou dávku a doplníte WoS ID. Poddruh článku J není nutné měnit z Jsc na Jimp, pokud jsou uvedeny oba identifikátory (WoS i SCOPUS), tak článek vstupuje do hodnocení v obou analýzách, bez ohledu na to, jestli je označen jako Jscopus či Jimp.

Na www.isvavai.cz/riv si najdete záznam, který chcete opravit a zkopírujete jeho kontrolní číslo (každý záznam o výsledku má své unikátní kontrolní číslo). Dále ve VaVER v sekci RIV na záložce **Z - ZMĚNY** kliknete na zelené tlačítko **NOVÁ ZMĚNA**. Do volného okénka vložíte kontrolní číslo záznamu o výsledku a stisknete tlačítko **ZALOŽIT ZMĚNU VÝSLEDKU PŘEVZETÍM**. Nyní již na záložce **RIV / Z - ZMĚNY** uvidíte řádek s výsledkem, který jste si pomocí kontrolního čísla načetla a můžete začít s jeho editací (pomocí oranžového **E**), při tvorbě změnových dávek je nutné zachovat původní rok sběru dat, záznam tedy nepřeklápějte do aktuálního roku sběru dat, ale ponechte rok původního sběru dat. Jakmile je záznam editován, pak jej na záložce **Z - ZMĚNY** označíte, ve spodní části stránky vyberete akci „**ODEVZDAT DATA SPRÁVCI PŘÍJEMCE**“. Touto akcí se Vámi připravené záznamy zamknou, tedy nebude již možné s nimi dále pracovat (editovat je). Záznamy zůstávají uzamčené do chvíle, než jsou schváleny všemi články řetězce (tj. správcem organizace předkladatele, poskytovatelem, ÚV ČR). Jakmile jsou tyto záznamy propsány do veřejné databáze IS VaVal, pak Vám uzamčené záznamy s pracovní plochy „zmizí“. Je však dále možné je dohledat v sekci E – exportované.

Pozn.: Pokud k nahrání výsledku do VaVER nechcete použít kontrolní číslo (**NOVÁ ZMĚNA**), případně vaše organizace používá vlastní aplikaci pro tvorbu dodávek, pak je možné nahrát Vaši původní dodávku/záznam, kterou jste předávali správci pomocí tlačítka **IMPORT**. Záznamy určené k opravě tedy tímto způsobem nahráváte do záložky Z – ZMĚNY. V této původní dodávce však není kontrolní číslo výsledku (to výsledek získává až ve chvíli propisu do IS VaVal), proto jej musíte doplnit. Označte výsledky, ke kterým chcete kontrolní číslo doplnit a vyberte akci „**Asistent vyhledávání kontrolních čísel**“, potvrďte akci stiskem tlačítka **POTVRDIT AKCI**. Aplikace VaVER Vám automaticky nabídne aktuální kontrolní číslo k tomuto výsledku, vyberte jej a uložte změny.

Bohužel nemohu nikde v systému najít předaný záznam. Je tento záznam nenávratně smazán?

Ne, záznam není vymazán. Po předání záznamu/ů správci (resp. po schválení záznamu/ů všemi články řetězce – správcem organizace předkladatele, poskytovatelem, ÚV ČR) se formulář "schová" do **EXPORTOVANÝCH ZÁZNAMŮ** a označí se systémovým stavem **E – exportováno**. Vyberte tedy na záložce pod barevnými tlačítky stav **Exportováno: ano**, zobrazí se Vám všechny záznamy, které jste kdy exportovali, označte ty, které chcete vrátit zpět do hlavní záložky, vyberte akci: systémový stav **P – připravený** nebo **R - rozpracovaný** a potvrďte akci. Nyní nastavte stav **Exportováno: ne** a záznam uvidíte na hlavní pracovní záložce.



Článek vyšel jen v elektronické podobě a má pouze e-ISSN. Mohu ho vykázat do RIV?

Ano, do RIV jej lze vykázat jako J – článek v odborném periodiku (+ příslušný poddruh: Jimp, Jsc, Jost), pokud obsahuje původní vědecké výsledky a splňuje definici druhu „J“ a vybraného poddruhu. Pokud článek vyšel

výhradně v elektronické podobě, pak e-ISSN vyplníte jak v poli R14 * ISSN periodika (P), tak v poli R15 * Kód e-ISSN periodika (PP).

J – recenzovaný odborný článek je evidován v databázi WoS s příznakem Early Access. Mohu ho vykázat do RIV?

Ne, tento článek nelze do RIV vykázat, nejedná se o uplatněný výsledek. Není možné ani vyplnit některé povinné údaje, zejména vydavatelské údaje, protože neexistují (např. stránkování, svazek, číslo atd.). Jednalo by se o předání nepravdivých údajů a především neuplatněného a neexistujícího výsledku.

Pro výsledky druhu J - někteří vydavatelé časopisů využívají předběžné zveřejnění výsledků v elektronické podobě (např. Online first, Early Access, First Release apod.). Toto označení znamená, že výsledky jsou přijaty k tisku a že výsledek bude zařazen do budoucích připravovaných čísel běžného tištěného, případně elektronického vydání časopisu. V těchto případech rozhodným rokem uplatnění (rok finálního publikování) je rok, kdy byl výsledek skutečně zařazen do běžného ročníkového vydání časopisu. Zveřejnění výsledku pouze formou Online first, Early Access apod. není chápáno jako finální forma publikování – v tomto případě se jedná o neuplatněný výsledek, který nelze předat do RIV.

Jaký zvolit rok uplatnění výsledku druhu J – recenzovaný odborný článek, když nejprve vyšel elektronicky (2023), až následně v tištěné formě (2024)?

Jako uplatněný recenzovaný odborný článek lze považovat pouze takový článek, který **byl vypublikován, tj. vyšel v tištěné podobě** (případně v elektronické podobě u periodik, které vycházejí výhradně elektronicky). **Rozhodným rokem uplatnění (rok finálního publikování) je rok, kdy byl výsledek skutečně zařazen do běžného ročníkového vydání časopisu**, tedy kdy již reálně tento výsledek existuje. V tomto případě tedy bude rozhodným rokem uplatnění rok 2024.

Jak je nutné postupovat při vkládání dat do RIV u publikačních výsledků v případě těch výsledků, které byly publikovány jak v tištěné formě, tak elektronicky?

Je potřeba **zadat údaje o tištěné formě**. Tištěná verze je nadřazena elektronické.

Mám u J – odborný recenzovaný článek uvádět i DOI (pole R87)?

Jedná se o podmíněně povinné pole na záložce **1. Hlavní údaje o výsledku**, tedy pokud je údaj k dispozici, je třeba ho zadat. Do RIV se údaj přenáší a slouží jako identifikátor při verifikaci výsledku, dále jej můžete použít při hledání způsobu publikování článku.

Co je to DOI?

DOI (Digital Object Identifier - identifikátor digitálního objektu) - zajišťuje jednoznačnou identifikaci digitálního objektu dostupného prostřednictvím digitálních sítí (např. vědeckého článku na webové stránce), je neměnný a poskytuje trvalý odkaz na dokument. Je tedy definován obsah dokumentu, současně je přidělena trvalá přístupová cesta (hypertextový odkaz) a to vše je uloženo v rejstříku.

DOI je v podstatě URN. URN má za úkol přesně popsat a identifikovat dokument na internetu, aby byl vždy zpětně dohledatelný. Pojí se s URL, která naopak zajišťuje přístupovou cestu k tomuto dokumentu. Díky DOI nedochází k situacím, kdy prohlížeč hlásí "webová stránka nebyla nalezena". "Společně s DOI a URL jsou v rejstříku uložena i metadata popisující daný digitální objekt, případně různé formáty, ve kterých je zveřejněn (HTML, PDF, XML). Systémem DOI mohou být opatřeny libovolné digitální dokumenty:

1. Časopisy: celý titul, ročník, číslo, článek
2. Konferenční sborníky: titul série (edice), titul sborníku, článek

3. Knihy: edice, celý titul knihy, kapitoly, části
4. Technické zprávy, databáze, dizertace, standardy / normy

Systém DOI zajišťuje, že **stejné DOI není přiděleno vícekrát**. Organizace přidávající DOI je naopak odpovědná za to, aby jedné entitě nebylo přiděleno více než jedno DOI. Jedna entita však může mít přiděleno více různých identifikátorů (např. zároveň DOI a ISBN).

DOI identifikuje dílo, nikoliv jeho různé modifikace. Různým formátům téhož článku (např. verze HTML, PDF, tištěná verze) je tedy přiděleno stejné DOI. DOI může být přiděleno pouze dílu, o němž se nepředpokládá další přidělování DOI v budoucnu. Například tedy **preprintům či postprintům není DOI přidělováno**. Je-li článek publikován online dříve než v tištěné verzi, pak má přiděleno stejné DOI jako následná tištěná verze tohoto článku.

Jaký je proces přidělování DOI?

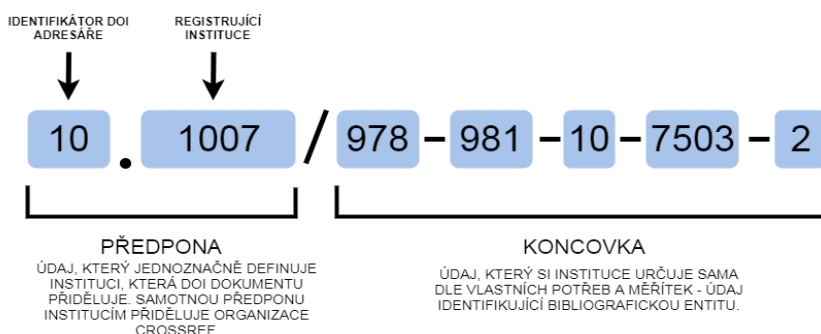
Vydavatel přiděluje DOI během redakčního procesu a v okamžiku publikování článku ho zveřejní u metadatového záznamu daného článku, odkud vede odkaz na plný text. Může odkazovat jak na **plný text volně dostupný** tak na **text dostupný za poplatek**. Přidělené DOI se uvádí v tištěné i digitální verzi článku (na titulní stránce a případně i v hlavičce/patičce každé stránky). V časopisech, jejichž článkům je DOI přidělováno, je nutné v referencích uvádět DOI citovaných článků, pokud je mají přidělené. Dále provede registraci URL a přidělených DOI v databázi CrossRef. **DOI a příslušná metadata je do systému CrossRef potřeba zadávat co nejdříve po online publikaci obsahu, nejdéle však do 24 hodin.** Pokud ještě není obsah zveřejněn online, může být DOI využito pouze interně, ale nesmí být zveřejněno. Registrace probíhá buď manuálně nebo automaticky. Když vydavatel zadá metadata do systému CrossRef, musí ověřit, zda je aktivní tzv. stránka odezvy, aby bylo možné používat odkazy na články. To je důležité zejména proto, aby v momentě, kdy jsou metadata vložena do CrossRef mohli ostatní členové a uživatelé systému okamžitě DOI vyhledat a vytvořit referenční odkazy. Dále má vydavatel za povinnost udržovat aktivní propojení URL – DOI u každého dokumentu, sledovat a evidovat jakékoliv změny URL u konkrétních článků a všechny změny hlásit registrační agentuře, aby byla zachována persistence DOI. Mezi jeho další povinnosti patří také řešit případné kolize a duplicity přidělených DOI.

V jakém tvaru se uvádí údaj DOI?

DOI (Digital Object Identifier, identifikátor digitálního objektu) se uvádí v následujícím tvaru: **10.xxxx/xxxxxx**
Příklady:

- 10.1000/182
- 10.1145/336597.336660
- 10.1016/j.acalib.2006.04.004
- 10.1045/may2019-allen
- 10.21062/ujep/229.2019/a/1802-212X/SO/12/1/3

Struktura DOI:



Jak DOI nemá vypadat:

10.1186/s12864-018-4936-y,540

<https://www.tandfonline.com/doi/full/10.1080/00295450.2017.1389595>

10.22037/afb.v%vi%i.22173

Lze blíže specifikovat pole R97 * Odkaz na údaje z výzkumu?

Údaje z výzkumu (research data) představují specifickou kategorii dokumentů vypracovaných v rámci vědeckého výzkumu, a to výstupy vědeckého zjišťovacího procesu (zahrnují statistiky, výsledky pokusů, měření, pozorování vyplývající z práce v terénu, výsledky průzkumů, jakož i zvukové a obrazové záznamy z pohovorů; obsahují též metadata, specifikace a jiné digitální objekty), jsou výsledkem činností vědeckého výzkumu dotovaných veřejným financováním nebo spolufinancovaných veřejnými a soukromými subjekty ([Směrnice Evropského parlamentu a Rady \(EU\) 2019/1024 ze dne 20. června 2019 o otevřených datech a opakovaném použití informací veřejného sektoru](#)). Údaje z výzkumu se liší od vědeckých článků, které přinášejí zprávy o zjištěních, jež jsou výsledkem vědeckého výzkumu, a tato zjištění též komentují.

V poli R97 se vyplňuje URL odkaz na údaje z výzkumu (sadu výzkumných dat [research data]) zveřejněné například v institucionálním nebo tematickém archivu či repozitáři, které jsou výsledkem činností vědeckého výzkumu dotovaných veřejným financováním nebo spolufinancovaných veřejnými a soukromými subjekty. Údaje z výzkumu představují specifickou kategorii dokumentů vypracovaných v rámci vědeckého výzkumu, a to výstupy vědeckého zjišťovacího procesu (experimenty, průzkumy a podobně). Jako URL je preferován perzistentní odkaz.

Jak je to s II. kategorií výsledků – nepublikačními výsledky jako A, M, W, E, O? Budou po dodání do RIV z IS VaVal odstraněny?

Ostatní druhy nepublikačních výsledků (audiovizuální tvorba, uspořádání konference, workshopu, výstavy a ostatní výsledky, které nelze zařadit do publikačních výsledků) nejsou odstraňovány z RIV, protože se jedná o platné a pravdivé údaje o výsledku výzkumu a vývoje. V některých případech (daných cíli programu) jsou tyto výsledky očekávanými a budou využity např. pro potřeby hodnocení programů.

Lze předkládat výsledky do RIV i s rokem uplatnění shodným s rokem sběru dat. Jaký bude další postup při jejich zpracování a následném hodnocení?

Ano, výsledky je možné zasílat ke zveřejnění do RIV, avšak tyto nebudou spadat do hodnocení, ale budou hodnoceny až v následujícím roce sběru dat do RIV, např. v případě sběru dat v roce 2024, kdy bude ze strany poskytovatele uplatněn mimo jiné i jeden výsledek r. 2024 (rok uplatnění výsledku = 2024), tento nebude za rok 2024 hodnocen, ale vstoupí do hodnocení až s výsledky předanými v následujícím roce sběru dat (bude součástí Hodnocení 2025).

Poznámka: Nicméně při uplatnění tohoto postupu je nutné brát v úvahu, že se např. mohou změnit definice druhu výsledku či mohou být doplněna nová povinná pole v datové struktuře, což v konečném důsledku může mít za následek opravu již předaných výsledků s rokem uplatnění shodným s rokem sběru dat. S ohledem na tento stav je proto **doporučeno předávat v aktuálním roce sběru dat do RIV výsledky uplatněné v roce minulém a starší, které dosud nebyly dodány do RIV** a v termínech stanovených zákonem č. 130/2002 Sb., o podpoře výzkumu, experimentálního vývoje a inovací, ve znění pozdějších předpisů.

Datum certifikace výsledku druhu „N – certifikovaná metodika“ hlásí v aplikaci VaVER chybu. Jak datum zadat?

Datum certifikace výsledku (záložka **5. Specifické údaje výsledku**, pole R80) musí být shodné s rokem uplatnění výsledku. Tento údaj se uvádí ve formátu **RRRR-MM-DD**, kdy RRRR musí odpovídat roku uplatnění tohoto výsledku. Tento vztah prochází kontrolní službou a v případě zjištěného rozdílu u data je toto vyhodnoceno jako chyba.

U některých výsledků je v textu článku uvedena návaznost na projekty, jejichž účastníkem je jiná organizace, ze které pochází některý z tvůrců výsledku, nikoliv však naše organizace. Předpokládáme, že tuto návaznost nemůžeme vykázat a musíme to ponechat na zmiňované jiné organizaci.

Ano, předkladatel výsledku, tedy Vaše organizace, označuje ve výčtu všech tvůrců své domácí autory (záložka **2. Tvůrci výsledku**, pole A04 - Vztah tvůrce k předkladateli = A – autor je domácím autorem) a svou návaznost a jiný předkladatel toho samého výsledku označí ve výčtu všech tvůrců své domácí autory a své návaznosti. Po zařazení těchto dvou záznamů stejného výsledku do veřejné databáze RIV se následně tyto na sebe navážou (sjednotí) a v detailu výsledku budou uvedeni všichni předkladatelé výsledků (výskyty výsledku), všechny návaznosti i autoři. **Alespoň jeden z tvůrců výsledku musí být označen jako domácí tvůrce předkladatele.**

Kdo je to „domácí tvůrce“?

Domácí tvůrce je tvůrce, který **výsledku dosáhl v rámci pracovněprávního vztahu** (pracovní poměr závislá činnost, dohoda o pracovní činnosti, dohoda o provedení práce) **k předkladateli**, tj. k subjektu, který předkládá výsledek, případně k organizační jednotce subjektu, která předkládá výsledek. **Pro zařazení tvůrce výsledku mezi domácí tvůrce je rozhodující, zda tento pracovně právní nebo studijní vztah trval v době vytvoření výsledku, nikoli v roce uplatnění výsledku.** Pro zařazení tvůrce výsledku mezi domácí tvůrce je též nutnou podmínkou uváděná afiliace tvůrce v publikaci, ve které se afiliace uvádějí - rozhodující při řešení rozporů domácích tvůrců. Jako domácí tvůrce nemůže být uveden stejný tvůrce současně u dvou a více organizací v případě jednoho a toho samého výsledku s výjimkou činností, kdy se jedná o smluvní spolupráci dvou a více předkladatelů mezi sebou, upravenou písemnou smlouvou.

Domácím tvůrcem je i student v doktorském nebo magisterském studijním programu akreditovaném u příslušného předkladatele (= pokud jste s autorem měli pracovně právní vztah a dokonce byl tento vztah uzavřen za účelem vytvoření tohoto výsledku, pak jej musíte do RIV uvést jako domácího autora).

Kdo a prostřednictvím jakého poskytovatele předkládá výsledky pro zaevidování do IS VaVal - RIV?

Předkladatel je příjemce nebo další účastník předkládající výsledky v dodávce dat. Předkladatelem je i výzkumná organizace, která předává do RIV výsledky dosažené řešením výzkumných aktivit bez poskytnuté podpory podle zákona.

V případě instituce, která má organizační jednotku/y s právní subjektivitou, předkládají výsledky tyto organizační jednotky. V případě, že projekt má více účastníků (příjemců/dalších účastníků), může být předkladatelem výsledků dosažených řešením tohoto projektu každý z těchto účastníků. V případě, že určitou výzkumnou aktivitou bylo pověřeno více organizačních jednotek, může být předkladatelem dosažených výsledků každá zúčastněná organizační jednotka. Jednotliví předkladatelé předávají výsledky v samostatných dodávkách dat.

Předkladatel (správce organizace předkladatele) předává dodávku dat do RIV vždy prostřednictvím toho poskytovatele, z jehož rozpočtové kapitoly byly financovány výzkumné aktivity, z nichž vznikly výsledky uvedené v dodávce dat.

V případě, že **výzkumná organizace** předává do RIV výsledky, které vznikly řešením výzkumných aktivit bez poskytnuté podpory podle zákona, předává je správce prostřednictvím toho poskytovatele, který této výzkumné organizaci poskytuje institucionální podporu podle § 4 odst. 2 písm. a) zákona.

Jakým způsobem a v jakém formátu jsou ze strany předkladatelů výsledků tyto zaslány poskytovateli?

Předkladatel předává soubor dat (dodávka *.vav či *.xml) prostřednictvím aplikace VaVER příslušnému poskytovateli. Za předání dodávky dat je odpovědný vybraný **správce (1 či více osob oprávněných předávat data organizace poskytovateli podpory)**. Dodávky dat RIV musí být předány poskytovateli výhradně prostřednictvím aplikace VaVER, ve struktuře platné pro daný rok a po kontrole integrovanou kontrolní službou.

Jak provést opravu některých předaných výsledků do RIV, kdy tyto výsledky jsou již dohledatelné ve veřejné databázi na www.isvavai.cz/riv?

Opravy výsledků se provádějí v sekci RIV v záložce **Z – ZMĚNY** (viz **dotaz na str. 4**).

Co to je kontrolní číslo výsledku a k čemu slouží?

Kontrolní číslo výsledku (dále jen „KČ“) je údaj identifikující daný výsledek. Jedná se o autoinkrementální číslo o délce 1-10 míst, které se generuje při zařazování výsledků do veřejné databáze RIV. Každý výsledek, resp. každý výskyt výsledku má odlišné KČ. Tento údaj lze dohledat ve veřejné databázi IS VaVal na www.isvavai.cz/riv, a to v detailu výsledku v sekci Ostatní informace o výsledku. KČ kromě identifikace výsledku slouží mimo jiné i k nahrání záznamu o jakémkoliv výsledku existujícím ve veřejné databázi do aplikace VaVER.

Jakou máme uvést návaznost výsledku a jaké jsou povolené kombinace zdrojů financování (záložka **4. Návaznosti výsledku**)?

V případě, že výsledku bylo dosaženo řešením výzkumné aktivity, na kterou byla poskytnuta podpora podle zákona č. 130/2002 Sb. (projekt - **P**, institucionální podpora na rozvoj výzkumné organizace - **I**, specifický vysokoškolský výzkum – **S**, velká výzkumná infrastruktura - **J**), lze vybrat jakýkoliv zdroj financování, případně jejich kombinace.

IS VaVal tedy povoluje kombinace **P, S, I** mezi sebou, ale pokud jednu z nich vyberete (nebo pokud vyberete jejich kombinaci) pak už nemůžete zvolit návaznosti na zdroje financování, na které nebyla poskytnuta podpora podle zákona, tj. volby **O** - operační programy, **R** - rámcové programy EK, **V** - jiné veřejné zdroje, **N** - neveřejné zdroje.

Nesmí se tedy kombinovat podpora "podle zákona" s podporou "bez zákona" (s výjimkou **J** – velká výzkumná infrastruktura, u které je kombinace možná). V případě, že výsledku bylo dosaženo řešením aktivity, na kterou nebyla poskytnuta podpora podle zákona, pak musíte vybrat právě jednu návaznost z množiny **O, R, V, N**, přičemž jejich vzájemná kombinace není možná.

J = velká výzkumná infrastruktura (povinnost vyplnění tohoto kódu je upravena Postupem při vykazování spolupráce s velkými výzkumnými infrastrukturami /VVI/ zveřejněným na webových stránkách www.isvavai.cz v sekci Doplňkové informace / Dokumenty / Postup při vykazování spolupráce s VVI).

Předáváme výsledek, který vznikl při řešení projektu XY. Co máme uvést v záložce **4. Návaznosti výsledku**?

Pokud výsledek vznikl řešením výzkumné aktivity, na kterou byla poskytnuta podpora podle zákona č. 130/2002 Sb., a tedy daný projekt se nachází ve veřejné databázi IS VaVal, pak do **pole RVP – projekty CEP** vyplníte identifikační kód projektu přesně tak, jak je zapsán ve veřejné databázi IS VaVal na webové stránce:

www.isvavai.cz/cep (pokud vyplníte jiný, než zveřejněný kód projektu, např. vaše interní názvy či kódy, pak integrovaná kontrolní služba bude hlásit chybu).

Omylem jsem zadal **chybný rok uplatnění výsledku (R09 * Rok uplatnění výsledku)** v první fázi zakládání záznamu o výsledku. Záznam jsem **ještě nepředal poskytovateli**. Tento údaj nejde opravit, co mám dělat?

Rok uplatnění je striktně navázán na specifické ID výsledku, které není možné měnit, proto nelze editovat ani rok uplatnění. Záznam je tedy nutné vytvořit znovu.

Potřebujeme změnit rok uplatnění výsledku u již předaného výsledku do RIV. Jak postupovat?

Provedení změny roku uplatnění výsledku **není v tomto případě možné** provést v sekci **Z - ZMĚNY (veškeré ostatní opravy se uskutečňují v této záložce vygenerováním změnové dávky, výjimkou je pouze rok uplatnění výsledku)**. Rok uplatnění je striktně navázán na specifické ID výsledku, které není možné měnit, proto nelze editovat ani rok uplatnění. Opravu lze provést pouze tak, že výsledek vyřadíte (v záložce **V-VYŘAZENÍ**) a následně vytvoříte tento výsledek nově se správným rokem uplatnění a s **původním rokem sběru dat v záložce R-NOVĚ**. Pokud takový výsledek předalo více předkladatelů a tito rovněž vykazují nesprávný rok uplatnění výsledku, pak jej musí vyřadit a opravit také tito předkladatelé.

Předali jsme změnovou (opravnou) dávku dat do RIV, kde jsme doplnili chybějící WoS kód. Kontrolní služba však hlásí, že výsledek pro opravu neexistuje v aktivní databázi RIV. Jak máme dále postupovat?

V záznamu výsledku máte buď chybně uveden rok sběru dat - u **změnových (opravných) dávek je nutné zachovat původní rok sběru dat o výsledku**, tedy pokud jsme předávali výsledek v r. 2017 prostřednictvím RIV17, pak v poli OBS – rok sběru dat, musí být uveden rok původní, tedy 2017. Další možností chybové hlášky je uvedení nesprávného kontrolního čísla. V aplikaci VaVER slouží pro automatické vyhledání kontrolního čísla tzv. asistent vyhledávání kontrolních čísel. Tuto funkci naleznete v záložce **Z – ZMĚNY** po kliknutí do pole – vyberte akci – pod seznamem záznamů. Po potvrzení této akce se zobrazí seznam záznamů, které jste vybrali s automaticky vyhledanými kontrolními čísly. Tato KČ vyberte a změny uložte.

Je nutné u každého záznamu výsledku opakovaně zadávat/doplňovat informace o osobě pověřené přípravou dat (záložka 0. Souhrnné údaje formuláře, pole D16 - D18)?

Ne. Pole D16 až D18 (jméno, příjmení, telefon a e-mail) je možné ponechat prázdná. Při předávání dat se automaticky do dodávky doplní údaje o osobě pověřené přípravou dat, resp. načtou se kontaktní informace uživatele aplikace VaVER, který toto předání provádí.

V aplikaci VaVER se mi v poli R06 * Název výsledku v původním jazyce neukládá celý název tohoto výsledku, odmazává se (záložka 1. Hlavní údaje o výsledku).

V názvu jsou použity nepovolené znaky pro vyplňování online formulářů. V aplikaci VaVER nepoužívejte k zapisování hodnot "rovné dvojité uvozovky". Jedná se o nepovolené znaky formuláře (lze nahradit následujícími: ` ' „ ’ ’ ’ ’ ” ” ” ”). V případě, že tyto rovné dvojité uvozovky použijete, pak se veškerý text za těmito znaky smaže.

Který kód (ISBN/ISSN) mám vyplnit u druhu výsledku D – stať ve sborníku?

Sborník může mít přidělen ISSN a současně ISBN kód, nebo jen ISBN kód, příp. jen ISSN kód. Tedy je nutné **vyplnit alespoň jeden kód**.

R27 * Kód ISBN nebo ISMN (znakový, max. délka 17) PP

Pokud má sborník více kódů ISBN nebo ISMN, uvedou se údaje nejvýznamnějšího z nich.

R82 * Kód ISSN (znakový, max. délka 9) PP

Vyplnění kódu ISSN sborníku ve tvaru cccc-cccd, kde c jsou číslice a d je číslice nebo znak X. Pokud ke sborníku existuje ISBN, pak je vyplnění tohoto pole nepovinné, pokud ISBN sborníku neexistuje, pak je vyplnění tohoto pole povinné.

Jak zjistím, které výsledky za naši organizaci byly zařazeny do veřejné databáze IS VaVal - RIV?

Na webové stránce www.isvavai.cz/riv přejděte na **Rozšířené vyhledávání**. Ve formuláři zaškrtněte **Doplňkovou funkci vyhledávání** v zeleném rámečku (umožní vyhledat nejen konsolidované/sjednocené výsledky, ale všechny výskyty výsledků tak, jak byly předány do RIV).

Doporučený postup: Vyberte dodavatele dat (=poskytovatele, kterému jste předali výsledky), v sekci Předkladatel doplňte Vaše IČ, příp. kód organizační jednotky, v sekci Výsledek zadejte Rok sběru dat (např. od 2021 do 2021 = výsledky předané v roce 2021, prostřednictvím RIV21). Vyhledejte v databázi. Zobrazí se seznam vyhledaných výsledků. Tento seznam vyhledaných výsledků lze vygenerovat rovněž ve strojově čitelné podobě ve formátech *.xml, *.ods nebo *.csv prostřednictvím tlačítka **EXPORT**.

Webová kontrolní služba hlásí chybu „počet domácích autorů nesouhlasí s uvedeným seznamem“.

Pokud není v seznamu uveden žádný autor a do pole R11 byl doplněn pouze počet domácích autorů, kontrolní služba toto logicky vyhodnotí jako chybu. Je vždy nutné do záložky „Tvůrce výsledku“ vyplnit jmenovitě všechny domácí případně i cizí tvůrce a tento seznam tvůrců musí korespondovat s celkovým počtem tvůrců v poli R10 a dále s počtem domácích tvůrců v poli R11.

Co je to ORCID? Musíme vyplňovat i další identifikátory vědce (Researcher ID, Scopus AuthorID)?

ORCID (Open Research and Contributor ID) je jednoznačný trvalý mezinárodní a univerzální identifikátor autora v akademickém a vědeckém prostředí. Registrace probíhá zde: orcid.org/register (registrace je zdarma pro jednotlivce, kteří mohou získat identifikátor ORCID, spravovat záznamy o svých aktivitách a vyhledávat informace v rejstříku o dalších účastnících systému). Hlavní funkcí je vytvoření 16timístného numerického identifikátoru (např. **0000-0001-5109-3700**) a profilu, jenž nezveřejňuje citlivé osobní údaje, ale poskytuje jenom přehled o odborné publikační činnosti autora. Toto číselné označení je pro každou osobu jedinečné a nemůže být změněno. Do profilu ORCID je též možno přidat další identifikátory (ResearcherID, Scopus AuthorID). ORCID vychází z mezinárodní normy ISO 27729:2012, která je známější pod označením ISNI.

Tento identifikační údaj je **podmíněně povinný**, tedy uvádí se, pokud existuje, dále jej lze uvést souběžně s rodným číslem nebo identifikačním kódem tvůrce. Vyplňuje se ve formátu **0000-0000-0000-0000** nebo **0000-0000-0000-000X**. Další identifikátory vědce (Researcher ID, Scopus AuthorID) jsou **nepovinnými údaji**, lze je tedy vyplnit volitelně.



A90/G90 * Identifikátor vědce ORCID - Open Research and Contributor ID (znakový, délka 19) PP

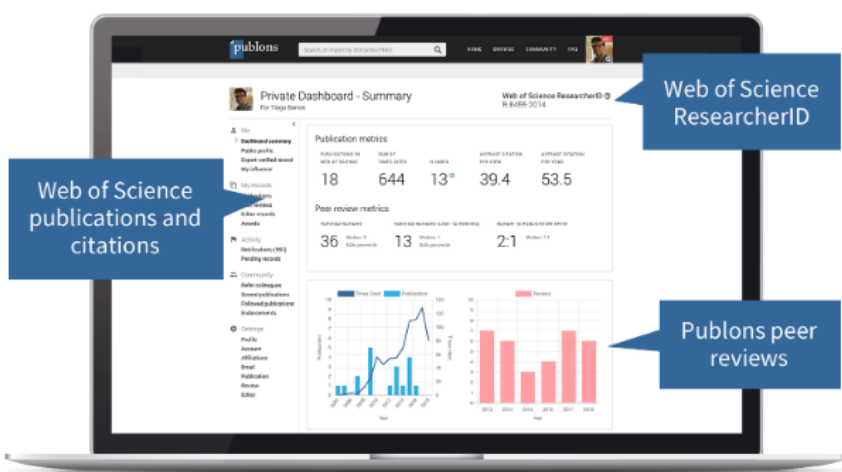
K získání ORCID identifikátoru je nutné zaregistrovat se na: orcid.org/register. Tento identifikační údaj je nepovinný a lze jej uvést souběžně s rodným číslem nebo identifikačním kódem tvůrce, jeho vyplnění se však doporučuje. Vyplňuje se ve formátu **0000-0000-0000-0000** nebo **0000-0000-0000-000X**.

A91/G91 * Identifikátor vědce Scopus Author ID (znakový, min. délka 10, max. délka 11) N

Identifikátor autora v rámci databáze Scopus, je nepovinný a lze jej uvést souběžně s rodným číslem, identifikačním kódem tvůrce a dalšími identifikátory. Vyplňuje se ve formátu **0000000000** nebo **00000000000**.

A92/G92 * Identifikátor vědce ResearchID (znakový, délka 11/13) N

Identifikátor vědce v rámci Web of Science, je nepovinný a lze jej uvést souběžně s rodným číslem, identifikačním kódem tvůrce a dalšími identifikátory. Vyplňuje se ve formátu **X-0000-0000** nebo **XXX-0000-0000** (kde X je písmeno).



Publons je další veřejně dostupný portál na platformě Web of Science, který slouží především pro evidenci publikací, recenzí a citačních metrik. V jednotlivých profilech recenzentů jsou informace o publikovaných recenzích, není zde ovšem přístup k textu recenze ani recenzované publikaci.

ResearcherID účty jsou v novém nástroji Publons dostupné od 15. 4. 2019.

Co je to EID výsledku v databázi SCOPUS? Kde ho najdu?

R90 * EID výsledku v databázi Scopus (znakový, délka 50) PP/P

Vyplňuje se u druhu výsledku J, B, C, D v případě, že je k dispozici, tj. pokud je výsledek evidován v databázi Scopus společnosti Elsevier. Uvádí se bez prefixu "EID=" ve formátu **2-s2.0-XXXXXXXXXXXX**, kde X jsou číslice.

Pro druh = J: EID článku (povinné vyplnění pro Jsc)

Pro druh = B: EID knihy (podmíněně povinné)

Pro druh = C: EID kapitoly v knize (podmíněně povinné)

Pro druh = D: EID statě ve sborníku

The screenshot shows a Scopus document page. At the top, the URL is highlighted with a red box and an arrow pointing to 'SCOPUS EID'. The document title is 'Compatibility of fracture toughness results in the upper shelf region' (Conference Paper) (Open Access). The authors are Konopik, P., Rund, M., Rzepa, S., Dzigan, J., Melzer, D. The abstract discusses fracture toughness and its application in structural integrity assessment, mentioning the J-R curve and ASTM E1820. The document is cited by 0 documents.

Co mám vyplnit v poli R86 * Odkaz na webovou stránku s plným textem výsledku (Open Access) nebo na domovskou stránku výsledku u výsledků druhu J – recenzovaný odborný článek? A v souvisejícím poli R94 * Způsob publikování?

R94 * Způsob publikování (znakový, délka 1) P

Vyplňuje se **povinně** u druhu výsledku J. Uvede se kód dle číselníku:

A = Open Access - trvalé, okamžité, svobodné a bezplatné online zpřístupnění plných textů publikovaných vědeckých výsledků (nejčastěji článků) bez omezení. **V poli R86 se vyplní link na plný text výsledku.** Dále pokud je vyplněno u výsledku DOI, pak povětšinou bývá zobrazena i informace, zda se jedná o open access a zda je k dispozici fulltext. Ve WoS je tento údaj rovněž viditelný (viz printscreeny níže) - otevřený zámeček = open access. Pokud by žádná z výše uvedených možností nepomohla, pak existuje adresář časopisů s uvedením způsobu publikování: <https://doaj.org/>

The screenshot shows a Web of Science search results page. The search results are sorted by Date. The first result is 'Aspects of intradermal immunization with different adjuvants: The role of dendritic cells and Th1/Th2 response' by Oreskovic, Zrinka; Nechvatlova, Katerina; Krejci, Josef; et al. The result is from PLOS ONE, Volume 14, Issue 2, Article Number: e0211896, Published: FEB 11 2019. A red circle highlights the 'Free Full Text from Publisher' link. The page also shows 'Analyze Results' and 'Create Citation Report' options.

Web of Science InCites Journal Citation Reports Essential Science Indicators EndNote Publons Kopernio Sign In Help English

Web of Science

Search Search Results Tools Searches and alerts Search History Marked List

Free Full Text from Publisher Look Up Full Text Find PDF Full Text Options Export... Add to Marked List

Aspects of intradermal immunization with different adjuvants: The role of dendritic cells and Th1/Th2 response

By: Oreskovic, Z (Oreskovic, Zrinka)^[1,2]; Nechvatalova, K (Nechvatalova, Katerina)^[1]; Krejci, J (Krejci, Josef)^[1]; Kummer, V (Kummer, Vladimir)^[1]; Faldyna, M (Faldyna, Martin)^[1]

PLOS ONE
Volume: 14 Issue: 2
Article Number: e0211896
DOI: 10.1371/journal.pone.0211896
Published: FEB 11 2019
Document Type: Article
View Journal Impact

Abstract
Intradermal (i.d.) application of vaccine is promising way how to induce specific immune response against particular pathogens. Adjuvants, substances added into vaccination dose with the aim to increase immunogenicity, play important role in activation of dendritic cells with subsequent activation of

Citation Network
In Web of Science Core Collection
2
Times Cited
Create Citation Alert
All Times Cited Counts
2 in All Databases
See more counts
48

B = Open Access s časovým embargem - zdroj, který je metadatovým přístupem do doby, než je uvolněn pro otevřený přístup k určitému datu. Embarga jsou stanovena podmínkami vydavatelů (volný přístup k článkům až po uplynutí stanovené doby od publikování, zpravidla 6-12 měsíců) nebo poskytovatelů financí nebo mohou být stanoveny samotným autorem.

C = omezený přístup - omezený přístup se týká zdroje s určitým typem omezení pro plně otevřený přístup, např. uživatel se musí do systému zaregistrovat, aby získal k tomuto zdroji přístup. Plný obsah je dostupný pouze předplatitelům nebo uživatel musí autorovi nebo správci systému odeslat žádost pro získání přístupu ke zdroji, případně je přístup ke zdroji omezen na konkrétní komunitu (např. univerzitní knihovní systémy apod.). **V R86 se uvede odkaz na stránku, ze které vede přístup k plnému textu článku.**

D = pouze metadata - přístup pouze k metadatům se týká zdroje, kde je přístup k výsledku omezen pouze na katalogizační / bibliografický popis tohoto výsledku, avšak plný text není v systému, ani na jiné platformě k dispozici a nelze jej na primární zdroj s otevřeným přístupem ani odkázat. **V poli R86 by měl být uveden odkaz na katalogizační / biblio záznam tohoto výsledku v katalogu (ideálně v souborném katalogu NK), příp. na záznam o tomto výsledku v příslušném časopise (obsah daného čísla, ze kterého je zřejmé, že tento článek byl vydán) nebo pokud předešlé možnosti byly vyčerpány, tak na stránkách např. vysoké školy, která je tvůrcem tohoto výsledku, pokud takový záznam existuje a VŠ ho eviduje.**

TIP 1 - pokud potřebujete zjistit způsob publikování u menšího počtu záznamů:

Podmínka: existence DOI článku

Příklad: Pokud DOI výsledku je **10.1186/s13002-018-0252-5**, pak url DOI je: **https://doi.org/10.1186/s13002-018-0252-5** a pokud si před text "doi" doplníte **oa**, tak budete přesměrováni přímo na plný text výsledku, pokud existuje (nebo na omezené přístupy, kde bude vyžadováno heslo, registrace apod.), viz **https://oadoi.org/10.1186/s13002-018-0252-5**, pak jen příslušný **link s plným textem** zkopírujete do pole R86: **https://ethnobiomed.biomedcentral.com/track/pdf/10.1186/s13002-018-0252-5** (=odkaz na plný text výsledku).

TIP 2 - pokud potřebujete zjistit způsob publikování u většího počtu záznamů:

Pokud je známo **DOI článku**, pak lze k dohledání informace o způsobu publikování výsledku použít také nástroj [Simple Query Tool](#) – princip je podobný jako u nahrávání kontrolních čísel výsledků ve VaVER - do pole Submit DOIs vložíte hromadně všechna DOI článků, u kterých potřebujete zjistit způsob publikace (vždy jedno DOI na řádek), do příslušného pole připojíte svůj email a potvrdíte. Obratem obdržíte email se dvěma přílohami ve formátu *.csv a *.jsonl, ve kterých jsou obsaženy všechny potřebné informace včetně url adresy na plný text výsledku, pokud je tento k dispozici. Popis formátu těchto dat je k dispozici [zde](#).

is_oa (true / false) – poskytnete odpověď na to, zda je článek open access (pravda/nepravda). V případě, že **is_oa = true**, pak v poli R94 vyplníte volbu **A = open access**. V případě, že je u článku uvedena hodnota „false“, pak je informace o jiném než open access přístupu uvedena přímo na **doi_url** (např. pouze oprávnění uživatelé se dostanou na plný text výsledku, předplatné, zakoupení článku, platba za zhlédnutí – pay-per-view apod.)

best_oa_url, url_for_pdf – analogie pole **R86 * Odkaz na plný text výsledku (open access) nebo na domovskou stránku výsledku** – hodnotu v poli **best_oa_url / best_oa_pdf** lze tedy zkopírovat do pole R86.

Doporučujeme však zkontrolovat, zda se opravdu jedná o finální recenzovanou verzi článku: best_oa_version (published version = vydavatelská verze, odkaz lze použít v poli R86, submitted-version = preprint, tento text nelze použít, nejedná se o recenzovanou finální verzi, accepted version = recenzovaná verze připravená k vydání, odkaz lze použít v poli R86).

Jak postupovat při výběru z nabídky datového **pole R94 * Způsob publikování** u časopisů, které vycházejí **výhradně v tištěné podobě**? Jaký konkrétní kód z číselníku vybrat?

U tištěných verzí časopisů vyplnit kód „**D = pouze metadata**“, pokud článek skutečně neexistuje v digitální podobě.

Pokud je prozatím veřejně dostupný jen odkaz na **preprint** výsledku druhu **J – recenzovaného odborného článku**, je pak možné tento odkaz uvést v poli **R86 * Odkaz na webovou stránku s plným textem výsledku (Open Access) nebo na domovskou stránku výsledku**?

Bohužel tato varianta **není možná** zejména s ohledem na platnou definici výsledku druhu J, kdy recenzovaným **odborným článkem není článek typu „preprint“**, tj. **verze článku uveřejněná před recenzním řízením**.

Jakým způsobem se má do RIV dokládat **informace o užití P - patentu**?

U výsledku druhu **P - patent** předkladatel **uvede každoročně údaje o užití patentu** (ne/uplatnění patentu, prodané licenci apod.), které jsou předmětem meziročních kontrol. Tyto **údaje se uvádí do anotace vždy na konec textu** (datová pole **R42 * Popis výsledku v původním jazyce výsledku** a **R46 * Popis výsledku v anglickém jazyce**) - **přesná forma není předepsána, za pravdivost tvrzení odpovídá poskytovatel** (tj. ten, který vznik patentu financoval). Povinnost uvádět tuto informaci se vztahuje pouze na nově uplatňované výsledky (předané ve struktuře RIV18 a novější), pokud by předkladatel chtěl tento typ informace doplnit i do záznamů starších prostřednictvím změnové dávky, je to možné, není to však povinnost. **Pokud u patentu nedochází k žádným změnám stran jeho užití, pak není nutné zasílat změnovou dávku**. Po pěti letech je patent automaticky evidován jako neuplatněný, nebude-li předkladatelem doloženo jinak.

Lze blíže specifikovat pole R85 * Teritoriální rozsah patentové ochrany?

Upřesnění k poli **R85 * Teritoriální rozsah patentové ochrany** (znakový) P:

MEU = národní patent v členském státě EU (přihlášen a udělen v členském státě EU)

NEU = národní patent v zemi mimo EU (přihlášen a udělen v zemi mimo EU)

UPP = evropský patent s jednotným účinkem (více informací [zde](#))

EPC = evropský patent podle Evropské patentové úmluvy (více informací [zde](#))

PCT = mezinárodní patentová ochrana dle Smlouvy o patentové spolupráci (více informací [zde](#))

Předkladatelé uvádí informace o primárním přihlášení a udělení patentu ([první přihláška](#)) v polích **R23 * Číslo patentu nebo vzoru** a **R84 * Kód vydavatele patentu**. Pokud byl patent registrován i v dalších zemích, příp. mezinárodní cestou prostřednictvím PCT atd., pak předkladatel vybírá dle číselníku. Pokud předkladatel přihlašuje národní patent (např. na ÚPV), vyplní číslo patentu dle databáze, kód vydavatele CZ001. V novém poli R85 vybere volbu MEU = národní patent v členském státě EU, příp. další volby dle nabídky a reálného stavu. Tedy vždy v tomto poli bude vybrána jedna a více možností, které platí současně a které nejvíce vystihují teritoriální ochranu daného patentu. Kontrolní služba neomezuje kombinace výše uvedených 5ti voleb.

APLIKACE VAVER – MODUL CEP

Do záložky 6. Účastníci projektu konkrétně do „Přehledu účastníků / osob projektu“ se mají uvést všichni zaměstnanci a externí spolupracovníci jiného subjektu (firmy), kteří na projektu spolupracovali nebo jen klíčoví pracovníci?

Účastníkem je každý subjekt, který je v rámci řešení projektu v roli příjemce nebo dalšího účastníka, případně každý subjekt, který je na základě zvláštního právního předpisu nebo zřizovací či zakladací listiny pověřen zajišťováním práv a povinností souvisejících s řešením projektu nebo jeho části. Uvede se každý účastník, který se na řešení projektu podílel, případně podílí, pokud se jedná o neukončený projekt.

U každého příjemce/dalšího účastníka se povinně vyplní údaje o osobě, která je příjemci odpovědná v rámci pracovně právního vztahu za řešení projektu (je v roli řešitele, tedy pole **GX = G - řešitel**). Lze uvést i další osoby, které se v rámci svého pracovněprávního vztahu s příjemcem resp. dalším účastníkem podílejí na řešení projektu a nejsou mu přitom odpovědné za řešení projektu (jsou v roli tzv. **ostatního řešitele** tedy pole **GX = R - ostatní řešitel**). Pouze jedna z uvedených osob za daného příjemce může být označena jako řešitel, ostatní případně uvedené osoby musí být označeny jako ostatní řešitelé.

Správně by měli být zapsáni všichni řešitelé uvedení ve smlouvě/přihlášce k projektu (tedy jak "hlavní" řešitel, tak i ostatní řešitelé), resp. všechny osoby, které jsou z projektu vypláceny a jsou odpovědné za řešení tohoto projektu.

Aplikace VaVER požaduje povinně uvedení **právě jednoho řešitele za každého účastníka a neomezeného počtu (0 - n) ostatních řešitelů u každého příjemce/dalšího účastníka.**

Jakým způsobem je možné do systému zadat případně editovat údaje o financování účastníka projektu a osobách (řešitelích) tohoto účastníka?

Účastníka projektu lze zadat v záložce 6. **Účastníci projektu** pomocí modrého tlačítka „+ NOVÝ ÚČASTNÍK“. V tmavě šedém řádku s názvem subjektu hned vedle modrého pole "+ OSOBA" je oranžové tlačítko "E". Po jeho stisknutí je možné editovat formuláře s financováním konkrétního účastníka (příjemce). Uvádí se finance účastníka v jednotlivých letech řešení projektu. U osob (řešitelů) se finance nezadávají. Financování se uvádí celkově za subjekt (příjemce/dalšího účastníka) a nikoliv za osoby podílející se na řešení.

Jednotlivé osoby - řešitele je možné nově zavést v přehledu účastníků projektu u již zavedeného konkrétního účastníka za pomoci funkce „+ OSOBA“ a následně se údaje o této osobě editují pomocí tlačítka „E“ uvedeného v řádku se jménem tohoto řešitele.

V přehledu účastníků se ve formuláři dole zobrazuje jakýsi výpočet (účastníci, osoby, finance celkem a státní rozpočet). O jaký výpočet se jedná?

Ano, na záložce 6. **Účastníci projektu** v dolní části „Přehledu účastníků projektu“ je uveden počet účastníků celkem (při zadání počtu 2 účastníků, se zde budou zobrazovat 2 účastníci – příjemci/další účastníci), počet osob - řešitelů celkem (při zadání 2 hlavních řešitelů a 1 ostatního řešitele se budou zobrazovat 3 osoby). Poznámka: Hlavní řešitel může být za daný subjekt - příjemce jen jeden, zbytek osob bude v roli ostatních řešitelů. Dále jsou zde uvedeny finance v tis. Kč pro aktuální rok sběru (celkové uznané náklady a účelová podpora).

Kdo vkládá údaje o zahajovaném projektu CEP do IS VaVal?

Prvotní údaje o nově zahajovaném projektu (dodávku dat se záznamem o projektu/ projektech) tvoří povětšinou příjemce. Nicméně vždy záleží na tom, co je uvedeno ve smlouvě k danému projektu. Někteří poskytovatelé si tyto údaje vytvářejí sami, někteří ve smlouvách zakotvili tuto povinnost vytváření prvotních údajů pro příjemce, který je následně předá prostřednictvím správce poskytovateli. Poskytovatel provede kontrolu všech zadaných údajů (ověřuje jejich správnost a pravdivost) a pokud jsou údaje v pořádku je celý záznam o projektu předán ze strany poskytovatele, který je oprávněným subjektem pro zaslání dat o zahajovaném projektu Úřadu vlády ČR.

Je možné provést export dat z CEP, např. ve formátu EXCEL tak, aby tato data bylo možné dále prohlížet, třídit případně tisknout?

V současné době není možné provádět exporty dat z aplikace VaVER v části CEP. Prohlížení detailu výsledků je možné prostřednictvím funkce DETAIL (D) v seznamu záznamů nebo v EDITACI (E). Nicméně **EXPORT** dat lze provádět z veřejné části IS VaVal, přičemž výsledek hledání je možné požadovat ve formátech *.xml, *.ods nebo *.csv, které umožňují třídit získané výsledky v tabulkovém procesoru EXCEL.

Jakým způsobem členit finanční prostředky (rozvržení do konkrétních polí), např. u více příjemců tak, aby při následné kontrole toto nebylo vyhodnoceno jako chyba?

U financování projektu je nezbytné vyplnit nejenom financování za celou dobu řešení projektu celkem, ale rovněž vyplnit tyto údaje i v jednotlivých letech řešení. Dále je nutné vyplnit finance i podle konkrétních účastníků projektu, tzn. smluvních stran. I v tomto případě je nutné finance opětovně vyplnit v jednotlivých letech řešení. Všechna pole určená k vyplnění údajů o financování projektu jsou povinná. Pokud údaje nebudou uvedeny, kontrolní webová služba toto vyhodnotí jako chybu. Postup, jak vyplňovat údaje o financování projektu je blíže uveden v publikovaném dokumentu „Informační oblast CEP 2024“.

Jak postupovat v případě nutného provedení změny identifikačního kódu projektu případně odstranění projektu z databáze, pokud jsme jej zadali omylem chybně?

Aplikace VaVER za pomoci modulu „Z - ZMĚNY“ záměrně tuto změnu neumožňuje. Změna identifikačního kódu projektu musí být realizována prostřednictvím automatizované žádosti, kterou je oprávněn vytvořit a předat **výhradně poskytovatel** (modul **Vyřazení projektů** v Rozhraní pro poskytovatele).

V IS VaVal části CEP chybí zcela údaje o realizovaném projektu (záznam neexistuje). Kdo zajistí odstranění této chyby a zveřejnění záznamu v IS VaVal?

Pokud bude zjištěna absence záznamu o projektu v IS VaVal části CEP je nutné se obrátit k ověření dané skutečnosti na příslušného poskytovatele podpory, zda tento skutečně zaslal údaje Úřadu vlády ČR ke zveřejnění. Pokud byly ze strany poskytovatele splněny všechny zákonem stanovené podmínky a tyto údaje ve stanovených termínech předal, potom je nutné předat podnět k ověření na Úřad vlády ČR, Oddělení informačních systémů, a to prostřednictvím e-mailu isvavai@vlada.gov.cz. Ten následně provede další šetření, které povede k odstranění nežádoucího stavu.

Jaké údaje o řešených projektech CEP musí poskytovatel každoročně do 20. 2. předat do IS VaVal?

Povinností poskytovatele je každoročně **do 20. 2.** (resp. do 50 kalendářních dnů od počátku roku) předat do CEP aktualizované údaje **o projektech zahájených v minulých letech**. Je nutné vyplnit **skutečné čerpání podpory v minulém roce (stav po vyúčtování dotace)**, tedy **finanční část** (v aplikaci VaVER záložka 5. Financování projektu a 6. Účastníci projektu) a dále aktualizovat další povinné údaje jako např. pole **PND – Datum uvolnění podpory na projekt v minulém roce**, **P27 Stav průběhu řešení projektu**, případně **P25 –**

Změna smlouvy nebo rozhodnutí o poskytnutí podpory či změny řešitelského týmu, očekávaných výsledků apod. (veškeré změny záznamů v CEP mohou být zaneseny pouze na základě schváleného dodatku ke smlouvě příslušného projektu).

Dle zákona č. 130/2002 Sb., o podpoře výzkumu, experimentálního vývoje a inovací, ve znění pozdějších předpisů máme povinnost předat do 30. 6. tohoto roku dodávky o projektech ukončených v roce minulém. Jak máme tyto dodávky vytvořit?

Do aplikace VaVER si nahrajte záznamy o ukončených projektech (buď formou importu svých starších záloh do záložky R - NOVÉ, příp. pomocí posledních aktuálních kontrolních čísel těchto projektů zveřejněných na <http://www.isvavai.cz/cep> do záložky Z - ZMĚNY pomocí tlačítka NOVÁ ZMĚNA – zde je pak nutné takto nahrané záznamy vyexportovat a naimportovat do záložky R - NOVÉ). Překlopte tyto projekty do aktuálního roku sběru dat a v záložce 4. Řešení projektu označte projekt v poli P27 * Stav průběhu řešení projektu jako U – ukončený projekt.

Dále je potřeba se zaměřit na tato pole a zkontrolovat, případně je aktualizovat:

- **Číslo smlouvy nebo rozhodnutí o poskytnutí podpory (PNC)** - nutno zkontrolovat a případně změnit.
- **Datum uvolnění podpory na projekt v minulém roce (PND)** - je třeba doplnit.
- **Finanční údaje za celou dobu řešení (údaje FC1-FC5, příp. FC7)**. Jsou uvedeny předpokládané prostředky uvedené v naposledy dodaných údajích do IS VaVal. Je třeba uvést skutečně vyčerpané prostředky.
- **Finanční údaje za minulý rok (údaje FR2-FR3, příp. FR7 s FR1=2023)** - je třeba uvést skutečně čerpané prostředky.
- **Hodnocení výsledků projektu poskytovatelem (P28, P29, PN8)** – je třeba doplnit.
- **Seznam účastníků projektu (údaje začínající G)**. Seznam účastníků projektu obsahuje všechny subjekty a fyzické osoby, které se alespoň v jednom roce řešení vyskytly v roli příjemce či dalšího účastníka řešení u daného projektu. V případě subjektů pak i všechny jejich organizační jednotky, které byly pověřeny řešením. Je třeba provést následující:
 - Zkontrolovat, že se jedná o všechny účastníky, kteří se na řešení projektu podíleli.
 - Je třeba doplnit finanční prostředky za celou dobu řešení (GF5, GF6, příp. GF8), které každý z účastníků vyčerpal. Součet prostředků GF5, GF6, příp. GF8 přes účastníky musí souhlasit s prostředky za celý projekt (**FC1, FC2, příp. FC7**).
 - U těch účastníků, kteří se na řešení podíleli v posledním roce řešení, je třeba vyplnit finanční prostředky vyčerpané účastníkem za minulý rok (**GF2, GF3 a příp. GF7 pro GF1=2023**). Součet prostředků GF2, GF3 a příp. GF7 pro GF1=2023 přes účastníky musí souhlasit s prostředky za celý projekt (FR2, FR3 a příp. FR7 při FR1=2023).
- U projektů, které měly **investiční prostředky ze státního rozpočtu**, je třeba k příslušným účastníkům uvést výši těchto investic – přepsat předvyplněnou hodnotu 0 (nula) v údaji **GF4** pro GF1=2023.

Jaký údaj má v poli G02 - Zařazení subjektu podle jeho právní formy uvádět příspěvková organizace zřízená krajem? Má být uvedeno SPO - příspěvková organizace nebo USC - územní samosprávný celek?

V rámci usnadnění nahrání údajů o subjektu v aplikaci VaVER se již pole G02 až G06 nevyplňují. Automaticky se načtou po výběru subjektu ze seznamu (subjekty lze vyhledávat podle IČ, názvu).

Pokud by poskytovatel nově zařazoval tento subjekt do databáze (v případě, že neexistuje v registru subjektů, tj. není dohledatelný na www.isvavai.cz/cea/ - Subjekty ve VaVal), pak při vyplňování prvotního formuláře se u krajských příspěvkových organizací zadá v poli RS02 - Druh organizace volba „SPO – příspěvková organizace“.

informačních systémech veřejné správy, nebo v **privátním úložišti poskytovatele dotace**. Odkaz musí být „přímý“ na soubor, nikoliv na HTML stránku s jedním nebo více soubory.

RIS ZED bez dalšího akceptuje odkaz do ISRS – Registru smluv, při použití ostatních typů úložiště musí poskytovatel dohodnout povolení příslušného úložiště s Ministerstvem financí.

V zásadě je do RIS ZED možné předávat stejnopis rozhodnutí formou odkazu na jeho uložení. Ministerstvo financí (MF) musí zajistit přístup ke stejnopisu, což mu ukládá zákon. Z tohoto důvodu MF požaduje, aby předávaný odkaz směřoval přímo na uložený dokument.

Ukázka jedné ze smluv v ISRS, které publikoval Státní fond rozvoje dopravní infrastruktury:



[Zpět na seznam výsledků](#)

Státní fond dopravní infrastruktury - Smlouva č. 1828/B1/2022 o poskytnutí finančních prostředků z rozpočtu Státního fondu dopravní infrastruktury na rok 2022

Publikující smluvní strana

Název subjektu:	Státní fond dopravní infrastruktury
ičo:	70856508
Datová schránka:	e5qalhb
Adresa:	Sokolovská 1955/278, 19000 Praha 9, CZ.
Úřad / Osoba:	
Informace o zápisu	
ID smlouvy:	21155365
ID verze:	22703945
Číslo verze:	1
Zveřejnění:	13.12.2022 09:20:32
Zařaditel:	Státní fond dopravní infrastruktury
Datová schránka:	e5qalhb

Smluvní strany

Název:	Obec Podolanka
ičo:	00240605
Datová schránka:	x2yaryl
Adresa:	Hlavní 15, 25073, Podolanka
Úřad / Osoba:	
Příjmení / příjmení:	Příjemce

Verze záznamu

Verze smlouvy:	1	Datum publikace:	13.12.2022
Zobrazit detail verze smlouvy			
Soubory			
Přílohy smlouvy:			
soubor_100005265_26257.pdf (190 kB, 13.12.2022 09:21:44)			
soubor_100005265_26256.pdf (191.08 kB, 13.12.2022 09:21:44)			
Metadata záznamu:			
registr_smluv_smlouva_22703945.xml			
registr_smluv_smlouva_22703945.pdf			
Adresa záznamu			
https://smlouvy.gov.cz/smlouva/22703945			

Smlouva sestává ze dvou souborů – vlastní smlouvy a přílohy. Pokud chceme získat odkaz dokumentu smlouvy, stačí na uvedeném souboru kliknout pravým tlačítkem myši a zadat „Kopírovat adresu odkazu“:

Soubory

Přílohy smlouvy:

[soubor_100005265_26257.pdf](#)
(190 kB, 13.12.2022 09:21:44)

[soubor_100005265_26256.pdf](#)
(191.08 kB, 13.12.2022 09:21:44)

Metadata záznamu:

[registr_smluv_smlouva_22703945.xml](#)

[registr_smluv_smlouva_22703945.pdf](#)

- Otevřít odkaz na nové kartě
- Otevřít odkaz v novém okně
- Otevřít odkaz v anonymním okně
- Uložit odkaz jako...
- Kopírovat adresu odkazu
- Prozkoumat

Získáme tak URL souboru v prostředí ISRS:

https://smlouvy.gov.cz/smlouva/soubor/28209929/soubor_100005265_26257.pdf?backlink=y349t.

URL můžeme ověřit tak, že tento odkaz zadáme do webového prohlížeče. Výsledkem by mělo být, že se vám soubor přímo stáhne (zde je možné odlišné chování v závislosti na typu nebo nastavení prohlížeče, někdy je uživatel požádán o další potvrzení, zda skutečně chce dokument stáhnout, ale výsledek by měl být shodný).

Takto získané URL pak je oním odkazem, který je nutné předat jako parametr do RIS ZED. V některých případech, zejména pokud jsou součástí názvu souboru mezery nebo speciální znaky, přeloží prohlížeč adresu odkazu do zvláštního tvaru, kdy jsou tyto znaky nahrazeny kódy (jedná se o standardní transformaci, se kterou systém běžně pracuje, můžeme ji tedy zadat tak, jak ji získáme při kopírování odkazu), např:

<https://smlouvy.gov.cz/smlouva/soubor/28230033/Kupn%C3%AD%20smlouva%20-%20robotika.pdf?backlink=yifbz>

P94 * Rok nabytí právní moci řídicího dokumentu (znakový, délka 4 znaky) PP

Specifikace roku nabytí právní moci řídicího dokumentu (smlouvy či rozhodnutí o poskytnutí dotace / dodatku či změnového rozhodnutí) ve formátu **RRRR**. Uvádí se, pokud je vyplněno pole P93.

Hodnota elementu **rok se vztahuje vždy k aktuálnímu rozhodnutí, smlouvě, dodatku** apod. Správně by u akce měly být kompletně všechny smlouvy a dodatky, aby to o akci bylo vypovídající. Pokud toto nelze, je žádoucí vložit odkaz alespoň na první smlouvu, nebo nejaktuálnější plný text smlouvy (není vhodné, aby jediným k akci přiřazeným stejnopisem byl dvouřádkový dodatek netýkající se finančních údajů, jako např. změna řešitelského týmu apod.).

P93 * Odkaz na dokument rozhodnutí o poskytnutí dotace (znakový, max. délka 500 znaků) PP

P94 * Rok nabytí právní moci řídicího dokumentu (znakový, délka 4 znaky) PP

A/ V případě pokračujícího projektu z předchozích let, kde nedochází k úpravě smlouvy, ale jen k další dávce financování se uvádí při následné dávce původní odkaz a původní rok z předchozích let nebo zůstává prázdné?

B/ dojde-li k ukončení projektu v průběhu roku, uvádí se ukončovací dodatek?

A/ Preferovaná varianta je uvedení původního odkazu na dokument rozhodnutí o poskytnutí dotace a původního roku nabytí právní moci řídicího dokumentu.

B/ Ano, do 30 kalendářních dnů.

ROZHRANÍ PRO POSKYTOVATELE

Co jsou agregační akce?

CEP – každý program má pouze jednu agregační akci (poskytovatel zaregistruje nový program nejprve do RIS ZED, následně do IS VAVAI, kde musí vyplnit ID agregační akce z RIS ZED)

Příklad:

název programu IS VaVal	kód programu IS VaVal	kód programu RIS ZED	ID agregační akce
The Country for the Future	FX	Z2226	Z222601000000
JUNIOR STAR	GM	Z2106	Z210601000000

CEA – program může mít více agregačních akcí (záleží na poskytovateli), poskytovatel vyplňuje ID agregační akce při zakládání akce v CEA – Podpora na příjemce (agregační akce musí existovat v RIS ZED)

Příklad:

Poskytovatel	program RIS ZED	ID agregační akce
MŠMT	Z3308 - Specifický vysokoškolský výzkum	Z330801000000, ...
MK	Z3403 - Dlouhodobý koncepční rozvoj výzkumných organizací	Z340301000000, ...

Rozhraní pro poskytovatele – nová a pokračující akce vs. RIS ZED?

- IS VaVal automaticky rozhoduje, zda založí v RIS ZED novou akci, nebo bude pokračovat v akci založené v RIS ZED v minulosti
- Faktory:
 - poskytovatel podpory
 - typ podpory (VOZV, SPVV, CAV, CVUS)
 - IČO příjemce
 - datum zahájení akce
- v případě, že všechny výše uvedené údaje budou shodné = pokračující akce (aktualizace údajů u existující akce v RIS ZED)
- v opačném případě dojde k založení nové akce v RIS ZED (kupř. rozdíl v datu zahájení akce: 15. 1. 2023 vs. 15. 1. 2024)

FORMULÁŘE V CEA JE NUTNÉ UZAMKNOUT (bez uzamčení nedojde k přenosu dat do RIS ZED).

Jak mám vyplnit údaje o financování v aktuálním roce sběru 2024 (CEP24)?

Dle smlouvy:

v roce 2023 byla příjemci vyplacena dotace ve výši	2 000 000 Kč*
v roce 2024 má být vyplacena dotace ve výši	1 000 000 Kč*

* údaje, které byly předány v roce 2023 do RIS ZED jako dotace na roky 2023 a 2024

- v roce 2023 příjemce skutečně čerpal 1 500 000 Kč
(zbylých 500 000 Kč si příjemce nechal u sebe, v roce 2024 může čerpat / vrátit poskytovateli)

V CEP24 se uvede:

skutečně čerpaná podpora v roce 2023	1 500 000 Kč
--------------------------------------	--------------

přidělená (vyplácená) podpora v roce 2024

1 000 000 Kč*

* údaj, který se předává v roce 2024 do RIS ZED jako dotace na rok 2024