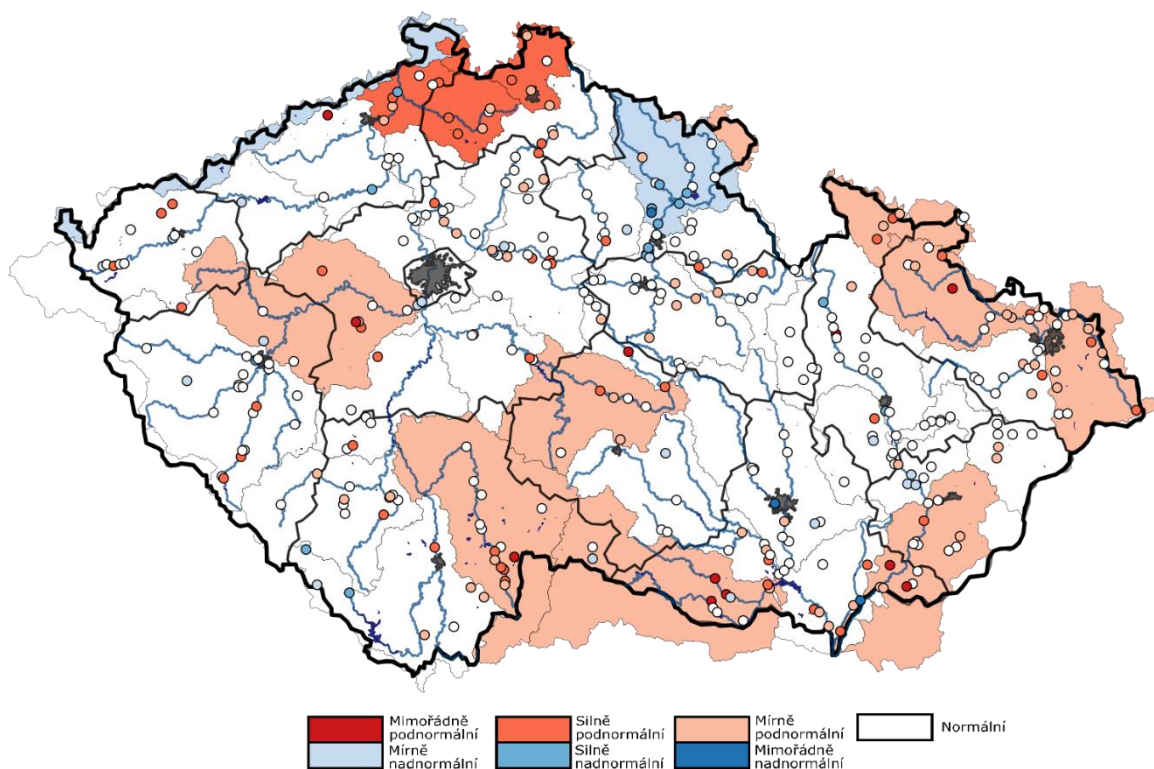


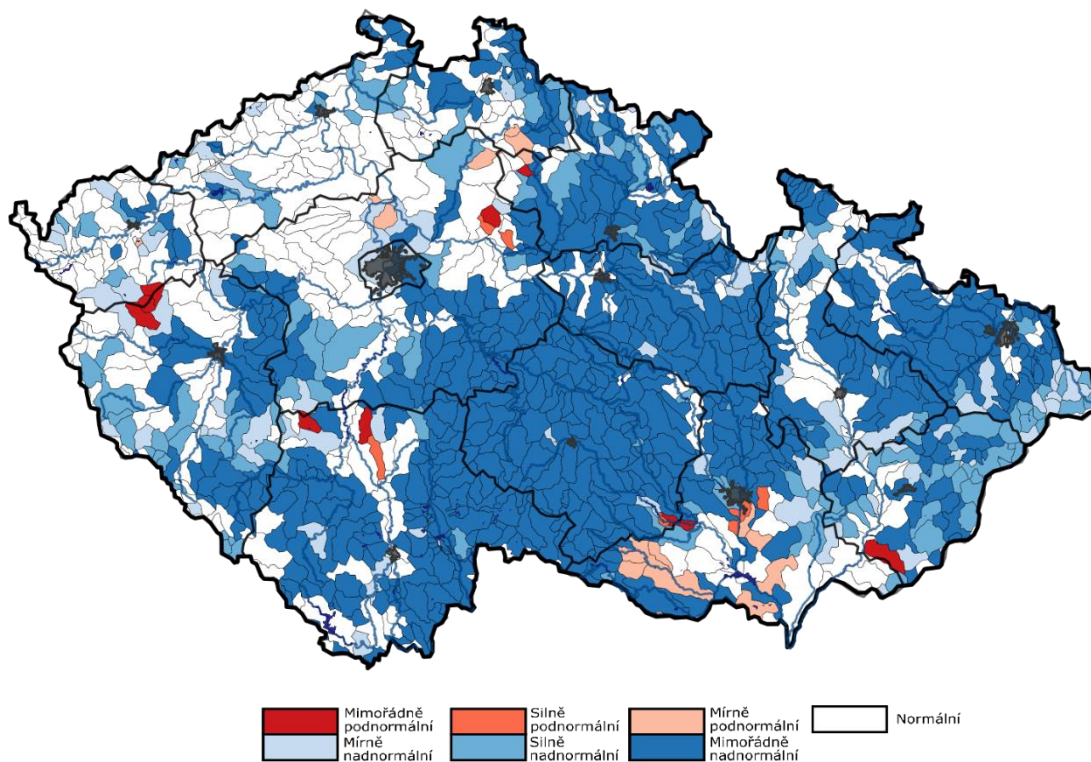
AKTUÁLNÍ INFORMACE O STAVU VODNÍCH ZDROJŮ K 18. 9. 2024

Ministerstvo zemědělství předkládá stručnou zprávu se shrnutím nejdůležitějších skutečností o aktuálním stavu vodních zdrojů. Správci povodí situaci monitorují a vyhodnocují na základě aktuálních potřeb.

Obrázek č. 1 Mapa hydrologického podzemního sucha, 9. 9. – 15. 9. 2024 (zdroj: <http://hamr.chmi.cz>):



Obrázek č. 2 Mapa hydrologického povrchového sucha, 9. 9. – 15. 9. 2024 (zdroj: <http://hamr.chmi.c>):



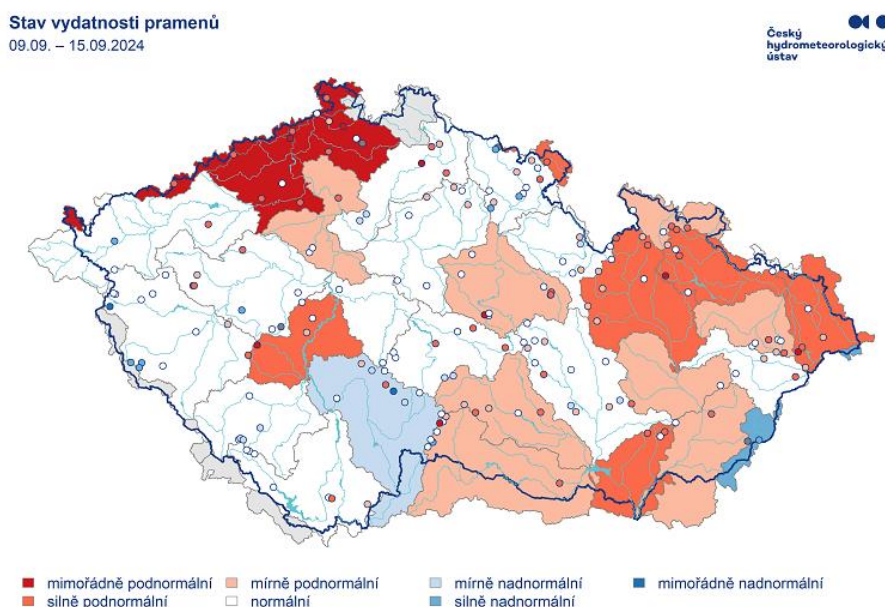
POPIS AKTUÁLNÍ HYDROLOGICKÉ SITUACE

1. STAV PODZEMNÍCH VOD (týdenní zpráva ČHMÚ 9. 9. – 15. 9. 2024)

Hladina podzemní vody v mělkých vrtech byla ve 37. týdnu (hodnoceno z dat ke středě 11.09.24 před povodňovou vlnou) na území ČR celkově normální. V povodí horního Labe byla zaznamenána mírně nadnormální hladina. V povodí Lužnice, horní Sázavy, dolní Berounky, Stěnavy, Opavy, Osoblahy, Olše a Ostravice, dolní Moravy a Dyje byla dosažena mírně podnormální a v povodí Ploučnice a Lužické Nisy silně podnormální hladina. Na zbylém území ČR byla hladina normální.

Vydatnost pramenů na území ČR byla v 37. týdnu (hodnoceno převážně z dat ke středě 11.09.24 před povodňovou vlnou) celkově mírně podnormální. Situace se však regionálně velmi lišila. V povodí Lužnice byla zaznamenána mírně nadnormální vydatnost. V povodí Labe od Orlice po Doubravu, Labe od Vltavy po Ohři, Odry, Osoblahy, střední a dolní Moravy, Jihlavy a Dyje byla dosažena mírně podnormální vydatnost. V povodí střední Vltavy, Stěnavy, Opavy, Olše a Ostravice, horní Moravy a oblasti soutoku Moravy a Dyje byla dosažena silně podnormální vydatnost. V povodí dolní Ohře a Ploučnice nadále setrvává mimořádně podnormální vydatnost. Na ostatním území ČR byla vydatnost normální.

Obrázek č. 3 Mapa stavu vydatnosti pramenů, 9. 9. – 15. 9. 2024 (zdroj: <http://hamr.chmi.cz>):



2. STAV HLADINY VODNÍCH TOKŮ

Povodí Vltavy, státní podnik – hladiny většiny toků jsou po kulminacích a na poklesu. Mírné vzestupy jsou na dolním toku Blanice (povodí Otavy) a vlivem dotoku na dolním toku Labe. Setrvalý stav nad úrovní 3. SPA se vyskytuje na dolní Lužnici, kde může hladina ještě zakolísat a velmi mírně stoupat. Výraznější poklesy na Lužnici a Nežárce očekáváme až od nočních hodin na čtvrtek. Dolní Berounka bude nadále klesat, podkročení 1. SPA očekáváme dnes. Toky v povodí Sázavy klesají, stejně tak toky v povodí Otavy. Vodnosti jsou v širokém rozmezí $Q_{30d}-Q_{10L}$, což odpovídá 255–4049 % dlouhodobého průměru za měsíc září. Tok Blanice zůstává pod VD Husinec na úrovni 3.SPA, dolní tok Otavy – stanice Písek je ovlivněn odtokem z Husince a zůstává na 1. SPA. Hladiny povodí horního toku Malše stále setrvávají na úrovni 1. a 2. SPA. Dolní povodí Malše, včetně Stropnice vykazuje setrvalý stav, stále v 3.SPA, hladina toku Malše je ovlivněná odtokem z VD Římov. Lužnice nad Novořeckými splavy a horní tok Nežárky již vykazuje mírný pokles. Z důvodu naplnění retenčního prostoru rybníka Rožmberk a následnému převádění vody přes bezpečnostní přeliv dochází na toku Lužnice pod rybníkem Rožmberk ke zvýšení průtoku, což způsobí následně vzestupy hladin na středním a dolním toku Lužnice, tento trend bude pokračovat až do nočních

hodin. Aktuálně se průtoky na tocích v povodí Berounky pohybují nejčastěji v rozmezí hodnot od $Q_{<2L}$ do Q_{180d} . Průměrné denní průtoky na tocích v povodí Berounky se aktuálně pohybují v rozmezí cca 1–20 násobku měsíčního normálu. Průtoky v povodí dolní Vltavy se u sledovaných profilů pohybují nad $Q_{>30}$. Ve vztahu k dlouhodobému měsíčnímu průměru jsou průtoky na povodí dolní Vltavy v rozsahu 574–1692 %. Závěrovým profilem Sázavy (profil Nespeky) aktuálně protéká $140 \text{ m}^3 \cdot \text{s}^{-1}$, což odpovídá 1280 % dlouhodobého průměrného průtoku za měsíc září. Profilem Praha–Chuchle protéká aktuálně $856 \text{ m}^3 \cdot \text{s}^{-1}$, což odpovídá 961 % dlouhodobého průměrného průtoku za měsíc září.

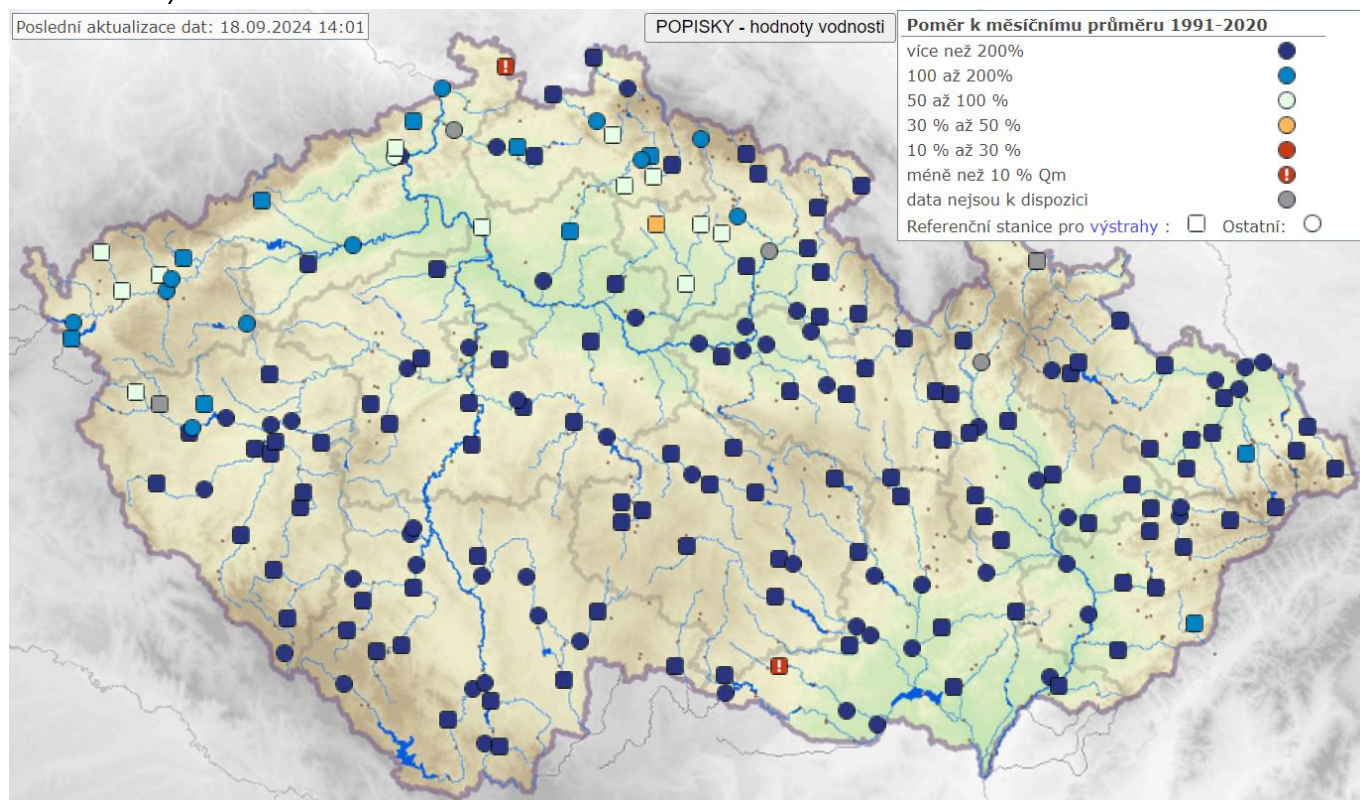
Povodí Ohře, státní podnik – hydrologická vodnost ke dni 18.09.2024 k 07:00 hod. se na horním úseku Ohře pohybuje okolo 120 % Q_{IX} (průměrného měsíčního průtoku pro měsíc září za referenční období 2005-2023). Dolní tok Ohře dosahuje vodnosti cca 110 % Q_{IX} . Vodnost Bíliny se aktuálně pohybuje kolem 90 % Q_{IX} . Vodnost Ploučnice je na úrovni 200-250 % Q_{IX} . K dnešnímu dni registrujeme u průtoků podkročení kvantilu Q_{355d} na 5 % sledovaných profilů POh. Minulý týden ovlivňovala počasí u nás především zvlhňená studená fronta nad střední Evropou, která přinesla několikadenní intenzivní regionální srážky s úhrny od 40 mm (západ území – Chebsko) až 110 mm (severovýchod území a hřebeny Krušných hor). Obloha byla zcela zatažená a teploty se pohybovaly v maximech do 15 °C; na horách do 11 °C. Během pondělí srážky postupně ustávaly, počasí začal ovlivňovat výběžek tlakové výše od severovýchodu a začalo se vyjasňovat. Průtoky byly během týdne velice rozkolísané. Zvýšené průtoky byly zaznamenány především od soboty do úterý ve východní části území (povodí toků Ploučnice a Mandavy). V tomto území byly ojediněle překročeny 1. SPA.

Povodí Labe, státní podnik – aktuálně jsou průtoky na většině vodních toků po povodňové situaci na poklesu. Vodnosti na tocích se pohybují nejčastěji v rozmezí Q_1 až Q_{30} , nižší průtoky se vyskytují na středním a horním úseku toku Cidliny a Bystřice v rozmezí Q_{150} až Q_{210} . Vodnost Q_{355} a nižší se k dnešnímu dni nevyskytuje v žádném ze 120 pozorovaných profilů (minulý týden to bylo v 9 profilech). Ve srovnání s dlouhodobými průměrnými průtoky pro měsíc září (Q_{IX} , vyhodnocováno za hydrologické období 1981-2010) jsou průtoky na většině vodních toků v rozmezí 100 až 2200 %, na Novohradce až 3000 %, naopak na středním a horním úseku toku Cidliny a Bystřice jsou průtoky v rozmezí 45 až 100 % Q_{IX} .

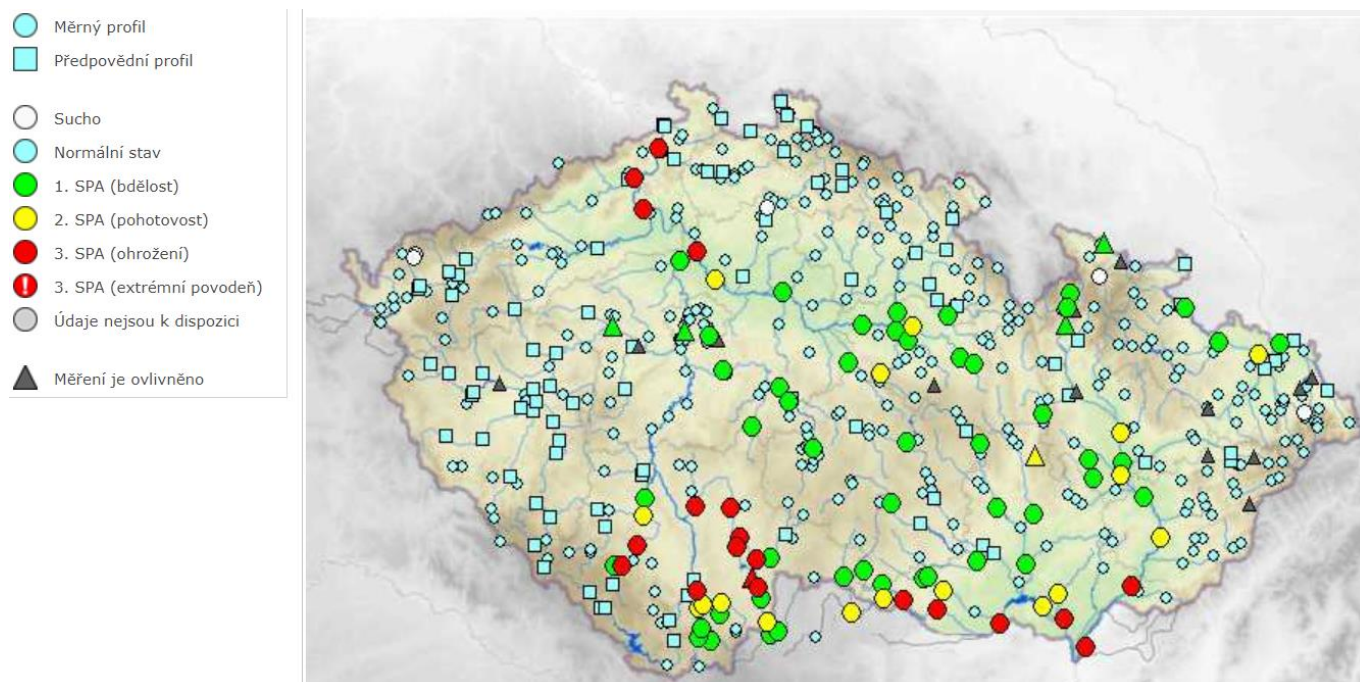
Povodí Moravy, s. p. – v uplynulém týdnu se vyskytovaly na území povodí Moravy a Dyje intenzivní srážky s týdenním úhrnem až 300 mm. Zasaženo bylo celé území povodí Moravy, nejvíce oblast Jeseníků a horní část povodí Dyje. Hladiny toků na srážky reagovaly vzestupem až na 3. SPA, místy i na 3! SPA. Dosaženy a místy překročeny byly až stoleté průtoky. Nadále na evidujeme 8 profilů s dosažením 3. SPA (Dyje, Morava) a 7 profilů s dosažením 2. SPA (Moravská Dyje, Dyje, Jevišovka, Morava, Romže). Povodňová situace doposud není ukončena.

Povodí Odry, státní podnik – srážkové úhrny za poslední týden od 11. 9. do 18. 9. 2024 byly extrémní, zasáhly celé povodí Odry a pohybovaly se v rozmezí cca od 200 do 540 mm (Pomezí, Rejvíz v Jeseníkách), přičemž převážná část z těchto úhrnů spadla od čtvrtěčního poledne do nedělního poledne (12. až 15. 9. 2024). Tyto srážky vyvolaly extrémní průtoky srovnatelné a někde i vyšší než při historické katastrofální povodni v červenci 1997. Byly překročeny limity 3. SPA – extrémní povodeň (Q_{50}) na cca 35 měrných profilech ze 120 měřených lokalit v povodí Odry a návrhové parametry úpravy koryt včetně ochranných hrází. Na většině měřených profilů byly dosaženy nebo překročeny 20 až 100leté průtoky, na některých došlo k překročení 100leté vody až 1,5násobně. Opakovaně zasedaly povodňové komise Moravskoslezského a Olomouckého kraje a 4x zasedala Povodňová komise Povodí Odry, s. p. Povodí Odry provádělo pravidelně vyhodnocení situace a prognózy průtoků a připravilo 7 zpráv „Informací o stavu a prognóze průtoků v povodí Odry“, které poskytovalo povodňovým a krizovým orgánům kraje Moravskoslezského a Olomouckého, odborným pracovištím MZe a MŽP. Tyto zprávy byly podkladem pro provádění evakuačních a záchranných prací a pro manipulaci na vodních dílech ve správě Povodí Odry, s. p. Od 17. 9. byly zahájeny prohlídky vodních toků a vodních děl s cílem rekognoscace povodňových škod na majetku státního podniku, jejich ocenění a provedení zabezpečovacích prací a následných oprav. Aktuální průtoky vody ve vodních tocích zájmového povodí Odry se pohybují většinou na úrovni 30denních až 2letých vod a mají klesající tendenci. 3. SPA máme dosaženy na 2 měrných profilech, 2. SPA nemáme a 1. SPA máme dosaženy na 8 profilech. Závěrovým profilem řeky Odry v Bohumíně nyní protéká cca $490 \text{ m}^3 \cdot \text{s}^{-1}$ vody, což odpovídá 1leté vodě. Vodnosti ve vyhodnocovaných profilech vodních toků jsou nízké a pohybují se v rozmezí od 220 do 1688 % dlouhodobého měsíčního průměru.

Obrázek č. 4 Mapa vodnosti toků v ČR, poměr k dlouhodobému měsíčnímu průměru, 18. 9. 2024 (zdroj: www.chmi.cz):



Obrázek č. 5 Mapa aktuálního stavu povrchových vod, 18. 9. 2024 (zdroj: www.chmi.cz):



3. NAPLNĚNOST VODNÍCH NÁDRŽÍ

Povodí Vltavy, státní podnik – na většině vodních nádrží nadále dochází k transformaci zvýšených přítoků. Odtok z VD Švihov je aktuálně na hodnotě $32,22 \text{ m}^3 \cdot \text{s}^{-1}$. Odtok z VD Lipno II je aktuálně $20 \text{ m}^3 \cdot \text{s}^{-1}$. Z Vltavské kaskády (profil VD Vrané) aktuálně odtéká $670 \text{ m}^3 \cdot \text{s}^{-1}$. Hladina vody ve vodárenské nádrži Římov klesá, retenční prostor nádrže je zcela volný. Odtok z nádrže je nyní $80 \text{ m}^3 \cdot \text{s}^{-1}$. Naplněnost zásobních prostorů většiny významných vodních nádrží v povodí Berounky se pohybuje v rozmezí 65–98 %. Zásoba povrchové vody ve vodárenských nádržích je v současné době dostatečná a je možné ji odebírat v požadovaném rozsahu. Na vodárenských nádržích nezaznamenáváme žádné problémy s jakostí vody ve vazbě na její upravitelnost v úpravkách vody na vodu pitnou, resp. nám nejsou tyto skutečnosti od provozovatelů úpraven vod známy.

VYBRANÉ VODÁRENSKÉ NÁDRŽE				
NÁZEV VODNÍHO DÍLA	CELKOVÝ OBJEM ZÁSOBNÍHO PROSTORU [mil. m ³]	NAPLNĚNÍ ZÁSOBNÍHO PROSTORU [%]		
		18. 9. 2023	11. 9. 2024	18. 9. 2024
Švihov	246,068	94	96	100
Římov	30,016	88	83	97
Klíčava	7,860	88	90	89
Nýrsko	15,966	85	86	94

VYBRANÉ NÁDRŽE – OSTATNÍ ÚČELY				
NÁZEV VODNÍHO DÍLA	CELKOVÝ OBJEM ZÁSOBNÍHO PROSTORU [mil. m ³]	NAPLNĚNÍ ZÁSOBNÍHO PROSTORU [%]		
		18. 9. 2023	11. 9. 2024	18. 9. 2024
Lipno I.	252,991	76	73	91
Orlík	374,428	75	71	100
Slapy	200,500	93	96	96
Hracholusky	32,021	65	73	68

Povodí Ohře, státní podnik – u vodárenských nádrží a u nádrží zajišťujících vodu pro průmysl nepředpokládáme problémy v zajištění odběrů. Z vodárenských nádrží vykazuje aktuálně naplněnost zásobního prostoru (Vz) pod 80 % pouze nádrž Mariánské Lázně.

U nádrže Mariánské Lázně je naplněnost zásobního prostoru 68 %. Tato nádrž je součástí vodohospodářské soustavy Podhora – Mariánské Lázně. V minulém týdnu bylo čerpání vody z nádrže Podhora do nádrže Mariánské Lázně přerušeno. Nádrž Mariánské Lázně se pozvolně plní přirozenými přítoky vlivem přechodně zlepšené hydrologické situace v povodí nádrže. V případě opětovného snižování zásobního objemu v nádrži Mariánské Lázně bude zahájeno přečerpávání vody z nádrže Podhora, která je v současné době naplněná na 95 %.

Ve správě POH se nachází v současnosti tři nádrže, jejichž zásobní prostor (Vz) je naplněn z méně než 80 % a které plní jiné účely než vodárenské. Jedná se o nádrž Vidhostice na Mlýnském potoce (Vz = 54 %), nádrž Újezd na Bílině (Vz = 49 %) a nádrž Sedlec na vodním toku Dubá I. (Vz = 43 %). Hladina VD Vidhostice pozvolně stoupá a na VT Blšanka po celkovém zlepšení hydrologické situace není z nádrže prováděno nadlepšování průtoků. Vlivem celkového přechodného zlepšení hydrologické situace se v tuto chvíli pozvolně plní také nádrž Újezd a nádrž Sedlec.

VYBRANÉ VODÁRENSKÉ NÁDRŽE				
NÁZEV VODNÍHO DÍLA	CELKOVÝ OBJEM ZÁSOBNÍHO PROSTORU [mil. m ³]	NAPLNĚNÍ ZÁSOBNÍHO PROSTORU [%]		
		18. 9. 2023	11. 9. 2024	18. 9. 2024
Stanovice ^{*)}	20,0	86	86	86
Horka	16,5	89	83	82
Přísečnice	46,7	82	88	88
Křímov	1,26	79	85	84
Fláje ^{**)}	17,5	83	82	83

Pozn.: ^{*)} Mimořádná manipulace do konce roku 2024. Došlo k přerozdělení zásobního a retenčního ovladatelného prostoru, tj. ve snížení kóty hladiny zásobního prostoru nádrže.

^{**)} Mimořádná manipulace od 1. 11. 2021 do 31. 10. 2026. Zásobní prostor nádrže je snížen ve prospěch retenčního prostoru z 19,5 mil. m³ na 17,5 mil. m³.

VYBRANÉ NÁDRŽE – OSTATNÍ ÚČELY				
NÁZEV VODNÍHO DÍLA	CELKOVÝ OBJEM ZÁSOBNÍHO PROSTORU [mil. m ³]	NAPLNĚNÍ ZÁSOBNÍHO PROSTORU [%]		
		18. 9. 2023	11. 9. 2024	18. 9. 2024
Skalka	11,8	100	86	91
Jesenice	47,1	98	94	92
Nechranice	233	88	84	85
Újezd	4,56	32	48	49
Vidhostice	0,860	-	50	54

Povodí Labe, státní podnik – na vodárenských nádržích ve správě státního podniku Povodí Labe nebyly zaznamenány takové poklesy objemu vody, které by si vynutily omezení provozu vodních děl, resp. omezení povolených odběrů. Zásoba povrchové vody ve vodárenských nádržích je v současné době dostatečná a je možné ji odebírat v požadovaném rozsahu.

Naplňenost vodárenských nádrží se pohybuje v rozmezí 76 až 100 %. Výjimkou je VD Křižanovice, kde je minimálně do 15.10.2024 udržována nižší hladina pro umožnění stavebních prací na rekonstrukci silniční komunikace na koruně hráze.

Na většině nádrží probíhají manipulace v souladu se schválenými manipulačními řády. Nádrž VD Harcov je od 15.10.2022 zcela vypuštěna pro umožnění rekonstrukce VD. Na VD Seč byla přerušena mimořádná manipulace spočívající v částečném vypuštění nádrže na úroveň umožňující provádění opravy betonového opevnění skalní stěny skaliska pod Vichštejnem. Na VD Rozkoš je aktuálně projednávána mimořádná manipulace k umožnění odstranění sedimentů. V souvislosti s povodňovou situací bylo snižování hladiny vody přerušeno. Zaplněnost zásobních prostorů nejvýznamnějších vodních nádrží (viz tabulka) se pohybuje v rozmezí 57–100 %.

VYBRANÉ VODÁRENSKÉ NÁDRŽE				
NÁZEV VODNÍHO DÍLA	CELKOVÝ OBJEM ZÁSOBNÍHO PROSTORU [mil. m ³]	NAPLNĚNÍ ZÁSOBNÍHO PROSTORU [%]		
		18. 9. 2023	11. 9. 2024	18. 9. 2024
Hamry ^{*)}	1,481	88	69	100
Křižanovice	1,620	54	37	44
Vrchlice	7,890	80	78	93
Josefův Důl	19,133	94	88	98
Souš	4,585	73	74	76

VYBRANÉ NÁDRŽE – OSTATNÍ ÚČELY				
NÁZEV VODNÍHO DÍLA	CELKOVÝ OBJEM ZÁSOBNÍHO PROSTORU [mil. m ³]	NAPLNĚNÍ ZÁSOBNÍHO PROSTORU [%]		
		18. 9. 2023	11. 9. 2024	18. 9. 2024
Rozkoš ^{*)}	45,948	88	61	76
Seč	14,017	75	66	96
Pastviny ^{*)}	6,236	71	58	90
Mšeno	53	75	69	57
Les Království ^{*)}	1,422	77	93	100

Pozn.: ^{*)} Od listopadu přechází kóta hladiny zásobního prostoru na sníženou zimní úroveň a naplněnost zásobního prostoru je počítána k této kótě.

Povodí Moravy, s. p. – naplněnosti zásobních prostor nádrží v povodí Moravy a Dyje v průběhu týdne kolísaly v závislosti na předpouštění, zachycení povodňových vln a následného uvolňování zaplněných prostor.

VYBRANÉ VODÁRENSKÉ NÁDRŽE				
NÁZEV VODNÍHO DÍLA	CELKOVÝ OBJEM ZÁSOBNÍHO PROSTORU [mil. m ³]	NAPLNĚNÍ ZÁSOBNÍHO PROSTORU [%]		
		18. 9. 2023	11. 9. 2024	18. 9. 2024
Vranov ^{*)}	79,668	64	81	100
Vír	44,060	78	78	98
Mostiště	9,339	79	80	91
Hubenov	2,394	86	94	95
Slušovice	7,245	83	88	84
Karolínka	5,813	88	78	83

Pozn.: ^{*)} Nádrž s vodárenským využitím.

VYBRANÉ NÁDRŽE – OSTATNÍ ÚČELY				
NÁZEV VODNÍHO DÍLA	CELKOVÝ OBJEM ZÁSOBNÍHO PROSTORU [mil. m ³]	NAPLNĚNÍ ZÁSOBNÍHO PROSTORU [%]		
		18. 9. 2023	11. 9. 2024	18. 9. 2024
Nové Mlýny – dolní	58,039	100	86	70
Brno	13,023	93	95	92
Letovice	9,015	59	65	65
Dalešice	62,986	76	80	83
Bystřička	0,852	100	88	100
Plumlov	2,884	98	85	100

Povodí Odry, státní podnik – vodní díla Vodohospodářské soustavy povodí Odry za povodně stoprocentně tlumily velké vody, z nádrží prakticky neodtékal žádný průtok. Na předpokládané povodňové průtoky byly nádrže připravovány již od úterý 10. září 2024, kdy byly zvětšeny odtoky vody. K dalšímu zvětšení odtoků vod z důvodu předpouštění nádrží s ohledem na ČHMÚ předpovídané vydatné srážkové úhrny došlo v poledních a následně ve večerních hodinách dne 11. září (kaskáda vodních nádrží Slezská Harta a Kružberk) a dále v ranních hodinách dne 12. září (beskydské vodní nádrže). V průběhu ranních hodin došlo v pátek 13. září ke zmenšení odtoků vody z beskydských vodních nádrží a ve večerních hodinách pak byl upraven odtok vody z kaskády vodních nádrží Slezská Harta a Kružberk. K dispozici na začátku srážky bylo celkem cca 81 mil. m³ volných prostorů připravených k tlumení velkých vod. Odtoky z nádrží byly po celou dobu kulminací vodních toků minimalizovány, z nádrží odtékalo do 5 m³.s⁻¹ a nádrže svými efekty zabránily značným povodňovým škodám.

Významné vodní nádrže ve správě státního podniku Povodí Odry mají vysoký stupeň naplnění zásobního prostoru (100 %) až na Morávku, která má naplnění 89 %.

VYBRANÉ VODÁRENSKÉ NÁDRŽE				
NÁZEV VODNÍHO DÍLA	CELKOVÝ OBJEM ZÁSOBNÍHO PROSTORU [mil. m ³]	NAPLNĚNÍ ZÁSOBNÍHO PROSTORU [%]		
		18. 9. 2023	11. 9. 2024	18. 9. 2024
Slezská Harta ^{*)}	182,010	89	94	100
Kružberk	24,579	99	86	100
Šance	39,498	77	76	100
Morávka	4,957	76	98	89

Pozn.: ^{*)} Nádrž s vodárenským využitím.

VYBRANÉ NÁDRŽE – OSTATNÍ ÚČELY				
NÁZEV VODNÍHO DÍLA	CELKOVÝ OBJEM ZÁSOBNÍHO PROSTORU [mil. m ³]	NAPLNĚNÍ ZÁSOBNÍHO PROSTORU [%]		
		18. 9. 2023	11. 9. 2024	18. 9. 2024
Žermanice	18,473	81	79	100
Těrlicko	22,012	90	84	100
Olešná	2,816	96	93	100

Obrázek č. 6 Mapa vybraných vodních nádrží

VYBRANÉ VÝZNAMNÉ NÁDRŽE NA ÚZEMÍ ČESKÉ REPUBLIKY



4. PŘEDPOKLÁDANÝ VÝVOJ A MOŽNÉ DOPADY

Povodí Vltavy, státní podnik – nejvíce překročena úroveň pro 3. SPA bude i nadále na Lužnici, která je na svém středním a dolním úseku stále vysoko nad 3. SPA. Na středním toku v profilu Pilař je již hladina po kulminaci a bude i nadále pozvolna klesat. Totéž platí i pro dolní tok Nežárky, který je nad úrovní pro 3. SPA, ale bude pozvolna klesat. Lužnice pod soutokem s Nežárkou bude v následujících hodinách převážně setvalá a nelze vyloučit ještě nepatrné vzestupy, které by však neměly přesáhnout již dosažené hodnoty průtoků. 3. SPA bude ještě přetrvávat na dolní Malši, ale hladina už zde bude klesat. Velmi podobná situace bude i na dolní Blanici, kde bude hladina také pozvolna klesat nad úrovní pro 3. SPA. Hladina Vltavy v Praze se bude i nadále udržovat nad úrovní pro 1. SPA a nebude zde dosaženo $1000 \text{ m}^3 \cdot \text{s}^{-1}$. Nad úrovní pro 3. SPA bude už jen dolní tok Labe pod soutokem s Vltavou, v profilu Mělník již hladina kulminovala ($1710 \text{ m}^3 \cdot \text{s}^{-1}$). Vzhledem k transformaci zvýšených průtoků budou nadále stoupat hladiny v nádržích Orlík a Lipno. Koncem tohoto týdne očekáváme pozvolný pokles hladin.

Povodí Ohře, státní podnik – v následujících dnech bude počasí ovlivňovat tlaková výše nad střední a severní Evropou. Obloha bude skoro jasná až jasná beze srážek. Maximální denní teploty se budou pohybovat mezi 19 a 22 °C; na horách kolem 17 °C. V následujících dnech lze očekávat postupný pokles průtoků na všech neovlivněných vodních tocích. U nádrží pokračují manipulace na odtoku dle platných manipulačních řádů a schválených mimořádných manipulací s ohledem na aktuální hydrologickou situaci a naplněnost konkrétních vodních děl. Neočekáváme výrazné mimořádné situace vyžadující řešení poruch v zabezpečení vodárenských vodních nádrží.

Povodí Labe, státní podnik – v nejbližším období neočekáváme významné srážkové úhrny a průtoky budou i nadále klesat. Výskyt profilů s vodností nižší než Q_{355} nepředpokládáme, MSL aktuálně podkročeny nejsou. Vývoj vodnosti v tocích v naší správní oblasti bude i nadále sledován a podrobně hodnocen.

Povodí Moravy, s. p. – většina vodních toků po kulminaci průtoků klesá. Průtoky pod některými vodními nádržemi mohou být nadále setrvalé z důvodu prázdnění retenčních prostorů. 3.SPA evidujeme v sedmi profilech pouze na Dyji a na Moravě. Manipulace na vodních dílech jsou prováděny operativně dle aktuální hydrologické situace. Nadále jsou z některých nádrží udržovány zvýšené odtoky. Nádrže postupně uvolňují zaplněné retenční prostory, vodárenské nádrže plní uvolněné zásobní prostory. Povodňové komise obcí, krajů a ORP průběžně zasedají.

Povodí Odry, státní podnik – manipulace na vodních nádržích ve správě státního podniku Povodí Odry jsou prováděny podle Manipulačního řádu Vodohospodářské soustavy povodí Odry. Na vodních dílech Morávka probíhá prázdnění retenčního prostoru. Na VD Šance, Slezská Harta a Kružberk pokračuje plnění retenčních prostor a to s ohledem na situaci níže v povodí. Situace je průběžně pečlivě monitorována a vyhodnocována.

ZÁVĚR

Hladina podzemní vody v mělkých vrtech byla ve 37. týdnu (hodnoceno z dat ke středě 11. 9. 2024 před povodňovou vlnou) na území ČR celkově normální. Situace se však regionálně velmi lišila.

Vydatnost pramenů na území ČR byla v 37. týdnu (hodnoceno převážně z dat ke středě 11. 9. 2024 před povodňovou vlnou) celkově mírně podnormální. Situace se však regionálně velmi lišila.

Hladiny toků byly v první polovině týdne převážně setrvalé, nebo mírně rozkolísané. Vzhledem k očekávané extrémní srážkové situaci začaly Podniky povodí odpouštět nádrže, nejprve v povodí Moravy, postupně pak i ostatní povodí. Situace se regionálně velmi lišila. V některých profilech byly proto již ve čtvrtek 12.9. překročeny SPA. Srážky vypadávaly během celého týdne, někdy i velmi vydatné, v pátek a v sobotu byly pak extrémní a vedly na velké části republiky k rozsáhlým povodním s četným překročením 3. SPA. Zasaženy byly kromě povodí Ohře všechna povodí, v povodí Odry, na Novohradce, na Chrudimce, na Dyji a Malše byl čteně překročen i 50letý průtok. Povodňová situace nebyla ještě v závěru týdne ukončena, kulminace na dolních tocích očekáváme až v průběhu středy 18. 9. K situaci bude vydána povodňová zpráva. Toky s indikací hydrologického sucha se vyskytovaly ojediněle.

Významné vodárenské i víceúčelové nádrže jsou až na výjimky (tato vodní díla mají nižší naplněnost převážně z provozních důvodů) naplněny z 65–100 % a jsou tak schopny zabezpečit požadované odběry.

Přílohy:

1. Vydaná omezení (2024) k odběru povrchových vod + omezení odběrů z vodovodů pro veřejnou potřebu dle územní působnosti s. p. Povodí.