

STRATEGICKÝ PLÁN SPOLEČNÉ ZEMĚDĚLSKÉ POLITIKY 2023–2027

Environmentální opatření rozvoje venkova od roku 2023



Verze: srpen 2024



Spolufinancováno
Evropskou unií



Environmentální opatření od roku 2023

- AGROENVIRONMENTÁLNĚ-KLIMATICKÁ OPATŘENÍ
- EKOLOGICKÉ ZEMĚDĚLSTVÍ
- DOBŘE ŽIVOTNÍ PODMÍNKY ZVÍŘAT
- ZVÝŠENÍ OBRANYSCHOPNOSTI V CHOVU PRASAT VAKCINACÍ
- OBLASTI S PŘÍRODNÍMI OMEZENÍMI
- OBLASTI NATURA 2000 NA ZEMĚDĚLSKÉ PŮDĚ
- AGROLESNICTVÍ
- ZALESŇOVÁNÍ ZEMĚDĚLSKÉ PŮDY
- LESNICKO-ENVIRONMENTÁLNÍ PLATBY – BIODIVERZITA A GENOFOND
- LESNICKÁ PROJEKTOVÁ OPATŘENÍ

AGROENVIRONMENTÁLNĚ-KLIMATICKÁ OPATŘENÍ

Cílem je podpořit způsoby využití zemědělské půdy, které jsou v souladu s ochranou a zlepšením životního prostředí, krajiny a jejich vlastností. Dále podporuje zachování obhospodařovaných území vysoké přírodní hodnoty, přírodních zdrojů, biologické rozmanitosti a má dopad i na údržbu krajiny.

Opatření je realizováno formou pětiletých závazků. Žadatel se vstupem do závazku zavazuje dodržovat minimální požadavky na hnojiva a přípravky na ochranu rostlin a hospodařit v souladu s podmínkami daného podopatření na celé výměře zemědělské půdy, se kterou do závazku vstoupil a v souladu s pravidly podmíněnosti a ostatními podmínkami danými platnou evropskou a národní legislativou.

Podmínky jednotlivých podopatření jsou specifikovány v nařízení vlády č. 80/2023 Sb., o stanovení podmínek provádění agroenvironmentálně-klimatických opatření, ve znění pozdějších předpisů.

Podopatření:

Zatravňování orné půdy

Dotace je vyplácena na hektar zatravněného dílu půdního bloku. Zatravnit lze pouze díly půdních bloků nacházející se v erozně ohrožených územích, oblastech zranitelných dusičnany, poblíž vodních útvarů, v ochranných pásmech vodních zdrojů, na kterých se nachází dráha soustředěného odtoku nebo **nově i v infiltračních oblastech**. Žadatel je povinen založit do 31. května travní porost čistosevem nebo do podsevu a dále provádět údržbu porostu sečí do 31. července a do 31. října, **příčemž je umožněno přepasení již v I. roce závazku a to od 15. září**. Ve zvláště chráněných územích, ochranných pásmech národních parků a oblastech Natura 2000 je k zatravnění použita druhově bohatá nebo regionální směs schválená orgánem ochrany přírody (povinnost evidence souhlasného stanoviska orgánu ochrany přírody v ENVIRO LPIS v I. roce zařazení). V případě zatravnění drah soustředěného odtoku musí žadatel použít specifickou směs osiv. Případný dosev travního porostu musí být proveden pouze směsí stejného

složení se směsí, kterou bylo provedeno zatravnění v I. roce trvání závazku, nebo směsí schválenou místně příslušným orgánem ochrany přírody.

Ošetřování extenzivních travních porostů

Dotace je vyplácena na hektar dílu půdního bloku se zemědělskou kulturou trvalý travní porost a je podmíněna dodržáním intenzity chovu hospodářských zvířat každý den v kontrolním období od 1. června do 30. září, a to min. intenzity 0,3 VDJ/ha trvalého travního porostu, s výjimkou oblastí 1. a 2. zón CHKO, maloplošných ZCHÚ, zón soustředěné péče NP, a následujících vymezených titulů: Trvale podmáčené a rašelinné louky, Ochrana modrásků a Ochrana chrástala polního, a maximální intenzity 1,5 VDJ/ha veškeré zemědělské půdy. V návaznosti na novelu vyhlášky č. 136/2004 Sb., lze do intenzity započítávat i individuálně označené jelenovité. Žadatel je povinen dodržovat stanovený způsob obhospodařování trvalého travního porostu. **Ve zvláště chráněných územích a v oblastech soustavy Natura 2000 je vhodný způsob hospodaření volen orgány ochrany přírody** prostřednictvím vymezení konkrétního titulu na daném dílu půdního bloku.

Povinností žadatele je ponechávat nepokosenou plochu, a to na dílech půdních bloků s výměrou nad 10 ha, které jsou zařazené do vybraných titulů. Ve volné krajině, tj. mimo prioritní oblasti, je základním titulem Obecná péče o extenzivní louky a pastviny.

Ve volné krajině je povinností žadatele vstoupit do nadstavbového titulu pro prioritní oblasti (Ochrana modrásků, Suché stepní trávníky a vřesoviště, Ochrana chrástala polního, Trvale podmáčené a rašelinné louky), je-li na daném dílu půdního bloku nadstavbový titul vymezen. Pokud je ve volné krajině vymezen nadstavbový titul, nelze si zvolit základní titul Obecná péče o extenzivní louky a pastviny.

Od roku 2023 je umožněno vstoupit do titulu Málo úživné pastviny a Platba na výsledek, která je aplikována pouze na vytipované díly půdních bloků na území CHKO Železné hory. V rámci titulu se uplatňuje princip postavený na seznamu indikačních rostlinných druhů, přičemž je-li dosažena stanovená limitní hranice počtu zjištěných indikačních rostlinných druhů, je nárok na příplatek.

Meziplodiny

Dotace je vyplácena na hektar dílu půdního bloku se zemědělskou kulturou standardní orná půda. V rámci podopatření jsou stanoveny 2 tituly – Meziplodiny proti utužení půdy a Meziplodiny pro zlepšení struktury půdy, u nichž jsou stanoveny odlišné specifické směsi osiv. Titul Meziplodiny proti utužení půdy je možné realizovat jen na způsobilých dílech půdních bloků, které se nacházejí na vymezeném území ve vrstvě utužení půdy. Žadatel je povinen založit od 20. června do 30. září porost meziplodiny a ponechat tento porost na dílu půdního bloku do 31. ledna následujícího kalendářního roku, přičemž nesmí být porost meziplodiny mechanicky ani chemicky omezován v růstu. Od 1. února do 30. dubna následujícího kalendářního roku je povinností žadatele zapravit porost meziplodiny do půdy, s výjimkou použití bezorebných technologií. Na plochu s pěstovanými meziplodinami je zakázána aplikace hnojiv a přípravků na ochranu rostlin.

V případě, že bude žadatel na stejné ploše uplatňovat celofaremní ekoplatbu nebo bude deklarována jako neprodukční plocha, sazba bude částečně snížena.

Krajínovotvorné sady

Dotace je vyplácena na hektar dílu půdního bloku se zemědělskou kulturou jiná trvalá kultura se současně vymezeným ekologicky významným prvkem krajínovotvorný sad. Plnění podmínek spočívá



především v udržování bylinného pokryvu jednou ročně sečením či spasením a provedení udržovacího řezu stromů jednou za závazek. Na dílu půdního bloku je umožněna pastva zvířat a případná dosadba stromů, přičemž žadatel nesmí aplikovat herbicidy, fungicidy a insekticidy, s výjimkou aplikace ekologických přípravků na ochranu rostlin a bodové aplikace herbicidů u nově dosazovaných stromů. U tohoto podopatření je zavedena povinnost ponechání 15–30 % výměry dílu půdního bloku bez seče nebo pastvy, seč je na této části umožněna od 1. října do 30. listopadu.

Biopásy

Dotace je vyplácena na hektar biopásu. Žadatel je povinen založit krmný nebo nektarodárný biopás specifickou směsí osiv o šíři nejméně 6 a nejvýše 24 metrů, v souvislé délce nejméně 50 metrů, o souhrnné ploše nejvýše 50 % rozlohy dílu půdního bloku, po okrajích nebo uvnitř dílu půdního bloku ve směru orby a nejméně 50 metrů od dálnice, silnice I. nebo 2. třídy, nebo od dalšího biopásu uvnitř dílu půdního bloku. Kromě jednoletých krmných a víceletých nektarodárných biopásů, které musí být ponechány na stejném místě po dobu dvou nebo tří let, **je nově možné založit kombinovaný biopás** sloužící k podpoře populace koroptve polní. Kombinovaný biopás se skládá z jednoletého krmného biopásu o šíři nejméně 6 metrů a nejvýše 24 metrů, a na něho navazujícího podélně po delším okraji víceletého jetelotravního pásu o šíři nejméně 18 metrů a nejvýše 24 metrů. Na ploše biopásů je zakázána aplikace hnojiv a přípravků na ochranu rostlin.

V případě, že bude žadatel na stejné ploše uplatňovat celofaremní ekoplatbu nebo bude deklarována jako neprodukční plocha, sazba bude částečně snížena.

Ochrana čejky chocholaté

Dotace je vyplácena na hektar dílu půdního bloku se zemědělskou kulturou standardní orná půda vymezeného v LPIS jako hnízdiště čejky chocholaté. Plocha hnízdiště čejky musí být zabezpečena proti zásahu zemědělskou technikou od 1. ledna do 15. června, přičemž na ploše hnízdiště je zakázána aplikace přípravků na ochranu rostlin. Žadatel je povinen založit porost směsí definovaných plodin od 16. června do 15. července, přičemž porost plodin musí být ponechán bez zásahu zemědělskou nebo jinou technikou do 31. října. Následně musí být porost zapraven do půdy od 1. listopadu do 31. prosince.

V případě, že bude žadatel na stejné ploše uplatňovat celofaremní ekoplatbu nebo bude deklarována jako neprodukční plocha, sazba bude částečně snížena.



Druhově bohaté pokrytí orné půdy

Dotace je vyplácena na hektar dílu půdního bloku se zemědělskou kulturou standardní orná půda. Podopatření přispívá primárně k vytváření zdrojů potravy pro hmyz. Žadatel je povinen založit každoročně **na nejvýše 50 % výměry příslušného dílu půdního bloku**, na kterou žádá



o poskytnutí dotace, porost specifické směsi osiv, **a to do 31. května**. Po vzejití porostu je možné do 15. června provést mechanickou údržbu porostu mulčováním za účelem likvidace plevelů, přičemž žadatel následně provádí mechanickou údržbu porostu sečí nebo mulčováním v termínu od 15. září do 31. října. Porost musí být zapraven do půdy od 1. listopadu do 31. prosince, s výjimkou použití bezorebných technologií. Na plochu s druhově bohatou směsí osiv je zakázána aplikace hnojiv a přípravků na ochranu rostlin.

V případě, že bude žadatel na stejné ploše uplatňovat celofaremní ekoplatbu nebo bude deklarována jako neprodukční plocha, sazba bude částečně snížena.

Integrovaná produkce ovoce



Dotace je vyplácena na hektar dílu půdního bloku se zemědělskou kulturou ovocný sad, na kterém žadatel pěstuje některý z podporovaných druhů ovoce v alespoň minimální hustotě výsadby na hektar produkční plochy, a to **u jádrovín 500 životaschopných jedinců, u peckovin 200 životaschopných jedinců a 2 000 životaschopných jedinců u bobulovin**. Žadatel je povinen po celou dobu závazku mj. dodržovat zákaz používání

stanovených účinných látek. V prvním roce je žadatel povinen zajistit rozbor vzorků půdy na těžké kovy. **Dále musí žadatel provádět rozборы ovoce v průběhu závazku, a to pouze ve 2 kalendářních letech, za účelem zjištění obsahu sledovaných těžkých kovů. Každoročně pak musí provádět rozборы ovoce za účelem stanovení a zjištění dodržení limitu obsahu reziduí pesticidů.**

V případě, že bude žadatel na stejné ploše uplatňovat celofaremní ekoplatbu, sazba bude částečně snížena.

Integrovaná produkce révy vinné

Dotace je vyplácena na hektar dílu půdního bloku se zemědělskou kulturou vinice, na kterém žadatel pěstuje révu vinnou o minimální hustotě 1 800 životaschopných jedinců na ha dílu půdního bloku. V rámci podopatření jsou stanoveny 2 tituly – základní a nadstavbová ochrana vinic, které se liší např. v podmínkách aplikace prostředků na ochranu rostlin. Žadatel je povinen dodržovat zákaz používání stanovených účinných látek, omezení počtu aplikací vyjmenovaných přípravků na ochranu rostlin, povinné aplikace přípravků na ochranu rostlin a pomocných látek povolených k použití v systému ekologického zemědělství a stanovené postupy údržby vinic. **Žadatel má možnost žádat o doplňkovou platbu, pokud založí porost v neozeleněném meziřadí nebo nebude provádět aplikaci herbicidů v příkmenném pásu vinice.**



V případě, že bude žadatel na stejné ploše uplatňovat celofaremní ekoplatbu nebo se bude jednat o mladou výsadbu révy vinné, sazba bude částečně snížena.

Integrovaná produkce zeleniny, víceletých produkčních plodin, jahodníku a brambor

Dotace je vyplácena na hektar dílu půdního bloku nebo jeho části se zemědělskou kulturou standardní orná půda, na kterém žadatel pěstuje některý z podporovaných druhů zeleniny, jahodník nebo **konzumní brambory** nebo na hektar dílu půdního bloku se zemědělskou kulturou plocha s víceletými produkčními plodinami, na kterém žadatel pěstuje chřest, rebarboru nebo křen selský víceletý. Žadatel je povinen mj. po celou dobu závazku dodržovat zákaz používání stanovených účinných látek. V prvním roce je žadatel povinen zajistit rozbor vzorků půdy na těžké kovy. **Žadatel musí provádět rozbor plodů v průběhu závazku, a to pouze ve 2 kalendářních letech, za účelem zjištění obsahu sledovaných těžkých kovů, provádět každoročně rozbor plodů za účelem stanovení a zjištění dodržení limitu obsahu reziduí pesticidů.**

Omezení používání pesticidů v OPVZ na orné půdě (nové podopatření)

Dotace je vyplácena na hektar dílu půdního bloku se zemědělskou kulturou standardní orná půda, na kterém žadatel **omezuje při pěstování plodin použití přípravků na ochranu rostlin.** Ze systému hospodaření jsou buď zcela vyloučeny přípravky na ochranu rostlin s vyjmenovanými účinnými látkami, nebo je stanoven maximální limit jejich použití. **Podopatření se dále člení na 4 tituly podle vodárenských nádrží (Švihov, Římov, Vrchlice, Opatovice).** V případě, že bude žadatel na stejné ploše uplatňovat celofaremní ekoplatbu, sazba bude částečně snížena.

Výše dotace:

Podopatření / titul	EUR/ha
Zatrávňování orné půdy	
Zatrávňování erozně ohrožených půd běžnou směsí	312
Zatrávňování erozně ohrožených půd druhově bohatou směsí	348
Zatrávňování erozně ohrožených půd regionální směsí	1. rok – 1 114 od 2. roku – 237
Zatrávňování podél vodního útvaru běžnou směsí	337
Zatrávňování podél vodního útvaru druhově bohatou směsí	390
Zatrávňování podél vodního útvaru regionální směsí	1. rok – 1 136 od 2. roku – 259
Zatrávňování infiltračních oblastí	312
Zatrávňování drah soustředěného odtoku	482
Ošetřování extenzivních travních porostů*	
Obecná péče o extenzivní louky a pastviny	91
Mezofilní a vlhkomilné louky hnojené	166
Mezofilní a vlhkomilné louky nehnojené	185
Horské a suchomilné louky hnojené	170
Horské a suchomilné louky nehnojené	171
Trvale podmáčené a rašelinné louky	691
Ochrana modrásků	174
Ochrana chřástala polního	199
Suché stepní trávníky a vřesoviště	352
Málo úživné pastviny	352



Podopatření / titul	EUR/ha
Druhově bohaté pastviny	211
Platba na výsledek	148
Meziplodiny	
Meziplodiny pro zlepšení struktury půdy	154
Meziplodiny proti utužení půdy	152
Krajinotvorné sady	116
Biopásy	
Krmné biopásy	676
Nektarodárné biopásy	597
Kombinované biopásy	639
Ochrana čejky chocholaté	630
Druhově bohaté pokrytí orné půdy	417
Integrovaná produkce ovoce	460
Integrovaná produkce révy vinné	
Základní titul	334
Nadstavbový titul	672
Doplňková platba	248 (zelené hnojení) 110 (úplný zákaz aplikace herbicidů)
Integrovaná produkce zeleniny, víceletých produkčních plodin, jahodníku a brambor	462
Omezení používání pesticidů v OPVZ na orné půdě	151

* Při souběhu s opatřením Ekologické zemědělství bude v rámci jednotlivých titulů snížena výše dotace. Dotace bude snížena i při souběhu s oblastmi, kde je zakázáno hnojení.





EKOLOGICKÉ ZEMĚDĚLSTVÍ

Cílem je podporovat systémy hospodaření, které jsou šetrné k životnímu prostředí a navýšit podíl ekologického zemědělství na výměře zemědělské půdy obhospodařované v režimu přechodného období nebo ekologického zemědělství s druhem zemědělské kultury trvalý travní porost, standardní orná půda, travní porost na orné půdě, trvalá kultura ovocný sad, vinice a chmelnice.

Opatření je realizováno formou pětiletých závazků. V rámci opatření Ekologické zemědělství je možné hospodařit souběžně v režimu konvenční produkce za podmínky oddělení produkčních jednotek.

Podmínky jsou specifikovány v nařízení vlády č. 81/2023 Sb., o stanovení podmínek provádění opatření ekologické zemědělství, ve znění pozdějších předpisů.

Žadatel:

-  musí být zemědělský podnikatel a registrovaný ekologický podnikatel
-  obhospodařuje min. 0,5 ha zemědělské půdy evidované v LPIS
-  musí dodržovat pravidla podmíněnosti
-  dodržovat minimální požadavky na hnojiva a přípravky na ochranu rostlin



je povinen zúčastnit se alespoň jednou za dobu závazku školení o vhodných praktikách v EZ

Podopatření:

Trvalý travní porost

Podpora na trvalý travní porost je podmíněna dodržáním alespoň minimální intenzity chovu hospodářských zvířat (zvířata nacházející se v ústřední evidenci hospodářských zvířat na hospodářství, které má tzv. „ekologický statut“), a to nejméně 0,3 VDJ/ha trvalého travního porostu s výjimkou oblastí 1. a 2. zón CHKO, maloplošných ZCHÚ, zón soustředěné péče NP, a následujících vymezených titulů: Trvale podmáčené a rašelinné louky, Ochrana modrásků a Ochrana chřástala polního. V návaznosti na novelu vyhlášky č. 136/2004 Sb., lze do intenzity započítávat i individuálně označené jelenovitě. Dodržení podmínky minimální intenzity chovu je vyžadováno každodenně v období od 1. 6. do 30. 9. každý rok trvání závazku. Poskytnutí dotace je dále podmíněno provedením 2x ročně stanovené údržby travního porostu sečením s odklizením biomasy, nebo pastvou. V případě údržby pastvou žadatel provede odstranění nedopasků do 30 dnů po skončení pastvy.



Orná půda

a) Pěstování zeleniny nebo speciálních bylin

Podpora je poskytována na vyjmenované druhy zeleniny nebo speciálních bylin. V rámci tohoto titulu je podpořeno pěstování konzumních brambor. Nedílnou podmínkou je prokazování vlastní produkce převažující pěstované plodiny. **Z důvodu vyšší pracnosti je směřována vyšší finanční podpora malým ekologickým podnikatelům, kteří obhospodařují zemědělskou půdu v celkové rozloze do 6 ha.**

b) Pěstování víceletých píceňin

Podpora je cílena na pěstování vyjmenovaných víceletých píceňin jako hlavní plodiny. Případné přepasení se provádí po sklizni víceleté píceňiny. **Nově je umožněno pěstovat víceleté píceňiny jako množitelský porost uznávaný ÚKZÚZ s vyšší sazbou dotace. Nově je umožněno mulčování víceletých píceňin, pokud jsou pěstovány na dílu půdního bloku, který je v LPIS zařazen do mírně nebo silně ohrožených půd.**

c) Pěstování trav na semeno

Podpora je cílena na pěstování množitelského porostu trav, ze kterých žadatel hodlá získávat semeno. Pastva zde není povolena.



d) Pěstování ostatních plodin

Podpora není poskytována na vyjmenované víceleté pícniny a dále na šťovík kyselý (s výjimkou Rumex OK2) a rostliny rodu ozdobnice. Nedílnou podmínkou je prokazování vlastní produkce převažující pěstované plodiny.

e) Pěstování jahodníku

Podpora je poskytována na pěstování jahodníku v alespoň minimální hustotě výsadby 20 000 ks na hektar. Poskytnutí dotace je podmíněno provedením stanovené údržby porostu – plečkování (tato podmínka se nevztahuje na díl půdního bloku, na kterém je jako pěstební technologie použita folie, textilie nebo organický mulč), sečení, odstraňování čepelí listů. Nedílnou podmínkou je prokazování vlastní produkce.

f) Travní porost na orné půdě

Dotace je podmíněna údržbou travního porostu, a to 2x ročně sečením s odklizením biomasy nebo pastvou. V případě údržby pastvou žadatel provede odstranění nedopasků do 30 dnů po skončení pastvy.

Trvalé kultury

a) Ovocný sad intenzivní a ostatní

Podporovány jsou pouze sady evidované v tzv. Registru sadů, při čemž v sadech intenzivních je dotace poskytována pouze na vybrané druhy ovocných dřevin a keřů. Dále musí být dodržena minimální stanovená hustota životaschopných jedinců na hektar. V meziřadí intenzivních sadů není umožněno produkovat jiné zemědělské plodiny, avšak je zde povinnost zajistit bylinný pokryv, černý úhor je v meziřadí zakázán, stejně jako pastva zvířat. V meziřadí sadů ostatních je umožněna produkce dalších zemědělských plodin i pastva zvířat, žadatel musí zajistit ovocné stromy a keře před jejich poškozením. Důležitou podmínkou je také prokazování stanovených minimálních výnosů vlastní produkce převládajícího pěstovaného druhu ovoce v intenzivních i ostatních sadech.

b) Vinice

Podporovány jsou plochy s minimálním počtem jedinců 1 800 ks/ha, každoročně musí být prováděno prosvětlení révy vinné a mechanická údržba meziřadí. **Nově byla zavedena doplňková platba na ozelenění meziřadí, na tzv. zelené hnojení.**

c) Chmelnice

Žadatel plní podmínky nařízení Komise (EU) č. 181/2021 a zákona o ekologickém zemědělství.



Výše dotace:

Druh zemědělské kultury	Hospodaření	Výše sazby v EUR/ha	
		Přechodné období	Ekologická produkce
Trvalý travní porost	Trvalý travní porost	106	100
Druh zemědělské kultury	Hospodaření	Výše sazby v EUR/ha	
Orná půda	Pěstování zeleniny, speciálních bylin nad 6 ha celkové výměry	780	760
	Pěstování zeleniny, speciálních bylin do 6 ha celkové výměry	810	790
	Pěstování víceletých píceň	148	130
	Pěstování trav na semeno	148	130
	Pěstování ostatních plodin	343	246
	Pěstování jahodníku	780	760
	Travní porost na orné půdě	148	130
Trvalá kultura	Ovocný sad - intenzivní	896	850
	Ovocný sad - ostatní	536	510
	Vinice	900	847
	Doplňková platba - Vinice	248	248
	Chmelnice	900	847



DOBŘE ŽIVOTNÍ PODMÍNKY ZVÍŘAT

Cílem je zlepšení dobrých životních podmínek vybraných kategorií dojeného skotu a prasat, a tím i zlepšení jejich zdravotního stavu prostřednictvím souboru opatření vedoucích ke zvýšení komfortu jejich života.

Podmínky jsou specifikovány v nařízení vlády č. 70/2023 Sb., o stanovení podmínek provádění opatření dobré životní podmínky zvířat, ve znění pozdějších předpisů.

Žadatel:

- chovatel hospodářských zvířat, v případě podopatření na skot – chová ke dni podání žádosti minimálně 5 VDJ dojníc evidovaných v informačním systému ústřední evidence hospodářských zvířat
- v případě podopatření na prasata – chová ke dni podání žádosti minimálně 3 VDJ prasat evidovaných v ústřední evidenci hospodářských zvířat
- plní podmínky jednotlivých titulů v období od 1. března příslušného kalendářního roku, za který má být dotace poskytnuta, do posledního dne měsíce února následujícího kalendářního roku („doba závazku“) na celém hospodářství, na kterém chová hospodářská zvířata, která jsou předmětem dotace
- retenční období trvá od 1. června roku podání žádosti do posledního dne měsíce února následujícího kalendářního roku
- dodržuje pravidla podmíněnosti a ostatní podmínky dané platnou evropskou a národní legislativou
- chová veškerá hospodářská zvířata tak, aby nedocházelo k jejich týrání nebo usmrcování nepovoleným způsobem
- chová dojnice, resp. suchostojné krávy, po celou dobu závazku na daných hospodářstvích ve stájích s technologií volného ustájení
- hospodářství, na které žadatel žádá, není zařazeno v systému ekologického zemědělství - tato podmínka se netýká titulu Zlepšení stájového prostředí v chovu dojeného skotu

Podopatření:

- Zlepšení stájového prostředí v chovu dojeného skotu – dojnice a telata dojeného skotu do 2 měsíců věku

Výše dotace: 60 EUR/VDJ

Zaměřeno na snížení iritačního tlaku prostředí na ustájená zvířata. Soubor navržených opatření reguluje přítomnost ektoparazitů a kyselost podestýlky (min. pH 8,5), a tím omezuje dráždění všech tkání, které s nimi přicházejí do styku.

- Zvětšení lehacího prostoru v chovu dojníc (krávy chované v systému s tržní produkcí mléka)

Výše dotace: 16 EUR/VDJ

Reaguje na slabou stránku v podobě vysoké koncentrace dojníc ve stájích, vlivem které zvířata podléhají většímu stresu. Navýšením celkové plochy lehacího prostoru minimálně o 15 % oproti národním i evropským právním předpisům jsou zlepšeny podmínky pro odpočinek dojníc ve stáji, současně je umožněna zvýšená individuální kontrola a nadstandartní péče o jedince.



Zajištění přístupu do výběhu pro krávy stojící na sucho (dojnice, které jsou březí a nacházejí se v období maximálně 60 dní před ukončením březosti)

Výše dotace: 44 EUR/VDJ

Reaguje na potřebu zvýšení kvality života vysokobřezích dojnic v období stání na sucho, umožněním pobytu ve venkovních prostorách, což má pozitivní vliv na zdravotní stav matky, na průběh porodu i na životaschopnost narozeného telete. Nastýlání ve výběhu, který navazuje na stáj, je možné nahradit přechodem přes lavážní vanu nebo rohož. Další variantou je využití výběhu, který nenavazuje na stáj. Žadatel je také povinen zajistit přístup suchostojných krav k drbadlům, a to v počtu minimálně jedno drbadlo na každých započatých 50 kusů krav.

Zlepšení životních podmínek v chovu prasat - pro prasničky (dospělé samice prasat od stáří 7 měsíců do ukončení první březosti)

Výše dotace: 52 EUR/VDJ

Řeší stanovení minimálního věku 230 dní pro první zapuštění prasniček s cílem zvýšit kvalitu života jedince a prodloužit jeho reprodukční období.

Zlepšení životních podmínek v chovu prasat - pro prasnice

Výše dotace: 82 EUR/VDJ

Reaguje na potřebu zlepšení hygieny ve stájích prasnic zavedením preventivních hygienických opatření v turnusovém provozu u kategorie, která je vystavena abnormální zátěži související s reprodukční úrovní chovu prasat. Řeší turnusový provoz a ošetřování spárků u prasnic na porodnách.

Zvětšení plochy pro odstavená selata (selata ode dne jejich odstavu do 40 dní po tomto odstavu)

Výše dotace: 75 EUR/VDJ

Zajištění navýšené plochy odstaveným selatům minimálně o 20 % oproti národním i evropským právním předpisům a přidání manipulovatelného materiálu umožňujícího etologické aktivity je významným faktorem ovlivňujícím schopnost selat vyrovnat se s podstavovým stresem. Dochází tak ke snížení projevů agrese mezi ustájenými selaty, což má pozitivní vliv i na problematiku rutinního krácení ocásků. Další podmínkou je zajištění přístupu každých započatých 15 kusů odstavených selat k minimálně jednomu provazu z přírodního materiálu.



ZVÝŠENÍ OBRANYSCHOPNOSTI V CHOVU PRASAT VAKCINACÍ

Cílem je snížit používání antimikrobik v chovu prasat na základě podávání vakcín a omezovat tak rizika pro zdraví zvířat i konzumentů potravin pocházejících od těchto zvířat. Použití vakcín jako nástroj k redukci použití antimikrobik ve veterinární medicíně, zejména v praxi potravinových zvířat, se obecně považuje za jedno z nejefektivnějších opatření k omezení používání antimikrobik a tlumení antimikrobní rezistence.

Podmínky jsou specifikovány v nařízení vlády č. 64/2023 Sb., o stanovení podmínek provádění opatření zvýšení obranyschopnosti v chovu prasat vakcinací, ve znění pozdějších předpisů.

Žadatel:

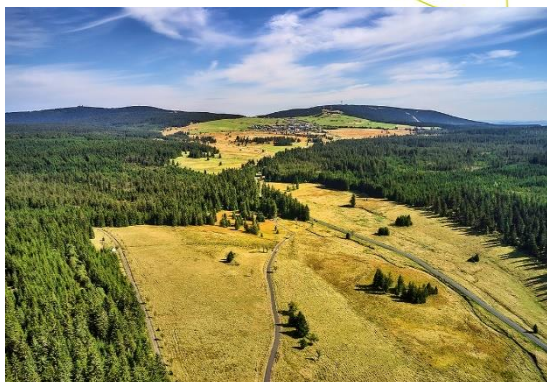
- chovatel vyjmenovaných kategorií prasat - odstavená selata, prasata ve výkrmu, prasničky, prasnice - evidovaných v informačním systému ústřední evidence hospodářských zvířat
- chová ke dni podání žádosti minimálně 3 VDJ prasat evidovaných v ústřední evidenci hospodářských zvířat
- plní podmínky jednotlivých titulů v období od 1. března příslušného kalendářního roku, za který má být dotace poskytnuta, do posledního dne měsíce února následujícího kalendářního roku („doba závazku“) na celém hospodářství, na kterém chová hospodářská zvířata, která jsou předmětem dotace
- retenční období trvá od 1. června roku podání žádosti do posledního dne měsíce února následujícího kalendářního roku
- dodržuje pravidla podmíněnosti
- chová veškerá hospodářská zvířata tak, aby nedocházelo k jejich týrání nebo usmrcování nepovoleným způsobem
- dle imunizačního programu pro daný chov stanoví seznam patogenů, proti kterým bude možné prasata vakcinovat
- vakcinuje proti vyjmenovaným původcům infekčních onemocnění prasat

Sazba dotace se odvíjí od druhu onemocnění, proti kterému bude chovatel vakcinovat a v závislosti na kategorii vakcinovaných prasat. Dotace se poskytne na způsobilé zvíře, u kterého byla provedena kompletní vakcinace proti onemocnění vyvolaném daným patogenem, a uvedené v „Hlášení o provedené kompletní vakcinaci“. Vakcinovat je možné proti původcům infekčních onemocnění trávicího traktu (např. *E. coli*, *Clostridium*), onemocnění dýchacího traktu (např. *Actinobacillus*, *Mycoplasma*) a ostatních infekčních onemocnění (*Streptococcus*, *Staphylococcus* aj.).



OBLASTI S PŘÍRODNÍMI OMEZENÍMI

Cílem je podpora podniků v oblastech s nižší produkcí způsobené horšími produkčními vlastnostmi půdy, zvýšenou náročností na zpracování půdy a omezenými možnostmi využití půdy. V oblastech s přírodními omezeními (ANC) tak dochází ke snížení životaschopnosti a konkurenceschopnosti zemědělských podniků v souvislosti s omezením zemědělské produkce. Bez podpory příjmů formou kompenzace dodatečných nákladů a ušlých příjmů by docházelo k postupné marginalizaci ANC oblastí, která by mohla vyústit až v opuštění zemědělské půdy s dopadem na ekosystémy závislé na zemědělství v oblastech s přírodními omezeními.



Podmínky opatření jsou specifikovány v nařízení vlády č. 61/2023 Sb., o stanovení podmínek provádění opatření pro oblasti s přírodními omezeními.

Žadatel:

- uživatel půdy evidované v LPIS v oblastech ANC splňující **podmínku aktivního zemědělce**
- minimální plocha pro vstup je 1 ha zemědělské půdy

Základní členění ANC:

- horská oblast (H)
- ostatní oblast (O)
- specifická oblast (S)

Sazby jsou rozlišeny na 2 faremní systémy, a to na základě výpočtu intenzity chovu hosp. zvířat:

- faremní systém živočišná výroba ($\geq 0,3$ VDJ ha z.p.)
- faremní systém rostlinná výroba ($< 0,3$ VDJ ha z.p.)

Sazba pro faremní systém převažující živočišná výroba je poskytnuta žadateli, který dosahuje průměrné intenzity 0,3 VDJ/ha z.p. za předchozí kalendářní rok, a zároveň dodržuje intenzitu 0,3 VDJ/ha z.p. každý den v kontrolním období od 1.6. do 30.9. roku, ve kterém podal žádost.

V návaznosti na novelu vyhlášky č. 136/2004 Sb., se do intenzity chovu zvířat započítávají kromě skotu, ovcí, koz a koní také jelenovití.



Výše dotace EUR/ha:

Typ ANC	Faremní systém převažující rostlinná výroba	Faremní systém převažující živočišná výroba
H1	91	216
H2	86	203
H3	60	143
H4	73	173
H5	55	130
O1	54	126
O2	42	99
O3	31	74
S	27	65

Degresivita sazeb: sazba bude s ohledem na výměru oprávněné plochy krácena na základě celkové výměry zemědělského podniku v oblastech H, O a S:

- výměra z.p. do 300 ha – plná výše platby
- výměra z.p. nad 300 ha do 500 ha – platba snižená o 10 %
- výměra z.p. nad 500 ha do 900 ha – platba snižená o 18 %
- výměra z.p. nad 900 ha do 1 800 ha – platba snižená o 22 %
- výměra z.p. nad 1 800 ha do 2 500 ha – platba snižená o 27 %
- výměra z.p. nad 2 500 ha – platba snižená o 30 %

OBLASTI NATURA 2000 NA ZEMĚDĚLSKÉ PŮDĚ

Cílem je podpora hospodaření v oblastech, kde je právně omezeno zemědělské hospodaření z důvodu ochrany životního prostředí. Péče o některé typy přírodních stanovišť je finančně náročná a tyto lokality potřebují obnovní a udržovací péči. Prostřednictvím finančních podpor, které budou kompenzovat ušlé příjmy způsobené omezením hospodaření, se na těchto plochách omezí riziko opuštění od hospodaření a následné degradace trvalého travního porostu. Omezení hnojení v těchto oblastech opatření přispěje k zachování nebo zlepšení stavu druhů a stanovišť z hlediska ochrany. Údržba trvalých travních porostů je prováděna pastvou nebo sečí. Mulčování je možné pouze se souhlasným stanoviskem orgánu ochrany přírody.

Podmínky opatření jsou specifikovány v nařízení vlády č. 62/2023 Sb., o stanovení podmínek provádění opatření Natura 2000 na zemědělské půdě.

Žadatel:

- uživatel půdy evidované v LPIS v rámci oblastí Natura 2000
- minimální plocha pro vstup je 1 ha trvalého travního porostu

Výše dotace: Na území NP se poskytuje sazba ve výši 56 EUR/ha trvalého travního porostu
Na území I. zóny CHKO se poskytuje sazba ve výši 95 EUR/ha trvalého travního porostu



AGROLESNICTVÍ

Cílem opatření je podpořit pěstování dřevin na jednom pozemku spolu se zemědělskými plodinami na orné půdě (systém silvoorebný) nebo na travních porostech (silvopastevní). Dřeviny v agrolesnických systémech rozčleňují velké díly půdních bloků, podporují zadržetí vody, zabraňují vodní a větrné erozi, odnosu půdy v případě přívalových dešťů, poskytují stín pasoucím se zvířatům, zvyšují podíl organické hmoty v půdě, snižují emise skleníkových plynů pohlcováním CO₂ a ukládáním uhlíku v dřevní hmotě či půdě. Pomáhají zajistit úkryt a potravu druhům vázaných na zemědělskou krajinu, ať už se jedná o opylovače, ptáky či drobné savce. V České republice jsou podporovány dva typy agrolesnických systémů.

- Silvoorebný - na orné půdě se dřeviny vysazují do ochranných pásů (v liniích), mezi kterými jsou pěstovány zemědělské plodiny.
- Silvopastevní – dřeviny jsou na trvalých travních porostech vysazovány v liniích nebo roztroušeně tak, aby mohly být travní porosty standardně ošetřovány. Dřeviny mohou vytvořit i skupinu, aby byl zajištěn stín pro pasoucí se zvířata



Foto: Archiv ČSAL

Podmínky jsou specifikovány v nařízení vlády č. 140/2023 Sb., o stanovení podmínek provádění opatření agrolesnictví, ve znění pozdějších předpisů.

- Žadatel: uživatel půdy evidované v LPIS
- Minimální výměra pro založení agrolesnických systémů je 0,5 ha

Výše dotace: 4 353 EUR/ha na založení agrolesnického systému

754 EUR/ha/rok za následnou péči po dobu 5 let od založení agrolesnického systému

Dotace na agrolesnictví ve třech krocích:

1. Do 15. 5. žadatel podává Ohlášení zájmu o poskytnutí dotace na opatření agrolesnictví s uvedením nejvyšší výměry, na které plánuje agrolesnické systémy založit.
2. Založí agrolesnický systém. Výsadba dřevin probíhá do 30. 11., kdy žadatel podává žádost o dotaci na založení (spolu s žádostí o zařazení do péče).
3. V roce následujícím po založení agrolesnického systému podává v rámci jednotné žádosti žádost na péči o založený agrolesnický systém. Podpora je poskytována po dobu pěti let.



ZALESŇOVÁNÍ ZEMĚDĚLSKÉ PŮDY

Cílem je podpora zalesnění zemědělské půdy včetně poskytnutí péče o založený porost a náhrady za ukončení zemědělské činnosti. Zalesňování přispívá k omezení vodní eroze a dalších degradačních faktorů zajištěním vegetačního pokryvu a rozčleněním velkých půdních bloků, ke snížení emisí a ke zvýšení sekvestrace uhlíku do půdy. Opatření řeší potřebu zvýšit odolnost zemědělství ke klimatické změně.

Podpora je zacílena na vymezenou zemědělskou půdu v LPIS, která je definována jako vhodná k zalesnění.

Podmínky jsou specifikovány v nařízení vlády č. 63/2023 Sb., o stanovení podmínek provádění opatření zalesňování zemědělské půdy, ve znění pozdějších předpisů.

Žadatelé:

- soukromí a veřejní vlastníci, nájemci, pachtýři a vypůjčitelé půdy a jejich sdružení a spolky z možnosti žádat o dotace na zalesňování je vyloučen subjekt, který je příspěvkovou organizací nebo organizační složkou státu
- v případě státní půdy může být podpora poskytnuta pouze tehdy, hospodaří-li na ní soukromý subjekt nebo obec
- pokud jsou vlastníky zalesňovaného pozemku veřejné orgány, podpora je poskytována pouze na zalesnění a na péči o založený porost



Způsobilé náklady a výše dotace:

- Náklady na založení lesního porostu na zemědělské půdě – první rok
Dotace pro dřeviny: jedle, borovice, buk, dub, lípa, douglaska: 3 879 EUR/ha
ostatní dřeviny: 2 923 EUR/ha
- Náklady na péči o založený porost včetně výchovných zásahů - po dobu 5 let, počínaje rokem následujícím po roce zalesnění
Dotace pro všechny dřeviny: 643 EUR/ha
- Náhrada za ukončení zemědělské činnosti - po dobu 10 let, počínaje rokem následujícím po roce zalesnění
Dotace na pozemku, který byl v LPIS před zalesněním evidován s kulturou:
 - standardní orná půda, vinice, chmelnice, ovocný sad, školka, plocha s víceletými produkčními plodinami nebo jiná trvalá kultura: 459 EUR/ha/rok
 - travní porost, úhor, trvalý travní porost nebo jiná kultura: 190 EUR/ha/rok
- Podporu nelze poskytnout na výsadbu rychle rostoucích dřevin, výmladkových plantáží a vánočních stromků



LESNICKO-ENVIRONMENTÁLNÍ PLATBY – BIODIVERZITA A GENOFOND

Cílem je zachování porostního typu hospodářského souboru v oblastech Natura 2000 a v ZCHÚ nebo habitatových stromů v hospodářských lesích. Kompenzovány jsou zvýšené náklady a snížené výnosy vyplývající ze zachování vybraných porostních typů hospodářských souborů (jedlový, dubový, bukový, ostatní listnaté – výmladkový les) místo jejich přeměny na porostní typy hospodářských souborů s nižší ekologickou hodnotou (smrk) nebo zachování a ochranu habitatových stromů s určitými typy stromových mikrostanovišť – podporovány jsou dutiny nebo poranění, deformace, rozdvojené stromy a epifyty (např. choroše), a dále provádění specifického managementu k jejich ochraně. V případě titulu Genofond je podporován sběr osiva šetrnými technologiemi nepoškozujícími stromy. Cílem je sběr osiva z uznaných zdrojů selektovaného reprodukčního materiálu.



Foto: Shutterstock

Podmínky jsou specifikovány v nařízení vlády č. 72/2023 Sb., o stanovení podmínek provádění opatření lesnicko-environmentální platby.

Žadatelé:

- vlastníci, nájemci, pachtýři a vypůjčitelé lesů a jejich sdružení a spolky (u opatření na genofond mohou žádat i státní podniky)

Výše dotace:	Zachování porostního typu hospodářského souboru	195 EUR/ha
	Zachování habitatových stromů	143 EUR/ha
	Genofond	71 EUR/ha



LESNICKÁ PROJEKTOVÁ OPATŘENÍ

Žadatel:

- vlastník, nájemce, pachtýř nebo vypůjčitel lesních pozemků
- sdužení s právní subjektivitou a spolek vlastníků, nájemců, pachtýřů nebo vypůjčitelů lesních pozemků

Opatření:

- Investice do obnovy kalamitních ploch**
– příjem Žádostí o dotaci proběhne v rámci podzimního kola příjmu žádostí, a to v termínu 8. 10. – 29. 10. 2024



Foto: Shutterstock

Cílem je zajištění obnovy, péče a výchovy lesních porostů v souvislosti s následky kalamitních situací, kdy vznikly rozsáhlé plochy, na kterých je nutné zajistit obnovu lesních porostů. V důsledku klimatické změny dochází k výskytu bořivých větrů, nárůstu holin, častějším výkyvům teplot aj., což má nepředvídatelné dopady nejen na lesní porosty, ale celkově na životní prostředí. Podpora se vztahuje na odstraňování kalamitami poškozených lesních porostů včetně přípravy ploch po kalamitních těžbách před zalesněním, umělou obnovu sadbou a sítí na plochách po kalamitách, ochranu porostů v rámci realizace projektu. Při realizaci projektu v oblastech s ochranou tetřevovitých je v případě realizace drátěné oplocenky povinné jejich zvýraznění (bližší informace jsou uvedeny v prováděcím předpisu).

Výše dotace: 75 tis. - 40 mil. Kč/projekt

- Investice do ochrany melioračních a zpevňujících dřevin**
– příjem Žádostí o dotaci proběhne v rámci podzimního kola příjmu žádostí, a to v termínu 8. 10. – 29. 10. 2024

Cílem je budování druhově, věkově i strukturně bohatých lesních porostů a ochrana lesní půdy/porostů před postupnou degradací, špatnou odolností proti povětrnostním vlivům či proti náchylnosti ke kalamitám způsobeným škůdci. Podpora se vztahuje na úhradu nákladů na pořízení a instalaci hromadné mechanické ochrany (oplocenek) melioračních a zpevňujících dřevin, které byly vysazené v souladu s projektem obnovy. Při realizaci projektu v oblastech s ochranou tetřevovitých je v případě realizace drátěné oplocenky povinné jejich zvýraznění (bližší informace jsou uvedeny v prováděcím předpisu).

Výše dotace: 20 tis. – 1 mil. Kč/projekt

- Vodohospodářská opatření v lesích**
– příjem Žádostí o dotaci proběhne na jaře 2025

Podpora má v reakci na projevy klimatické změny zajistit realizaci protierozních a protipovodňových opatření v lesích, zároveň má urychlit odstraňování povodňových škod vzniklých v lesích. Podporovány jsou projekty malého charakteru, které zvýší retenci vody v krajině, zpomalí odtok vody, sníží odnos



Foto: Shutterstock



Spolufinancováno
Evropskou unií



splavenin nebo budou mít protierozní funkci. Podpora se vztahuje na projekty odstraňování škod způsobených povodněmi na drobných vodních tocích nebo jejich částech, které se nacházejí v rámci PUPFL a v jejich povodích, projekty výstavby a rekonstrukce objektů hrazení bystrin, hrazení a stabilizace strží a svážných území, preventivní protipovodňová opatření na malých vodních tocích a v jejich povodích, např. výstavby a rekonstrukce a obnovy funkce suchých nádrží, stabilizace koryta a zabezpečení břehů vodního toku.

Výše dotace: 100 tis. – 8 mil. Kč/projekt

Neproduktivní investice v lesích

– příjem Žádostí o dotaci proběhne na jaře 2025

Cílem je posílení rekreační funkce lesa (např. značení, výstavba a rekonstrukce stezek pro turisty do šíře 2 metrů, značení významných přírodních prvků, výstavba herních, naučných a fitness prvků), opatření k usměrňování návštěvnosti území (např. zřizování odpočinkových stanovišť, přístřešků, informačních tabulí, závor), opatření k údržbě lesního prostředí (např. zařízení k odkládání odpadků), opatření k zajištění bezpečnosti návštěvníků lesa (např. mostky, lávky, zábradlí, stupně), nákup pozemků maximálně do částky odpovídající 10 % celkových způsobilých výdajů.



Foto: Shutterstock

Výše dotace: 100 tis. - 3 mil. Kč/projekt

Přeměna porostů náhradních dřevin

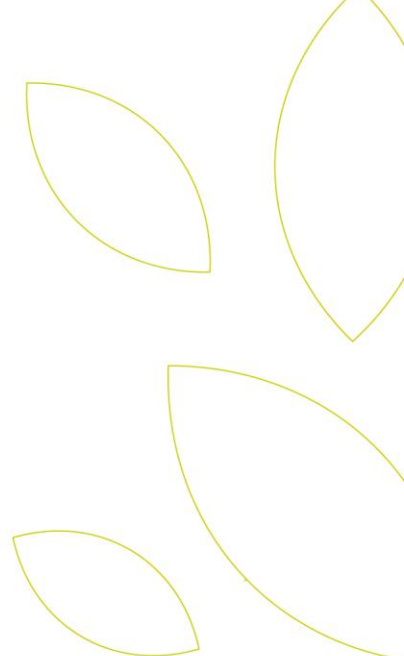
– příjem Žádostí o dotaci proběhne na podzim 2025

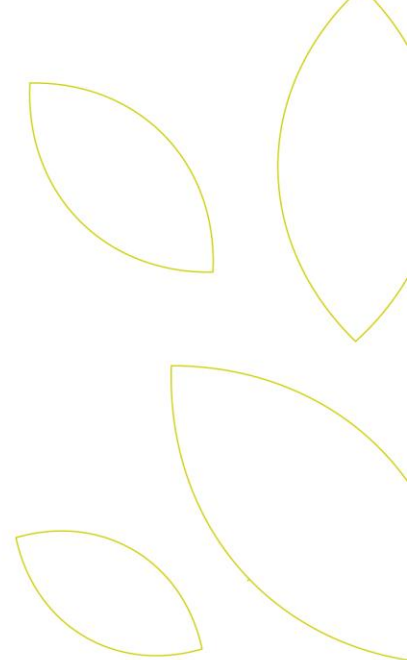
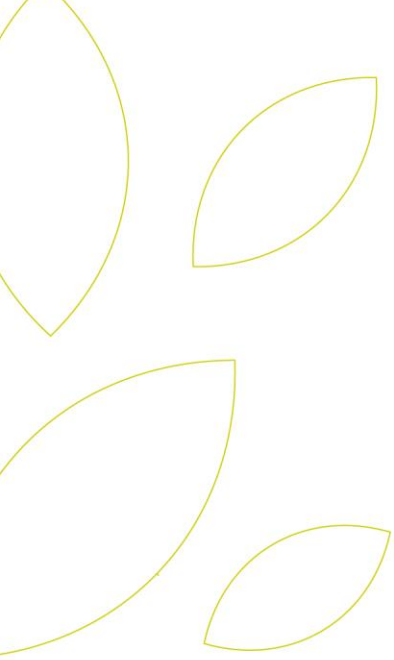
Cílem je napravit nedořešené důsledky imisního zatížení 70. a 80. let minulého století spočívající v současném stavu původně pouze dočasně zamýšlených porostů náhradních dřevin a s posléze již neuskutečněnou jejich přeměnou. Podpora se vztahuje na snížení zakmenění za účelem podsadby nebo odstranění původního porostu za účelem obnovy, přípravu ploch před zalesněním - mechanická a chemická příprava půdy včetně rozhrnování valů, umělou obnovu sadbou, ochranu založeného porostu (mechanická i chemická), hnojení lesních dřevin při výsadbě včetně aplikace hydrogelů nebo hydrokompostů, ochranu melioračních a zpevňujících dřevin na obnovních prvcích. Při realizaci projektu v oblastech s ochranou tetřevovitých je v případě realizace drátěné oplocenky povinné jejich zvýraznění (bližší informace jsou uvedeny v prováděcím předpisu).

Výše dotace: 100 tis. - 40 mil. Kč/projekt



Poznámky:





Metodiky k provádění jednotlivých nařízení vlády jsou dostupné na internetových stránkách Ministerstva zemědělství: <https://mze.gov.cz/public/portal/mze/dotace/szp-pro-obdobi-2021-2027/rozvoj-venkova>



Foto: Denisa Nechanská

Prezentované informace vychází ze Strategického plánu Společné zemědělské politiky na období 2023–2027. Aktuální informace jsou průběžně zveřejňovány na webovém portále <https://mze.gov.cz/public/portal/> v sekci Dotace (SZP na období 2023–2027) a na stránkách SZIF.

Foto: Archiv CSV (pokud není u fotografie uvedeno jinak)



**Spolufinancováno
Evropskou unií**

