

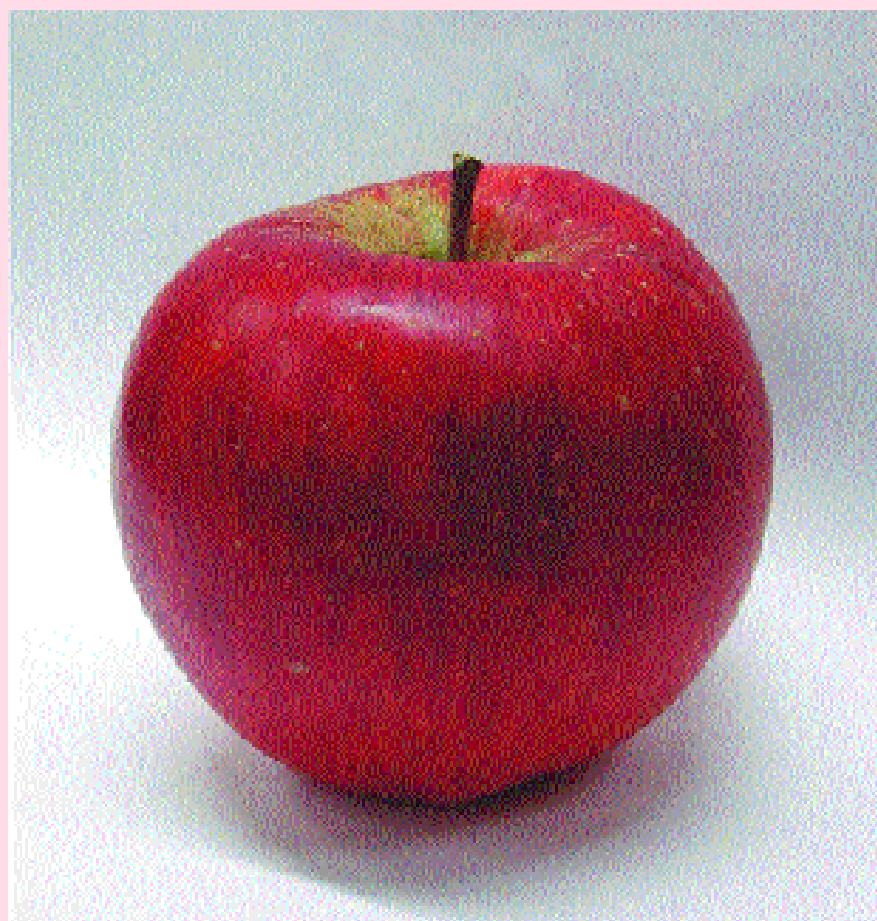


MINISTERSTVO ZEMĚDĚLSTVÍ  
ČESKÉ REPUBLIKY

**ZÁŘÍ 2004**

SITUAČNÍ A VÝHLEDOVÁ ZPRÁVA

# OVOCE





## **Odbor rostlinných komodit MZe ČR**

### **Odpovědný odborný redaktor:**

Bc. Irena Buchtová MZe ČR

### **Ředitelka odboru:**

Ing. Zdeněk Trnka MZe ČR

### **Zdroje informací, zpracovatelé podkladů**

Český hydrometeorologický ústav, Praha  
Český statistický úřad, Praha  
Generální ředitelství cel, Praha  
Ministerstvo zemědělství, Praha  
Ovocnářská unie České republiky, Holovousy  
Státní zemědělská a potravinářská inspekce,  
Brno  
Státní zemědělský a intervenční fond, Praha  
Ústřední kontrolní a zkušební ústav  
zemědělský, Brno

Výzkumný ústav zemědělské ekonomiky,  
Praha  
Zájmové sdružení právnických osob  
konzervářensko-lihovarnického průmyslu,  
Praha  
Agra Europe  
EUROFEL Brussels, Belgie  
Fruit and Vegetable Markets  
FAOSTAT Database Results

*Autoři touto cestou děkují za spolupráci všem uvedeným organizacím a jejich odborným pracovníkům.*

## **OBSAH**

Úvod .....	1
Souhrn .....	1
Zásahy státu u komodity .....	2
1. Celní opatření ČR .....	2
2. Daňová politika .....	2
3. Dotační politika státu.....	2
4. Legislativa ČR.....	7
5. Kontrola jakosti .....	10
6. Změny v ČR po 1. květnu 2004 .....	13
Světový trh .....	20
Produkce ovoce v ČR .....	28
Intenzivní ovocné sady v ČR .....	32
Školkařství v ČR .....	37
Zpracovatelský průmysl ovoce v ČR .....	38
Skladovací kapacity v ovocnářství ČR .....	40
Cenový vývoj .....	41
Spotřeba ovoce v ČR .....	44
Zahraniční obchod ČR s ovocem .....	45
Přehledy o užití ovoce mírného pásma v ČR .....	48
Přílohy: - č. 1 – Zahraniční obchod ČR s ovocem .....	49
- č. 2 – Nejvýznamnější země zahraničního obchodu ČR s ovocem .....	54
- č. 3 – Porovnání finančního vyjádření produkce ovoce v ČR.....	56
- č. 4 – Důležité adresy .....	57



# ÚVOD

Česká republika je od 1. 5. 2004 členským státem Evropské unie a stala se součástí jednotného trhu pro 460 milionů občanů. Cílem této Situační a výhledové zprávy je informovat o změnách a základních pravidlech, týkajících se společné organizace trhu u komodity ovoce.

Předkládaná zpráva navazuje na Situační a výhledovou zprávu, která byla vydaná v prosinci 2003. Použité údaje jsou zpracovány podle dostupných informací k červenci 2004, není-li uvedeno jinak.

Situační a výhledové zprávy jsou pro všechny podnikatelské subjekty k dispozici na Zemědělských agenturách MZe ČR, na pracovištích Agrární komory a v budově Ministerstva zemědělství. Zpráva je dále vydávána jako příloha periodika Agrospoj a je rovněž na internetové adrese: <http://www.mze.cz/publikace>.

## SOUHRN

Uplynulou sezónu 2003/04 lze z hlediska ovocnářství považovat spíše za podprůměrnou. Vlivem dlouhotrvajícího sucha a vysokých teplot během roku 2003 poklesla celková sklizeň ovoce o 16,5 % v porovnání s předchozím rokem a dosáhla objemu 358,7 tis. t. Produkce ovoce z intenzivních sadů se na tomto objemu podílela 51 %, zbývající část pocházela z neintenzivních sadů, zahrad, alejí apod.

V současné době je v ČR evidováno celkem 19,5 tis. ha intenzivních výsadeb, ze kterých bylo v uvedené sezóně sklizeno 183,2 tis. t ovoce, což je pokles o 3,3 % proti předchozímu roku. Celková sklizeň jablek činila 243,4 tis. t, z toho z intenzivních sadů 152,5 tis. t. Vlivem nepříznivých klimatických podmínek v roce 2003 byl však v porovnání s předchozími dvěma lety podíl konzumních jablek nižší.

Významným negativním rysem intenzivních sadů v ČR je jejich věková struktura. Plochy přestárlých sadů (tzn. ve věku nad 25 let) dosahují podílu téměř 49 %. Naproti tomu pozitivní skutečností je růst podílu mladých výsadeb z důvodu zvyšující se úrovně obnovy ovocných sadů zejména v posledních letech. Od roku 1995 do konce května 2004 bylo v ČR nově vysázeno celkem 6 486 ha intenzivních ovocných sadů, z toho s podporou v rámci dotační politiky státu 5 756 ha. V roce 2003 se s dotační podporou vysadilo 1 120 ha. Kromě jabloní se v poslední době obnovují též výsadby višní, slivoní a rybízů.

Ceny zemědělských výrobců ovoce vzrostly v roce 2003 v porovnání s rokem 2002 u většiny sledovaných druhů (např. u hrušek, švestek, rybízů, jahod), naopak k výraznému cenovému poklesu došlo u meruněk a třešní. U konzumních jablek se ceny v marketingovém roce 2003/04 (tj. od 1. 7. – 30. 6.) pohybovaly ve výrazně vyšších hladinách v porovnání se stejným obdobím předchozí sezóny, což bylo způsobeno nižší sklizní jablek a nižší úrovní samozásobení. Obdobný vývoj byl ve stejném období zaznamenán u spotřebitelských cen konzumních jablek.

Bilance zahraničního obchodu ČR s čerstvým a sušeným ovocem je vysoce pasivní. V roce 2003 činil schodek platební bilance 6,9 mld. Kč. Dovoz čerstvého ovoce má v posledních letech stálý rostoucí trend. V roce 2003 se v porovnání s rokem 2002 zvýšil o 4 % a dosáhl 417,5 tis. t v hodnotě 7,5 mld. Kč. Nejvýznamnější dovozní komoditou bylo tropické a subtropické ovoce a ovoce mírného pásma, jejichž dovoz zaznamenal opětovný meziroční nárůst. Naproti tomu vývoz v roce 2003 poklesl o 40 % na 58,7 tis. t ve finanční hodnotě 593,2 mil. Kč. Důvodem byl více než 50% pokles vývozu průmyslových jablek.

V průběhu marketingového roku 2003/04 bylo do ČR dovezeno 41,4 tis. t konzumních jablek, což představuje meziroční 20% nárůst. Poptávka obchodní sítě po konzumních jablkách byla proti předchozí sezóně výrazně vyšší vlivem nízké úrovně samozásobení, avšak podíl tuzemských jablek zaznamenal pokles z loňských 64 % na letošních 59 %. Nejvýznamnějším dovozcem konzumních jablek bylo Polsko, dále pak Itálie a Belgie.

# ZÁSAHY STÁTU U KOMODITY OVOCE

Do zásahů státu u komodity ovoce jsou zahrnuty:

1. Celní opatření ČR
2. Daňová politika
3. Dotační politika státu
4. Legislativa vztahující se ke komoditě ovoce
5. Kontrola jakosti ovoce a ovocných výrobků
6. Změny v ČR po 1. květnu 2004
  - Regulace podnikání a obchodu uvnitř EU
  - Celní unie a vnější obchodní politika EU
  - Legislativa

## 1. Celní opatření ČR

Pro rok 2003 byl dovoz zboží do ČR uskutečňován podle podmínek nařízení vlády č. 534/2002 Sb. a do dne vstupu ČR do EU, tzn. do 30. 4. 2004, podle nařízení vlády č. 462/2003 Sb.

Od 1. 5. 2004 se dovoz zboží do Evropské unie ze třetích zemí řídí podmínkami, stanovenými v nařízení Rady č. 1789/2003. Generální ředitelství cel vydalo v této souvislosti rozsáhlý doplněk publikace Český integrovaný tarif 2004, tzn. předpisů, které upravují nebo podmiňují dovoz a vývoz zboží a které je třeba při provádění celního dohledu aplikovat.

## 2. Daňová politika

Zákonem č. 235/2004 Sb., o dani z přidané hodnoty, jsou od 1. 5. 2004 upraveny daně na zboží, nemovitosti a služby za podmínek stanovených tímto zákonem. Snížené sazby DPH (tj. 5 %) podléhá kapitola 8 celního sazebníku – jedlé ovoce a ořechy, slupky citrusových plodů a kapitola 20 – přípravky ze zeleniny, ovoce, ořechů nebo jiných částí rostlin.

## 3. Dotační politika státu

### I) Zásady, kterými se stanovují podmínky pro poskytování dotací na základě § 2 odst. 1 zákona č. 252/1997 Sb., o zemědělství pro rok 2004:

- **1. I. Podpora vybudování kapkové závlahy v ovocných sadech, chmelnicích a vinicích**  
Účelem je zvýšení konkurenceschopnosti a kvality ovoce, chmele a vinných hroznů. Podmínkou je, že příjemce dotace bude s předmětem dotace podnikat min. 10 let.  
**Výše podpory:** v do 60 000 Kč/ha vybudované kapkové závlahy. **Tento program je navržen pro pokračování v roce 2005.**

#### ►► Vyhodnocení dotačního programu

V roce 2003 bylo čerpáno celkem 16 824 tis. Kč (při sazbě 26 540 Kč/ha) na vybudování kapkové závlahy v 634 ha sadů. V roce 2004 se předpokládá, že bude celkem vyplaceno cca 12 785 tis. Kč na vybudování kapkové závlahy v 295 ha ovocných sadů při sazbě 43 340 Kč/ha.

- **1.R.A.b. Obnova chmelnic, ovocných sadů a prostorových izolátů révy vinné, chmele a ovocných druhů**

Účelem této dotace je nezbytná obnova chmelnic, ovocných sadů, prostorových izolátů révy vinné, chmele a ovocných druhů. Podmínkou je, že příjemce dotace bude s předmětem dotace podnikat min. 10 let. **Tento program byl platný do 30. 4. 2004.**

- Výše dotace:**
- sazba do 300 000 Kč/ha vysázeného ovocného sadu uznanou sadbou jabloní, hrušní, meruněk, broskvoní a slivoní na výměře min. 1 ha jednoho druhu, min. počet stromů 1 200 ks/ha,
  - sazba do 100 000 Kč/ha vysázeného ovocného sadu uznanou sadbou jabloní, hrušní, meruněk, broskvoní, slivoní, třešní a višňů na výměře min. 1 ha jednoho druhu, min. počet stromů 400 ks/ha,
  - sazba do 50 000 Kč/ha vysázeného ovocného sadu uznanou sadbou drobného ovoce (rybízů, angreštů, malin) min. 1 ha jednoho druhu, min. počet sazenic 3 000 ks/ha,
  - sazba do 500 000 Kč/ha vysázených, obnovených nebo rozšířených stávajících prostorových izolátů révy vinné, chmele a ovocných druhů, vysázených uznaným rozmnožovacím materiálem, min. ve stupni Elita s certifikátem zdravotní třídy „virus free“ nebo „virus tested“.

#### ►► **Vyhodnocení dotačního programu**

- V roce 2003 bylo čerpáno 102 964 tis. Kč na výsadbu 1 120 ha ovocných sadů. V roce 2004 se předpokládá výsadba 218,5 ha ovocných sadů s celkovou finanční podporou 17 313,5 tis. Kč.
- V roce 2003 bylo čerpáno na výsadbu 2,62 ha prostorových izolátů ovocných druhů celkem 1 308,9 tis. Kč. V roce 2004 bylo na výsadbu 3,61 ha čerpáno 1 805 tis. Kč.

#### • **1.R.B. Podpora restrukturalizace ovocných sadů**

Účelem je restrukturalizace ovocných sadů, resp. nezbytné zlepšení zdravotního stavu ovocných stromů a zlepšení kvality produkovaného ovoce. Předmětem dotace je plocha nově vysázeného ovocného sadu, osázená odrůdami doporučenými Svazem pro integrované systémy pěstování ovoce, obhospodařovaná podle směrnic pro integrované systémy pěstování. Podmínkou je, že příjemce dotace bude s předmětem dotace podnikat min. 10 let. **Tento program je navržen pro pokračování v roce 2005.**

- Výše dotace:**
- sazba do 250 000 Kč/ha vysázeného ovocného sadu uznanou sadbou jabloní, hrušní, meruněk, broskvoní a slivoní na výměře min. 1 ha jednoho druhu (min. počet stromů 500 ks/ha),
  - sazba do 100 000 Kč/ha vysázeného ovocného sadu uznanou sadbou jabloní, hrušní, meruněk, slivoní, broskvoní, třešní a višňů na výměře min. 1 ha jednoho druhu (min. počet stromů 400 ks/ha),
  - sazba do 50 000 Kč/ha vysázeného ovocného sadu uznanou sadbou drobného ovoce (rybízů, angreštů, malin) na výměře min. 0,5 ha jednoho druhu (min. počet sazenic 3 000 ks/ha).

#### ►► **Vyhodnocení dotačního programu**

V roce 2004 se předpokládá čerpání finančních prostředků ve výši cca 20 mil. Kč.

#### • **1.T. Podpora integrovaných systémů pěstování ovoce, zeleniny a hroznů révy vinné**

Účelem je podpora hospodaření v souladu s požadavky ochrany životního prostředí. Předmětem dotace jsou plochy ovocných sadů, vinic a zeleniny, které jsou zařazeny do integrovaných systémů pěstování v souladu se směrnicemi schválenými MZe ČR. Výše dotace je do 3 000 Kč/ha zeleniny, ovocného sadu a vinice zařazeného do integrovaného systému pěstování. **(Tento program je navržen pro pokračování v Horizontálním plánu rozvoje venkova v následujících letech).**

### **►► Vyhodnocení dotačního programu**

V roce 2004 bylo sazbou 3 tis. Kč/ha podpořeno 3 901 ha ovocného sadu, zařazeného do integrovaného systému pěstování, čerpáno bylo celkem 11 702,1 tis. Kč.

#### **• 3. Podpora ozdravování polních a speciálních plodin**

Účelem je zvýšení kvality rostlinné produkce cestou náhrady chemického ošetření a prevence šíření karanténních virových a bakteriálních chorob přenosných osivem. **Tento program je navržen pro pokračování v roce 2005.**

- 3.a.** – Biologická ochrana jako náhrada chemické ochrany rostlin do výše 60 % z prokázaných nákladů na pořízení bioagens a na odborný servis,
- 3.b.** – Podpora prostorových a technických izolátů množitelského materiálu ovocných plodin, révy vinné a chmele se zaměřením na ochranu proti šíření hospodářsky závažných virových chorob:
  - v prostorovém izolátu:**
    - do 150 Kč za každou uznanou matečnou rostlinu velkého ovoce, chmele a révy ve stupni E,
    - do 20 Kč za každou uznanou matečnou rostlinu drobného ovoce ve stupni E,
  - v technickém izolátu:**
    - do výše 60 % z prokázaných úplných vlastních nákladů příslušného roku vynaložených na provoz izolátu.
- 3.c.** – Podpora testování množitelského materiálu s využitím imunoenzymatických metod a metod PCR do výše 60 % prokázaných přímých nákladů,
- 3.e.** – Podpora šlechtění zaměřeného na vyšší odolnost proti škodlivým biotickým a abiotickým činitelům do výše 90 % prokázaných vyjmenovaných nákladů.

### **►► Vyhodnocení dotačního programu**

V roce 2003 bylo z PP 2.B. na šlechtění ovocných druhů čerpáno 13,4 mil. Kč.

V roce 2004 byla na podporu šlechtění v rámci programu 3.e. přiznána částka ve výši 8,3 mil. Kč (čerpání není dosud známé).

#### **• 9.A.b. Speciální poradenství pro rostlinnou výrobu**

- 9.A.b.1)** – Publikace doporučených odrůd včetně agrotechniky, poskytované pěstitelům zdarma. Subjektem je pěstitelský svaz. Výše podpory je stanovena do výše 80 % prokázaných přímých nákladů.
- 9.A.b.2)** – Pořádání výstav pěstovaných rostlin. Subjektem je vystavovatel nebo pěstitelský svaz. Výše podpory: fixní částka podle rozhodnutí MZe, podle významu pořádané výstavní akce.
- 9.A.b.3)** – Pořádání seminářů, školení pro pěstitelskou veřejnost. Subjektem je pořadatel (se souhlasem MZe). Výše podpory: do výše 60 % prokázaných přímých nákladů.

**Tento program je navržen pro pokračování v roce 2005.**

### **►► Vyhodnocení dotačního programu**

Na pořádání seminářů, školení a publikační činnost bylo ovocnáři v roce 2003 čerpáno 448,1 tis. Kč a v roce 2004 téměř 841,0 tis. Kč.

#### **• 9. F. Podpora poradenství v zemědělství**

Účelem je pomoc při zohledňování principů ochrany životního prostředí v zemědělské praxi. Předmětem dotace je zemědělské poradenství poskytované v průběhu roku poradci vedenými v Registru poradců MZe a zaměřené na:

- a) dodržování právních předpisů vycházejících ze směrnic EU v oblasti ochrany vod,
- b) welfare zvířat,
- c) přechod z konvenčního na ekologický způsob hospodaření (konverze) u žadatelů, kteří mají k 1. 1. 2004 všechny pozemky v ekologickém zemědělství zařazené do přechodného období.

Dotace se poskytne do výše 80 % z prokázaných nákladů spojených s poradenskou službou, poskytnutou v souladu s předmětem dotace.

**Tento program je navržen pro pokračování v roce 2005.**



• **9.G. Podpora získání minimální zemědělské kvalifikace**

Účelem je podpora zvyšování kvalifikace zemědělců ve smyslu Směrnice MZe čj. 4945/2002-1000, o dalším odborném vzdělávání v resortu MZe, v platném znění a ve smyslu Vzdělávacího rekvalifikačního programu MZe čj. 19879/02-2010, v platném znění. Předmětem dotace je dosažení minimální zemědělské kvalifikace, doložené osvědčením o absolvování rekvalifikačního programu v rozsahu nejméně 150 vyučovacích hodin nebo doplňkového rekvalifikačního programu rozšiřujícího krátký rekvalifikační program, absolvovaný po roce 1990 na rozsah nejméně 150 vyučovacích hodin. Osvědčení musí být vydáno akreditovaným vzdělávacím subjektem po ukončení rekvalifikačního programu v období od 1. 1. 2004 do 30. 9. 2004 včetně. Výše dotace:

- do 6 000 Kč za osvědčení získané v rekvalifikačním programu v rozsahu nejméně 150 vyučovacích hodin,
- do 2 400 Kč za osvědčení získané v doplňkovém rekvalifikačním programu.

• **10.D. Podpora evropské integrace nevládních organizací**

Účelem je zlepšení efektivnosti a odborné úrovně činnosti nevládních organizací formou podpory integrace v rámci ES. Předmětem dotace je podpora vstupu, členství, zastoupení členství a činnosti českých stavovských agrárních nevládních organizací (u členů řádných i přidružených) v mezinárodních nevládních organizacích (podpora rozvoje demokratické občanské společnosti), za které se z hlediska tohoto dotačního programu pro rok 2004 považují:

- Konfederace evropského zemědělství (CEA)
- Konfederace mladých farmářů (CEJA)
- Evropská konfederace zemědělských producentů (COPA)
- Všeobecný výbor pro zemědělské družstevnictví EU (COGECA)
- Konfederace potravinářských sdružení EU-15 (CIAA)
- Konfederace evropských vlastníků lesů (CEPF)
- Evropská federace obecních lesů (FECOF)
- Asociace evropských regionů horských oblastí (EUROMONTANA)
- Sdružení evropských vinařských regionů (AREV)

## **II) Podpůrný a garanční rolnický a lesnický fond**

Dalším zdrojem, ze kterého jsou vypláceny národní podpory, je PGRLF. Hlavní činností je poskytování podpor ve formě dotací části úroků z úvěrů a garancí části jistiny úvěrů na ekonomicky návratné podnikatelské záměry subjektů z resortu zemědělství. Podpory poskytované tímto fondem pokračují i po našem vstupu do EU, výjimkou je program na podporu provozních úvěrů, protože tento typ podpory unijní legislativa neumožňuje.

### **a) Program Provoz**

Cílem programu je přispět k řešení přechodného nedostatku vlastních finančních zdrojů na provozní účely. Podpora se poskytuje na financování nákupu vyjmenovaných vstupů (v případě sporu rozhoduje představenstvo Fondu). Mezi ně patří zejména osivo a sadba povolených odrůd, užitková zvířata pro pastevní způsob odchovu či výkrmu, průmyslová hnojiva, povolené chemické ochranné prostředky a veterinární léčiva. Rovněž je možné financovat dodavatelsky zajištěné služby jako je příprava půdy, setí, sázení, sklizňové práce, chemická ochrana a hnojení statkovými a průmyslovými hnojivy.

Finanční limit na rok 2004 je 40 mil. Kč, vzhledem k nekompatibilitě tohoto programu s předpisy EU byl ukončen k 30. 4. 2004.

### **b) Vyrovnání úrokového zatížení**

Tento nový program vychází z faktu, že všechny úvěry do zemědělství jsou úročeny vyšším úrokem než v jiných oblastech národního hospodářství. Jde tedy o program, který zajišťuje dotaci rozdílu tohoto úroku oproti nezemědělským podnikatelským subjektům.

Finanční limit na rok 2004 je 90 mil. Kč, program byl zahájen 1. 2. 2004 a pokračuje i po našem vstupu do EU.

### **c) Investiční programy**

Cílem programů je podpořit rozvoj zemědělských podnikatelů. Zásadními prioritami pro poskytování podpor je cílené uskutečnění restrukturalizace těchto subjektů se zaměřením na podporu tvorby vzájemně výhodných vazeb mezi prvovýrobcí, zpracovateli a distributory.

#### ***Program Zemědělec***

V rámci tohoto programu jsou podporovány investice, jako např. nákup strojů, zařízení, technologií, stavební investice, zpracování zemědělských produktů. Je možné rovněž investovat do založení a rozvoje činností spojených s agroturistikou. Program se vztahuje též na ekologické investice do půdy, např. protierozní opatření, zřízení rybníků a vodohospodářských zařízení, čistíčky odpadních vod z provozu zemědělské výroby apod. Součástí jsou rovněž investice na úsporu energie a na využití energie z obnovitelných zdrojů, zřizování polních cest, zalesňování i nákup nehmotného investičního majetku (licence, software). Dále lze použít investice na odkup movitého a nemovitého majetku (sloužícího zemědělské výrobě) s výjimkou nákupu zemědělských pozemků a pozemků, určených k plnění funkcí lesa.

Finanční limit pro rok 2004 je 490 mil. Kč, program pokračuje i po vstupu ČR do EU.

#### ***Program Zpracovatel***

Cílem programu je podpořit rozvoj konkurenceschopných zpracovatelských organizací. V jeho rámci jsou podporovány stavební investice, nákup nových strojů, zařízení a technologií, sloužících ke zpracování produktů ze zemědělské výroby s tím, že cílem projektu není zvýšení objemu produkce. Žadatel musí splňovat podmínku, že jeho spotřeba tuzemských zemědělských výrobků tvoří více než 70 % celkových surovinových nákladů.

Finanční limit pro rok 2004 je 30 mil. Kč, program pokračuje i po vstupu ČR do EU.

#### ***Program Odbytová organizace***

Cílem je podpořit vybudování a rozvoj odbytových organizací. V rámci programu je podporován nákup strojů, zařízení a technologií, včetně stavebních investic, pořízených za účelem společného zpracování a odbytu produkce zemědělské výroby. Prostředky úvěru lze použít na odkup movitého a nemovitého majetku (sloužícího k účelu společného zpracování a odbytu nebo k zemědělské výrobě) s výjimkou nákupu zemědělských pozemků a pozemků určených k plnění funkcí lesa.

Finanční limit pro rok 2004 je 20 mil. Kč, program pokračuje i po našem vstupu do EU.

#### ***Program Hygiena***

Cílem je zajištění veterinárních a hygienických podmínek provozů, zpracovávajících živočišné a rostlinné produkty tak, aby tyto provozny odpovídaly příslušným hygienickým a veterinárním předpisům ČR i EU. V rámci programu jsou podporovány investice pro zlepšení hygieny provozů a pomocných prostor organizací, včetně investic vedoucích k certifikaci systému HACCP.

Finanční limit pro rok 2004 je 30 mil. Kč, program pokračuje i po našem vstupu do EU.

#### ***Program Půda***

Cílem je podpořit nákup nestátní zemědělské a omezeně lesní půdy (lesní půdu lze nakoupit pouze tehdy, je-li součástí nakupované zemědělské půdy a spolu tvoří jednotný celek), včetně trvalých porostů (sadů, vinic, chmelnic a lesů).

Finanční limit pro rok 2004 je 500 mil. Kč, program pokračuje i po vstupu ČR do EU.

### **d) Program Mláď**

Cílem programu je usnadnit zahájení a rozvoj zemědělské výroby na bázi rodinných subjektů pro mladé podnikatele a mladé rodiny do 40 let. Žadatel se musí účastnit některého z Investičních programů a dále vzít na sebe závazek k hospodaření (provozování zemědělské výroby) po dobu nejméně 10 let.

Finanční limit není pro tento program specifikován, program pokračuje i po našem připojení k EU.

#### e) Podpora pojištění

Účelem podpory je zpřístupnění pojistné ochrany širokému okruhu zemědělců a tím dosažení vyššího zajištění podnikatelských aktivit proti nepředvídatelným škodám a částečná kompenzace pojistného, vynaloženého na pojištění plodin. Podpora bude poskytnuta pěstiteli, který sjednal smluvní pojištění, kterým se rozumí: krupobití, požár, vichřice, povodně nebo záplavy, sesuv půdy, vyzimování, mráz.

### III) Jednotné platby na plochu zemědělské půdy pro rok 2004

Nařízení vlády č. 243/2004 Sb. stanoví některé podrobnosti a podmínky při poskytování jednotné platby na plochu, jejichž úpravu bezprostředně závazné předpisy ES členským státům EU přikazují nebo umožňují provést (tj. NR (ES) č. 2199/2003, určující přechodná ustanovení pro aplikaci NR (ES) č. 1259/99).

Principem reformy Společné zemědělské politiky EU je odpoutání plateb od produkce (decoupling) s tím, že členské státy mohou rozhodnout u některých plateb o plném nebo částečném spojení některých přímých plateb s produkcí. Stávající členské země mají možnost zavést tzv. jednotnou platbu na farmu podle historického kritéria (tj. jako průměr plateb za uplynulé tři roky), nebo stanovit platbu na regionálním principu. V ČR je prozatím na tři roky s možností dalšího prodloužení zaveden tzv. SAPS (zjednodušený systém platby na plochu).

#### Předpoklad plateb SAPS na roky 2004 – 06 (při kurzu 31 Kč/EUR)

Rok	EUR/ha	Kč/ha
2004	57,35	1 777,-
2005	65,70	2 036,-
2006	76,59	2 374,-

K těmto platbám je daná možnost vyplácet ve smyslu přístupové smlouvy tzv. top-up, neboli národní komplementární platby následovně:

- dorovnání o 30 % unijní sazby, nebo
- v případě, že v roce 2003 existovala přímá platba, obdobná systému SZP v EU-15, je možno dorovnávat do výše roku 2003 + 10 %, max. však do 100 % unijní sazby.

### IV) Operační program

Dále mají ovocnáři možnost čerpat od roku 2004 finanční prostředky na základě podpůrných opatření Operačního programu „Rozvoj venkova a multifunkční zemědělství“ v rámci opatření „Investice do zemědělského majetku“. Tyto investice jsou zaměřeny na pořízení strojů pro zemědělskou výrobu (tj. zejména traktorů, strojů a zařízení pro setí, ochranu rostlin, hnojení, sklizeň a posklizňové úpravy), dále též na rekonstrukci a modernizaci skladovacích kapacit pro ovoce a zeleninu a k zavádění hygienických standardů při jejich skladování.

## 4. Legislativa ČR vztahující se ke komoditě ovoce

*Následující přehled právních předpisů navazuje na přehled z předchozí Situační a výhledové zprávy Ovoce z prosince 2003 a zahrnuje výběr právních předpisů, týkajících se komodity ovoce:*

**Vyhláška MZe č. 387/2003 Sb.**, kterou se mění vyhláška č. 463/2002 Sb., kterou se stanoví seznam katastrálních území s přiřazenými průměrnými základními cenami zemědělských pozemků. Účinnost od 1. 1. 2004.

**Nařízení vlády č. 462/2003 Sb.**, o vydání celního sazebníku a o stanovení sazeb dovozního cla pro zboží pocházející z rozvojových a nejméně rozvinutých zemí a podmínek pro jejich uplatnění (celní sazebník) a o změně některých souvisejících předpisů (změna zákonem č. 56/2004 Sb. s účinností od 10. 2. 2004). Účinnost od 1. 1. 2004 do 1. 5. 2004.

**Zákon č. 85/2004 Sb.**, kterým se mění zákon č. 252/1997 Sb., o zemědělství, ve znění pozdějších předpisů, a některé další zákony. Účinnost od 1. 5. 2004.

**Zákon č. 94/2004 Sb.**, kterým se mění zákon č. 477/2001 Sb., o obalech a o změně některých zákonů (zákon o obalech), ve znění pozdějších předpisů, zákon č. 110/1997 Sb., o potravinách a tabákových výrobcích a o změně a doplnění některých souvisejících zákonů, ve znění pozdějších předpisů, a zákon č. 146/2002 Sb., o Státní zemědělské a potravinářské inspekci a o změně některých souvisejících zákonů, ve znění pozdějších předpisů. Účinnost od 3. 3. 2004.

**Vyhláška MZ č. 133/2004 Sb.**, o podmínkách ozařování potravin a surovin, o nejvyšší přípustné dávce záření a o způsobu označení ozařené na obalu (zrušuje se vyhláška č. 297/1997 Sb.). Účinnost od 26. 3. 2004

**Vyhláška MZe č. 147/2004 Sb.**, kterou se stanoví podrobnosti o množitelských porostech a rozmnožovacím materiálu chmele, révy, ovocných a okrasných druhů a jeho uvádění do oběhu. Účinnost od 5. 4. 2004.

**Vyhláška MZ č. 158/2004 Sb.**, kterou se stanoví maximálně přípustné množství reziduí jednotlivých druhů pesticidů v potravinách a potravinových surovinách. Účinnost od 15. 4. 2004.

**Nařízení vlády č. 159/2004 Sb.**, o stanovení bližších podmínek poskytování a propadnutí záruk pro zemědělské výrobky, jejichž úpravu bezprostředně závazné právní předpisy Evropských společenství přikazují nebo umožňují členským státům Evropské unie provést samostatnou úpravu podle jejich uvážení. Účinnost od 1. 5. 2004.

**Vyhláška MZe č. 161/2004 Sb.**, kterou se mění vyhláška č. 147/1998 Sb., o způsobu stanovení kritických bodů v technologii výroby, ve znění vyhlášky č. 196/2002 Sb. Účinnost od 1. 5. 2004.

**Vyhláška MZe č. 174/2004 Sb.**, kterou se mění vyhláška č. 53/2001 Sb., kterou se provádí zákon č. 242/2000 Sb., o ekologickém zemědělství a o změně zákona č. 368/1992 Sb., o správních poplatcích, ve znění pozdějších předpisů, ve znění vyhlášky č. 263/2003 Sb. Účinnost od 1. 5. 2004.

**Vyhláška MZe č. 175/2004 Sb.**, kterou se stanoví podrobnosti o uvádění do oběhu osiva a sadby pěstovaných rostlin (ruší vyhlášku č. 191/1996 Sb.). Účinnost od 21. 4. 2004.

**Nařízení vlády č. 181/2004 Sb.**, o stanovení bližších podmínek provádění společných organizací trhu, pokud jde o systém poskytování subvencí při vývozu pro zemědělské výrobky a zpracované zemědělské výrobky, jejichž úpravu bezprostředně závazné právní předpisy Evropských společenství přikazují nebo umožňují členským státům Evropské unie provést samostatnou úpravu podle jejich uvážení. Účinnost od 1. 5. 2004.

**Zákon č. 185/2004 Sb.**, o Celní správě České republiky. Účinnost od 1. 5. 2004.

**Zákon č. 188/2004 Sb.**, kterým se mění zákon č. 185/2001 Sb., o odpadech, a o změně některých dalších zákonů, ve znění pozdějších předpisů. Účinnost od 23. 4. 2004.

**Vyhláška MF č. 199/2004 Sb.**, kterou se provádějí některá ustanovení celního zákona a kterou se zrušují některé vyhlášky, upravující osvobození od dovozního cla a nepreferenční původ zboží. Účinnost od 1. 5. 2004.

**Vyhláška ČSÚ a MF č. 200/2004 Sb.**, o statistice vyváženého a dováženého zboží a způsobu sdělování údajů o obchodu mezi Českou republikou a ostatními členskými státy Evropských společenství (podle § 319 odst. 2 a 6 zákona č. 13/1993 Sb., celní zákon, ve znění zákona č. 1/2002 Sb. a zákona č. 187/2004 Sb.). Účinnost od 1. 5. 2004.

**Nařízení vlády č. 203/2004 Sb.**, kterým se mění nařízení vlády č. 505/2000 Sb., kterým se stanoví podpůrné programy k podpoře mimoprodukčních funkcí zemědělství, k podpoře aktivit podílejících se na udržování krajiny, programy pomoci k podpoře méně příznivých oblastí a kritéria pro jejich posuzování, ve znění nařízení vlády č. 500/2001 Sb. Účinnost od 26. 4. 2004.

**Vyhláška MZe č. 212/2004 Sb.**, o stanovení zásob a způsobu jejich ohlašování Státní zemědělské a potravinářské inspekci (podle § 3b odst. 3 zákona č. 110/1997 Sb. a o změně a doplnění některých souvisejících zákonů, ve znění zákona č. 94/2004 Sb.). Účinnost od 28. 4. 2004.

**Nařízení vlády č. 224/2004 Sb.**, o některých podrobnostech provádění společných organizací trhu v režimu dovozních a vývozních licencí a osvědčení o stanovení náhrady předem pro zemědělské produkty, jejichž úpravu bezprostředně závazné předpisy Evropských společenství členským státům Evropské unie přikazují nebo umožňují provést. Účinnost od 1. 5. 2004.

**Zákon č. 235/2004 Sb.**, o dani z přidané hodnoty. Tento zákon upravuje daň z přidané hodnoty a ruší zákon č. 588/1992 Sb. včetně pozměňujících předpisů. Účinnost od 1. 5. 2004.

**Zákon č. 237/2004 Sb.**, kterým se v souvislosti s přijetím zákona o dani z přidané hodnoty mění některé zákony a přijímají některá další opatření a mění zákon č. 353/2003 Sb., o spotřebních daních, ve znění zákona č. 479/2003 Sb., a zákon č. 338/1992 Sb., o dani z nemovitostí, ve znění pozdějších předpisů. Účinnost od 1. 5. 2004.

**Nařízení vlády č. 241/2004 Sb.**, o podmínkách provádění pomoci méně příznivým oblastem a oblastem s ekologickými omezeními. Účinnost od 30. 4. 2004.

**Nařízení vlády č. 242/2004 Sb.**, o podmínkách provádění opatření na podporu rozvoje mimoprodukčních funkcí zemědělství, spočívajících v ochraně složek životního prostředí (o provádění agroenvironmentálních opatření). Účinnost od 30. 4. 2004.

**Nařízení vlády č. 243/2004 Sb.**, o stanovení některých podrobností a bližších podmínek při poskytování jednotné platby na plochu zemědělské půdy pro rok 2004. Účinnost od 1. 5. 2004 do 1. 1. 2005.

**Nařízení vlády č. 247/2004 Sb.**, o provádění některých opatření společných organizací trhu s ovocem a zeleninou a s výrobky zpracovanými z ovoce a zeleniny. Účinnost od 1. 5. 2004.

**Vyhláška MZ č. 304/2004 Sb.**, kterou se stanoví druhy a podmínky použití přídatných a pomocných látek při výrobě potravin. Účinnost od 20. 5. 2004.

**Zákon č. 316/2004 Sb.**, kterým se mění zákon č. 110/1997 Sb., o potravinách a tabákových výrobcích a o změně a doplnění některých souvisejících zákonů, ve znění pozdějších předpisů, a některé další zákony. Účinnost od 27. 5. 2004.

**Zákon č. 317/2004 Sb.**, kterým se mění zákon č. 156/1998 Sb., o hnojivech, pomocných půdních látkách, pomocných rostlinných přípravcích a substrátech a o agrochemickém zkoušení zemědělských půd (zákon o hnojivech), ve znění pozdějších předpisů, zákon č. 185/2001 Sb., o odpadech a o změně některých dalších zákonů, ve znění pozdějších předpisů, zákon č. 147/2002 Sb., o ÚKZÚZ a o změně některých dalších zákonů, ve znění pozdějších předpisů, a zákon č. 252/1997 Sb., o zemědělství, ve znění pozdějších předpisů. Účinnost od 27. 5. 2004.

**Vyhláška MZe č. 320/2004 Sb.**, kterou se mění vyhláška č. 212/2004 Sb., o stanovení zásob a způsobu jejich ohlašování SZPI, a o změně a doplnění některých souvisejících zákonů, ve znění zákona č. 316/2004 Sb. Účinnost od 27. 5. 2004.

**Zákon č. 326/2004 Sb.**, o rostlinolékařské péči a o změně některých souvisejících zákonů (předpis ruší zákony č. 147/1996 Sb.; 314/2001 Sb.; 79/2004 Sb.). Účinnost od 31. 5. 2004.

**Vyhláška MZe č. 329/2004 Sb.**, o přípravcích a dalších prostředcích na ochranu rostlin (předpis ruší vyhlášku č. 91/2002 Sb.). Účinnost od 31. 5. 2004.

**Vyhláška MZe č. 330/2004 Sb.**, o opatřeních proti zavlékání a rozšiřování škodlivých organismů rostlin a rostlinných produktů (předpis ruší 89/2002 Sb.; 355/2003 Sb.; 95/2004 Sb.). Účinnost od 31. 5. 2004.

**Vyhláška MZe a MŠ č. 333/2004 Sb.**, o odborné způsobilosti na úseku rostlinolékařské péče (předpis ruší vyhlášku č. 92/2002 Sb.). Účinnost od 31. 5. 2004.

**Vyhláška MZe č. 334/2004 Sb.**, o mechanizačních prostředcích na ochranu rostlin. Účinnost od 31. 5. 2004.

**Zákon č. 374/2004 Sb.**, úplné znění zákona č. 455/1991 Sb., o živnostenském podnikání (živnostenský zákon). Účinnost od 1. 5. 2004.

**Vyhláška MZe č. 399/2004 Sb.**, kterou se mění vyhláška č. 274/1998 Sb., o skladování a způsobu používání hnojiv, ve znění pozdějších předpisů. Účinnost od 1. 8. 2004.

**Zákon č. 430/2004 Sb.**, úplné znění zákona č. 13/1993 Sb., celní zákon, jak vyplývá ze změn provedených zákonem č. 35/1993 Sb., zákonem č. 113/1997 Sb., zákonem č. 63/2000 Sb., zákonem č. 256/2000 Sb., zákonem č. 265/2001 Sb., zákonem č. 1/2002 Sb., zákonem č. 322/2003 Sb., zákonem č. 354/2003 Sb. a zákonem č. 187/2004 Sb. Účinnost od 1. 5. 2004.

**Vyhláška MZ č. 450/2004 Sb.**, o označování výživové hodnoty potravin. Účinnost od 1. 8. 2004.

**Zákon č. 456/2004 Sb.**, úplné znění zákona č. 110/1997 Sb., o potravinách a tabákových výrobcích, a o změně a doplnění některých souvisejících zákonů, jak vyplývá z pozdějších změn. Účinnost od 27. 5. 2004.

**Zákon č. 461/2004 Sb.**, úplné znění zákona č. 156/1998 Sb., o hnojivech, pomocných půdních látkách, pomocných rostlinných přípravcích a substrátech, a o agrochemickém zkoušení zemědělských půd (zákon o hnojivech). Účinnost od 27. 5. 2004.

**Zákon č. 462/2004 Sb.**, úplné znění zákona č. 147/2002 Sb., o ÚKZÚZ a o změně některých souvisejících zákonů, jak vyplývá z pozdějších změn. Účinnost od 28. 5. 2004.

## 5. Kontrola jakosti

### a) Výsledky kontroly jakosti a zdravotní nezávadnosti čerstvého ovoce v roce 2003

V roce 2003 bylo inspektory SZPI zkontrolováno celkem 2 233 šarží čerstvého ovoce, tj. téměř o 44 % méně než v předchozím roce. Požadavkům právních předpisů nevyhovělo 508 šarží, tj. 23 %. Problematickými skupinami bylo skořápkové a tropické ovoce. Z porovnání výsledků kontroly ovoce tuzemského a dovozového vyplývá, že jakost a zdravotní nezávadnost ovoce z dovozu je na nižší úrovni než u ovoce tuzemského.

Nejvíce závad při kontrolách bylo zjišťováno v maloobchodech, kde v porovnání s rokem 2002 došlo opět k nárůstu zjištěných nevyhovujících šarží, a to z 26,2 % na 28 % (v roce 2001 to bylo 21,5 %). Naopak u velkoobchodů se počet nevyhovujících dávek v porovnání s předchozím rokem snížil.

### Počet kontrolovaných šarží ovoce v roce 2003

Ovoce	Výroba			Maloobchod			Velkoobchod			Celkem		
	celkem	nevyh.	%	celkem	nevyh.	%	celkem	nevyh.	%	celkem	nevyh.	%
Jádrové	10	0	0	607	132	22	351	9	3	970	141	15
Peckové	2	0	0	223	69	31	58	4	7	283	73	26
Bobulové	3	2	67	123	40	33	30	1	3	157	44	28
Citrusové*	11	4	36	522	151	29	109	26	24	642	181	28
Skořápkové	0	0	-	28	16	57	6	0	0	34	16	47
Tropické*	2	1	50	102	48	47	43	4	9	147	53	36
<b>Celkem</b>	<b>28</b>	<b>7</b>	<b>25</b>	<b>1 605</b>	<b>456</b>	<b>28</b>	<b>597</b>	<b>44</b>	<b>7</b>	<b>2 233</b>	<b>508</b>	<b>23</b>
<b>Tuzemsko</b>	10	3	30	507	132	26	167	7	4	685	142	21
<b>Dovoz</b>	18	4	22	1 098	324	30	430	37	9	1 548	366	24

Pramen: SZPI

Poznámka: \* jedná se o dovozce

K nejčastějším závadám při hodnocení čerstvého ovoce na místě patřilo v roce 2003 porušení požadavků na jakost a výskyt plísně či hniloby. Nedostatky byly dále zjištěny u dodržování požadované velikosti a též hmotnosti, a to jak jednotlivých plodů, tak celých spotřebitelských balení. Na rozdíl od roku 2002 se v roce 2003 zvýšilo relativní zastoupení počtu šarží, které byly nesprávně nebo neúplně označeny v rozporu s platnými právními předpisy.

#### Výsledky rozborů ovoce z laboratoří a z hodnocení na místě za rok 2003

Ovoce	Počet vzorků									
	analytika		mikrobiologie		cizorodé látky		senzorika		značení	
	celkem	% nevyh.	celkem	% nevyh.	celkem	% nevyh.	celkem	% nevyh.	celkem	% nevyh.
Jádrové	35	0	115	11	119	0	839	14	337	14
Peckové	3	0	21	24	65	2	249	22	134	24
Bobulové	1	100	11	55	35	0	116	16	89	29
Citrusové	22	45	52	42	64	0	559	23	363	21
Skořápkové	1	71	11	27	8	0	25	56	11	27
Tropické	17	82	28	71	33	6	93	29	59	15
<b>Celkem</b>	<b>85</b>	<b>35</b>	<b>238</b>	<b>29</b>	<b>324</b>	<b>1</b>	<b>1 851</b>	<b>19</b>	<b>993</b>	<b>19</b>

Pramen: SZPI

#### b) Výsledky kontroly jakosti a zdravotní nezávadnosti ovoce v I. pololetí roku 2004

V I. pololetí roku 2004 bylo kontrolováno celkem 1 066 šarží čerstvého ovoce (tj. o 21 % méně než v I. pololetí roku 2003), z toho 844 šarží z dovozu. V porovnání se stejným obdobím minulého roku se podíl nevyhovujících šarží zvýšil zejména v maloobchodní síti.

#### Počet kontrolovaných šarží ovoce v I. pololetí 2004

Ovoce	Výroba			Maloobchod			Velkoobchod			Celkem		
	celkem	nevyh.	%	celkem	nevyh.	%	celkem	nevyh.	%	celkem	nevyh.	%
Jádrové	9	2	22	228	51	22	27	1	4	267	54	20
Peckové	0	0	0	27	13	48	10	0	0	40	13	33
Bobulové	0	0	0	83	34	41	33	4	12	120	38	32
Skořápkové	0	0	0	7	6	86	0	0	0	7	6	86
Citrusové*	2	1	50	423	136	32	64	2	3	489	139	28
Tropické*	2	0	0	115	49	43	25	0	0	143	49	34
<b>Celkem</b>	<b>13</b>	<b>3</b>	<b>23</b>	<b>883</b>	<b>289</b>	<b>33</b>	<b>159</b>	<b>7</b>	<b>4</b>	<b>1 066</b>	<b>299</b>	<b>28</b>
Tuzemsko	9	2	22	199	62	31	13	0	0	222	64	29
<b>Dovoz</b>	<b>4</b>	<b>1</b>	<b>25</b>	<b>684</b>	<b>227</b>	<b>33</b>	<b>146</b>	<b>7</b>	<b>5</b>	<b>844</b>	<b>235</b>	<b>29</b>

Pramen: SZPI

Poznámka: \* jedná se o dovozce

#### Výsledky rozborů ovoce z laboratoří a z hodnocení na místě v I. pololetí 2004

Ovoce	Počet vzorků									
	analytika		mikrobiologie		cizorodé látky		senzorika		značení	
	celkem	% nevyh.	celkem	% nevyh.	celkem	% nevyh.	celkem	% nevyh.	celkem	% nevyh.
Jádrové	7	14	26	12	21	0	206	17	160	18
Peckové	1	0	0	0	2	0	8	25	16	69
Bobulové	7	100	5	60	21	0	71	30	63	22
Citrusové	22	32	27	33	21	00	406	21	318	20
Skořápkové	2	100	0	0	0	0	5	80	0	0
Tropické	20	45	23	39	12	0	108	24	90	24
<b>Celkem</b>	<b>59</b>	<b>44</b>	<b>81</b>	<b>30</b>	<b>77</b>	<b>0</b>	<b>804</b>	<b>22</b>	<b>647</b>	<b>21</b>

Pramen: SZPI

### c) Výsledky kontroly zdravotní nezávadnosti a jakosti zpracovaného ovoce v roce 2003

V roce 2003 bylo inspektory SZPI zkontrolováno celkem 252 vzorků (tj. téměř o 53 % méně než v předchozím roce). Z toho jako nevyhovující bylo vyhodnoceno 56 vzorků (9 tuzemských a 47 z dovozu). Z hlediska jednotlivých skupin náležela v uvedeném roce k nejproblematictější skupině ovocných pomazánek.

Porovnáním zdravotní nezávadnosti, jakosti a označování u kontrolovaných vzorků lze konstatovat, že četnost závad byla, na rozdíl od předchozích let, nejvyšší ve velkoobchodní síti.

#### Počet kontrolovaných vzorků zpracovaného ovoce za rok 2003

Ukazatel	Výroba		Velkoobchod		Maloobchod		Jiné*		Celkem	
	celkem	% nevyh.	celkem	% nevyh.	celkem	% nevyh.	celkem	% nevyh.	celkem	% nevyh.
Tuzemsko	36	11,1	13	7,7	74	5,4	0	0,0	123	7,3
Dovoz	12	33,3	42	59,5	75	24,0	0	0,0	129	36,4
<b>Celkem</b>	<b>48</b>	<b>16,7</b>	<b>55</b>	<b>47,3</b>	<b>149</b>	<b>14,8</b>	<b>0</b>	<b>0,0</b>	<b>252</b>	<b>22,2</b>

Pramen: SZPI

Poznámka: \* restaurace, přeprava, suroviny

Kontrola zpracovaného ovoce byla zaměřena zejména na zdravotní nezávadnost výrobků, tj. na přítomnost kontaminujících látek a látek přídatných. Z hlediska přídatných látek patřily k problémovým komoditám především ovocné pomazánky. Několik vzorků dovozových džemů (Řecko a Maďarsko) nevyhovělo chemickým požadavkům dle vyhlášky č. 53/2002 Sb., v platném znění (nepovolená přítomnost kyseliny benzoové a sorbové). Překročení nejvyššího přípustného množství pro oxid siřičitý (NPM 2000 mg/kg) bylo prokázáno u dvou vzorků sušených meruněk z Turecka.

Z hlediska mikrobiologických požadavků dle vyhlášky č. 294/1997 v platném znění všechny kontrolované výrobky z ovoce vyhověly.

Nesplnění jakostních požadavků spočívalo ve zjištění nižší nebo naopak vyšší refraktometrické sušiny u tří jahodových marmelád z Rakouska a u šesti džemů z jahod a meruněk (tuzemsko, USA, Německo). Nesplnění minimálního podílu ovocné složky bylo zjištěno u 14 ovocných pomazánek, z toho nižší podíl jahod u tří jahodových marmelád z Rakouska a u 9 jahodových džemů (Polsko, Maďarsko, Řecko, Itálie, Německo), nižší podíl meruněk u dvou meruňkových džemů z Maďarska. Pro nižší obsah kyseliny citrónové nevyhověly dva výrobky (broskvový a višňový džem z Řecka).

Při senzorickém hodnocení byla zjištěna neodpovídající konzistence a vzhled u hruškového kompotu tuzemské výroby. Dále byla zjištěna u jednoho výrobku (sušené fiky z Turecka) přítomnost živých škůdců a u sušených datlí z Tuniska přítomnost živých molů v obsahu.

Mezi nedostatky z hlediska označování patřilo neuvedení povinného údaje o názvu podskupiny. Jako nevyhovující bylo vyhodnoceno šest džemů z Německa. U dvou jahodových džemů z Maďarska a Řecka nebylo uvedeno na obale množství cukru, u dvou džemů z Řecka nebyla na obale deklarována přítomnost přídatné látky „Ponceau 4R“ a rovněž u proslazeného ovoce z Thajska chyběla deklarace přídatné látky „brilantní modř FCF“ na obale. Povinné údaje chyběly rovněž na obalech u rozinek z Jihoafrické republiky a Řecka, sušených švestek a brusinek z tuzemska a u směsi sušeného a proslazeného ovoce z tuzemska.

Mezi frekventované závady patřila absence údajů v českém jazyce, jednalo se zejména o kompoty (z Řecka, Německa, Polska, Thajska, Itálie), veškeré údaje v českém jazyce chyběly u marmelády z Německa a u rozinek z Řecka.

#### Výsledky rozborů zpracovaného ovoce z laboratoří a z hodnocení na místě v roce 2003

Ukazatel	Počet vzorků									
	analytika		mikrobiologie		cizorodé látky		senzorika		označování	
	celkem	% nevyh.	celkem	% nevyh.	celkem	% nevyh.	celkem	% nevyh.	celkem	% nevyh.
Ovoce	59	33,9	20	0,0	190	14,2	47	8,5	44	61,4

Pramen: SZPI



### c) Výsledky kontroly zdravotní nezávadnosti a jakosti zpracovaného ovoce za I. pololetí 2004

V průběhu I. pololetí roku 2004 bylo inspektory SZPI zkontrolováno celkem 162 vzorků (tj. o 13 % více oproti stejnému období roku 2003). Jako nevyhovující bylo vyhodnoceno 20 vzorků. Nejvíce problematická byla shledána skupina sušeného a proslazeného ovoce. Z hlediska zdravotní nezávadnosti, jakosti a označování lze konstatovat, že četnost závad je srovnatelná ve výrobě, velkoobchodní i maloobchodní síti.

#### Počet kontrolovaných vzorků zpracovaného ovoce za I. pololetí 2004

Ukazatel	Výroba		Velkoobchod		Maloobchod		Jiné*		Celkem	
	celkem	% nevyh.	celkem	% nevyh.	celkem	% nevyh.	celkem	% nevyh.	celkem	% nevyh.
Tuzemsko	19	10,5	5	0,0	51	21,6	0	0,0	75	17,3
Dovoz	5	20,0	21	14,3	61	4,9	0	0,0	87	8,0
<b>Celkem</b>	<b>24</b>	<b>12,5</b>	<b>26</b>	<b>11,5</b>	<b>112</b>	<b>12,5</b>	<b>0</b>	<b>0,0</b>	<b>162</b>	<b>12,3</b>

Pramen: SZPI

Poznámka: \* restaurace, přeprava, suroviny

Při kontrole zpracovaného ovoce z hlediska zdravotní nezávadnosti náleželo v uvedeném období k problémovým komoditám zejména sušené a proslazené ovoce, u kterého bylo častým nedostatkem překročení nejvyššího přípustného množství pro oxid siřičitý (proslazené ovoce z Thajska, dále sušené sířené meruňky z Turecka, sušené hrušky z Číny). Jeden výrobek proslazeného ananasu s příchutí manga z Thajska byl hodnocen jako nevyhovující pro překročení nejvyššího přípustného množství pro syntetická barviva.

Z hlediska mikrobiologických požadavků dle vyhlášky č. 294/1997 v platném znění všechny kontrolované výrobky z ovoce vyhověly.

Nesplnění jakostních požadavků dle vyhlášky spočívalo ve zjištění nižší refraktometrické sušiny u sušených broskví z Číny.

Při senzorickém hodnocení byla zjištěna neodpovídající vůně a chuť u dvou výrobků sušených fiků z Turecka. U dvou výrobků sušených datlí z Tuniska byla zjištěna přítomnost živých škůdců. Jako nevyhovující byly dále vyhodnoceny sušené fiky z Turecka a sušené datle z Tuniska, kde byl zjištěn výskyt mrtvých škůdců.

Mezi nedostatky z hlediska označování patřilo neuvedení přídatné látky na obale, který daný výrobek obsahoval. Tomuto požadavku nevyhověl jahodový kompot z Číny (kde byla zjištěna přítomnost syntetického barviva Ponceau 4R) a u několika tuzemských výrobků nebyla deklarována přítomnost syntetického barviva (směs sušeného a proslazeného ovoce). Nedostatky v označení byly shledány i u směsí sušených rozinek, datlí a meruňek z Turecka.

#### Výsledky rozborů zpracovaného ovoce z laboratoří a z hodnocení na místě v I. pololetí 2004

Ukazatel	Počet vzorků									
	analytika		mikrobiologie		cizorodé látky		senzorika		označování	
	celkem	% nevyh.	celkem	% nevyh.	celkem	% nevyh.	celkem	% nevyh.	celkem	% nevyh.
Ovoce	21	4,8	10	0,0	97	11,3	31	16,1	16	37,5

Pramen: SZPI

## 6. Změny v ČR po 1. květnu 2004

Vstupem do Evropské unie dne 1. 5. 2004 převzala Česká republika celní legislativu EU, včetně celního sazebníku a obchodně politických opatření.

Od 1. května 2004 se Česká republika stala členským státem Evropské unie. Příprava na členství spočívala ve stovkách harmonizačních opatření směřujících k formálněprávnímu, institucionálnímu ale především praktickému souladu s nároky jednotného trhu. Hospodářská a měnová integrace však rozšířením členů Evropské unie dobudována není. Není používáno jednotné měny (pouze 12 států používá společnou měnu), není dobudována unie ve smyslu politickém. Nelze přesně předvídat časový sled snah národních reprezentací na dalších harmonizačních opatřeních, která jsou nutná pro

odstranění neviditelných bariér vzájemného obchodu, aby zboží, služby, lidé a kapitál mohli po celém území EHS kolovat volně. Mnohé oblasti dosud sladěny nejsou nebo jsou jim kladena omezení pouze částečná (např. daňová politika se stanovením minimální spodní hranice sazby DPH) a jistě budou předmětem dalšího vývoje.

#### **Chod složitého aparátu zajišťuje pět institucí:**

<b>Evropská komise</b>	<a href="http://europa.eu.int/index-en.htm">http://europa.eu.int/index-en.htm</a>
<b>Evropský parlament</b>	<a href="http://www.europarl.eu.int/">http://www.europarl.eu.int/</a>
<b>Rada EU</b>	<a href="http://ue.eu.int">http://ue.eu.int</a>
<b>Soudní dvůr Evropského společenství</b>	<a href="http://curia.eu.int/">http://curia.eu.int/</a>
<b>Evropský účetní dvůr</b>	<a href="http://www.eca.eu.int/">http://www.eca.eu.int/</a>

Orgánem se zvláštní právní subjektivitou je ECB (Evropská centrální banka). Je naprosto nezávislá na politickém rozhodování orgánů EU a vlád členských zemí. Jedná na základě Rady ředitelů banky a guvernérů národních bank zemí platících Eurem.

**Zákonodárny**mi orgány EU jsou Evropská komise, Evropský parlament a Rada EU.

- a) **Evropská komise** je jediná oprávněna navrhnout nové zákonné předpisy EU. Je nezávislá na vůli členských států, má výkonné kompetence v oblasti fungování jednotného trhu, celní unie, ochrany hospodářské soutěže, společné obchodní politiky a správě rozpočtu EU. K odpovědnosti ji může volat Evropský parlament, její rozhodnutí může přezkoumat Evropský soudní dvůr.
- b) **Evropský parlament** – jeho legislativní funkce spočívá v odsouhlasení většiny předpisů, týkajících se obchodu a podnikání, mezinárodních smluv uzavíraných EU a jeho souhlas je podmínkou ke jmenování členů Evropské komise, přijetí nových členských států společného rozpočtu EU.
- c) **Rada EU (jinak též Rada ministrů EU)** – vydává nařízení, směrnice a rozhodnutí. Po půlročním předsednictví jednoho členského státu zasedá na úrovni ministrů. Veškerá legislativa jednotného trhu vyžaduje souhlas Rady (jednomyslný v otázkách daní a sociálních opatření, většinový v otázkách obchodu a podnikání). Tam, kde je potřeba spolurozhodování Rady a Evropského parlamentu, je vyloučeno přehlasování poslanců Evropského parlamentu legislativním návrhem Rady a naopak.

**Politickým orgánem EU** je Evropská rada - nezasahuje přímo do zákonodárných procesů, je to summit nejvyšších představitelů členských států.

**Soudním orgánem EU** je Soudní dvůr Evropských společenství (jinak též Evropský soudní dvůr). Jeho interpretace práva je pro ostatní instituce ES i pro soudní a správní orgány členských zemí závazná.

**Evropský účetní dvůr** zastupuje zájmy daňových poplatníků tím, že kontroluje účel vynaložení prostředků a dodržování rozpočtových pravidel a předpisů.

**Evropská centrální banka** zajišťuje dohled nad stabilitou společné evropské měny. V legislativním procesu musí s ní být konzultována většina návrhů, týkající se hospodářské oblasti.

**Právní řád Evropského společenství** je nadřazen veškerému národnímu právu členských států. Právo ES je publikováno na internetovém serveru [EU europa.eu.int](http://europa.eu.int). (databáze EUR-LEX). Základním právním dokumentem jsou jednotlivé integrační smlouvy přijaté jednotlivými členskými státy.

#### **Regulace podnikání a obchodu uvnitř EU**

V základní shodě členských států je bezcelní pohyb zboží bez množstevních omezení v rámci ES. Je platný zákaz diskriminace zboží podle země původu. Došlo k sladění hygienických, veterinárních, fytosanitárních a technických norem. Různé regulace stanovují podmínky obchodu tak, aby bylo

chráněno životní prostředí a zachována bezpečnost potravin. Základní principy jednotného evropského trhu, které jsou však dosud provázeny řadou výjimek, jsou:

- volný pohyb zboží
- volné poskytování služeb
- svoboda podnikání v jiném členském státě
- volný pohyb pracovníků
- volný pohyb kapitálu a plateb

Regulace se týká rovněž oblasti sjednocení daňového zatížení. EU může jednotně upravit ekologické daně (očekáváno je zdanění v oblasti neobnovitelných zdrojů energie). Naopak všemi členskými státy může být rozhodnuto o ostatních daňových otázkách, proto se harmonizace dotkla pouze minimální daňové povinnosti (DPH, spotřební daň aj.). Místem zdanitelného plnění pro účely DPH je v EU země určení zboží a většiny služeb. Místem platby DPH je místo spotřeby.

Vzhledem k neexistenci hraničních kontrol a celního řízení mezi státy EU vznikla povinnost evidovat daňové a statistické údaje. Nesplnění této povinnosti je sankcionováno. Statistikou vnitřního obchodu se zabývá systém **INTRASTAT** (informace na [www.czso.cz](http://www.czso.cz)).

Povinnost vykazovat měsíčně statistické údaje má každý podnikatel, jehož hodnota zboží přesáhne v období 12 měsíců při dodání (odeslání) do jiné země EU hodnotu 4 milióny Kč nebo při odebrání (přijetí) zboží z jiné členské země 2 milióny Kč.

## **Základní předpisy související s obchodem v rámci EU**

- a) Nařízení Rady (EHS) č. 3330/91, o statistice obchodu se zbožím mezi členskými státy  
Doplněno o:
  - Nařízení Komise (EHS) č. 3046/92, o statistice obchodu se zbožím mezi členskými státy,
  - Nařízení Evropského parlamentu a Rady (ES) č. 1182/99, o statistice obchodu se zbožím mezi členskými státy s ohledem na omezení poskytovaných dat,
  - Nařízení Evropského parlamentu a Rady (ES) č. 1624/2000, o statistice obchodu se zbožím mezi členskými státy se zvláštním zřetelem na zjednodušené používání nomenklatury zboží,
  - Nařízení Rady (EHS) č. 2913/92, celní kodex Společenství, ve znění pozdějších předpisů.
- b) Nařízení Komise (ES) č. 1901/2000, kterým se provádí NR (ES) č. 3330/91  
Doplněno o:
  - Nařízení Komise (ES) č. 1835/2002,
  - Nařízení Komise (ES) č. 2207/2003.
- c) Nařízení Komise (ES) č. 3590/92, o nosičích statistických informací pro statistiku obchodu mezi členskými státy
- d) Další nařízení, týkající se statistiky, navazují na Nařízení Rady (EHS) č. 2658/87, o celní a statistické nomenklatuře a o společném členění sazebníku  
Jedná se o:
  - Nařízení Rady (EHS) č. 3528/89,
  - Nařízení Rady (EHS) č. 1959/93,
  - Nařízení Rady (ES) č. 254/2000,
  - Nařízení Rady (ES) č. 1789/2003,
  - Nařízení Komise (ES) č. 2081/2003.

## **Základní právní předpisy České republiky související s obchodem**

- Zákon č. 13/1993 Sb., celní zákon, ve znění zákona č. 113/0997 Sb., zákona č. 1/2002 Sb. a zákona č. 187/2004 Sb.,
- Zákon č. 185/2004 Sb., o Celní správě ČR,

- Zákon č. 186/2004 Sb., kterým se mění některé zákony v souvislosti s přijetím zákona o Celní správě ČR,
- Vyhláška č. 199/2004 Sb., kterou se provádí některá ustanovení celního zákona a kterou se zrušují některé vyhlášky, upravující osvobození od dovozního cla a nepreferenční původ zboží,
- Vyhláška č. 200/2004 Sb., o statistice vyváženého a dováženého zboží a způsobu sdělování údajů o obchodu mezi ČR a ostatními členskými státy ES,
- Zákon č. 235/2004 Sb., o dani z přidané hodnoty,
- Zákon č. 337/1992 Sb., o správě daní a poplatků, ve znění pozdějších předpisů,
- Zákon č. 513/1991 Sb., obchodní zákoník, ve znění pozdějších předpisů.

## Celní unie a vnější obchodní politika EU

EU je celní unií vytvořenou v souladu s pravidly WTO, jejíž hlavní deklarovanou snahou je reciproční odstraňování obchodních bariér a pomoc nejchudším zemím světa. EU má společný celní kodex a společný celní sazebník, který je schvalován zpravidla v říjnu a uveřejňován v Úředním věstníku EU.

Pro dovozce je celní sazebník v podobě tzv. **TARIC** (Integrovaný tarif Evropského společenství, vydávaný v souladu s Nařízením Komise EHS č. 2658/87) volně přístupný na internetové adrese [europa.eu.int/comm/taxation\\_customs/databases/database.htm](http://europa.eu.int/comm/taxation_customs/databases/database.htm). TARIC je založen na kombinované nomenklatuře (tj. 6 míst Harmonizovaného systému + 2 místa KN), za níž následují dvoumístné doplňkové a přídatné TARIC kódy, definující omezení, kvóty, preference, antidumpingová a vyrovnávací cla, různé zákazy a omezení, systémy sledování dovozu a vývozu. Výše cla může být snížena na základě preferenční sazby.

Ochrana před dumpingovými a subvencovanými dovozy je realizována v EU antidumpingovými cly a antisubvenčními opatřeními, jejichž konkrétní obsah poskytuje internetová adresa [europa.eu.int/comm/trade/policy/dumping/stats.htm](http://europa.eu.int/comm/trade/policy/dumping/stats.htm).

Z podnětu postižených výrobců určitého členského státu může být vyhlášeno Radou na návrh Komise ochranné opatření v podobě stanovení množstevní kvóty dovozu zboží ze třetích zemí. V naléhavých případech mohou tato opatření na návrh členských států být schválena a vyhlášena Komisí.

V souladu s pravidly WTO jsou stanoveny kvóty na zemědělské produkty dovážené v rámci preferenčních celních kvót. Otevření kvóty a podmínky dovozní licence vyhláší Komise v Úředním věstníku EU.

Vývoz by měl probíhat v rámci dohod WTO a dalších platných mezinárodních smluv bez omezení. Přesto, vznikne-li jakási bariéra ze strany třetích zemí, je snahou Komise sjednat smírné řešení. Nedosáhne-li ho, pak Rada může vyhlásit některá ochranná opatření (například odebrání preferencí).

Jednotný trh je ve zvýšené míře vysoce konkurenční prostředí. Úspěch nabídky zboží se netýká jen ceny, ale i inovací, služeb a reakcí na tlak různých lobby, dožadujících se zlepšování životního prostředí, pohody zvířat a bezpečnosti potravin. Správné reakce podnikatelů jsou závislé na sledování legislativního procesu v EU ve snaze dozvědět se o nových předpisech a nákladech na jejich splnění.

## Základní předpisy související s obchodem mimo rámec EU

- a) Nařízení Rady č. 2913/1992 - celní kodex, ve znění pozdějších předpisů,
- b) Nařízení Komise č. 2454/1993 - prováděcí předpis celního kodexu,
- c) Nařízení Rady č. 918/1983 - osvobození zboží od cla,
- d) Nařízení Rady č. 2658/1987 - o celní a statistické nomenklatuře a o společném celním sazebníku (pro rok 2004 vydán pod č. 1789/2003).
- e) horizontální nařízení upravující obchodní mechanismy, z nichž nejdůležitější jsou:
  - Nařízení Komise č. 1291/2000, které stanoví společná prováděcí pravidla k aplikaci licencí v členských státech EU,
  - Nařízení Komise č. 2220/1985, kterým je upraven systém kaucí,
  - Nařízení Komise č. 800/1999, kterým se upravují společná prováděcí pravidla systému vývozních subvencí na zemědělské výrobky.

Aktuální výši dovozních cel specifikuje Integrovaný tarif EU (TARIC). Je založen na kombinované nomenklatuře, která obsahuje mimo stávajících osmimístných čísel, kterou již Česká republika používala, neboť odpovídají dosavadní klasifikaci zboží, rovněž přídatné kódy, vztahující se k osobě vývozce a k vlastnostem výrobku. Dále nomenklatura obsahuje 4-místný alfanumerický kód, který se užívá pro zemědělské komponenty a jiná důležitá sdělení, např. ochranná opatření. TARIC je doplněn Národním integrovaným tarifem (NIT, respektive Český integrovaný tarif 2004), který dále doplňuje TARIC o netarifní opatření, sazby daně z přidané hodnoty a spotřební daně. Přepočtení národních měn na EURO, důležitý při stanovování hodnoty zboží, je stanoven směrnicí EU.

**Druhy ovoce, na které se při dovozu ze třetích zemí do EU vztahují předepsané vstupní ceny**

Kód KN	Popis	Vstupní cena v EUR/100 kg	Celní sazba smluvní v %
0805 10 10	Pomeranče sladké, čerstvé		
10 30	1. 1. – 31. 3.	35,4	16*
10 50	1. 4. – 30. 4.	35,4	10,4*
	1. 5. – 15. 5.	35,4	4,8
	16. 5. – 31. 5.	35,4	3,2
	1. 6. – 15. 10.	-	3,2
	16. 10. – 30. 11.	-	16
	1. 12. – 31. 12.	35,4	16
0805 20 10	Klementinky, monreales satsumas, mandarinky, tangerinky apod. čerstvé		
	1. 1. – konec února		
	1. 3. – 31. 10.	64,9	16
	1. 11.-31. 12.	-	16
	1. 1. – konec února	64,9	16
0805 20 30	1. 3. – 31. 10.	28,6	16
20 50,	1. 11. – 31. 12.	-	16
20 70	1. 1. – konec února	28,6	16
0805 20 90	1. 3. – 31. 10.	28,6	16*
	1. 11. – 31. 12.	-	16*
		28,6	16
0805 50 10	Citrony, čerstvé		
	1. 1. – 31. 5.	46,2	6,4*
	1. 6. – 31. 7.	55,8	6,4*
	1. 8. – 31. 10.	55,8	6,4
	1. 11. – 31. 12.	46,2	6,4
0806 10 10	Hrozny stolní, čerstvé		
	21. 7. – 31. 10.	54,6	14,1*
	1. 11. – 20. 11.	47,6	11,5
0808 10 20	Jablka konzumní, čerstvá		
10 50	1.1. – 31.3.	56,8	4
10 90	1.4. – 30.6.	56,8	0
	1.7. – 31.7.	45,7	0
	1.8. – 31.12.	45,7	9
0808 20 50	Hrušky konzumní, čerstvé		
	1. 1. – 30. 1.	51	8
	1. 2. – 31. 3.	51	5
	1. 4. – 30. 4.	51	0
	1. 7. – 15. 7.	46,5	0
	16. 7. – 31. 7.	46,5	5
	1. 8. – 31. 10.	38,8	10,4*
	1. 11. – 31. 12.	51,0	10,4*

*Tabulka pokračuje na následující straně*

*Pokračování tabulky*

Kód KN	Popis	Vstupní cena v EUR/100 kg	Celní sazba smluvní v %
0809 10 00	Meruňky, čerstvé 1. 6. – 20. 6. 21. 6. – 30. 6. 1. 7. – 31. 7.	107,1 87,3 77,1	20* 20* 20*
0809 20 05	Víšně čerstvé 21. 5. – 31. 5. 1. 6. – 31. 7. 1. 8. – 10. 8. Víšně pro prům. zpracování 21. 5. – 15. 7. 16. 7. – 10. 8.	149,4 125,4 91,6 50,7 45,9	12 12 12 12 12
0809 20 95	Třešně čerstvé 21. 5. – 31. 5. 1. 6. – 15. 6. 16. 6. – 15. 7. 16. 7. – 31. 7. 1. 8. – 10. 8.	149,4 125,4 125,4 125,4 91,6	12* 12* 6* 12 12
0809 30 10 0809 30 90	Nektarinky, broskve, čerstvé 11. 6. – 20. 6. 21. 6. – 31. 7. 1. 8. – 30. 9.	88,3 77,6 60,0	17,6 17,6 17,6
0809 40 05	Švestky, čerstvé 11. 6. – 30. 6. 1. 7. – 30. 9.	69,6 69,6	6,4 12

*Pramen: Český integrovaný tarif 2004*

Poznámka: \* celní kvóta WTO

## Legislativa

Od 1. 5. 2004 došlo k harmonizaci práva České republiky s právem EU. Pro bezproblémové vykonávání činnosti zemědělského podnikatele je nutné, aby byl alespoň rámcově seznámen se základními informacemi o evropské legislativě a s termíny nutnými k správné orientaci v právním systému. Legislativa EU je publikována v Úředním věstníku EU. Právní předpisy jsou publikovány s cílem zpřístupnění široké veřejnosti na internetu službou Eur-Lex ([http://europa.eu.int/eur-lex/en/search/search\\_lif.html](http://europa.eu.int/eur-lex/en/search/search_lif.html)). Zde lze nalézt poslední vydání Úředního věstníku EU, legislativu Evropských společenství, rozhodnutí soudního dvora, dokumenty vztahující se k přípravě jednotlivých právních norem a otázky, které adresují členové Evropského parlamentu Radě EU nebo Evropské komisi.

### Základní evropské legislativní předpisy

**Nařízení** (uváděno v tzv. celexových kódech, usnadňujících vyhledávání v databázích, představované písmenem **R** – Regulation) je přímo platný předpis bez nutnosti převzetí do národního práva. Je to základní sjednocovací prvek. Cílem je stejný výsledek, závazný ve stejný okamžik v celém ES. Schvaluje ho Rada, popř. Rada společně s Evropským parlamentem. Nezpracovávají se do národní legislativy. V případě, že přesto budou obsaženy v národní legislativě a stane se, že národní legislativa bude s evropskou v rozporu, pak má nařízení větší váhu, než národní předpis.

**Směrnice** (**L** – Directive) je naproti tomu závazný pokyn k zapracování do národního práva k určitému datu. Nestane-li se tak, jsou členské státy odpovědný soukromoprávním subjektům za vzniklé škody.

**Rozhodnutí (D – Decision)** orgánů EU jsou závazná pro ty subjekty, kterým jsou adresována. Adresátem rozhodnutí může být kterýkoliv členský stát, skupina států, jednotlivá fyzická či právnická osoba.

**Úřední věstník EU (Official Journal)** obsahuje postoje Rady, zákonné normy společenství. Vychází každý pracovní den v jazycích členských států. Obsahuje nařízení, směrnice a rozhodnutí. Právní předpisy jsou obsaženy v řadě L (Legislation), v řadě C jsou informace, oznámení a přípravné akty. Řady L a C je možné nalézt na internetové adrese <http://www.europa.eu.int/eurle-lex/en/oj/>.

## Hlavní nařízení ES o společné organizaci trhu ovoce a zeleniny

<p><b>a) Registrace organizace producentů a sdružení organizací producentů, stahování nadprodukce z trhu</b>            Nařízení Rady (ES) č. 2200/1996            Nařízení Komise (ES) č. 1432/2003            Nařízení Komise (ES) č. 103/2004</p>	<p><b>e) Záruky pro čerstvé ovoce a zeleninu</b>            Nařízení Komise (ES) č. 2220/1985            Nařízení Komise (ES) č. 800/1999            Nařízení Komise (ES) č. 565/2000            Nařízení Komise (ES) č. 1961/2001            Nařízení Komise (ES) č. 1291/2000            Nařízení Komise (ES) č. 1433/2003</p>
<p><b>b) Poskytování dočasných finančních podpor pěstitelům ovoce a zeleniny</b>            Nařízení Rady (ES) č. 2200/1996            Nařízení Komise (ES) č. 1433/2003            Nařízení Komise (ES) č. 1943/2003            Nařízení Komise (ES) č. 686/2004</p>	<p><b>f) Dovozní licence pro banány</b>            Nařízení Rady (ES) č. 404/1993            Nařízení Komise (ES) č. 896/2001            Nařízení Komise (ES) č. 1291/2000</p>
<p><b>c) Licence pro čerstvé ovoce a zeleninu</b>            Nařízení Rady (ES) č. 2200/1996            Nařízení Komise (ES) č. 1291/2000            Nařízení Komise (ES) č. 1961/2001            Nařízení Komise (ES) č. 565/2002</p>	<p><b>g) Pro sektor zpracovaného ovoce a zeleniny:</b>            Nařízení Rady (ES) č. 2201/1996            Nařízení Komise (ES) č. 1535/2003</p>
<p><b>d) Vývozní subvence pro čerstvé ovoce a zeleninu</b>            Nařízení Rady (ES) č. 2200/1996            Nařízení Komise (ES) č. 565/1980            Nařízení Rady (ES) č. 386/1990            Nařízení Komise (ES) č. 800/1999            Nařízení Komise (ES) č. 2090/2002</p>	<p><b>h) Kontrolní systém ovoce a zeleniny</b>            Nařízení Rady (ES) č. 148/2001            Nařízení Komise (ES) č. 408/2003</p>

Výkonným orgánem pro sektor ovoce a zeleniny v ČR je SZIF (zákon č. 256/2000 Sb., v platném znění). Provádí veškeré úkony, spojené s oběhem finančních prostředků vázaných na rozhodovací proces, týkající se finančního vztahu producentů s institucemi EU, včetně všech intervenčních opatření sektoru ovoce a zeleniny (např. stahování zboží z trhu, exportní refundace apod.). Provádí veškerou agendu spojenou s činností organizací producentů, tj. zakládání a uznávání organizací producentů včetně kontroly.

### Informace lze získat na následujících webových stránkách

- Webový server SZIF: <http://www.szif.cz>
- Webový server MZe: <http://www.mze.cz>, úsek zahraniční vztahy, navigace – evropská integrace, kde lze najít seznam předpisů ES souvisejících se sektorem ovoce a zelenina.

V České republice je v současné době založeno celkem 8 organizací producentů ovoce a zeleniny, z toho sedm organizací je SZIFem uznáno v souladu s Nařízením Komise (ES) č. 686/2004. V rámci sektoru ovoce jsou to: Odbytová organizace producentů ovoce a zeleniny, družstvo (CZ FRUIT), Praha, dále Odbytové družstvo EKO-ODBYT, Slaný a JIHOFRUKT, družstvo Velké Bílovice.

# SVĚTOVÝ TRH

## Světová produkce ovoce

Podle databáze FAOSTAT zaznamenala v roce 2003 celková světová produkce ovoce mírný nárůst oproti roku 2002. V evropských zemích, vzhledem k nízké sklizni ovoce v roce 2002, byl v roce 2003 zaznamenán výraznější nárůst produkce (+3,8 %).

### Produkce ovoce ve světě a v Evropě (tis. t)

Druh ovoce	Svět			Evropa		
	2001	2002	2003	2001	2002	2003
Jablka	58 146,2	56 110,7	57 967,3	16 820,6	16 219,6	16 848,5
Hrušky	16 707,0	17 359,5	17 191,2	3 467,3	3 624,6	3 421,7
Kdoule	369,6	388,7	391,7	55,8	57,8	58,8
Třešně	1 851,3	1 746,4	1 872,4	941,3	919,6	938,9
Višně	1 012,3	855,1	1 054,9	649,3	653,1	733,7
Meruňky	2 560,2	2 487,0	2 529,3	741,3	820,7	739,7
Broskve, nektarinky	13 476,3	14 739,0	14 787,5	4 432,3	4 373,0	4 170,2
Švestky, slívy	9 291,7	9 004,1	10 109,5	2 771,6	2 267,2	3 448,2
Ostatní peckové	389,1	389,0	390,2	33,8	33,0	32,3
Banány	67 941,5	67 993,6	69 286,0	449,6	446,6	439,6
Plantejny	31 178,1	32 545,7	32 974,3	0	0	0
Pomeranče	62 198,2	61 723,6	60 046,3	5 930,4	6 041,7	6 530,7
Mandarinky	18 380,6	20 736,1	20 950,2	2 462,2	2 716,1	2 840,4
Citrony	11 360,7	11 862,0	12 451,7	1 797,9	1 569,8	1 786,6
Grapefruity	5 129,9	4 927,9	4 696,7	49,9	46,9	53,7
Ostatní citrusové	5 429,6	5 715,8	5 676,1	27,6	46,9	46,6
Rybíz	649,6	645,5	687,8	644,3	640,4	679,1
Maliny	383,8	411,8	384,1	311,2	339,7	315,1
Angrešt	172,9	182,6	172,6	172,9	182,5	172,5
Borůvky	234,2	217,3	238,4	41,9	33,0	33,5
Brusinky	289,1	322,6	342,1	11,0	11,5	11,5
Jahody	3 147,4	3 200,3	3 198,7	1 368,1	1 247,5	1 152,7
Bobulové ostatní	525,1	644,8	683,8	36,9	50,3	50,3
Hrozny	61 167,4	61 561,1	60 883,4	30 062,4	28 508,3	29 083,6
Fíky	1 027,6	1 102,6	1 087,4	213,6	199,1	197,1
Mango	26 106,1	26 479,5	25 563,5	0	0	0
Avokádo	2 690,1	2 950,4	3 040,5	79,9	121,8	149,5
Ananas	14 566,8	15 010,3	14 616,1	2,0	2,0	2,0
Datle	6 409,3	6 735,1	6 749,4	11,0	3,7	3,7
Tomel	2 290,6	2 464,4	2 429,8	50,0	54,2	55,0
Kešu	1 618,0	1 668,0	1 671,0	0	0	0
Kiwi	1 048,6	1 004,4	995,5	522,3	517,6	501,6
Papája	6 091,0	6 191,5	6 342,1	0	0	0
Plody rohovníku	201,5	191,4	180,4	150,3	137,8	130,5
Tropické ovoce ost.	13 847,4	14 503,9	14 456,5	35,0	35,0	35,0
Ovoce čerstvé ost.	22 839,3	23 824,3	24 151,0	740,4	800,2	802,6
<b>Celkem</b>	<b>470 728,3</b>	<b>477 896,4</b>	<b>480 249,5</b>	<b>75 084,0</b>	<b>72 721,6</b>	<b>75 465,3</b>

Pramen : FAOSTAT Database Results

Poznámka: rok 2003 – předběžné odhady



## Produkce citrusového ovoce v zemích Středomoří

Produkce citrusového ovoce ve středomořských zemích (Španělsko, Řecko, Itálie, Kypr, Turecko, Egypt, Maroko, Izrael) dosáhla podle posledních odhadů v sezóně 2003/04 přibližně 16,4 mil. t (tj. 5% pokles proti 2002/03). Z tohoto množství představovaly pomeranče 9,4 mil. t (-5 %), mandarinky 4,1 mil. t (-6 %), citróny 2,2 mil. t (-5 %) a grapefruity 0,5 mil. t (-4 %). Snížení produkce se přičítá letnímu suchu. Největší omezení produkce bylo zaznamenáno v Itálii a Řecku (-17 %) a Maroku (-11 %), mírný nárůst se předpokládá pouze ve Španělsku a Turecku. Největším producentem a zároveň i exportérem citrusového ovoce je Španělsko, které se na celkové produkci citrusového ovoce ve Středomoří podílí 37 %, následují Itálie, Egypt a Turecko. Všechny země pěstují celý sortiment hlavních druhů citrusového ovoce s výjimkou grapefruitů, které dodává na trh pouze Izrael a Turecko, v malém množství také Kypr.

V Turecku se v sezóně 2003/04 sklídí asi 2,0 mil. t citrusového ovoce, z toho 1,1 mil. t pomerančů, 0,4 mil. t mandarinek, 0,4 mil. t citronů a 0,2 mil. t grapefruitů. Export se mírně snížil na zhruba 1,2 mil. t. Citrusové plantáže v Maroku byly postiženy nadměrným suchem a sklizeň se odhaduje na 1,2 mil. t, tj. o 11 % méně než v roce 2002/03. Pro Řecko byla předchozí sezóna uspokojivá, avšak v sezóně 2003/04 poklesne produkce asi o 17 % na celkových 1,1 mil. t, což se rovněž promítne do nižšího objemu vývozu. Pro Itálii byla minulá sezóna velmi nepříznivá a v letošním roce dochází opět k velkým ztrátám produkce citrusů. Odhaduje se, že celková sklizeň se proti minulému roku snížila asi o 17 % na objem 2,3 mil. t, což se promítne do velkého omezení množství zpracovaných citrusů a poklesu exportu.

V Egyptě bude letošní sklizeň citrusů asi o 9 % nižší než v minulém roce, avšak výši exportu to pravděpodobně významně neovlivní. Export zde má od roku 2000/01 trvale rostoucí trend a odhaduje se, že v této sezóně se opět zvýší. V Izraeli byly produktivní citrusové plantáže v minulých letech zvolna a trvale snižovány, což pravděpodobně ovlivnila neklidná situace v zemi. V letošní sezóně se celková sklizeň citrusového ovoce odhaduje na 500 tis. t (-3 %), z toho je asi 245 tis. t grapefruitů, které představují důležitou položku agrárního exportu. Pro sezónu 2003/04 se počítá s poklesem exportu o 3 % na celkových 118 tis. t, což je nejmenší množství vyvezené z Izraele za poslední desetiletí. Nejmenším producentem citrusového ovoce v oblasti Středomoří je Kypr, kde se letošní úroda odhaduje na 190 tis. t (-2 %) a export na cca 90 tis. t.

## Produkce ovoce v zemích Evropské unie

### Produkce jádrového ovoce

Vlivem pozdních mrazů, sucha a mimořádně vysokých teplot v letním období roku 2003 byla sklizeň prakticky všech druhů ovoce v zemích EU výrazně nižší v porovnání s rokem 2002. Nejvýrazněji poklesla produkce meruněk (-25 %) a broskví (-22 %), nižší byla také produkce třešní (-15 %), jahod (-10 %), konzumních jablek (-7,5 %) a hrušek (-8 %).

### Produkce konzumního ovoce v zemích EU (tis. t)

Druh	1999	2000	2001	2002	2003
Jablka	8 328	8 162	7 480	7 115	6 580
Hrušky	2 305	2 416	2 147	2 415	2 230
Broskve, nektarinky	4 313	4 306	4 124	4 029	3 130
Meruňky	633	552	502	549	410
Třešně, višně	460	496	399	448	380
Švestky	622	641	664	688	690
Jahody	912	901	884	809	730
Kiwi	446	502	361	441	420
Pomeranče	6 143	5 844	5 878	6 114	5 750
Mandarinky	2 855	2 566	2 496	2 728	2 610
Citróny	1 459	1 600	1 580	1 568	1 540
Hrozny*	2 195	2 210	2 256	1 945	2 239
<b>Celkem</b>	<b>33 256</b>	<b>32 621</b>	<b>31 378</b>	<b>31 381</b>	<b>29 120</b>

Pramen: Agra Europe (EUROSTAT, CLAM, Eurofru, ZMP)

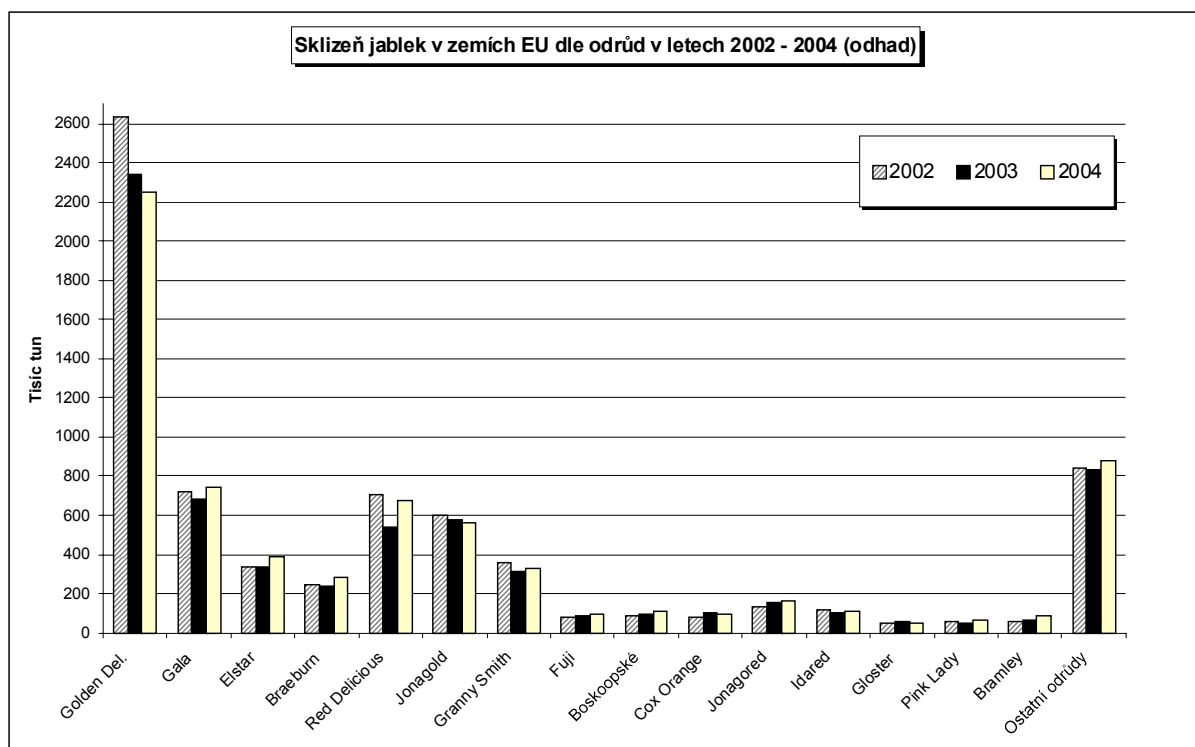
Poznámka: \* údaje včetně hroznů na sušení a hroznů na zpracování

V roce 2004 se podle odhadů očekává produkce jablek v EU průměrná v objemu kolem 6,9 mil. t. V **Německu** odhadují sklizeň na téměř stejné úrovni roku 2003. Produkce jablek skupiny Jonagold, hlavní pěstované odrůdy, bude pravděpodobně o 10 % nižší než v minulém roce, na druhé straně nabídka odrůd Booskopské a Elstar vzroste o 20 %. Ve **Francii** nadále pokračuje trend snižování výměry ovocných sadů, v roce 2004 je zaznamenán další 2% pokles oproti roku 2003. Snižuje se výměra zejména odrůd Golden a Red Delicious, naopak mírný nárůst nastal u odrůdy Gala a Granny Smith. Vyšší produkci kvalitních jablek očekávají v **Itálii**, a to zejména u odrůd Red a Golden Delicious, Braeburn a Fuji. Ve **Španělsku** po relativně vysoké úrodě jablek v roce 2003 předpokládají v roce 2004 výrazný pokles z důvodu nízkých teplot a deštivého počasí během kvetení stromů. V **Belgii** odhadují téměř 10% pokles úrody jablek v porovnání s předchozím rokem vlivem 10 – 15% poškození plodů mrazy. Odhady objemu sklizně jablek v **Rakousku** jsou velmi rozdílné v závislosti na regionech, ale celkově se očekává úroda vyšší než v roce 2003. K významnému poškození ovocných sadů krupobitím došlo zejména ve Štýrsku. V porovnání s velmi nízkou sklizní jablek v roce 2003 očekávají letos v **Řecku** její výrazné zvýšení, i když v některých regionech byly sady do určité míry poškozeny krupobitím.

#### Tržní produkce jablek v EU-15 a EU-25 podle zemí (tis. t)

Země	1996	1997	1998	1999	2000	2001	2002	2003	2004 (odhad)	2004/03 v %
Itálie	2 025	2 042	2 165	2 196	2 206	2 172	2 171	1 851	2 080	+12
Francie	1 900	2 051	1 750	2 230	2 260	1 938	1 966	1 728	1 782	+3
Německo	878	765	977	1 036	1 131	922	763	818	841	+2
Španělsko	849	821	680	837	683	806	646	680	549	-19
Velká Británie	248	152	217	256	195	212	124	156	160	+2
Nizozemsko	490	470	507	575	500	475	370	405	435	+7
Belgie	295	367	407	534	500	337	349	319	324	+1
Řecko	372	274	356	257	288	194	244	165	283	+71
Portugalsko	257	286	166	227	206	240	295	280	260	-7
Dánsko	30	33	29	32	31	29	25	25	26	+4
Rakousko	134	162	128	148	161	156	163	152	147	-3
Švédsko	19	20	18	19	23	23	20	-	-	-
<b>CELKEM EU-15</b>	<b>7 497</b>	<b>7 443</b>	<b>7 400</b>	<b>8 347</b>	<b>8 184</b>	<b>7 504</b>	<b>7 136</b>	<b>6 579</b>	<b>6 887</b>	<b>+5</b>
Česká republika	117	148	121	143	195	141	164	152	153	+1
Estonsko	9	20	9	11	10	15	15	17	5	-71
Maďarsko	552	500	482	443	695	605	527	488	590	+20
Lotyšsko	16	88	14	70	30	36	50	58	15	-74
Litva	81	218	110	110	100	155	120	180	70	-61
Polsko	1 952	2 098	1 687	1 604	2 000	2 484	2 168	2 428	2 500	+2
Slovensko	105	26	25	21	27	27	27	34	36	+5
Slovinsko	55	54	65	56	59	38	42	62	50	-19
<b>CELKEM</b>	<b>2 887</b>	<b>3 152</b>	<b>2 513</b>	<b>2 458</b>	<b>3 116</b>	<b>3 501</b>	<b>3 113</b>	<b>3 419</b>	<b>3 419</b>	<b>0</b>
<b>CELKEM EU-25</b>	<b>10 384</b>	<b>10 595</b>	<b>9 913</b>	<b>10 805</b>	<b>11 300</b>	<b>11 005</b>	<b>10 249</b>	<b>9 998</b>	<b>10 306</b>	<b>+3</b>

Pramen: EUROFEL databank, Brussels



**Přehled o naskladnění jablek dle odrůd v zemích EU-15 (tis. t)**

Odrůda	k 1.11. 1997	k 1.11. 1998	k 1.11. 1999	k 1.11. 2000	k 1.11. 2001	k 1.11. 2002	k 1.11. 2003
Annurca	85	71	65	68	69	50	50*
Boskoopské	49	72	76	76	67	25	36
Bramley	48	74	66	81	66	45	34
Braeburn	51	58	117	136	142	155	143
Coxova	79	89	88	64	90	29	44
Elstar	168	199	191	201	175	129	125
Fuji	19	17	40	39	43	56	53
Gala	69	112	177	206	221	173	169
Gloster	73	69	45	45	38	32	30*
Golden Del.	1 301	1 511	1 702	1 480	1 517	1 368	1 221
Gran. Smith	157	220	197	229	192	175	181
Idared	78	85	80	92	72	75	76
Jonagold**	378	465	512	467	445	400	417
Pink Lady	-	-	5	15	26	25	25*
Morgenduft	51	112	86	78	75	56	50*
Red Delic.	247	379	468	397	347	278	250
Renety	37	56	54	56	49	30	20
Ostatní	118	229	207	370	154	298	278
<b>Celkem</b>	<b>3 009</b>	<b>3 818</b>	<b>4 176</b>	<b>4 100</b>	<b>3 788</b>	<b>3 399</b>	<b>3 202</b>
<b>% srovnání</b>	<b>+8</b>	<b>+27</b>	<b>+9</b>	<b>-2</b>	<b>-8</b>	<b>-10</b>	<b>-6</b>

*Pramen: CSO Ferrara - Itálie, EUROFEL Brussels, Prognosfruit 2003, 2004*

*Poznámka: \* předběžná data, \*\* Jonagold a Jonagored*

Celková produkce jablek v EU-25 je očekávána v objemu 10,3 mil. t, což je o 3 % více proti minulému roku, ale o 3 % méně v porovnání s průměrem let 2000 – 2003. Největším producentem jablek v EU-25 se stává **Polsko**, kde se sklizeň v roce 2004 odhaduje na úrovni 2,5 mil. t, tj. nárůst o 2 % proti roku 2003 a o 10 % v porovnání s pětiletých průměrem. Problémem je silnější výskyt strupovitosti plodů, a to zejména v extenzivních sadech a zahradách. V Polsku došlo v roce 2004

k rozšíření ploch intenzivních sadů jabloní. V nových výsadbách jsou zastoupeny zejména odrůdy Golden Delicious, Gala, Jonagold, Šampion a Idared.

V **Litevské a Lotyšské republice**, vlivem mrazivého počasí v době kvetení jabloní, očekávají v roce 2004 velmi nízkou sklizeň jablek, a to v objemu 70 tis. t, resp. 15 tis. t. Naproti tomu v **Maďarsku** odhadují úrodu jablek výrazně vyšší v objemu cca 590 tis. t. Podmínky během kvetení zde byly příznivé, i když 4 000 ha jabloňových sadů na severovýchodě země (hlavní pěstitelské oblasti) bylo postiženo krupobitím. Ve **Slovinsku** mělo na výši produkce jablek roku 2004 negativní dopad sucho.

V roce 2004 je produkce **hrušek** ve většině zemí odhadovaná vyšší než v minulém roce. Výjimku tvoří Španělsko, kde se vlivem jarních mrazů a deštivého počasí v hlavních pěstitelských regionech předpokládá pokles produkce. Naopak v Nizozemsku, Belgii, Francii a Německu očekávají výrazný nárůst objemu sklizně hrušek v porovnání s průměrnou sklizní v roce 2003. Zvýšení produkce je zaznamenáno zejména u odrůd Wiliamsova, Lucasova a Konference.

#### Tržní produkce hrušek v EU-15 a EU-25 podle zemí (tis. t)

Země	1997	1998	1999	2000	2001	2002	2003	2004 (odhad)	2004/03 v %
Itálie	659	1 115	784	876	793	948	831	950	+14
Francie	234	246	288	259	254	237	191	230	+20
Německo	37	55	54	65	47	64	49	58	+18
Španělsko	577	563	682	597	660	603	612	525	-14
Velká Británie	25	25	18	34	33	35	35	34	-3
Nizozemsko	145	140	135	195	70	180	170	220	+29
Belgie	130	151	165	180	89	173	176	213	+20
Řecko	41	67	62	53	47	39	32	46	+44
Portugalsko	174	20	140	94	135	102	80	163	+103
Švédsko	1	1	2	2	1	1	-	-	-
Dánsko	6	5	4	6	6	5	4	5	+25
<b>CELKEM EU-15</b>	<b>2 029</b>	<b>2 388</b>	<b>2 334</b>	<b>2 361</b>	<b>2 135</b>	<b>2 387</b>	<b>2 180</b>	<b>2 444</b>	<b>+12</b>
Česká republika	1	2	2	3	2	2	2	2	0
Polsko	42	83	67	82	77	90	77	100	+30
Slovensko	0	0	0	0	0	0	0	0	0
Slovinsko	3	6	5	5			6		
<b>CELKEM</b>	<b>46</b>	<b>91</b>	<b>73</b>	<b>90</b>	<b>79</b>	<b>92</b>	<b>85</b>	<b>102</b>	<b>+20</b>
<b>CELKEM EU-25</b>	<b>2 075</b>	<b>2 479</b>	<b>2 407</b>	<b>2 451</b>	<b>2 214</b>	<b>2 479</b>	<b>2 265</b>	<b>2 546</b>	<b>+12</b>

Pramen: EUROFEL databank, Brussels

#### Naskladnění hrušek v EU dle odrůd k v letech 1997 – 2003 (tis. t)

Odrůda	1997	1998	1999	2000	2001	2002	2003*
Abate Fettel	74	126	67	73	89	107	75
Blanquilla	81	81	58	73	53	34	28
Boscova	14	45	21	31	27	29	23
Coscia	-	-	-	28	1	1	-
Děkanka Robertova	48	75	46	75	47	72	41
Gyotova	-	-	-	12	1	-	-
Konference	277	307	284	304	282	321	213
Krassanská	21	32	17	19	16	18	13
Kristalli	6	7	-	11	8	6	3
Rocha	-	-	96	78	94	71	-
Ostatní	53	116	61	30	55	63	26
<b>Celkem EU</b>	<b>574</b>	<b>789</b>	<b>650</b>	<b>734</b>	<b>673</b>	<b>722</b>	<b>227</b>

Pramen: CSO Ferrara - Itálie, EUROFEL Brussels, Prognosfruit 2003, 2004

Poznámka: data jsou v termínu k 1. 12. daného roku, \* data za rok 2003 jsou v termínu k 1. 1. 2003

## Produkce třešní a višní

Hlavními producenty třešní a višní v rámci EU-15 je zejména Německo, následuje Itálie a Španělsko. Dalšími významnými pěstiteli třešní z nových členských států EU je Polsko, Česká republika a Maďarsko.

V produkci višní v rámci EU-25 je na prvním místě Polsko následované Německem, Maďarskem a Českou republikou.

### Přehled o produkci třešní a višní (t)

Země	Produkce třešní			Produkce višní		
	2001	2002	2003	2001	2002	2003
Rakousko	32 069	21 818	29 384	5 630	3 738	4 900
Německo	139 900	110 000	135 000	98 700	65 000	95 000
Řecko	41 482	46 808	50 000	3 000	3 000	3 000
Itálie	117 347	125 700	100 518	9 000	9 000	9 000
Portugalsko	11 981	19 990	20 000	600	600	600
Španělsko	85 600	112 900	93 900	1 500	1 500	1 500
Belgie	3 000	6 800	9 200	-	-	-
Lucembursko	75	280	224	-	-	-
Dánsko	3 000	3 000	3 000	-	-	-
Francie	55 579	70 000	57 000	-	-	-
Nizozemsko	200	200	200	-	-	-
Švédsko	900	621	621	-	-	-
Velká Británie	1 400	1 300	1 000	-	-	-
<b>Celkem</b>	<b>492 533</b>	<b>519 417</b>	<b>500 047</b>	<b>118 430</b>	<b>82 838</b>	<b>114 000</b>
ČR	12 194	10 289	9 474	9 623	18 194	14 853
Maďarsko	16 237	6 597	7 000	56 016	38 150	38 000
Estonsko	804	1 435	1 500	-	-	-
Polsko	44 645	40 756	44 122	179 709	173 154	191 127
Slovensko	3 898	3 618	1 992	1 248	1 125	1 562
Slovinsko	2 384	3 501	2 410	352	317	518
<b>Celkem</b>	<b>80 162</b>	<b>66 196</b>	<b>66 498</b>	<b>246 948</b>	<b>230 940</b>	<b>246 060</b>

Pramen: FAOSTAT Database Results

## Produkce broskví a nektarinek

Podle červnových odhadů bude v roce 2004 celková produkce broskví a nektarinek v porovnání s minulým rokem vyšší cca o 26 %. Nejvýznamnějšími producenty v rámci EU je Itálie, Španělsko, Řecko a Francie, kde se odhaduje vyšší sklizeň tohoto ovoce. Výjimku tvoří pouze Španělsko, kde vlivem jarních mrazů došlo k poškození výsadby a úroda se odhaduje o 20 % nižší.

### Přehled o produkci broskví a nektarinek v jižní Evropě (tis. t)

Země	2001	2002	2003	2004 (odhad)
<b>Řecko celkem</b>	<b>920</b>	<b>652</b>	<b>132</b>	<b>923</b>
- konzumní broskve	252	212	45	255
- ostatní	560	360	75	572
- nektarinky	108	80	12	95
<b>Španělsko celkem</b>	<b>1 036</b>	<b>1 296</b>	<b>1 227</b>	<b>976</b>
- konzumní broskve	205	261	286	200
- ostatní	532	643	570	494
- nektarinky	299	392	371	282
<b>Francie celkem</b>	<b>453</b>	<b>454</b>	<b>349</b>	<b>386</b>
- konzumní broskve	262	263	193	221
- ostatní	8	6	6	7
- nektarinky	183	184	149	158

Tabulka pokračuje na následující straně

Pokračování tabulky

Země	2001	2002	2003	2004 (odhad)
<b>Itálie celkem</b>	<b>1 574</b>	<b>1 800</b>	<b>1 353</b>	<b>1 660</b>
- konzumní broskve	840	913	690	801
- ostatní	142	154	118	114
- nektarinky	592	733	544	745

Pramen: EUROPECH, Agra Europe

## Produkce bobulového ovoce

Pěstování borůvek se během posledních let značně rozšířilo v řadě zemí EU, což platí zejména pro Polsko a některé další nové členské státy. V **Německu** se pěstitelské plochy borůvek nacházejí zejména ve spolkové zemi Dolní Sasko, v ostatních oblastech slouží plochy borůvek k rozšíření sortimentu nabídky pro přímý prodej na místních trzích. Hlavním dodavatelem borůvek do Německa bylo v roce 2003 **Polsko**, kde se vlivem dobrých odbytových podmínek v posledních letech plantáže kultivovaných borůvek rozšiřují. Podle posledních odhadů by se mohlo v roce 2004 sklídit asi 4 tis. t, to je o třetinu více než v roce 2003. Ve **Francii** se borůvky pěstují hlavně pro export do Německa, v roce 2004 bude produkce přes malé změny ploch pravděpodobně vyšší než v minulém roce. Dalšími významnými dodavateli borůvek na evropské trhy je **Španělsko** a **Nizozemsko**. Nizozemsko projektuje rozšíření plantáží každým rokem o 10 %. Pro produkci raných borůvek používají skleníky a plastické tunely (asi 5 % z celkové výměry borůvek), avšak většina produkce pochází z nekrytých ploch. Na vnitřní trh jde v současné době pouze 25 % nizozemské produkce. V **Belgii** se na rozdíl od všeobecného trendu pěstování borůvek omezuje. Od pěstování se upouští v pásmech ochrany přírody, redukce ploch je kompenzována zvýšením výnosů.

### Plochy a produkce kultivovaných borůvek v zemích EU

Země	2002		2003		2004 (odhad)	
	ha	t	ha	t	ha	t
Německo	1 250	3 150	1 350	4 750	1 400	5 500
Francie	215	1 550	270	1 200	270	1 700
Nizozemsko	250	900	270	1 200	290	1 350
Španělsko	110	600	120	750	145	800
Itálie	120	600	140	600	160	800
Belgie	70	220	70	250	55	220
Portugalsko	50	70	50	80	-	-
Polsko	-	-	-	3 000	700	4 000

Pramen: Agra Europe, 2004

V **Polsku** činí pěstební výměra pro bobulové ovoce (tzn. rybíz, maliny, angrešty) cca 55 tis. ha, tj. zhruba 42 % z celkové plochy pro pěstování ovoce. Bobulové ovoce je z větší míry určeno pro průmyslové zpracování a export zejména na trhy zemí EU. Podle prvních odhadů dosáhne v roce 2004 sklizeň bobulového ovoce 241 tis. t, což je o 6 % méně oproti roku 2003.

### Produkce bobulového ovoce v Polsku

Druh	Pěstební plocha (tis. ha)				Produkce (tis. t)			
	2001	2002	2003	2004*	2001	2002	2003	2004*
Maliny	12,9	13,4	13,3	14,0	44,8	44,9	42,9	45,0
Rybíz	34,5	42,3	38,9	37,0	175,3	157,5	192,5	170,0
- z toho černý	25,0	32,0	27,0	25,0	110,0	100,0	125,0	100,0
červený	9,5	10,3	11,9	12,0	65,3	57,3	67,3	70,0
Angrešt	5,8	3,6	3,6	3,8	29,6	21,7	20,3	25,5

Pramen: Agra Europe, GUS

Poznámka: \* odhad

Po nepříznivé sezóně 2003, která způsobila výrazné ztráty producentům **jahod** v jižní Evropě, se jejich pěstební plochy v roce 2004 snižují, a to především v Itálii a Španělsku. V Itálii došlo k 6% poklesu ploch na celkových 3 913 ha, ve Španělsku na 8 tis. ha. Španělským pěstitelům jahod a obchodníkům začalo na evropských trzích v posledních letech značně konkurovat Maroko, kde se pěstební plochy jahod rozšířily z 815 ha v roce 1994 na 2 560 ha v roce 2003 a export během tohoto období vzrostl z 8 tis. t na 90 tis. t.

### Produkce jahod v Itálii (ha)

Ukazatel	2002	2003	2004
Severní oblasti	1 864	1 834	1 676
Jižní oblasti	2 011	1 939	1 881
Ostatní	389	381	356
<b>Celkem</b>	<b>4 264</b>	<b>4 156</b>	<b>3 913</b>

*Pramen: Agra Europe, CSO*

Ve **Slovenské republice** dosáhl v roce 2003 počet ovocných stromů 17,1 mil. ks, ze kterých se sklídilo celkem 88,9 tis. t ovoce, což je 6% nárůst oproti minulému roku. Rozloha intenzivních sadů v roce 2003 činila 6 672 ha s produkcí 41,1 tis. t, což je o 28 % více než v roce 2002. Výrazně se zvýšila rozloha sadů jedlých kaštanů, mírně plocha sadů hrušní, angreštů, rybízů, meruňek, višni a slivoní. Největší podíl na produkci ovoce intenzivních sadů mají jablka (82,8 %), dále broskve (6,6 %) a švestky (4,2 %).

V roce 2003 bylo na Slovensku 125 skladů ovoce s kapacitou 41 612 t, z toho 56 skladů s klimatizací s kapacitou 31 823 t (11 741 t představují sklady ULO a 2 810 t sklady s řízenou atmosférou). K 31. 5. 2004 byly zaevidované tři odbytové organizace ovoce, a to SK FRUIT, BONUM a VOZDO.

V zahraničním obchodě s čerstvým ovocem má Slovensko záporné saldo. V roce 2003 bylo dovezeno 173,1 tis. t, což představuje téměř 3% nárůst proti minulému roku. Největší podíl (32,6 %) na dovozech má citrusové ovoce a banány (30,9 %). Vývoz ovoce dosáhl 4,1 tis. t v porovnání s 1,9 tis. t roku 2002.

### Přehled o výměře a produkci ovoce intenzivních sadů ve Slovenské republice

Ovocný druh	Plocha intenzivních sadů v ha		Produkce ovoce v tunách	
	2002	2003	2002	2003
Jabloně	3 724	3 519	27 384	34 070
Hrušně	121	143	250	386
Broskvoně	832	787	1 380	2 719
Meruňky	243	272	119	312
Švestky	519	525	1 434	1 743
Třešně	159	139	128	232
Višně	176	185	254	388
Slivoně	37	37	201	247
Angrešt	18	21	67	47
Rybíz	733	853	287	368
Ořechy vlašské	43	32	63	122
Jedlé kaštany	12	29	5	2
Maliník	*62	*67	*21	*3
Ostatní ovoce	117	128	473	492
<b>CELKEM</b>	<b>6 734</b>	<b>6 672</b>	<b>32 045</b>	<b>41 131</b>

*Pramen: Situačná a výhledová správa, Bratislava, 2003*

Poznámka: \* nezapočítává se do celkové plochy

## PRODUKCE OVOCE V ČR

Od roku 2002 došlo ke změnám ve statistickém zjišťování, jehož základem jsou výsledky celoplošného strukturálního zemědělského sčítání Agrocensus 2000. V návaznosti na naplnění stanovených požadavků EU byly zahrnuty veškeré hospodařící subjekty v zemědělství, vymezené prahovými hodnotami: výměrou od 1 ha obhospodařované zemědělské půdy, dále doplňkovými měřítky **od výměry 1 500 m<sup>2</sup> pěstovaných intenzivních plodin** (vinic, sadů, květin, venkovní zeleniny, 300 m<sup>2</sup> plochy skleníků a pařenišť), od 1 ks skotu, od 2 ks prasat, od 4 ks ovcí a koz, od 50 ks drůbeže, od 100 ks králíků nebo kozešinových zvířat a podnikatelské subjekty s chovem ryb na vodní ploše bez omezení výměry. Těmito prahovými hodnotami je určena struktura a rozměr našeho zemědělství, který se tak stává srovnatelným s evropskými statistickými standardy i kritérii platnými v zemích EU. **Upouští se tak od dosavadního způsobu zjišťování, který kombinoval výsledky šetření dat z předložených výkazů zpravodajskými jednotkami a z kvalifikovaného odhadu struktury pěstebních ploch plodin u zahrádkářů a drobných pěstitelů**, se současným přihlédnutím k celkové výměře zemědělské a orné půdy vykazované v katastru nemovitostí.

Na základě této metodiky činí výměra ovocných sadů v ČR k 31. 5. 2004 podle údajů ČSÚ 24 984 ha. Největší plochy sadů se nacházejí v kraji Jihomoravském (6 036 ha) a Středočeském (4 001 ha), následuje kraj Ústecký (2 995 ha) a Královéhradecký (2 915 ha).

Celková sklizeň ovoce v ČR v roce 2003 byla podprůměrná, o 16,5 % nižší v porovnání s předchozím rokem, a dosáhla objemu 358,7 tis. t. Produkce ovoce z intenzivních sadů se na tomto objemu podílela 51 %, zbývající část pochází z neintenzivních sadů, zahrad, alejí apod. Na rozdíl od předchozího roku došlo (s výjimkou meruněk, švestek a slív) téměř u všech sledovaných ovocných druhů k poklesu produkce. Důvodem bylo dlouhotrvající sucho a vysoké teploty, což mělo za následek i nižší výnosy ovoce (plody menších velikostí). Celkově však ovoce vykazovalo vyšší obsah cukru.

### Celkový počet stromů, keřů v ČR (ks)

Ovocný druh	1997	1998	1999	2000	2001	2002	2003	2004
Jabloně	19 783 975	19 873 847	19 843 266	19 590 207	19 112 332	18 347 914	17 559 639	10 426 291 <sup>3)</sup>
Hrušně	2 347 245	2 377 056	2 369 385	2 293 207	2 152 421	1 339 570	1 250 355	417 112 <sup>3)</sup>
Broskvoně	990 243	944 037	903 022	960 866	816 693	887 229	898 681	539 598 <sup>2)</sup>
Meruňky	1 208 294	1 180 274	1 168 311	1 109 218	989 614	1 460 582	1 277 522	481 137 <sup>2)</sup>
Švestky pravé	3 662 091	3 702 253	3 687 348	3 482 822	3 223 209	3 194 397	2 769 537	286 235 <sup>3)</sup>
Třešně	1 639 329	1 623 248	1 613 217	1 538 869	1 467 515	1 380 303	1 340 089	354 021 <sup>2)</sup>
Višně	1 185 802	1 205 932	1 195 959	1 236 167	1 220 338	1 746 212	1 654 236	909 806 <sup>2)</sup>
Ostatní švestky, slívy, renklódy	880 886	908 607	890 872	848 453	782 181	839 837	795 113	
Angrešt	4 272 262	4 170 565	4 072 336	3 887 466	3 580 857	2 753 608	2 315 110	109 730 <sup>1)</sup>
Rybíz	12 689 517	12 392 805	12 077 530	11 817 545	11 458 524	12 431 982	11 022 796	4 586 599 <sup>1)</sup>
Ořešáky vlašské	876 721	886 756	885 878	854 191	813 635	771 369	721 365	30 947 <sup>3)</sup>
<b>POČET CELKEM (bez jahod)</b>	<b>49 536 365</b>	<b>49 265 378</b>	<b>48 707 124</b>	<b>47 619 011</b>	<b>45 617 318</b>	<b>45 153 003</b>	<b>41 604 443</b>	
Jahody (ha)	3 005	2 948	2 899	2 863	2 240	2 162	1 942	404 <sup>2)</sup>
Maliny (ha)	334	338	309	317	215	-	-	-

Pramen: ČSÚ

Poznámka: Rok 2002 a 2003 – údaje za zemědělský sektor s dopočtem sektoru domácností

Rok 2004 – údaje pouze za zemědělský sektor bez dopočtu domácností,

<sup>1)</sup> odhad ČSÚ k 20. 6. 2004, <sup>2)</sup> odhad ČSÚ k 15. 7. 2004, <sup>3)</sup> odhad ČSÚ k 15. 9. 2004, - údaj není ČSÚ sledován



## Celková sklizeň ovoce v ČR (t)

Ovocný druh	1997	1998	1999	2000	2001	2002	2003	2004
Jablka	291 007	283 148	264 092	339 431	221 164	316 816	243 382	153 591 <sup>3)</sup>
Hrušky	19 954	24 688	23 007	25 183	16 339	13 780	9 682	5 647 <sup>3)</sup>
Broskve	7 263	7 066	6 932	11 197	4 764	9 196	9 090	6 604 <sup>2)</sup>
Meruňky	7 860	5 515	10 153	7 445	3 738	4 281	14 334	5 782 <sup>2)</sup>
Švestky pravé	32 420	18 588	16 568	14 019	18 114	19 357	20 626	2 598 <sup>3)</sup>
Třešně	10 457	13 488	14 050	13 613	12 194	10 289	9 474	3 242 <sup>2)</sup>
Višně	6 646	8 108	9 158	9 928	9 623	18 194	14 853	9 358 <sup>2)</sup>
Ostatní švestky, slívy, renklódy	6 130	5 062	4 300	4 261	4 942	5 892	8 353	
Angrešt	8 532	8 805	8 352	6 824	4 816	4 091	4 046	149 <sup>1)</sup>
Rybíz	20 543	19 890	22 792	18 089	16 597	13 487	13 472	4 654 <sup>1)</sup>
Ořechy vlašské	3 723	5 379	6 199	6 465	5 445	4 036	3 901	202 <sup>3)</sup>
<b>OVOCE CELKEM (bez jahod a malin)</b>	<b>414 535</b>	<b>399 717</b>	<b>385 602</b>	<b>456 455</b>	<b>317 736</b>	<b>419 418</b>	<b>351 213</b>	
Jahody	16 606	12 854	14 169	12 547	10 589	10 407	7 515	2 261 <sup>2)</sup>
Maliny	756	741	700	727	488	-	-	-

Pramen: ČSÚ

Poznámka: Rok 2002 a 2003 – údaje za zemědělský sektor s dopočtem sektoru domácností

Rok 2004 – údaje pouze za zemědělský sektor bez dopočtu domácností,

<sup>1)</sup> odhad ČSÚ k 20. 6. 2004, <sup>2)</sup> odhad ČSÚ k 15. 7. 2004, <sup>3)</sup> odhad ČSÚ k 15. 9. 2004, - údaj není ČSÚ sledován

## Výnos ovoce v ČR v kg/strom, keř

Ovocný druh	1997	1998	1999	2000	2001	2002	2003	2004
Jabloně	14,71	14,25	13,31	17,33	11,57	17,27	13,86	14,73 <sup>3)</sup>
Hrušně	8,50	10,38	9,71	10,98	7,59	10,29	7,74	13,54 <sup>3)</sup>
Broskvoně	7,33	7,48	7,68	11,65	5,83	10,36	10,11	12,24 <sup>2)</sup>
Meruňky	6,50	4,67	8,69	6,71	3,78	2,93	11,22	12,02 <sup>2)</sup>
Švestky pravé	8,85	5,02	4,49	4,03	5,62	6,06	7,45	9,08 <sup>3)</sup>
Třešně	6,38	8,31	8,71	8,85	8,31	7,45	7,07	9,16 <sup>2)</sup>
Višně	5,60	6,72	7,66	8,03	7,89	10,42	8,98	10,29 <sup>2)</sup>
Ostatní švestky, slívy, renklódy	6,96	5,57	4,83	5,02	6,32	7,02	10,50	
Angrešt	2,00	2,11	2,05	1,76	1,34	1,49	1,75	1,36 <sup>1)</sup>
Rybíz	1,62	1,60	1,89	1,53	1,45	1,08	1,22	1,01 <sup>1)</sup>
Ořešáky vlašské	4,25	6,07	7,00	7,57	6,69	5,23	5,41	6,51 <sup>3)</sup>
Jahody (t/ha)	5,53	4,36	4,89	4,38	4,73	4,81	3,87	5,60 <sup>2)</sup>
Maliny (t/ha)	2,26	2,19	2,27	2,29	2,27	-	-	

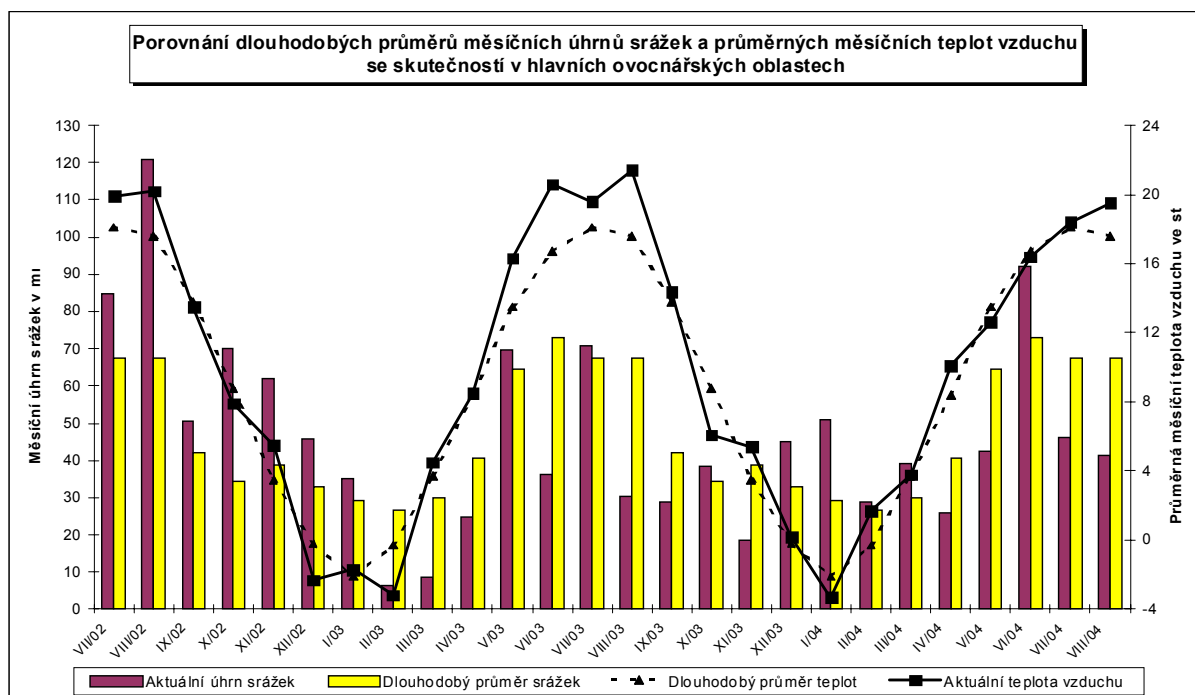
Pramen: ČSÚ

Poznámka: Rok 2002 a 2003 – údaje za zemědělský sektor s dopočtem sektoru domácností

Rok 2004 – údaje pouze za zemědělský sektor bez dopočtu domácností,

<sup>1)</sup> odhad ČSÚ k 20. 6. 2004, <sup>2)</sup> odhad ČSÚ k 15. 7. 2004, <sup>3)</sup> odhad ČSÚ k 15. 9. 2004, - údaj není ČSÚ sledován

Velmi významnou součástí našeho ovocnářství je produkce ovoce pro samozásobení (tzn. ovoce sklizené v zahradách, alejích apod). Ze sklizně roku 2003 bylo takto sklizené a použito pro vlastní potřebu (v čerstvém i zpracovaném stavu) zhruba 97 tis. t ovoce, což je pokles o 19 % proti roku 2002. V roce 2004 se odhaduje vysoká úroda jablek. Vlivem nepříznivého průběhu počasí jsou však tyto plody nízké kvality, takže se v plné míře tento objem nevykoupí ani pro zpracování.



## Stav ovocných dřevin a vývoj na trhu v ČR v průběhu marketingového roku 2003/04

První dekáda roku 2004 byla chladnější než dlouhodobý normál, ovšem srážkově nadnormální, což částečně snížilo velmi výrazný deficit vodních srážek z roku 2003. Nástup jarního období byl mírně opožděn a vegetační zpomalení se pohybovalo v období květu u všech ovocných dřevin v rozmezí 4 – 6 dní. Tento vegetační posun pokračoval po celé léto a trval prakticky až do sklizně ovoce mimo sklizně jaderovin. Úhrn vodních srážek ve vegetačním období byl všeobecně výrazně podnormální (50 – 80 % dlouhodobého normálu) s určitými rozdíly podle pěstitelských oblastí. Při lokálních bouřkách došlo k četnějšímu poškození plodů kroupami a také k lokálním silnějším infekčním tlakům houbových chorob, především strupovitosti jablek.

Násada květních pupenů byla v důsledku příznivých teplotních podmínek v roce 2004 všeobecně velmi vysoká. Avšak vlivem nepříznivých povětrnostních podmínek v době květu ovocných dřevin a keřů a jarních mrazíků došlo k poškození květenství zejména u drobného ovoce, lokálně také u merunek. Výskyt a šíření moniliového úzehu květu peckovin byl minimální, pouze v neošetřovaných výsadbách merunek došlo k částečnému poškození květů. Nižší teploty v začátku letních měsíců přinesly opoždění sklizně u merunek, třešní, višní a broskví.

U raně kvetoucích odrůd jablek došlo k poškození mladých plůdků pilatkou jablečnou, podobně v nepatrné míře u švestek pilatkou švestkovou. V některých lokalitách došlo k časným místně silným infekcím strupovitosti listů i plodů jablek. K velmi silným výskytům mšic došlo prakticky u všech ovocných druhů, především na začátku vegetačního období. Naopak méně závažný byl výskyt svilušek na ovocných stromech.

### Jabloně a hrušně

U jablek byla zaznamenána poměrně dobrá násada květních pupenů prakticky u všech odrůd. Méně příznivé podmínky v době květu se projevily nižším nasazením plůdků především u podzimních odrůd, dále u odrůd Šampion a částečně i Spartan a Idared. V důsledku chladného a suchého počasí od konce června došlo ke zpomalení tempa dynamiky narůstání plodů, a to zejména v ovocných sadech bez možnosti doplňkové závlahy. Ve druhé polovině léta bylo zjištěno v menší míře poškození plodů slunečním úžehem. Současná velikost a kvalita plodů je lokálně snížena krupobitím a někde také i nezvládnutou chemickou ochranou proti strupovitosti.

Podobný vývoj vegetace byl i u hrušní, které měly dobrou bohatost kvetení a násady plůdků byly oproti minulým letům vyšší.

### **Třešně a višně**

Násada květních pupenů byla velmi dobrá. U raných odrůd višně došlo k silné infekci moniliových úžehem u květů a letorostů, avšak u třešně k výraznějšímu poškození plodů moniliovým úžehem v letošním roce nedošlo. U třešně byl zaznamenán zvýšený výskyt mšic a částečně vrtule třešňové. Celková produkce višně má stoupající trend v důsledku zvyšujících se ploch plodných sadů.

### **Meruňky a broskvoně**

Násada květů u meruňek byla u všech odrůd velmi dobrá. Odkvět byl pouze průměrný a místně došlo k poškození květů i mladých plůdků pozdními jarními mrazíky. Také infekce houby *Monilia laxa* nezpůsobila významné poškození květů, letorostů či větviček. Pouze u drobných pěstitelů a v sadech, kde nebyla věnována potřebná pozornost fungicidní ochraně bylo zaznamenáno u některých odrůd hospodářské poškození.

Broskvoně měly velmi dobrou násadu květních pupenů, odkvět i násada mladých plůdků probíhala příznivě v intencích dlouhodobého normálu, u některých odrůd byl zjištěn velký počet srostlých „dvojplodů“. K hospodářsky významnému výskytu moniliového úžehu květů ani k infekci kadeřavosti listů nedošlo. V důsledku nižších dešťových srážek byla průměrná hmotnost plodů menší a byly z větší části použity na průmyslové zpracování.

### **Švestky a slivoně**

Všeobecně velmi dobrá násada květních oček a příznivé povětrnostní podmínky v době květu pozitivně ovlivnily počet mladých plůdků. Mimořádně byl zaznamenán výskyt srostlých „dvojplodů“, nevhodných pro tržní použití. Během celého vegetačního období docházelo k silným výskytům mšic a roztočů, pouze u obaleče švestkového byla zaznamenána nižší intenzita letu. V důsledku nedostatku srážek v letním období je hmotnost plodů menší. Celková produkce má stále zvyšující se trend v důsledku nástupu nových výsadeb švestek a slivoní do plodnosti.

### **Drobné ovoce**

Násada květenství byla všeobecně dobrá, ale povětrnostní podmínky v době květu a pozdní jarní mrazíky nepříznivě ovlivnily násadu mladých plůdků, a to především u černého rybízu. Na části ploch byl zaznamenán výskyt roztoče rybízového. Podobně jako v předcházejících letech nebyla u drobných pěstitelů uspokojivě zvládnuta chemická ochrana proti americkému padlí angreštovému, což se projevilo nejen na letorostech a listech, ale došlo i ke znehodnocení plodů. Celková produkce drobného ovoce má dlouhodobě klesající trend, který se může částečně zastavit až nástupem nových ploch do plodnosti.

## INTENZIVNÍ OVOCNÉ SADY V ČR

Uplynulou sezónu lze v intenzivních sadech považovat za průměrnou. Sklizeň ovoce z intenzivních sadů v marketingovém roce 2003/04 v objemu 183,2 tis. t byla sice o 3,3 % nižší proti předchozímu roku, avšak z dlouhodobého hlediska je považována jako normální. Vlivem vysokých teplot a sucha nedosáhly plody v některých případech předepsané velikosti, což znamenalo v porovnání s předchozími dvěma lety nižší podíl konzumního ovoce.

Nejvýznamnějším ovocným druhem intenzivních sadů zůstávají jabloně, jejichž produkce představovala 83% podíl na celkové sklizni ovoce z intenzivních sadů a z finančního hlediska tvořila 61 % tržeb za ovoce. Do obchodní sítě bylo v roce 2003 dodáno cca 49 % konzumních jablek sklizených z těchto sadů (v roce 2002 to bylo 48 %, v roce 2001 56 %, v roce 2000 jen 41 %).

Ovoce produkované v tuzemských intenzivních sadech je z hlediska jakosti srovnatelné s ovocem, produkovaným v zemích EU. Podíl kvalitního konzumního ovoce je však nižší a pohybuje se od 45 do 70 %.

### Vývoj ploch intenzivních ovocných sadů v ČR (ha)

Ovocný druh	2000		2001		2002		2003		2004	
	Σ	plodné	Σ	plodné	Σ	plodné	Σ	plodné	Σ	plodné
Jabloně	9 507	9 060	9 523	9 056	9 258	8 914	9 315	8 889	9 767	9 100
Hrušně	316	261	311	260	304	228	407	253	468	296
Broskvoně	1 758	1 717	1 474	1 421	1 361	1 288	1 290	1 249	1 373	1 314
Meruňky	2 269	2 121	2 033	1 972	1 778	1 679	1 731	1 632	1 874	1 724
Třešně	933	863	808	757	895	803	884	692	895	690
Višně	1 639	1 477	1 740	1 458	1 985	1 688	2 095	1 821	2 285	1 941
Slivoně, švestky	676	456	710	491	865	596	873	624	1 113	713
Angrešt	43	43	38	37	21	21	16	16	16	16
Rybíz červ. a bílý	761	750	788	728	949	891	1 133	1 033	1 237	1 012
Rybíz černý	364	357	354	346	358	331	425	343	444	299
Maliník	27	27	21	21	20	20	16	13	29	29
Ořešák vl.	40	40	2	2	4	4	3	3	3	3
Ostatní druhy	16	16	40	40	10	10	10	10	10	10
<b>CELKEM</b>	<b>18 349</b>	<b>17 188</b>	<b>17 842</b>	<b>16 589</b>	<b>17 808</b>	<b>16 473</b>	<b>18 198</b>	<b>16 578</b>	<b>19 514</b>	<b>17 147</b>

Pramen: ÚKZÚZ Brno, odbor trvalých kultur

Poznámka: stav vždy k 31. 5., ostatní druhy = mandloň, jeřáb černý, bez černý

### Vývoj sklizně a výnosů v intenzivních ovocných sadech v ČR

Ovocný druh	Celková sklizeň v t					Průměrný výnos t/ha				
	2000	2001	2002	2003	2004	2000	2001	2002	2003	2004
Jabloně	195 389	141 012	163 387	152 479	155 537 <sup>3)</sup>	21,57	15,57	18,33	17,15	17,09 <sup>3)</sup>
Hrušně	2 923	1 541	2 410	1 536	2 148 <sup>3)</sup>	11,20	6,39	10,57	6,07	7,26 <sup>3)</sup>
Broskvoně	10 197	4 700	5 357	6 989	7 097 <sup>2)</sup>	5,94	2,94	4,16	5,60	5,40 <sup>2)</sup>
Meruňky	3 853	3 691	1 434	4 966	5 812 <sup>1)</sup>	1,82	1,80	0,85	3,04	3,38 <sup>1)</sup>
Třešně	2 851	2 412	1 738	1 759	2 206 <sup>1)</sup>	3,30	2,98	2,16	2,54	3,20 <sup>1)</sup>
Višně	9 307	7 177	8 769	8 921	9 696 <sup>1)</sup>	6,30	4,92	5,19	4,90	4,99 <sup>1)</sup>
Slivoně, švestky	1 742	3 828	3 186	3 613	4 731 <sup>2)</sup>	3,82	7,66	5,35	5,79	6,50 <sup>2)</sup>
Angrešt	115	80	81	55	50 <sup>1)</sup>	2,67	2,12	3,86	3,46	3,13 <sup>1)</sup>
Rybíz červ., bílý	1 709	2 196	2 746	2 413	2 799 <sup>1)</sup>	2,28	2,99	3,08	2,33	2,75 <sup>1)</sup>
Rybíz černý	431	475	294	466	276 <sup>1)</sup>	1,21	1,35	0,89	1,36	0,92 <sup>1)</sup>
Maliny	45	59	39	30	38 <sup>1)</sup>	1,64	2,20	1,95	2,34	1,31 <sup>1)</sup>
<b>CELKEM</b>	<b>228 562</b>	<b>167 171</b>	<b>189 441</b>	<b>183 227</b>	<b>190 390</b>	-	-	-	-	-

Pramen: MZe, OU ČR, ÚKZÚZ Brno, odbor trvalých kultur

Poznámka: <sup>1)</sup> odhad MZe k 15. 6. 2004, <sup>2)</sup> odhad OU ČR k 31. 7. 2004, <sup>3)</sup> odhad MZe k 1. 9. 2004

**Plocha plodných a mladých ovocných intenzivních sadů podle ovocnářských oblastí ČR v roce 2004 (ha)**

Ovocné druhy	Střední Čechy		Severní Čechy		Jižní a západ Čechy		Východní Čechy		Jižní Morava		Severní Morava		CELKEM	
	plodné	mladé	plodné	mladé	plodné	mladé	plodné	mladé	plodné	mladé	plodné	mladé	plodné	mladé
Jabloně	2 252	116	2 091	78	843	59	1 429	156	1 503	192	983	65	9 100	666
Hrušně	33	75	160	11	13	5	38	40	27	30	26	12	296	172
Třešně	207	131	80	11	159	7	138	19	58	31	47	6	690	205
Višně	463	188	334	21	149	41	333	30	497	51	166	14	1 941	345
Meruňky	35	4	120	16	-	-	4	8	1 554	122	12	-	1 724	150
Broskvoně	162	2	26	6	1	-	31	3	1 083	48	11	1	1 314	60
Slivoně, švestky	60	55	119	31	90	34	86	36	196	206	161	39	712	401
Angrešt	-	-	3	-	1	-	3	-	-	-	9	-	16	0
Rybíz červ., bílý	264	73	174	30	164	39	181	41	59	9	171	34	1 012	225
Rybíz černý	98	13	30	28	39	7	52	56	1	3	80	38	299	145
Ořešák vlašský	-	-	2	-	-	-	-	-	1	-	-	-	3	0
Maliník	14	-	-	-	1	-	4	-	-	-	10	-	29	0
Ost. druhy	1	-	2	-	-	-	1	-	5	-	1	-	10	0
<b>CELKEM</b>	<b>3589</b>	<b>657</b>	<b>3141</b>	<b>232</b>	<b>1460</b>	<b>192</b>	<b>2300</b>	<b>389</b>	<b>4984</b>	<b>692</b>	<b>1677</b>	<b>209</b>	<b>17146</b>	<b>2369</b>

Pramen: ÚKZÚZ Brno, odbor trvalých kultur

Poznámka: ostatní druhy = mandloň, jeřáb černý, bez černý

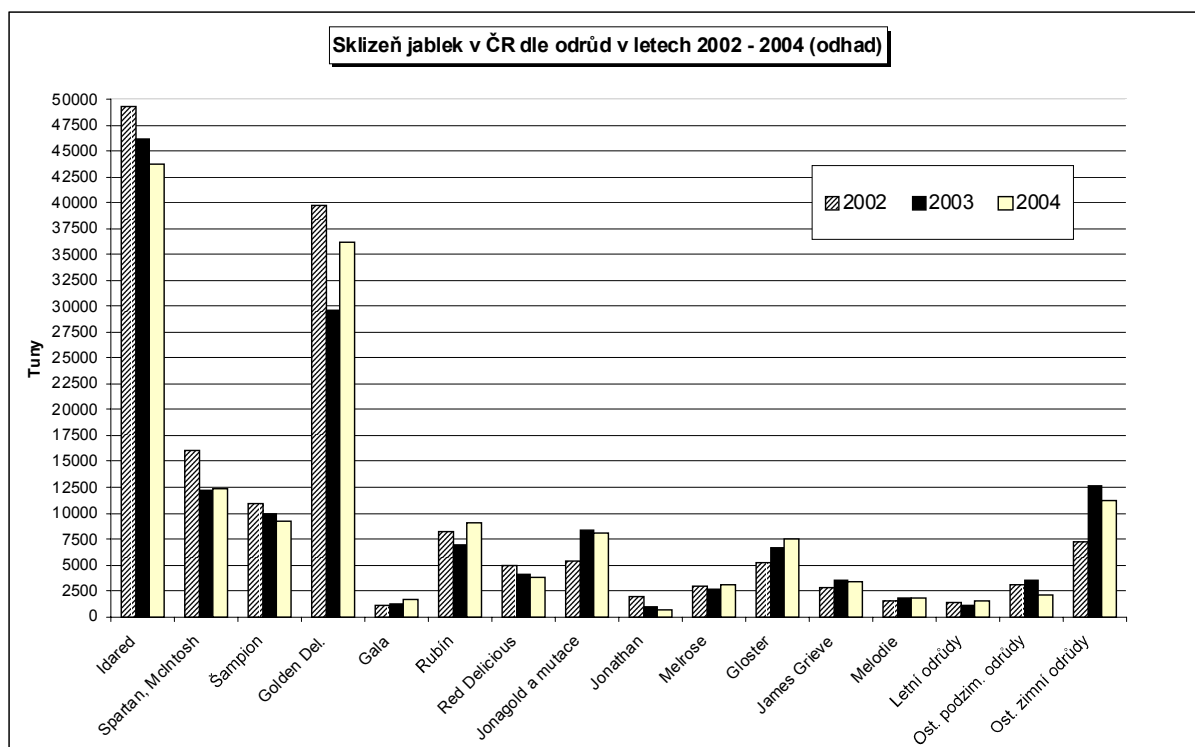
**Skliž ovoce z intenzivních ovocných sadů podle ovocnářských oblastí ČR v roce 2003 a prognóza na rok 2004 (t)**

Ovocné druhy	Střední Čechy		Severní Čechy		Jižní a-západ Čechy		Východní Čechy		Jižní Morava		Severní Morava		CELKEM	
	2003	2004	2003	2004	2003	2004	2003	2004	2003	2004	2003	2004	2003	2004
Jabloně <sup>3)</sup>	33 805	36 009	26 941	28 835	12 984	12 899	28 080	29 666	27 241	29 038	23 428	19 090	152 479	155 537
Hrušně <sup>3)</sup>	153	167	789	1 157	147	185	266	407	123	95	57	137	1 536	2 148
Třešně <sup>1)</sup>	327	514	163	283	476	420	718	809	49	114	25	66	1 759	2 206
Višně <sup>1)</sup>	1 151	1 621	1 714	1 937	732	598	1 921	2 457	2 838	2 455	566	628	8 921	9 696
Meruňky <sup>1)</sup>	123	113	60	139	-	-	10	2	4 751	5 552	22	6	4 966	5 812
Broskve <sup>2)</sup>	878	664	168	125	-	-	286	266	5 653	6 031	3	11	6 989	7 097
Slivoně, švestky <sup>2)</sup>	32	180	762	595	496	720	510	525	894	1 294	919	1 417	3 613	4 731
Angrešt <sup>1)</sup>	-	-	5	7	2	3	3	6	-	-	44	34	55	50
Rybíz červ., bílý <sup>1)</sup>	341	390	418	266	201	617	491	779	240	194	723	553	2 413	2 799
Rybíz černý <sup>1)</sup>	44	49	24	13	44	43	137	93	4	1	215	77	466	276
Maliny <sup>1)</sup>	5	14	-	-	-	1	18	11	-	-	7	12	30	38
<b>CELKEM</b>	<b>36 859</b>	<b>39 721</b>	<b>31 043</b>	<b>33 357</b>	<b>15 081</b>	<b>15 486</b>	<b>32 438</b>	<b>35 021</b>	<b>41 794</b>	<b>44 774</b>	<b>26 012</b>	<b>22 031</b>	<b>183 226</b>	<b>190 390</b>

Pramen: MZe, ÚKZÚZ Brno, odbor trvalých kultur

Poznámka: <sup>1)</sup> odhad MZe k 15. 6. 2004, <sup>2)</sup> odhad OU ČR k 31. 7. 2004, <sup>3)</sup> odhad MZe k 1. 9. 2004

Případné rozdíly jsou způsobeny zaokrouhlováním



Skližeň ovoce z intenzivních sadů dosáhne v **marketingovém roce 2004/05** přibližně objemu 190,4 tis. t, což by proti minulé sezóně představovalo 4% zvýšení. V porovnání s předchozím rokem je odhadován nárůst produkce téměř u všech druhů ovoce, zejména pak u hrušní, švestek a slivoní, třešní a meruněk. Výrazný propad sklizně nastal u černého rybízu. Produkce jablek je oproti roku 2003 odhadována vyšší, avšak podíl konzumních jablek se snížil.

V neintenzivních sadech se odhaduje celkově nižší sklizeň ovoce vhodného pro samozásobení v porovnání s předchozí sezónou. Vysoká sklizeň se předpokládá u jablek (zhruba 150 – 170 tis. t). Z důvodu značného podílu nekvalitních plodů vlivem vysokého výskytu chorob a škůdců však bude objem jablek pro přímý konzum mnohem nižší.

### Finanční vyjádření sklizně ovoce

Produkce ovoce z intenzivních sadů byla v sezóně 2003/04 zrealizována za 1,4 mld. Kč (tj. meziroční nárůst o 14 %). Ve srovnání posledních pěti let lze hovořit o mírně nadprůměrném zpeněžení produkce (+7,8 %). Jablka byla zrealizována za 852,7 mil. Kč, což představuje téměř 14% nárůst oproti předchozí sezóně. Z hlediska pětiletého průměru byla produkce jablek ze sklizně 2003 zpeněžena lépe o 5,3 %. Proti sklizni roku 2002 se významněji zvýšily tržby za produkci u většiny ovocných druhů, a to zejména u meruněk, rybízů, slivoní či broskví. Výraznější meziroční pokles tržeb nastal u jahod, malin a hrušek.

Celkové tržby za produkci ovoce z neintenzivních sadů v sezóně 2003/04 dosáhly téměř stejné úrovně tržeb v předchozí sezóně a činily 808,9 mil. Kč. Jablka sklizená z těchto sadů představovala hodnotu 199,5 mil. Kč, což je o 24 % méně než v minulé sezóně.

Porovnání finančního vyjádření produkce ovoce v ČR v intenzivních a neintenzivních ovocných sadech v letech 2000 - 2003 uvádí tabulka v příloze č. 3 této zprávy.

### Inventarizace ovocných sadů

V současné době je v ČR dle evidence ÚKZÚZ Brno celkem 20 679 ha ovocných sadů, z toho produkční intenzivní výsadby představují 19 514 ha. Zbývajících 1 165 ha jsou sady buď v ekologickém systému pěstování nebo sady extenzivní, tzn. chemicky neošetřované, ze kterých je ovoce určeno na zpracování nebo není sklízeno vůbec.

Významným negativním rysem intenzivních sadů je jejich věková struktura. Plochy přestárých sadů (tzn. ve věku nad 25 let) dosahují podílu 48,8 %. Naproti tomu je pozitivní skutečností růst podílu mladých výsadeb (z 8,8 % v roce 2003 na 12,2 % v roce 2004).

Nejhorší věkovou strukturu má nadále drobné ovoce stejně jako jabloně, broskvoně a meruňky. Nejpriznivější věková struktura výsadeb je u švestek a slivoní a rovněž u třešní a hrušní.

Přesný soupis ploch intenzivních ovocných sadů podle ovocných druhů, odrůd, podnoží, stáří a krajů provádí od roku 1993 ÚKZÚZ Brno. Vyhodnocení uvádí následující tabulka.

#### Vyhodnocení plochy intenzivních sadů hlavních ovocných druhů v ČR podle plodnosti k 31. 5. 2004

Ovocný druh		Výsadby neplodné (mladé)	Začátek plodnosti	Plná plodnost	Pokles plodnosti	Celkem
Jabloně	ha	665,9	713,1	2 918,8	5 468,7	9 766,5
	%	6,8	7,3	29,9	56,0	100,0
Hrušně	ha	172,3	60,2	80,5	155,1	468,1
	%	36,8	12,9	17,2	33,1	100,0
Broskvoně	ha	59,6	81,2	408,1	824,6	1 373,5
	%	4,3	5,9	29,7	60,1	100,0
Meruňky	ha	150,0	64,2	904,6	755,6	1 874,4
	%	8,0	3,4	48,3	40,3	100,0
Třešně	ha	204,7	63,0	389,6	237,4	894,7
	%	22,9	7,0	43,5	26,6	100,0
Višně	ha	344,7	443,2	625,9	871,6	2 285,4
	%	15,1	19,4	27,4	38,1	100,0
Slivoně, švestky	ha	400,6	195,2	397,6	119,9	1 113,3
	%	36,0	17,5	35,7	10,8	100,0
Angrešt	ha	-	1,4	0,5	13,6	15,5
	%		9,0	3,2	87,8	100,0
Rybíz bílý	ha	0,2	-	1,2	11,2	12,6
	%	1,6		9,5	88,9	100,0
Rybíz červený	ha	225,1	58,5	117,3	823,5	1 224,4
	%	18,3	4,8	9,6	67,3	100,0
Rybíz černý	ha	145,2	26,1	49,8	223,4	444,5
	%	32,7	5,9	11,2	50,2	100,0
<b>CELKEM</b>	<b>ha</b>	<b>2 368,4</b>	<b>1 706,1</b>	<b>5 894,0</b>	<b>9 504,4</b>	<b>19 472,9</b>
	<b>%</b>	<b>12,2</b>	<b>8,8</b>	<b>30,2</b>	<b>48,8</b>	<b>100,0</b>

Pramen: ÚKZÚZ Brno, odbor trvalých kultur

Podle údajů odboru trvalých kultur ÚKZÚZ Brno nadále meziročně klesají plochy sadů obhospodařované státními podniky, církví a družstvy. Naproti tomu je v posledních letech výrazný trend zvyšování ploch sadů, které obhospodařují fyzické osoby.

#### Hodnocení formy podnikatelské činnosti u uživatelů ovocných sadů v ČR v roce 2003

Ovocnářská oblast	SKUPINA								CELKEM	
	I.		II.		III.		IV.		Počet	Plocha
	Počet	Plocha	Počet	Plocha	Počet	Plocha	Počet	Plocha		
Středočes.	5	13,0	11	1 092,1	18	2 175,2	89	964,7	123	4 245,0
Jiho- a západočes.	4	11,3	1	5,6	10	895,9	95	737,6	110	1 650,4
Severočes.	2	40,3	4	319,1	17	1 480,2	129	1 530,9	152	3 370,6
Východoč.	1	1,8	4	923,0	11	701,4	136	1 061,4	152	2 687,6
Jihomorav.	3	84,3	14	633,9	83	3 882,1	521	1 076,8	621	5 677,0
Severomor	3	7,6	6	464,6	16	1 054,4	66	357,5	91	1 884,0
<b>Celkem</b>	<b>18</b>	<b>158,3</b>	<b>39</b>	<b>3 438,3</b>	<b>153</b>	<b>10 189,2</b>	<b>1 033,0</b>	<b>5 728,9</b>	<b>1 243</b>	<b>19 514,6</b>

Pramen: ÚKZÚZ Brno, odbor trvalých kultur

Poznámka: Skupiny: I. – sady, které obhospodařuje státní podnik (školní zemědělské podniky, školní statky, církev apod.)

II. - sady, které obhospodařují družstva (ZD, ZOD, HD, ZVD, DV, OD)

III. - sady, které obhospodařují ostatní právnické osoby (a.s., s.r.o., ostatní subjekty)

IV. - sady, které obhospodařují fyzické osoby

## Obnova ovocných sadů v ČR

V období od roku 1995 do 31. 5. 2004 bylo v ČR nově vysázeno celkem 6 486 ha intenzivních ovocných sadů, z toho s podporou v rámci dotační politiky státu 5 756 ha. Největší plochy nových výsadeb se nacházejí v ovocnářské oblasti jihomoravské, středočeské a východočeské. V roce 2003 se s dotační podporou nově vysadilo 1 120 ha ovocných sadů.

Kromě jabloní se v poslední době obnovují výsadby višňi, slivoní a rybízů. U jabloní je hlavní odrůdou Golden Delicious (a var.) s plochou 2 251 ha, Idared zaujímá plochu 2 016 ha, Spartan a McIntosh 942 ha, Rubín a Bohemia 716 ha, Jonagold (a mutace) 519 ha a Šampion 551 ha.

Do května 2004 bylo vysázeno 219 ha sadů a předpokládá se, že bude během roku 2004 dále vysázeno dalších cca 300 ha.

### Souhrn ploch výsadeb ovocných sadů v ČR podle ovocnářských oblastí za období 1995 – 2004 (ha)

Ukazatel	Středočeská	Jihoa a západočes.	Severočeská	Východočeská	Jihomoravská	Severomoravská	Celkem
Jabloně	578,4	238,6	359,5	641,4	655,5	523,9	2 997,3
Hrušně	92,0	11,0	27,3	58,6	37,7	35,0	261,6
Třešně	160,5	40,8	25,1	36,8	48,6	16,4	328,2
Višně	318,6	81,3	73,0	163,5	159,3	32,2	827,9
Meruňky	19,1	-	31,9	10,1	289,6	4,3	355,0
Broskvoně	26,6	0,4	16,4	23,2	275,2	6,8	348,6
Slivoně, švestky	71,3	78,9	69,8	90,0	288,2	147,6	745,8
Rybíz červený	75,2	40,3	67,0	119,3	39,3	56,8	397,9
Rybíz bílý	-	-	-	1,2	-	0,2	1,4
Rybíz černý	23,8	6,8	43,4	72,0	4,0	48,2	198,2
Angrešt	-	-	-	1,4	-	0,5	1,9
Maliník	11,8	1,4	-	1,5	-	5,8	20,5
Ostatní druhy	1,0	-	-	0,8	-	-	1,8
<b>Celkem</b>	<b>1 378,3</b>	<b>499,5</b>	<b>713,4</b>	<b>1 219,8</b>	<b>1 797,4</b>	<b>877,7</b>	<b>6 486,1</b>

Pramen: ÚKZÚZ Brno, odbor trvalých kultur

Poznámka: Výše dotací na 1 ha:

1995 – 53 tis. Kč,	2000 – 77 tis. Kč,
1996 – 42 tis. Kč,	2001 – 55 tis. Kč,
1997 – 50 tis. Kč,	2002 – jádroviny 150 tis. Kč, peckoviny 50 tis. Kč, bobuloviny 25 tis. Kč;
1998 – 80 tis. Kč,	2003 – jádroviny 155 tis. Kč, peckoviny 52 tis. Kč, bobuloviny 26 tis. Kč;
1999 – 60 tis. Kč,	2004 – jádroviny 150 tis. Kč, peckoviny 50 tis. Kč, bobuloviny 25 tis. Kč;

### Zastoupení odrůd jabloní v intenzivních sadech v ČR

Skupina odrůd	Odrůda jabloní	Celková výměra v ha
<b>Letní odrůdy celkem</b>		<b>150,8</b>
Podzimní odrůdy	James Grieve a mutace	266,0
	Ostatní	159,8
<b>Podzimní odrůdy celkem</b>		<b>425,8</b>
Zimní odrůdy	Šampion	551,0
	Spartan, McIntosh	941,9
	Rubín, Bohemia	715,8
	Gala	191,6
	Golden Delicious a var.	2 251,4
	Skup. Red Delicious	259,1
	Jonagold a mutace	518,7
	Jonathan	52,7
	Melrose	165,6
	Gloster	374,0
	Idared	2 016,0
	Melodie	113,4
	Ost. zimní odrůdy	807,2
<b>Zimní odrůdy celkem</b>		<b>9 189,9</b>
<b>CELKEM</b>		<b>9 766,5</b>

Pramen: ÚKZÚZ Brno, odbor trvalých kultur



V období podzim 2003/jaro 2004 bylo podle evidence ÚKZÚZ Brno vyklučeno celkem 381,3 ha přestárlých sadů (134,6 ha jabloní, 2,5 ha hrušní, 9,9 ha třešní, 50,2 ha višně, 5,2 ha meruněk, 22,8 ha broskvoní, 10,3 ha slivoní, 54,7 ha rybízu červeného a 86,1 ha rybízu černého).

### Souhrn ploch vyklučených ovocných sadů v ČR podle ovocnářských oblastí za období 1995 – 2003/04 (ha)

Ukazatel	Středo- česká	Jiho a západočes.	Severo- česká	Východo- česká	Jiho- moravská	Severo- moravská	Celkem
Jabloně	387,3	259,8	166,6	468,3	577,9	188,2	<b>2 048,1</b>
Hrušně	6,0	16,6	44,6	2,0	3,0	1,0	<b>73,2</b>
Třešně	125,2	0	9,2	22,6	33,5	42,9	<b>233,5</b>
Višně	74,5	21,5	60,6	61,6	66,2	2,9	<b>287,4</b>
Meruňky	30,6	0	19,4	0	822,9	0	<b>872,9</b>
Broskvoně	32,5	0	4,5	20,0	774,9	2,0	<b>833,9</b>
Slivoně, švestky	52,9	6,6	7,5	9,0	18,1	5,0	<b>99,1</b>
Rybíz bílý a červ.	72,1	9,6	46,3	29,6	6,0	47,4	<b>211,1</b>
Rybíz černý	4,5	6,0	18,8	59,2	30,4	68,1	<b>187,1</b>
Angrešt	0	20,0	9,0	1,6	5,0	36,0	<b>71,6</b>
Maliny	3,0	0,2	0	13,2	3,1	3,2	<b>22,7</b>
<b>Celkem</b>	<b>788,6</b>	<b>340,3</b>	<b>386,5</b>	<b>687,1</b>	<b>2 341,0</b>	<b>396,7</b>	<b>4 940,5</b>

Pramen: ÚKZÚZ Brno, odbor trvalých kultur

## ŠKOLKAŘSTVÍ V ČR

V roce 2003 došlo v porovnání s předchozím rokem ve školkařské produkci ovocných dřevin k největšímu nárůstu u ostružiníku, černého rybízu, třešní, dále u jabloní a švestek. Naopak výrazný pokles nastal zejména u hrušní, ořešáku, dále také u angreštu, mandloní a červeného rybízu.

### Přehled o školkařské výrobě v ČR (ks)

Druh	1990	1995	1998	1999	2000	2001	2002	2003
Jabloň	754 743	938 073	1 051 000	1 126 691	1 065 031	975 545	925 006	1 202 463
Hrušeň	52 985	60 658	111 167	159 449	153 328	159 631	257 526	203 500
Třešeň	136 428	82 137	66 514	123 089	75 737	98 358	86 897	140 534
Višeň	90 105	50 634	53 306	88 042	125 574	136 632	124 354	131 225
Slivoň	119 719	94 631	180 388	220 497	171 329	189 199	255 117	287 053
Meruňka	267 319	46 576	159 203	200 316	143 297	134 479	184 257	187 102
Broskvoň	195 448	65 129	143 678	161 183	110 343	179 286	146 867	174 064
Mandloň	-	-	230	80	290	2 620	1 700	475
Ořešák vlašský	20 597	37 398	26 113	24 727	15 770	20 174	17 214	13 692
Angrešt	245 024	288 293	170 859	163 500	140 113	222 880	280 018	238 335
Rybíz bílý	50 849	26 517	20 822	23 573	18 603	27 632	29 861	32 500
Rybíz černý	336 109	96 306	73 275	69 882	142 721	248 437	275 117	444 477
Rybíz červený	266 299	159 416	295 742	279 635	291 210	260 446	388 255	351 642
Maliník	661 790	357 930	119 066	92 030	74 740	104 426	200 952	195 845
Ostružiník	17 045	11 710	5 750	4 750	12 840	19 855	10 420	22 360
Jahodník	13 426 100	6 353 200	6 163 060	7 383 740	4 436 215	8 377 670	5 553 726	5 210 680

Pramen: ÚKZÚZ Brno, odbor trvalých kultur

## ZPRACOVATELSKÝ PRŮMYSL OVOCE V ČR

V současné době se ve zpracování ovoce řadí k rozhodujícím zpracovatelským kapacitám především lisovny ovoce (zejména průmyslových jablek), které však nejsou rozmístěny ve všech krajích ČR. Většina konzervářských podniků, které se zabývají zpracováním ovoce a zeleniny, jsou členy Zájmového sdružení právnických osob konzervářsko – lihovarského průmyslu (ZS KOLI).

Vývoj konzervářské kampaně v roce 2003 ovlivnil nepříznivý vývoj počasí, což se projevilo v poklesu celkového objemu nákupu ovoce na zpracování (-16,2 %). Nejvýrazněji poklesl nákup průmyslových jablek, na druhé straně vzrostl nákup zejména višně, švestek, jahod a meruněk.

Konzervářská sezóna v roce 2004 byla od samého zahájení závislá především na možnostech odbytu hotových konzervářských výrobků, nikoliv na zpracovatelských kapacitách. Z toho důvodu nabídka především letních druhů ovoce (rybíz, višně, meruňky a broskve) byla vyšší než odběry zpracovatelských podniků. Pokud se týká zpracování podzimních druhů ovoce (jablka, hrušky, švestky), je situace z hlediska zpracování příznivější a dá se reálně předpokládat, že objemy zpracování (zejména průmyslových jablek na lisování a švestek na výrobu destilátů) bude vyšší než tomu bylo v roce 2003.

Níže uvedený přehled o nákupu ovoce na zpracování představuje v roce 2003 cca 80 – 90 % celkového objemu zpracovaného ovoce v ČR, protože v objemu zpracovaných průmyslových jablek jsou zahrnuty veškeré zpracovatelské kapacity, které byly v roce 2003 v provozu.

### Náкуп ovoce v ČR pro konzervářský průmysl v letech (t)

Ovoce	1994	1995	1996	1997	1998	1999	2000	2001	2002	2003
Jablka - konzumní	8 681	7 552	8 650	5 745	6 865	7 992	4 000	1 543	4 635	4 600
- průmyslová	24 470	26 934	53 137	66 982	45 644	59 880	125 000	56 000	79 589	59 395
Hrušky	196	735	350	148	199	202	250	250	171	156
Broskve	1 018	1 012	856	634	168	649	570	290	291	259
Meruňky	1 616	1 685	3 647	819	593	1 604	690	442	242	467
Švestky	707	975	1 402	1 686	1 267	599	680	5 685	5 690	7 634
Třešně	916	486	447	166	325	474	260	208	294	280
Višně	1 079	830	890	219	157	611	104	1 467	447	2 462
Ryngle - slívy	284	104	399	344	166	179	199	114	112	130
Angrešt	116	20	39	63	13	66	130	5	12	39
Rybíz - červený	722	553	771	423	440	*388	*62	*84	*181	*553
- černý	207	67	344	12	19	-	-	-	-	-
Jahody	732	914	1 109	164	260	560	400	215	770	1 015
Vinné hrozny	.	13	350	57	36	53	60	-	-	-
Ostatní	41	952	145	86	-	75	70	-	-	-
<b>Celkem ovoce</b>	<b>40 785</b>	<b>42 832</b>	<b>72 536</b>	<b>77 548</b>	<b>56 152</b>	<b>73 332</b>	<b>132 475</b>	<b>66 303</b>	<b>92 434</b>	<b>76 990</b>
Maliny	65	89	122	12	37	48	71	69	142	190
Borůvky	210	159	138	19	177	179	100	98	301	494
Brusinky	.	66	12	15	18	54	61	78	96	189
Ostružiny	1	4	.	.	.	.	-	-	-	-
Šípky	3	.	.	.	.	.	-	-	-	-
Jeřabiny	.	.	.	.	3	.	-	-	-	-
<b>Celkem lesní plody a drobné bob. ovoce</b>	<b>279</b>	<b>318</b>	<b>272</b>	<b>46</b>	<b>235</b>	<b>281</b>	<b>232</b>	<b>245</b>	<b>539</b>	<b>873</b>
<b>CELKEM</b>	<b>41 064</b>	<b>43 150</b>	<b>72 808</b>	<b>77 594</b>	<b>56 387</b>	<b>73 613</b>	<b>132 707</b>	<b>66 548</b>	<b>92 973</b>	<b>77 863</b>

Pramen: Zájmové sdružení právnických osob konzervářsko-lihovarského průmyslu

Poznámka: \* součet všech druhů rybízu

### Ceny nakupovaného ovoce pro průmyslové zpracování v ČR v Kč/kg

Druh ovoce	2001	2002	2003	Druh ovoce	2001	2002	2003
Jablka konzumní	8,50–9,00	1,50–6,50	2,90–3,50	Ryngle, slívy	8,50–9,00	7,70–10,00	7,90–10,20
Jablka průmyslová	1,00–3,00	1,50–2,80	1,80–2,80	Rybízy	14,50–28,00	15,00–16,00	8,00–19,00
Hrušky	4,00–8,00	4,00–8,00	2,50–5,20	Angrešt	10,00–18,00	24,00	14,00–17,00
Broskve	9,00–17,40	11,00–15,00	12,00–18,00	Jahody	18,00–24,00	18,00–25,00	25,00–35,00
Meruňky	14,00–19,90	14,00–27,00	15,50–22,00	Maliny	31,00–35,00	35,00–38,00	20,00–40,00
Třešně	10,00–15,50	15,50–21,00	12,50–22,00	Borůvky	45,00–53,00	42,00–52,00	25,00–42,00
Višně	5,00–13,00	14,00–16,00	14,00–20,00	Brusinky	52,00–65,00	50,00–62,00	45,00–54,00
Švestky	5,00–7,90	7,00–10,50	7,00–12,90				

*Pramen: Zájmové sdružení právnických osob konzervářsko-lihovarského průmyslu*

Poznámka: uvedené ceny jsou ročními průměry jednotlivých podniků

### Přehled o výrobě vybraných výrobků ve zpracovatelském průmyslu ČR (t)

Název	2000	2001	2002	2003
Ovoce, ořechy a zelenina (kromě okurek) konzervované v octě nebo v kyselině octové	31 291	33 996	34 284	30 399
Marmelády, džemy apod. ostatní	22 096	25 589	30 701	-
Arašidy upravené nebo konzervované	7 140	7 237	6 560	-
Ovoce zpracované nebo konzervované	7 641	4 801	8 504	9 356

*Pramen: ČSÚ*

Poznámka: Publikované údaje jsou zjišťovány u organizací (právnických a fyzických osob) s převažující průmyslovou činností a s počtem zaměstnanců 20 a více.

# SKLADOVACÍ KAPACITY V OVOCNÁŘSTVÍ ČR

V marketingovém roce 2003/04 bylo v ČR k dispozici celkem 72 820 t kapacit pro skladování ovoce (včetně větraných a provizorních), které byly využity ze 70 %. Téměř 13 tis. t skladovacích kapacit je jen větraných, které lze využít jen k velmi krátkodobému skladování. Oproti minulé sezóně se výrazně zvýšila kapacita skladů ULO a spolu s využívanými sklady s řízenou atmosférou tvoří téměř polovinu všech skladů pro ovoce. Nové skladové kapacity jsou budovány jen minimálně. Výrazně se zvýšil počet skladů, které prošly rekonstrukcí a budováním nových technologií skladování v rámci využití finančních podpor programu SAPARD.

## Struktura skladových kapacit v ovocnářství v ČR v roce 2004 (t)

Region	TYP SKLADU				
	Větraný	Chlazený	Řízená atmosféra	ULO	CELKEM
Jižní Morava	750	4 200	3 100	2 750	10 800
Severní Morava	1 960	4 300	-	5 360	11 620
Východní Čechy	5 500	11 000	-	8 200	24 700
Střední Čechy	-	2 000	3 000	8 500	13 500
Jižní a záp. Čechy	3 000	2 000	-	1 200	6 200
Severní Čechy	1 500	2 400	-	2 100	6 000
<b>CELKEM ČR</b>	<b>12 710</b>	<b>25 900</b>	<b>6 100</b>	<b>28 110</b>	<b>72 820</b>
<b>Změna 2004/02 v %</b>	<b>-14,7 %</b>	<b>-12,8 %</b>	<b>- 25,6 %</b>	<b>+67,3 %</b>	<b>+ 4,6 %</b>

Pramen: OU ČR

V sezóně 2003/04 bylo počátkem listopadu naskladněno 47,8 tis. t jablek, což je meziroční pokles o 13 %. Vyskladňování jablek bylo velmi plynulé a pohybovalo se mezi 6 – 7 tis. t měsíčně. Nejvíce jablek se vyskladnilo v prvním skladovacím měsíci – listopadu. Ve srovnání s pětiletým průměrem byla zásoba jablek na podzim více méně průměrná. Z celkového objemu naskladněných jablek bylo 46 tis. t dodáno do obchodní sítě.

## Přehled o stavu zásob konzumních jablek

Odrůda	1.11.01	1.11.02	1.11.03	1.12.03	1.1.04	1.2.04	1.3.04	1.4.04	1.5.04	1.6.04
Spartan, McIntosh	2 060	2 987	1 999	885	488	171	54	15	8	0
Šampion	2 791	2 868	2 163	1 426	940	675	453	168	39	5
Rubín	2 615	3 326	2 212	1 222	896	673	537	405	46	0
skup. Coxova	403	270	497	429	225	193	173	78	6	5
Ostatní raně zimní	809	1 302	1 524	1 390	525	88	33	26	3	0
Golden Delicious	9 057	10 737	8 648	7 475	5 918	4 602	3 321	2 384	1 417	317
Idared	20 071	24 118	20 418	18 801	16 668	14 449	12 220	9 448	5 083	958
Jonagold	1 511	2 287	2 953	2 636	2 353	2 180	1 346	847	263	10
Jonathan	215	162	126	102	97	87	77	71	0	0
Melrose	1 352	1 505	1 394	1 107	929	604	384	114	26	0
Gloster	2 392	2 792	2 811	2 687	2 401	1 945	1 335	790	85	10
skup.Red Delicious	1 115	727	758	457	339	251	101	11	6	0
Zvonkové	352	477	383	358	297	259	249	34	26	0
Ostatní zimní	1 684	1 652	1 918	1 107	1 383	1 240	613	289	181	0
<b>Jablka celkem</b>	<b>46 427</b>	<b>55 210</b>	<b>47 804</b>	<b>40 082</b>	<b>33 459</b>	<b>27 417</b>	<b>20 896</b>	<b>14 680</b>	<b>7 189</b>	<b>1 305</b>

Pramen: MZe ve spolupráci s OU ČR,

Poznámka: skup. Coxova: Bláhovo oranžové, Coxova, Cox Orange, Gala, Kidds Orange Red, skup. Red Delicious: Starking, Starkrimson, Red Delicious, Red Spur, Well Spur,

# CENOVÝ VÝVOJ

## Ceny zemědělských výrobců

Na základě šetření ČSÚ došlo ke zvýšení cen zemědělských výrobců ovoce v roce 2003 v porovnání s rokem 2002 u většiny sledovaných druhů. K výraznému poklesu průměrné ceny došlo zejména u meruněk a třešní, k mírnému u konzumních jablek.

Ceny zemědělských výrobců konzumních jablek se v marketingovém roce 2003/04 (tj. od 1. 7. – 30. 6.) pohybovaly ve výrazně vyšších hladinách v porovnání se stejným obdobím předchozí sezóny, což bylo způsobeno nižší sklizní jablek a nižší úrovní samozásobením.

### Průměrné ceny zemědělských výrobců v ČR v Kč/t

Druh ovoce	1996	1997	1998	1999	2000	2001	2002	2003	2004*
Jablka konzumní	11 784	8 409	7 784	8 219	8 432	8 246	8 548	8 289	9 967
Jablka moštová	2 346	2 023	1 423	3 118	1 553	2 087	1 637	2 622	1 650
Hrušky	9 852	9 995	10 473	10 066	8 760	10 710	8 797	10 538	12 000
Broskve	14 397	14 243	13 750	13 407	11 709	14 602	13 957	13 711	11 500
Meruňky	11 992	13 708	17 680	11 566	13 594	18 745	22 449	15 446	13 401
Švestky	11 811	11 534	11 395	10 162	10 945	10 302	9 733	11 472	9 493
Třešně	13 050	15 499	17 610	15 462	20 756	20 278	22 753	17 182	22 532
Rybíz červený a bílý	12 754	11 133	11 403	10 847	12 704	13 232	12 872	17 573	6 221
Rybíz černý	11 485	8 921	25 115	30 273	40 764	21 984	13 072	13 383	-
Ořechy vlašské	.	.	27 358	24 060	24 075	.	.	-	-
Jahody tříděné	26 527	25 970	25 862	29 256	34 751	32 973	31 224	44 722	39 129

Pramen : ČSÚ

Poznámka: \* průměr za období 1. 1. – 31. 8. 2004

### Průměrné ceny zemědělských výrobců u jablek konzumních podle jednotlivých měsíců v ČR v Kč/t

Měsíc	Jablka konzumní								
	1996	1997	1998	1999	2000	2001	2002	2003	2004
Leden	11 789	9 600	7 268	8 306	8 375	6 002	9 823	7 783	9 719
Únor	12 335	9 439	7 514	8 566	8 558	5 796	9 915	7 557	8 783
Březen	13 731	8 743	7 777	8 248	9 262	6 337	9 084	7 639	8 915
Duben	14 177	8 290	7 764	8 665	9 759	6 056	8 737	7 712	8 800
Květen	14 142	7 915	9 370	9 256	13 356	7 741	9 067	8 721	9 811
Červen	17 224	7 457	8 180	-	-	6 766	9 643	9 383	9 954
Červenec	11 083	8 522	9 908	-	10 263	9 594	8 584	-	11 163
Spen	9 844	9 286	7 905	8 536	7 657	9 133	9 097	8 991	10 886
Září	9 737	8 405	8 324	7 924	7 110	9 482	7 694	8 110	
Říjen	9 519	7 981	7 702	7 347	6 427	8 921	7 467	8 483	
Listopad	9 625	7 524	7 116	7 937	6 061	8 789	7 853	8 119	
Prosinec	9 390	7 469	7 128	7 578	5 794	9 923	7 615	8 557	
<b>Průměr</b>	<b>11 784</b>	<b>8 409</b>	<b>7 784</b>	<b>8 219</b>	<b>8 432</b>	<b>8 246</b>	<b>8 548</b>	<b>8 289</b>	<b>9 967</b>

Pramen: ČSÚ

### Spotřebitelské ceny ovoce mírného pásma

Průměrná spotřebitelská cena konzumních jablek v roce 2003 oproti předchozímu roku vzrostla sice nevýrazně, avšak v porovnání s pětiletým průměrem byla vyšší o 5,6 %. V průběhu marketingového roku 2003/04 (tj. od 1. 7. – 30. 6.) dosahovaly spotřebitelské ceny, stejně jako ceny zemědělských výrobců, výrazně vyšších úrovní v porovnání se stejným obdobím předchozí sezóny, což bylo reakcí na nižší nabídku jablek. S klesajícím podílem tuzemských jablek na trhu a nárůstem podílu jablek z dovozu se spotřebitelská cena výrazně zvyšovala, přičemž nejvyšších hodnot dosahovala v měsících, kdy tuzemská jablka na trhu téměř nebyla.

## Vývoj cen zemědělských výrobců a spotřebitelských cen jablek konzumních v Kč/kg

ROK/CENY	1996	1997	1998	1999	2000	2001	2002	2003	2004*
CZV	11,78	8,41	7,78	8,22	8,43	8,25	8,55	8,29	9,97
SC	26,11	23,48	21,95	23,91	20,75	23,97	23,82	24,15	27,67
<b>Poměr CZV:SC v %</b>	<b>45,12</b>	<b>35,82</b>	<b>35,44</b>	<b>34,38</b>	<b>40,63</b>	<b>34,42</b>	<b>35,89</b>	<b>34,33</b>	<b>36,03</b>

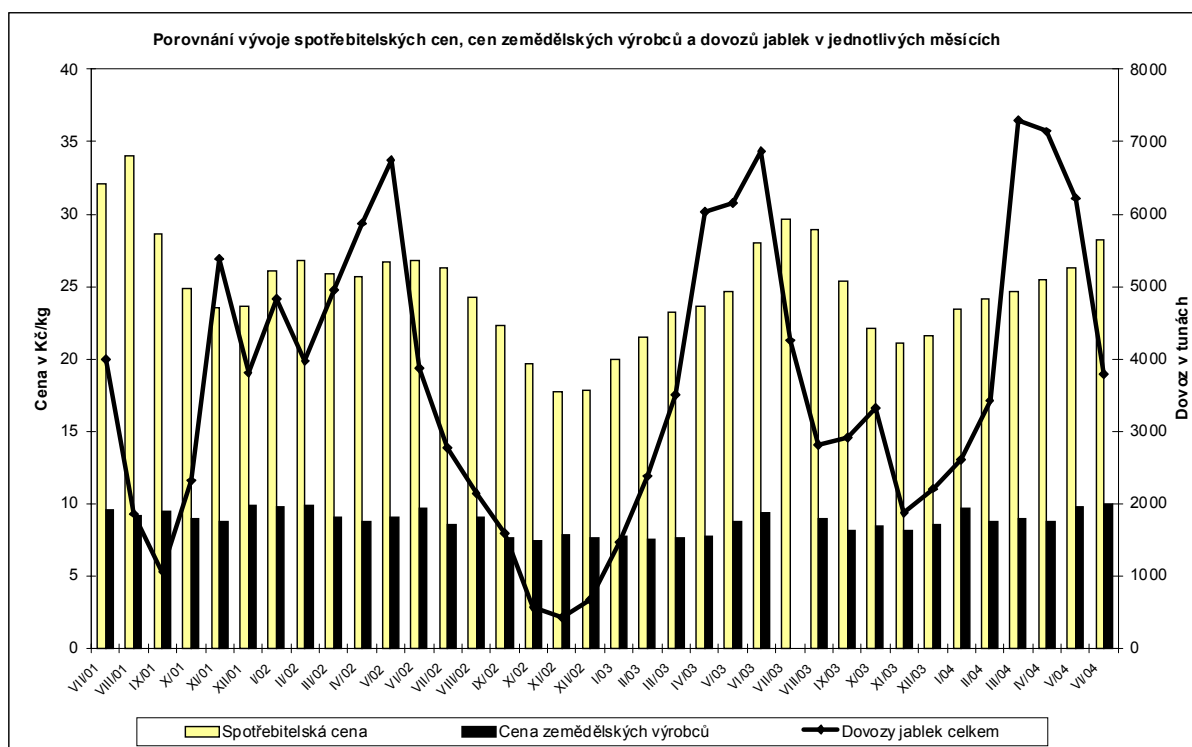
Pramen: ČSÚ

Poznámka: \* průměr za období 1. 1. – 31. 8. 2004

## Spotřebitelské ceny vybraných druhů ovoce mírného pásma I. jakostní třídy v jednotlivých měsících v Kč/kg

Měsíc	Jablka			Broskve			Stolní hrozny		
	2002	2003	2004	2002	2003	2004	2002	2003	2004
Leden	26,06	19,98	23,39	188,85	156,21	176,98	91,14	78,78	87,14
Únor	26,78	21,49	24,10	128,51	123,44	129,32	94,09	85,26	89,56
Březen	25,84	23,19	24,65	111,91	96,33	122,69	83,09	76,43	69,70
Duben	25,66	23,61	25,49	120,72	108,63	111,76	85,97	83,68	81,85
Květen	26,68	24,70	26,24	75,32	102,07	77,68	88,09	93,37	85,74
Červen	26,84	28,03	28,18	45,92	81,00	70,66	97,04	93,74	78,87
Červenec	26,32	29,66	33,23	38,68	50,12	35,06	88,74	89,60	76,56
Srpen	24,22	28,91	36,11	35,62	44,52	28,61	52,58	47,75	46,44
Září	22,30	25,38		36,54	47,95		42,07	43,93	
Říjen	19,71	22,15		40,03	49,31		46,41	45,59	
Listopad	17,70	21,08		44,70	49,73		49,03	44,29	
Prosinec	17,78	21,62		209,71	115,88		53,03	60,95	
<b>Průměr za rok</b>	<b>23,82</b>	<b>24,15</b>	<b>27,67</b>	-	-	-	<b>72,61</b>	<b>70,28</b>	<b>76,98</b>

Pramen: ČSÚ



## Spotřebitelské ceny jižního ovoce

Průměrné spotřebitelské ceny sledovaných druhů jižního ovoce po poklesu v roce 2002 opětovně vzrostly v roce 2003 u pomerančů (+4,7 %), citrónů (+10 %) a kiwi (+5,9 %); výjimku představují banány, u kterých naopak došlo k poklesu ceny o 4,8 %. Tato skutečnost bude mít zřejmý dopad na vyšší roční spotřeby jednotlivých druhů.

### Spotřebitelské ceny vybraných druhů jižního ovoce I. jakostní třídy v jednotlivých měsících v Kč/kg

Měsíc	Pomeranče					Citróny				
	2000	2001	2002	2003	2004	2000	2001	2002	2003	2004
Leden	25,73	25,28	28,84	27,68	28,96	29,86	30,45	29,25	30,03	32,56
Únor	25,14	24,34	28,14	26,15	27,43	28,86	27,65	28,43	28,73	30,27
Březen	24,16	25,29	29,00	28,14	30,99	27,77	27,53	28,68	29,05	28,99
Duben	23,98	26,86	28,64	28,60	32,16	27,23	27,42	28,37	28,40	28,21
Květen	24,24	29,70	29,67	30,21	32,70	28,07	28,53	28,47	29,71	27,24
Červen	24,52	36,34	29,90	31,98	33,55	28,52	28,22	29,38	31,68	28,53
Červenec	25,55	45,68	32,24	32,12	35,53	27,65	28,52	29,44	33,46	30,84
Srpen	25,05	47,11	30,59	33,25	36,78	28,18	31,52	29,23	33,12	30,56
Září	23,29	36,30	30,95	32,30		30,63	35,02	28,73	32,43	
Říjen	27,48	32,72	30,09	34,90		31,31	32,41	29,34	33,09	
Listopad	26,50	29,19	29,47	35,47		32,05	28,03	29,20	39,39	
Prosinec	25,69	28,43	27,78	31,13		30,87	28,99	29,95	34,08	
<b>Průměr</b>	<b>25,11</b>	<b>32,27</b>	<b>29,61</b>	<b>30,99</b>	<b>32,26</b>	<b>29,25</b>	<b>29,52</b>	<b>29,04</b>	<b>31,93</b>	<b>29,65</b>
Banány					Kiwi					
Měsíc	2000	2001	2002	2003	2004	2000	2001	2002	2003	2004
Leden	26,91	29,82	30,07	31,49	24,24	45,54	37,55	65,10	55,94	59,90
Únor	30,32	28,39	30,71	30,09	24,18	43,99	37,29	65,42	53,05	56,86
Březen	27,40	28,90	31,73	30,04	26,94	43,00	37,36	62,93	51,18	53,46
Duben	25,78	32,80	32,41	31,29	26,80	42,76	40,65	63,85	56,07	50,01
Květen	26,32	28,42	31,75	28,32	29,82	44,10	55,20	64,55	59,51	46,79
Červen	24,00	25,63	28,30	28,60	33,84	51,17	67,27	64,20	65,23	53,30
Červenec	21,54	29,79	23,42	25,88	31,17	54,55	61,81	62,26	72,88	55,85
Srpen	19,52	25,09	25,25	23,91	25,98	52,61	65,63	65,20	81,59	53,13
Září	22,71	27,87	27,19	23,07		70,76	70,99	72,72	95,29	
Říjen	23,80	28,80	23,84	22,81		64,59	75,63	72,15	94,73	
Listopad	23,27	25,19	24,11	21,72		48,34	59,85	59,43	71,87	
Prosinec	25,98	27,92	27,51	22,93		39,01	58,87	57,71	64,22	
<b>Průměr</b>	<b>24,80</b>	<b>28,22</b>	<b>28,02</b>	<b>26,68</b>	<b>27,87</b>	<b>50,04</b>	<b>55,68</b>	<b>64,63</b>	<b>68,46</b>	<b>53,66</b>

Pramen: ČSÚ

## SPOTŘEBA OVOCE V ČR

Spotřeba ovoce na osobu a rok v roce 2002 se zvýšila v porovnání s rokem 2001 o 3,4 kg (tj. o 4,8 %). Na rozdíl od spotřeby jižního ovoce spotřeba ovoce mírného pásma významně vzrostla (+7,4 %). Výrazný podíl na celkové spotřebě ovoce mají jablka, jejichž spotřeba má více méně stále rostoucí trend. Nárůst spotřeby byl rovněž zaznamenán u broskví, meruněk, švestek a višní.

### Spotřeba ovoce v ČR v hodnotě čerstvého (kg/osoba/rok)

– tj. přepočet všech výrobků z ovoce na hodnotu ovoce čerstvého

Ukazatel	1990	1991	1992	1993	1994	1995	1996	1997	1998	1999	2000	2001	2002	2003*
Ovoce celkem	59,7	64,4	69,5	72,7	71,5	72,1	73,5	71,5	72,5	75,6	75,0	70,1	73,5	72,5
z toho :														
- ovoce m. p.	44,8	45,6	47,0	48,5	42,4	39,1	42,1	40,8	44,3	46,6	47,5	43,4	46,6	45,5
- jižní ovoce	14,9	17,8	22,5	24,2	29,1	33,0	31,4	30,7	28,2	29,0	27,5	26,7	26,9	27,0

Pramen: ČSÚ

Poznámka: Položky zahrnují nejen spotřebu čerstvého ovoce, ale zároveň spotřebu ovoce na ovocné výrobky. Změna v metodice šetření nastala od roku 1992, proto nelze přesně srovnávat údaje o spotřebě jednotlivých druhů ovoce před uvedeným rokem a následnou časovou řadou.

\* odhad MZe

### Spotřeba ovoce v ČR v hodnotě čerstvého podle jednotlivých druhů (kg/os./rok)

Druh	1990	1995	1996	1997	1998	1999	2000	2001	2002
Jablka	14,5	17,8	19,0	19,5	23,0	23,5	25,0	22,0	24,7
Hrušky	1,9	2,6	2,1	2,3	2,7	2,4	2,6	1,8	1,7
Švestky	1,1	2,4	3,9	4,6	3,8	3,2	3,1	3,7	3,6
Třešně	0,8	1,5	1,2	1,0	1,2	1,4	1,3	1,1	1,1
Višně	0,3	0,5	0,6	0,4	0,5	0,5	0,4	0,5	0,8
Meruňky	1,1	1,6	2,1	1,1	1,0	1,6	1,3	1,1	1,5
Broskve	1,5	2,5	3,1	2,1	2,3	3,6	3,8	3,2	3,9
Rybíz	1,1	1,8	2,0	1,8	1,7	1,8	1,4	1,4	1,1
Angrešt	0,6	1,0	0,9	0,8	0,9	0,8	0,6	0,4	0,3
Jahody zahradní	1,4	2,2	2,0	2,1	1,8	1,9	1,8	1,8	1,9
Vinné hrozny	0,9	1,9	2,0	2,1	2,2	2,6	2,7	2,9	2,9
Lesní plody	.	2,4	2,4	2,3	2,4	2,4	2,5	2,5	2,3
Ostatní ovoce m. p.	0,3	0,9	0,8	0,7	0,8	0,9	1,0	1,0	0,8
Citróny a grapefruity	.	2,9	2,7	2,8	2,7	2,8	2,8	2,8	3,0
Pomeranče, mandarinky	.	12,5	11,8	12,6	12,2	11,2	12,1	11,5	11,7
Banány	.	15,6	14,6	13,1	11,5	12,8	10,1	9,8	9,9
Ostatní jižní ovoce	.	2,0	2,3	2,2	1,8	2,2	2,5	2,6	2,3
Ořechy ve skořápce <sup>1)</sup>	2,5	2,5	2,4	2,4	2,6	2,6	2,6	2,6	2,9

Pramen: ČSÚ

Poznámka: <sup>1)</sup> údaj nevstupuje do součtu spotřeby ovoce, \* odhad MZe

**Spotřeba ovoce** v zemích EU od počátku 90. let meziročně klesala, avšak od roku 2000 byl zaznamenán opětovný mírný nárůst. Největší roční spotřeba ovoce je v Řecku (170 kg/osobu), Itálii (145 kg), Rakousku (138 kg) a Portugalsku (130 kg), nejnižší spotřebu vykazují Irsko (85 kg), Velká Británie (83 kg) a skandinávské země.



# ZAHRANIČNÍ OBCHOD OVOCEM V ČR

## DOVOZ

Dovoz čerstvého ovoce do ČR má v posledních letech stálý rostoucí trend. V roce 2003 se v porovnání s rokem 2002 zvýšil o 4 % a dosáhl 417,5 tis. t v hodnotě 7,5 mld. Kč. Největší podíl na celkovém objemu mělo tropické a subtropické ovoce a ovoce mírného pásma, jejichž dovoz proti předchozímu roku zaznamenal opětovný nárůst. Mezi další významné položky zahraničního obchodu patřilo konzervované ovoce a ovocné šťávy.

### Dovoz vybraných druhů ovoce do ČR (t)

Komodita	1996	1997	1998	1999	2000	2001	2002	2003	2004*
Jablka	49 889	47 786	39 801	40 731	46 747	37 678	38 405	43 849	32 379
Hrušky	2 353	2 368	1 779	2 242	1 517	3 072	3 567	4 682	2 321
Třešně	117	57	114	127	97	71	107	276	36
Višně	274	239	267	136	395	361	131	114	25
Meruňky	3 439	1 185	958	2 727	1 161	1 060	4 434	2 810	1 315
Broskve	10 942	6 116	6 252	15 531	13 216	11 564	15 672	7 542	3 987
Nektarinky	11 676	5 982	5 295	12 333	10 156	11 293	15 168	10 284	2 817
Švestky, slívy	5 582	4 342	2 773	6 213	8 219	11 766	5 409	12 760	1 593
Rybíz, angrešt	473	37	128	97	98	87	79	71	138
Jahody	1 978	1 593	1 490	1 801	1 996	2 831	4 097	3 085	4 625
Maliny, ostružiny	179	23	41	61	96	103	129	83	44
Brusinky, borůvky	366	264	431	195	355	119	231	249	103
Citróny	15 180	17 142	16 142	16 867	17 622	19 518	20 305	20 771	10 838
Grapefruity	7 870	9 404	7 914	9 231	8 781	7 518	10 114	9 997	6 947
Mandarinky	44 735	52 013	49 959	45 668	49 712	42 959	49 301	49 261	26 498
Pomeranče	63 679	65 120	62 295	56 695	63 017	62 888	58 422	61 959	39 554
Ananas	1 418	1 574	1 908	2 081	1 923	2 145	2 389	3 169	1 722
Banány	148 542	133 350	117 433	131 000	104 744	100 521	104 691	111 645	75 371
Kiwi	14 007	12 723	6 396	7 403	9 658	8 450	6 218	7 402	7 464

Pramen: Celní statistika

Poznámka: \* údaje za období 1. 1. – 31. 7. 2004 zahrnující i intraobchod v rámci EU od 1. 5. 2004

## VÝVOZ

Vývoz čerstvého ovoce se v roce 2003 oproti roku 2002 snížil o 40 % na 58,7 tis. t ve finanční hodnotě 593,2 mil. Kč. Důvodem byl více než 50% pokles vývozu průmyslových jablek. Vývoz zpracovaného ovoce v roce 2003 zaznamenal téměř 5% pokles, a to především z důvodu poklesu vývozu ovocných šťáv a neslazeného zmrazené ovoce.

Podrobnější přehled o exportu i importu ovoce čerstvého i zpracovaného je uveden v tabulkové příloze č. 1. Přehled o nejvýznamnějších zemích zahraničního obchodu ČR ovocem je uveden v příloze č. 2.

## Vývoz vybraných druhů ovoce z ČR (t)

Komodita	1996	1997	1998	1999	2000	2001	2002	2003	2004*
Jablka	82 185	124 180	64 403	53 131	129 440	41 231	80 626	42 160	1 635
Hrušky	77	123	189	316	50	193	166	136	19
Třešně	354	421	1 151	557	816	883	624	941	1 329
Višně	2 184	2 260	4 180	4 748	5 282	3 790	4 471	4 028	2 698
Meruňky	760	620	44	46	27	141	7	166	29
Broskve	47	279	19	40	70	122	143	85	194
Nektarinky	104	20	2	12	46	35	51	88	47
Švestky, slívy	207	200	128	75	97	418	86	136	8
Rybíz, angrešt	3 839	2 497	3 244	4 638	2 622	2 099	1 593	1 453	321
Jahody	4	64	26	15	15	18	24	19	136
Borůvky, brusinky	55	40	157	296	37	55	23	10	-

Pramen: Celní statistika

Poznámka: \* údaje za období 1. 1. – 31. 7. 2004 zahrnující i intraobchod v rámci EU od 1. 5. 2004

## Zahraněční obchod ČR s jablky

Bilance jablek v marketingovém roce 2003/04 byla poměrně vyrovnaná. Sezóna byla charakteristická druhou nejnížší nabídkou za posledních zhruba šest let, což bylo způsobeno zejména nízkou sklizní jablek v neintenzivních sadech. Během marketingového roku 2003/04 bylo do ČR dovezeno 41,4 tis. t konzumních jablek, což představuje meziroční 20% nárůst. Výrazně vzrostly dovozy jablek pro zpracování (6,5 tis. t), které nebyly v minulých letech do ČR dováženy. Vzhledem k nižší nabídce jablek bylo využito ke zpracování i na vývoz 36 % celkové nabídky jablek (cca 105 tis. t). Pozitivní skutečností je meziroční 14% nárůst poptávky obchodní sítě po konzumních jablkách z důvodu nízké úrovně samozásobení, avšak podíl tuzemských jablek zaznamenal pokles z loňských 64 % na letošních 59 %.

Nejvýznamnějším dovozcem konzumních jablek v sezóně 2003/04 se stalo Polsko (16 748 t), následovala Itálie (11 055 t) a Belgie (3 855 t). Nejvíce moštových jablek pocházelo ze Slovenska (5 152 t) a z Ukrajiny (908 t).

Vývoz konzumních i moštových jablek z ČR výrazně poklesl, přičemž vývoz moštových jablek dosáhl objemu 36,5 tis. t (oproti 79,2 tis. t v minulé sezóně) a vývoz konzumních jablek 2,8 tis. t (oproti 4,5 tis. t). Moštová jablka směřovala tradičně na trhy Německa (28 tis. t) a Rakouska (8,4 tis. t), konzumní na Slovensko (1,9 t) a do Belgie (0,6 tis. t).

## Bilance zahraničního obchodu ovocem České republiky

Celková bilance zahraničního obchodu ČR s čerstvým a sušeným ovocem je stále vysoce pasivní a od roku 1996 se udržuje s malými ročními výkyvy na přibližně stejné úrovni. V roce 2003 se proti předchozímu roku celková množstevní záporná bilance zvýšila o 18,4 %.

### Bilance zahraničního obchodu ČR čerstvým a sušeným ovocem

Ukazatel	1996	1997	1998	1999	2000	2001	2002	2003
Tuny	-352 188	-284 905	-301 168	-338 823	-253 969	-342 659	-303 024	-358 827
Tisíc Kč	-6 803 516	-6 706 198	-6 220 863	-6 191 072	-5 855 657	-6 681 951	-6 933 728	-6 948 017

Pramen: Celní statistika

### Bilance zahraničního obchodu ČR zpracovaným ovocem

Ukazatel	1996	1997	1998	1999	2000	2001	2002	2003
Tuny	-48 651	-38 848	-50 851	-41 030	-26 428	-13 873	-41 388	-64 389
Tisíc Kč	-1 318 773	-888 701	-1 302 998	-1 495 331	-1 128 011	-965 477	-1 238 098	-1 525 276

Pramen: Celní statistika

### Bilance ovoce čerstvého a sušeného v roce 2003

Název	Údaje v tunách			Údaje v tis. Kč		
	Export	Import	Bilance	Export	Import	Bilance
Ovoce mírného pásma (bez hroznů) čerstvé	49 223	85 982	-36 759	345 057	1 375 647	-1 030 590
Hrozny čerstvé	258	34 245	-33 987	9 405	936 134	-926 729
Ovoce tropické a subtropické čerstvé i sušené	6 940	267 793	-260 853	119 018	3 953 357	-3 834 339
Ovoce ostatní čerstvé	114	1 213	-1 099	2 523	29 818	-27 295
Ovoce skořápkové	790	20 996	-20 206	58 644	1 005 569	-946 925
Ovoce sušené (včetně hroznů) a slupek	1 365	7 288	-5 923	58 574	240 713	-182 139
<b>OVOCE CELKEM</b>	<b>58 690</b>	<b>417 517</b>	<b>-358 827</b>	<b>593 221</b>	<b>7 541 238</b>	<b>-6 948 017</b>

Pramen: Celní statistika

### Bilance ovoce zmrazeného, vařeného, prozatímně konzervovaného a konzervovaného též s cukrem nebo alkoholem v roce 2003

Název	Údaje v tunách			Údaje v tis. Kč		
	Export	Import	Bilance	Export	Import	Bilance
Ovoce neslazené, zmrazené i vařené	5 887	9 175	-3 288	163 971	307 087	-143 116
Ovoce slazené, zmrazené i vařené	2	337	-335	63	9 655	-9 592
Ovoce prozatímně konzervované	104	228	-124	2 533	7 000	-4 467
Ovoce, ořechy, ov. kůry ap. konzervované cukrem	53	1 316	-1 263	2 160	50 371	-48 211
Džemy, zavařeniny, protlaky, též s cukrem	3 756	4 063	-307	123 421	193 556	-70 135
Ovoce, ořechy konzerv. cukrem nebo alkoholem	7 972	46 351	-38 379	422 652	1 188 449	-765 797
Ovocné a zeleninové šťávy bez alkoholu, též s cukrem	20 967	41 660	-20 693	531 017	1 014 975	-483 958
<b>CELKEM</b>	<b>38 741</b>	<b>103 130</b>	<b>-64 389</b>	<b>1 245 817</b>	<b>2 771 093</b>	<b>-1 525 276</b>

Pramen: Celní statistika

### Bilance ovoce čerstvého a sušeného v roce 2004 (do 31. 7.)

Název	Údaje v tunách			Údaje v tis. Kč		
	Export	Import	Bilance	Export	Import	Bilance
Ovoce mírného pásma (bez hroznů) čerstvé	6 418	49 388	-42 970	115 919	772 685	-656 766
Hrozny čerstvé	6 782	11 531	-4 749	4 893	420 682	-415 789
Ovoce tropické a subtropické čerstvé i sušené	5 777	169 719	-163 942	102 664	2 475 842	-2 373 178
Ovoce ostatní čerstvé	17	214	-197	354	7 686	-7 332
Ovoce skořápkové	342	8 958	-8 616	50 575	420 063	-669 488
Ovoce sušené (včetně hroznů) a slupek	451	3 648	-3 197	24 026	123 718	-99 692
<b>OVOCE CELKEM</b>	<b>19 787</b>	<b>243 458</b>	<b>-223 671</b>	<b>298 431</b>	<b>4 220 676</b>	<b>-3 922 245</b>

Pramen: Celní statistika

# PŘEHLED O UŽITÍ OVOCE MÍRNÉHO PÁSMA V ČR

## Bilance produkce a užití jablek v ČR v tis. t

Ukazatel	1998/99	1999/00	2000/01	2001/02	2002/03	2003/04
Domácí produkce	283,1	264,1	460,0 <sup>2)</sup>	221,2	316,8	243,4
z toho: intenzivní sady	120,9	142,6	195,4	141,0	163,4	152,5
Dovoz	42,0	47,1	28,9	48,6	34,5	47,9
<b>Celková nabídka</b>	<b>325,1</b>	<b>311,2</b>	<b>488,9</b>	<b>269,8</b>	<b>351,3</b>	<b>291,3</b>
Prodej do obchodní sítě včetně samozásobení	171,1	184,0	195,2	168,6	163,8	163,9
Nerealizovaná produkce	34,0 <sup>1)</sup>	5,0	25,0 <sup>1)</sup>	8,2	20,0	22,0
Nákup ke zpracování	53,0*	67,9	137,5	57,9	84,2	66,0
Vývoz	67,0	54,3	131,2	37,1	83,3	39,4
<b>Celková poptávka</b>	<b>325,1</b>	<b>311,2</b>	<b>488,9</b>	<b>269,8</b>	<b>351,3</b>	<b>291,3</b>

Pramen: ČSÚ, GŘC, OU ČR, Zájmové sdružení právnických osob konzervářensko-lihovar. průmyslu

Poznámka: <sup>1)</sup> jablka zejména mošťová se nesklízela pro velmi nízké ceny nákupu, <sup>2)</sup> údaj pozměněn na základě bilance,

\* údaj o nákupu pouze od ZS KOLI, neudává celkový nákup ke zpracovatelským účelům

## Bilance produkce a užití meruněk v ČR v t

Ukazatel	1999	2000	2001	2002	2003	2004*
Domácí produkce	10 153	7 445	3 738	4 281	14 334	11 000
z toho: intenzivní sady	5 197	3 853	3 691	1 434	4 966	5 812
Dovoz	2 727	1 161	1 060	4 434	2 810	1 315
<b>Celková nabídka</b>	<b>12 880</b>	<b>8 606</b>	<b>4 798</b>	<b>8 715</b>	<b>17 144</b>	<b>12 315</b>
Přímá spotřeba včetně ztrát	11 429	7 379	4 257	8 466	16 511	11 786
Nákup ke zpracování	1 405	1 200	400	242	467	500
Vývoz	46	27	141	7	166	29
<b>Celková poptávka</b>	<b>12 880</b>	<b>8 606</b>	<b>4 798</b>	<b>8 715</b>	<b>17 144</b>	<b>12 315</b>

Pramen: ČSÚ, GŘC, OU ČR, Zájmové sdružení právnických osob konzervářensko-lihovar. průmyslu

Poznámka: \* odhady, údaje o dovozu a vývozu za období 1. 1. – 31. 7. 2004

## Bilance produkce a užití broskví (včetně nektarinek) v ČR v t

Ukazatel	1999	2000	2001	2002	2003	2004*
Domácí produkce	6 932	11 197	4 764	9 196	9 090	10 000
z toho: intenzivní sady	7 100	10 197	4 700	5 357	6 989	7 097
Dovoz	27 864	23 372	22 857	30 840	17 826	6 804
<b>Celková nabídka</b>	<b>34 796</b>	<b>34 569</b>	<b>27 621</b>	<b>40 036</b>	<b>26 916</b>	<b>16 804</b>
Přímá spotřeba včetně ztrát	34 115	32 653	26 714	39 551	26 484	16 263
Nákup ke zpracování	629	1 800	750	291	259	300
Vývoz	52	116	157	194	173	241
<b>Celková poptávka</b>	<b>34 796</b>	<b>34 569</b>	<b>27 621</b>	<b>40 036</b>	<b>26 916</b>	<b>16 804</b>

Pramen: ČSÚ, GŘC, OU ČR, Zájmové sdružení právnických osob konzervářensko-lihovar. průmyslu

Poznámka: \* odhady, údaje o dovozu a vývozu za období 1. 1. – 31. 7. 2004

# PŘÍLOHY

## Příloha č. 1 – Zahraniční obchod ČR s ovocem

### Ovoce mírného pásma, čerstvé – rok 2003

Název	Údaje v tunách			Údaje v tis. Kč		
	export	import	bilance	export	import	bilance
Jablka stolní (konzumní)	4 713	37 890	-33 177	44 188	441 116	-396 928
Jablka mošťová (průmyslová)	37 447	5 959	+31 488	128 169	15 455	+112 714
Hrušky stolní (konzumní)	63	4 628	-4 565	795	83 034	-82 239
Hrušky mošťové (průmyslové)	73	53	+20	65	280	-215
Kdoule	0	0	0	0	1	-1
<b>OVOCE JÁDROVÉ</b>	<b>42 296</b>	<b>48 530</b>	<b>-6 234</b>	<b>173 218</b>	<b>539 887</b>	<b>-366 669</b>
Třešně	941	276	+665	30 830	6 304	+24 526
Višně	4 028	114	+3 914	89 504	2 597	+86 907
Meruňky	166	2 810	-2 644	2 951	80 131	-77 180
Broskve	85	7 542	-7 457	1 867	190 491	-188 624
Nektarinky	88	10 284	-10 196	2 567	268 509	-265 942
Švestky, slívy	136	12 760	-12 624	2 264	110 873	-108 609
Trnky	1	179	-178	18	1 305	-1 2087
<b>OVOCE PECKOVÉ</b>	<b>5 445</b>	<b>33 964</b>	<b>-28 519</b>	<b>130 001</b>	<b>660 208</b>	<b>-530 207</b>
Jahody	19	3 084	-3 065	1 357	152 638	-151 281
Maliny	0	79	-79	22	7 146	-7 124
Moruše, ostružiny, ap.	0	4	-4	17	1 167	-1 150
Rybíz černý	42	22	+20	685	274	+411
Rybíz červený	1 306	49	+1 257	34 482	1 156	+33 326
Rybíz bílý, angrešt	105	0	+105	4 378	7	+4 371
Brusinky	0	1	-1	2	136	-134
Borůvky	10	239	-229	894	12 550	-11 656
Ostatní druhy Vaccinium	0	8	-8	0	476	-476
<b>OVOCE BOBULOVÉ</b>	<b>1 482</b>	<b>3 488</b>	<b>-2 006</b>	<b>41 838</b>	<b>175 552</b>	<b>-133 714</b>
<b>CELKEM (bez hroznů)</b>	<b>49 223</b>	<b>85 982</b>	<b>-36 759</b>	<b>345 057</b>	<b>1 375 647</b>	<b>-1 030 590</b>
Hrozný stolní	258	34 245	-33 987	9 405	936 134	-926 729
<b>CELKEM (včetně hroznů)</b>	<b>49 481</b>	<b>120 227</b>	<b>-70 746</b>	<b>354 462</b>	<b>2 311 781</b>	<b>-1 957 319</b>

Pramen: Celní statistika

### Ovoce tropické a subtropické, čerstvé i sušené – rok 2003

Název	Údaje v tunách			Údaje v tis. Kč		
	export	import	bilance	export	import	bilance
Banány a plajejny, čerstvé	4 129	111 415	-107 286	67 714	1 498 431	-1 430 717
Banány a plajejny, sušené	3	230	-227	145	5 161	-5 016
Datle, čerstvé i sušené	4	603	-599	146	20 074	-19 928
Fíky, čerstvé i sušené	32	883	-851	1 174	38 007	-36 833
Ananas čerstvý i sušený	42	3 169	-3 127	1 428	73 857	-72 429
Avokádo, čerstvé i sušené	15	284	-269	822	14 672	-13 850
Kvajava, mango, mangostany, čerstvé i sušené	40	1 649	-1 609	1 073	38 216	-37 143
Pomeranče, čerstvé i sušené	836	61 959	-61 123	11 801	811 592	-799 791
Klementinky, monreales, satsumas, mandarinky, wilkingy, tangerinky a ost. citrusové hybridy, čerstvé i sušené	946	48 261	-48 315	17 232	783 985	-766 753
Citrony a limety, čerstvé i sušené	390	20 771	-20 381	6 713	285 182	-278 469
Grapefruity, čerstvé i sušené	360	9 997	-9 637	6 233	157 284	-151 051
Ostatní citrusové ovoce	18	50	-32	439	1 940	-1 501
Papaje čerstvé	2	49	-47	116	3 382	-3 266
Kiwi, čerstvé	121	7 402	-7 281	3 732	215 422	-211 690
Duriany	0	0	0	0	0	0
Tamarindy, liči, jackfruity, sapoty, karambola, apod., čerstvé	2	71	-69	249	6 153	-5 904
<b>CELKEM, čerstvé i sušené</b>	<b>6 940</b>	<b>267 793</b>	<b>-260 853</b>	<b>119 018</b>	<b>3 953 357</b>	<b>-3 834 339</b>
Ostatní ovoce m.p., tropické a subtropické	114	1 213	-1 099	2 523	29 818	-27 295

Pramen: Celní statistika

### Ovoce skořápkové – rok 2003

Název	Údaje v tunách			Údaje v tis. Kč		
	export	import	bilance	export	import	bilance
<b>OVOCE SKOŘÁPKOVÉ CELKEM</b>	<b>790</b>	<b>20 996</b>	<b>-20 206</b>	<b>58 644</b>	<b>1 005 569</b>	<b>-946 925</b>
Z toho:						
Ořechy kokosové – dehydr.dřeň	127	2 244	-2 117	4 085	56 945	-52 860
Ořechy kokosové, čerstvé i loupané	27	779	-752	700	12 625	-11 925
Mandle, loupané i neloupané	175	2 704	-2 529	19 578	289 476	-269 898
Oříšky lískové, loupané i neloupané	153	1 662	-1 509	11 968	139 932	-127 964
Ořechy vlašské, loupané i neloupané	11	429	-418	1 133	35 679	-34 546
Arašidy, loupané i neloupané	125	10 312	-10 187	2 705	221 326	-218 621
Kaštany jedlé, čerstvé i sušené	40	208	-168	5 294	14 537	-9 243
Pistácie, čerstvé i sušené	81	1 786	-1 705	6 753	138 417	-131 664

Pramen: Celní statistika

### Ovoce sušené – rok 2003

Název	Údaje v tunách			Údaje v tis. Kč		
	export	import	bilance	export	import	Bilance
<b>OVOCE SUŠENÉ CELKEM</b>	<b>1 365</b>	<b>7 288</b>	<b>-5 923</b>	<b>58 574</b>	<b>240 713</b>	<b>-182 139</b>
Z toho:						
Jablka sušená	365	123	+242	8 726	4 746	+3 980
Meruňky sušené	80	565	-485	6 409	30 089	-23 680
Švestky sušené	321	1 198	-877	12 617	42 624	-30 007
Směsi ořechů	12	5	+7	1 392	429	+963
Směsi sušeného ovoce ostatního	171	68	103	14 792	8 518	+6 274
Slupky citrusových plodů, melounů, čerstvé, zmrazené, prozatímně konzervované, sušené	195	249	-54	7 280	6 370	+910
Hrozny sušené	201	4 828	-4 627	5 722	118 972	-113 250

Pramen: Celní statistika

### Ovoce zmrazené a vařené i prozatímně konzervované, nevhodné k požívání – rok 2003

Název	Údaje v tunách			Údaje v tis. Kč		
	export	import	bilance	Export	import	bilance
<b>Ovoce neslazené, zmrazené i vařené</b>						
Jahody	260	2 936	-2 676	10 631	99 798	-89 167
Maliny	9	620	-611	583	30 609	-30 026
Rybíz černý	274	53	+221	6 909	1 220	+5 689
Rybíz červený	1 914	282	+1 632	59 654	6 468	+53 186
Rybíz bílý, angrešt	32	30	+2	1 418	1 063	+355
Višně	1 254	569	+685	32 968	17 205	+15 763
Třešně	2	45	-43	68	1 486	-1 418
Ostružiny, moruše apod.	45	241	-196	438	6 485	-6 047
Borůvky	321	762	-441	12 715	34 066	-18 351
Ovoce ostatní, ořechy	1 776	3 636	-1 860	38 586	108 686	-70 100
<b>CELKEM</b>	<b>5 887</b>	<b>9 175</b>	<b>-3 288</b>	<b>163 971</b>	<b>307 087</b>	<b>-143 116</b>
<b>Ovoce slazené, zmrazené i vařené</b>						
Jahody	0	267	-267	0	6 011	-6 011
Maliny, ostružiny, rybíz	0,1	47	-47	/	2 703	-2 695
Ovoce ostatní	2	23	-21	55	941	-886
<b>CELKEM</b>	<b>2</b>	<b>337</b>	<b>-335</b>	<b>63</b>	<b>9 655</b>	<b>-9 592</b>
<b>Ovoce prozatímně konzervované</b>						
Třešně a višně	80	8	+72	2 148	233	+1 915
Meruňky	0	44	-44	0	2 086	-2 086
Maliny	0	31	-31	0	1 251	-1 251
Ovoce ostatní	24	145	-121	385	3 430	-3 045
<b>CELKEM</b>	<b>104</b>	<b>228</b>	<b>-124</b>	<b>2 533</b>	<b>7 000</b>	<b>-4 467</b>

Pramen: Celní statistika

**Ovoce, ořechy, ovocné kůry a slupky konzervované cukrem  
(máčením, glazováním nebo kandováním) – rok 2003**

(skupina cel. sazebníku 2006)

Název	Údaje v tunách			Údaje v tis. Kč		
	export	import	bilance	Export	import	Bilance
Třešně	1	10	-9	117	1 242	-1 125
Tropické ořechy a ovoce, obsah cukru nad 13 %	36	336	-300	1 417	12 470	-11 053
Ostatní	16	944	-928	626	34 064	-33 438
Tropické ořechy a ovoce, obsah cukru do 13 %	0	2	-2	0	79	-79
Ostatní	0	24	-24	0	2 516	-2 516
<b>CELKEM</b>	<b>53</b>	<b>1 316</b>	<b>-1 263</b>	<b>2 160</b>	<b>50 371</b>	<b>-48 211</b>

*Pramen: Celní statistika*

**Džemy, zavařeniny, ovocné a ořechové protlaky ap., též s cukrem – rok 2003**

(skupina cel. sazebníku 2007)

Název	Údaje v tunách			Údaje v tis. Kč		
	export	import	bilance	export	import	Bilance
<b>CELKEM</b>	<b>3 756</b>	<b>4 063</b>	<b>-307</b>	<b>123 421</b>	<b>193 556</b>	<b>-70 135</b>
Z toho:						
dětská výživa (dětské přesnídávky) cukr nad 13 %	1 644	130	+1 514	45 598	6 026	+39 572
zavařeniny apod. z citrusového ovoce	8	96	-88	347	4 562	-4 215
zavařeniny, marmelády apod., cukr nad 30 %						
- z jahod	236	728	-492	9 144	33 645	-24 501
- z malin	80	156	-76	2 580	7 986	-5 406
- z třešní	18	174	-156	1 250	7 736	-6 486
- protlaky (pyré) a pasta ze švestek	0	590	-590	8	10 511	-10 503
- jablečné protlaky (pyré) vč. kompotů	21	276	-255	456	4 316	-3 860
- ostatní zavařeniny, cukr do 13 %	387	309	+78	12 363	15 455	-3 092

*Pramen: Celní statistika*



**Ovoce, ořechy konzervované, též s cukrem nebo alkoholem – rok 2003**

(skupina cel. sazebníku 2008)

Název	Údaje v tunách			Údaje v tis. Kč		
	export	import	balance	export	import	Bilance
<b>CELKEM</b>	<b>7 972</b>	<b>46 351</b>	<b>-38 379</b>	<b>422 652</b>	<b>1 188 449</b>	<b>-765 797</b>
Z toho:						
ořechy konzervované i slazené	2 711	6 800	-4 089	127 532	338 174	-210 642
citrusové plody	636	6 049	-5 413	11 515	100 549	-89 034
ananas	686	10 237	-9 551	13 547	154 546	-140 999
meruňky	671	2 173	-1 502	49 591	61 868	-12 277
broskve	349	8 988	-8 639	15 536	179 406	-163 870
třešně, višně	580	351	+229	26 799	22 845	+3 954
Hrušky	23	788	-765	317	14 068	-13 751
jahody	801	7 001	-6 200	64 947	158 356	-93 409
Z toho: kompoty						
- meruňkové	27	800	-773	898	19 685	-18 787
- broskvové	254	1 076	-822	13 133	24 550	-11 417
- třešňové	32	54	-22	841	3 807	-2 966
- višňové	30	14	+16	702	563	+139
- jahodové	79	4 277	-4 198	2 753	65 244	-62 491
- švestkové	202	232	-30	6 522	6 525	-3
- ostatní (angreštové..)	80	39	+41	3 116	2 344	+772

Pramen: Celní statistika

**Ovocné a zeleninové šťávy bez alkoholu, též s cukrem – rok 2003**

(skupina cel. sazebníku 2009)

Název	Údaje v tunách			Údaje v tis. Kč		
	export	import	balance	export	import	Bilance
<b>CELKEM</b>	<b>20 967</b>	<b>41 660</b>	<b>-20 693</b>	<b>531 017</b>	<b>1 014 975</b>	<b>-483 958</b>
Z toho:						
pomerančová šťáva	3 724	19 981	-16 257	47 847	457 453	-409 606
z toho: pomerančový džus	1 459	6 789	-5 330	22 683	168 197	-145 514
grapefruitová šťáva	231	1 852	-1 621	3 471	44 780	-41 309
šťáva z ost. citrusového ovoce	162	671	-509	2 221	21 801	-19 580
z toho: citrónová šťáva	102	169	-67	1 460	5 268	-3 808
ananasová šťáva	503	1 750	-1 247	6 817	49 805	-42 988
hroznová šťáva	67	1 365	-1 298	2 457	39 798	-37 341
třešňová šťáva	0	54	-54	0	7 433	-7 433
jablečná šťáva	13 782	8 817	+4 965	369 980	170 723	+199 211
z toho: bez cukru	1 598	1 944	-346	30 522	17 723	+12 799
s cukrem	7 188	1 740	+5 448	220 030	19 250	+200 780
šťáva z černého rybízu	61	714	-653	4 558	31 959	-27 401
směsi šťáv:						
- jablečná a hrušková	186	15	+171	7 519	701	+6 818
- z citrusových plodů a ananasu	46	64	-18	582	4 488	-3 906
- z tropického ovoce	0	110	-110	0	1 066	-1 066

Pramen: Celní statistika

## Příloha č. 2 – Nejvýznamnější země zahraničního obchodu ČR s ovocem

### Země s největším objemem dovozu čerstvého ovoce do ČR

Druh ovoce	Dovoz v tunách 2001	Země	Dovoz v tunách 2002	Země	Dovoz v tunách 2003	Země
Jablka konzumní	20 543*	Polsko	15 511*	Itálie	16 748*	Polsko
	11 591*	Itálie	5 661*	Polsko	11 055*	Itálie
	4 967*	Belgie	5 244*	Nizozemsko	3 855*	Belgie
Jablka moštová	985*	Slovensko	96*	Slovensko	5 152*	Slovensko
Hrušky stolní	709	Španělsko	639	Jihoafr. rep.	967	Jihoafr.rep.
	546	Nizozemsko	599	Polsko	803	Itálie
Třešně	36	Slovensko	39	Polsko	124	Polsko
	5	Španělsko	27	Řecko	66	Itálie
Višně	26	Slovensko	73	Německo	57	Německo
Měruňky	363	Španělsko	2 994	Francie	1 328	Francie
	267	Itálie	792	Itálie	610	Španělsko
	124	Řecko	450	Španělsko	246	Itálie
Broskve, nektarinky	13 127	Itálie	19 832	Itálie	11 570	Itálie
	7 612	Řecko	5 477	Španělsko	4 694	Španělsko
	1 550	Španělsko	4 432	Řecko	668	Řecko
Švestky	5 420	Polsko	1 953	Maďarsko	4 158	Polsko
	4 713	Maďarsko	1 340	Polsko	2 779	Rumunsko
Jahody	1 884	Španělsko	2 521	Španělsko	1 782	Španělsko
	638	Polsko	1 005	Polsko	550	Polsko
	208	Belgie	353	Belgie	324	Belgie
Maliny	58	Polsko	113	Polsko	64	Polsko
Rybíz černý	13	Slovensko	20	Slovensko	22	Slovensko
Rybíz červený	49	Slovensko	58	Slovensko	48	Slovensko
Hrozny stolní	21 644	Itálie	18 058	Itálie	20 200	Itálie
	3 584	Řecko	4 294	Jihoafr. rep.	4 158	Řecko
	2 588	Jihoafr. rep.	3 351	Řecko	3 727	Jihoafr. rep.

Pramen: Celní statistika

Poznámka: \* u jablek se jedná o marketingový rok 2001/02, 2002/03 a 2003/04

### Země s největším objemem dovozu čerstvého tropického ovoce do ČR

Druh ovoce	Dovoz v tunách 2001	Země	Dovoz v tunách 2002	Země	Dovoz v tunách 2003	Země
Kiwi	6 701	Itálie	4 848	Itálie	5 958	Itálie
	660	Řecko	603	Chile	599	Chile
	576	Nový Zéland	435	Nový Zéland	460	Nový Zéland
Banány	34 154	Ekvádor	21 366	Ekvádor	32 965	Ekvádor
	26 642	Panama	31 056	Panama	29 319	Kolumbie
	21 002	Kolumbie	27 026	Kolumbie	23 162	Panama
Ananas	1 408	Pobřeží slonoviny	1 814	Pobřeží slonoviny	2 015	Pobřeží slonoviny
	328	Thajsko	190	Thajsko	373	Ghana
Pomeranče	22 229	Řecko	24 583	Španělsko	25 329	Řecko
	22 147	Španělsko	19 919	Řecko	25 043	Španělsko
	7 629	Itálie	4 463	Itálie	2 694	Kypr
Mandarinky	23 155	Španělsko	32 653	Španělsko	38 029	Španělsko
	7 778	Turecko	7 080	Turecko	3 468	Kypr
	6 046	Itálie	2 799	Kypr	2 859	Turecko
Citrony	11 878	Španělsko	11 337	Španělsko	13 188	Španělsko
	2 357	Turecko	2 032	Argentina	2 398	Argentina
	1 290	Jihoafř. rep.	1 186	Kypr	1 227	Turecko
Grapefruit	2 533	Turecko	3 418	Turecko	3 367	Kypr
	2 201	Kypr	3 188	Kypr	2 410	Turecko

Pramen: Celní statistika

### Hlavní směry vývozu čerstvého ovoce mírného pásma z ČR

Druh ovoce	Vývoz v tunách 2001	Země	Vývoz v tunách 2002	Země	Vývoz v tunách 2003	Země
Jablka konzumní	2 563*	Slovensko	3 452*	Slovensko	1 865*	Slovensko
	249*	Belgie	450*	Belgie	634*	Belgie
Jablka mošťová	17 385*	Rakousko	47 993*	Německo	28 000*	Německo
	16 137*	Německo	27 273*	Rakousko	8 405*	Rakousko
Hrušky stolní	71	Nizozemsko	39	Belgie	46	Belgie
	54	Slovensko	35	Slovensko	17	Slovensko
Třešně	354	Německo	421	Německo	540	Německo
	173	Belgie	79	Itálie	150	Nizozemsko
Višně	3 453	Německo	4 238	Německo	3 411	Německo
	256	Belgie	194	Belgie	344	Belgie
Meruňky	137	Rakousko	3	Německo	85	Rakousko
	3	Slovensko	4	Slovensko	53	Slovensko
Broskve, nektarinky	132	Slovensko	171	Slovensko	165	Slovensko
	19	Itálie	20	Polsko	5	Polsko
Švestky	295	Německo	57	Německo	108	Německo
	72	Maďarsko	16	Rumunsko	28	Slovensko
Rybíz černý	169	Německo	44	Německo	25	Slovensko
	20	Slovensko	7	Rakousko	17	Německo
Rybíz červený	932	Německo	715	Německo	627	Německo
	480	Rakousko	399	Rakousko	500	Rakousko
Rybíz bílý, angrešt	222	Německo	182	Německo	92	Německo

Pramen: Celní statistika

Poznámka: \* u jablek se jedná o marketingový 2001/02, 2002/03 a 2003/04

**Příloha č. 3 – Porovnání finančního vyjádření produkce ovoce v ČR (mil. Kč)**

OVOCNÝ DRUH	Intenzivní sady				Neintenzivní sady				Produkce celkem						
	2000	2001	2002	2003	03/02 v %	2000	2001	2002	2003	03/02 v %	2000	2001	2002	2003	03/02 v %
Jablka	658,51	848,14	750,28	852,7	+14	367,35	202,10	261,60	199,5	-24	1 025,86	1 050,24	1 011,88	1 052,2	+4
Hrušky	27,64	20,51	28,70	16,2	-44	21,86	20,15	17,40	14,3	-18	49,50	40,66	46,10	30,5	-34
Třešně	45,09	49,26	40,50	47,9	+18	71,00	89,00	74,00	62,0	-16	116,09	138,26	114,50	109,9	-4
Víšně	210,90	123,90	102,50	125,2	+22	11,10	20,00	12,00	39,0	+225	222,00	143,90	114,50	164,2	+43
Meruňky	50,10	73,40	32,10	85,5	+166	32,88	14,65	21,00	77,2	+268	82,98	88,05	53,10	162,7	+206
Broskve	92,65	74,94	84,80	115,0	+36	27,21	33,45	35,00	26,6	-24	119,86	108,39	119,80	141,6	+18
Slivoně	14,68	39,72	32,75	45,6	+39	83,10	81,84	82,00	111,0	+35	97,78	121,56	114,75	156,6	+36
Angrešt	1,92	1,44	1,92	1,9	0	13,60	16,29	12,80	34,2	+167	15,52	17,73	14,72	36,1	+146
Rybíz červený	29,58	33,36	37,80	54,0	+43	41,94	35,60	29,60	60,0	+103	71,52	68,96	67,40	114,0	+69
Rybíz černý	16,40	14,56	4,06	6,5	+60	25,18	20,40	7,20	4,8	-33	41,58	34,96	11,26	11,3	0
Maliny	1,75	2,66	1,52	1,1	-28	9,90	15,75	16,50	11,8	-28	11,65	18,41	18,02	12,9	-28
Jahody	69,60	101,00	112,60	51,0	-55	165,00	190,12	196,00	132,5	-32	234,60	291,12	308,60	183,5	-41
Ořešák vlašský	0	0	0	0	-	64,80	50,40	44,80	36,0	-20	64,80	50,40	44,80	36,0	-20
<b>CELKEM</b>	<b>1 218,82</b>	<b>1 382,89</b>	<b>1 229,53</b>	<b>1 402,6</b>	<b>+14</b>	<b>934,92</b>	<b>789,75</b>	<b>809,90</b>	<b>808,9</b>	<b>-0,1</b>	<b>2 153,74</b>	<b>2 172,64</b>	<b>2 039,43</b>	<b>2 211,5</b>	<b>+8</b>

Pramen: OU ČR na základě vlastního šetření sklizně ovoce

## **Příloha č. 4 – Důležité adresy**

### **Český statistický úřad**

Na padesátém 81  
100 82 Praha 10 – Strašnice  
telefon: 274 051 111 (ústředna)  
274 052 304, 274 052 648 (oddělení informačních služeb)  
<http://www.czso.cz>

### **Generální ředitelství cel**

Budějovická 7  
140 96 Praha 4  
telefon: 261 331 111  
<http://www.cs.mfcr.cz>

### **Ministerstvo zemědělství ČR**

Těšnov 17  
117 05 Praha 1  
telefon: 221 811 111  
<http://www.mze.cz>

### **Ovocnářská unie ČR**

Holovousy 1  
508 01 Hořice  
telefon: 493 692 827  
<http://ovocnarska-unie.cz>

### **Státní zemědělská a potravinářská inspekce, ústřední inspektorát (SZPI)**

Květná 15  
603 00 Brno  
telefon: 543 540 111  
<http://www.szpi.cz>

### **Státní zemědělský intervenční fond**

Ve Smečkách 33  
110 00 Praha 1  
telefon: 222 871 556  
<http://www.szif.cz>

### **Ústřední kontrolní a zkušební ústav zemědělský**

Hroznová 2  
656 06 Brno  
telefon: 543 548 111  
<http://www.ukzuz.cz>

### **Výzkumný ústav zemědělské ekonomiky**

Mánesova 75  
120 58 Praha 8  
telefon: 222 000 111  
<http://vuze.cz>