



MINISTERSTVO ZEMĚDĚLSTVÍ

**SITUAČNÍ  
A VÝHLEDOVÁ ZPRÁVA  
LÉČIVÉ, AROMATICKÉ  
A KOŘENINOVÉ  
ROSTLINY**



**PROSINEC  
2014**



MINISTERSTVO ZEMĚDĚLSTVÍ

#### ZDROJE INFORMACÍ, ZPRACOVATELÉ PODKLADŮ:

Agronomická fakulta a Zahradnická fakulta MENDELU, Brno  
Český statistický úřad, Praha  
Ministerstvo zemědělství, Praha  
Ministerstvo zdravotnictví, Praha  
PELERO CZ o. s., Sdružení pěstitelů a zpracovatelů léčivých,  
aromatických a kořeninových rostlin, Brno  
Pěstitelé a zpracovatelé LAKR v ČR  
Projekt Partnerská síť v oblasti speciálních plodin [www.pssp.cz](http://www.pssp.cz)  
Projekt Tradiční využívání planých rostlin  
– Traditional and wild [www.traditionalandwild.eu](http://www.traditionalandwild.eu)  
Sdružení ČESKÝ KMÍN, Keřkov  
Sdružení ČESKÝ MÁK, Praha  
Štatistický úrad SR, Bratislava  
Ústřední kontrolní a zkušební ústav zemědělský, Brno  
Ústav zemědělské ekonomiky a informací

#### Odbor rostlinných komodit MZe

##### Odborná redaktorka:

Ing. Zuzana Přibyllová, MZe

##### Ředitel odboru rostlinných komodit:

Ing. Zdeněk Trnka, MZe

##### Autoři fotografií:

Ing. Josef Linhart

Ing. Helena Pluháčková, Ph.D.

*Autorka touto cestou děkuje za spolupráci všem uvedeným organizacím  
a jejich odborným pracovníkům.*

Situační a výhledová zpráva je také k dispozici na síti Internet, na adrese: [www.eagri.cz](http://www.eagri.cz)

Vydalo: Ministerstvo zemědělství, Těšnov 65/17, 110 00 Praha I

Internet: [www.eagri.cz](http://www.eagri.cz), e-mail: [info@mze.cz](mailto:info@mze.cz)

ISBN 978-80-7434-192-2, ISSN 1211-7692, MK ČR E 11003

Tisk a distribuce: Ústav zemědělské ekonomiky a informací, [www.uzei.cz](http://www.uzei.cz)

SITUAČNÍ  
A VÝHLEDOVÁ  
ZPRÁVA  
LÉČIVÉ,  
AROMATICKÉ  
A KOŘENINOVÉ  
ROSTLINY

PROSINEC  
2014

## OBSAH

Úvod . . . . .	3
Souhrn . . . . .	3
Zásahy státu a opatření EU u komodity LAKR . . . . .	4
Regulace podnikání a obchodu uvnitř EU . . . . .	4
Vnější obchodní politika EU . . . . .	5
Daňová politika. . . . .	6
Dotační politika . . . . .	6
Přímé platby - jednotná platba na plochu zemědělské půdy (SAPS) . . . . .	6
Evropský zemědělský fond pro rozvoj venkova 2007 – 2013 (EAFRD) . . . . .	8
Národní podpory (STATE AID) . . . . .	10
Podpůrný a garanční rolnický a lesnický fond (PGRLF) . . . . .	11
Národní program podpory potravin – KLASA, Regionální potravina. . . . .	12
Evropská politika kvality v oblasti zemědělství – systém chráněných zeměpisných označení a označení původu, zaručené tradiční speciality . . . . .	12
Kontrola jakosti LAKR . . . . .	13
Právní předpisy ČR vztahující se ke komoditě LAKR . . . . .	14
Spolupráce státní správy a odborné praxe v oblasti LAKR . . . . .	20
Světový a evropský trh . . . . .	21
Produkce LAKR v ČR . . . . .	24
Pěstování LAKR v ČR . . . . .	24
Ekologická produkce LAKR v ČR . . . . .	27
Sběr léčivých rostlin v ČR . . . . .	28
Cenový vývoj. . . . .	28
Osivo, sadba a genové zdroje LAKR . . . . .	29
Zahraniční obchod s LAKR v ČR. . . . .	31
Zahraniční obchod s kořením . . . . .	31
Zahraniční obchod s léčivými rostlinami . . . . .	34
Produkce a zahraniční obchod s kmínem v ČR. . . . .	35
Příloha – výtah z celního sazebníku, kapitoly 09 a 12 . . . . .	42

## ÚVOD

Předkládaná situační a výhledová zpráva (SVZ) doplňuje a aktualizuje SVZ vydanou v prosinci roku 2012. Pokračuje tak v časové řadě předcházejících SVZ, vydaných v říjnu 1995, dubnu 2003, listopadu 2004, červenci 2007, prosinci 2008, 2010 a 2012.

SVZ popisuje produkci léčivých, aromatických a kořeninových rostlin v České republice. Cílem SVZ je předložit široké i odborné veřejnosti ucelený přehled o postavení sektoru léčivých, aromatických a kořeninových rostlin (LAKR) v tuzemském, evropském i světovém prostředí, včetně představení legislativního zázemí v rámci společné zemědělské politiky EU i zemědělské politiky ČR. Vzhledem k tomu, že se u nás v rámci sektoru pěstuje a zpracovává více než 30 rostlinných druhů a každý s rozdílným rozsahem pěstování a využití, je sestavení odpovídajícího přehledu velmi obtížné a s ohledem na nejednotnost zdrojů problematické.

Situační a výhledové zprávy jsou k dispozici na internetové adrese <http://eagri.cz/>, navigace – zemědělství, rostlinné komodity, léčivé, aromatické a kořeninové rostliny, situační a výhledové zprávy.

## SOUHRN

LAKR představují významnou součást lidské historie. Tradice používání, získávání z přírody i účelového pěstování LAKR má hluboké kořeny. V současnosti zažívá tato tradice renesanci, obzvláště ve vyspělé civilizaci. Světová i tuzemská produkce LAKR je tak určena nejen poptávkou po množství LAKR ve velké šíři používaných rostlinných druhů, ale i požadavkem na zajištění kvality pěstovaných a sbíraných LAKR, včetně znalosti jejich původu.

Hlavním trendem tuzemské produkce LAKR je právě zajištění kvality, a to stanovením a zavedením správné pěstitelské praxe včetně posklizňové úpravy a skladování v konvenčním i ekologickém zemědělství. Další trendy jsou určovány poptávkou spotřebitelů a zpracovatelů LAKR, která ovlivňuje druhové složení pěstovaných LAKR i podobu finálního produktu. Stále nabývá na významu pěstování zeleného koření (řezané nati) či produkce živých rostlin – hrnkovaných či kontejnerovaných bylinek.

Pěstování LAKR v České republice prochází obdobími rostoucího zájmu pěstitelů i útlumu pěstování, která se s jistou pravidelností střídají. Lze také vysledovat přesun zájmu o určité rostlinné druhy, jehož příčinou je příležitost odbytu komodity u zpracovatele. Po vrcholu pěstování LAKR v roce 2011, kdy rozloha LAKR dosáhla 8 588 ha, roky 2013 a 2014 představují období poklesu. V roce 2013 byly LAKR dle ČSÚ pěstovány na 5 659 ha, v roce 2014 byly osety na 5 566 ha, což oproti roku 2011 představuje 34%, resp. 35% úbytek plochy.

Nejvýznamnějšími komoditami sektoru byly v letech 2013 a 2014 ostropestřec mariánský, mák setý pro produkci makoviny, kmín kořený a námel (vřekaté stádium paličkovice nachové). Ostropestřec se stává strategickou komoditou. Plochy kmínu poklesly v roce 2013 na 2 109 ha, v roce 2014 byl kmín pěstován na 2 173 ha.

Bilance zahraničního obchodu LAKR, tj. komodit koření i skupiny rostlin pro voňavkářství a farmacii dosahuje od roku 2011 záporných hodnot. Významnými exportními komoditami ČR s kladnou bilancí zahraničního obchodu jsou pouze kmín a makovina.

## ZÁSADY STÁTU A OPATŘENÍ EU U KOMODITY LAKR

### Regulace podnikání a obchodu uvnitř EU

V rámci Evropské unie, jejímž členem se od 1. 5. 2004 stala i Česká republika, nejsou pro pohyb zboží stanovena žádná cla ani kvóty. Pro dovozy zboží ze zemí, které nejsou součástí ES, platí společný celní sazebník.

Vzhledem k neexistenci hraničních kontrol a celního řízení mezi státy EU vznikla povinnost evidovat daňové a statistické údaje. Nesplnění této povinnosti je sankcionováno. Statistikou vnitřního obchodu se zabývá systém **INTRASTAT** (informace na [www.czso.cz](http://www.czso.cz)).

Systém Intrastat je povinný pro všechny členské státy EU, není však jednotný v oblasti sběru prvotních údajů (např. ve formě výkazu, v organizačním zabezpečení, v rozlišení obchodních transakcí, ve sběru některých údajů a způsobu jejich vykazování, ve výši prahů pro vykazování apod.).

Povinnost vykazovat data pro Intrastat v ČR může vzniknout jen osobám (právníkům i fyzickým) registrovaným nebo identifikovaným v ČR k DPH, tj. osobám, kterým finanční úřad přidělil DIČ. **Zpravodajskými jednotkami** se mohou stát nejen tzv. plátcí DPH, včetně zastupujících členů skupin spojených osob registrovaných DPH jako skupiny v souladu s ustanovením § 5a až 5c zákona o DPH, ale i právnické osoby, jako jsou např. veřejnoprávní instituce, státní orgány, orgány samosprávy a jiné, které jsou podle zákona o DPH osobami identifikovanými k dani. Povinnost vykazovat data pro Intrastat může vzniknout také zpravodajským jednotkám, které jsou osobami registrovanými k DPH současně v ČR i v jiném členském státě a v ČR nemají své sídlo, místo podnikání nebo provozovnu, nebo i zahraničním osobám s daňovou povinností k DPH v ČR, pokud se registrovaly k DPH a DIČ jim přidělil Finanční úřad pro Prahu I. Místně příslušným celním úřadem pro odevzdávání výkazů pro Intrastat i pro registraci k elektronickému předávání těchto výkazů je pro tyto zpravodajské jednotky Celní úřad pro hlavní město Prahu, Washingtonova 7, Praha I.

**Práh pro vykazování** je limit hodnoty odeslaného nebo přijatého zboží, který činí **8 mil. Kč** fakturované hodnoty **zboží odeslaného** do jiného členského státu EU i **přijatého** z jiné členské země EU.

### Základní nařízení Evropské unie

- a) Nařízení Evropského parlamentu a Rady (ES) č. 638/2004, o statistice Společenství obchodu se zbožím mezi členskými státy a o zrušení nařízení Rady (EHS) č. 3330/91, ve znění nařízení EP a ER (ES) č. 222/2009,
- b) Nařízení Komise (ES) č. 1982/2004, kterým se provádí nařízení Evropského parlamentu a Rady (ES) č. 638/2004, o statistice Společenství obchodu se zbožím mezi členskými státy a o zrušení nařízení Komise (ES) č. 1901/2000 a (EHS) č. 3590/92, ve znění pozdějších předpisů (NK (ES) č. 1915/2005, 91/2010 a 96/2010),
- c) Nařízení Komise (EU) č. 1093/2013, kterým se mění nařízení Evropského parlamentu a Rady (ES) č. 638/2004 a nařízení Komise (ES) č. 1982/2004, pokud jde o zjednodušení systému Intrastat a shromažďování informací pro Intrastat,
- d) Nařízení Rady (EHS) č. 2913/1992, kterým se vydává celní kodex Společenství,
- e) Nařízení Evropského parlamentu a Rady (ES) č. 450/2008, kterým se stanoví celní kodex Společenství (Modernizovaný celní kodex),
- f) Nařízení Rady (EHS) č. 2658/87, o celní a statistické nomenklatuře a o společném celním sazebníku, ve znění pozdějších předpisů,
- g) Nařízení Komise (EU) č. 1106/2012, kterým se provádí nařízení Evropského parlamentu a Rady (ES) č. 471/2009, o statistice Společenství týkající se zahraničního obchodu se třetími zeměmi, pokud jde o aktualizaci klasifikace zemí a území,

- h) Nařízení Komise (EHS) č. 2454/93, kterým se provádí nařízení Rady (EHS) č. 2913/92, kterým se vydává celní kodex Společenství, v platném znění,
- i) Směrnice Rady 2006/112/ES o společném systému daně z přidané hodnoty.

### Základní právní předpisy České republiky související se zahraničním obchodem

- Zákon č. 13/1993 Sb., celní zákon, ve znění pozdějších předpisů,
- vyhláška č. 201/2005 Sb., o statistice vyváženého a dováženého zboží a způsobu sdělování údajů o obchodu mezi ČR a ostatními členskými státy ES, ve znění vyhlášky č. 563/2006 Sb., 393/2008 Sb. a 317/2010 Sb.,
- zákon č. 235/2004 Sb., o dani z přidané hodnoty, ve znění pozdějších předpisů,
- zákon č. 513/1991 Sb., obchodní zákoník, ve znění pozdějších předpisů,
- zákon č. 563/1991 Sb., o účetnictví, ve znění pozdějších předpisů,
- zákon č. 17/2012 Sb., o Celní správě České republiky,
- vyhláška č. 285/2012 Sb., o územních pracovištích celních úřadů, která se nenacházejí v jejich sídlech.

## Vnější obchodní politika EU

EU je celní unií vytvořenou v souladu s pravidly WTO. EU má společný celní kodex a společný celní sazebník. Pro dovozce je celní sazebník v podobě tzv. **TARIC** (Integrovaný tarif Evropského společenství, vydávaný v souladu s nařízením Komise EHS č. 2658/87), elektronická podoba na adrese:

[http://ec.europa.eu/taxation\\_customs/dds2/taric/taric\\_consultation.jsp?Lang=cs&redirectionDate=20110215](http://ec.europa.eu/taxation_customs/dds2/taric/taric_consultation.jsp?Lang=cs&redirectionDate=20110215) nebo na adrese [www.celnisprava.cz/cz/aplikace](http://www.celnisprava.cz/cz/aplikace) | xročně je vydáván v Úředním věstníku EU.

Česká republika jako členský stát EU participuje na **bilaterálních dohodách, které má EU uzavřeny s mimounijními zeměmi (tzv. třetími zeměmi)**. Formy těchto dohod jsou různé a postihují různé úseky a úroveň spolupráce. Většina z nich obsahuje část týkající se buď obchodu se zemědělskými a potravinářskými výrobky, nebo spolupráce v oblasti zemědělství. Nejčastějším typem dohod jsou **dohody asociační (AA)**, které zakládají přidružení (obvykle včetně vytvoření zóny volného obchodu – FTA) a jsou uzavírány se zeměmi, které buď hodlají vstoupit do EU, nebo chtějí mít s EU velmi úzké obchodní vztahy (např. Moldavsko, Gruzie, Srbsko, Ukrajina atd.).

Jednou z forem **dohod o volném obchodu (FTA)**, které poskytují preferenční obchodní koncese za účelem postupného uvolnění obchodu, jsou **dohody o volném obchodu (DCFTA)**, jejichž podoba v poslední době nabývá formy **prohloubené a komplexní dohody**.

Významnou oblastí, kde má EU sjednány dohody typu zóny volného obchodu je oblast Středomoří EUROMED (Maroko, Palestinská území, Tunisko, Jordánsko, Libanon, Egypt, Alžírsko, Izrael, Sýrie).

Neméně využívanou smluvní základnou pro spolupráci se zeměmi, kterým EU poskytuje různé formy pomoci za účelem jejich rozvoje, jsou **dohody o partnerství a spolupráci (PCA) a dohody o hospodářském partnerství (EPA)**. V rámci těchto dohod může EU poskytnout partnerským třetím zemím **autonomní obchodní preference (ATP)**, umožňující bezcelní přístup jejich zboží na unijní trh (např. Moldavsko, autonomní kvóty pro hroznové víno, jablka a švestky).

Existují i samostatná obchodní ujednání o obchodu s některými zemědělskými výrobky. Privilegované jsou vztahy s geograficky a historicky nejbližšími partnery, tzn. se členskými státy Evropského sdružení volného obchodu (ESVO), které zahrnuje Švýcarsko, Norsko, Island a Lichtenštejnsko.

Neméně důležitá z hlediska zemědělských komodit je dohoda o spolupráci se skupinou afrických, karibských a tichomořských rozvojových zemí (**ACP**). Významné jsou rovněž preferenční dohody s Tureckem, Izraelem, dále dohody s Čínou, Chile, Makedonií, Mexikem a Mongolskem.

S vyspělými mimoevropskými zeměmi, jako je Austrálie, Kanada, Japonsko, Korejská republika, Hongkong, Tchaj-wan, Nový Zéland, Singapur a USA, probíhá obchod EU na základě smluvních celních sazeb. Na některé vybrané zemědělské výrobky existují komoditní preferenční ujednání.

Pro úplnost je třeba zmínit, že za stanovených podmínek je možné partnerům poskytnout **jednostranné (autonomní) preference**, obvykle v podobě snížení, resp. odstranění celních sazeb. EU této možnosti využívá ve vztahu vůči rozvojovým a nejméně rozvinutým zemím podle Všeobecného systému preferencí zemím západního Balkánu, zemím Východního Partnerství, 20 zámořským zemím a územím, s nimiž mají Dánsko, Francie, Velká Británie a Nizozemsko zvláštní vztahy.

## Daňová politika

Zákonem č. 235/2004 Sb., o dani z přidané hodnoty, ve znění pozdějších předpisů, jsou upraveny daně na zboží, nemovitosti a služby za podmínek stanovených tímto zákonem. Od 1. 1. 2013 došlo ke zvýšení snížené sazby DPH ze 14 % na 15 % a základní sazba daně z 20 % na 21 %. Snížené sazbě DPH (tj. 15 %) podléhají potraviny, krmiva, rostliny a semena mj. z kapitoly 9 celního sazebníku, tzn. káva, čaj, maté a koření, a kapitoly 12, tzn. olejnatá semena a olejnaté plody; různá zrna, semena a plody; průmyslové nebo léčivé rostliny; sláma a pícniny.

## Dotační politika

### Hlavní podpůrné programy realizované v roce 2014:

- Přímé platby – jednotná platba na plochu zemědělské půdy
- Evropský zemědělský fond pro rozvoj venkova - Program rozvoje venkova
- Národní podpory
- Podpůrný a garanční rolnický a lesnický fond PGRL
- Národní program podpory potravin KLASA, Regionální potravina
- Systém chráněných zeměpisných označení a označení původu EU značení

### Přímé platby - jednotná platba na plochu zemědělské půdy (SAPS)

Tato platba byla poskytována ze zdrojů Evropské unie na hektar způsobilé a oprávněné zemědělské půdy. Za půdu způsobilou byla považována ta, která se k 30. 6. 2003 nacházela v dobrém zemědělském stavu. Poskytnutí finanční podpory v rámci SAPS bylo mimo jiné podmíněno řádným obhospodařováním zemědělské půdy, dodržováním podmínek dobrého zemědělského a environmentálního stavu (tzv. GAEC) a od roku 2009 také dodržováním některých zákonných požadavků na hospodaření (tzv. SMR), které jsou společně s GAEC známy jako podmínky podmíněnosti (tzv. Cross-Compliance).

Vzhledem k tomu, že novým členským státům po svém vstupu do EU nebylo umožněno vyplácet přímé platby v plné výši, bylo v přístupových smlouvách stanoveno jejich postupné navyšování. Přehled základních ukazatelů SAPS v ČR je uveden v následující tabulce.



**Srovnání obálek a sazeb SAPS v letech 2004 – 2014**

Rok	Nařízení vlády	Úroveň plateb EU-15	Obálka SAPS (mil. EUR)	Sazba (EUR/ha)	Směnný kurz (CZK/EUR)	Sazba (CZK/ha)
2004	243/2004	25%	198,940	56,41	32,45	1 830,40
2005	144/2005	30%	249,296	71,42	29,55	2 110,70
2006	144/2005	35%	310,457	88,89	28,32	2 517,80
2007	47/2007	40%	355,384	101,40	27,53	2 791,50
2008	47/2007	50%	437,762	124,16	24,66	3 072,20
2009	47/2007	60%	517,895	147,43	25,16	3 710,00
2010	47/2007	70%	581,177	165,07	24,60	4 060,80
2011	47/2007	80%	667,365	189,32	24,75	4 686,50
2012	47/2007	90%	755,659	214,28	25,14	5 387,30
2013	47/2007	100%	832,828	235,86	25,73	6 068,88
2014	47/2007	100%	773,751	218,08	27,50	5 997,23

*Pramen: MZe, odbor přímých plateb*

Žadatelé mohli podávat tzv. Jednotnou žádost (JŽ), od roku 2012 v elektronické podobě na webových stránkách SZIF prostřednictvím Portálu farmáře. Tento portál nabízí možnosti, které mají žadatelům o dotace především zjednodušit a zrychlit provádění některých úkonů spojených s Jednotnou žádostí. Jedná se zejména o podání JŽ na SAPS, zvláštní podpory podle čl. 68, oddělené platby na cukr (SSP) oddělené platby na rajčata (STP), Top-Up, LFA, Natura 2000 a AEO, u nichž je žadateli umožněno využití elektronických předtisků žádostí pro následné podání.

**Přímé platby na období 2015 – 2020**

Reformovaná SZP pro období 2015 – 2020 umožní členským státům ve větší míře rozhodovat o nastavení přímých plateb v rámci prvního pilíře, přičemž většina rozhodnutí byla oznámena Evropské komisi (EK) do 1. srpna 2014. V současné době probíhá dokončování rozhodnutí o přímých platbách s ohledem na jejich implementaci na národní úrovni.

Nejdůležitější předpisy Evropské unie pro přímé platby jsou nařízení Evropského parlamentu a Rady (EU) č. 1307/2013, kterým se stanoví pravidla pro přímé platby zemědělcům v režimech podpory v rámci společné zemědělské politiky a kterým se zrušují nařízení Rady (ES) č. 637/2008 a nařízení Rady (ES) č. 73/2009.

Pro oba pilíře SZP je to dále nařízení Evropského parlamentu a Rady (EU) č. 1306/2013, o financování, řízení a sledování společné zemědělské politiky a o zrušení nařízení Rady (EHS) č. 352/78, (ES) č. 165/94, (ES) č. 2799/98, (ES) č. 814/2000, (ES) č. 1290/2005 a (ES) č. 485/2008.

Prováděcí předpisy, které stanovují podrobnější podmínky na úrovni EU, tzv. delegované akty, byly ze strany Komise uzavřeny v březnu 2014 a po uplynutí dvouměsíční lhůty pro připomínky EP a Rady byly schváleny.

V rámci přímých plateb představuje delegované nařízení (EU) č. 639/2014 souhrn všech pravomocí převedených na Evropskou Komisi a upřesňuje základní nařízení v rámci aktivního zemědělce, jednotné platby na plochu, ozelenění, platby pro mladé zemědělce, dobrovolné podpory vázané na produkci atd.

Prováděcí nařízení (EU) č. 641/2014 upravuje např. ozelenění nebo dobrovolnou podporu vázanou na produkci.

Delegované nařízení (EU) č. 640/2014, doplňující nařízení (EU) č. 1306/2013 se týká zejména integrovaného administrativního a kontrolního systému, kontrol a sankcí cross-compliance. Toto prováděcí nařízení se dotýká mj. podávání žádostí o platby, kontrol na místě, výběru vzorků ke kontrole. Tato tři nařízení byla publikována v Úředním věstníku 20. června 2014.

Mezi cíle reformované SZP v rámci přímých plateb patří větší důraz na šetrný přístup k životnímu prostředí pomocí režimu ozelenění, generační obměna na venkově prostřednictvím podpor pro mladé zemědělce nebo podpora odvětví nebo regionů, které čelí určitým obtížím či jsou nesmírně důležité z hospodářského, sociálního nebo environmentálního hlediska. SZP zároveň umožní členským státům větší míru rozhodování o zacílení finančních prostředků, včetně přesunu mezi pilíři pro přímé platby a program rozvoje venkova. Finanční alokace pro I. pilíř představuje přibližně 25 mld. Kč.

## **Evropský zemědělský fond pro rozvoj venkova 2007 – 2013 (EAFRD)**

Národní strategický plán rozvoje venkova ČR (NSPRV) vychází z hlavních strategických priorit EU pro období 2007 - 2013, vyjádřených NR (ES) č. 1698/2005, ve znění pozdějších předpisů, s důrazem na zvyšování ekonomického růstu, vytváření nových pracovních příležitostí a udržitelný ekonomický rozvoj. Dále navazuje na NR (ES) č. 1290/2005, o financování Společné zemědělské politiky, ve znění pozdějších předpisů, a na rozhodnutí Rady 2006/144/ES, o Strategických pokynech Společenství pro rozvoj venkova: programové období 2007 - 2013.

Programový dokument připravený MZe pro poskytování dotací na zemědělství a rozvoj venkova v letech 2007 – 2013 se nazývá **Program rozvoje venkova (PRV)**. Dotace z PRV ČR jsou spolufinancovány z Evropského zemědělského fondu pro rozvoj venkova a ze státního rozpočtu. Cílem PRV je rozvoj venkovského prostoru formou trvale udržitelného rozvoje, zlepšení stavu životního prostředí a snížení negativních vlivů intenzivního zemědělského hospodaření, zvýšení konkurenceschopnosti zemědělství, lesnictví a potravinářství.

### **Základní legislativa EAFRD:**

- NR (ES) č. 1698/2005, o podpoře pro rozvoj venkova z EAFRD,
- NR (ES) č. 1290/2005, o financování Společné zemědělské politiky,
- Rozhodnutí Rady (ES) 2006/144/ES, o Strategických pokynech Společenství pro rozvoj venkova – programové období 2007 – 2013,
- Pravidla, kterými se stanovují podmínky pro poskytování dotace na projekty programu rozvoje venkova ČR na období 2007 – 2013, vydané MZe pod čj. 22197/2007-10000.

### **Opatření Programu rozvoje venkova 2007 - 2013**

**Program rozvoje venkova** se člení do čtyř základních os, z nichž každá naplňuje jeden z dílčích cílů, a dále se člení na opatření:

#### **Osa I - Zlepšení konkurenceschopnosti zemědělství a lesnictví**

- I.1.1. Modernizace zemědělských podniků
- I.1.2. Investice do lesů
- I.1.3. Přidávání hodnoty zemědělským a potravinářským produktům
- I.1.4. Pozemkové úpravy
- I.2.1. Seskupení producentů
- I.3.1. Další odborné vzdělávání a informační činnost
- I.3.3. Zahájení činnosti mladých zemědělců
- I.3.4. Využívání poradenských služeb

## Osa II - Zlepšení životního prostředí a krajiny

- II.1.1. Platby za přírodní znevýhodnění poskytované v horských oblastech a platby poskytované v jiných znevýhodněných oblastech
- II.1.2. Platby v rámci oblastí Natura 2000 na zemědělské půdě a Rámcové směrnice pro vodní politiku 2000/60/ES
- II.1.3. Agroenvironmentální opatření
  - II.2.1. Zalesňování zemědělské půdy
  - II.2.2. Platby v rámci Natury 2000 v lesích
  - II.2.3. Lesnicko-environmentální platby
  - II.2.4. Obnova lesního potenciálu po kalamitách a podpora společenských funkcí lesů

## Osa III - Kvalita života ve venkovských oblastech a diverzifikace hospodářství venkova

- III.1.1. Diverzifikace činností nezemědělské povahy
- III.1.2. Podpora zakládání podniků a jejich rozvoje
- III.1.3. Podpora cestovního ruchu
- III.2.1. Obnova a rozvoj vesnic, občanské vybavení a služby
- III.2.2. Ochrana a rozvoj kulturního dědictví venkova
- III.3.1. Vzdělávání a informace

## Osa IV – Leader

- IV.1.1. Místní akční skupina
- IV.1.2. Realizace místní rozvojové strategie
- IV.2.1. Realizace projektů spolupráce

## Technická

- V.1. Příprava, sledování, hodnocení, informování a kontrola v rámci programu
- V.2. Zřízení a provoz Celostátní sítě pro venkov
  - V.2.1. Struktury potřebné pro provoz sítě
  - V.2.2. Akční plán

Pro sektor léčivých a kořeninových rostlin jsou prioritní následující opatření osy I a II:

**I.1.1 – Modernizace zemědělských podniků** – opatření je zaměřeno na podporu investic, které zlepšují celkovou výkonnost zemědělského podniku za účelem zvýšení jeho konkurenceschopnosti. V rostlinné výrobě jsou podporovány např. investice na výstavbu a rekonstrukce skleníků, skladů ovoce a zeleniny či závlahových zařízení. Žadatelem je zemědělský podnikatel.

**I.1.3. Přidávání hodnoty zemědělským a potravinářským produktům** – opatření je zaměřeno na podporu výkonnosti zpracovatelských podniků a na rozvoj inovací - Podpora je zaměřena na hmotné a nehmotné investice, které se týkají zpracování, uvádění na trh, vývoje nových produktů, procesů a technologií. Žadatelem je výrobce potravin nebo surovin uvedených v příloze I Smlouvy o založení ES.

**II.1.3 - Agroenvironmentální opatření** dle nařízení vlády č. 79/2007 Sb., o podmínkách provádění agroenvironmentálních opatření, ve znění NV č. 114/2008 Sb., 45/2009 Sb., 83/2009 Sb., 78/2010 Sb., 112/2010 Sb., 282/2011 Sb., 61/2012 Sb., 263/2012 Sb., 448/2012 Sb., 298/2013 Sb., dotační titul A.1 Ekologické zemědělství – sazba 564 EUR/ha, jde-li o speciální byliny na orné půdě.

## Program rozvoje venkova na období 2014 – 2020

Na Program rozvoje venkova pro období 2007 – 2013 bude navazovat Program rozvoje venkova pro období 2014 – 2020, jenž vychází z nařízení Evropského parlamentu a Rady č. **1305/2013**, který byl schválen dne 17. 12. 2013. Oproti dosavadnímu programovému období budou jednotlivé dotační tituly rozděleny do šesti prioritních oblastí, a to:

- Priorita 1** – Podpora předávání znalostí a inovací v zemědělství, lesnictví a ve venkovských oblastech.
- Priorita 2** – Zvýšení životaschopnosti zemědělských podniků a konkurenceschopnosti všech druhů zemědělské činnosti ve všech regionech a podpora inovativních zemědělských technologií a udržitelného obhospodařování lesů.
- Priorita 3** – Podpora organizace potravinového řetězce, včetně zpracování produktů a jejich uvádění na trh, dobrých životních podmínek zvířat a řízení rizik v zemědělství.
- Priorita 4** – Obnova, ochrana a zlepšování ekosystémů závislých na zemědělství a lesnictví.
- Priorita 5** – Podpora účinného využívání zdrojů a podpora přechodu na nízkouhlíkovou ekonomiku v odvětvích zemědělství, potravinářství a lesnictví, která je odolná vůči klimatu.
- Priorita 6** – Podpora sociálního začleňování, snižování chudoby a hospodářského rozvoje ve venkovských oblastech se zaměřením na tyto oblasti.

Připravované programové dokumenty a další informace lze nalézt v příslušné sekci na portálu [www.eagri.cz](http://www.eagri.cz).

## Národní podpory (STATE AID)

**Dotace v zemědělství a potravinářství - Zásady, kterými se stanovují podmínky pro poskytování dotací pro rok 2014 na základě § 2 a § 2d zákona č. 252/1997 Sb., o zemědělství.**

Pěstitelé LAKR mohli v roce 2013 a 2014 čerpat z následujících dotačních programů:

### 3. Podpora ozdravování polních a speciálních plodin

Účelem je zvýšení kvality rostlinné produkce cestou náhrady chemického ošetření a prevence šíření hospodářsky závažných virových a bakteriálních chorob a chorob přenosných osivem a sadbou.

- 3.c.** – Podpora na testování množitelského materiálu s využitím imunoenzymatických metod a metod PCR do výše 60 % prokázaných přímých nákladů,
- 3.d.** – Podpora tvorby rostlinných genotypů s vysokou rezistencí k biotickým i abiotickým faktorům a diferencovanou kvalitou obilovin včetně kukuřice, malých zrnin, olejnin, luskovin, brambor, píce, zelenin, chmele, révy vinné a ovocných dřevin, do výše 70 % prokázaných vyjmenovaných nákladů dle části D Zásad.

### 9. Poradenství a vzdělávání

#### 9.A.b. – Speciální poradenství pro rostlinnou výrobu

- 9.A.b.1)** – Publikace doporučených odrůd a souvisejících informací, poskytované pěstitelům zdarma. Subjektem je pěstitelský svaz. Výše podpory je stanovena do výše 80 % prokázaných přímých nákladů.
- 9.A.b.2)** – Pořádání výstav pěstovaných rostlin. Subjektem je vystavovatel nebo pěstitelský svaz. Výše podpory: fixní částka podle rozhodnutí MZe, podle významu pořádané výstavní akce.
- 9.A.b.3)** – Pořádání seminářů, školení pro pěstitelskou veřejnost. Subjektem je pořadatel (se souhlasem MZe). Výše podpory: do výše 60 % prokázaných přímých nákladů, avšak max. do 50 tis. Kč na jedno školení či seminář.

**9. F.** – Podpora poradenství v zemědělství - účelem je konzultační a metodická pomoc zemědělským podnikům formou šíření informací o opatřeních Programu rozvoje venkova ČR a o aktuálních problémech při realizaci společné zemědělské politiky, transfer výsledků vědy a výzkumu do praxe.

### **Dotace ve vodním hospodářství**

#### **Program 129 160, Podprogram 129 162 - Podpora obnovy a budování závlahového detailu a optimalizace závlahových sítí**

Cílem implementace programu je dosažení snížení potřeby vody na závlahy, energetické i personální náročnosti provozu závlahových soustav, větší flexibility závlahových systémů při plnění rozdílných požadavků na závlahové systémy a snížení celkové spotřeby vody na závlahovou dávku.

Ke stanovení základních podmínek programu jsou určena Pravidla České republiky – Ministerstva zemědělství č. j. 38726/2014-MZE-15152 pro poskytování dotací z programu 129 160 – podprogramu 129 162 „Podpora obnovy a budování závlahového detailu a optimalizace závlahových sítí“.

Podpora je poskytována:

- a) na podporu obnovy a budování závlahového detailu,
- b) na obnovy, budování a optimalizaci závlahových sítí.

Další informace na portálu [www.eagri.cz](http://www.eagri.cz).

### **Podpůrný a garanční rolnický a lesnický fond (PGRLF)**

Investiční programy PGRLF Podpory podnikání jsou zaměřené zejména na realizaci dlouhodobých investičních záměrů s ohledem na restrukturalizaci a zvýšení efektivnosti, modernizace, snížení výrobních nákladů, zlepšení jakosti a další rozvoj zemědělských subjektů.

Podpora se poskytuje pouze na investice, které nejsou považovány za přijatelné výdaje v rámci Programu rozvoje venkova z Evropského zemědělského fondu pro rozvoj venkova.

Pro rok 2014 byly vyhlášeny tyto programy:

#### **Program Zemědělec**

Cílem je vytvořit předpoklady pro rozvoj zemědělských subjektů, kdy příjemce Podpory investuje zejména do strojního zařízení, vybavení či technologických celků, přičemž podporovaná investice musí sloužit ke snížení výrobních nákladů, modernizaci či zlepšení jakosti.

#### **Program Podpora pojištění**

Účelem podpory je zpřístupnění pojistné ochrany širokému okruhu zemědělců a tím dosažení vyššího zajištění podnikatelských aktivit proti nepředvídatelným škodám a částečná kompenzace pojistného, vynaloženého na zemědělské pojištění. Předmětem podpory je úhrada části nákladů prokazatelně vynaložených na platbu pojistného u pojištění plodin a hospodářských zvířat. Podpora bude poskytnuta pěstiteli, který splňuje všechny podmínky pro poskytnutí finanční podpory pojištění a který na své jméno sjednal smluvní pojištění plodin a uhradil pojistné ve výši min. 1 000 Kč za příslušný rok. Za plodiny se nepovažují lesní porosty a lesní školky. Uvedeným pojištěním se rozumí pojištění plodin pro případ:

- krupobití, požáru, vichřice, povodně nebo záplavy, sesuvu půdy, vyzimování, vymrznutí, jarního mrazu nebo mrazu.

Výše podpory:

– až do 50 % prokázaných uhrazených nákladů na pojištění speciálních plodin pro příslušný rok;

Pro účely poskytování podpory pojištění se speciálními plodinami se rozumí:

- trvalé kultury vč. školek, tj. réva vinná, chmel, ovoce,
- jahody,
- okrasné rostliny vč. školek, léčivé, aromatické a kořeninové rostliny,
- přadné rostliny (len a konopí),
- produkce trav a jetelovin pěstovaných na semeno.

### **Program Podpora nákupu půdy**

Cílem programu podpory je zpřístupnit pořízení zemědělské půdy jako primárního výrobního prostředku zemědělských prvovýrobců. Program pro podporu nákupu nestátní zemědělské a omezeně i lesní půdy zemědělskými prvovýrobcí. Podpora ve formě dotace části úroků z úvěrů na nákup půdy dle podmínek poskytování podpory malého rozsahu (de minimis) = až do 15 000 EUR na jeden podnik.

S podporou PGRLF bylo až dosud nakoupeno téměř 64 tis. ha zemědělské půdy a na podpoře úroků bylo vyplaceno více než 525 mil. Kč.

Pro rok 2015 se, s ohledem na nová pravidla Evropské unie, připravují změny stávajících programů Zemědělec a Finanční podpory pojištění. Nová pravidla pro poskytování podpory budou společně s dalšími úpravami zveřejněny, jakmile bude schválena jejich finální podoba, o které bude PGRLF mimo jiné informovat na svých internetových stránkách [www.pgrlf.cz](http://www.pgrlf.cz).

### **Národní program podpory potravin – KLASA, Regionální potravina**

Od roku 2003 uděluje ministr zemědělství kvalitním domácím potravinářským a zemědělským výrobkům značku kvality KLASA. Toto prestižní ocenění spravuje Oddělení podpory značek Klasa a Regionální potravina SZIF.

Značka kvality KLASA slouží spotřebitelům a odběratelům k lepší orientaci při identifikaci výjimečně kvalitních produktů v porovnání s běžně dostupnými konkurenčními potravinami na trhu. Značka je propůjčována na tři roky a její vlastnictví může být po této lhůtě prodlouženo, ale také může být při zhoršení kvality či porušení podmínek pro její získání odebráno. Požadovanou kvalitu a složení výrobků mj. posuzuje a po jejím udělení kontroluje Státní zemědělská a potravinářská inspekce. Značka garantuje, že jsou nabízeny skutečně kvalitní a zdravotně nezávadné potraviny. Jde o proces získání důvěry spotřebitelů a odběratelů, udržení si této důvěry, což je nezbytný předpoklad rozvoje potravinářství a zabezpečení konkurenceschopnosti v rámci trhů doma i v zahraničí.

Držiteli ocenění národní značkou KLASA k lednu 2015 je celkem 1 179 produktů od 227 českých a moravských výrobců, z tohoto počtu získalo toto ocenění 13 produktů obsahujících LAKR nebo výtažky z nich.

Více informací o tom, jak získat značku KLASA, o pravidlech pro její udělování, grafický manuál značky KLASA včetně seznamu již oceněných výrobků lze nalézt na internetových stránkách [www.eklasa.cz](http://www.eklasa.cz).

### **Evropská politika kvality v oblasti zemědělství – systém chráněných zeměpisných označení a označení původu, zaručené tradiční speciality**

Propagace výroby kvalitních produktů a podpora rozvoje zemědělství hraje v posledních letech stále významnější úlohu. Jedním z nástrojů evropské politiky je také systém chráněných zeměpisných označení a označení původu zemědělských produktů a potravin a systém tzv. zaručených tradičních specialit. Tradiční zemědělské produkty členských států EU, jiné než víno a lihoviny, které byly zapsány do Rejstříku chráněných zeměpisných označení a označení původu, dosahují v současné době počtu kolem 800, zaručených tradičních specialit je registrováno 20. Jako potraviny s chráněným označením původu jsou od roku 2008 registrovány **Chamomilla bohemica** a **Český kmín**.

## KONTROLA JAKOSTI LAKR

Kvalita léčivých rostlin pro farmaceutické účely je stanovena příslušnými články Českého a Evropského lékopisu a Českého farmakologického kodexu (viz následující kapitola). Zpracovatelé léčivých rostlin pro farmaceutický průmysl si mohou na základě evropských předpisů tvořit vlastní podnikové normy. Kvalitu u zpracovatelů, pokud jsou výrobky registrovány jako léčiva, kontroluje Státní úřad pro kontrolu léčiv (SÚKL).

Problematiku výroby kosmetických přípravků řeší zákon č. 258/2000 Sb., o ochraně veřejného zdraví, ve znění pozdějších předpisů, a nařízení Evropského parlamentu a Rady (ES) č. 1223/2009 (viz následující kapitola).

Léčivé, aromatické a kořeninové rostliny, zpracovávané pro potravinářské účely, podléhají požadavkům, které vymezuje potravinářská legislativa. Kontrolním orgánem v této oblasti je Státní zemědělská a potravinářská inspekce. Problematiku jakosti a zkoušení koření řeší následující platné české technické předpisy – normy, které lze využívat v obchodním styku. Lze je nalézt na stránkách Úřadu pro technickou normalizaci, metrologii a státní zkušebnictví [www.unmz.cz](http://www.unmz.cz).

Zpracovatelské podniky používají různé systémy řízení jakosti, jako jsou ISO 9001:2000, HACCP (Hazard analysis of critical and control points) a správné výrobní praxe GMP (Good Manufacturing Praxis).

Předmětem diskuze je u LAKR dodržování zásad správné zemědělské praxe.

## PRÁVNÍ PŘEDPISY ČRVZTAHUJÍCÍ SE KE KOMODITĚ LAKR

### Právní předpisy z oblasti zemědělství a potravinářství

#### **Zákon č. 252/1997 Sb., o zemědělství, ve znění pozdějších předpisů**

– prováděcí předpisy:

479/2009 Sb., o stanovení důsledků porušení podmíněnosti poskytování některých podpor, ve znění NV č. 369/2010 Sb., 264/2012 Sb., 448/2012 Sb., 400/2013 Sb., 117/2014 Sb.,

478/2009 Sb., o stanovení některých podmínek pro poskytování podpory na ovoce a zeleninu a výrobky z ovoce, zeleniny a banánů dětem ve vzdělávacích zařízeních,

335/2009 Sb., o stanovení druhů krajinných prvků,

83/2009 Sb., o stanovení důsledků porušení podmíněnosti poskytování přímých podpor, některých podpor v rámci společné organizace trhu s vínem a některých podpor PRV, a o změně některých souvisejících nařízení vlády, ve znění NV č. 480/2009 Sb.,

318/2008 Sb., o provádění některých opatření společné organizace trhu s ovocem a zeleninou, účinnost od 1. 9. 2008, ve znění NV č. 215/2010 Sb. a 309/2012 Sb.,

112/2008 Sb., o stanovení některých podmínek poskytování národních doplňkových plateb přímým podporám, ve znění NV č. 480/2009 Sb., 86/2010 Sb., 107/2012 Sb., 332/2012 Sb.,

79/2007 Sb., o podmínkách provádění agroenvironmentálních opatření, ve znění NV č. 114/2008 Sb., 45/2009 Sb., 83/2009 Sb., 78/2010 Sb., 112/2010 Sb., 369/2010 Sb., 282/2011 Sb., 61/2012 Sb., 263/2012 Sb., 448/2012 Sb., 298/2013 Sb., 400/2013 Sb., 29/2014 Sb.,

75/2007 Sb., o podmínkách poskytování plateb za přírodní znevýhodnění v horských oblastech, oblastech s jinými znevýhodněními a v oblastech Natura 2000 na zemědělské půdě, ve znění NV č. 113/2008 Sb., 83/2009 Sb., 111/2010 Sb., 369/2010 Sb., 372/2010 Sb., 29/2014 Sb.,

47/2007 Sb., o stanovení některých podmínek poskytování jednotné platby na plochu zemědělské půdy a některých podmínek poskytování informací o zpracování zemědělských výrobků, pocházejících z půdy uvedené do klidu, ve znění NV č. 83/2009 Sb., 480/2009 Sb., 369/2010 Sb.,

257/2006 Sb., kterým se mění NV č. 181/2004 Sb., o stanovení bližších podmínek provádění společných organizací trhu, pokud jde o systém poskytování subvencí při vývozu pro zemědělské výrobky a zpracované zemědělské výrobky, ve znění NV č. 99/2005 Sb.,

88/2006 Sb., o způsobu a rozsahu vyžadování údajů o ovocných sadech obhospodařovaných v režimu intenzivního ovocnářství,

82/2006 Sb., o stanovení dalších údajů evidovaných u půdního bloku nebo u dílu půdního bloku v evidenci využití zemědělské půdy, ve znění NV č. 336/2009 Sb.,

69/2005 Sb., o stanovení podmínek pro poskytování dotace v souvislosti s předčasným ukončením provozování zemědělské činnosti u zemědělského podnikatele, ve znění NV č. 512/2006 Sb., 96/2008 Sb.,

242/2004 Sb., o podmínkách provádění opatření na podporu rozvoje mimoprodukčních funkcí zemědělství spočívajících v ochraně složek životního prostředí (o provádění agroenvironmentálních opatření, ve znění NV č. 542/2004 Sb., 119/2005 Sb., 515/2005 Sb., 351/2006 Sb., 81/2007 Sb., 99/2008 Sb.),

241/2004 Sb., o podmínkách provádění pomoci méně příznivým oblastem a oblastem s ekologickými omezeními, ve znění NV č. 121/2005 Sb., 510/2005 Sb.,



159/2004 Sb., o stanovení bližších podmínek poskytování a propadnutí záruk pro zemědělské výrobky,  
505/2000 Sb., o stanovení podpůrných programů k podpoře mimoprodukčních funkcí zemědělství,  
ve znění NV č. 500/2001 Sb. a 203/2004 Sb.

**Zákon č. 326/2004 Sb., o rostlinolékařské péči,** ve znění pozdějších předpisů

– prováděcí předpisy:

327/2012 Sb., o ochraně včel, zvěře, vodních organismů a dalších necílových organismů při použití přípravků na ochranu rostlin (ruší vyhl. č. 327/2004 Sb. a 33/2012 Sb.),  
207/2012 Sb., o profesionálních zařízeních pro aplikaci přípravků a o změně vyhl. č. 384/2011 Sb. (ruší vyhl. 334/2004 Sb. a 147/2009 Sb.),  
206/2012 Sb., o odborné způsobilosti pro nakládání s přípravky (ruší vyhl. č. 333/2004 Sb.),  
205/2012 Sb., o obecných zásadách integrované ochrany rostlin (účinnost od 1. 1. 2014),  
32/2012 Sb., o přípravcích a dalších prostředcích na ochranu rostlin, ve znění vyhl. č. 326/2012 Sb.,  
215/2008 Sb., o opatřeních proti zavlékání a rozšiřování škodlivých organismů rostlin a rostlinných produktů, ve znění vyhl. č. 159/2009 Sb., 76/2010 Sb., 442/2013 Sb., 104/2014 Sb., 207/2014 Sb.),  
328/2004 Sb., o evidenci výskytu a hubení škodlivých organismů ve skladech rostlinných produktů a o způsobu zjišťování a regulace jejich výskytu v zemědělských veřejných skladech a skladech SZIF, ve znění vyhl. č. 380/2011 Sb. a 328/2012 Sb.

**Zákon č. 408/2000 Sb., o ochraně práv k odrůdám rostlin** a o změně zákona č. 92/1996 Sb., o odrůdách, osivu a sadbě pěstovaných rostlin, ve znění pozdějších předpisů.

**Zákon č. 219/2003 Sb., o uvádění do oběhu osiva a sadby pěstovaných rostlin,** ve znění pozdějších předpisů,

– prováděcí předpisy:

129/2012 Sb., o podrobnostech uvádění osiva a sadby pěstovaných rostlin do oběhu, ve znění vyhl. č. 409/2013 Sb.,  
61/2011 Sb., o stanovení požadavků na odběr vzorků, postupy a metody zkoušení osiva a sadby, ve znění vyhl. č. 410/2013 Sb.,  
378/2010 Sb., o stanovení druhového seznamu pěstovaných rostlin, ve znění vyhl. č. 42/2014 Sb.,  
332/2006 Sb., o množitelských porostech a rozmnožovacím materiálu chmele, révy, ovocných rodů a druhů a okrasných druhů a jeho uvádění do oběhu,  
449/2006 Sb., o stanovení metodik zkoušek odlišnosti, uniformity, stálosti a užitné hodnoty odrůd, ve znění vyhl. č. 125/2007 Sb., 320/2007 Sb., 11/2009 Sb., 446/2009 Sb., 389/2010 Sb., 404/2011 Sb., 290/2012 Sb., 430/2013 Sb., 91/2014 Sb.

**Zákon č. 110/1997 Sb., o potravinách a tabákových výrobcích,** ve znění pozdějších předpisů

– prováděcí předpisy:

211/2014 Sb., o stanovení rozsahu a podmínek informační povinnosti provozovatele potravinářského podniku v místě určení ve vztahu k některým druhům čerstvého ovoce, čerstvé zeleniny a brambor,  
278/2010 Sb., kterou se ruší vyhl. č. 381/2007 Sb., o stanovení max. limitů reziduí pesticidů v potravinách a surovinách,

- 45/2010 Sb., kterou se ruší vyhl. č. 147/1998 Sb., o způsobu stanovení kritických bodů v technologii výroby, ve znění pozdějších předpisů (ruší vyhl. č. 196/2002 Sb., 161/2004 Sb.),
- 225/2008 Sb., kterou se stanoví požadavky na doplňky stravy a na obohacování potravin, ve znění vyhl. č. 352/2009 Sb.,
- 4/2008 Sb., kterou se stanoví druhy a podmínky použití přídatných a extrakčních rozpouštědel při výrobě potravin, ve znění vyhl. č. 130/2010 Sb., 122/2011 Sb.,
- 211/2006 Sb., kterou se zrušuje vyhl. č. 210/2004 Sb., o podmínkách a požadavcích na provozní a osobní hygienu při výrobě potravin a jejich uvádění do oběhu s výjimkou prodeje, kromě potravin živočišného původu,
- 127/2006 Sb., kterou se zrušuje vyhl. č. 347/2002 Sb., o hygienických požadavcích na prodej potravin a rozsah vybavení prodejny podle sortimentu prodávaných potravin,
- 366/2005 Sb., o požadavcích vztahujících se na některé zmrazené potraviny,
- 113/2005 Sb., o způsobu označování potravin a tabákových výrobků, ve znění vyhl. č. 368/2005 Sb., 497/2005 Sb., 101/2007, 127/2008 Sb., 117/2011 Sb.,
- 450/2004 Sb., o označování výživové hodnoty potravin, ve znění vyhl. č. 330/2009 Sb.,
- 320/2004 Sb., kterou se mění vyhl. 212/2004 Sb., o stanovení zásob a způsobu jejich ohlašování SZPI,
- 289/2004 Sb., kterou se mění vyhl. č. 335/1997 Sb., pro nealkoholické nápoje a koncentráty k přípravě nealkoholických nápojů, ovocná vína, ostatní vína apod.,
- 211/2004 Sb., metodách zkoušení a způsobu odběru a přípravy kontrolních vzorků (změny vyhl. č. 459/2005 Sb., 238/2005 Sb., 611/2004 Sb.),
- 133/2004 Sb., o podmínkách ozařování potravin a surovin, o nejvyšší přípustné dávce záření a o způsobu označení ozáření na obalu,
- 54/2004 Sb., o potravinách určených pro zvláštní výživu a o způsobu jejich použití, ve znění vyhl. č. 402/2006 Sb., 473/2006 Sb., 157/2008 Sb., 35/2012 Sb., 46/2014 Sb.,
- 157/2003 Sb., o stanovení požadavků pro čerstvé ovoce a zeleninu, zpracované ovoce a zeleninu, suché skořápkové plody, houby, brambory a výrobky z nich, jakož i další způsoby jejich označování, ve znění vyhl. č. 650/2004 Sb., 291/2010 Sb., 153/2013 Sb.

**Zákon č. 307/2013 Sb., o povinném značení lihu,** ve znění pozdějších předpisů, a jeho prováděcí předpisy.

**Zákon č. 242/2000 Sb., o ekologickém zemědělství** a o změně zák. č. 368/1992 Sb., o správních poplatcích, ve znění pozdějších předpisů

– prováděcí předpisy:

16/2006 Sb., kterou se provádějí některá ustanovení zákona o ekologickém zemědělství, ve znění vyhl. č. 80/2012 Sb.

**Zákon č. 167/2008 Sb., o předcházení ekologické újmy** a o její nápravě a o změně některých zákonů, ve znění pozdějších předpisů,

– prováděcí předpisy:

295/2011 Sb., o způsobu hodnocení rizik ekologické újmy a bližších podmínkách finančního zajištění,

17/2009 Sb., o zjišťování a nápravě ekologické újmy na půdě.

**Zákon č. 185/2001 Sb., o odpadech**, ve znění pozdějších předpisů,

– prováděcí předpisy:

124/2006 Sb., kterou se ruší vyhl. č. 95/2006 Sb., o stanovení seznamu odpadů, na které se vztahuje postup podle § 55 odst. 2 zákona č. 185/2001 Sb.,

383/2001 Sb., o podrobnostech nakládání s odpady (změna vyhl. č. 41/2005 Sb., 294/2005 Sb., 341/2008 Sb., 351/2008 Sb., 478/2008 Sb., 61/2010 Sb., 170/2010 Sb., 93/2013 Sb., 35/2014 Sb.),

382/2001 Sb., o podmínkách použití upravených kalů na zemědělské půdě (změna vyhl. č. 504/2004 Sb.),

381/2001 Sb., o stanovení Katalogu odpadů, Seznamu nebezpečných odpadů (změna vyhl. č. 503/2004 Sb. a 168/2007 Sb., 374/2008 Sb.),

376/2001 Sb., o hodnocení nebezpečných vlastností odpadů (změna vyhl. č. 502/2004 Sb.).

**Zákon č. 156/1998 Sb., zákon o hnojivech, pomocných půdních látkách**, pomocných rostlinných přípravcích a substrátech a o agrochemickém zkoušení zemědělských půd, ve znění pozdějších předpisů,

– prováděcí předpisy:

377/2013 Sb., o skladování a způsobu používání hnojiv (ruší vyhl. 274/1998 Sb.),

257/2009 Sb., o používání sedimentů na zemědělské půdě,

474/2000 Sb., o stanovení požadavků na hnojiva ve znění vyhl. č. 401/2004 Sb., 209/2005, 271/2009 Sb.,

275/1998 Sb., o agrochemickém zkoušení zemědělských půd a zjišťování půdních vlastností lesních pozemků ve znění vyhl. č. 477/2000 Sb., 400/2004 Sb.,

273/1998 Sb., o odběrech a chemických rozborech vzorků hnojiv ve znění vyhl. č. 475/2000 Sb.

**Zákon č. 151/1997 Sb., o oceňování majetku**, ve znění zákona č. 121/2000 Sb., 237/2004 Sb., 257/2004 Sb., 296/2007 Sb., 188/2011 Sb., 350/2012 Sb., 303/2013 Sb., 340/2013 Sb., 344/2013 Sb.

– prováděcí předpisy:

441/2013 Sb., k provedení zákona o oceňování majetku (oceňovací vyhláška), změna vyhl. č. 199/2014 Sb.

**Právní předpisy z oblasti životního prostředí**

**Zákon č. 254/2001 Sb., o vodách a o změně některých zákonů (vodní zákon)**, ve znění pozdějších předpisů, a jeho prováděcí předpisy.

**Zákon č. 201/2012 Sb., o ochraně ovzduší** (ruší zákon č. 86/2002 Sb. a jeho prováděcí předpisy).

**Zákon č. 171/1992 Sb., o životním prostředí**, ve znění zák. č. 123/1998 Sb., 100/2001 Sb.

**Zákon č. 76/2002 Sb., o integrované prevenci a omezování znečištění**, o integrovaném registru znečišťování a o změně některých, ve znění pozdějších předpisů, a jeho prováděcí předpisy.

**Zákon č. 395/2009 Sb., o významné tržní síle** při prodeji zemědělských a potravinářských produktů a jejich zneužití.

**Zákon ČNR č. 114/1992 Sb., o ochraně přírody a krajiny**, ve znění pozdějších předpisů, a jeho prováděcí předpisy.

**Zákon č. 100/2004 Sb., o ochraně druhů volně žijících živočichů a planě rostoucích rostlin regulováním obchodu s nimi a dalších opatřeních k ochraně těchto druhů a o změně některých zákonů (zákon o obchodování s ohroženými druhy),** ve znění pozdějších předpisů.

– prováděcí předpis:

vyhláška č. 210/2010 Sb., kterou se provádějí některá ustanovení zákona č. 100/2004 Sb.

**Zákon č. 16/1997 Sb., o podmínkách dovozu a vývozu ohrožených druhů volně žijících živočichů a planě rostoucích rostlin a dalších opatřeních k ochraně těchto druhů a o změně a doplnění zákona České národní rady č. 114/1992 Sb. ve znění pozdějších předpisů, a jeho prováděcí předpisy.**

**Zákon č. 78/2004 Sb., o nakládání s geneticky modifikovanými organizmy a genetickými produkty,** ve znění pozdějších předpisů, a jeho prováděcí předpisy.

**Zákon č. 350/2011 Sb., o chemických látkách a chemických směsích (chemický zákon)** a o změně některých zákonů, ve znění pozdějších předpisů, a jeho prováděcí předpisy.

## Právní předpisy z oblasti léčivých přípravků a návykových látek

**Zákon č. 378/2007 Sb., o léčivech a o změnách některých souvisejících zákonů (zákon o léčivech),** ve znění pozdějších předpisů.

– některé prováděcí předpisy:

vyhláška č. 221/2013, kterou se stanovují podmínky pro předepisování, přípravu, výdej a používání individuálně připravovaných léčivých přípravků s obsahem konopí pro léčebné použití,

vyhláška č. 229/2008 Sb., o výrobě a distribuci léčiv,

vyhláška č. 228/2008 Sb., o registraci léčivých přípravků, ve znění pozdějších předpisů,

vyhláška č. 86/2008 Sb., o stanovení zásad správné laboratorní praxe v oblasti léčiv,

vyhláška č. 85/2008 Sb., o stanovení seznamu léčivých látek a pomocných látek, které lze použít pro přípravu léčivých přípravků,

vyhláška č. 54/2008 Sb., o způsobu předepisování léčivých přípravků, údajích uváděných na lékařském předpisu a o pravidlech používání lékařských předpisů, ve znění pozdějších předpisů,

vyhláška č. 84/2008 Sb., o správné lékárenské praxi, bližších podmínkách zacházení s léčivy v lékárnách, zdravotnických zařízeních a u dalších provozovatelů a zařízení vydávajících léčivé přípravky,

vyhláška č. 344/2008 Sb., o používání, předepisování a výdeji léčivých přípravků při poskytování veterinární péče, ve znění pozdějších předpisů.

Na základě zmocnění § 11 písm. c) zákona č. 378/2007 Sb., o léčivech a o změnách a doplnění některých souvisejících zákonů, vydalo Ministerstvo zdravotnictví České republiky **Český lékopis 2009**, podle kterého se závazně postupuje od 1. června 2009, naposledy doplněného Doplňkem 2014, podle kterého se závazně postupuje od 1. 9. 2014.

**Zákon č. 167/1998 Sb., o návykových látkách** a o změně některých dalších zákonů, ve znění pozdějších předpisů.

– prováděcí předpisy:

nařízení vlády č. 463/2013 Sb., o seznamech návykových látek,

vyhláška č. 23/2014 Sb., o tiskopisech formulářů podle zákona o návykových látkách,

vyhláška č. 243/2009 Sb., o stanovení seznamu osob s uvedením jejich pracovišť, pro jejichž činnost se nevyžaduje povolení k zacházení s návykovými látkami a přípravky je obsahujícími,

vyhláška č. 125/2006 Sb., kterou se stanoví tiskopisy formulářů podle zákona č. 167/1998 Sb. o návykových látkách,

vyhláška č. 123/2006 Sb., o evidenci a dokumentaci návykových látek a přípravků,

vyhláška č. 151/2005 Sb., kterou se stanoví vzory formulářů pro hlášení osob pěstujících mák setý nebo konopí a způsob vyplňování a nakládání s uvedenými formulář.

Státní ústav pro kontrolu léčiv plní dle zákona č. 167/1998 Sb., o návykových látkách, ve znění pozdějších předpisů, úkoly **Státní agentury pro konopí pro léčebné použití**. Činnost se vztahuje k udělování licencí k pěstování konopí pro léčebné použití, kontrolu souladu pěstování, zpracování a skladování s legislativními požadavky, zajištění výkupu vypěstovaného a sklizeného konopí pro léčebné použití a jeho bezpečné skladování, přepravu a distribuci, případně zajišťuje jeho vývoz mimo území ČR. Dále plní veškeré informační povinnosti vůči Ministerstvu zdravotnictví ČR a Policii ČR. Další informace o pěstování konopí pro léčebné použití lze nalézt na internetové stránce <http://www.sakl.cz>.

## Některé další související předpisy právního řádu ČR

**Zákon č. 258/2000 Sb., o ochraně veřejného zdraví** a o změně některých souvisejících zákonů, ve znění pozdějších předpisů, a jeho prováděcí předpisy.

**Vyhláška č. 412/2008 Sb.**, kterou se stanoví seznam katastrálních území s přiřazenými průměrnými základními cenami zemědělských pozemků, ve znění vyhl. č. 427/2009 Sb., 340/2010 Sb. a 358/2011 Sb., 412/2012 Sb., 356/2013 Sb.

**Nařízení vlády č. 278/2008 Sb.**, o obsahových náplních jednotlivých živností podle zákona č. 455/1991 Sb., o živnostenském podnikání (živnostenský zákon), ve znění zákona č. 130/2008 Sb., ve znění pozdějších předpisů.

**Zákon č. 477/2001 Sb., o obalech**, ve znění pozdějších předpisů

– prováděcí předpisy:

641/2004 Sb., o rozsahu a způsobu vedení evidence obalů a ohlašování údajů z této evidence,

116/2002 Sb., o způsobu označování vratných zálohovaných obalů.

## **SPOLUPRÁCE STÁTNÍ SPRÁVY A ODBORNÉ PRAXE V OBLASTI LAKR**

### **Ministerstvo zemědělství - Poradní sbor ředitele odboru rostlinných komodit pro léčivé, kořeninové a aromatické rostliny**

Za účelem koordinace činnosti ministerstva a odborné praxe v oblasti LAKR byl v prosinci 2004 v souladu se souhlasem náměstka ministra zemědělství pro komoditní sekci ustaven **Poradní sbor ředitele odboru rostlinných komodit MZe pro léčivé, kořeninové a aromatické rostliny (PS LAKR)**. Tento sbor navázal na činnost Rezortní komoditní rady pro speciální plodiny, jejíž činnost byla ukončena na začátku roku 2004 v souvislosti se změnami vyvolanými přístupem ČR k EU.

Poradní sbor je složen ze zástupců profesních svazů, působících v oblasti LAKR a předních odborníků z oblasti vědy a výzkumu. Pro koordinaci s resortem zdravotnictví jsou zastoupeni i jeho pracovníci. Činnost je zaměřena především na aktuální problémy sektoru a oblast legislativy. Zahrnuje návrhy nutných úprav stávajících právních předpisů ČR a dále spolupráci při přípravě předpisů EU. Jde o zohlednění podmínek ČR a zachování postavení sektoru LAKR v obecných právních předpisech jak EU, tak i ČR. Poradní sbor průběžně informuje o situaci v pěstování LAKR, zpracování i distribuci produktů sektoru, posuzuje vzniklé problémy a pomáhá nalézt jejich řešení. Naposledy se PS LAKR sešel v listopadu 2014, další setkání je plánováno na květen 2015.

### **Ministerstvo zdravotnictví - Ústřední poradní sbor MZ ČR pro léčivé rostliny**

Ústřední poradní sbor Ministerstva zdravotnictví pro léčivé rostliny (dále jen ÚPSLR) a jeho statut byly potvrzeny ministryní zdravotnictví s účinností od 1. 12. 2002. Je poradním orgánem ministerstva pro řešení úkolů souvisejících se zpracováním, distribucí a využitím léčivých rostlin ve zdravotnictví.

## SVĚTOVÝ A EVROPSKÝ TRH

Léčivé, aromatické a kořeninové rostliny představují velmi různorodou a rozsáhlou skupinu rostlin, charakteristickou širokým spektrem druhového zastoupení (přes 50 000 druhů, z toho 4 000 ohrožených rostlinných druhů). S ohledem na různý botanický původ, na tradici používání, na způsoby získávání, zpracování, skladování i obchodování nelze pro LAKR jednoznačně vymezit univerzální zdroj informací o sektoru.

Roční objem světového dovozu i vývozu komoditami LAKR se pohybuje v rozmezí 1,1 - 1,6 mld. USD. Světovému obchodu s LAKR dominuje 12 zemí, v čele je USA s Čínou, dále Japonsko, Německo, Indie, Mexiko, Francie, Korea, Egypt, Itálie, Bulharsko a Pákistán. Ze zmíněných 50 000 rostlinných druhů používaných LAKR je ve větší míře obchodováno pouze s 2 500 druhy.

Poptávka po LAKR na světovém trhu dlouhodobě roste, a to především ve vyspělých kulturních oblastech. V Severní Americe jsou centra poptávky v USA a Kanadě, v Evropě pak v Německu, Itálii, Francii, Velké Británii a nově také v Rusku, Polsku a dalších zemích východní Evropy. V období 1980 - 2010 se spotřeba LAKR jako suroviny pro farmaceutický a potravinářský průmysl zvýšila až trojnásobně. V tomto období bylo také objeveno nejvíce nových chemicky aktivních substancí pocházejících z přírodních zdrojů nebo produktů, jejichž syntetická obdoba byla přírodními produkty inspirována.

V Evropě má pěstování a sběr LAKR historickou tradici. Dle posledních odhadů je zde používáno 200 převážně účelně pěstovaných druhů. Rozloha pěstování v Evropě dosahuje cca 70 000 ha, vhodné pěstitelské lokality se nacházejí především v oblasti Středomoří, dále ve východní a střední Evropě. Evropa je také centrum dovozu LAKR, kam míří komodity především z asijského a jihoamerického centra. Nejvýznamnějšími tradičními importéry a exportéry LAKR jsou především Německo, dále Polsko, Velká Británie, Francie, Itálie a Španělsko. Evropa je také centrem vědeckého výzkumu LAKR, kde ověřují vlastnosti tradičně používaných LAKR a hledají nové druhy i účinné látky LAKR.

### Druhová skladba pěstovaných a sbíraných druhů LAKR a plocha pěstování LAKR ve významných státech EU v roce 2012

Stát	Rostlinný druh	Plocha pěstování LAKR
Bulharsko	koriandr setý ( <i>Coriandrum sativum</i> ), levandule lékařská ( <i>Lavandula angustifolia</i> ), fenykl ( <i>Foeniculum vulgare</i> ), damašská růže ( <i>Rosa damascena</i> ) planě rostoucí druhy: šípek ( <i>Rosa canina</i> ), černý bez ( <i>Sambucus nigra</i> ), kopřiva dvoudomá ( <i>Urtica dioica</i> ), volně rostoucí bobule - maliny, borůvky, ostružiny	83 200 ha
Česká republika	ostropestřec mariánský ( <i>Silybum marianum</i> ), kmín kořený ( <i>Carum carvi</i> ), mák setý ( <i>Papaver somniferum</i> ), námel ( <i>Claviceps purpurea</i> ), fenykl obecný ( <i>Foeniculum vulgare</i> ), koriandr setý ( <i>Coriandrum sativum</i> ), heřmánek lékařský ( <i>Matricaria recutita</i> ), máta peprná ( <i>Mentha x piperita</i> ), meduňka lékařská ( <i>Melissa officinalis</i> ) sbírané druhy: černý bez ( <i>Sambucus nigra</i> ), kopřiva dvoudomá ( <i>Urtica dioica</i> ), šípek ( <i>Rosa canina</i> ), bříza bělokorá ( <i>Betula pendula</i> ), lípa ( <i>Tilia spp.</i> ), třezalka tečkovaná ( <i>Hypericum perforatum</i> ), přeslička ( <i>Equisetum arvense</i> ), maliníkové a ostružiníkové listy ( <i>Rubus spp.</i> )	7 200 ha
Finsko	kmín kořený ( <i>Carum carvi</i> ), kopr vonný ( <i>Anethum graveolens</i> ), petržel zahradní ( <i>Petroselinum hortense</i> ), česnek kuchyňský ( <i>Allium sativum</i> ), rakytník řešetlákový ( <i>Hippophae rhamnoides</i> ), koriandr setý ( <i>Coriandrum sativum</i> ), máta peprná ( <i>Mentha x piperita</i> ), kopřiva dvoudomá ( <i>Urtica dioica</i> ), rozchodnice růžová ( <i>Rhodiola rosea</i> ) sbírané druhy: kopřiva dvoudomá ( <i>Urtica dioica</i> ), bříza ( <i>Betula sp.</i> ), medvědice lékařská ( <i>Arctostaphylos uva-ursi</i> ), vřes obecný ( <i>Calluna vulgaris</i> ), jalovec ( <i>Juniperus communis</i> ), řebříček obecný ( <i>Achillea millefolium</i> ), zlatobýl obecný ( <i>Solidago virgaurea</i> )	17 200 ha

Stát	Rostlinný druh	Plocha pěstování LAKR
Francie	levandule ( <i>Lavandula x intermedia</i> , <i>Lavandula angustifolia</i> ), šalvěj muškátová ( <i>Salvia sclarea</i> ), jinan dvoulaločný ( <i>Ginkgo beloba</i> ), tymián obecný ( <i>Thymus vulgaris</i> ), petržel zahradní ( <i>Petroselinum crispum</i> ), bazalka pravá ( <i>Ocimum basilicum</i> ) sbírané druhy: narcis ( <i>Narcissus</i> spp.), větvičník slívový ( <i>Evernia prunastri</i> )	54 700 ha
Nizozemsko	kmín kořený ( <i>Carum carvi</i> ), len setý ( <i>Linum usitatissimum</i> ), kerblík ( <i>Anthriscus cerefolium</i> ), miřík celer ( <i>Apium graveolens</i> ), libeček lékařský ( <i>Levisticum officinale</i> ), petržel zahradní ( <i>Petroselinum crispum</i> ), náprstník vlnatý ( <i>Digitalis lanata</i> ), třapatka nachová ( <i>Echinacea purpurea</i> ), kozlík lékařský ( <i>Valeriana officinalis</i> )	2 900 ha
Itálie	petržel zahradní ( <i>Petroselinum crispum</i> ), bazalka pravá ( <i>Ocimum basilicum</i> ), máta bergamotová ( <i>Citrus bergamia</i> ), máta peprná ( <i>Mentha x piperita</i> ), heřmánek lékařský ( <i>Matricaria recutita</i> ), levandule ( <i>Lavandula angustifolia</i> , <i>Lavandula x intermedia</i> ), lékořice lysá ( <i>Glycyrrhiza glabra</i> ), třezalka tečkovaná ( <i>Hypericum perforatum</i> ), myrta obecná ( <i>Myrtus communis</i> ), smil italský ( <i>Helichrysum italicum</i> ), smil vlnatý ( <i>Helichrysum stoechas</i> ).	3 300 ha
Litva	různé druhy rostlin použitelných v kulinářství, kmín kořený ( <i>Carum carvi</i> )	6 500 ha
Německo	petržel zahradní ( <i>Petroselinum crispum</i> ), pažitka pobřežní ( <i>Allium schoenoprasum</i> ), majoránka zahradní ( <i>Origanum majorana</i> ), kopr vonný ( <i>Anethum graveolens</i> ), kerblík třebule ( <i>Anthriscus cerefolium</i> ), bazalka pravá ( <i>Ocimum basilicum</i> ), celer ( <i>Apium graveolens</i> ), koriandr setý ( <i>Coriandrum sativum</i> ), kmín kořený ( <i>Carum carvi</i> ), heřmánek lékařský ( <i>Matricaria chamomilla</i> ), máta peprná ( <i>Mentha x piperita</i> ), tymián obecný ( <i>Thymus vulgaris</i> ), meduňka lékařská ( <i>Melissa officinalis</i> ), třezalka tečkovaná ( <i>Hypericum perforatum</i> ), třapatka různé druhy ( <i>Echinacea</i> spp.), kozlík lékařský ( <i>Valeriana officinalis</i> ), jitrocel kopinatý ( <i>Plantago lanceolata</i> ), šalvěj lékařská ( <i>Salvia officinalis</i> ), fenykl obecný ( <i>Foeniculum vulgare</i> ), ostropestřec mariánský ( <i>Silybum marianum</i> ), rakytník řešetlákový ( <i>Hippophae rhamnoides</i> ).	10 100 ha
Polsko	heřmánek lékařský ( <i>Chamomilla recutita</i> ), máta peprná ( <i>Mentha piperita</i> ), kozlík lékařský ( <i>Valeriana officinalis</i> ), třezalka tečkovaná ( <i>Hypericum perforatum</i> ), ostropestřec mariánský ( <i>Silybum marianum</i> ).	35 000 ha
Rakousko	dýně ( <i>Cucurbita pepo</i> ), kmín ( <i>Carum carvi</i> ), petržel ( <i>Petroselinum crispum</i> ), fenykl ( <i>Foeniculum vulgare</i> ), ostropestřec ( <i>Silybum marianum</i> ), třezalka ( <i>Hypericum perforatum</i> ), koriandr ( <i>Coriandrum sativum</i> ) planě rostoucí druhy: borovice kleč ( <i>Pinus mugo</i> )	17 700 ha
Rumunsko	koriandr setý ( <i>Coriandrum sativum</i> ), kmín kořený ( <i>Carum carvi</i> ), fenykl obecný ( <i>Foeniculum vulgare</i> ), anýz vonný ( <i>Pimpinella anisum</i> ), chmel otáčivý ( <i>Humulus lupulus</i> ), meduňka lékařská ( <i>Melissa officinalis</i> ), máta peprná ( <i>Mentha x piperita</i> ), šalvěj lékařská ( <i>Salvia officinalis</i> ), měsíček lékařský ( <i>Calendula officinalis</i> ), třapatka nachová ( <i>Echinacea purpurea</i> , <i>E. angustifolia</i> ), artyčok ( <i>Cynara scolymus</i> ), jitrocel kopinatý ( <i>Plantago lanceolata</i> ), ostropestřec mariánský ( <i>Silybum marianum</i> ) sbírané druhy: lípa ( <i>Tilia</i> spp.), šípek ( <i>Rosa</i> spp.), hloh ( <i>Crataegus</i> spp.), rakytník řešetlákový ( <i>Hippophae rhamnoides</i> ), černý bez ( <i>Sambucus nigra</i> ), třezalka tečkovaná ( <i>Hypericum perforatum</i> )	12 000 ha
Řecko	česnek kuchyňský ( <i>Allium sativum</i> ), šafrán ( <i>Crocus sativus</i> ), řecké oregano ( <i>Origanum vulgare</i> spp. <i>hirtum</i> ), šalvěj muškátová ( <i>Salvia sclarea</i> ), pistácie tmel (řečík lentišek) ( <i>Pistacia lentiscus</i> var. <i>chia</i> ), hnojník horský ( <i>Sideritis</i> spp.) sbírané druhy: dobromysl ( <i>Origanum</i> spp.), tymián obecný ( <i>Thymus</i> spp.), heřmánek lékařský ( <i>Matricaria chamomilla</i> ), máta ( <i>Mentha</i> spp.), hnojník horský ( <i>Sideritis</i> spp.), šalvěj huňatá ( <i>Salvia fruticosa</i> )	5 200 ha
Velká Británie	brutnák lékařský ( <i>Borago officinalis</i> ), petržel zahradní ( <i>Petroselinum crispum</i> ), koriandr setý ( <i>Coriandrum sativum</i> ), heřmánek lékařský ( <i>Matricaria recutita</i> ), levandule ( <i>Lavandula angustifolia</i> ), máta klasnatá ( <i>Mentha spicata</i> ) sbírané druhy: černý bez ( <i>Sambucus nigra</i> ), vřesna bahenní ( <i>Myrica gale</i> )	6 500 ha



O situaci v pěstování LAKR na Slovensku vypovídá níže uvedená tabulka. Lze z ní vypočítat dlouhodobý přesun zájmu pěstitelů od pěstování tradičních kořeninových a aromatických druhů (např. kořeninová paprika) k léčivým rostlinám, který je určen především možností odbytu u zpracovatelů LAKR. Plochy kmínu nejsou významné a kolísají.

#### Sklizňové plochy léčivých rostlin na Slovensku v ha

Rok	Léčivé rostliny	Kořeninová paprika	Kmín kořený	Další kořeninové druhy
1998	541	718	90	90
1999	467	560	80	52
2000	697	536	51	55
2001	624	320	117	6
2002	602	273	258	1
2003	852	254	174	15
2004	531	460	250	11
2005	467	430	147	13
2006	554	195	-	25
2007	789	152	44	65
2008	741	105	-	31
2009	498	60	63	18
2010	742	65	324	213
2011	948	48	373	36
2012	1 324	27	97	16
2013	1 786	36	116	48
2014	2 222	46	-	34

Pramen: ŠÚ SR

Poznámka: \* plochy osevu k 20. 5. 2014

## PRODUKCE LAKR V ČR

### Pěstování LAKR v ČR

V roce 2013 dosahovaly pěstební plochy LAKR na 5 659 ha s produkcí 3 775 t a výnosem 0,67 t/ha, což oproti roku 2012 představuje pokles o 21 %. Stejný trend pokračoval i v roce 2014, kdy bylo dle ČSÚ LAKR oseto pouze 5 566 ha, tzn. o další 2 % menší rozloha. Zmíněný pokles pěstování LAKR kopíruje vývoj posledních let, kdy od roku 2011 pěstování LAKR pozvolna ustupuje. V dlouhodobém horizontu je právě kolísání pěstebních ploch pro LAKR charakteristické. Vrcholy pěstování LAKR představovaly roky 1996 (15 800 ha), 2003 (11 000 ha) a 2011 (8 500 ha), nejslabšími roky byly naopak 1999 (3 000 ha) a 2008 (4 000 ha).

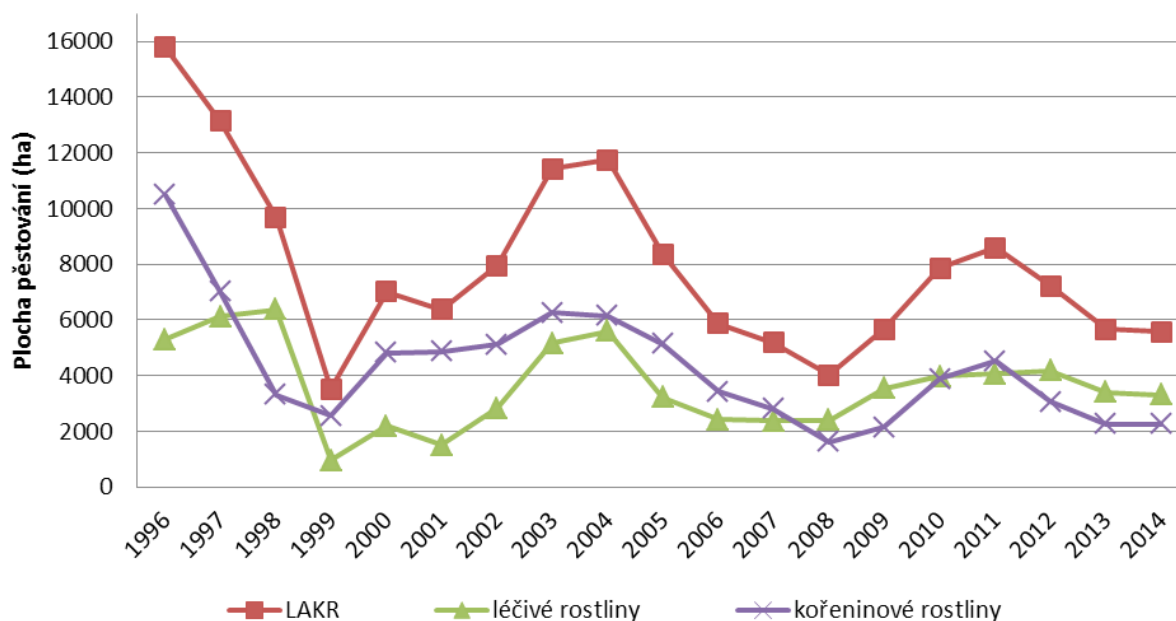
### Vývoj ploch a produkce rostlin skupiny LAKR v ČR

Rok	2006	2007	2008	2009	2010	2011	2012	2013	2014
Plocha (ha)	5 858	5 184	4 015	5 674	7 864	8 588	7 225	5 659	5 566
Produkce (t)	4 727	3 925	3 847	3 900	5 605	7 016	6 098	3 775	5 066
Výnos (t)	0,81	0,76	0,96	0,69	0,71	0,82	0,86	0,67	0,91

Pramen: ČSÚ

Rozsah pěstování LAKR je určován nestabilní situací jejich odbytu. I když všeobecně a celosvětově roste poptávka po LAKR, tuzemských pěstitelů je nedostatek. Důvodem je na jedné straně především vysoká ekonomická i odborná náročnost pěstování LAKR, na druhé pak nízká výkupní cena a konkurence levných dovážených LAKR. Přesto si tuzemské LAKR zachovávají svou pozici, a to především kvalitou – vysokým obsahem účinných látek a nízkým obsahem nežádoucích příměsí a mikrobiálního znečištění. Tato vlastnost je určující při zpracovávání LAKR do konečného výrobku. Další důležitou roli hraje i to, zda jsou využívány sušené LAKR (drogy), nebo se zpracovávají už meziprodukty (extrakty, výluhy sílice, apod.).

### Vývoj pěstování LAKR v ČR v letech 1996 – 2014



Do roku 2008, s výjimkou roku 1998, lze v tuzemské produkci LAKR vysledovat převládající podíl pěstování kořeninových a aromatických rostlin. Od toho roku, mimo rok 2011, pak převládá pěstování léčivých rostlin. Poměr je však velice vyrovnaný (40 : 50 %) a je dán především rozlohou pěstování kmínu, který od roku 2008 každoročně zaujímá více než 90 % produkce kořeninových rostlin.

### Vývoj ploch produkce léčivých, aromatických a kořeninových rostlin v ČR

Rok	Sklizňová plocha LAKR celkem v ha	Léčivé rostliny			Kořeninové a aromatické rostliny			
		Sklizňová plocha v ha	Produkce v t	Výnos v t/ha	Sklizňová plocha v ha		Produkce v t	Výnos v t/ha
					celkem	z toho kmín		
1997	13 145	6 127	3 570	0,58	7 018	-	5 663	0,81
1998	9 677	6 362	5 282	0,83	3 315	-	2 039	0,62
1999	3 507	950	578	0,61	2 557	-	1 565	0,61
2000	7 019	2 201	2 118	0,96	4 818	-	2 440	0,51
2001	6 371	1 500	974	0,65	4 871	-	3 292	0,68
2002	7 959	2 841	2 086	0,73	5 118	-	3 709	0,72
2003	11 421	5 162	3 003	0,58	6 259	-	4 286	0,68
2004	11 748	5 595	5 257	0,94	6 153	-	2 456	0,40
2005	8 355	3 211	4 421	1,38	5 144	-	3 245	0,63
2006	5 858	2 429	1 963	0,81	3 429	-	2 764	0,81
2007	5 184	2 369	1 892	0,80	2 815	2 319	2 033	0,72
2008	4 015	2 400	2 356	0,98	1 615	1 490	1 491	0,92
2009	5 674	3 539	2 387	0,67	2 135	1 944	1 513	0,71
2010	7 864	3 977	2 915	0,73	3 887	3 670	2 690	0,69
2011	8 588	4 063	3 381	0,83	4 525	4 372	3 635	0,80
2012	7 225	4 177	3 179	0,76	3 048	2 954	2 919	0,96
2013	5 659	3 397	2 309	0,68	2 262	2 109	1 466	0,65
2014	5 566	3 310	2 894	0,87	2 256	2 173	2 172	0,96

*Pramen: ČSÚ, rok 2014 – osevní plochy*

Po nárůstu rozsahu pěstování **léčivých rostlin** v letech 2009-2012 dochází k opětovnému poklesu. V roce 2013 klesly plochy na 3 397 ha a v roce 2014 na 3 310 ha. Dle sdružení PELERO CZ o.s. zaujímá největší podíl na produkci léčivých rostlin ostropestřec mariánský, který má zásadní podíl na zvyšování celkových pěstebních ploch léčivých rostlin a vyrovnává tak postupný odklon od produkce makoviny.

**Kořeninové rostliny** se v roce 2013 pěstovaly pouze na 2 262 a v roce 2014 na 2 256 ha. V této skupině rostlin je určující kmín, který je od roku 2007 samostatně sledovanou položkou statistického šetření ČSÚ (a je mu věnována samostatná kapitola této SVZ). V roce 2013 zaujímaly plochy pěstování kmínu 93% a v roce 2014 pak 96% podíl na ploše pěstovaných tuzemských kořeninových rostlin.

## Přehled o pěstování kmínu, ostropestřce, námele a makoviny v ČR

Roky	Kmín		Ostropestřec		Námel		Makovina	
	Plocha v ha	Výnos v t/ha	Plocha v ha	Výnos v t/ha	Plocha v ha	Výnos v t/ha	Plocha máku v ha	Sklizeň makoviny v t
2005	1 850	0,95	-	-	1 500	0,97	43 360	4 856
2006	1 620	1,05	800	0,65	1 500	0,79	57 455	4 703
2007	2 319	0,69	1 500	0,80	1 500	0,80	53 711	6 969
2008	1 490	0,95	2 000	0,75	1 500	0,88	66 560	6 545
2009	1 944	0,72	3 500	0,68	1 500	0,79	50 432	4 551
2010	3 670	0,71	-	-	-	-	46 461	3 701
2011	4 372	0,79	5 000	-	1 500	-	33 111	3 065
2012	2 954	0,79	5 000	0,5	1 500	-	17 519	1 932
2013	2 109	0,65	4 500	0,6	1 000	-	33 111	3 065
2014	2 173	0,92	4 700	0,65	1 200	-	18 563	1 563

Pramen: ČSÚ, GŘC, Český kmín, PELERO CZ o. s., Český mák

Mezi významné komodity v ČR v rámci pěstovaných LAKR stále patří ostropestřec mariánský a kmín kořenový, pěstování námele a máku pro použití na makoviny závisí čistě na zadání zpracovatele.

Nejvýznamnějšími maloplošně pěstovanými LAKR jsou koriandr setý (*Coriandrum sativum* L.), fenýkl obecný (*Foeniculum vulgare* var. *vulgare* Mill.) a heřmánek lékařský (*Matricaria recutita* L.), jehož pěstování má dlouhou tradici především v západních a středních Čechách.

**Ostropestřec** mariánský (*Silybum marianum* L.) zaznamenává v posledních letech výrazné zvýšení poptávky ze strany tuzemských i zahraničních zpracovatelů především z farmaceutického průmyslu, kde se pro izolaci účinných látek využívají pokrutiny po lisování nážek. Olej jako vedlejší produkt se uplatňuje v kosmetickém průmyslu, rozvíjí se zpracování nážek ostropestřce v krmivářství. Vzrůst poptávky zpracovatelů má vliv na růst jeho pěstování. dle šetření sdružení PELERO CZ o.s. byl ostropestřec v letech 2013 i 2014 pěstován na více než 4,5 tis. ha. Odhad skutečné rozlohy pěstování je problematický, pěstitelé ji vykazují v rámci různých druhů plodin, od olejnin přes léčivé a ostatní technické plodiny.

Pěstování ostropestřce se ve většině případů realizuje přímo na zakázku od zpracovatele, který dodává pěstiteli i osivo, jehož kvalita je prioritní podmínkou produkce.

Plochy žita, na něž je očkovan **námel** (*Claviceps purpurea* (fr.) Tul.), se pohybují v rozmezí 1 000 – 1 500 ha.

**Makovina**, jako vedlejší produkt pěstování máku (tobolky s 10 cm stonku), byla až do roku 2011 významnou vývozní komoditou, po změně podmínek odbytu přestala být makovina pro pěstitele zajímavým produktem a její produkce v ČR klesá.

**Pěstování konopí a máku** podléhá ustanovením zákona č. 167/1998 Sb., o návykových látkách, ve znění pozdějších předpisů, a to následujícím způsobem:

- zakazuje pěstování druhů a odrůd rostliny **konopí** (rod konopí setý *Cannabis sativa* L. a konopí indické *Canabis indica* L.), které mohou obsahovat více než 0,3 % látek ze skupiny tetrahydrokanabinolů, s výjimkou pěstování na základě licence udělené podle tohoto zákona;

- pěstování odrůd máku setého (*Papaver somniferum* L.), které mohou v sušině z tobolek obsahovat více než 0,8 % morfinu;
- zákaz se nevztahuje na pěstování odrůd rostliny konopí a máku setého pro výzkumné a pokusné účely, pro šlechtění nových odrůd rostlin a pro zachování genetické rozmanitosti rostlin vědeckými a výzkumnými pracovišti;
- stanovuje ohlašovací povinnosti pro pěstitele konopí a máku;
- stanovuje podmínky pěstování, zpracování a nakládání s konopím, mákem a makovinou;
- stanovuje podmínky a ohlašovací povinnosti dovozu a vývozu makoviny.

Použití a obliba **zeleného koření**, tj. řezané čerstvé nati některých druhů LAKR, stále stoupá. Na základě rostoucí poptávky se zvyšují plochy pěstování LAKR právě pro tyto účely. Mezi pěstované druhy v ČR patří především libeček (*Levisticum officinale* L.), majoránka zahradní (*Origanum majorana* L., syn. *Majorana hortense* L.), kopr vonný (*Anethum graveolens* L.), bazalka pravá (*Ocimum basilicum* L.), dobromysl obecná (*Origanum vulgare* L.), saturejka zahradní (*Satureja hortensis* L.), rozmarýn lékařský (*Rosmarinus officinalis* L.), máta peprná (*Mentha x piperita* L.), šalvěj lékařská (*Salvia officinalis* L.), tymián obecný (*Thymus vulgaris* L.), koriandr setý (*Coriandrum sativum* L.). Tyto druhy jsou pak také nejčastěji pěstovány i jako hrnkové či kontejnerové živé rostliny, především v podnicích okrasného zahradnictví.

## Ekologická produkce LAKR v ČR

Ekologické zemědělství představuje v současnosti rychle rostoucí sektor zemědělství většiny zemí světa, roste jeho podíl na struktuře farem i na využití zemědělského půdního fondu. V ČR dosáhl podíl ekologicky využívané půdy již téměř 11,5 % zemědělsky využívané půdy.

Podíl pěstování LAKR na produkci ekologického zemědělství v ČR se stále zvyšuje. V roce 2013 byly LAKR v EZ pěstovány na 1 858 ha s výnosem 0,57 t/ha, což oproti roku 2012 představuje 17,5% nárůst plochy ekologicky pěstovaných LAKR. V rámci rostlinné ekologické produkce zaujímají LAKR stále většího významu, v roce 2013 představovaly téměř 50 % z celkové plochy ekologicky pěstovaných technických plodin.

Dle šetření ÚZEI rovněž vzrostl počet ekofarem, zabývajících se mj. pěstováním LAKR. Převážná část (80 %) vypěstovaných LAKR byla v roce 2013 realizována jako BIO produkt, zbývající podíl jako konvenční výrobek. Většina ekologické produkce LAKR je určena pro export (69 % v roce 2013).

### Ekologická produkce LAKR v ČR

Rok	Počet ekofarem	Výměra zemědělské půdy v EZ (ha)	Počet farem pěstujících LAKR v EZ	Výměra pěstování LAKR v EZ (ha)	Produkce LAKR v EZ (t)	Výnos LAKR v EZ
2009	1 355	295 151	35	252	91	0,36
2010	3 494	442 869	42	499	271	0,54
2011	3 920	482 927	47	1 449	538	0,66
2012	3 934	488 658	68	1 582	891	0,56
2013	4 060	493 394	80	1 858	950	0,57

Pramen: KEZ o.p.s., šetření ÚZEI

V režimu ekologického zemědělství se pěstuje také nejpěstovanější druh LAKR - ostropestřec mariánský. V roce 2013 ho dle sdružení PELERO CZ o. s. pěstovalo 16 pěstitelů na rozloze 832,1 ha s produkcí 298,1 t.

Mezi další nejvíce ekologickým způsobem pěstované LAKR patří v posledních letech především kmín kořený, koriandr setý, heřmánek lékařský, meduňka lékařská, máta sp., saturejka zahradní, anýz vonný, levandule lékařská, v rámci zeleniny pak také čerstvá nat' (zelené koření) kopru vonného, máty sp. a koriandru setého.

Pěstování LAKR v ekologickém zemědělství je podporováno v rámci agroenvironmentálních opatření Osy II. 1. 3. Programu rozvoje venkova. V případě pěstování zeleniny a speciálních bylin na orné půdě v režimu ekologického zemědělství byla sazba dotace v roce 2014 stanovena na 564 EUR/ha.

## Sběr léčivých rostlin v ČR

ČR je zemí, kde je pěstování i sběr léčivých rostlin ve volné přírodě tradiční záležitostí. Podstatnou podmínku sběru LAKR je dokonalá znalost sbíraných rostlin a udržitelnost výskytu sbíraného rostlinného druhu v přírodě. Problematickou však zůstává kvalita usušené drogy. Sběr v posledních letech stagnuje a zůstává aktivní především v místech tradice, která jsou spojena s možností odbytu v nákupních LAKR. Objem nakoupených sběrových drog je určen výší výkupních cen českých nákupců a zájmem sběračů.

V ČR se sbírá okolo 70 druhů léčivých rostlin, mezi nejvíce sbírané druhy, na které se nevztahují žádná omezení, kromě zákazu sběru na chráněných územích, patří růže šípková – šípky (*Rosa canina* L.), černý bez (*Sambucus nigra* L.), kopřiva dvoudomá (*Urtica dioica* L.), hluchavka bílá (*Lamium album* L.), bříza bělokorá (*Betula pendula* L.), řebříček obecný (*Achillea millefolium* Moench.), podběl lékařský (*Tussilago farfara* L.), jitrocel kopinatý (*Plantago lanceolata* L.), kostival lékařský (*Symphytum officinale* L.), jahodníky (*Fragaria* sp.), třezalka tečkovaná (*Hypericum perforatum* L.), maliník obecný (*Rubus idaeus* L.), ostružiník křovitý (*Rubus fruticosus* L.).

Informace o sběru LAKR v ČR, ale i v Evropě lze nalézt ve výsledcích mezinárodního projektu **Tradiční využívání planých rostlin – Traditional and wild** - „Podpora sběru a zpracování tradičních, planě rostoucích rostlin pro udržení a rozvíjení kulturních tradic a zmírnění ekonomických a společenských nerovností znevýhodněných skupin obyvatelstva ve Střední Evropě“. Tento projekt byl ukončen v dubnu 2014. Realizován byl v rámci programu CENTRAL EUROPE a spolufinancován z ERDF. Výsledky projektu včetně studií, strategií a výukových materiálů lze nalézt na stránkách [www.traditionalandwild.eu](http://www.traditionalandwild.eu).

## Cenový vývoj

Výkupní ceny LAKR jsou stanovovány zpracovateli a vycházejí ze světových výkupních cen. Dalším faktorem ovlivňujícím výši cen je možnost dovozu kvalitativně odpovídajících surovin vybraných druhů ze zahraničí. Výkupní ceny LAKR v posledních letech v ČR i ve světě stagnují, pro pěstitelé i sběratele ve většině případů nepřinášejí ekonomické zhodnocení náročného pěstování nebo sběru.

Dle šetření sdružení PELERO CZ o. s. se výkupní ceny v ČR dlouhodobě pohybují v následujících cenových rozmezech: 120 - 500 Kč/kg u květových drog, 50 - 65 Kč/kg u kořenových drog a 25 - 80 Kč/kg u listových a nat'ových drog.

## Osivo, sadba a genové zdroje LAKR

Odrůdy i rozmnožovací materiál LAKR podléhají ustanovením zákona č. 219/2003 Sb., o oběhu osiva a sadby, ve znění pozdějších předpisů. Tento zákon od roku 2004 akceptuje principy právních předpisů EU, které jsou prakticky všechny charakteru směrnice, což znamená, že musí být zapracovány do národních zákonů. Evropské předpisy vyžadují pro uvádění do oběhu rozmnožovacího materiálu hlavních zemědělských plodin povinnou národní registraci odrůd těchto zemědělských plodin, jejichž výčet je uveden v „Druhovém seznamu“ zákona. Takto registrované odrůdy jsou následně zařazeny do „Katalogu odrůd“ platném pro všechny členské státy EU. V tomto systému je samozřejmě řada specifických ustanovení, výjimek apod., ale skupina LAKR není zařazena mezi hlavní zemědělské plodiny a není tedy ani součástí „Druhového seznamu“, mimo kmínu, který je zde zařazen mezi olejniny.

Nové odrůdy léčivých, aromatických a kořeninových rostlin již nelze klasicky registrovat, lze pouze požádat o udělení práva k odrůdě prostřednictvím ÚKZÚZ. Práva lze udělit jako národní odrůdová práva (uplatňována na území jednoho nebo více členských států, v ČR podle **zákona č. 408/2000 Sb.**, o ochraně práv k odrůdám, ve znění pozdějších předpisů) nebo **odrůdová práva Společenství** (uplatňována na území všech členských států dle nařízení Rady (ES) č. 2100/94, o odrůdových právech Společenství, ve znění pozdějších předpisů).

Držitel práv k odrůdě má právo rozhodovat o odrůdě, tj. o udržovacím šlechtění a o množení. Jde o určitou formu ochrany duševního vlastnictví šlechtitele (investora) právě proto, že šlechtění je velmi nákladný a dlouhodobý proces. Práva jsou zakotvena Mezinárodní úmluvou na ochranu práv k novým odrůdám rostlin (základem UPOV = Mezinárodní unie na ochranu práv k novým odrůdám rostlin). ČR je členem UPOV od roku 1993. Legislativně je toto ošetřeno nařízením Rady (ES) č. 2100/94 o odrůdových právech Společenství (závazné pro ČR od roku 2004) a zákonem č. 408/2000 Sb., o ochraně práv k odrůdám rostlin, ve znění pozdějších předpisů.

ÚKZÚZ přezkoumá požadavky zákona (novost, odlišnost, uniformita, stabilita a název) a provede zkoušky a popis. Po udělení osvědčení o právech k odrůdě žádný jiný subjekt (fyzická osoba, právnická osoba) nesmí bez souhlasu držitele práva k odrůdě odrůdu množit a prodávat osivo (tzn. uvádět do oběhu). Jedná se o výlučné vlastnictví práv. Může však od držitele práv zakoupit „licenci“ a pak množit. Za porušení tohoto zákona jsou peněžité sankce. Pro ochranu držitele práva k odrůdě na území EU se žádost aplikuje na Community Plant Variety Office, Angers, Francie.

Současný odrůdový sortiment LAKR obsahuje celkem 30 odrůd zapsaných ve Státní odrůdové knize u 26 rostlinných druhů LAKR, 9 odrůd 5 rostlinných druhů je právně chráněno.

### Seznam odrůd LAKR zapsaných ve Státní odrůdové knize k 15. červnu 2014

(jako léčivé, aromatické a kořeninové rostliny a jako olejniny), v závorce je uveden rok zápisu:

- Bazalka pravá – *Litr (1986) a, Ohře (1966)*
- Benedikt lékařský – *Krajový (1952)*
- Divizna velkokvětá – *Zlata (1952)*
- Heřmánek pravý – *Bohemia (1952)*
- Jablečník obecný – *Moravský (1952)*
- Jestřábina lékařská – *Běla (1966)*
- Jitrocel kopinatý – *Libor (1988)*
- Kmín – *Aprim (2014), Prochan (1990), Rekord (1978)*
- Kopr vonný – *Hanák (1989), Oliver (2008)*
- Koriandr setý – *Hrubčický (1946)*
- Kozlík lékařský – *Trazalyt (1990)*

Levandule lékařská – *Krajová (1952)*  
 Libeček lékařský – *Magnus (1941)*  
 Lopuch větší – *Herkules (1985)*  
 Majoránka zahradní – *Marcelka (1967)*  
 Máta peprná – *Perpeta (1941)*  
 Meduňka lékařská – *Citra (1941)*  
 Měsíček lékařský – *Plamen (1941)*  
 Ostropestřec mariánský – *Silyb (1988)*  
 Rulík zlomocný – *Satan (1971)*  
 Řepík vonný – *Topas (1979)*  
 Saturejka zahradní – *Pikanta (1981)*  
 Sléz maurský – *Krajový (1952)*  
 Topolovka růžová – *Černá krajová (1941)*  
 Tymián obecný – *Krajový (1952)*  
 Yzop lékařský – *Blankyt (1976)*

#### **Seznam právně chráněných odrůd LAKR k 1. říjnu 2014**

(mezi léčivými, aromatickými a kořeninovými rostlinami a mezi olejninami), v závorce je uveden rok zápisu:

Kmín – *Aprim (2014), Kepron (1995)*  
 Kopr vonný – *Monarch (2011)*  
 Ostropestřec mariánský – *Aida (2014), Mirel (2010), Verde (2014)*  
 Pupalka dvouletá – *Bienala (2012)*  
 Třezalka tečkovaná – *Gold (2000), Uperikon (2000)*

Významným zdrojem strategických materiálů jsou genetické zdroje LAKR. Jejich shromažďování a uchování je nepostradatelné pro uchování životního prostředí a biodiverzity, ale také pro práci potenciálních uživatelů - šlechtitelů a vědeckých pracovníků.

Česká kolekce genetických zdrojů LAKR je uchována na pracovišti Výzkumného ústavu rostlinné výroby, v. v. i. v Olomouci, který je ze zákona za ni zodpovědný. V současné době ji reprezentuje 75 druhů s 984 položkami. Semenem uchovávané druhy LAKR jsou dlouhodobě ukládány v Genové bance v Praze, část vegetativně množených druhů je v polní školce přímo na pracovišti v Olomouci. Na pracovišti je rovněž uchována pracovní kolekce čítající cca 1 200 položek. Vedle získávání a uchování těchto materiálů se práce s nimi zaměřuje zejména na doplňování pasportních a popisných dat, které představují zvýšený uživatelský komfort. Popisná a pasportní data jsou ukládána do Informačního systému (EVIGEZ) a takto zpřístupňována uživatelům. Velmi důležitou oblastí práce s genetickými zdroji představuje mezinárodní spolupráce v pracovní skupině International Plant Genetic Resources Institute, Working Group on Medicinal and Aromatic Plants (ECPGR MAPWG) a také v systému AEGIS (Integrated Genebank System In Europe) při vytváření evropské databáze plodin.



## ZAHRANIČNÍ OBCHOD S LAKRV ČR

Vývojem celní nomenklatury EU dochází ke sjednocování položek a vypouštění některých statisticky méně významných položek, resp. ke vzniku položek nových. Tímto byla dotčena od posledního vydání SVZ také oblast LAKR. Proto v této kapitole uvádíme pouze vývoj zahraničního obchodu s kořením a léčivými rostlinami, pro nevypovídající hodnotu byla vynechána skupina rostlinných šťáv a výtažků. Přehledný současný stav celní nomenklatury je uveden v příloze.

Ke změnám došlo také v kapitole 09 Čaj, maté, koření, která se dotýká komodity kmín, a to následně: položky 0909 10 *Semena anýzu nebo badyánu*, 0909 40 *Semena kořeného kmínu*, 0909 50 *Semena fenyklu, jalovcové bobulky* byly sloučeny do nové položky 0909 6 *Semena anýzu, badyánu, kořeného kmínu nebo fenyklu, jalovcové bobulky*. Položky 0909 30 *Semena kmínu* a nová položka 0909 6 byly současně rozděleny tak, aby zahrnovaly zvláště koření těchto položek nedrcené ani nemleté a koření drcené nebo mleté. Pro tuto situační a výhledovou zprávu byly použity pro kmín položky 0909 31 00 *Semena kmínu nedrcená a nemletá* a 0909 32 00 *Semena kmínu drcená nebo mletá*.

### Zahraníční obchod s kořením

Bilance zahraničního obchodu s kořením se dlouhodobě pohybuje v záporných hodnotách. Dovoz koření do ČR se pohybuje v posledních letech na úrovni 5-6 tis. t. V roce 2013 dosáhlo záporné saldo zahraničního obchodu koření 5 414 t v hodnotě 508,5 mld. Kč.

#### Bilance zahraničního obchodu s kořením ČR kód KN 0904 – 0910

Ukazatel	2005	2007	2009	2010	2011	2012	2013	2014*
Tuny	-4 228,7	-4 759,9	-4 853,1	-5 104,4	-5 425,8	-5 563,2	-5 413,8	-4 593,2
Tisíc Kč	-315 012,2	-329 626,3	-365 403,5	-382 840,0	-476 737,6	-471 347,6	-508 450,0	-501 782,1

Pramen: Statistika zahraničního obchodu

Poznámka: \* období od 1. 1. - 30. 9. 2014

**Dovoz koření** se v posledních letech stále zvyšuje. V roce 2012 bylo dovezeno 8 255 t koření, tj. o 6,3 % více než v předcházejícím roce. V roce 2013 vzrostl objem dovezeného koření o další 4,8 % na hodnotu 8 652 t. Hlavními dováženými komoditami byly v letech 2012 a 2013 zázvor, paprika, pepř a také kmín. Mezi tradiční dovozce náleží Čína, Španělsko, Vietnam a Polsko, odkud se každoročně doveze cca 60 % celkového objemu dováženého koření. V roce 2013 byl podíl na dovozu koření z těchto zemí následující: Čína 21 %, Španělsko 18 %, Vietnam 11 %, Polsko 8 %.

#### Vývoj dovozů koření do ČR (t)

Položka	Druh	2005	2007	2009	2010	2011	2012	2013	2014*
<b>CELKEM</b>		<b>5 754,8</b>	<b>6 749,9</b>	<b>6 778,7</b>	<b>7 249,3</b>	<b>7 761,3</b>	<b>8 254,6</b>	<b>8 652,3</b>	<b>7 267,7</b>
Z toho:									
090411, 090412	Pepř drcený a nedrcený	1 148,4	1 355,0	1 182,8	1 177,3	1 328,2	1 450,7	1 339,4	1 028,4
090420	Paprika mletá a nemletá	2 529,6	2 464,5	2 321,0	2 649,4	2 854,1	2 649,3	2 509,7	2 172,1
0905	Vanilka	0,5	4,6	5,8	6,8	6,1	9,8	10,3	12,1
0906	Skořice drcená a nedrcená	224,7	297,2	300,0	305,0	343,4	459,3	421,5	314,4

Položka	Druh	2005	2007	2009	2010	2011	2012	2013	2014*
0907	Hřebíček	44,2	39,2	45,4	46,4	39,1	44,4	48,4	33,1
09081	Muškatový oříšek	40,9	45,5	26,0	45,8	61,7	42,9	32,4	27,8
09082	Muškatový květ	17,6	13,9	19,1	17,4	17,7	13,5	16,6	16,2
09083	Amomy a kardamomy	6,5	6,9	25,9	28,5	54,6	13,0	19,4	12,2
090910 <sup>1)</sup>	Anýz nebo badyán	29,5	47,6	28,6	38,5	29,7	-	-	-
09092	Koriandr	110,3	138,6	51,2	154,7	167,2	119,6	151,3	160,1
090930 <sup>1)</sup> , 090940 <sup>1)</sup> , 090931 <sup>2)</sup> , 090932 <sup>2)</sup>	Kmín	502,7	504,7	1 315,3	699,8	436,1	435,1	675,0	755,6
090950 <sup>1)</sup>	Fenykl, jalovcové bobulky	75,7	90,9	109,8	61,0	92,4	-	-	-
090961 <sup>2)</sup> 090962 <sup>2)</sup>	Anýz, badyán, kořený kmín, fenykl, jalovcové bobulky	-	-	-	-	-	242,7	223,7	214,4
09101	Zázvor	229,0	673,5	716,4	884,7	1 246,7	1 871,0	2 204,4	1 512,5
091020	Šafrán drcený a nedrcený	2,1	9,9	14,7	27,0	15,6	23,0	33,4	34,9
091030	Kurkuma	92,1	50,8	53,6	61,6	111,9	82,4	95,6	100,7
09109910	Semena pískavice	13,2	108,6	32,8	20,8	35,2	24,1	24,1	24,5
09109931	Mateřídouška	-	12,3	13,4	13,9	17,5	18,9	10,1	16,8
09109933 09109939	Tymián	38,4	17,6	28,3	89,9	32,5	39,7	45,9	46,8
09109950	Bobkový list	53,1	43,4	58,1	85,4	56,9	58,1	87,2	59,0
09109105	Kari	29,0	46,2	55,6	31,3	35,0	43,3	49,9	50,1
09109110 09109190	Směsi koření drcené i nedrcené	284,9	246,7	283,0	559,7	567,0	288,3	389,9	387,5
09109991 09109999	Koření ostatní drcené i nedrcené	282,4	532,3	374,9	244,4	212,4	325,5	264,2	288,4

Pramen: Statistika zahraničního obchodu

Poznámka:\* období od 1. 1. – 31. 10. 2014, <sup>1)</sup> KN do roku 2011, <sup>2)</sup> kód KN od roku 2012

**Vývoz komodit skupiny koření** je určen především hlavní položkou – kmínem, který se dlouhodobě podílí více než 40 %. V roce 2012 vývoz koření vzrostl oproti předchozímu roku o více než 15 % na objem 2 691 t, v roce 2013 činil meziroční nárůst vývozu koření dokonce 20 % a dosáhl 3 239 t. Kmín jako nejsilnější exportní položka zaujímal v roce 2012 43%, v roce 2013 pak 44% podíl na celkovém vývozu koření.

Dlouhodobě tradičními zeměmi, kam směřuje vývoz koření z ČR, jsou Slovensko, Německo, Polsko a Rakousko, v roce 2013 v následujícím poměru: 34 % Slovensko, 27 % Německo, 12 % Polsko, 3 % Rakousko.

## Vývoj vývozu koření z ČR (t)

Položka	Druh	2005	2007	2009	2010	2011	2012	2013	2014*
<b>CELKEM</b>		<b>1 526,2</b>	<b>1 990,0</b>	<b>1 925,6</b>	<b>2 144,9</b>	<b>2 335,5</b>	<b>2 691,4</b>	<b>3 238,5</b>	<b>2674,5</b>
Z toho									
09041:	Pepř drcený a nedrcený	117,6	232,9	171,2	145,8	109,5	318,2	314,5	194,7
09042	Paprika mletá a nemletá	487,7	315,5	264,7	401,5	217,6	221,4	219,5	235,1
0905	Vanilka	1,1	0,3	0,5	0,8	0,5	0,8	0,9	1,1
0906	Skořice drcená a nedrcená	27,5	48,5	41,5	40,8	42,2	68,5	62,1	51,8
0907	Hřebíček	5,4	3,0	4,7	8,4	8,7	3,9	4,6	3,4
09081	Muškatové oříšky	1,6	2,5	3,5	5,4	4,3	4,0	5,7	3,5
09082	Muškatový květ	0,1	0,5	0,9	0,9	0,4	0,3	0,4	0,3
09083	Amomy a kardamomy	2,5	4,0	6,5	4,3	7,2	9,0	6,7	5,9
090910 <sup>1)</sup>	Anýz nebo badyán	4,0	3,3	2,6	9,6	3,2	-	-	-
09092	Koriandr	40,7	37,1	15,4	8,7	114,5	17,7	68,9	169,3
090930 <sup>1)</sup> , 090940 <sup>1)</sup> , 090931 <sup>2)</sup> , 090932 <sup>2)</sup>	Kmín	701,5	1 225,6	1 238,9	1 208,2	1 524,1	1 190,1	1 446,5	1 296,1
0909501)	Fenykl, jalovcové bobulky	20,3	2,7	8,2	9,6	15,7	-	-	-
090961 <sup>2)</sup> 090962 <sup>2)</sup>	Anýz, badyán, kořený kmín, fenykl, jalovcové bobulky	-	-	-	-	-	56,8	60,0	68,6
091010	Zázvor	12,4	25,8	23,6	108,4	77,1	394,5	459,3	361,3
091020	Šafrán drcený a nedrcený	0	0	3,6	7,4	2,7	3,4	9,1	11,1
091030	Kurkuma	0,2	1,6	2,9	4,6	7,7	6,9	8,7	6,9
09109910	Semena pískavice	0	1,5	7,9	0,3	0,2	1,3	0,3	0,1
09109931	Mateřídouška	-	1,8	1,3	2,7	7,8	3,4	1,9	1,8
09109933 09109939	Tymián	5,6	1,5	31,4	60,4	5,1	13,5	39,8	17,9
09109950	Bobkový list	6,6	9,7	5,7	6,6	2,5	2,6	6,8	4,6
09109105	Kari	10,9	6,3	4,4	8,9	12,3	23,1	15,4	13,6
09109110 09109190	Směsi koření drcené i nedrcené	9,7	16,8	17,0	25,5	33,7	40,4	36,2	51,2
09109991 09109999	Koření ostatní drcené i nedrcené	70,8	49,1	69,2	77,3	138,2	311,5	471,3	176,2

Pramen: Statistika zahraničního obchodu

Poznámka: \* upravená hodnota, \*\* období od 1.1.- 31.10.2014, <sup>1)</sup> KN do roku 2011, <sup>2)</sup> kód KN od roku 2012

## Zahraniční obchod s léčivými rostlinami

V zahraničním obchodu s léčivými rostlinami, dle celní nomenklatury rostlinami pro voňavkářství a farmacii, převažuje od roku 2011 dovoz. Důvodem je v ČR odklon od pěstování makoviny a jejího vývozu k výhradnímu zpracovateli na Slovensku. Podíl dříve určující suroviny však stále představuje více než 40% podíl na exportu z ČR. Do roku 2010 makovina představovala v průměru 88% podíl na objemu vývozu léčivých rostlin. Celkový vývoz léčivých rostlin však od roku 2010 klesl o více než 70 % na objem 1 657 t v roce 2013.

V roce 2013 bylo do ČR dovezeno 4 159 t (tj. 99,9 %) rostlin pro farmaceutické a kosmetické zpracování pouze v rámci položky *Části rostlin ostatní*. Téměř čtvrtina (24 %) léčivých rostlin pocházela v tomto roce z nové destinace – Thajska, dále pak z tradičních dovozoých zemí jako je Polsko, Bulharsko a Německo, ustoupila Kanada.

### Bilance zahraničního obchodu s rostlinami pro voňavkářství a farmacii apod. ČR, kód KN 1211

Ukazatel	2005	2007	2009	2010	2011	2012	2013	2014*
Tuny	+71,3	+1 047,70	+2 933,00	+3 297,6	-1 322,1	-2 672,7	-2 502,0	-1 787,1
Tisíc Kč	-154 688,0	-57 869,7	-48 716,8	-30 318,6	-130 070,0	-184 410,7	-132 421,1	-193 704,4

Pramen: Statistika zahraničního obchodu

Poznámka: \* období od 1. 1. – 31. 10. 2014

### Vývoj dovozů rostlin pro voňavkářství a farmacii apod. do ČR (t)

Položka	Druh	2005	2007	2009	2010	2011	2012	2013	2014*
<b>CELKEM</b>		<b>4 041,1</b>	<b>2 216,4</b>	<b>2 487,8</b>	<b>2 670,0</b>	<b>3 877,1</b>	<b>4 191,6</b>	<b>4 159,4</b>	<b>3 143,3</b>
Z toho:									
121120	Kořeny ginsengu (ženšenu)	2,1	1,1	3,7	1,4	1,3	1,9	2,1	2,3
121140	Maková sláma (makovina)	0,1	0,1	0	0	0	2,9	6,7	0,2
12119085	Části rostlin ostatní	4 030,2	2 215,1	2 484,1	2 668,6	3 875,8	4 186,8	4 139,9	3 140,8

Pramen: Statistika zahraničního obchodu

Poznámka: \* období od 1. 1. – 31. 10. 2014

### Vývoj vývozu rostlin pro voňavkářství a farmacii apod. z ČR (t)

Položka	Druh	2005	2007	2009	2010	2011	2012	2013	2014*
<b>CELKEM</b>		<b>4 112,4</b>	<b>3 264,1</b>	<b>5 420,8</b>	<b>5 967,6</b>	<b>2 555,0</b>	<b>1 518,9</b>	<b>1 657,4</b>	<b>1 356,2</b>
Z toho:									
121120	Kořeny ginsengu (ženšenu)	0,1	0,1	0,2	0,1	0	0,2	0,0	0,0
121140	Maková sláma (makovina)	3 427,7	2 699,7	4 790,4	5 323,0 <sup>1)</sup>	1 536,2	731,7	776,1	586,6
12119085	Části rostlin ostatní	684,5	564,3	630,2	644,5	1 018,8	786,8	881,2	769,6

Pramen: Statistika zahraničního obchodu, ČSÚ

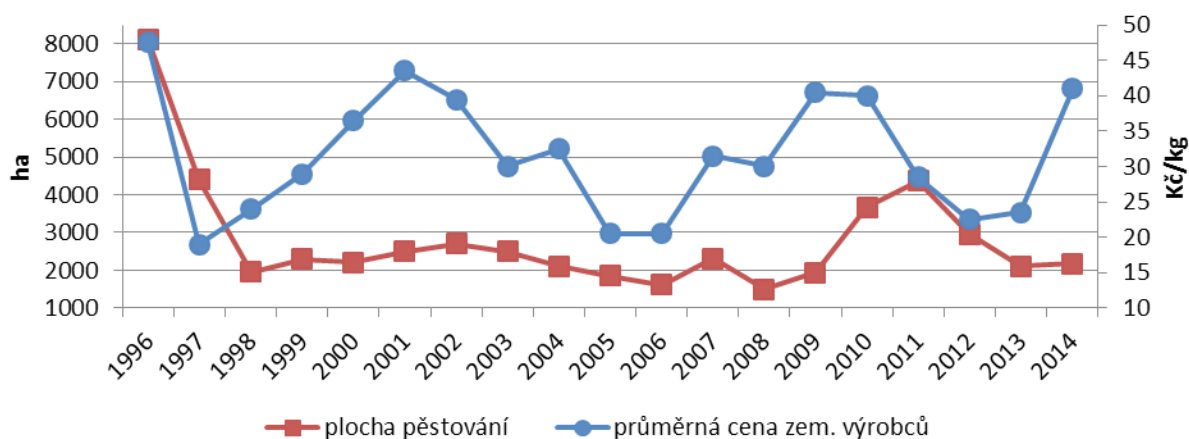
Poznámka: <sup>1)</sup> upravená hodnota, \* období od 1. 1. – 31. 10. 2014

## PRODUKCE A ZAHRANIČNÍ OBCHOD S KMÍNEM V ČR

Kmín kořený si stále drží postavení významné plodiny českého zemědělství i důležité exportní komodity. Důkazem toho je i získání chráněného označení původu pro produkt **Český kmín** podle nařízení Rady (ES) č. 510/2006, o ochraně zeměpisných označení a označení původu zemědělských produktů a potravin. Základními parametry pro využití přidělené známky je vymezení oblasti pěstování - ČR, použití registrované odrůdy kmínu dvouleté formy a také kvalita nažek, která je dána minimálním obsahem silice 2,8 %.

**Pěstování kmínu** má v ČR dlouhou tradici šlechtění, výzkumu i samotného pěstování. Právě tato tradice přinesla kmínu specifické postavení mezi kořeninovými rostlinami i obecně mezi zemědělskými komoditami. Limitujícím faktorem pěstování kmínu v tuzemském prostředí je zejména vývoj cen, který se projevuje cyklickým kolísáním cen a následně i rozsahem pěstebních ploch. V posledních letech se v uvedeném schématu stále výrazněji podílí na průběhu také poptávka po levném a mnohdy méně kvalitním kmínu. Dle sdružení Český kmín je důvodem tohoto vývoje především chování českých pěstitelů v reakci na vývoj cen kmínu, tj. v podstatě kopírování cyklického vývoje (cca 8letý cyklus, tj. 4 roky klesání cen k jejich minimu a 4 roky nárůst cen kmínu). Tento trend lze vysledovat z následujícího grafu.

### Vývoj ploch pěstování a cen zemědělských výrobců kmínu



V roce 2013 poklesla pěstební plocha na 2 109 ha, tj. meziročně o 28 %. Tento trend pokračuje již od roku 2011, kdy bylo dosaženo vrcholu cyklu – a to 4 372 ha. V roce 2014 bylo kmínem oseto 2 173 ha, což představuje mírný meziroční nárůst. Důvodem je poměrně strmý růst spotřebitelských cen a následně i cen zemědělských výrobců kmínu v průběhu let 2013 a 2014.

### Přehled pěstování ploch kmínu

Rok	Sklizňová plocha v ha	Produkce v t	Výnos v t/ha
1985	3 692	2 215	0,60
1990	6 124	6 549	1,07
1991	4650	3813	0,82
1992	5343	4590	0,86
1993	2052	356	0,17
1994	2350	2103	0,88
1995	6 000	5 000	0,83
1996	8120	9500	1,00

Rok	Sklizňová plocha v ha	Produkce v t	Výnos v t/ha
1997	4400	5000	1,00
1998	1950	1520	0,80
1999	2300	1785	0,85
2000	2 210	1 800	0,75
2001	2 500	2 600	1,10
2002	2 700	2 449	0,91
2003	2 500	2 375	0,95
2004	2 100	1 050	0,50
2005	1 850	1 758	0,95
2006	1 620	1 701	1,05
2007	2 319	1 603	0,80
2008*	1 490	1 411	0,95
2009*	1 944	1 405	0,72
2010*	3 670	2 619	0,71
2011*	4 372	3 475	0,79
2012*	2 954	2 818	0,95
2013*	2 109	1 370	0,65
2014*	2 173	2 009	0,92

Pramen: Sdružení ČESKÝ KMÍN, ČSÚ

Poznámka: \* od roku 2008 sleduje plochu pěstování kmínu ČSÚ

V roce 2014 byla registrovaná nová odrůda kmínu – Aprim. Jedná se o první odrůdu kmínu ozimého typu s vysokým výnosem nažek, která uniká poškození způsobené hálčivcem kmínovým a vzhledem k termínu setí (srpen) umožňuje pěstování běžné předplodiny. Udržovatelem a držitelem šlechtitelských práv je společnost Agritec Plant Research, s.r.o.

#### Přehled cen zemědělských výrobců kmínu v ČR (Kč/kg)

Rok	2003	2005	2007	2009	2010	2011	2012	2013	2014
Cena (Kč)	22 – 38	17 - 24	23 – 40	40 – 41	37 - 43	25 - 32	20 - 25	22 - 25	25 - 57

Pramen: MZe, Sdružení ČESKÝ KMÍN

### Přehled spotřebitelských cen kmínu v ČR (Kč/100 g)

Rok/ měsíc	01	02	03	04	05	06	07	08	09	10	11	12
2006	25,14	24,95	25,52	26,63	26,83	27,01	27,49	26,11	25,53	26,03	25,89	25,69
2007	25,51	25,45	26,31	27,03	27,93	26,48	26,63	26,91	24,92	24,09	25,78	26,48
2008	26,43	27,01	26,51	26,77	27,96	28,37	29,72	30,32	30,76	31,18	31,36	30,63
2009	31,28	31,16	31,45	31,46	31,19	30,42	31,93	31,44	30,84	31,1	30,66	30,95
2010	31,65	31,79	31,46	31,58	31,48	32,1	32,89	32,54	31,38	29,79	29,84	28,36
2011	28,43	28,35	30,38	30,49	30,6	30,54	30,75	30,02	29,24	29,23	29,83	30,39
2012	31,56	31,34	32,39	32,45	31,85	30,85	31,58	31,45	32,30	31,52	31,13	33,08
2013	33,60	33,01	34,39	35,55	35,88	36,98	35,96	35,31	35,45	36,26	35,07	36,62
2014	36,48	36,86	36,21	37,57	37,00	36,09	35,15	36,60	36,02	36,30	34,30	35,19

Pramen: ČSÚ

Kmín je českou významnou exportní komoditou s dlouhodobě pozitivní bilancí zahraničního obchodu, výjimečný byl pouze rok 2009. Každoročně je z ČR vyvezeno v průměru 50 % tuzemské produkce kmínu.

### Bilance zahraničního obchodu ČR s kmínem podle kalendářních roků

Ukazatel	2005	2007	2009	2010	2011	2012	2013	2014*
Množství v t	198,9	720,9	-76,4	508,3	1 088,0	714,4	753,9	540,5
Hodnota v tis. Kč	-1 416,3	12 830,8	-2 847,1	10 537,1	30 256,8	19 660,3	12 240,1	16 866,0

### Dovoz kmínu do ČR podle kalendářních roků

Ukazatel	2005	2007	2008	2009	2010	2011	2012	2013	2014*
Množství v t	502,7	504,7	1 155,2	1 315,3	699,8	436,1	435,1	675,0	755,6
Hodnota v tis. Kč	20 548,6	20 700,7	55 272,2	61 824,1	41 238,3	25 617,4	19 672,1	26 928,5	33 385,5

### Vývoz kmínu z ČR podle kalendářních roků

Ukazatel	2005	2007	2008	2009	2010	2011	2012	2013	2014*
Množství v t	701,6	1 225,6	1 480,9	1 238,9	1 208,2	1 524,1	1 149,5	1 428,9	1 296,1
Hodnota v tis. Kč	19 132,3	33 531,5	58 684,5	58 977,0	51 795,4	55 874,2	39 332,4	39 168,6	50 251,5

Pramen: Statistika zahraničního obchodu

Poznámka: \* období od 1. 1. – 30. 9. 2014

**Dovoz kmínu** do ČR zaznamenal v letech 2005 - 2009 výrazný nárůst, k nejvýraznějšímu skoku došlo v roce 2008, kdy se objem dovezeného kmínu více než zdvojnásobil. Od roku 2010 do roku 2012 dovoz kmínu opět klesal až na minimum v roce 2012, kdy bylo dovezeno 435 t v hodnotě téměř 20 mil. Kč. V roce 2013 došlo k meziročnímu nárůstu o 11,9 % na celkových 675 t v hodnotě 27 mil. Kč. Lze očekávat, že tento trend bude pokračovat i v roce 2014, jak potvrzují hodnoty bilance zahraničního obchodu kmínem pro marketingový rok 2013/14.

Mezi hlavní dovozce kmínu do ČR patří tradičně Polsko, Slovensko a Finsko, k nimž se v jednotlivých letech připojila Litva, Sýrie, Kanada a Egypt. Podíl polského kmínu výrazně stoupl, v marketingovém roce 2013/2014 bylo do ČR dovezeno z Polska 606 t kmínu, tj. 61 % z celkového dovozu kmínu, v předchozím roce to bylo pouze 105 t kmínu – tj. 21 % z dovezeného objemu kmínu.

Oproti kolísajícímu dovozu se **vývoz kmínu** z ČR v dlouhodobém průměru pohybuje okolo 1 300 t, k výraznějšímu poklesu došlo pouze v letech 2005 a 2006. V roce 2013 bylo z ČR vyvezeno 1 429 t v hodnotě přes 39 mil. Kč a, jak potvrzují výsledky zahraničního obchodu pro marketingový rok 2013/14, lze očekávat mírný nárůst i v roce 2014. Český kmín míří do obvyklých destinací – na Slovensko, do Polska, Německa, Maďarska a Rakouska. V letech 2012/13 a 2013/14 mířila třetina tuzemské produkce kmínu právě na Slovensko.

#### **Bilance zahraničního obchodu ČR s kmínem podle marketingových roků (kód KN 0909 3000, 0909 4000, 0909 3100, 0909 3200)**

Ukazatel	2006/07	2007/08	2008/09	2009/10	2010/11	2011/12	2012/13	2013/14
Množství v t	892,9	173,1	552,7	87,6	920,2	641,4	860,2	428,0
Hodnota v tis. Kč	11 447,4	93,6	11 695,0	2 627,4	24 286,8	16 331,4	17 512,2	5 848,3

#### **Dovoz kmínu do ČR podle marketingových roků**

Ukazatel	2006/07	2007/08	2008/09	2009/10	2010/11	2011/12	2012/13	2013/14
Množství v t	397,4	973,7	934,2	1 155,1	608,4	440,6	509,2	993,4
Hodnota v tis. Kč	18 296,9	41 606,9	50 724,9	54 468,1	36 004,5	21 909,9	22 317,8	39 190,6

#### **Vývoz kmínu z ČR podle marketingových roků**

Ukazatel	2006/07	2007/08	2008/09	2009/10	2010/11	2011/12	2012/13	2013/14
Množství v t	1 290,3	1 146,8	1 486,9	1 242,7	1 528,6	1 082,0	1 369,4	1 421,4
Hodnota v tis. Kč	29 744,3	41 700,5	62 419,9	57 095,5	60 291,3	38 241,3	39 830,0	45 038,9

*Pramen: Statistika zahraničního obchodu*

Poznámka: marketingový rok u kmínu 1. 7. – 30. 6.



**Přehled zahraničního obchodu ČR s kmínem v marketingových rocích podle států**

Rok 2009/10	DOVOZ		VÝVOZ		OBCHODNÍ BILANCE	
	tuny	tis. Kč	tuny	tis. Kč	tuny	tis. Kč
<b>celkem</b>	<b>1 155,1</b>	<b>54 468,1</b>	<b>1 242,6</b>	<b>57 095,4</b>	<b>87,5</b>	<b>2 627,3</b>
z toho:						
Bělorusko	0,0	0,0	10,0	485,8	10,0	485,8
Egypt	461,6	13 204,2	0,0	0,0	-461,6	-13 204,2
Indie	7,4	299,0	0,0	0,0	-7,4	-299,0
Kanada	200,1	10 582,1	0,0	4,9	-200,1	-10 577,2
Litva	0,0	0,0	45,7	2 033,3	45,7	2 033,3
Maďarsko	0,2	12,7	34,1	1 485,3	33,9	1 472,6
Německo	0,7	90,2	25,0	1 087,2	24,3	996,9
Nizozemsko	29,7	1 402,7	0,0	0,0	-29,7	-1 402,7
Polsko	157,9	11 250,7	357,0	14 677,8	199,1	3 427,1
Rakousko	153,3	9 932,7	198,0	9 930,0	44,8	-2,8
Rumunsko	0,0	0,0	20,1	952,8	20,1	952,8
Rusko	0,0	0,0	58,0	2 380,9	58,0	2 380,9
Slovensko	135,8	6 989,5	458,2	22 180,3	322,4	15 190,8
Ukrajina	0,0	0,0	33,0	1 435,3	33,0	1 435,3

Rok 2010/11	DOVOZ		VÝVOZ		OBCHODNÍ BILANCE	
	tuny	tis. Kč	tuny	tis. Kč	tuny	tis. Kč
<b>celkem</b>	<b>608,4</b>	<b>36 004,5</b>	<b>1 528,6</b>	<b>60 291,3</b>	<b>920,2</b>	<b>24 286,8</b>
z toho:						
Egypt	50,0	1 713,7	0,0	0,0	-50,0	-1 713,7
Finsko	67,7	2 662,1	3,4	641,1	-64,3	-2 021,0
Indie	1,9	273,2	10,0	1 097,5	8,1	824,3
Izrael	3,8	557,2	0,0	0,0	-3,8	-557,2
Kanada	129,8	7 572,6	0,0	2,2	-129,8	-7570,4
Litva	0,0	0,0	19,8	876,5	19,8	876,5
Maďarsko	0,0	0,0	68,3	2 495,5	68,3	2 495,5
Německo	4,5	554,5	343,8	13 037,0	339,3	12 482,5
Nizozemsko	4,5	262,1	70,8	2 635,2	66,3	2 373,1
Polsko	204,8	12 031,8	321,6	8 920,1	116,8	-3 111,7
Rakousko	58,6	5 386,5	126,0	5 497,8	-67,4	-111,3
Rumunsko	0,0	0,0	48,0	1 874,1	48,0	1 874,1
Rusko	0,0	0,0	22,0	822,0	22,0	822,0
Slovensko	74,2	4 255	8469,0	21 544,4	8 394,8	17 289,4
Sýrie	4,2	366,6	0,0	0,0	-4,2	-366,6

Rok 2011/12	DOVOZ		VÝVOZ		OBCHODNÍ BILANCE	
	tuny	tis. Kč	tuny	tis. Kč	tuny	tis. Kč
<b>celkem</b>	<b>440,6</b>	<b>21 909,9</b>	<b>1 082,0</b>	<b>38 241,3</b>	<b>641,4</b>	<b>16 331,4</b>
z toho:						
Egypt	0,5	61,1	0,0	0,0	-0,5	-61,1
Finsko	194,4	5 654,4	0,0	0,0	-194,4	-5 654,4
Indie	2,7	385,9	0,0	0,0	2,7	385,9
Litva	0,3	13,7	8,1	626,5	7,8	612,8
Maďarsko	0,2	4,9	265,8	6 674,0	265,6	6 642,1
Německo	13,6	1 078,7	144,1	5 003,7	130,5	3 925,0
Nizozemsko	0,9	39,3	0,0	0,0	-0,9	-39,3
Polsko	89,6	4 764,7	167,2	4 241,4	-77,6	-523,3
Rakousko	30,0	2 841,3	76,3	3 792,2	46,3	950,9
Rumunsko	0,0	0,0	50,5	1 240,8	50,5	1 240,8
Rusko	0,0	0,0	41,0	1 288,9	41,0	1 288,9
Slovensko	66,6	4 416,1	313,0	14 320,9	246,4	9 904,8
Sýrie	19,3	1 142,8	0,0	0,0	-19,3	-1 142,8

Rok 2012/13	DOVOZ		VÝVOZ		OBCHODNÍ BILANCE	
	tuny	tis. Kč	tuny	tis. Kč	tuny	tis. Kč
<b>celkem</b>	<b>509,2</b>	<b>22 317,8</b>	<b>1 369,4</b>	<b>39 830,0</b>	<b>860,2</b>	<b>17 512,2</b>
z toho:						
Belgie	4,1	197,9	0,0	0,0	-4,1	-197,9
Bulharsko	0,0	0,0	11,0	264,5	11,0	264,5
Finsko	181,7	4 087,3	0,0	0,0	-181,7	-4 087,3
Francie	1,1	62,5	0,0	0,0	-1,1	-62,5
Indie	5,7	849,5	0,0	0,0	-5,7	-849,5
Litva	33,9	806,4	0,0	0,5	-33,9	-805,9
Maďarsko	0,0	0,0	121,9	2 691,6	121,9	2 691,6
Německo	0,7	97,0	171,1	4 976,7	170,4	4 879,7
Nizozemsko	6,1	442,4	43,9	1 213,3	37,8	770,9
Polsko	105,0	5 531,4	429,2	9 742,7	324,2	4 211,3
Rakousko	1,3	184,7	59,7	2 838,9	58,4	2 654,2
Rumunsko			21,0	469,4	21,0	469,4
Slovensko	135,5	7 255,5	488,4	16 054,4	352,9	8 798,9
Sýrie	19,5	1 979,3	0,0	0,0	-19,5	-1 979,3
Španělsko	1,0	40,0	9,9	126,7	8,9	86,7
Turecko	2,2	330,8	0,0	0,0	-2,2	-330,8

Rok 2013/14	DOVOZ		VÝVOZ		OBCHODNÍ BILANCE	
	tuny	tis. Kč	tuny	tis. Kč	tuny	tis. Kč
<b>celkem</b>	<b>993,4</b>	<b>39 190,6</b>	<b>1 421,4</b>	<b>45 038,9</b>	<b>428,0</b>	<b>5 848,3</b>
z toho:						
Bulharsko	0,0	0,0	0,8	18,0	0,8	18,0
Dánsko	0,0	0,0	0,7	64,7	0,7	64,7
Finsko	121,2	4 438,7	0,0	0,0	-121,2	-4 438,7
Indie	5,4	897,2	74,6	2 395,9	69,2	1 498,7
Litva	40,2	1 271,0	0,0	1,0	-40,2	-1 270,0
Maďarsko	0,0	0,0	200,7	5 688,8	200,7	5 688,8
Německo	0,9	228,2	224,6	8 133,4	223,7	7 905,2
Nizozemsko	8,5	712,2	44,7	1 520,1	36,2	807,9
Norsko	0,0	0,0	5,7	1 100,9	5,7	1 100,9
Polsko	606,4	18 611,4	246,5	4 402,7	-359,9	-14 208,7
Rakousko	2,8	321,5	64,8	2 230,8	62,0	1 909,3
Rumunsko	0,0	0,0	8,3	311,8	8,3	311,8
Slovensko	141,7	9 159,1	550,0	19 145,2	408,3	9 986,1

Pramen: Statistika zahraničního obchodu

## PŘÍLOHA

### KAPITOLA 9 - KÁVA, ČAJ, MATÉ A KOŘENÍ

#### Poznámky

1. Směsi produktů čísel 0904 až 0910 se zařazují takto:

- a) směsi dvou nebo více produktů téhož čísla se zařazují do tohoto čísla;
- b) směsi dvou nebo více produktů patřících do různých čísel se zařazují do čísla 0910.

Přísada jiných látek k produktům čísel 0904 až 0910 (nebo ke směsím uvedeným v odst. 1 písm.

a) nebo b) výše nemá vliv na jejich zařazení za předpokladu, že si takto vzniklé směsi zachovají podstatný charakter zboží těchto čísel. V opačném případě tyto směsi nepatří do této kapitoly; jde-li o kořenicí směsi nebo o směsi přísad pro ochucení, zařazují se do čísla 2103.

2. Do této kapitoly nepatří pepř kuberový (Piper cubeba) ani jiné produkty čísla 1211.

Kód KN	Popis zboží	Smluvní celní sazba v roce 2012 (%)
<b>0904</b>	<b>Pepř rodu <i>Piper</i>; sušené nebo drcené nebo mleté plody rodu <i>Capsicum</i> nebo <i>Pimenta</i>:</b>	
	<b>- Pepř:</b>	
0904 11 00	- - Nedrcený ani nemletý	-
0904 12 00	- - Drcený nebo mletý	4
	<b>- Plody rodu <i>Capsicum</i> nebo rodu <i>Pimenta</i></b>	
0904 21	- - Sušené nedrcené ani mleté	
0904 21 10	- - - Sladká paprika	9,6
0904 21 90	- - - Ostatní	-
0904 22 00	- - Drcené nebo mleté	5
<b>0905</b>	<b>Vanilka</b>	
0905 10 00	- Nedrcená ani nemletá	6
0905 20 00	- Drcená nebo mletá	6
<b>0906</b>	<b>Skořice a květy skořicovníku</b>	
	- Nedrcené ani nemleté	
0906 11 00	- - Skořice ( <i>Cinnamomum zeylanicum</i> Blume)	-
0906 19 00	- - Ostatní	-
0906 20 00	- Drcené nebo mleté	-
<b>0907</b>	<b>Hřebíček (celé plody, květy a stopky)</b>	
0907 10 00	- Nedrcený ani nemletý	8
0907 20 00	- Drcený nebo mletý	8
<b>0908</b>	<b>Muškatový oříšek, muškátový květ, a kardamom</b>	
	<b>-Muškátový oříšek</b>	
0908 11 00	- - Nedrcený ani nemletý	-
0908 12 00	- - Drcený nebo mletý	-
	<b>- Muškátový květ</b>	
0908 21 00	- - Nedrcený ani nemletý	-
0908 22 00	- - Drcený nebo mletý	-
	<b>- Kardamom</b>	
0908 31 00	- - Nedrcené ani nemleté	-
0908 32 00	- - Drcené nebo mleté	-

Kód KN	Popis zboží	Smluvní celní sazba v roce 2012 (%)
<b>0909</b>	<b>Semena anýzy, badyánu, fenyklu, kmínu nebo kořeného kmínu; jalovcové bobulky:</b>	
	- <b>Semena koriandru:</b>	-
0909 21 00	- - Nedrcená ani nemletá	-
0909 22 00	- - Drcená nebo mletá	-
	- <b>Semena kmínu:</b>	-
0909 31 00	- - Nedrcená ani nemletá	-
0909 32 00	- - Drcená nebo mletá	-
	- <b>Semena anýzu, badyánu, kořeného kmínu nebo fenyklu; jalovcové bobulky:</b>	-
0909 61 00	- - Nedrcené ani nemleté	-
0909 62 00	- - Drcené nebo mleté	-
<b>0910</b>	<b>Zázvor, šafrán, kurkuma, tymián, bobkový list, kari a jiná koření:</b>	
	- <b>Zázvor</b>	
0910 11 00	- - Nedrcený ani nemletý	-
0910 12 00	- - Drcený nebo mletý	-
	- <b>Šafrán</b>	
0910 20 10	- - Nedrcený ani nemletý	-
0910 20 90	- - Drcený nebo mletý	8,5
0910 30 00	- <b>Kurkuma</b>	-
	- <b>Ostatní koření</b>	
0910 91	- - Směsi uvedené v poznámce I písm. b)	
0910 91 05	- - - Kari	-
	- - - Ostatní	
0910 91 10	- - - - Nedrcené ani nemleté	-
0910 91 90	- - - - Drcené nebo mleté	12,5
0910 99	- - Ostatní	
0910 99 10	- - - Semena pískavice	-
	- - - Tymián	
	- - - - Nedrcený ani nemletý	
0910 99 31	- - - - - Mateřídouška ( <i>Thymus serpyllum</i> )	-
0910 99 33	- - - - - Ostatní	7
0910 99 39	- - - - Drcený nebo mletý	8,5
0910 99 50	- - - Bobkový list	7
	- - - Ostatní	
0910 99 91	- - - - Nedrcené ani nemleté	-
0910 99 99	- - - - Drcené nebo mleté	12,5

## KAPITOLA 12 - OLEJNATÁ SEMENA A OLEJNATÉ PLODY; RŮZNÁ ZRNA, SEMENA A PLODY; PRŮMYSLVÉ NEBO LÉČIVÉ ROSTLINY; SLÁMA A PÍCNINY

### Poznámky vztahující se k číslu 1211

Do čísla 1211 patří, inter alia, následující rostliny nebo jejich části: bazalka, brutnák lékařský, ginseng (ženšen), yzop, lékořice, všechny druhy máty, rozmarýna, routa, šalvěj a pelyněk.

Do čísla 1211 však nepatří:

- a) léky kapitoly 30;
- b) voňavkářské, kosmetické nebo toaletní přípravky kapitoly 33 nebo
- c) insekticidy, fungicidy, herbicidy, dezinfekční nebo podobné výrobky čísla 3808.

Kód KN	Popis zboží	Smluvní celní sazba v roce 2012 (%)
1211	<b>Rostliny a části rostlin (včetně semen a plodů) používané ve voňavkářství, ve farmacii nebo jako insekticidy, fungicidy nebo k podobným účelům, čerstvé nebo sušené, též řezané, drcené nebo v prášku:</b>	
1211 20 00	- Kořeny ginsengu (ženšenu)	-
1211 30 00	- Listy koky	-
1211 40 00	- Maková sláma	-
1211 90	- Ostatní:	
1211 90 20	- - Rodu <i>Ephedra</i>	-
1211 90 30	- - Tonková semena	3
1211 90 86	- - Ostatní	-



MINISTERSTVO ZEMĚDĚLSTVÍ ČESK

Vydalo Ministerstvo zemědělství  
Těšnov 65/17, 110 00 Praha 1  
internet: [www.eagri.cz](http://www.eagri.cz)  
e-mail: [info@mze.cz](mailto:info@mze.cz)

**ISBN 978-80-7434-192-2**