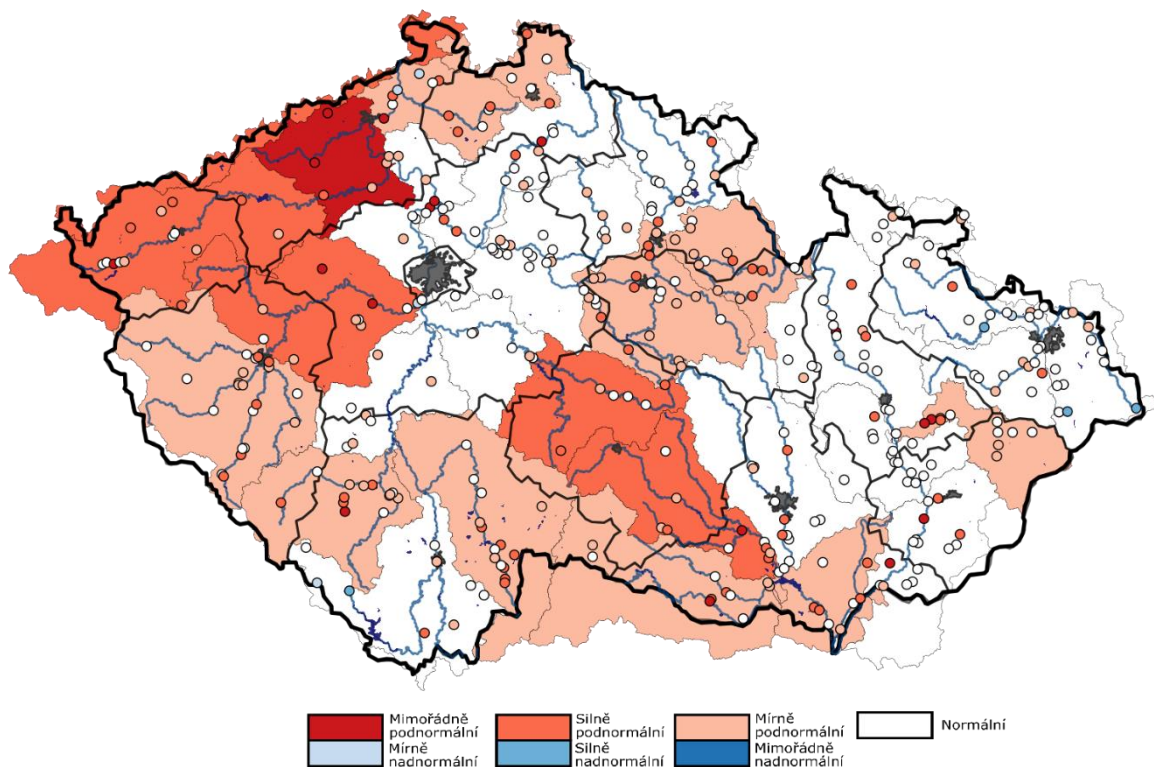


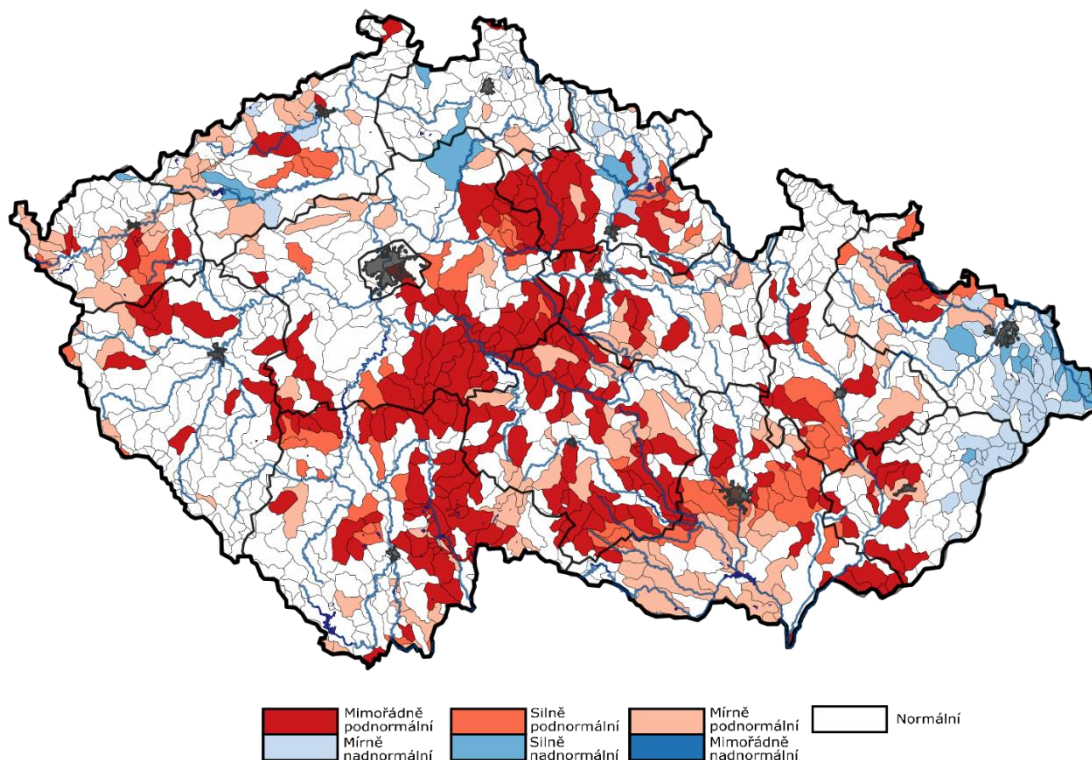
AKTUÁLNÍ INFORMACE O STAVU VODNÍCH ZDROJŮ K 1. 11. 2023

Ministerstvo zemědělství předkládá stručnou zprávu se shrnutím nejdůležitějších skutečností o aktuálním stavu vodních zdrojů. Správci povodí situaci monitorují a vyhodnocují na základě aktuálních potřeb.

Obrázek č. 1 Mapa hydrologického podzemního sucha, 23. 10. – 29. 10. 2023 (zdroj: <http://hamr.chmi.cz>):



Obrázek č. 2 Mapa hydrologického povrchového sucha, 23. 10. – 29. 10. 2023 (zdroj: <http://hamr.chmi.cz>):



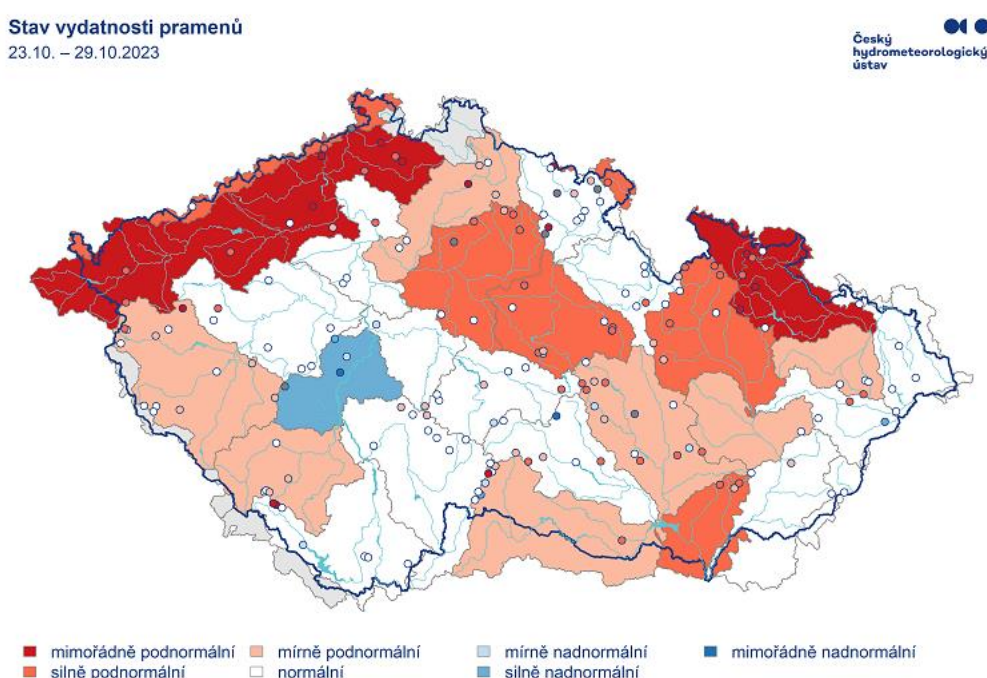
POPIS AKTUÁLNÍ HYDROLOGICKÉ SITUACE

1. STAV PODZEMNÍCH VOD (týdenní zpráva ČHMÚ 23. 10. – 29. 10. 2023)

Hladina podzemní vody v mělkých vrtech byla v 43. týdnu na území ČR celkově mírně podnormální. V povodí Orlice, Labe od Orlice po Doubravu, Lužnice, Otavy, horní Berounky, Ploučnice, Lužické Nisy a Smědé, Bečvy, Dyje a oblasti soutoku Moravy a Dyje byla zaznamenána mírně podnormální hladina. V povodí horní Sázavy, dolní Berounky, horní Ohře a Jihlavy byla dosažena silně podnormální hladina a v povodí dolní Ohře nadále setrvává mimořádně podnormální hladina. Na ostatním území ČR byla hladina normální. Oproti předcházejícímu týdnu se celkově stav podzemní vody mírně zlepšil. Podíl mělkých vrtů se silně nebo mimořádně podnormální hladinou (23 %) a podíl vrtů s normální hladinou (51 %) se příliš nezměnil. Podíl vrtů se silně nebo mimořádně nadnormální hladinou (1 %) se nezměnil. Hladina ve srovnání s předchozím týdnem převážně stagnovala s tendencí k mírnému vzestupu (68 %), u 3 % mělkých vrtů byl zaznamenán vzestup nebo velký vzestup a u 2 % mělkých vrtů pokles hladiny. K mírnému zlepšení stavu došlo zejména v povodí Ploučnice a Lužické Nisy a Smědé ze silně na mírně podnormální, dále v povodí Jizery, Labe od Vltavy po Ohři a Olše a Ostravice z mírně podnormálního na normální. K mírnému zhoršení stavu z mírně na silně podnormální došlo pouze v povodí Jihlavy.

Vydatnost pramenů na území ČR byla v 43. týdnu celkově silně podnormální. Silně nadnormální vydatnost byla zaznamenána v povodí střední Vltavy. Mírně podnormální vydatnost byla dosažena v povodí Jizery, Otavy, horní Berounky, Odry, střední Moravy, Svatky a Svitavy a Dyje. V povodí Labe od Orlice po Jizeru, Stěnavy, horní Moravy a oblasti soutoku Moravy a Dyje byla vydatnost silně podnormální a v povodí horní a dolní Ohře, Ploučnice, Opavy a Osoblahy dokonce mimořádně podnormální. Na ostatním území ČR byla vydatnost normální. Oproti předcházejícímu týdnu došlo celkově k mírnému zlepšení stavu vydatnosti. Podíl pramenů se silně nebo mimořádně podnormální vydatností (32 %), podíl pramenů s normální vydatností (45 %) a podíl pramenů se silně nebo mimořádně nadnormální vydatností (3 %) se příliš nezměnil. Vydatnost pramenů ve srovnání s předchozím týdnem převážně stagnovala s tendencí k mírnému zvětšení (54 %), ale u 4 % pramenů bylo zaznamenáno zvětšení a u 1 % pramenů velké zvětšení vydatnosti. Naopak zmenšení vydatnosti bylo zaznamenáno pouze u 1 % pramenů. Výraznější zlepšení stavu z normálního na silně nadnormální bylo zaznamenáno pouze v povodí střední Vltavy (může být ovlivněno absencí dat v aktuálním týdnu). K mírnému zlepšení stavu došlo v povodí horního Labe (může být ovlivněno nedostupností dat v aktuálním týdnu) a Labe od Vltavy po Ohři z normálního na mírně podnormální. K mírnému zhoršení stavu z normálního na mírně podnormální došlo pouze v povodí Svatky a Svitavy.

Obrázek č. 3 Mapa stavu vydatnosti pramenů, 23. 10. – 29. 10. 2023 (zdroj: <http://hamr.chmi.cz>):



2. STAV HLADINY VODNÍCH TOKŮ

Povodí Vltavy, státní podnik – na většině území povodí Vltavy, Sázavy a Berounky se díky srážkovým úhrnům zlepšila hydrologická situace. Na několika menších vodních tocích jsou stále podkročeny průtoky Q_{355} . Z pohledu stavu a množství povrchových vod již nelze aktuální hydrologickou situaci plošně hodnotit jako stav hydrologického sucha. Hladiny vodních toků v povodí horní Vltavy po VD Orlík kolísají v reakci na spadlé srážky. Vodnosti toků v územní působnosti závodu horní Vltava se pohybují v rozmezí Q_{330d} – Q_{120d} , což odpovídá 31–91 % dlouhodobého průměru za měsíc listopad. Aktuálně se průtoky na tocích v povodí Berounky pohybují nejčastěji v rozmezí hodnot Q_{330d} až Q_{270d} . Na Úslavě a dolní Klabavě jsou průtoky o něco vyšší při Q_{180d} až Q_{150d} . Na některých tocích jsou průtoky ovlivněny vypouštěním vody z rybníků před podzimními výlovy (Úhlavka, Radbuza, Klabava, Úslava, Střela a další). Průměrné denní průtoky na tocích v povodí Berounky se aktuálně pohybují v intervalu cca 30–75 % měsíčního normálu. Průtoky v povodí dolní Vltavy se u sledovaných profilů pohybují v rozmezí Q_{330d} – Q_{150d} . Ve vztahu k dlouhodobému průměru za měsíc listopad jsou průtoky na povodí dolní Vltavy v rozsahu 16–101 % Q_{XI} . Závěrovým profilem Sázavy (profil Nespeky) aktuálně protéká $6,76 \text{ m}^3 \cdot \text{s}^{-1}$, což odpovídá 55 % dlouhodobého průměrného průtoku pro měsíc listopad. Profilem Praha-Chuchle protéká aktuálně $80 \text{ m}^3 \cdot \text{s}^{-1}$, což je 70 % Q_{XI} .

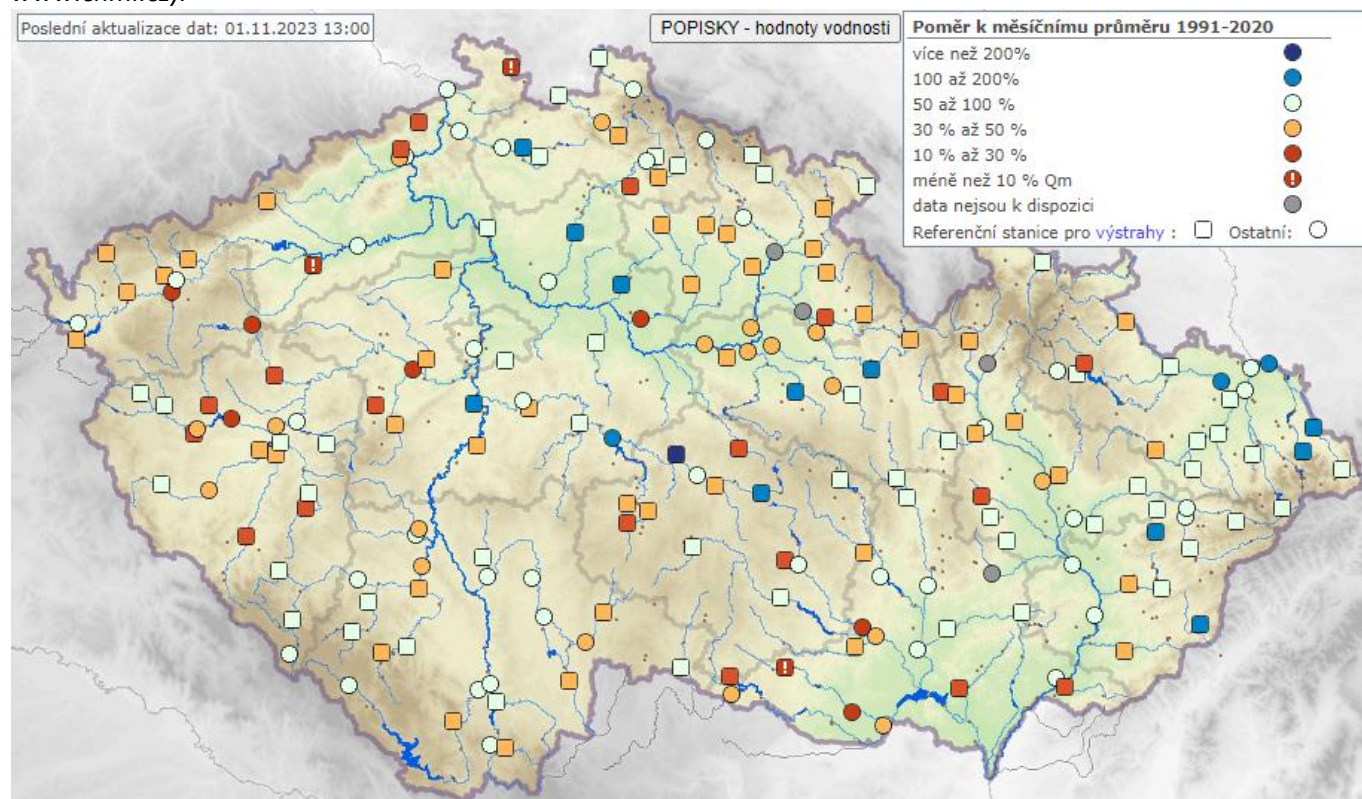
Povodí Ohře, státní podnik – hydrologická vodnost ke dni 1. 11. 2023 k 7:00 se na horním úseku Ohře pohybuje okolo 70 % Q_{XI} (průměrný měsíční průtok pro měsíc listopad za referenční období 2005–2021). Dolní tok Ohře dosahuje vodnosti také cca 65 % Q_{XI} . Vodnost Bíliny se aktuálně pohybuje kolem 50 % Q_{XI} . Vodnost Ploučnice je nyní přibližně na úrovni 70 % Q_{XI} . K dnešnímu dni je registrováno u průtoků podkročení kvantilu Q_{355d} na 19 % sledovaných profilů státního podniku. Poslední týden ovlivňovala počasí u nás tlaková níže nad střední Evropou. Postupně přecházelo od západu několik frontálních systémů, které s sebou postupně přinesly několik srážek s celkovými úhrny 10 mm (dolní Ohře) až 30 mm (Krušné hory). Obloha byla po celou dobu nejčastěji oblačné až zatažená s maximálními denními teplotami 13–16 °C. Průtoky na neovlivněných tocích byly částečně rozkolísané s mírně stoupající tendencí.

Povodí Labe, státní podnik – průtoky na vodních tocích jsou v současnosti setrvalé anebo rozkolísané vlivem srážek. Vodnosti se na většině vodních toků pohybují v rozmezí Q_{300} až Q_{150} . Vodnost Q_{355} a nižší se k dnešnímu dni vyskytuje v 6 ze 120 sledovaných profilů. Ve srovnání s dlouhodobými průměry jsou průtoky na většině toků na úrovni 40–80 %, nižší průtoky pod 15 % jsou v Cidlině.

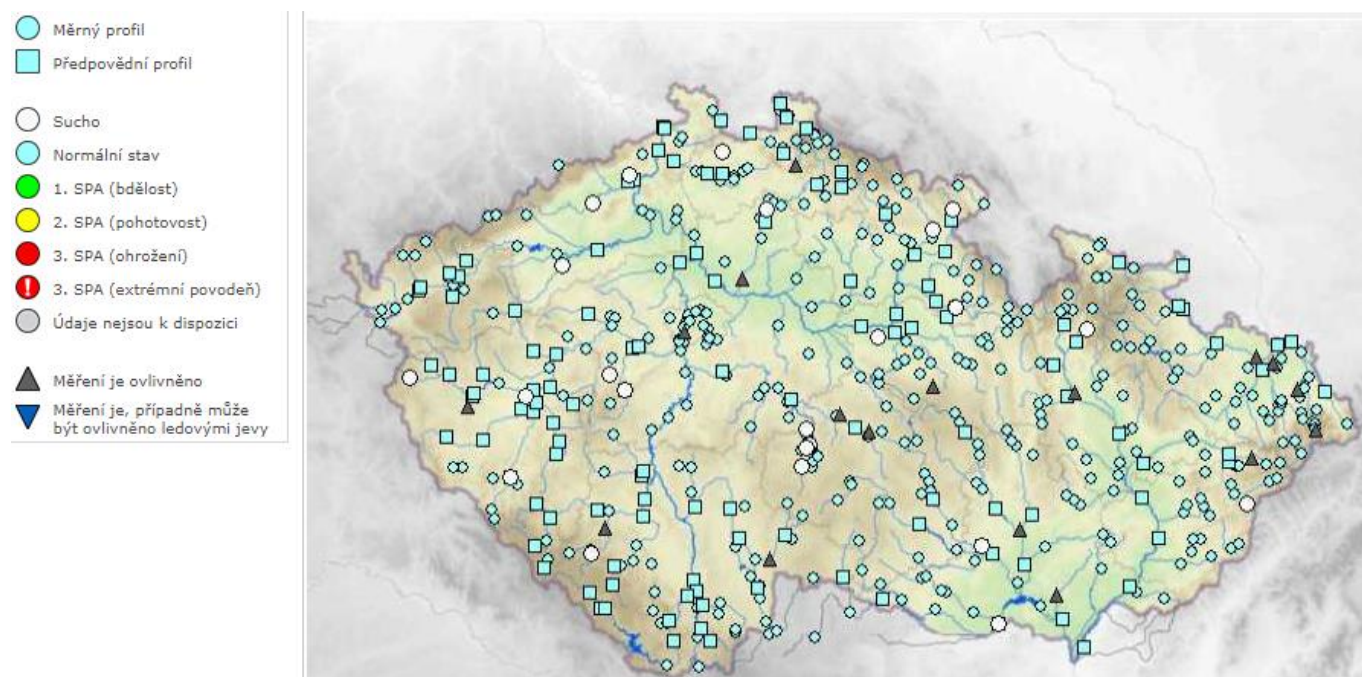
Povodí Moravy, s. p. – v uplynulém týdnu se na území povodí Moravy a Dyje vyskytovaly srážky s maximálním týdenním úhrnem do 53 mm. Hladiny neovlivněných toků mají v současné době setrvalou nebo mírně rozkolísanou tendenci. V povodí Dyje se průtoky pohybují převážně v rozmezí 17 až 171 % dlouhodobého průměru. V povodí Moravy se průtoky pohybují v rozmezí 10 až 144 % dlouhodobého průměru. Limity sucha (Q_{355}) se v současné době vyskytují v 10 profilech se stanoveným limitem sucha.

Povodí Odry, státní podnik – srážkové úhrny se za poslední období od 25. 10. do 1. 11. 2023 na území ve správě státního podniku byly od 10 do 35 mm, v západní části povodí, vyšší úhrny srážek spadly v oblasti Beskyd. Aktuální průtoky na vodních tocích v povodí Odry se pohybují na úrovni 90 až 355denních vod, na tocích s malým povodím i nižší. Závěrovým profilem řeky Odry v Bohumíně nyní protéká $26,5 \text{ m}^3 \cdot \text{s}^{-1}$ vody, což odpovídá 270denní vodě. Průtoky vody ve vyhodnocovaných profilech se pohybují v rozmezí od 20 % do 132 % dlouhodobého měsíčního průměru.

Obrázek č. 4 Mapa vodnosti toků v ČR, poměr k dlouhodobému měsíčnímu průměru, 1. 11. 2023 (zdroj: www.chmi.cz):



Obrázek č. 5 Mapa aktuálního stavu povrchových vod, 1. 11. 2023 (zdroj: www.chmi.cz):



3. NAPLNĚNOST VODNÍCH NÁDRŽÍ

Povodí Vltavy, státní podnik – na většině vodních nádrží jsou hladiny na úrovních obvyklých pro současné období. Odtok z VD Švihov je aktuálně na hodnotě $0,7 \text{ m}^3 \cdot \text{s}^{-1}$. Odtok z VD Lipno II je aktuálně $6 \text{ m}^3 \cdot \text{s}^{-1}$. Z Vltavské kaskády (profil VD Vrané) aktuálně odtéká $50 \text{ m}^3 \cdot \text{s}^{-1}$.

Hladina vody ve vodárenské nádrži Římov je na úrovni obvyklé pro toto období. Odtok z nádrže je vyrovnáný s přítokem.

Naplňenost zásobních prostorů většiny významných vodních nádrží v povodí Berounky se pohybuje v rozmezí 57–86 %. Minimální zůstatkový průtok (MZP) nebo průtok blízký minimální povolené hodnotě je v povodí Berounky aktuálně udržován na odtoku z VD Hracholusky, VD Žlutice, VD Klíčava, VD Láz, VD Pilská a VD Obecnice. Velmi nízké přítoky zaznamenáváme nadále do vodárenské nádrže Žlutice.

Zásoba povrchové vody ve vodárenských nádržích je v současné době dostatečná a je možné ji odebírat v požadovaném rozsahu. Na vodárenských nádržích nejsou zaznamenány žádné problémy s jakostí vody ve vazbě na její upravitelnost v úpravě vody na vodu pitnou, resp. nám nejsou tyto skutečnosti od provozovatelů úpraven vod známy.

VYBRANÉ VODÁRENSKÉ NÁDRŽE				
NÁZEV VODNÍHO DÍLA	CELKOVÝ OBJEM ZÁSOBNÍHO PROSTORU [mil. m ³]	NAPLNĚNÍ ZÁSOBNÍHO PROSTORU [%]		
		1. 11. 2022	25. 10. 2023	1. 11. 2023
Švihov	246,068	98	93	93
Římov	30,016	88	85	84
Klíčava	7,860	93	86	86
Nýrsko	15,966	89	79	79

VYBRANÉ NÁDRŽE – OSTATNÍ ÚČELY				
NÁZEV VODNÍHO DÍLA	CELKOVÝ OBJEM ZÁSOBNÍHO PROSTORU [mil. m ³]	NAPLNĚNÍ ZÁSOBNÍHO PROSTORU [%]		
		1. 11. 2022	25. 10. 2023	1. 11. 2023
Lipno I.	252,991	84	68	68
Orlík	374,428	31	62	49
Slapy	200,500	82	85	98
Hracholusky	32,021	56	61	62

Povodí Ohře, státní podnik – u vodárenských nádrží a u nádrží zajišťujících vodu pro průmysl se nepředpokládají problémy v zajištění odběrů. Naplněnost zásobního prostoru (Vz) pod 80 % vykazuje aktuálně pět vodárenských nádrží. Jsou jimi Mariánské Lázně (Vz = 61 %), Kamenička (Vz = 79 %), Křímov (Vz = 68 %), Přísečnice (Vz = 78 %) a Fláje (Vz = 77 %). Nádrže Křímov, Kamenička, Přísečnice a Fláje jsou letos během méně vodných měsíců dlouhodobě pozvolně prázdněny vodárenskými odběry. Vlivem vodárenských odběrů a minimálních přítoků nádrží Mariánské Lázně během letních měsíců pozvolna přirozeně klesá. Tato nádrž však funguje v soustavě s VD Podhora (Vz = 82 %). Od 15. 9. zajišťujeme vyrovnanou bilanci nádrže Mariánské Lázně přečerpáváním vody z nádrže Podhora.

Ve správě POH se nachází v současnosti čtyři nádrže, jejichž zásobní prostor je naplněn z méně než 80 % a které plní jiné účely než vodárenské. Jsou jimi nádrž Újezd na Bílině (Vz = 26 %), nádrž Sedlec na toku Dubá I. (Vz = 6 %), nádrž Blatno na Podvineckém potoce (Vz = 71 %) a zcela vypuštěná nádrž Vidhostice na Mlýnském potoce. Snižování naplněnosti zásobního prostoru nádrže Újezd je obvyklá pro toto méně vodné období roku. V současné době je na nádrži Újezd udržována vyrovnaná bilance. Nadlepšování průtoků v řece Bílině pro průmyslové odběry je zajištěno prostřednictvím Průmyslového vodovodu Nechranice. Naplněnost vodního díla Sedlec a Blatno je vlivem odběrů vody pro závlahy během současných sušších měsíců standardně pozvolna snižována. V posledních dvou týdnech mají tyto nádrže stabilní nebo stoupající naplněnost. Nádrž Vidhostice je aktuálně zcela vypuštěna z důvodu provádění stavebních prací (sanace betonových konstrukcí věžového objektu a repase technologie SV). Povolená mimořádná manipulace je plánována do konce 01/2024.

VYBRANÉ VODÁRENSKÉ NÁDRŽE				
NÁZEV VODNÍHO DÍLA	CELKOVÝ OBJEM ZÁSOBNÍHO PROSTORU [mil. m ³]	NAPLNĚNÍ ZÁSOBNÍHO PROSTORU [%]		
		1. 11. 2022	25. 10. 2023	1. 11. 2023
Stanovice ^{**)}	20,1	83	82	81
Horka	16,5	78	86	85
Přísečnice	46,7	81	78	78
Křímov	1,26	83	69	68
Fláje ^{*)}	17,5	82	77	77

Pozn.: ^{*)} Mimořádná manipulace od 1. 11. 2021 do 31. 10. 2026. Zásobní prostor nádrže je snižen ve prospěch retenčního prostoru z 19,5 mil. m³ na 17,5 mil. m³.

^{**)} Nádrž přecházející na zimní hladinu zásobního prostoru.

VYBRANÉ NÁDRŽE – OSTATNÍ ÚČELY				
NÁZEV VODNÍHO DÍLA	CELKOVÝ OBJEM ZÁSOBNÍHO PROSTORU [mil. m ³]	NAPLNĚNÍ ZÁSOBNÍHO PROSTORU [%]		
		1. 11. 2022	25. 10. 2023	1. 11. 2023
Skalka ^{**)}	5,66	92	100	100
Jesenice ^{*)}	29,6	100	100	100
Nechranice	233	68	81	81
Újezd ^{**)}	4,55	22	25	26
Vidhostice	0,860	37	-	-

Pozn.: ^{*)} Mimořádná manipulace od 1.6. 2022 do 1.3. 2024 z důvodu provádění oprav na vodním díle. Zásobní prostor nádrže je pro letní a podzimní měsíce snižen.

^{**)} Nádrž přecházející na zimní hladinu zásobního prostoru.

Povodí Labe, státní podnik – na vodárenských nádržích ve správě státního podniku nebyly zaznamenány takové poklesy objemu vody, které by si vynutily omezení provozu vodních děl, resp. omezení povolených odběrů. Zásoba povrchové vody ve vodárenských nádržích je v současné době dostatečná a je možné ji odebírat v požadovaném rozsahu.

Naplňenost vodárenských nádrží se pohybuje v rozmezí 56 až 92 %.

Na VD Křižanovice je do konce listopadu udržována nižší hladina z důvodu umožnění rekonstrukce vozovky na koruně hráze. Na většině nádrží probíhají manipulace v souladu se schválenými manipulačními řády. Nádrž VD Harcov je od 15. 10. 2022 zcela vypuštěna pro umožnění rekonstrukce VD. Na VD Labská probíhá mimořádná manipulace a hladina se do 15. 10. 2023 bude udržovat pod kótou 680,00 m n. m. Zaplněnost zásobních prostorů nejvýznamnějších vodních nádrží (viz tabulka) se pohybuje v rozmezí 49 až 100 %.

VYBRANÉ VODÁRENSKÉ NÁDRŽE				
NÁZEV VODNÍHO DÍLA	CELKOVÝ OBJEM ZÁSOBNÍHO PROSTORU [mil. m ³]	NAPLNĚNÍ ZÁSOBNÍHO PROSTORU [%]		
		1. 11. 2022	25. 10. 2023	1. 11. 2023
Hamry ^{*)}	1,481	78	78	77
Křižanovice	1,620	88	48	56
Vrchlice	7,890	68	74	74
Josefův Důl	19,133	92	92	92
Souš	4,585	88	68	72

VYBRANÉ NÁDRŽE – OSTATNÍ ÚČELY				
NÁZEV VODNÍHO DÍLA	CELKOVÝ OBJEM ZÁSOBNÍHO PROSTORU [mil. m ³]	NAPLNĚNÍ ZÁSOBNÍHO PROSTORU [%]		
		1. 11. 2022	25. 10. 2023	1. 11. 2023
Rozkoš ^{*)}	45,948	85	80	80
Seč	14,017	69	52	49
Pastviny ^{*)}	6,236	47	61	67
Mšeno	1,897	55	67	66
Les Království ^{*)}	1,422	97	90	100

Pozn.: ^{*)} Od dubna přechází kóta hladiny zásobního prostoru na zvýšenou letní úroveň a naplněnost zásobního prostoru je počítána k této kótě.

Povodí Moravy, s. p. – naplněnosti zásobních prostor nádrží se pohybují od 51 do 100 % (nádrž Letovice má snížený zásobní prostor z důvodu probíhající rekonstrukce). Hladiny na nádržích jsou převážně setrvalé.

V uplynulém týdnu bylo ve významných vodních nádržích v povodí Moravy a Dyje akumulováno cca 0,096 mil. m³ vody.

VYBRANÉ VODÁRENSKÉ NÁDRŽE				
NÁZEV VODNÍHO DÍLA	CELKOVÝ OBJEM ZÁSOBNÍHO PROSTORU [mil. m ³]	NAPLNĚNÍ ZÁSOBNÍHO PROSTORU [%]		
		1. 11. 2022	25. 10. 2023	1. 11. 2023
Vranov ^{*)}	79,668	72	51	51
Vír	44,060	67	73	72
Mostiště	9,339	100	99	100
Hubenov	2,394	92	91	93
Slušovice	7,245	60	75	75
Karolínka	5,813	76	86	89

Pozn.: ^{*)} Nádrž s vodárenským využitím.

VYBRANÉ NÁDRŽE – OSTATNÍ ÚČELY				
NÁZEV VODNÍHO DÍLA	CELKOVÝ OBJEM ZÁSOBNÍHO PROSTORU [mil. m ³]	NAPLNĚNÍ ZÁSOBNÍHO PROSTORU [%]		
		1. 11. 2022	25. 10. 2023	1. 11. 2023
Nové Mlýny – dolní	58,039	100	100	100
Brno	13,023	94	95	95
Letovice	9,015	49	55	55
Dalešice	62,986	74	67	67
Bystřička	0,852	100	100	100
Plumlov	2,884	80	91	91

Povodí Odry, státní podnik – všechny významné vodní nádrže státního podniku Povodí Odry mají přiměřený stupeň naplnění (76 až 100 %) zásobního objemu. Od 1. 11. se na VD Slezská Harta a VD Šance přešlo na zimní úroveň zásobních hladin, které jsou vyšší (o 0,5 m, resp. 0,4 m) než letní úroveň.

VYBRANÉ VODÁRENSKÉ NÁDRŽE				
NÁZEV VODNÍHO DÍLA	CELKOVÝ OBJEM ZÁSOBNÍHO PROSTORU [mil. m ³]	NAPLNĚNÍ ZÁSOBNÍHO PROSTORU [%]		
		1. 11. 2022	25. 10. 2023	1. 11. 2023
Slezská Harta ^{*)}	186,231	84	81	78
Kružberk	24,579	62	99	100
Šance	40,509	83	73	75
Morávka ^{**)}	4,957	84	82	100

Pozn.: ^{*)} Nádrž s vodárenským využitím.

^{**)} Od 1. 4. 2021 změna úrovně zásobní hladiny (viz Předpokládaný vývoj a možné dopady).

VYBRANÉ NÁDRŽE – OSTATNÍ ÚČELY				
NÁZEV VODNÍHO DÍLA	CELKOVÝ OBJEM ZÁSOBNÍHO PROSTORU [mil. m ³]	NAPLNĚNÍ ZÁSOBNÍHO PROSTORU [%]		
		1. 11. 2022	25. 10. 2023	1. 11. 2023
Žermanice	18,473	100	79	85
Těrlicko	22,012	88	82	85
Olešná	2,816	100	84	92

Obrázek č. 6 Mapa vybraných vodních nádrží

VYBRANÉ VÝZNAMNÉ NÁDRŽE NA ÚZEMÍ ČESKÉ REPUBLIKY



4. NADLEPŠOVÁNÍ PRŮTOKŮ A AKUMULACE

V období nízkých průtoků dochází díky vodním dílům k nadlepšování průtoků z vodních děl tak, aby byl zajištěn alespoň minimální zůstatkový průtok ve vodních tocích pod vodními díly, díky kterému mohou ve vodních tocích i v období sucha přežívat na vodu vázané ekosystémy. Nadlepšené průtoky zajišťují také dostatečné množství vody pro odběry, které jsou pod vodními díly a zároveň zajišťují potřebné naředění přečištěných odpadních vod vytékajících z ČOV do vodních toků.

V níže uvedené tabulce jsou vypočteny celkové hodnoty nadlepšených objemů v územní působnosti jednotlivých státních podniků Povodí během období nízkých průtoků, tedy v době, kdy přirozené průtoky ve vodních tocích nedosahují potřebné výše pro zajištění minimálního zůstatkového průtoku či odběrů níže na toku. Do nadlepšených objemů jsou zahrnuty také odběry z nádrží v období nízkých průtoků, které jsou následně vypouštěny níže na vodních tocích a přispívají tak k nadlepšení průtoků ve vodních tocích. Naopak do nadlepšených průtoků nejsou započteny zvýšené odtoky z nádrží v důsledku mimořádných manipulací (opravy, údržba apod.), předvypouštění nádrží před povodněmi, či provádění manipulací během povodňových situací.

Tabulka nadlepšených průtoků pod vodními díly

Státní podnik Povodí	Nadlepšené objemy z významných vodních děl za jednotlivé měsíce roku 2023 [mil. m ³]												Celkem 2023 [mil.m ³]
	leden	únor	březen	duben	květen	červen	červenec	srpen	září	říjen	listopad	prosinec	
Povodí Vltavy	0,94	1,20	0,07	0,71	2,78	19,10	67,25	26,66	44,44	25,13			188,28
Povodí Ohře	0,11	0,13	0,04	0,01	2,02	5,98	7,79	1,70	2,60	1,74			22,11
Povodí Labe	0,19	0,30	0,23	0,21	0,63	1,18	6,54	1,89	5,29	4,60			21,05
Povodí Moravy	14,90	10,80	18,57	30,69	20,23	18,45	26,54	13,63	22,59	12,68			189,08
Povodí Odry	0,44	0,41	1,05	0,65	0,94	2,25	4,06	2,35	3,60	2,41			18,16
Celkem	16,58	12,84	19,95	32,26	26,60	46,96	112,18	46,23	78,52	46,56	0,00	0,00	438,68

V období zvýšených průtoků ve vodních tocích dochází naopak k akumulaci vody ve vodních nádržích. Prostory nádrží, ve kterých dochází k zadržení zvýšených průtoků lze z hlediska funkce rozdělit na zásobní a retenční (ochranný) prostor. Zásobní objem nádrže (objem zadržený v zásobním prostoru) slouží k zásobování vodou, dle jejího následného využití lze rozlišovat vodárenské nádrže, které slouží primárně k zásobování obyvatelstva pitnou vodou či nádrže, u nichž je zásobní objem využíván k zásobování průmyslu, zemědělství, hydroenergetice či nadlepšování průtoků pod vodními díly v době sucha. Retenční prostor nádrží se nachází nad zásobním prostorem a slouží k zachycení a transformaci povodňové vlny, jeho primární funkce je tedy protipovodňová a po odeznění povodňové situace dochází k jeho cílenému vyprázdnění, aby mohl být následně znovu využit pro zachycení povodňových průtoků.

Níže uvedená tabulka udává objemy akumulované v zásobních prostorech významných vodních děl.

Tabulka objemů zadržených v zásobních prostorech významných vodních děl

Státní podnik Povodí	Objem akumulovaný v zásobních prostorech významných vodních děl za jednotlivé měsíce roku 2023 [mil. m ³]												Celkem 2023 [mil.m ³]
	leden	únor	březen	duben	květen	červen	červenec	srpen	září	říjen	listopad	prosinec	
Povodí Vltavy	4,36	96,31	12,80	132,07	19,76	11,30	1,52	49,39	1,31	1,69			330,49
Povodí Ohře	31,08	26,58	40,88	9,40	2,18	0,08	0,01	8,50	0,02	0,10			118,83
Povodí Labe	1,52	3,81	0,90	1,55	0,28	0,17	0,05	4,97	0,06	1,58			14,88
Povodí Moravy	21,10	44,00	19,61	34,11	15,77	16,36	1,18	19,39	4,09	7,61			183,22
Povodí Odry	12,00	21,66	12,11	2,57	3,63	0,00	1,67	0,98	2,33	3,22			60,16
Celkem	70,05	192,36	86,29	179,69	41,63	27,91	4,43	83,22	7,80	14,19	0,00	0,00	707,57

5. PŘEDPOKLÁDANÝ VÝVOJ A MOŽNÉ DOPADY

Povodí Vltavy, státní podnik – podle aktuální hydrometeorologické prognózy ČHMÚ se hydrologická situace v nejbližších dnech nezmění. Během dneška a zítřka budou hladiny vodních toků nadále setrvalé nebo jen slabě rozkolísané. Mírnou změnu a zlepšení hydrologické situace mohou vyvolat srážky předpovídané na pátek a neděli. Na tocích v povodí Berounky očekáváme mírný vzestup průtoků vlivem očekávaných srážkových úhrnů od 5 do 30 mm. Celkově se hydrologická situace na povodí Berounky výraznělepší, vzroste nasycení půdy v horních vrstvách, dojde ke zvýšení povrchového odtoku na celém území povodí.

Povodí Ohře, státní podnik – v následujících dnech bude počasí i nadále ovlivňovat tlaková níže nad severní Evropou, která se přesouvá nad Britské ostrovy a dále blíže do střední Evropy. Bude převážně oblačno s občasnými přeháňkami. V pátek lze očekávat přechod studené fronty, která s sebou přinese výraznější srážkové úhrny 10–20 mm. Teploty se budou pohybovat mezi 10 a 13 °C, na horách nejčastěji do 10 °C. Vzhledem k pokračujícím srážkovým úhrnům lze v následujícím týdnu očekávat postupné zlepšení hydrologické situace. Průtoky budou nejčastěji mírně stoupat. U nádrží pokračují manipulace na odtoku dle platných manipulačních řádů a schválených mimořádných manipulací s ohledem na aktuální hydrologickou situaci a naplněnost konkrétních vodních děl. Nejsou očekávány výrazné mimořádné situace vyžadující řešení nebezpečných povodňových situací či poruch v zabezpečení vodárenských vodních nádrží.

Povodí Labe, státní podnik – průtoky budou v nejbližších dnech setrvalé, případně mírně rozkolísané vlivem srážek. Očekává se, že počet profilů s vodností na úrovni Q_{355} bude v nejbližších dnech obdobný. Vývoj vodních zásob je průběžně monitorován a hodnocen. Aktuálně nejsou známy informace o vydání opatření obecné povahy týkající se omezení odběrů povrchových nebo podzemních vod na území v naší působnosti. V případě nepříznivého stavu budou s využitím zkušeností z minulých let přijímána vhodná opatření v součinnosti s dotčenými odběrateli, obcemi, vodoprávními úřady i odbornými institucemi (ČHMÚ, ČIŽP).

Povodí Moravy, s. p. – počasí u nás přechodně ovlivní nevýrazný výběžek vyššího tlaku vzduchu od jihu. V neděli bude počasí ovlivňovat zvlněná studená fronta. Hladiny vodních toků budou v následujícím období zpočátku převážně setrvalé, postupně budou v závislosti na srážkách mírně kolísat. Manipulace na vodních dílech jsou prováděny operativně dle aktuální hydrologické situace a dle schválených manipulačních řádů. Nádrže mají volné retenční prostory a jsou připraveny zachytit či transformovat případné povodňové průtoky. Všechny nádrže zajišťují skutečné odběry a zabezpečují minimální průtoky v tocích pod nádržemi.

Povodí Odry, státní podnik – stavba „VD Morávka – převedení extrémních povodní“ a stavba „Přivaděč Vyšní Lhoty – Žermanice, koryto km 0,000 až 3,633 – II. etapa“ byly stavebně dokončeny. Na VD Morávka jsme v režimu mimořádné manipulace (povoleno rozhodnutím Krajského úřadu Moravskoslezského kraje) za účelem ověření technického stavu vodního díla po ukončení stavebních prací realizovaných v rámci stavby „VD Morávka – převedení extrémních povodní“. Mimořádná manipulace spočívá v postupném řízeném napuštění nádrže pokud možno až po nižší úroveň bezpečnostního přelivu (515,22 m. n. m.) a bude ukončena nejpozději do 30. 4. 2023, kdy hladina v nádrži bude snížena opět na běžnou zásobní úroveň. Manipulace na ostatních vodních nádržích jsou prováděny podle Manipulačního řádu Vodohospodářské soustavy povodí Odry. Vzhledem ke stávající hydrologické situaci a naplněnosti nádrží je energetické využívání odtoků vody z přehrad částečně utlumeno. Situace je průběžně pečlivě monitorována a vyhodnocována.

ZÁVĚR

Hladina podzemní vody v mělkých vrtech byla v 43. týdnu na území ČR celkově mírně podnormální. Oproti předcházejícímu týdnu se celkově stav podzemní vody mírně zlepšil. Podíl mělkých vrtů se silně nebo mimořádně podnormální hladinou (23 %) a podíl vrtů s normální hladinou (51 %) se příliš nezměnil. Podíl vrtů se silně nebo mimořádně nadnormální hladinou (1 %) se nezměnil. Hladina ve srovnání s předchozím týdnem převážně stagnovala s tendencí k mírnému vzestupu (68 %), u 3 % mělkých vrtů byl zaznamenán vzestup nebo velký vzestup a u 2 % mělkých vrtů pokles hladiny.

Vydatnost pramenů na území ČR byla v 43. týdnu celkově silně podnormální. Oproti předcházejícímu týdnu došlo celkově k mírnému zlepšení stavu vydatnosti. Podíl pramenů se silně nebo mimořádně podnormální vydatností (32 %), podíl pramenů s normální vydatností (45 %) a podíl pramenů se silně nebo mimořádně nadnormální vydatností (3 %) se příliš nezměnil. Vydatnost pramenů ve srovnání s předchozím týdnem převážně stagnovala s tendencí k mírnému zvětšení (54 %), ale u 4 % pramenů bylo zaznamenáno zvětšení a u 1 % pramenů velké zvětšení vydatnosti. Naopak zmenšení vydatnosti bylo zaznamenáno pouze u 1 % pramenů.

Hladiny sledovaných toků byly v průběhu uplynulého týdne mírně rozkolísané v závislosti na rozložení srážek, které se vyskytovaly po většinu týdne na celém území ČR. Celkové rozdíly se nejčastěji pohybovaly od -12 do +30 cm, větší vzestupy měla horní Jizera, Odry, Bečva (30 až 50 cm) a dolní tok Moravy (až 90 cm). V porovnání s dlouhodobými říjnovými průměry byly průtoky většinou podprůměrné nebo průměrné, nejčastěji od 20 do 130 %, v povodí Olše, Bečvy a horní Sázavy se vyskytovaly i hodnoty 1,5 až 2násobné. Na celém území se snížil počet toků s indikací hydrologického sucha, nejvíce v povodí Odry a Moravy.

Za měsíc říjen bylo z vodních nádrží nadlepšeno přes 46 mil. m³ do vodních toků pod nádržemi. Od začátku roku 2023 bylo z vodních nádrží nadlepšeno tedy celkem přes 438 mil. m³.

Za měsíc říjen došlo rovněž k akumulaci vody v zásobních prostorech vodních děl. V součtu za všechny státní podniky Povodí celkem bylo akumulováno 14 mil. m³, od začátku roku 2023 bylo ve významných vodních nádržích na území České republiky akumulováno přes 700 mil. m³.

Významné vodárenské i víceúčelové nádrže jsou až na výjimky (tato vodní díla mají nižší naplněnost převážně z provozních důvodů) naplněny z 50–100 % a jsou tak schopny zabezpečit požadované odběry.

Přílohy:

1. Vydaná omezení (2023) k odběru povrchových vod + omezení odběrů z vodovodů pro veřejnou potřebu dle územní působnosti s. p. Povodí.