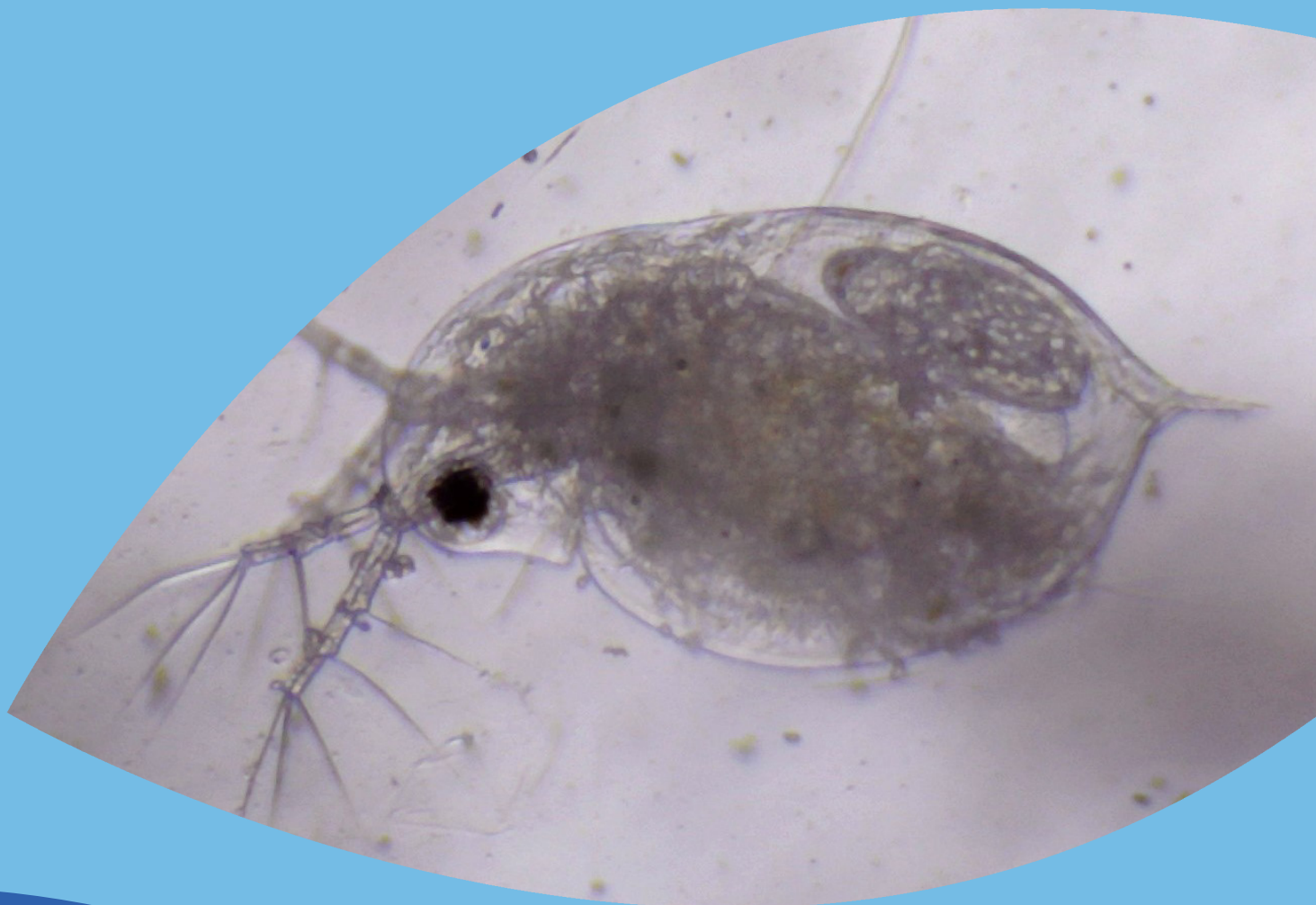




MINISTERSTVO ZEMĚDĚLSTVÍ

SITUAČNÍ A VÝHLEDOVÁ ZPRÁVA RYBY



2023



MINISTERSTVO ZEMĚDĚLSTVÍ

ZDROJE INFORMACÍ, ZPRACOVATELÉ PODKLADŮ:

Rybářské sdružení České republiky
Ministerstvo zemědělství
Český statistický úřad
Ministerstvo financí – Generální ředitelství cel
Úřední věstník EU

Odbor státní správy myslivosti a rybářství MZe

Odborný editor:

Mgr. Jakub Mořický, MZe
Ing. Ondřej Tomášek, MZe
Ing. Petr Chalupa, Ph.D., MZe
Ing. Radek Ptáček, MZe

Ředitel odboru:

Ing. Martin Žižka, Ph.D.

Odbor státní správy myslivosti a rybářství touto cestou děkuje za spolupráci všem uvedeným organizacím a jejich odborným pracovníkům.

Předkládaná situační zpráva navazuje na situační a výhledovou zprávu, která byla vydána v roce 2022 a údaje dostupné k 18. listopadu 2023, pokud není uvedeno jinak.

Situační a výhledové zprávy jsou k dispozici pro všechny zájemce také na internetu na adrese: <https://eagri.cz/public/portal/mze/publikace/situacni-vyhledove-zpravy/situacni-a-vyhledove-zpravy-ryby>.

Autor fotografie:

Mgr. Jakub Mořický, MZe

Vydalo: Ministerstvo zemědělství, Těšnov 65/17, 110 00 Praha 1
Internet: www.eagri.cz, e-mail: info@mze.cz

ISBN 978-80-7434-686-6, ISSN 1211-7692, MK ČR E 11003

SITUAČNÍ
A VÝHLEDOVÁ
ZPRÁVA
RYBY

PROSINEC
2023

OBSAH

Úvod	3
Souhrn	4
Legislativa Evropské unie a České republiky	5
Dotační politika v roce 2022	14
Základní ukazatele výroby	26
Výlov ryb v produkčním rybnářství a v tekoucích vodách	28
Problematika rybožravých predátorů.	30
Cenový vývoj	31
Spotřeba	32
Zahraniční obchod ČR	33
Zpracování ryb	39
Situace v evropském chovu ryb.	40
Seznam elektronických adres.	43

ÚVOD

Produkční rybníkářství (akvakultura) a hospodaření v rybníkářských revírech jsou základními prvky rybníkářství v České republice. Produkční rybníkářství je významnou součástí živočišné výroby v zemědělství, ačkoliv je podobně jako rostlinná výroba v zemědělství silně ovlivněno klimatickými podmínkami v regionu. Nejvýznamnější součástí produkčního rybníkářství je tradiční rybníkářství, mající kromě produkce ryb také nezastupitelnou ekologickou a krajinnotvornou funkci s pozitivním dopadem na celou společnost. Rybníkářství je založeno na chovu ryb v rybnících, které jsou situovány především do venkovských oblastí. V menším měřítku jsou ryby chovány také ve speciálních zařízeních (odchovných systémech), především se jedná o chovy lososovitých ryb (pstruhařství) v průtočných systémech, zemních rybnících, případně v recirkulačních systémech. Rozhodující producenti ryb v akvakultuře jsou organizováni v Rybníkářském sdružení České republiky, jehož členské subjekty zajišťují až 85 % tržních ryb produkovaných v tuzemsku. Produkční rybníkářství vykazuje stabilní výkonnost a je funkční i z hlediska tržních mechanismů. Celkovou vyváženost produkce ryb lze považovat za optimální proces v rámci udržitelného vývoje oboru, kdy nedochází k nadvýrobě a k souvisejícím nežádoucím cenovým výkyvům.

Rybníky slouží vedle produkce ryb také k plnění neopomenutelných mimoprodukčních (ekosystémových) funkcí v krajině, jako je akumulace a retence vody, ochrana proti povodním či biologické dočišťování vod. Rybníky jsou významnými refugii při hnízdění ptactva a vytváří vhodná ochranná teritoria pro zvěř, plní rekreační poslání, ekostabilizační funkce a přispívají k zachování druhové biodiverzity.

Na území České republiky se nachází více než 24 tisíc rybníků a vodních nádrží, jejichž celková plocha představuje téměř 52 tisíc ha, z toho je v Čechách a na Moravě využito k chovu ryb více než 41 tisíc ha rybníků. Teoretický objem vody v rybnících může činit zhruba 600 milionů m³, skutečné množství vody v rybnících se pohybuje přibližně na úrovni 400 milionů m³. Příčinou je vysoký stupeň zabahnění rybníků. Množství sedimentů je odhadováno na 200 milionů m³.

Hospodaření v rybníkářských revírech neboli výkon rybníkářského práva, spočívá v obhospodařování říčních systémů a udržování rybích společenstev v lokalitách, kde je rekreační rybolov prováděn lovem na udici. V České republice je vyhlášeno více než 2 000 rybníkářských revírů o výměře přibližně 42 tisíc ha. Rekreačním rybolovem se zabývá 320 tisíc registrovaných členů dvou největších uživatelů rybníkářských revírů, tj. Českého rybníkářského svazu, z. s. a Moravského rybníkářského svazu, z. s.

SOUHRN

V rámci České republiky dosáhla v roce 2022 produkce tržních ryb úrovně 19 259 tun. Z toho bylo vyloveno 18 411 tun ryb z rybníků. Ze speciálních zařízení (převážně ze pstruhařství) bylo získáno 820 tun a 29 tun ryb bylo vyloveno z přehrad.

Na tuzemský trh bylo dodáno 6 397 tun živých ryb, čímž došlo k meziročnímu poklesu o 1 225 tun. Vývoz živých ryb dosáhl úrovně 9 401 tun, což představovalo pokles o 315 tun oproti roku 2021. V roce 2022 bylo zpracováno 2 414 tun ryb v živé hmotnosti, tedy 12,5 % z objemu vylovených tržních ryb.

Druhové zastoupení tržních ryb je relativně stabilní a výrazněji se proti předchozím rokům nezměnilo. Kapr se podílel na celkovém objemu lovených ryb 78,3 %, lososovité ryby zaujímaly 3,3 %, býložravé ryby 3,6 %, výlov lína činil 0,7 % a dravé ryby představovaly 1,3 % z celkového výlovu.

Domácí trh nadále preferoval dodávky ve formě živých ryb, které v posledních třech letech představovaly 36–37 % produkce získané chovem. Vývoz živých ryb odpovídal během tří předešlých let z celkového výlovu 45–49 % a dokladoval stabilní zájem o ryby produkované převážně členskými subjekty profesního sdružení. V rybích zpracovnách bylo zpracováno na výrobky 11–12,5 % vyprodukovaných sladkovodních tržních ryb.

Více než polovina celkové produkce hlavní chované ryby – kapra obecného – je založena na přirozené rybniční potravě (zooplankton, bentos), která má vysoký obsah živočišných bílkovin. Formou příkrmování neupravenými obilovinami je doplňována energetická složka krmné dávky. Výsledkem je kapr vysoké konzumní kvality.

LEGISLATIVA EVROPSKÉ UNIE A ČESKÉ REPUBLIKY

Legislativa EU

Od 1. 5. 2004 došlo k harmonizaci práva České republiky s právem Evropské unie (dále jen „EU“). Pro bezproblémové vykonávání činnosti zemědělského podnikatele je nutné, aby byl alespoň rámcově seznámen se základními informacemi o evropské legislativě a s termíny nutnými ke správné orientaci v právním systému. Legislativa EU je publikována v Úředním věstníku EU. Právní předpisy jsou publikovány s cílem zpřístupnění široké veřejnosti na internetu službou Eur-Lex (http://europa.eu/documentation/legislation/index_cs.htm). Zde lze nalézt poslední vydání Úředního věstníku EU (Official Journal of the European Union), legislativu Evropských společenství, rozhodnutí soudního dvora, dokumenty vztahující se k přípravě jednotlivých právních norem a otázky, které adresují členové Evropského parlamentu Radě EU nebo Evropské komisi.

Důležité je, že platným právním předpisem je český překlad zveřejněný v Úředním věstníku EU.

Základní legislativní předpisy EU

Nařízení (v databázích bývá uváděno v tzv. celexových kódech usnadňujících vyhledávání pod písmenem R–*Regulation*) je přímo platný předpis bez nutnosti převzetí do národního práva. Je to základní sjednocovací prvek. Cílem je stejný výsledek, závazný ve stejný okamžik v celé EU. Nařízení schvaluje Rada společně s Evropským parlamentem a Evropskou komisí. V případě, že národní legislativa bude s evropskou v rozporu, pak má nařízení větší váhu než národní předpis.

Směrnice (L–*Directive*) je naproti tomu závazný pokyn k zapracování do národního práva k určitému datu. Nestane-li se tak, jsou členské státy odpovědný soukromoprávním subjektům za vzniklé škody.

Rozhodnutí (D–*Decision*) orgánů EU jsou závazná pro ty subjekty, kterým jsou adresována. Adresátem rozhodnutí může být kterýkoliv členský stát, skupina států, jednotlivá fyzická či právnická osoba.

Úřední věstník EU (Official Journal of the European Union) obsahuje postoje Rady, zákonné normy společenství. Vychází každý pracovní den v jazycích členských států. Obsahuje především nařízení, směrnice a rozhodnutí. Právní předpisy jsou obsaženy v řadě L (Legislation), v řadě C jsou informace, oznámení a přípravné akty. Řady L a C je možné nalézt na internetové adrese: <http://eur-lex.europa.eu/JOIndex.do?ihmlang=cs>. Vyhlášení veřejných zakázek jsou obsažena v řadě S (Supplements), která je na adrese: <https://ted.europa.eu/TED/misc/siteMap.do>.

VÝBĚR PŘEDPISŮ EU TÝKAJÍCÍ SE SEKTORU RYBÁŘSTVÍ

Nařízení Komise (EHS) č. 1985/1974 ze dne 25. července 1974, kterým se stanoví pravidla pro stanovování referenčních cen a cen s dodáním na hranice pro kapry.

Směrnice Rady (EHS) č. 43/1992 ze dne 21. května 1992 o ochraně přírodních stanovišť, volně žijících živočichů a planě rostoucích rostlin.

Směrnice Evropského parlamentu a Rady (ES) č. 60/2000 ze dne 23. října 2000, kterou se stanoví rámec pro činnost Společenství v oblasti vodní politiky

Rozhodnutí Komise (ES) č. 634/2003 ze dne 28. srpna 2003, kterým se schvalují programy s cílem získat status schválených oblastí a schválených hospodářství v neschválených oblastech, pokud jde o virovou hemoragickou septikémii (VHS) a infekční nekrózu krvetvorné tkáně (IHN) u ryb (oznámeno pod číslem K(2003) 3101). Text s významem pro EHP.

Nařízení Evropského parlamentu a Rady (ES) č. 852/2004 ze dne 29. dubna 2004 o hygieně potravin.

Nařízení Evropského parlamentu a Rady (ES) č. 853/2004 ze dne 29. dubna 2004, kterým se stanoví zvláštní hygienická pravidla pro potraviny živočišného původu.

Nařízení Komise (ES) č. 1828/2006 ze dne 8. prosince 2006, kterým se stanoví prováděcí pravidla k nařízení Rady (ES) č. 1083/2006 o obecných ustanoveních týkajících se Evropského fondu pro regionální rozvoj, Evropského sociálního fondu a Fondu soudržnosti a k nařízení Evropského parlamentu a Rady (ES) č. 1080/2006 o Evropském fondu pro regionální rozvoj.

Nařízení Evropského parlamentu a Rady (ES) č. 1924/2006 ze dne 20. prosince 2006 o výživových a zdravotních tvrzeních při označování potravin.

Nařízení Komise (ES) č. 1985/2006 ze dne 22. prosince 2006 o pravidlech pro výpočet podpor, které členské státy poskytují organizacím producentů v odvětví rybolovu a akvakultury.

Nařízení Komise (ES) č. 498/2007 ze dne 26. března 2007, kterým se stanoví prováděcí pravidla k nařízení Rady (ES) č. 1198/2006 o Evropském rybářském fondu.

Nařízení Komise (ES) č. 503/2007 ze dne 8. května 2007 o zápisu určitých názvů do Rejstříku chráněných označení původu a chráněných zeměpisných označení (Pohořelický kapr (CHOP) – Žatecký chmel (CHOP) – Pomme du Limousin (CHOP) – Tome des Bauges (CHOP)).

Nařízení Rady (ES) č. 708/2007 ze dne 11. června 2007 o používání cizích a místně se nevyskytujících druhů v akvakultuře.

Nařízení Rady (ES) č. 834/2007 ze dne 28. června 2007 o ekologické produkci a označování ekologických produktů a o zrušení nařízení (EHS) č. 2092/91.

Nařízení Rady (ES) č. 1100/2007 ze dne 18. září 2007, kterým se stanoví opatření pro obnovu populace úhoře říčního.

Nařízení Komise (ES) č. 1407/2007 ze dne 29. listopadu 2007 o zapsání názvu do Rejstříku chráněných označení původu a chráněných zeměpisných označení (Třeboňský kapr (CHZO)).

Směrnice Evropského parlamentu a Rady (ES) č. 98/2008 ze dne 19. listopadu 2008 o odpadech a o zrušení některých směrnic.

Rozhodnutí Komise (ES) č. 292/2008 ze dne 4. dubna 2008, kterým se stanoví, že Černé moře a říční systémy, které jsou s ním spojeny, netvoří přírodní stanoviště úhoře říčního pro účely nařízení Rady (ES) č. 1100/2007.

Nařízení Komise (ES) č. 506/2008 ze dne 6. června 2008, kterým se mění příloha IV nařízení Rady (ES) č. 708/2007 o používání cizích a místně se nevyskytujících druhů v akvakultuře.

Nařízení Komise (ES) č. 535/2008 ze dne 13. června 2008, kterým se stanoví prováděcí pravidla k nařízení Rady (ES) č. 708/2007 o používání cizích a místně se nevyskytujících druhů v akvakultuře.

Nařízení Evropského parlamentu a Rady (ES) č. 762/2008 ze dne 9. července 2008 o předkládání statistik týkajících se akvakultury členskými státy a o zrušení nařízení Rady (ES) č. 788/96 (Text s významem pro EHP).

Nařízení Komise (ES) č. 889/2008 ze dne 5. září 2008, kterým se stanoví prováděcí pravidla k nařízení Rady (ES) č. 834/2007 o ekologické produkci a označování ekologických produktů, pokud jde o ekologickou produkci, označování a kontrolu.

Nařízení Rady (ES) č. 1005/2008 ze dne 29. září 2008, kterým se zavádí systém Společenství pro předcházení, potírání a odstranění nezákonného, nehlášeného a neregulovaného rybolovu, mění nařízení (EHS) č. 2847/93, (ES) č. 1936/2001 a (ES) č. 601/2004 a zrušují nařízení (ES) č. 1093/94 a (ES) č. 1447/1999.

Směrnice Evropského parlamentu a Rady (ES) č. 147/2009 ze dne 30. listopadu 2009 o ochraně volně žijících ptáků.

Nařízení Komise (ES) č. 1010/2009 ze dne 22. října 2009, kterým se stanoví prováděcí pravidla k nařízení Rady (ES) č. 1005/2008, kterým se zavádí systém Společenství pro předcházení, potírání a odstranění nezákonného, nehlášeného a neregulovaného rybolovu.

Nařízení Evropského parlamentu a Rady (ES) č. 1069/2009 ze dne 21. října 2009 o hygienických pravidlech pro vedlejší produkty živočišného původu a získané produkty, které nejsou určeny k lidské spotřebě, a o zrušení (ES) č. 1774/2002 (nařízení o vedlejších produktech živočišného původu).

Nařízení Rady (ES) č. 1099/2009 ze dne 24. září 2009 o ochraně zvířat při usmrcování.

Nařízení Rady (ES) č. 1224/2009 ze dne 20. listopadu 2009 o zavedení kontrolního režimu Společenství k zajištění dodržování pravidel společné rybářské politiky, o změně nařízení (ES) č. 847/96, (ES) č. 2371/2002, (ES) č. 811/2004, (ES) č. 768/2005, (ES) č. 2115/2005, (ES) č. 2166/2005, (ES) č. 388/2006, (ES) č. 509/2007, (ES) č. 676/2007, (ES) č. 1098/2007, (ES) č. 1300/2008 a (ES) č. 1342/2008 a o zrušení nařízení (EHS) č. 2847/93, (ES) č. 1627/94 a (ES) č. 1966/2006.

Nařízení Komise (EU) č. 37/2010 ze dne 22. prosince 2009 o farmakologicky účinných látkách a jejich klasifikaci podle maximálních limitů reziduí v potravinách živočišného původu.

Nařízení Komise (EU) č. 116/2010 ze dne 9. února 2010, kterým se mění nařízení Evropského parlamentu a Rady (ES) č. 1924/2006, pokud jde o seznam výživových tvrzení.

Směrnice Evropského parlamentu a Rady (EU) č. 92/2011 ze dne 13. prosince 2011 o posuzování vlivů některých veřejných a soukromých záměrů na životní prostředí.

Nařízení Evropského parlamentu a Rady (EU) č. 1169/2011 ze dne 25. října 2011 o poskytování informací o potravinách spotřebitelům, o změně nařízení Evropského parlamentu a Rady (ES) č. 1924/2006 a (ES) č. 1925/2006 a o zrušení směrnice Komise 87/250/EHS, směrnice Rady 90/496/EHS, směrnice Komise 1999/10/ES, směrnice Evropského parlamentu a Rady 2000/13/ES, směrnic Komise 2002/67/ES a 2008/5/ES a nařízení Komise (ES) č. 608/2004.

Nařízení Komise (EU) č. 1047/2012 ze dne 8. listopadu 2012, kterým se mění nařízení (ES) č. 1924/2006, pokud jde o seznam výživových tvrzení.

Směrnice Evropského parlamentu a Rady (EU) č. 39/2013 ze dne 12. srpna 2013, kterou se mění směrnice 2000/60/ES a 2008/105/ES, pokud jde o prioritní látky v oblasti vodní politiky.

Nařízení Evropského parlamentu a Rady (EU) č. 1303/2013 ze dne 17. prosince 2013 o společných ustanoveních o Evropském fondu pro regionální rozvoj, Evropském sociálním fondu, Fondu soudržnosti, Evropském zemědělském fondu pro rozvoj venkova a Evropském námořním a rybářském fondu, o obecných ustanoveních o Evropském fondu pro regionální rozvoj, Evropském sociálním fondu, Fondu soudržnosti a Evropském námořním a rybářském fondu a o zrušení nařízení Rady (ES) č. 1083/2006.

Nařízení Evropského parlamentu a Rady (EU) č. 1379/2013 ze dne 11. prosince 2013 o společné organizaci trhů s produkty rybolovu a akvakultury a o změně nařízení Rady (ES) č. 1184/2006 a (ES) č. 1224/2009 a o zrušení nařízení Rady (ES) č. 104/2000.

Nařízení Evropského parlamentu a Rady (EU) č. 1380/2013 ze dne 11. prosince 2013 o společné rybářské politice, o změně nařízení Rady (ES) č. 1954/2003 a (ES) č. 1224/2009 a o zrušení nařízení Rady (ES) č. 2371/2002 a (ES) č. 639/2004 a rozhodnutí Rady 2004/585/ES.

Prováděcí nařízení Komise (EU) č. 1418/2013 ze dne 17. prosince 2013 o plánech produkce a uvádění produktů na trh podle nařízení Evropského parlamentu a Rady (EU) č. 1379/2013 o společné organizaci trhu s produkty rybolovu a akvakultury.

Prováděcí nařízení Komise (EU) č. 1419/2013 ze dne 17. prosince 2013 o uznávání organizací producentů a meziodvětvových organizací, o rozšíření působnosti pravidel organizací producentů a meziodvětvových organizací a o zveřejňování spouštěcích cen, jak je stanoveno v nařízení Evropského parlamentu a Rady (EU) č. 1379/2013 o společné organizaci trhů s produkty rybolovu a akvakultury.

Směrnice Evropského parlamentu a Rady (EU) č. 52/2014 ze dne 16. dubna 2014, kterou se mění směrnice Rady 2011/92/EU o posuzování vlivů některých veřejných a soukromých záměrů na životní prostředí.

Prováděcí nařízení Komise (EU) č. 57/2014 ze dne 22. ledna 2014, kterým se schvaluje změna specifikace názvu zapsaného do rejstříku chráněných označení původu a chráněných zeměpisných označení, která není menšího rozsahu (Třeboňský kapr (CHZO)).

Nařízení Evropského parlamentu a Rady (EU) č. 508/2014 ze dne 15. května 2014 o Evropském námořním a rybářském fondu a o zrušení nařízení Rady (ES) č. 2328/2003, (ES) č. 861/2006, (ES) č. 1198/2006 a (ES) č. 791/2007 a nařízení Evropského parlamentu a Rady (EU) č. 1255/2011.

Nařízení Komise (EU) č. 717/2014 ze dne 27. června 2014 o použití článků 107 a 108 Smlouvy o fungování Evropské unie na podporu *de minimis* v odvětví rybolovu a akvakultury.

Nařízení Evropského parlamentu a Rady (EU) č. 1143/2014 ze dne 22. října 2014 o prevenci a regulaci zavlékání či vysazování a šíření invazních nepůvodních druhů.

Prováděcí nařízení Komise (EU) č. 1195/2014 ze dne 29. října 2014 o uložení prozatímního vyrovnávacího cla na dovoz některých pstruhů duhových pocházejících z Turecka.

Prováděcí nařízení Komise (EU) č. 1415/2015 ze dne 20. srpna 2015 o povolení astaxanthinu jako doplňkové látky pro ryby, korýše a okrasné ryby.

Nařízení Evropského parlamentu a Rady (EU) č. 429/2016 ze dne 9. března 2016 o nálezích zvířat a o změně a zrušení některých aktů v oblasti zdraví zvířat („právní rámec pro zdraví zvířat“).

Prováděcí nařízení Komise (EU) č. 1141/2016 ze dne 13. července 2016, kterým se přijímá seznam invazních nepůvodních druhů s významným dopadem na Unii podle nařízení Evropského parlamentu a Rady (EU) č. 1143/2014.

Nařízení Evropského parlamentu a Rady (EU) č. 1004/2017 ze dne 17. května 2017 o vytvoření rámce Unie pro shromažďování, správu a využívání údajů v odvětví rybolovu a pro podporu vědeckého poradenství pro společnou rybářskou politiku a o zrušení nařízení Rady (ES) č. 199/2008.

Prováděcí nařízení Komise (EU) č. 1263/2017 ze dne 12. července 2017, kterým se aktualizuje seznam invazních nepůvodních druhů s významným dopadem na Unii přijatý prováděcím nařízením (EU) 2016/1141 podle nařízení Evropského parlamentu a Rady (EU) č. 1143/2014.

Nařízení Evropského parlamentu a Rady (EU) č. 848/2018 ze dne 30. května 2018 o ekologické produkci a označování ekologických produktů a o zrušení nařízení Rady (ES) č. 834/2007.

Nařízení Komise v přenesené pravomoci (EU) č. 1629/2018 ze dne 25. července 2018, kterým se mění seznam nálezů uvedený v příloze II nařízení Evropského parlamentu a Rady (EU) 2016/429 o nálezích zvířat a o změně a zrušení některých aktů v oblasti zdraví zvířat („právní rámec pro zdraví zvířat“).

Prováděcí nařízení Komise (EU) č. 1882/2018 ze dne 3. prosince 2018 o uplatňování některých pravidel pro prevenci a tlumení nálezů na kategorie nálezů uvedených na seznamu a o stanovení seznamu druhů a skupin druhů, které představují značné riziko šíření zmíněných nálezů uvedených na seznamu.

Nařízení Komise (EU) č. 1871/2019 ze dne 7. listopadu 2019 o referenčních hodnotách pro opatření pro nepovolené farmakologicky účinné látky přítomné v potravinách živočišného původu a o zrušení rozhodnutí 2005/34/ES.

Nařízení Evropského parlamentu a Rady (EU) č. 560/2020 ze dne 23. dubna 2020, kterým se mění nařízení (EU) č. 508/2014 a (EU) č. 1379/2013, pokud jde o zvláštní opatření ke zmírnění dopadu rozšíření onemocnění COVID-19 na odvětví rybolovu a akvakultury.

Nařízení Komise v přenesené pravomoci (EU) č. 687/2020 ze dne 17. prosince 2019, kterým se doplňuje nařízení Evropského parlamentu a Rady (EU) 2016/429, pokud jde o pravidla pro prevenci a tlumení určitých nálezů uvedených na seznamu.

Nařízení Komise v přenesené pravomoci (EU) č. 689/2020 ze dne 17. prosince 2019, kterým se doplňuje nařízení Evropského parlamentu a Rady (EU) 2016/429, pokud jde o pravidla pro dozor, eradikační programy a status území prostého nákazy pro některé nákazy uvedené na seznamu a nově se objevující nákazy.

Nařízení Komise v přenesené pravomoci (EU) č. 691/2020 ze dne 30. ledna 2020, kterým se doplňuje nařízení Evropského parlamentu a Rady (EU) 2016/429, pokud jde o pravidla týkající se zařízení akvakultury a dopravců vodních živočichů.

Nařízení Komise v přenesené pravomoci (EU) č. 692/2020 ze dne 30. ledna 2020, kterým se doplňuje nařízení Evropského parlamentu a Rady (EU) 2016/429, pokud jde o pravidla pro vstup zásilek některých zvířat, zárodečných produktů a produktů živočišného původu do Unie a jejich přemísťování a manipulaci s nimi po vstupu.

Nařízení Komise v přenesené pravomoci (EU) č. 990/2020 ze dne 28. dubna 2020, kterým se doplňuje nařízení Evropského parlamentu a Rady (EU) 2016/429, pokud jde o veterinární požadavky a požadavky na certifikaci pro přemísťování vodních živočichů a produktů živočišného původu z vodních živočichů v rámci Unie.

Prováděcí nařízení Komise (EU) č. 1763/2020 ze dne 25. listopadu 2020, kterým se schvaluje formaldehyd jako stávající účinná látka pro použití v biocidních přípravcích typu 2 a 3.

Prováděcí nařízení Komise (EU) č. 2002/2020 ze dne 7. prosince 2020, kterým se stanoví pravidla pro uplatňování nařízení Evropského parlamentu a Rady (EU) 2016/429, pokud jde o hlášení nálezů uvedených na seznamu a podávání zpráv o nich v rámci Unie, formáty a postupy pro předkládání programů dozoru v rámci Unie a eradikačních programů a podávání zpráv o nich a pro žádost o uznání statusu území prostého nákazy a o počítačový informační systém.

Prováděcí nařízení Komise (EU) č. 2236/2020 ze dne 16. prosince 2020, kterým se stanoví prováděcí pravidla k nařízením Evropského parlamentu a Rady (EU) 2016/429 a (EU) 2017/625, pokud jde o vzorová veterinární osvědčení pro vstup zásilek vodních živočichů a určitých produktů živočišného původu z vodních živočichů do Unie a jejich přemísťování v rámci Unie a o úřední certifikaci týkající se těchto osvědčení, a kterým se zrušuje nařízení (ES) č. 1251/2008.

Prováděcí rozhodnutí Komise (EU) č. 260/2021 ze dne 11. února 2021, kterým se schvalují vnitrostátní opatření určená k omezení dopadu některých nálezů vodních živočichů podle čl. 226 odst. 3 nařízení Evropského parlamentu a Rady (EU) 2016/429 a zrušuje rozhodnutí Komise 2010/221/EU.

Prováděcí nařízení Komise (EU) č. 620/2021 ze dne 15. dubna 2021, kterým se stanoví prováděcí pravidla k nařízení Evropského parlamentu a Rady (EU) 2016/429, pokud jde o schválení statusu území prostého nákazy a statusu území, kde se neprovádí vakcinace, některých členských států nebo jejich oblastí či jednotek pro některé nákazy uvedené na seznamu a schválení eradikačních programů pro zmíněné nákazy uvedené na seznamu.

Nařízení Evropského parlamentu a Rady (EU) č. 1139/2021 ze dne 7. července 2021, kterým se zřizuje Evropský námořní, rybářský a akvakulturní fond a mění nařízení (EU) 2017/1004.

Prováděcí nařízení Komise (EU) č. 1165/2021 ze dne 15. července 2021, kterým se povolují některé produkty a látky pro použití v ekologické produkci a stanoví jejich seznamy.

Prováděcí rozhodnutí Komise (EU) č. 1168/2021 ze dne 27. dubna 2021, kterým se stanoví seznam povinných výzkumných šetření na moři a prahové hodnoty jakožto součást víceletého programu Unie pro shromažďování a správu údajů v odvětví rybolovu a akvakultury od roku 2022.

Prováděcí nařízení Komise (EU) č. 2037/2021 ze dne 22. listopadu 2021, kterým se stanoví prováděcí pravidla k nařízení Evropského parlamentu a Rady (EU) 2016/429, pokud jde o výjimky z povinností týkajících se registrace zařízení akvakultury a vedení záznamů provozovatelů.

Prováděcí nařízení Komise (EU) č. 1203/2022 ze dne 12. července 2022, kterým se mění prováděcí nařízení (EU) 2016/1141 za účelem aktualizace seznamu invazních nepůvodních druhů s významným dopadem na Unii.

Nařízení Komise (EU) č. 2473/2022 ze dne 14. prosince 2022, kterým se určité kategorie podpory pro podniky působící v oblasti produkce, zpracování a uvádění produktů rybolovu a akvakultury na trh prohlašují za slučitelné s vnitřním trhem podle článků 107 a 108 Smlouvy o fungování EU.

LEGISLATIVA ČR VZTAHUJÍCÍ SE K SEKTORU RYBÁŘSTVÍ

Zákon č. 2/1969 Sb., o zřízení ministerstev a jiných ústředních orgánů státní správy České republiky, ve znění pozdějších předpisů.

Zákon č. 17/1992 Sb., o životním prostředí, ve znění pozdějších předpisů.

Zákon č. 114/1992 Sb., o ochraně přírody a krajiny, ve znění pozdějších předpisů.

Zákon č. 246/1992 Sb., na ochranu zvířat proti týrání, ve znění pozdějších předpisů.

Zákon č. 334/1992 Sb., o ochraně zemědělského půdního fondu, ve znění pozdějších předpisů.

Zákon č. 338/1992 Sb., o dani z nemovitých věcí, ve znění pozdějších předpisů.

Vyhláška č. 395/1992 Sb., kterou se provádějí některá ustanovení zákona České národní rady č. 114/1992 Sb., o ochraně přírody a krajiny.

Zákon č. 269/1994 Sb., o rejstříku trestů, ve znění pozdějších předpisů.

Zákon č. 114/1995 Sb., o vnitrozemské plavbě, ve znění pozdějších předpisů.

Vyhláška č. 222/1995 Sb., o vodních cestách, plavebním provozu v přístavech, společné havárii a dopravě nebezpečných věcí.

Zákon č. 110/1997 Sb., o potravinách a tabákových výrobcích a o změně a doplnění některých souvisejících zákonů, ve znění pozdějších předpisů.

Zákon č. 252/1997 Sb., o zemědělství, ve znění pozdějších předpisů.

Sdělení Ministerstva zahraničních věcí č. 66/1998 Sb., Ministerstvo zahraničních věcí sděluje, že dne 12. prosince 1995 byla v Drážďanech podepsána Smlouva mezi Českou republikou a Spolkovou republikou Německo o spolupráci na hraničních vodách v oblasti vodního hospodářství.

Zákon č. 156/1998 Sb., o hnojivech, ve znění pozdějších předpisů.

Vyhláška č. 137/1999 Sb., kterou se stanoví seznam vodárenských nádrží a zásady pro stanovení a změny ochranných pásem vodních zdrojů.

Zákon č. 166/1999 Sb., o veterinární péči a o změně některých souvisejících zákonů (veterinární zákon), ve znění pozdějších předpisů.

Zákon č. 61/2000 Sb., o námořní plavbě, ve znění pozdějších předpisů.

Zákon č. 115/2000 Sb., o poskytování náhrad škod způsobených vybranými zvláště chráněnými živočichy, ve znění pozdějších předpisů.

Vyhláška č. 138/2000 Sb., o radiotelefonním provozu na vnitrozemských vodních cestách.

Zákon č. 154/2000 Sb., o šlechtění, plemenitbě a evidenci hospodářských zvířat a o změně některých souvisejících zákonů (plemenářský zákon), ve znění pozdějších předpisů.

Zákon č. 100/2001 Sb., o posuzování vlivů na životní prostředí a o změně některých souvisejících zákonů (zákon o posuzování vlivů na životní prostředí).

Zákon č. 254/2001 Sb., o vodách a o změně některých zákonů (vodní zákon), ve znění pozdějších předpisů.

Vyhláška č. 431/2001 Sb., o obsahu vodní bilance, způsobu jejího sestavení a o údajích pro vodní bilanci.

Zákon č. 449/2001 Sb., o myslivosti, ve znění pozdějších předpisů.

Vyhláška č. 471/2001 Sb., o technickobezpečnostním dohledu nad vodními díly.

Vyhláška č. 20/2002 Sb., o způsobu a četnosti měření množství a jakosti vody.

Nařízení vlády č. 71/2003 Sb., o stanovení povrchových vod vhodných pro život a reprodukci původních druhů ryb a dalších vodních živočichů a o zjišťování a hodnocení stavu jakosti těchto vod.

Zákon č. 99/2004 Sb., o rybníkářství, výkonu rybářského práva, rybářské strážní, ochraně mořských rybolovných zdrojů a o změně některých zákonů (zákon o rybářství).

Vyhláška č. 136/2004 Sb., kterou se stanoví podrobnosti označování zvířat a jejich evidence a evidence hospodářství a osob stanovených plemenářským zákonem.

Vyhláška č. 197/2004 Sb., k provedení zákona č. 99/2004 Sb., o rybníkářství, výkonu rybářského práva, rybářské strážní, ochraně mořských rybolovných zdrojů a o změně některých zákonů (zákon o rybářství) – novelizace k 1. 1. 2024!

Zákon č. 235/2004 Sb., o dani z přidané hodnoty.

Zákon č. 500/2004 Sb., správní řád, ve znění pozdějších předpisů.

Zákon č. 634/2004 Sb., o správních poplatcích.

Vyhláška č. 166/2005 Sb., kterou se provádějí některá ustanovení zákona č. 114/1992 Sb., o ochraně přírody a krajiny ve znění pozdějších předpisů, v souvislosti s vytvářením soustavy NATURA 2000.

Vyhláška č. 432/2005 Sb., kterou se stanoví podmínky a způsob poskytování finanční náhrady za újmu vzniklou omezením zemědělského hospodaření, vzor a náležitosti uplatnění nároku.

Zákon č. 183/2006 Sb., o územním plánování a stavebním řádu (stavební zákon).

Vyhláška č. 370/2006 Sb., o odborných kurzech k výkonu některých odborných činností v oblasti šlechtění a plemenitby hospodářských zvířat.

Vyhláška č. 448/2006 Sb., o provedení některých ustanovení plemenářského zákona.

Vyhláška č. 23/2007 Sb., o podrobnostech vymezení vodních děl evidovaných v katastru nemovitostí České republiky.

Vyhláška č. 289/2007 Sb., o veterinárních a hygienických požadavcích na živočišné produkty, které nejsou upraveny přímo použitelnými předpisy Evropských společenství.

Zákon č. 25/2008 Sb., o integrovaném registru znečišťování životního prostředí a integrovaném systému plnění ohlašovacích povinností v oblasti životního prostředí a o změně některých zákonů.

Zákon č. 167/2008 Sb., o předcházení ekologické újmy a o její nápravě a o změně některých zákonů, ve znění pozdějších předpisů.

Vyhláška č. 229/2008 Sb., vyhláška o výrobě a distribuci léčiv.

Vyhláška č. 344/2008 Sb., o používání, předepisování a výdeji léčivých přípravků při poskytování veterinární péče.

Vyhláška č. 4/2009 Sb., o ochraně zvířat při přepravě.

Zákon č. 40/2009 Sb., trestní zákoník.

Vyhláška č. 128/2009 Sb., o přizpůsobení veterinárních a hygienických požadavků pro některé potravinářské podniky, v nichž se zachází se živočišnými produkty.

Vyhláška č. 257/2009 Sb., o používání sedimentů na zemědělské půdě.

Vyhláška č. 5/2011 Sb., o vymezení hydrogeologických rajonů a útvarů podzemních vod, způsobu hodnocení stavu podzemních vod a náležitostech programů zjišťování a hodnocení stavu podzemních vod.

Vyhláška č. 49/2011 Sb., o vymezení útvarů povrchových vod.

Vyhláška č. 98/2011 Sb., o způsobu hodnocení stavu útvarů povrchových vod, způsobu hodnocení ekologického potenciálu silně ovlivněných a umělých útvarů povrchových vod a náležitostech programů zjišťování a hodnocení stavu povrchových vod.

Vyhláška č. 216/2011 Sb., o náležitostech manipulačních řádů a provozních řádů vodních děl.

Nařízení vlády č. 295/2011 Sb., o způsobu hodnocení rizik ekologické újmy a bližších podmínkách finančního zajištění.

Zákon č. 89/2012 Sb., občanský zákoník.

Vyhláška č. 418/2012 Sb., o ochraně zvířat při usmrcování.

Nařízení vlády č. 30/2014 Sb., o stanovení závazných pravidel poskytování finančních příspěvků na hospodaření v lesích a na vybrané myslivecké činnosti.

Nařízení vlády č. 307/2014 Sb., o stanovení podrobností evidence využití půdy podle uživatelských vztahů.

Vyhláška č. 46/2015 Sb., o stanovení vodních nádrží a vodních toků, na kterých je zakázána plavba plavidel se spalovacími motory, a o rozsahu a podmínkách užívání povrchových vod k plavbě.

Vyhláška č. 67/2015 Sb., o pravidlech plavebního provozu (pravidla plavebního provozu).

Vyhláška č. 172/2015 Sb., o informační povinnosti příjemce potravin v místě určení.

Vyhláška č. 334/2015 Sb., o vedení rejstříku malých plavidel a technické způsobilosti malých plavidel, převozních lodí a plovoucích zařízení k provozu na vodních cestách.

Nařízení vlády č. 401/2015 Sb., o ukazatelích a hodnotách přípustného znečištění povrchových vod a odpadních vod, náležitostech povolení k vypouštění odpadních vod do vod povrchových a do kanalizací a o citlivých oblastech.

Vyhláška č. 69/2016 Sb., o požadavcích na maso, masné výrobky, produkty rybolovu a akvakultury a výrobky z nich, vejce a výrobky z nich.

Zákon č. 250/2016 Sb., o odpovědnosti za přestupky a řízení o nich.

Vyhláška č. 417/2016 Sb., o některých způsobech označování potravin

Vyhláška č. 72/2017 Sb., o genetických zdrojích zvířat.

Vyhláška 172/2017 Sb., o podrobnostech obsahu a provádění zkoušky odborné způsobilosti úředních osob oprávněných k provádění úkonů správního orgánu v řízení o přestupcích a o náležitostech osvědčení o vykonání zkoušky odborné způsobilosti.

Vyhláška č. 183/2018 Sb., o náležitostech rozhodnutí a dalších opatření vodoprávního úřadu a o dokladech předkládaných vodoprávnímu úřadu.

Vyhláška č. 271/2019 Sb., o stanovení postupů k zajištění ochrany zemědělského půdního fondu.

Zákon č. 541/2020 Sb., o odpadech.

Vyhláška č. 126/2021 Sb., o způsobu výpočtu výše škod způsobených vybranými zvláště chráněnými živočichy.

Vyhláška č. 48/2023 Sb., kterou se vymezují činnosti vykonávané členy posádky plavidla a stanoví podrobnosti týkající se ověřování odborné způsobilosti osob k vedení plavidel, jejich obsluze a k výkonu dalších činností ve vnitrozemské plavbě.

Vyhláška č. 50/2023 Sb., o plánech povodí a plánech pro zvládnutí povodňových rizik.

DOTAČNÍ POLITIKA V ROCE 2022

Se vstupem České republiky do Evropské unie došlo k rozšíření možností podpor do rybářského sektoru. V roce 2022 bylo možno využít následujících podpůrných prostředků:

1. Národní resortní podpory;
2. Operační program Rybářství 2014–2020, 2021–2027;
3. Podpůrný a garanční rolnický a lesnický fond;
4. Program Ministerstva zemědělství 129 280 „Podpora retence vody v krajině – rybníky a vodní nádrže“.

I) NÁRODNÍ RESORTNÍ PODPORY

Dotace jsou poskytovány podle „Zásad“, kterými se stanovují podmínky pro poskytování dotací na základě § 1, § 2 a § 2d zákona č. 252/1997 Sb., o zemědělství, ve znění pozdějších předpisů.

Dotační tituly týkající se akvakultury a sladkovodního rybolovu *Kontrola užítkovosti, Speciální poradenství pro živočišnou výrobu, Školní závody* byly předloženy k notifikaci Evropské komisi a ta je rozhodnutím Komise notifikovala dne 28. 10. 2004 a znovu byl notifikován 1. 7. 2014 (do 31. 12. 2023). Dotační titul *Genetické zdroje* byl znovu Komisí notifikován 18. 9. 2013 (do 31. 12. 2022), dotační titul *Podpora mimoprodukčních funkcí rybníků* byl znovu notifikován 11. 6. 2014 (do 30. 6. 2024).

Dotační program

2.A Udržování a zlepšování genetického potenciálu vyjmenovaných hospodářských zvířat

Účel: na základě zákona č. 154/2000 Sb. a vyhlášek MZe ČR, kterými se provádějí některá ustanovení zákona č. 154/2000 Sb., a zákona č. 166/1999 Sb. zabezpečit udržování a zlepšování genetického potenciálu vyjmenovaných hospodářských zvířat.

Předmět dotace:

2.A.b. Podpora zavádění a vedení plemenných knih (dále jen „PK“) dle plemen vyjmenovaných hospodářských zvířat

Podpora uznanému chovatelskému sdružení na zavádění a vedení PK podle plemen.

2.A.b.I. do výše 60 % prokázaných uznatelných nákladů na předmět dotace u ostatních vyjmenovaných hospodářských zvířat – ryby – podpora bude poskytnuta v režimu de minimis podle nařízení Komise (EU) č. 717/2014 v odvětví rybolovu a akvakultury (tj. max. 30 000 EUR/subjekt/3 roky).

2.A.e. Kontrola užítkovosti (dále jen „KU“), výkonnostní zkoušky, výkonnostní testy a posuzování a kontrola dědičnosti (dále jen „KD“) užítkových vlastností a zdraví vyjmenovaných hospodářských zvířat

2.A.e.I. Kontrola užítkovosti

2.A.e.I.a. Podpora chovatelů, jehož vyjmenovaná hospodářská zvířata jsou zařazena do KU, oprávněným osobám zajišťujícím KU

Podpora chovatelům bude poskytnuta prostřednictvím oprávněných osob, které zajišťují KU, z toho oprávněná osoba obdrží, pokud se jedná o ostatní vyjmenovaná hospodářská zvířata 4 % z přiznané dotace za účelem zajištění administrace. Ryby do výše 60 % prokázaných přímých nákladů příslušného roku na KU.

Žadatel: chovatel, oprávněný, uznaný nebo určený subjekt zabezpečující šlechtění a udržování genofondu zvířat.

Forma dotace: dotace k výsledku hospodaření (dříve neinvestiční).

Vysvětlivka k dotačnímu programu 2.A.: pro účely tohoto dotačního programu se chovatelem rozumí subjekt (chovatel, tj. fyzická nebo právnická osoba, v jejímž chovu se zvíře narodilo, nebo která je jeho majitelem nebo držitelem), kterému vznikly náklady na předmět podporované činnosti. Žadatelem o podporu může být jen subjekt splňující kritéria malého a středního podniku ve smyslu Přílohy I nařízení Komise (EU) č. 702/2014.

Podpora je poskytována na základě čl. 27 nařízení Komise (EU) č. 702/2014, vyjma předmětu dotace 2.A.e.l.a.l. Kontrola užítkovosti – ryby, na který je poskytována podpora dle Pokynů Evropské unie pro posuzování státní podpory v odvětví rybolovu a akvakultury (2015/C 217/01).

Dotační program

6. Genetické zdroje

6.1.16 – Ryby

Účel: udržování genetických zdrojů ryb – kmenových hejn po 120 ks ryb vyjmenovaných druhů, populací a linií.

Subjekt: způsobilým subjektem je pouze žadatel o dotaci, jenž je účastníkem Národního programu zvířat, tzn. má k datu, kdy je jeho žádost o dotaci doručena na MZe, platné Rozhodnutí o zařazení do Národního programu zvířat. Žádost o zařazení nebo prodloužení stávajícího zařazení fyzické nebo právnické osoby do Národního programu zvířat musí schválit níže uvedený administrátor dotace, určená osoba a musí být doručena MZe nejpozději do 31. července daného roku.

Podmínky poskytnutí dotace: žadatel může uplatnit žádost o dotaci pouze na ryby v kmenových hejnech, která jsou uznaná jako genetický zdroj a jejichž evidence je vedena u Rybářského sdružení České republiky; Všechna kmenová hejna ryb, která jsou předmětem dotace, musí být zároveň ve vlastnictví žadatele ke dni 30. 6. 2022.

Předmět a maximální výše podpory: do 120 000 Kč na chov kmenového hejna kapra obecného (Žďárský lysec Žd'-L, Žďárský šupináč Žd'-Š, Jihočeský kapr šupinatý C 73, Mariánskolázeňský kapr šupinatý ML, Milevský lysec MV, Jihočeský lysec BV, Telčský lysec Te, Pohořelický lysec PL, Třeboňský šupináč TŠ, C 434 a C 435), do 250 000 na chov kmenového hejna pstruha duhového (PdM, PdD 66, PdD 75), do 200 000 Kč na chov kmenového hejna pstruha obecného f. potoční (Šumavská a Tepelská populace), do 100 000 Kč na chov kmenového hejna lína obecného (linie: Modrá, Vodňanská, Táborská, Mariánskolázeňská, Velkomeziříčská, Hlubocká, Kožený 92), do 150 000 Kč na chov kmenového hejna sumce velkého (Vodňanský a Hodonínský), do 150 000 Kč na chov kmenového hejna síha marény (čistý druh), síha peledě (čistý druh), jesetera malého (čistý druh), vyzy velké (čistý druh).

Dotační program

9. Poradenství a vzdělávání

Účel: speciální poradenství pro živočišnou výrobu ve vztahu k zákonu č. 154/2000 Sb.

9.A. Speciální poradenství

Podpora je v souladu s čl. 21 nařízení Komise (EU) č. 702/2014 poskytována pouze pro mikropodniky, malé a střední podniky dle definice uvedené v příloze I nařízení Komise (EU) č. 702/2014.

9.A.a. Speciální poradenství pro živočišnou výrobu ve vztahu k zákonu č. 154/2000 Sb.

9.A.a.1. Podpora poradenství pro živočišnou výrobu

Předmět dotace:

Podpora pořádání seminářů a školení pro živočišnou výrobu ve vztahu k zákonu č. 154/2000 Sb., určených pro chovatelskou veřejnost (dále jen „semináře a školení“).

Subjekt: pořadatel seminářů a školení se souhlasem MZe.

Výše dotace:

do výše 60 % skutečně vynaložených uznatelných nákladů souvisejících s pořádáním seminářů a školení. Maximální výše dotace na jeden seminář nebo školení nesmí přesáhnout částku 200 000 Kč.

Forma dotace: dotace k výsledku hospodaření (dříve neinvestiční).

9.A.a.2. Podpora osvětové činnosti v živočišné výrobě

9.A.a.2.a. Zveřejňování výsledků plemenářské práce

Žadatel: oprávněná osoba nebo uznané chovatelské sdružení se souhlasem MZe.

Výše dotace: fixní částka stanovená MZe, podle významu zveřejněných výsledků.

Forma dotace: dotace k výsledku hospodaření (dříve neinvestiční).

9.A.a.2.b. Zabezpečování pořádání výstav a přehlídek hospodářských zvířat

Žadatel: pořádatel nebo zabezpečující organizace, uznané chovatelské sdružení (se souhlasem MZe).

Výše dotace: fixní částka stanovená MZe, podle významu pořádané akce.

Forma dotace: dotace k výsledku hospodaření (dříve neinvestiční).

Dotiční program

9.E. Školní závody

Účel: podpora propojení praxe a odborného vzdělávání formou spolupráce podnikatelských subjektů, které obdržely statut Školní závod, se středními školami a vyššími odbornými školami zabezpečujícími přípravu budoucích pracovníků resortu.

Předmět dotace: podpora k vytváření podmínek pro praktické vyučování žáků středních škol a vyšších odborných škol stanovených resortních oborů na pracovištích podnikatelských subjektů jmenovaných Školním závodem. Podpora je poskytována dle čl. 31 nařízení Komise (EU) č. 651/2014.

Žadatel: Podnikatelský subjekt, který se zabývá prvovýrobou v resortních oborech který je jmenován Školním závodem podle Pravidel Ministerstva zemědělství pro jmenování a činnost školních závodů.

Výše dotace:

maximálně do výše 500 000 Kč na žadatele, přičemž žadateli bude poskytnuta dotace maximálně do výše:

- a) 60 % z hodinové sazby 60 Kč na žáka, tj. maximálně do výše 36 Kč za hodinu u mikropodniku, malého a středního podniku,
- b) 50 % z hodinové sazby 60 Kč na žáka, tj. maximálně do výše 30 Kč za hodinu u velkého podniku.

Forma dotace: dotace k výsledku hospodaření (dříve neinvestiční).

Dotační program

9.H. Podpora účasti na mezinárodních veletrzích a výstavách v zahraničí

Účel: podpora účasti vystavovatelů, jejich výrobků, případně služeb na vybraných mezinárodních veletrzích a výstavách v zahraničí pod patronací MZe za účelem uvádění jejich produktů a výrobků na trh.

Předmět dotace: Úhrada nájmu výstavní plochy bez vybavení, úhrada cestovních nákladů a úhrada registračního poplatku subjektům účastnícím se zahraničních veletrhů a výstav, v době od 1. 6. 2021 do 31. 5. 2022.

Žadatel: fyzická nebo právnická osoba podnikající na území České republiky a další organizace působící v odvětví zemědělství, potravinářství, krmivářství, (vyjma subjektů, které výrobky pouze dováží ze zahraničí a na území ČR pouze balí nebo přebalují), zemědělské techniky, rybolovu a akvakultury.

Forma dotace: dotace k výsledku hospodaření (dříve neinvestiční).

Výše dotace: maximálně do výše 100 % prokázaných nákladů:

- pro žadatele, kteří se zúčastnili společného stánku MZe úhrada nájmu výstavní plochy bez vybavení, maximálně do výše 50 000 Kč,
- pro žadatele, kteří se zúčastnili veletrhu ve vlastním samostatném stánku mimo oficiální expozici MZe, na veletrhu, kde má MZe tuto expozici, úhrada nájmu výstavní plochy bez vybavení, maximálně do výše 80 000 Kč,
- úhrada nákladů na cestovní výlohy letecky (pouze přímá nebo přestupní zpáteční letenka v ekonomické třídě do místa konání veletrhu pro jednoho zástupce účastnící se společnosti do zemí mimo EU),
- úhrada registračního poplatku v celé výši na žadatele a na veletrh či výstavu (vyjma poplatku Auma Fee),
- úhrada registračního poplatku při účasti na digitálních či virtuálních veletrzích/výstavách zahrnujícího digitální platformu či kompaktní marketingové služby do výše 80 000 Kč na žadatele a na veletrh/výstavu.

Zahraníční DPH není uznatelným nákladem.

Dotační program

9.I. Podpora zlepšování praktické výuky v produkčním rybářství

Účel: zvýšení funkčnosti, technického vybavení a obsluhy vodních děl za účelem zkvalitnění podmínek pro zajištění výuky v oboru rybářství.

Předmět dotace: dotaci lze poskytnout pro:

- a) budování, rekonstrukci a modernizaci výpustí, bezpečnostních přelivů, sjezdů, lovišť a kádišť;
- b) budování a úpravy rozvodných objektů, manipulačních lávek, vývarů a opevnění hrází;
- c) nákup dopravních prostředků, strojů, nářadí a technologických linek určených k obsluze vodních děl.

Žadatel: střední škola zaměřená na výuku rybářství zapsaná v rejstříku škol a školských zařízení dle § 141 zákona č. 561/2004 Sb., školský zákon, ve znění pozdějších předpisů, která k výuce využívá vlastní vodní díla, nebo vodní díla svěřená do správy zřizovací listinou, která jsou majetkem zřizovatele školy. Školní výrobní podnik (účelové zařízení) zabývající se chovem ryb, zapsaný v rejstříku škol a školských zařízení dle § 141 zákona č. 561/2004 Sb., školský zákon, ve znění pozdějších předpisů. Žadatel může být příspěvková organizace.

Výše dotace: do 100 % skutečně vynaložených uznatelných nákladů dle doloženého projektu.

Podpora bude poskytována v režimu de minimis podle nařízení Komise (EU) č. 717/2014.

Forma dotace: dotace na pořízení dlouhodobého hmotného majetku (dříve investiční).

Dotační program

10.D. Podpora evropské integrace nevládních organizací

Účel: zlepšení efektivnosti a odborné úrovně činnosti nevládních organizací formou podpory integrace v rámci EU.

Předmět dotace: podpora vstupu, členství, zastoupení členství a činnosti českých stavovských agrárních nevládních organizací (u členů řádných i přidružených) v mezinárodních nevládních organizacích (podpora rozvoje demokratické občanské společnosti) a orgánech a organizacích Evropské unie, za které se z hlediska tohoto dotačního programu pro rok 2022 považují:

- Konfederace mladých farmářů (CEJA)
- Evropská konfederace zemědělských producentů (COPA)
- Všeobecný výbor pro zemědělské družstevnictví EU (COGECA)
- Association for Innovative Farming (AIF)
- FoodDrinkEurope
- Konfederace evropských vlastníků lesů (CEPF)
- Evropská federace obecních lesů (FECOF)
- Evropská federace chovatelů ryb (FEAP)
- Evropská asociace lesních školek (EFNA)
- Evropská semenářská asociace (Euroseeds)
- Evropská školkařská asociace (ENA)
- Asociace evropských regionů horských oblastí (EUROMONTANA)
- Sdružení evropských vinařských regionů (AREV)
- IFOAM Organics Europe
- Mezinárodní asociace zahradnických producentů (AIPH)
- Organizace evropských vlastníků půdy (ELO)
- Farm Europe
- FLORINT
- Evropská komise
- Evropský parlament
- Evropský hospodářský a sociální výbor
- Výbor regionů

Žadatel: česká stavovská agrární nevládní organizace s významnou celostátní působností v zemědělsko-potravinářském komplexu, která je řádným nebo přidruženým členem ve vyjmenovaných mezinárodních organizacích.

Forma dotace: dotace k výsledku hospodaření (dříve neinvestiční).

Výše dotace:

- do výše 100 % nákladů na členské příspěvky ve vyjmenovaných mezinárodních organizacích,

- do 17 000 Kč na realizované jednání ve vyjmenovaných mezinárodních organizacích (1 osoba / 1 jednací den) s dopravou do zahraničí a zpět,
- do 6 000 Kč na realizované jednání ve vyjmenovaných mezinárodních organizacích (1 osoba / 1 jednací den) bez dopravy do zahraničí a zpět,
- do 12 000 Kč na realizované jednání ve vyjmenovaných mezinárodních organizacích (1 osoba / 1 jednací den) při zastoupení mandatářem; částka se poměrně krátí při zastoupení mandatářem na stejném jednání pro více subjektů dotace současně,
- do 3 000 Kč na realizované jednání ve vyjmenovaných mezinárodních organizacích a orgánech a organizacích EU (1 osoba / 1 den) formou videokonference.

Dotační program

15. Podpora mimoprodukčních funkcí rybníků

Účel: částečná kompenzace újmy rybářským subjektům vzniklé zajišťováním vodohospodářských a celospolečenských funkcí rybníků.

Předmět dotace: rybník plnící rozhodnutí vodoprávních úřadů či orgánů ochrany přírody nebo zajišťující veřejný zájem s výměrou nad 5 ha.

Žadatel: zemědělský podnikatel, tj. fyzická nebo právnická osoba, která podniká v zemědělské výrobě v souladu se zákonem č. 252/1997 Sb., o zemědělství, ve znění pozdějších předpisů.

Výše dotace: Do 1 000 Kč na 1 ha katastrální plochy rybníka za:

a) nařízené vodohospodářské funkce rybníků zajišťované manipulací s vodou

1. akumulace vody v krajině
2. retenční účinek při povodních
3. zajišťování sportovních a rekreačních účelů
4. zlepšování jakosti povrchových vod svými dočišťovacími účinky

b) péče o rybníční fond ve veřejném zájmu

1. odstraňování sedimentů z loviště

c) nařízená péče rozhodnutím orgánů ochrany přírody

1. zachování přirozeného litorálního pásma a mokřadů
2. omezení vysazování amura orgány ochrany přírody
3. omezení krmení ryb krmnými směsmi a ostatními krmivými
4. omezení aplikace minerálních a organických hnojiv
5. další omezení na základě rozhodnutí orgánů ochrany přírody

Forma dotace: dotace k výsledku hospodaření (dříve neinvestiční).

Poznámka: minimální výměra každého podporovaného rybníka musí být větší než 5 ha. Plnění výše uvedených podmínek 1–10 lze sčítat a násobit plochou každého podporovaného rybníka. V případě žádosti o dotaci za odstraňování sedimentu z loviště lze vydat rozhodnutí o poskytnutí dotace až na základě fyzické kontroly stavu odstranění sedimentu z loviště, a to nejpozději do 31. 10. 2022.

Dotace nelze poskytnout na rybník, který je v daném roce v rekonstrukci, nebo na předmět dotace (odstranění sedimentu), na který byla v posledních pěti letech poskytnuta dotace na odstranění sedimentu z programu 129 280 Podpora retence vody v krajině – rybníky a vodní nádrže.

V případě podpory v odvětví rybolovu a akvakultury, musí příjemci takové podpory dodržovat pravidla společné rybářské politiky, a to po celou dobu provádění opatření a dále po dobu pěti let od okamžiku konečné platby příjemci. Pokud příslušný orgán zjistí, že se příjemce během uvedených období dopustil jednoho nebo více porušení předpisů podle čl. 10 odst. 1 nařízení (EU) č. 508/2014, musí příjemce podporu vrátit. Žádosti subjektů, které se dopustily výše uvedeného/ých porušení pravidel společné rybářské politiky, jsou nepřípustné. Podpora v odvětví rybolovu a akvakultury se nesmí poskytovat na činnosti, které odpovídají nezpůsobilým operacím podle článku 11 nařízení (EU) č. 508/2014.

Dotační program

17. Podpora mimoprodukčních funkcí rybářských revírů

Účel: podpora biologické diverzity rybích populací v povrchových vodách určená pro uživatele rybářských revírů.

Předmět dotace: podpora na jeden hektar rybářského revíru. Celková výměra podporovaných rybářských revírů musí být alespoň 1 ha. Podporu nelze poskytnout pro rybářské revíry, na nichž je prováděna hospodářská těžba za účelem uvedení produktů rybolovu na trh.

Finanční prostředky mohou být využity jen pro náklady pokrývající vysazování těch rybích druhů, které byly vysazeny v souladu se stanoveným zarybněním, případně dalšími druhy se souhlasem příslušného orgánu státní správy rybařství, které doplňují druhové spektrum ryb předmětného rybářského revíru, a to od 1. 1. 2022 do 31. 12. 2022, vyjma nákladů na vysazení úhoře říčního v rybářských revírech, v nichž může být vysazován na základě dotací financovaných z Evropského rybářského fondu nebo z Evropského námořního a rybářského fondu.

Žadatel: uživatel rybářského revíru, pro kterého jsou příslušným orgánem státní správy rybařství krajské úřady nebo MZe podle § 21 odst. 1) a 2) a § 22 odst. 2) a 3) zákona č. 99/2004 Sb., o rybařství, ve znění pozdějších předpisů. Kromě fyzických a právnických osob uvedených v § 6 zákona č. 99/2004 Sb., o rybařství, ve znění pozdějších předpisů, mohou být žadatelem také Lesy ČR, s. p., Vojenské lesy a statky, s. p., podniky povodí.

Forma dotace: dotace k výsledku hospodaření (dříve neinvestiční).

Výše dotace: do 800 Kč na jeden hektar rybářského revíru.

2) OPERAČNÍ PROGRAM RYBÁŘSTVÍ

2.1 Operační program rybařství 2014–2020

Z Operačního programu Rybařství 2014–2020 mohou rybáři čerpat finanční prostředky v rámci priority Unie 2 – „Podpora environmentálně udržitelné, inovativní a konkurenceschopné akvakultury založené na znalostech a účinně využívající zdroje“ na inovace, investice do akvakultury, investice do akvakulturních podniků nových chovatelů a na vysazování úhoře. Cílem je zvýšení konkurenceschopnosti rybářských podniků, udržení tradiční akvakultury, zvýšení produkce ryb především z recirkulačních systémů, diverzifikace příjmů podniků akvakultury, usnadnění vstupu nových chovatelů do odvětví a vysazování úhoře říčního. Příjemci podpory jsou podniky akvakultury a noví chovatelé.

V rámci priority Unie 3 – „Podpora provádění společné rybářské politiky“ lze podporovat shromažďování údajů a sledovatelnost produktů. Cílem je zlepšení shromažďování údajů a sledovatelnosti produktů. Příjemci podpory jsou MZe, ÚZEI, další profesní organizace a podniky akvakultury.

V rámci priority Unie 5 – „Podpora uvádění na trh a zpracování“ se dotace týká zpracování produktů rybolovu a akvakultury a jejich uvádění na trh. Cílem je zefektivnění trhu, zlepšování informovanosti

spotřebitelů, zvýšení podílu a sortimentu zpracovaných sladkovodních ryb a modernizace a inovace zpracovatelských kapacit. Příjemci podpory jsou podniky akvakultury, subjekty reprezentující akvakulturu a MZe.

Příjem žádostí o podporu z OP Rybářství 2014–2020 byl již ukončen. Do roku 2023 probíhá realizace a do března 2024 proplácení registrovaných projektů.

Operační program Rybářství 2014–2020

Priorita Unie 2 – Podpora environmentálně udržitelné, inovativní a konkurenceschopné akvakultury založené na znalostech a účinně využívající zdroje	
Číslo opatření	Název opatření
Opatření 2.1	Inovace
Opatření 2.2	Produktivní investice do akvakultury
Opatření 2.3	Podpora nových chovatelů
Opatření 2.4	Recirkulační zařízení a průtočné systémy s dočišťováním
Opatření 2.5	Akvakultura poskytující environmentální služby
Opatření 2.6	Opatření pro posílení konkurenceschopnosti podniků akvakultury
Priorita Unie 3 – Podpora provádění společné rybářské politiky	
Číslo opatření	Název opatření
Opatření 3.1	Shromažďování údajů
Opatření 3.2	Sledovatelnost produktů
Priorita Unie 5 – Podpora uvádění na trh a zpracování	
Číslo opatření	Název opatření
Opatření 5.1	Plány produkce
Opatření 5.2	Uvádění produktů na trh
Opatření 5.3	Investice do zpracování produktů
Číslo	Název
7	Technická pomoc

Pramen: Operační program Rybářství 2014–2020

Celkový příspěvek Evropského námořního a rybářského fondu (ENRF) plánovaný na každý rok (v EUR)

Rok	Hlavní přiděl z ENRF	Výkonnostní rezerva ENRF
2014	0	0
2015	8 067 476	514 945
2016	4 096 447	261 475
2017	4 162 842	265 713
2018	4 259 706	271 896
2019	4 288 833	273 755
2020	4 366 230	278 697
Celkem	29 241 534	1 866 481

Pramen: Operační program Rybářství 2014–2020

Celková finanční alokace Operačního programu Rybářství 2014–2020 v členění dle priorit Unie (v EUR)

Priorita Unie	Celkem	Příspěvek ENRF	Příspěvek členského státu	Míra spolufinancování ENRF
	a=(b+c)	b	c	d=(b)/(a) *100
2 – Podpora environmentálně udržitelné, inovativní a konkurenceschopné akvakultury založené na znalostech	31 914 168	23 935 626	7 978 542	75 %
3 – Podpora provádění společné rybářské politiky, 1 - shromažďování údajů	1 713 913	1 371 130	342 783	80 %
3 – Podpora provádění společné rybářské politiky, 2 - sledovatelnost produktů	1 132 309	1 019 078	113 231	90 %
5 – Podpora uvádění na trh a zpracování	4 674 070	3 505 552	1 168 518	75 %
7 – Technická pomoc	1 702 172	1 276 629	425 543	75 %
Celkem	41 136 632	31 108 015	10 028 617	75,62 %

Pramen: Operační program Rybářství 2014–2020

Dosud proběhlo 21 výzev příjmu žádostí o podporu. Od počátku OP Rybářství do 31. 10. 2023 bylo přijato 1 538 žádostí o podporu ve výši 1,859 mld. Kč. Na 1 100 žádostí (po odečtení žádostí s ukončenou administrací) byla vydána rozhodnutí na dotaci ve výši 1,003 mld. Kč. Příjemcům bylo vyplaceno 959 mil. Kč dotace na 1 022 projektů.

Registrované žádosti o dotaci, vydaná rozhodnutí a proplacená dotace v OP Rybářství 2014–2020 (počet a Kč k 31. 10. 2023)

Opatření		Registrované žádosti o podporu		Vydaná Rozhodnutí		Proplaceno	
		Počet	Požadovaná výše dotace v Kč	Počet	Přiznaná výše dotace v Kč	Počet	Proplacená výše dotace v Kč
2.1.	Inovace	29	37 446 912	21	26 932 950	16	19 456 663
2.2.	Produktivní investice do akvakultury	1 042	1 041 351 134	780	641 021 269	721	591 843 506
2.3.	Podpora nových chovatelů	30	17 329 515	9	3 094 891	9	3 094 891
2.4.	Recirkulační zařízení a průtočné systémy s dočišťováním	69	243 714 645	19	51 951 053	26	92 586 553
2.5.	Akvakultura poskytující environmentální služby	32	39 943 550	31	35 544 021	30	35 044 021
2.6.	Opatření pro posílení konkurenceschopnosti podniků akvakultury	30	64 318 202	25	45 975 848	28	46 274 493
3.1.	Shromažďování údajů	18	46 325 559	15	25 516 522	10	13 903 119
3.2.	Sledovatelnost produktů	33	54 875 775	25	27 028 154	23	23 769 879
5.2.	Uvádění produktů na trh	69	87 588 956	38	24 652 184	37	23 870 334
5.3.	Investice do zpracování produktů	116	157 804 634	73	76 437 537	71	72 162 703
7.	Technická pomoc	70	68 433 503	64	44 411 581	51	36 975 769
OP Rybářství celkem		1 538	1 859 132 385	1 100	1 002 566 010	1 022	958 981 931

Pramen: MZe

2.2 Operační program Rybářství 2021–2027

Operační program Rybářství 2021–2027 je nástrojem čerpání prostředků z Evropského námořního, rybářského a akvakulturního fondu (ENRAF) v programovém období 2021–2027 a přispívá především k plnění cílů Společné rybářské politiky, Zelené dohody pro Evropu a Víceletého národního strategického plánu pro akvakulturu.

V České republice je OP Rybářství 2021–2027 zaměřen na odvětví sladkovodní akvakultury a jeho hlavním cílem je konkurenceschopná, odolná a udržitelně se rozvíjející akvakultura, což je zároveň hlavní cíl pro oblast akvakultury definovaný v Zelené dohodě a v navazující strategii Evropské komise „od zemědělce ke spotřebiteli“.

Řídicím orgánem zodpovědným za přípravu a implementaci OP Rybářství 2021–2027 je Ministerstvo zemědělství České republiky.

Dne 2. února 2022 byl schválen OP Rybářství 2021–2027 usnesením vlády č. 101/22. Evropská komise schválila OP Rybářství 2021–2027 dne 20. června 2022.

Dosud proběhlo 14 výzev příjmu žádostí o podporu. Od počátku OP Rybářství 2021–2027 do 31. 10. 2023 bylo přijato 245 žádostí o podporu ve výši 259 mil. Kč. Na 106 žádostí byla vydána rozhodnutí na dotaci ve výši 67 mil. Kč. Příjemcům bylo vyplaceno 3,6 mil. Kč dotace na 7 projektů.

Hlavní cíle OP Rybářství 2021–2027

- konkurenceschopná, odolná a udržitelně se rozvíjející akvakultura, což je zároveň hlavní cíl pro oblast akvakultury definovaný v Zelené dohodě a v navazující Strategii Evropské komise „od zemědělce ke spotřebiteli“. Jedná se o zajištění udržitelné akvakultury, využitím inovativních a udržitelných postupů;
- podpora zlepšení sledovatelnosti, vytváření kratších dodavatelských řetězců a komunikačních aktivit;
- podpora projektů zaměřených na výzkum a produkci ekologického hospodaření a řas nebo projektů přispívajících ke zlepšování dobrých životních podmínek zvířat;
- podpora vysazování úhoře říčního a udržitelného hospodaření na rybnících prostřednictvím kompenzací za zajišťování mimoprodukčních funkcí;
- podpora aktivit zaměřených na účinné využívání zdrojů nebo obnovitelných zdrojů.

Operační program Rybářství 2021–2027

Priorita 1 – Podpora udržitelného rybolovu a obnova a zachování vodních biologických zdrojů	
Číslo aktivity	Název aktivity
Aktivita 1.4.1	Shromažďování údajů
Aktivita 1.4.2	Sledovatelnost produktů
Aktivita 1.6.1	Vysazování úhoře říčního
Priorita 2 – Podpora udržitelných akvakulturních činností, zpracování produktů rybolovu a akvakultury a jejich uvádění na trh, čímž se přispívá k potravinovému zabezpečení v Unii	
Číslo aktivity	Název aktivity
Aktivita 2.1.1	Inovace
Aktivita 2.1.2	Investice do akvakultury
Aktivita 2.1.3	Investice do intenzivních akvakulturních systémů
Aktivita 2.1.4	Kompenzace
Aktivita 2.2.1	Propagační kampaně
Aktivita 2.2.2	Zpracování produktů
Aktivita 2.2.3	Organizace producentů
Aktivita 2.2.4	Opatření pro neočekávané události

Priorita 5 – Technická pomoc

Číslo	Název
5	Technická pomoc

Pramen: Operační program Rybářství 2021–2027

Celkové finanční prostředky z Evropského námořního, rybářského a akvakulturního fondu (ENRAF) plánované podle roků (v EUR)

Rok	Finanční prostředky z ENRAF
2021	0
2022	5 819 789
2023	5 626 181
2024	5 426 250
2025	4 916 145
2026	4 076 392
2027	4 140 492
Celkem	30 005 249

Pramen: Operační program Rybářství 2021–2027

Registrované žádosti o dotaci, vydaná rozhodnutí a proplacená dotace v OP Rybářství 2021–2027 (počet a Kč k 31. 10. 2023)

Aktivita		Registrované žádosti o podporu		Vydaná Rozhodnutí		Proplaceno	
		Počet	Požadovaná výše dotace v Kč	Počet	Přiznaná výše dotace v Kč	Počet	Proplacená výše dotace v Kč
1.4.1	Shromažďování údajů	2	7 305 316
2.1.1	Inovace	7	13 727 595
2.1.2	Investice do akvakultury	185	184 989 174	65	48 134 510	.	.
2.1.4	Kompenzace	29	13 551 477	26	10 706 437	7	3 642 518
2.2.2	Zpracování produktů	18	31 812 900	14	9 457 900	.	.
5.	Technická pomoc	4	7 899 600	1	382 200	.	.
OP Rybářství celkem		245	259 286 062	106	68 681 047	7	3 642 518

Pramen: MZe

2.3 Srovnání OP Rybářství 2021–2027 a OP Rybářství 2014–2020

OP Rybářství 2021–2027 navazuje na OP Rybářství 2014–2020. V novém období je kladen důraz na plnění cílů Strategie EK „od zemědělce ke spotřebiteli“* pro spravedlivé, zdravé a ekologické potravinové systémy i na Strategii v oblasti biologické rozmanitosti do roku 2030**.

Na OP Rybářství 2021–2027 půjde do roku 2027 přibližně 1 miliarda korun (z toho EUR 30.005.249,- z Fondu).

* Sdělení Komise Evropskému parlamentu, Radě, Evropskému hospodářskému a sociálnímu výboru a výboru regionů – Strategie „od zemědělce ke spotřebiteli“ pro spravedlivé, zdravé a ekologické potravinové systémy – ze dne 20. 5. 2020.

** Sdělení Komise Evropskému parlamentu, Radě, Evropskému hospodářskému a sociálnímu výboru a výboru regionů – Strategie EU v oblasti biologické rozmanitosti do roku 2030, navrácení přírody do našeho života – ze dne 20. 5. 2020.

Z období 2014–2020 do období 2021–2027 pokračuje podpora investic do akvakultury, recirkulačních akvakulturních systémů a zpracování produktů, podpora inovací v rybářství, sběru dat, kontroly a vynuocování a vysazování úhoře říčního do řek Labe a Odry. Nově jsou implementovány kompenzace mimoprodukčních funkcí rybníků o katastrální ploše 2–5 ha a opatření pro mimořádné události. Zjednodušením je zařazení podpory nových chovatelů a podpory mimoprodukčních funkcí rybníků pod investice do akvakultury.

Výše finanční podpory z obou operačních programů je přibližně stejná, tj. 1 miliarda Kč na sedmileté programové období. Zůstalo zachováno 50% vlastní spolufinancování příjemce u investičních aktivit a 50% podpora. Podpora z OP Rybářství 2021–2027 je rozdělena v poměru 70 % z Evropského námořního, rybářského a akvakulturního fondu a 30 % z kapitoly Ministerstva zemědělství státního rozpočtu. Z OP Rybářství 2014–2020 byla rozdělena v poměru 75 % z Evropského námořního a rybářského fondu ku 25 % ze státního rozpočtu.

Změnil se informační systém používaný k podání žádosti o podporu a jejich administraci na MS2021+ (monitorovací systém), žadatelé a příjemci používají namísto Portálu farmáře nově ISKP 2021+ (Informační systém konečného příjemce).

3) Podpurný a garanční rolnický a lesnický fond

Podpurný a garanční rolnický a lesnický fond, a. s. poskytuje záruky na úvěry podnikatelských subjektů v oblasti zemědělství, lesnictví, vodního hospodářství a průmyslu zabývajícího se zpracováním produkce ze zemědělské výroby a subvencuje části úroků z úvěrů podnikatelských subjektů v oblasti zemědělství, lesnictví, vodního hospodářství a průmyslu zabývajícího se zpracováním produkce ze zemědělské výroby.

Bližší podmínky podpor stanoví „Pokyny pro poskytování podpor Podpurným a garančním rolnickým a lesnickým fondem, a. s.“.

Pramen: Podpurný a garanční rolnický a lesnický fond, a.s. (www.pgrlf.cz).

4) Program Ministerstva zemědělství I 29 280 „Podpora retence vody v krajině – rybníky a vodní nádrže“

V roce 2022 Ministerstvo zemědělství pokračovalo v administraci programu I 29 280 „Podpora retence vody v krajině – rybníky a vodní nádrže“, jehož financování probíhá v letech 2016 až 2024. Ve sledovaném roce byly čerpány finanční prostředky ve výši 244,73 mil. Kč, financováno bylo 27 akcí.

Program I 29 280 je rozdělen na tři podprogramy, a to podprogram I 29 282 „Podpora výstavby, obnovy, rekonstrukce a odbahnění rybníků a vodních nádrží“, podprogram I 29 283 „Odstranění havarijních situací na rybnících a vodních nádržích“ a podprogram I 29 284 „Odstranění povodňových škod na rybnících a vodních nádržích“.

V roce 2022 byla v rámci podprogramu I 29 282 poskytnuta finanční podpora celkem na 25 akcí o celkovém objemu 236,33 mil. Kč, v rámci podprogramu I 29 283 na dvě akce o celkovém objemu 8,4 mil. Kč.

V roce 2022 také začal notifikační proces navazujícího programu I 29 380 „Podpora retence vody v krajině – rybníky a vodní nádrže – 2.etapa“.

Pramen: Zpráva o stavu vodního hospodářství České republiky v roce 2022 (<https://eagri.cz/public/portal/mze/voda/osveta-a-publikace/publikace-a-dokumenty/modre-zpravy/modra-zprava-2022>).

ZÁKLADNÍ UKAZATELE VÝROBY

Roční produkce tržních ryb v České republice v posledních deseti letech dosahuje hodnot 19,2–21,8 tisíc tun. V roce 2022 činila produkce ryb 19,3 tisíce tun. Hodnoty objemu výlovu ryb jsou značnou měrou ovlivňovány možnostmi prodeje ryb na domácím a zahraničním trhu.

Produkce ryb chovem v České republice a jejich užití (údaje v tis. tun živé hmotnosti)

Rok	Produkce tržních ryb	Užití*		
		Prodej živých ryb v tuzemsku	Ryby určené pro zpracování	Vývoz živých ryb
2002	19,2	7,6	1,6	9,6
2003	19,7	7,8	1,8	9,4
2004	19,4	8,2	1,7	9,8
2005	20,5	8,6	2,2	9,4
2006	20,4	8,5	1,9	9,9
2007	20,4	8,6	1,9	9,6
2008	20,4	8,4	1,7	9,0
2009	20,1	9,1	1,6	8,9
2010	20,4	9,5	1,8	9,1
2011	21,0	9,8	2,1	8,8
2012	20,8	9,5	2,3	8,6
2013	19,4	9,0	2,4	8,4
2014	20,1	8,5	2,1	8,4
2015	20,2	9,2	1,9	9,9
2016	20,9	8,3	2,5	11,0
2017	21,7	8,2	2,4	11,1
2018	21,8	8,4	2,2	10,3
2019	20,9	8,4	2,4	10,2
2020	20,4	7,6	2,4	9,2
2021	20,9	7,6	2,4	9,7
2022	19,3	6,4	2,4	9,4

Pramen: Rybářské sdružení České republiky

Poznámka: * Kromě celoroční produkce tržních ryb zohledněn i počáteční stav (zásoba z minulého roku), objem importovaných tržních ryb a ztráty, což představuje celkovou bilanci (včetně konečné zásoby živých ryb).

Přehled o výlovu, prodeji a zpracování tržních ryb v letech 2018–2022 v ČR (údaje v tunách živé hmotnosti)

Ukazatele	2018	2019	2020	2021	2022
Výlov z rybníků	20 478	19 894	19 257	19 741	18 411
Výlov ze speciálních zařízení	1 242	1 048	1 120	1 227	820
Výlov z přehrad	31	44	24	23	29
Výlov ryb celkem	21 751	20 986	20 401	20 991	19 259
Prodej živých ryb v tuzemsku	8 402	8 464	7 627	7 622	6 397
Prodej živých ryb na vývoz	10 321	10 297	9 232	9 716	9 401
Zpracování ryb do vnitřního trhu	1 681	1 931	1 997	2 008	1 998

Ukazatele	2018	2019	2020	2021	2022
Zpracování ryb na vývoz	490	497	419	377	416
Zpracování ryb celkem	2 171	2 428	2 416	2 385	2 414

Pramen: Rybářské sdružení České republiky

**Zastoupení vylovených ryb podle druhů v letech 2018–2022
(údaje v tunách živé hmotnosti)**

Druhy ryb	2018	2019	2020	2021	2022
Kapr	18 430	17 945	17 370	17 616	16 437
Lososovité ryby	1 106	936	923	1 070	694
Lín, síhovitě	152	148	139	142	156
Býložravé ryby	1 076	1 092	995	1 093	757
Dravé ryby	259	242	244	292	275
Tilapie nilská, sumeček africký	142	125	212	170	92
Ostatní druhy	586	498	518	608	848
Celková produkce ryb chovem v ČR	21 751	20 986	20 401	20 991	19 259

Pramen: Rybářské sdružení České republiky

K chovu ryb bylo za rok 2022 využito celkem 40 810 ha rybníků (z toho členové Rybářského sdružení 34 767 ha, ostatní chovatelé – nečlenové sdružení 4 043 ha a další nevidované subjekty mohly odhadem extenzivním způsobem využívat cca 2 000 ha rybníků).

VÝLOV RYB V PRODUKČNÍM RYBÁŘSTVÍ A V TEKOUČÍCH VODÁCH

Produkce tržních ryb a výlov ryb na udici v tekoucích vodách v ČR v letech 2019 až 2022
(údaje v tunách živé hmotnosti)

Druhy ryb	Produkce tržních ryb				Výlov ryb na udici				Celkem			
	2019	2020	2021	2022	2019	2020	2021	2022	2019	2020	2021	2022
Kapr obecný (Cyprinus carpio)	17 945	17 370	17 616	16 437	2 916	2 897	2 596	2 651	20 861	20 267	20 212	19 088
Lín obecný (Tinca tinca)	145	135	139	150	24	23	22	21	169	158	161	171
Štika obecná (Esox lucius)	94	103	116	116	135	135	102	94	229	238	218	210
Candát obecný (Sander lucioperca)	62	54	66	57	121	128	101	93	183	182	167	150
Pstruh obecný (Salmo trutta)	16	21	15	14	16	21	15	14
Pstruh duhový (Oncorhynchus mykiss)	649	699	761	438	64	68	80	81	713	767	841	519
Cejn velký (Abramis brama)	122	111	91	95	122	111	91	95
Sumec velký (Silurus glanis)	76	73	84	78	103	101	96	103	179	174	180	181
Úhoř říční (Anguilla anguilla)	1	0	0	0	12	15	11	11	13	15	11	11
Lipan podhorní (Thymallus thymallus)	1	1	1	1	1	0	1	1
Amur bílý (Ctenopharyngodon idella)	536	611	695	548	94	111	112	125	630	722	807	673
Karas stříbřitý* (Carassius gibelio)	21	23	17	19	21	23	17	19
Tolstolobik pestrý (Hypthalmichthys nobilis)	389	269	278	146	389	269	278	146
Tolstolobik bílý (Hypthalmichthys molitrix)	167	115	119	63	6	6	5	4	173	121	124	67
Okoun říční (Perca fluviatilis)	9	13	26	24	13	14	9	10	22	27	35	34
Siven americký (Salvelinus fontinalis)	287	224	309	257	7	6	6	7	294	230	315	264
Síh (Coregonus maraena, peled)	3	4	2	5	0	0	0	0	3	4	2	5

Druhy ryb	Produkce tržních ryb				Výlov ryb na udici				Celkem			
	2019	2020	2021	2022	2019	2020	2021	2022	2019	2020	2021	2022
Jelec tloušť (<i>Squalius cephalus</i>)	11	11	8	9	11	11	8	9
Ostatní	623	730	780	940	41	41	42	43	664	771	822	983
CELKEM	20 986	20 401	20 991	19 259	3 721	3 729	3 314	3 381	24 707	24 130	24 305	22 640

Pramen: Rybářské sdružení České republiky (* karas stříbřitý není v produkci tržních ryb evidován)

PROBLEMATIKA RYBOŽRAVÝCH PREDÁTORŮ

Přehled o výskytu predátorů a způsobených škodách na rybách v roce 2022 u členských subjektů Rybářského sdružení České republiky a Českého rybářského svazu, z. s.

Živočich	Počet jedinců			Škody v tis. Kč		
	Členské subjekty RS ČR s produkčním rybářstvím	Organizace Českého rybářského svazu	Celkem	Členské subjekty RS ČR s produkčním rybářstvím	Organizace Českého rybářského svazu	Celkem
Kormorán velký (hnízdící populace)	824	223	1 047	13 541	3 818	17 359
Kormorán velký (tažné populace)	14 242	18 045	32 287	102 300	101 774	204 074
Volavka*	7 154	5 519	12 673	36 841	16 887	53 728
Vydra říční	3 278	2 295	5 573	112 964	83 787	196 751
Celková škoda				265 646	206 266	471 912

Poznámka: * Počet jedinců a způsobené škody se týkají volavky popelavé i volavky bílé

Komentář k metodice:

- meziročně se neměnila metodika výpočtu škod u členských subjektů Rybářského sdružení České republiky zabývajících se produkčním rybářstvím;
- shodný výpočet škod byl použit také na revírech v užívání Českého rybářského svazu, z. s., který je rovněž členem profesního sdružení;
- o postupech ostatních chovatelů, kteří nejsou členy sdružení, nejsou dostupné údaje;
- Moravský rybářský svaz, z. s., výskyt predátorů vyjma vydry říční neneviduje, přestože obhospodařuje rybářské revíry a je členem profesního sdružení (jde o setrvalý stav, meziročně nedošlo ke změnám, u vydry říční je početnost na revírech v užívání a chovných zařízeních Moravského rybářského svazu, z. s., odhadována zhruba na 1 000 jedinců);
- škody na rybách dále způsobují norek americký, kormorán malý, čáp černý, morčák velký, skupina velkých racků a ledňáček říční;
- škody na vodohospodářských dílech každoročně narůstají vlivem destruktivní činnosti bobra evropského.

Pramen: Rybářské sdružení České republiky

CENOVÝ VÝVOJ

Ceny zemědělských výrobců – Kapr I. hmotnostní skupiny, kód 5812 (údaje v Kč/kg)

Měsíc	I.	II.	III.	IV.	V.	VI.	VII.	VIII.	IX.	X.	XI.	XII.
Rok												
2017	49,600	51,683	50,605	49,830	52,194	51,501	49,706	51,656	50,681	49,593	49,420	48,418
2018	50,223	49,783	49,693	51,659	50,520	51,268	53,689	52,240	51,166	49,976	50,056	53,829
2019	55,485	50,953	44,138	50,336	50,244	47,741	48,375	47,990	49,805	48,944	46,139	42,761
2020	48,734	43,157	49,667	48,266	47,067	47,403	47,556	47,931	47,366	46,704	45,857	43,882
2021	45,807	45,789	46,32	48,911	50,145	50,676	49,833	51,776	49,471	50,268	50,844	52,411
2022	48,637	49,611	53,798	58,294	56,443	58,282	61,460	58,789	61,366	59,575	63,374	69,204

Pramen: ČSÚ

Ceny zemědělských výrobců – Pstruh v živém, kód 5823 (údaje v Kč/kg)

Měsíc	I.	II.	III.	IV.	V.	VI.	VII.	VIII.	IX.	X.	XI.	XII.
Rok												
2017	111,50	115,75	110,67	108,00	110,00	107,00	103,33	107,68	106,00	105,68	118,25	117,50
2018	113,75	100,00	101,68	102,25	99,50	90,33	92,68	90,68	100,33	104,33	114,00	.
2019	121,00	109,33	108,00	103,00	104,50	106,67	101,00	102,78	103,45	102,67	.	.
2020	.	.	.	107,45	106,45	105,40	102,70	106,10	107,10	.	107,10	.
2021	.	.	.	106,78	108,89	109,89	109,89	109,56	109,23	109,56	.	108,20
2022	114,67	.	120,70	122,54	122,95	120,24	120,77	119,02	115,78	121,19	123,15	125,36

Pramen: ČSÚ

SPOTŘEBA

Spotřeba ryb v ČR (údaje v kg/obyvatele/rok)

Druh	2013	2014	2015	2016	2017	2018	2019	2020	2021	2022
Ryby celkem	5,3	5,4	5,5	5,1	5,4	5,6	6,0	5,7	5,6	5,9
z toho sladkovodní tuzemského původu	1,4	1,3	1,4	1,3	1,3	1,3	1,3	1,3	1,2	1,1

Pramen: Rybářské sdružení ČR a ČSÚ

Poznámka: Od roku 2003 jsou započítávány kromě ryb získaných chovem i úlovky ryb na udici.

Spotřeba ryb – složení a vlastnosti sladkovodních ryb

V potravinové politice mnoha států světa jsou významnou položkou sladkovodní a mořské ryby. Jsou zdrojem nutričně významných bílkovin, lipidů, vitamínů a minerálních složek. Světový roční výlov potravinářsky významných ryb činí v posledních letech cca 100 milionů tun. Na výloveh se podílejí mořské ryby z 80 %, zbylých 20 % představují ryby sladkovodní.

Podle odborníků na lidskou výživu je optimum spotřeby kolem 17 kg ryb na osobu a rok. Průměrná roční spotřeba ryb na jednoho obyvatele zeměkoule činí 20 kg. Statistická roční spotřeba na jednoho obyvatele Evropské unie je pouze 11 kg. V České republice je spotřeba ryb ještě nižší, neboť dlouhodobě stagnuje na hodnotě 4–5 kg. Z tohoto množství se spotřeba sladkovodních ryb u nás dlouhodobě pohybuje v rozmezí 1,1 až 1,3 kg na osobu ročně (při započítání ryb získaných chovem včetně úlovků ryb na udici).

Hlavními složkami rybího masa jsou voda (50–83 %), bílkoviny (15–20 %) a tuky (1–35 %). Velká variabilita základních složek je dána druhem ryby, věkem a pohlavím ryby, stadiem pohlavního cyklu a prostředím, v němž ryba žije. Pro vysoký obsah vody je rybí maso velmi nesoudržné a špatně se uchovává. Bílkoviny rybího masa jsou však vysoce kvalitní, poněvadž obsahují všechny esenciální aminokyseliny, a to ve vyváženém vzájemném poměru. Jsou proto dokonale stravitelné. Typické pro rybí maso je, že obsahuje minimum vazivových bílkovin a vůbec neobsahuje bílkovinu elastin. To umožňuje snadnou a rychlou tepelnou úpravu rybího masa.

Podle rozdílného množství tuku dělíme ryby na druhy s nízkým obsahem (do 2 % tuku), středně tučné (2–10 %) a tučné (více než 10 % tuku). Některé ryby ukládají tuk v játrech, jiné především ve svalovině. Z vitamínů si v rybím masu nejvíce ceníme v tucích rozpustných vitamínů A a D a rovněž ve vodě rozpustných vitamínů komplexu B.

Z rybího masa můžeme získat i další velice významné látky, především nenasycené mastné kyseliny (omega-3). Preventivně působí proti onemocnění srdce, snižují hladinu cholesterolu v krvi a prospívají i cévní soustavě. Lidské tělo si tyto kyseliny nedokáže samo vytvořit. Častá konzumace ryb je tak jednou z možností, jak prospět svému zdravotnímu stavu.

ZAHRANIČNÍ OBCHOD ČR

Dovoz a vývoz živých ryb v letech 2018–2023 – dle celní položky 0301** – Ryby živé

		Dovoz			Vývoz		
		množství (t)	hodnota (mil. Kč)	Ø dovozní cena (Kč/kg)	množství (t)	hodnota (mil. Kč)	Ø vývozní cena (Kč/kg)
2018	celkem	754,4	54,2	71,8	11 147,9	598,8	53,7
	– z toho EU	754,4	54,2	.	10 959,3	587,6	.
	– z toho kapr	327,0	.	50,8	9 727,0	.	53,9
2019	celkem	491,0	32,8	66,9	10 516,2	523,7	49,8
	– z toho EU	491,0	32,8	.	10 178,1	506,8	.
	– z toho kapr	168,0	.	31,9	9 775,0	.	46,9
2020	celkem	121,0	7,4	61,4	9 232,0	483,5	52,4
	– z toho EU	121,0	7,4	.	9 178,9	471,5	.
	– z toho kapr	24,0	.	44,8	8 821,0	.	48,6
2021	celkem	409,8	21,5	55,0	9 729,0	582,5	59,9
	– z toho EU	409,8	21,5	.	9 675,2	578,6	.
	– z toho kapr	155,0	.	55,8	9 266,0	.	56,8
2022	celkem	324,2	25,7	79,1	9 415,8	676,2	72,7
	– z toho EU	296,5	22,2	.	9 352,0	671,7	.
	– z toho kapr	64,4	.	88,8	8 867,7	.	67,9
2023*	celkem	161,8	14,8	91,6	1 997,5	154,1	73,4
	– z toho EU	161,8	14,8	.	1 985,5	153,3	.
	– z toho kapr	61,5	.	79,6	1 943,2	.	72,1

Pramen: Celní statistika

Poznámka: * Pro rok 2023 jsou uvedeny údaje do 31. 5. 2023. Statistické údaje za část roku 2023 jsou pouze informativní.

** Jedná se o celní položku 0301, ze které jsou vyjmuty údaje týkající se akvarijních ryb a okrasných ryb (sladkovodních i nesladkovodních).

Vývoz kaprů živých z ČR dle zemí s nejvýznamnějším podílem v letech 2018–2023 – celní položka 030193

Rok	Země	Německo	Slovensko	Rakousko	Francie	Maďarsko	Polsko	Itálie
2018	tuny	2 456	1 324	668	709	570	3 291	119
	Kč/kg	53,84	54,48	60,72	58,61	51,56	52,97	50,36
2019	tuny	2 722	1 174	638	641	474	2 981	165
	Kč/kg	48,83	49,89	58,65	58,93	45,00	39,05	46,10
2020	tuny	2 844	960	617	473	307	2 481	83
	Kč/kg	50,17	51,80	58,84	60,29	45,03	40,53	47,89
2021	tuny	2 744	1 101	675	498	212	2 862	54
	Kč/kg	56,11	58,03	61,37	62,35	53,27	55,53	47,79
2022	tuny	2 237	1 178	643	544	274	3 070	13
	Kč/kg	66,35	69,85	70,71	71,44	64,54	70,9	69,04
2023*	tuny	698	329	207	217	57	178	4
	Kč/kg	71,36	78,36	77,54	76,93	80,54	75,21	70,02

Pramen: Celní statistika

Poznámka: * Pro rok 2023 jsou uvedeny údaje do 31. 5. 2023. Statistické údaje za část roku 2023 jsou pouze informativní.

Přehled vývozu vybraných druhů ryb v letech 2020–2023

Kód	Název	2020	2021	2022	2023*
		tuny	tuny	tuny	tuny
030191	Pstruzi živí	18,6	53,8	30,7	6,8
030192	Úhoři živí
030193	Kapři živí	8 820,8	9 266,5	8 867,9	1 943,2
03019919**	Ryby živé sladkovodní ostatní, ne kapr, pstruh, úhoř
Mezisoučet		8 839,4	9 320,3	8 898,6	1 950,0
030211	Pstruzi čerství, chlazení, ne játra, jikry, mlíčí	9,8	7,6	3,9	45,1
030266	Úhoři čerství, chlazení, ne játra, jikry, mlíčí
03026911	Kapři chlazení
03026919	Ryby sladkovodní ostatní, čerstvé, chlazené, ne kapr, játra, jikry, mlíčí
Mezisoučet		9,8	7,6	3,9	45,1
030321	Pstruzi zmrazení, ne játra, jikry, mlíčí
03037600	Úhoři zmrazení
03037911	Kapři zmrazení
03037919	Ryby sladkovodní zmrazené, (ne kapr, losos, úhoř)
Mezisoučet	
Celkem		8 849,2	9 327,9	8 902,5	1 995,1

Pramen: Celní statistika.

Poznámka: * Pro rok 2023 jsou uvedeny údaje do 31. 5. 2023. Statistické údaje za část roku 2023 jsou pouze informativní.

**V této položce nejsou zahrnuty akvarijní a okrasné ryby.

Dovoz a vývoz ryb čerstvých a chlazených v letech 2018–2023 – dle celní položky 0302 – Ryby čerstvé, chlazené

		Dovoz			Vývoz		
		množství (t)	hodnota (mil. Kč)	Ø dovozní cena (Kč/kg)	množství (t)	hodnota (mil. Kč)	Ø vývozní cena (Kč/kg)
2018	celkem	9 774,3	1 174,4	178,8	5 165,9	935,2	181,1
	– z toho EU	9 774,3	1 174,4	.	5 165,9	935,2	.
	– z toho kapr	0,1	.	385,2	244,2	.	77,6
2019	celkem	8 108,1	1 359,8	167,7	4 727,2	819,4	173,4
	– z toho EU	8 107,3	1 359,7	.	4 727,2	819,4	.
	– z toho kapr	.	.	.	262,2	.	69,3
2020	celkem	9 064,1	1 413,1	155,9	5 685,5	903,2	158,9
	– z toho EU	9 064,1	1 413,1	.	5 665,5	901,4	.
	– z toho kapr	.	.	.	139,8	.	67,2
2021	celkem	10 068,6	1 705,1	169,3	7 382,3	1 245,8	168,8
	– z toho EU	10 068,1	1 704,9	.	7 341,7	1 241,4	.
	– z toho kapr
2022	celkem	10 789,5	2 324,6	276,3	6 641,5	1 509,2	169,1
	– z toho EU	1 199,3	277,4	.	6 427,6	1 460,4	.
	– z toho kapr	.	.	.	145,2	.	103,4
2023*	celkem	3 552,3	874,6	246,2	2 002,4	524,9	186,6
	– z toho EU	551,6	129,9	.	1 927	507,9	.
	– z toho kapr	.	.	.	0,5	.	155,1

Pramen: Celní statistika

Poznámka: * Pro rok 2023 jsou uvedeny údaje do 31. 5. 2023. Statistické údaje za část roku 2023 jsou pouze informativní.

Dovoz a vývoz zmrazených ryb v letech 2018–2023 – dle celní položky 0303 – Ryby zmrazené

		Dovoz			Vývoz		
		množství (t)	hodnota (mil. Kč)	Ø dovozní cena (Kč/kg)	množství (t)	hodnota (mil. Kč)	Ø vývozní cena (Kč/kg)
2018	celkem	7 252,2	407,2	56,2	2 090,9	112,2	53,6
	– z toho EU	6 635,3	360,2	.	2 071,9	109,4	.
	– z toho kapr	2,4	.	66,2	62,2	.	105,5
2019	celkem	6 648,0	408,8	61,5	1 508,5	151,3	100,3
	– z toho EU	5 889,1	343,2	.	1 484,8	147,4	.
	– z toho kapr	.	.	.	104,5	.	101,1
2020	celkem	6 675,5	351,3	52,6	1 766,6	165,8	93,9
	– z toho EU	6 033,0	305,0	.	1 751,7	163,8	.
	– z toho kapr	.	.	.	44,2	.	102,1
2021	celkem	6 773,7	356,5	52,6	941,3	106,3	112,9
	– z toho EU	6 270,8	320,6	.	933,2	105,0	.
	– z toho kapr
2022	celkem	7 558,1	504,5	83,5	1 012,2	132,8	241,0
	– z toho EU	5 853,9	353,8	.	1 007,8	131,2	.
	– z toho kapr	.	.	.	43,3	.	94,5
2023*	celkem	2 939,8	192,8	79,1	319,3	47,2	218,9
	– z toho EU	2 461,8	141,1	57,3	318,1	46,9	.
	– z toho kapr	.	.	.	8,0	.	106,3

Pramen: Celní statistika

Poznámka: * Pro rok 2023 jsou uvedeny údaje do 31. 5. 2023. Statistické údaje za část roku 2023 jsou pouze informativní.

Dovoz a vývoz ryb opracovaných a filé v letech 2018–2023 – dle celní položky 0304 – Ryby opracované, filé

		Dovoz			Vývoz		
		množství (t)	hodnota (mil. Kč)	Ø dovozní cena (Kč/kg)	množství (t)	hodnota (mil. Kč)	Ø vývozní cena (Kč/kg)
2018	celkem	23 238,3	2 355,9	101,4	5 646,0	909,4	161,1
	– z toho EU	15 567,0	1 843,5	.	5 645,4	908,9	.
	– z toho filé	16 587,0	.	147,9	4 481,4	.	181,9
2019	celkem	26 098,7	2 746,4	105,2	6 003,1	1 008,4	167,9
	– z toho EU	18 465,9	2 184,8	.	5 994,8	1 007,4	.
	– z toho filé	16 454,0	.	152,6	3 519,6	.	175,3
2020	celkem	23 718,3	2 841,3	119,8	6 253,8	1 116,1	188,51
	– z toho EU	17 788,6	2 375,0	.	6 245,5	1 114,1	.
	– z toho filé	12 436,4	.	179,2	3 129,0	.	.
2021	celkem	26 505,7	3 388,4	127,8	6 970,9	1 285,9	184,5
	– z toho EU	18 995,7	2 819,7	.	6 939,3	1 277,4	.
	– z toho filé	14 381,1	.	131,0	3 506,3	.	164,3
2022	celkem	26 479,6	3 919,8	132,5	6 874,8	1 538,6	231,16
	– z toho EU	7 242,6	1 145,7	.	6 566,1	1 452,8	.
	– z toho filé	5 776,8	.	179,5	5 393,5	.	240,4

		Dovoz			Vývoz		
		množství (t)	hodnota (mil. Kč)	Ø dovozní cena (Kč/kg)	množství (t)	hodnota (mil. Kč)	Ø vývozní cena (Kč/kg)
2023*	celkem	9 947,3	1 582,9	141,5	2 536,9	691,1	303,0
	– z toho EU	2 622,9	447,1	.	2 387,3	641,1	.
	– z toho filé	2 048,8	.	198,3	2 181,3	.	318,8

Pramen: Celní statistika

Poznámka: *Pro rok 2023 jsou uvedeny údaje do 31. 5. 2023. Statistické údaje za část roku 2023 jsou pouze informativní.

Dovoz a vývoz ryb sušených, solených, uzených a rybí moučky v letech 2018–2023 – dle celní položky 0305 – Ryby sušené, solené, uzené, rybí moučka

		Dovoz			Vývoz		
		množství (t)	hodnota (mil. Kč)	Ø dovozní cena (Kč/kg)	množství (t)	hodnota (mil. Kč)	Ø vývozní cena (Kč/kg)
2018	celkem	1 735,8	263,3	151,7	563,7	94,8	168,1
	– z toho EU	1 728,7	261,8	.	562,8	93,9	.
	– z toho uzená makrela	603,7	.	71,2	392,4	.	85,3
2019	celkem	2 208,2	385,9	174,8	563,9	99,2	175,9
	– z toho EU	2 203,9	384,9	.	563,6	99,0	.
	– z toho uzená makrela	523,5	.	80,5	277,8	.	94,8
2020	celkem	2 518,6	445,1	176,7	1 121,7	225,9	201,4
	– z toho EU	2 512,0	443,7	.	1 121,7	225,9	.
	– z toho uzená makrela	533,4	.	83,0	303,1	.	102,8
2021	celkem	2 258,6	453,7	200,9	802,8	160,8	200,3
	– z toho EU	2 241,5	451,5	.	801,8	160,4	.
	– z toho uzená makrela	630,2	.	81,8	345,7	.	99,2
2022	celkem	1 714,7	422,7	208,0	651,1	148,6	332,7
	– z toho EU	1 519,3	354,4	.	641,7	144,7	.
	– z toho uzená makrela	462,9	.	105,9	325,3	.	103,4
2023*	celkem	674,5	168,2	209,4	286,3	78,9	260,9
	– z toho EU	507,5	99,2	.	283,5	77,5	.
	– z toho uzená makrela	196,8	.	110,0	85,9	.	116,8

Pramen: Celní statistika

Poznámka: *Pro rok 2023 jsou uvedeny údaje do 31. 5. 2023. Statistické údaje za část roku 2023 jsou pouze informativní.

Dovoz a vývoz langust, humrů, krevet, krabů a raků v letech 2018–2023 – dle celní položky 0306 – Langusty, humři, krevety, krabi a raci

		Dovoz			Vývoz		
		množství (t)	hodnota (mil. Kč)	Ø dovozní cena (Kč/kg)	množství (t)	hodnota (mil. Kč)	Ø vývozní cena (Kč/kg)
2018	celkem	1 698,6	304,1	179,0	214,4	60,6	282,6
	– z toho EU	891,1	194,3	.	214,3	60,2	.
	– z toho krevety	1 518,4	.	193,1	196,9	.	506,9
2019	celkem	2 130,5	393,3	184,6	1 053,2	193,3	183,6
	– z toho EU	948,5	213,6	.	1 053,1	193,0	.
	– z toho krevety	2 013,2	.	237,4	1 016,5	.	209,1
2020	celkem	1 667,7	323,4	193,6	632,2	136,2	215,4
	– z toho EU	982,2	208,6	.	632,1	136,1	.
	– z toho krevety	1 531,5	.	133,5	591,1	.	245,4
2021	celkem	2 199,8	446,3	202,9	640,6	142,9	223,1
	– z toho EU	1 194,1	261,4	.	640,4	141,8	.
	– z toho krevety	1 987,7	.	157,4	567,9	.	295,1
2022	celkem	2 439,9	544,7	222,3	461,7	135,4	288,1
	– z toho EU	485,4	126,9	.	458,0	131,7	.
	– z toho krevety	2 180,6	.	215,7	396,4	.	276,5
2023	celkem	1 098,7	225,7	205,5	255,7	63,4	244,2
	– z toho EU	226,3	58,4	.	254,7	62,1	.
	– z toho krevety	980,1	.	192,8	233,4	.	236,7

Pramen: Celní statistika

Poznámka: * Pro rok 2023 jsou uvedeny údaje do 31. 5. 2023. Statistické údaje za část roku 2023 jsou pouze informativní.

Dovoz a vývoz měkkýšů a jiných vodních bezobratlých v letech 2018–2023 – dle celní položky 0307 – Měkkýši a jiní vodní bezobratlí

		Dovoz			Vývoz		
		množství (t)	hodnota (mil. Kč)	Ø dovozní cena (Kč/kg)	množství (t)	hodnota (mil. Kč)	Ø vývozní cena (Kč/kg)
2018	celkem	1 218,0	165,7	136,1	357,9	80,4	224,6
	– z toho EU	1 072,5	147,5	.	343,9	78,6	.
	– z toho sépie	275,1	.	166,5	47,2	.	154,5
2019	celkem	1 584,3	190,7	120,4	338,1	64,1	189,5
	– z toho EU	1 278,3	154,6	.	337,9	63,7	.
	– z toho sépie	369,3	.	129,5	63,9	.	147,8
2020	celkem	908,4	120,8	133,0	324,5	73,1	225,3
	– z toho EU	723,9	94,9	.	324,4	72,9	.
	– z toho sépie	318,7	.	142,2	103,9	.	129,1
2021	celkem	1 669,5	183,3	109,8	446,9	94,1	201,5
	– z toho EU	1 441,0	147,9	.	463,6	93,2	.
	– z toho sépie	501,1	.	134,4	79,1	.	148,9
2022	celkem	1 454,6	204,9	145,9	454,3	119,4	261,9
	– z toho EU	888,4	119,8	.	453,5	118,6	261,6
	– z toho sépie	461,4	.	116,3	72,2	14,2	196,6

		Dovoz			Vývoz		
		množství (t)	hodnota (mil. Kč)	Ø dovozní cena (Kč/kg)	množství (t)	hodnota (mil. Kč)	Ø vývozní cena (Kč/kg)
2023*	celkem	655,5	70,3	111,1	159,6	52,6	328,5
	– z toho EU	450,3	40,6	90,2	159,6	52,4	.
	– z toho sépie	184,2	.	109,1	31,9	.	155,5

Pramen: Celní statistika

Poznámka: * Pro rok 2023 jsou uvedeny údaje do 31. 5. 2023. Statistické údaje za část roku 2023 jsou pouze informativní.

Zahraniční obchod s rybami, korýši, měkkýši a ostatními bezobratlovci celkem – celní položky: 0301 – 0307 (údaje v tunách)**

Rok	Dovoz	Vývoz	Saldo
2018	45 672	25 186	-20 486
2019	47 292	24 715	-22 577
2020	44 677	25 016	-19 661
2021	49 886	26 933	-22 953
2022	50 747	24 995	-25 752
2023*	19 012	7 511	-11 501

Pramen: Celní statistika

Poznámka: * Pro rok 2023 jsou uvedeny údaje do 31. 5. 2023. Statistické údaje za část roku 2023 jsou pouze informativní.

** Jedná se o celní položku 0301, ze které jsou vyjmuty údaje týkající se akvarijních ryb a okrasných ryb (sladkovodních i nesladkovodních).

Dovoz ryb do České republiky převyšuje vývoz a to více než dvojnásobně. Vysoká hodnota importu je způsobena především značným množstvím dovezených mořských ryb a produktů z nich vyrobených. Na druhé straně import ryb živých je mnohem nižší než vývoz této celní položky. Nejvíce zastoupený ve vývozu živých ryb je setrvalý kapr obecný.

ZPRACOVNY RYB

Spotřebu masa sladkovodních ryb je nutno pozitivně ovlivňovat tím, že:

- ryby či výrobky z ryb budou zákazníkům dostupné v době, kdy o ně projeví zájem (po celý rok na více místech);
- výrobky z ryb budou nabízeny v řetězcích současně s dalšími potravinami (konkurenceschopné, různě upravené, s delší dobou trvanlivosti);
- bude na trhu balení o velikosti, které splní požadavky zákazníků;
- opracováním ryb bude dosaženo snížení počtu kostí, popřípadě bude jejich výskyt zcela eliminován;
- dojde ke zhodnocení částí ryb, které někteří zákazníci kulinářsky nevyužívají (při nákupu živých ryb);
- výrobky z ryb budou vysoce kvalitní se zaručenou hygienickou úrovní (efektivní metody zpracování suroviny);
- rozšířením pestrosti výrobků dojde k inspiraci zákazníků k netradičním úpravám rybích pokrmů.

Přehled o úrovni a užití zpracovaných sladkovodních ryb v České republice v letech 2012–2022 (údaje v tunách)

Rok	Množství ryb určených ke zpracování v živém stavu v tunách	Z toho užití (půlky, filety, steaky aj.)	
		ve vnitřním trhu	na vývoz
2012	2 317	1 830	487
2013	2 398	1 936	462
2014	2 138	1 801	337
2015	1 949	1 704	245
2016	2 474	1 978	496
2017	2 394	1 930	464
2018	2 171	1 681	490
2019	2 428	1 931	497
2020	2 416	1 997	419
2021	2 385	2 008	377
2022	2 414	1 998	416

Pramen: Rybářské sdružení České republiky

SITUACE V EVROPSKÉM CHOVU RYB

Celková světová produkce rybolovu a akvakultury dosáhla v roce 2020 rekordní produkce 214 milionů tun, z čehož byla produkce 178 mil. tun vodních organismů a 36 milionů tun řas. Světová roční spotřeba byla v roce 2020 na úrovni 20,2 kg/osobu, což je dvojnásobně více než v roce 1960, kdy činila spotřeba ryb 9,9 kg na osobu. Odhaduje se, že jen v prvovýrobě bylo v tomto odvětví zaměstnáno 58,5 milionu lidí, z toho přibližně 21 % žen. Mezinárodní obchod s produkty rybolovu a akvakultury dosáhl v roce 2020 hodnoty přibližně 151 miliard USD, což je pokles oproti rekordní hodnotě 165 miliard USD v roce 2018, zejména v důsledku vypuknutí epidemie COVID-19 (The State of World Fisheries and Aquaculture 2022 – FAO).

V Evropě bylo v akvakulturních systémech vyprodukováno v roce 2021 zhruba 2,9 mil. tun ryb, přičemž zhruba 537 000 tun ryb pochází ze zemí Evropské unie. Mořské chladnomilné druhy ryb (losos, pstruh) představují přibližně 72 % celkové evropské produkce akvakultury. Sladkovodní druhy ryb (pstruh, kapr) představují 11 % celkové evropské produkce akvakultury. Mořské druhy ryb (mořan, mořčák) Středomořího moře představují 17 % celkové evropské produkce akvakultury. Produkce nečlenských států Evropské unie v roce 2021 zaznamenala mírný nárůst a přesahovala hodnotu 2,3 mil. tun ryb.

Predikce vzhledem k růstu populace obyvatel hovoří, že v roce 2025 bude celosvětová poptávka po produktech akvakultury a rybolovu dosahovat úrovně přibližně 196 mil. tun ryb. V roce 2025 má již světová produkce z akvakultury pokrýt 52 % celkové světové produkce ryb. Evropská akvakultura má výrobní kapacitu do budoucna zajistit významný příspěvek k dosažení tohoto cíle. Evropská sladkovodní i mořská akvakultura tak může do budoucna znamenat alespoň částečné řešení požadavků na ryby jako potraviny při současném snižování lovu mořských ryb a nepřiměřené těžbě, která se odráží na snižování jejich populací i na poškozování mořských ekosystémů. Produkční objem evropské sladkovodní i mořské akvakultury v současné době má však jen omezené možnosti výrazného zvyšování produkce, neboť existuje několik zásadních příčin, které zvýšenému nárůstu produkce zabraňují. Jedná se především o zvyšující se výrobní náklady, omezující environmentální požadavky (např. Rámcová směrnice o vodách, NATURA 2000) extrémní škody každoročně způsobované rybožravými predátory, nerovné podmínky při dovozu ryb ze zemí třetího světa a tím i omezení či dokonce ztráta konkurenceschopnosti evropských produkčních subjektů.

Lze konstatovat, že produkční objem evropské akvakultury v globálním měřítku roste. Největším evropským producentem v akvakultuře je již dlouhodobě Norsko s hlavní chovanou rybou lososem obecným, jehož produkce oproti předchozímu roku opět vzrostla a dosahovala v roce 2021 hodnoty téměř 1,6 mil. tun.

Produkce chovaných významných druhů ryb v Evropě (v tis. tunách)

	2015	2016	2017	2018	2019	2020	2021
Celkem	2 292,4	2 248,5	2 323,3	2 372,6	2 556,1	2 712,9	2 951,1
Pstruh	383,2	385,7	364,7	390,3	385,4	405,0	430,0
Kaprovité ryby	64,0	59,1	60,2	62,3	60,1	61,8	55,2
Úhoř	6,3	5,8	5,1	5,7	4,5	4,5	4,4
Jeseteři	2,9	2,6	2,4	2,7	2,7	2,4	2,4
Losos	1 505,3	1 450,8	1 543,7	1 544,4	1 664,5	1 801,4	1 894,8
Mořčák evropský (Seabass)	157,9	157,7	164,6	159,9	208,2	189,0	255,0
Pražma (Mořan)	147,3	160,0	158,4	182,2	199,5	208,0	236,6
Ostatní	25,5	26,8	24,2	25,1	31,2	40,8	72,7

Pramen: FEAP, European Aquaculture production report 2015–2021

V některých zemích s tradičně vyspělým chovem pstruha došlo v poslední dekádě k poklesu či stagnaci produkce. Výjimkou je Turecko, kde došlo ke skokovému navýšení produkce v roce 2021 oproti předchozím letům. Dokumentuje to tabulka *Produkce chovaných ryb s dominancí pstruha ve vybraných evropských zemích*, uvádějící sice u vybraných zemí produkční údaje za celý sektor akvakultury, v něm však dominuje právě chov pstruha (vyjma Polska, kde je vyrovnaná produkce pstruha a kapra, a Španělska, kde dominují mořské druhy).

Produkce chovaných ryb s dominancí pstruha ve vybraných evropských zemích (v tis. tunách)

	2014	2015	2016	2017	2018	2019	2020	2021
Dánsko	39,3	38,8	35,3	33,7	36,7	36,7	44,9	43,9
Finsko	12,4	12,6	13,2	12,3	12,8	13,1	12,4	14,2
Francie	42,1	45,0	43,0	43,0	45,8	46,3	44,9	45,2
Německo	16,4	15,2	14,9	14,9	13,8	13,8	13,8	13,8
Itálie	58,0	55,5	53,8	53,6	58,6	56,8	55,5	57,3
Polsko	37,3	38,6	37,8	39,0	43,0	44,9	49,2	44,2
Španělsko	59,4	64,2	64,7	64,6	67,4	73,1	63,2	75,3
Turecko	232,2	234,0	247,8	263,5	279,0	310,3	310,8	427,8

Pramen: FEAP, *European Aquaculture production report 2015–2021*

Bližší pohled na evropskou produkci pstruha nabízí tabulky *Produkce pstruha (pstruh porcový < 400 g) a Produkce pstruha určeného k dalšímu zpracování (> 1 200 g) ve vybraných evropských zemích*. Pstruh je zde členěn na dvě své základní kategorie – na tzv. pstruha porcového (také tabulového, s hmotností < 400 g) a pstruha určeného k dalšímu zpracování (na filety s hmotností > 1 200 g). Tabulka prezentuje výběr evropských zemí rozhodujících z pohledu chovu pstruha v obou hmotnostních kategoriích.

Produkce pstruha (pstruh porcový < 400 g) ve vybraných evropských zemích (v tis. tunách)

	2014	2015	2016	2017	2018	2019	2020	2021
Dánsko	26,9	26,9	21,0	19,4	25,1	25,1	25,1	31,8
Francie	22,0	23,9	24,2	24,5	26,8	26,0	21,9	21,9
Itálie	36,8	37,0	33,8	33,3	35,0	32,8	32,7	34
Německo	8,5	7,6	7,6	7,6	6,3	6,3	6,3	6,2
Polsko	17,5	19,0	18,0	19,0	20,5	15,6	14,7	16,0
Španělsko	13,0	13,3	13,3	12,9	13,7	13,7	11,9	15,4
Turecko	107,5	101,6	100,3	100,5	110,0	95,0	95,0	127
Velká Británie	11,0	10,5	11,5	11,0	11,0	7,8	7,8	7,8

Pramen: FEAP, *European Aquaculture production report 2015–2021*

Produkce pstruha určeného k dalšímu zpracování (> 1 200 g) ve vybraných evropských zemích (v tis. tunách)

	2014	2015	2016	2017	2018	2019	2020	2021
Dánsko	11,1	11,1	13,5	13,5	11,6	11,6	9,2	10,2
Finsko	12,4	12,5	13,1	12,3	12,8	13,1	12,4	12,8
Francie	12,0	12,8	13,0	13,1	14,3	14,5	17,7	17,7
Norsko	74,8	79,6	80,7	61,4	66,3	78,3	90,0	83,6
Švédsko	7,0	7,0	9,1	8,5	8,5	8,5	9,0	9,0
Turecko	4,8	5,5	5,0	7,0	11,0	8,0	7,5	7,5

Pramen: FEAP, European Aquaculture production report 2015–2021

Produkce kaprovitých ryb je ve statistice FEAP registrována jen u zemí s významnějším podílem těchto druhů (> 100 tun roční produkce). Vedle kapra obecného jsou pro úplnost uvedeny i býložravé ryby – amur a tolstolobik – viz tabulka *Produkce chovaných kaprovitých ryb v Evropě*. Některé údaje je ovšem nutno brát jen jako kvalifikované odhady, nikoliv jako oficiální statistický národní výkaz (například kapr v Německu či v Polsku), jiné (Francie) vykazují produkci kapra nikoliv k účelům konzumu, ale většinou jako ryby pro vysazení do volných vod.

Produkce chovaných kaprovitých ryb v Evropě (v tis. tunách)

	2014	2015	2016	2017	2018	2019	2020	2021
Kapr								
Chorvatsko	2,3	3,4	2,7	2,0	2,0	2,5	1,7	1,6
Rakousko	0,6	0,6	0,6	0,6	0,6	0,6	0,6	0,6
Česká republika	17,8	17,9	18,4	18,5	18,4	17,9	17,4	17,6
Francie	3,0	3,0	0	0	0	0	0	0
Německo	5,3	4,9	4,8	4,8	4,7	4,7	4,6	4,6
Maďarsko	10,3	10,7	10,3	12,2	11,5	11,4	12,3	11,3
Itálie	0,7	0,7	0,7	0,6	0,6	0,5	0,6	0,6
Polsko	18,0	18,0	18,0	18,0	20,0	18,3	21,6	15,9
Amur								
Česká republika	0,3	0,4	0,5	0,6	0,5	0,5	0,6	0,7
Maďarsko	0,5	0,5	0,6	0,6	0,5	0,4	0,5	0,5
Polsko	0,3	0,3	0	0	0,5	0,6	0	0
Tolstolobik								
Chorvatsko	0,7	0,5	0,6	0,6	0,3	0,4	0,4	0,3
Česká republika	0,4	0,4	0,6	0,7	0,6	0,6	0,4	0,4
Maďarsko	1,5	2,3	1,3	1,0	1,4	0,9	1,0	0,9
Polsko	0,4	0,4	0	0	0,7	0,8	0	0

Pramen: FEAP, European Aquaculture production report 2015–2021

SEZNAM ELEKTRONICKÝCH ADRES

Evropská komise	https://ec.europa.eu/info/index_cs
Evropský parlament	https://www.europarl.europa.eu/portal/cs
Rada EU	https://www.consilium.europa.eu/cs/
Ministerstvo zemědělství	http://eagri.cz/public/web/mze/
Ministerstvo financí	https://www.mfcr.cz/
Ministerstvo životního prostředí	https://www.mzp.cz/
Český statistický úřad	https://www.czso.cz/
Rybářské sdružení České republiky	http://www.cz-ryby.cz
Český rybářský svaz, z. s.	https://www.rybsvaz.cz/beta/index.php
Moravský rybářský svaz, z. s.	http://www.mrsbrno.cz/
FEAP	http://www.feap.info
FAO	https://www.fao.org/documents/card/en/c/cc0461en

