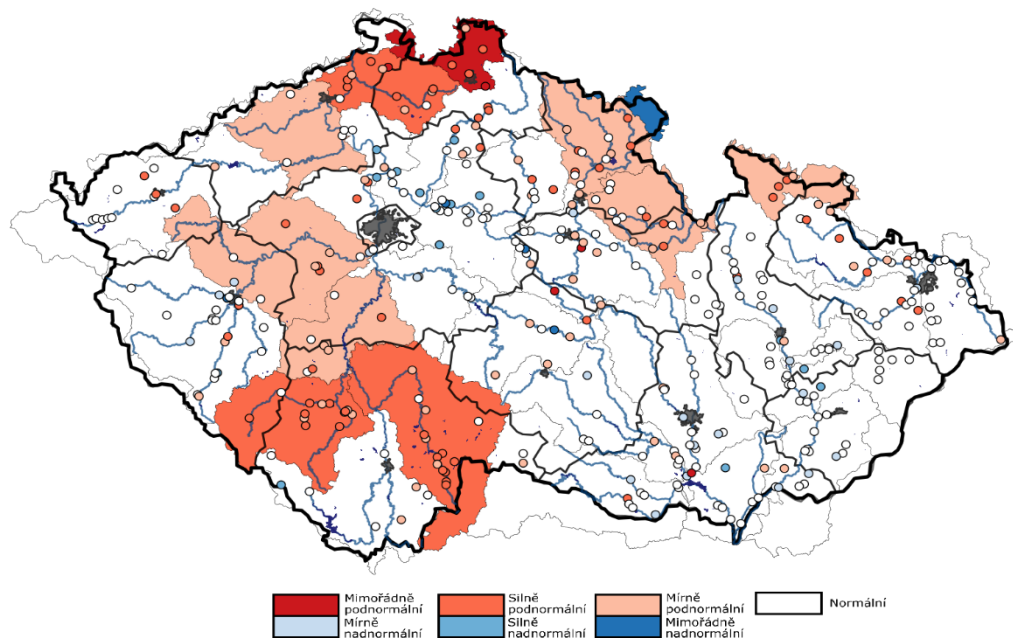


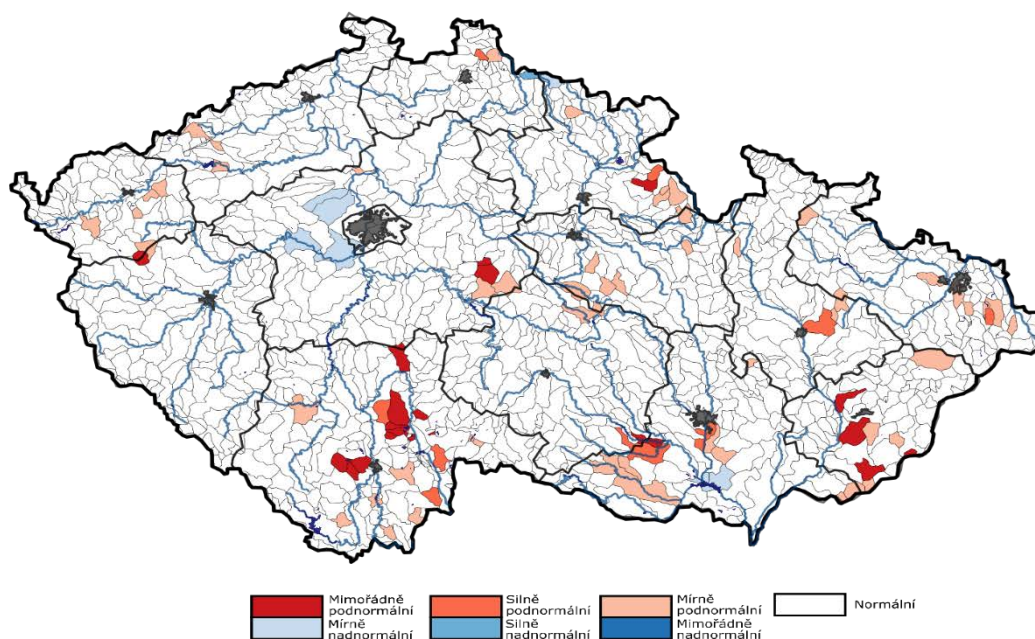
AKTUÁLNÍ INFORMACE O STAVU VODNÍCH ZDROJŮ K 9. 5. 2024

Ministerstvo zemědělství předkládá stručnou zprávu se shrnutím nejdůležitějších skutečností o aktuálním stavu vodních zdrojů. Správci povodí situaci monitorují a vyhodnocují na základě aktuálních potřeb.

Obrázek č. 1 Mapa hydrologického podzemního sucha, 29. 4. – 5. 5. 2024 (zdroj: <http://hamr.chmi.cz>):



Obrázek č. 2 Mapa hydrologického povrchového sucha, 29. 4. – 5. 5. 2024 (zdroj: <http://hamr.chmi.cz>):

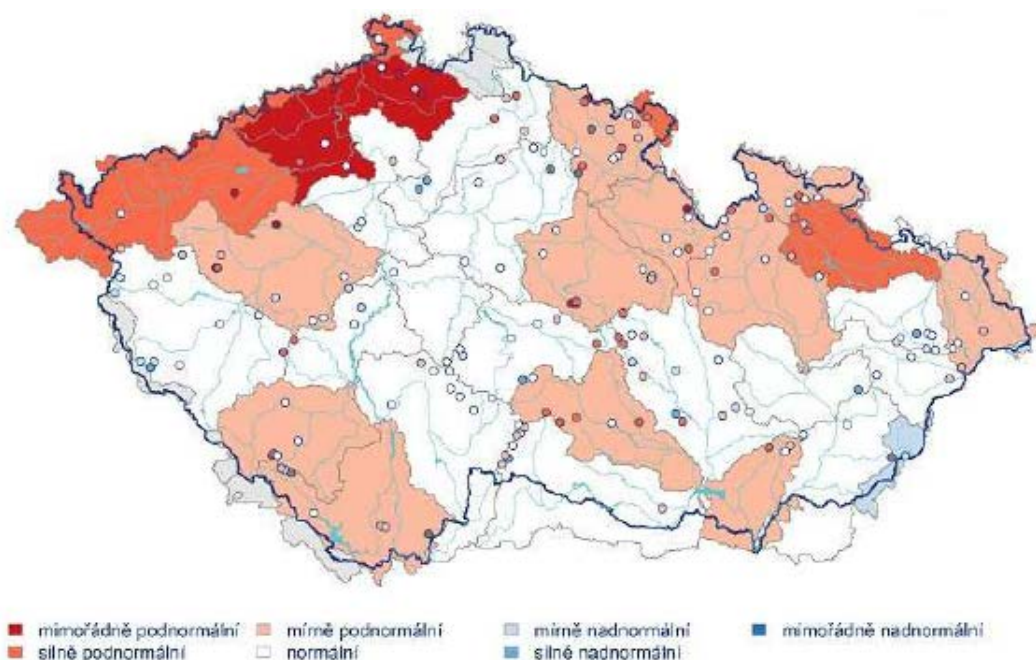


1. STAV PODZEMNÍCH VOD (týdenní zpráva ČHMÚ 29. 4. – 5. 5. 2024)

Hladina podzemní vody v mělkých vrtech byla v 18. týdnu na území ČR celkově normální. V povodí Stěnavy byla dosažena mimořádně nadnormální hladina. V povodí horního Labe, Orlice, střední Vltavy, dolní Berounky, dolní Ohře a Osoblahy byla zaznamenána hladina mírně podnormální. V povodí Lužnice, Otavy a Ploučnice byla hladina silně podnormální a v povodí Lužické Nisy a Smědé dokonce mimořádně podnormální. Na ostatním území ČR byla hladina normální. Oproti předcházejícímu týdnu se stav podzemní vody celkově mírně zhoršil. Podíl vrtů se silně nebo mimořádně nadnormální hladinou (5 %) se příliš nezměnil, podíl mělkých vrtů s normální hladinou (53 %) se snížil a podíl mělkých vrtů se silně nebo mimořádně podnormální hladinou (19 %) se zvýšil. Hladina ve srovnání s předchozím týdnem převážně stagnovala, až mírně klesala (86 % mělkých vrtů). U 11 % mělkých vrtů byl zaznamenán pokles nebo velký pokles hladiny. Naopak k vzestupu nebo velkému vzestupu nedošlo u žádného ze sledovaných vrtů. K mírnému zhoršení došlo v povodí Labe od Doubravy po Jizeru z mírně nadnormálního na normální, dále v povodí horního Labe, Orlice, střední Vltavy, dolní Berounky a dolní Ohře z normálního na mírně podnormální, v povodí Otavy z mírně na silně podnormální a v povodí Lužické Nisy a Smědé ze silně na mimořádně podnormální. Ke zlepšení stavu nedošlo v žádném ze sledovaných povodí.

Vydatnost pramenů byla v tomto týdnu celkově mírně podnormální. V povodí horního Labe, Orlice, Labe od Orlice po Doubravu, horní Vltavy, Otavy, dolní Berounky, Osoblahy, Olše a Ostravice, horní Moravy, Jihlavy a oblasti soutoku Moravy a Dyje byla zaznamenána mírně podnormální vydatnost. V povodí horní Ohře, Stěnavy a Opavy byla dosažena silně podnormální vydatnost a v povodí dolní Ohře a Ploučnice setrvává mimořádně podnormální vydatnost. Na ostatním území ČR byla dosažena normální vydatnost. Oproti předcházejícímu týdnu celkově nedošlo k výraznější změně stavu vydatnosti. Podíl pramenů se silně nebo mimořádně nadnormální vydatností (4 %), podíl pramenů s normální vydatností (45 %) a podíl pramenů se silně nebo mimořádně podnormální vydatností (25 %) se příliš nezměnil. Vydatnost pramenů ve srovnání s předchozím týdnem převážně stagnovala, až se mírně zmenšovala (72 % pramenů). U 3 % pramenů došlo ke zmenšení nebo velkému zmenšení vydatnosti. Naopak ke zvětšení nebo velkému zvětšení vydatnosti došlo pouze u 1 % pramenů. K mírnému zhoršení stavu došlo v povodí horní Vltavy a oblasti soutoku Moravy a Dyje z normálního na mírně podnormální. Naopak v povodí Labe od Orlice po Doubravu došlo ke zlepšení stavu ze silně na mírně podnormální.

Obrázek č. 3 Mapa stavu vydatnosti pramenů, 29. 4. – 5. 5. 2024 (zdroj: <http://hamr.chmi.cz>):



2. STAV HLADINY VODNÍCH TOKŮ

Povodí Vltavy, státní podnik –hydrologická situace je příznivá. Vlivem vydatnějších srážek z posledních dní se na většině území zlepšila vodnost, průtoky se pohybují poměrně v širokém rozmezí hodnot v porovnání s dlouhodobými květnovými průměry. Z pohledu stavu a množství povrchových vod nelze aktuální hydrologickou situaci hodnotit jako stav hydrologického sucha. Hladiny vodních toků v povodí horní Vltavy po VD Orlík kolísají nebo jsou setrvalé. Vodnosti jsou Q_{240d} – Q_{60d} což odpovídá 38–146 % dlouhodobého průměru za měsíc květen. Aktuálně se průtoky na tocích v povodí Berounky pohybují nejčastěji v širokém rozmezí hodnot Q_{180d} až Q_{30d} . Hladiny toků byly rozkolísané po srážkách ze začátku tohoto týdne, aktuálně jsou již na pozvolných poklesech. Průměrné denní průtoky na tocích v povodí Berounky se aktuálně pohybují v rozmezí cca 65–190 % měsíčního normálu. Průtoky v povodí dolní Vltavy se u sledovaných profilů pohybují v rozmezí Q_{240d} až Q_{30d} . Ve vztahu k dlouhodobému měsíčnímu průměru jsou průtoky na povodí dolní Vltavy v rozsahu 58–264 %. Závěrovým profilem Sázavy (profil Nespeky) aktuálně protéká $27 \text{ m}^3 \cdot \text{s}^{-1}$, což odpovídá 190 % dlouhodobého průměrného průtoku za měsíc květen. Profilem Praha – Chuchle protéká aktuálně $87 \text{ m}^3 \cdot \text{s}^{-1}$, což odpovídá 77 % dlouhodobého průměrného průtoku za měsíc květen.

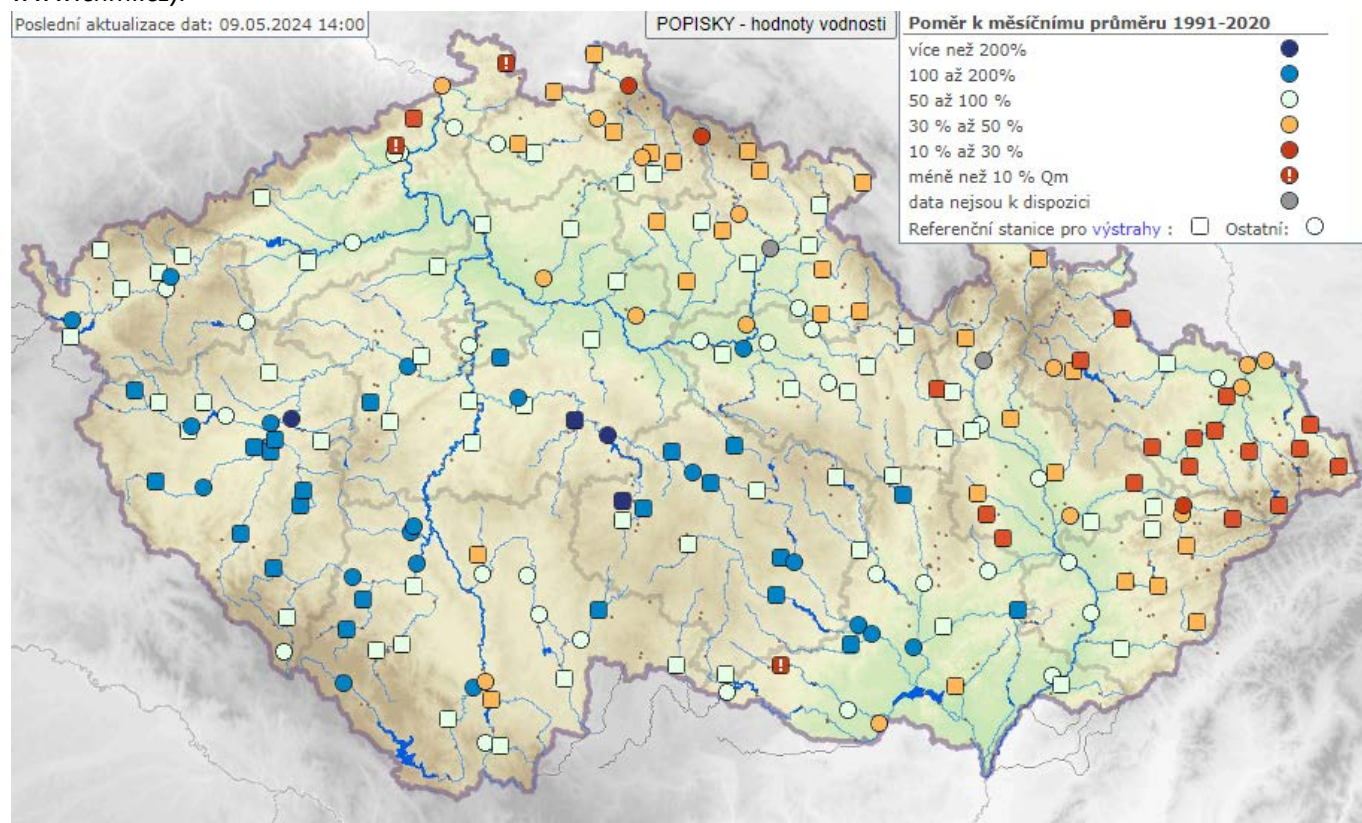
Povodí Ohře, státní podnik – hydrologická vodnost ke dni 9. 5. 2024 k 07:00 hod. se na horním úseku Ohře pohybuje okolo 180 % Q_v (průměrného měsíčního průtoku pro měsíc květen za referenční období 2005–2021). Dolní tok Ohře dosahuje vodnosti 80 % Q_v . Vodnost Bíliny se aktuálně pohybuje kolem 65 % Q_v . Vodnost Ploučnice je nyní také na úrovni 65 % Q_v . K dnešnímu dni registrujeme u průtoků podkročení kvantilu Q_{355d} na 7 % sledovaných profilů. Počasí za posledních 7 dní ovlivňoval přechod studené fronty od západu a následně zvlněná studená fronta, která se držela několik dní nad střední Evropou a přinesla s sebou zataženou oblohu a poměrně vydatné regionální srážky. Srážkové úhrny v první polovině tohoto týdne byly nejčastěji mezi 20–30 mm. Obloha byla oblačná až zatažená a teploty se pohybovaly do 20 °C; na horách jen kolem 15 °C. Průtoky na téměř všech vodních tocích se vlivem plošných srážek přechodně zvýšily. Nyní se však rychle dostávají zpět na výchozí úroveň.

Povodí Labe, státní podnik – Průtoky na většině vodních toků jsou setrvalé nebo zvolna klesající. Vodnosti na tocích se většinou pohybují v rozmezí Q_{270} až Q_{210} . Vodnost Q_{355} a nižší se k dnešnímu dni vyskytuje v 7 ze 120 pozorovaných profilů (minulý týden to bylo ve 4 profilech). Ve srovnání s dlouhodobými průměrnými průtoky pro měsíc květen (Q_v , vyhodnocováno za hydrologické období 1981–2010) jsou průtoky na většině vodních toků na úrovni 30 až 60 % Q_v .

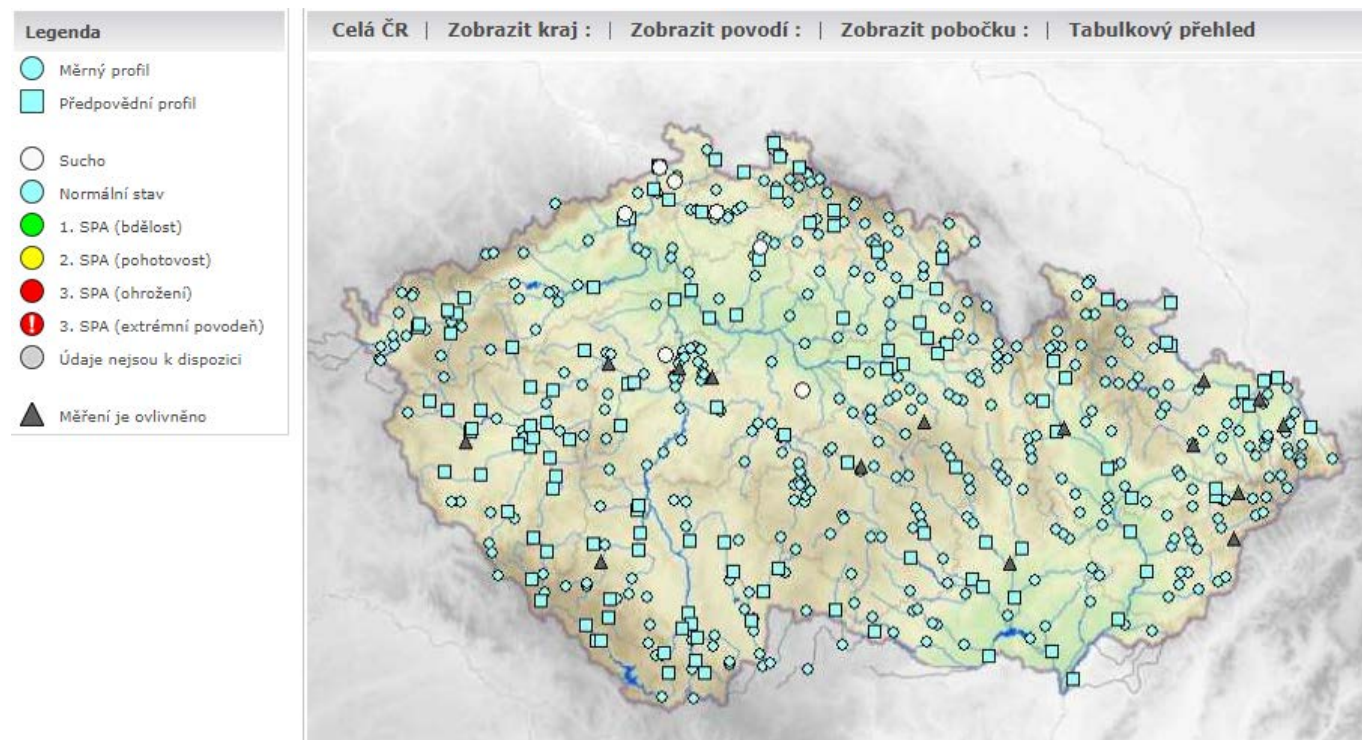
Povodí Moravy, s. p. – v uplynulém týdnu se vyskytovaly na území povodí Moravy a Dyje srážky s týdenním úhrnem do 60 mm, s výjimkou stanice Bystřice nad Pernštejnem, kde bylo dosaženo maximum 63,1 mm. Hladiny neovlivněných toků mají většinou klesající tendenci. Vodnosti neovlivněných toků se pohybují v povodí Moravy převážně v rozmezí 20–70 % a v povodí Dyje 30–150 % dlouhodobého měsíčního průměru pro měsíc květen. Limity sucha (Q_{355}) se v současné době na neovlivněných tocích nevyskytují.

Povodí Odry, státní podnik – srážkové úhrny se za poslední týden od 2. 5. 2024 do 9. 5. 2024 pohybovaly cca od 5 do 25 mm, výjimečně vyšší (Sowiniec 29,5 mm) a měly spíše bouřkový charakter. Aktuální průtoky na vodních tocích v povodí Odry se většinou pohybují na úrovni 180 až 355denních vod, nižší průtoky se vyskytují hlavně na tocích s menším povodím. Závěrovým profilem řeky Odry v Bohumíně nyní protéká $16,3 \text{ m}^3 \cdot \text{s}^{-1}$ vody, což odpovídá 330denní vodě. Průtoky vody ve vyhodnocovaných profilech se pohybují v rozmezí od 13 do 70 % dlouhodobého měsíčního průměru.

Obrázek č. 4 Mapa vodnosti toků v ČR, poměr k dlouhodobému měsíčnímu průměru, 9. 5. 2024 (zdroj: www.chmi.cz):



Obrázek č. 5 Mapa aktuálního stavu povrchových vod, 9. 5. 2024 (zdroj: www.chmi.cz):



3. NAPLNĚNOST VODNÍCH NÁDRŽÍ

Povodí Vltavy, státní podnik – na většině vodních nádrží jsou hladiny na úrovních obvyklých pro současné období. Odtok z VD Švihov je aktuálně na hodnotě $5,89 \text{ m}^3 \cdot \text{s}^{-1}$. Odtok z VD Lipno II je aktuálně $6 \text{ m}^3 \cdot \text{s}^{-1}$. Z Vltavské kaskády (profil VD Vrané) aktuálně odtéká $40 \text{ m}^3 \cdot \text{s}^{-1}$. Hladina vody ve vodárenské nádrži Římov je na úrovni obvyklé pro toto období. Odtok z nádrže je vyrovnán s přítokem. Naplněnost zásobních prostorů většiny významných vodních nádrží v povodí Berounky se pohybuje v rozmezí 88–97 %. Zásoba povrchové vody ve vodárenských nádržích je v současné době dostatečná a je možné ji odebírat v požadovaném rozsahu. Na vodárenských nádržích nezaznamenáváme žádné problémy s jakostí vody ve vazbě na její udržitelnost v úpravách vody na vodu pitnou, resp. nám nejsou tyto skutečnosti od provozovatelů úpraven vod známy.

VYBRANÉ VODÁRENSKÉ NÁDRŽE				
NÁZEV VODNÍHO DÍLA	CELKOVÝ OBJEM ZÁSOBNÍHO PROSTORU [mil. m ³]	NAPLNĚNÍ ZÁSOBNÍHO PROSTORU [%]		
		9. 5. 2023	2. 5. 2024	9. 5. 2024
Švihov	246,068	98	98	99
Římov	30,016	94	87	88
Klíčava	7,860	97	96	97
Nýrsko	15,966	99	94	95

VYBRANÉ NÁDRŽE – OSTATNÍ ÚČELY				
NÁZEV VODNÍHO DÍLA	CELKOVÝ OBJEM ZÁSOBNÍHO PROSTORU [mil. m ³]	NAPLNĚNÍ ZÁSOBNÍHO PROSTORU [%]		
		9. 5. 2023	2. 5. 2024	9. 5. 2024
Lipno I.	252,991	88	84	82
Orlík	374,428	81	60	62
Slapy	200,500	95	96	99
Hracholusky	32,021	88	92	94

Povodí Ohře, státní podnik – u vodárenských nádrží a u nádrží zajišťující vodu pro průmysl nepředpokládáme problémy v zajištění odběrů. Naplněnost zásobního prostoru (Vz) pod 80 % nevykazuje aktuálně žádná vodárenská nádrž. Ve správě POH se nachází v současnosti pouze jedna nádrž, jejíž zásobní prostor (Vz) je naplněn z méně než 80 % a které plní jiné účely než vodárenské. Jedná se o nádrž Vidhostice na Mlýnském potoce (Vz = 55 %). Nádrž Vidhostice se aktuálně pozvolně plní po skončení mimořádné manipulace a dokončených opravách (sanace betonových konstrukcí věžového objektu a repase technologie SV).

VYBRANÉ VODÁRENSKÉ NÁDRŽE				
NÁZEV VODNÍHO DÍLA	CELKOVÝ OBJEM ZÁSOBNÍHO PROSTORU [mil. m ³]	NAPLNĚNÍ ZÁSOBNÍHO PROSTORU [%]		
		9. 5. 2023	2. 5. 2024	9. 5. 2024
Stanovice ^{*)}	20,0	99	91	91
Horka	16,5	95	92	92
Přísečnice	46,7	96	96	96
Křímov	1,26	100	92	93
Fláje ^{**)}	17,5	99	95	95

Pozn.: ^{*)} Mimořádná manipulace do konce roku 2024. Došlo k přerozdělení zásobního a retenčního ovladatelného prostoru, tj. ve snížení kóty hladiny zásobního prostoru nádrže.

^{**)} Mimořádná manipulace od 1. 11. 2021 do 31. 10. 2026. Zásobní prostor nádrže je snížen ve prospěch retenčního prostoru z 19,5 mil. m³ na 17,5 mil. m³.

VYBRANÉ NÁDRŽE – OSTATNÍ ÚČELY				
NÁZEV VODNÍHO DÍLA	CELKOVÝ OBJEM ZÁSOBNÍHO PROSTORU [mil. m ³]	NAPLNĚNÍ ZÁSOBNÍHO PROSTORU [%]		
		9. 5. 2023	2. 5. 2024	9. 5. 2024
Skalka ^{*)}	11,38	98	100	100
Jesenice ^{*)}	47,1	95	96	97
Nechranice	233	92	92	93
Újezd	4,56	93	86	88
Vidhostice	0,860	-	53	55

Pozn.: ^{*)} Nádrž přecházející na letní hladinu zásobního prostoru.

Povodí Labe, státní podnik – na vodárenských nádržích ve správě státního podniku Povodí Labe nebyly zaznamenány takové poklesy objemu vody, které by si vynutily omezení provozu vodních děl, resp. omezení povolených odběrů. Zásoba povrchové vody ve vodárenských nádržích je v současné době dostatečná a je možné ji odebírat v požadovaném rozsahu.

Naplňenost vodárenských nádrží se pohybuje v rozmezí 92 až 100 %. Výjimkou je VD Křižanovice, kde je do května 2024 udržována nižší hladina z důvodu umožnění stavebních prací na rekonstrukci silniční komunikace na koruně hráze.

Na nádržích probíhají manipulace v souladu se schválenými manipulačními řády. Nádrž VD Harcov je od 15. 10. 2022 zcela vypuštěna pro umožnění rekonstrukce VD. Zaplněnost zásobních prostorů nejvýznamnějších vodních nádrží (viz tabulka) převyšuje 92 %.

VYBRANÉ VODÁRENSKÉ NÁDRŽE				
NÁZEV VODNÍHO DÍLA	CELKOVÝ OBJEM ZÁSOBNÍHO PROSTORU [mil. m ³]	NAPLNĚNÍ ZÁSOBNÍHO PROSTORU [%]		
		9. 5. 2023	2. 5. 2024	9. 5. 2024
Hamry ^{*)}	1,481	96	100	100
Křižanovice	1,620	78	54	58
Vrchlice	7,890	98	97	97
Josefův Důl	19,133	100	97	97
Souš	4,585	93	92	92

VYBRANÉ NÁDRŽE – OSTATNÍ ÚČELY				
NÁZEV VODNÍHO DÍLA	CELKOVÝ OBJEM ZÁSOBNÍHO PROSTORU [mil. m ³]	NAPLNĚNÍ ZÁSOBNÍHO PROSTORU [%]		
		9. 5. 2023	2. 5. 2024	9. 5. 2024
Rozkoš ^{*)}	45,948	97	98	97
Seč	14,017	88	97	98
Pastviny ^{*)}	6,236	90	95	92
Mšeno	53	100	96	94
Les Království ^{*)}	1,422	99	92	100

Pozn.: ^{*)} Od dubna přechází kóta hladiny zásobního prostoru na zvýšenou letní úroveň a naplněnost zásobního prostoru je počítána k této kótě.

Povodí Moravy, s. p. – naplněnosti zásobních prostor významných vodních nádrží v povodí Moravy a Dyje se pohybují od 86 do 100 %. Většina nádrží má plné nebo téměř plné (>90 %) zásobní prostory. Hladiny v nádržích v povodí Moravy a Dyje mají převážně setrvalou tendenci. Pouze nádrž Letovice má snížený zásobní prostor (naplněnost 70 %) z důvodu probíhající rekonstrukce. V uplynulém týdnu bylo ve významných vodních nádržích v povodí Moravy a Dyje akumulováno cca 4,3 mil. m³ vody.

VYBRANÉ VODÁRENSKÉ NÁDRŽE				
NÁZEV VODNÍHO DÍLA	CELKOVÝ OBJEM ZÁSOBNÍHO PROSTORU [mil. m ³]	NAPLNĚNÍ ZÁSOBNÍHO PROSTORU [%]		
		9. 5. 2023	2. 5. 2024	9. 5. 2024
Vranov ^{*)}	79,668	97	98	98
Vír	44,060	97	93	93
Mostiště	9,339	100	99	100
Hubenov	2,394	100	100	100
Slušovice	7,245	97	100	99
Karolínka	5,813	93	89	89

Pozn.: ^{*)} Nádrž s vodárenským využitím.

VYBRANÉ NÁDRŽE – OSTATNÍ ÚČELY				
NÁZEV VODNÍHO DÍLA	CELKOVÝ OBJEM ZÁSOBNÍHO PROSTORU [mil. m ³]	NAPLNĚNÍ ZÁSOBNÍHO PROSTORU [%]		
		9. 5. 2023	2. 5. 2024	9. 5. 2024
Nové Mlýny – dolní	58,039	100	100	100
Brno	13,023	95	96	94
Letovice	9,015	60	68	70
Dalešice	62,986	99	93	93
Bystřička	0,852	90	90	90
Plumlov	2,884	99	100	100

Povodí Odry, státní podnik – všechny nádrže mají přiměřený nebo vyšší stupeň naplnění zásobního prostoru (85 až 100 %).

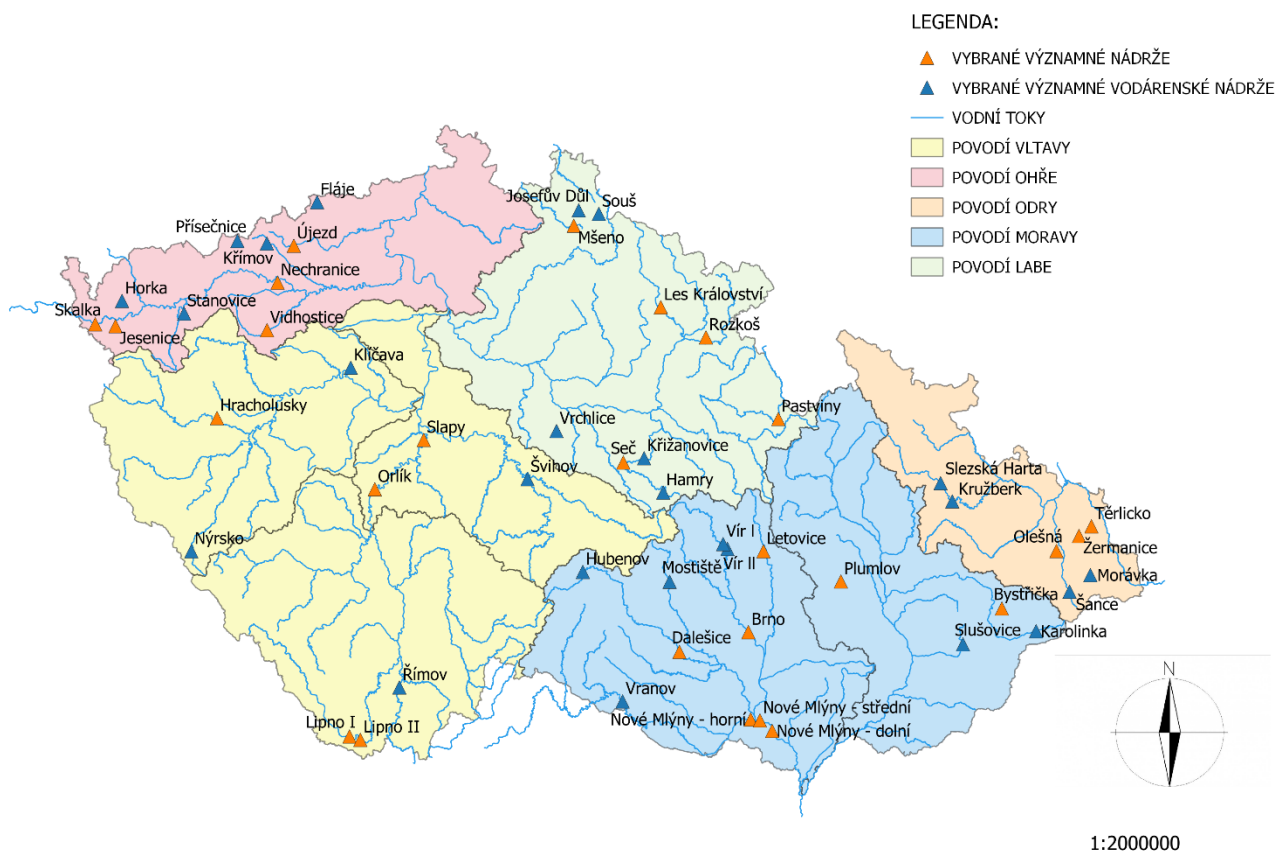
VYBRANÉ VODÁRENSKÉ NÁDRŽE				
NÁZEV VODNÍHO DÍLA	CELKOVÝ OBJEM ZÁSOBNÍHO PROSTORU [mil. m ³]	NAPLNĚNÍ ZÁSOBNÍHO PROSTORU [%]		
		9. 5. 2023	2. 5. 2024	9. 5. 2024
Slezská Harta ^{*)}	182,010	100	99	98
Kružberk	24,579	98	95	100
Šance	39,498	92	85	85
Morávka	4,957	78	100	100

Pozn.: ^{*)} Nádrž s vodárenským využitím.

VYBRANÉ NÁDRŽE – OSTATNÍ ÚČELY				
NÁZEV VODNÍHO DÍLA	CELKOVÝ OBJEM ZÁSOBNÍHO PROSTORU [mil. m ³]	NAPLNĚNÍ ZÁSOBNÍHO PROSTORU [%]		
		9. 5. 2023	2. 5. 2024	9. 5. 2024
Žermanice	18,473	98	100	99
Těrlicko	22,012	93	96	94
Olešná	2,816	100	100	100

Obrázek č. 6 Mapa vybraných vodních nádrží

VYBRANÉ VÝZNAMNÉ NÁDRŽE NA ÚZEMÍ ČESKÉ REPUBLIKY



4. PŘEDPOKLÁDANÝ VÝVOJ A MOŽNÉ DOPADY

Povodí Vltavy, státní podnik – dle aktuální hydrologické předpovědi ČHMU jsou hladiny řek již setvalé nebo na pozvolném poklesu.

Povodí Ohře, státní podnik – v následujících dnech bude počasí ovlivňovat výběžek vysokého tlaku od severu. Bude převážně polojasno až jasno s možností drobných přeháněk s úhrny v řádu jednotek milimetrů především na horách na severní hranici. Teploty se budou i nadále pohybovat do 20 °C; na horách kolem 15 °C. Vzhledem k minimálním srážkovým úhrnům lze v následujících dnech očekávat pozvolný pokles průtoků většiny vodních toků. U nádrží pokračují manipulace na odtoku dle platných manipulačních řádů a schválených mimořádných manipulací s ohledem na aktuální hydrologickou situaci a naplněnost konkrétních vodních děl. Neočekáváme výrazné mimořádné situace vyžadující řešení poruch v zabezpečení vodárenských vodních nádrží.

Povodí Labe, státní podnik – v nejbližších dnech se očekává oblačno až polojasno, přechodně zataženo. Přehánky se vyskytnou pouze místy nebo ojediněle. Průtoky na vodních tocích budou setvalé nebo zvolna klesající. Vývoj vodních zásob je průběžně monitorován a hodnocen. Aktuálně nemáme informace o vydání opatření obecné povahy týkající se omezení odběrů povrchových nebo podzemních vod na území v naší působnosti. V případě nepříznivého stavu budou s využitím zkušeností z minulých let přijímána vhodná opatření v součinnosti s dotčenými odběrateli, obcemi, vodoprávními úřady i odbornými institucemi (ČHMÚ, ČIŽP).

Povodí Moravy, s. p. – manipulace na vodních dílech jsou prováděny operativně, dle aktuální hydrologické situace a dle schválených manipulačních řádů. Všechny nádrže zajišťují skutečné odběry a zabezpečují minimální průtoky v tocích pod nádržemi. Počasí u nás bude ovlivňovat slábnoucí oblast vysokého tlaku vzduchu nad severozápadní a severní Evropou, která se bude zvolna přesouvat k jihu. Hladiny většiny horních úseků toků budou pokračovat v mírných poklesech či setrvalých stavech. V důsledku dotoku budou mírně stoupat hladiny na dolních úsecích toků. Během následujících dní očekáváme pozvolné poklesy či setrvalé stavy vodních toků.

Povodí Odry, státní podnik – manipulace na vodních nádržích jsou prováděny podle Manipulačního řádu Vodohospodářské soustavy povodí Odry. Vzhledem ke stávající hydrologické situaci a naplněnosti nádrží je energetické využívání odtoků vody z přehrad částečně utlumeno. Situace je průběžně pečlivě monitorována a vyhodnocována.

ZÁVĚR

Hladina podzemní vody v mělkých vrtech byla v 18. týdnu celkově normální. Oproti předcházejícímu týdnu se stav podzemní vody celkově mírně zhoršil. Podíl vrtů se silně nebo mimořádně nadnormální hladinou (5 %) se příliš nezměnil, podíl mělkých vrtů s normální hladinou (53 %) se snížil a podíl mělkých vrtů se silně nebo mimořádně podnormální hladinou (19 %) se zvýšil. Hladina ve srovnání s předchozím týdnem převážně stagnovala, až mírně klesala (86 % mělkých vrtů). U 11 % mělkých vrtů byl zaznamenán pokles nebo velký pokles hladiny. Naopak k vzestupu nebo velkému vzestupu nedošlo u žádného ze sledovaných vrtů.

Vydatnost pramenů byla v tomto týdnu celkově mírně podnormální. Oproti předcházejícímu týdnu celkově nedošlo k výraznější změně stavu vydatnosti. Podíl pramenů se silně nebo mimořádně nadnormální vydatností (4 %), podíl pramenů s normální vydatností (45 %) a podíl pramenů se silně nebo mimořádně podnormální vydatností (25 %) se příliš nezměnil. Vydatnost pramenů ve srovnání s předchozím týdnem převážně stagnovala, až se mírně zmenšovala (72 % pramenů). U 3 % pramenů došlo ke zmenšení nebo velkému zmenšení vydatnosti. Hladiny sledovaných toků byly v průběhu týdne setrvalé nebo mírně klesaly. Celkové rozdíly se nejčastěji pohybovaly od -20 do +7 cm. V porovnání s dlouhodobými květnovými průměry byly průtoky nejčastěji v rozmezí od 20 do 95 %, ojediněle se vyskytovaly i vyšší hodnoty. Toky s indikací hydrologického sucha se zatím téměř nevyskytují.

Významné vodárenské i víceúčelové nádrže jsou až na výjimky (tato vodní díla mají nižší naplněnost převážně z provozních důvodů) naplněny z 70–100 % a jsou tak schopny zabezpečit požadované odběry.

Přílohy:

1. Vydaná omezení (2024) k odběru povrchových vod + omezení odběrů z vodovodů pro veřejnou potřebu dle územní působnosti s. p. Povodí.