

Zpráva z akce „Sdílení dobré praxe v SCLLD“

Termín: 8.-10. května 2024
Místo konání: Liberecký kraj

V květnu proběhla třídní tuzemská exkurze za příklady dobré praxe Strategie komunitně vedeného místního rozvoje (SCLLD) realizované na rozhraní Královéhradeckého a Libereckého kraje. Exkurze se konala za účelem šíření a sdílení příkladů dobré praxe dotační politiky ve venkovském prostoru včetně podpory povědomí veřejnosti o možnostech využití čerpání evropských dotačních prostředků prostřednictvím prezentace příkladů dobré praxe. V rámci akce byly představeny inspirativní projekty realizované za finanční podpory Programu rozvoje venkova 2014–2020 (PRV).

Prvním navštíveným projektem byla „Naučná trasa Kamennou Hůrou a částí Lázní Bělohrad“, která vede po vyznačených stezkách pro turisty ze Zámeckého parku v Lázních Bělohradě do nedaleké Kamenné Hůry a přes obec Dolní Javoří a zpět do Lázní Bělohrad. Trasa je tvořena deseti zastávkami v lese ve městě Lázně Bělohrad, na kterých jsou umístěny tabule s informacemi k danému místu. Informační desky na trase seznamují návštěvníky se zajímavostmi regionu a jeho historií.

Pan Vojtěch Drahoňovský podniká v oblasti pěstování a zpracování ovoce, zeleniny a květin od roku 2017. Prostřednictvím realizace projektů z dotačních prostředků PRV obnovil vybavení a rozšířil zpracovatelskou kapacitu svého Statku Cidlina ve stejnojmenné obci u Železnice. V rámci své zpracovatelské činnosti se věnuje výrobou ovocných a zeleninových šťáv a sušeného ovoce. Suroviny částečně nakupuje od okolních producentů ovoce a částečně využívá vlastní produkci ovoce z vysázeného sadu. V rámci projektu byl do výroby pořízen nový drtič ovoce, čerpadlo rmutu, plátkovačka a loupačka ovoce (jablek) pro zvýšení kapacity výroby sušeného jádrového ovoce.



Po obědě se skupina návštěvníků přesunula do Nové Paky, kde zástupce místní akční skupiny MAS Brána do Českého ráje, z.s. paní Ing. Alena Klacková představila činnosti MAS Brána do Českého ráje, z.s. a nový paleopark realizovaný prostřednictvím dotačních prostředků na příhraniční spolupráci INTERREG.



Město Lomnice nad Popelkou realizovalo prostřednictvím místní akční skupiny projekt „Zvýšení společenské funkce Malé obory v Lomnici nad Popelkou“, v rámci kterého byla pořízena informační tabule, sety lavic a stolů, lavičky k ohništi, herní prvek pro malé děti a fitness prvky pro starší děti a dospělé návštěvníky. Místo je také velmi vyhledávaným cílem sportovních aktivit. Realizací došlo k rozšíření turistického potenciálu a zvýšení společenské funkce lesa ve shodě s přáním aktivních občanů, včetně místních sportovních spolků a uskupení, které při pobytu v přírodě budou využívat posilovací stanoviště a aktivně trávit svůj volný čas.

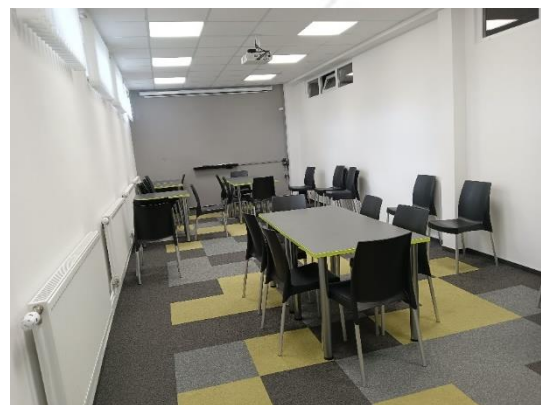


Dalším navštíveným místem v rámci exkurze byl zemědělský subjekt ZEOS LOMNICE a.s. v rámci realizovaných projektů z PRV společnost pořídila krmný a zastýlací návěs do



živočišné výroby a tažený shrnovač píce do rostlinné výroby. Projekt řešil modernizaci zastaralé zastýlací a krmné techniky na provozu živočišné výroby ve středisku Syřenov pořízením nového zastýlacího návěsu. Využíván je především pro potřeby ve stáji s cca 160 dojnicemi a vysokobřezích jalovic včetně celého porodního oddělení. Většina výroby píce je soustředěná na trvalých travních porostech, proto byl v dalším z projektů pořízen tažený shrnovač píce se shrnováním do strany.

Lyžařský sportovní klub Lomnice nad Popelkou, z.s. prostřednictvím dotačních zdrojů místní akční skupiny zadaptoval nevyužívané prostory původní posilovny. Rozdělením místnosti vznikl dostatečný prostor pro klubovnu využívanou téměř 200 členy lyžařského sportovního klubu, kteří chtějí žít aktivním spolkovým životem. Členové se v nově vzniklé a vybavené klubovně scházejí a pořádají drobná setkání. Součástí realizace byly nutné stavební úpravy v objektu včetně pořízení základního vybavení (dataprojektor s plátnem, kuchyňská linka, židle, stoly).



Předmětem realizovaných projektů společnosti VŮNĚ DŘEVA s.r.o. bylo pořízení technologického vybavení v podobě širokopásové brusky, formátovací pily a číslicově řízeného nářezového centra k výrobě nábytku z masivu. Díky vybavení a modernizaci výrobního prostoru firmy došlo k zefektivnění a zkvalitnění procesu a kvality vlastních výrobků, schopnosti realizovat i zakázky, které z kapacitních důvodů nebylo možné přijímat.



Společnost VŮNĚ DŘEVA s.r.o. je významný regionální výrobce zakázkového masivního nábytku s více jak dvacetiletou historií. Odpadní produkt přirozeně vznikající při výrobě je zužitkováván po štěpkování/drcení jako surovina na stávajícím briketovacím lisu, což se projeví v navýšení stávající produkce briket, které budou využívány pro vlastní energetické hospodářství a přebytky prodávány jako tvarované biopalivo.



Součástí exkurze byla návštěva Městysu Pecka a představení využitých dotačních příležitostí obce včetně představení realizovaných projektů v obci z evropských i národních zdrojů např. prostřednictvím Integrovaného regionálního operačního programu nebo Operačního programu Životní prostředí. Pro zájemce byla umožněna individuální krátká návštěva s organizační prohlídkou hradu Pecka.

Myslivecký spolek Sýkornice se zabývá vedle výkonu práva myslivosti i ochranou přírody i krajiny, propagací myslivosti a také prací s dětmi a mládeží. Ke své spolkové činnosti využívá objekt klubovny v obci Bělá u Pecky. Prostřednictvím dotačních prostředků byla provedena celková rekonstrukce objektu myslivecké klubovny. Zrekonstruovaná myslivecká klubovna slouží nejen členům spolku, ale i dalším případným zájemcům o myslivost a ochranu přírody a krajiny. Myslivecký spolek získal rozšířený prostor pro setkávání a práci s dětmi.



Zpracovala: Ing. Miroslava Stárková, krajský koordinátor Celostátní sítě pro venkov
Dne: 16. 5. 2024