

STRATEGICKÝ PLÁN SPOLEČNÉ ZEMĚDĚLSKÉ POLITIKY 2023–2027

SYSTÉM PODMÍNĚNOSTI 2025

Standardy dobrého zemědělského a environmentálního stavu půdy (DZES)

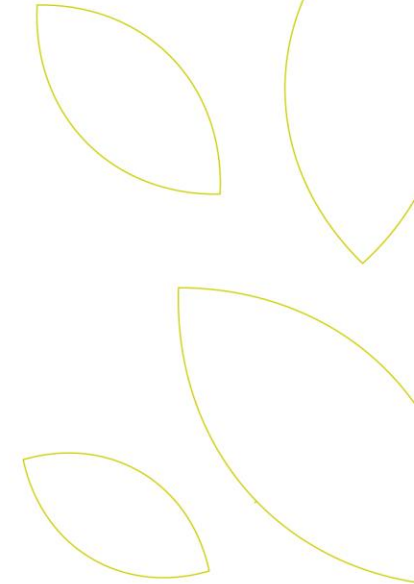
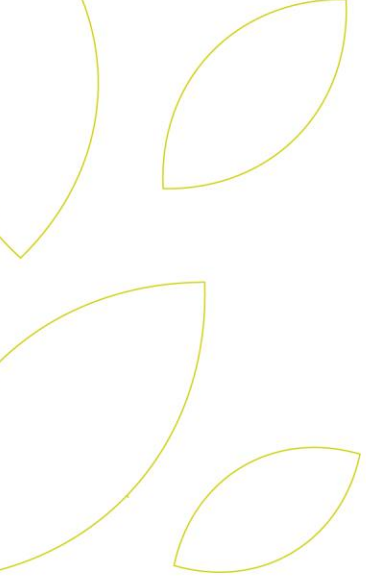
Povinné požadavky na hospodaření (PPH)

- STANDARDY DOBRÉHO ZEMĚDĚLSKÉHO STAVU PŮDY
- 1. ZACHOVÁNÍ POMĚRU TRVALÝCH TRAVNÍCH POROSTŮ K ZEMĚDĚLSKÉ PLOŠE
- 2. OCHRANA MOKŘADŮ A RAŠELINIŠŤ **(NOVĚ OD 1.1.2025)**
- 3. ZÁKAZ VYPALOVÁNÍ STRNIŠŤ NA ORNÉ PŮDĚ
- 4. ZŘÍZENÍ OCHRANNÝCH PÁSŮ U ÚTVARŮ POVRCHOVÝCH VOD
- 5. OBHOSPODAŘOVÁNÍ PŮDY ZPŮSOBEM, KTERÝ SNIŽUJE RIZIKO DEGRADACE PŮDY A EROZE, VČETNĚ ZOHLEDNĚNÍ SKLONU SVAHU
- 6. MINIMÁLNÍ POKRYV PŮDY PRO ZAMEZENÍ VZNIKU HOLÉ PŮDY V NEJCITLIVĚJŠÍCH OBDOBÍCH
- 7A. STŘÍDÁNÍ PLODIN NA ORNÉ PŮDĚ
- 7B. OMEZENÍ PLOCHY JEDNÉ PLODINY
- ~~8A. MINIMÁLNÍ PODÍL VÝMĚRY ZEMĚDĚLSKÉ PLOCHY VYHRAZENÝ PRO NEPRODUKČNÍ PLOCHY (PODMÍNKY VYJMUTY Z RÁMCE PODMÍNĚNOSTI)~~
- 8B. ZACHOVÁNÍ KRAJINNÝCH PRVKŮ
- 8C. ZÁKAZ OŘEZU DŘEVIN V OBDOBÍ HNÍZDĚNÍ A ODCHOVU MLÁĐAT
- 9. ZÁKAZ PŘEMĚNY NEBO ORBY TRVALÝCH TRAVNÍCH POROSTŮ OZNAČENÝCH JAKO ENVIRONMENTÁLNĚ CITLIVÉ OBLASTI S TRVALÝMI TRAVNÍMI POROSTY V LOKALITÁCH SÍTĚ NATURA 2000



Financováno
Evropskou unií





**Financováno
Evropskou unií**



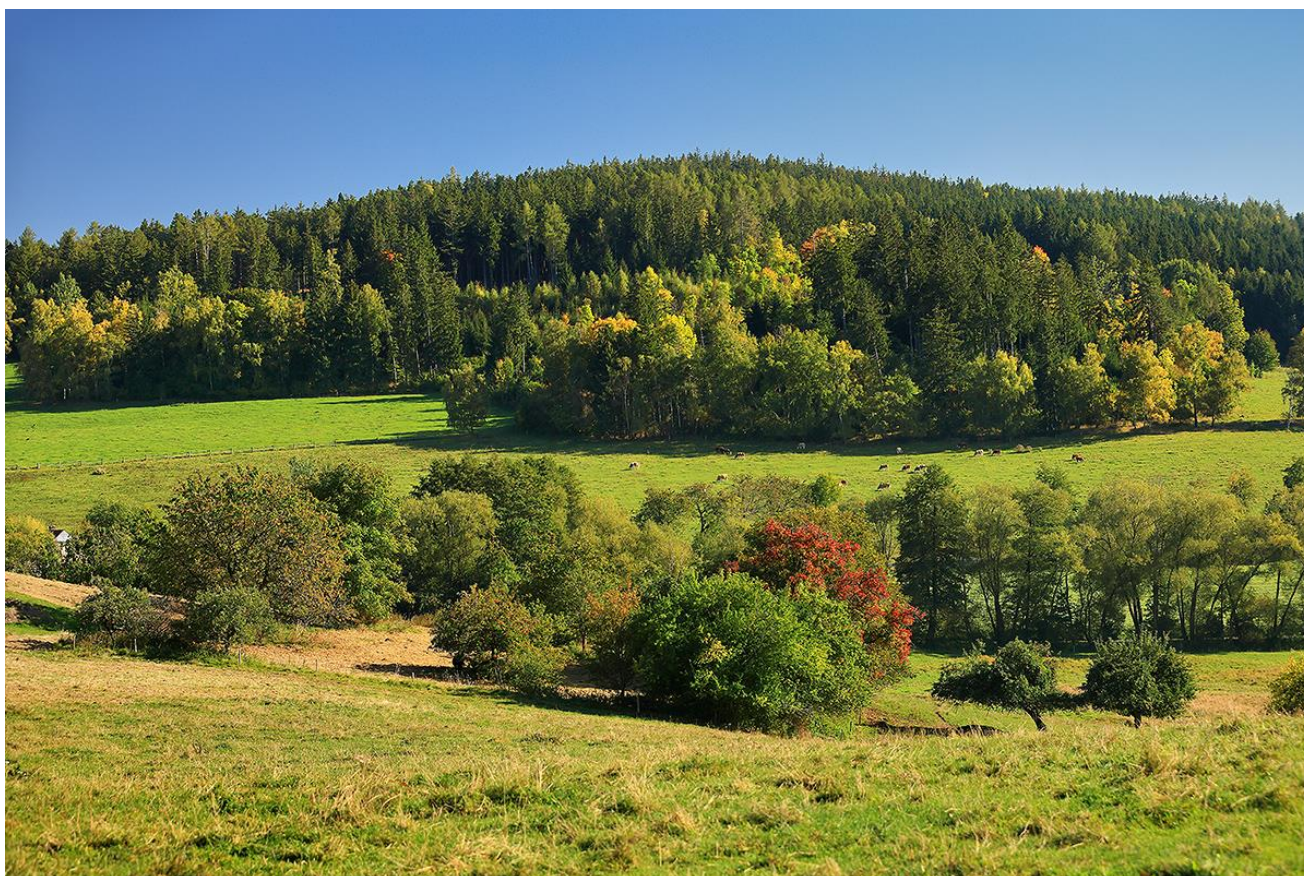
Požadavky podmíněnosti jsou základními podmínkami z oblasti životního prostředí, změny klimatu, veřejného zdraví, zdraví rostlin a dobrých životních podmínek zvířat, které ovlivňují plné čerpání zemědělských podpor.

Plněním těchto podmínek je podmíněno poskytování:

- Přímých plateb,
- Agroenvironmentálně-klimatických závazků (AEKO) a dalších závazků hospodaření,
- Plateb na přírodní omezení nebo jiná omezení specifická pro určité oblasti (ANC) a
- Plateb na znevýhodnění specifická pro konkrétní oblasti (Natura 2000).

Základní podmínky podmíněnosti zahrnují **povinné požadavky na hospodaření (PPH)** podle II směrnice a nařízení EU a **standardy dobrého zemědělského a environmentálního stavu půdy (DZES)** podle národního nastavení.

Tyto základní podmínky v období Společné zemědělské politiky 2023 – 2027 zohledňují výzvy v oblasti životního prostředí a klimatu, novou strukturu environmentálních prvků SZP a zajišťují tak **vyšší úroveň ochrany životního prostředí a klimatu** stanovenou ve sdělení Evropské komise s názvem „Budoucnost potravinářství a zemědělství“.



Fotografie: Archiv CSV



Financováno
Evropskou unií



MINISTERSTVO ZEMĚDĚLSTVÍ

STRATEGICKÝ PLÁN SZP



STANDARDS DOBRÉHO ZEMĚDĚLSKÉHO STAVU PŮDY

DZES 1 Zachování poměru trvalých travních porostů k zemědělské ploše

Cílem je: ochrana trvalých travních porostů na zemědělské půdě. Na národní úrovni je požadováno **zachování poměru trvalých travních porostů k zemědělské ploše** ve srovnání s poměrem v referenčním roce 2018. Maximální snížení poměru může činit pouze 5 % ve srovnání s referenčním rokem.

Stanoveny jsou typy environmentálně citlivých ploch (ECP), kde platí zákaz změny zemědělské kultury trvalý travní porost (TTP) a definovány jsou důvody nebo druhy zemědělských kultur, na které je umožněno trvalé travní porosty na těchto environmentálně citlivých plochách změnit.

Ke kulturám nebo důvodům, na které **je povoleno TTP** na plochách ECP převést, a kterými jsou: standardní orná půda v režimu EZ, ovocný sad, jiná trvalá kultura, plocha podle opatření zalesňování, krajinný prvek, plocha v režimu agrolesnictví, zemědělská kultura jiná a důvody komplexních pozemkových úprav, přibývají v roce 2024 také kultury vinice a rychlorostoucí dřeviny ve výmladkových plantážích.

Pozn.: Z důvodu vyšších environmentálních ambic podmínek Celofaremní ekoplatby nad rámec podmínek standardu však v případě změny TTP a podání **žádosti o Celofaremní ekoplatbu vzniká povinnost zpětného zatravnění** v případě změny TTP na plochách ECP a území Natura 2000 (resp. povinnost **zatravnění za náhradu** ostatních TTP mimo tyto environmentálně citlivé oblasti).

DZES 2 Ochrana mokřadů a rašelinišť (NOVÉ)

Cílem je: ochrana půd bohatých na uhlík a a zabránění degradace těchto lokalit. Ochrana zamokřených půd a rašelinišť přispívá ke zmírnění dopadů změny klimatu.

Podmínky standardu se aktuálně připravují, projednávají s Evropskou komisí a po schválení budou účinné **od 1.1.2025**.

Ochrana půdy bohaté na uhlík bude požadována na plochách vymezení takové půdy v evidenci půdy LPIS. Týkat se bude v případě, že plochy těchto půd budou vymezeny na trvalých travních porostech, zákazu přeměny trvalého travního porostu na ornou půdu, v případě půd bohatých na uhlík na orné půdě pak bude požadavkem rozšíření pokryvu orné půdy do 31.12. , zákaz orby orné půdy a zákaz zřízení nového melioračního zařízení.

Podmínky se budou týkat i zemědělců ekologického hospodaření s případným alternativním plněním.



Financováno
Evropskou unií



● DZES 3 Zákaz vypalování strnišť na orné půdě

Cílem je: ponechání rostlinných zbytků pro zapravení do půdy, které podporuje zachování organických složek v půdě.

Pálení rostlinných zbytků na orné půdě (v evidenci půdy LPIS na standardní orné půdě, travním porostu na orné půdě nebo úhoru) může být povoleno rozhodnutím příslušného orgánu (ÚKZÚZ) v případě **mimořádných rostlinolékařských opatření**.

● DZES 4 Zřízení ochranných pásů u útvarů povrchových vod

Cílem je: zajištění ochrany vodních toků před znečištěním povrchovým smyvem hnojiv, pesticidů nebo jejich reziduí. Podmínka standardu se týká útvarů povrchových vod, které se nachází **uvnitř vymezených zranitelných oblastí i mimo ně**.

Standard navazuje na základní definice ochranných pásů pro zranitelné oblasti stanovené národním právním rámcem pro **nitratovou směrnici** (§ 12 nařízení vlády č. 262/2012 Sb., o stanovení zranitelných oblastí a akčním programu, ve znění pozdějších předpisů).

Pozn.: Na plnění podmínek standardu DZES 4 v případě druhu zemědělské kultury standardní orná půda navazují podmínky Základní celofaremní ekoplatby a Prémiové celofaremní ekoplatby - povinné vyčlenění ochranného pásu podél vody.

● DZES 5 Obhospodařování půdy způsobem, který snižuje riziko degradace půdy a eroze, včetně zohlednění sklonu svahu

Cílem je: omezení projevů eroze na zemědělské půdě, které je podpořeno stanovením specifických podmínek pro pěstování plodin s erozně nízkou (NOF) nebo střední ochranou funkcí (SOF) a stanovením povinnosti použití **půdoochranných technologií** (POT) při pěstování těchto plodin na plochách erozně ohrožené půdy.

S ohledem na zásadní změny, které si vyžádala protierozní vyhláška a bylo ji nezbytné zohlednit v novém Strategickém plánu Společné zemědělské politiky, dochází k významnému rozšíření výměry erozně ohrožených ploch z přípustné ztráty půdy ze současných 17 tun z hektaru za rok na hlubokých a středně hlubokých půdách na 9 tun a změna ze 4 tun z hektaru za rok na mělkých půdách na 2 tuny. Budou se nově rozlišovat plochy silně erozně ohrožené, mírně erozně ohrožené s vyšším rizikem a mírně erozně ohrožené s nižším rizikem. Spolu s tím dochází i k revizi půdoochranných technologií a rozšíření nabídky tak, aby si zemědělci mohli vybrat nejvhodnější technologii na ochranu půdy před erozí. Tato nová **úprava DZES 5 se vztahuje na osevy ozimů 2025**. Pro rok 2024 zůstává DZES 5 ve stávajícím znění.



● **DZES 6 Minimální pokryv půdy pro zamezení vzniku holé půdy v nejcitlivějších obdobích**

Cílem je: zajištění pokryvu půdy a tím omezení rizika ztrát ornice a půdních živin v nejcitlivějších obdobích zejména **po sklizni plodin** nebo v zimě.

Podmínky standardu platí **bez zohlednění sklonitosti (4°)** pro standardní ornou půdu **s rozšířením na zemědělské trvalé kultury vinice, ovocné sady a na kulturu úhor.** Stanoveny jsou **termíny**, ve kterých je požadován pokryv půdy, a **podmínky**, které současně zohledňují charakteristiku jednotlivých zemědělských kultur.

Pozn.: Na podmínky standardu navazují podmínky Celofaremní ekoplatby pro kultury vinice, ovocný sad.



Fotografie: Archiv odboru přímých plateb, MZe



Financováno
Evropskou unií



STRATEGICKÝ PLÁN SZP 

DZES 7A. Střídání plodin na orné půdě

Cílem je: zlepšení bilance organických látek v půdě vzhledem k rozlišným požadavkům pěstovaných plodin na hnojení a vlivům plodin v osevním postupu. Současně střídáním plodin dochází k omezení šíření chorob.

Standard ukládá povinnost:

- 1) **Pěstování jiné hlavní plodiny**, než byla plodina pěstovaná v roce předcházejícím podání žádosti, **alespoň na 40 % výměry standardní orné půdy** evidované na žadatele.
- 2) Zároveň **na 100 % výměry** standardní orné půdy pak musí být **nejméně jednou v období 4 let** po sobě jdoucích **vystřídána hlavní plodina**.

Definice hlavní plodiny

Hlavní plodinou se rozumí plodina pěstovaná v příslušném roce podání jednotné žádosti ve vegetačním období **od 1. června do 31. srpna**, která je určená ke sklizni a kterou žadatel uvede v jednotné žádosti (deklarace plodin). Definici hlavní plodiny dále stanoví § 2 odst. 1 písm. a) nařízení vlády č. 73/2023 Sb., o stanovení pravidel podmíněnosti plateb zemědělcům, ve znění pozdějších předpisů.

DZES 7B. Omezení plochy jedné plodiny

Cílem je: zlepšení nepříznivé struktury krajiny vzhledem k homogenitě hospodaření na přilehlých dílech půdních bloků a nadměrné velikosti dílů půdních bloků a zlepšení nízkého podílu ekostabilizačních prvků v krajině.

Podmínky standardu obsahují **omezení plochy jedné plodiny na 30 ha**.

Podmínka standardu **již od roku 2023 omezuje plochu jedné plodiny na silně erozně ohrožené ploše** (obsahuje souvislou plochu silně erozně ohrožené půdy větší než 2 hektary, nebo jejíž výměra je z více než 50 % pokryta silně erozně ohroženou půdou) **do 10 ha standardní orné půdy**.

Plocha jedné plodiny musí být rozdělena ochranným pásem, plochou jiné plodiny, krajinným prvkem nebo kombinací ochranného pásu a krajinného prvku nebo pásy podle půdoochranné technologie Pásové střídání plodin.

S účinností od 1. července 2025 platí, že do výpočtu plochy jedné plodiny se započtou plochy se shodnou plodinou, které nejsou odděleny plochou o minimální šířce 6 metrů, která zároveň není krajinným prvkem. (NOVÉ)

S účinností od 1. ledna 2026 platí že do výpočtu plochy jedné plodiny se započtou plochy se shodnou plodinou, které nejsou odděleny plochou o minimální šířce 12 metrů, která zároveň není krajinným prvkem. (NOVÉ)

Pozn.: Při splnění stanovených podmínek lze ochranné pásy pro DZES 7B. využít k plnění podílu neprodukcčních ploch standardu DZES 8A. a Celofaremní ekoplatby.



● DZES 8A. Minimální podíl z výměry zemědělského podniku vyhrazený pro neprodukční plochy

Pro plnění podmínek standardu DZES 8 **zanikla s účinností od roku 2024 povinnost** vyčlenit určité procento neprodukční plochy. Tuto povinnost však nadále zahrnují podmínky Celofaremní ekoplátky a pro úspěšné získání této platby je nadále vyčlenění neprodukčních ploch požadováno.

V rámci ekoplátky dochází k zavedení nové platby, jejímž cílem je tvorba krajinných prvků (mez, travnatá údolnice, skalka, příkop, mokřad, stromořadí, solitérní dřevina, skupina dřevin).

Cílem je zvýšit podíl krajinných prvků v zemědělské krajině, které podporují půdu, biologickou rozmanitost a rozmanitost krajiny a snižují znečištění vodních zdrojů pesticidy a živinami.

● DZES 8B. Zachování krajinných prvků

Cílem je: ochrana krajinných prvků na zemědělské půdě.

Podmínky standardu se vztahují i na krajinné prvky neevidované v evidenci půdy (LPIS).

Nesmí tedy dojít k poškození krajinných prvků dle nařízení vlády č. 307/2014 Sb. o stanovení podrobností evidence využití půdy podle užívatelských vztahů, ve znění pozdějších předpisů, nebo jakýchkoli jiných krajinných prvků odpovídajících definici uvedeného nařízení vlády.

● DZES 8C. Zákaz ořezu dřevin v období hnízdění a odchovu ptáků

Cílem je: ochrana dřevinných krajinných prvků. Období **zákazu ořezu dřevin v době od 1. dubna do 31. října** příslušného kalendářního roku, které představuje dobu mimo obvyklé období vegetačního klidu, je stanoveno pro zaručení správného přístupu jak k ošetřování dřevin, tak k nerušení hnízdění a odchovu mláďat.

● DZES 9 Zákaz přeměny nebo orby trvalých travních porostů označených jako environmentálně citlivé oblasti s trvalými travními porosty v lokalitách náležejících do sítě Natura 2000

Cílem je: ochrana druhů živočichů, rostlin a typů přírodních stanovišť z evropského pohledu nejceněnějších, nejvíce ohrožených, vzácných či omezených svým výskytem. Soustava Natura 2000, kterou tvoří evropsky významné lokality a ptačí oblasti je definována zákonem č. 114/1992 Sb., o ochraně přírody a krajiny, ve znění pozdějších předpisů.

Není povolena **žádná změna TTP** (kromě obnovy). Podmínka se vztahuje také na zemědělce hospodařící v režimu EZ.

Pozn.: V případě změny TTP na území Natura 2000 a **žádosti o Celofaremní ekoplátku** vzniká **povinnost zpětného zatravnění té samé plochy.**







Fotografie: Archiv CSV

POVINNÉ POŽADAVKY NA HOSPODAŘENÍ (PPH)

Povinné požadavky na hospodaření jsou stanoveny podle vybraných ustanovení nařízení a směrnic EU a od **roku 2023 jsou mezi ně zařazeny:**

-  Směrnice Evropského parlamentu a Rady 2000/60/ES, kterou se stanoví rámec pro činnost Společenství v oblasti vodní politiky (**rámcová vodní směrnice**),
-  Směrnice Evropského parlamentu a Rady 2009/128/ES, kterou se stanoví rámec pro činnost Společenství za účelem dosažení udržitelného používání pesticidů (**pesticidová směrnice**).

Naopak **mezi požadavky podmíněnosti od roku 2023 nepatří:**

- Směrnice Rady 2008/71/ES, **o identifikaci a evidování prasat,**
- Nařízení Evropského parlamentu a Rady (ES) č. 1760/2000, **o systému identifikace a evidence skotu,** o označování hovězího masa a výrobků z hovězího masa a o zrušení nařízení Rady (ES) č. 820/97,
- Nařízení Rady (ES) č. 21/2004, o stanovení systému **identifikace a evidence ovcí a koz** a o změně nařízení (ES) č. 1782/2003 a směrnic 92/102/EHS a 64/432/EHS,
- Nařízení Evropského parlamentu a Rady (ES) č. 999/2001, o stanovení pravidel pro prevenci, tlumení a eradikaci některých **přenosných spongiformních encefalopatií.**



Financováno
Evropskou unií



HODNOCENÍ V PŘÍPADĚ NEDODRŽENÍ PODMÍNĚNOSTI

V případě zjištění nedodržení povinných požadavků na hospodaření nebo podmínek standardů DZES je stanoveno **snížení požadovaných plateb** v závislosti na kritériích pro hodnocení zjištěného porušení – rozsah, závažnost, doba trvání, opakování a úmysl.

Na základě uvedených kritérií pro hodnocení je uplatňováno snížení požadovaných plateb **zpravidla ve výši 3 %**.

Pro **méně závažná porušení ve výši 1 %** a pro porušení **se závažnými důsledky** nebo porušení, která představují přímé nebezpečí pro lidské zdraví nebo zdraví zvířat, **ve výši 5 %**.

Vyšší míra snížení může být použita v případě zjištění porušení několika požadavků (až 10 %) nebo opakovaného či přetrvávajícího porušení (10 %) nebo zjištění úmyslného porušení pravidel podmíněnosti (15 – 100 %).

V případě **zabránění kontroly, resp. jejího neumožnění (zmaření), nejsou platby poskytnuty vůbec**.

V případě zjištění více porušení ve stejném kalendářním roce individuální snížení každého porušení (procentní podíly) **se sčítají**.

Od roku 2024 jsou z kontrol podmíněnosti vyjmuti žadatelé s evidovanou výměrou do 10 hektarů. (NOVÉ) Se zpětnou účinností od 1.1.2024 jsou tito žadatelé vyjmuti také z případných sankcí za nedodržení podmínek podmíněnosti. V případě, že u takového žadatele byla v roce 2024 provedena kontrola podmíněnosti se zjištěným porušením, nebude mít tento výsledek kontroly podmíněnosti vliv na výši poskytovaných podpor dotčených plněním podmínek podmíněnosti.

Tím dochází ke snížení administrativní a kontrolní zátěže pro zemědělce i státní orgány.





Fotografie: Archiv CSV

Bližší informace k systému podmíněnosti najdete:

- v nařízení vlády č. 73/2023 Sb. o stanovení pravidel podmíněnosti plateb zemědělcům, ve znění pozdějších předpisů,
- **na internetových stránkách eAGRI / sekce Dotace / Strategický plán SZP 2023 – 2027 /sekce Podmíněnost,**
- v Metodické příručce pro podmíněnost 2024 zveřejněné na internetových stránkách eAGRI.

PRÁVNÍ PŘEDPISY:

ZÁKON č. 252/1997 Sb. o zemědělství, ve znění pozdějších předpisů,

NAŘÍZENÍ VLÁDY č. 73/2023 Sb.

o stanovení pravidel podmíněnosti plateb zemědělcům, ve znění pozdějších předpisů,

NAŘÍZENÍ VLÁDY č. 307/2014 Sb.

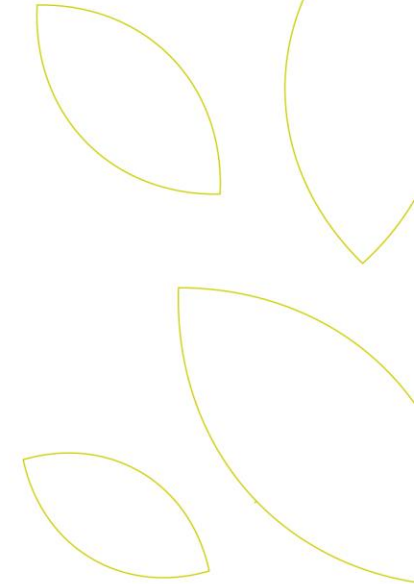
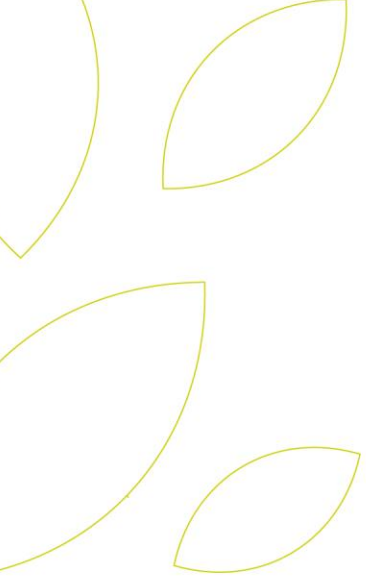
o stanovení podrobností evidence využití půdy podle uživatelských vztahů, ve znění pozdějších předpisů.

**Kontakt: Odbor přímých plateb, Ministerstvo zemědělství, info@mze.gov.cz
tel.: 221 812 425 (Informační kancelář MZe)**



**Financováno
Evropskou unií**





**Financováno
Evropskou unií**

