

# STRATEGICKÝ PLÁN SPOLEČNÉ ZEMĚDĚLSKÉ POLITIKY 2023–2027

**Environmentální opatření rozvoje venkova od roku 2023**



Verze: březen 2026



Spolufinancováno  
Evropskou unií



Ministerstvo  
zemědělství



STRATEGICKÝ PLÁN SZP



## Environmentální opatření od roku 2023

- AGROENVIRONMENTÁLNĚ-KLIMATICKÁ OPATŘENÍ
- EKOLOGICKÉ ZEMĚDĚLSTVÍ
- DOBRÉ ŽIVOTNÍ PODMÍNKY ZVÍŘAT
- ZVÝŠENÍ OBRANYSCHOPNOSTI V CHOVU PRASAT VAKCINACÍ
- OBLASTI S PŘÍRODNÍMI OMEZENÍMI
- OBLASTI NATURA 2000 NA ZEMĚDĚLSKÉ PŮDĚ
- AGROLESNICTVÍ
- ZALESŇOVÁNÍ ZEMĚDĚLSKÉ PŮDY
- LESNICKO-ENVIRONMENTÁLNÍ PLATBY – BIODIVERZITA A GENOFOND
- LESNICKÁ PROJEKTOVÁ OPATŘENÍ

### AGROENVIRONMENTÁLNĚ-KLIMATICKÁ OPATŘENÍ

Cílem je podpořit způsoby využití zemědělské půdy, které jsou v souladu s ochranou a zlepšením životního prostředí, krajiny a jejich vlastností. Dále podporuje zachování obhospodařovaných území vysoké přírodní hodnoty, přírodních zdrojů, biologické rozmanitosti a má dopad i na údržbu krajiny.

Opatření je realizováno formou pětiletých závazků. Žadatel se vstupem do závazku zavazuje dodržovat minimální požadavky na hnojiva a přípravky na ochranu rostlin a hospodařit v souladu s podmínkami daného podopatření na celé výměře zemědělské půdy, se kterou do závazku vstoupil a v souladu s pravidly podmíněnosti a ostatními podmínkami danými platnou evropskou a národní legislativou.

Podmínky jednotlivých podopatření jsou specifikovány v nařízení vlády č. 80/2023 Sb., o stanovení podmínek provádění agroenvironmentálně-klimatických opatření, ve znění pozdějších předpisů.

Podopatření:

- Zatravnění orné půdy

Dotace je vyplácena na hektar zatravněného dílu půdního bloku (DPB). Zatravnit lze pouze DPB nacházející se v erozně ohrožených územích, oblastech zranitelných dusičnany, **na půdách bohatých na uhlík**, poblíž vodních útvarů, v ochranných pásmech vodních zdrojů, na kterých se nachází dráha soustředěného odtoku nebo v infiltračních oblastech. Žadatel je povinen založit do 31. května travní porost čistosevem nebo do podsevu a dále provádět údržbu porostu sečí do 31. července a do 31. října, **přičemž je umožněno přepasení již v 1. roce závazku a to od 15. září**. Ve zvláště chráněných územích, ochranných pásmech národních parků a oblastech Natura 2000 je k zatravnění použita druhově bohatá nebo regionální směs schválená orgánem ochrany přírody (povinnost evidence souhlasného stanoviska orgánu ochrany přírody v ENVIRO



Spolufinancováno  
Evropskou unií



Ministerstvo  
zemědělství



STRATEGICKÝ PLÁN SZP

LPIS v I. roce zařazení). V případě zatravňování drah soustředěného odtoku musí žadatel použít specifickou směs osiv. Případný dosev travního porostu musí být proveden pouze směsí stejného složení se směsí, kterou bylo provedeno zatravnění v I. roce trvání závazku, nebo směsí schválenou místně příslušným orgánem ochrany přírody.

- Ošetřování extenzivních travních porostů

Dotace je vyplácena na hektar DPB se zemědělskou kulturou trvalý travní porost a je podmíněna dodržením intenzity chovu hospodářských zvířat každý den v kontrolním období od 1. června do 30. září, a to min. intenzity 0,3 VDJ/ha trvalého travního porostu, s výjimkou oblastí I. a 2. zón CHKO, maloplošných ZCHÚ, zón soustředěné péče NP, a následujících vymezených titulů: Trvale podmačené a rašelinné louky, Ochrana modrásků a Ochrana chrástala polního, a maximální intenzity 1,5 VDJ/ha veškeré zemědělské půdy. V návaznosti na novelu vyhlášky č. 136/2004 Sb., jsou do intenzity započítáváni i individuálně označení jelenovití, dále není nutné plnit podmínku zasílání elektronického opisu koní v hospodářství a elektronické deklarace chovu koní. Nově je možné zjišťovat potřebné údaje i o koních přímo z ústřední evidence, tak jako je tomu v případě skotu, ovcí a koz. Žadatel je povinen dodržovat stanovený způsob obhospodařování trvalého travního porostu. **V prioritních oblastech, tj. v zvláště chráněných územích, ochranných pásmech národních parků, smluvně chráněných územích a v oblastech soustavy Natura 2000, je vhodný způsob hospodaření volen orgány ochrany přírody** prostřednictvím vymezení konkrétního titulu na daném DPB.

**Povinností žadatele je ponechávat nepokosenou plochu**, a to na dílech DPB s výměrou nad 10 ha, které jsou zařazené do vybraných titulů. Ve volné krajině, tj. mimo prioritní oblasti, je základním titulem Obecná péče o extenzivní louky a pastviny.

**Ve volné krajině je povinností žadatele vstoupit do nadstavbového titulu pro prioritní oblasti (Ochrana modrásků, Suché stepní trávníky a vřesoviště, Ochrana chrástala polního, Trvale podmačené a rašelinné louky)**, je-li na daném DPB nadstavbový titul vymezen. Pokud je ve volné krajině vymezen nadstavbový titul, nelze si zvolit základní titul Obecná péče o extenzivní louky a pastviny.

**Od roku 2023 je umožněno vstoupit do nových titulů Málo úživné pastviny a Platba na výsledek. Platbu na výsledek je možné realizovat pouze na vybrané DPB na území CHKO Železné hory.** V rámci titulu se uplatňuje princip postavený na seznamu indikačních rostlinných druhů, přičemž je-li dosažena stanovená limitní hranice počtu zjištěných indikačních rostlinných druhů, je nárok na příplatek. Nově je umožněno provedení dosevu se souhlasem orgánu ochrany přírody, například při poničení porostu černou zvěří.

- Meziplodiny

Dotace je vyplácena na hektar DPB se zemědělskou kulturou standardní orná půda. V rámci podopatření jsou stanoveny 2 tituly – Meziplodiny proti utužení půdy a Meziplodiny pro zlepšení struktury půdy, u nichž jsou stanoveny odlišné specifické směsi osiv. Titul Meziplodiny proti utužení půdy je možné realizovat jen na způsobilých DPB, které se nacházejí na vymezeném území ve vrstvě utužení půdy. Žadatel je povinen založit od 20. června do 30. září porost meziplodiny



a ponechat tento porost na DPB do 31. ledna následujícího kalendářního roku, přičemž nesmí být porost meziplodiny mechanicky ani chemicky omezován v růstu. Od 1. února do 30. dubna následujícího kalendářního roku je povinností žadatele zapravit porost meziplodiny do půdy, s výjimkou použití bezorebných technologií. **Na plochu s pěstovanými meziplodinami je zakázána aplikace hnojiv a přípravků na ochranu rostlin.**

Nově je umožněno kombinovat podopatření Pěstování meziplodin s opatřením Ekologické zemědělství podle NV 81/2023 Sb. Platba bude vyplácena na obě opatření, avšak odpočet sazby pro ekologického zemědělce bude nově 10 EUR/1 hektar.

- Krajinotvorné sady

Dotace je vyplácena na hektar DPB se zemědělskou kulturou jiná trvalá kultura se současně vymezeným ekologicky významným prvkem krajinotvorný sad. Plnění podmínek spočívá především v udržování bylinného pokryvu jednou ročně sečením či spasením a provedení udržovacího řezu stromů jednou za závazek. Na DPB je umožněna pastva zvířat a případná dosadba stromů, přičemž žadatel nesmí aplikovat herbicidy, fungicidy a insekticidy, s výjimkou aplikace ekologických přípravků na ochranu rostlin a bodové aplikace herbicidů u nově dosazovaných stromů. **U tohoto podopatření je zavedena povinnost ponechání 10–20 % výměry DPB bez seče nebo pastvy**, seč je na této části umožněna od 1. října do 30. listopadu. Je umožněno mulčování příkmenného pásu, což má pozitivní dopad na pěstování ovocných dřevin a zároveň usnadňuje údržbu ovocných dřevin.

- Biopásy

Dotace je vyplácena na hektar biopásu. Žadatel je povinen založit krmný nebo nektarodárný biopás specifickou směsí osiv o šíři nejméně 6 a nejvýše **30 metrů**, v souvislé délce nejméně 50 metrů, o souhrnné ploše nejvýše 50 % rozlohy DPB vedené v evidenci využití půdy k datu podání žádosti, po okrajích nebo uvnitř DPB ve směru orby a nejméně 50 metrů od dálnice, silnice I. nebo 2. třídy, nebo od dalšího biopásu uvnitř DPB. Kromě jednoletých **krmných** a víceletých **nektarodárných biopásů**, které musí být ponechány na stejném místě po dobu dvou nebo tří let, je možné od roku 2023 založit **kombinovaný biopás** sloužící k podpoře populace koroptve polní. Kombinovaný biopás se skládá z jednoletého krmného biopásu o šíři nejméně 6 metrů a nejvýše **30 metrů**, a na něho navazujícího podélně po delším okraji víceletého jetelotravního pásu o šíři nejméně 18 metrů a nejvýše 30 metrů. Na ploše biopásů je zakázána aplikace hnojiv a přípravků na ochranu rostlin.

V případě, že bude žadatel na stejné ploše uplatňovat celofaremní ekoplatbu, může být sazba částečně snížena s rozdílem, zda bude biopás využit jako neproduktivní plocha či bude využit pro plnění podmínky diverzifikace. Umožněna kombinace plateb s opatřením Agrolesnictví na orné půdě s podopatřením Biopásy.

- Ochrana čejky chocholaté

Dotace je vyplácena na hektar DPB se zemědělskou kulturou standardní orná půda vymezeného v LPIS jako hnízdiště čejky chocholaté. Plocha hnízdiště čejky **musí být zabezpečena proti zásahu zemědělskou technikou od 1. ledna do 15. června**, přičemž na ploše hnízdiště je



zakázána aplikace přípravků na ochranu rostlin. Žadatel je povinen založit porost směsí definovaných plodin od 16. června do 15. července, přičemž porost plodin musí být ponechán bez zásahu zemědělskou nebo jinou technikou do 31. října. Následně musí být porost zapraven do půdy od 1. listopadu do 31. prosince.

V případě, že bude žadatel na stejné ploše uplatňovat celofaremní ekoplatbu, může být sazba částečně snížena s rozdílem, zda bude plocha ochrany čejky chocholaté využita jako neproduktivní plocha či bude využit pro plnění podmínky diverzifikace.

- Druhově bohaté pokrytí orné půdy

Dotace je vyplácena na hektar DPB se zemědělskou kulturou standardní orná půda. Podopatření přispívá primárně k vytváření zdrojů potravy pro hmyz. Žadatel je povinen založit každoročně **na nejvýše 50 % výměry příslušného DPB**, na kterou žádá o poskytnutí dotace, porost specifické směsi osiv, **a to do 31. května**. Po vzejití porostu je možné do 15. června provést mechanickou údržbu porostu mulčováním za účelem likvidace plevelů, přičemž žadatel následně provádí mechanickou údržbu porostu sečí nebo mulčováním v termínu od 15. září do 31. října. Porost musí být zapraven do půdy od 1. listopadu **do 30. dubna** s výjimkou použití bezorebných technologií. Na plochu s druhově bohatou směsí osiv je zakázána aplikace hnojiv a přípravků na ochranu rostlin.

V případě, že bude žadatel na stejné ploše uplatňovat celofaremní ekoplatbu, může být sazba částečně snížena.

- Integrovaná produkce ovoce

Dotace je vyplácena na hektar DPB se zemědělskou kulturou ovocný sad, na kterém žadatel pěstuje některý z podporovaných druhů ovoce v alespoň minimální hustotě výsadby na hektar produkční plochy, a to **u jaderovin 500 životaschopných jedinců, u peckovin 200 životaschopných jedinců a 2 000 životaschopných jedinců u bobulovin**. Žadatel je povinen po celou dobu závazku mj. dodržovat zákaz používání stanovených účinných látek.



V prvním roce je žadatel povinen zajistit rozbor vzorků půdy na těžké kovy. **Dále musí žadatel provádět rozborů ovoce v průběhu závazku, a to pouze ve 2 kalendářních letech, za účelem zjištění obsahu sledovaných těžkých kovů. Každoročně pak musí provádět rozborů ovoce za účelem stanovení a zjištění dodržení limitu obsahu reziduí pesticidů.**



V případě, že bude žadatel na stejné ploše uplatňovat celofaremní ekoplatbu, sazba bude částečně snížena.

- Integrovaná produkce révy vinné

Dotace je vyplácena na hektar DPB se zemědělskou kulturou vinice, registrovanou v Registru vinic podle § 28 zákona o vinohradnictví a vinařství, na kterém žadatel pěstuje révu vinnou o minimální hustotě 1 800 životaschopných jedinců na ha DPB. V rámci podopatření jsou stanoveny 2 tituly – základní a nadstavbová ochrana vinic, které se liší např. v podmínkách aplikace prostředků na ochranu rostlin. Žadatel je povinen dodržovat zákaz používání stanovených účinných látek, omezení počtu aplikací vyjmenovaných přípravků na ochranu rostlin, povinné aplikace přípravků na ochranu rostlin a pomocných látek povolených k použití v systému ekologického zemědělství a stanovené postupy údržby vinic. **Žadatel má možnost žádat o doplňkovou platbu, pokud založí porost v neozeleněném meziřadí nebo nebude provádět aplikaci herbicidů v příkmenném pásu vinice.**



V případě, že bude žadatel na stejné ploše uplatňovat celofaremní ekoplatbu nebo se bude jednat o mladou výsadbu révy vinné do 3 let, sazba bude částečně snížena.

- Integrovaná produkce zeleniny, víceletých produkčních plodin, jahodníku a brambor

Dotace je vyplácena na hektar DPB nebo jeho části se zemědělskou kulturou standardní orná půda, na kterém žadatel pěstuje některý z podporovaných druhů zeleniny (přidán druh batáty), jahodník nebo konzumní brambory a **rané brambory** nebo na hektar DPB se zemědělskou kulturou plocha s víceletými produkčními plodinami, na kterém žadatel pěstuje chřest, rebarboru nebo křen selský víceletý. Žadatel je povinen mj. po celou dobu závazku dodržovat zákaz používání stanovených účinných látek. V prvním roce je žadatel povinen zajistit rozbor vzorků půdy na těžké kovy. **Žadatel musí provádět rozborů plodů v průběhu závazku, a to pouze ve 2 kalendářních letech, za účelem zjištění obsahu sledovaných těžkých kovů, provádět každoročně rozborů plodů za účelem stanovení a zjištění dodržení limitu obsahu reziduí pesticidů.**

- Omezení používání pesticidů v ochranných pásmech vodních zdrojů (OPVZ) na orné půdě

Dotace je vyplácena na hektar DPB se zemědělskou kulturou standardní orná půda, na kterém žadatel **omezuje při pěstování plodin použití přípravků na ochranu rostlin.** Ze systému hospodaření jsou buď zcela vyloučeny přípravky na ochranu rostlin s vyjmenovanými účinnými látkami, nebo je stanoven maximální limit jejich použití. **Podopatření se dále člení na 4 tituly podle vodárenských nádrží (Švihov, Řimov, Vrchlice, Opatovice).** V případě, že bude žadatel na stejné ploše uplatňovat celofaremní ekoplatbu, sazba bude částečně snížena.



Výše dotace:

Podopatření / titul	EUR/ha
<b>Zatrávňování orné půdy</b>	
Zatrávňování erozně ohrožených půd běžnou směsí	312
Zatrávňování erozně ohrožených půd druhově bohatou směsí	348
Zatrávňování erozně ohrožených půd regionální směsí	1. rok – 1 114 od 2. roku – 237
Zatrávňování podél vodního útvaru běžnou směsí	337
Zatrávňování podél vodního útvaru druhově bohatou směsí	390
Zatrávňování podél vodního útvaru regionální směsí	1. rok – 1 136 od 2. roku – 259
Zatrávňování infiltračních oblastí	312
Zatrávňování drah soustředěného odtoku	482
<b>Ošetřování extenzivních travních porostů*</b>	
Obecná péče o extenzivní louky a pastviny	91
Mezofilní a vlhkomilné louky hnojené	166
Mezofilní a vlhkomilné louky nehnojené	185
Horské a suchomilné louky hnojené	170
Horské a suchomilné louky nehnojené	171
Trvale podmáčené a rašelinné louky	691
Ochrana modrásků	174
Ochrana chřástala polního	199
Suché stepní trávníky a vřesoviště	352
Málo úživné pastviny	352
Druhově bohaté pastviny	211
Platba na výsledek	148
<b>Meziplodiny</b>	
Meziplodiny pro zlepšení struktury půdy	154
Meziplodiny proti utužení půdy	152
<b>Krajinotvorné sady</b>	190
<b>Biopásy</b>	
Krmné biopásy	676
Nektarodárné biopásy	597
Kombinované biopásy	639
<b>Ochrana čejky chocholaté</b>	630
<b>Druhově bohaté pokrytí orné půdy</b>	417
<b>Integrovaná produkce ovoce</b>	460
<b>Integrovaná produkce révy vinné</b>	
Základní titul	334
Nadstavbový titul	672
Doplňková platba	248 (zelené hnojení) 110 (úplný zákaz aplikace herbicidů)
<b>Integrovaná produkce zeleniny, víceletých produkčních plodin, jahodníku a brambor</b>	462
<b>Omezení používání pesticidů v OPVZ na orné půdě</b>	151

\* Při souběhu s opatřením Ekologické zemědělství bude v rámci jednotlivých titulů snížena výše dotace. Dotace bude snížena i při souběhu s oblastmi, kde je zakázáno hnojení.



Spolufinancováno  
Evropskou unií



Ministerstvo  
zemědělství



STRATEGICKÝ PLÁN SZP

## • EKOLOGICKÉ ZEMĚDĚLSTVÍ

Cílem je podporovat systémy hospodaření, které jsou šetrné k životnímu prostředí a navýšit podíl ekologického zemědělství na výměře zemědělské půdy obhospodařované v režimu přechodného období nebo ekologického zemědělství s druhem zemědělské kultury trvalý travní porost, standardní orná půda, travní porost na orné půdě, trvalá kultura ovocný sad, vinice a chmelnice.

Opatření je realizováno formou pětiletých závazků. V rámci opatření Ekologické zemědělství je možné hospodařit souběžně v režimu konvenční produkce za podmínky oddělení produkčních jednotek.

Podmínky jsou specifikovány v nařízení vlády č. 81/2023 Sb., o stanovení podmínek provádění opatření ekologické zemědělství, ve znění pozdějších předpisů.

Žadatel:

- musí být zemědělský podnikatel a registrovaný ekologický podnikatel
- obhospodařuje min. 0,5 ha zemědělské půdy evidované v LPIS
- musí dodržovat pravidla podmíněnosti
- dodržovat minimální požadavky na hnojiva a přípravky na ochranu rostlin
- je povinen zúčastnit se alespoň jednou za dobu závazku školení o vhodných praktikách v EZ – **nově je toto školení hrazené z Technické pomoci SP SZP**

Podopatření:

- Trvalý travní porost

Podpora na trvalý travní porost je podmíněna dodržením alespoň minimální intenzity chovu hospodářských zvířat (zvířata nacházející se v ústřední evidenci hospodářských zvířat na hospodářství, které má tzv. „ekologický statut“), a to nejméně 0,3 VDJ/ha trvalého travního porostu s výjimkou oblastí I. a 2. zón CHKO, maloplošných ZCHÚ, zón soustředěné péče NP, a následujících vymezených titulů: Trvale podmáčené a rašelinné louky, Ochrana modrásků a Ochrana chřástala polního. Od roku 2023 jsou do intenzity započítáváni i individuálně označení jelenovití. **Nově není nutné plnit podmínku zasílání elektronického opisu koní v hospodářství a elektronické deklarace chovu koní. Potřebné údaje o koních budou zajišťovány přímo z ústřední evidence, tak jako je tomu v případě skotu, ovcí a koz.** Dodržení podmínky minimální intenzity chovu je vyžadováno každodenně v období od 1. 6. do 30. 9. každý rok trvání závazku. Poskytnutí dotace je dále podmíněno provedením 2x ročně stanovené údržby travního porostu sečením s odklizením biomasy, nebo pastvou. V případě údržby pastvou žadatel provede odstranění nedopasků do 30 dnů po skončení pastvy.



Spolufinancováno  
Evropskou unií



Ministerstvo  
zemědělství



STRATEGICKÝ PLÁN SZP

- Orná půda

- a) Pěstování zeleniny nebo speciálních bylin

Podpora je poskytována na vyjmenované druhy zeleniny včetně konzumních brambor a nově batátů nebo speciálních bylin. Z důvodu vyšší pracnosti je směřována vyšší finanční podpora malým ekologickým podnikatelům, kteří pěstují zeleninu na celkové rozloze do 6 ha. **Došlo k omezení možné výměry na 50 ha, kdy lze podporované plodiny deklarovat v dotačním titulu Pěstování zeleniny a speciálních bylin. Výměra, která bude převyšovat 50 ha a bude na ni pěstován podporovaný druh zeleniny a speciálních bylin, bude v předtisku při podání Jednotné žádosti automaticky řazena do dotačního titulu Pěstování ostatních plodin.**

- b) Pěstování víceletých píceňin

Podpora je cílena na pěstování vyjmenovaných víceletých píceňin jako hlavní plodiny. Případné přepasení se provádí po sklizni víceleté píceňiny. Od roku 2024 bylo umožněno pěstovat víceleté píceňiny jako množitelský porost uznávaný ÚKZÚZ s vyšší sazbou dotace. Pokud jsou víceleté píceňiny pěstovány na DPB, který je v LPIS zařazen do mírně nebo silně ohrožených půd, je zde umožněno mulčování porostu. **Nově je umožněno změnit zemědělskou kulturu z R na G po 15.7. příslušného kalendářního roku pro dotační titul Pěstování víceletých píceňin.**

- c) Pěstování trav na semeno

Podpora je cílena na pěstování množitelského porostu trav, ze kterých žadatel hodlá získávat semeno. Pastva zde není povolena.

- d) Pěstování ostatních plodin

Podpora není poskytována na vyjmenované víceleté píceňiny a dále na šťovík kyselý (s výjimkou Rumex OK2) a rostliny rodu ozdobnice. **Nově je umožněno pěstovat čistosevy lupiny a vikve v rámci dotačního titulu Pěstování ostatních plodin.** Lupinu a vikve pěstované ve směsích je možné i nadále pěstovat v rámci dotačního titulu Pěstování víceletých píceňin.

- e) Pěstování jahodníku

Podpora je poskytována na pěstování jahodníku v alespoň minimální hustotě výsadby 20 000 ks na hektar. Poskytnutí dotace je podmíněno provedením stanovené údržby porostu – plečkování (tato podmínka se nevztahuje na DPB, na kterém je jako pěstební technologie použita folie, textilie nebo organický mulč), sečení, odstraňování čepelí listů.

- f) Travní porost na orné půdě

Dotace je podmíněna údržbou travního porostu, a to 2x ročně sečením s odklizením biomasy nebo pastvou. V případě údržby pastvou žadatel provede odstranění nedopasků do 30 dnů po skončení pastvy.



- Trvalé kultury

a) Ovocný sad intenzivní a ostatní

Podporovány jsou pouze sady evidované v tzv. Registru sadů, při čemž v sadech intenzivních je dotace poskytována pouze na vybrané druhy ovocných dřevin a keřů. Dále musí být dodržena minimální stanovená hustota životaschopných jedinců na hektar. V meziřadí intenzivních sadů není umožněno produkovat jiné zemědělské plodiny, avšak je zde povinnost zajistit bylinný pokryv. V intenzivních sadech byla nově umožněna pastva drůbeže, avšak stále zde platí podmínka zákazu černého úhoru. V meziřadí sadů ostatních je umožněna produkce dalších zemědělských plodin i pastva zvířat, žadatel musí zajistit ovocné stromy a keře před jejich poškozením. Důležitou podmínkou je také splnění stanovených minimálních výnosů vlastní produkce převládajícího pěstovaného druhu ovoce a následné doložení na SZIF v intenzivních i ostatních sadech.

b) Vinice

**Nově musí být vinice registrována v Registru vinic podle zákona o vinohradnictví a vinařství s připojením k DPB s kulturou vinice.** Podporovány jsou plochy s minimálním počtem jedinců 1 800 ks/ha, každoročně musí být prováděno prosvětlení révy vinné a mechanická údržba meziřadí. V roce 2024 byla zavedena doplňková platba na ozelenění meziřadí, na tzv. zelené hnojení.

c) Chmelnice

**Platba bude poskytnuta na chmelnici, na které je pěstovaný chmel.** Žadatel plní podmínky nařízení Komise (EU) č. 181/2021 a zákona o ekologickém zemědělství.

Výše dotace:

Druh zemědělské kultury	Hospodaření	Výše sazby v EUR/ha	
		Přechodné období	Ekologická produkce
Trvalý travní porost	Trvalý travní porost	106	100
Orná půda	Pěstování zeleniny, speciálních bylin nad 6 ha celkové výměry	780	760
	Pěstování zeleniny, speciálních bylin do 6 ha celkové výměry	1294	1251
	Pěstování víceletých píceňin	205	180
	Pěstování trav na semeno	205	180
	Pěstování ostatních plodin	343	246
	Pěstování jahodníku	780	760
	Travní porost na orné půdě	205	180



Druh zemědělské kultury	Hospodaření	Výše sazby v EUR/ha	
		Přechodné období	Ekologická produkce
Trvalá kultura	Ovocný sad - intenzivní	896	850
	Ovocný sad - ostatní	536	510
	Vinice	900	847
	Doplňková platba - Vinice	248	248
	Chmelnice	900	847

## • DOBRÉ ŽIVOTNÍ PODMÍNKY ZVÍŘAT

Cílem je zlepšení dobrých životních podmínek vybraných kategorií dojeného skotu a prasat, a tím i zlepšení jejich zdravotního stavu prostřednictvím souboru opatření vedoucích ke zvýšení komfortu jejich života.

Podmínky jsou specifikovány v nařízení vlády č. 70/2023 Sb., o stanovení podmínek provádění opatření dobré životní podmínky zvířat, ve znění pozdějších předpisů.

Žadatel:

- chovatel hospodářských zvířat, v případě podopatření na skot – chová ke dni podání žádosti minimálně 5 VDJ dojníc evidovaných v informačním systému ústřední evidence hospodářských zvířat
- v případě podopatření na prasata – chová ke dni podání žádosti minimálně 3 VDJ prasat evidovaných v ústřední evidenci hospodářských zvířat
- plní podmínky jednotlivých titulů v období od 1. března příslušného kalendářního roku, za který má být dotace poskytnuta, do posledního dne měsíce února následujícího kalendářního roku („doba závazku“) na celém hospodářství, na kterém chová hospodářská zvířata, která jsou předmětem dotace
- retenční období trvá od 1. června roku podání žádosti do posledního dne měsíce února následujícího kalendářního roku
- dodržuje pravidla podmíněnosti a ostatní podmínky dané platnou evropskou a národní legislativou
- chová veškerá hospodářská zvířata tak, aby nedocházelo k jejich týrání nebo usmrcování nepovoleným způsobem - nové odstupňování sankcí
  - snížení dotace o 50 %, pokud žadatel porušil § 2, 4, 5 nebo 5b zákona č. 246/1992 Sb. a je mu za to pravomocně uložena pokuta podle tohoto zákona ve výši nad 50 000 Kč do 100 000 Kč
  - neposkytnutí dotace, pokud žadatel porušil § 2, 4, 5 nebo 5b zákona č. 246/1992 Sb. a je mu za to pravomocně uložena pokuta podle tohoto zákona ve výši nad 100 000 Kč
- chová dojnice, resp. suchostojné krávy, po celou dobu závazku na daných hospodářstvích ve stájích s technologií volného ustájení



Spolufinancováno  
Evropskou unií



Ministerstvo  
zemědělství



STRATEGICKÝ PLÁN SZP

- hospodářství, na které žadatel žádá, není zařazeno v systému ekologického zemědělství - tato podmínka se netýká titulu Zlepšení stájového prostředí v chovu dojeného skotu

Podopatření:

- Zlepšení stájového prostředí v chovu dojeného skotu – dojnice a telata dojeného skotu do 2 měsíců věku

Výše dotace: 60 EUR/VDJ

Zaměřeno na snížení iritačního tlaku prostředí na ustájená zvířata. Soubor navržených opatření reguluje přítomnost ektoparazitů a kyselost podestýlky (min. pH 8,5), a tím omezuje dráždění všech tkání, které s nimi přicházejí do styku.

- Zvětšení lehacího prostoru v chovu dojnic (krávy chované v systému s tržní produkcí mléka)

Výše dotace: 16 EUR/VDJ

Reaguje na slabou stránku v podobě vysoké koncentrace dojnic ve stájích, vlivem které zvířata podléhají většímu stresu. Navýšením celkové plochy lehacího prostoru minimálně o 15 % oproti národním i evropským právním předpisům jsou zlepšeny podmínky pro odpočinek dojnic ve stáji, současně je umožněna zvýšená individuální kontrola a nadstandardní péče o jedince.

- Zajištění přístupu do výběhu pro krávy stojící na sucho (dojnice, které jsou březí a nacházejí se v období maximálně 60 dní před ukončením březosti)

Výše dotace: 44 EUR/VDJ

Reaguje na potřebu zvýšení kvality života vysokobřezích dojnic v období stání na sucho, umožněním pobytu ve venkovních prostorách, což má pozitivní vliv na zdravotní stav matky, na průběh porodu i na životaschopnost narozeného telete. Nastýlání ve výběhu, který navazuje na stáj, je možné nahradit přechodem přes lavážní vanu nebo rohož. Další variantou je využití výběhu, který nenavazuje na stáj. Žadatel je také povinen zajistit přístup suchostojných krav k drbádům, a to v počtu minimálně jedno drbadlo na každých započatých 50 kusů krav.

- Zlepšení životních podmínek v chovu prasat - pro prasničky (dospělé samice prasat od stáří 7 měsíců do ukončení první březosti)

Výše dotace: 52 EUR/VDJ

Řeší stanovení minimálního věku 230 dní pro první zapuštění prasniček s cílem zvýšit kvalitu života jedince a prodloužit jeho reprodukční období.

- Zlepšení životních podmínek v chovu prasat - pro prasnice

Výše dotace: 82 EUR/VDJ

Reaguje na potřebu zlepšení hygieny ve stájích prasnic zavedením preventivních hygienických opatření v turnusovém provozu u kategorie, která je vystavena abnormální zátěži související s reprodukční úrovní chovu prasat. Řeší turnusový provoz a ošetřování spárků u prasnic na porodnách.



Spolufinancováno  
Evropskou unií



Ministerstvo  
zemědělství



STRATEGICKÝ PLÁN SZP

- Zvětšení plochy pro odstavená selata (selata ode dne jejich odstavu do 40 dní po tomto odstavu)

Výše dotace: 75 EUR/VDJ

Zajištění navýšené plochy odstaveným selatům minimálně o 20 % oproti národním i evropským právním předpisům a přidání manipulovatelného materiálu umožňujícího etologické aktivity je významným faktorem ovlivňujícím schopnost selat vyrovnat se s podstavovým stresem. Dochází tak ke snížení projevů agrese mezi ustájenými selaty, což má pozitivní vliv i na problematiku rutinního krácení ocásků. Je možné používat konopné, jutové, lněné, kokosové a bavlněné provazy nebo jejich směsi. Pro každých 15 kusů odstavených selat v kotci musí žadatel zajistit přístup k minimálně jednomu provazu o průměru 8 mm z vyjmenovaných přírodních materiálů.

## • ZVÝŠENÍ OBRANYSCHOPNOSTI V CHOVU PRASAT VAKCINACÍ

Cílem je snížit používání antimikrobik v chovu prasat na základě podávání vakcín a omezovat tak rizika pro zdraví zvířat i konzumentů potravin pocházejících od těchto zvířat. Použití vakcín jako nástroj k redukci použití antimikrobik ve veterinární medicíně, zejména v praxi potravinových zvířat, se obecně považuje za jedno z nejefektivnějších opatření k omezení používání antimikrobik a tlumení antimikrobní rezistence.

Podmínky jsou specifikovány v nařízení vlády č. 64/2023 Sb., o stanovení podmínek provádění opatření zvýšení obranyschopnosti v chovu prasat vakcinací, ve znění pozdějších předpisů.

Žadatel:

- chovatel vyjmenovaných kategorií prasat - odstavená selata, prasata ve výkrmu, prasničky, prasnice - evidovaných v informačním systému ústřední evidence hospodářských zvířat
- chová ke dni podání žádosti minimálně 3 VDJ prasat evidovaných v ústřední evidenci hospodářských zvířat
- plní podmínky jednotlivých titulů v období od 1. března příslušného kalendářního roku, za který má být dotace poskytnuta, do posledního dne měsíce února následujícího kalendářního roku („doba závazku“) na celém hospodářství, na kterém chová hospodářská zvířata, která jsou předmětem dotace
- retenční období trvá od 1. června roku podání žádosti do posledního dne měsíce února následujícího kalendářního roku
- dodržuje pravidla podmíněnosti
- chová veškerá hospodářská zvířata tak, aby nedocházelo k jejich týrání nebo usmrcování nepovoleným způsobem - nové odstupňování sankcí
  - snížení dotace o 50 %, pokud žadatel porušil § 2, 4, 5 nebo 5b zákona č. 246/1992 Sb. a je mu za to pravomocně uložena pokuta podle tohoto zákona ve výši nad 50 000 Kč do 100 000 Kč
  - neposkytnutí dotace, pokud žadatel porušil § 2, 4, 5 nebo 5b zákona č. 246/1992 Sb. a je mu za to pravomocně uložena pokuta podle tohoto zákona ve výši nad 100 000 Kč



Spolufinancováno  
Evropskou unií



Ministerstvo  
zemědělství



STRATEGICKÝ PLÁN SZP

- dle imunizačního programu pro daný chov stanoví seznam patogenů, proti kterým bude možné prasata vakcinovat
- vakcinuje proti vyjmenovaným původcům infekčních onemocnění prasat

Sazba dotace se odvíjí od druhu onemocnění, proti kterému bude chovatel vakcinovat a v závislosti na kategorii vakcinovaných prasat. Dotace se poskytne na způsobilé zvíře, u kterého byla provedena kompletní vakcinace proti onemocnění vyvolaném daným patogenem, a uvedené v „Hlášení o provedené kompletní vakcinaci“. Vakcinovat je možné proti původcům infekčních onemocnění trávicího traktu (např. *E. coli*, *Clostridium*), onemocnění dýchacího traktu (např. *Actinobacillus*, *Mycoplasma*) a ostatních infekčních onemocnění (*Streptococcus*, *Staphylococcus* aj.).

## • OBLASTI S PŘÍRODNÍMI OMEZENÍMI

Cílem je podpora podniků v oblastech s nižší produkcí způsobené horšími produkčními vlastnostmi půdy, zvýšenou náročností na zpracování půdy a omezenými možnostmi využití půdy. V oblastech s přírodními omezeními (ANC) tak dochází ke snížení životaschopnosti a konkurenceschopnosti zemědělských podniků v souvislosti s omezením zemědělské produkce. Bez podpory příjmů formou kompenzace dodatečných nákladů a ušlých příjmů by docházelo k postupné marginalizaci ANC oblastí, která by mohla vyústit až v opuštění zemědělské půdy s dopadem na ekosystémy závislé na zemědělství v oblastech s přírodními omezeními.



Podmínky opatření jsou specifikovány v nařízení vlády č. 61/2023 Sb., o stanovení podmínek provádění opatření pro oblasti s přírodními omezeními, ve znění pozdějších předpisů.

Žadatel:

- uživatel půdy evidované v LPIS v oblastech ANC splňující **podmínku aktivního zemědělce**
- minimální plocha pro vstup je 1 ha zemědělské půdy

Základní členění ANC:

- horská oblast (H)
- ostatní oblast (O)
- specifická oblast (S)

Sazby jsou rozlišeny na 2 faremní systémy, a to na základě výpočtu intenzity chovu hosp. zvířat:

- faremní systém živočišná výroba ( $\geq 0,3$  VDJ ha z.p.)
- faremní systém rostlinná výroba ( $< 0,3$  VDJ ha z.p.)



Sazba pro faremní systém převažující živočišná výroba je poskytnuta žadateli, který dosahuje průměrné intenzity 0,3 VDJ/ha z.p. za předchozí kalendářní rok, a zároveň dodržuje intenzitu 0,3 VDJ/ha z.p. každý den v kontrolním období od 1.6. do 30.9. roku, ve kterém podal žádost.

V návaznosti na novelu vyhlášky č. 136/2004 Sb., kterou se stanoví podrobnosti označování zvířat a jejich evidence hospodářství a osob stanovených plemenářským zákonem, se do intenzity chovu zvířat započítávají kromě skotu, ovcí, koz a koní také jelenovití. **Nově není nutné plnit podmínku zasílání elektronického opisu koní v hospodářství a elektronické deklarace chovu koní. Potřebné údaje o koních budou zajišťovány přímo z ústřední evidence, tak jako je tomu v případě skotu, ovcí a koz.**

Výše dotace EUR/ha:

Typ ANC	Faremní systém převažující rostlinná výroba	Faremní systém převažující živočišná výroba
H1	91	216
H2	86	203
H3	60	143
H4	73	173
H5	55	130
O1	54	126
O2	42	99
O3	31	74
S	27	65

Degresivita sazeb: sazba bude s ohledem na výměru oprávněné plochy krácena na základě celkové výměry zemědělského podniku v oblastech H, O a S:

- výměra z.p. do 300 ha – plná výše platby
- výměra z.p. nad 300 ha do 500 ha – platba snižená o 10 %
- výměra z.p. nad 500 ha do 900 ha – platba snižená o 18 %
- výměra z.p. nad 900 ha do 1 800 ha – platba snižená o 22 %
- výměra z.p. nad 1 800 ha do 2 500 ha – platba snižená o 27 %
- výměra z.p. nad 2 500 ha – platba snižená o 30 %

## • OBLASTI NATURA 2000 NA ZEMĚDĚLSKÉ PŮDĚ

Cílem je podpora hospodaření v oblastech, kde je právně omezeno zemědělské hospodaření z důvodu ochrany životního prostředí. Péče o některé typy přírodních stanovišť je finančně náročná a tyto lokality potřebují obnovní a udržovací péči. Prostřednictvím finančních podpor, které budou kompenzovat ušlé příjmy způsobené omezením hospodaření, se na těchto plochách omezí riziko opuštění od hospodaření a následné degradace trvalého travního porostu. Omezení hnojení v těchto oblastech opatření přispěje k zachování nebo zlepšení stavu druhů a stanovišť z hlediska ochrany. Údržba trvalých travních porostů je prováděna pastvou nebo sečí. Mulčování je možné pouze se souhlasným stanoviskem orgánu ochrany přírody.



Spolufinancováno  
Evropskou unií



Ministerstvo  
zemědělství



STRATEGICKÝ PLÁN SZP

Podmínky opatření jsou specifikovány v nařízení vlády č. 62/2023 Sb., o stanovení podmínek provádění opatření Natura 2000 na zemědělské půdě.

Žadatel:

- uživatel půdy evidované v LPIS v rámci oblastí Natura 2000
- minimální plocha pro vstup je 1 ha trvalého travního porostu

Výše dotace: Na území NP se poskytuje sazba ve výši 56 EUR/ha trvalého travního porostu  
Na území I. zóny CHKO se poskytuje sazba ve výši 95 EUR/ha trvalého travního porostu

## AGROLESNICTVÍ

Cílem opatření je podpořit pěstování dřevin na jednom pozemku spolu se zemědělskými plodinami na orné půdě (systém silvoorebný) nebo na travních porostech (silvopastevní). Dřeviny v agrolesnických systémech rozčleňují velké DPB, podporují zadržení vody, zabraňují vodní a větrné erozi, odnosu půdy v případě přívalových dešťů, poskytují stín pasoucím se zvířatům, zvyšují podíl organické hmoty v půdě, snižují emise skleníkových plynů pohlcováním CO<sub>2</sub> a ukládáním uhlíku v dřevní hmotě či půdě. Pomáhají zajistit úkryt a potravu druhům vázaných na zemědělskou krajinu, ať už se jedná o opylovače, ptáky či drobné savce. V České republice jsou podporovány dva typy agrolesnických systémů.

- Silvoorebný - na orné půdě se dřeviny vysazují do ochranných pásů (v liniích), mezi kterými jsou pěstovány zemědělské plodiny.
- Silvopastevní – dřeviny jsou na trvalých travních porostech vysazovány v liniích nebo roztroušeně tak, aby mohly být travní porosty standardně ošetřovány. Dřeviny mohou vytvořit i skupinu, aby byl zajištěn stín pro pasoucí se zvířata.



Foto: Archiv ČSAL

Podmínky jsou specifikovány v nařízení vlády č. 140/2023 Sb., o stanovení podmínek provádění opatření agrolesnictví, ve znění pozdějších předpisů.

- Žadatel: uživatel půdy evidované v LPIS
- Minimální výměra pro založení agrolesnických systémů je 0,5 ha

Výše dotace:

- Založení agrolesnického systému: 4 353 EUR/ha zemědělské půdy se založeným agrolesnickým systémem (na plochu bez krajinných prvků – EVP)
- Na následnou péči po dobu 5 let: 754 EUR/ha zemědělské půdy se založeným agrolesnickým systémem za rok (na plochu bez krajinných prvků – EVP)



Spolufinancováno  
Evropskou unií



Ministerstvo  
zemědělství



STRATEGICKÝ PLÁN SZP

Dotace na agrolesnictví ve třech krocích:

1. Do 15. 5. žadatel podává Ohlášení zájmu o poskytnutí dotace na opatření agrolesnictví s uvedením nejvyšší výměry, na které plánuje agrolesnické systémy založit.
2. Založí agrolesnický systém. Výsadba dřevin probíhá do 30. 11., kdy žadatel podává žádost o dotaci na založení (spolu s žádostí o zařazení do péče - generuje ji předtisková aplikace).
3. V roce následujícím po založení agrolesnického systému podává v rámci jednotné žádosti žádost na péči o založený agrolesnický systém. Podpora na péči je poskytována po dobu pěti let.

## • ZALESŇOVÁNÍ ZEMĚDĚLSKÉ PŮDY

Cílem je podpora zalesnění zemědělské půdy včetně poskytnutí péče o založený porost a náhrady za ukončení zemědělské činnosti. Zalesňování přispívá k omezení vodní eroze a dalších degračních faktorů zajištěním vegetačního pokryvu a rozčleněním velkých DPB, ke snížení emisí a ke zvýšení sekvestrace uhlíku do půdy. Opatření řeší potřebu zvýšit odolnost zemědělství ke klimatické změně.

Podpora je zacílena na vymezenou zemědělskou půdu v LPIS, která je definována jako vhodná k zalesnění.

Podmínky jsou specifikovány v nařízení vlády č. 63/2023 Sb., o stanovení podmínek provádění opatření zalesňování zemědělské půdy, ve znění pozdějších předpisů.

Žadatelé:

- soukromí a veřejní vlastníci, nájemci, pachtýři a vypůjčitelé půdy a jejich sdružení a spolky
- z možnosti žádat o dotace na zalesňování je vyloučen subjekt, který je příspěvkovou organizací nebo organizační složkou státu
- v případě státní půdy může být podpora poskytnuta pouze tehdy, hospodaří-li na ní soukromý subjekt nebo obec
- pokud jsou vlastníky zalesňovaného pozemku veřejné orgány, podpora je poskytována pouze na zalesnění a na péči o založený porost



Způsobilé náklady a výše dotace:

- Náklady na založení lesního porostu na zemědělské půdě – první rok  
Dotace pro dřeviny: jedle, borovice, buk, dub, lípa, douglaska: 3 879 EUR/ha  
ostatní dřeviny: 2 923 EUR/ha
- Náklady na péči o založený porost včetně výchovných zásahů - po dobu 5 let, počínaje rokem následujícím po roce zalesnění  
Dotace pro všechny dřeviny: 643 EUR/ha
- Náhrada za ukončení zemědělské činnosti - po dobu 10 let, počínaje rokem následujícím po roce zalesnění  
Dotace na pozemku, který byl v LPIS před zalesněním evidován s kulturou:



Spolufinancováno  
Evropskou unií



Ministerstvo  
zemědělství



STRATEGICKÝ PLÁN SZP

- standardní orná půda, vinice, chmelnice, ovocný sad, školka, plocha s víceletými produkčními plodinami nebo jiná trvalá kultura: 459 EUR/ha/rok
- travní porost, úhor, trvalý travní porost nebo jiná kultura: 190 EUR/ha/rok
- Podporu nelze poskytnout na výsadbu rychle rostoucích dřevin, výmladkových plantáží a vánočních stromků

## LESNICKO-ENVIRONMENTÁLNÍ PLATBY – BIODIVERZITA A GENOFOND

Cílem je zachování porostního typu hospodářského souboru v oblastech Natura 2000 a v ZCHÚ, nebo habitatových stromů a stromů ponechaných k zetlení v hospodářských lesích. Kompenzovány jsou zvýšené náklady a snížené výnosy vyplývající ze zachování vybraných porostních typů hospodářských souborů (jedlový, dubový, bukový, ostatní listnaté – výmladkový les) místo jejich přeměny na porostní typy hospodářských souborů s nižší ekologickou hodnotou (smrk) nebo zachování a ochranu habitatových stromů s určitými typy stromových mikrostanovišť – podporovány jsou dutiny nebo poranění, deformace, rozdvojené stromy a epifyty (např. choroše) a zachování a ochranu stromů ponechaných k zetlení, a dále provádění specifického managementu k jejich ochraně. V případě titulu Genofond je podporován sběr osiva šetrnými technologiemi nepoškozujícími stromy. Cílem je sběr osiva z uznávaných zdrojů selektovaného reprodukčního materiálu.



Foto: Shutterstock

Podmínky jsou specifikovány v nařízení vlády č. 72/2023 Sb., o stanovení podmínek provádění opatření lesnicko-environmentální platby.

Žadatelé:

- vlastníci, nájemci, pachtýři a vypůjčitelé lesů a jejich sdružení a spolky (u opatření na genofond mohou žádat i státní podniky)

Výše dotace:	Zachování porostního typu hospodářského souboru	195 EUR/ha
	Zachování habitatových stromů	143 EUR/ha
	Genofond	71 EUR/ha
	<b>Ponechání stromů k zetlení</b>	<b>200 EUR/ha</b>
	<b>(nové podopatření od roku 2026)</b>	



Spolufinancováno  
Evropskou unií



Ministerstvo  
zemědělství



STRATEGICKÝ PLÁN SZP

## • LESNICKÁ PROJEKTOVÁ OPATŘENÍ

Žadatel:

- vlastník, nájemce, pachtýř nebo vypůjčitel lesních pozemků
- sdružení s právní subjektivitou a spolek vlastníků, nájemců, pachtýřů nebo vypůjčitelů lesních pozemků

Opatření:

- **38.73 Investice do obnovy kalamitních ploch**  
příjem Žadostí o dotaci proběhne **v rámci podzimního kola příjmu žádostí (předpoklad je v říjnu 2026 – bude upřesněno)**



Foto: Shutterstock

Cílem je zajištění obnovy, péče a výchovy lesních porostů v souvislosti s následky kalamitních situací, kdy vznikly rozsáhlé plochy, na kterých je nutné zajistit obnovu lesních porostů. V důsledku klimatické změny dochází k výskytu bořivých větrů, nárůstu holin, častějším výkyvům teplot aj., což má nepředvídatelné dopady nejen na lesní porosty, ale celkově na životní prostředí. Podpora se vztahuje na odstraňování kalamitami poškozených lesních porostů včetně přípravy ploch po kalamitních těžbách před zalesněním, umělou obnovu sadbou a sítí na plochách po kalamitách, ochranu porostů v rámci realizace projektu. Při realizaci projektu v oblastech s ochranou tetřevovitých je v případě realizace drátěné oplocenky povinné jejich zvýraznění (bližší informace jsou uvedeny v [Informaci pro žadatele o zveřejnění mapy výskytu tetřevovitých](#)).

Výše dotace: 75 tis. - 40 mil. Kč/projekt

- **39.73 Investice do ochrany melioračních a zpevňujících dřevin**  
příjem Žadostí o dotaci proběhne **v rámci podzimního kola příjmu žádostí (předpoklad je v říjnu 2026 – bude upřesněno)**

Cílem je budování druhově, věkově i strukturně bohatých lesních porostů a ochrana lesní půdy/porostů před postupnou degradací, špatnou odolností proti povětrnostním vlivům či proti náchylnosti ke kalamitám způsobeným škůdci. Podpora se vztahuje na úhradu nákladů na pořízení a instalaci hromadné mechanické ochrany (oplocenek) melioračních a zpevňujících dřevin, které byly vysazené v souladu s projektem obnovy. Při realizaci projektu v oblastech s ochranou tetřevovitých je v případě realizace drátěné oplocenky povinné jejich zvýraznění (bližší informace jsou uvedeny v [Informaci pro žadatele o zveřejnění mapy výskytu tetřevovitých](#)).

Výše dotace: 20 tis. – 1 mil. Kč/projekt



Spolufinancováno  
Evropskou unií



Ministerstvo  
zemědělství



STRATEGICKÝ PLÁN SZP

- **40.73 Vodohospodářská opatření v lesích**  
příjem Žádostí o dotaci proběhne v rámci jarního kola příjmu žádostí, a to 28. dubna – 18. května 2026

Podpora má v reakci na projevy klimatické změny zajistit realizaci protierozních a protipovodňových opatření v lesích, zároveň má urychlit odstraňování povodňových škod vzniklých v lesích. Podporovány jsou projekty malého charakteru, které zvýší retenci vody v krajině, zpomalí odtok vody, sníží odnos splavenin nebo budou mít protierozní funkci. Podpora se vztahuje na projekty odstraňování škod způsobených povodněmi na drobných vodních tocích nebo jejich částech, které se nacházejí v rámci pozemků určených k plnění funkcí lesa a v jejich povodích, projekty výstavby a rekonstrukce objektů hrazení bystrin, hrazení a stabilizace strží a svážných území, preventivní protipovodňová opatření na malých vodních tocích a v jejich povodích, např. výstavby a rekonstrukce a obnovy funkce suchých nádrží, stabilizace koryta a zabezpečení břehů vodního toku.



Foto: Shutterstock

Výše dotace: 100 tis. – 8 mil. Kč/projekt

- **43.73 Neproduktivní investice v lesích**  
příjem Žádostí o dotaci proběhne v rámci jarního kola příjmu žádostí, a to 28. dubna – 18. května 2026

Cílem je posílení rekreační funkce lesa (např. značení, výstavba a rekonstrukce stezek pro turisty do šíře 2 metrů, značení významných přírodních prvků, výstavba herních, naučných a fitness prvků, výstavba studánek), opatření k usměrňování návštěvnosti území (např. zřizování odpočinkových stanovišť, přístřešků, informačních tabulí, závor), opatření k údržbě lesního prostředí (např. zařízení k odkládání odpadků), opatření k zajištění bezpečnosti návštěvníků lesa (např. mostky, lávky, zábradlí, stupně), nákup pozemků maximálně do částky odpovídající 10 % celkových způsobilých výdajů.



Foto: Shutterstock

Výše dotace: 100 tis. - 3 mil. Kč/projekt

- **44.73 Přeměna porostů náhradních dřevin**  
příjem Žádostí o dotaci proběhne v rámci podzimního kola příjmu žádostí (předpoklad je v říjnu 2026 – bude upřesněno)

Cílem je napravit nedořešené důsledky imisního zatížení 70. a 80. let minulého století spočívající v současném stavu původně pouze dočasně zamýšlených porostů náhradních dřevin a s posléze již neuskutečněnou jejich přeměnou. Podpora se vztahuje na snížení zakmenění za účelem podsadby nebo odstranění původního porostu za účelem obnovy, přípravu ploch před zalesněním (mechanická a chemická příprava půdy včetně rozhrnování valů), umělou obnovu sadbou, ochranu založeného porostu (mechanická i chemická), hnojení lesních dřevin při výsadbě včetně aplikace hydrogelů nebo hydrokompostů, ochranu melioračních a zpevňujících dřevin na obnovních prvcích. Při realizaci projektu v oblastech s ochranou tetřevovitých je v případě realizace drátěné oplocenky povinné jejich zvýraznění (bližší informace jsou uvedeny v [Informaci pro žadatele o zveřejnění mapy výskytu tetřevovitých](#)).

Výše dotace: 100 tis. - 40 mil. Kč/projekt



Spolufinancováno  
Evropskou unií



Ministerstvo  
zemědělství



STRATEGICKÝ PLÁN SZP

Poznámky:

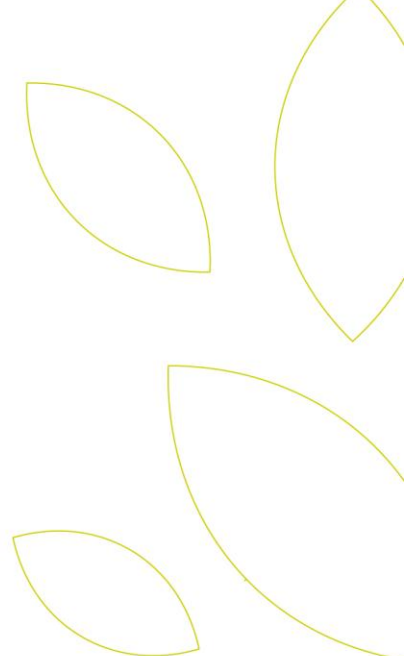






Foto: Denisa Nechanská

Metodiky k provádění jednotlivých nařízení vlády jsou dostupné na internetových stránkách Ministerstva zemědělství: <https://mze.gov.cz/public/portal/mze/dotace/szp-pro-obdobi-2021-2027/rozvoj-venkova>

Prezentované informace vychází ze Strategického plánu Společné zemědělské politiky na období 2023–2027. Aktuální informace jsou průběžně zveřejňovány na webovém portále <https://mze.gov.cz/public/portal/> v sekci Dotace (SZP na období 2023–2027) a na stránkách SZIF.

Foto: Archiv CSV (pokud není u fotografie uvedeno jinak)



Spolufinancováno  
Evropskou unií



Ministerstvo  
zemědělství



STRATEGICKÝ PLÁN SZP