

STRATEGICKÝ PLÁN SPOLEČNÉ ZEMĚDĚLSKÉ POLITIKY 2023–2027

Typy podpor od roku 2023 – odvětvové (sektorové) intervence organizace producentů

Cíl zakládání organizací producentů

Cílem vzniku organizací producentů je spojování menších producentů do větších celků a tím posílení jejich postavení na trhu prostřednictvím společného postupu při prodeji zboží a schopnosti lépe odolávat tlaku supermarketů a obchodních řetězců při zajištění koncentrace nabídky.

Stav u organizací producentů do roku 2023

Do roku 2023 v České republice existovaly 3 typy organizací producentů (v souladu s příslušnou legislativou EU, tedy nařízením EU č. 1308/2013):

ORGANIZACE PRODUCENTŮ V ODVĚTVÍ OVOCE A ZELENINY

Organizace producentů (OP) v odvětví ovoce a zelenina měly zaměření na některé z těchto cílů:

- zajištění plánování produkce,
- soustředění nabídky,
- používání pěstitelských postupů, produkčních technologií a postupů šetrnými k životnímu prostředí

Pro dosažení výše uvedených cílů si stanovily OP operační program. Operační program obsahuje strukturované plány, které musí schválit Státní zemědělský intervenční fond. Na základě následného naplňování cílů a opatření stanovených v operačním programu byla organizaci producentů vyplácena podpora.

Jednalo se o jedinou formu organizací producentů, které měly na základě evropské legislativy zajištěnu finanční podporu Unie (na úrovni 4,1 – 4,6 % obchodované produkce).



Spolufinancováno
Evropskou unií



Ministerstvo
zemědělství

ORGANIZACE PRODUCENTŮ V ODVĚTVÍ MLÉKA



Prostředek pro vytvoření rovnováhy vyjednávací síly a spravedlivější rozdělování přidané hodnoty v dodavatelském řetězci. Umožňuje producentům mléka vyjednávat o smluvních podmínkách, včetně ceny, a to do výše 33 % celkové vnitrostátní produkce. Tato forma vyjednávání má přispět ke zlepšení znalosti a transparentnosti výroby a trhu.

ORGANIZACE PRODUCENTŮ PRO DALŠÍ ODVĚTVÍ

Pro posílení vyjednávací pozice producentů i v dalších odvětvích zemědělské produkce bylo na základě nařízení vlády č. 314/2016 Sb. ze dne 21. září 2016 umožněno uznávat organizace producentů, které musí mít povahu právnické osoby a které vyrábějí vybrané zemědělské produkty.

Administrace podpory pro OP vykonává Státní zemědělský intervenční fond:

<https://szif.gov.cz/cs/sot-op>

Činnost a zaměření organizace producentů (podle článku 152 nařízení EP a Rady č. 1308/2013)

Mezi činnostmi OP patří:

- společné zpracování
- společná distribuce, včetně pomoci společných prodejních platforem nebo společné přepravy
- společné balení, označování nebo propagace
- společná organizace kontroly jakosti
- společné využívání zařízení nebo skladovacích kapacit
- společné nakládání s odpady přímo souvisejícími s produkcí
- společné pořizování vstupů
- jakékoliv jiné společné činnosti spojené se službami, jež sledují některý z cílů:
 - zajištění plánování produkce,
 - soustředění nabídky a uvádění produktů vyprodukovaných jejími členy na trh,
 - optimalizace produkčních nákladů a návratnosti investic
 - používání pěstitelských postupů, produkčních technologií a postupů šetrnými k životnímu prostředí, a další.



Aktuální stav Strategického plánu SZP na období 2023–2027 (SP SZP 2023–2027) v oblasti OP

Podpora pro zakládání OP je zásadním prvkem podpory pro nastavení SZP v rámci tzv. "sektorových intervencí" (vedle podpory pro víno a včely).

V rámci minulého dotačního období bylo z prostředků EU (SOT) podporováno zakládání OP pouze v sektoru ovoce a zeleniny (podpora na úrovni až 4,6 % obchodované produkce, max. 50 % vynaložených způsobilých nákladů).

V rámci současného SP SZP 2023–2027 byly (vedle podpory pro OP v sektoru ovoce a zeleniny, která zůstává zachována) na podobném principu na úrovni členského státu zvoleny sektory, které jsou podporovány.

Veškeré podrobnosti jsou uvedeny v nařízení vlády č. 82/2023 Sb. o stanovení podmínek provádění společné organizace trhů organizacemi producentů.

Jednou z hlavních výzev, kterým čelí podle Doporučení Evropské komise (EK) české zemědělství v oblasti podpory inteligentního, odolného a diverzifikovaného zemědělství, které je schopno zajistit potravinovou bezpečnost, je mj. také problematika spolupráce mezi zemědělci a podpora organizacím producentů v určitých odvětvích.

Co se týká vlastních doporučení EK na řešení těchto výzev, EK je vidí mj. v podpoře sdružování producentů do OP i v odvětvích, kde do roku 2023 neexistovaly žádné uznané skupiny producentů.

Z výše uvedených důvodů jsou v rámci Strategického plánu SZP 2023–2027 zapracovány pro podporu prostřednictvím organizací producentů vedle ovoce a zeleniny i sektory produkce **vajec, brambor a okrasných rostlin**.

Velmi významným prvkem pro identifikaci těchto sektorů byl i avizovaný zájem ze strany producentů v těchto odvětvích o zakládání OP.

Pro tyto účely se v SP SZP 2023–2027 alokovalo z „obálky“ přímých plateb ČR cca **50,2 mil. EUR pro odvětví okrasných rostlin, brambor a vajec na pětileté období**. Sektor ovoce a zeleniny je financován odděleně od výše uvedených odvětví a je na něj alokováno cca 38,3 mil. EUR na pětileté období SP SZP. Více na:

<https://mze.gov.cz/public/portal/mze/dotace/szp-pro-obdobi-2021-2027/sektorove-podpory>






STRATEGICKÝ PLÁN SPOLEČNÉ ZEMĚDĚLSKÉ POLITIKY 2023–2027

Typy podpor od roku 2023 – odvětvové (sektorové) intervence – víno

V rámci sektorových intervencí v odvětví vína se Česká republika rozhodla uplatňovat **dva typy intervencí** – Restrukturalizace a přeměna vinic a Investice do výroby vína.

RESTRUKTURALIZACE A PŘEMĚNA VINIC

V rámci intervence Restrukturalizace a přeměna vinic jsou podporována **tři podopatření**:

-  1. *Změna odrůdové skladby vinice*
-  2. *Změna typu opěrné konstrukce*
-  3. *Technika zlepšující obhospodařování vinic*

První a třetí podopatření byla podporována i v předchozím období, **podopatření Změna typu opěrné konstrukce je zcela nové**. Po zkušenostech z uplynulých let již není podporováno podopatření *Přesun vinice do svahu*, o které nebyl mezi žadateli zájem.

Ad 1) Změna odrůdové skladby vinice

Podopatření *Změna odrůdové skladby vinice* reaguje na nevyhovující odrůdovou skladbu vinic. Umožňuje pěstitelům přizpůsobovat se měnícím se klimatickým podmínkám a zároveň produkovat odrůdy požadované konečnými spotřebiteli ve vyrobeném víně. Současně umožňuje rychlejší zařazování nově vyšlechtěných odrůd, a to jak odrůd vyšlechtěných na území ČR, tak odrůd s nižšími nároky na množství používaných pesticidů či větší tolerancí vůči suchu.

Intervence také umožňuje pěstitelům rychlejší obměnu vinic masivně napadených chorobami, jejichž rozšíření souvisí mj. se změnou klimatu (ESCA, Stolbur).

Ad 2) Změna typu opěrné konstrukce

Podopatření *Změna typu opěrné konstrukce* reaguje na nízkou dostupnost (a kvalitu) pracovní síly v sektoru a nevhodné materiály použité v opěrných konstrukcích vinic. Umožňuje pěstitelům výměnu betonových, příp. plastových sloupků za konstrukce vhodné pro efektivní a méně nákladnou mechanizovanou sklizeň.

Ad 3) Technika zlepšující obhospodařování vinic

Podopatření *Technika zlepšující obhospodařování vinic* reaguje na omezení produkčního potenciálu a s ním související nutnost zachování konkurenceschopnosti prostřednictvím produkce vysoce

kvalitních hroznů a následně z nich vyráběného vína. Umožňuje změnu pěstebních technik v restrukturalizovaných vinicích, efektivní a méně nákladné ošetřování révových keřů a sklizeň vysoce kvalitní produkce. Pěstování révy vinné ve vyhovujících sponech je zásadním předpokladem pro dobrou zdravotní kondici vlastních rostlin a produkci kvalitních hroznů. V neposlední řadě přispěje podpora hustších výsadeb, kdy konkurence nutí rostliny k hlubšímu kořenění, k zvýšení odolnosti takových vinic vůči suchu.

Konkrétní podmínky pro poskytnutí podpory na výše uvedené intervence (včetně přesných sazeb) jsou uvedeny v nařízení vlády č. 69/2023 Sb. o stanovení podmínek provádění opatření v odvětví vína. Žádosti o podporu přijímá a administruje Státní zemědělský intervenční fond.

INVESTICE DO VÝROBY VÍNA

V rámci této intervence bude podporován nákup lisů na hrozny, dřevěných sudů o objemu min. 600 l, speciálních kvasných nádob s aktivním potápěním matolinového klobouku a filtrů na víno.

Veškeré podrobnosti pro poskytnutí podpory v rámci této intervence jsou uvedeny v nařízení vlády č. 69/2023 Sb., o stanovení podmínek provádění opatření v odvětví vína.

Podnikatelé v oblasti pěstování a zpracování vína mohou dále žádat o finanční podporu v rámci SP SZP z projektových intervencí, dále pak z národních dotací či z Podpůrného a garančního rolnického a lesnického fondu.



STRATEGICKÝ PLÁN SPOLEČNÉ ZEMĚDĚLSKÉ POLITIKY 2023–2027

Typy podpor od roku 2023 – odvětvová (sektorová) intervence – včely

Včela medonosná, jako jeden z nejvýznamnějších opylovatelů, se podílí nejen na podpoře zemědělské produkce, ale současně i zachování biodiverzity krajiny. Tato skutečnost je nejenom pro naše zemědělské producenty velmi zásadní, proto je **včelařství jako obor v současnosti podporováno jak z evropských, tak i národních zdrojů.**



Evropské podpory do sektoru včelařství jsou od roku 2021 součástí Společné zemědělské politiky 2021–2027. Finanční podpory jsou vymezeny do 6 intervencí stanovených a schválených v národním strategickém plánu Společné zemědělské politiky. Bližší podmínky vymezující podmínky čerpání evropských finančních prostředků jsou stanoveny nařízením vlády č. 53/2023 Sb., o stanovení podmínek provádění opatření v odvětví včelařství.

V rámci Společné zemědělské politiky budou prostřednictvím nařízení vlády č. 53/2023 Sb., o stanovení podmínek provádění opatření v odvětví včelařství podporovány následující opatření:

ŠKOLENÍ PRO VČELAŘE A JEJICH ORGANIZACE

Opatření je zaměřeno na podporu výuky teoretického a praktického zvládnutí chovu včel. Zodpovědný a dlouhodobě udržitelný chov včel, ať se jedná o drobné chovatele včel či profesionální farmáře, předpokládá teoretickou a praktickou odbornost a zkušenost. V rámci tohoto opatření bude podpořeno také vzdělávání dětí a mládeže, včetně podpory účasti výstavnictví.

INVESTICE DO HMOTNÉHO MAJETKU

Finanční prostředky jsou zaměřené na podporu technického zázemí pro chovatele včel. Věcným obsahem opatření je umožnit chovatelům včel obnovu zastaralého technického zařízení pro stáčení medu a zpracování včelích produktů, případně pro nové včelaře získat základní vybavení pro svůj chov. Finanční podporu je možné získat, kromě jiných zařízení, i na nákup zařízení pro získávání včelího vosku.

BOJ PROTI VČELÍM NÁKAZÁM

Opatření je zaměřeno na podporu nákupu léčiv pro chovatele včel. Podpora přispěje k zabezpečení dostupnosti léčiv pro všechny chovatele včel. Zavedení tohoto opatření by mělo přispět k udržení a zlepšení zdravotního stavu včelstev a zajištění dlouhodobě udržitelného chovu včel na území České republiky.

RACIONALIZACE KOČOVÁNÍ VČELSTEV

V rámci tohoto opatření je podporováno využívání včelí pastvy ze vzdálenějších lokalit. Podpora je určena na nákup nových zařízení umožňujících kočování se včelstvy.



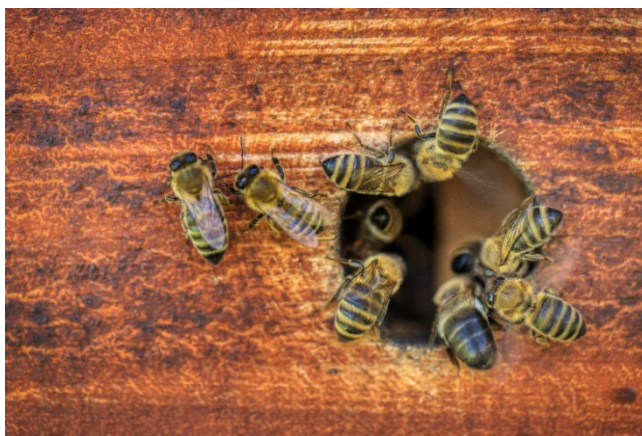
OBNOVA VČELSTEV V UNII A PLEMENÁŘSKÁ PRÁCE

Cílem opatření je podpora chovatelů včel, kteří chovají včelí matky plemene včely kraňské (*Apis mellifera carnica* Pollman) v rámci šlechtitelských chovů „Uznaného chovatelského sdružení včely medonosné kraňské“. Šlechtitelské chovy uznaného chovatelského sdružení jsou oproti běžným včelařům zatíženy přesně stanovenými povinnostmi v oblasti prověřování zdravotního stavu včelstev, příslušnosti plemenného materiálu k deklarovanému plemeni a jsou povinny vést podrobnou chovatelskou evidenci.

PODPORA LABORATOŘÍ PRO ANALÝZU VČELÍCH PRODUKTŮ

Opatření je zaměřeno na podporu různých druhů rozborů medu. Tyto rozборы jsou finančně nákladné a podpora umožní, aby rozборы byly dostupnější pro jednotlivé chovatele včel. Mezi podporované rozборы medu patří fyzikálně chemické rozборы medu a stanovení pylového profilu medu Melissopalynologickou analýzou.

Finanční podpory v rámci evropských podpor jsou poskytovány chovatelům včel prostřednictvím platební agentury – Státního zemědělského intervenčního fondu.



Aktuální informace ke Strategickému plánu Společné zemědělské politiky na období 2023–2027 jsou zveřejňovány na webu Ministerstva zemědělství:
<https://mze.gov.cz/public/portal/mze/dotace/szp-pro-obdobi-2021-2027/sektorove-podpory>

MINISTERSTVO ZEMĚDĚLSTVÍ

Hledat CZ

[TÉMATA](#) [ÚŘEDNÍ DESKY](#) [PRO MÉDIA](#) [PRÁVNÍ PŘEDPISY](#) [VEŘEJNÉ ZAKÁZKY](#) [E-PODATELNA](#) [KONTAKTY](#) [RESORTNÍ ORGANIZACE](#)


€ Dotace

DOTACE > STRATEGICKÝ PLÁN SZP 2023–2027 > SEKTOROVÉ PODPORY

Strategický plán SZP 2023–2027 ^

- Aktuality
- Harmonogram výzev
- Základní informace v
- Příručky a metodiky v
- Podmíněnost
- Přímé platby
- Podpory rozvoje venkova v
- Sektorové podpory**
- Program rozvoje venkova na období 2014–2020 v
- Operační program Rybářství na období 2014–2020 v
- Operační program Rybářství na období 2021–2027 v
- Veřejná podpora a de minimis v
- Národní dotace v

Sektorové podpory



Sektorové podpory jsou nově v programovém období 2023–2027 zařazeny pod Strategický plán SZP. Představují následující oblasti podpor:

- podpora organizací producentů v sektorech ovoce a zeleniny a v sektoru mléka,
- nově jsou podporovány organizace producentů i v sektorech produkce vajec, brambor a okrasných rostlin,
- sektorové intervence v odvětví vína,
- sektorové intervence v oblasti včelařství.

Detailní informace k podmínkám získání podpory naleznete na stránkách Státního zemědělského intervenčního fondu: [Sektorové intervence - Státní zemědělský intervenční fond \(szif.cz\)](https://szif.cz)

TISK STRÁNKY POSLAT E-MAILEM

Informace uvedené v tomto dokumentu jsou platné k době aktualizace v březnu 2026.



Spolufinancováno
Evropskou unií



Ministerstvo
zemědělství