

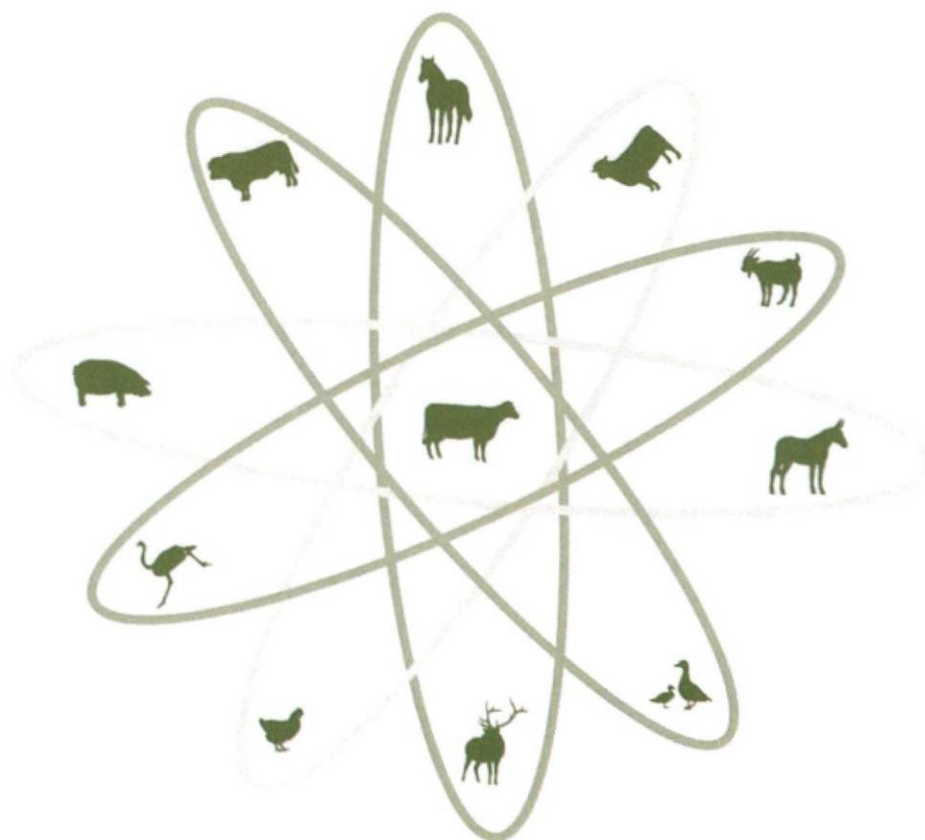


173181

Č.j.: 3125/2026

Cpi ČESKÁ PLEMENÁŘSKÁ
INSPEKCE

**VÝROČNÍ ZPRÁVA
2025**



Obsah

I	Úvod.....	4
II	Základní identifikační údaje	5
II.1	Informace o Inspekci zveřejněné jiným způsobem.....	5
II.2	Postavení České plemenářské inspekce v rámci organizace státní správy.....	5
II.3	Organizační struktura.....	6
II.4	Základní personální údaje	7
II.5	Vzdělávání.....	8
II.6	Interní komunikace	8
II.7	Údaje o majetku.....	9
II.8	Údaje o rozpočtu příjmů a výdajů	9
II.9	Hodnocení a analýza vybraných údajů.....	10
III	Zpráva o výsledku finančních kontrol za rok 2025.....	11
III.1	Zhodnocení přiměřenosti a účinnosti zavedeného systému finanční kontroly.....	11
III.2	Veřejnosprávní kontroly	11
III.3	Interní audit	11
IV	Výsledky kontrolní činnosti.....	13
IV.1	Přehled kontrol v roce 2025	13
IV.1.1	Kontroly šlechtění a plemenitby hospodářských zvířat	14
IV.1.2	Kontroly testování a posuzování užitkových vlastností hospodářských zvířat	14
IV.1.3	Ověřování původu hospodářských zvířat.....	14
IV.1.4	Plemenitba hospodářských zvířat	15
IV.1.5	Ostatní plemenářské kontroly.....	15
IV.2	Kontroly označování a evidence hospodářských zvířat.....	17
IV.2.1	Kontroly hospodářství s chovem turů.....	18
IV.2.2	Kontroly hospodářství s chovem ovcí a koz.....	20
IV.2.3	Kontroly hospodářství s chovem prasat	21
IV.2.4	Kontroly hospodářství s chovem koňovitých	22
IV.2.5	Kontroly hospodářství s chovem bězců.....	23
IV.2.6	Kontroly hospodářství s chovem drůbeže	23
IV.2.7	Kontroly hospodářství s chovem plemenných ryb	23
IV.2.8	Kontroly hospodářství s chovem živočichů pocházejících z akvakultury	23
IV.2.9	Kontroly zvířete ve farmovém chovu.....	23
IV.2.10	Kontroly hospodářství s chovem jelenovitých	23
IV.2.11	Kontroly hospodářství s chovem velbloudovitých	23
IV.2.12	Kontroly evidence včel.....	24
IV.2.13	Kontroly „Mimořádné mimo IZR“	24
IV.3	Kontroly nařízené Ministerstvem zemědělství	25
IV.3.1	Žádosti o rozdělení hospodářství.....	25
IV.3.2	Čištění databáze – kontrola hospodářství s chovem OVCÍ A KOZ.....	25
IV.3.3	Příznaková zvířata.....	26
IV.3.4	Zesnulí chovatelé	26
IV.4	Kontroly neregistrovaných hospodářství.....	26
IV.5	Podněty a stížnosti podané Inspekci	26
IV.6	Delegované kontroly od Státního zemědělského intervenčního fondu	28
IV.6.1	Kontroly příjemců dotací na dotační titul 2. A., 9. A.....	28
IV.6.2	TPM	28
IV.6.3	BaK	29
IV.6.4	TMT.....	30
IV.6.5	DŽPZ.....	31
IV.6.6	Zhodnocení kontrol delegovaných Státním zemědělským intervenčním fondem	32
V	Sankce	33

V.1	Činnost v oblasti legislativy.....	33
V.2	Spolupráce s ostatními úřady a institucemi v ČR.....	34
V.3	Vztahy s veřejností a poskytování informací	34
VI	Závěr.....	34

Přehled použitých zkratk a symbolů

ČPI	Česká plemenářská inspekce
MZe	Ministerstvo zemědělství
TPM	Kontroly na místě v rámci dobrovolné podpory vázané na chov krávy chované v systému chovu s tržní produkcí mléka
BaK	Kontroly na místě v rámci dobrovolné podpory vázané na chov bahnice nebo na chov kozy
TMT	Kontroly na místě v rámci dobrovolné podpory vázané na chov telete masného typu
DŽPZ	Kontroly na místě v rámci opatření dobré životní podmínky zvířat
IZR	Integrovaný zemědělský registr
ÚE	Ústřední evidence zvířat
ÚEK	Ústřední evidence koní
ÚRP	Ústřední registr plemeníků
SR	Stájový registr zvířat
PLS	Průvodní list skotu
PSVK	Protokol s výsledkem kontroly

I Úvod

Česká plemenářská inspekce plnila v roce 2025 svoje úkoly na poli orgánu státní kontroly, do jehož působnosti náleží specializovaná kontrola a odborný dozor nad zákonem č. 154/2000 Sb., o šlechtění, plemenitbě a evidenci hospodářských zvířat a o změně některých souvisejících zákonů („plemenářský zákon“). Mimo dohled nad plemenářským zákonem inspekce zajišťovala další kontrolní činnost, zejména delegované kontroly pro výplatu dotací administrovaných Státním zemědělským intervenčním fondem.

Hlavní kontrolní činnost inspekce je zaměřená na označování a evidenci hospodářských zvířat, kde se kontrolují hospodářství s chovem turů, ovcí a koz, prasat, koňovitých, běžců a drůbeže. Dále se kontrolují hospodářství s chovem plemenných ryb, s chovem živočichů pocházejících z akvakultury, s chovem jelenovitých a velbloudovitých a zvěř ve farmovém chovu. Inspekce kontroluje i evidenci v chovu včel.

Vedle kontrol označování a evidence hospodářských zvířat se Česká plemenářská inspekce (ČPI) zabývá kontrolami plemenářskými. Zde se zaměřuje na kontroly šlechtění a plemenitby hospodářských zvířat, testování a posuzování užitkových vlastností hospodářských zvířat, ověřování původu skotu u potomstva vybraného analýzou rizika a kontrolami koní bez původu.

Delegované kontroly prováděné pro Státní zemědělský intervenční fond jsou zaměřené na tržní produkci mléka, telata masného typu, opatření v ekologickém zemědělství, chov bahnic a koz, dobré životní podmínky zvířat a kontroly příjemců dotací 2.A a 9.A.

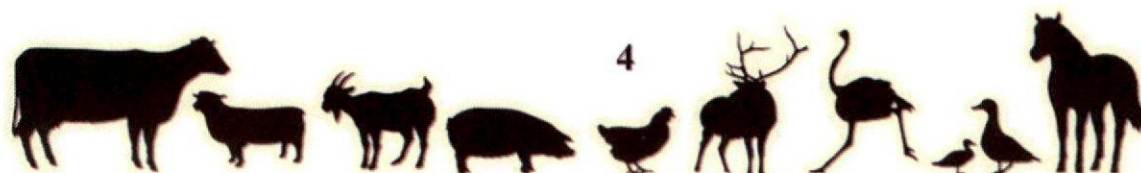
Kontroly nařízené Ministerstvem zemědělství zahrnují žádosti o rozdělení hospodářství, respektive zaregistrování hospodářství dvou i více chovatelů v jedné stáji. ČPI dále prováděla kontroly hospodářství zemřelých chovatelů v rámci čištění databáze, ať již z důvodu novelizace zákona o pyrotechnice, či jako přípravu k aplikaci Nařízení (EU) o odlesňování 2023/1115. ČPI provádí dále kontroly neregistrovaných hospodářství, řeší podněty a stížnosti, úzce spolupracuje se Státní veterinární správou a dalšími úřady a institucemi v ČR. ČPI se významně podílí i na legislativní práci v rámci svého hlavního zaměření činnosti.

Česká plemenářská inspekce se v roce 2025 snažila svojí kontrolní činností omezit práci chovatelů co nejméně a snížit tak jejich byrokratickou zátěž. Celkový počet kontrol vykonaný inspekcí v roce 2025 poklesl oproti roku 2024 o 278, což je pokles o 5,5 %. Pokles počtu kontrol tak nevybočil z trendu několika posledních let, a byl zapříčiněn nechtěným omezením činnosti inspekce v jarních měsících, zejména z důvodu nepříznivé nálezové situace.

Česká plemenářská inspekce pravidelně informuje o své činnosti formou tiskových zpráv, účastí na chovatelských akcích, konferencích, přednáškovou činností, poskytováním informací dle zákona č. 106/1999 Sb. Inspekce trvale pracuje na vzdělávání svých pracovníků, na vytváření dobrého pracovního zázemí, sladování pracovního a rodinného života.

ČPI je díky profesionálnímu a zodpovědnému přístupu svých zaměstnanců připravena zajistit komplexní kontrolní činnost stanovenou pro rok 2026 v požadované kvalitě a ve stanovených termínech.

Ing. Martin Hošek, Ph.D.
ředitel České plemenářské inspekce



II Základní identifikační údaje

Název:	Česká plemenářská inspekce
Adresa:	Slezská 100/7, Praha 2, 120 00
IČ:	00639613
Tel.:	296 326 221
ID datové schránky:	8eqairg
E-podatelná:	podatelnacpi@cpinsp.cz
Web:	http://www.cpinsp.cz
Úřední hodiny:	Po, St 8–12, 13–15

II.1 Informace o Inspekci zveřejněné jiným způsobem

Veřejnosti je na ústředí Inspekce (Slezská 100/7, Praha 2) k dispozici podatelna, kde je v úřední době možné odevzdat písemné podání, učinit ústní podání do protokolu nebo nahlédnout do jednotlivých spisů. Na veřejných webových stránkách Inspekce je umístěna elektronická úřední deska se základními i podrobnými informacemi o Inspekci a s elektronickou podatelnou. Dále je zde pro veřejnost uvedeno organizační schéma, seznam jednotlivých pracovišť s adresami a kontakty. Pro veřejnost je k dispozici také tiskový servis s aktuálními tiskovými zprávami.

V budově ústředí je umístěna úřední deska se zveřejněnými základními údaji o Inspekci a ostatními údaji pro veřejnost.

II.2 Postavení České plemenářské inspekce v rámci organizace státní správy

Česká plemenářská inspekce byla zřízena zákonem č. 154/2000 Sb., o šlechtění, plemenitbě a evidenci hospodářských zvířat a o změně některých souvisejících zákonů (dále jen „plemenářský zákon“), který jí určil dle § 24 odst. 1 postavení orgánu státní správy a dále stanovil působnost spočívající ve výkonu správních činností, uvedených v hlavě sedmé a osmé.

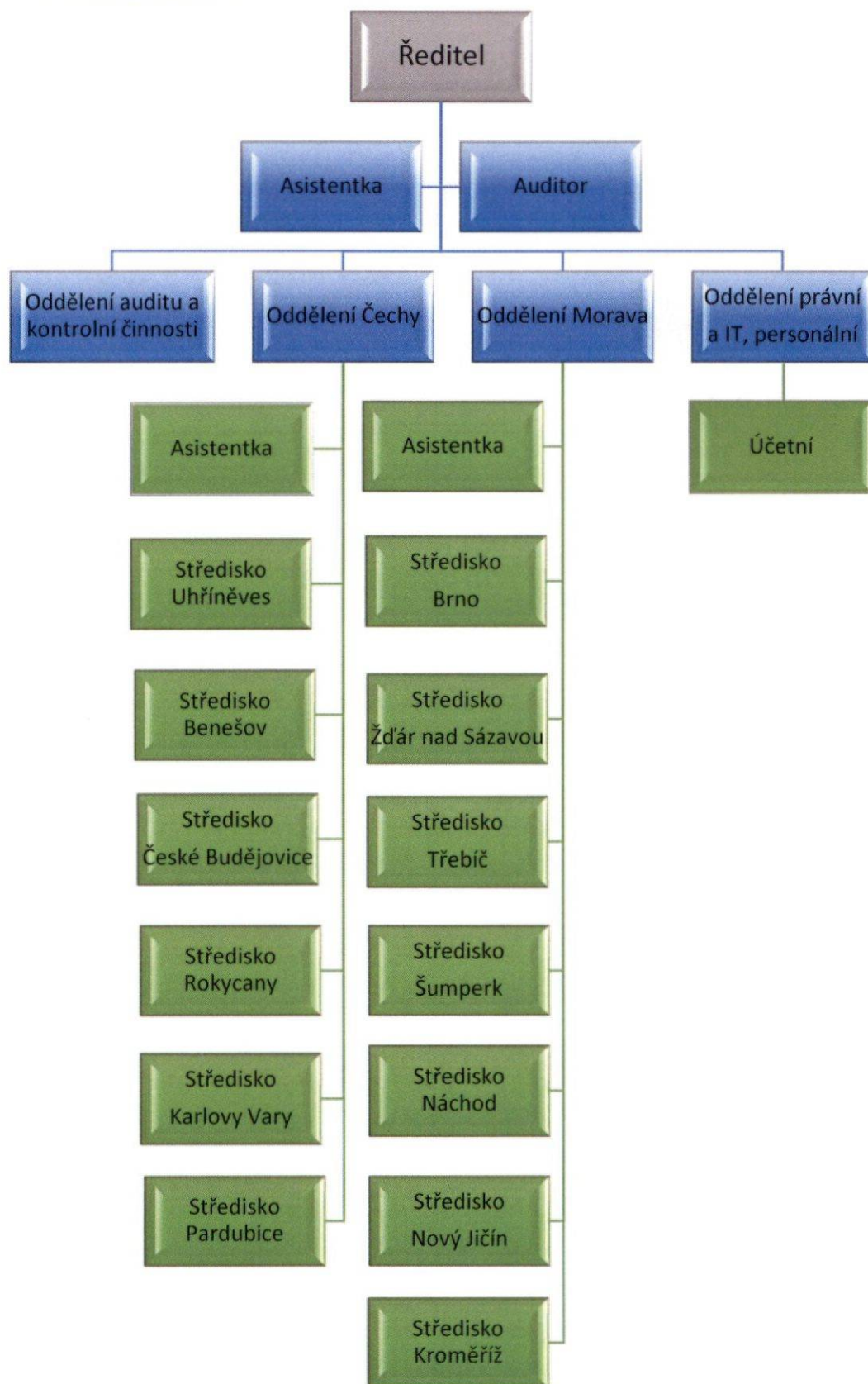
Podle zákona č. 255/2012 Sb., o kontrole, ve znění pozdějších předpisů, je Česká plemenářská inspekce (dále jen „Inspekce“) orgánem státní kontroly, do jehož působnosti náleží specializovaná kontrola / odborný dozor a inspekce podle zvláštního předpisu (v tomto případě je zvláštním předpisem plemenářský zákon).

Zřizovatelem je Ministerstvo zemědělství České republiky (dále jen „ministerstvo“), které vydalo zřizovací listinu pod č. j. 4080/2001 – 3030 ze dne 15. 1. 2001 s tím, že Inspekce je podle zákona č. 219/2000 Sb., o majetku České republiky a jejím vystupování v právních vztazích organizační složkou státu a účetní jednotkou; změněna byla dodatkem č. 1, vydaným ministerstvem pod č. j. 18779/2004 - 13020 ze dne 31. 5.2004, dodatkem č. 2, vydaným ministerstvem pod č. j. 46084/2004 - 13020 ze dne 20. 12.2004, dodatkem č. 3, vydaným ministerstvem pod č. j. 41928/2006 - 11000 ze dne 5. 12.2006 a dodatkem č. 4, vydaným ministerstvem pod č. j. 10425/2017 - MZE-13222 ze dne 23. 2.2017.



II.3 Organizační struktura

V čele Inspekce je ředitel, který přímo řídí kancelář ředitele a vedoucí jednotlivých oddělení - 2 oddělení kontroly pro oblasti Čech a Moravy a oddělení právní, personální a IT, oddělení auditu a kontrolní činnosti.



II.4 Základní personální údaje

Tab. 1 Členění zaměstnanců podle věku a pohlaví – stav k 31. 12. 2025

věk	muži	ženy	celkem	%
do 20 let	0	0	0	0
21 - 30 let	1	1	2	3,5
31 – 40 let	5	10	15	26,3
41 – 50 let	6	10	16	28,1
51 – 60 let	4	7	11	19,3
61 let a více	4	9	13	22,8
celkem	20	37	57	100,0
%	35,1	64,9		

Tab. 2 Členění zaměstnanců podle vzdělání a pohlaví – stav k 31. 12. 2025

dosažené vzdělání	muži	ženy	celkem	%
základní	0	0	0	0
vyučen	0	0	0	0
střední odborné	0	0	0	0
úplné střední	0	1	1	1,8
úplné střední odbor.	1	5	6	10,5
vyšší odborné	0	0	0	0
vysokoškolské	19	31	50	87,7
celkem	20	37	57	

Tab. 3 Celkový údaj o průměrných platech v roce 2025

	celkem
průměrný hrubý měsíční plat	43 877

Tab. 4 Celkový údaj o vzniku a skončení pracovních a služebních poměrů zaměstnanců v roce 2025

	počet
nástupy	5
odchody	9



Tab. 5 Trvání pracovního a služebního poměru zaměstnanců – stav k 31. 12. 2025

doba trvání ¹	počet	%
do 5 let	10	17,5
do 10 let	13	22,8
do 15 let	14	24,6
do 20 let	6	10,5
nad 20 let	14	24,6
celkem	57	100

II.5 Vzdělávání

Vzdělávání zaměstnanců v roce 2025 bylo zajišťováno prostřednictvím vzdělávacích institucí. Část odborných vzdělávacích akcí byla zajišťována prostřednictvím školitelů z řad zaměstnanců ČPI.

Všichni zaměstnanci absolvovali povinný kurz pro pracovníky státní správy pořádaný Ústavem zemědělské ekonomiky a informací Praha „Vstupní vzdělávání úvodní a environmentální vzdělávání“, jakožto „Kombinovaný kurz informační gramotnosti“, taktéž pořádaný Ústavem zemědělské ekonomiky a informací.

Pravidelně na každoroční celostátní poradě jsou všichni zaměstnanci proškolení v oblasti bezpečnosti a ochrany zdraví při práci, dále jsou seznamováni s výsledky činnosti inspekce, součástí programu jsou odborné přednášky zaměstnanců MZe a externích školitelů na téma Efektivní komunikace apod. Při této poradě se organizují i školení řidičů referentských vozidel.

Velká pozornost byla zaměřena na proškolení inspektorů zajišťujících kontrolní činnost, a to zejména na změny, které se vztahují k provádění kontrol na místě v legislativě a v nové Společné zemědělské politice, dále na změny a novinky v šlechtitelské práci a plemenitbě hospodářských zvířat. Určení zaměstnanci se pravidelně zúčastňují odborných seminářů z oblasti účetnictví, informatiky, personalistiky, bezpečnosti práce, interního auditu a legislativy.

II.6 Interní komunikace

Základním prvkem interní komunikace jsou vnitřní webové stránky Inspekce, zabezpečené proti externímu vstupu, které umožňují sdílení dokumentů, formulářů a informací mezi pracovišti v celé republice a všemi zaměstnanci. Zde jsou umístěny také zásadní vnitřní předpisy Inspekce, závazné pro všechny zaměstnance (Organizační řád, Služební řád, Pravidla kontrolní činnosti, Služební předpisy, Nařízení ředitele, Spisový a skartační řád, Metodické pokyny, aktuální sdělení, legislativa, výsledky kontrolní činnosti atd.).

Na webových stránkách je též instalován přístup k e-mailu. Každý zaměstnanec má vlastní adresu e-mailu pro komunikaci uvnitř i vně Inspekce. Další interní komunikace je zabezpečena prostřednictvím sdíleného prostoru na serveru Inspekce. Komunikační možnosti jsou dále doplněny využíváním mobilní i pevné sítě telefonů.

V roce 2009 byla aktivována datová schránka, jejíž funkčnost je úzce provázána se samotným internetovým portálem.

Od 1. 1. 2010 byl zahájen provoz databáze EasyWork (spisová služba), která slouží zejména k evidenci kontrol a písemností a umožňuje operativní zjišťování aktuálních údajů o činnosti ČPI.

¹ počítáno od vzniku organizace (původně ČIŠPHZ) od 1. 11. 1991



Údaje o majetku

Hodnota majetku k 31.12.2025 činí	28 759 tis. Kč
z toho:	
a) dlouhodobý nehmotný majetek	2 487 tis. Kč
b) dlouhodobý hmotný majetek	26 272 tis. Kč
Struktura majetku:	
a) nemovitosti	0 tis. Kč
b) samostatné movité věci (automobily, výpočetní technika)	19 326 tis. Kč
c) drobný dlouhodobý hmotný majetek	6 945 tis. Kč

Samostatné movité věci i drobný dlouhodobý hmotný majetek jsou využívány k výkonu vlastní kontrolní činnosti a nezbytným administrativním pracím. Inspekce majetek odepisuje a věcná břemena nemá. Převody vlastnictví k nemovitostem nerealizuje.

Odepsané pohledávky, pohledávky za dlužníky v konkurzním řízení a pohledávky, které jsou předmětem právních sporů, inspekce nemá. Závazky, mimo pojištění, mezd a závazků vůči zaměstnancům za prosinec 2025 splatných v lednu 2026, inspekce nemá.

II.7 Údaje o rozpočtu příjmů a výdajů

Tab. 6 Příjmy a výdaje v roce 2025

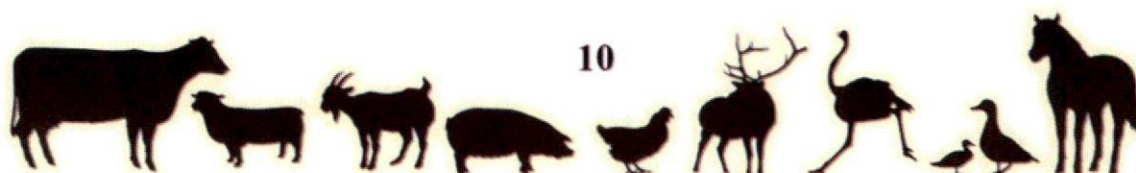
	Závazné ukazatele	Rozpočet schválený	Rozpočet po změnách	Skutečnost
1	Příjmy OSS	0	142,715	142,715
	Z toho příjmy z pojistných náhrad a převodů	0	20,159	20,159
2	Rozpočet výdajů	50 193	54 073	49 447
2a	Běžné výdaje OSS celkem	10 020	13 670	10 354
2b	Platy zaměstnanců a ostatní platby za provedenou práci	31 301	29 239	29 052
	Z toho platy zaměstnanců	31 240	29 118	28 959
	ostatní osobní výdaje	61	121	93
	odstupné	0	0	0
2c	Povinné pojistné placené zaměstnavatelem	10 558	10 863	9 753
2d	Příděl do fondu kulturních a sociálních potřeb	312	302	288
3	Kapitálové výdaje OSS celkem	0	4 696	4 696
4	Úhrn výdajů (2 a 3)	50 196	58 769	54 143
5	Počet zaměstnanců	61	61	55
6	Průměrný plat (hrubá mzda)	42 677	39 779	43 877

Údaje v bodech 1 až 4 uvedené v tis. Kč



II.8 Hodnocení a analýza vybraných údajů

- **Údaje o podílu státního rozpočtu na financování činnosti**
Česká plemenářská inspekce je rozpočtovou organizací a nezabývá se jinou činností. Státní rozpočet pokrývá veškeré výdaje. Příjmy u mimorozpočtových fondů nemá.
- **Výdaje na výzkum a vývoj**
Výdaje na výzkum a vývoj Inspekce nerealizovala.
- **Výdaje určené na financování programu reprodukce majetku**
Kapitálové výdaje OSS v program EDS/SMVS byly schváleny ve výši 4 695 676,- Kč. Z kapitálových výdajů byla pořízena IT technika v hodnotě 1 117 293,43 Kč. Na nákup 8 služebních osobních automobilů byly použity finanční prostředky v hodnotě 3 578 379,68 Kč.
- **Dotace a návratné finanční výpomoci**
Dotace a návratné finanční výpomoci nebyly poskytovány.
- **Programy nebo projekty spolufinancované z rozpočtu EU**
Inspekce nerealizuje, ani se neúčastní programu nebo projektu financovaného z EU.
- **Spolupráce se zahraničím a výdaje na účast na mezinárodních akcích**
Inspekce není členem žádné mezinárodní organizace a zároveň se inspekce v roce 2025 žádných mezinárodních akcí neúčastnila.
- **Přehled hospodářských a jiných činností**
Uvedené činnosti Inspekce neprovádí.
- **Údaje o převodu úspor rozpočtových prostředků do nároků z nespotřebovaných výdajů v minulých letech a jejich použití v roce 2024**
ČPI v roce 2025 ve své působnosti použila z prostředků z nespotřebovaných výdajů na platy státních zaměstnanců 270 586,- Kč, na platy za provedenou práci 69,- Kč. Na běžné výdaje byla vyčerpána částka 4 754 807,- Kč. Tyto prostředky byly použity na nákup přenosných tiskáren, notebooků, dalšího DDHM a DDNM a na běžný provoz organizace.
- **Vyhodnocení údajů o příjmech nebo výnosech**
V roce 2025 měla naše organizace příjem z prodeje dlouhodobého hmotného majetku v hodnotě 122 556,- Kč a příjem z pojistné události byl 20 159,- Kč. Celkové příjmy za rok 2025 byly 142 715,- Kč.
- **Zdůvodnění zlepšeného, nebo zhoršeného hospodářského výsledku**
Tento bod se týká pouze příspěvkových organizací.
- **Příjemci služeb Inspekce**
Inspekce neposkytuje služby jiným osobám nebo institucím.



III Zpráva o výsledku finančních kontrol za rok 2025

III.1 Zhodnocení přiměřenosti a účinnosti zavedeného systému finanční kontroly

V České plemenářské inspekci (dále jen „Inspekce“) je finanční kontrola a interní audit upraven služebním předpisem ředitele č. 39/2025. Funkce správce rozpočtu a hlavní účetní jsou v Inspekci rozděleny, správcem rozpočtu je asistentka ředitele a hlavní účetní je odpovědná za vedení účetnictví Inspekce. V roce 2025 Inspekce nedisponovala externími poradci ani poradními orgány.

Průběžnou a následnou kontrolu u Inspekce zajišťoval ředitel, případně prostřednictvím zaměstnance pověřeného zajišťováním přímého uskutečňování operací při hospodaření s veřejnými prostředky. Vedoucí oddělení ve vztahu k jejich podřízeným zaměstnancům zajišťují následnou kontrolu u cestovních příkazů, nákupů v hotovosti a faktur do částky 10 000 Kč. Všechny majetkové a finanční operace jsou upraveny ve vnitřních předpisech Inspekce.

Systém finanční kontroly je sledován průběžně všemi vedoucími zaměstnanci Inspekce a v případě zjištění výskytu jakéhokoli nedostatku, či případného rizika v jeho fungování, dochází na poradě vedení, která se koná zpravidla jedenkrát měsíčně, k jeho nebo jejich projednání a jsou navrhována a přijímána opatření k úplnému odstranění. Na poradách vedení je také pravidelně sledováno čerpání přidělených veřejných prostředků v průběhu roku. Vnitřní kontrolní systém poskytuje dostatečné ujištění o účelném, hospodárném a efektivním nakládání s veřejnými prostředky.

III.2 Veřejnosprávní kontroly

Česká plemenářská inspekce v roce 2025 pověřila 25 zaměstnanců, aby provedlo 18 veřejnosprávních kontrol, které byly obsažené v plánu kontrol. Plán kontrol Inspekci je předáván na základě dohody o spolupráci se Státním zemědělským intervenčním fondem. Nebyly prokázány žádné nedostatky s významným rizikem pro hospodaření s veřejnými prostředky. Výsledky z veřejnosprávních kontrol jsou předávány Státnímu zemědělskému intervenčnímu fondu.

III.3 Interní audit

Interní audit je zajišťován auditorkou Inspekce, která je přímo podřízena řediteli a je zaměstnancem organizačně oddělenou od řídicích výkonných struktur a jeho postavení je upraveno ve vnitřním předpisu.

Vzhledem k velikosti a organizační struktuře České plemenářské inspekce, byla většina kontrol interních procesů prováděna pravidelně a průběžně. Součástí kontroly hospodaření byla kontrola údajů uváděných ve výkaznictví pro potřebu zřizovacího orgánu, statistického úřadu, zdravotních pojišťoven, sociálního pojištění a finančního úřadu. Pravidelně čtvrtletně byla kontrolována pokladní hotovost a pokladní doklady na ústředí a na středisku Brno. Inventarizace majetku byla provedena k 15. 02. 2025. Z důvodu charakteru činnosti Inspekce byly jednou měsíčně prověřovány cestovní náhrady a také provoz a vyúčtování služebních automobilů se zaměřením na cesty na kontrolovaná hospodářství tak, aby bylo zajištěno hospodárné využití pohonných hmot.



V roce 2025 vykonávala interní audit jedna zaměstnankyně. V daném roce byly ukončeny dva interní audity, které byly obsažené v ročním plánu interního auditu. Doporučení, uvedená ve zprávách o provedeném auditu byla projednána na poradě vedení.

V hodnoceném roce byly prováděny kontroly na základě uzavřené dohody o spolupráci se Státním zemědělským intervenčním fondem – inspekční činnost v rámci opatření:

- 1) kontroly na místě na chov krav chovaných v systému s tržní produkcí mléka (TPM),
- 2) kontroly na místě v rámci podpory vázané na chov telete masného typu (TMT),
- 3) kontroly na místě v rámci podpory vázané na chov bahnice nebo na chov kozy (BaK),
- 4) kontroly na místě v rámci opatření dobré životní podmínky zvířat (DŽPZ).

V roce 2025 byly splněny požadavky Evropské komise – provedení auditů nejméně na 2 % v rámci Inspekce kontrolovaných hospodářství.

Dále mimo plán byla provedena kompletní prověrka bezpečnosti práce, jejíž obsahem byla fyzická kontrola všech středisek, pravidelnost školení BOZP, dokumentace BOZP, kategorizace prací, pracovní úrazy, pracovní lékařská péče, poskytování OOPP, kontrola provádění revizí, zajištění požární ochrany a revize služebních předpisů.

Plán interního auditu na rok 2026 je zaměřen na hospodaření s přidělenými veřejnými prostředky a následný audit. Počítáno je též s neplánovanými audity, jejichž potřeba vznikne v průběhu roku.

V hodnoceném roce nebyly zjištěny žádné závažné nedostatky, které by zásadním způsobem nepříznivě ovlivnily činnost Inspekce, ani nebyly zjištěny skutečnosti, které by nasvědčovaly tomu, že byl spáchán trestný čin.



IV Výsledky kontrolní činnosti

IV.1 Přehled kontrol v roce 2025

Tab. 7 Počet všech provedených kontrol v roce 2025

Druh kontroly		počet kontrol	opatření	zvláštní opatření	
Kontroly plemenářské					
Oprávněná osoba	Osoby oprávněné k testování užitkových vlastností (§ 7 zák.)	skotu	1	0	0
		koní	7	0	x
		ovce/kozy	21	0	x
	Osoby oprávněné k provádění inseminace (§ 17 zák.)	koní	1	0	x
Ověřování původů		skotu	8	0	0
		ovcí a koz	1	0	x
Plemenitba - počet kontrol		skotu	4	0	0
		ovcí a koz	8	0	x
		koně	4	0	x
Kontroly koní bez původu na podnět			257	13	x
Kontroly označování a evidence					
Označování a evidence hospodářských zvířat		turů	678	114	102
		ovcí a koz	832	202	x
		prasat	305	26	x
		koní	298	34	x
		drůbeže	31	0	x
		běžců	11	3	x
		ryb plemenných	8	0	x
		živočichů pocházejících z akvakultury	36	3	x
		zvěře ve farmovém chovu (ZFCH)	22	2	x
		včel	557	18	x
		jelenovitých	21	7	x
		velbloudovitých	2	2	x
		Neregistrovaná hospodářství			37
Mimořádné kontroly mimo IZR			80	26	0
Kontroly nařízené Ministerstvem zemědělství					
Čištění databáze – kontrola hospodářství s chovem OVCÍ A KOZ starších 12 let, neplemenných BERANŮ a KOZLŮ starších 5 let			393	138	x
Hospodářství s chybějícím párovým hlášením do ústřední evidence (ÚE)			33	13	0
Kontroly delegované od SZIF					
Dotace 2. A., 9. A.			18	0	x
BaK			73	16	x
TMT			273	12	12
TPM			67	13	13
DŽPZ - zvětšení lehacího prostoru v chovu dojníc			16	5	5
DŽPZ - zlepšení stájového prostředí v chovu mléčného skotu a telat			21	5	5
DŽPZ - přístup k pastvě pro suchostojné krávy			12	4	4
Následné kontroly splnění uložených opatření			671	x	x
Celkový počet			4807	681	141



IV.1.1 Kontroly šlechtění a plemenitby hospodářských zvířat

Tyto kontroly mají za cíl ověřit dodržování povinností stanovených v § 3 – 21 plemenářského zákona. Subjekty pro kontrolu jsou vybírány na základě analýzy rizika a nedostatků zjištěných při jiných kontrolách nebo ze skutečností vyplývajících z podaných podnětů. Pro každý druh kontroly je zpracována zvláštní metodika zaměřená na kontrolu konkrétního způsobu testování a posuzování nebo na kontrolu plemenitby jednotlivých druhů hospodářských zvířat (např. kontrola mléčné užitkovosti skotu, kontrola plemenitby, zkoušky výkonnosti koní, kontrola mléčné a masné užitkovosti ovcí a koz atd.).

IV.1.2 Kontroly testování a posuzování užitkových vlastností hospodářských zvířat

Kontroly testování a posuzování užitkových vlastností zvířat vycházejí z jednotlivých šlechtitelských programů uznaných chovatelských sdružení, kde jsou popsány postupy a metody kontroly užitkovosti a výkonnostních zkoušek. Ty musí být v souladu s mezinárodními postupy platnými v členských státech Evropského společenství a mezinárodních organizací (ICAR). Dodržování těchto postupů je jednou ze základních povinností oprávněných osob. Z tohoto důvodu jsou kontroly zaměřeny nejen na oprávněné osoby, ale také na chovatele, kteří musí trvale vytvářet odpovídající podmínky pro provádění těchto činností.

Česká plemenářská inspekce v roce 2025 provedla jednu kontrolu osob oprávněných k provádění inseminace dle § 17. Kontrola byla provedena na základě skutečností zjištěných při jiné kontrole. Při této kontrole bylo zjištěno porušení zákona.

Česká plemenářská inspekce v roce 2025 uskutečnila jednu kontrolu, která byla nařízena Ministerstvem zemědělství ČR na základě žádosti osob o udělení souhlasu k výkonu – odchovna plemenných býků (testace masných plemen býků). Kontrolovaná osoba splnila veškeré požadavky pro udělení souhlasu v souladu s § 7.

Další kontroly oprávněných osob byly provedeny na základě dodržování § 7 plemenářského zákona v oblasti testování a posuzování užitkových vlastností ovcí a koz a výkonnostních zkoušek koní.

Kontrol testování a posuzování užitkových vlastností ovcí a koz bylo provedeno 21 a ve dvou případech došlo k porušení plemenářského zákona.

Kontrol testování a posuzování výkonnostních zkoušek koní bylo provedeno u čtyř oprávněných osob sedm, ani v jednom případě nebyly zjištěny nedostatky.

IV.1.3 Ověřování původu hospodářských zvířat

Na základě zjištění během jiných kontrol, jako jsou evidence a označování, podpora na chov telat masného typu či podané podněty, kdy bylo zjištěno, že ve stádě byl k plemenitbě používán plemník, který nebyl zapsán v ústředním registru plemníků, byla zahájena kontrola zaměřená na ověřování původu zvířat.

V roce 2025 ověřovala inspekce původy u skotu a ovcí a koz.

Byla provedena kontrola dodržování povinností v oblasti plemenitby u ovcí a koz, při které byli prověřeni tři jedinci u jednoho chovatele. U jehňat byly odebrány nasální stěry a bylo zjištěno, že plemník nezapsaný v ústředním registru plemníků je otcem všech tří jehňat.

Původ skotu byl ověřován u 31 potomků narozených u 8 chovatelů, z toho u 19 telat (61,30 %) původ nesouhlasil. U 12 telat se jednalo o neprůkazný původ ze strany otce, u 1 telete ze strany matky a u 6 telat u obou rodičů. Jedna kontrola byla vyhodnocena jako *nesoučinnost při kontrole*.



Šetřením bylo zjištěno, že v případě neprůkaznosti otců popř. obou rodičů, byl jako otec potvrzen plemeník nezapsaný v ústředním registru plemeníků.

Při zjištění každého neprůkazného původu je prováděno další šetření s určením příčin, důsledků a míry zavinění konkrétních osob. Prověřuje se, zda chovatel zajišťoval plemenitbu inseminací nebo přirozenou plemenitbou. Byl-li zjištěn úmysl nebo hrubá nedbalost, ukládá se takové osobě sankce.

Ověřování původů slouží jako základní informace o způsobu a kvalitě chovu, na jejímž základě mohou být provedeny další kontroly. Tímto způsobem byly vyvolány i kontroly plemenitby skotu. Na stejném principu mohou být vyvolány po ověření původů kontroly oprávněných osob provádějících inseminaci, popř. kontroly označování a evidence.

IV.1.4 Plemenitba hospodářských zvířat

Na základě zjištěných výsledků z jiných kontrol, jako jsou označování a evidence, podněty a podobně, bylo odhaleno používání plemeníků nezapsaných v ústředním registru plemeníků (dále jen ÚRP). Tyto situace zahrnovaly také případy, kdy chovatelé dodatečně doplňovali údaje o původu zvířat do ústřední evidence, přičemž deklarovaní otcové nebyli v době možného zapuštění přítomni na hospodářství, kde byla evidována matka kontrolovaného potomka. Z těchto důvodů byla zahájena kontrola v oblasti plemenitby.

Kontrolou dodržování povinností v oblasti plemenitby byly zjištěny následující skutečnosti:

- u chovatelů turů bylo zkontrolováno 30 telat u čtyř chovatelů. Plemeníky nezapsané v ÚRP mělo jako otce 24 zvířat, což odpovídá 80 %,
- u chovatelů koní proběhla kontrola 9 zvířat u čtyř chovatelů. Plemeníci nezapsaní v ÚRP byli jako otcové zjištěni u 6 zvířat, což činí 67 %,
- v případě chovu ovcí a koz bylo kontrolováno 167 zvířat u osmi chovatelů. Plemeníky nezapsané v ÚRP mělo za otce 162 zvířat, což představuje 97 %.

IV.1.5 Ostatní plemenářské kontroly

Česká plemenářská inspekce se v roce 2025 zabývala kromě plemenářských kontrol uvedených v bodech IV. 1.1 až IV. 1.4 i kontrolami koňovitých bez původu a zjišťováním příčin tohoto stavu.

Kontroly koňovitých bez uvedeného původu v ústřední evidenci

Česká plemenářská inspekce obdržela v roce 2025 hromadný podnět k prověření plemenitby koňovitých. V roce 2025 provedla ČPI na základě tohoto podnětu 213 kontrol plemenitby, při kterých bylo šetřeno 278 koní a oslů bez původu ze strany otce, popřípadě obou rodičů.

U 240 šetřených koňovitých bylo kontrolou zjištěno porušení zákona, ve většině případů šlo o nedodržení ustanovení § 15, § 19 a § 23, výjimečně § 22 plemenářského zákona. V naprosté většině případů „černé plemenitby“, konkrétně u 161 kontrolovaných koňovitých, byli k oplodnění matek použiti hřebci, kteří nebyli zapsáni v ústředním registru plemeníků. Chovatelé často tvrdili, že šlo o neúmyslné oplodnění klisny po vniknutí hřebce do ohrady.

U 10 případů byli k plemenitbě použiti plemeníci zapsaní v ústředním registru plemeníků, ale chovatel opomněl zaslat připouštěcí lístek pověřené osobě nebo jej nezaslal v termínu stanoveném vyhláškou.

Ve 13 případech nebyl v ústřední evidenci uveden ani původ ze strany matky. V dalších 13 případech byla plemenitba zajištěna inseminací. K zapuštění klisen bylo sice použito sperma hřebců zapsaných v ústředním registru plemeníků, ale chovatelé neověřili DNA narozeného potomka po inseminaci.



U 34 kontrolovaných koňovitých byla matka koně bez původu nakoupena březí, mnohdy aniž by byl nový majitel o březosti informován.

V 10 případech byli koňoviti bez původu kontrolovanou osobou nakoupeni bez uvedení původu.

V 11 případech došlo k nežádoucímu zabřeznutí klisny poté, co nekontrolovaně opustila hospodářství.

U 24 kontrolovaných koní bylo zjištěno, že jde o koně zaevidované v zahraniční plemenné knize, přičemž potvrzení o původu poskytuje zahraniční plemenná kniha a čeká se na potvrzení původu, nejčastěji z USA, kam byly odeslány vzorky DNA těchto koní. Na základě výsledků DNA je následně vydán certifikát z USA, který potvrzuje původ hříběte, který slouží také jako podklad pro zápis rodičů do průkazu koně vedeného v UEK ČR.

V pěti případech nebyla kontrola provedena z důvodu úmrtí chovatele, kde došlo k zapuštění, nebo kvůli tomu, že se chovatel odstěhoval do zahraničí.

Jedna kontrola byla vyhodnocena jako *neposkytnutí součinnosti* při kontrole.

Ve 13 případech bylo chovateli uloženo opatření k odstranění nedostatků a jejich příčin.

Vzhledem ke specifické situaci v chovu koní, kdy dochází k velmi častým přesunům zvířat z hospodářství na hospodářství, prodejům a změnám majitele a kdy není výjimkou, že majitelem a chovatelem koně jsou dvě různé osoby, vznikla potřeba kontrolovat i další subjekty nezahrnuté v hromadném podnětu. Z toho důvodu ČPI provedla 44 vyvolaných kontrol plemenitby koní.

Tab. 8 Výsledky šetření koní bez původu

Výsledky šetření - koně bez původu /hromadný podnět/	
Počet provedených primárních kontrol	213
Počet vyvolaných kontrol z primárních	44
Počet kontrolovaných koní	278
Počet uložených opatření	13

Tab. 9 Podrobnější výsledky šetření koní bez původu

Výsledek šetření	Počet koní	%
Bez porušení	9	3,2 %
Hřebec nezapsaný v ÚRP	161	57,9 %
PL nebyly vystaveny, nebo nebyly zaslány	10	3,6 %
Neověření původu po inseminaci	13	4,7 %
Nákup březí klisny	34	12,2 %
Nechtěné zapuštění, kdy klisna opustila hospodářství	11	4,0 %
Nákup koně bez původu	10	3,6 %
Chovatelé koní zaevidovaných v PK v zahraničí, kdy nebyl PK předán, nebo potvrzení o původu vydané zahraniční PK	24	8,6 %
Kontrola nebyla provedena, z důvodu úmrtí chovatele, kde došlo k zapuštění / odstěhování chovatele do zahraničí	5	1,8 %
Neposkytnutí součinnosti při kontrole	1	0,4 %
Celkem	278	100 %



IV.2 Kontroly označování a evidence hospodářských zvířat

Kontroly označování a evidence turů, ovcí, koz a prasat jsou vybírány analýzou rizika a prováděny inventarizačním způsobem podle přímo použitelných předpisů Evropského společenství. Mimo těchto kontrol vybraných analýzou rizika, provádí ČPI i kontroly mimořádné, vyvolané ze skutečností zjištěných při plánovaných kontrolách, provedené na základě podnětu, nebo nařízené Ministerstvem zemědělství. Ty ovšem tvoří minoritní skupinu kontrol označování a evidence. Způsob výběru a kontroly ostatních druhů zvířat se řídí ustanovením vyhlášky č. 136/2004 Sb., ve znění pozdějších předpisů.

Převážná většina kontrol označování a evidence hospodářských zvířat je vkládána do databáze Integrovaného zemědělského registru (IZR) jako kompletní protokoly včetně informací o případném správním řízení a uložení sankce za porušení zákonných ustanovení. Pouze malou skupinu kontrol tvoří mimořádné kontroly zaměřené na prověření konkrétní situace na hospodářství, popřípadě zjištění skutečností týkajících se pouze několika konkrétních zvířat. Jedná se především o kontroly provedené na podnět, popřípadě nařízené Ministerstvem zemědělství.

Podklady pro kontroly jsou získávány z Integrovaného zemědělského registru databáze ústřední evidence (IZR), který poskytuje detailní údaje o chovateli, hospodářství i zvířatech. Některé informace poskytují též osoby, které shromažďují údaje do ústřední evidence pro pověřenou osobu (např. NH Kladruby nad Labem, Jockey Club ČR, Česká klusácká asociace, MTD Ústrašice, nebo Rybářské sdružení ČR).

Je třeba zdůraznit, že kontroly označování a evidence turů, ovcí, koz a prasat, včetně kontrol označování a evidence koňovitých, jsou využívány nejen jako nástroj dozoru nad dodržováním zákona č. 154/2000 Sb., ve znění pozdějších předpisů (plemenářský zákon), ale uplatňují se také v systému organizace úředních kontrol produktů živočišného původu určených k lidské spotřebě.

V roce 2025 bylo provedeno celkem 2 918 kontrol označování a evidence hospodářských zvířat, z toho bylo v 925 případech zjištěno porušení zákona č. 154/2000 Sb., ve znění pozdějších předpisů. Opatření k odstranění nedostatků a jejich příčin bylo uloženo ve 474 případech, zvláštní opatření bylo uloženo v 102 případech. V daném roce nebylo umožněno provést 11 kontrol z důvodu *neposkytnutí součinnosti* chovatelem.



IV.2.1 Kontroly hospodářství s chovem turů

Hospodářství s chovem turů pro kontroly v roce 2025 byla vybrána analýzou rizika, kterou zpracovalo oddělení živočišných komodit a ústřední evidence zvířat Ministerstva zemědělství ČR, ve spolupráci s ČPI. Od roku 2011 se vybírá analýzou rizika 3% hospodářství.

Kontroly se vždy provádějí inventarizačním způsobem - ověřením identity všech zvířat přítomných na hospodářství, v případě použití vzorkového systému se ověřuje identita pouze kontrolovaného vzorku. Ověřuje se označení zvířat, zda jsou zvířata evidována ve stájovém registru i v ústřední evidenci a do 1. dubna 2025 musela být zvířata doprovázena průvodním listem skotu (PLS) v tištěné podobě, od 01.04.2025 již není třeba, aby byla zvířata turů při přemísťování v rámci ČR fyzicky doprovázena průvodním listem skotu (PLS), s výjimkou vývozu zvířete do zahraničí. PLS existují už pouze elektronicky v databázi Ústřední evidence hospodářských zvířat. Všechny podstatné údaje jsou nově vedeny už jen v elektronické podobě a přístupné kdykoliv prostřednictvím Portálu farmáře na webu MZe, odkud je možné si průvodní listy také vytisknout, i když tištěná verze je potřebná už jen při vývozu zvířete do zahraničí.

Individuální čísla zvířat jsou porovnána s údaji v databázi ústřední evidence.

Současně se prověřují zvířata, u kterých nebylo potvrzeno přemístění párovým hlášením dodavatele a odběratele, zvířata fyzicky nepřítomná a evidovaná navíc nebo fyzicky přítomná, ale neevidovaná. Z těchto údajů lze usuzovat nejen, zda chovatel předává do ústřední evidence správné a úplné údaje stanovené vyhláškou, ale i to, zda tato hlášení o změnách zasílá v termínech stanovených platnou legislativou.

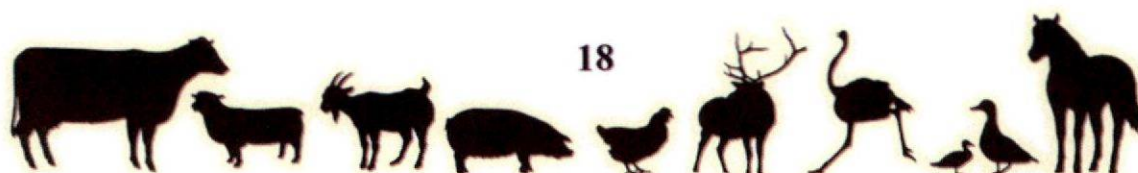
Pokud je zjištěn nedostatek v označení a evidenci přítomného zvířete ukládá inspektor ČPI, podle rozsahu zjištěného nedostatku, zvláštní opatření a opatření. Zvláštní opatření zakazuje přemístění zvířat na jiné hospodářství a přemístění jiných zvířat na kontrolované hospodářství. Zákaz přemístění může být zrušen až po odstranění všech příčin, které k jeho uložení vedly. Opatření ukládá odstranění nedostatků a jejich příčin ve stanoveném termínu. Odstranění nedostatků nebo splnění opatření se kontroluje v následné kontrole.

Ve většině případů vedlo uložené zvláštní opatření a opatření k odstranění zjištěných nedostatků. Pokud byly nedostatky závažnějšího charakteru nebo došlo k nesplnění uložení opatření nebo porušení zákazu přemísťování, zahájila Inspekce s chovatelem správní řízení a uložila mu sankci.

Tab. 10 Zjištěné nedostatky v % z kontrol vedených v systému IZR

Nedostatky	2020		2021		2022		2023		2024		2025	
	Zv.	Hosp.	Zv.	Hosp.	Zv.	Hosp.	Zv.	Hosp.	Zv.	Hosp.	Zv.	Hosp.
v označování zvířat	2,1	13,9	1,4	11,2	1,8	12,7	3,4	13,9	2,2	16,2	2,7	14,2
ve stájovém registru	0,1	0,7	0,1	0,7	2,2	2,0	1,6	3,0	0,4	1,9	3,0	3,2
v hlášení do ústřední evidence	1,0	7,1	0,4	4,6	0,7	3,6	3,7	11,4	1,5	11,4	4,7	9,6
v průvodních listech skotu ²	0,3	3,5	0,4	3,3	0,3	4,4	2,1	6,5	0,7	6,8	0,2	0,9
zákaz přemísťování	4,0	16	2,8	12	3,0	4,14	9,1	15,9	3,3	8,8	7,7	15,0

² V roce 2025 jsou zjištěné nedostatky počítány pouze do 01.04.2025



Tab. 11 Výsledky kontrol označování a evidence na hospodářství s chovem turů evidovaných IZR

Počet kontrolovaných hospodářství	678	
Celkový počet provedených kontrol	678	
Celkový počet turů v kontrolovaných hospodářstvích	22 129	
Výsledky provedených kontrol (zjištěné nedostatky)	Zvířat	Hospodářství
1. v označování zvířat	605	96
2. ve stájovém registru	655	22
3. v hlášení do ústřední evidence	1 045	65
4. bez PLS nebo bez záznamu o přemístění	37	6
Zvířata a hospodářství s nedodržením předpisů celkem	1 259	104
Zákaz přemísťování jednotlivých zvířat	284	48
Zákaz přemísťování všech zvířat na hospodářství	1 427	54
Utracení zvířat	0	0
Celkem vydáno zákazů přemísťování	1 711	102

Tab. 12 Počet zjištěných chyb v ústřední evidenci zvířat

Počet kontrolovaných turů / hospodářství	22 129	678
Počet turů s chybou v IZR celkem	1 045	4,72 %
z toho počet zvířat s příznakem ★/+	59	0,27 %
evidovaných navíc	286	1,29 %
nevidovaných	563	2,54 %
Počet hospodářství, která nezasílají hlášení do 7 dnů	246	36,28 %
Počet uložených opatření a zvláštních opatření	216	x

Nedostatky v označování zvířat jsou ve většině případů způsobeny ztrátou jedné nebo obou ušních známek. Výskyt nikdy neoznačených starších zvířat je minimální.

Nedostatky v evidenci vedené chovatelem (stájový registr) se dlouhodobě pohybují mezi 1 až 3,5 % kontrolovaných hospodářství. Ke zlepšení tohoto ukazatele může dojít využíváním programů pro vedení stájového registru na PC, především Portálu farmáře.

Ukazatel „Nedostatky v hlášení do ústřední evidence“ v sobě zahrnuje několik dílčích ukazatelů. Nejvíce zjištěných případů porušení zákona se týká pozdního hlášení a s tím související počet zvířat s příznakem nepárového hlášení a počet opožděných hlášení. Posuzuje se včasnost hlášení narození telete do ústřední evidence. Přesáhne-li tato doba u turů 6 měsíců, zvíře je nahlášeno kódem 27, 28 a na hospodářství se provádí kontrola nařízená z MZe, zaměřená na dohlášení zvířat do ústřední evidence.

Důvodem poměrně příznivých výsledků kontrol průvodních listů skotu je mimo jiné i to, že chovatelé, jatky, asanační podniky a další subjekty vyžadují vždy průvodní listy při nákupu a přemísťování turů spolu se zvířetem.

Z výše uvedeného počtu 678 kontrol byla 1 kontrola vyhodnocena jako „nesoučinnost při kontrole“.



Z celkového počtu 678 kontrol bylo 120 mimořádných. Z toho 57 kontrol proběhlo na základě podnětu, 47 kontrol bylo nařízeno Ministerstvem zemědělství v souvislosti s žádostí o rozdělení hospodářství a dalších 16 kontrol bylo realizováno na základě skutečností zjištěných při jiných kontrolách.

Tab. 13 Celkový počet turů a hospodářství s chovem turů v roce 2025

Celkový počet hospodářství evidovaných na území ČR k 1. 1. 2025	18 668
Celkový počet turů evidovaných k 1. 1. 2025	1 394 361

IV.2.2 Kontroly hospodářství s chovem ovcí a koz

Kontroly se v roce 2025 prováděly na základě nařízení evropského parlamentu a rady 2016/429 – prováděcí nařízení č. 520/2021, ve znění pozdějších předpisů, tj. nejméně na 3 % registrovaných hospodářství.

Tab. 14 Výsledky kontrol označování a evidence na hospodářství s chovem ovcí a koz evidovaných IZR

Celkový počet kontrolovaných hospodářství	832	
Celkový počet provedených kontrol	832	
Celkový počet ovcí a koz v kontrolovaných hospodářstvích	15 126	
Výsledky provedených kontrol (zjištěné nedostatky)	Zvířat	Hospodářství
1. v označování zvířat	1 131	183
2. ve stájovém registru	138	25
3. v hlášení do ústřední evidence	929	102
Počet hospodářství, která nezasílají hlášení do 7 dnů	140	
Počet opatření uložených na kontrolovaných hospodářstvích	202	
Počet uložených opatření na zaevidování nebo vyřazení zvířat v ÚE	68	

V chovu ovcí a koz se nejvíce nedostatků vyskytuje v označování zvířat a hlášení jejich pohybů do ústřední evidence, zvláště narození jehňat a přemístování zvířat mezi hospodářstvími, a to především u drobných chovatelů.

Z výše uvedeného počtu 832 kontrol bylo 8 kontrol vyhodnoceno jako „nesoučinnost při kontrole“.

Tab. 15 Zjištěné nedostatky v %

Nedostatky	2020		2021		2022		2023		2024		2025	
	Zv.	Hosp.	Zv.	Hosp.	Zv.	Hosp.	Zv.	Hosp.	Zv.	Hosp.	Zv.	Hosp.
v označování zvířat	4,3	16,0	5,5	16,2	5,3	14,3	7,6	21,5	8,6	23,4	7,5	22,0
ve stájovém registru	0,7	1,6	0,4	0,9	0,5	0,8	1,1	2,2	2,2	5,0	0,9	3,0
v hlášení do ústřední evidence	3,4	8,1	1,4	6,0	2,3	4,6	4,2	9,1	10,0	14,5	6,1	12,3



Z celkového počtu 832 kontrol bylo 108 mimořádných. Z toho 54 kontrol proběhlo na základě podnětu, jedna byla nařízena Ministerstvem zemědělství v souvislosti s žádostí o rozdělení hospodářství a dalších 53 kontrol bylo realizováno na základě skutečností zjištěných při jiných kontrolách.

Tab. 16 Celkový počet ovcí a koz a hospodářství s chovem ovcí a koz v roce 2025

Celkový počet hospodářství evidovaných na území ČR k 1. 1. 2025	26 136
Celkový počet ovcí a koz evidovaných k 1. 1. 2025	261 931

IV.2.3 Kontroly hospodářství s chovem prasat

Prasata na hospodářství a jejich pohyby se v roce 2025 evidovala skupinovým způsobem, označení zvířat kódem hospodářství se kontroluje vzorkovým systémem. Z těchto odlišností vycházejí i metodiky k provádění kontrol označování a evidence prasat. Při kontrolách je kladen důraz především na zaregistrování hospodářství s chovem prasat, evidování počtu zvířat a hlášení pohybů zvířat v ústřední evidenci a na označení alfanumerickým kódem.

Tab. 17 Výsledky kontrol označování a evidence prasat evidovaných IZR

Celkový počet kontrolovaných hospodářství	305
Celkový počet provedených kontrol	305
Výsledky provedených kontrol (zjištěné nedostatky)	Hospodářství
1. v označování prasat	6
2. v registru prasat v hospodářství	3
3. v hlášení do ústřední evidence	62
Počet hospodářství, která nezasílají hlášení dle platné legislativy	8
Počet opatření uložených na kontrolovaných hospodářstvích	26

Kontroly na hospodářstvích s chovem prasat vykazují dlouhodobě nejvíce nedostatků v hlášení do ústřední evidence o narození, úhynu, utracení a přemístování prasat. Chovatelé, kteří způsobí v hlášení chybu, ji obvykle na základě zpětného upozornění z ústřední evidence neopraví. V databázi se následně všechna další hlášení, již správná, nepromítají a chovatel se potom jeví jako osoba, která nezasílá hlášení o změnách vůbec.

Většina kontrolovaných chovatelů, po upozornění a vysvětlení systému evidence, chyby opravila v nejkratší možné době. Proto byly sankce uloženy pouze těm chovatelům, kteří buď nikdy nezasílali hlášení, nebo nezasílali hlášení dlouhodobě.

Z celkového počtu 305 kontrol bylo 23 mimořádných - 17 bylo provedeno na základě podnětu, 4 nařízené Ministerstvem zemědělství (žádost o rozdělení hospodářství) a 2 vycházející ze zjištění při jiných kontrolách.

Tab. 18 Zjištěné nedostatky v %

Nedostatky	2020	2021	2022	2023	2024	2025
	Hosp.	Hosp.	Hosp.	Hosp.	Hosp.	Hosp.
v označování zvířat	0,6	0,6	0,4	1,3	1,3	2,0
v registru prasat v hospodářství	0,6	0,9	0,1	0	0,7	1,0
v hlášení do ústřední evidence	14,4	17,9	12,6	23,2	17,1	20,7



IV.2.4 Kontroly hospodářství s chovem koňovitých

Kontroly hospodářství s chovem koňovitých probíhají v rozsahu a způsobem stanoveným vyhláškou č. 136/2004 Sb., ve znění pozdějších předpisů. Hospodářství ke kontrole jsou vybírána na základě analýzy rizika, tak aby bylo zkontrolováno 1 % z celkového počtu hospodářství, která mají evidovaný druh koňovití. Analýza rizika se provádí z dostupných informací v databázi ústřední evidence a z výsledků předchozích kontrol. U koňovitých jsou kontroly prováděny inventarizačním způsobem.

Systém ústřední evidence sleduje koňovité ve vztahu k majiteli, nikoliv k chovateli a hospodářství, na kterém se v aktuálním čase nachází. Řada majitelů má koňovité ustájené mimo svá hospodářství nebo vlastní hospodářství nemá. Při prodeji koňovitého je povinností nového majitele nahlásit změnu majitele.

Tab. 19 Výsledky kontrol označování a evidence koňovitých evidovaných IZR

Celkový počet kontrolovaných hospodářství		294
Celkový počet provedených kontrol		298
Celkový počet koňovitých v kontrolovaných hospodářstvích		2 378
Výsledky provedených kontrol (zjištěné nedostatky)		Zvířat Hospodářství
1. v označování koňovitých		0 0
2. v registru koňovitých		24 8
3. v hlášení do ústřední evidence		174 48
4. nedostatky v průkazech koní		18 10
Počet opatření uložených na kontrolovaných hospodářstvích		34

V chovu koňovitých jsou trvale zjišťovány chybějící průkazy koní, které mají být předávány při přemísťování společně se zvířaty. Koňovití nejsou evidováni na hospodářství, na kterém se aktuálně nacházejí, ale podle majitelů. Proto lze velmi obtížně dohledat aktuální hospodářství, na kterém se zvíře nachází, nebo naopak současného majitele zvířete. Všechna uložená opatření se týkají jak průkazů koní, tak zásadních chyb v ústřední evidenci a označování.

Tab. 20 Zjištěné nedostatky v %

Nedostatky	2020		2021		2022		2023		2024		2025	
	Zv.	Hosp.	Zv.	Hosp.	Zv.	Hosp.	Zv.	Hosp.	Zv.	Hosp.	Zv.	Hosp.
v označování zvířat	0,4	2,1	0,1	0,8	0,2	1,2	0,2	1,1	0,1	0,7	0,0	0,0
v registru koní	2,4	2,5	0,7	1,6	0,5	2,0	0,9	1,1	2,2	2,5	1,0	2,7
v hlášení do ústřední evidence	4,5	18,3	3,0	15,5	5,0	13,0	5,4	11,3	4,1	15,8	7,3	16,3
nedostatky v průkazech koní	1,4	6,7	0,2	1,2	2,6	3,1	2,3	3,4	0,7	3,2	0,8	3,4

Z celkového počtu 298 kontrol bylo 35 mimořádných - 21 bylo provedeno na základě podnětu, 5 bylo nařízených Ministerstvem zemědělství (žádost o rozdělení hospodářství) a 9 vycházelo ze zjištěných skutečností při jiných kontrolách.



IV.2.5 **Kontroly hospodářství s chovem běžců**

V roce 2025 provedla ČPI 11 kontrol označování a evidence běžců, ve třech případech bylo zjištěno nedodržení zákona, současně bylo uloženo opatření k odstranění nedostatků.

Z uvedeného počtu byla jedna kontrola provedená na základě podnětu a jedna kontrola byla provedena za účelem zjištění, zda kontrolovaná osoba plní povinnosti, které jí vyplývají ze zákona č. 154/2000 Sb. plemenářský zákon nebo které jí byly uloženy na základě těchto předpisů.

IV.2.6 **Kontroly hospodářství s chovem drůbeže**

ČPI v roce 2025 provedla 31 kontrol označování a evidence drůbeže, při kterých nebylo zjištěno nedodržení zákona a nebylo uloženo opatření.

IV.2.7 **Kontroly hospodářství s chovem plemenných ryb**

V roce 2025 bylo provedeno 8 kontrol označování a evidence plemenných ryb, ani v jednom případě nebyly zjištěny nedostatky.

IV.2.8 **Kontroly hospodářství s chovem živočichů pocházejících z akvakultury**

V roce 2025 provedla ČPI 36 kontrol označování a evidence živočichů pocházejících z akvakultury, ve třech případech bylo zjištěno nedodržení zákona, současně bylo uloženo opatření k odstranění nedostatků.

Z uvedeného počtu byla jedna kontrola provedena na základě podnětu.

IV.2.9 **Kontroly zvěře ve farmovém chovu**

V roce 2025 provedla ČPI 22 kontrol zaměřených na označování a evidenci zvěře ve farmovém chovu. Ve čtyřech případech bylo zjištěno porušení zákona, opatření k odstranění nedostatků bylo uloženo ve dvou případech.

Z celkového počtu proběhly tři kontroly na základě podnětu.

IV.2.10 **Kontroly hospodářství s chovem jelenovitých**

V roce 2025 provedla ČPI 21 kontrol zaměřených na označování a evidenci jelenovitých.

V osmi případech bylo zjištěno porušení zákona, opatření k odstranění nedostatků bylo uloženo v sedmi případech.

Z celkového počtu proběhlo pět kontrol na základě podnětu a jedna kontrola byla provedena za účelem zjištění, zda kontrolovaná osoba plní povinnosti, které jí vyplývají ze zákona č. 154/2000 Sb. plemenářský zákon nebo které jí byly uloženy na základě těchto předpisů.

IV.2.11 **Kontroly hospodářství s chovem velbloudovitých**

V roce 2025 ČPI uskutečnila dvě kontroly zaměřené na označování a evidenci velbloudovitých. V obou případech bylo zjištěno porušení zákona, zároveň bylo uloženo opatření k odstranění nedostatků. Obě kontroly byly zahájeny na základě podnětu.



IV.2.12 Kontroly evidence včel

V roce 2025 zkontrolovala Česká plemenářská inspekce 557 chovatelů včel. Nedostatky zjištěné při kontrole na místě se týkaly nesplnění povinnosti odesílání hlášení o počtu včelstev a počtu umístění jednotlivých stanovišť k 1. září kalendářního roku a byly zjištěny u 125 kontrolovaných včelařů, oproti roku 2024, kdy porušení plemenářského zákona bylo zjištěno u 30,8 % chovatelů, došlo v roce 2025 k poklesu porušení na 22,4 %.

Tab. 21 Zjištěné nedostatky v %

Nedostatky	2022	2023	2024	2025
	Hosp.	Hosp.	Hosp.	Hosp.
v odesílání hlášení	24,4	25,5	30,8	22,4

IV.2.13 Kontroly „Mimořádné mimo IZR“

Kromě kontrol realizovaných pomocí systému IZR provedla ČPI v roce 2025 také 80 mimořádných kontrol mimo tento systém, zaměřených na označování a evidenci.

Z výše uvedeného počtu 80 kontrol byly 3 kontroly vyhodnoceny jako „nesoučinnost při kontrole“. Podrobný přehled těchto kontrol uvádí Tab. 22.

Tab. 22 Přehled kontrol mimořádných mimo IZR v roce 2025

Kontroly „Mimořádné mimo IZR“	Počet	Počet kontrol s porušením	Opatření
Kontroly nařízené Ministerstvem zemědělství	15	0	0
Kontroly za účelem zjištění, zda kontrolovaná osoba plní povinnosti, které jí vyplývají ze zákona č. 154/2000 Sb.	2	2	2
Podněty	12	10	1
Vyvolané ze skutečností zjištěných při jiných kontrolách – duplicitní poloha koňovitého v RKH	2	2	0
Vyvolané ze skutečností zjištěných při jiných kontrolách – příznaková zvířata	8	7	5
Vyvolané ze skutečností zjištěných při jiných kontrolách – nenahlášení změny majitele koňovitého	33	31	14
Vyvolané z kontrol nařízených Ministerstvem zemědělství (zesnulí chovatelé)	8	6	4



IV.3 Kontroly nařízené Ministerstvem zemědělství

Česká plemenářská inspekce v roce 2025 provedla 511 kontrol nařízených Ministerstvem zemědělství. Podrobný přehled těchto nařízených kontrol uvádí Tab. 23.

Tab. 23 Přehled kontrol nařízených Ministerstvem zemědělství v roce 2025

Kontroly nařízené Ministerstvem zemědělství	Počet	Opatření	Zvl. opatření
Žádost o rozdělení hospodářství	72	5	3
Čištění databáze – kontrola hospodářství s chovem OVCÍ A KOZ	393	138	0
Příznaková zvířata	33	13	0
Zesnulí chovatelé 2025	11	4	0
Ostatní	2	0	0

IV.3.1 Žádosti o rozdělení hospodářství

Inspekce prověřovala 30 žádostí chovatelů o rozdělení hospodářství, kde plánují chovat, nebo již chovají zvířata společně s dalšími chovateli. Na těchto hospodářstvích vždy proběhly kontroly přítomných zvířat. Na základě těchto žádostí bylo provedeno celkem 72 mimořádných kontrol.

U pěti chovatelů byl zjištěn nedostatek, na jehož základě bylo uloženo opatření. V případech, kdy byly při kontrolách zjištěny nedostatky, bylo MZe odesláno doporučení k zaevidování více hospodářství v jedné stáji. toto doporučení zasláno až poté, co byly tyto nedostatky odstraněny.

IV.3.2 Čištění databáze – kontrola hospodářství s chovem OVCÍ A KOZ

Česká plemenářská inspekce obdržela od Ministerstva zemědělství v roce 2025 nařízenou kontrolu, jejímž cílem bylo provedení kontrol hospodářství chovatelů ovcí a koz, kde jsou podle ústřední evidence přítomná zvířata starší dvanácti let v případě samic a starší pěti let v případě neplemenných samců.

Česká plemenářská inspekce (ČPI) v rámci nařízené kontroly uskutečnila 393 kontrol, při kterých bylo prověřeno 981 bahnic, 83 koz, 393 beranů a 66 kozlů.

Nedostatky byly odhaleny u 225 kontrol, což představuje 57,25 %. Opatření k nápravě bylo uloženo ve 138 případech. V 17 případech byla vypracována písemnost, z důvodu úmrtí chovatele, přičemž bylo doporučeno vyřazení zvířat z ústřední evidence a zrušení hospodářství.

Tab. 24 Podrobný přehled čištění databáze

DRUH	BAHNICE		KOZY		BERANI		KOZLI	
	Počet	%	Počet	%	Počet	%	Počet	%
Zvíře je fyzicky přítomné, stav odpovídá IZR	312	31,8	18	21,7	136	34,6	23	34,9
Zvíře není fyzicky přítomné, uloženo OP nebo již bylo zvíře vyřazeno z ÚE	574	58,5	65	78,3	194	49,4	41	62,1
Zvíře není fyzicky přítomné, přemístěno na jiné hospodářství	95	9,7	0	0,0	63	16,0	2	3,0
Celkem	981	100,0	83	100,0	393	100,0	66	100,0



IV.3.3 Příznaková zvířata

Česká plemenářská inspekce obdržela od Ministerstva zemědělství v roce 2025 také nařízenou kontrolu, jejímž zadáním bylo provedení kontrol individuálně označovaných hospodářských zvířat, u kterých je v databázi IZR dlouhodobě evidovaný příznak, s cílem odstranění nejistoty ohledně současné polohy těchto zvířat (odstranění příznaků) v seznamu předaném MZe.

Česká plemenářská inspekce (ČPI) v rámci této nařízené kontroly uskutečnila 33 kontrol, při kterých bylo prověřeno celkem 70 zvířat. Nedostatky byly odhaleny u 25 kontrol, což představuje 75,76 %. Opatření k nápravě bylo uloženo ve 13 případech, přičemž jedna kontrola byla vyhodnocena jako *nesoučinnost při kontrole*.

IV.3.4 Zesnulí chovatelé

Česká plemenářská inspekce obdržela v roce 2025 nařízenou kontrolu od Ministerstva zemědělství, kdy předmětem kontroly bylo ověření existence hospodářství u chovatelů, kde v základních registrech je evidováno úmrtí chovatele.

ČPI na základě této nařízené kontroly prověřila celkem 246 hospodářství. Ve 224 případech byla vypracována písemnost, že na daném hospodářství nejsou chována žádná zvířata, a bylo doporučeno vyřazení a zrušení hospodářství v ústřední evidenci. V devíti případech bylo provedeno 11 kontrol, přičemž na hospodářstvích pokračuje s chovem nový chovatel. Ve 13 případech nebyla písemnost ani kontrola realizována, protože šetření na daném hospodářství již proběhlo v roce 2024 a bylo ukončeno závěrem doporučujícím Ministerstvu zemědělství vyřazení zvířat z ústřední evidence a zrušení hospodářství.

IV.4 Kontroly neregistrovaných hospodářství

ČPI v roce 2025 provedla 37 kontrol zaměřených na neregistrované hospodářství. Na základě šetření na místě byla uložena opatření k odstranění zjištěných nedostatků.

Z celkového počtu 37 kontrol bylo 18 provedeno na základě podnětů, 6 na základě skutečností zjištěných při jiných kontrolách a 12 za účelem zjištění, zda kontrolovaná osoba plní povinnosti, které jí vyplývají ze zákona č. 154/2000 Sb. plemenářský zákon, nebo které jí byly uloženy na základě těchto předpisů.

Při posuzování míry zavinění přihlížela ČPI k charakteru a způsobu chovu, druhu chovaných zvířat a jejich počtu. Většinou šlo o drobné chovatele, kteří nepodnikají jako zemědělci a nevěděli o povinnosti registrovat hospodářství.

IV.5 Podněty a stížnosti podané ČPI

V roce 2025 přijala Česká plemenářská inspekce 103 podnětů, na jejichž základě provedla 216 kontrol zaměřených na dodržování ustanovení zákona č. 154/2000 Sb. ve znění pozdějších předpisů.

Z celkového počtu podaných podnětů bylo 11 anonymních. Po provedení kontrol bylo 74 podnětů vyhodnoceno jako oprávněných, 16 jich bylo označeno za neoprávněné, 10 případů bylo odloženo a ve 3 případech byly podněty vyhodnoceny jako *nesoučinnost při kontrole*.



Kontroly zaměřené pouze na označování a evidenci hospodářských zvířat proběhly u 87 chovatelů na základě 65 podaných podnětů, během nichž bylo uskutečněno celkem 163 kontrol, 49 podnětů bylo vyhodnoceno jako oprávněných (75,4 %).

Existence neregistrovaného hospodářství byla na základě podaného podnětu prověřována v osmi případech, ve všech případech se jednalo o oprávněný podnět. Existence neregistrovaného hospodářství spolu s plemenitbou byla řešena pak v dalších třech případech.

Plemenitba byla řešena ve čtyřech případech samostatně a v šesti případech společně s problematikou označování a evidence.

Ve čtyřech případech se současně řešilo označování a evidence hospodářských zvířat spolu s určením paternity těchto zvířat.

V jednom případě se současně řešila kontrola označování a evidence a nezaregistrovaný druh hospodářských zvířat.

V jednom případě se kromě označování a evidence řešil také nezaregistrovaný druh hospodářských zvířat a i plemenitba.

V jednom případě byl podnět zaměřen na prověření oprávněné osoby, tento podnět byl oprávněný.



IV.6 Delegované kontroly od Státního zemědělského intervenčního fondu

IV.6.1 Kontroly příjemců dotací na dotační titul 2. A., 9. A.

V roce 2025 bylo ke kontrole vybráno 18 subjektů, u kterých byly provedeny kontroly plnění podmínek pro přiznání a využívání dotace z dotačních titulů 2. A., 9. A.

Kontrolované osoby doložily všechny nezbytné doklady pro přiznání a využívání dotace sledovaných dotačních titulů. V jednom případě bylo zjištěno, že kontrolovaný subjekt nesplnil podmínky pro přiznání jednoho dotačního titulu.

Kontrolní zjištění byla předána administrátorovi dotace, kterým je Státní zemědělský a intervenční fond.

IV.6.2 TPM

Inspekce v roce 2025 provedla na základě dohody o spolupráci se Státním zemědělským intervenčním fondem 67 kontrol žadatelů zařazených do systému s tržní produkcí mléka (TPM), při kterých bylo kontrolováno 10 883 zvířat.

Kontroly byly provedeny v souladu s nařízením vlády č. 83/2023 Sb., o stanovení podmínek poskytování přímých plateb zemědělcům.

U 13 kontrol bylo zjištěno porušení zákona, zvláštní opatření a opatření bylo uloženo v 13-ti případech (na doznačení zvířat). U 1 kontroly byla detekována nezjištěná zvířata, jednalo se o porušení více bodů v jedné kontrole – evidence zvířat v SR a evidence zvířat v ÚE. Přehled porušených bodů uvádí Tab. 25.

Z každé provedené kontroly byl prostřednictvím systému IZR odeslán PSVK do Mezikladu zpráv o kontrole.

Tab. 25 Přehled porušení z pohledu hodnocení ukazatelů TPM

Typ kontroly	Počet provedených kontrol	Počet kontr. zvířat	Z toho počet nezjištěných zv.	Počet kontrol s nezjištěnými zvířaty	Opatření	Zvláštní opatření	Důvody nezjištění	Porušení bodů	Počet kontrol s porušením bodů
TPM	67	10 883	2	1	13	13	kódy porušení:	7 - Fyzická přítomnost ke dni kontroly	0
								8 - Identifikovatelné zvíře ke dni kontroly	0
								9 - Evidence zvířat v SR	1
								10 - Evidence zvířat v ÚE	1
								11 - Bylo zvíře řádně nahlášeno do ÚE	0
								12 - Odpovídají údaje v ÚE údajům v SR	0
								13 - Problémy s doklady	0
								Celkový počet porušení	2



IV.6.3 BaK

V roce 2025 provedla inspekce na základě dohody o spolupráci o vzájemném poskytování dat uzavřené mezi Českou plemenářskou inspekcí a Státním zemědělským intervenčním fondem 73 kontrol na místě v rámci dobrovolné podpory vázané na chov bahnice nebo na chov kozy.

Kontroly byly provedeny v souladu s nařízením vlády č. 83/2023 Sb., o stanovení podmínek poskytování přímých plateb zemědělcům.

Při 30 kontrolách bylo zjištěno porušení jednoho či více kontrolních bodů. Přehled porušených bodů uvádí *Tab. 26*. Celkem bylo kontrolováno 5 270 zvířat, z tohoto počtu bylo 433 zvířat ve 30 kontrolách posouzeno jako zvířata nezjištěná.

U 23 kontrol bylo zjištěno porušení zákona, opatření bylo uloženo v 16 případech (na doznačení zvířat), ve 3 případech byla kontrola vyhodnocena jako „neposkytnutí součinnosti při kontrole“ a v 1 případě nebyla zvířata řádně nahlášena do ÚE (tzn. včasnost hlášení).

Do Meziskladu zpráv o kontrole byl z každé kontroly odeslán PSVK, o provedených kontrolách, kterou ČPI předala Státnímu zemědělskému intervenčnímu fondu.

Tab. 26 Přehled porušení z pohledu hodnocení ukazatelů BaK

Typ kontroly	Počet provedených kontrol	Počet kontr. zvířat	Z toho počet nezjištěných zvířat	Počet kontrol s nezjištěnými zvířaty	Opatření	Zvláštní opatření	Důvody nezjištění	Porušení bodů	Počet kontrol s porušením bodů
BaK	73	5 270	433	30	16	0	kódy porušení:	8 - Bahnice starší 1 roku nebo alespoň 1 x rodila	1
								9 - Fyzická přítomnost ke dni kontroly	0
								10 - Identifikovatelnost ke dni kontroly	1
								11 - Evidence zvířat v SR	29
								12 - Evidence zvířat v ÚE	29
								13 - Bylo zvíře řádně nahlášeno do ÚE	1
								14 - odpovídají údaje v SR údajům v ÚE	0
								15 - Chyby v dokladech zvířat	0
								Celkový počet porušení	61



IV.6.4 TMT

Kontroly na místě v rámci podpory na chov telete masného typu byly provedeny na základě dohody o spolupráci a vzájemném poskytování dat uzavřené mezi Českou plemenářskou inspekcí a Státním zemědělským intervenčním fondem. Metodika k provádění kontrol byla sestavena v souladu s nařízením vlády č. 83/2023 Sb., o stanovení podmínek poskytování přímých plateb zemědělci.

V roce 2025 provedla inspekce 273 kontrol na místě v rámci opatření *podpora na chov telete masného typu* (TMT).

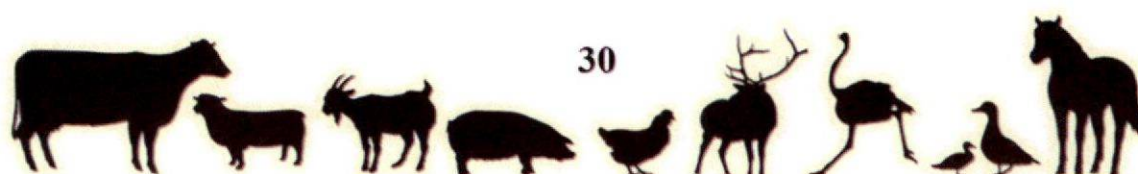
Celkem bylo zkontrolováno 5 768 zvířat, z nich bylo 152 zvířat posouzeno jako nezjištěných. Výskyt nezjištěných zvířat byl detekován u 24 kontrol.

U 13 kontrol bylo zjištěno porušení zákona. Opatření k odstranění nedostatků bylo uloženo ve 12 případech (na doznačení zvířat), a bylo současně uloženo zvláštní opatření – zákaz přemísťování zvířat.

Z každé provedené kontroly byl prostřednictvím systému IZR odeslán PSVK do Meziskladu zpráv o kontrole.

Tab. 27 Přehled porušení z pohledu hodnocení ukazatelů TMT

Typ kontroly	Počet provedených kontrol	Počet kontr. zvířat	Z toho počet nezjištěných zv.	Počet kontrol s nezjištěnými zvířaty	Opatření	Zvláštní opatření	Důvody nezjištění	Porušení bodů	Počet kontrol s porušením bodů
TMT	273	5 768	152	24	12	12	kódy porušení:	9 - Identifikovatelnost zvířete ke dni kontroly	2
								10 - Evidence zvíře v SR	0
								11 - Evidence zvíře v ÚE	0
								12 - Bylo zvíře řádně nahlášeno do ÚE	1
								13 - V ÚE 30 dní od narození	17
								14 - Odpovídají údaje v ÚE údajům v SR	0
								15 - Seznam zvířat s problémy s doklady	0
								17 - Je skutečně matkou telete?	2
								18 - Způsobilstv matky telete na chov TMT	1
								19 - Systém chovu	2
								22 - Je otcem telete býk zapsaný v ÚRP a masného plemene	3
								23 - Plemeník je vedený v ÚRP a masné plemeno skotu	2
								Celkový počet porušení	30



IV. 6.6 DŽPZ

Kontroly byly zadány na základě dohody o spolupráci a vzájemném poskytování dat uzavřené mezi Českou plemenářskou inspekcí a Státním zemědělským intervenčním fondem.

V roce 2025 provedla inspekce 49 kontrol na místě v rámci opatření dobré životní podmínky zvířat. Z výše uvedeného počtu 49 kontrol bylo 16 kontrol zaměřeno na podopatření *Zvětšení lehacího prostoru v chovu dojnic (WELLEH)*, 21 kontrol na podopatření *Zlepšení stájového prostředí v chovu dojeného skotu pro dojnice a telata dojeného skotu do 2 měsíců věku (WELSTA)* a 12 kontrol sledovalo podopatření *Zajištění přístupu do výběhu pro suchostojné krávy (WELSUCH)*. Výsledky kontrol DŽPZ jsou uvedeny v Tab. 28.

Kontroly byly provedeny v souladu s nařízením vlády č. 70/2023 Sb., o stanovení podmínek provádění opatření dobré životní podmínky zvířat.

Z každé provedené kontroly byl prostřednictvím systému IZR odeslán PSVK do Meziokladu zpráv o kontrole.

Tab. 28 Přehled výsledků kontrol DŽPZ

Typ kontroly	Počet provedených kontrol	Opatření	Zvláštní opatření	Důvody nezjištění	Porušení bodů	Počet kontrol s porušením bodů
WELLEH	16	5	5	kódy porušení:	7 - Identifikovatelnost zvířete ke dni kontroly	0
					8 - Evidence zvíře v SR	1
					9 - Evidence zvíře v ÚE	1
					10 - Bylo zvíře řádně nahlášeno do ÚE	6
					11 - Odpovídají údaje v ÚE údajům v SR	1
					12 - Chyby v dokladech zvířat	0
					Celkový počet porušení	9
WELSTA	21	5	5	kódy porušení:	7 - Identifikovatelnost zvířete ke dni kontroly	0
					8 - Evidence zvíře v SR	1
					9 - Evidence zvíře v ÚE	1
					10 - Bylo zvíře řádně nahlášeno do ÚE	17
					11 - Odpovídají údaje v ÚE údajům v SR	1
					12 - Chyby v dokladech zvířat	0
					Celkový počet porušení	20
WELSUCH	12	4	4	kódy porušení:	7 - Identifikovatelnost zvířete ke dni kontroly	0
					8 - Evidence zvíře v SR	0
					9 - Evidence zvíře v ÚE	2
					10 - Bylo zvíře řádně nahlášeno do ÚE	0
					11 - Odpovídají údaje v ÚE údajům v SR	0
					12 - Chyby v dokladech zvířat	0
					Celkový počet porušení	2



IV.6.5 Zhodnocení kontrol delegovaných Státním zemědělským intervenčním fondem

Při kontrolách žadatelů o dotace, delegovaných Státním zemědělským intervenčním fondem, bylo nejčastěji zjištěno porušení v oblasti označování, ve většině případů ztráta jedné ušní známky. Toto porušení bylo zjištěno u 11,3 % kontrolovaných žadatelů o podpory dle opatření.

Druhým nejčastějším porušením při těchto kontrolách bylo zasílání hlášení do Ústřední evidence, především nedodržování termínu včasného hlášení změn. Toto porušení bylo detekováno u 7,1 % kontrolovaných žadatelů.

Ve 3 případech byla kontrola vyhodnocena jako *nesoučinnosti při kontrole*.

Ve 2 případech bylo zjištěno, že chovatel nedodržel platnou legislativu týkající se provádění plemenitby skotu.



V Sankce

O sankcích za porušení plemenářského zákona je na ČPI rozhodováno v kolektivu pracovníků oddělení auditu a kontrolní činnosti, oddělení právního a ředitele. Výše uložené sankce závisí především na závažnosti zjištěného přestupku a na jeho společenské škodlivosti.

Tab. 29 Přehled přestupkových řízení zahájených a pravomocně ukončených od 1. 1. 2025 do 31. 12. 2025

Přestupková řízení zahájená od 1. 1. 2025 do 31. 12. 2025³	440
Počet přestupkových řízení zahájených s fyzickými osobami (nepodnikateli)	193
Počet přestupkových řízení zahájených s podnikajícími fyzickými osobami a právníckými osobami	247
Celková výše pokut v Kč s nabytím právní moci od 1. 1. 2025 do 31. 12. 2025	2.547.900 Kč
Minimální výše správní sankce	200 Kč
Maximální výše správní sankce	205.000 Kč
Průměrná výše správní sankce	5.751 Kč
Medián výše správní sankce	2.000 Kč
Počet odvolání	9

V porovnání s rokem 2024 se počet zahájených přestupkových řízení v roce 2025 snížil o 18. Celková výše pravomocně uložených sankcí činila v roce 2025 částku 2.547.900 Kč, oproti roku 2024, kdy celková výše uložených sankcí činila 1.589.800 Kč. Nejvyšší uložená sankce činila 205.000 Kč, a byla uložena v jednom případě. Zároveň bylo uloženo množství sankcí v minimální výši 200 Kč. Jednalo se o přestupky na úseku evidence včel. Uložená minimální sankce by měla chovatele upozornit na legislativní povinnost včasnosti hlášení počtu včelstev do Ústřední evidence a zároveň by výše sankce měla působit pouze preventivně. Správní sankce v minimální výši byla uložena v 80 případech.

Česká plemenářská inspekce v roce 2025 zahájila správní řízení na „neregistrovaných hospodářstvích“ v 11 případech, kdy chovatelé označovaných a evidovaných zvířat neměli platnou registraci a došlo tak k porušení zákona č. 154/2000 Sb., o šlechtění, plemenitbě a evidenci hospodářských zvířat a o změně některých souvisejících zákonů.

Informační a komunikační systém

Inspekce je členem pracovní skupiny pro vývoj a testování Integrovaného zemědělského registru (IZR). Ústředí Inspekce je připojené přes vlastní server na CMS, jehož prostřednictvím může využívat další informační systémy ministerstva (LPIS, SZR).

V.1 Činnost v oblasti legislativy

České plemenářské inspekci byly během roku 2025 doručeny řady návrhů legislativních změn v rámci připomínkových řízení.

S účinností od 1. 6. 2025 došlo k novelizaci vyhlášky č. 136/2004 Sb., kterou se stanoví podrobnosti označování zvířat a jejich evidence hospodářství a osob stanovených plemenářským zákonem a vyhlášky č. 448/2006 Sb. o provedení některých ustanovení plemenářského zákona.

³ Dle zákona č. 250/2016 Sb., o odpovědnosti za přestupky a řízení o nich, ve znění pozdějších předpisů



V.2 Spolupráce s ostatními úřady a institucemi v ČR

Vedle trvalé spolupráce s Ministerstvem zemědělství, především se Sekcí ekologického zemědělství, komodit, výzkumu a vzdělávání a Odborem legislativním a právním, koordinuje Inspekce svou činnost s orgány veterinárního dozoru, především se Státní veterinární správou a jednotlivými Krajskými veterinárními správami. Je potřeba zmínit i spolupráci se Státním zemědělským intervenčním fondem, se kterým Inspekce spolupracuje při kontrolách žadatelů o dotace.

Řešení konkrétních kauz vyžaduje v řadě případů též spolupráci s orgány krajské a místní správy a samosprávy, a dále například s Policií ČR a se státním zastupitelstvím.

V.3 Vztahy s veřejností a poskytování informací

Inspekce si klade komunikaci s veřejností jako jednu ze svých priorit, kdy vychází z toho, že osvěta formou prevence by měla být součástí kontrolní činnosti. Odborní zaměstnanci Inspekce na vyžádání provádějí poradenskou činnost pro chovatele a oprávněné osoby. Žádosti o poskytnutí pomoci nebo informací se soustřeďují především na problematiku označování a evidence turů nebo prasat a na obecné principy kontrolní činnosti. Zásadou všech zaměstnanců Inspekce je vždy vedle kontroly dodržování povinností též předcházet možnému porušování zákona účinnou prevencí, v tomto případě schopností účinně chovateli poradit a vysvětlit.

Inspektoři se též často aktivně účastní chovatelských akcí, porad a seminářů pro chovatele pořádaných nevládními organizacemi a chovatelskými svazy, s nimiž byla navázána velmi dobrá spolupráce, týkající se především registrace hospodářství chovatelů a označování zvířat. Příležitostně Česká plemenářská inspekce publikuje v odborném tisku informace pro chovatele.

Inspekce poskytuje ústní a telefonické informace o vlastní činnosti i o problematice ustanovení plemenářského zákona všem tazatelům, kteří se na ni touto cestou obrátili. Dále Inspekce zveřejňuje důležitá upozornění a informace pro chovatele na svých webových stránkách, kde vydává i tiskové zprávy.

V roce 2025 Česká plemenářská inspekce poskytla informace dle zákona č. 106/1999 Sb. ve čtyřech případech.

VI Závěr

Výsledky kontrol označování a evidence turů, ovcí a koz jsou každoročně předávány orgánům Evropské komise a základní inventarizační kontroly turů, ovcí a koz, koní a prasat jsou zahrnuty též do Výroční zprávy ČR za rok 2025 podle Nařízení Evropského parlamentu a Rady (ES) č. 625/2017 o úředních kontrolách za účelem ověření dodržování právních předpisů týkajících se krmiv a potravin a pravidel o zdraví zvířat a dobrých životních podmínkách zvířat.

