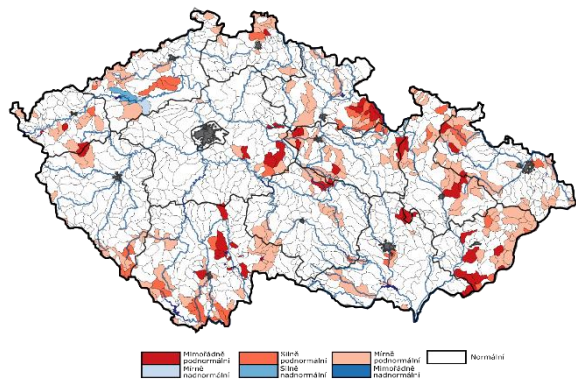


## INFORMACE O STAVU VODNÍCH ZDROJŮ ZA KVĚTEN 2026

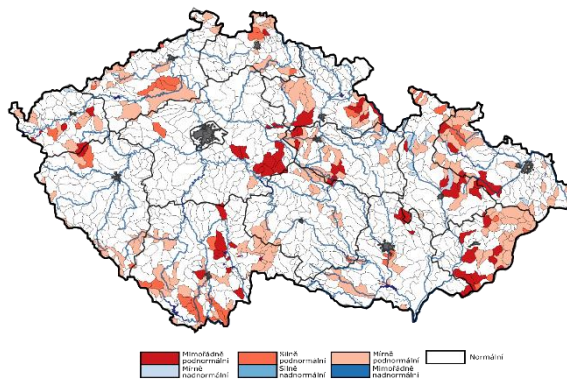
Ministerstvo zemědělství předkládá stručnou zprávu se shrnutím nejdůležitějších skutečností o stavu vodních zdrojů. Správci povodí situaci monitorují a vyhodnocují na základě měsíčních dat.

Obrázek č. 1 Hydrologické povrchové sucho – květen 2026 (zdroj: [www.hamr.chmi.cz](http://www.hamr.chmi.cz)):

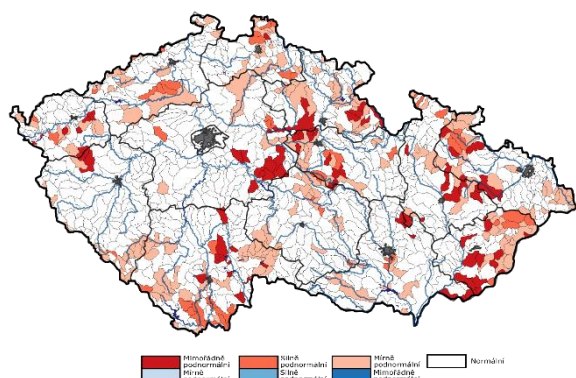
19. týden: 4. 5. – 10. 5. 2026



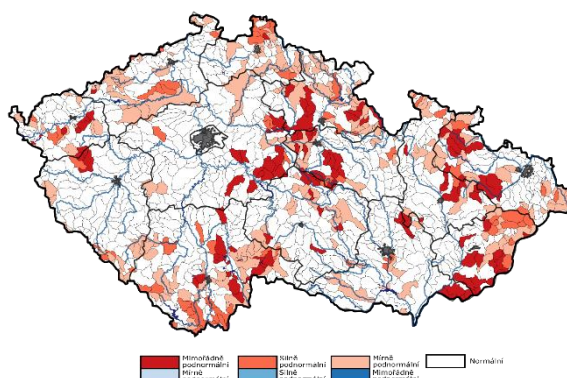
20. týden: 11. 5. – 17. 5. 2026



21. týden: 18. 5. – 24. 5. 2026



22. týden: 25. 5. – 31. 5. 2026



### POPIS HYDROLOGICKÉ SITUACE

#### 1. STAV PODZEMNÍCH VOD (měsíční zpráva ČHMÚ za květen 2026)

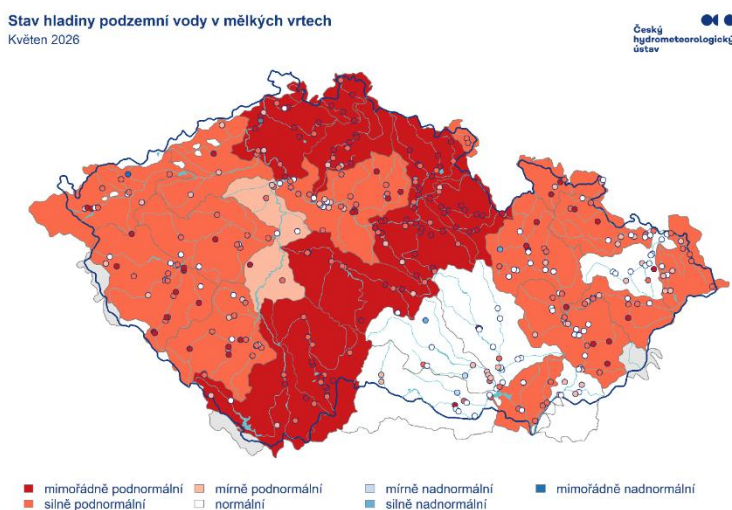
Hladina podzemní vody v mělkých vrtech byla v květnu na území ČR celkově mimořádně podnormální, jednalo se o druhý nejsušší květen od roku 1981 (sušší byl už jenom květen 2020). V dílčích povodích Horního a středního Labe a Lužické Nisy a ostatních přítoků Odry byl letošní květen dokonce vůbec nejsušším květnem od roku 1981. Mimořádně podnormální hladina převládala v dílčích povodích Horního a středního Labe, Horní Vltavy, Ohře, Dolního Labe a ostatních přítoků Labe a Lužické Nisy a ostatních přítoků Odry. Silně podnormální hladina byla zaznamenána v dílčích povodích Berounky, Dolní Vltavy, Horní Odry a Moravy a přítoků Váhu. V dílčím povodí Dyje byla hladina mírně podnormální. Ve skupinách povodí byl mimořádně podnormální stav v povodích horního Labe, Orlice, středního Labe pod Doubravu, Jizery, Lužnice, horní Vltavy, Sázavy, dolního Labe a Ploučnice a Smědé, Lužické Nisy a Mandavy. Největší podíl mělkých vrtů se silně nebo mimořádně podnormální hladinou se vyskytoval v dílčím povodí Lužické Nisy a ostatních přítoků Odry (100 %) a v dílčích povodích Horního a středního Labe a Horní Vltavy (shodně 81 %). Mělké vrty se silně nebo mimořádně nadnormální hladinou se vyskytovaly pouze ojediněle,

nejčastěji v dílčím povodí Ohře, Dolního Labe a ostatních přítoků Labe (3 %), dále v dílčích povodích Moravy a přítoků Váhu a Dyje (shodně 2 %).

Ve srovnání s předchozím měsícem hladina celkově poklesla a stav se zhoršil ze silně podnormálního na mimořádně podnormální. Podíl vrtů se silně nebo mimořádně podnormální hladinou se zvýšil na 60 %, zatímco podíl vrtů s normální hladinou (22 %) se snížil. Podíl vrtů se silně nebo mimořádně nadnormální hladinou se téměř nezměnil (1 %). Stagnace až mírný pokles hladiny byl zaznamenán u 57 % mělkých vrtů a stagnace až mírný vzestup u 6 % vrtů. Pokles nebo velký pokles hladiny nastal u 37 % vrtů (30 %, resp. 7 %) a vzestup u 1 % vrtů. K výraznému zhoršení došlo v dílčím povodí Horní Odry, kde se stav zhoršil z normálního na silně podnormální, pokles nebo velký pokles hladiny byl zaznamenán u 54 % vrtů. K zhoršení stavu došlo také v dílčím povodí Horní Vltavy, kde se stav zhoršil ze silně podnormálního na mimořádně podnormální.

Meziročně hladina v mělkých vrtech v květnu celkově poklesla a stav se zhoršil ze silně podnormálního na mimořádně podnormální. Pokles nebo velký pokles hladiny byl zaznamenán u 27 % mělkých vrtů, zatímco vzestup nebo velký vzestup u 7 % vrtů. Nejvýraznější meziroční pokles byl zaznamenán v dílčím povodí Horní Vltavy (pokles nebo velký pokles, zde nastal u 56 % vrtů), kde se stav výrazně zhoršil z mírně podnormálního na mimořádně podnormální. K výraznému zhoršení došlo rovněž v dílčím povodí Moravy a přítoků Váhu, kde se stav zhoršil z normálního na silně podnormální.

Obrázek č. 2 Stav hladiny podzemní vody v mělkých vrtech – květen 2026 (zdroj: www.chmi.cz):



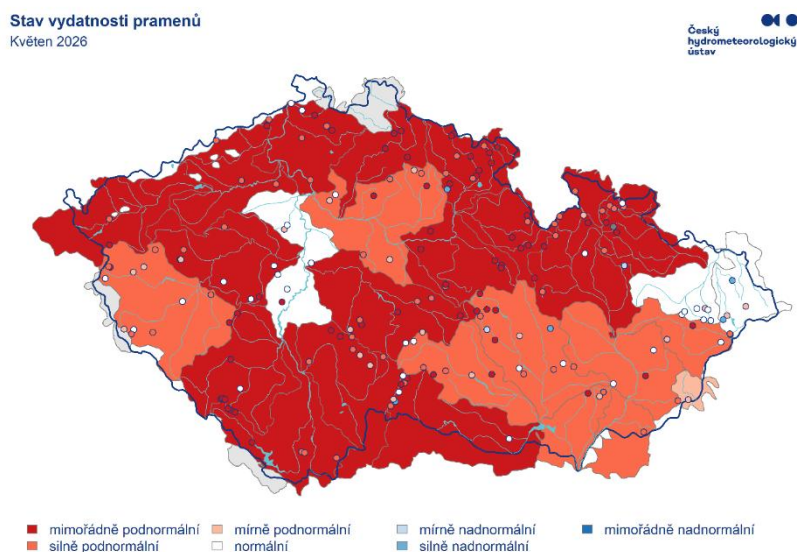
Vydatnost pramenů byla v květnu na území ČR celkově mimořádně podnormální a z pohledu stavu vydatnosti se jednalo o nejsušší květen od roku 1981. Mimořádně podnormální vydatnost byla zaznamenána v dílčích povodích Horního a středního Labe, Horní Vltavy, Berounky, Ohře, Dolního Labe a ostatních přítoků Labe, Lužické Nisy a ostatních přítoků Odry a Moravy a přítoků Váhu. V dílčích povodích Dolní Vltavy, Horní Odry a Dyje byla vydatnost silně podnormální. Mimořádně podnormální stav převládal i ve skupinách povodí; normální vydatnost se udržela pouze v povodích dolní Vltavy, Olše a Odry a mírně podnormální vydatnost v povodí Vlárky. Největší podíl pramenů se silně nebo mimořádně podnormální vydatností byl zaznamenán v dílčích povodích Horního a středního Labe (88 %) a Ohře, Dolního Labe a ostatních přítoků Labe (87 %). Prameny se silně nebo mimořádně nadnormální vydatností se vyskytovaly pouze ojediněle, nejčastěji v dílčích povodích Horní Odry (9 %) a Dyje (6 %).

Ve srovnání s předchozím měsícem se vydatnost pramenů dále zmenšila, ale stav zůstal mimořádně podnormální. Podíl pramenů se silně nebo mimořádně podnormální vydatností se zvýšil na 66 %, zatímco podíl pramenů s normální vydatností se snížil na 18 %. Podíl pramenů se silně nebo mimořádně nadnormální vydatností činil 3 %. Stagnace až mírné zmenšení vydatnosti bylo zaznamenáno u 64 % pramenů a stagnace až mírné zvětšení u 18 %

pramenů. Zmenšení nebo velké zmenšení vydatnosti nastalo u 18 % pramenů (17 %, resp. 1 %) a zvětšení u 1 % pramenů. K mírnému zhoršení stavu došlo v dílčím povodí Horní Odry, kde se stav zhoršil z mírně podnormálního na silně podnormální (zmenšení nebo velké zmenšení nastalo vydatnosti u 41 % pramenů), a v dílčím povodí Moravy a přítoků Váhu, kde se stav zhoršil ze silně podnormálního na mimořádně podnormální.

Meziročně se vydatnost pramenů v květnu celkově zmenšila, stav však zůstal mimořádně podnormální. Zmenšení nebo velké zmenšení vydatnosti bylo zaznamenáno u 19 % pramenů, zatímco zvětšení nebo velké zvětšení u 4 % pramenů. K výraznému zhoršení došlo v dílčím povodí Dolní Vltavy (zmenšení nebo velké zmenšení vydatnosti zde nastalo u 27 % pramenů), kde se stav zhoršil z normálního na silně podnormální. K mírnému meziročnímu zhoršení došlo v dílčích povodích Horní Vltavy (zmenšení nebo velké zmenšení vydatnosti nastalo u 38 % pramenů), Berounky (24 %) a Moravy a přítoků Váhu (18 %), kde se stav zhoršil ze silně podnormálního na mimořádně podnormální.

Obrázek č. 3 Stav vydatnosti pramenů - květen 2026 (zdroj: www.chmi.cz):



U hlubokých vrtů byly duben a květen 2026 z hlediska celé ČR měsíci s vůbec nejhorším stavem (největší zápornou odchylkou od měsíčního normálu) od počátku hodnocené řady, tedy od roku 1991. Podobně nízký stav hlubokých vrtů byl v rámci celé ČR zaznamenán také na přelomu jara a léta 2019, a dále v létě 2020, nyní je ale stav v Čechách výrazně horší. Na jihu Moravy naopak dosud trvá lepší stav hladiny od povodní v září 2024.

Hladina podzemní vody v hlubokých vrtech<sup>2</sup> byla v květnu mimořádně podnormální v části severočeské křídly (skupina hg rajonů 4B, 4C, 4D), permokarbonu středních a západních Čech (8A, 8B), jihočeských pánví (2A, 2D), podkrušnohorských pánví (1A), v celé východočeské křídě (5A, 5B, 5C), v části permokarbonu východočeské křídly (9A) a cenomanu východočeské křídly (7B, 7C). Silně podnormální byla hladina v části jihočeských pánví (2C), podkrušnohorských pánví (1B), permokarbonu východočeské křídly (9B) a v části cenomanu severočeské křídly (6A). Mírně podnormální byla hladina v části jihočeských pánví (2B), permokarbonu středních a západních Čech (8C), moravského terciéru (3D, 3E) a cenomanu severočeské křídly (6E). Silně nadnormální byla hladina v části moravského terciéru (3B). Silně a mimořádně nadnormální byla stále hladina v částech cenomanu severočeské křídly (6B a 6C), které mají výrazně víceletý režim. V ostatních skupinách hg rajonů byla hladina normální.

Stav hlubokých vrtů se dále zhoršil ve východních Čechách. Zhoršil se stav části východočeské křídly (5B, 5C) a permokarbonu východočeské křídly (9A). Zlepšil se pouze stav části podkrušnohorských pánví (1B – chybí ale kompletní data). Velmi výrazně se zvýšil podíl vrtů s mimořádně podnormální (41 %) hladinou, překvapivě se zvýšil

také podíl vrtů se silně nadnormální hladinou (v moravském terciéru 3B). Velmi výrazně se naopak snížil podíl vrtů s mírně podnormální (7 %) hladinou, snížil se také podíl vrtů s mírně nadnormální (2 %) hladinou.

K poklesu nebo velkému poklesu hladiny došlo u 14 % vrtů, stagnaci až mírný pokles zaznamenalo 71 % vrtů. Vzestup nebo velký vzestup nezaznamenal žádný vrt.

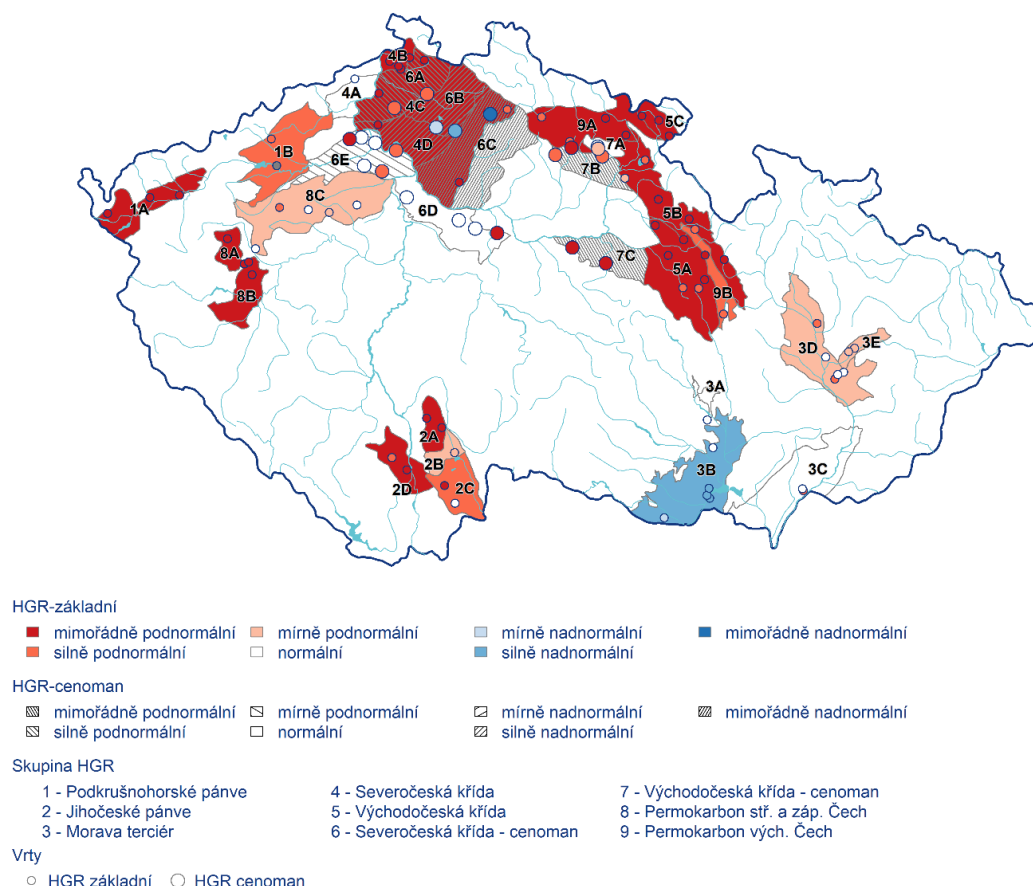
V meziročním porovnání se stejným měsícem minulého roku se zhoršil stav hladiny v celé ČR. Pokles nebo velký pokles hladiny zaznamenalo 34 % vrtů, naopak vzestup nebo velký vzestup hladiny zaznamenala pouze 5 % vrtů.

Obrázek č. 4 Stav hladiny podzemní vody v hlubokých vrtech – květen 2026 (zdroj: www.chmi.cz):

#### Stav hladiny podzemní vody v hlubokých vrtech

Květen 2026

Český  
hydrometeorologický  
ústav



## 2. STAV HLADINY VODNÍCH TOKŮ

### Povodí Vltavy, státní podnik

Na území ve správě státního podniku Povodí Vltavy nebyla za poslední měsíc hydrologická situace příznivá. Z pohledu stavu a množství povrchových vod lze hydrologickou situaci hodnotit jako stav hydrologického sucha. Vodnosti toků v závěrových profilech v povodí Vltavy se pohybovaly na 18–45 % měsíčního průměru.

### Povodí Ohře, státní podnik

Měsíc květen roku 2026 byl srážkově jen velmi mírně podprůměrný (na rozdíl od předchozích měsíců). Během května napadlo 93 % dlouhodobého květnového úhrnu srážek (hydrologických let 2005-2025). Průměrný srážkový úhrn v květnu 2026 byl 57,4 mm. Hydrologická vodnost se pohybovala na horním úseku Ohře kolem 50 %  $Q_V$  (průměrného měsíčního průtoku pro měsíc květen za referenční období 2005-2025). Dolní tok Ohře dosahoval vodnosti necelých 60 %  $Q_V$ . Vodnost Bíliny byla v květnu těsně pod 45 %  $Q_V$  a vodnost Ploučnice na cca 70 %  $Q_V$ . Maximální míra podkročení kvantilu průtoku  $Q_{355d}$  byla během tohoto měsíce 41 % sledovaných profilů POh, a to v posledním týdnu měsíce května (28. a 29.05.2026).

### Povodí Labe, státní podnik

Průtoky na většině vodních toků jsou v současnosti převážně setrvalé nebo zvolna klesající. Vodnosti se pohybují nejčastěji na úrovni  $Q_{330}$  až  $Q_{270}$ . Vodnost  $Q_{355}$  a nižší se k dnešnímu dni vyskytuje v 7 profilech ze 120 pozorovaných. Ve srovnání s dlouhodobými průměrnými průtoky pro měsíc červen ( $Q_V$ ), vyhodnocováno za hydrologické období 1991-2020) jsou průtoky na vodních tocích nejčastěji na úrovni 20 až 40 % dlouhodobých průměrů.

### Povodí Moravy, s.p.

V průběhu měsíce května byly srážky na území povodí Moravy a Dyje velmi nerovnoměrné. Vyskytovaly se srážky s měsíčním úhrnem od 0 mm až do 100 mm. Nejvíce bylo naměřeno na stanicích Ostrov nad Oslavou (105 mm), Landštejn (99 mm), Horní Bečva (93 mm). Naproti tomu některé stanice nenaměřily téměř žádné srážky: Bělov (0 mm), Velká nad Veličkou (1,1 mm). Květnový normál pro ČR je 53 mm. Průměrná měsíční vodnost toků dosahovala v povodí Moravy 17–105 %, v povodí Dyje 12–69 %.

### Povodí Odry, státní podnik

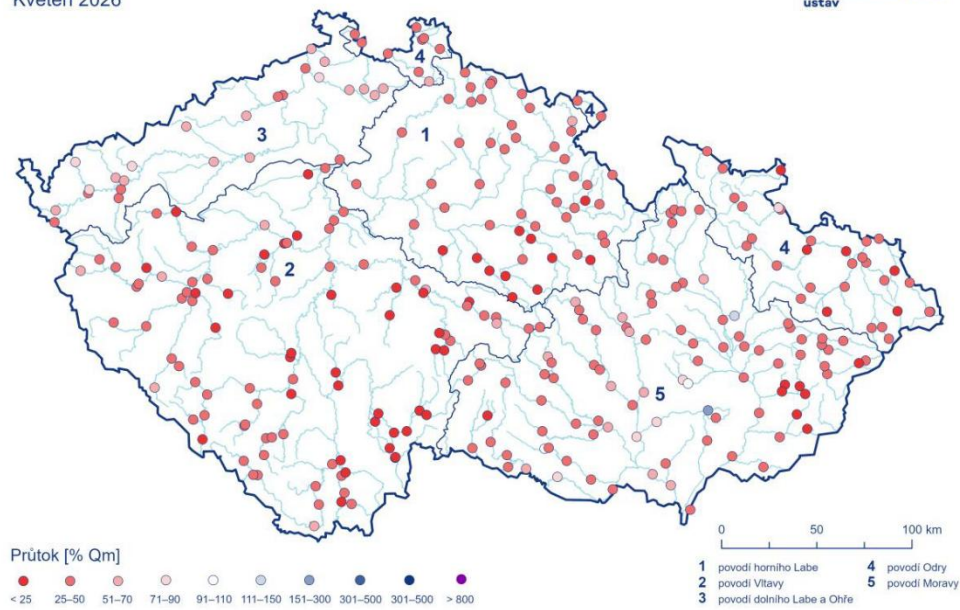
Měsíc květen 2026 byl z hlediska naměřených srážek spíše průměrný. Celkový úhrn srážek za měsíc květen byl na území ve správě Povodí Odry, státního podniku cca od 45 do 105 mm (v horských oblastech Jeseníků a Beskyd), přičemž většina z těchto úhrnů spadla ve 2. dekádě měsíce. Teplotně byla 2. dekáda chladnější a až 3. dekáda byla velmi teplá. Nízké úhrny srážek a vysoké teploty ve 3. dekádě května způsobily na konci měsíce poklesy průtoků ve vodních tocích. Na vodních tocích se na konci května pohybovaly průtoky většinou na úrovni 270 až 355denních vod, na tocích s menším povodím i nižší. Závěrovým profilem řeky Odry v Bohumíně protékal průtok  $10,9 \text{ m}^3 \cdot \text{s}^{-1}$  vody, což odpovídalo 355denní vodě. Místní směrodatný limit (MSL) pro hydrologické sucho nebyl nikde dosažen.

Obrázek č. 5 Průměrné měsíční průtoky – květen 2026 (zdroj: www.chmi.cz):

### Průměrné měsíční průtoky

Květen 2026

Český  
hydrometeorologický  
ústav



### 3. NAPLNĚNOST VODNÍCH NÁDRŽÍ

#### Povodí Vltavy, státní podnik

Zásoba povrchové vody ve vodárenských nádržích byla za daný měsíc dostatečná a je možné ji odebírat v požadovaném rozsahu. Na vodárenských nádržích nezaznamenáváme žádné problémy s jakostí vody ve vazbě na její upravitelnost v úpravkách vody na vodu pitnou, resp. nám nejsou tyto skutečnosti od provozovatelů úpraven vod známy.

VYBRANÉ VODÁRENSKÉ NÁDRŽE			
NÁZEV VODNÍHO DÍLA	CELKOVÝ OBJEM ZÁSOBNÍHO PROSTORU [mil. m <sup>3</sup> ]	PRŮMĚRNÉ NAPLNĚNÍ ZÁSOBNÍHO PROSTORU [%]	
		květen 2026	květen 2026
Švihov	246,068	97	90
Římov	30,016	94	80
Klíčava	7,860	97	94
Nýrsko	15,966	90	91

VYBRANÉ NÁDRŽE – OSTATNÍ ÚČELY			
NÁZEV VODNÍHO DÍLA	CELKOVÝ OBJEM ZÁSOBNÍHO PROSTORU [mil. m <sup>3</sup> ]	PRŮMĚRNÉ NAPLNĚNÍ ZÁSOBNÍHO PROSTORU [%]	
		květen 2026	květen 2026
Lipno I.	252,991	79	70
Orlík	374,428	75	74
Slapy	200,500	93	94
Hracholusky	32,021	89	86

## **Povodí Ohře, státní podnik**

U vodárenských nádrží a u nádrží zajišťujících vodu pro průmysl nepředpokládáme problémy v zajištění odběrů. Z vodárenských nádrží vykazují aktuálně naplněnost zásobního prostoru (Vz) pod 80 % tyto tři nádrže: VD Stanovice (VZ = 69 %), VD Mariánské Lázně (Vz = 66 %) a VD Přísečnice (Vz = 74 %). U VD Stanovice a Přísečnice došlo v druhém týdnu měsíce května k přechodnému plnění zásobního prostoru. Od poloviny měsíce však dochází opět k jeho pozvolnému prázdnění. V tabulce níže jsou uvedeny průměrné hodnoty naplněnosti za měsíc květen.

Vlivem pokračujícího podnormálního srážkového a průtokového období bylo na VD Stanovice ve třetí dekádě měsíce dubna 2026 dosaženo místního směrodatného limitu (MSL) vztaženého na kvalitu vody. Lze očekávat zhoršení kvality vody a zvýšení nároků na technologický proces úpravy. I nadále postupujeme v souladu s opatřením krajského plánu pro zvládání sucha a stavu nedostatku vody – zvýšené sledování jakostních parametrů v nádrži a na odběru do ÚV Březová. Již od 30.3.2026 provádíme na nádrži a na odběru do ÚV každých 14 dní monitoring a vyhodnocování ukazatelů kvality vody. Opatření se týká jen sledování vývoje kvality vody a jeho hodnocení. Zabezpečení odběrů z nádrže Stanovice z hlediska množství není ohroženo.

Na VD Mariánské Lázně je aktuální naplněnost zásobního prostoru 66 %. Tato nádrž je součástí vodohospodářské soustavy Podhora – Mariánské Lázně. Při dalším poklesu její naplněnosti bude pro zajištění vyrovnané bilance nádrže Mariánské Lázně spuštěno přečerpávání vody z nádrže Podhora, jejíž aktuální naplněnost je 95 %.

Ve správě POH se nachází v současnosti dvě nádrže, jejichž zásobní prostor (Vz) je naplněn z méně než 80 % a které plní jiné účely než vodárenské. Jedná se o VD Sedlec (Vz = 46 %) a VD Blatno (Vz = 31 %).

U VD Sedlec byl výrazný zákles způsoben odběrem pro závlahy a zajištěním minimálního zůstatkového průtoku pod VD během loňského roku. V první polovině měsíce května byla naplněnost VD Sedlec víceméně konstantní. V druhé polovině měsíce května začala výrazně klesat a celkově se snížila o 6 %.

Na VD Blatno bylo zahájeno 22.10.2025 prázdnění z důvodu výlovu rybí obsádky, který proběhl v 2. polovině listopadu. Od konce listopadu se nádrž dle hydrologických možností po výlovu plní. V první polovině května se nádrž mírně plnila. Stejně jako VD Sedlec však začala v druhé polovině měsíce stagnovat a následně pozvolna klesat.

V následující tabulce jsou uvedeny průměrné hodnoty naplněnosti za měsíc květen.

U nádrží pokračují manipulace na odtoku dle platných manipulačních řádů a schválených mimořádných manipulací s ohledem na aktuální hydrologickou situaci a naplněnost konkrétních vodních děl. Vyjma výše zmíněného VD Stanovice neočekáváme výrazné mimořádné situace vyžadující řešení poruch v zabezpečení vodárenských vodních nádrží.

VYBRANÉ VODÁRENSKÉ NÁDRŽE			
NÁZEV VODNÍHO DÍLA	CELKOVÝ OBJEM ZÁSOBNÍHO PROSTORU [mil. m <sup>3</sup> ]	PRŮMĚRNÉ NAPLNĚNÍ ZÁSOBNÍHO PROSTORU [%]	
		květen 2026	květen 2026
Stanovice	20,2	87	70
Horka	16,5	83	85
Přísečnice	46,7	85	74
Křímov	1,26	97	99
Fláje <sup>*)</sup>	17,5	95	91

Pozn.: <sup>\*)</sup> Mimořádná manipulace od 01.11.2021 do 31.10.2026. Zásobní prostor nádrže je snížen ve prospěch retenčního prostoru z 19,5 mil. m<sup>3</sup> na 17,5 mil. m<sup>3</sup>. Dne 02.02.2026 byla mimořádná manipulace prodloužena rozhodnutím OŽPZ KÚÚK do 31.12.2027.

VYBRANÉ NÁDRŽE – OSTATNÍ ÚČELY			
NÁZEV VODNÍHO DÍLA	CELKOVÝ OBJEM ZÁSOBNÍHO PROSTORU [mil. m <sup>3</sup> ]	PRŮMĚRNÉ NAPLNĚNÍ ZÁSOBNÍHO PROSTORU [%]	
		květen 2026	květen 2026
Skalka <sup>*)</sup>	11,91	96	99
Jesenice	47,1	92	90
Nechranice	233	89	90
Újezd	4,56	91	86
Vidhostice	0,860	99	99

Pozn.: <sup>\*)</sup> Nádrž přecházející na letní hladinu zásobního prostoru.

## Povodí Labe, státní podnik

Na vodárenských nádržích ve správě státního podniku Povodí Labe nebyly zaznamenány takové poklesy objemu vody, které by si vynutily omezení provozu vodních děl, resp. omezení povolených odběrů. Zásoba povrchové vody ve vodárenských nádržích je v současné době dostatečná a je možné ji odebírat v požadovaném rozsahu.

Naplněnost vodárenských nádrží se v květnu 2026 pohybovala v rozmezí 81 až 98 %.

Od 1.4.2026 jsou objemy a naplněnosti nádrží uváděny ve vztahu k letním hladinám zásobních prostorů. Na nádržích probíhají manipulace v souladu se schválenými manipulačními řády. Na VD Harcov po provedené rekonstrukci postupně dochází k plnění vodního díla (zaplněno 59 %). Z důvodu těžení nánosů bude do konce září udržována hladina vody ve VD Labská pod úroveň stálého nadržení. Zaplněnost zásobních prostorů vybraných vodních nádrží (viz tabulka) se v květnu 2026 pohybovala v rozmezí 85 až 100 %.

VYBRANÉ VODÁRENSKÉ NÁDRŽE			
NÁZEV VODNÍHO DÍLA	CELKOVÝ OBJEM ZÁSOBNÍHO PROSTORU [mil. m <sup>3</sup> ]	PRŮMĚRNÉ NAPLNĚNÍ ZÁSOBNÍHO PROSTORU [%]	
		květen 2026	květen 2026
Hamry	1,169	99	98
Křižanovice	1,462	86	81
Vrchlice	7,890	94	89
Josefův Důl	19,133	98	96
Souš	4,585	99	92

VYBRANÉ NÁDRŽE – OSTATNÍ ÚČELY			
NÁZEV VODNÍHO DÍLA	CELKOVÝ OBJEM ZÁSOBNÍHO PROSTORU [mil. m <sup>3</sup> ]	PRŮMĚRNÉ NAPLNĚNÍ ZÁSOBNÍHO PROSTORU [%]	
		květen 2026	květen 2026
Rozkoš	39,811	61	99
Seč	14,017	78	89
Pastviny	5,527	85	87
Mšeno	1,897	100	98
Les Království	1,093	100	100

## Povodí Moravy, s.p.

Povodí Moravy, s.p. – Průměrné naplněnosti zásobních prostor významných vodních nádrží v povodí Moravy a Dyje v měsíci květnu 2026 dosahovaly 77–100 %.

Manipulace na vodních dílech jsou prováděny operativně, dle aktuální hydrologické situace a dle schválených manipulačních řádů. Všechny nádrže zajišťují skutečné odběry a zabezpečují minimální průtoky v tocích pod nádržemi.

VYBRANÉ VODÁRENSKÉ NÁDRŽE			
NÁZEV VODNÍHO DÍLA	CELKOVÝ OBJEM ZÁSOBNÍHO PROSTORU [mil. m <sup>3</sup> ]	PRŮMĚRNÉ NAPLNĚNÍ ZÁSOBNÍHO PROSTORU [%]	
		květen 2026	květen 2026
Vranov <sup>*)</sup>	79,668	95	89
Vír	44,060	86	78
Mostišťe	9,339	89	97
Hubenov	2,394	68	87
Slušovice	7,245	91	90
Karolínka	5,813	82	87

Pozn.: <sup>\*)</sup> Nádrž s vodárenským využitím.

VYBRANÉ NÁDRŽE – OSTATNÍ ÚČELY			
NÁZEV VODNÍHO DÍLA	CELKOVÝ OBJEM ZÁSOBNÍHO PROSTORU [mil. m <sup>3</sup> ]	PRŮMĚRNÉ NAPLNĚNÍ ZÁSOBNÍHO PROSTORU [%]	
		květen 2026	květen 2026
Nové Mlýny – dolní	58,039	100	100
Brno	13,023	96	95
Letovice	9,015	96	98
Dalešice	62,986	91	91
Bystřička	0,852	100	100
Plumlov	2,884	99	98

## Povodí Odry, státní podnik

Měsíc květen 2026 byl z hlediska množství spadlých srážek sušší než loňský. Významné vodní nádrže ve správě státního podniku Povodí Odry však měly na konci měsíce května 2026 vyšší nebo přiměřené naplnění zásobního prostoru (od 88 do 100 %). Na začátku května došlo na VD Slezská Harta a na VD Šance k přechodu na letní zásobní hladiny, jejichž úrovně jsou o 0,5 m (VD Slezská Harta), resp. 0,4 m (VD Šance) nižší než zimní.

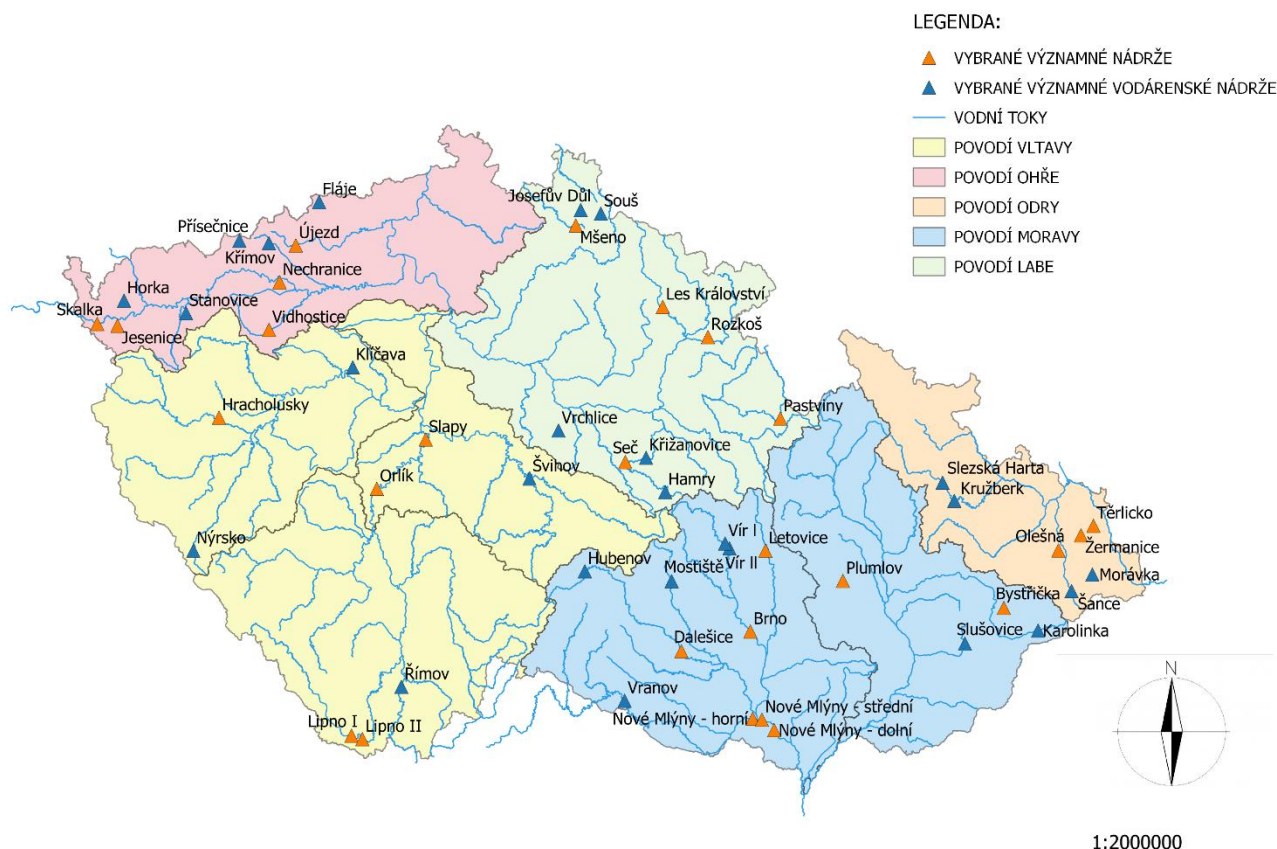
VYBRANÉ VODÁRENSKÉ NÁDRŽE			
NÁZEV VODNÍHO DÍLA	CELKOVÝ OBJEM ZÁSOBNÍHO PROSTORU [mil. m <sup>3</sup> ]	PRŮMĚRNÉ NAPLNĚNÍ ZÁSOBNÍHO PROSTORU [%]	
		květen 2026	květen 2026
Slezská Harta <sup>*)</sup>	182,010	90,5	94,2
Kružberk	24,579	95,1	95,8
Šance	39,498	90,0	89,7
Morávka	4,957	100,0	95,5

Pozn.:<sup>\*)</sup> Nádrž s vodárenským využitím.

VYBRANÉ NÁDRŽE – OSTATNÍ ÚČELY			
NÁZEV VODNÍHO DÍLA	CELKOVÝ OBJEM ZÁSOBNÍHO PROSTORU [mil. m <sup>3</sup> ]	PRŮMĚRNÉ NAPLNĚNÍ ZÁSOBNÍHO PROSTORU [%]	
		květen 2026	květen 2026
Žermanice	18,473	97,0	97,1
Těrlicko	22,012	85,1	93,9
Olešná	2,816	100,0	100,0

Obrázek č. 6 Mapa vybraných vodních nádrží

VYBRANÉ VÝZNAMNÉ NÁDRŽE NA ÚZEMÍ ČESKÉ REPUBLIKY



#### 4. NADLEPŠOVÁNÍ PRŮTOKŮ A AKUMULACE

V období nízkých průtoků dochází díky vodním dílům k nadlepšování průtoků z vodních děl tak, aby byl zajištěn alespoň minimální zůstatkový průtok ve vodních tocích pod vodními díly, díky kterému mohou ve vodních tocích i v období sucha přežívat na vodu vázané ekosystémy. Nadlepšené průtoky zajišťují také dostatečné množství vody pro odběry, které jsou pod vodními díly a zároveň zajišťují potřebné naředění přečištěných odpadních vod vytékajících z ČOV do vodních toků.

V níže uvedené tabulce jsou vypočteny celkové hodnoty nadlepšených objemů v územní působnosti jednotlivých státních podniků Povodí během období nízkých průtoků, tedy v době, kdy přirozené průtoky ve vodních tocích nedosahují potřebné výše pro zajištění minimálního zůstatkového průtoku či odběrů níže na toku. Do nadlepšených objemů jsou zahrnuty také odběry z nádrží v období nízkých průtoků, které jsou následně vypouštěny níže na vodních tocích a přispívají tak k nadlepšení průtoků ve vodních tocích. Naopak do nadlepšených průtoků nejsou započteny zvýšené odtoky z nádrží v důsledku mimořádných manipulací (opravy, údržba apod.), předvypouštění nádrží před povodněmi, či provádění manipulací během povodňových situací.

Tabulka nadlepšených průtoků pod vodními díly

Státní podnik Povodí	Nadlepšené objemy z významných vodních děl za jednotlivé měsíce roku 2026 [mil. m <sup>3</sup> ]												Celkem 2026 [mil.m <sup>3</sup> ]
	leden	únor	březen	duben	květen	červen	červenec	srpen	září	říjen	listopad	prosinec	
Povodí Vltavy	29,86	2,93	2,03	54,30	62,68								151,79
Povodí Ohře	1,27	0,32	0,02	0,24	0,81								2,67
Povodí Labe	1,00	0,21	0,32	1,31	1,99								4,83
Povodí Moravy	13,71	19,30	15,80	12,70	14,40								75,91
Povodí Odry	1,82	0,45	0,02	0,73	2,36								5,38
<b>Celkem</b>	<b>47,66</b>	<b>23,20</b>	<b>18,19</b>	<b>69,29</b>	<b>82,25</b>	<b>0,00</b>	<b>0,00</b>	<b>0,00</b>	<b>0,00</b>	<b>0,00</b>	<b>0,00</b>	<b>0,00</b>	<b>240,58</b>

V období zvýšených průtoků ve vodních tocích dochází naopak k akumulaci vody ve vodních nádržích. Prostory nádrží, ve kterých dochází k zadržení zvýšených průtoků lze z hlediska funkce rozdělit na zásobní a retenční (ochranný) prostor. Zásobní objem nádrže (objem zadržený v zásobním prostoru) slouží k zásobování vodou, dle jejího následného využití lze rozlišovat vodárenské nádrže, které slouží primárně k zásobování obyvatelstva pitnou vodou či nádrže, u nichž je zásobní objem využíván k zásobování průmyslu, zemědělství, hydroenergetice či nadlepšování průtoků pod vodními díly v době sucha. Retenční prostor nádrží se nachází nad zásobním prostorem a slouží k zachycení a transformaci povodňové vlny, jeho primární funkce je tedy protipovodňová a po odeznění povodňové situace dochází k jeho cílenému vyprázdnění, aby mohl být následně znovu využit pro zachycení povodňových průtoků.

Níže uvedená tabulka udává objemy akumulované v zásobních prostorech významných vodních děl.

*Tabulka objemů zadržených v zásobních prostorech významných vodních děl*

Státní podnik Povodí	Objem akumulovaný v zásobních prostorech významných vodních děl za jednotlivé měsíce roku 2026 [mil. m <sup>3</sup> ]												Celkem 2026 [mil.m <sup>3</sup> ]	
	leden	únor	březen	duben	květen	červen	červenec	srpen	září	říjen	listopad	prosinec		
Povodí Vltavy	7,68	215,64	97,08	5,36	3,29									<b>329,04</b>
Povodí Ohře	4,05	71,48	9,43	5,31	3,33									<b>93,59</b>
Povodí Labe	0,28	11,57	2,10	0,77	0,15									<b>14,86</b>
Povodí Moravy	7,70	63,40	15,50	4,30	5,10									<b>96,00</b>
Povodí Odry	1,24	26,16	5,52	0,00	1,75									<b>34,67</b>
<b>Celkem</b>	<b>20,94</b>	<b>388,24</b>	<b>129,62</b>	<b>15,74</b>	<b>13,62</b>	<b>0,00</b>	<b>0,00</b>	<b>0,00</b>	<b>0,00</b>	<b>0,00</b>	<b>0,00</b>	<b>0,00</b>	<b>0,00</b>	<b>568,16</b>

## 5. DOPLŇUJÍCÍ INFORMACE

### Povodí Odry, státní podnik

Manipulace na vodních nádržích ve správě státního podniku Povodí Odry jsou prováděny podle Manipulačního řádu Vodohospodářské soustavy povodí Odry a s ohledem na situaci na tocích níže pod vodními díly. Vzhledem k meteorologické a hydrologické situaci bylo na nádržích omezeno energetické využívání odtoků vody. Situace je průběžně pečlivě monitorována a vyhodnocována.

## ZÁVĚR

Květen 2026 na území ČR hodnotíme jako teplotně nadnormální a srážkově normální měsíc. V řadě průměrných květnových teplot od roku 1961 se květen 2026 řadí jako 12. až 13. nejteplejší společně s rokem 1969.

V průměru na našem území spadlo 57 mm srážek (81 % srážkového normálu 1991–2020). Nejvíce srážek spadlo na severozápadě republiky, zejména v Krušných horách. Nejvíce srážek spadlo ve dnech 11. a 31. května. Srážky v květnu byly dešťové, pouze v nejvyšších polohách hor ojediněle sněhové. Byly zaznamenány bouřky i kroupy. Z odtokového hlediska byl květen převážně podprůměrným až výrazně podprůměrným měsícem téměř ve všech hlavních povodích. Průměrné měsíční průtoky se na většině sledovaných toků v květnu nejčastěji pohybovaly v rozmezí od 15 do 60 %  $Q_v$ . Hladiny sledovaných toků byly v průběhu května převážně setrvalé nebo zvolna klesající, přechodně byly rozkolísané vlivem srážek a lokálních bouřek. Počet profilů s indikací hydrologického sucha se v průběhu května postupně navyšoval. Krátkodobě byl dosažen 1. SPA na Sázavě ve stanici Sázava a vlivem manipulace také na Bělé v Boskovicích.

Stav podzemní vody v mělkém oběhu se v květnu zhoršil na mimořádně podnormální. Z hlediska hladiny v mělkých vrtech se jednalo o druhý nejsušší květen od roku 1981 (sušší byl pouze květen 2020). Mimořádně podnormální byla i vydatnost pramenů, která byla v dokonce nejnižší od roku 1981 (v porovnání s květnovými hodnotami). Stav hladiny hlubokých vrtů byl mimořádně podnormální.

Za měsíc květen bylo z vodních nádrží nadlepšeno cca 82 mil.  $m^3$  do vodních toků pod nádržemi. Od začátku roku 2026 bylo z vodních nádrží nadlepšeno tedy celkem přes 240 mil.  $m^3$ .

Za měsíc květen došlo rovněž k akumulaci vody v zásobních prostorech vodních děl. V součtu za všechny státní podniky Povodí celkem bylo akumulováno cca 13 mil.  $m^3$ , od začátku roku 2026 bylo ve významných vodních nádržích na území České republiky akumulováno cca 568 mil.  $m^3$ .

Vybrané významné vodárenské i víceúčelové nádrže jsou až na výjimky (tato vodní díla mají nižší naplněnost převážně z provozních důvodů) naplněny z 70–100 % a jsou tak schopny zabezpečit požadované odběry.

Přílohy:

1. Vydaná omezení (2026) k odběru povrchových vod + omezení odběrů z vodovodů pro veřejnou potřebu dle územní působnosti s. p. Povodí.