



MINISTERSTVO ZEMĚDĚLSTVÍ

42242/2015-MZE-12132



000231362275

## Smlouva o zajištění bezpečnostních služeb

č smlouvy (DMS): 508-2015 12132  
(dále jen smlouva )

ve smyslu § 1746 odst 2 zákona č 89 2012 Sb občanský zákoník

### Smluvní strany

#### Česká republika – Ministerstvo zemědělství

Sídlo Těšnov 65/17 110 00 Praha 1- Nové Město

Zastoupené Ing Jiří Boháček, ředitel odboru vnitřní správy

IČ 00020478

DIČ CZ00020478

Bankovní spojení Česká národní banka Praha 1

Č účtu 1226-0011/0710

Kontaktní osoba Ing Jiří Boháček ředitel odboru vnitřní správy

(dále jen „Objednatel“ )

a

#### VKUS-BUSTAN s.r.o

Sídlo: Svazarmovská 308, 738 01 Frýdek-Místek

Zastoupená: Ing. Liborem Schvarcem, jednatelem společnosti

IČ:26841410

DIČ:CZ26841410

Bankovní spojení: Komerční banka a.s.

Č.úctu: 27-3631700277/0100

Společnost zapsaná u Krajského soudu v Ostravě, oddíl C, vložka 28122

Kontaktní osoby: Petr Novák, vedoucí útvaru ostraha majetku a osob

(dále jen „Dodavatel“ nebo „uchazeč“)

## 1. *Preambule:*

Objednatel provedl v souladu se zákonem č. 137/2006 Sb., o veřejných zakázkách ve znění pozdějších předpisů (dále jen zákon) otevřené zadávací řízení na veřejnou zakázku s názvem „ZAJIŠTĚNÍ BEZPEČNOSTNÍCH SLUŽEB Cenová nabídka dodavatele ze dne 10.11.2015 byla v uvedeném zadávacím řízení vyhodnocena jako nejvýhodnější a tvoří přílohu č. 3 této smlouvy (dále jen nabídka nebo „příloha č. 3“)

- 1.2. Objednatel je organizační složkou státu ve smyslu zákona č. 219/2000 Sb. o majetku České republiky a jejím vystupování v právních vztazích ve znění pozdějších předpisů. Objednatel prohlašuje, že je příslušný hospodařit s budovami (objekty) uvedenými v příloze č. 2 této smlouvy, (dále jen jako objekty Objednatele)

## 2. *Předmět smlouvy:*

2.1. Dodavatel se na základě této smlouvy zavazuje zajistit a poskytovat pro Objednatele bezpečnostní služby a služby s nimi související v prostorách objektů (pracovištích) Objednatele na následujících adresách

- a) objekt MZe na adrese Krnovská 286/69 Opava
- b) objekt MZe na adrese Husova 13 Nový Jičín
- c) objekt Mze na adrese ul 4 Května 271 Frýdek Místek

Konkrétní specifikace rozsah a harmonogram jednotlivých bezpečnostních služeb jsou obsaženy v Příloze č. 1, č. 2 a č. 3 této smlouvy (dále též jen „služby“)

Je-li předmět specifikovaný v rámci nabídky Dodavatele širší, tvoří toto rozšíření rovněž předmět smlouvy.

Součástí plnění je technologie sloužící k připojení Objednatele k Pultu centralizované ochrany Dodavatele (dále jen „PCO“). Konkrétní prostory Objednatele, které budou připojeny na PCO (možno i sdílený PCO) budou určeny Objednatelem dle jeho konkrétních potřeb

Seznam veškerých objektů Objednatele, v nichž bude předmět veřejné zakázky plněn včetně specifikace základních údajů o objektech, je uveden v příloze č. 1, č. 2 a č. 3 této smlouvy.

Způsob provedení, minimální úroveň kvality a konkrétní místo plnění služeb jsou popsány v této smlouvě a přílohách této smlouvy

- 2.2. Dodavatel je v rámci implementační fáze plnění povinen mimo jiné zajistit
- převzetí všech činností, které jsou uvedeny v příloze č. 1, č. 2 a č. 3 na objektech Objednatele a jsou předmětem plnění dle této smlouvy, zajištění kontinuity všech činností, které jsou předmětem plnění dle této smlouvy viz příloha č. 1, č. 2 a č. 3

## 3. *Práva a povinnosti Dodavatele*

Dodavatel je povinen poskytovat Objednateli dle odborných schopností a znalostí služby za podmínek sjednaných v této smlouvě na svou odpovědnost, na své náklady a ve sjednané

době, případně poskytnutí služeb podle této smlouvy náležitě zajistit způsobilými subdodavateli. Při provádění služeb subdodavatelem má Dodavatel odpovědnost, jako by služby poskytoval sám. Všichni zaměstnanci subdodavatele musí splňovat všechny požadavky kladené dle této smlouvy na zaměstnance Dodavatele.

- 3.2. Dodavatel je povinen zabezpečit evidenci hlášení, požadavků a událostí na centrální nepřetržitý dispečink objednatele (tzv. helpdesk"). Telefonické a e-mailové požadavky musí být neprodleně zaznamenány v tomto systému.
- 3.3. Dodavatel je povinen územně a personálně pokrýt objekty Objednatele, v němž budou služby ostražny realizovány. Dodavatel garantuje takové jednání jeho zaměstnanců, informačních systémů a taková opatření, které preventivně působí proti vzniku událostí a incidentů dle odst. 3.4, a 3.5. Dodavatel dále garantuje zabezpečení jakosti a kvality služeb dle této smlouvy, a to v době pracovní i mimopracovní

Dodavatel se zavazuje vyvinout maximální úsilí jež lze po něm požadovat, aby zabránil vzniku dále uvedených událostí a incidentů dle odst. 3.4 a 3.5. Dodavatel garantuje, že při vzniku těchto událostí a incidentů zajistí zásah a realizaci odstranění událostí v souladu s následujícími odst. 3.4 a 3.5. Zároveň je Dodavatel i při vzniku událostí a incidentů dle následujících odst. 3.4 a 3.5 povinen garantovat pokrytí objektů Objednatele dle této smlouvy.

- 3.4. Události a incidenty jsou dle jejich závažnosti rozděleny takto
- a.) **Závažnost A** - mimořádná událost (dle odst. 3.5 a v termínech a v souladu s tímto odst. 3.5 realizován zásah ve lhůtách v něm uvedených)
- b.) **Závažnost B** - incident nezpracování protokolu o mimořádné události, nedostatečná spolupráce Dodavatele s orgány činných v trestním řízení neoprávněné vpuštění osob do objektů Objednatele, bez schváleného vstupu ředitelem Odboru bezpečnostní politiky a krizového řízení, umožnění průchodu pěších do objektů MZe, selhání zaměstnanců Dodavatele - obsluhy detekčních přístrojů v penetračním testu, neoznámení ztráty kvalifikačních předpokladů zaměstnancu Dodavatele Objednateli, nezajištění ozbrojeného doprovodu při transportu hotovosti Dodavatelem, neznalost ovládání detekčních přístrojů zaměstnanci Dodavatele, neprovedená obchůzka vnější či vnitřní, pozdní nástup služby ostražny, incident se Dodavatel zavazuje odstranit nejpozději do 12hod.
- c.) **Závažnost C** - incident neúplná stanovená výbava zaměstnanců Dodavatele, ustrojovací nekázeň, porušení pravidel pro parkování vozidel na vnitřních parkovištích objektů Objednatele, neznalost softwarového vybavení stanovišť ostražny objektů, neprofesionální, neslušné chování vůči zaměstnancům MZe či návštěvníkům MZe, neoprávněné opuštění stanoviště ostražny, neprovedení řádných záznamů v dokumentaci vedené na stanovištích ostražny; incident se Dodavatel zavazuje odstranit nejpozději do 24hod.
- 3.5. Mimořádnou událostí je myšleno takové škodlivé působení sil a jevů vyvolaných činností člověka přírodními vlivy a také havárie které přímo ohrožují život, zdraví, majetek, nebo životní prostředí a vyžadují provedení záchranného zásahu a prací (např. požár, exploze, destrukce povodeň zločinné aktivity havárie energetické a vodovodní infrastruktury). Při vzniku mimořádné události zajistí Dodavatel do 3 minut od její detekce prostřednictvím zaměstnanců vykonávajících ostražnu předmětného objektu, nebo prostřednictvím pultu centralizované ochrany záchranný zásah spočívající v následujících činnostech:
- kontakt složek integrovaného záchranného systému
  - vyslání vlastního záchranného vozidla s osádkou,
  - příjezd vlastního záchranného vozidla do objektu Objednatele do 30 minut,
  - činnost v místě vzniku mimořádné události dle Požární poplachové směrnice a Evakuačního plánu. Tyto směrnice tvoří Přílohy č. 5 této smlouvy

- 3.6. Dodavatel je podle ust § 2 písm e) zákona č 320/2001 Sb , o finanční kontrole ve veřejné správě a o změně některých zákonu ve znění pozdějších předpisů, osobou povinnou spolupůsobit při výkonu finanční kontroly prováděné v souvislosti s úhradou zboží nebo služeb z veřejných výdajů
- 3.7. Dodavatel je povinen zajistit, že subdodavatelé poskytnou subjektům provádějícím audit a kontrolu, zejména České republice – Ministerstvu zemědělství a kontrolním orgánům dle zákona č. 320/2001 Sb o finanční kontrole ve znění pozdějších předpisů, nezbytné informace týkající se jejich činností které v rámci této smlouvy vykonávají pro Dodavatele V případě porušení tohoto ustanovení není Objednatel povinen uhradit práce provedené subdodavatelem.
- 3.8. Dodavatel prohlašuje, že se seznámil důkladně se stavem místa plnění a je si vědom skutečnosti, že v průběhu realizace této smlouvy nemůže uplatňovat nároky na změnu a úpravu smluvních podmínek z důvodu které mohl nebo měl zjistit již při seznámení se s takovými podklady a se stavem místa plnění
- 3.9. Dodavatel započne s poskytováním služeb bezprostředně po ukončení účinnosti konkrétní smlouvy se stávajícím dodavatelem tak, aby bylo zajištěno kontinuální poskytování služeb podle této smlouvy, předpoklad nástupu je 1.11 2015
- 3.11. Dodavatel je povinen upozornit písemně Objednatele na nevhodnost pokynů a věcí daných mu Objednatelem k provedení služeb dle této smlouvy a na rizika vyplývající z Objednatelem požadovaných služeb, které neodpovídají obvyklým postupům pro provedení služeb dle této smlouvy nebo podmínkám bezpečnosti práce. V případě, že Dodavatel splní výše uvedenou povinnost, neodpovídá za nemožnost dokončení činností dle této smlouvy nebo za vady dokončené činnosti způsobené nevhodnými věcmi požadavky nebo pokyny, jestliže Objednatel na jejich použití při poskytování služeb výslovně trval. Při nedokončení činností dle čl. 2.1 má Dodavatel nárok na cenu poměrně sníženou o částku odpovídající neposkytnuté službě či její části.
- 3.12. Dodavatel se zavazuje, že všechny ztracené věci nalezené zaměstnanci Dodavatele nebo jinými osobami v místě provádění služeb, budou neodkladně odevzdány Objednateli
- 3.13. Všechny závady, nedostatky a škody na objektech Objednatele nebo jeho vybavení zjištěné Dodavatelem, musí být Dodavatelem neprodleně ohlášeny Objednateli
- 3.14. Dodavatel odpovídá Objednateli za to, že všechny osoby provádějící činnosti dle této smlouvy jsou způsobilé k jejich výkonu.
- 3.15. Dodavatel odpovídá Objednateli za to, že všechny osoby provádějící činnosti dle této smlouvy jsou držiteli osvědčení o absolvování akreditovaného kurzu první pomoci a je povinen předložit tato osvědčení do 3 dnů od písemného vyžádání Objednatele
- 3.16. Dodavatel je oprávněn vykonávat služby dle této smlouvy prostřednictvím subdodavatele/ů plném rozsahu.

- 3 17 Součástí smlouvy nejsou další osvědčení
- 3 18 Objednatel je oprávněn pravidelně kontrolovat dodržování smluvních podmínek zejm. dle čl 3 odst 3 14 až 3 15 této smlouvy
- 3 19 Dodavatel odpovídá v plném rozsahu za škodu způsobenou Objednateli nebo třetím osobám porušením svých povinností a povinností svých subdodavatele.
- 3.20 Použije-li Dodavatel k plnění subdodavatele odpovídá Objednateli, jako by plnil sám Ustanovení odstavce 3 16 tím není dotčeno.

Dodavatel má povinnost v nepravidelných intervalech, nejméně však 1krát měsíčně provést u všech osob, vykonávajících službu ostrahy podle této smlouvy, zkoušku na přítomnost alkoholu a omamných látek. O výsledku této zkoušky informuje objednatel a to nejpozději do 24 hodin od jejího uskutečnění. Objednatel si vyhrazuje právo na provedení zkoušky na přítomnost alkoholu a omamných látek u osob vykonávajících službu ostrahy v objektech Objednatel, na vyžádání, mimo uvedený rámec. V případě pozitivního výsledku uvedené zkoušky, zajistí Dodavatel výměnu dotčené osoby do ukončení účinnosti této smlouvy.

#### **4. Práva a povinnosti objednatel**

- 4 1 Objednatel má povinnost vytvořit pracovníkům Dodavatele podmínky pro výkon služby včetně zajištění základních hygienických potřeb a prostoru na přestávku v práci.
- 4.2. Objednatel je oprávněn kdykoliv provádět kontrolu poskytovaných služeb, splnění kvalifikace zaměstnanců Dodavatele dle požadavků na pracovníky Dodavatele dle přílohy č.1. Zjištěné závady budou konzultovány se zástupcem Dodavatele a bude sjednán způsob nápravy. Je oprávněn neodsouhlasit pracovníky kteří jsou Dodavatelem určeny k výkonu předmětu plnění.
- 4.3. Objednatel po podpisu smlouvy předá zástupcům Dodavatele informace související s výkonem služby. Předání informací dalším pracovníkům, a to po celou dobu plnění smlouvy, provádí již sám dodavatel.
- 4.4. Je-li to potřebné, Objednatel Dodavateli zajistí řádné školení na zařízeních v objektech Objednatel.
- 4.5. Objednatel má právo na každém jednotlivém objektu Objednatel dle článku 2. odstavec 2.1 smlouvy, nepožadovat výkon předmětu plnění v rozsahu až 30 dnů v roce. Tyto dny Objednatel oznámí Dodavateli nejméně 2 pracovní dny předem.
- 4.6. Objednatel má právo nepožadovat předmět plnění i více dnů v roce nad rámec odst. 4.5 tohoto článku v případě rekonstrukce budov, havárií, jiných závažných skutečností, jejichž důsledkem bude uzavření objektů Objednatel nebo jiných objektivních důvodů.

## 5. Cenová ujednání

5.1 Cena služeb v rozsahu dohodnutém v této smlouvě a za podmínek v ní uvedených, je stanovena dohodou smluvních stran a vychází z cenové nabídky Dodavatele, vykalkulované v rámci zadávacího řízení na předmět plnění této smlouvy, která je součástí Přílohy č. 3.

5.2 Celková cena služeb se dohodou smluvních stran stanovuje jako cena nejvýše přípustná a nepřekročitelná po celou dobu bezvadného plnění v rozsahu kvalitě a způsobem specifikovaným ve smlouvě a jejích přílohách. Obsahuje veškeré náklady Dodavatele a jeho případných subdodavatelů:

**Celková cena bez DPH činí 2 003 610,00 Kč**  
**DPH ve výši 21% činí 420 758,10 Kč**  
**Celková cena včetně DPH činí 2 424 368,10 Kč**

Dodavatel nemá vždy nárok na uhrazení celkové ceny v plné výši, neboť skutečná cena bude stanovena na základě skutečně provedených a vykázaných služeb dle příslušné sazby jednotkové ceny služeb, která je uvedena v příloze č. 3 této smlouvy.

5.3 Změna ceny je možná pouze v případě, že v průběhu realizace předmětu plnění dojde ke změnám sazeb DPH. V tomto případě bude celková cena upravena podle výše sazeb DPH platných v době vzniku zdanitelného plnění.

5.4 Cena za skutečně provedené služby bude fakturována tak, že jednotková cena za hodinu služby dle přílohy č. 3 bude vynásobena počtem skutečně odpracovaných hodin za jednotlivé činnosti. Jednotková cena za hodinu služby a jednotlivé činnosti Dodavatele je uvedena v příloze č.3. Služba bude fakturována měsíčně na adresu Objednatele uvedenou v záhlaví této smlouvy, a to po uplynutí kalendářního měsíce. Fakturovány budou skutečně realizované služby podle jednotlivých objektů a podle jednotlivých služeb. Podkladem pro úhradu ceny budou faktury vystavené Dodavatelem Objednateli se správně vyplněnými údaji v souladu s ust. § 29 zákona č. 235/2004 Sb., o dani z přidané hodnoty ve znění pozdějších předpisů. Každá faktura bude obsahovat vyčíslení měsíční fakturované částky. Přílohou každého daňového dokladu bude vždy soupis všech služeb realizovaných Dodavatelem v daném měsíci potvrzený Objednatelem. Veškeré platby budou probíhat v korunách českých. Splatnost faktur je 30 kalendářních dnů ode dne jejich doručení Dodavatelem Objednateli. Platba se považuje za splněnou dnem jejího odepsání z účtu Objednatele.

5.5 Pokud faktura nebude obsahovat všechny náležitosti daňového dokladu podle § 29 zákona č. 235/2004 Sb., o dani z přidané hodnoty, ve znění pozdějších předpisů, nebo náležitosti a přílohy podle smlouvy, bude Objednatel oprávněn ji do data splatnosti vrátit s tím, že Dodavatel bude povinen poté vystavit novou fakturu s novým termínem splatnosti. V takovém případě se ruší běh lhůty splatnosti a nová lhůta počne běžet doručením opravené faktury.

5.6 Objednatel není povinen uhradit fakturovanou částku z důvodu nekvalitních, neúplných či neprovedených služeb Dodavatele do doby, dokud nebudou fakturované služby řádně dokončeny podle podmínek stanovených v této smlouvě. V těchto případech nebude Objednatel v prodlení s úhradou faktury.

5.7. Dodavatel se zavazuje na vlastní náklady zpracovávat a udržovat účetní knihy, při použití obecně přijatelných účetních postupů a metod, pro řádné a úplné vykázání všech příjmů a

výdajů vzniklých v souvislosti se službami realizovanými pro Objednatele dle této smlouvy a tyto knihy po dobu účinnosti této smlouvy archivovat. Po ukončení účinnosti této smlouvy je Dodavatel povinen předat tyto záznamy do 2 dnů od ukončení účinnosti Objednateli nebo jím jmenované osobě. Dodavatel se dále zavazuje umožnit Objednateli, jeho účetnímu personálu či oprávněným zástupcům, kontrolu a pořízení kopií všech knih a záznamů, týkajících se poskytování služeb dle této smlouvy (v průběhu běžné pracovní doby).

- 5.8 Objednatel je oprávněn kdykoliv iniciovat provedení kontroly činnosti Dodavatele s ohledem na provádění všech jeho činností dle této smlouvy, prostřednictvím svých interních auditorů, externích auditorů vybraných Objednatelem pro daný finanční rok nebo jeho část. Dodavatel je povinen poskytnout potřebnou součinnost k provedení kontroly. Výsledky takového auditu jsou pro smluvní strany závazné. Pokud kontrola objeví hrubé pochybení nebo nesrovnalosti v činnostech Dodavatele nebo jejich účtování, jsou náklady na audit účtovány Dodavateli. V ostatních případech je audit hrazen z prostředků Objednatele. Ustanovení tohoto článku zůstává v platnosti i po ukončení účinnosti této smlouvy.

## 6. Výpověď smlouvy

- 6.1. Objednatel je oprávněn smlouvu bez jakýchkoliv sankcí písemně bez udání důvodu z části nebo v celém rozsahu vypovědět. Výpovědní lhůta činí 90 kalendářních dnů a počíná běžet ode dne následujícího po doručení výpovědi druhé smluvní straně.
- 6.2. Po doručení výpovědi je Dodavatel povinen učinit veškerá opatření potřebná k tomu, aby se zabránilo vzniku škody hrozící Objednateli nedokončením služeb podle této smlouvy.
- 6.3. Dodavatel není oprávněn tuto smlouvu vypovědět.

## 7. Odstoupení od smlouvy

- 7.1. Strany jsou oprávněny odstoupit od této smlouvy v případě podstatného porušení smluvních povinností nebo v případech stanovených zákonem. Za podstatné porušení smluvních povinností na straně Dodavatele se považuje zejména:
- a) neobsazení směny zaměstnanci Dodavatele;
  - b) zaměstnanci Dodavatele nebo jeho subdodavatele(-ů) je prokázána krádež nebo pokus o ni na majetku Objednatele nebo třetích osob, jimiž se ve smyslu této smlouvy rozumí i osoby ve služebním či pracovním poměru u Objednatele;
  - c) nepovolená manipulace s výpočetní technikou Objednatele;
  - d) takové porušení povinností Dodavatele, ze kterého vznikla Objednateli jednorázově škoda vyšší než 5000,- Kč nebo škoda menšího rozsahu než 5000,- Kč mu vzniká opakovaně;
  - e) Dodavatel nebo subdodavatel Dodavatele odmítne poskytnout Objednateli součinnost při provádění finanční či jiné kontroly nebo auditu jím poskytovaných služeb dle této smlouvy;
  - f) Dodavatel za trvání účinnosti této smlouvy neinformuje Objednatele o zániku pojištění ve smyslu čl. 11.2. této smlouvy;
  - g) Dodavatel neuzavře novou pojistnou smlouvu ve shodném rozsahu s původní pojistnou smlouvu ve lhůtě 3 dnů od ukončení účinnosti původní pojistné smlouvy;
  - h) Dodavatel nepředložil do tří pracovních dnů od doručení písemné výzvy objednatel platné osvědčení ve smyslu čl. 3. odst. 3.15. anebo použije nezpůsobilé osoby ve smyslu čl. 3. odst. 3.14.;

Dodavatel nejedná v souladu s ustanovením čl. 3 odst 3 3 nebo odst 3 4 a takto svým jednáním umožní vznik mimořádné události, potažmo její progresi a následné újmy na životech, zdraví zaměstnanců nebo na majetku Objednatele, při vzniku a následné realizaci je ze strany Dodavatele porušena aspoň jedna ze směrnic uvedených v odst 3 5 poslední odrážce

- j) Dodavatel nepřijal taková opatření aby zabránil opakování incidentu uvedených v čl 3 odst 3 4 , písm. b) a c) jednotlivě třikrát po sobě .

Objednatel je oprávněn odstoupit od smlouvy v případě nepodstatného porušení povinnosti Dodavatele stanovené smlouvou a současného uplynutí přiměřené lhůty poskytnuté Objednatelem k její nápravě. Objednatel vyrozumí Dodavatele o porušení jeho povinností a vyzve jej k jejich odstranění v písemné výzvě nebo skrze internetový přístup na centrální dispečink (dále jen „Výzva“). Strany sjednávají že za přiměřenou lhůtu se pro potřeby smlouvy považuje lhůta odpovídající charakteru a významu porušení povinností ne však delší než 24 hodin Tato lhůta začíná běžet od okamžiku doručení Výzvy Dodavateli.

- 7.3 Odstoupení od smlouvy musí být písemné, jinak je neplatné Odstoupení je účinné ode dne, kdy bude doručeno druhé smluvní straně.

Po doručení odstoupení od smlouvy je Dodavatel povinen učinit veškerá opatření potřebná k tomu aby se zabránilo vzniku škody bezprostředně hrozící Objednateli nedokončením služeb podle této smlouvy

Ukončením účinnosti této smlouvy z jakéhokoli důvodu není ukončena účinnost ustanovení o smluvních pokutách, o náhradě škody ani ostatních ustanovení této smlouvy, z jejichž povahy vyplývá že mají být účinná i po ukončení účinnosti smlouvy.

## 8. Sankce

- .1. Za každé jednotlivé porušení povinnosti Dodavatele podle odst. 3. odst. 3 14. může účtovat Objednatel Dodavateli smluvní pokutu ve výši 0,5 % celkové ceny včetně DPH uvedené v čl 5. odst. 5.2. této smlouvy
- .2. Za každé jednotlivé porušení povinnosti Dodavatele nastoupit do služby řádně a včas v rozsahu stanoveném v této smlouvě může účtovat Objednatel Dodavateli smluvní pokutu ve výši 0,5 % celkové ceny včetně DPH uvedené v čl. 5. odst 5 2. této smlouvy.
- 8.3. Za každé jednotlivé porušení povinnosti Dodavatele dle čl 3.15 této smlouvy může účtovat Objednatel Dodavateli smluvní pokutu ve výši 50.000 - Kč
- 8.4. Za každé jednotlivé porušení povinností dle čl. 9. je Dodavatel povinen uhradit smluvní pokutu ve výši 50.000,-Kč Objednateli.
- 8.5. Uhrazením smluvní pokuty dle této Smlouvy není dotčeno právo Objednatele na náhradu případné škody v plné výši a Objednatel je oprávněn domáhat se náhrady škody v plné výši i když přesahuje výši smluvní pokuty. Objednatel má právo na úhradu smluvní pokuty vzájemným zápočtem pohledávek.
- .6. Objednatel má právo neuhradit Dodavateli platbu za služby pracovníka nebo pracovníku za dobu, kdy služba nebyla vykonávána dle této smlouvy (nevykonávanou službou se rozumí každá započatá hodina v souladu se stanovenou délkou služby).
- .7. V případě prodloužení Objednatele s úhradou faktury ve sjednané lhůtě splatnosti je Dodavatel oprávněn vymáhat smluvní pokutu ve výši 0,01% z dlužné částky bez DPH za každý den prodloužení.



- 8 8 Právo fakturovat a vymáhat smluvní pokuty a úroky z prodlení vzniká Objednateli a Dodavateli prvním dnem následujícím po marném uplynutí lhůty splatnosti. Smluvní pokuty a úroky z prodlení jsou splatné do 30 dní ode dne doručení oznámení o jejich vymáhání. Právo na fakturování a vymáhání smluvních pokut a úroků z prodlení nevznikne po dobu, po kterou zdržení proveditelné platby zavinil peněžní ústav
- 8 9 Za porušení ostatních jednotlivých povinností Dodavatele vyplývajících z této smlouvy je Dodavatel povinen zaplatit smluvní pokutu ve výši 50 000 -Kč Objednateli a to za každé jednotlivé porušení.
- 8 10 Za nedodržení a porušení požadavku na kvalifikaci zaměstnanců Dodavatele uvedené v příloze č 1, je Dodavatel povinen zaplatit smluvní pokutu 100.000,- Kč Objednateli za každé jednotlivé porušení
- 8 11 Za nedodržení a porušení čl. 3. odst 3 21 provádět zkoušku na alkohol a omamné látky je dodavatel povinen zaplatit smluvní pokutu 100 000,- Kč Objednateli.
- 8 12 Za nedodržení čl 3 odst 3.5. spočívající v nedodržení reakční doby na vznik mimořádné události, či nerespektování postupu při její nápravě je Dodavatel povinen zaplatit Objednateli smluvní pokutu ve výši 500 000,- Kč
- 8 13 Zapříčinil-li Dodavatel vznik mimořádné události je povinen zaplatit Objednateli smluvní pokutu ve výši 500.000,- Kč
- 8 14 Při porušení povinností dle této smlouvy spočívající ve vzniku některého z incidentů závažnosti B uvedeného v čl 3. odst 3 4 , písm b) je Dodavatel povinen zaplatit Objednateli smluvní pokutu ve výši 200.000,- Kč
- 8 15 Při porušení povinností dle této smlouvy spočívající ve vzniku některého z incidentů závažnosti C uvedeného v čl.3, odst 3 4 , písm c) je Dodavatel povinen zaplatit Objednateli smluvní pokutu ve výši 100 000,- Kč .

## 9. Mlčenlivost

Dodavatel se zavazuje během plnění této smlouvy i po uplynutí doby, na kterou je tato smlouva uzavřena, zachovávat mlčenlivost o všech skutečnostech, které se dozví od Objednatele v souvislosti s jejím plněním. Tím není dotčena možnost Dodavatele uvádět činnost podle této smlouvy jako svou referenci ve svých nabídkách v zákonem stanoveném rozsahu popřípadě rozsahu stanoveném zadavatelem či organizátorem konkrétního výběrového nebo zadávacího řízení

- 9.2 Dodavatel se zavazuje uchovávat v přísné důvěrnosti veškeré informace, dokumentaci a materiály dodané nebo přijaté v jakékoli formě nebo poskytnuté a dané k dispozici Objednatelem
- .3 Dodavatel se zavazuje, že pokud v souvislosti s realizací této smlouvy při plnění svých povinností přijdou jeho pověřeni zaměstnanci do styku s osobními nebo citlivými údaji ve smyslu zákona č. 101/2000 Sb o ochraně osobních údajů, ve znění pozdějších předpisů učiní veškerá opatření aby nedošlo k neoprávněnému nebo nahodilému přístupu k těmto údajům k jejich změně zničení či ztrátě neoprávněným přenosům, k jejich jinému neoprávněnému zpracování, jakož aby i jinak neporušil tento zákon. Dodavatel nese plnou odpovědnost a právní důsledky za případné porušení zákona z jeho strany.

- 9.4. Dodavatel se zavazuje uhradit Objednateli či třetí straně, kterou porušením povinnosti mlčenlivosti nebo jiné své povinnosti v tomto článku uvedené poškodí, veškeré škody tímto porušením způsobené. Povinnosti Dodavatele vyplývající z ustanovení příslušných právních předpisů o ochraně utajovaných informací nejsou ustanoveními tohoto článku dotčeny.

## **10. Volba práva, soudní příslušnost, zákaz postoupení pohledávky**

- 10.1. Tato smlouva je uzavřena v souladu s právním řádem České republiky a řídí se právním řádem České republiky, zejména zákonem č. 89/2012 Sb., občanským zákoníkem.
- 10.2. Soudem příslušným pro všechny spory vzniklé z této smlouvy mezi Dodavatelem a Objednatelem je obecný soud Objednatele.
- 10.3. Dodavatel není oprávněn bez výslovného písemného souhlasu Objednatele postoupit jakoukoli pohledávku, která mu vznikne podle této smlouvy nebo v souvislosti s ní, na třetí osobu.

## **11. Prohlášení a záruky Dodavatele**

11.1 Dodavatel tímto prohlašuje, že následující ustanovení jsou pravdivá, a to ke dni podepsání této smlouvy:

- A) Dodavatel je [právníkou/fyzickou] osobou, má neomezené právo vlastnit majetek a má plnou způsobilost k právním úkonům v souladu s právním řádem České republiky;
- B) [V případě, že uchazeč není právníkou osobou, toto ustanovení se vypustí] Uzavření této smlouvy Dodavatelem a plnění všech povinností vyplývajících z této smlouvy a jejich příloh bylo náležitě schváleno v rámci organizační struktury Dodavatele;
- C) Tato smlouva byla platně podepsána Dodavatelem a představuje platné a účinné závazky Dodavatele, právně vůči němu vynutitelné v souladu s podmínkami této smlouvy;
- D) Uzavření, účinnost ani plnění této smlouvy nebude mít za následek porušení jakékoli smlouvy, které se Dodavatel účastní jako smluvní strana, ani jakéhokoli jiného závazku, povinnosti nebo omezení Dodavatele a neporuší žádná majetková práva Dodavatele či třetích osob;
- E) Uzavření, účinnost ani plnění této smlouvy nebude mít za následek porušení jakéhokoli právního předpisu, veřejnoprávního opatření, aktu či pokynu jakéhokoli druhu nebo podmínek jakéhokoli oprávnění, licence nebo jiného aktu nebo dokumentu, které jsou pro Dodavatele závazné;
- F) Neprobíhá a podle nejlepšího vědomí a znalostí Dodavatele či veřejně známých informací ani nehrozí žádné soudní, správní, rozhodčí ani jiné řízení či jednání před

jakýmkoli orgánem jakékoli jurisdikce, které by mohlo, jednotlivě nebo v souhrnu s dalšími, nepříznivým způsobem ovlivnit schopnost Dodavatele splnit jeho závazky podle této smlouvy, či jeho celkovou finanční a podnikatelskou situaci;

G) Neprobíhá a podle nejlepšího vědomí a znalostí Dodavatele či veřejně známých informací ani nehrozí žádné insolvenční řízení nebo jakékoli jiné řízení týkající se insolventnosti Dodavatele nebo řízení, která obecně omezují práva Dodavatelových věřitelů na uspokojení pohledávek vůči Dodavateli, Dodavatel se zavazuje Objednatele bezodkladně informovat o všech skutečnostech o hrozícím úpadku, popřípadě o prohlášení úpadku jeho společnosti;

H) Všechny informace, které Dodavatel poskytl Objednateli ve své nabídce v rámci zadávacího řízení na veřejnou zakázku s názvem „ZAJIŠTĚNÍ BEZPEČNOSTNÍCH SLUŽEB“ jsou pravdivé;

I) Dodavatel dodržuje veškeré právně závazné předpisy a rozhodnutí státních orgánů;

Dodavatel je schopen územně, technicky a personálně zabezpečit plnění vyplývající ze smlouvy, příloh a případných dodatků;

J) Dodavatel prohlašuje, že všechny osoby podílející se na výkonu služeb splňují požadavky na pracovníky dodavatele (případně subdodavatele) dle kapitoly č. 3 přílohy č. 1 smlouvy

11.2 Dodavatel prohlašuje, že ke dni podpisu této Smlouvy má uzavřenou pojistnou smlouvu, jejímž předmětem je pojištění odpovědnosti za škodu způsobenou Dodavatelem třetí osobě v souvislosti s výkonem jeho činnosti, ve výši nejméně 5 mil. Kč, a jejíž prostá kopie nebo prostá kopie pojistného certifikátu je přílohou č. 4 této smlouvy. Dodavatel se zavazuje, že po celou dobu trvání této smlouvy a po dobu záruční doby bude pojištěn ve smyslu tohoto ustanovení a že nedojde ke snížení pojistného plnění pod částku uvedenou v předchozí větě

## 12. Kontaktní osoby

12.1 Strany se dohodly a Dodavatel určil, že osobou oprávněnou k jednání za Dodavatele ve věcech které se týkají této smlouvy a její realizace je/Jsou

Jméno Petr Novák, vedoucí útvaru ostrahy majetku a osob

E-mail [petr.novak@vkus-bustan.cz](mailto:petr.novak@vkus-bustan.cz)

Tel +420 606 163 575

12.2 Strany se dohodly a Objednatel určil, že osobou oprávněnou k jednání za Objednatele ve věcech které se týkají této Smlouvy, její realizace a podávání pokynů Dodavateli je:

Jméno: Ing. Jiří Boháček, ředitel odboru vnitřní správy

E-mail: [jiri.bohacek@mze.cz](mailto:jiri.bohacek@mze.cz)

Tel.: +420 221 811 111 – ústředna

a

Jméno: Ing Daniel Ferenz - Opava

E-mail: [daniel.ferenz@mze.cz](mailto:daniel.ferenz@mze.cz)

Tel.: +420 724 323 121

a

Jméno: Pavla Vašková – Nový Jičín

E-mail: [pavla.vaskova@mze.cz](mailto:pavla.vaskova@mze.cz)

Tel.: +420 724 253 345

a

Jméno: Ing. Jaroslav Šafář – Frýdek Místek

E-mail: [jaroslav.safar@mze.cz](mailto:jaroslav.safar@mze.cz)

Tel.: +420 602 583 055

Každá ze stran může změnit svou doručovací adresu písemným oznámením zaslaným druhé straně v souladu s tímto ustanovením.

- 12.3. Veškerá korespondence, pokyny, oznámení, žádosti, záznamy a jiné dokumenty vzniklé na základě této smlouvy mezi stranami nebo v souvislosti s ní budou vyhotoveny v písemné formě v českém jazyce a doručují se buď osobně nebo doporučenou poštou, anebo faxem nebo e-mailem s tím, že budou současně odeslány i doporučenou poštou, k rukám a na doručovací adresy oprávněných osob dle této smlouvy. Veškeré požadavky a výzvy Objednatele týkající se zabezpečení a poskytování služeb, jejich úrovně a kvality, hlášení výjimečných a havarijních stavů, je možné odesílat Dodavateli přes centrální dispečink. Uvedené požadavky a výzvy se považují za doručené Dodavateli okamžikem, kdy jsou centrálním dispečinkem přijaty.

### 13. Ostatní

- 13.1. Dodavatel je povinen informovat Objednatele bez zbytečného odkladu o všech okolnostech, které by mohly být na překážku plnění předmětu smlouvy a navrhopvat řešení vedoucí k jejich odstranění.
- 13.2. Dodavatel se zavazuje, že při plnění závazků a povinností vyplývajících z této smlouvy bude vždy postupovat ve vzájemné součinnosti s Objednatelem a jednat tak, aby bylo zachováno a šířeno jeho dobré jméno a vyvaruje se takových jednání, která by mohla ohrozit či poškodit dobré jméno Objednatele. Dále se Dodavatel zavazuje, že nezamlčí Objednateli žádnou okolnost, kterou se dozví během realizace práv a povinností vyplývajících z této smlouvy.
- 13.3. Objednatel je oprávněn pozastavit platby či jednostranně započíst proti pohledávkám Dodavatele kteroukoli z plateb z důvodu:
- (1) prodlení Dodavatele s plněním jeho povinností,
  - (2) oprávněných nároků vznesených třetími stranami v souvislosti s neplněním povinností Dodavatele,
  - (3) škody způsobené Objednateli,
  - (4) nesplnění povinností ze strany Dodavatele nebo
  - (5) existence oprávněných finančních či jiných nároků Objednatele vůči Dodavateli.

- 13.4. Dodavatel není oprávněn započíst žádnou svou pohledávku proti pohledávce Objednatele z této smlouvy.
- 13.5. Dodavatel souhlasí se zveřejněním údajů uvedených ve smlouvě v souladu se zákonem č. 106/1999 Sb., o svobodném přístupu k informacím, ve znění pozdějších předpisů.
- 13.6. Dodavatel nemůže bez souhlasu objednatele postoupit práva a povinnosti plynoucí ze smlouvy třetí osobě.
- 13.7. Pokud některá lhůta, ujednání, podmínka nebo ustanovení této smlouvy budou prohlášeny soudem za neplatné či nevymahatelné, zůstane zbytek ustanovení této smlouvy v plné platnosti a účinnosti. Strany se zavazují, že takové neplatné či nevymahatelné ustanovení nahradí jiným smluvním ujednáním ve smyslu této smlouvy, které bude platné, účinné a vymahatelné.
- 13.8. Dodavatel je povinen po celou dobu účinnosti této smlouvy postupovat při poskytování služeb a při vedení dokumentace a záznamů o poskytovaných službách plně v souladu s právními předpisy, touto smlouvou a jejími přílohami, pokyny a vnitřními předpisy Objednatele a příslušnými normami ČSN.

#### **14. Závěrečná ustanovení**

- 14.1. Tato smlouva nabývá platnosti a účinnosti dnem podpisu smluvními stranami a uzavírá se na dobu určitou 48 měsíců ode dne nabytí účinnosti smlouvy nebo do vyčerpání celkové ceny služeb dohodnuté v této smlouvě, podle toho, která z těchto skutečností nastane dříve.
- 14.2. Veškeré změny smlouvy lze provádět pouze formou vzestupně číslovaných písemných dodatků, odsouhlasených oběma smluvními stranami.
- 14.3. Smlouva je vyhotovena ve 4 stejnopisech, z nichž každý má platnost originálu. Každá ze smluvních stran obdrží po dvou vyhotoveních.
- 14.4. Ve věcech smlouvou výslovně neupravených se právní vztahy z ní vznikající a vyplývající řídí příslušnými ustanoveními občanského zákoníku (zákon č. 89/2012 Sb., občanský zákoník) a ostatními obecně závaznými právními předpisy.
- 14.5. Smluvní strany prohlašují, že smlouvu před jejím podpisem přečetly a řádně projednaly, a s jejím obsahem bez výhrad souhlasí. Smlouva je vyjádřením jejich pravé, skutečné, svobodné a vážné vůle. Na důkaz pravosti a pravdivosti těchto prohlášení připojují oprávnění zástupci smluvních stran své vlastnoruční podpisy.
- 14.6. Dodavatel souhlasí se zveřejněním smlouvy na internetových stránkách Ministerstva zemědělství ve smyslu interní směrnice č.6/2015 a dále souhlasí se zveřejněním smlouvy a se splněním ostatních povinností Objednatele dle § 147a zákona.
- 14.7. Smluvní strany prohlašují, že smlouvu před jejím podpisem přečetly a řádně projednaly, a s jejím obsahem bez výhrad souhlasí. Smlouva je vyjádřením jejich pravé, skutečné, svobodné a vážné vůle. Na důkaz pravosti a pravdivosti těchto prohlášení připojují oprávnění zástupci smluvních stran své vlastnoruční podpisy.
- 14.8. K této smlouvě neexistují žádná vedlejší ujednání.
- 14.9. Nedílnou součástí této smlouvy jsou následující přílohy:

- Příloha č 1 - Specifikace bezpečnostních služeb
- Příloha č. 2 - Základní data o objektech
- Příloha č 3 - Cenová nabídka
- Příloha č. 4 - Pojistná smlouva
- Příloha č 5 - Směrnice dle čl 3 odst 3 5

**DODAVATEL:**

5. 02. 2016  
V Praze dne \_\_\_\_\_

VKUS-BUSTAN s.r.o

Ing. Libor Schwarz  
jednatel společnosti

**VKUS-BUSTAN s.r.o.**  
Svazarmovská 308 -1-  
738 01 Frýdek - Místek  
IČ: 28941419 DIČ: CZ26841410

**OBJEDNATEL:**

5. 02. 2016  
V Praze dne \_\_\_\_\_

Česká republika – Ministerstvo zemědělství

Ing. Jiří Boháček  
ředitel odboru vnitřní správy

**MINISTERSTVO  
ZEMĚDĚLSTVÍ**  
IČ: 6517  
110 00 Praha 1 - Nové Město  
-1-



MINISTERSTVO ZEMĚDĚLSTVÍ

## Část 6

### Příloha č.7 Předmět veřejné zakázky – specifikace bezpečnostních služeb

Tato část zadávací dokumentace definuje předmět plnění veřejné zakázky „Zajištění bezpečnostních služeb“ pro jednotlivé objekty Ministerstva zemědělství České republiky (MZe ČR).

Nedodržením kteréhokoliv ustanovení, respektive podmínek a požadavků, obsaženého v tomto dokumentu ze strany vybraného uchazeče, bude považováno za porušení smlouvy na plnění veřejné zakázky, a to se všemi důsledky s tím souvisejícími.

### Objekt MZe ČR, Krnovská 2861/69, 746 01 Opava

#### Osnova:

1. Cíl
2. Popis činností
  - 2.1 dodavatel služeb v rámci předmětu veřejné zakázky plní
3. Požadavky na pracovníky dodavatele
  - 3.1 stanovení směn a jejich funkční obsazení
  - 3.2 požadavky na pracovníky dodavatele
  - 3.3 technické vybavení strážných
  - 3.4 dokumentace vedená na stanovištích ostrahy
  - 3.5 pochůzková činnost
  - 3.6 dispozice elektrických a dalších bezpečnostních systémů dislokovaných v recepci hlavního vchodu do objektu zadavatele
4. Sdílený pult centralizované ochrany
5. Kontrolní činnost
6. Ostatní součásti a podmínky služby

#### 1. Cíl:

Chránit majetek a práva zadavatele, chránit životy, zdraví a práva zaměstnanců zadavatele a osob, které se budou v objektu zadavatele oprávněně vyskytovat. Preventivně působit, včas odhalovat a zabránit mimořádným událostem (požár, havárie atd.). Zajišťovat dodržování režimových opatření u všech osob vyskytujících se oprávněně v objektu zadavatele.

#### 2. Popis činností:

Fyzická ostraha objektu bude zajišťována ostrahou za zadavatelem stanovených podmínek.

#### 2.1 Dodavatel služeb v rámci předmětu veřejné zakázky plní:

- udržovat a rozvíjet ochranu zdraví osob a majetku,
- prostřednictvím recepční služby v objektech zadavatele zajišťovat reprezentativní a profesionální kontakt s návštěvníky a zaměstnanci zadavatele,
- provádět činnost telefonní ústředny zadavatele,
- prostřednictvím strážní služby v objektech zadavatele zabezpečovat naplnění požadavků zadavatele na udržení a zlepšení pracovního prostředí zaměstnanců zadavatele,



## Část 6

- používat pracovníky splňující potřebné kvalifikační předpoklady pro výkon příslušné činnosti minimálně v rozsahu a úrovni stanovené právními i oborovými předpisy a v jejich mezích, i vnitřními předpisy a příkazy zadavatele,
- provádět veškeré činnosti v souladu s předpisy o bezpečnosti a ochraně zdraví při práci a požární ochraně,
- provádět výkony činnosti na dohodnutém místě a v dohodnutém čase,
- zajišťovat vybavení svých pracovníků odpovídajícími pracovními a ochrannými pomůckami v souladu s platnými předpisy a jednotným pracovním oděvem vhodným pro danou činnost a prostředí, označeným jmenovkou se jménem a logem společnosti,
- zajišťovat, aby se jeho pracovníci při vstupu do objektů zadavatele a při pohybu v nich řídili vnitřními předpisy zadavatele, se kterými je zadavatel seznámil,
- zajišťovat, aby si jeho pracovníci při provádění činností počínali maximálně hospodárně a v nejvyšší možné míře chránili zájmy zadavatele,
- zajišťovat, aby jeho pracovníci dbali na vnější úpravu svého celého vzhledu, čistý oděv a na dobrý technický stav prostředků výstroje a výzbroje,
- zajišťovat slušné vystupování jeho pracovníků vůči zaměstnancům zadavatele i vůči třetím osobám, se kterými budou pracovníci uchazeče přicházet při své činnosti do styku,
- zajišťovat střídání výkonných pracovníků do 2 hodin v případě, že určený odpovědný pracovník zadavatele o vystřídání požádá oprávněného zástupce uchazeče, na základě zjištění nedostatků ve výkonu služby,
- zajišťovat na základě objednávky zadavatele posílení fyzické ostrahy v souladu s nezbytnými potřebami zadavatele na základě aktuální bezpečnostní situace,
- zajišťovat svým pracovníkům dostatečnou vybavenost mobilními komunikačními prostředky k nutnému pokrytí a dosahu mezi zaměstnanci uchazeče (telefonní přístroje, vysílačky),
- upozorňovat zadavatele na potenciální rizika vzniku škod na základě zjištěných nedostatků,
- zajišťovat okamžitou informovanost kontaktních osob objednatele v případech vzniku mimořádných událostí,
- zpracovávat „Protokol o mimořádné události“, v případě jejího vzniku a zajišťovat do 24 hodin jeho předání kontaktní osobě Oddělení regionální správy budov (ORSB), jako podklad k dalšímu šetření,
- zadavateli předat kontaktní údaje odpovědných osob dodavatele, určených k řešení záležitostí výkonu předmětné služby.

### 3. Požadavky na osoby vykonávající služby ostrahy:

#### 3.1 Stanovení směn a jejich funkční obsazení

Doba	Funkce	Počet
po - pá 06:00 - 18:00	Strážný/recepční	1

#### 3.2 Požadavky na osoby vykonávající služby ostrahy:

Funkce	Náplň činnosti	Požadovaná kvalifikace
--------	----------------	------------------------





## Část 6

Strážný/recepční	<p>místo výkonu služby: recepce v 1. NP budovy zadavatele, kontrolovat oprávněnost vstupu osob do objektu, sledovat monitory kamerového systému, vydávat klíče od místností, předcházet a snažit se zabránit vzniku MU, provádět nezbytné kroky k minimalizaci následků MU (včetně havárií, či poruch výtahů – zajištění vyproštění), vést denní záznamy v knize ostražky o průběhu služby a vést další definovanou dokumentaci, provádět přepojování tel. hovorů, provádět občůžky uvnitř i vně objektu dle požadavků zadavatele v nepravidelných intervalech, zvýšenou pozornost zaměřit na vstup do objektu, zjištěné odchylky od normálního stavu zapsat do knihy ostražky, vydává klíče stanovených částí objektu zadavatele, o vydání provádí záznam, sleduje kamerový systém, monitoruje elektrický zabezpečovací systém-EZS, adekvátně reaguje na poplachové stavy EZS, kontroluje a ovlivňuje situaci na parkovišti zadavatele v zadní části (parkoviště služebních vozidel) za objektem a před vstupem do objektu (vyhrazená parkovací místa), dle potřeby ovládá závoru a komunikuje s osádkou vozidel prostřednictvím interkomu, uzavírá vstupní dveře na dobu od 18:00 do 6:00 hodin v pracovní dny a celodenně v mimopracovní dny,</p>	trestní bezúhonnost, fyzická zdatnost dokladovaná čestným prohlášením uchazeče, 3 roky praxe v oblasti poskytování strážní a bezpečnostní služby
------------------	--	--

**3.3 Technické vybavení strážných:**

**zajistí dodavatel:**  
svítidla,

## Část 6

mobilní telefon,  
obranný spray,

### *zajistí zadavatel:*

- koncová signalizace elektrického zabezpečovacího systému
- kamerový on-line přenos do prostor recepce,
- komunikační a spojovací prostředky,

**Služba v objektu zadavatele je vykonávána ve společenském stejnokroji dodavatele.**

**Služba je vykonávána beze zbraně.**

### 3.4 Dokumentace vedená na stanovištích ostrahy objektu:

Dodavatel povede povinnou provozní evidenci a dokumentaci, včetně další dokumentace v rozsahu a formě stanovené zadavatelem a v souladu s příslušnými právními předpisy, technickými normami a předpisy zadavatele.

### *Vchod – recepce:*

- směrnice pro výkon fyzické ostrahy,
- plán služeb na měsíc,
- kniha ostrahy s evidencí mimořádných událostí,
- kniha evidence výdeje a příjmu klíčů,
- seznam odpovědných osob objednatele,
- plánek areálu,
- požární poplachové Směrnice,
- požární evakuační plán,
- řád ohlašovny požárů,
- plánek s nákresem hlavních uzávěrů vody, plynu a elektřiny,
- pokyny pro ostrahu při střežení zabezpečených objektů a ovládání systému elektrické zabezpečovací signalizace,

### 3.5 Pochůzková činnost:

Pochůzky jsou prováděny nepravidelně tak, aby nebylo předem zřejmé, kdy bude následovat pochůzka další (nejméně 2x za směnu) a pravidelně 15min před uzamčením objektu.

### *Strážný/recepční při pochůzce kontroluje zejména:*

- signalizaci stavu zabezpečených a jednacích oblastí v objektu zadavatele,
- neporušenost opláštění budovy zadavatele,
- uzavřenost oken a dveří,
- únik vody a plynu,
- vznik požáru,
- parkující vozidla,
- neporušenost hasicích přístrojů,
- výskyt technických závad,



## Část 6

- únik nebezpečných látek,
- pohyb nepovolaných osob v objektu.

### 3.6 Dispozice elektrických a dalších bezpečnostních systémů dislokovaných v recepci hlavního vchodu do objektu zadavatele:

#### **Poplachový zabezpečovací systém elektrické zabezpečovací zařízení (EZS)**

- v objektu zadavatele jsou instalovány EZS,
- strážný/recepční monitoruje systémy EZS a reaguje na poplachové stavy,
- v pracovní době ihned telefonicky informuje kontaktní osobu objednatele a ve spolupráci s ní dále postupuje, v mimopracovní době provádí fyzickou kontrolu střežené oblasti,
- na tento systém jsou napojeny vstup do budovy a prostory uživatelů, dále pak EPS v rámci EZS,
- pokud v objektu vypukne požár, strážný postupuje podle požární poplachové směrnice,

#### **Klíčový systém:**

- na recepci v hlavním vchodu do objektu zadavatele jsou umístěny náhradní klíče od vybraných prostor objektu zadavatele,
- klíče jsou vydávány pouze oprávněným zaměstnancům zadavatele a příp. zodpovědným uživatelům objektu (týká se klíčů do jejich užívaných prostor),
- strážný kontroluje totožnost zaměstnance zadavatele, příp. zodpovědných uživatelů,
- každý výdej musí být zaznamenán do knihy výdeje klíčů a podepsán zaměstnancem zadavatele,
- vrácení klíče zaměstnancem zadavatele strážný odepíše v knize výdeje klíčů a připojí svůj podpis,

#### **CCTV:**

- strážný/recepční k výkonu strážní služby využívá kamerový systém,
- monitoruje definované prostory a reaguje na jakékoliv nestandardní situace, které mohou vést k ohrožení života, zdraví nebo majetku vně i uvnitř objektu zadavatele.

#### **4. Sdílený pult centralizované ochrany (SPCO):**

- bezpečnostní systémy konkrétní zabezpečené, či jednací oblasti v objektu zadavatele, respektive objekt samotný požaduje zadavatel připojit ke sdílenému pultu centralizované ochrany (SPCO), nebo k pultu centralizované ochrany (PCO) ve výlučném vlastnictví uchazeče,
- oblasti zapojené na pult centralizované ochrany dodavatele se mohou v průběhu plnění měnit a to dle potřeb zadavatele,
- pult centralizované ochrany obsluhují kvalifikovaní zaměstnanci dodavatele (PCO), nebo subdodavatele (SPCO),
- v případě vzniku poplachu v zabezpečené, či jednací oblasti v objektu zadavatele, respektive v objektu zadavatele, který detekuje pracovník pultu centralizované ochrany, tento nejprve telefonicky konzultuje situaci s fyzickou ostrahou objektu zadavatele, a to v době její služby,
- mimo službu ostrahy a po vyhodnocení situace vysílá pracovník PCO zásahové vozidlo s osádkou dodavatele, či subdodavatele, k provedení zásahu v objektu zadavatele,
- zásahové vozidlo s osádkou dodavatele musí být na místě zákroku (objekt zadavatele) do 45 minut od vzniku poplachového hlášení,
- o tomto výsledku je neprodleně informována kontaktní osoba objednatele.

## Část 6

### **5. Kontrolní činnost:**

Kontrolovat výkon služby strážných v objektu zadavatele jsou oprávněni vyjmenovaní pracovníci zadavatele, zejména útvaru.

- vedoucí zaměstnanci a pověření referenti, odboru vnitřní správy zadavatele.

Za dodavatele provádí kontrolní činnost v oblasti výkonu služby fyzické ostrahy objektu zadavatele vyjmenovaní pracovníci, jejich seznam schvaluje ředitel Odboru bezpečnostní politiky a krizového řízení.

V knize ostrahy provede kontrolní orgán záznam o provedení kontroly. Následný záznam se zjištěními, respektive s uvedením nápravných opatření, předá odpovědný pracovník dodavatele odpovědnému pracovníkovi zadavatele do 48 hodin od okamžiku provedení kontroly. V případě zjištění nedostatků zadavatelem, tento zpracuje záznam který předá dodavateli. Dodavatel ve lhůtě 5 pracovních dnů předá zadavateli zpětnou reakci s informací o jednotlivých řešeních.

Zadavatel požaduje pravidelné provádění kontrol výkonu služby ostrahy v objektu, a to:

- provedení 1 kontroly za měsíc oblastním manažerem dodavatele,
- provedení 4 kontrol za měsíc vedoucím ostrahy objektu

### **6. Ostatní součásti a podmínky služby:**

Pracovníci uchazeče musí být prokazatelně seznámeni s obsluhou a provozem instalovaných a využívaných technických prostředků a zařízení a tyto bezpečně ovládat.

Ostraha se řídí „Směrnicí pro výkon fyzické ostrahy objektu“. Směrnice bude vypracována dodavatelem na základě běžných standardů a požadavků zadavatele do 14 dnů od podpisu smlouvy na plnění veřejné zakázky. Směrnice bude uložena v recepci v hlavním vchodu do objektu zadavatele, další výtisk bude uložen na Odboru bezpečnostní politiky a krizového řízení. Schvalovatelem směrnice je zadavatel. Se směrnici budou pracovníci dodavatele prokazatelně seznámeni.

Uchazečem předložená směrnice bude řešit následující postupy:

- frekvence obchuzek,
- doba reakce a provedení záahu ostrahy v případě přijetí poplašného nebo nouzového signálu z objektu nebo zabezpečené oblasti,
- způsob vybavení pracovníku ostrahy prostředky umožňujícími spojení se stanovištěm pro stálý výkon ostrahy,
- úkony prováděné v případě podezření, narušení objektu nebo zabezpečené oblasti a způsob jejich provedení,
- vizuální kontrola vstupu osob do objektu a způsob jejího provádění,
- vyhodnocování a reakce na výstupy kamerového systému CCTV, elektrické zabezpečovací signalizace EZS a způsob jejich provádění,
- dohled a obsluha klíčového depozita a způsob jeho provádění,
- kontrola opatření při vstupu do objektu a způsob jejího provádění
- kontrola pohybu osob v objektu a způsob jejího provádění,

## Část 6

- režim manipulace s klíči a identifikačními prostředky, jejich úschovu, evidenci a vydávání určených klíčů.

Pracovníci uchazeče, kteří budou zajišťovat ostrahu objektů zadavatele, povedou dokumentaci (služební záznam) každého neobvyklého nebo podezřelého jevu (mimořádné situací), jež během služby zaznamenají a dle jeho závažnosti a momentální situace jej budou řešit vlastním zásahem, popř. zajištěním pachatele, zajištěním místa činu a přivoláním Policie ČR.

Pracovníci uchazeče budou nápomocni při dořešení jakéhokoli případu narušení či poškození majetku zadavatele, nebo ohrožení života a zdraví, jemuž byli přítomni nebo k jehož šetření mohou poskytnout jakékoli informace.

*Zadavatel předá uchazeči schválené interní předpisy a dokumentaci potřebné k výkonu strážní služby, zejména:*

- požární poplachové směrnice,
- evakuační plán,
- dokumentace zdolávání požáru a požárních řádů,
- seznam a umístění hlavních uzávěrů plynu, vody, páry, elektro apod. včetně seznamu umístění věcných prostředků požární ochrany a míst umístění lékárniček,
- evakuační plán.

*Zadavatel poskytne uchazeči:*

- nezbytné prostory užívané výhradně v souvislosti s plněním činností ostrahy objektu (recepce, vrátnice, sociální zařízení apod.),
- informace nezbytné pro řádný výkon služby a dále po dobu plnění smlouvy a informace o všech skutečnostech, které mohou mít vliv na řádné plnění smlouvy,
- včasné informace o zásadních organizačních změnách, poznatcích z kontrolní činnosti, podnětech vlastních zaměstnanců a dalších skutečnostech významných pro plnění smlouvy.

Uchazeč je povinen zabezpečit případné požadavky zadavatele na mimořádné zvýšení rozsahu služeb.



## Část 6

### Objekt MZe ČR, Husova 2003/13 a Divadelní 946/9 741 01 Nový Jičín

#### Osnova:

1. Cíl
2. Popis činností
  - 2.1 dodavatel služeb v rámci předmětu veřejné zakázky plní
3. Požadavky na pracovníky dodavatele
  - 3.1 stanovení směn a jejich funkční obsazení
  - 3.2 požadavky na pracovníky dodavatele
  - 3.3 technické vybavení strážných
  - 3.4 dokumentace vedená na stanovištích ostrahy
  - 3.5 pochůzková činnost
  - 3.6 dispozice elektrických a dalších bezpečnostních systémů dislokovaných v recepci hlavního vchodu do objektu zadavatele
4. Kontrolní činnost
5. Ostatní součásti a podmínky služby

#### 1. Cíl:

Chránit majetek a práva zadavatele, chránit životy, zdraví a práva zaměstnanců zadavatele a osob, které se budou v objektu zadavatele oprávněně vyskytovat. Preventivně působit, včas odhalovat a zabránit mimořádným událostem (požár, havárie atd.). Zajišťovat dodržování režimových opatření u všech osob vyskytujících se oprávněně v objektu zadavatele.

#### 2. Popis činností:

Fyzická ostraha objektu bude zajišťována ostrahou za zadavatelem stanovených podmínek.

#### 2.1 Dodavatel služeb v rámci předmětu veřejné zakázky plní:

udržovat a rozvíjet ochranu zdraví osob a majetku,  
prostřednictvím recepční služby v objektech zadavatele zajišťovat reprezentativní a profesionální kontakt s návštěvníky a zaměstnanci zadavatele,  
provádět činnost telefonní ústředny zadavatele,  
prostřednictvím strážní služby v objektech zadavatele zabezpečovat naplnění požadavků zadavatele na udržení a zlepšení pracovního prostředí zaměstnanců zadavatele,  
používat pracovníky splňující potřebné kvalifikační předpoklady pro výkon příslušné činnosti minimálně v rozsahu a úrovni stanovené právními i oborovými předpisy a v jejich mezích, i vnitřními předpisy a příkazy zadavatele,  
provádět veškeré činnosti v souladu s předpisy o bezpečnosti a ochraně zdraví při práci a požární ochraně,  
provádět výkony činnosti na dohodnutém místě a v dohodnutém čase,  
zajišťovat vybavení svých pracovníků odpovídajícími pracovními a ochrannými pomůckami v souladu s platnými předpisy a jednotným pracovním oděvem vhodným pro danou činnost a prostředí,  
označeným jmenovkou se jménem a logem společnosti,  
zajišťovat, aby se jeho pracovníci při vstupu do objektů zadavatele a při pohybu v nich řídili vnitřními předpisy zadavatele, se kterými je zadavatel seznámil,



## Část 6

- zajišťovat, aby si jeho pracovníci při provádění činností počínali maximálně hospodárně a v nejvyšší možné míře chránili zájmy zadavatele,
- zajišťovat, aby jeho pracovníci dbali na vnější úpravu svého celého vzhledu, čistý oděv a na dobrý technický stav prostředků výstroje a výzbroje,
- zajišťovat slušné vystupování jeho pracovníků vůči zaměstnancům zadavatele i vůči třetím osobám, se kterými budou pracovníci uchazeče přicházet při své činnosti do styku,
- zajišťovat střídání výkonných pracovníků do 2 hodin v případě, že určený odpovědný pracovník zadavatele o vystřídání požádá oprávněného zástupce uchazeče, na základě zjištění nedostatků ve výkonu služby,
- zajišťovat na základě objednávky zadavatele posílení fyzické ostrahy v souladu s nezbytnými potřebami zadavatele na základě aktuální bezpečnostní situace,
- zajišťovat svým pracovníkům dostatečnou vybavenost mobilními komunikačními prostředky k nutnému pokrytí a dosahu mezi zaměstnanci uchazeče (telefonní přístroje, vysílačky),
- upozorňovat zadavatele na potenciální rizika vzniku škod na základě zjištěných nedostatků,
- zajišťovat okamžitou informovanost kontaktní osoby objednatele v případech vzniku mimořádných událostí,
- zpracovávat „Protokol o mimořádné události“, v případě jejího vzniku a zajišťovat do 24 hodin jeho předání určenému pracovníku Oddělení regionální správy budov (ORSB), jako podklad k dalšímu šetření,
- zadavateli předat kontaktní údaje odpovědných osob dodavatele, určených k řešení záležitostí výkonu předmětné služby.

### 3. Požadavky na osoby vykonávající služby ostrahy:

#### 3.1 Stanovení směn a jejich funkční obsazení

Doba	Funkce	Počet
Po a Pá 6,00-17,00	Strážný/recepční	1

#### 3.2 Požadavky na osoby vykonávající služby ostrahy:

Funkce	Náplň činnosti	Požadovaná kvalifikace
Strážný/recepční	místo výkonu služby: recepce v 1. NP u hlavního vchodu budovy zadavatele ul. Husova, kontrolovat oprávněnost vstupu osob do objektu, předcházet a snažit se zabránit vzniku MU, provádět nezbytné kroky k minimalizaci následků MU (včetně havárií), vést denní záznamy v knize ostrahy o	trestní bezúhonnost, fyzická zdatnost dokladovaná čestným prohlášením uchazeče, 3 roky praxe v oblasti poskytování strážní, bezpečnostní, či recepční služby



## Část 6

	<p>průběhu služby a vést další definovanou dokumentaci, provádět přepojování tel. hovoru, provádět obchůzky uvnitř i vně objektu dle požadavků zadavatele v nepravidelných intervalech, zvýšenou pozornost zaměřit na vstup do objektu, zjištění odchylky od normálního stavu zapsat do knihy ostrahy, vydává klíče stanovených částí objektu zadavatele, o vydání provádí záznam, kontroluje a ovlivňuje situaci na parkovišti zadavatele uzavírá vstupní dveře na dobu od 17,00 do 6,30 v Po a St, od 15,00 do 6,30 v Út a Čt, od 14,00 do 6,30 hodin v Pá a ve stejnou dobu uzamyká závoru do dvora.</p>	
--	---	--

### 3.3 Technické vybavení strážných:

#### ***zajistí dodavatel:***

- svítlna,
- mobilní telefon,
- obranný spray

#### ***zajistí zadavatel:***

- komunikační a spojovací prostředky,

**Služba v objektu zadavatele je vykonávána ve společenském stejnokroji dodavatele.**

**Služba je vykonávána beze zbraně.**

### 3.4 Dokumentace vedená na stanovištích ostrahy objektu:

Dodavatel povede povinnou provozní evidenci a dokumentaci, včetně další dokumentace v rozsahu a formě stanovené zadavatelem a v souladu s příslušnými právními předpisy, technickými normami a předpisy zadavatele.

#### ***Vchod – recepce:***

- směrnice pro výkon fyzické ostrahy,
- kniha ostrahy s evidencí mimořádných událostí,
- kniha evidence výdeje a příjmu klíčů,
- seznam odpovědných osob objednatele,
- plán areálu,
- požární poplachové Směrnice,





## Část 6

- požární evakuační plán,
- řád ohlašovny požárů,
- plánek s nákresem hlavních uzávěrů vody, plynu a elektřiny,

### 3.5 Pochůzková činnost:

Pochůzky jsou prováděny nepravidelně tak, aby nebylo předem zřejmé, kdy bude následovat pochůzka další (nejméně 1x za směnu) a pravidelně 15min před uzamčením objektu.

*Strážný/recepční při pochůzce kontroluje zejména:*

- neporušenost opláštění budovy zadavatele,
- uzavřenost oken a dveří,
- únik vody a plynu,
- vznik požáru,
- parkující vozidla,
- neporušenost hasicích přístrojů,
- výskyt technických závad,
- únik nebezpečných látek,
- pohyb nepovolaných osob v objektu.

### 3.6 Dispozice elektrických a dalších bezpečnostních systémů dislokovaných v recepci hlavního vchodu do objektu zadavatele:

*Klíčový systém:*

- na recepci v hlavním vchodu do objektu zadavatele jsou umístěny náhradní klíče od vybraných prostor objektu zadavatele,
- klíče jsou vydávány pouze oprávněným zaměstnancům zadavatele
- strážný kontroluje totožnost zaměstnance zadavatele,
- každý výdej musí být zaznamenán do knihy výdeje klíčů a podepsán zaměstnancem zadavatele,
- vrácení klíče zaměstnancem zadavatele strážný odepíše v knize výdeje klíčů a připojí svůj podpis,

#### **4. Kontrolní činnost:**

Kontrolovat výkon služby strážných v objektu zadavatele jsou oprávněni vyjmenovaní pracovníci zadavatele, zejména útvarů:

- pověření zaměstnanci odboru vnitřní správy zadavatele.

Za dodavatele provádí kontrolní činnost v oblasti výkonu služby fyzické ostrahy objektu zadavatele vyjmenovaní pracovníci, jejich seznam schvaluje ředitel Odboru bezpečnostní politiky a krizového řízení.

V knize ostrahy provede kontrolní orgán záznam o provedení kontroly. Následný záznam se zjištěními, respektive s uvedením nápravných opatření, předá odpovědný pracovník dodavatele odpovědnému pracovníkovi zadavatele do 48 hodin od okamžiku provedení kontroly. V případě



## Část 6

zjištění nedostatků zadavatelem, tento zpracuje záznam, který předá dodavateli. Dodavatel ve lhůtě 5 pracovních dnů předá zadavateli zpětnou reakci s informací o jednotlivých řešeních.

Zadavatel požaduje pravidelné provádění kontrol výkonu služby ostrahy v objektu, a to:

- provedení 1 kontroly za měsíc oblastním manažerem dodavatele,
- provedení 4 kontrol za měsíc vedoucím ostrahy objektu

### 5. Ostatní součásti a podmínky služby:

Ostraha se řídí „Směrnicí pro výkon fyzické ostrahy objektu“. Směrnice bude vypracována dodavatelem na základě běžných standardů a požadavků zadavatele do 14 dnů od podpisu smlouvy na plnění veřejné zakázky. Směrnice bude uložena v recepci v hlavním vchodu do objektu zadavatele, další výtisk bude uložen na Odboru bezpečnostní politiky a krizového řízení. Schvalovatelem směrnice je zadavatel. Se směrnicí budou pracovníci dodavatele prokazatelně seznámeni.

Uchazečem předložená směrnice bude řešit následující postupy:

- frekvence obchůzek,
- úkony prováděné v případě podezření, narušení objektu nebo zabezpečené oblasti a způsob jejich provedení,
- vizuální kontrola vstupu osob do objektu a způsob jejího provádění,
- dohled a obsluha klíčového depozita a způsob jeho provádění,
- kontrola opatření při vstupu do objektu a způsob jejího provádění,
- kontrola pohybu osob v objektu a způsob jejího provádění,
- režim manipulace s klíči a identifikačními prostředky, jejich úschovu, evidenci a vydávání určených klíčů.

Pracovníci uchazeče, kteří budou zajišťovat ostrahu objektů zadavatele, povedou dokumentaci (služební záznam) každého neobvyklého nebo podezřelého jevu (mimořádné situaci), jež během služby zaznamenají a dle jeho závažnosti a momentální situace jej budou řešit vlastním zásahem, popř. zajištěním pachatele, zajištěním místa činu a přivoláním Policie ČR.

Pracovníci uchazeče budou nápomocni při dořešení jakéhokoli případu narušení či poškození majetku zadavatele, nebo ohrožení života a zdraví, jemuž byli přítomni nebo k jehož šetření mohou poskytnout jakékoli informace.

*Zadavatel předá uchazeči schválené interní předpisy a dokumentaci potřebné k výkonu strážní služby, zejména:*

- požární poplachové směrnice,
- evakuační plán,
- dokumentace zdolávání požáru a požárních řádů,
- seznam a umístění hlavních uzávěrů plynu, vody, páry, elektro apod. včetně seznamu umístění věcných prostředků požární ochrany a míst umístění lékárniček,
- evakuační plán.

*Zadavatel poskytne uchazeči:*



MINISTERSTVO ZEMĚDĚLSTVÍ

## Část 6

- nezbytné prostory užívané výhradně v souvislosti s plněním činností ostrahy objektu (recepce, vrátnice, sociální zařízení apod.),
- informace nezbytné pro řádný výkon služby a dále po dobu plnění smlouvy a informace o všech skutečnostech, které mohou mít vliv na řádné plnění smlouvy,
- včasné informace o zásadních organizačních změnách, poznatcích z kontrolní činnosti, podnětech vlastních zaměstnanců a dalších skutečnostech významných pro plnění smlouvy.

Uchazeč je povinen zabezpečit případné požadavky zadavatele na mimořádné zvýšení rozsahu služeb.



## Část 6

### Objekt MZe ČR, 4.května 217, Frýdek-Místek

#### Osnova:

1. Cíl
2. Popis činností
  - 2.1 dodavatel služeb v rámci předmětu veřejné zakázky pln
3. Požadavky na pracovníky dodavatele
  - 3.1 stanovení směn a jejich funkční obsazení
  - 3.2 požadavky na pracovníky dodavatele
  - 3.3 technické vybavení strážných
  - 3.4 dokumentace vedená na stanovištích ostrahy
  - 3.5 pochůzková činnost
  - 3.6 dispozice elektrických a dalších bezpečnostních systémů dle lokovaných v recepci hlavního vchodu do objektu zadavatele
4. Sdílený pult centralizované ochrany
5. Kontrolní činnost
6. Ostatní součásti a podmínky služby

#### **1. Cíl:**

Chránit majetek a práva zadavatele, chránit životy, zdraví a práva zaměstnanců zadavatele a osob, které se budou v objektu zadavatele oprávněně vyskytovat. Preventivně působit, včas odhalovat a zabránit mimořádným událostem (požár, havárie atd.). Zajišťovat dodržování režimových opatření u všech osob vyskytujících se oprávněně v objektu zadavatele.

#### **2. Popis činností:**

Fyzická ostraha objektu bude zajišťována ostrahou za zadavatelem stanovených podmínek.

#### **2.1 Dodavatel služeb v rámci předmětu veřejné zakázky plní:**

- udržovat a rozvíjet ochranu zdraví osob a majetku,
- prostřednictvím recepční služby v objektech zadavatele zajišťovat reprezentativní a profesionální kontakt s návštěvníky a zaměstnanci zadavatele,
- provádět činnost telefonní ústředny zadavatele,
- prostřednictvím strážní služby v objektech zadavatele zabezpečovat naplnění požadavků zadavatele na udržení a zlepšení pracovního prostředí zaměstnanců zadavatele,
- používat pracovníky splňující potřebné kvalifikační předpoklady pro výkon příslušné činnosti minimálně v rozsahu a úrovni stanovené právními i oborovými předpisy a v jejich mezích, i vnitřními předpisy a příkazy zadavatele,
- provádět veškeré činnosti v souladu s předpisy o bezpečnosti a ochraně zdraví při práci a požární ochraně,
- provádět výkony činnosti na dohodnutém místě a v dohodnutém čase,
- zajišťovat vybavení svých pracovníků odpovídajícími pracovními a ochrannými pomůckami v souladu s platnými předpisy a jednotným pracovním oděvem vhodným pro danou činnost a prostředí, označeným jmenovkou se jménem a logem společnosti



## Část 6

- zajišťovat, aby se jeho pracovníci při vstupu do objektů zadavatele a při pohybu v nich řídili vnitřními předpisy zadavatele, se kterými je zadavatel seznámil,
- zajišťovat, aby si jeho pracovníci při provádění činností počínali maximálně hospodárně a v nejvyšší možné míře chránili zájmy zadavatele,
- zajišťovat, aby jeho pracovníci dbali na vnější úpravu svého celého vzhledu, čistý oděv a na dobrý technický stav prostředků výstroje a výzbroje,
- zajišťovat slušné vystupování jeho pracovníků vůči zaměstnancům zadavatele i vůči třetím osobám, se kterými budou pracovníci uchazeče přicházet při své činnosti do styku,
- zajišťovat střídání výkonných pracovníků do 2 hodin v případě, že určený odpovědný pracovník zadavatele o vystřídání požádá oprávněného zástupce uchazeče, na základě zjištění nedostatků ve výkonu služby,
- zajišťovat na základě objednávky zadavatele posílení fyzické ostrahy v souladu s nezbytnými potřebami zadavatele na základě aktuální bezpečnostní situace,
- zajišťovat svým pracovníkům dostatečnou vybavenost mobilními komunikačními prostředky k nutnému pokrytí a dosahu mezi zaměstnanci uchazeče (telefonní přístroje, vysílačky),
- upozorňovat zadavatele na potenciální rizika vzniku škod na základě zjištěných nedostatků,
- zajišťovat okamžitou informovanost kontaktních osob objednatele v případech vzniku mimořádných událostí,
- zpracovávat „Protokol o mimořádné události“, v případě jejího vzniku a zajišťovat do 24 hodin jeho předání pověřenému pracovníku Oddělení regionální správy budov (ORSB), jako podklad k dalšímu šetření,
- zadavateli předat kontaktní údaje odpovědných osob dodavatele, určených k řešení záležitostí výkonu předmětné služby.

### 3. Požadavky na osoby vykonávající služby ostrahy:

#### 3.1 Stanovení směn a jejich funkční obsazení

Doba	Funkce	Počet
po - pá 06:00 - 18:00	Strážný/recepční	1

#### 3.2 Požadavky na osoby vykonávající služby ostrahy:

Funkce	Náplň činnosti	Požadovaná kvalifikace
Strážný/recepční	místo výkonu služby: recepce v 1. NP budovy zadavatele, kontrolovat oprávněnost vstupu osob do objektu, sledovat monitory kamerového systému, vydávat klíče od místností, předcházet a snažit se zabránit vzniku MU, provádět nezbytné kroky k minimalizaci následků MU (včetně havárií, či poruch	trestní bezúhonnost, fyzická zdatnost dokladovaná čestným prohlášením uchazeče, 3 roky praxe v oblasti poskytování strážní a bezpečnostní služby



## Část 6

	<p>výtahů – zajištění vyproštění), vést denní záznamy v knize ostrahy o průběhu služby a vést další definovanou dokumentaci, provádět přepojování tel. hovorů, provádět obchůzky uvnitř i vně objektu dle požadavků zadavatele v nepravidelných intervalech, zvýšenou pozornost zaměřit na vstup do objektu, zjištění odchylky od normálního stavu zapsat do knihy ostrahy, vydává klíče stanovených částí objektu zadavatele, o vydání provádí záznam, sleduje kamerový systém, monitoruje elektrický zabezpečovací systém-EZS, adekvátně reaguje na poplachové stavy EZS, kontroluje a ovlivňuje situaci na parkovišti zadavatele v zadní části (parkoviště služebních vozidel) za objektem a před vstupem do objektu (vyhrazená parkovací místa), dle potřeby ovládá závoru a komunikuje s osádkou vozidel prostřednictvím interkomu, uzavírá vstupní dveře na dobu od 18:00 do 6:00 hodin v pracovní dny a celodenně v mimopracovní dny,</p>	
--	--	--

### 3.3 Technické vybavení strážných:

#### *zajistí dodavatel:*

- svítlna,
- mobilní telefon,
- obranný spray,

#### *zajistí zadavatel:*

- koncová signalizace elektrického zabezpečovacího systému
- kamerový on-line přenos do prostor recepce,
- komunikační a spojovací prostředky,

**Služba v objektu zadavatele je vykonávána ve společenském stejnokroji dodavatele.**

## Část 6

Služba je vykonávaná beze zbraně.

### 3.4 Dokumentace vedená na stanovištích ostrahy objektu:

Dodavatel povede povinnou provozní evidenci a dokumentaci, včetně další dokumentace v rozsahu a formě stanovené zadavatelem a v souladu s příslušnými právními předpisy, technickými normami a předpisy zadavatele.

#### *Vchod – recepce:*

- směrnice pro výkon fyzické ostrahy,
- plán služeb na měsíc,
- kniha ostrahy s evidencí mimořádných událostí,
- kniha evidence výdeje a příjmu klíčů,
- seznam odpovědných osob objednatele,
- plánek areálu,
- požární poplachové Směrnice,
- požární evakuační plán,
- řád ohlašovny požárů,
- plánek s nákresem hlavních uzávěrů vody, plynu a elektřiny,
- pokyny pro ostrahu při střežení zabezpečených objektů a ovládání systému elektrické zabezpečovací signalizace,

### 3.5 Pochůzková činnost:

Pochůzky jsou prováděny nepravidelně tak, aby nebylo předem zřejmé, kdy bude následovat pochůzka další (nejméně 2x za směnu) a pravidelně 15min před uzamčením objektu.

#### *Strážný/recepční při pochůzce kontroluje zejména:*

- signalizaci stavu zabezpečených a jednacích oblastí v objektu zadavatele,
- neporušenost opláštění budovy zadavatele,
- uzavřenost oken a dveří,
- únik vody a plynu,
- vznik požáru,
- parkující vozidla,
- neporušenost hasicích přístrojů,
- výskyt technických závad,
- únik nebezpečných látek,
- pohyb nepovolaných osob v objektu.

### 3.6 Dispozice elektrických a dalších bezpečnostních systémů dislokovaných v recepci hlavního vchodu do objektu zadavatele:

#### *Poplachový zabezpečovací systém - elektrické zabezpečovací zařízení (EZS)*

- v objektu zadavatele jsou instalovány EZS, strážný/recepční monitoruje systémy EZS a reaguje na poplachové stavy,



## Část 6

- v pracovní době ihned telefonicky informuje kontaktní osobu objednatele a ve spolupráci s ní dále postupuje, v mimopracovní době provádí fyzickou kontrolu střežené oblasti,
- na tento systém jsou napojeny vstup do budovy a prostory uživatelů, dále pak EPS v rámci EZS,
- pokud v objektu vypukne požár, strážný postupuje podle požární poplachové směrnice,

### *Klíčový systém:*

- na recepci v hlavním vchodu do objektu zadavatele jsou umístěny náhradní klíče od vybraných prostor objektu zadavatele,
- klíče jsou vydávány pouze oprávněným zaměstnancům zadavatele a příp. zodpovědným uživatelům objektu (týká se klíčů do jejich užívaných prostor),
- strážný kontroluje totožnost zaměstnance zadavatele, příp. zodpovědných uživatelů,
- každý výdej musí být zaznamenán do knihy výdeje klíčů a podepsán zaměstnancem zadavatele,
- vrácení klíče zaměstnancem zadavatele strážný odepíše v knize výdeje klíčů a připojí svůj podpis,

### *CCTV:*

- strážný/recepční k výkonu strážní služby využívá kamerový systém,
- monitoruje definované prostory a reaguje na jakékoliv nestandardní situace, které mohou vést k ohrožení života, zdraví nebo majetku vně i uvnitř objektu zadavatele.

#### **4. Sdílený pult centralizované ochrany (SPCO):**

- bezpečnostní systémy konkrétní zabezpečené, či jednací oblasti v objektu zadavatele, respektive objekt samotný požaduje zadavatel připojit ke sdílenému pultu centralizované ochrany (SPCO), nebo k pultu centralizované ochrany (PCO) ve výlučném vlastnictví uchazeče,
- oblasti zapojené na pult centralizované ochrany dodavatele se mohou v průběhu plnění měnit a to dle potřeb zadavatele,
- pult centralizované ochrany obsluhují kvalifikovaní zaměstnanci dodavatele (PCO), nebo subdodavatele (SPCO),
- v případě vzniku poplachu v zabezpečené, či jednací oblasti v objektu zadavatele, respektive v objektu zadavatele, který detekuje pracovník pultu centralizované ochrany, tento nejprve telefonicky konzultuje situaci s fyzickou ostrahou objektu zadavatele, a to v době její služby,
- mimo službu ostrahy a po vyhodnocení situace vysílá pracovník PCO zásahové vozidlo s osádkou dodavatele, či subdodavatele, k provedení zásahu v objektu zadavatele,
- zásahové vozidlo s osádkou dodavatele musí být na místě zákroku (objekt zadavatele) do 45 minut od vzniku poplachového hlášení,
- o tomto výsledku je neprodleně informována kontaktní osoba objednatele.

#### **5. Kontrolní činnost:**

Kontrolovat výkon služby strážných v objektu zadavatele jsou oprávněni vyjmenovaní pracovníci zadavatele, zejména útvarů:

- vedoucí zaměstnanci a pověření referenti, odboru vnitřní správy zadavatele.

Za dodavatele provádí kontrolní činnost v oblasti výkonu služby fyzické ostrahy objektu zadavatele vyjmenovaní pracovníci, jejich seznam schvaluje ředitel Odboru bezpečnostní politiky a krizového řízení.





## Část 6

V knize ostrahy provede kontrolní orgán záznam o provedení kontroly. Následný záznam se zjištěními, respektive s uvedením nápravných opatření, předá odpovědný pracovník dodavatele odpovědnému pracovníkovi zadavatele do 48 hodin od okamžiku provedení kontroly. V případě zjištění nedostatků zadavatelem, tento zpracuje záznam, který předá dodavateli. Dodavatel ve lhůtě 5 pracovních dnů předá zadavateli zpětnou reakci s informací o jednotlivých řešeních.

Zadavatel požaduje pravidelné provádění kontrol výkonu služby ostrahy v objektu, a to:

- provedení 1 kontroly za měsíc oblastním manažerem dodavatele,
- provedení 4 kontrol za měsíc vedoucím ostrahy objektu.

### 6. Ostatní součásti a podmínky služby:

Pracovníci uchazeče musí být prokazatelně seznámeni s obsluhou a provozem instalovaných a využívaných technických prostředků a zařízení a tyto bezpečně ovládat.

Ostraha se řídí „Směrnici pro výkon fyzické ostrahy objektu“. Směrnice bude vypracována dodavatelem na základě běžných standardů a požadavků zadavatele do 14 dnů od podpisu smlouvy na plnění veřejné zakázky. Směrnice bude uložena v recepci v hlavním vchodu do objektu zadavatele, další výtisk bude uložen na Odboru bezpečnostní politiky a krizového řízení. Schvalovatelem směrnice je zadavatel. Se směrnici budou pracovníci dodavatele prokazatelně seznámeni.

Uchazečem předložená směrnice bude řešit následující postupy:

- frekvence obchůzek,
- doba reakce a provedení zásahu ostrahy v případě přijetí poplašného nebo nouzového signálu z objektu nebo zabezpečené oblasti,
- způsob vybavení pracovníků ostrahy prostředky umožňujícími spojení se stanovištěm pro stálý výkon ostrahy,
- úkony prováděné v případě podezření, narušení objektu nebo zabezpečené oblasti a způsob jejich provedení,
- vizuální kontrola vstupu osob do objektu a způsob jejího provádění,
- vyhodnocování a reakce na výstupy kamerového systému CCTV, elektrické zabezpečovací signalizace EZS a způsob jejich provádění,
- dohled a obsluha klíčového depozita a způsob jeho provádění,
- kontrola opatření při vstupu do objektu a způsob jejího provádění,
- kontrola pohybu osob v objektu a způsob jejího provádění,
- režim manipulace s klíči a identifikačními prostředky, jejich úschovu, evidenci a vydávání určených klíčů.

Pracovníci uchazeče, kteří budou zajišťovat ostrahu objektů zadavatele, povedou dokumentaci (služební záznam) každého neobvyklého nebo podezřelého jevu (mimořádné situaci), jež během služby zaznamenají a dle jeho závažnosti a momentální situace jej budou řešit vlastním zásahem, popř. zajištěním pachatele, zajištěním místa činu a přivoláním Policie ČR.



## Část 6

Pracovníci uchazeče budou nápomocni při dořešení jakéhokoli případu narušení či poškození majetku zadavatele, nebo ohrožení života a zdraví, jemuž byli přítomni nebo k jehož šetření mohou poskytnout jakékoli informace.

*Zadavatel předá uchazeči schválené interní předpisy a dokumentaci potřebné k výkonu strážní služby, zejména:*

- požární poplachové směrnice,
- evakuační plán,
- dokumentace zdolávání požáru a požárních řádů,
- seznam a umístění hlavních uzávěrů plynu, vody, páry, elektro apod. včetně seznamu umístění věcných prostředků požární ochrany a míst umístění lékárníček,
- evakuační plán.

*Zadavatel poskytne uchazeči:*

- nezbytné prostory užívané výhradně v souvislosti s plněním činností ostrahy objektu (recepce, vrátnice, sociální zařízení apod.),
- informace nezbytné pro řádný výkon služby a dále po dobu plnění smlouvy a informace o všech skutečnostech, které mohou mít vliv na řádné plnění smlouvy,
- včasné informace o zásadních organizačních změnách, poznatcích z kontrolní činnosti, podnětech vlastních zaměstnanců a dalších skutečnostech významných pro plnění smlouvy.

Uchazeč je povinen zabezpečit případné požadavky zadavatele na mimořádné zvýšení rozsahu služeb.



## Část 6

Ministerstvo zemědělství	Základní dotazník objektu	Sp. List
Název - instituce	Česká republika - Ministerstvo zemědělství	
Majitel objektu (objektů)	Česká republika	
Adresa	Opava - Předměstí, Krmovská 2861/69, 746 01 Opava	
Charakter užívání budovy	Administrativní	
Počet lidí v budově	63	

Rok dokončení objektu (domu) - první kolaudace	1858
Rok rekolaudace	2010
Rok, kdy byly na objektu prováděny důležité opravy (dle	

## Základní údaje

1	Poloha objektu		6	Rozměry objektu	m
1.1	Samostatný	ano	6.1	Délka	42,74
1.2	V bloku domů		6.2	Šířka	14,25
1.3	Rohový		6.3	Výška	11,11
1.4	Řadový		6.4	Světlá výška typ. NP	3,50
2	Konstrukční systém		7	Podlaží	
2.1	Dřevěný		7.1	Počet podzemních podlaží	
2.2	Kamenný		7.2	Počet nadzemních podlaží	3
2.3	Cihlový	ano	7.3	Podkroví částečné	
2.4	Smišený (kamený, cihlový)		7.4		
2.5	Panelový		8	Obestavěný prostor	m3
2.6	Ocelový sendvič		8.1	Podzemní část	
2.7	Skelet železobeton		8.2	Nadzemní část	7 588,10
2.8	Skelet ocelový		8.3	Střecha	
2.9	Skelet kombinovaný		8.4	OP celkem cca	7588,10
3	Krov, střecha		9	Užitná plocha	m2
3.1	Krov dřevěný		9.1	1.PP	
3.2	Krov železobeton		9.2	1 NP	508,10
3.3	Krov ocelový		9.3	2 NP	496,92
3.4	Střecha plochá jednoplášťová		9.4	3 NP	512,52
3.5	Střecha plochá dvouplášťová	ano	9.5	4 NP	
3.6	Střecha - plátená nebo bet. taška		9.6	5.NP	
3.7	Střecha oplechovaná ( půdička)		9.7	6.NP	
3.8			9.8	7.NP	
3.9					1517,54
4	Nezastavěný pozemek	m2	10	Doplňkové objekty, přípojky	
4.1	parcela č.2157/5	6,70	10.1	Opěrné zdi	
4.2	parcela č. 2157/21	399,00	10.2	Schodidště (na půdní plochy)	
4.3	č.k		10.3	Oplocení - druh	
4.4	č.k		10.4	Hlavní domovní vedení AYKY	
4.5	č.k		10.5	Přípojka plynu DJ/Js	
			10.6	Přípojka vodovod DJ/Js	
5	Zpevněné plochy	m2	10.7	Přípojka na kanalizaci DJ/Js	
5.1	Chodník dlážděný		10.8	Přípojka na topení (voda, pára)	
5.2	Chodník asfaltový		10.9	ČOV	
5.3	Chodník betonový		11	Hlavní uzávěr plynu - umístěn	vně na objektu
5.4	Chodník neupravený				
5.5	Komunikace dlážděná	265,00	12	Hlavní uzávěr vody - umístěn	uvnitř objektu v 1. NP

## Příloha č. 2 - Základní data o objektech

5.6	Komunikace asfaltová	28,00			
5.7	Komunikace betonová		13	Hlavní uzávěr páry - umístěn	
5.8	Komunikace neupravená				
5.9	Jiné zpevněné plochy - dvůr ...	90,00	14	Hlavní uzávěr topení - horká voda	vně (kotelna bez čp/če)

## Provozní podmínky

A	Charakter objektu dle využití	
A.1	Administrativní budova	ano
A.2	Archiv, sklad	
A.3	Jiný	
A.4	Byty	
A.5	Obchod	

## Provozní doba

Pracovní dny	Víkend
6:00-18:00	-

Ministerstvo zemědělství	Základní dotazník objektu	Sp. List
Název - instituce	Česká republika - Ministerstvo zemědělství	
Majitel objektu (objektů)	Česká republika	
Adresa	Husova 2003/13 a Divadelní 948/9, Nový Jičín 741 01	
Charakter užívání budovy	administrativní budova	
Počet lidí v budově	35	

Rok dokončení objektu (domu) - první kolaudace	Husova 1985, Divadelní 1903
Rok rekolaudace	Husova 1987, Divadelní 1966
Rok, kdy byly na objektu prováděny důležité opravy (dle)	Oprava fasády, výměna oken rek.soc.zařízení

## Základní údaje

1	Poloha objektu		6	Rozměry objektu	m
1.1	Samostatný		6.1	Déka	Husova 22m, Divadelní 24m
1.2	V bloku domů		6.2	Šířka	Husova 15m, Divadelní 12m
1.3	Rohový	ano	6.3	Výška	Husova 12m, Divadelní 12m
1.4	Řadový		6.4	Světlná výška typ. NP	Husova 3,5m, Divadelní 3,9m
2	Konstrukční systém		7	Podlaží	
2.1	Dřevěný		7.1	Počet podzemních podlaží	Husova 0, Divadelní 1
2.2	Kamenný		7.2	Počet nadzemních podlaží	Husova 3, Divadelní 3
2.3	Cihlový	Divadelní	7.3	Podkrovní částečné	není
2.4	Smišený (kamený, cihlový)		7.4		
2.5	Panelový		8	Obestavěný prostor	m3
2.6	Ocelový sendvič		8.1	Podzemní část	1 100,00
2.7	Skelet železobeton	Husova	8.2	Nadzemní část	Husova 3 660, Divadelní 3 305
2.8	Skelet ocelový		8.3	Střecha	0,00
2.9	Skelet kombinovaný		8.4	OP celkem	cca 8 065
3	Krov, střecha		9	Užitná plocha	m2
3.1	Krov dřevěný		9.1	1.PP - Divadelní	176,70
3.2	Krov železobeton		9.2	1 NP - Husova, Divadelní	563,38
3.3	Krov ocelový		9.3	2 NP - Husova, Divadelní	563,38
3.4	Střecha plochá jednoplášťová		9.4	3 NP - Husova, Divadelní	563,38
3.5	Střecha plochá dvouplášťová		9.5	4 NP	
3.6	Střecha - plátená nebo bet. taška		9.6	5.NP	
3.7	Střecha oplechovaná	Divad., Husova	9.7	6.NP	
3.8			9.8	7.NP	
3.9				celkem	1866,84

## Příloha č. 2 - Základní data o objektech

4	Nezastavěný pozemek	m2	10	Doplňkové objekty, přípojky	
4.1	parcela č. 648/10	568,00	10.1	Opěrné zdi	
4.2	č.k		10.2	Schodidště (na půdní plochy)	není
4.3	č.k		10.3	Oplocení - druh	drátěné pletivo
4.4	č.k		10.4	Hlavní domovní vedení AYKY	
4.5	č.k		10.5	Přípojka plynu DJ/Js	
			10.6	Přípojka vodovod DJ/Js	
5	Zpevněné plochy	m2	10.7	Přípojka na kanalizaci DJ/Js	
5.1	Chodník dlážděný		10.8	Přípojka na topení (voda, pára)	
5.2	Chodník asfaltový		10.9	ČOV	
5.3	Chodník betonový	160,00	11	Hlavní uzávěr plynu - umístěn	Husova - ve vestibulu u vrátnice
5.4	Chodník neupravený				Divadelní - vchod do budovy
5.5	Komunikace dlážděná - průjezd		12	Hlavní uzávěr vody - umístěn	Husova - v kotelně
5.6	Komunikace asfaltová				Divadelní - ve sklepním prostoru
5.7	Komunikace betonová		13	Hlavní uzávěr páry - umístěn	
5.8	Komunikace neupravená				
5.9	Jiné zpevněné plochy - dvůr ...		14	Hlavní uzávěr topení - horká voda	

## Provozní podmínky

A	Charakter objektu dle využití	
A.1	Administrativní budova	ano
A.2	Archiv, sklad	
A.3	Jiný	
A.4	Byty	
A.5	Obchod	

## Provozní doba

Pracovní dny	Víkend
Po a St od 6,30-17,00 hod.	-
Út a Čt od 6,30-15,00	
Pá od 6,30-14,00 hod.	

Ministerstvo zemědělství	Základní dotazník objektu	Sp. List
Název - instituce	Česká republika - Ministerstvo zemědělství	
Majitel objektu (objektů)	Česká republika	
Adresa	4. května 217, Frýdek-Místek	
Charakter užívání budovy	administrativní budova	
Počet lidí v budově	45	

Rok dokončení objektu (domu) - první kolaudace	
Rok rekolaudace	
Rok, kdy byly na objektu prováděny důležité opravy (dle	Oprava fasády a střechy, reko topení a kotelny, reko a

## Základní údaje

1	Poloha objektu		6	Rozměry objektu	m
1.1	Samostatný	ano	6.1	Déka	57,00
1.2	V bloku domů		6.2	Šířka	51,00
1.3	Rohový		6.3	Výška	40 m odhad
1.4	Řadový		6.4	Světlná výška typ. NP	
2	Konstrukční systém		7	Podlaží	
2.1	Dřevěný		7.1	Počet podzemních podlaží	
2.2	Kamenný		7.2	Počet nadzemních podlaží	4
2.3	Cihlový		7.3	Podkrovní částečné	
2.4	Smišený (kamený, cihlový)		7.4		
2.5	Panelový	ano	8	Obestavěný prostor	m3
2.6	Ocelový sendvič		8.1	Podzemní část	
2.7	Skelet železobeton		8.2	Nadzemní část	116 208,00

## Příloha č. 2 - Základní data o objektech

2.8	Skelet ocelový		8.3	Střecha	
2.9	Skelet kombinovaný		8.4	OP celkem	cca 116208
3	<b>Krov, střecha</b>		9	<b>Užitná plocha</b>	m2
3.1	Krov dřevěný		9.1	1.PP	
3.2	Krov železobeton	ano	9.2	1 NP	798,00
3.3	Krov ocelový		9.3	2 NP	798,00
3.4	Střecha plochá jednoplášťová		9.4	3 NP	798,00
3.5	Střecha plochá dvouplášťová		9.5	4 NP	798,00
3.6	Střecha - plátená nebo bet. taška		9.6	5.NP	
3.7	Střecha oplechovaná ( půdička)		9.7	6.NP	
3.8			9.8	7.NP	
3.9					3192
4	<b>Nezastavěný pozemek</b>	m2	10	<b>Doplňkové objekty, přípojky</b>	
4.1	č.k		10.1	Opěrné zdi	
4.2	č.k		10.2	Schodidště (na půdní plochy)	
4.3	č.k		10.3	Oplocení - druh	
4.4	č.k		10.4	Hlavní domovní vedení AYKY	
4.5	č.k		10.5	Přípojka plynu DJ/Js	
			10.6	Přípojka vodovod DJ/Js	
5	<b>Zpevněné plochy</b>	m2	10.7	Přípojka na kanalizaci DJ/Js	
5.1	Chodník dlážděný		10.8	Přípojka na topení (voda, pára)	
5.2	Chodník asfaltový		10.9	ČOV	
5.3	Chodník betonový		11	Hlavní uzávěr plynu - umístěn	
5.4	Chodník neupravený				
5.5	Komunikace dlážděná - průjezd		12	Hlavní uzávěr vody - umístěn	ano
5.6	Komunikace asfaltová				
5.7	Komunikace betonová		13	Hlavní uzávěr páry - umístěn	
5.8	Komunikace neupravená				
5.9	Jiné zpevněné plochy - dvůr ...		14	Hlavní uzávěr topení - horká voda	ano

## Provozní podmínky

A	Charakter objektu dle využití	
A.1	Administrativní budova	ano
A.2	Archiv, sklad	
A.3	Jiný	
A.4	Byty	
A.5	Obchod	

## Provozní doba

Pracovní dny	Víkend
po,st - 6,30-17,00 út,čt,pá - 6,30-15,00	0

Zajištění bezpečnostních služeb - cenová nabídka

Část 3

Objekt zadavatele	Opava, Křovická 2861/69		rozsah ostrahy v pracovní dny (dle normy 21 dnů)		Rozsah ostrahy v SO, NE a svátky (dle normy 9 dnů)		měsíčně hodin	cena za hodinu bez DPH	cena za měsíc bez DPH	cena za 12 měsíců bez DPH	Celková cena za 47 měsíců bez DPH	
	od	do	hodin za den	hodin za měsíc	od	do						hodin za den
pozice												
stráž. rec.	6,00	18,00	12	252	0,00	0,00	0	252	58 Kč	14 616 Kč	175 392 Kč	686 952 Kč
Celkem			12	252			0	252	14 616 Kč	175 392 Kč	686 952 Kč	

Objekt zadavatele	Nový Jičín, Husova 2003/13, Dřevěbní 946/9		rozsah ostrahy v pracovní dny (dle normy 21 dnů)		Rozsah ostrahy v SO, NE a svátky (dle normy 9 dnů)		měsíčně hodin	cena za hodinu bez DPH	cena za měsíc bez DPH	cena za 12 měsíců bez DPH	Celková cena za 47 měsíců bez DPH	
	od	do	hodin za den	hodin za měsíc	od	do						hodin za den
pozice												
stráž. rec.	6,00	17,00	11	231	0,00	0,00	0	231	231 Kč	3 398 Kč	160 776 Kč	629 706 Kč
Celkem			11	231			0	231	3 398 Kč	160 776 Kč	629 706 Kč	

Objekt zadavatele	Frýdek Místek, u.L. května 217		rozsah ostrahy v pracovní dny (dle normy 21 dnů)		Rozsah ostrahy v SO, NE a svátky (dle normy 9 dnů)		měsíčně hodin	cena za hodinu bez DPH	cena za měsíc bez DPH	cena za 12 měsíců bez DPH	Celková cena za 47 měsíců bez DPH
	od	do	hodin za den	hodin za měsíc	od	do					
pozice											
stráž. rec.	6,00	18,00	12	252	0,00	0,00	0		14 616 Kč	175 392 Kč	686 952 Kč
Celkem									14 616 Kč	175 392 Kč	686 952 Kč

Celkem za čá	41 630 Kč	511 560 Kč	2 003 610 Kč
--------------	-----------	------------	--------------



**Kooperativa**

VIENNA INSURANCE GROUP

RESPECT  
INSURANCE BROKERS  
RESPECT OSTRAVA s.r.o.  
Přívozká 134/6  
702 00 Ostrava

Referát pojištění hospodářských rizik agentura Severní Morava

**Pojistná smlouva č. 7720899140**

**Kooperativa pojišťovna, a.s., Vienna Insurance Group**

se sídlem Praha 8, Pobřežní 665/21, PSČ 186 00, Česká republika  
IČO: 47116617  
zapsaná v obchodním rejstříku u Městského soudu v Praze, sp. zn. B 1897  
(dále jen „pojistitel“),  
zastoupený na základě zmocnění níže podepsanými osobami.

Pracoviště: Kooperativa pojišťovna, a.s., Vienna Insurance Group, Zámecká 19, Ostrava, PSČ 702 00

a

**VKUS - BUSTAN s.r.o.**

se sídlem Svazarmovská 308, Frýdek - Místek, PSČ 738 01  
IČO: 268 41 410  
zapsaný obchodním rejstříku vedený Krajským soudem v Ostravě, sp. zn. C 28122  
(dále jen „pojistník“),  
zastoupený: Ing. Liborem Schwarzem, jednatelem.

**Korespondenční adresa:**  
Korespondenční adresa pojistníka je totožná s korespondenční adresou pojišťovacího makléře,

uzavírají

ve smyslu zákona č. 89/2012 Sb., občanského zákoníku, tuto pojistnou smlouvu, která spolu s pojistnými podmínkami pojistitele a přílohami, na které se tato pojistná smlouva odvolává, tvoří nedílný celek.

Tato pojistná smlouva byla sjednána prostřednictvím pojišťovacího makléře

**RESPECT OSTRAVA, s.r.o.**

se sídlem Ostrava, Moravská Ostrava, Přívozká 134/6, PSČ 702 00  
IČO: 25377302  
(dále jen „pojišťovací makléř“)

Korespondenční adresa pojišťovacího makléře je totožná s adresou sídla pojišťovacího makléře.

82.  
*[Handwritten signature]*





RESPECT  
INSURANCE BROKERS  
RESPECT OSTRAVA, s.r.o.  
Přivozská 134/6  
701 00 Ostrava

## Článek I. Úvodní ustanovení

- Pojištěným je pojistník.
- K tomuto pojištění se vztahují: Všeobecné pojistné podmínky (dále jen „VPP“), Zvláštní pojistné podmínky (dále jen „ZPP“) a Dodatkové pojistné podmínky (dále jen „DPP“).

### Všeobecné pojistné podmínky

VPP P-100/14 - pro pojištění majetku a odpovědnosti

### Zvláštní pojistné podmínky

ZPP P-600/14 - pro pojištění odpovědnosti za újmu

### Dodatkové pojistné podmínky

DPP P-520/14 - pro pojištění hospodářských rizik, sestávající se z následujících doložek:

#### Odpovědnost za újmu

DODP101 - Pojištění obecné odpovědnosti za újmu - Základní rozsah pojištění (1401)

DODP102 - Pojištění obecné odpovědnosti za újmu a pojištění odpovědnosti za újmu způsobenou vadou výrobku a vadou práce po předání - Základní rozsah pojištění (1401)

DODP105 - Náklady zdravotní pojišťovny a regresy dávek nemocenského pojištění - Rozšíření rozsahu pojištění (1401)

#### Obecné

DOB101 - Elektronická rizika - Vyluka (1401)

## Článek II.

### Druhy a způsoby pojištění, předměty a rozsah pojištění

#### 1. Přehled sjednaných pojištění

Pojištění se sjednává pro předměty pojištění v rozsahu a na místech pojištění uvedených v následující tabulce:

##### 1.1. Pojištění odpovědnosti za újmu

Pojištění se řídí: VPP P-100/14, ZPP P-600/14 a doložkami DOB101, DODP101, DODP102, DODP105

Poř. číslo	Rozsah pojištění	Límit pojistného plnění <sup>(6)</sup>	Sublímit pojistného plnění <sup>(7)</sup>	Spoluúčast <sup>(5)</sup>	Územní platnost pojištění
1.	DODP101 - Pojištění obecné odpovědnosti za újmu - Základní rozsah pojištění	100 000 000 Kč	nesjednává se	5 000 Kč	Česká republika
2.	DODP102 - Pojištění obecné odpovědnosti za újmu a pojištění odpovědnosti za újmu způsobenou vadou výrobku a vadou práce po předání - Základní rozsah pojištění	nesjednává se	50 000 000 Kč, avšak pro pojištění odpovědnosti za újmu způsobenou vadou výrobku a vadou práce po předání 10 000 000 Kč	5 000 Kč	Česká republika
3.	DODP105 - Náklady zdravotní pojišťovny a regresy dávek nemocenského pojištění - Rozšíření rozsahu pojištění	nesjednává se	3 000 000 Kč	1 000 Kč	Česká republika
4.	Odpovědnost za odcizení věcí ve střeženém objektu při zajišťování ostrahy majetku	nesjednává se	1 000 000 Kč	10%, min: 5 000 Kč	Česká republika

#### Poznámky:

Pro pojištění odpovědnosti za újmu pod poř. č. 1 jsou činnostmi nebo vztahem podle čl. 1 odst. 1) ZPP P-600/14 činnostmi nebo vztahy vyplývající pouze z předmětu podnikání pojištěného: Ostraha majetku a osob, Realitní činnost, správa a údržba nemovitostí.

Pro pojištění podle poř. č. 1., 3. a 4. platí následující ujednání:

83.  
[Handwritten signature]

Odchylně od čl. 5 odst. 2) ZPP P-600/14 je pojištitel povinen poskytnout pojistné plnění za předpokladu, že jsou současně splněny následující podmínky:

- a) příčina vzniku újmy, tj. porušení právní povinnosti nebo jiná právní skutečnost, v jejímž důsledku újma vznikla, nastala po retroaktivním datu, kterým je 11. 09. 2007,
- b) poškozený poprvé písemně uplatnil nárok na náhradu újmy proti pojištěnému v době trvání pojištění,
- c) pojištěný uplatnil nárok na plnění proti pojištiteli do 60 dní po zániku pojištění.

**Pro pojištění podle poř. č. 1. dále platí:**

Avšak nastala-li právní skutečnost, v jejímž důsledku škoda vznikla, v době od 11. 09. 2007 do 31. 03. 2008, poskytne pojištitel na úhradu jedné takové pojistné události pojistné plnění maximálně do výše 1 000 000,- Kč, což je sublimit pojistného plnění<sup>(?)</sup>, který se sjednává v rámci limitu pojistného plnění.

Avšak nastala-li právní skutečnost, v jejímž důsledku škoda vznikla, v době od 01. 04. 2008 do 31. 03. 2015, poskytne pojištitel na úhradu jedné takové pojistné události pojistné plnění maximálně do výše 50 000 000,- Kč, což je sublimit pojistného plnění<sup>(?)</sup>, který se sjednává v rámci limitu pojistného plnění.

Pojištění odpovědnosti za újmu se vztahuje také na odpovědnost za újmu způsobenou psem, kterého pojištěný využíval jako doprovod osoby provádějící ostrahu.

**Pro pojištění podle poř. č. 2. dále platí:**

Odchylně od čl. 5 odst. 2) ZPP P-600/14 je pojištitel povinen poskytnout pojistné plnění za předpokladu, že jsou současně splněny následující podmínky:

- a) příčina vzniku újmy, tj. porušení právní povinnosti nebo jiná právní skutečnost, v jejímž důsledku újma vznikla, nastala po retroaktivním datu, kterým je 11. 09. 2007,
- b) poškozený poprvé písemně uplatnil nárok na náhradu újmy proti pojištěnému v době trvání pojištění,
- c) pojištěný uplatnil nárok na plnění proti pojištiteli do 60 dní po zániku pojištění.

Avšak nastala-li právní skutečnost, v jejímž důsledku škoda vznikla, v době od 11. 09. 2007 do 31. 03. 2008, poskytne pojištitel na úhradu jedné takové pojistné události pojistné plnění maximálně do výše 1 000 000,- Kč, což je sublimit pojistného plnění<sup>(?)</sup>, který se sjednává v rámci limitu pojistného plnění.

Avšak nastala-li právní skutečnost, v jejímž důsledku škoda vznikla, v době od 01. 04. 2008 do 31. 03. 2015, poskytne pojištitel na úhradu jedné takové pojistné události pojistné plnění maximálně do výše 50 000 000,- Kč, což je sublimit pojistného plnění<sup>(?)</sup>, který se sjednává v rámci limitu pojistného plnění.

V případě újmy způsobené vadou výrobku je pojištitel odchylně od čl. 5 odst. 3) ZPP P-600/14 povinen poskytnout pojistné plnění předpokladu, že jsou současně splněny následující podmínky:

- a) konkrétní výrobek, který způsobil újmu, byl pojištěným úplatně nebo bezúplatně předán za účelem distribuce nebo používání nebo k němu bylo pojištěným převedeno vlastnické právo po retroaktivním datu, kterým je 01. 04. 2015.
- b) poškozený poprvé písemně uplatnil nárok na náhradu újmy proti pojištěnému v době trvání pojištění,
- c) pojištěný uplatnil nárok na plnění proti pojištiteli do 60 dní po zániku pojištění.

V případě újmy způsobené vadou vykonané práce, která se projevila po jejím předání, je pojištitel odchylně od čl. 5 odst. 4) ZPP P-600/14 povinen poskytnout pojistné plnění za předpokladu, že jsou současně splněny následující podmínky:

- a) příčina vzniku újmy, tj. vada vykonané práce, nastala po retroaktivním datu, kterým je 01. 04. 2015.
- b) poškozený poprvé písemně uplatnil nárok na náhradu újmy proti pojištěnému v době trvání pojištění,
- c) pojištěný uplatnil nárok na plnění proti pojištiteli do 60 dní po zániku pojištění.

Pojištění obecné odpovědnosti za újmu a pojištění odpovědnosti za újmu způsobenou vadou výrobku a vadou práce po předání podle poř. č. 2 se nevztahuje na právním předpisem stanovenou povinnost pojištěného nahradit újmu způsobenou jinému v souvislosti s činností pojištěného:

- Ostraha majetku a osob
- Reální činnost, správa a údržba nemovitostí

Pojištění odpovědnosti za újmu způsobenou vadou výrobku a vadou práce po předání se dále nevztahuje na právním předpisem stanovenou povinnost pojištěného nahradit újmu způsobenou jinému v souvislosti s činností pojištěného:

- Poskytování software, poradenství v oblasti informačních technologií, zpracování dat, hostingové a související činnosti a webové portály
- Zastavárenská činnost a maloobchod s použitým zbožím
- Skladování, balení zboží, manipulace s nákladem a technické činnosti v dopravě
- Poradenská a konzultační činnost, zpracování odborných studií a posudků,
- Služby v oblasti administrativní správy a služby organizačně hospodářské povahy,
- Přípravné a dokončovací stavební práce, specializované stavební činnosti.
- Služby soukromých detektivů

Pojištění se kromě výluk uvedených v pojistných podmínkách dále nevztahuje na:

- povinnost pojištěného nahradit újmu způsobenou v souvislosti s nakládáním s odpady; stavbou tunelů a

84.  
Příloha

podzemních drah (metra),

- profesní odpovědnost za újmu (odpovědnost za újmu způsobenou poskytováním odborných služeb třetím osobám, např. poskytnutí rady, projektu, kalkulace, předpovědi apod.),
- povinnost pojištěného nahradit újmu způsobenou v souvislosti s prováděním trhacích nebo ohňostrojných prací: bouráním nebo demolicemi; výstavbou nebo údržbou přehrad; pracemi pod vodou; těžebními, dobývacími a razicími činnostmi; pracemi spojenými s podzemními nebo podvodními doly a všemi podzemními pracemi s nimi spojenými; ražbou tunelů, včetně s ním souvisejících výkopových prací (nevztahuje se na tunely/výkopy s průměrem/šířkou 3 metry a méně); těžbou, výrobou nebo rafinací zemního plynu a/nebo ropy,
- povinnost pojištění nahradit újmu, za kterou pojištěný odpovídá svému subdodavateli.

Zvláštní ujednání k poř. číslu 4.: viz čl. V bod 1 smlouvy.

Pojištník (pojištěný) akceptací obsahu této pojištní smlouvy potvrzuje, že ke dni jejího uzavření nebyl vůči pojištěnému uplatněn nárok na náhradu újmy, nejsou mu známy žádné příčiny (tj. porušení právní povinnosti ani jiné skutečnosti), které by k tomuto nároku mohly vést a/nebo o nichž by probíhalo řízení před soudem nebo jiným příslušným orgánem, a to včetně řízení, která se týkají pouze základu nároku poškozených na náhradu újmy proti pojištěnému, a které by se tak mohly stát důvodem vzniku práva na plnění pojištětele z této pojištní smlouvy.

Pojištění odpovědnosti za újmu způsobenou na věcech zaměstnanců odložených na místě k tomu určeném nebo obvyklém při plnění pracovních úkolů se sjednává se spoluúčastí 1 000 Kč a se sublimitem pojištního plnění<sup>7)</sup> 500 000 Kč.

- 5) spoluúčast může být vyjádřena pevnou částkou, procentem, časovým úsekem nebo jejich kombinací ve smyslu čl. 11 odst. 4) VPP P-100/14
- 6) odchylně od čl. 8 odst. 1) věta druhá ZPP P-600/14 poskytne pojištitel na úhradu všech pojištních událostí nastalých během jednoho pojištního roku pojištné plnění v souhrnu maximálně do výše limitu pojištního plnění
- 7) odchylně od čl. 8 odst. 2) věta třetí ZPP P-600/14 poskytne pojištitel na úhradu všech pojištních událostí nastalých během jednoho pojištního roku pojištné plnění v souhrnu maximálně do výše sublimitu pojištního plnění

### Článek III.

#### Výše a způsob placení pojištního

##### 1. Pojištné za jeden pojištní rok činí:

##### 1.1. Pojištění odpovědnosti za újmu

Pojištné ..... 157 000,- Kč

Souhrn pojištního za sjednaná pojištění za jeden pojištní rok činí ..... 157 000,- Kč

Obchodní sleva činí 30%

Celkové pojištné za sjednaná pojištění po slevách za jeden pojištní rok činí..... 109 900,- Kč

##### 2. Pojištné je sjednáno jako běžné.

Pojištné období je dvanáctiměsíční. Pojištné je v každém pojištním roce splatné k datům a v částkách takto:

Od	Do	Datum splatnosti:	Částka:
01. 04.	31. 03.	01. 04.	109 900,- Kč

##### 3. Pojištník je povinen uhradit pojištné v uvedené výši na účet pojišťovacího makléře, číslo účtu: 374109633/0300, variabilní symbol: 7720899140.

### Článek IV.

#### Hlášení škodných událostí

Vznik škodné události je pojištník (pojištěný) povinen oznámit přímo nebo prostřednictvím zplnomocněného pojišťovacího makléře bez zbytečného odkladu na jeden z níže uvedených kontaktních údajů:

Kooperativa pojišťovna, a.s., Vienna Insurance Group

CENTRUM ZÁKAZNICKÉ PODPORY

Centrální podatelna

Brněnská 634,

664 42 Modřice

Teč: 841 105 105

fax: 547 212 602, 547 212 561

E-mail: [podatelna@koop.cz](mailto:podatelna@koop.cz)

[www.koop.cz](http://www.koop.cz)

85.  




Na výzvu pojistitele je pojistník (pojištěný nebo jakákoliv jiná osoba) povinen oznámit vznik škodné události písemnou formou.

## Článek V. Zvláštní ujednání

1. Odchylně od Čl. 2. odst. 1) písm. q) ZPP P - 600/14 se pojištění vztahuje i na povinnost pojištěného nahradit újmu způsobenou odcizením věci ze střeženého objektu nebo prostoru při zajišťování ostrahy majetku.

Rozsah plnění z pojištění dle bodu 1. je uveden v následujících ustanoveních:

- A. Pojistitel poskytne plnění (max. však do výše sjednaného sublimitu pojistného plnění) za újmu vzniklou:
  - ztrátou nebo odcizením svěřených klíčů, a to formou náhrady nákladů na výměnu klíčů, nákladů na otevření pokladen a trezorů,
  - krádeží, ke které došlo z důvodu nedodržení nebo opomenutí povinností hlídací (strážní) služby za předpokladu, že počet členů strážní služby určených pro ochranu svěřeného majetku byl odpovídající rozsahu střeženého majetku.
- B. Pojistné krytí se nevztahuje na povinnost pojištěného nahradit újmu:
  - způsobenou vědomým porušením směrnic pro výkon strážní služby, smluvních povinností a/nebo příkazů klienta,
  - vzniklou na věcech při jejich přepravě,
  - způsobenou pojištěným na cennostech, věcech kulturní, umělecké, historické nebo sběratelské hodnoty,
  - vzniklou tím, že osoba vykonávající strážní službu byla v době škodné události pod vlivem halucinogenní látky, nebo u které byla zjištěna hodnota alkoholu v krvi vyšší než 0,8 promile, popř. která se odmítla podrobit zkoušce na obsah alkoholu v krvi,
  - vzniklou v důsledku použití zbraně při výkonu strážní služby, které nemá oporu v platných právních předpisech.

## Článek VI. Prohlášení pojistníka

1. Pojistník potvrzuje, že před uzavřením pojistné smlouvy převzal v listinné nebo, s jeho souhlasem, v jiné textové podobě (např. na trvalém nosiči dat) informace pro zájemce o pojištění a seznámil se s nimi. Pojistník si je vědom, že se jedná o důležité informace, které mu napomohou porozumět podmínkám sjednávaného pojištění, obsahují upozornění na důležité aspekty pojištění i významná ustanovení pojistných podmínek.
2. Pojistník potvrzuje, že před uzavřením pojistné smlouvy mu byly oznámeny informace v souladu s ustanovením § 2760 občanského zákoníku.
3. Pojistník potvrzuje, že byl informován o rozsahu a účelu zpracování jeho osobních údajů a o právu přístupu k nim v souladu s ustanovením § 11, 12, 21 zákona č. 101/2000 Sb. o ochraně osobních údajů. Pojistník, je-li osobou odlišnou od pojištěného, dále potvrzuje, že poskytl pojistiteli osobní údaje pojištěného, uvedené v pojistné smlouvě i s ní souvisejících dokumentech a dal souhlas k jejich zpracování ve smyslu tohoto bodu na základě plné moci udělené mu pojištěným.
4. Pojistník potvrzuje, že před uzavřením pojistné smlouvy převzal v listinné nebo jiné textové podobě (např. na trvalém nosiči dat) dokumenty uvedené v čl. I. bodu 2. této pojistné smlouvy a seznámil se s nimi. Pojistník si je vědom, že tyto dokumenty tvoří nedílnou součást pojistné smlouvy a upravují rozsah pojištění, jeho omezení (včetně výluk), práva a povinnosti účastníků pojištění a následky jejich porušení a další podmínky pojištění a pojistník je jimi vázán stejně jako pojistnou smlouvou.
5. Pojistník potvrzuje, že adresa jeho sídla/bydliště/trvalého pobytu/místa podnikání a kontakty elektronické komunikace uvedené v této pojistné smlouvě jsou aktuální, a souhlasí, aby tyto údaje byly v případě jejich rozporu s jinými údaji uvedenými v dříve uzavřených pojistných smlouvách, ve kterých je pojistníkem nebo pojištěným, využívány i pro účely takových pojistných smluv. S tímto postupem pojistník souhlasí i pro případ, kdy pojistitel oznámí změnu jeho sídla/bydliště/trvalého pobytu/místa podnikání nebo kontaktů elektronické komunikace v době trvání této pojistné smlouvy. Tím není dotčena možnost používání jiných údajů uvedených v dříve uzavřených pojistných smlouvách.
6. Pojistník souhlasí, aby pojistitel předával jeho osobní údaje členům pojišťovací skupiny Vienna Insurance Group a Finanční skupiny České spořitelny, a.s. (dále jen „spřízněné osoby“). Pojistník dále souhlasí, aby pojistitel i spřízněné osoby používali jeho osobní údaje, včetně kontaktů pro elektronickou komunikaci, za účelem zaslání svých obchodních a reklamních sdělení a nabídky služeb.
7. Pojistník prohlašuje, že má oprávněnou potřebu ochrany před následky pojistné události (pojistný zájem).

86.

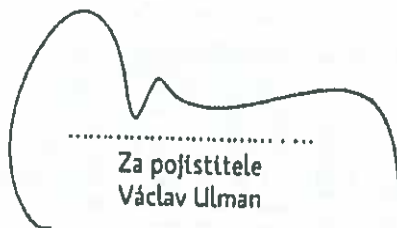
8. Pojištník prohlašuje, že věci nebo jiné hodnoty pojištného zájmu pojištěné touto pojištnou smlouvou nejsou k datu uzavření pojištné smlouvy pojištěny proti stejným nebezpečím u jiného pojištitelce, pokud není v této pojištné smlouvě výslovně uvedeno jinak.

## Článek VII. Závěrečná ustanovení

1. Není-li ujednáno jinak, je pojištnou dobou doba od 01. 04. 2015 (počátek pojištění) do 31. 03. 2016 (konec pojištění). Pojištník a pojištitel se dohodli, že pojištění dle této pojištné smlouvy uplynutím pojištné doby nezaniká a pojištění/pojištná doba se prodlužuje vždy o jeden pojištný rok, pokud pojištitel nebo pojištník nejméně šest týdnů před uplynutím pojištné doby druhé straně písemnou formou nesdělí, že na dalším trvání pojištění nemá zájem.
2. Odpověď pojištníka na návrh pojištitelce na uzavření této pojištné smlouvy (dále jen „nabídka“) s dodatkem nebo odchylkou od nabídky se nepovažuje za její přijetí, a to ani v případě, že se takovou odchylkou podstatně nemění podmínky nabídky.
3. Pojištník prohlašuje, že uzavřel s pojišťovací makléřem smlouvu, na jejímž základě pojišťovací makléř vykonává zprostředkovatelskou činnost v pojištnictví pro pojištníka, a to v rozsahu této pojištné smlouvy. Smluvní strany se dohodly, že veškeré písemnosti mající vztah k pojištění sjednanému touto pojištnou smlouvou doručované pojištitelcem pojištníkovi nebo pojištěnému se považují za doručené pojištníkovi nebo pojištěnému doručením pojišťovacímu makléři. Odchylně od čl. 18 VPP P-100/14 se pro tento případ „adresátem“ rozumí pojišťovací makléř. Dále se smluvní strany dohodly, že veškeré písemnosti mající vztah k pojištění sjednanému touto pojištnou smlouvou doručované pojišťovací makléřem za pojištníka nebo pojištěného pojištitelce se považují za doručené pojištitelci od pojištníka nebo pojištěného, a to doručením pojištitelce.
4. Pojištná smlouva byla vypracována ve 4 stejnopisech, pojištník obdrží 1 stejnopis, pojištitel si ponechá 2 stejnopisy a pojišťovací makléř obdrží 1 stejnopis.
5. Tato pojištná smlouva obsahuje 6 stran a 1 přílohu. Její součástí jsou pojištné podmínky pojištitelce uvedené v čl. 1. této pojištné smlouvy a dokument Informace pro zájemce o pojištění. V případě, že je jakékoli ustanovení uvedené v Informacích pro zájemce o pojištění v rozporu s ustanovením pojištné smlouvy, má přednost příslušné ustanovení pojištné smlouvy.

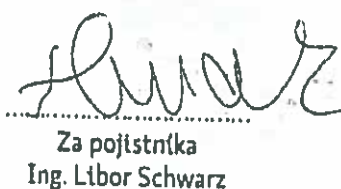
Výčet příloh: příloha č. 1 - kopie Výpisů z obchodního rejstříku, kopie Výpisů z Živnostenského rejstříku

V Ostravě dne 31. 03. 2015

  
.....  
Za pojištitelce  
Václav Ulman

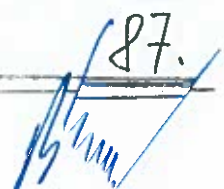
  
.....  
za pojištitelce  
Ing. Petra Máchová

V Ostravě dne 31. 03. 2015

  
.....  
Za pojištníka  
Ing. Libor Schwarz

WUG-BUSTAN s.r.o.  
Svazatcovská 308  
738 01 Frydek - Mlýnský  
IČ: 29041410 DIČ: CZ29041410

Pojištnou smlouvu vypracoval: Václav Ulman

87.  


# POŽÁRNÍ EVAKUAČNÍ PLÁN

pro budovu Ministerstvo zemědělství, Krnovská 2861/69, Opava

Upravuje povinnosti zaměstnanců a návštěvníků v případě vyhlášení evakuace budovy při vzniku požáru.

## A. Evakuaci budovy řídí:

Ing. Daniel Ferenz  
Pavla Vašková

vnitřní linka 210, GSM 724 323 121  
vnitřní linka 184, GSM 724 253 345

V jejich nepřítomnosti evakuaci řídí osoba jimi určená jinak zaměstnanec recepční služby vnitřní linka 111, tel. 553 696 111

Za řízení dílí evakuace jednotlivých útvarů MZe a jednotlivých útvarů uživatelů nebytových prostor, jejich zaměstnanců a návštěvníků odpovídají příslušní vedoucí zaměstnanci.

## B. Místem řízení evakuace je prostor za vstupem do budovy v 1. NP u recepce.

- Evakuace bude vyhlášena signalizací požárně bezpečnostních hlásičů.
- Počet evakuovaných osob je cca 60 stálých zaměstnanců a cca 10 návštěvníků.
- Evakuace osob a materiálu bude probíhat po únikových cestách označených piktogramy na chodbách. Hlavní směr úniku je nejkratší cestou ke vchodu do objektu u recepce v 1. NP a ven.
- Je zakázáno používat výtah, který bude v případě požáru vypnut.
- Na evakuaci budovy se podílejí zaměstnanci ostrahy a správce budovy.
- Vzhledem k nutnosti rychlého opuštění budovy je třeba množství evakuovaného materiálu omezit na minimum. Nutná evakuace materiálu určeného příslušnými vedoucími zaměstnanci jednotlivých útvarů bude prováděna ručním vynášením. Evakuaci provádějí zaměstnanci ve směru úniku. V případě nepříznivého počasí je nutné evakuovaný materiál chránit před povětrnostními vlivy. Za střežení evakuovaného materiálu odpovídají příslušní vedoucí zaměstnanci.
- Místem soustředění evakuovaných osob a materiálu je prostor v areálu – veřejná plocha (parkoviště) Statutárního města Opavy na pozemku p.č. 2157/1, Opava-Předměstí na ulici Krnovská v bezpečné vzdálenosti před vstupem do budovy.
- Kontrolu a evidenci osob jednotlivých útvarů evakuovaných z budovy provedou příslušní vedoucí zaměstnanci. Výsledek nahlásí řídícímu evakuace.
- Potřebu lékařské první pomoci je nutné ohlásit na ohlašovnu požárů – recepce budovy, vnitřní linka 111, tel. 553 696 111

V Opavě 30. 4. 2014

Zpracoval: Ing. Daniel Ferenz

Schválil:

Mgr. Milan Švihálek  
Vedoucí oddělení regionální správy budov,  
Referát správy budov - region 6

# POŽÁRNÍ POPLACHOVÁ SMĚRNICE

Požární poplachové směrnice vymezují činnosti zaměstnanců a dalších osob při vzniku požáru v budově Ministerstva zemědělství, Opava, Krnovská 2861/69

## A. POSTUP OSOBY, KTERÁ ZPOZORUJE POŽÁR

Osoba, která zpozoruje požár, je povinna:

- provést nutná opatření pro záchranu osob,
- uhasit požár, jestliže je to možné, nebo provést opatření k zamezení jeho šíření,
- ohlásit požár na ohlašovnu požárů (recepce budovy) – tel. 553 696 111 , vnitřní telefon linka 111

Při ohlášení požáru na ohlašovnu požárů je nezbytné poskytnout tyto informace:

- kdo volá a odkud,
- kde a co hoří,
- informace o zraněných osobách.

## B. ZPŮSOB VYHLÁŠENÍ POŽÁRNÍHO POPLACHU

- Místně – voláním „HOŘÍ!“
- V celé budově MZe – prostřednictvím zvukové signalizace

## C. POSTUP OSOB PŘI VYHLÁŠENÍ POŽÁRNÍHO POPLACHU

- Svým jednáním nezavdat příčinu ke vzniku paniky.
- Ukončit svoji činnost, vypnout elektr. zařízení, jejichž činnost není trvale nutná, uzavřít okna a vzít si své věci.
- V případě vyhlášení evakuace se řídit požárním evakuačním plánem.
- Poskytnout první pomoc raněným osobám.
- Řídit se pokyny vedoucích zaměstnanců a po příjezdu HZS pokyny velitele zásahu.
- Na výzvu velitele zásahu je každý povinen poskytnout osobní a věcnou pomoc ke zdolání požáru a jeho následkům .
- Správce budovy či domovník v případě nutnosti zajistí vypnutí elektrického proudu v celé budově. V mimopracovní době vypnutí provede ostraha budovy.

## D. DŮLEŽITÁ TELEFONNÍ ČÍSLA

HASIČSKÝ ZÁCHRANNÝ SBOR	150, 950 745 011
ZDRAVOTNICKÁ ZÁCHRANNÁ SLUŽBA	155
POLICIE ČESKÉ REPUBLIKY	158
MĚSTSKÁ POLICIE	156
Jednotné evropské číslo tísňového volání	112
Pohotovost – ELEKTRO	840 850 860
Pohotovost – VODA	840 111 125
Pohotovost – PLYN	1239
Pohotovost – VÝTAH	800 107 525
Pult centralizované ochrany (PCO)	724 621 763

V Opavě 30. 4.2014

Zpracoval: Ing. Daniel Ferenz

Schválil: Mgr. Milan Švihálek  
Vedoucí oddělení regionální správy budov,  
Referát správy budov - region 6

# POŽÁRNÍ EVAKUAČNÍ PLÁN

pro budovy MZe, Husova 13 a Divadelní 9, Nový Jičín

Upravuje povinnosti zaměstnanců a návštěvníků v případě vyhlášení evakuace budovy při vzniku požáru.

## A. Evakuaci budovy řídí:

Anna Javůrková  
vrátní služba

tel. 556 764 892  
tel. 556 764 704

V jejich nepřítomnosti evakuaci řídí osoba jimi určená jinak pracovník vrátní služby tel. 556 764 704

Za řízení dílčí evakuace jednotlivých útvarů MZe a jednotlivých útvarů uživatelů nebytových prostor, jejich zaměstnanců a návštěvníků odpovídají příslušní vedoucí zaměstnanci.

## B. Místem řízení evakuace je prostor hlavního vestibulu u vrátnice budovy.

- Počet evakuovaných osob je cca 36 stálých zaměstnanců a cca 20 návštěvníků.
- Evakuace osob a materiálu bude probíhat po únikových cestách označených piktogramy na chodbách. Hlavní směr úniku je nejkratší cestou do vestibulu u hlavní vrátnice a hlavním vstupem ven.
- Na evakuaci budovy se podílejí zaměstnanci vrátnice a správce budovy.
- Vzhledem k nutnosti rychlého opuštění budovy je třeba množství evakuovaného materiálu omezit na minimum. Nutná evakuace materiálu určeného příslušnými vedoucími zaměstnanci jednotlivých útvarů bude prováděna ručním vynášením. Evakuaci provádějí zaměstnanci ve směru úniku. V případě nepříznivého počasí je nutné evakuovaný materiál chránit před povětrnostními vlivy. Za střežení evakuovaného materiálu odpovídají příslušní vedoucí zaměstnanci.
- Místem soustředění evakuovaných osob a materiálu je prostor na ulici Husova a Divadelní v bezpečné vzdálenosti před hlavním vstupem do budovy.
- Kontrolu a evidenci osob jednotlivých útvarů evakuovaných z budovy provedou příslušní vedoucí zaměstnanci. Výsledek nahlásí řídícímu evakuace.
- Potřebu lékařské první pomoci je nutné ohlásit na ohlašovnu požárů – vrátnice budovy tel. 556 764 704

V Novém Jičíně 1. 6. 2014.

Schválil:

Mgr. Milan Švihálek  
Oddělení regionální správy budov,  
Referát správy budov - region 6

  
MINISTERSTVO  
ZEMĚDĚLSTVÍ  
Těšnov 65/17  
110 00 Praha 1- Nové Město  
-68-



# POŽÁRNÍ POPLACHOVÁ SMĚRNICE

Požární poplachové směrnice vymezují činnosti zaměstnanců a dalších osob při vzniku požáru v budovách MZe, Husova 13 a Divadelní 9 Nový Jičín.

## A. POSTUP OSOBY, KTERÁ ZPOZORUJE POŽÁR

Osoba, která zpozoruje požár, je povinna:

- provést nutná opatření pro záchranu osob,
- uhasit požár, jestliže je to možné, nebo provést opatření k zamezení jeho šíření,
- ohlásit požár na ohlašovnu požárů (vrátnice budovy) – tel. 556 764 704

Při ohlášení požáru na ohlašovnu požárů je nezbytné poskytnout tyto informace:

- kdo volá a odkud,
- kde a co hoří,
- informace o zraněných osobách.

## B. ZPŮSOB VYHLÁŠENÍ POŽÁRNÍHO POPLACHU

- Místně – voláním „HOŘÍ!“

## C. POSTUP OSOB PŘI VYHLÁŠENÍ POŽÁRNÍHO POPLACHU

- Svým jednáním nezavdat příčinu ke vzniku paniky.
- Ukončit svoji činnost, vypnout el. zařízení, jejichž činnost není trvale nutná, uzavřít okna a vzít si své věci.
- V případě vyhlášení evakuace se řídit požárním evakuačním plánem.
- Poskytnout první pomoc raněným osobám.
- Řídit se pokyny vedoucích zaměstnanců a po příjezdu HZS pokyny velitele zásahu.
- Na výzvu velitele zásahu zajistit potřebnou osobní anebo věcnou pomoc.
- Správce budovy v případě nutnosti zajistí vypnutí el. proudu v celé budově. V mimopracovní době vypnutí provede ostraha budovy.

## D. DŮLEŽITÁ TELEFONNÍ ČÍSLA

HASIČSKÝ ZÁCHRANNÝ SBOR	150, 950 725 101
ZDRAVOTNICKÁ ZÁCHRANNÁ SLUŽBA	155, 974 735 111
POLICIE ČESKÉ REPUBLIKY	158, 556 768 280
MĚSTSKÁ POLICIE	156
Jednotné evropské číslo tísňového volání	112
Pohotovost – ELEKTRO	840 850 860
Pohotovost – VODA	840 111 125
Pohotovost – PLYN	1239, 840 113 355

V Novém Jičíně 1. 6. 2014

Schválil:

  
Mgr. Milan Švihálek  
Oddělení regionální správy budov,  
Referát správy budov - region 6

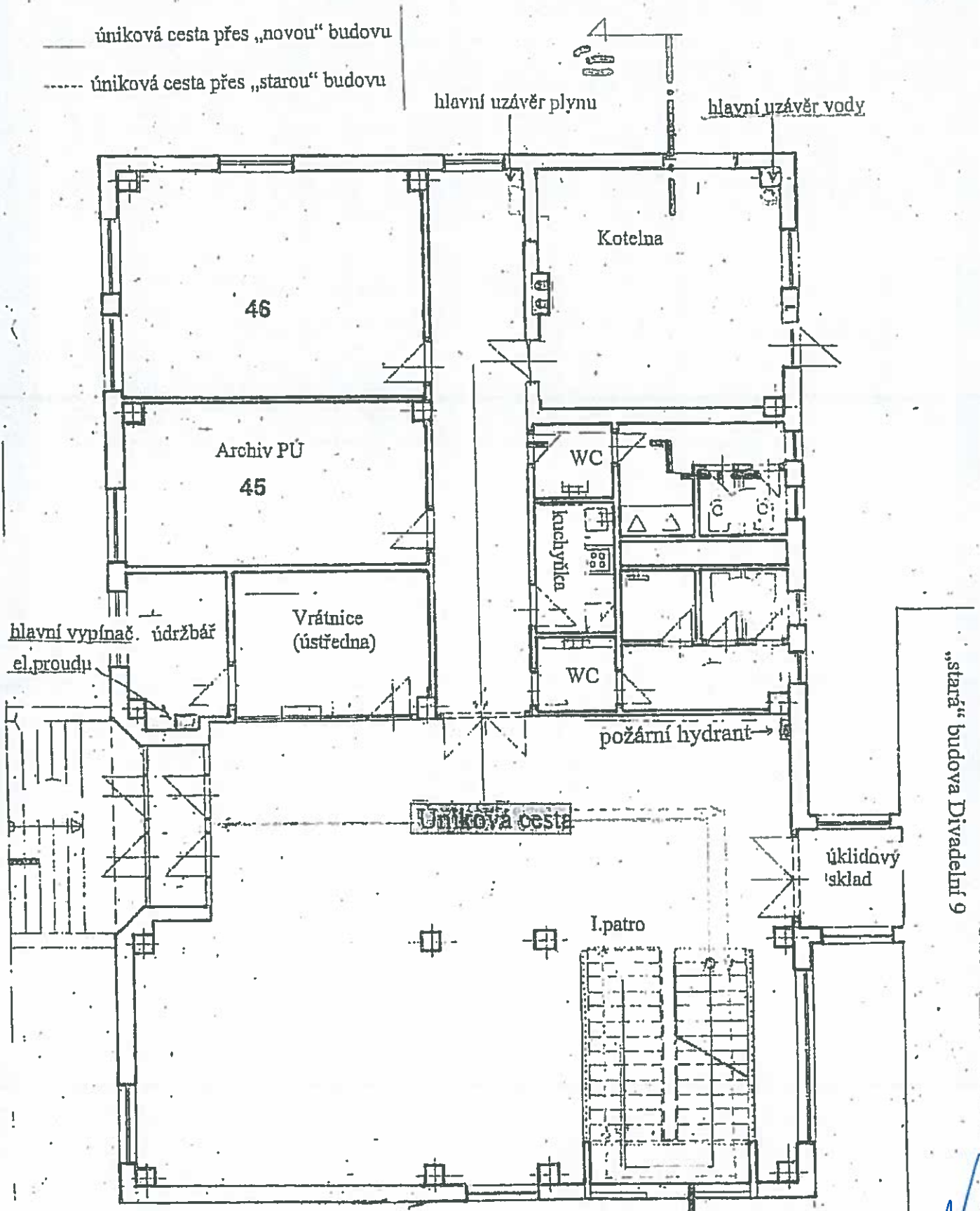
**MINISTERSTVO  
ZEMĚDĚLSTVÍ**

Těšnov 65/17  
110 00 Praha 1- Nové Město  
-68-



# Budova Husova 13 , NOVÝ VÍČÍN

## Přízemí



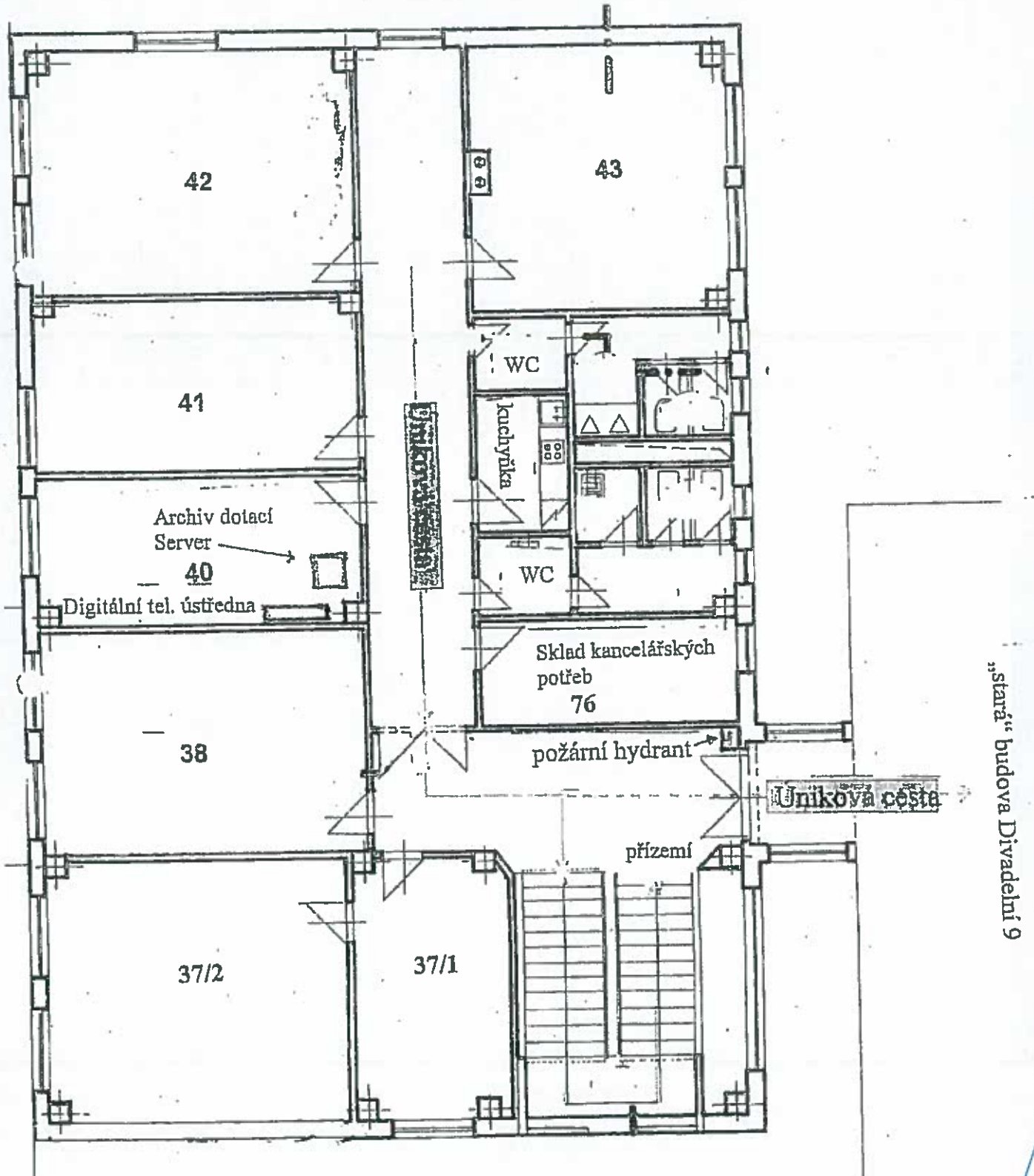
*[Handwritten signature]*

# Budova Husova 13

## I. patro

— úniková cesta přes „novou“ budovu

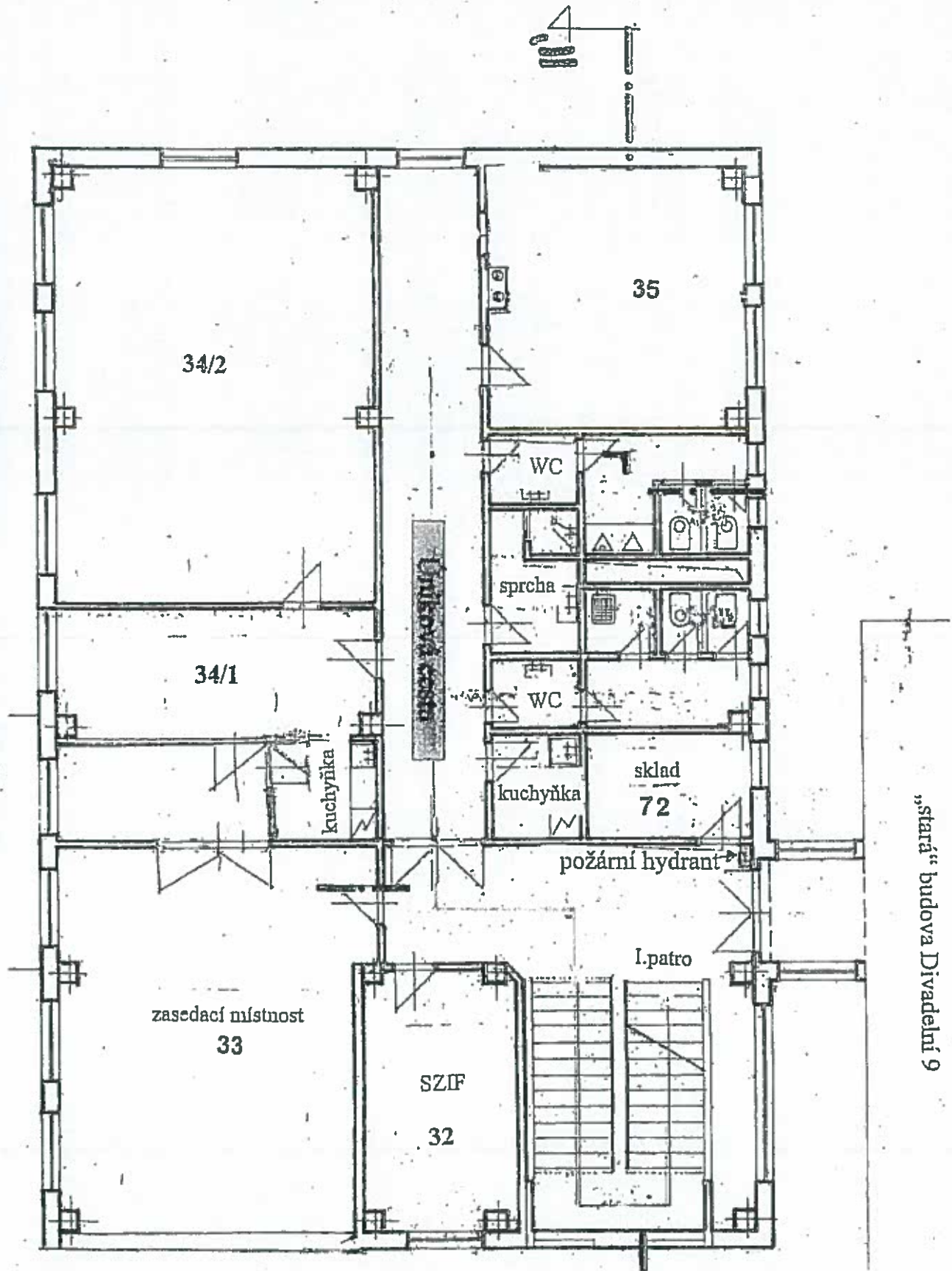
- - - - - úniková cesta přes „starou“ budovu



„stará“ budova Divadelní 9

Budova Husova 13

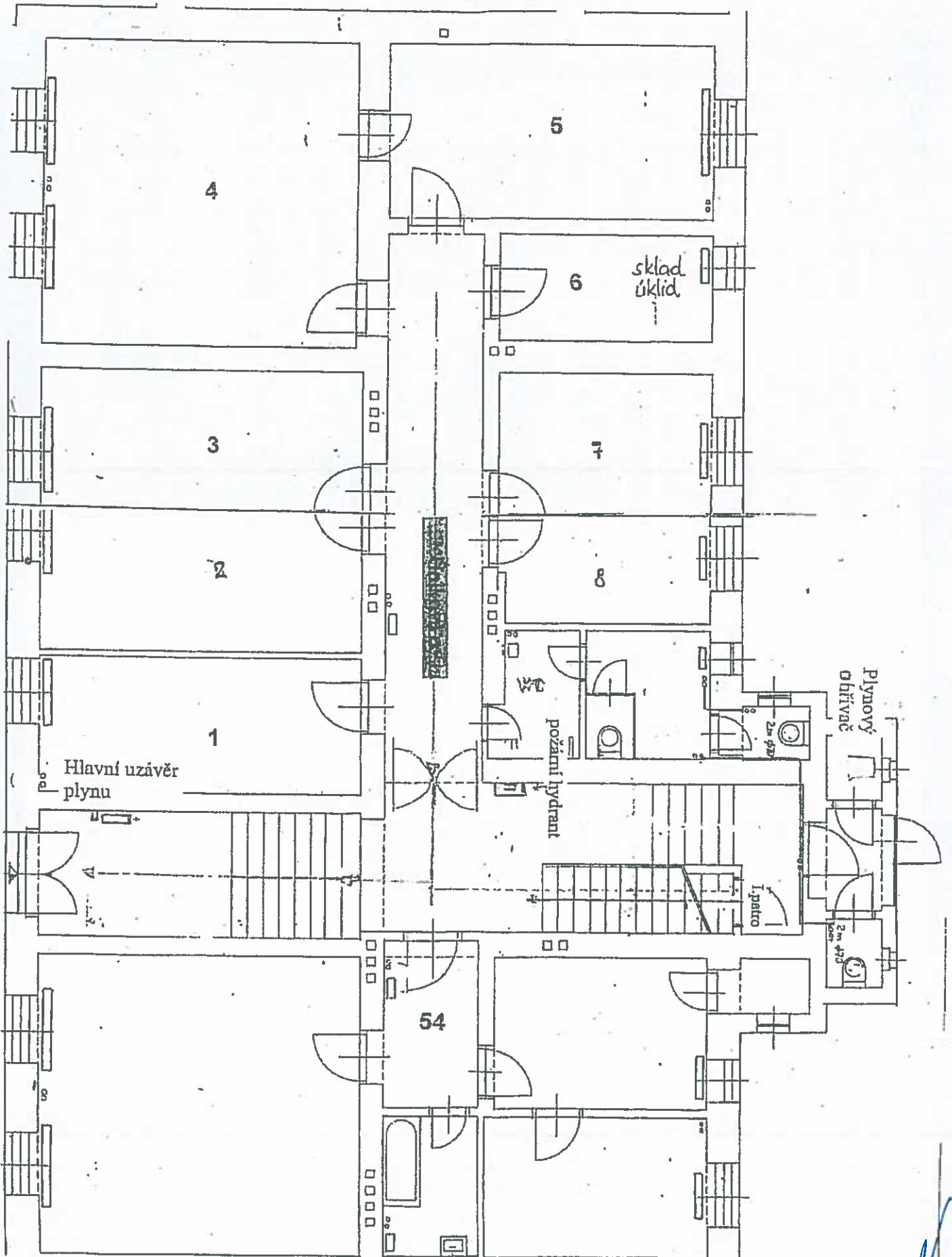
II.patro



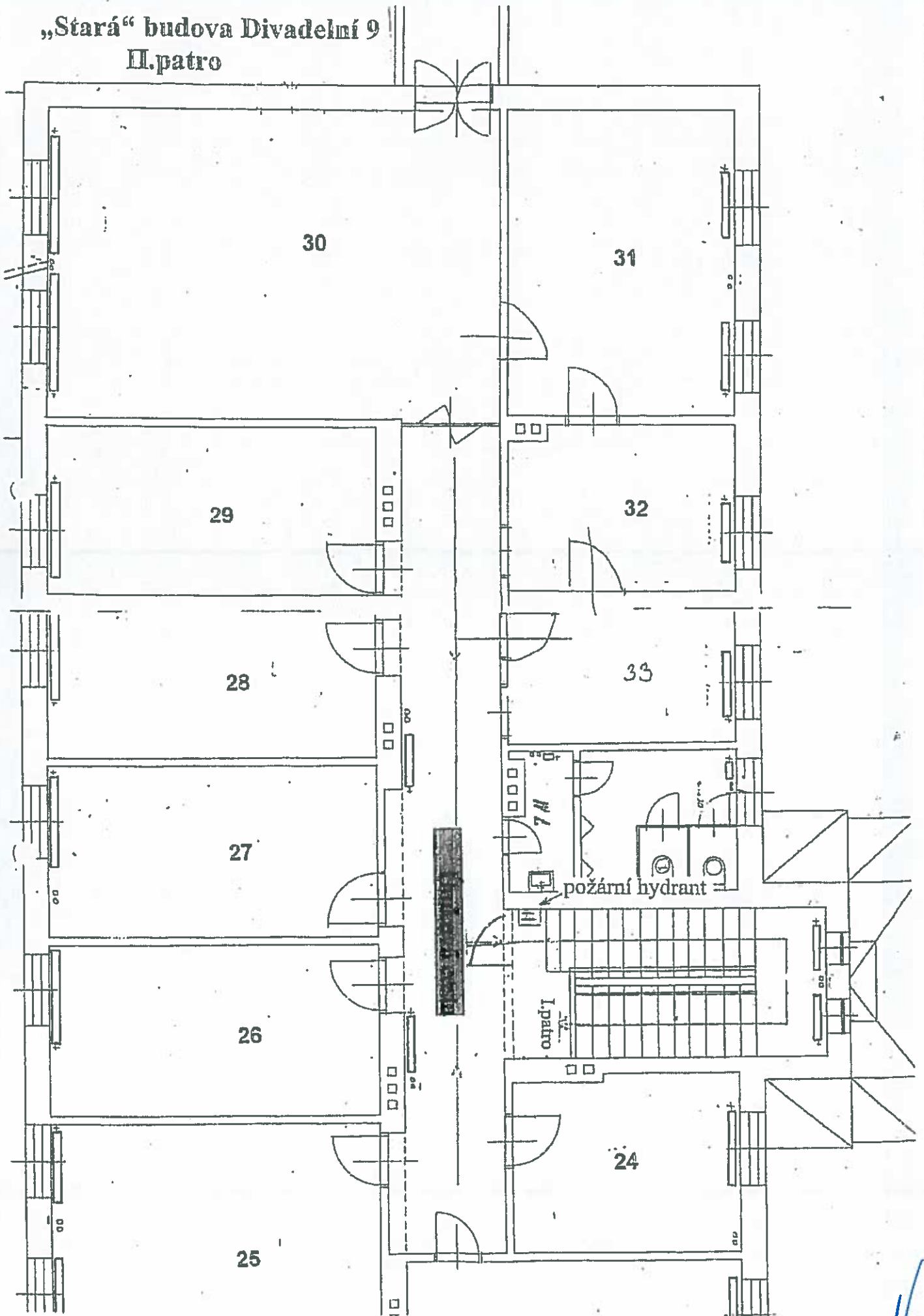
„Stará“ budova Divadelní 9  
přízemí

— úniková cesta přes „starou“ budovu

----- úniková cesta přes „novou“ budovu



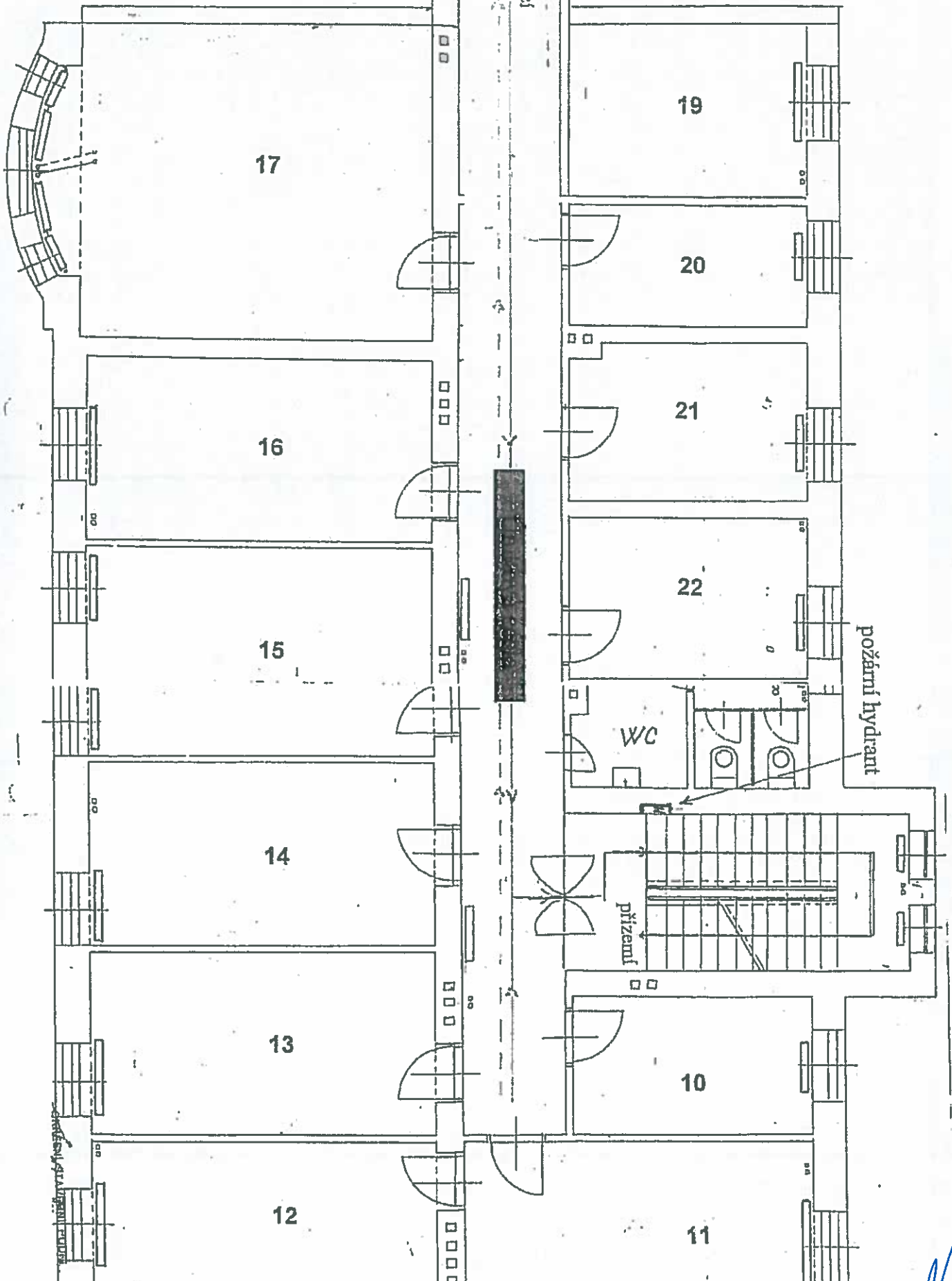
„Stará“ budova Divadelní 9  
II.patro



*[Handwritten signature]*

„nová“ budova

„Stará“ budova Divadelní 9  
I.patro



**POŽÁRNÍ POPLACHOVÉ SMĚRNICE - PO**

---

**POŽÁRNÍ POPLACHOVÉ SMĚRNICE  
(PPS)**

**Subjekt**      **Ministerstvo zemědělství  
Agentura pro zemědělství a venkov  
ul. 4. května 217  
738 01 Frýdek-Místek**



*[Handwritten signature]*



# POŽÁRNÍ POPLACHOVÉ SMĚRNICE

Subjekt: **Ministerstvo zemědělství**  
**Agentura pro zemědělství a venkov**  
ul. 4. května 217; 738 01 Frýdek-Místek

## 1. ÚČEL

Tyto směrnice vymezují povinnosti všech fyzických osob v případě vzniku požáru nebo jiné mimořádné události a sledují provedení rychlého a účinného zásahu.

## 2. POSTUP OSOBY, KTERÁ ZPOZORUJE POŽÁR, ZPŮSOB A MÍSTO HLÁŠENÍ POŽÁRU

Každý, kdo zpozoruje požár, je povinen toto neodkladně ohlásit. Objekt je vybaven elektrickou požární signalizací, ústředna je v prostoru s trvalou obsluhou (místnost ostrahy). K ohlášení požáru lze využít tlačítkové hlásiče požáru (červené skřínky, umístěné na chodbách a označené Hlásič požáru), rozbít ochranné skličko a zmáčknout tlačítko. Požár se ohlašuje také automaticky čidlem EPS. Obsluha ústředny EPS je povinna oznámit požár telefonicky na HZS. Ohlásit požár je možné z jakéhokoli mobilního nebo síťového telefonu.

Při požáru se volá č. telefonu: **PCO (ZIROS) 602 767 292** nebo přímo **150**

V hlášení se uvede: jméno a příjmení ohlašovatele, název firmy, telefonní číslo  
místo a rozsah požáru (kde hoří a co hoří), nejvhodnější příjezdová komunikace

## 3. POMOC PŘI ZDOLÁVÁNÍ POŽÁRU

Každý, kdo zpozoruje požár, který může sám uhasit, je povinen tak neodkladně učinit za použití všech dostupných hasicích prostředků (požární hydrant, hasicí přístroj, mokré textilie, vědro s vodou). Není-li to možné a z rozsahu požáru je zřejmé, že jej vlastními silami neuhasí, je povinen provést nutná opatření pro záchranu osob a majetku a provést nutná opatření k zamezení šíření požáru. Každý je povinen poskytnout osobní a věcnou pomoc jednotce Hasičského záchranného sboru na výzvu velitele zásahu.






## 4. ZPŮSOB VYHLAŠOVÁNÍ POŽÁRNÍHO POPLACHU

Požární poplach se vyhláší voláním **HOŘÍ! HOŘÍ!**

## 5. POVINNOSTI OSOB PO VYHLÁŠENÍ POŽÁRNÍHO POPLACHU

- Zaměstnanci, nájemníci a návštěvníci jsou po vyhlášení poplachu povinni:
  - nezavdat svým jednáním příčinu ke vzniku paniky, při ohrožení života a zdraví se podílet na evakuaci osob a majetku, neztěžovat záchranné práce a řídit se pokyny vedoucího zaměstnance, velitele požární hlídky a velitele zásahu;
  - ihned ukončit činnost, opustit neprodleně ohrožená pracoviště a shromáždit se před objektem v dostatečné vzdálenosti od místa požáru;
- Členové preventivní požární hlídky jsou povinni do příjezdu jednotky HZS postupovat dle Pokynů pro činnost preventivní požární hlídky a zajistit dle potřeby vypnutí elektrického proudu a uzavření hlavního uzávěru plynu a vody.
- Vedoucí zaměstnanci jsou povinni spolupracovat při zajištění evakuace osob a majetku.

## DŮLEŽITÁ TELEFONNÍ ČÍSLA: TÍŠŇOVÉ LINKY

 <b>1150</b> 950 720 011 HASIČI	 <b>1155</b> 558 638 427 LÉKAŘSKÁ ZÁCHRANNÁ SLUŽBA	 <b>1158</b> 974 732 651 POLICIE ČR	 <b>1156</b> 558 631 481 MĚSTSKÁ POLICIE	 <b>1112</b> JEDNOTNÉ ČÍSLO TÍŠŇOVÉHO VOLÁNÍ
---	--	---	--	--



## DŮLEŽITÁ TELEFONNÍ ČÍSLA: POKYTOVOSTNÍ A PORUCHOVÉ SLUŽBY

840 111 125 558 402 111 VODA	840 850 860 ELEKTRICKÝ PROUD	558 415 111 NEMOCNICE FRÝDEK-MÍSTEK	606 637 910 558 442 551 VELITEL POŽÁRNÍ HLÍDKY
------------------------------------	------------------------------------	---	---



Zpracoval: Ing. Lenka Bobková, Š-OZO-61/2004

Datum: 30. 4. 2009

	Zpracoval:	Schválil:
Jméno a příjmení	Ing. Lenka Bobková Š - OZO - 61/2004	Ing. Jiří Matějka
Podpis	  <sup>®</sup>	Vedoucí Ministerstvo zemědělství Agentura pro zemědělství a venkov Frýdek-Místek 4. května 217, PSČ 738 01
Datum	30. 4. 2009	15. 5. 2009



Zpracoval: Ing. Lenka Bobková, Š-OZO-61/2004

Datum: 30. 4. 2009

## POŽÁRNÍ EVAKUAČNÍ PLÁN - PO

---

# POŽÁRNÍ EVAKUAČNÍ PLÁN

Subjekt: **Ministerstvo zemědělství  
Agentura pro zemědělství a venkov  
ul. 4. května 217  
738 01 Frýdek-Místek**



*Handwritten signature in blue ink.*

# POŽÁRNÍ EVAKUAČNÍ PLÁN

Subjekt: **Ministerstvo zemědělství**  
**Agentura pro zemědělství a venkov**  
ul. 4. května 217  
738 01 Frýdek-Místek

## 1. URČENÍ OSOBY, KTERÁ BUDE ORGANIZOVAT EVAKUACI A MÍSTO, ZE KTERÉHO BUDE EVAKUACE ŘÍZENÁ

Evakuaci osob a materiálu z objektu zasaženého nebo ohroženého požárem řídí vedoucí evakuace, s cílem chránit životy a zdraví zaměstnanců, nájemníků a návštěvníků objektu a materiál před nebezpečnými účinky požáru.

Všichni návštěvníci, nájemníci a zaměstnanci jsou povinni uposlechnout pokynů osob určených k řízení evakuace, členů preventivní požární hlídky a příslušníků jednotek požární ochrany (velitele zásahu). Na vyzvu velitele zásahu jsou povinni poskytnout přiměřenou osobní a věcnou pomoc.

Vedoucí evakuace – velitel preventivní požární hlídky.

Zaměstnanec ostrahy je povinen ihned po obdržení oznámení požáru signálem EPS, osobním nebo telefonickým oznámením provést jeho ohlášení na Hasičský záchranný sbor. Dále provede ihned telefonicky informování velitele preventivní požární hlídky, vedoucího a recepční.

Evakuace v objektu bude vyhlášena ústně voláním HOŘÍ velitelem preventivní požární hlídky. Vedoucí evakuace rozhodne dle rozsahu požáru o postupné evakuaci jednotlivých podlaží nebo okamžitě evakuaci celého objektu, pověří vyhlášením požárního poplachu v jednotlivých podlažích, případně ve spolupráci s recepční a zaměstnanci ostrahy zajistí varování všech osob v objektu prostřednictvím telefonu, osobním rozšiřováním informace.

Řízení evakuace do doby příjezdu jednotek požární ochrany bude prováděno vedoucím evakuace ústně nebo použitím mobilních telefonů.

Evakuace bude řízena z recepce v 1. NP objektu u vstupu.

## 2. URČENÍ OSOB A PROSTŘEDKŮ, S JEJICHŽ POMOCÍ BUDE EVAKUACE PROVÁDĚNA

Evakuace osob a materiálu bude probíhat za účasti a pomoci členů preventivní požární hlídky, recepční, ostrahy a ostatních zaměstnanců.

Vedoucí evakuace:

zajišťuje vyhlášení požárního poplachu v objektu;  
řídí evakuaci a vydává pokyny.

Ostraha:

zajišťuje ohlášení požáru na HZS;  
spolupracuje při zajištění evakuace.

Recepční:

okamžitě zabezpečí vstupy tak, že vycházení je povoleno, vstup nikoliv; pro rychlý průběh evakuace se otevřou všechny části vstupů;  
zajišťuje přivolání lékařské záchranné služby v případě potřeby;  
spolupracuje při zajištění evakuace.

Preventivní požární hlídka:

postupuje podle Pokynů pro činnost preventivní požární hlídky;  
zajišťuje nasměrování osob k nejbližším únikovým východům;  
zajišťuje kontrolu objektu po ukončení evakuace.

## 3. URČENÍ CEST A ZPŮSOBŮ EVAKUACE, MÍSTO, KDE SE EVAKUOVANÉ OSOBY BUDOU SOUSTŘEĐOVAT, A URČENÍ ZAMĚSTNANCE, KTERÝ PROVEDE KONTROLU POČTU EVAKUOVANÝCH OSOB

Z každého místa vedou nejméně 2 únikové cesty a východy. Únikové cesty jsou označeny příslušnými značkami.

Vedoucí zaměstnanci jednotlivých firem, které sídlí v objektu, vyzvou své zaměstnance k okamžitému ukončení práce, neprodlenému opuštění pracoviště a shromáždění na určeném místě.

Osoby zajišťující evakuaci usměřňují odchod osob nejkratší cestou k hlavním východům z budovy na volné prostranství. Po ukončení provedou kontrolu objektu a opustí prostor.



*Handwritten signature*

Evakuace probíhá po schodišti z jednotlivých podlaží.

Opuštění prostorů se provádí podle vyvěšených evakuačních plánů, evakuovaní se chovají disciplinovaně, bez paniky, bez tlačenic a zbytečného zdržování.

Evakuované osoby se soustředí v prostoru parkoviště tak, aby nebylo bráněno příjezdějším jednotkám HZS v provedení hasebního zásahu, mimo místa kde by jim hrozilo nebezpečí a mimo vstupy do objektů.

Vozidla u budovy nesmí bránit vjezdu zásahových jednotek, řidiči těchto vozidel je musí na výzvu přeparkovat.

#### 4. ZPŮSOB ZAJIŠTĚNÍ PRVNÍ POMOCI POSTIŽENÝM OSOBÁM

První pomoc bude poskytovat určený přítomný zaměstnanec proškolený pro poskytování první pomoci. V případě potřeby bude přivolána rychlá záchranná služba.

První pomoc bude poskytována ve vestibulu vrátnice, a to v případě, že bude vyhlášena částečná evakuace a uvedená místnost bude použitelná. Při vyhlášení úplné evakuace rozhodne o místě pro poskytování první pomoci pracovník řídící evakuaci, a to v prostoru mimo objekt.

#### 5. URČENÍ MÍSTA, NA KTERÉM SE BUDE SOUSTŘEĎOVAT EVAKUOVANÝ MATERIÁL, A URČENÍ ZPŮSOBU STŘEŽENÍ

O evakuovaném materiálu rozhodne vedoucí evakuace. Evakuace materiálu bude provedena pouze pokud bude bezpečná pro osoby provádějící evakuaci. Případný evakuovaný materiál se bude soustřeďovat na parkovišti. Střežení materiálu provádějí zaměstnanci ostrahy budovy.

Osoby evakuované z objektu v rámci zajištění rychlosti a plynulosti evakuace berou sebou pouze osobní doklady a finanční hotovost.

V rámci evakuace materiálu je nutno nejdříve evakuovat finanční hotovost (provede pokladní) a zálohová média ze serveru (provede správce sítě).

#### 6. GRAFICKÉ ZNÁZORNĚNÍ SMĚRU ÚNIKOVÝCH CEST

Příloha požárního evakuačního plánu.

	Zpracoval:	Schválil:
Jméno a příjmení	Ing. Lenka Bobková Š - OZO - 61/2004	Ing. Jiří Matějka Vedoucí
Podpis	 	Ministerstvo zemědělství Agentura pro zemědělství a venkov Frýdek-Místek 4. května 217, PSČ 738 01 
Datum	30. 4. 2009	15. 5. 2009