

DODATEK č. 1 KE SMLOUVĚ O DÍLO

podle § 2586 a násl. zákona č. 89/2012 Sb., občanský zákoník (dále jen „občanský zákoník“) a v souladu s § 12 odst.2, § 21 odst.1 písm. a), § 27 zákona č.137/2006 Sb., o veřejných zakázkách, v souladu s ust. § 23 odst. 7 písm. a) ve znění pozdějších předpisů, a v souladu s vyhláškou č. 230/2012 Sb.,

(dále jen „Dodatek č. 1“)

mezi smluvními stranami (dále také „smluvní strany“)

1. Objednatel:

Firma: Česká republika- Ministerstvo zemědělství
Sídlo: Těšnov 17, Praha 1, Česká republika
IČ: 00020478
Bankovní spojení: ČNB Praha 1
IBAN: č.ú. 1226001/0710
Zastoupená: Ing. Jiřím Boháčkem
ředitelem oboru vnitřní správy

Ve věcech
technických: Mgr. Miriam Poláková
Tel: +420 606 036 571

(dále jen „objednatel“)

2. Zhotovitel:

Firma: DAKA Stav, s.r.o.
Sídlo: Luční 187, Staré Město 686 03
IČ: 26244161
DIČ: CZ26244161
Bankovní spojení: ČSOB a.s. Uherské hradiště
IBAN: č.ú. 261969397/0300
Jednající: David Kaštánek, jednatel

Ve věcech
technických: Vladimír Králík, ředitel
Tel/Fax: 572 538 231

(dále jen „zhotovitel“)

PREAMBULE

1. Tento Dodatek č. 1 je uzavřen v návaznosti na Veřejnou zakázku s názvem: „**Stavební práce budovy Agrodům Vyškov**“ vyhlášenou Objednatelem a smlouvou č. 674-2015-12135 uvedenou veřejnou zakázku realizující.
2. Dne 3.3.2016 uzavřely smluvní strany v souladu § 2586 a násl. zákona č. 89/2012 Sb., občanský zákoník (dále jen „občanský zákoník“) a v souladu s § 12 odst.2, § 21 odst.1 písm. a), § 27 zákona č.137/2006 Sb., o veřejných zakázkách, ve znění pozdějších předpisů (dále jen ZVZ), a v souladu s vyhláškou č. 230/2012 Sb., smlouvu o dílo č. 674-2015-12135 (dále též „Smlouva“).
3. Předmětem Smlouvy je zhotovení stavebního díla „**Stavební práce budovy Agrodům Vyškov**“ v budově MZe- Agrodům, Palánek 250/1 na parcele č. 2064/96 v k.ú. Vyškov včetně provedení souvisejících stavebně-montážních prací, likvidace a uložení přebytečného materiálu na skládku, doložení všech dokladů souvisejících s prováděnými pracemi a dodávkami nezbytnými k bezproblémovému užívání stavby. Kvalitativní podmínky jsou vymezeny právními předpisy a českými technickými normami přejímajícími evropské normy, evropská technická schválení apod., souvisejícími s předmětem Zadávací dokumentace. Kvalitativní podmínky musí být dodržovány a zhotovitel musí garantovat, že předmět plnění bude mít po stanovenou dobu předepsané vlastnosti. Při realizaci stavby díla mohou být použity pouze takové materiály zařízení a popř. technologie, jejichž použití je v ČR schváleno a mají osvědčení o jakosti materiálu a použité technologie.

ODDÍL I.

1. Předmětem tohoto Dodatku č. 1 je provedení dodatečných stavebních prací definovaných § 23 odst. 7 písm. a) zákona č. 137/2006 Sb. o veřejných zakázkách ve znění pozdějších předpisů (dále jen „dodatečné stavební práce“) nutných pro realizaci a naplnění předmětu a účelu Smlouvy, a to v rozsahu změnových listů (položkového rozpočtu), které jsou součástí tohoto Dodatku č. 1 jako příloha č. 1 a grafického znázornění změn (výkresová dokumentace), které jsou součástí tohoto Dodatku č. 1 jako příloha č. 2.
2. Dodatečné stavební práce jsou takového charakteru, že nebyly obsaženy v původních zadávacích podmínkách, z kterých vycházela Smlouva, a to z toho důvodu, že jejich potřeba vznikla v důsledku objektivně nepředvídaných okolností spočívajících:
 - A) Po provedení odstranění nášlapných a vyrovnávacích vrstev podlahových konstrukcí bylo zjištěno následující:
 - Betonová mazanina je ve značné části řešených ploch poškozená trhlinkami, které se do původních nášlapných vrstev neprokreslovaly.
 - V 6.NP se po demontáži původních přiček projevila vyšší nesoudržnost betonové mazaniny z důvodu existence podlahové izolace z minerální vaty.
 - Ve 3.NP byla zjištěna, po odstranění části betonové mazaniny, místa s lokální nesoudržností betonové konstrukce stropů.

- Z důvodu různé výškové úrovně podlah v jednotlivých místnostech, zjištěných po odstranění příček bylo provedeno detailní proměření nivelety podlaží a bylo zjištěno, že je objekt postaven ve spádu.
 - B) Při demontáži příček došlo k destrukci zděných pilířků, zakrývajících páteřní instalace. Tato destrukce byla způsobena pravděpodobně nedostatečně soudržnou maltou.
 - Při demontáži příček byla objevena ztužidla ocelového skeletu, která nebyla známa, protože byla zakryta původními konstrukcemi příček.
- Z těchto důvodů, zjištěných při provádění bouracích prací bylo nutno provést změnu a doplnění původního rozsahu výkonů.
 - Odstranění nesoudržných částí podlahových konstrukcí.
 - Provedení hloubkové penetrace.
 - Provedení vyzdění nových pilířků.
 - Požární opláštění zjištěných ocelových ztužidel.
 - Provedení betonáže odstraněných částí podlah.
 - Provedení bandáží v části podlah, které jsou ve stavu, který nevyžaduje jejich odstranění, ale vykazuje poruchy.
 - Provedení reprofilace trhlin v podlahách pro zamezení jejich obnovení.
 - Provedení lokálního broušení podlah pro zajištění rovinnosti v rámci místností (před aplikací samonivelačních stěrtek).
 - Provedení vyrovnávacích stěrtek v místech, kde není z důvodu sklonu podlahy možné provést samonivelační stěrku.
 - Provedení výměny žaluzií, které byly v průběhu užívání poškozeny provozem a jejich stav byl zjištěn po jejich spuštění.
 - Po odstranění stávajících příček a podhledů byly zjištěny povrchové vady obvodových sádkartonových obkladů, které jsou nyní opatřeny tapetami. Tapety budou odstraněny a povrch srovnán vyrovnávací hmotou, vč. přebroušení.
 - V prostoru WC muži, které není předmětem záměru, bylo po odkrytí kovových podhledů zjištěno, že stávající příčka neplní svou požární funkci z důvodu jejího ukončení v nedostatečné výškové úrovni. Vzhledem k tomu, že materiálově i způsobem instalace neodpovídá požádním požadavkům, bude ve všech řešených podlažích nahrazena novou vč. dveří s odpovídající požární odolností.
 - Po demontáži původních příček bylo zjištěno, že výšková úroveň parapetů v jednotlivých místnostech se mírně liší. Po propojení některých místností je proto nutno provést instalaci sádkartonových pilířků, které výškově rozdílly opticky odstraní.

V souvislosti s výše uvedeným tak byly identifikovány nutné změny Díla definované ve Smlouvě a následně provedeno grafické zpracování změn (výkresová dokumentace) zpracovaná projektantem a změnové listy (položkový rozpočet) odsouhlasené projektantem a technickým dozorem.

ODDÍL II.

1. Původní práce, které byly obsaženy v projektové dokumentaci a dodatečné stavební práce, které vznikly při realizaci díla je potřebné provést současně, neboť stavba by nemohla být dokončena ve smyslu ve Smlouvě předvídaného převzetí díla jako jeden funkční celek. Tyto nutné dodatečné stavební práce jsou podmínkou pro dokončení veřejné zakázky s názvem „Stavební práce budovy budovy Agrodrům Vyškov“, a tedy i dokončení díla, resp. její převzetí ve smyslu Smlouvy.
2. Alternativa, že by dílo bylo dokončeno bez těchto dodatečných stavebních prací není možná.
3. V souladu s oddílem XVI. bodem 7 Smlouvy se proto smluvní strany dohodly na následujících změnách.

Oddíl III. odst. 1 smlouvy zněl:

- celková maximálně sjednaná cena bez DPH je: 8 886 120,36,- Kč
- sazba DPH je 21 % a výše vypočtené DPH je 1 866 085,28,-Kč
- celková maximálně sjednaná cena vč. DPH je: 10 752 205,64, -Kč

Oddíl III. odst. 1 smlouvy nově zní:

- celková maximálně sjednaná cena bez DPH je: 10.622 771,53,-Kč
- sazba DPH je 21 % a výše vypočtené DPH je 2.230 782,03,-Kč
- celková maximálně sjednaná cena vč. DPH je: 12.853 553,56,-Kč

celková maximálně sjednaná cena je tedy navýšena bez DPH o 1.736 651,17,- Kč s DPH o 2.101 347,92,- Kč.

4. Podkladem pro sestavení nové celkové maximálně sjednané ceny je položkový rozpočet ve smyslu změnových listů (položkového rozpočtu) a grafických znázorněných změn (výkresové dokumentace), které tvoří přílohu č. 1 a č. 2 Dodatku č. 1.
5. Oddíl IV. odst. 2 smlouvy zněl:

Předpokládaný termín dokončení : do 5 měsíců od podpisu smlouvy.

Termín dokončení díla včetně dokončení dodatečných stavebních prací ve smyslu Oddílu I. odst. 2 Dodatku č. 1 : do 15.11.2016.

ODDÍL III.

1. Obě smluvní strany prohlašují, že došlo k dohodě o celém rozsahu tohoto Dodatku č. 1.
2. Tento Dodatek č. 1 je vyhotoven ve 4 stejnopisech každý s platností originálu, z nichž každá ze smluvních stran obdrží 2 stejnopisy. Nedílnou součástí tohoto Dodatku č. 1 jsou přílohy č. 1, č. 2, č. 3, č. 4.
3. V ostatním zůstávají mezi smluvními stranami v platnosti ustanovení Smlouvy č. 674-2015-12135 uzavřené dne 3. 3. 2016. Není-li v Dodatku č. 1 stanoveno výslovně jinak použít se na dodatečné stavební práce obdobně ustanovení smlouvy č. 674-2015-12135.
4. Smluvní strany souhlasí s uveřejněním obsahu smlouvy na internetových stránkách objednatele.
5. Zhotovitel je srozuměn s tím, že objednatel je oprávněn dle § 147a odst. 1 písm. a) ZVZ zveřejnit smlouvu na svém profilu, včetně všech jejích změn a doplňků. Dále je zhotovitel srozuměn s tím, že dle § 147a odst. 1 písm. b) ZVZ je objednatel povinen uveřejnit na profilu výši skutečné uhrazené ceny za plnění veřejné zakázky a dle § 147a odst. 1 písm. c) ZVZ též seznam subdodavatelů zhotovitele. Zhotovitel tímto uděluje objednateli souhlas k uveřejnění všech podkladů, údajů a informací uvedených v tomto odstavci a těch, k jejichž uveřejnění vyplývá pro objednatele povinnost dle právních předpisů.
6. Obě smluvní strany prohlašují, že se seznámily s celým textem tohoto Dodatku č. 1 včetně jejich příloh a s celým obsahem tohoto Dodatku č. 1 souhlasí. Současně prohlašují, že tento Dodatek č. 1 nebyl sjednán v tísní ani za jinak jednostranně nevýhodných podmínek.

Přílohy:

- Příloha č. 1: Změnové listy (položkový rozpočet) odsouhlasené projektantem a technickým dozorem
Příloha č. 2: Grafické znázornění změn (výkresová dokumentace) zpracovaná projektantem
Příloha č. 3: Seznam subdodavatelů (předloží zhotovitel u podpisu Dodatku č. 1)
Příloha č. 4: Aktuální časový harmonogram (předloží zhotovitel u podpisu Dodatku č. 1)

V Praze dne: 23. 6. 2016



MINISTERSTVO
ZEMĚDĚLSTVÍ
Těšnov 65/17
100 Praha 1 - Nové Město
-1-

Objednatel:

Česká republika – Ministerstvo zemědělství
Ing. Jiří Boháček
ředitel odboru vnitřní správy

Ve Starém městě dne:

DAKA Stav, s. r. o.

Luční 1867
686 03 Staré Město
IČ: 26244181, DIČ: CZ26244181
mob.: 738 676 185, tel.: 572 538 231

Zhotovitel:

DAKA stav, s. r. o.
David Kašťánek
jednatel

ZMĚNENÍ ZMĚNY

číslo OZ: 1

Zhotovitel:	DAKA Stav, s.r.o., Luční 1867, 686 03 Staré Město		
Investor:	Česká republika - Ministerstvo zemědělství Těšnov 65/17, Nové Město, 11705 Praha 1	Datum: 27.5.2016	

Název akce: „Stavební práce budovy AgroDům Vyškov“

Způsob odeslání / předání datum:	poštou <input type="checkbox"/>	e-mailem <input type="checkbox"/>	faxem <input type="checkbox"/>	osobně <input type="checkbox"/>
Odkazy na specifikaci:	-			
na výkresy:				
na rozpočtové podklady:	- Rozpočet			
na jinou část smlouvy:	- Viz odstavec SoD			

Předmět změny: Změna rozsahu podlahových konstrukcí a SDK konstrukcí po odstranění nášlapných vrstev podlah a demontáži příček a podhledů.

Popis a zdůvodnění změny:

Popis prací:

Po provedení odstranění nášlapných a vyrovnávacích vrstev podlahových konstrukcí bylo zjištěno následující:

- Betonová mazanina je ve značné části řešených ploch poškozená trhlinkami, které se do původních nášlapných vrstev neprokreslovaly.
- V 6.NP se po demontáži původních příček projevila vyšší nesoudržnost betonové mazaniny z důvodu existence podlahové izolace z minerální vaty.
- Ve 3NP byla zjištěna, po odstranění části betonové mazaniny, místa s lokální nesoudržností betonové konstrukce stropů.
- Z důvodu různé výškové úrovně podlah v jednotlivých místnostech, zjištěných po odstranění příček bylo provedeno detailní proměření nivelety podlaží a bylo zjištěno, že je objekt postaven ve spádu.
- Při demontáži příček došlo k destrukci zděných pilířků, zakrývajících páteřní instalace. Tato destrukce byla způsobena pravděpodobně nedostatečně soudržnou maltou.
- Při demontáži příček byla objevena ztužidla ocelového skeletu, která nebyla známa, protože byla zakryta původními konstrukcemi příček.

Z těchto důvodů, zjištěných při provádění bouracích prací bylo nutno provést změnu a doplnění původního rozsahu výkonů.

- Odstranění nesoudržných částí podlahových konstrukcí.
- Provedení hloubkové penetrace.
- Provedení vyzdění nových pilířků.
- Požární opláštění zjištěných ocelových ztužidel.

- Provedení betonáže odstraněných částí podlah.
- Provedení bandáží v části podlah, které jsou ve stavu, který nevyžaduje jejich odstranění, ale vykazuje poruchy.
- Provedení reprofilace trhlin v podlahách pro zamezení jejich obnovení.
- Provedení lokálního broušení podlah pro zajištění rovinnosti v rámci místnosti (před aplikací samonivelačních stěrtek).
- Provedení vyrovnávacích stěrtek v místech, kde není z důvodu sklonu podlahy možné provést samonivelační stěrku.
- Provedení výměny žaluzií, které byly v průběhu užívání poškozeny provozem a jejich stav byl zjištěn po jejich spuštění.
- Po odstranění stávajících příček a podhledů byly zjištěny povrchové vady obvodových sádrokartonových obkladů, které jsou nyní opatřeny tapetami. Tapety budou odstraněny a povrch srovnán vyrovnávací hmotou, vč. přebroušení.
- V prostoru WC muži, které není předmětem záměru, bylo po odkrytí kovových podhledů zjištěno, že stávající příčka neplní svou požární funkci z důvodu jejího ukončení v nedostatečné výškové úrovni. Vzhledem k tomu, že materiálově i způsobem instalace neodpovídá požárním požadavkům, bude ve všech řešených podlažích nahrazena novou vč. dveří s odpovídající požární odolností.
- Po demontáži původních příček bylo zjištěno, že výšková úroveň parapetů v jednotlivých místnostech se mírně liší. Po propojení některých místností jep roto nutno provést instalaci sádrokartonových pilířků, které výškové rozdíly opticky odstraní.

Výše uvedené práce je po zjištění stavu konstrukcí po provedení bouracích prací nutno z důvodu zajištění bezporuchového provozu zajistit.

Rekapitulace nákladů

Popis položek	Kč (bez DPH)	Kč (s DPH)
Smlouva o dílo nebo zůstatek z předchozích ZL celkem	8.886.120,36	10.752.205,64
ÚSPORA v rámci řešené změny	0	0
NAVÝŠENÍ v rámci řešené změny	1.736.651,17	2.101.347,92
Nová cena díla celkem	10.622.771,53	12.853.553,56

Počet připojených listů specifikací:

Důvod vícepráce / méněpráce:

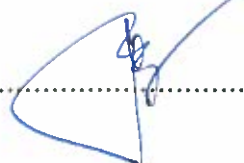
záměr objednatele | chyba v PD | chyba zhotovitele | vyšší moc | jiné okolnosti

Oznámení vydává:

DAKA Stav, s. r. o.
Luční 1867 ②
888 03 Staré Město
IČO: 26244161, DIČ: CZ26244161
m.č.č.: 793 678 185, tel.: 572 538 231

Stanovisko technického dozoru stavby:

Navržený způsob řešení odpovídá nutným úpravám po odkrytí konstrukcí a zjištění jejich stavu.



Stanovisko projektanta stavby:

Při zpracování PD se vycházelo z předpokladu, že prostá výměna nášlapných vrstev podlah bude vzhledem k absenci poruch v těchto vrstvách dostačující. Po demontáži stávajících konstrukcí a následném znivelování celé otevřené plochy jednotlivých podlaží bylo nutno přehodnotit, vzhledem k nerovnostem objektu, způsob technologie řešení postupu oprav podlahových konstrukcí. Po demontáži stávajících příček a nerozebíratelných kovových podhledů bylo zjištěno, že některé stávající příčky, které mají plnit požární dělicí funkci jsou v nedostatečné míře a je nutno v rámci celkové koncepce PBR objektu sjednat nápravu.



Příloha : 1x rozpočet,

Za Ministerstvo zemědělství ČR

Ověřil:

Schválil:

 **MINISTERSTVO
ZEMĚDĚLSTVÍ**
Těšnov 65 17
110 00 Praha 1- Nové Město
-1-

Vyplňte následující údaje o Vaší společnosti

Obchodní název	DAKA Stav, s.r.o.
Ulice a č.p.	Luční 1867
Místo	Staré Město
PSC	68603
ICO	26244161
DIC	CZ26244161
Kontaktní osoba	Kaštánek David
telefon, fax	
e-mail	kastanek@dakastav.cz

Poznámka :

Ve všech listech tohoto souboru můžete měnit pouze buňky s modrým pozadím. Jedná se o tyto údaje :

- údaje o firmě
- jednotkové ceny položek zadané na maximálně dvě desetinná místa

DAKA Stav, s.r.o.
Luční 1867 ②
686 03 Staré Město
ICO: 26244161, DIČ: CZ26244161
mob.: 738 878 185, tel.: 572 538 231

Soupis stavebních prací, dodávek a služeb

Stavba : BOOS/N021
PD STAVEBNICH PRACI BUDOVY AGRODUM VYSKOV PRO POTREBY FU

Zadavatel : Ministerstvo zemědělství
Těšnov 65/17
11000 Praha-Nové Město

IČO : 00020478
DIČ :

Projektant : BOOS plan, a s.
Horova 68
61600 Brno

IČO : 63481898
DIČ : CZ63481898

Rekapitulace stavebních objektů a provozních souborů

Číslo a název objektu / provozního souboru	JKSO	Počet	Cena
Stavební objekt		1,00	
01 STAVEBNÍ A ARCHITEKTONICKÉ ŘEŠENÍ	801.61.2.6	1,00	1 736 651,17
Celkem za stavbu			1 736 651,17

Rekapitulace DPH		Cena
Základ pro DPH	15 %	0,00
DPH	15 %	0,00
Základ pro DPH	21 %	1 736 651,17
DPH	21 %	364 696,75
Celkem za stavbu s DPH		2 101 347,92

Rekapitulace dílů

Číslo	Název	Celkem
399	Sádkartonové kce	302 978,12
61	Upravy povrchů vnitřní	-21 991,20
63	Podlahy a podlahové konstrukce	735 464,17
94	Lešení a stavební výtahy	428 000,00
95	Dokončovací konstrukce na pozemních stavbách	7 112,00
96	Bourání konstrukcí	27 938,34
99	Staveništní přesun hmot	2 279,84
713	Izolace tepelné	9 051,22
764	Konstrukce klempířské	7 461,30
766	Konstrukce truhlářské	20 465,00
776	Podlahy poviakové	-10 554,00
783	Nátěry	14 880,00
784	Malby	136 474,80
785	Tapety	12 496,18
788	Zastiňující zařízení	92 330,40
D96	Přesuny sutí a vybouraných hmot	-27 735,00
Cena celkem		1 736 651,17

DAKA Stav, s.r.o.
Luční 1867
686 03 Staré Město
IČO: 26244161, DIČ: CZ262441
TEL.: 736 678 185, tel.: 572 538 2

Stavba :	0	0	
Objekt :	01	STAVEBNÍ A ARCHITEKTONICKÉ ŘEŠENÍ	JKSO : 801.61.2.6

Rekapitulace stavebního objektu

Zákl. údaje **01**
STAVEBNÍ A ARCHITEKTONICKÉ ŘEŠENÍ

Třídník stavební 801 Budovy občanské výstavby
801.6 Budovy pro řízení, správu a administrativu
801.61 budovy administrativní (správní)

801.61.2 svíslá nosná konstrukce monolitická betonová tyčová

801.61.2.6 rekonstrukce a modernizace objektu s rozšířením a opravou

Rozsah: m3

Rekapitulace soupisů náležejících k objektu

Soupis		Cena (Kč)
VCP_01	VCP_01	1 736 651,17
	Celkem objekt 01	1 736 651,17

		Rekapitulace DPH
Základ pro DPH	15 %	0,00
DPH	15 %	0,00
Základ pro DPH	21 %	1 736 651,17
DPH	21 %	364 696,75
Celkem za objekt s DPH		2 101 347,92

Rekapitulace soupisu VCP_01 VCP_01

Stavební díl		Cena (Kč)
399	Sádrokartonové kce	302 978,12
61	Upravy povrchů vnitřní	-21 991,20
63	Podlahy a podlahové konstrukce	735 464,17
94	Lešení a stavební výtahy	428 000,00
95	Dokončovací konstrukce na pozemních stavbách	7 112,00
96	Bourání konstrukcí	27 938,34
99	Staveništní přesun hmot	2 279,84
713	Izolace tepelné	9 051,22
764	Konstrukce klempířské	7 461,30
766	Konstrukce truhlářské	20 465,00
776	Podlahy povlakové	-10 554,00
783	Nátěry	14 880,00
784	Malby	136 474,80
785	Tapety	12 496,18
788	Zastiňující zařízení	92 330,40
D96	Přesuny sutí a vybouraných hmot	-27 735,00
	Celkem soupis VCP_01	1 736 651,17

Položkový soupis prací a dodávek

S:	BOOS/N021 PD STAVEBNÍCH PRACÍ BUDOVY AGRODŮM VÝŠKOV PRO POTŘEBY FÚ							
O:	STAVEBNÍ A ARCHITEKTONICKE ŘEŠENÍ							
R:	VCP_01							
P.č.	Číslo položky	Název položky	MJ	množství	cena / MJ	celkem	Ceník	Cen. soustava
		Ceník, kapitola				302 978,12		
	Díl: 399	Sádrokartonové kce						
		342 01 Příčky z desek sádrokartonových						
		zřízení nosné konstrukce příčky, vložení tepelné izolace tl. do 5 cm, dodávka a montáž desek, přebroušení a řmelení spár a úprava rohů						
		342 01-22 jednoduché opláštění, jednoduchá konstrukce CW 75						
1	342261211RS2	...tloušťka příčky 100 mm, desky tloušťky 12,5 mm, prolipožární, tloušťka izolace 40 mm, požární odolnost EI 45	m ²	12,90500	400,00	5 162,00	801-1	RTS
		SDK požární nad WC:						
		3,125m ² *3+1,35*3,8-0,8*2=12,905m ² :		12,90500				
		12,905						
		...příplatek za složitost provedení v meziprostoru vazníků						
		SDK požární nad WC:						
		3,125m ² *3+1,35*3,8-0,8*2=12,905m ² :	m ²	12,90500	1 800,00	23 229,00		Vlastní
		12,905						
		342 01-31 dvojitě opláštění, jednoduchá konstrukce CW 50						
3	342261211RT1	...tloušťka příčky 100 mm, tloušťka sádrokartonových desek 12,5 mm, standard, tloušťka izolace 50 mm, požární odolnost EI 60	m ²	-114,40100	420,00	-174 048,42	801-1	RTS
		rozpočet :						
		-1662,671						
		skutečnost :						
		1. np :						
		7,1*3,3-2,8*2,2+6,9*3,3-0,48*1*3-0,8*2+1,3*3,3		41,29000				
		3.np :						
		6,55*3*14+26,7*3+23,84*3-0,8*2*16		401,12000				
		5. np :						
		6,55*12*3+4,75*3-0,8*2-2,3*2,2+26,7*2*3-13*0,8*2		382,79000				
		6. np :						
		6,55*15*3+25,12*3-2*0,8*2*14		423,07000				

4	347 01 Předstěny opláštěné sádrokartonovými deskami 347 01-1 suchá omítka - předstěna lepená	lousťka desky 12,5 mm, standard	m2	-16,80760	230,00	-3,885,73	9071-1	RTS
	rozpočet:			-36,9675				
	skutečnost:							
	Předstěny lepené:			20,16000				
	1,12*3*6=20,16m2:							
	20,16							
5	347 01 Předstěny opláštěné sádrokartonovými deskami 347 01-7 obklad stěn sádrokartonem na ocelovou konstrukci z profilů CW 50	lousťka desky 12,5 mm, standard, lousťka izolace 100 mm	m2	-10,21500	280,00	-2,880,20	8071-1	RTS
	rozpočet:			-55,575				
	skutečnost:							
	Předstěny na profily:			45,36000				
	2,8*3*3+1,12*6*3=45,36m2:							
	45,36							
6	34225-0024 RTX 347 01 Předstěny opláštěné sádrokartonovými deskami 347 01-7 obklad stěn sádrokartonem na ocelovou konstrukci z profilů CW 50	prvky 2 dílky 110x35x100mm, 26, sprava a omítka cena zahrnuje včetně úprav a omítky	m2	72,45000	1,250,00	90,562,40	8001-1	RTS
	1,5*3*5*3+1,5*3*3=72,45m2:			72,45000				
	72,45							
7	347 01 Předstěny opláštěné sádrokartonovými deskami 347 01-7 obklad stěn sádrokartonem na ocelovou konstrukci z profilů CW 50	lousťka desky 12,5 mm, předprázání bez izolace Požární obklady ztužidel REI 45:	m2	103,35000	392,50	40,584,83	8001-1	RTS
	5,3*2*3,25*3=103,35m2:			103,35000				
	103,35							
8	347 01 Předstěny opláštěné sádrokartonovými deskami 347 01-8 obklad stěn sádrokartonem na dřevěnou konstrukci	desky lousťka 15 mm, bez izolace	m2	56,10000	316,50	17,755,03	8001-1	RTS
	954 Obklady konstrukcí sádrokartonovými deskami 954 2 obklady dřevěných konstrukcí							

9	954 23 obklad sloupu a trámů do 500 x500 mm 342267113RT2	m	-98,90000	250,00	-24 725,00	801-1	RTS
rozpočet :							
vyměra odečtena kreslicím programem :							
1. np :							
Mezisoučet							
-3,8*11							
3. np :							
Mezisoučet							
-3,5*39							
5. np :							
Mezisoučet							
-3,5*39							
6. np :							
Mezisoučet							
-3,5*35							
skutečnost :							
Mezisoučet							
3,25*32*3+3,3*8							
10	612 265999R00	m2	103,35000	87,50	9 073,13		Vlastní
Příplatek k obkladu stěn s0 nosy 2" 12,5mm šivě							
Požární obklady zlužidel:							
5,3*2*3,25*3=103,35m2 :							
103,35							
11	612 267113R00	m	41,30000	585,00	24 160,50		Vlastní
Obklad pilířů satekovanou výztuží do 0,2002m							
14*2,95							
12	3422640RTX	m2	1 764,66990	168,87	297 999,81		Vlastní
Příplatek k podhledům SDK na zavěšenou ocel.konst.,desky prolip.IL 15mm,bez izolace							
,lmení,broušení , šikmý strop ,složitéjší kotvení							
Díl: 61							
612 47-141 Tenkovrstvá úprava stěn aktivovaným štukem							
na rovném povrchu vnitřních stěn, pilířů, svislých panelových konstrukcí, s nejnižším obroubením podkladu (pemzou apod.) a oprášením,							
13	612471413R00	m2	-258,72000	85,00	-21 991,20		RTS
, malá vepřocementová s disperzní přísadou							
Opravy SDK obkladů obvodových stěn - stržení tapet, penetrace, přetmelení, přebroušení :							
3.NP :							
28,15*2,8-1,4*1,8*18+26,65*2,8-1,8*1,4*16=67,76m2 :							
5.NP :							

24 947248110R00	Zřízení, pronájem a demontáž stavebního výlahu ze zadní části objektu, vč. vytvoření přístupu	sada	-1,00000	15 000,00	-15 000,00	Vlastní
25 947248110RTX	Náhrada za stavební výlah - manipulace ručně	sada	1,00000	274 000,00	274 000,00	Vlastní
26 941940000T00	Shozy, plošiny, jeřáby	sada	1,00000	169 000,00	169 000,00	Vlastní
Díl: 95	Dokončovací konstrukce na pozemních stavbách				7 112,00	
27 99795752R00	Montáž, probuzení a montáž dlažby 150mm	kus	1,00000	295,00	295,00	Vlastní
28 28656096R	manžeta tesnění povrchu obytelná Ø min 135 mm, DN 125	kus	1,00000	1 333,00	6 132,00	RTS
Díl: 96	Bourání konstrukcí				27 938,34	
29 96504211R00	965 04 Bourání podkladů pod dlažby nebo litých celistvých dlažeb a mazanin	m2	27,93769	3 867,00	65 599,67	RTS
	1. np :					
	20,0*0,08		1,60000			
	6.NP :		9,31300			
	186,26*0,05		2,58480			
	5.NP :		6,17000			
	64,62*0,04		19,66780			
	3.NP :		2,25000			
	123,4*0,05					
	Mezisoučet					
	50,0*0,045					
968 09 Vybourání vnitřních parapetů						
30 968095001R00	1 dílna výlah, šířky do 20 cm	m	59,80000	24,90	766,92	RTS
	1,4*22		30,80000			
31 2713042203R00	Opětování tepelné izolace minerální vata II, 50mm	m2	186,26000	11,10	2 067,45	Vlastní
	6.NP (podlahy mají kročejovku) :		186,26000			
	186,26					
32 9893070T10	Odlučení omítek vnitřních vápenných stěn do 100%, Odlučení pouze štukové vrstvy	m2	-258,72000	71,30	-18 448,74	Vlastní
	Opravy SDK obkladů obvodových stěn - sřízení lapet, penetrace, přetmelení, přebroušení :					
	3.NP :					
	28,15*2,8-1,4*1,8*18+26,65*2,8-1,8*1,4*16=67,76m2					

Handwritten signature

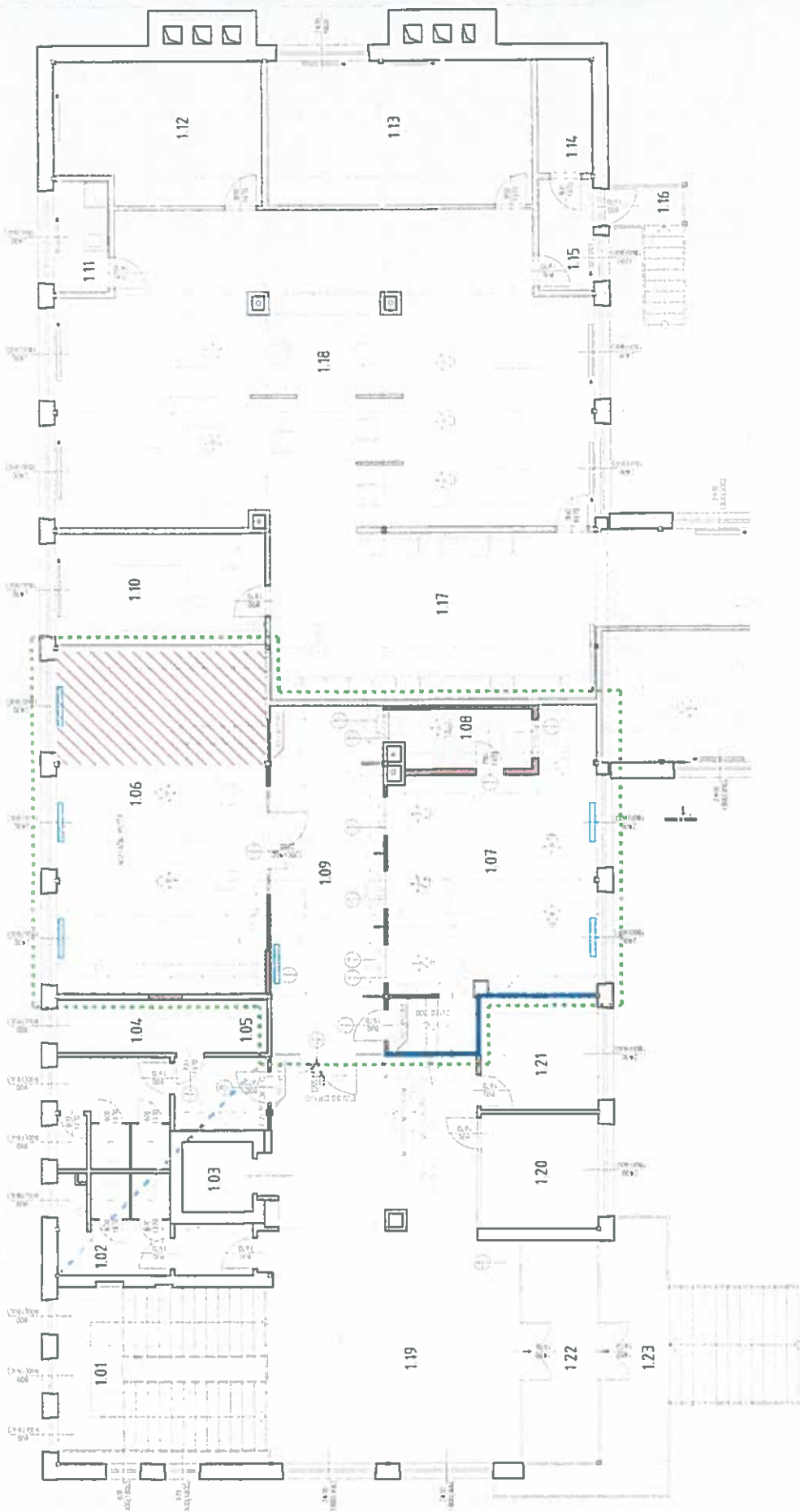
5.NP :		43,45*2,8-1,4*1,8*24+26,65*2,8-1,8*1,4*16=95,48m ² :							
6.NP :		43,45*2,8-1,4*1,8*24+26,65*2,8-1,8*1,4*16=95,48m ² :							
Celkem 258,72m ² :		Mezisoučet							
		-258,72							
Díl: 99		Stavětištní přesun hmot							
999 28 Přesun hmot pro opravy a údržbu objektů		oborů 801, 803, 811 a 812							
999 28-1 pro opravy a údržbu dosavadních objektů včetně vnějších plášťů									
33	99928111R00	.. výšky do 25 m		1	45,59688	50,00	2 279,84	801-4	RTS
		Hmotnosti z položek s pořadovými čísly :							
		1,2,3,4,5,6,7,8,9,10,11,12,13,14,15,16,17,20,21, :							
		Součet : 45,59688							
Díl: 713		Izolace tepelné							
713 12 Montáž tepelné izolace podlah									
34	71312111R00	.. podnoží bez obalivky materiálu		m ²	186,26000	21,90	4 070,00	803,713	RTS
		6.np :							
		186,26							
35	28375600R	deska izolace kročejová, elastifikovaný EPS, panový polystyren, rovná hrana: tl. 15,0 mm, tl. po zatížení 13,0 mm, součinitel tepelné vodivosti 0,045 W/mK, R = 0,30 m ² K/W obj. hmotnost 19,00 kg/m ³		m ²	189,98520	25,40	4 788,65	801CM	RTS
		6.NP (podlahy mají kročejovku) :							
		186,26*1,02							
998 71-3 Přesun hmot pro izolace tepelné		50 m vodorovně							
36	998713205R00	.. v zářezech výšky do 25 m		m	88,47720	2,40	203,50	800,713	RTS
		Ceny z položek s pořadovými čísly :							
		30,31, :							
		Součet : 88,47720							
Díl: 764		Konstrukce klempířské							
37		649769301R00	.. konstrukce parapetu z polyst. plechů tl. 3,53 mm	m	30,30000	237,30	7 315,00		Vlastní
		včetně zednické vymooci.							

38	998 76-4 Přesun hmot pro konstrukce klempířské 50 m vodorovně 998764203R00	22*1,4	30,80000	73,15000	2,00	103 30 800 764	RTS
	Ceny z položek s pořadovými čísly :						
	33. :						
	Součet : 73,15000						
Díl: 766	Konstrukce truhlářské						
39	D + M Dveře vnitřní 80 700/1970 - kompletně včetně zárubně a kování - pravé, dle výkresu výpis truhlářských výrobků	kS	4 00000	5 000,00		20 465,00	Vlastní
	20 000,00						
998 76-6 Přesun hmot pro konstrukce truhlářské 50 m vodorovně 998766203R00		%	300,00000	1,56		465,00	RTS
	Ceny z položek s pořadovými čísly :						
	35. :						
	Součet : 300,00000						
Díl: 776	Podlahy povlakové z PVC						
776 52 Podlahy povlakové z PVC lepení a dodávka podlahoviny z PVC, bez podkladu. Svaření podlahových soklíků z měkčeného PVC. Paslování a vyleštění podlah.						-10 554,00	
41	776520010RAG , podlahovina homogenní protiskluzná U 2,0 mm, z pásu, včetně soklíku	m2	35,18000	300,00		-10 554,00	RTS
Díl: 783	Nátěry						
42	78350030RKA Oprava nátěru bezvodá UJ do 0,3 mm, sádkování, strážení, 1x kryt * 1x odleh	m	150,0000	95,00		14 880,00	Vlastní
	14 880,00						
Díl: 784	Malby						
784 41 Příprava povrchu 784 41-2 Penetrace (napouštění) podkladu						136 474,80	
43	784411701RTX 150g/m2, vodoprášková	m2	258,72000	57,50		14 870,40	Vlastní
	Opravy SDK obkladů obvodových stěn - stržení tapet, penetrace, přetmelení, přebroušení :						
	3.NP :						
	28,15*2,8-1,4*1,8*18+26,65*2,8-1,8*1,4*16=67,76m2 :						
	5.NP :						
	43,45*2,8-1,4*1,8*24+26,65*2,8-1,8*1,4*16=95,48m2 :						
	6.NP :						

44	784 49-9 Ostatní práce	43,45*2,8-1,4*1,8*24+26,65*2,8-1,8*1,4*16=95,48m2; Celkem 258,72m2; Mezísoučet 258,72	258,72000	121,53640	121,53640	Vlastní
--- vyřazení malých množství papírových a plastových výšek nebo na schůdkách výšek přelazů do 3,8 m včetně, bandáž a přelazů na oboustranných místech						
Opravy SDK obkladů obvodových stěn - stržení tapet, penetrace, přelmenění, přebroušení : 3.NP : 28,15*2,8-1,4*1,8*18+26,65*2,8-1,8*1,4*16=67,76m2 ; 5.NP : 43,45*2,8-1,4*1,8*24+26,65*2,8-1,8*1,4*16=95,48m2 ; 6.NP : 43,45*2,8-1,4*1,8*24+26,65*2,8-1,8*1,4*16=95,48m2 ; Celkem 258,72m2 ; Mezísoučet 258,72						
Díl: 785 Tapety 12 496,18						
45	785 41 Odstranění tapet lepených výšky do 3,80 m	Opravy SDK obkladů obvodových stěn - stržení tapet, penetrace, přelmenění, přebroušení : 3.NP : 28,15*2,8-1,4*1,8*18+26,65*2,8-1,8*1,4*16=67,76m2 ; 5.NP : 43,45*2,8-1,4*1,8*24+26,65*2,8-1,8*1,4*16=95,48m2 ; 6.NP : 43,45*2,8-1,4*1,8*24+26,65*2,8-1,8*1,4*16=95,48m2 ; Celkem 258,72m2 ; Mezísoučet 258,72	258,72000	12,49618	12,49618	Vlastní
--- výšky do 3,80 m papírových						
Opravy SDK obkladů obvodových stěn - stržení tapet, penetrace, přelmenění, přebroušení : 3.NP : 28,15*2,8-1,4*1,8*18+26,65*2,8-1,8*1,4*16=67,76m2 ; 5.NP : 43,45*2,8-1,4*1,8*24+26,65*2,8-1,8*1,4*16=95,48m2 ; 6.NP : 43,45*2,8-1,4*1,8*24+26,65*2,8-1,8*1,4*16=95,48m2 ; Celkem 258,72m2 ; Mezísoučet 258,72						
Díl: 788 Zastíňující zařízení 92 330,40						
46	655546039R	68*1,2*1,2 68*0,35*1,2	126,48000 28,56000	92,33040	92,33040	Vlastní
Díl: D96 Přesuny suti a vybouraných hmot -27 735,00						

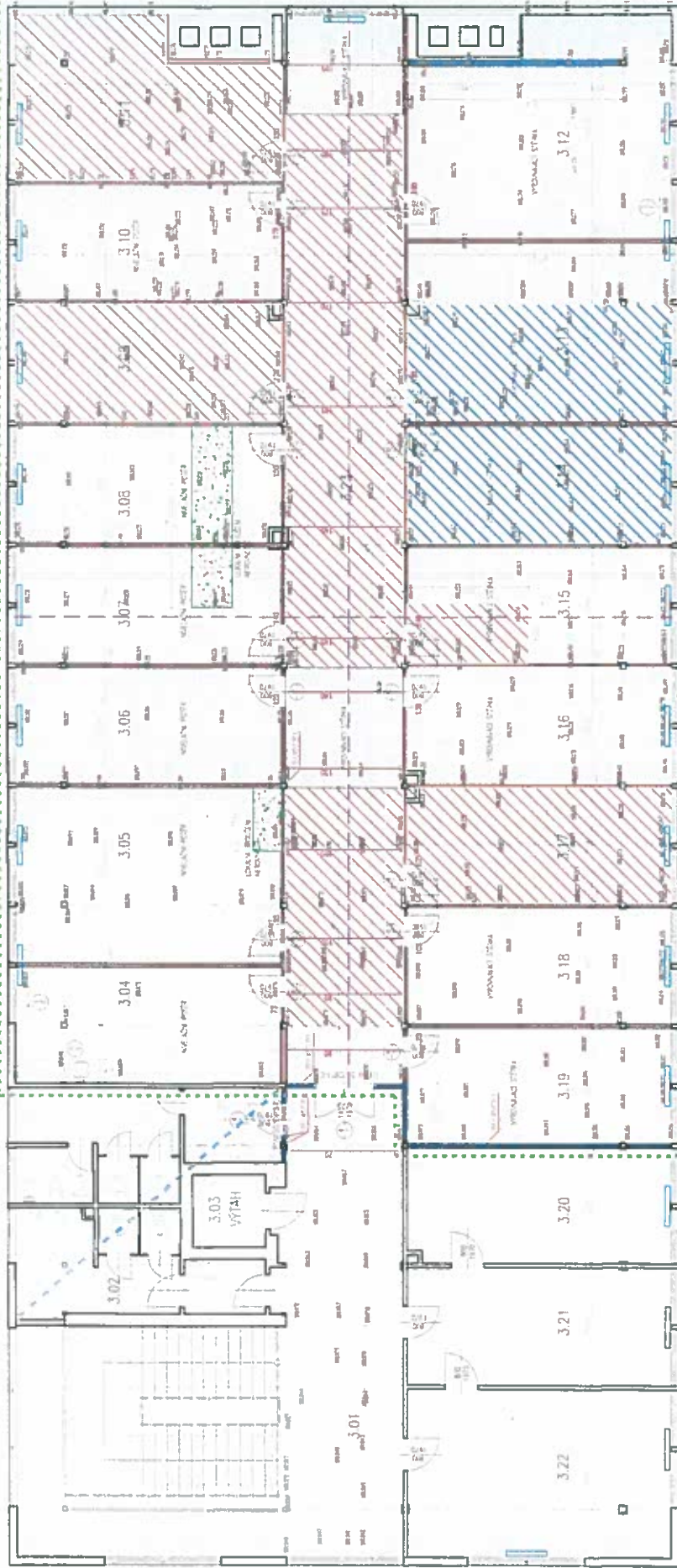
POHLED NA STĚNU PODATELNY A POKLADNY

Přízemí (1.NP)



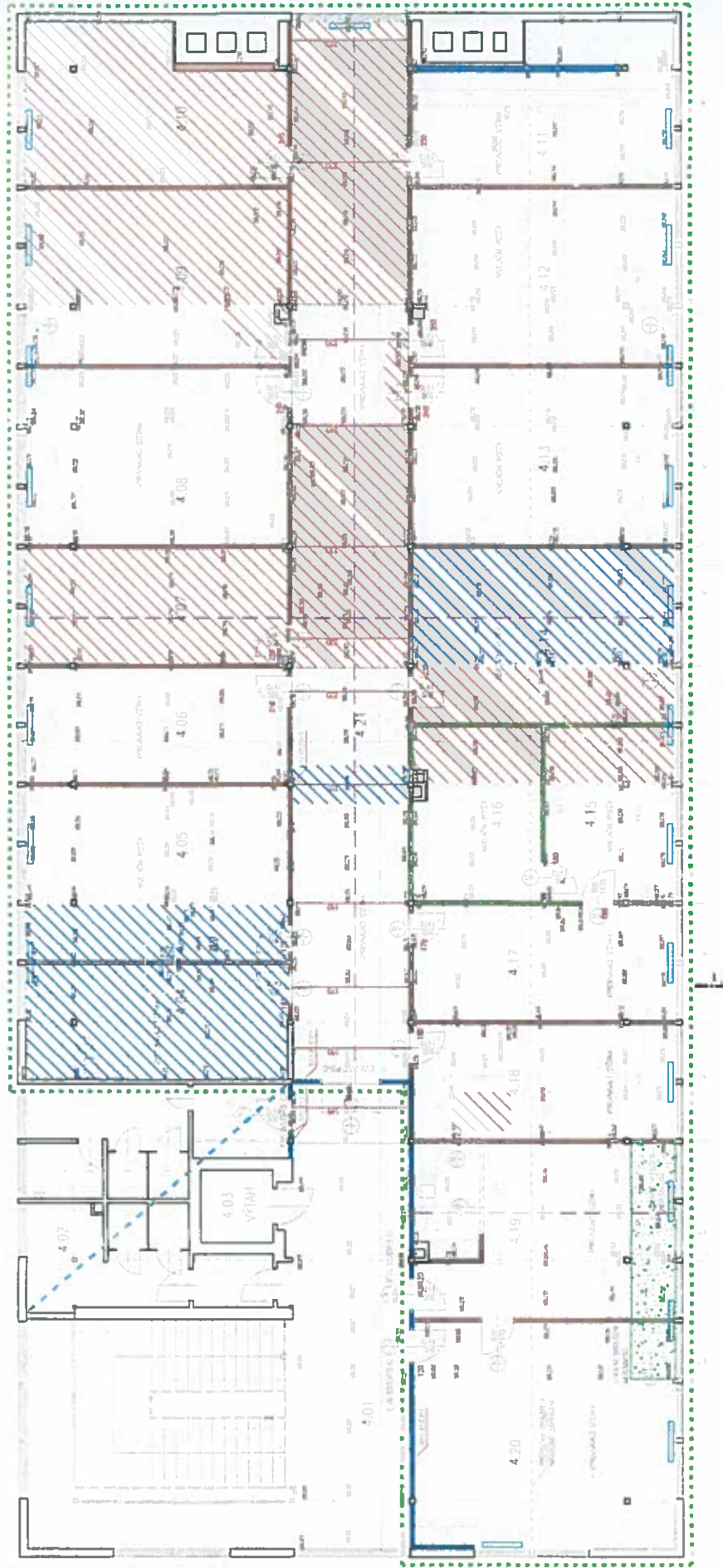
2.patro (3.NP)

PROJEKT ZA VEŠTAČENJE
POSREDOVANJE SA
POSREDOVANJE



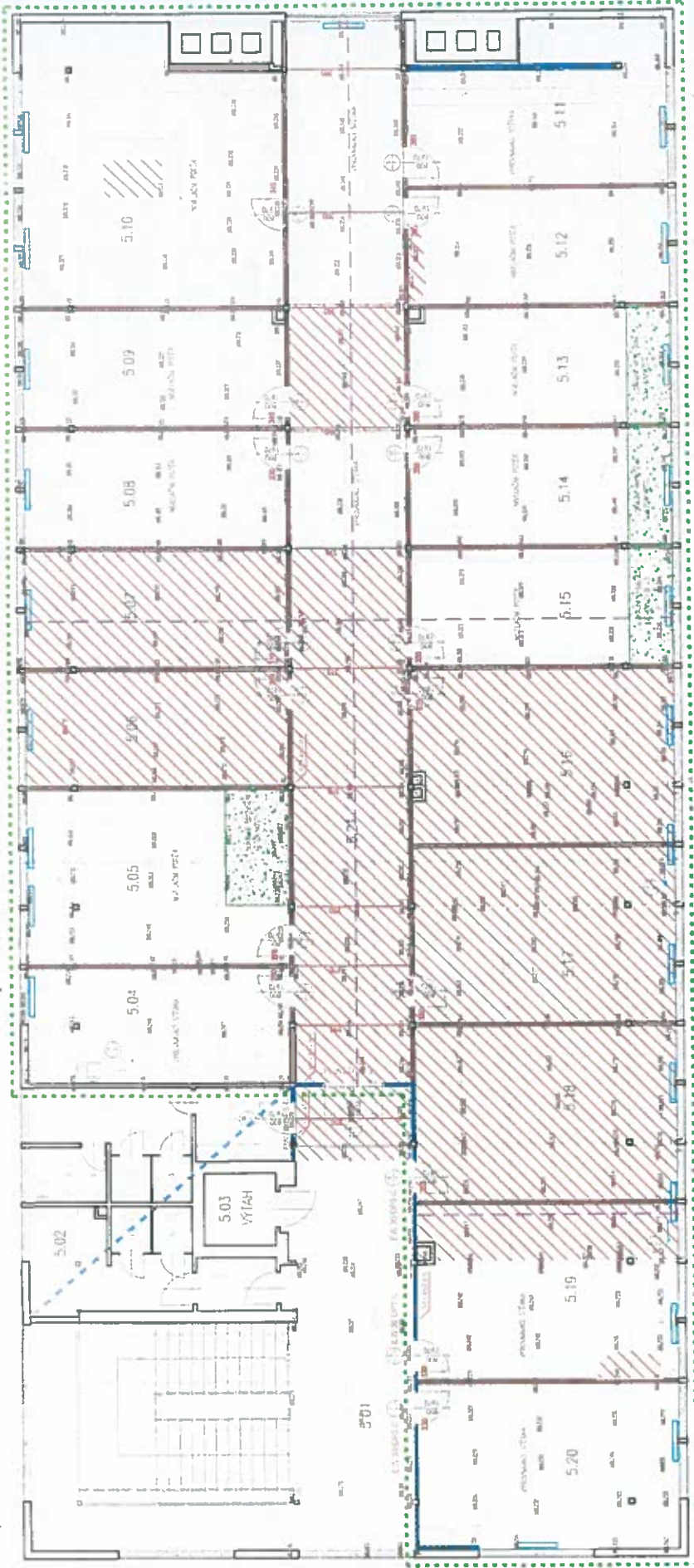
4.patro (5.NP)

BRANIKOVÉ PODLAŽNIE VYCHODZ
STAVANIE INTERIÉR - 42a
P. 2. úroveň 02



5.patro (6.NP)

PRŮJEMNÝ PLOŠNÝ NÁČRTEK
SÁDKOVÝ ŽIVAN – NOV
PRŮJEMNÝ PLOŠNÝ



1:100

LEGENDA MÍSTNOSTÍ

Č. MÍSTNOSTI	NÁZEV MÍSTNOSTI	PROJEKTANT	PROJEKČNÍ ÚSTAV	PROJEKČNÍ ČÍSLO	PROJEKČNÍ STADIUM	PROJEKČNÍ DATUM	PROJEKČNÍ MÍSTNOST
5.01	SCHOPNOSTĚ	77,53	PVC	SKL	POHLED	7.5.2016	66A4
5.02	FANTAZIE	20,15	KERAM	SKL	POHLED	2015.11	DPS
5.03	KLÁNY	1,78	PVC	SKL	POHLED	01	
5.04	RUČNÍ PRÁČKY	11,08	PVC	SKL	POHLED		
5.05	KANCELARĚ	74,80	PVC	SKL	POHLED		
5.06	KANCELARĚ	19,00	PVC	SKL	POHLED		
5.07	KANCELARĚ	19,00	PVC	SKL	POHLED		
5.08	KANCELARĚ	19,00	OBLEPČ	SKL	POHLED		
5.09	KANCELARĚ	18,39	PVC	SKL	POHLED		
5.10	ZÁSTĚNA M. HLOSI	4,27	KOBRUČK	SKL	POHLED		
5.11	KANCELARĚ	23,62	OBLEPČ	SKL	POHLED		
5.12	KANCELARĚ	19,00	KDEPČ	SKL	POHLED		
5.13	KANCELARĚ	18,65	PVC	SKL	POHLED		
5.14	SPRŠOVNA	19,00	PVC	SKL	POHLED		
5.15	KANCELARĚ	19,00	PVC	SKL	POHLED		
5.16	KANCELARĚ	23,58	PVC	SKL	POHLED		
5.17	KANCELARĚ	23,82	PVC	SKL	POHLED		
5.18	KANCELARĚ	28,87	PVC	SKL	POHLED		
5.19	KANCELARĚ	28,57	PVC	SKL	POHLED		
5.20	KANCELARĚ	27,15	PVC	SKL	POHLED		
5.21	CHODBA	17,29	PVC	SKL	POHLED		

PROJEKT ÚČELNÉ - ÚPRAVY



boos

Projektová dokumentace stavebních prací budovy Agrodům Výškov pro potřeby Finančního úřadu a to v rozsahu nevyžadující stavební povolení ani ohlášení stavby

MAJELÁK	AGRODŮM VÝŠKOV, PALÁNĚK 1
INVESTOR	ČR - Ministerstvo zemědělství, Těšnov 6517, Itavé Město, 11705 Praha 1
HLAVNÍ INŽENÝR PROJEKTU	Ing. Jan Čunek
DOPORUČENÝ PROJEKTANT	Ing. Jan Čunek
VYPRACOVAN	Ing. Jan Čunek
KONTROLOVAN	Ing. Martin Mládk
MÍSTO STAVBY	k.ú. Výškov 788571, parc.č. 2064/96
ČÁST DOKUMENTACE	Stavební a architektonické řešení stavby
NÁZEV VÝKRESU	
DATA	7.5.2016
FORMÁT	A4
ZAKÁZKOVÉ ČÍSLO	2015.11
ÚČEL PD	DPS
ZMĚNA Č.	01
PAR:	
MĚŘÍTKO:	1:100
ČÍSLO VÝKRESU:	17

6.NP - NOVÝ STAV

LEGENDA MATERIÁLŮ

- STĚNA DO VÝŠKOVÉ
- TVŮR KAMENOPRŮČÍ
- STĚNA DO VÝŠKOVÉ
- SADROVOPLETACOVÁ PRÁČKY
- ŽELEZOBERLOVÁ KONSOLIDACE
- PLÁŠTĚVÝ POKRYV 150mm
- ZDVOUSTRANNĚ ZEMNĚNÝ
- PROJEKČNÍ SADRHOVÉ PRÁČKY A OBKLADY DEKORATIVNÍ SLEDOVÁ 5
- ODOLNOSTI PŘI 45 DPA (V ZÁSTĚNĚ PŘI 60 DPA)

VÝSVĚTLKY

- VÝŠK - výška omítky štukové
- MLB - výška potrubní, střešní
- UPB - Dvoustupňová potrubní, okení
- VČOH - Vnější omítky, omítky
- PO - Pevnostní deska
- gip - omítky, hrana koberců

STANDARDSY POVRCHŮ :

POZN: VŠEKRE STANDARDY POVRCHŮ UPŘESNĚNÍ A POTVRDĚNÍ NA MÍSTĚ ARCHITEKT
 - PŘEKROUŽENÍ ČISTIČEK A PČ FOUKÁNÍ KŘEŽÍ - PROJEKTOVANÝ S DRŽÁKEM BARVY A OBKLADU
 - CÍLE PROJEKTU SODU KUPENÉ VYKALOVNÍ BARVÉ REŽIM - BARVA BIA
 - NA OKRAJÍCH A STŘEŠNÍM VÝŠKOVÝM POKRYVEM A KONSOLIDACÍ
 - NA STĚNÁCH A KONSOLIDACÍ BUDĚ POUŽITÍ DOKONČENÍ BARVY A OBKLADU
 - POLOŽENÍ VÝŠKOVÝM POKRYVEM A KONSOLIDACÍ BARVY A OBKLADU
 - BARVA DOKONČENÍ BARVY A OBKLADU VÝŠKOVÝM POKRYVEM A KONSOLIDACÍ

VŠECHNY SOKLY BUDOU MÍT JEDNOTNOU VÝŠKU 50 mm
 VÝŠKA PODHLEDŮ JE 2800 mm

POZNÁMKY:

Výšší stavební sítě a opory: návrh rozlohy stavebního materiálu a konstrukce bude prováděno ručně po schůdku. Schodiště a ostatní společné prostory bude nutno v průběhu provádění stavebních prací řádně ochránit před poškozením.
 Z důvodu nutnosti napojení kanalizace bude nutné částečně kanalizačního potrubí změnit a proto dojde k vysekání částečně železa: léchtě místnostech a k jeho následnému odstranění a doplnění keramických obkladů.

Vnější informační systém je dodávkou budoucího zájemce

LEGENDA ÚPRAVY PODLAH:

- POKRYVY NA STĚNÁCH KONSOLIDACE PODLAHY A KONSOLIDACE ZDVOUSTRANNĚ
- PROJEKČNÍ SADRHOVÉ PRÁČKY A OBKLADY DEKORATIVNÍ SLEDOVÁ 5
- ODOLNOSTI PŘI 45 DPA (V ZÁSTĚNĚ PŘI 60 DPA)



Seznam subdodavatelů spolupracujících na realizaci zakázky, název:

„Stavební práce budovy AgroDům Vyškov pro potřeby Finančního úřadu“

Poznámka: Do sloupce označeného I. Dodavatel uvede konkrétní část/části předmětu plnění zakázky, které hodlá zajistit pomocí subdodavatele.

1.			I.
	Obchodní firma, název:	ELBOS ELEKTRO s.r.o.	Elektroinstalace
	Sídlo / místo podnikání:	Komenského 883 763 21 Slavičín	
	IČO:	29310776	

2.			I.
	Obchodní firma, název:	Progres-T, spol. s r.o.	SDK
	Sídlo / místo podnikání:	Na Splávku 1182 686 01 Uherské Hradiště	
	IČO:	46961488	

3.			I.
	Obchodní firma, název:	Vrána, s.r.o.	Interiérové dveře
	Sídlo / místo podnikání:	Brněnská 35, 682 01 Vyškov	
	IČO:	10106049	

4.			I.
	Obchodní firma, název:	J&J RENOVA, s.r.o.	Podlahy povlakové
	Sídlo / místo podnikání:	Poděbradská 56/186, 180 66 Praha 9-Hloubětín	
	IČO:	62411594	





5.			I.
	Obchodní firma, název:	HOČ TRUHLÁŘSTVÍ Dušan Ondráš	Interiérové vybavení
	Sídlo / místo podnikání:	Hradištská 1132 686 03 Staré Město	
	IČO:	27661741	

6.			I.
	Obchodní firma, název:	Rigiform, s.r.o.	SDK
	Sídlo / místo podnikání:	Čajkovského 4243/45 695 01 Hodonín	
	IČO:	26945614	

Ve Starém Městě, dne 20.06.2016

DAKA Stav, s. r. o.

Luční 1887
686 03 Staré Město
DIČ: CZ26244181
: 736 676 185, tel.: 572 538 231

.....
Podpis oprávněné osoby
David Kaštánek, jednatel

