



MINISTERSTVO ZEMĚDĚLSTVÍ

1587/2016-MZE-12132



000238648995

Smlouva o dílo č. 25-2016-12132

uzavřená podle § 2586 a násl. zákona č. 89/2012 Sb., občanského zákoníku (dále jen „občanský zákoník“) ve spojení s § 2631 občanského zákoníku

mezi

Česká republika – Ministerstvo zemědělství

se sídlem: Těšnov 65/17, 110 00 Praha 1 – Nové Město

IČ: 00020478

DIČ: CZ00024478

Bankovní spojení: Česká národní banka Praha 1

Číslo účtu: 1226-0011/0710

zastoupenou Ing. Jiří Boháčkem, ředitelem odboru vnitřní správy

(dále jen „objednatel“)

a společností

STOPRO spol. s r.o.

se sídlem: Radiická 37/901, 150 00 Praha 5

IČ: 48034614

DIČ: CZ48034614

Společnost je registrována u Městského soudu v Praze, oddíl C, vložka 14893

Bankovní spojení: KB a.s.

číslo účtu: 47006071/0100

zastoupenou jednatelem společnosti Ing. arch. Nikolou Stojanovem

(dále jen „zhotovitel“ nebo „projektant“)

Článek 1

Předmět smlouvy

Předmětem smlouvy je zajištění potřebných průzkumů a zaměření, vypracování projektové dokumentace pro stavební povolení, inženýrská činnost spojená se zajištěním pravomocného stavebního povolení a pravomocného kolaudačního souhlasu, vypracování projektové dokumentace pro provádění stavby, vypracování projektové dokumentace interiéru a autorský dozor projektanta v průběhu výstavby na investiční akci: Vypracování projektové dokumentace pro akci „Vestavba učeben ve 2. PP – budova Ministerstva zemědělství“ v rozsahu dle studie zpracované firmou STOPRO spol. s r.o. a v souladu s příslušnými ustanoveními zákona č. 183/2006 Sb., o územním plánování a stavebním řádu (stavební zákon), ve znění pozdějších předpisů (dále jen „stavební zákon“), včetně právních předpisů, které stavební zákon provádějí (veškeré výše uvedené společně dále jen jako „dílo“).

Rozsah a etapy díla:

1.1. Zajištění stavebně technického průzkumu

- zaměření předmětných prostor
- ověření stavu konstrukcí (vodorovných – podlahy, svislých)
- provedení sond
- aktualizace stávajícího stavu místností
- vlhkostní poměry se skutečným stavem hydroizolací
- fotodokumentace stávajícího stavu
- specifikace zjištěných vad a poruch konstrukcí

1.2. Vypracování projektové dokumentace pro stavební povolení (dále jen „DSP“)

Vypracování projektové dokumentace pro stavební povolení, případně jiného ekvivalentního povolení pro provedení záměru, a to v souladu se specifikacemi schválenými objednatelem a pokyny objednatele. Kromě technických částí popisujících řešení stavby v plném rozsahu bude obsahovat i části týkající se péče o životní prostředí, péče o bezpečnost práce a technických zařízení a protipožární zabezpečení stavby a návrhu sanačních opatření.

Dokumentace bude zpracována a členěna dle přílohy č. 5 vyhlášky č. 499/2006 Sb., o dokumentaci staveb, v platném znění.

1.3. Inženýrská činnost spojená se zajištěním stavebního povolení a kolaudačního souhlasu

- konzultování a projednání DSP se všemi dotčenými orgány a organizacemi
- získání stanovisek a vyjádření dotčených úřadů a institucí k DSP
- vypracování žádostí o stavební povolení
- zajištění všech potřebných stavebních povolení pro stavební dílo
- zapracování podmínek stavebního povolení do projektové dokumentace
- zajištění pravomocného kolaudačního souhlasu

1.4. Zpracování projektové dokumentace pro provádění stavby (dále jen „DPS“)

Vypracování projektové dokumentace potřebné pro výběr zhotovitele stavebních prací. Dokumentace bude v podrobnosti a rozsahu pro provádění stavby. Součástí dokumentace bude oceněný i neoceněný soupis prací s výkazem výměr. Součástí není výrobní a dílenská dokumentace.

Dokumentace bude zpracována a členěna dle přílohy č. 6 vyhlášky č. 499/2006 Sb., o dokumentaci staveb, ve znění pozdějších předpisů.

Součástí je nezbytná součinnost projektanta při výběru zhotovitele stavby spočívající v poskytování vysvětlení ke zpracované dokumentaci, vyjadřování se k navrhovaným změnám a úpravám, poskytování doporučení objednateli ve vztahu k nabídkám zhotovitelům stavby a následně členství projektanta v hodnotící komisi při výběru zhotovitele stavby, kdy bude povinností projektanta posouzení rozpočtů v nabídkách uchazečů – zejména z pohledu problematiky mimořádně nízké nabídkové ceny, zda jsou řádně vyplněny všechny položky atp.

1.5. Zpracování projektové dokumentace interiéru (dále jen „INT“)

Projektová dokumentace volného i vestavěného nábytku v rozsahu řešených prostor v podrobnosti pro provedení. Součástí není výrobní a dílenská dokumentace.

1.6. Autorský dozor projektanta v průběhu výstavby (dále jen „AD“)

Výkon autorského dozoru projektanta bude spočívat zejména v poskytování vysvětlení potřebných pro vypracování dodavatelské dokumentace nebo pro plynulost stavby, dohledu nad dodržením dokumentace pro provádění stavby s přihlédnutím k podmínkám stavebního povolení a posuzování návrhů dodavatelů na změny a odchylky oproti této dokumentaci, zejména z pohledu dodržení technicko-ekonomických parametrů stavby, architektonické koncepce, v povinné účasti na odevzdání a převzetí stavby, v povinné účasti na kontrolních dnech stavby apod.

Součástí ceny je tak nepřetržité provádění AD, a to do předání stavebního díla/stavby, které je předmětem autorského dozoru. Předáním stavebního díla se rozumí dílo předané objednateli bez vad s výjimkou vad drobných ojediněle se vyskytujících či nedodělků. Písemné výstupy autorského dozoru budou realizovány formou pravidelného zápisu projektanta ve stavebním deníku vedeném pro zhotovení stavby, která má být na základě v této smlouvě uvedených projektových dokumentací. Pravidelným zápisem se rozumí zápis prováděný alespoň 1x za týden v rámci konání tzv. kontrolních dní (KD) stavby.

Zápis projektanta ve stavebním deníku bude minimálně obsahovat informace, zda-li stavba probíhá v souladu s projektovou dokumentací či nikoli. Pokud bude uvedeno, že stavba neprobíhá s projektovou dokumentací, je povinností projektanta uvést, v čem jeho dozor spatřuje nesoulad s projektovou dokumentací a je-li možné tento nesoulad odstranit, navrhnout řešení odstranění tohoto nesouladu a to ve lhůtě stanovené objednatel. Dojde-li k rozporu mezi autorským dozorem a zhotovitelem stavby ohledně souladu či nesouladu probíhající stavby s projektovou dokumentací objednatel určí nezávislou osobu, která rozhodne, zdali stavba probíhá v souladu s projektovou dokumentací či nikoliv.

Projektant je povinen určit pro výše uvedený pravidelný zápis náhradníka, který má shodnou odpovědnost jako AD a bude povinen projektanta zastoupit v případě jeho nepřítomnosti, a to nejpozději současně se zahájením stavby. Určený náhradník je povinen uvést ve stavebním deníku informace v rozsahu, které jsou stanoveny pro projektanta.

Současně s tím je povinností projektanta (bez možnosti zastoupení náhradníkem) podepsat se do protokolu v rámci předávacího řízení, jehož předmětem bude předání stavby. Výše uvedeným podpisem autorský dozor potvrdí, že stavba byla provedena v souladu s projektovou dokumentací.

1.7. Forma předání projektových dokumentací, průzkumů a zaměření a inženýrských činností:

Projektové dokumentace DSP, DPS a INT, jakož i průzkumy a zaměření uvedené v čl. 1.1 budou zpracovány v českém jazyce. Výše uvedené projektové dokumentace, průzkumy a zaměření budou předány v listinné podobě a v podobě elektronické 1x na CD v plné verzi a ve formátu PDF a dále výkresová část ve formátu dwg., textová část ve formátu doc nebo docx. a výkazy výměr v tabulkovém formátu xls nebo xlsx. Inženýrská činnost bude provedena hlášením v textové formě xls nebo xlsx.

V ceně je zahrnuto:

Vypracování projektantem 2 paré kompletních průzkumů a zaměření (dále jen jako „část díla 1“).

Vypracování projektantem 6 paré kompletní projektové dokumentace DSP a zajištění stavebního povolení (IČ) (ve smyslu nabytí právní moci) projektantem (dále jen jako „část díla 2“).

Vypracování projektantem 6 paré projektové dokumentace DPS (dále jen jako „část díla 3“).

Zajištění kolaudačního rozhodnutí projektantem (IČ) (ve smyslu nabytí právní moci tohoto rozhodnutí) a autorského dozoru projektanta (AD) v rozsahu a délce trvání uvedené v 1.6. (dále jen jako „část díla 4“).

Vypracování projektantem 6 paré projektové INT (dále jen jako „část díla 5“).

Článek 2 Povinnosti objednatele

2.1. Objednatel se zavazuje, že poskytne zhotoviteli potřebnou součinnost při plnění této smlouvy.

2.2. Objednatel se zavazuje předat zhotoviteli všechny nezbytné podklady vztahující se k řešenému území.

2.3. Případná vyjádření k projektům v průběhu prací se zavazuje objednatel předat zhotoviteli v přiměřených lhůtách, nikoliv však kratší lhůtě než 5 pracovních dní

2.4. Objednatel se zavazuje oznámit zhotoviteli včas překážky na straně objednatele, bránící plnění předmětu smlouvy.

2.5. Objednatel se zavazuje převzít dokončené dílo, resp. příslušnou část díla, které je bez vad a zaplatit za jeho zhotovení dohodnutou cenu a poskytnout zhotoviteli ujednané spolupůsobení.

2.6. Objednatel má povinnost poskytnout zhotoviteli potřebnou součinnost v přiměřeném rozsahu a to do 3 kalendářních dnů po obdržení písemné žádosti zhotovitele. V případě, že tyto informace zhotovitel od objednatele neobdrží ve stanoveném termínu, bude pokračovat na plnění díla s využitím svých profesionálních znalostí a informací o technologiích, materiálech, výrobcích atd., které v souladu s ustanovením této smlouvy jsou v místě plnění a pro účel díla obvyklé.

2.7. Objednatel se zavazuje provádět pravidelné kontrolní dny stavby 1x týdně za účasti projektanta, autorského dozoru PD, zhotovitele stavby a technického dozoru stavby.

Článek 3 Povinnosti zhotovitele

3.1. Zhotovitel je povinen dodržovat pokyny objednatele a postupovat při plnění předmětu této smlouvy s řádnou péčí.

3.2. Zhotovitel je povinen zachovávat mlčenlivost o veškerých informacích zásadního charakteru, o nichž se dozvěděl v souvislosti s realizací této smlouvy, a které jsou finanční nebo jiné obchodní povahy, a neposkytnout je třetím osobám. Dále je zhotoviteli zakázáno využívat informace k jiným účelům než k těm, které jsou výslovně uvedeny v této smlouvě.

3.3. Zhotovitel zajistí, aby jeho zaměstnanci, zástupci, poradci nebo jiné osoby, které mají přístup k těmto informacím, byly vázány stejnou povinností mlčenlivosti, jaká je uvedena ve výše uvedeném odstavci.

3.4. Zhotovitel je povinen umožnit objednateli kdykoliv kontrolu rozpracovanosti díla, resp. jednotlivých částí díla. Kontrolou rozpracovanosti díla se rozumí u částí díla, jejichž výstupem má být listinná, resp. elektronická podoba umožnění osobního nahlédnutí do těchto částí díla. V případě částí díla, které mají povahu obstarání věcí je povinností zhotovitele na žádost objednatele informování o stavu obstarání věcí a předložení relevantních listinných důkazů s obstaráním věcí souvisejících. Kontrola objednatele ohledně prováděného autorského dozoru zhotovitelem a její rozsah je blíže uveden v 1.6. Smlouvy.

3.5. V případě, že v rámci kontroly předjímané v čl. 3.4. bude konstatováno objednatelem porušení některé z povinností projektanta, předjímané smluvně či zákonem, pořídí o této skutečnosti objednatel zápis, jehož součástí může být i lhůta stanovená objednatelem pro odstranění výše uvedené porušované povinnosti.

Článek 4 Doba plnění

4.1. Zhotovitel se zavazuje, že dílo, resp. jednotlivé části díla budou převzaty objednatelem v souladu s touto Smlouvou v termínech níže uvedených a definovaných.

- a) část díla 1 do 15.4.2016
- b) část díla 2 do 15.5.2016 *
- c) část díla 3 do 8.8.2016
- d) část díla 4 po dobu výstavby /od 1.9. – 30.11.2016
- e) část díla 5 do do 8.8.2016

Lhůty jsou uvedeny od pokynu k zahájení odpovídajícího stupně a za předpokladu odsouhlasení předchozího stupně.

* Lhůtou pro část díla 2 je myšleno dokončení dokumentace pro stavební povolení a její zoeslání na dotčené orgány státní správy a samosprávy.

4.2. Termíny mohou být upraveny pouze po vzájemné dohodě, která musí být provedena písemnou formou a podepsána oběma smluvními stranami.

4.3. Jestliže při provádění Díla zhotovitel zjistí, že z některého z důvodů uvedených v článku 4.4. této Smlouvy není možné dodržet určité termíny pro převzetí díla, je povinen okamžitě informovat o takovém zjištění objednatele.

4.4. Termíny pro převzetí díla, resp. dílčích částí díla mohou být prodlouženy z následujících důvodů, jestliže spadají zcela mimo sféru vlivu a odpovědnosti zhotovitele a nemohly být rozumně předpokládány při vynaložení náležitě odborné péče a prodlení s plněním termínů provádění díla, resp. dílčích částí díla skutečně nastalo pouze z těchto důvodů:

- *Vyšší moc*, pod kterou se rozumí překážka vzniklá nezávisle na vůli objednatele a zhotovitele, která brání zhotoviteli v plnění jeho povinností a kterou zhotovitel nemohl rozumně předpokládat při vynaložení náležitě odborné péče a které nebylo možné zabránit nebo ji odvrátit prostřednictvím náležitě odborné péče.
- Informace o změnách podle pokynů Objednatele, které mají za následek změnu rozsahu díla podle této Smlouvy.
- Objednatel je přes písemné upozornění zhotovitele v prodlení s poskytováním součinnosti nezbytné pro plnění díla, resp. dílčí části díla o více než pět (5) kalendářních dnů od doručení písemného upozornění.

Článek 5

Smluvní pokuta

- 5.1. Za nesplnění jakéhokoliv z termínů uvedených v čl. 3.5. nebo 4.1 této smlouvy se zhotovitel zavazuje zaplatit objednateli smluvní pokutu ve výši 2 000,- Kč za každý, i započatý den prodlení, až do splnění závazku plynoucího z této smlouvy.
- 5.2. Za porušení každé jednotlivé povinnosti předjímané v čl. 3.2. se zhotovitel zavazuje zaplatit smluvní pokutu ve výši 50 000,-
- 5.3. Za porušení každé jednotlivé povinnosti předjímané v čl. 3.3. se zhotovitel zavazuje zaplatit smluvní pokutu ve výši 50 000,-
- 5.4. Za každé porušení povinnosti projektanta, resp. jeho náhradníka, která je předjímana v čl. 1.6. nebo neposkytnutí součinnosti projektanta předjímané v čl. 1.4. zaplatí zhotovitel smluvní pokutu ve výši 2 000,-
- 5.5. Neuhradí-li objednatel faktury zhotovitele ve lhůtě splatnosti, zavazuje se objednatel zaplatit úrok z prodlení v zákonné výši z fakturované částky za každý i započatý den prodlení. Dnem splacení se pro účely této smlouvy rozumí den odepsání fakturované částky z účtu objednatele.
- 5.6. Smluvní strany se dohodly, že zaplacením smluvní pokuty není dotčen nárok na náhradu škody, která vznikla porušením smluvní či zákonné povinnosti projektanta ani dotčena povinnost projektanta splnit původní závazek, není-li ve smlouvě stanoveno jinak.
- 5.7. Jestliže při provádění díla dojde ke vzniku škody třetí straně, za kterou je odpovědný zhotovitel, je zhotovitel povinen okamžitě nahradit takto vzniklou škodu. Jestliže zhotovitel nesplní tuto svou povinnost, je objednatel oprávněn, nikoliv však povinen, poskytnout náhradu škody třetí straně na náklady zhotovitele a započítat takto vynaloženou náhradu škodu na částku dlužnou zhotoviteli.
- 5.8. Zhotovitel je povinen odstranit vady díla vzniklé během záruční doby v intencích oddílu 9.3. této smlouvy. V případě, že nedojde ze strany zhotovitele k odstranění reklamovaných vad řádně nebo včas, je objednatel oprávněn nechat si vady odstranit jinou odborně způsobilou osobou a zhotovitel je povinen uhradit objednateli veškeré náklady jím účelně vynaložené na odstranění reklamované vady.
- 5.9. Za nesplnění povinnosti odstranit reklamovanou vadu ve lhůtě v této smlouvě předjímané (oddíl 9.3.) se zhotovitel zavazuje zaplatit smluvní pokutu ve výši 1 000,- Kč za každou jednotlivou reklamovanou vadu a to za každý, i započatý den prodlení aniž by byl dotčen čl. 5.8. Smlouvy.
- 5.10. Zhotovitel odpovídá za správnost a úplnost veškeré dokumentace zhotovené dle této smlouvy pro objednatele a její soulad se všemi dotčenými právními předpisy a ČSN normami, § 2630 odst. 1 občanského zákoníku nevyjímaje.

Článek 6

Smluvní cena a platební podmínky

- 6.1. Objednatel neposkytuje zhotoviteli záruku.
- 6.2. Objednatel se zavazuje zaplatit zhotoviteli cenu za provedení díla takto:

Část 1	190 000 Kč bez DPH
Část 2	400 000 Kč bez DPH
Část 3	470 000 Kč bez DPH
Část 4	210 000 Kč bez DPH
Část 5	260 000 Kč bez DPH

Cena celkem	... 1 530 000 Kč bez DPH
DPH 21 %	... 321 300 Kč
Cena celkem	... 1 851 300 Kč vč. DPH

6.2. Platba celkové částky za provedení díla bude uskutečněna následujícím způsobem:

- a) část díla 1 100 % platby části díla 1 po převzetí části díla 1 objednatelem
- b) část díla 2 100 % platby části díla 2 po převzetí části díla 2 objednatelem
- c) část díla 3 100 % platby části díla 3 po převzetí části díla 3 objednatelem
- d) část díla 4 100 % platby části díla 4 po převzetí části díla 4 objednatelem
- e) část díla 5 100 % platby části díla 5 po převzetí části díla 5 objednatelem

Celková cena díla je konečná, nejvýše přípustná a nepřekročitelná, zahrnující veškeré náklady zhotovitele s provedením díla.

6.3. Lhůta splatnosti faktur je 21 kalendářních dnů od doručení objednateli.

6.4. Hodinové sazby

Projektant se zavazuje, že případné provedení dalších služeb a výkonů projektanta, které nejsou specifikovány jako součást díla, bude provedeno v případě výběru projektanta uskutečněného v souladu s právními předpisy na podkladě hodinových sazeb.

HIP, architekt	...900 Kč/hod + DPH
samostatný projektant	...800 Kč/hod + DPH
ostatní práce	...700 Kč/hod + DPH

6.5. Objednatel bude provádět platby na základě zhotovitelem řádně vystavených faktur vystavených v souladu s § 29 zákona č. 235/2004 Sb., o dani z přidané hodnoty, ve znění pozdějších předpisů. Řádně vystavenou fakturou se pro účely této smlouvy rozumí faktura obsahující minimálně tyto náležitosti:

- a) název firmy, adresa, IČO, DIČ
 - b) bankovní spojení
 - c) předmět plnění
 - d) den uskutečnění zdanitelného plnění
 - e) cenu díla a částku k fakturaci
 - f) datum vystavení
 - g) datum splatnosti
 - h) podpis oprávněného zástupce
 - i) protokol o převzetí jednotlivých děl (část díla 1, 2, 3, 4 či 5) podepsaný oběma smluvními stranami
 - j) další náležitosti stanovené právními předpisy pro daňové účely
- Za předpokladu, že faktura bude obsahovat neúplné nebo nesprávné údaje a náležitosti, je objednatel oprávněn ji do data splatnosti vrátit zhotoviteli, který ji opraví nebo vystaví novou. V obou případech se lhůta splatnosti obnovuje.

6.6. Zhotovitel prohlašuje, že je plátcem DPH.

Článek 7 Předání díla

- 7.1. Zhotovitel bude objednateli předávat dílo po částech (část díla 1, 2, 3, 4, 5) s tím, že zhotovitel je povinen oznámit objednateli nejpozději 2 pracovní dny předem termín, kdy bude příslušná část díla připravena k předání.
- 7.2. Pokud není ve smlouvě stanoveno jinak, převzetím příslušné části díla se rozumí předání této části díla objednateli a akceptace této části díla objednatelem prostřednictvím protokolu o předání a převzetí příslušné části díla. Akceptací se přitom rozumí, že příslušná část díla je bez jakýchkoliv vad, včetně vad drobných, ojedinele se vyskytujících či nedodělků.
- 7.3. Objednatel není povinen převzít část díla vykazující vady nebo nedodělky, včetně vad drobných ojedinele se vyskytujících. V případě, že se jedná o část díla bez jakýchkoliv vad je objednatel povinen převzít dílo do 5 pracovních dnů od předání díla.

Článek 8 Změna závazků

- 8.1. Pokud se po uzavření smlouvy změní výchozí podklady, rozhodující pro uzavření této smlouvy, nebo pokud vzniknou nové požadavky ze strany objednatele, upraví smluvní strany dodatkem k této smlouvě přiměřeným způsobem vzájemné závazky a povinnosti smluvních stran.
- 8.2. K návrhům dodatků k této smlouvě se strany zavazují vyjádřit písemně ve lhůtě 7 kalendářních dní od doporučeného odeslání dodatku druhé straně. Po tuto dobu je tímto návrhem vázána strana, která ho podala.
- 8.3. Zhotovitel může od této smlouvy odstoupit bez sankcí ze strany objednatele výlučně z toho důvodu, že objednatel je v prodlení s úhradou za plnění předmětu této smlouvy po dobu delší než 1 měsíc, a byl před tím nejméně dvakrát ze strany zhotovitele písemně urgován.
- 8.4. Objednatel je oprávněn od této smlouvy odstoupit z důvodu, že zhotovitel:
- je v prodlení s plněním předmětu díla nebo jeho části o více než 1 měsíc oproti termínům dle čl. 4 této smlouvy, nebo
 - závažným způsobem poruší ustanovení této smlouvy v intencích § 2002 odst. 1 občanského zákoníku
- 8.5. Jestliže objednatel odstoupí od smlouvy z některého z důvodů uvedených v odst. 8.4, má zhotovitel nárok na zaplacení ceny ve výši, která odpovídá skutečně provedeným pracem do doby odstoupení od smlouvy, která je ponížena o 30%. Výše uvedeným není jakkoliv dotčeno právo objednatele na náhradu škody, která mu vznikla porušením povinnosti zhotovitele.

Článek 9 Záruka a pojištění

- 9.1. Zhotovitel bude odpovídat za to, že dílo, včetně všech jeho částí, bude po stanovenou dobu (záruční doba) způsobilé k použití ke smluvenému účelu, resp. že si zachová vlastnosti stanovené právními předpisy, technickými normami, příp. vlastnosti obvyklé. Zhotovitelova zodpovědnost se nevztahuje výlučně na škody způsobené nesprávným užíváním díla objednatelem a vyšší moc.
- 9.2. Záruční doba na celé dílo, včetně jednotlivých částí díla začíná plynout ode dne převzetí části díla 4 a trvá do skončení záruční doby stavby.

9.3. Pro případ vady díla sjednávají smluvní strany právo objednatele požadovat a povinnost zhotovitele poskytovat bezplatné odstranění vady. Zhotovitel se zavazuje případné vady díla odstranit po uplatnění reklamace objednatelem, učinění písemnou formou, ve lhůtě stanovené objednatelem

9.4. Zhotovitel je pojištěn za škody způsobené vadným dílem, jakož i za škody způsobené zhotovitelem při výkonu činnosti, případně jiných subjektů vymezených v § 2914 občanského zákoníku v rámci realizace předmětu smlouvy, a to do výše ceny stavby. Zhotovitel se zavazuje, že bude udržovat pojistní krytí ve stanoveném rozsahu do skončení záruční doby stavby.

Článek 10 Autorské právo

10.1. Tato Smlouva pokrývá výhradní, časově neomezené a převoditelné právo užití díla, respektive jednotlivých částí díla tak, jak budou zhotovitelem dokončeny či předány v rozpracovaném stavu, a veškeré související dokumentace, objednatelem za podmínek stanovených touto smlouvou a autorským zákonem. Právo dílo užít podle předchozí věty zahrnuje všechna oprávnění dle ustanovení § 12 zákona č. 121/2000 Sb., o právu autorském, o právech souvisejících s právem autorským a o změně některých zákonů (autorský zákon). Zhotovitel se zavazuje, že sám nepoužije ani neposkytne žádné třetí osobě bez předchozího písemného souhlasu objednatele práva k užití díla, resp. jakékoliv části díla, provedeného dle této smlouvy. Právo dílo užít v rozsahu výše uvedeném vzniká objednateli předáním díla. Předáním dílčích částí díla vzniká objednateli právo užít dílčí část díla v rozsahu předání této dílčí části.

10.2. Smluvní strany sjednávají, že vlastnické právo k technickým dokumentacím, které tvoří součást díla, resp. část díla, jakož i všechny ostatní hmotné podklady, na kterých je dílo, resp. část díla vyjádřeno a které budou předány objednateli na základě této smlouvy, přechází ze zhotovitele na objednatele zaplacením předmětné části díla objednatelem. Veškeré technické dokumentace, jakož i veškeré hmotné podklady, na kterých je dílo vyjádřeno přechází tak na zhotovitele nejpozději zaplacením objednatelem části díla 5.

10.3. Bližší specifikace úpravy autorských práv je uvedena v příloze č. 2 této Smlouvy.

Článek 11 Závěrečná ustanovení

11.1. Ke změnám a doplňkům této smlouvy je zapotřebí písemné formy obou smluvních stran a to prostřednictvím vzestupně číslovaných dodatků. Smluvní strany se zavazují, že se budou vzájemně neprodleně informovat o všech změnách okolností, za nichž byla tato smlouva uzavřena.

11.2. Smluvní strany se výslovně dohodly na vyloučení § 2618 a § 2605 občanského zákoníku. Smluvní strany se výslovně dohodly, že na jejich právní vztahy je aplikovatelné ustanovení § 2630 občanského zákoníku a to v plném rozsahu.

11.3. Budou-li jednotlivá ustanovení této smlouvy prohlášeny soudem nebo jiným orgánem za neplatná nebo neprosaditelná, není tím dotčena platnost a zákonnost jiných ustanovení a smluvní strany podniknou vše potřebné k tomu, aby toto ustanovení bylo nahrazeno takovým ustanovením, které se co nejvíce blíží původnímu.

11.4. Případné právní spory, ke kterým dojde na základě této smlouvy nebo v souvislosti s ní, budou řešeny v souladu s právním řádem České republiky.

11.5. Tato smlouva se vyhotovuje ve 2 stejnopisech, z nichž každá smluvní strana obdrží 1 paré.

11.6. Zhotovitel nemá námitek proti zveřejnění informací z tohoto smluvního vztahu dle zákona č. 106/1999 Sb.

11. 7. Zhotovitel je srozuměn s tím, že objednatel je oprávněn dle § 147a odst. 1 písm. a) ZVZ zveřejnit smlouvu na svém profilu, včetně všech jejích změn a doplňků. Dále je zhotovitel srozuměn s tím, že dle § 147a odst. 1 písm. b) ZVZ je objednatel povinen uveřejnit na profilu výši skutečně uhrazené ceny za plnění veřejné zakázky a dle § 147a odst. 1 písm. c) ZVZ též seznam subdodavatelů zhotovitele. Zhotovitel tímto uděluje objednateli souhlas k uveřejnění všech podkladů, údajů a informací uvedených v tomto odstavci a těch, k jejichž uveřejnění vyplývá pro objednatele povinnost dle právních předpisů.

11.8. Veškerá oznámení, úkony a jiná oznámení mezi smluvními stranami v souvislosti s touto smlouvou budou smluvní strany činit písemně a budou doručena osobně, doporučenou poštou, v České republice zavedenou kurýrní službou nebo v případě, že originál takového oznámení bude bezodkladně doručen zároveň jedním z výše uvedených způsobů doručování, také emailem, a to na následující adresy:

V případě objednatele.

Česká republika - Ministerstvo zemědělství
Těšnov 65/17 , Praha 1 – Nové Město
Ing. Jiří Boháček, ředitel odboru vnitřní správy
e-mail: jiri.bohacek@mze.cz

V případě zhotovitele:

STOPRO spol. s r.o.
Radlická 37/901, 150 00 Praha 5
ve věcech smluvních: Ing. arch. Nikolaj Stojanov, jednatel společnosti
e-mail: stojanov@stopro.cz
ve věcech technických: Ing. Lukáš Kroupa
e-mail: kroupa@stopro.cz
nebo na takovou jinou adresu, která bude smluvní straně, která je odesílatelem oznámení, předem oznámena v souladu s tímto článkem.

Přílohy:

č. 1 – Studie záměru, zpracovaná STOPRO spol. s r.o. v 09/2015
č. 2 – Prohlášení autora projektové dokumentace DSP, DPS, INT

V Praze dne 7.3.2016

za zhotovitele

za objednatele

.....
STOPRO spol. s r.o.
Ing. arch. Nikolaj Stojanov
jednatel společnosti

TOPRO spol. s r.o.
Radlicka 37/901
150 00 Praha 5
DIČ: CZ48034614 ①

.....
Česká republika – Ministerstvo zemědělství
Ing. Jiří Boháček
ředitel odboru vnitřní správy
MINISTERSTVO
ZE ZEMĚDĚLSTVÍ
Těšnov 65/17
10 00 Praha 1- Nové Město
-1-



ARCHITEKTONICKÁ STUDIE
VYMEZENÝCH SUTERÉNNÍCH PROSTORŮ
BUDOVY MINISTERSTVA ZEMĚDĚLSTVÍ

10

VÝUKOVÉ PROSTORY MZe – ARCHITEKTONICKÉ A TECHNICKÉ ŘEŠENÍ

Identifikační údaje:

Název akce:

Místo akce:

Stupeň dokumentace:

Datum zpracování zakázky:

Ministerstvo zemědělství, Těšnov Praha 1
- vestavba učeben v 2.PP

MZe, Těšnov, Praha

Architektonická studie

09/2015

Investor:

Ministerstvo zemědělství ČR
Odbor vnitřní správy

Těšnov 65/17

110 00 Praha 1

Zpracovatel:

STOPRO spol. s r.o.

Radlická 37/901

150 00 Praha 5

IČO: 48034614

DIČ: CZ48034614

Web: www.stopro.cz

Email: stopro@stopro.cz

Tele: +420 251 081 411

Vypracovali:

Ing. arch. Šárka Kubátová

Ing. arch. Tereza Duřková

Ing. Jiří Beran

Ing. Lukáš Kroupa

D4f (vizualizace):

Ing. Lukáš Žimandl

Bc. Ondřej Lovíšek

OBSAH:

1 ÚVODEM

2 SHRNUTÍ STAVEBNÍHO PROGRAMU

3 PŮVODNÍ STAV

4 DISPOZIČNÍ ŘEŠENÍ

5 ARCHITEKTONICKÉ ŘEŠENÍ

6 TECHNICKÉ ŘEŠENÍ

7 BILANCE

8 ZÁVĚR

9 DALŠÍ POSTUP

1 ÚVODEM

Hlavním cílem studie je navrhnout a ověřit využití stávajících prostor jižního traktu budovy ministerstva zemědělství pro účely výukových prostor. Ve druhém suterénu v prostorech původních archivů, které byly při povodních v r. 2002 zaplaveny, by měly být nově umístěny školící a konferenční prostory pro zaměstnance pracující v budově – nejedná se o zařízení pro výchovu a vzdělávání dětí a mladistvých.

Tato studie slouží pro posouzení záměru investorem, není určena pro projednání s orgány státní správy a samosprávy ani pro realizaci.

Budova ministerstva zemědělství byla postavena ve třicátých letech minulého století podle návrhu architekta Františka Ralíha. Sousedí s budovou ministerstva dopravy a ukončuje uliční frontu historických budov na nábřeží Ludvíka Svobody. Hlavní vchod do budovy je situován na východní stranu směrem k Těšnovu, kde se před stavbou pražské magistrály nacházelo nádraží Praha-Těšnov (Denisovo nádraží). Dnes se na místě zbořeného jižního křídla nádraží nachází malý park.

Budova ministerstva zemědělství má čtyři nadzemní podlaží a dvě podzemní. Přestože se jedná o stavbu ve stylu umírněného novoklasicismu, na stavbu byla použita nejmodernější technika, železobeton a litý beton.

2 SHRNUTÍ STAVEBNÍHO PROGRAMU

- Výukový prostor pro 30 osob
- Výukový prostor pro 20 osob
- Výukový prostor pro 12 osob
- Kabinet
- Vstupní hala
- Šatna
- WC muži
- WC ženy
- WC invalida
- Úklidová místnost
- Sklad

Max. počet osob: 65-68

3 PŮVODNÍ STAV

Dotčené prostory v 2.PP budovy v současnosti slouží jednak jako technické prostory – je zde trafostanice, rozvodna elektroinstalaci, strojovna vzduchotechniky a jednak jako sklady – jsou zde technické sklady např. pneumatik a archivů. Ve všech prostorech, zejména v chodbách je velké množství rozvodů technických instalací, které bez podrobného průzkumu, dokumentování stávajícího stavu a vytvoření generelu budoucí celkové rekonstrukce budovy nelze jednoduše přeložit. Řešený prostor byl zvolen pro umístění učeben, protože zde lze instalace bud přeložit bez větších dopadů do zbytku budovy

nebo je možné je vhodné zakrýt, tak aby nevedly novému využití. Technické místnosti, které slouží pro celou budovu, nejsou navrženými úpravami nijak dočleněny.

4 DISPOZIČNÍ ŘEŠENÍ

Řešené prostory se nachází ve druhém podzemním patře budovy ministerstva zemědělství v Praze – Těšnov. V současné době se zde nachází převážně sklady, archivy a technická zázemí. Nově navržené dispoziční uspořádání se odvíjí od charakteru řešených prostor, zároveň respektuje stávající nosné konstrukce.

Vstup je zajištěn v jihozápadní části po schodišti, které vede ze dvora budovy a ústí do prostorné haly. Na vstupní halu navazuje chodba, z níž jsou přístupné jednotlivé učebny a kabinety. Z místnosti kabinetu jsou navrženy vstupy do obou větších výukových prostorů. Hygienické zázemí je umístěno v návaznosti na vstupní halu. Je navrženo WC mužů, WC ženy, WC invalida, šatna a uklídková místnost se skladem. Jeden menší sklad je také navržen v prostoru vedle schodiště.

V dalším stupni projektové dokumentace bude nutné řešit požárně-bezpečnostní řešení navržených úprav. Z dosavadních konzultací vyplývá, že pro navržené prostory bude nutné zajistit dva směry úniku, ty předpokládáme jednak po vstupním schodišti a jednak přes garáže. Požárně bezpečnostní řešení stanoví jednak požárně-technické vlastnosti použitých stavebních konstrukcí a prvků (např. počítat a dveří) a jednak nutnost instalace elektronické požární signalizace, požárního rozhlasu, zařízení pro zablávnání požaru atd.

5 ARCHITEKTONICKÉ ŘEŠENÍ

Vstupní hala

V prostoru vedle schodiště je navrženo designové posezení. Naprofil sezení je umístěna vestavěná TV. V níže pod okny jsou umístěny nápojevé automaty. Odpadkové koše na třídní odpad jsou zabudovány v SDK stěně vedle automatů. Minimalistické řešení prostoru vstupní haly doplňuje barevné pojezí sedacího nábytku a polep stěny s vestavěnou TV.

Chodba

Chodba navazuje na vstupní halu. Níky, ve kterých jsou umístěny vstupy do výukových místností, jsou zvýrazněny šedou výmalbou a označením místnosti. V kontrastu k jednoduchému prostoru chodby jsou navrženy níky s polstrovaným sezením v odstínu zlaté barvy. Níky, ve kterých jsou umístěny vysoké stoly z židlemi, jsou opatřeny polepy s motivujícími hesly. Samotný nábytek je uvažován v barevném pojetí.

Výukové prostory

Jsou navrženy celkem tři výukové místnosti. Největší místnost má kapacitu 30 osob, druhá místnost 20 osob a nejmenší učebna 12 osob. Výukové prostory se od sebe liší barevným řešením a uspořádáním mobiliáře. Barva slouží k identifikaci daného prostoru. Největší místnost je laděna do modrého odstínu (podlaha, níky se světlíky). Ostatní plochy stěn a podhledů jsou v bílém provedení. Stoly jsou řazeny vedle sebe a tvoří 6 řad po 5 místech.

Druhá místnost je pojata v zelené barvě. Jednotlivé stoly jsou koncipovány jako jednodušší a dá se mezi nimi procházet. V níkách jsou umístěny pohovky a police. Mobiliář v obou velkých učebnách je shodný. Desky stolů jsou z ařešených překážky (dekor – dub přírodní), ve stejné dekora dřeva jsou navrženy i zárubně a dvevní křídla. Židle jsou neutrální bílé. Navržené stoly a židle jsou sňahovatelné a umožňují variabilní uspořádání.

V malé výukové místnosti je záměrně navržena šedá podlaha a bílé stěny. Interier naopak doplněn barevným mobiliářem (židle v odstínech fialové, zelené, oranžové a bílé). Barvy, které jsou použity na nábytku, se objevují na stěně formou polepu s různými hesly a nápisy.

Alternativně lze ve výukových místnostech uvažovat s umístěním umyvadla.

Ve výukových prostorách uvažujeme s instalací audio-video techniky pro výuku, interaktivní zařízení vč. např. wifi pro připojení přenosných zařízení.

Materiálové řešení

Podlahy na chodbách a v učebnách jsou uvažovány z marmolea, které je odolné proti opotřebení a snadno se udržuje. Na łalelách bude použita keramická dlažba.

Nově navržené stěny navrhueme ze systémových sđrkarťonových pŕček, které budou opatřeny výmalbou. Stávající konstrukce budou nově omítnuty. Některé stěny budou koncepčně opatřeny polepy s různými hesly a motivujícími nápisy. Keramické obklady uvažujeme v prostorách łalel a v uklídkové místnosti.

Pro výukové místnosti je zásadní dobře řešená prostorová akustika. K dosažení dobrých parametrů prostorové akustiky místnosti budou použity zavěšené podhledy z desek s perforovanými otvory. Na stěny lze umístit akustické obklady, které zároveň slouží jako nástěnky.

6 TECHNICKÉ ŘEŠENÍ

Vykřizení, odstřizení

Jako příprava pro provedení navrhovaných úprav bude provedeno vykřizení dořčených prostor od nábytku a veřkerého vybavení, které není pevně spojeno se stavbou. Následně bude provedeno bourání původních kompleťních a nenosných stavebních prvků uvnitř dořčených prostorů. Jedná se zejména o podlahové vrstvy, omítky, obklady, dveře vč. zárubní, zařizovací pŕedmĕty, atd. Pŕčky budou vybourány pouze v łakovém rozsahu, jaký je požadován pro realizaci navrhovaného řešení, pŕčky, které bude možné zachovat s ohledem na jejich umístĕní a technický stav, budou zachovány. Obvodové konstrukce (stĕny, okna) bourány nebudou. Některé dveře po obvodĕ řešeného prostoru (vstupní dveře ze dvora na schodiště, dveře vedoucí do chodby sousedního západního łatriku) navrhueme vybourat a nahradit novými.

Technické instalace

Budou provedeny lokální pŕełožky technických instalací v rozsahu řešených prostor, u kterých to bude možné. Jedná se zejména o rozvody łopení, kanalizace a elektroinstalací. Tyto budou dle technických možností pŕesunuty do vyšší polohy, kde to bude nutné a možné i do jiné půdorysné polohy. Návrhu a realizaci pŕełožek musí pŕedcházet podrobná analýza jejich účelu a funkce a součástí návrhu musí být i plán dopadů do zbytku budovy a časová náročnost. Návrh bude proveden za účasti správce budovy. Instalace, které nebude možné pŕeložit (napŕ. kabelový žlab v chodbĕ, kanalizační sťupačky, apod.), budou ponechány v původní poloze a budou vhodným způsobem zakryty, łak aby k nim byl umožněn technický pŕístup.

V rámci realizace zámĕru budou provedeny nové instalace pro obsluhuení navrhovaných prostor. Jedná se zejména o zarázovní techniku pro sociální zázemí, vzduchořechniku, vytápĕní a chlazení, elektroinstalace vč. osvětlení, slaboproud vč. audio-video techniky a požárních systémů. Detailní návrh bude proveden v dalším stupni projektové dokumentace.

Hrubé stavební práce

Budou provedeny nové podlahové vrstvy vč. vhodné izolace proti vlhkosti a tepelné izolace. V místě přiček bude rozněsací podlahová vrstva zesílena na požadované zatížení. Bude provedena oprava světlíků v chodníku, tak aby se eliminovalo zatékání. V případě, že budou stavebně-technickým průzkumem zjištěny poruchy nosné konstrukce, bude provedena jejich sanace. Budou provedeny nové příčky dle navržené dispozice – vzhledem k riziku vlhkosti navrhujeme příčky z keramických cihel. Budou provedeny nové sanační omítky, které jsou odolné vůči vlhkosti a solím a které umožní odvod vlhkosti ze zdiva. Po provedení nových rozvodů technických instalací pod stropem budou provedeny nové podhledy.

Kompletační a čisté stavební práce

Kompletační a čisté stavební práce budou provedeny po provedení rozvodů technických instalací. Budou provedeny nové nášlapné vrstvy na podlahy. Architektonicky požadované materiály uvedené výše musí splňovat i technické požadavky, v tomto případě zejména odolnost proti vlhkosti, mechanická odolnost vč. odolnosti proti ždímkám a protiskluznost. Součástí podlah budou vyrovnávací přechody a lšty v případě výškových rozdílů. Budou provedeny nátěry stěn a obkládky. Opět všechny použité materiály musí splňovat požadavky na odolnost proti vlhkosti. Ve všech prostorech budou provedeny perforované akustické podhledy, které budou navrženy tak, aby splňovaly vysoké požadavky na prostorovou akustiku. Do podhledů budou vestavěna světlidla. Budou osazeny zařizovací předměty. Jako poslední budou provedeny prvky vestavěného a volného interiéru.

7 BILANCE

Hrubá podlažní plocha řešeného území.....	550 m ²
Obestavěný prostor řešeného území.....	1 850 m ³
Čistá podlahová plocha řešeného území celkem	491 m ²
Plocha učeben.....	208 m ²
Plocha komunikačních prostor	191 m ²
Plocha zázemí a šaten	92 m ²
Počet posluchačů	68
Počet vyučujících	3

8 ZÁVĚR

Při návrhu jsme se snažili o vytvoření kvalitního prostředí se zajímavými designovými prvky. Nově navržené prostory výukových prostor by měly splňovat požadavky investora a umožňovat flexibilní využití.

Další zvažované varianty:

Pro umístění výukových prostor byly zvažovány další prostory v budově. Jedním z nich byla původní kotelná v západním traktu druhého suterénu. Zde byla jako hlavní komplikace malá výška v přístupových komunikacích zejména kvůli technickým instalacím. Podmínkou pro realizaci jejich přeložek by bylo provedení kompletní diagnostiky technické infrastruktury objektu a vytvoření generelu budovy s plánem její kompletní rekonstrukce, přičemž realizace učebny v bývalé kotelně by byla jednou z jejích etap, následující po rekonstrukci technické infrastruktury. Alternativou by bylo snížení podlahy chodby v místě původní kotelny, které však vyvolává větší náklady a neřeší problém celkové. Další

zvažovanou možností bylo umístění učeben v místě krytu CO, která byla vyhodnocena jako nepřipustná vzhledem k tomu, že se jedná o funkční a úředně vedený kryt.

9 DALŠÍ POSTUP

Před zpracováním dalších stupňů projektové dokumentace musí být proveden podrobný stavebně-technický průzkum vč. sond do podlah, stěn a stropů v místech, které specifikuje projektant. Průzkum musí obsahovat stanovení vlhkosti a salinity ve stávajících konstrukci se zjištěním původu vlhkosti, diagnostiku stavu nosných a základových konstrukcí s doporučením jejich sanace.

Pro návrh řešení úprav technických instalací musí být provedena podrobná analýza technického stavu, funkce, životnosti, účelu a případně doměření technických instalací uvnitřních v řešených prostorech, případně musí být analýzy rozšířena i do ostatních částí budovy, které jsou napájeny z těchto míst.

Vzhledem k tomu, že záměrem jsou stavební úpravy spojené se změnou využití budovy v městské památkově rezervaci hl. m. Prahy, pro jeho realizaci bude nutné stavební povolení. Pro získání stavebního povolení bude nutné zpracovat projektovou dokumentaci pro stavební povolení, kterou bude nutné projednat s dořízenými orgány státní správy a samosprávou. Významná budou zejména stanoviska Odboru památkové péče MHMP, Hygienické stanice HMP, Hasičského záchranného sboru, atd.

Následovat by měla zpracování projektové dokumentace pro provedení stavby, která bude na základě výsledků podrobného stavebně-technického průzkumu řešit detaily stavebního provedení a postupu výstavby. Součástí této dokumentace by měl být podrobný výkaz výměr, na základě kterého bude vybrán stavební dodavatel. Je možné povinnost zpracování projektové dokumentace přenést na dodavatele a pro jeho výběr zpracovat jen zjednodušenou dokumentaci pro výběr zhotovitele, která bude upřesňovat a doplňovat dokumentaci pro stavební povolení o nutné specifikace a výkaz výměr. Tento postup však může vést k vyšší ceně dodavatele, protože v dokumentaci bude větší množství nejistot. Pro realizaci interiéru je nutné zpracovat prováděcí dokumentaci interiéru. Při realizaci je nutné angažovat technický dozor investora a autorský dozor projektanta.

Z dlouhodobého hlediska životnosti a použitelnosti budovy doporučujeme zvolit koncepční postup vedoucí k celkové rekonstrukci budovy, který možná z počátku bude stát větší množství prostředků, ale ve výsledku povede k ekonomickému a časově nejmeně náročnému řešení. Budova by měla vzhledem ke svému stáří projít celkovou rekonstrukcí a pro její úspěšnou realizaci je potřeba připravit celkovou koncepci, z které můžou vycházet další etapy, z nichž jedna by mohla být realizace učeben řešených touto studií. V opačném případě hrozí, že již realizované části stavby bude nutné v dalších etapách rekonstrukce opět narušit.

STOPRO spol. s r.o.
Radlická 37 / 901
150 00 Praha 5

Ing. arch. Tereza Dufková
Ing. Lukáš Kroupa

09 / 2015



AKTUÁLNÍ FOTO CHARAKTER STÁVAJÍCÍHO STAVU VYMEZENÝCH SÚT. PROSTOR

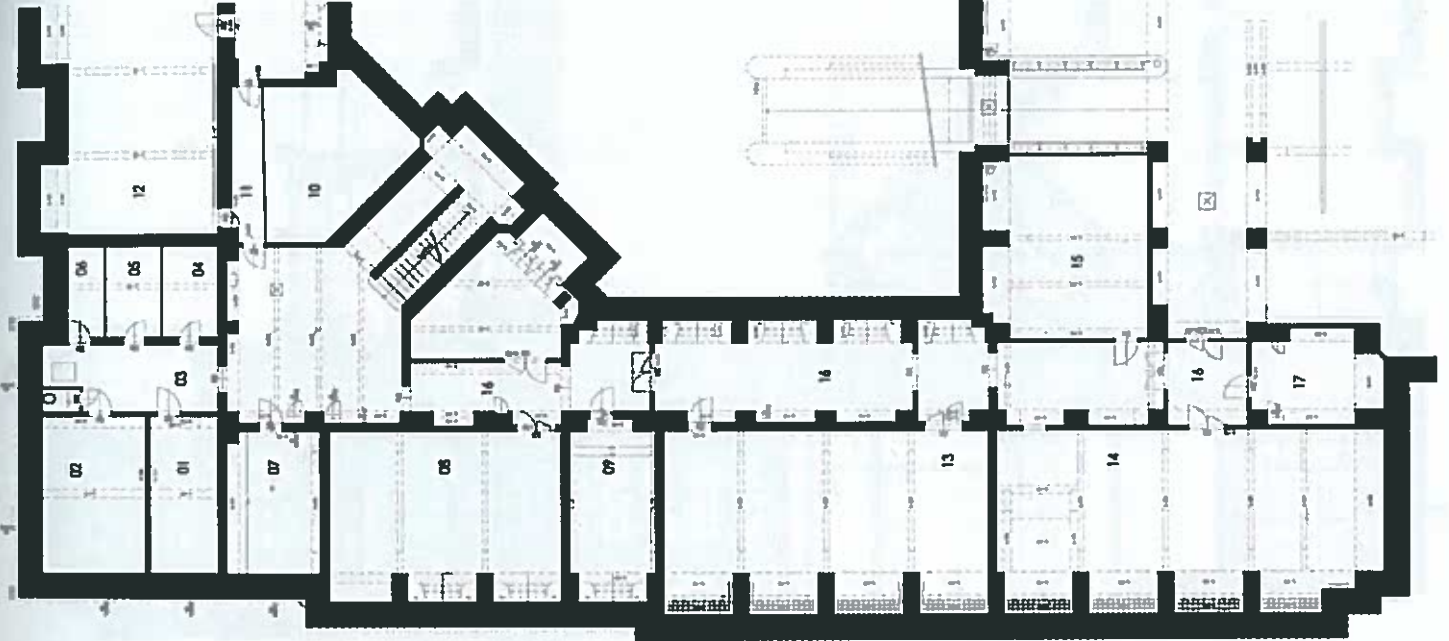


schéma 2.PP

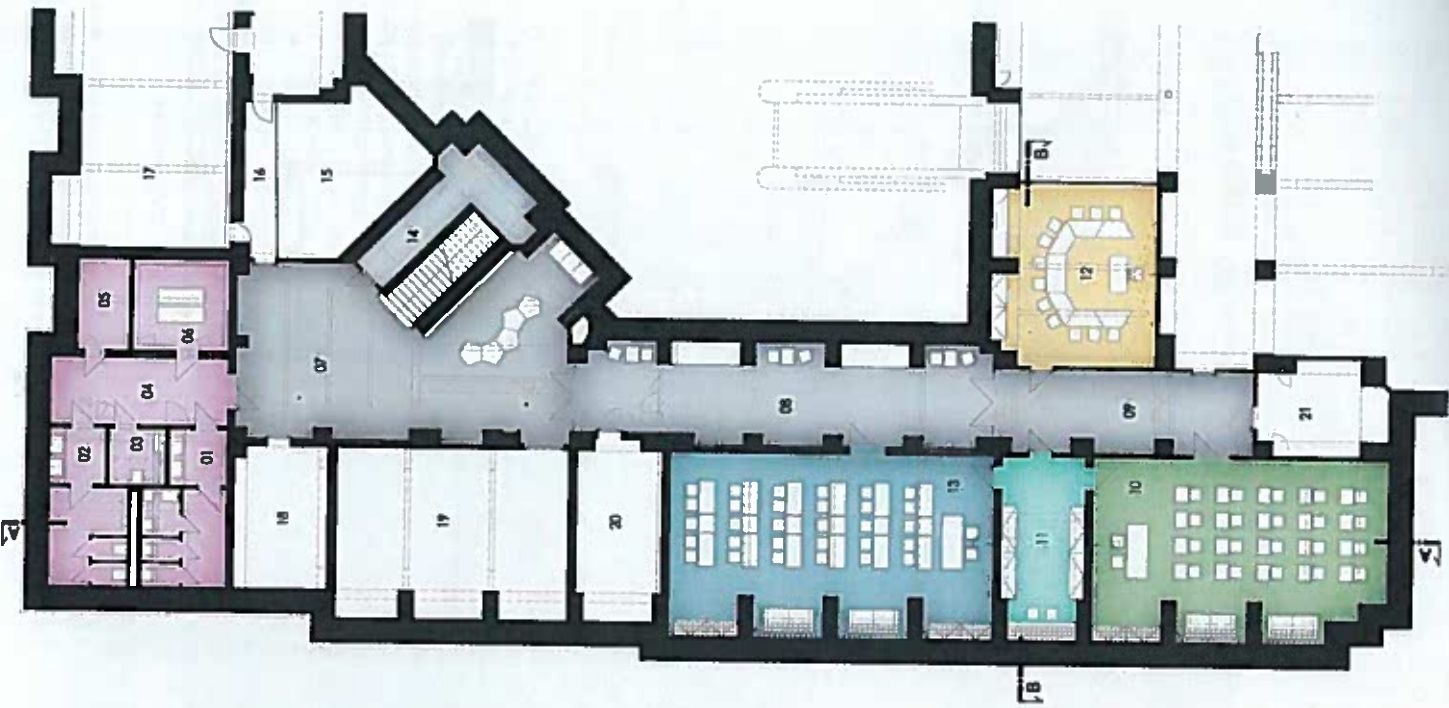


OPRAČENÍ	ÚČEL MÍSTNOSTI	PLOCHA [m²]
01	hálka	14,04
02	podava	24,70
03	chodba	14,34
04	sklad	7,85
05	sklad	7,85
06	sklad	5,28
07	hromadná voda	20,12
08	rehabilitace	53,07
09	st. rekonstr.	22,29
10	sklad materiálů	28,54
11	chodba	7,28
12	techn. sklad	41,58
13	ochr.	67,37
14	ochr.	100,74
15	ochr.	43,16
16	chodba	144,83
17	podkrovní VJ	14,37

VÝUKOVÉ PROSTORY MZE
 SCHEMATICKÝ PŮDORYS STÁVAJÍCÍ STAV
 M 1:200



ILUSTRATIVNÍ FOTO, CHARAKTER A MOŽNOSTI UPOKOŘENÍ VÝUKOVÝCH PROSTORŮ



OPRAVENÍ	ÚČEL MÍSTNOSTI	PLOCHA (m ²)
01	uč. lavice	13,80
02	uč. lavice	14,64
03	uč. lavice	4,73
04	chodba	17,30
05	stod.	7,02
06	lona	11,13
07	vstupní hala	83,70
08	chodba	38,19
09	chodba	31,29
10	výuková místnost	74,64
11	kabina	22,32
12	výuková místnost	43,98
13	výuková místnost	64,89
14	úložný kórnice	11,31
15	stod. nepřilučeno	28,54
16	chodba	17,90
17	technická zástěna	61,25
18	lavice učeb. sály	21,17
19	laborator.	38,01
20	vest. zpravoč.	22,35
21	sklepová VT	14,61

- Hygienická a technická zástěna
- Vstupní hala, chodba, stod.
- Kabina
- Výuková místnost
- Výuková místnost
- Výuková místnost

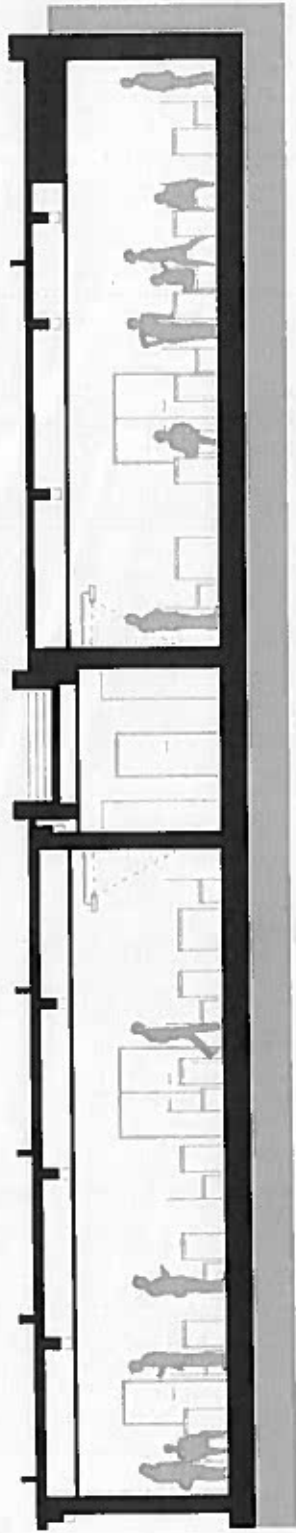
VÝUKOVÉ PROSTORY

BOHEMIA

ŘEZ A-A

1.PP
185,100

2.PP
185,730



VÝUKOVÁ MĚRNOST „JEDNA“

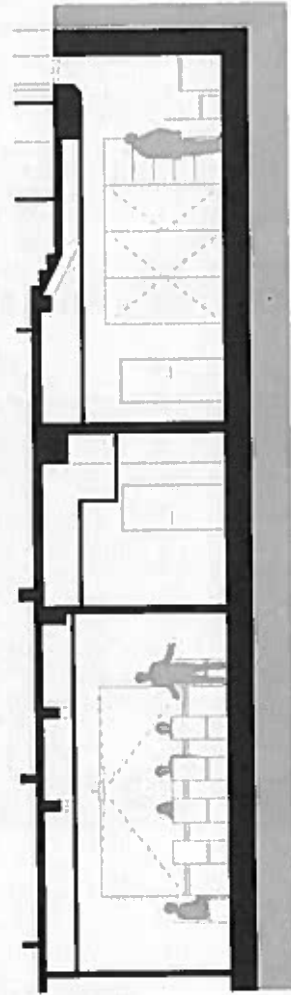
KABINET

VÝUKOVÁ MĚRNOST „DVOJKA“

ŘEZ B-B

1.PP
185,100

2.PP
185,730



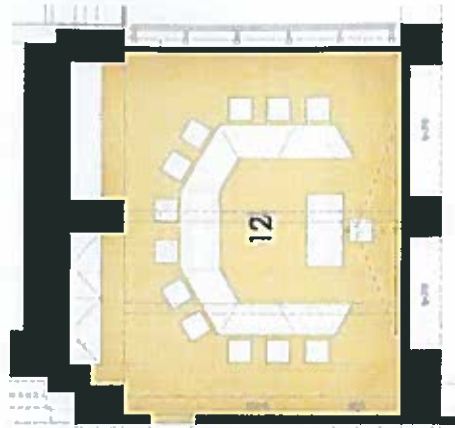
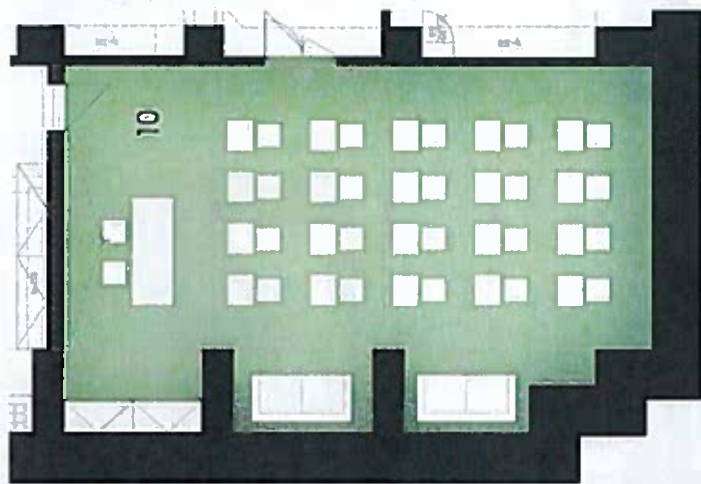
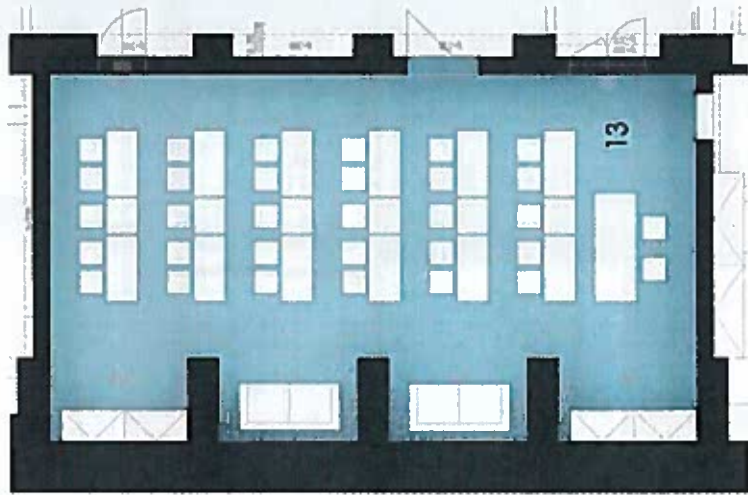
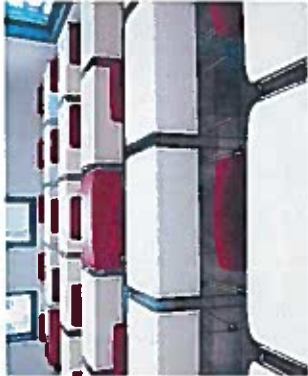
VÝUKOVÁ MĚRNOST „DVOJKA“

OPISNA

KABINET

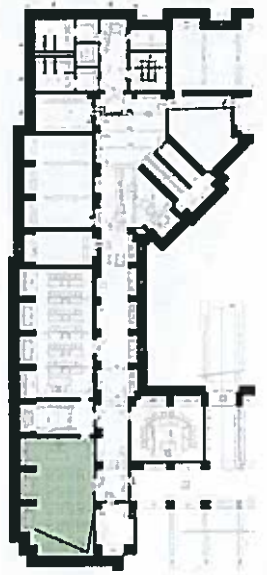
VÝUKOVÉ PROSTORY MZE
SCHEMATICKE ŘEZY_NÁVRH
M 1:100

KREATIVNÍ FOTO DESIGN MOŽNĚHO SEDACÍHO NÁBYTKU



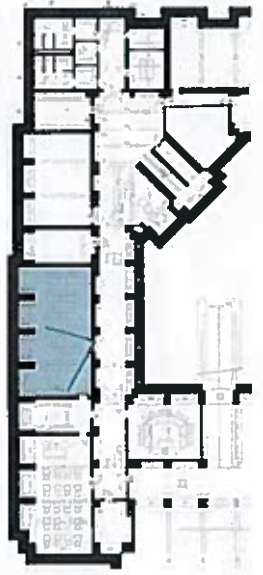
LEGENDA MÍSTNOSTÍ

ZNÁČKA	ÚČEL MÍSTNOSTI	PLOCHA (m ²)
10	výuková místnost	74,64
11	laborační	22,22
12	výuková místnost	43,98
13	výuková místnost	84,89

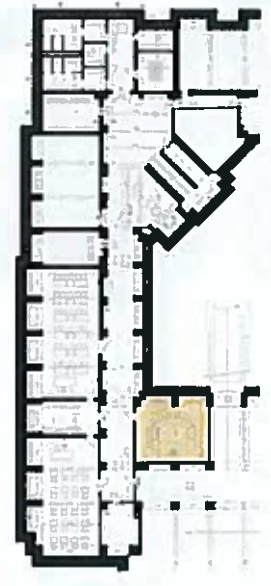


VÝUKOVÉ PROSTORY MZE

VIZUALIZACE VYBRANÝCH PROSTORŮ

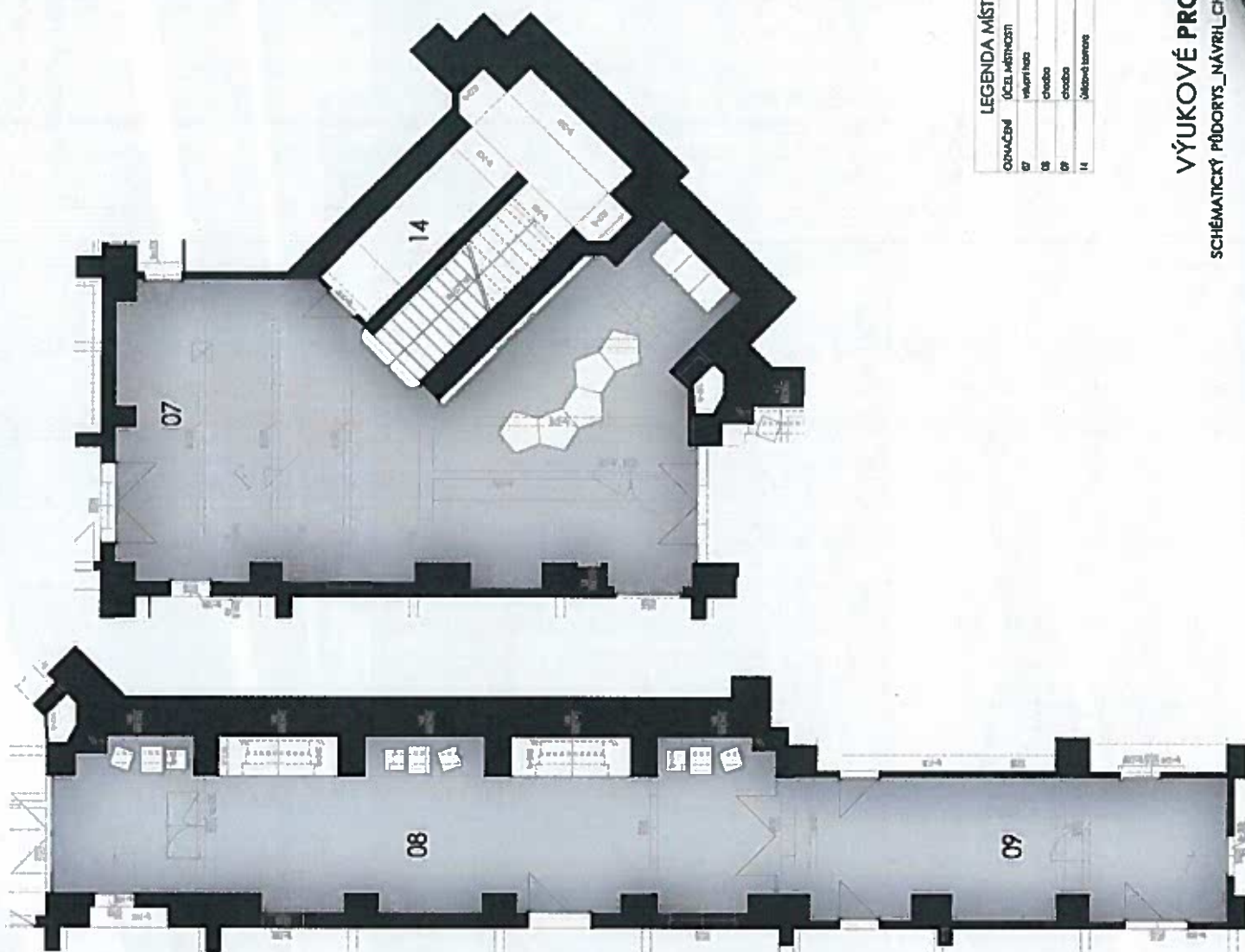


VÝUKOVÉ PROSTOR
VIZUALIZACE



VÝUKOVÉ PROSTORY MZE

VIZUALIZACE VYBRANÝCH PROSTORŮ



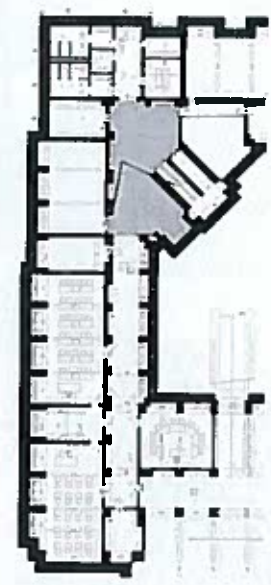
LEGENDA MÍSTNOSTÍ

OBNAČENÍ	ÚČEL MÍSTNOSTI	PLŮCHA (m ²)
07	výukový sál	82,70
08	chodba	38,17
09	chodba	31,29
14	základní barevné	15,34

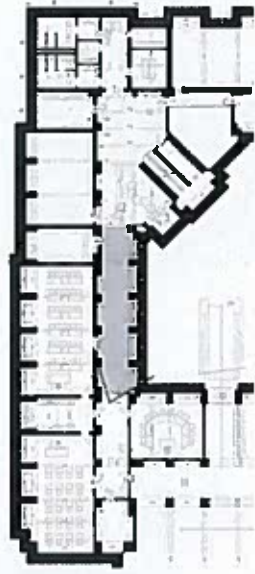
VÝUKOVÉ PROSTORY
 SCHEMATICKÝ PŮDORYS_NÁVRHIL_CHOZBY

ILUSTRAČNÍ FOTO_DESIGN MOŽNOSTI DRUHŮ ZDÁČNO NÁVYTKU



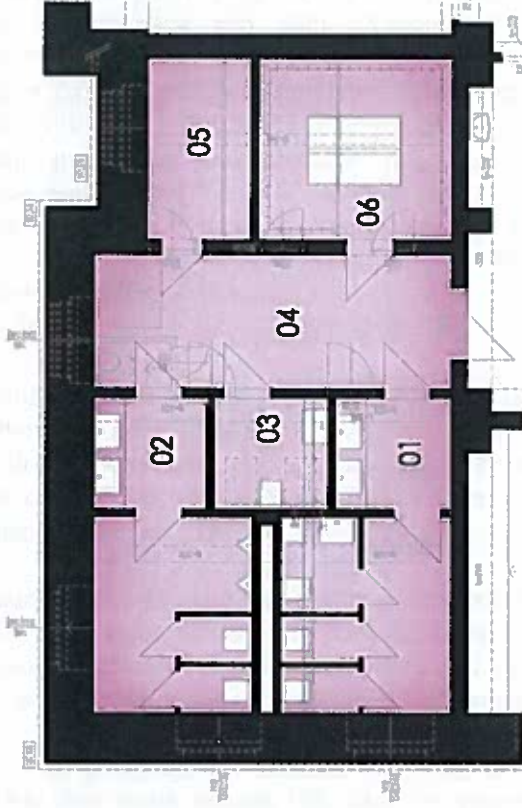


VÝUKOVÉ PROSTORY MZE
VIZUALIZACE VYBRANÝCH PROSTORŮ



VÝUKOVÉ PROSTORY
 VIZUALIZACE

ILUSTRAČNÍ FOTO MOŽNÉ MATERIÁLOVÉ A BAREV. ŘEŠENÍ TECH. A HYG. ZÁJEMŮ



LEGENDA MÍSTNOSTÍ	
ODNÁČKŮ	PLOCHA [m ²]
01	15,00
02	14,14
03	4,73
04	17,90
05	7,02
06	13,13

VÝUKOVÉ PROSTORY MZE
 SCHÉMATICKÝ PŮDORYS_NÁVRH_HYG. A TECH. ZÁJEMŮ
 M 1:100

Prohlášení autora a výhradní bezúplatná licenční smlouva pro užití v neomezeném rozsahu

Já, níže podepsaný: **Ing. Lukáš Kroupa**

nar. 13. 12. 1978, bytem Zlonínská 572, Líbeznice 250 65, RČ 781213/0865

(dále jen „Autor“)

tímto ve smyslu z.č. 89/2012 Sb., občanského zákoníku (dále jen „NOZ“), zejména ust. § 2358 a násl. a § 2950 NOZ, a z.č. 121/2000 Sb., o právu autorském, o právech souvisejících s právem autorským a o změně některých zákonů (dále jen „AZ“), zejména ust. § 9 a násl. , § 58 a/nebo § 61 AZ,

prohlašuji, že

- Jsem v rámci pracovněprávního vztahu k firmě STOPRO spol. s r.o. vytvořil zaměstnanecké dílo podle § 58 AZ a zhotovitelem vybraným v rámci VZ na vypracování projektové dokumentace pro akci „Vestavba učeben v 2.PP – budova Ministerstva zemědělství“ a s ohledem na smlouvu o dílo č.j 25-2016-12132 ze dne 7. 3. 2016 uzavřenou mezi Českou republikou - Ministerstvem zemědělství, se sídlem Těšnov 17, Praha – Nové Město, PSČ: 110 00, IČ: 00020478 (dále jen „MZe“) a zhotovitelem vybraným v rámci VZ na vypracování projektové dokumentace pro akci „Vestavba učeben v 2.PP – budova Ministerstva zemědělství“ a to v období od 7.3.2016... do 30.11.2016, které je jedinečným výsledkem výlučně mé tvůrčí činnosti, a které je mnou coby Autorem pracovně označené „Ministerstvo zemědělství – vestavba učeben v 2.PP“ a datované dnem 15.5.2016.....
(dále jen „Dílo“);
- tímto bezúplatně, souhlasím s poskytnutím, resp. přímo poskytnu Dílo k výhradnímu užití MZe a subjektům určeným MZe a tudíž souhlasím s poskytnutím, resp. přímo poskytnu MZe výhradní licenci k výkonu práva duševního vlastnictví všemi způsoby a v neomezeném rozsahu po celou dobu jeho platnosti, tj. bez územního, věcného, množství, typového či jiného omezení (dále jen „Licenci“);
- jsem srozuměn a výslovně souhlasím s oprávněním MZe k výkonu práv z duševního vlastnictví k Dílu, zejména majetkových práv autorských k Dílu, s tím, že MZe má mé svolení toto bez dalšího částečně i úplně postoupit třetí osobě či udělit třetí osobě podlicenci, tj. postoupit oprávnění či podlicencovat subjektům určeným MZe;
- poskytnu, resp. poskytuje se, Licence výhradní, nemám právo poskytnout Licenci či jinou licenci k Dílu třetí osobě, nebudu Dílo žádným způsobem užívat a zdržím se výkonu práva, ke kterému jsem udělil Licenci či byla udělena Licence;
- uděluji souhlas MZe, aby nejen Dílo užívalo, ale i aby je dokončilo, zveřejnilo, zpracovalo, upravovalo, spojovalo s jinými díly, zařazovalo do díla souborného i aby na jeho základě vytvořilo nové dílo nové či aby Dílo nechalo zpracovat, upravit, spojit či zařadit či na jeho základě vytvořit nové dílo;
- je zcela na vůli MZe, zda a event. jak bude využívat Licenci, zda zveřejní či nezveřejní Dílo a zda je bude či nebude užívat, přičemž nezveřejnění Díla či jeho neužívání nelze považovat za nevykonávání či nedostatečné vykonávání majetkových práv k Dílu a nezakládá mi žádné další nároky;
- mé veškeré nároky vůči MZe a subjektům určeným MZe z Díla či jiným subjektům zapojeným do transakce poskytnutí Licence pro MZe, z práv k Dílu, či ve vztahu k Dílu a jeho užití či k Licenci se zcela, řádně, včas a v plném rozsahu vypořádávají zaplacení Odměny a já nemám nárok na žádnou další úplatu či odměnu v souvislosti Dílem;

nejsem si vědom žádných právních ani skutkových okolností, které by vylučovaly, komplikovaly či nějak ohrožovaly udělení této výhradní a neomezené Licence MZe nebo které by byly v rozporu s výše uvedeným užitím Díla ze strany MZe či subjekty určenými MZe.

jsem si vědom, že MZe má záměr Dílo, resp. Licenci, intenzivně a dlouhodobě užívat pro své projekty a že spoléhá na pravost, úplnost, platnost a dlouhodobou účinnost tohoto prohlášení.

V Praze dne 7. 3. 2016

Ing. Lukáš Krou

V Praze dne 7. 3. 2016

projektová firma STOPRO spol. s r.o., IČ48034614 coby zaměstnavatel autora vykonávající majetková práva autora tímto potvrzuje, že si je vědoma smlouvy mezi Českou republikou Ministerstvem zemědělství a zhotovitelem vybraným v rámci veřejné zakázky ze dne 18. 1. 2016, čj. T002/16/V00034255, jejímž předmětem bylo mimo jiné vypracování díla autorem, který je zaměstnancem projektové firmy, a projektová firma souhlasí s poskytnutím výhradní licence či přímo poskytuje výhradní licenci k dílu České republice – Ministerstvu zemědělství.

podepsáno

zaměstnavatel autora
STOPRO spol. s r.o.
Ing. arch. N. Stojanov
jednatel společnosti

TOPRO spol. s r.
Radlicka 37/9 I
150 00 Praha 5
DIČ: CZ48034614

MZe tímto prohlašuje, že

- prohlášení Autora bere souhlasně na vědomí a
- přijímá veškerá z něho plynoucí licenční oprávnění,

čímž dochází k uzavření výhradní bezúplatné licenční smlouvy ohledně Díla, resp. pro jeho užití MZe a subjekty určenými MZe bez územního, věcného, množstevního, typového či jiného omezení, a to po celou dobu platnosti příslušných práv k Dílu.

03 2016

V Praze dne

podepsáno

MINISTERSTVO
ZEMĚDĚLSTVÍ
Ješnov 65 17
10 00 Praha 1- Nove Město
-|-

MZe