

N 30/2015

v.j.: 69034/2015-TZE-12131

č. sml.: 902-2015-12131

č. 24/2015

Smlouva o užívání nebytových prostor

uzavřená v souladu s § 55 odst. 3 zákona č. 219/2000 Sb., o majetku ČR a jejím vystupování v právních vztazích, ve znění pozdějších předpisů (dále jen „zákon č. 219/2000 Sb.“) a § 14 a násl. vyhlášky Ministerstva financí č. 62/2001 Sb., o hospodaření organizačních složek státu a státních organizací s majetkem státu, ve znění pozdějších předpisů (dále jen „vyhláška“)

mezi stranami

Česká republika - Ministerstvo zemědělství

organizační složka státu,

se sídlem Těšnov 65/ 17, 110 00 Praha 1 – Nové Město

zastoupená Ing. Jiřím Boháčkem, ředitelem odboru vnitřní správy

IČ: 00020478

(dále jen „**předávající**“ na straně jedné)

a

Zařízení služeb MZe s.p.o.

se sídlem Těšnov 65/ 17, 110 00 Praha 1 – Nové Město

zastoupená Mgr. Vitem Doležálkem, ředitelem

IČ: 71294295

DIČ: CZ71294295

(dále jen „**uživatel**“ na straně druhé)

(a oba společně jako „**smluvní strany**“)

I.

Předmět užívání

1) Česká republika je vlastníkem a Ministerstvo zemědělství je podle zákona č. 219/2000 Sb., příslušné hospodařit s pozemkem p. č. 262, jehož součástí je budova č. p. 65 v k. ú. Nové Město, zapsaným na LV č. 447, vedeným u Katastrálního úřadu pro hlavní město Prahu, Katastrální pracoviště Praha na adrese Těšnov 17, 110 00 Praha 1 – Nové Město. Předávající touto smlouvou přenechává uživateli k užívání nebytové prostory v budově č. p. 65 (dále jen „**Budova**“).

2) Předávající touto smlouvou přenechává uživateli k dočasnému užívání nebytové prostory, i s technologickým zařízením a inventářem, nacházející se v I. suterénu, objektu uvedeném v čl. I odst. 1 této smlouvy, o celkové výměře **799,18 m²**.

3) Předávané nebytové prostory jsou vyznačeny v jednotlivých připojených plánech, které tvoří **přílohu č. 1** této smlouvy a zahrnují též příslušnou specifikaci daného prostoru.

4) Pronajímané technologické zařízení a inventář je blíže specifikován v **příloze č. 2** této smlouvy.

4) Smluvní strany konstatují, že předmět užívání je způsobilý k řádnému užívání. Uživatel se detailně seznámil se stavem předmětu užívání a v tomto stavu jej přijímá do svého užívání.

II. Účel užívání

Uvedené nebytové prostory i s technologickým zařízením a inventářem ve shora uvedené Budově jsou předávány za účelem poskytování služeb pro předávajícího, uvedených ve smlouvě o závodním stravování.

III. Doba užívání

1) Smluvní strany se dohodly, že za nebytové prostory, které se předávají do užívání, nebude v souladu s § 66 zákona č. 218/2000 Sb., o rozpočtových pravidlech a o změně některých souvisejících zákonů (rozpočtová pravidla), ve znění pozdějších předpisů a § 16 vyhlášky poskytnuto peněžité plnění. Doba užívání je v souladu s § 14 odst. 4 vyhlášky bez časového omezení.

2) Doba účinnosti této smlouvy je vázána na dobu účinnosti smlouvy o závodním stravování, kterou uživatel uzavírá současně s touto smlouvou.

3) Právo užívat nebytové prostory vzniká uživateli okamžikem podpisu protokolu o předání a převzetí předmětu užívání mezi zástupcem předávajícího a uživatelem.

IV. Práva a povinnosti smluvních stran

1) Předávající se zavazuje přenechat předávané prostory uživateli tak, aby je mohl užívat k ujednanému nebo obvyklému účelu, udržovat je v takovém stavu, aby mohly sloužit tomu užívání, pro které byly předány a zajistit uživateli nerušené užívání prostor po celou dobu užívání.

2) Předávající předává uživateli všechny prostory v dobrém stavu a uživatel se zavazuje udržovat je spolu s jejich vybavením jako řádný hospodář v souladu s právními předpisy a touto smlouvou, zejména chránit předmět užívání před poškozením, zničením nebo nepřiměřeným opotřebením.

3) Uživatel se zavazuje, že předmět užívání bude užívat pro vlastní potřebu odpovídajícím způsobem, a to výlučně k poskytování závodního stravování a k činnostem s tímto poskytováním souvisejícím. Uživatel nemůže přenechat předmět užívání k užívání jiné osobě, ani další organizační složce nebo státní organizaci.

4) Uživatel je povinen udržovat předávané prostory v takovém stavu, který odpovídá běžnému opotřebením. Za tím účelem je povinen na vlastní náklady provádět běžné údržbové a opravné práce jako je zejména malování, výměna žárovek, oprava dveřních zámků, oprava rozbitých oken a další práce obdobného charakteru dle obecných zvyklostí spojených s užíváním nebytových prostor. O způsobu drobných oprav a běžné údržby je uživatel povinen před jejich provedením prokazatelně informovat zástupce předávajícího a tyto provádět způsobem obvyklým.

5) Předávající odpovídá za údržbu a opravy předávaných prostor, s výjimkou běžné údržbové a opravné práce podle odst. 4 tohoto článku, pokud škodu nezpůsobí uživatel, kdy v takovém případě bude oprava provedena na náklady uživatele. Uživatel odpovídá

předávajícímu za veškeré škody, které mu způsobí svou činností na předmětu užívání. Předávající upozorňuje uživatele, že Budova není pojištěna.

6) Pokud se vyskytnou poruchy přesahující možnosti běžné údržby a oprav podle odst. 4 tohoto článku, je uživatel povinen bez zbytečného odkladu prokazatelným způsobem oznámit prostřednictvím místně příslušného zaměstnance správy budov předávajícímu tyto poruchy a umožnit jejich odstranění, jinak uživatel odpovídá za škodu, která nesplněním těchto povinností vznikne.

7) Předávající nebo jím pověřená osoba jsou oprávněni vstoupit za trvání této smlouvy do předmětu užívání spolu s osobou oprávněnou jednat jménem uživatele v termínu a čase stanoveném po vzájemné dohodě za účelem kontroly dodržování této smlouvy nebo běžné údržby. Tento vstup má však předávající vždy v případě havárie nebo živelné či jiné obdobné události, kdy se dá předpokládat, že by mohla být způsobena škoda. O této skutečnosti je předávající povinen bez zbytečného prodlení vyrozumět uživatele, se sdělením důvodu vstupu do objektu.

8) Uživatel se zavazuje zajistit u svých zaměstnanců dodržování obecně závazných právních předpisů a vnitřních předpisů pronajmatele v oblasti ochrany a ostrahy majetku, požární ochrany, bezpečnosti a ochrany zdraví při práci, sjednaných provozních pravidel a dále spolupůsobit při realizaci preventivních opatření k zamezení vzniku škod na majetku.

9) Úpravy předmětu užívání může uživatel provést pouze s předchozím písemným souhlasem předávajícího vždy na svůj náklad. Zařízení a předměty upevněné ve zdech, podlaze a stropu, které nelze odstranit bez nepřiměřeného snížení hodnoty nebo bez poškození Budovy, přecházejí upevněním nebo vložením do příslušnosti hospodařit předávajícího.

10) Uživatel je povinen snášet omezení v užívání v rozsahu nutném pro provedení oprav a ostatní údržby předmětu užívání, k němuž je povinen předávající.

V. Skončení užívání

1) Uživací vztah založený touto smlouvou je možné ukončit uplynutím doby, na kterou byl sjednán, písemnou dohodou nebo výpovědí předávajícího nebo uživatele.

2) Výpovědní lhůta činí 3 měsíce a počíná běžet od prvního dne měsíce následujícího po doručení výpovědi druhé smluvní straně.

3) Předávající může vypovědět uživateli vztah a rovněž odstoupit od smlouvy, pokud uživatel neplní řádně a včas své povinnosti anebo předmět užívání bude předávající potřebovat k plnění funkcí státu nebo jiných úkolů v rámci své působnosti nebo stanoveného předmětu činnosti.

4) Pro označení dalších výpovědních důvodů a podmínek výpovědi se podpůrně použijí odpovídající ustanovení § 2225 a násl. zákona č. 89/2012 Sb., občanský zákoník.

5) Ke dni skončení užívání je uživatel povinen předmět užívání vyklidit a předat jej předávajícímu nebo jeho pověřenému zástupci ve stavu, v jakém jej převzal s přihlédnutím k běžnému opotřebení a případným úpravám ošetřeným ve smlouvě nebo písemném souhlasu předávajícího. O předání bude sepsán protokol podepsaný zástupci obou smluvních stran.

Součástí předávacího protokolu bude stav příslušných měřidel k okamžiku zpětného převzetí předmětu užívání a soupis případných škod způsobených na předmětu užívání uživatelem.

VI. Závěrečná ustanovení

- 1) Tato smlouva nabývá platnosti a účinnosti dnem podpisu oběma smluvními stranami.
- 2) Tuto smlouvu lze měnit pouze písemnými dodatky podepsanými oprávněnými zástupci smluvních stran.
- 3) Tato smlouva byla vyhotovena ve čtyřech stejnopisech, z nichž každá ze smluvních stran obdrží po dvou stejnopisech.
- 4) Smluvní strany prohlašují, že se s touto smlouvou seznámily a na důkaz své svobodné a určité vůle ji níže uvedeného dne, měsíce a roku podepisují.

Přílohy:

Příloha č. 1: Popis předmětu užívání s výměrami.

Příloha č. 2: Seznam technologického zařízení a inventáře.

V Praze dne 30.9.2015

Předávající:



MINISTERSTVO
ZEMĚDĚLSTVÍ
Těšnov 65 17
110 00 Praha 1 - Nové Město
-1-

Česká republika-Ministerstvo zemědělství
Ing. Jiří Boháček
ředitel odboru vnitřní správy

V Praze dne 30.9.2015

Uživatel:



Zařízení služeb MZe s.p.o.
Mgr. Vít Doležálek
ředitel

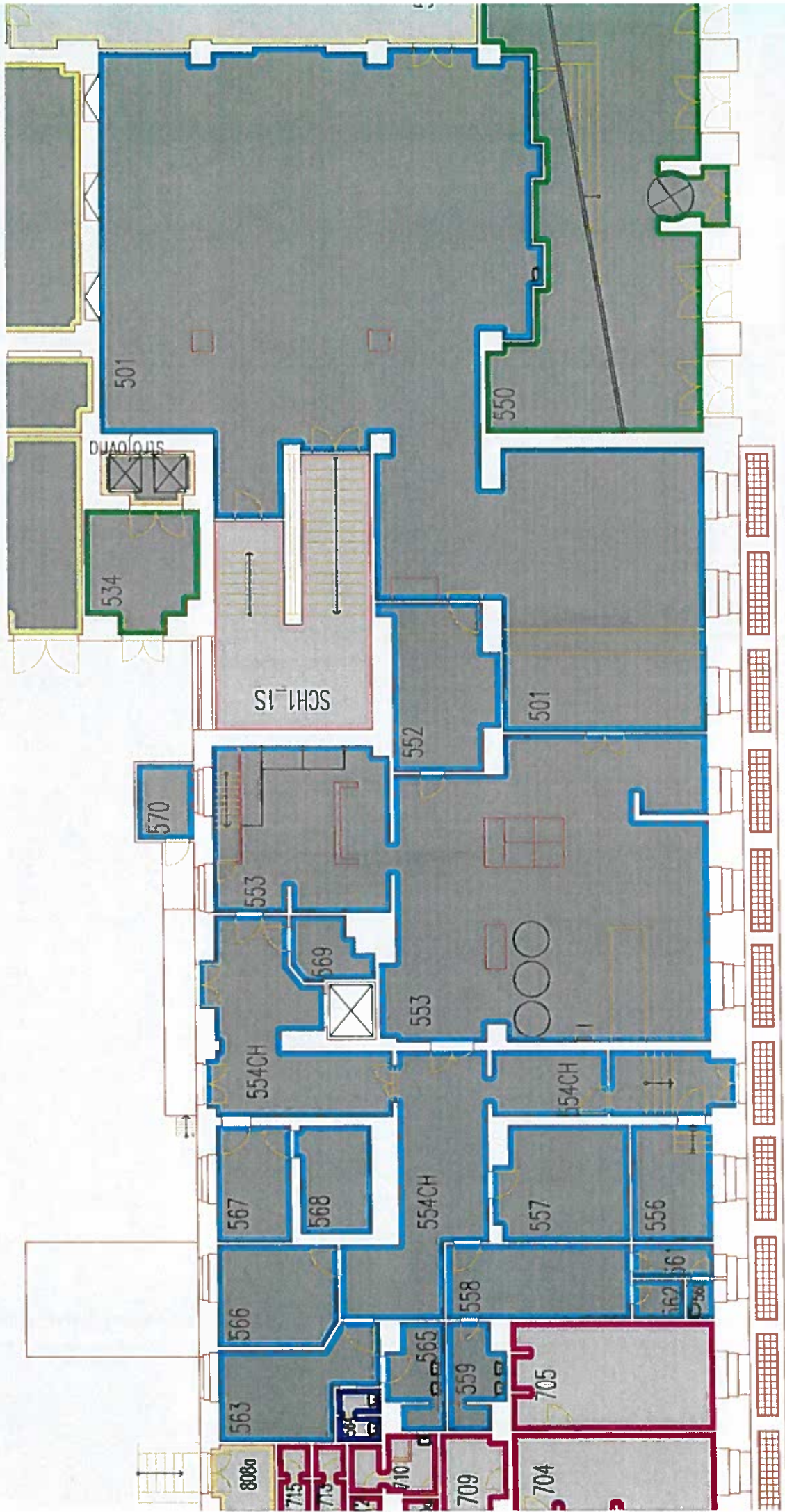
Předávací protokol - jídelna

Umístění	Patro	Místnost	Investiční číslo	Inventar číslo	Označení	Aktivace dne	Poř.hodn
TESN	1S	501	2202404		Výdejní vodní lázeň, stacionární nedělená	18.12.2009	42 328,30 Kč
TESN	1S	501	2202405		Výdejní vodní lázeň, stacionární nedělenáKot	18.12.2009	42 328,30 Kč
TESN	1S	501	2202406		Výdejní vodní lázeň, stacionární nedělenáKot	18.12.2009	42 328,30 Kč
TESN	1S	501	2202407		Teplá stolní vitrina , roštová police	18.12.2009	66 306,80 Kč
TESN	1S	501	2202408		Chlazená stolní vitrina , roštová police	18.12.2009	74 256,00 Kč
TESN	1S	501	2202409		Chlazená stolní vitrina , roštová police	18.12.2009	74 256,00 Kč
TESN	1S	501	2202410		Chladicí salátový bar , samoobslužný	18.12.2009	124 950,00 Kč
TESN	1S	501	28208638		Vinotéka BOSCH KSW30V80	26.03.2009	29 990,00 Kč
TESN	1S	501	28209941		Friteza 2x5 l elektrická	01.09.2009	7 789,00 Kč
TESN	1S	501	28212254		Stůl výdejní pojízdný s ohřív.vodní lázn	01.09.2010	34 578,00 Kč
TESN	1S	501	28212255		Stůl výdejní pojízdný s ohřív.vodní lázn	01.09.2010	34 578,00 Kč
TESN	1S	501	28212396		Chladicí skříň prosklená	25.08.2010	18 598,80 Kč
TESN	1S	501	28212397		Chladicí skříň prosklená	25.08.2010	18 598,80 Kč
TESN	1S	501	28212398		Vitrina VEN-208	25.08.2010	7 549,20 Kč
TESN	1S	501	28212399		Vitrina VEN-208	25.08.2010	7 549,20 Kč
TESN	1S	501	28212542		Termovárnice nerez 10 l	13.10.2010	3 865,20 Kč
TESN	1S	501	28212543		Termovárnice nerez 10 l	13.10.2010	3 865,20 Kč
TESN	1S	501	28218023		Kotlík na polévku SB-10	04.10.2013	2 275,00 Kč
TESN	1S	501	70002041		Ventilátor stojanový	25.11.2011	699,00 Kč
TESN	1S	552	2202533		Mýčka bílého nádobí košová průchozí	22.09.2010	208 201,20 Kč
TESN	1S	552	28214986	4/53886/0011	Zásobník na talíře vyhr.pojízdný	18.11.1996	27 896,40 Kč
TESN	1S	553	2201949		Konventomat ASCC	31.12.2008	536 428,00 Kč
TESN	1S	553	2202396		Kotel plynový , 150l	18.12.2009	147 798,00 Kč
TESN	1S	553	2202397		Kotel plynový , 150l	18.12.2009	147 798,00 Kč
TESN	1S	553	2202398		Kotel plynový , 150l	18.12.2009	147 798,00 Kč
TESN	1S	553	2202399		Pánev - plynová , 80l	18.12.2009	134 832,95 Kč
TESN	1S	553	2202400		Pánev - plynová , 80l	18.12.2009	134 832,95 Kč
TESN	1S	553	2202401		Friteza - plynová , objem 2X 23l	18.12.2009	155 133,16 Kč
TESN	1S	553	2202402		AIR-O-STEAM , EL.	18.12.2009	278 341,00 Kč
TESN	1S	553	2202403		Mýčka černého nádobí 900 mm	18.12.2009	283 220,00 Kč
TESN	1S	553	2202411		Chladicí skříň 600l	18.12.2009	49 801,50 Kč
TESN	1S	553	2202531		Planetární mixer 30l	22.09.2010	199 891,20 Kč
TESN	1S	553	2202532		Kotel elektrický 150l	22.09.2010	183 483,60 Kč
TESN	1S	553	2202534		Sporák kombinovaný 4x hořák	22.09.2010	101 102,40 Kč
TESN	1S	553	2202535		Sporák plynový 6 hořáků	22.09.2010	83 318,40 Kč

Předávací protokol - jídelna

TESN	1S	553	2203003			Sokový zchlazovač a zmražovač PRIMAX BF	11.10.2013	173 332,50 Kč
TESN	1S	553	28117676	4/1401/0105		Stolička ohřívací plynová	27.05.1983	4 841,00 Kč
TESN	1S	553	28118245	4/1411/0383		Chladicí skříň	25.11.2003	21 990,00 Kč
TESN	1S	553	28210462			Konvektomat podestavba otevřená, vedení G	14.12.2009	13 655,25 Kč
TESN	1S	553	28210473			Chladicí skříň 370 l	14.12.2009	23 300,20 Kč
TESN	1S	553	28213568			Várnice	07.07.2011	4 446,00 Kč
TESN	1S	553	28213569			Várnice	07.07.2011	4 446,00 Kč
TESN	1S	553	28216686			Stěhací melta zesílená	04.10.2012	7 980,00 Kč
TESN	1S	553	28219094			Elektrolux Enterprise 70mm	27.11.2014	11 168,30 Kč
TESN	1S	553	70000676			Konvice varná Bosch	04.03.2008	955,00 Kč
TESN	1S	554	28210467			Mrazicí truhla 400 litrů	14.12.2009	15 232,00 Kč
TESN	1S	555	2200610	3/43212/0028		Mrazicí skříň bílá	18.11.1996	66 727,50 Kč
TESN	1S	555	2200611	3/43212/0031		Chladicí skříň bílá	21.11.1996	58 433,20 Kč
TESN	1S	555	2200612	3/43212/0032		Chladicí skříň bílá	21.11.1996	58 433,20 Kč
TESN	1S	555	2200662	3/43212/0034		Chladicí skříň bílá	21.11.1996	58 433,20 Kč
TESN	1S	556	28117508	4/1411/0160		Chladnička C 175	30.01.1995	9 840,00 Kč
TESN	1S	557	2202412			Chladicí skříň 600l	18.12.2009	49 801,50 Kč
TESN	1S	557	2202536			Kráječ zeleniny a ovoce stolní	22.09.2010	80 404,80 Kč
TESN	1S	557	28205748			Nářezový stroj BECKERS 300 S	17.09.2008	23 621,50 Kč
TESN	1S	566	28212491			Konvice rychlovarná 1,7 l	07.09.2010	1 908,00 Kč
TESN	1S	566	28214117			Chafing nádoba na ohřev 1/1	19.10.2011	1 990,00 Kč
TESN	1S	566	28214336			Chafing nádoba na ohřev 1/1	19.10.2011	1 990,00 Kč
TESN	1S	566	70001832			Ventilátor ECG FS 40	12.08.2011	699,00 Kč
TESN	1S	567	2202537			Mrazící box vestavěný panelový	22.09.2010	255 420,00 Kč

I. SUTERÉN



II. SUTERÉN

