

září | 2015

ZPRÁVY

Z MINISTERSTVA ZEMĚDĚLSTVÍ



MINISTERSTVO ZEMĚDĚLSTVÍ

Mléko: řešení krize na trhu STR. 4

BÍLÉ DOSTÁVÁ ZELENOU STR. 3

ZÁŘÍ VE ZNAMENÍ BIO STR. 6

REKORDNÍ SKLIZEŇ OBILÍ A ŘEPKY STR. 7



ÚVODNÍ SLOVO MINISTRA:

VÁŽENÍ ČTENÁŘI,

newsletter Ministerstva zemědělství dostává od tohoto čísla novou podobu. Kromě odborníků, zemědělců a potravinářů se totiž chceme více zaměřit také na lidi, pro které je rezort zemědělství zajímavý třeba proto, že jim záleží na kvalitě potravin, chtějí vědět víc o stavu našich lesů a vod anebo považují zemědělství za oblast lidské činnosti významně ovlivňující naše životy. Zpravodaj ministerstva proto bude kratší, než býval, a víc se zaměří na aktuální události. Například v tomto vydání se věnujeme dotacím pro chovatele skotu, které trápí velmi nízká výkupní cena mléka. S tím souvisí i další článek o tom, jak jsme o situaci na trhu s mlékem a mléčnými výrobky jednali na mimořádném setkání Rady pro zemědělství a rybářství v Bruselu. Zachovat na venkově především živočišnou výrobu, ve které může najít práci mnoho lidí, je naší prioritou. Ve stručnosti představíme také plán Ministerstva zemědělství, jak v budoucnu zamezit následkům sucha. Září je už tradičně měsícem biopotravin. Letos se slaví pojeďenácté a je dobrou příležitostí zaměřit se na kvalitní bioprodukty od našich výrobců. Krátce ještě přidáme několik čísel o letošní sklizni, která dopadla nad očekávání dobře. Doufám, že nová podoba i styl Newsletteru přispěje k tomu, že se o zemědělství a novinky z našeho oboru bude zajímat stále více lidí.


Marian Jurečka
ministr zemědělství



OBSAH:

DOTACE:

BÍLÉ DOSTÁVÁ ZELENOU



Ministerstvo zemědělství kvůli nízkým výkupním cenám mléka připravilo nové typy podpor z národního rozpočtu. Důvodem poklesu cen je nadbytek na evropském trhu a ruské sankce vůči EU.

3

POTRAVINY:

MLÉKO: ŘEŠENÍ KRIZE NA TRHU

Potvrzeno: EU pomůže českým zemědělcům z mléčné krize. Dostanou 313 milionů korun.

4

PŮDA:

50 ÚKOLŮ V BOJI PROTI SUCHU



Klimatické změny mohou být do budoucna závažným problémem. Na ministerstvu proto vznikla strategie, která zajišťuje dostatek vody při předpokládané změně klimatu.

5

AKCE:

ZÁŘÍ – MĚSÍC BIOPOTRAVIN

Čeká nás již jedenáctý ročník informační akce pro spotřebitele, která podporuje lokální prodejce biopotravin.

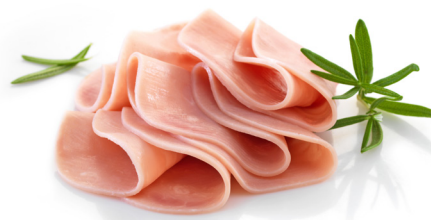
6

AKTUÁLNĚ:

OBILÍ A ŘEPKA BYLY LETOS POD STŘECHOU V REKORDNÍM ČASE

Horko a sucho způsobilo zemědělcům řadu problémů, urychlilo ale sklizeň a přineslo překvapivě dobré výsledky.

7



**AŽ DVA TISÍCE
KORUN NA
DOJNICI,
AŽ KORUNU
NA LITR MLÉKA!**

DOTACE:

BÍLÉ DOSTÁVÁ ZELENOU

Čeští chovatelé dojného skotu v posledních měsících čelí nízkým výkupním cenám mléka. Důvodem je jeho nadbytek na evropském trhu. Tento stav ještě zhoršily ruské sankce, které zmrázily obchod s mléčnými výrobky mezi EU a Ruskou federací. Ministerstvo zemědělství proto na příští rok připravilo nové typy podpor z národního rozpočtu.

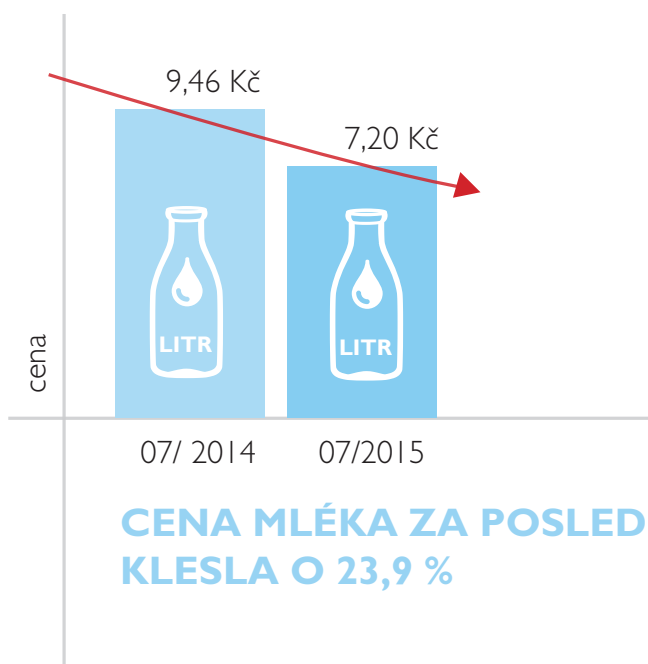
Konečná výše dotací Ministerstva zemědělství může dosáhnout až dvou tisíc korun na dojnici. Zpracovatelé, kteří se zapojí do režimu jakostního mléka, mohou dostat až korunu na litr:

Česká republika dnes patří k zemím, kde se za syrové mléko platí jedna z nejnižších cen v Evropě. Podle informací mlékárenského průmyslu klesla cena v červenci 2015 na 7,20 korun za litr. To je o 23,9 % méně než v červenci 2014. Chovatelé dojnic jsou tak v situaci, kdy zvažují například i omezení nebo uzavření chovů, což by znamenalo zejména pro lidi z venkova ztrátu pracovních míst.

Právě proto ministerstvo připravilo nové podpory pro chovatele dojnic, aby vyrovnalo nepříznivou situaci. Dotace budou financovány z národních zdrojů a začnou

se vyplácet od příštího roku, protože je ještě musí schválit Evropská komise. Konkrétně to budou dotační programy pro producenty a zpracovatele, kteří vyrábějí vysoce jakostní mléko, a také například program, který chovatelům zajistí prostředky na nadstandardní pohodu zvířat.

V prvním programu může žádat o podporu producent kvalitního mléka nebo potravinář, který tuto vysoce jakostní surovinu zpracovává do mléčných výrobků. Takové potraviny by měly mít větší šanci proniknout na nové trhy. Podpora nadstandardní pohody zvířat bude zaměřena například na likvidaci škodlivých mikroorganismů ve stájích, podporu ošetřování končetin, tedy opatření, která zlepší zdravotní stav zvířat, a tím přispějí ke snížení nákladů na léčiva.



**POTVRZENO:
EU POMŮŽE ČES-
KÝM ZEMĚDĚLCŮM
Z MLÉČNÉ KRIZE.
DOSTANOU 313 MI-
LIONŮ KORUN.**

POTRAVINY:

MLÉKO: ŘEŠENÍ KRIZE NA TRHU

Byznys s mlékem je v krizi a Evropská komise do něj proto plánuje mezi členské státy přilít peníze. Komise potvrdila, že rozdělí z avizovaného balíčku 500 milionu eur z rozpočtu EU mezi členské státy 420 milionů eur k zajištění likvidity zemědělců a kompenzaci ztrát za nízké výkupní ceny mléka. Na české zemědělce připadne 11,2 milionu eur, tedy zhruba 313 milionu korun. Zvýší se také zálohy na přímé platby.

Podle ministra zemědělství Mariana Jurečky je mimořádná podpora Evropské komise pouze dílčím řešením, na které musí navazovat další opatření, která pomohou mléčnému sektoru, a tím i chovatelům dojníc a zpracovatelům. Podle něj by měla EU čelit mléčné krizi zejména zvýšením intervenčních cen mléka. Dalším způsobem je důraznější hledání odbytu na mimounijních trzích. Dlouhodobým řešením je odstraňování celních i jiných bariér, které zatím omezují obchod se zeměmi mimo EU.

Evropská komise v rámci celkového balíčku 500 milionů eur umožní podporu soukromého skladování sušeného odtučeného mléka, másla i sýra (celkem 100 tisíc tun sýra v celé EU s maximálním množstvím pro jednotlivé státy), což může být také jeden z nástrojů k oživení trhu.

Další podporou, kterou Evropská komise navrhla, je, že farmáři budou moci dostat vyšší zálohy na přímé platby. Zatímco v předešlých letech mohli vždy od 1. října získat pouze 50 % přímých plateb, letos mohou v předstihu obdržet až 70 % jednotné platby na plochu (SAPS). Výše této platby loni v ČR dosáhla 23 miliard korun a je tak jedna z nejdůležitějších podpor.

Mezi další opatření patří např. znovuotevření soukromého skladování pro vepřové maso a zlepšení jeho nastavení, posílení propagačních programů a jejich zaměření na mléko a vepřové maso, podpora projektu Mléko do škol nebo otevírání dalších trhů, kam by mohla evropská produkce směřovat.

Zhodnotit efekt navrženého balíčku opatření by měla Rada pro zemědělství a rybnářství na svém listopadovém zasedání.

PODLE MINISTRA JUREČKY JE TO JEN PRVNÍ KROK, MĚLY BY NÁSLEDOVAT DALŠÍ.



Marian Jurečka @MJureka · Sep15

Pokud bude balíček pro zemědělce, který nám dnes představil eurokomisař, prvním krokem a budou následovat další, pak to lze ocenit.

← ↻ 4 ★ 4 ⋮



Marian Jurečka @MJureka · Sep15

Apeloval jsem na eurokomisaře, že je třeba nejen přímá pomoc zemědělcům, ale hlavně impulsy pro oživení trhu mléka a ceny pro zemědělce!

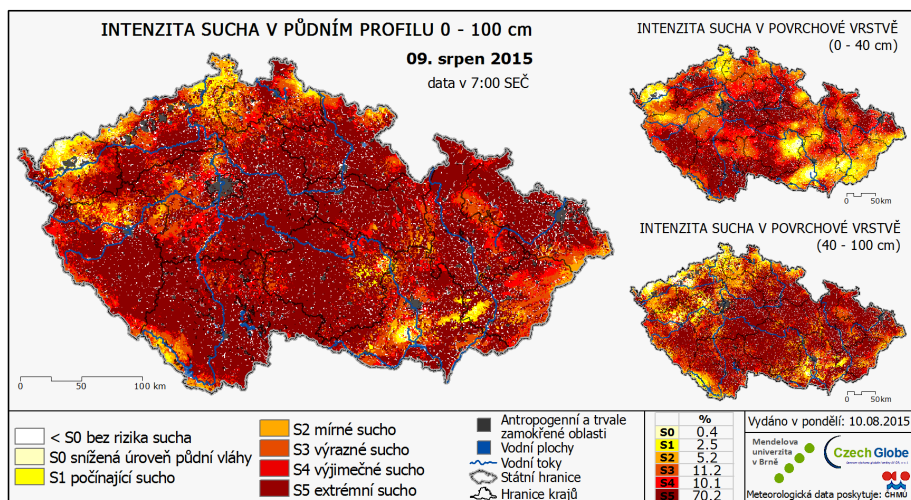
← ↻ 4 ★ 4 ⋮



PŮDA:

50 ÚKOLŮ V BOJI PROTI SUCHU

Horké a suché dny letošního léta názorně ukázaly, jak závažným problémem mohou být do budoucna klimatické změny. A není to záležitost pouze našeho rezortu, na podobné výkyvy počasí a nedostatek vody se musí do budoucna připravit celý stát. Ministerstvo zemědělství na tom už začalo pracovat.



zdroj: Intersucho.cz



V PROGRAMU NA ŘEŠENÍ KRIZÍ PŘI ŽIVELNÍCH KATASTROFÁCH JE 12,25 MILIARDY KORUN!

Společně s Ministerstvem životního prostředí vypracovalo materiál „Příprava realizace opatření pro zmírnění negativních dopadů sucha a nedostatku vody“. Cílem tohoto dokumentu, který schválila i vláda, je zpracování dlouhodobé strategie k zajištění dostatku vody při předpokládané změně klimatu. Ministerstva a další instituce se musí zaměřit hlavně na aktivity, které umožní zadržování vody v krajině, a na výstavbu vodních nádrží.

K dalším doporučením patří rekonstrukce a využívání efektivních závlahových systémů, udržitelné hospodaření s půdou, zamezení plýtvání s odpadními a srážkovými vodami, posílení zadržování vody v krajině, návrhy na obnovu a výstavbu rybníků a nádrží, zajištění předpovědních a výstražných systémů nebo zavedení úsporných technologií při stavbách. Konkrétně zemědělci mohou ovlivnit udržení vody v krajině tím, že budou využívat takové pracovní technologie, které zabrání zbytečnému vysychání půd.

Ministerstvo zemědělství chce v příštím roce prověřit možnosti rekonstrukcí vodních nádrží, odstranění sedimentů pro

zvětšení zásobního prostoru a zkontrolovat funkčnost vodovodních a kanalizačních soustav, aby navrhlo nejvhodnější způsoby distribuce pitné vody. Dalším opatřením bude vytipování zemědělských a lesních lokalit, které jsou nejvíce ohroženy suchem. Právě tam by měla směřovat podpora na zajištění nových vodních zdrojů pro závlahy nebo na obnovu suchem poškozených porostů.

Jsou také připraveny podpory a další opatření pro zemědělce, kterými lze následky sucha částečně doplatit. Od začátku ledna 2014 existuje Rámcový dotační program pro poskytování státní podpory řešení rizik a krizí v zemědělství, který umožňuje okamžitou kompenzaci finančních ztrát při příštích živelních katastrofách. Na program byla notifikována částka 12,25 miliardy korun využitelných v letech 2014–2020. Rozpočet programu není stanoven, protože jde o rámcový program a peníze by měly být vyčleněny až podle odhadu skutečně vzniklých škod. O spuštění programu rozhodne po mimořádné události vláda.



VÝZKUM UKÁZAL, ŽE BIOPOTRAVINY NAKU- PUJE JIŽ VÍCE NEŽ 41 % DOMÁCNOSTÍ

Biopotraviny zaujímají stabilní pozici v nákupních koších českých spotřebitelů. Výsledky ukazují, že se oproti minulým rokům zvýšil počet obyvatel, kteří je nakupují, a to na 41 %. Nejčastějším místem nákupu potravin ekologického zemědělství jsou trhy, včetně farmářských, kam si pro ně chodí více než 60 % nakupujících. Nejčastěji nakupovanými potravinami jsou mléčné výrobky, které si vybírá téměř 70 % z osob, v jejichž domácnostech se biopotraviny pravidelně konzumují.



70 %

**Z biopotravin nejčastěji
kupujeme mléčné výrobky.**

Zdroj: Průzkum MZe, 2014

**KONKRÉTNÍ INFORMACE
O BIOPOTRAVINÁCH
A TAKÉ O VŠECH KONANÝCH
AKCÍCH NAJDETE NA
www.mesicbiopotravin.cz**



AKCE:

ZÁŘÍ – MĚSÍC BIOPOTRAVIN

Září přinese spotřebitelům užitečné informace. Koná se již 11. ročník informační akce pro spotřebitele „Září – měsíc biopotravin“. V průběhu celého měsíce budou propagovány akce, jako jsou dny otevřených dveří na ekologických farmách a u výrobců biopotravin, budožínky, biojarmarky nebo ochutnávky biopotravin. Podporujeme tak nákup lokálních (regionálních) biopotravin.

Mottem letošního ročníku je „V souladu s přírodou“ a podtitulem „Příroda by kupovala BIO“. Je zřejmé, že biopotraviny přináší řadu pozitiv nejenom pro spotřebitele, ale i pro chovaná zvířata a životní prostředí. Ekologičtí zemědělci hospodaří bez pesticidů, minerálních hnojiv, stimulatorů růstu nebo geneticky modifikovaných organismů. Tím je minimalizováno riziko kontaminace životního prostředí a krajiny těmito cizorodými látkami. Konkrétně se jedná například o minimalizaci rizika kontaminace spodních nebo povrchových vod dusičnany, které se vyskytují v průmyslových hnojivech, nebo o minimalizaci rizika kontaminace půdy a následně potravin rezidui pesti-

cidů. Ekologické zemědělství podporuje mikrobiální život v půdě a také biodiverzitu krajiny. Na ekologických farmách je větší zastoupení chráněných rostlinných a živočišných druhů, ekofarmáři častěji pěstují méně tradiční druhy plodin (pšenice špalda, pohanka apod.) a chovají méně tradiční plemena hospodářských zvířat.

Od začátku roku vzrostl počet ekofarmů o více než osm procent, nyní jich je 4188. Ekologičtí podnikatelé hospodaří na 502 374 ha půdy, což představuje 12 procent celkové výměry půdního fondu v Česku. Zvýšil se také počet výrobců biopotravin o 23, nyní je jich tedy 529.



AKTUÁLNĚ:

OBILÍ A ŘEPKA BYLY LETOS POD STŘECHOU V REKORDNÍM ČASE

Během parného léta se zemědělci pořádně zapotili. Horko a sucho jim na jedné straně způsobilo řadu problémů, na straně druhé ale urychlilo sklizeň, která spolu s obilím přinesla překvapivě dobré výsledky.

Úroda sice nebyla tak mimořádná jako loni, ale přesto s ní zemědělci byli spokojeni. K 24. srpnu se sklídilo 99,88 % ploch. Jako poslední se sklízely zbývající plochy ovsa a triticale v Karlovarském a Libereckém kraji.

Výnos obilovin zůstává na úrovni 6,07 tuny na hektar. Oproti roku 2014 tedy zaostává o 0,11 tuny na hektar, ale zase převyšuje výnos z roku 2013 (5,45 tuny na hektar) o 0,62 tuny na hektar. Průměrný výnos řepky dosáhl letos 3,53 tuny na hektar (loni 4,02 tuny na hektar). Celková produkce obilovin dosahuje výše 7,9 milionu tun a produkce řepky 1,2 milionu tun.

Skvělou zprávou je, že podle zanalyzovaných vzorků pšenice je kvalita obilovin na velmi dobré úrovni. Výborná je hlavně objemová hmotnost.



**99,88 %
PLOCH SKLIZENO**



2015 VÝNOS NA HEKTAR

6,07 t

**VÝNOS ŘEPKY
3,53 t / ha
NA HEKTAR**

