

# Odkaz českého zemědělství

Antonín Kubačák



MINISTERSTVO ZEMĚDĚLSTVÍ

# Odkaz českého zemědělství


JUDr. PhDr. Antonín Kubačák, CSc.

2020



MINISTERSTVO ZEMĚDĚLSTVÍ





Vydavatel a autor publikace děkují za laskavé zapůjčení historických fotografií Národnímu zemědělskému muzeu v Praze, které je vlastníkem reprodukčních práv.

Vydalo:

Ministerstvo zemědělství  
Těšnov 65/17, 110 00 Praha 1  
e-mail: [info@mze.cz](mailto:info@mze.cz)  
[www.eagri.cz](http://www.eagri.cz)

Praha 2020

ISBN 978-80-7434-600-2

# Obsah

Úvod .....	5
<b>I. KAPITOLA: Zemědělství před historickým obdobím a během středověku (do roku 1848) .....</b>	<b>7</b>
Počátky zemědělství na našem území .....	7
I. 1) Obdělávání půdy, její vlastníci a uživatelé (od 10. století do konce husitského období) .....	10
Hospodaření na půdě .....	10
Právní a sociální postavení uživatelů půdy .....	16
I. 2) Předbělohorské zemědělství .....	20
I. 3) Vývoj zemědělství v letech 1648 - 1848 .....	28
<b>II. KAPITOLA: Zemědělství v období 1848 - 1945 .....</b>	<b>43</b>
II. 1) Zemědělství v letech 1848 - 1918 .....	43
Zrušení poddanství a nástup kapitalizmu do zemědělství .....	43
Zemědělská výroba a krize v zemědělství .....	46
Zemědělská věda a technika a další aktivity .....	49
II. 2) Období 1918 - 1945 .....	56
Změny v držbě a vlastnictví půdy .....	56
Zemědělská výroba .....	57
Rostlinná výroba .....	57
Živočišná výroba .....	61
Zemědělský průmysl .....	63
Krizy v zemědělství .....	63
Zemědělské družstevnictví .....	64
Český odkaz v zahraničí .....	65
<b>III. KAPITOLA: Vývoj zemědělství v letech 1945 - 1989 .....</b>	<b>69</b>
III. 1) období 1945 -1948 .....	69
Poválečná obnova a zemědělská výroba .....	74
Plánování v zemědělství .....	74
III. 2) Združstevňování zemědělství (1949 - 1960) .....	76
III. 3) Zemědělství v období socialismu .....	82
Zemědělská správa .....	82
Zemědělská výroba .....	82
Závěrečné hodnocení vývoje zemědělství v letech 1948 - 1989 .....	90
Přehled vývoje zemědělství v nových demokratických poměrech po roce 1989 .....	91
Příloha č. 1 - Životopis Antonína Švehly, dr. h. c. ....	93
Seznam základní literatury .....	95
O autorovi .....	96



**„Nic není lepšího,  
nic vděčnějšího,  
nic není radostnějšího  
a svobodného muže  
důstojnějšího  
než zemědělství.“**

**Cicero**

# Úvod

Zemědělstvím se lidstvo živí jen malou část své existence, avšak toto odvětví lidské činnosti sehrálo v jeho vývoji nezastupitelnou úlohu. Na Předním východě je to nejvýše 10 000 let, u nás ve střední Evropě zhruba 7 500. I tak je to z hlediska dnešního člověka obrovská epocha, ve které se lidstvo rozrostlo na několik miliard nebo z užšího hlediska Evropy na mnoho set milionů. Takový obrovský nárůst umožnilo právě zemědělství. Nástup zemědělství a chovu zvířat patřil k počátkům výrobního období v dějinách lidstva. Zemědělství představovalo radikální přelom v hospodářském i společenském životě období pravěku. Postavení a životní podmínky zemědělců se měnily, ti se dostávali do různých forem závislosti a mnohdy žili v nouzi, avšak vytrvale žili v symbióze s půdou a přírodou. V podmínkách středověké střední Evropy, potažmo našeho prostředí, vzniklo poddanství spojené s povinnou robotou trvající až do roku 1848 a rozdělení půdy na panskou a poddanskou. V novověku docházelo k dalším změnám, poddanství bylo zrušeno, hospodaření na drobných statcích a velkostatcích dostalo jiné formy a rozměry, ale bohatství jedněch a chudoba druhých zůstávaly. Vznik Československa v roce 1918 a jeho vývoj v následujícím období poznamenalo i zemědělství v jeho vlastnických a technických změnách.

Zemědělství od novověku bylo spojeno s technikou, zpracováním zemědělských produktů, ekonomikou a dalšími obory, které souvisejí se zemědělskými vědami. Tyto skutečnosti jsou v textu vzaty v úvahu a čtenář je tak seznámen se zaváděním technického pokroku, se vznikem a rozvojem zemědělských věd a šířením osvěty na venkově vůbec. Zemědělská výroba má konkrétní časoprostorový charakter. Proto publikace stručnou, leč výstižnou formou založenou na fakticitě a dosaženém poznání seznamuje čtenáře s vývojem zemědělství od nejstaršího historického období, tj. zhruba od osídlení našeho území Slovany až do roku 1989. Ze tří nosných kapitol je věnována značná pozornost právě II. kapitole, popisující období 1848 – 1945, když ve 2. polovině 19. století byly položeny základy budoucí prosperity českého zemědělství. Práce obecně sleduje vývoj zemědělství pouze v historických zemích, a to konkrétně v Čechách, na Moravě a ve Slezsku, přičemž v zájmu srovnání výrobních a jiných ukazatelů přihlíží k podobným poměrům v sousedním zahraničí především v německy mluvících zemích.

Zemědělství jako odvětví materiální výroby a podstatná složka národního hospodářství má v životě každého národa životně důležitý význam, a proto

si kulturní národ váží práce zemědělců obdělávajících půdu. Společnost od nich očekávala jenom zisk v podobě úrody, bohužel ne vždy bylo jejich mnohdy nadlidské úsilí oceněno. Proto cílem této práce je patřičně zhodnotit výsledky českého zemědělství a nabídnout i poučení z činnosti našich předků. Tudiž náležitá pozornost je věnována i významným osobnostem našeho zemědělství, bez rozdílu národnosti, a to pokrokovým hospodářům, výzkumníkům a učitelům, kteří svým přínosem a významem přesáhli hranice našich zemí a svými výsledky obohatili evropské zemědělství. Právě tím silněji je třeba zdůrazňovat odkaz těch, kdo mohou další generace motivovat a vybízet k následování.

Naše národní hrdost týkající se hospodářské prosperity meziválečného Československa a jeho renomé v zahraničí je převážně spojována s průmyslem, zatímco zemědělství bylo jaksi stranou, jeho úspěchy se ve srovnání s průmyslovými odvětvími vědomě či nevědomě ztrácely nebo jim nebyla věnována patřičná pozornost. Bez přehánění lze říci, že české zemědělství má bohatou tradici a dosahovalo pozoruhodných výsledků měřitelných s vyspělým zahraničím, z nichž některé nejsou dostatečně známy, jiné upadají v zapomnění. Mnohé z pozitivního, čeho

české zemědělství dosáhlo, přirozeně postupem doby ztratilo na významu, ale naopak jiné může nám i dalším generacím sloužit za příklad. Také zde je žádoucí sebereflexe a kritický pohled na vlastní úspěchy, které sice hodně napovídají, ale i varují, což vnímavý čtenář zajisté postřehne.

České zemědělství má bohatou tradici, dosahovalo pozoruhodných výsledků, zemědělci byli ve společnosti váženi a na tento odkaz našich předků můžeme být právem hrdi. Ovšem zemědělství je vždy spojeno s přírodou, jeho výroba pak s konkrétním místem.

A v tomto případě jde také o domov, rodný kraj, neboť jak se srdečně vyznal profesor Josef Pekař: „Jen skrze rodný kraj se učíme milovat vlast celou.“

Kniha je určena všem, kteří pracují v zemědělství, kteří si váží jeho výsledků, jakož i ostatním přátelům a příznivcům našeho venkova.

V Praze

JUDr. PhDr. Antonín Kubačák, CSc.





# I. KAPITOLA

## Zemědělství před historickým obdobím a během středověku (do roku 1848)

### Počátky zemědělství na našem území

Zemědělství, jehož hlavní plodiny tvořily základ zemědělské výroby ve střední Evropě, bylo zkulturnováno na Předním východě. Odtud se šířilo do antického Řecka a Říma, na Balkán a do našich zemí. Z těchto území dosáhlo největšího rozkvětu římské zemědělství na přelomu letopočtu. Římané pěstovali z obilovin hlavně pšenici, špaldu, ječmen a proso a sklízeli dvakrát ročně. Zemědělská výroba se specializovala na chov hospodářských zvířat, hlavně ovcí, koz, prasat, koní, chovala se i drůbež a důležitý byl chov včel. Vysokého stupně rozvoje dosáhlo ovocnářství, zelinářství a vinařství. V době římské, v prvních stoletích našeho letopočtu, se na našem území střídaly různé germánské kmeny.

Na našem území vznikala první sídliště zemědělců asi na rozhraní 5. tisíciletí před n. l. v období neolitu

- mladší doby kamenné, což dokládají archeologické výzkumy prováděné v obci Bylany na Kutnohorsku. Toto archeologické naleziště má zásadní význam pro zkoumání dané etapy osídlení a jednoduchého zemědělství, když byly objeveny předměty, které umožnily poznání hospodářského a společenského života té doby. Z nálezů se usuzuje, že obdělávání půdy bylo bez orby, pole se kypřila dřevěnými nástroji a prvním oradlem byl jednoduchý hák. Obilí se sklízelo srpy s dřevěnou rukojetí, sušilo se v pecích a skladovalo v primitivních obilních jámách. Pole kolem sídliště se členila na více dílů, z nichž menší část byla vždy oseta a větší se ponechávala přílohem - ladem. Podíl přílohu závisel na rychlosti obnovy úrodnosti půdy. Tento prvotní systém obdělávání půdy se nazývá přílohové hospodaření a trvalo až do počátku feudalismu, kdy bylo nahrazeno trojhonným hospodařením. Naši první zemědělci v mladší době kamenné pěstovali zhruba do 300 m nadmořské výšky na sprašových půdách převážně pšenici jednozrnnou a dvouzrnnou, ječmen, len a snad i hrách a čočku.

Naproti tomu primitivní chov hospodářských zvířat, která byla držena v oborách, přirozeně nedosahoval takového významu jako v pozdější době.

V našich dějinách se vystřídaly od začátku letopočtu doba keltská a germánská, jejichž kultury svým způsobem ovlivnily i rozvoj zemědělství. Jeho nová vývojová etapa začíná s příchodem slovanských kmenů do našich zemí, které se u nás zabydlely koncem 6. století n. l. Na hospodářský život starých Slovanů příznivě působil vliv pokročilejšího římského zemědělství. Konkrétně rozvoji zemědělství napomáhala dokonalejší zemědělská nářadí, kovářství a hrnčířství. Tyto nové vývojové trendy se výrazně projeví v 9. - 10. století, kdy vydala svoje bohatství Velká Morava, a vznikaly zárodky českého státu. Z této doby je dostatek archeologických dokladů o stavu zemědělství, a proto uvedeme k tomuto nejstaršímu historickému období několik zásadních hodnocení.

Pokud jde o pěstování obilnin, máme věrohodnou zprávu arabského kupce Ibrahíma Ibn Jakuba, který Čechy té doby hodnotí jako úrodnou a potravinami dobře zásobenou zemi. Z jeho podání se dovídáme, že se nejvíce pěstovala pšenice, ječmen, oves i proso, z luštěnin to byly hrách, čočka, vikev a vzácně byl znám len i konopí. Východní Slované pěstovali i řepu, jež měla ve výživě stejnou úlohu jako později brambory. Jediným používaným nástrojem při skliz-

ni obilovin (s obilím se již běžně obchodovalo) byl srp a zůstal jím skoro až do pozdního středověku. Žně zpravidla netrvaly dlouho, lze předpokládat, že menší část obilí se sklízela ještě nezralá a po vymláčení se semílalo v ručních kamenných mlýncích. Staří Slované chovali skot, prasata, ovce, kozy a v malém počtu i koně. Zvířata malého vzrůstu disponovala poměrně velkou odolností, dobrou tažnou silou, avšak malou mléčnou užitkovostí.

Od nejstaršího období se lidé pracující na půdě potýkali s přírodou a snažili se přizpůsobit okolní krajinu potřebám vyhovujícím zemědělství. K nejstarším formám zemědělské výroby patřilo zmíněné přílohové zemědělství a kromě něho byla známá i další forma. Šlo o žárové zemědělství, při kterém se nová půda dobývala kácením a vypalováním lesa nebo stepi. Tím se získala nejenom potřebná půda pro pěstování plodin, ale prostřednictvím spalování drnu, slámy, rašeliny a humusu se dosáhlo i obdělání půdy, protože popelem a ohněm uvolněné minerály hnojily půdu, kromě toho žářem se zničily plevele s jejich kořeny. Podstatné je, že naši nejstarší zemědělci se v 8. - 10. století vlivem sousední vyspělejší francké říše seznámili s ovocnářstvím, vinařstvím a pravděpodobně i chmelařstvím a všechna tři odvětví plodně rozvíjeli v následujících staletích. Tím byli stále více spojeni se svým sídlištěm a trvaleji připoutáni k půdě.



► *Vinobraní.  
Legenda o sv. Václavovi.  
Václav sklízí hrozny.*





# I. 1) Obdělávání půdy, její vlastníci a uživatelé (od 10. století do konce husitského období)

## Hospodaření na půdě

Nejstarší Slované na našem území obsazovali území již osídlené a vzdělané. I když se s Germány setkávali či míjeli, velká část úrodných půd zejména v nížinách a při větších řekách ležela ladem a přirozeným způsobem regenerovala. Slované přišedší do Čech zakládali pole buď na travnaté celině, nebo na místě příhodného lesa. Jak již bylo uvedeno, nejstarší zemědělskou soustavou až do počátku feudalismu přetrvávala z minulé doby přílohová soustava, která v primitivních podmínkách zabezpečovala obnovu úrodnosti půdy. Ta byla zhruba od 12. století vystřídána novým pokročilejším systémem. Šlo o trojpolní hospodaření, které zůstávalo hlavní soustavou středověkého zemědělství a na mnohých místech přetrvávalo až do poloviny 19. století, a proto je třeba tomuto jevu věnovat větší pozornost.

Trojpolní systém byl extenzivní způsob hospodaření a nutil zemědělce, aby pro pěstování obilovin využili každý kus půdy tak, aby se osívalo střídavě, ale podle

pevného pořadí. Jako pastviny byla používána pole ležící ladem, což předpokládalo spolupráci celé vesnice a jednotný plán osevu. Toto pravidlo nutně vycházelo z rovnoměrného rozdělení obdělávané půdy do tří celků, z nichž byly vždy dva obdělávány, a třetí ležel ladem. Louky a pastviny byly původně společným majetkem celé vesnice.

1. rok	ozim	jař	úhor
2. rok	jař	úhor	ozim
3. rok	úhor	ozim	jař

Prvním rokem se na poli sel ozim, druhým jař, třetím rokem pole odpočívalo jako úhor, čtvrtým rokem přišel na řadu opět ozim. Úhory sloužily jako společná pastva pro dobytek, a za tím účelem byly všechny pozemky rozděleny do tří honů tak, aby ozimy, jaře a úhory byly vždy vedle sebe. Úhor, který sloužil k odpočinku půdy, ležel zpravidla ladem až do

června, kdy se začalo s jeho přípravou na setí ozimu, následně čas od července do října sloužil pro sklizeň osetých polí. Trojpolní systém, který podporoval relativně intenzivní produkci obilovin, nespočíval jenom ve střídání ozimu, jaře a úhoru, ale také výrazně napomáhal k budování společenské vesnické organizace - tzv. vesnické obcíny, umožňující větší nasazení práce pro výživu většího počtu lidí než tomu bylo dříve. Nejstarším písemným dokladem o uplatnění trojpolního systému u nás je listina pražského kanovníka Zbyhněva z 1. poloviny 12. století a objektivně je třeba uznat, že prosazení tohoto systému v našich podmínkách bylo užitečným počinem.

Hlavním zdrojem obživy obyvatelstva bylo již od 12. století značně pokročilé pěstování rostlin, doprovázené chovem hospodářského zvířectva a doplněné rozvíjejícím se rybolovem, lovem, pěstováním ovocných dřevin a jiných kultur. V období 12. – 14. století byly příznivější předpoklady pro rozvoj zemědělské výroby. Půda se dokonaleji obdělávala, rozšířilo se pěstování obilovin a dalších plodin, o čemž informují archeologické nálezy i historické prameny.

Oproti předcházejícímu období se zhruba od 14. století změnil poměr mezi pěstovanými obilovinami, když v 9. – 13. století převládalo u nás pěstování prosa a pšenice (obecné i shloučené), pro něž byla charakteristická krátká vegetační doba, náročnost na teplo a nezaplevelenou půdu. Od 14. století se výrazně rozšířilo méně náročné žito, dále ječmen a oves a na dobrých půdách se lépe dařilo žitu než pšenici. Jako ozim se pěstovalo žito a pšenice, jako jařiny oves a ječmen. Prosu neprosplávaly málo úživné půdy i trojpolní systém, a proto se od jeho pěstování upouštělo. Tehdejší čeští a moravští zemědělci pěstovali jako další plodiny čočku, hrách (ten měl největší význam jako jídlo prostého

lidu i krmivo pro dobytek), vikev a konopí, v malém množství rovněž len. Pěstování řepy bylo velmi vzácné, první zmínka je o ní v listinách z konce 13. století. Ze zahradních plodin zemědělci již v 10. století pěstovali cibuli, česnek, mrkev, ředkev, tykev, kapustu, zelí, vzácně mák (dokonce šafrán) a v pramenech je doloženo i pěstování okurky v moravských lokalitách.

K obdělávání polí v raném středověku sloužily jednoznačně nejprve dřevěné, později železné symetrické typy radlic. Dosud neobdělaná půda, na níž se Slované usazovali, byla rozrušována jednoduchým dřevěným rádlem. S celodřevěným rádlem i jednoduchým rádlem opatřeným železnou radlicí se půda jenom rozrývala, neobracela, oralo se mělce. Železné radlice orbu usnadňovaly, ale nebyly nutné. Pro potřeby jednoduchého extenzivního obilnaření to zcela dostačovalo. I proslulá malba z přemyslovského cyklu ve znojenské rotundě představuje mýtického Přemysla Oráče s hákem. Není sporu o tom, že rádlu je starší než pluh. Samozřejmě pluh, kterým se začalo orat do záhonů, umožnil dokonalejší orbu, hlavně zatrávněných ploch, lepší zaorání mrvy a obrácení půdní skrývky. Do rádlu se zapřahal hovězí dobytek, zapřáhání koní patří do pozdější doby a je spojen s chomoutem, který tehdy ještě neexistoval. K vláčení polí se používalo bran. Z původních primitivních vznikly čtyřhranné brány se zuby z tvrdého dubového dřeva, později od konce 13. století byly nahrazeny železnými hřeby. Určitého zdokonalení doznal i srp, který byl používán ve více variantách, a od 14. století našly uplatnění i travní kosy. Dřevěné vidle se používaly ke shrabování posečené trávy i ve stájích. Ke stříhání ovcí a jiným činnostem sloužily nůžky. Určitým zdokonalením prošla i řada jednodušších železných rýčů, lopat a motyček používaných převážně při obdělávání zahradních kultur a na vinicích.





S rozšiřujícím se pěstováním obilovin se v našich podmínkách od 12. století úspěšně rozvíjelo zelinářství, ovocnářství a zejména vinařství. Při panských dvorech vznikaly zelinářské zahrady, kde se kromě vybrané zeleniny pěstovaly i byliny určené k léčbě nemocí. O tom, že kultura pěstování rostlin měla v českém prostředí podporu i tradici, svědčí i skutečnost, že za vlády krále Karla IV. byla v Praze v místech dnešní Jindřišské ulice založena botanická zahrada, jako jedna z prvních v Evropě, která existovala až do konce 17. století. Zakladatelem této tzv. Andělské zahrady, která svojí flórou, uspořádáním a údržbou budila zájem vzdělané Evropy, byl osobní lékárník zmíněného krále, Angel z Florencie. Pozoruhodným jevem českého ovocnářství té doby bylo zapojení poddaných do zakládání ovocných sadů, ale také jejich racionální obhospodařování, konkrétně štěpování a ošetřování ovocných stromů.

Ve 14. století znali naši předci skoro všechny druhy sadového ovoce (jablka, hrušky, třešně, slivoně, ořechy vlašské i lískové, ale i broskvoně a meruňky). Podobným vývojem procházelo i české vinařství. Vinohradnictví se dostalo do našich zemí nejspíše z bývalé římské provincie. První vinice v Čechách byly založeny v Pražské kotlině, na soutoku Vltavy a Labe, později v Českém středohoří. Svoje teritoriální rozšíření zaznamenalo i moravské vinařství, a to ze tří nejstarších oblastí - Znojemska, Břeclavska a Hodonínska. Olomoučtí biskupové v roce 1365 vybudovali slavné vinné sklepy v Kroměříži, kde se lisovalo víno určené hlavně pro mešní účely. Byl to císař Karel IV.,

◀ *Oráč s pluhem: kresba z roku 1385 na stěně kostela sv. Jakuba Většího ve Slavětíně*



▲ *Práce na vinohradě - reprodukce kolorované kresby ze Svatojirského breviáře ze XVI. stol.*

který se snažil kulturu vinné révy zušlechtit dovozem sazenic rév francouzských. Světští i církevní feudálové vlastnili i určitá mechanická zařízení pro sklepní zařízení, především jednoduché lisy. V té době byla spotřeba vína v našich zemích velká, víno se i vyváželo zejména do sousedních severních zemí.

Naproti tomu o chmelařství se nám z nejstaršího období zachovalo málo zpráv. Teprve od konce 13. století u nás dochází k postupnému přechodu od pouhého sběru šištic divoce rostoucího chmele k racionálnímu využívání chmelové révy pro výrobu piva. Chmelařství se postupně rozšiřovalo, v té době ještě nevznikly tradiční chmelové oblasti jak je známe z dnešní doby, a tento obor v předhusitském období byl pouze vrchnostenskou záležitostí.



K zemědělské výrobě a výživě lidu v tomto období přirozeně patřil chov hospodářských zvířat, který poskytoval i nezbytné suroviny jako kůži a vlnu. Zvířata byla hlavní tažnou silou pro práci na poli, na jejich chovu záviselo množství přírodního organického hnojiva, které do jisté míry ovlivňovalo rozsah a intenzitu středověkého zemědělství. O jejich důležitosti svědčí konkrétní početní stavy v darovacích listinách, jimiž panovník uděloval světské a církevní vrchnosti statky se zvířaty i pastýři. Chov hospodářských zvířat byl v prvním období českého státu pravidelným jevem jak u vrchnosti, tak u poddaných. V době příchodu Slovanů do Čech se dobytku dařilo poměrně dobře, protože měl dost potravy. Z hlediska pracovního využití, ale zejména spotřeby masa, měly největší význam skot, ovce a prasata. Podle archeologických nálezů a kosterních rozborů šlo o skot malý, odolný, nenáročný a nevyžadující zvláštní péči. Po celé období středověku se tato zvířata vyznačovala malým vzrůstem, primitivním rázem a pozdní dospělostí. Krávy měly kohoutkovou výšku cca 110 cm, voli 150 cm a býci 160 cm. K přednostem tohoto skotu patřila nenáročnost na pastvu, otužilost a schopnost přežívat bez ustájení po větší část roku. Prasata měla rovněž nízkou hmotnost, jejich chov byl především pastevní v listnatých lesích. Podle ikonografických pramenů bylo tehdejší prase malé, mělo poměrně vysoké nohy, klínovou, v profilu téměř rovnou hlavu s ostrým kapřím hřbetem.

Nejrozšířenějším a nejmilejším chovaným zvířetem po celý středověk byla ovce. Ovce co do počtu mezi hospodářskými zvířaty byly na prvním místě a v nej-

starším období byly i nejužitečnějším zvířetem, neboť poskytovaly nejen maso, mléko, sýr, ale i vlnu, surovinu pro výrobu látek. Ovce i kozy byly vysoké asi 60 - 70 cm a podle pozdějších ikonografických dokladů a hospodářských instrukcí můžeme usuzovat, že byly bílé, černé, šedivé, strakaté, ryšavé, psí a kozí srsti a také rudé. Tažným zvířetem zapřahaným do rádlu nebo pluhu byli volí. Naproti tomu kůň byl v běžném hospodářství po celý středověk poměrně vzácný, protože vyžadoval větší chovatelskou péči a jeho chov byl celkově náročnější. Koně, jejichž kohoutková výška se od 13. století pohybovala kolem 150 cm, byli chováni v panských dvorech, kde se pro ně ve větší míře pěstoval oves. Vedle těchto hlavních hospodářských zvířat byla chována v malém počtu i drůbež (kur domácí a husy). Doplnkovou složkou feudálního hospodářství a výživy obyvatelstva byl rybolov a včelařství, naproti tomu lov byl výlučnou záležitostí vrchnosti.



◀ Prase, ovce, koza, krávy - reprodukce z Bible Václava IV.

▲ Práce s rýčem a napájení koně - reprodukce z Bible Václava IV.

V raně feudálním období neexistovala ještě žádná specializace zemědělství. V podstatě každá ves, ale možná i každá usedlost, pěstovala všechny plodiny, chovala dobytek a sama si vyráběla produkty nutné k životu.

## Právní a sociální postavení uživatelů půdy

Předpokládá se, že hlavním znakem společenského zřízení u nejstarších Slovanů byla tzv. zádruha - společné užívání rodinného majetku všemi členy rodiny, když zde vládla jakási staroslovanská demokracie. Poté, co se slovanské kmeny rozdělily na menší svazky rodové a příbuzenské, setkáváme se u starých Čechů také s názvem župa a tento termín nejspíše vyjadřoval určitý úřad. V jeho čele stál župan - zmocněnec knížat Přemyslovců. Jednotlivé kmeny se dělily na menší rodové svazky, jejichž jména nám ještě dnes připomínají místopisné názvy (Milovice, Čelákovice atd.). Tyto nejstarší rody nejdříve provozovaly určitou kolektivní zemědělskou výrobu, avšak později se u nich prosadil jistý individualismus v zemědělském hospodaření. Půda, kterou dobyly slovanské kmeny po příchodu na naše území, přestala být majetkem rodu, ale stala se vlastnictvím nejvlivnějších jednotlivců. Brzy se vytvořily dvě antagonistické společenské vrstvy, na jedné straně málo početná skupina velkých vlastníků vlastních půdu, pro něž se vžilo označení vrchnosti, a na straně druhé na této skupině ekonomicky a životně závislé početné venkovské obyvatelstvo výstižně nazývané poddaní.

Charakteristickým znakem feudální společnosti byla existence úzké privilegované vrstvy - šlechty, která se

formovala na počátku historické doby. V 10. – 12. století byly sociální a hospodářské poměry ovlivněny kulturou přicházející z vyspělejší francké říše a západním křesťanstvím. Z právního hlediska vlastníkem veškeré půdy byl kníže, který ji dával do dočasného užívání svým dvorským hodnostářům, rytířům, duchovenstvu nebo určitým rodinám. Kníže těmto jednotlivcům daroval půdu i s poddanými, jak dokládá zakládací listina kolegiálního kostela litoměřického z roku 1057. Tímto aktem kníže Spytihněv zabezpečil kostel hmotně tak, že mu daroval 14 celých vsí osázených samostatnými hospodáři a 6 celých vsí určených pro řemeslníky, oráče, včelaře, rybáře se dvory, lesy a rybníky. Dále dvě vinice se sedmi vinaři a samostatné sedláky. Podobné zakládací listiny nás informují jednak o určitých povoláních a činnostech provozovaných v zemědělství, jednak ukazují, že nově vzniklý světský a církevní majetek byl značný a různorodý. Vedle této půdy mající vlastně povahu léna (dočasného užívání) zde byla i půda starých svobodných rodů, mezi nimiž byly určité rozdíly co do vlivu a majetku. Tyto rody byly zhruba od konce 12. století označovány nobiles, později českým zdomácněným názvem šlechta (německy Geschlecht - rod). Pro dokreslení těchto poměrů připomeňme nejstarší české šlechtické rody. V Podještědí a Pojizeří sídlil rod Markvarticů, z něhož vyšli ve 13. století páni z Lemberka, Vartemberka a Valdštejna, na jihu Čech panoval mocný rod Vítkovců, jehož větve se jmenovaly páni z Rožmberka, Hradce, podobně nejstarší zmínky patří pánům ze Šternberka, Černínům, Martinicům, Kinským, Lobkowiczům. Nejstarší šlechtické rody hospodářsky a kulturně vzdělávaly krajinu

► *Příchod posílá k orajícimu Přemyslovi  
– podle dřevorytu Hájkovy kroniky*







a na svých pozemcích zakládaly kláštery či podporovaly církve jinak. Kromě nich vznikla zvláštní vrstva svobodných lidí, kteří zastávali úřady na knížecím dvoře (páni nebo kmeti).

Pravděpodobně od 13. století existoval rozdíl mezi půdou, na níž hospodařili členové nepočetné privilegované vrstvy, tedy především kníže a přední šlechtici ve vlastní režii prostřednictvím závislých osob, a na druhé straně půdou, kterou obdělávali lidé neurození a převážně osobně nesvobodní. V prvním případě se jednalo o tzv. dominikál, tj. soubor panské (později velkostatkářské) půdy, na níž bylo založeno vlastní režijní hospodaření feudálního majitele. Naproti tomu rustikál označoval půdu poddaných určitého panství (dominia), jejímž vlastníkem byl feudál (majitel panství). Tento stav setrval téměř až do zrušení roboty v roce 1848.

Podle kronik z doby raného feudalismu lze usuzovat na určitou samostatnost selského poddaného lidu. Ten byl tehdy mnohem svobodnější, než tomu bylo v pozdější době, jeho svoboda spočívala hlavně v tom, že původně nebyl závislý na nikom jiném než na knížeti jako vrchním pánu země. Tomu byli ovšem povinni robotou a různými platy. Pokud jde o organizaci pozemkových držav, rozhodující místo v ní zaujímaly dvorce, které původně plnily funkci shromaždiště knížecí družiny. Tato místa s intenzivnějším zemědělstvím byla nezastupitelným centrem zemědělského provozu v tehdejší ekonomické pojetí. Právě při nich docházelo k rozmanitějšímu pěstování rostlin a k soustředování chovu skotu i koní. S působností dvorců především v úrodných oblastech docházelo k prvnímu režijnímu hospodaření hlavně u církevních institucí.

Ve vývoji zemědělství a venkovského lidu vůbec v době přemyslovské (především za vlády králů Václava I. 1230 - 1253 a Přemysla Otakara II. 1253 - 1278) došlo k tzv. kolonizaci, během níž byly osídleny oblasti Loketska, Trutnovska, Krušnohoří, ale i Českomoravské vysočiny. Kolonizace byla národnostně smíšená, nejvíce se na ni podíleli Češi, dále Bavoři, Sasové, ale i přistěhovalci z Porýní a Holandska. Na této rozsáhlé a technicky náročné činnosti, která dosáhla největšího rozmachu koncem 13. století a v omezené míře pokračovala i v polovině 14. století, se podílel panovník, členové jeho rodiny, světští a duchovní feudálové a později měšťané. Nejdůležitějším prostředkem při provádění kolonizace byla lokační smlouva založená na novém německém tzv. purkrechtním právu. Její význam spočíval v tom, že založila právní a ekonomický vztah mezi vlastníkem půdy a nájemcem. Nájemce neboli lokátor přebíral riziko spojené se založením nebo obnovou zpustlých vsí a za to mu majitel zajistil do budoucna různé výhody. Lokátor měl řadu povinností jako: zajistit kolonisty, postarat se o jejich zásobování do doby než nová půda vydá obživu a rozdělit obnovenou půdu do lánů. Někdy se stalo, že se některé kolonizační dílo nepodařilo nebo nebylo dokončeno. Lokátorovo riziko, který při takovém neúspěchu přišel o vložené peníze, muselo být přirozeně vyváжено budoucími výhodami. K takovým výhodám patřil jeden nebo více lánů osvobozených ode všech povinností, dědičná rychta, v lepším případě mlýn nebo podíl na pokutách souvisejících s rychtářským právem. Lokátoři měli někdy i právo mít své vlastní řemeslníky (kováře, bednáře, pastýře a čeled). Kromě výhod pro lokátora bylo pamatováno i na účastníky kolonizace, neboť především jejich nezměrným úsilím musela být pustá půda zúrodněna. S tím byla spojena určitá

„výhoda“, tzv. „lhota“ - lhůta, spočívající v dočasném osvobození nových osadníků ode všech vrchnostenských povinností a platů. Asi 300 nejrůznějších Lhot v Čechách a na Moravě přesvědčivě dokazuje, jak bylo povolování této výhody rozšířené. Doba a povaha této lhůty byla různá a zpravidla trvala jeden rok až dvacet let, přitom nejkratší bývala tam, kde se jednalo o znovuosídlení zpustlých vsí. Protože purkrechtní smlouva byla písemná, práva a povinnosti nemohly být libovolně měněny. Noví osadníci byli podle purkrechtního práva osvobozeni od povinností a platů, které tížily ostatní poddané, ale měli také zajištěno dědičné držení a užívání půdy. Za propůjčené pozemky platili napřed určitou sumu peněz, tzv. zákupní peníz. Podle purkrechtního práva vyšlého ze západoevropského lenního práva se do určité míry měnilo i postavení osedlých zemědělců. Osedlý, který přijímal v rámci kolonizačního procesu svoji usedlost v dědičný nájem, se zároveň zavazoval uznat nad sebou pánovu autoritu, skládal mu, jak bylo v lenním zřízení zvykem, slib věrnosti a v případě pánovy potřeby mu byl zcela k dispozici. Kolonizací, kterou bylo založeno mnoho německých vesnic a přišli k nám i schopní řemeslníci, bylo bezesporu dosaženo značného hospodářského pokroku. Horlivým skutečňovatelem kolonizačního podnikání byl především rádce krále Přemysla Otakara II. - olomoucký biskup

Bruno ze Schaumburku. S kolonizací bylo spojeno zavedení lánové soustavy, tj. rozdělení tehdejších dědin na lány. Lán (z němčiny Lehen - léno) nebyl tehdy ještě jednotkou pevnou, byl různý podle oblastí, ale jeho průměrná rozloha byla mezi 18 - 20 ha.

O bohatém hospodářském životě v době předhusitské svědčí řada rozmanitých dávek a povinností poddaných. Původní naturální dávky z raně feudálního období byly s rozvojem hospodaření nahrazovány za dávky peněžité. Roboty, kterou byli všichni poddaní povinováni, nebyla ještě ve 13. - 14. století vysoká, zpravidla maximálně čtyři týdny ročně. Vrchnosti, které hospodařily ve vlastní režii, vynucovaly od poddaných vyšší roboty. Dále poddaní byli zatíženi mimořádnými povinnostmi vůči vrchnosti (nepředvídané práce různého charakteru, pomoc při vojenských taženích). Dále panovník vybíral daň (berni) od poddaných z jejich pozemků. K hlavním povinnostem poddaných vůči církvi zase náležel desátek. Ovšem osobní poměry poddaných se pozvolna měnily k horšímu. Ve 14. století nemohl sedlák odejít ze svého statku bez svolení pána, i když podle purkrechtu mohl sedlák usedlost držet dědičně, ve skutečnosti byla tato dědičnost formální a silně omezoována. A když poddaný zemřel bez dědiců (i bez závěti), připadla jeho usedlost vrchnosti jako odúmrtí.



## I. 2) Předbělohorské zemědělství

Po husitských válkách, které měly nepříznivé důsledky na celkové hospodářství země, ubylo v zemi obyvatelstva, mnohé oblasti byly hospodářsky zpustlé a postavení selského lidu se husitským hnutím nezlepšilo. Ba naopak, postupně docházelo k utužování poddanství, konkrétně k zákazu volného stěhování, svobodného rozhodování o svém postavení, dětech a majetku. Kromě toho vrchnosti uplatňovaly různá ekonomická opatření, konkrétně zákaz vaření piva (do konce 15. století bylo běžné, že poddaní vařili pivo pro svoji potřebu i na prodej), zákaz pálení lihovin, zákaz mletí obilí, tyto tři činnosti museli poddaní zajišťovat pouze v panských dvorech.

V 1. polovině 16. století nastalo u nás v zemědělské výrobě jisté oživení způsobené stoupající spotřebou zemědělských výrobků v důsledku rychlého rozvoje měst, obchodu, řemesel, jakož i později hornického a sklářského podnikání. Půdní fond se postupně rozšiřoval zejména kultivací lesů. Šlo o dlouhodobý, ale hlavně pracovní náročný proces, a proto vrchnosti raději takto získanou půdu pronajímaly poddaným za platy, které byly přínosem do pokladny. Po celé 16. století probíhaly u nás v souvislosti s hospodář-

skými procesy v Evropě důležité změny ve způsobu hospodaření šlechtického velkostatku. Dosavadní dávky, které vrchnost vybírala od poddaných (peněžní a naturální) a které byly hlavním zdrojem jejich příjmů, již nepostačovaly, a to i s ohledem na její nákladnější způsob života, jež nabízelo renesanční období. Proto se šlechta snažila vybudovat uzavřené dobře fungující hospodářské celky (tzv. *dominia*), a za tím účelem zabírala rustikální půdu poddaných a volné statky. Názorné rozšíření a rozdělení půdního fondu dokládá skutečnost, že podle berního soupisu z roku 1557 představoval příznaný majetek jedenácti nejbohatších šlechtických rodů skoro čtvrtinu veškerého stavovského majetku v Čechách a začátkem 17. století se tato výměra zvýšila skoro na polovinu. Naproti tomu klesl počet samostatných stavovských statků. Pokud jde o vlastní zemědělskou výrobu, pak úhorové hospodaření bylo i nadále rozhodující soustavou, ale nejpozději koncem předbělohorského období jsou doloženy počátky zavádění tzv. zlepšených trojhonných osevnických postupů, založených na

► *Orání, setí a vláčení*



osévání úhoru plodinami zlepšujícími půdu (některé píceiny a okopaniny). Docházelo k osévání úhoru luskovinami (hrachem a vikví), olejninami (len, konopí), i zeleninou (zelí, mrkev), což umožňovalo omezovat každoroční plochy úhoru a klasický tříletý osevní postup mohl být vystřídán víceletou rotací.

Podstatným vývojem v tomto období prošla i správa panství. Střediskem vrchnostenských úřadů byla panská kancelář, která řídila hospodářskou a politickou správu nad poddanými. Každé větší panství (patrimonium), které vedl regent (hejtman) s podřízenými úředníky (písař, purkrabí, důchodní, pojezdny lovčí, porybný atd.), se řídilo určitými pravidly a předpisy. Pro řádné vedení vrchnostenského i poddanského hospodářství byly nejdůležitější hospodářské instrukce. Hospodářská instrukce byla souhrnem nařízení, rad, návodů k vedení celého hospodářství nebo jeho části, kterou vydával majitel panství nebo jeho zástupce správcům svěřeného majetku a úředníkům, jež měli sjednat nápravu. Byly vydávány buď proto, že hospodářství se potýkala s problémy, nebo byly zjištěny závady a nepořádky a majitel měl zájem na jejich odstranění. Připomeňme nejstarší instrukci vydanou v roce 1525 Vojtěchem z Pernštejna pro panství potštejnské a pardubické, k jejich největšímu uplatnění došlo v 17. století. Vrchnosti záleželo také na písemném podchycení svého pozemkového majetku, konkrétně jak je po vsích rozdělen, a s tím související jeho výnos. V nejstarším období k tomu sloužily urbáře, později na ně navazovaly knihy gruntovní (pozemkové).

Pro zjednodušení jsme doposud hovořili o poddaných jako o jednotné vrstvě venkovského obyvatelstva. V předbělohorských pramenech se nejčastěji rozlišují jejich dvě kategorie: sedláci a chalupníci

nebo dělení podle urbářů na usedlosti s potahem a usedlosti bez potahu, což souviselo s evidencí robot a jiných povinností. K sedlákům patřili držitelé statků vzniklých hned při zakládání vsí. Mezi nimi byly rozdíly jak co do výměry půdy (podle toho nazýváni lánici nebo čtvrtlánici), tak co do rozsahu platů a robot odváděných vrchnosti. Ke druhé skupině poddaných patřili zahradníci (podsedníci) s daleko menší rozlohou půdy a kromě nich na vsích žili chalupníci, kteří sloužili vrchnosti jako nádeníci. K poddaným ještě patřili podruzi neboli bezzemci, jež nacházeli obživu trvale u sedláků nebo za mzdu při panských dvorech. I když se postavení poddaných v pohusitském období postupně zhoršovalo, docházelo sice k ojedinělým vzpourám proti vrchnosti (nejznámější vzpoura Dalibora z Kozojed v roce 1498), ovšem v nesrovnatelně menším rozsahu než v 17. a 18. století.

V pěstování zemědělských plodin pak zvláštní význam měly obiloviny právě v tomto období, kdy tvořily podstatnou složku potravy lidí i zvířat, a to daleko větší než v době novější. Proto byla věnována již v této době zvláštní péče přípravě půdy a polí a ostatním pracím od zasetí obilí, vymláčení po jeho uložení na sýpce. Selo se ručně a rozsavačem byl zkušný šafář, který podle jedné instrukce měl postupovat takto: „...při rozsvívání semena má se stejně házet, pozastavuje se pravou nohou, když kráčí a zrna z rukou vyhazuje“. Zaseté zrno bylo ještě zavlečeno jednoduchým způsobem. Obilí se žalo ještě srpem, kosa sice byla známa, ale užívala se spíše u senoseče. Věřilo se totiž, že použití kosy dosti zvyšuje ztráty. V námi sledovaném období je možné místně rozdělit obiloviny na intenzivní, k jejichž pěstování bylo potřeba intenzivněji obdělávat půdu (pšenice, ječmen), a na extenzivní, jež vyžadovaly menší přípravu (žito, oves). Z těchto obilovin mělo zásadní význam žito

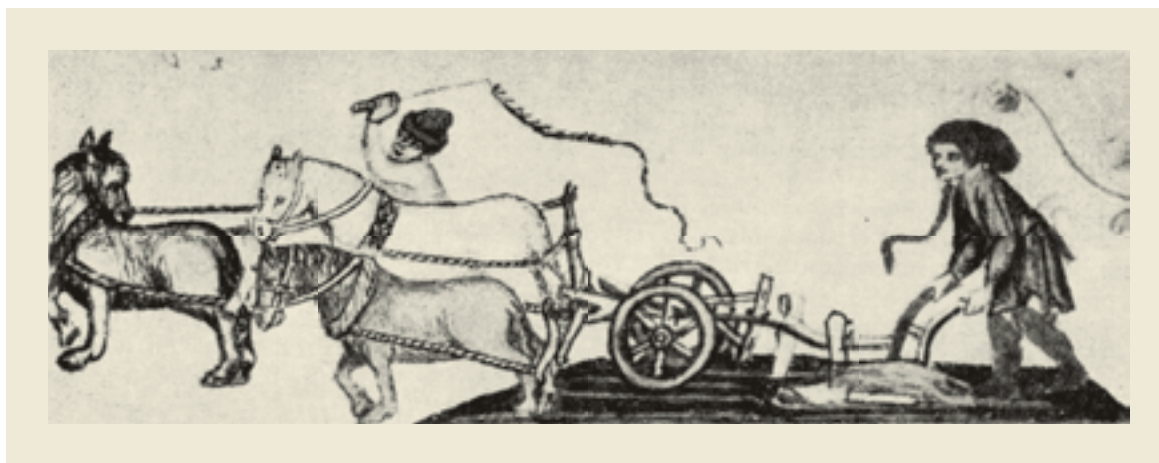


(v Čechách rež) jako hlavní chlebovina, které bylo na půdu i podnebí nenáročné. Pěstovalo se jak v úrodných oblastech, tak v podhůří, kam se postupně šířilo se zemědělským osídlením. K pečení chleba se řidčeji užívala i pšenice (v době neúrody se pekl chléb z ječné, ovesné nebo smíšené mouky). Také ječmenů bylo u nás několik a výhodou při jeho pěstování bylo to, že měl skromnější požadavky na půdu a podnebí než pšenice, a proto byly jeho výnosy větší než u pšenice. Ječmen v 16. a 17. století neměl ještě velký význam jako pivovarská surovina, pivo se vařilo převážně z pšeničného sladu. Většina produkce ječmene se zpracovávala ve stoupách na kroupy, jednu z hlavních složek tehdejší lidové stravy. Nejméně náročnou a nejdůležitější krmnou obilovinou byl oves, který se málo pěstoval v nížinách, více v podhůří a na horách. Poslední plodinou, kterou dnes znovuobjevujeme, byla špalda (oproti jiným obilovinám obsahuje více minerálů a vitamínů skupiny B). Kromě obilovin se rozšířilo pěstování hrachu, čočky, prosa, pohanky,

máku a lnu. Ze zeleniny kromě nám známých plodin a výše zmíněných se v příhodných půdách dobře ujímala mrkev, kopr a špenát.

Pozoruhodný rozkvět zaznamenalo české ovocnářství a obchod s ovocem se rozvíjel i se zahraničím. Staří čeští ovocnáři znali v té době několik druhů štěpování. Rovněž vinařství navázalo v předbělohorské době na úspěšný rozvoj v době Karla IV., ovšem bezprostředně před třicetiletou válkou se začala projevovat krize vinařství v Čechách, avšak Morava touto stagnací nebyla dotčena.

Mimořádného rozkvětu doznalo pivovarnictví. Právo vařit pivo patřilo ve středověku k důležitým ekonomickým výsadám. Vařit pivo mohla šlechta, královská města, církevní instituce, později bylo toto právo udělováno i některým poddanským městům nebo dokonce vybraným měšťanským rodinám (tzv. právovárečným domům). Ve vrchnostenských pi-



▲ Orba záhonovým pluhem - Kodex Jana z Jenštejna z roku 1396



▲ Práce na vinici (zatloukání kolíků, řez révy, okopávání)

vovarech se vyrábělo převážně bílé pšeničné pivo. Přes značné náklady na výstavbu pivovarů a na jejich provoz bylo pivovarnictví pro velkostatek velmi rentabilní, protože z prodeje piva byly největší příjmy panského důchodu. Obdobně jako pivovarnictví se zdařile vyvíjelo mlynářství, které se mu výrobním charakterem nejvíce blížilo. Nejznámější byly kamenné polabské mlýny, např. poděbradský mlýn z roku 1590.

Druhou důležitou složkou feudálního zemědělství byla živočišná výroba, která se v tomto období vyznačovala specifickými znaky. U skotu se oceňoval bezprostřední užitek, a to masný a mléčný, i když ani kůže nebyla zanedbatelnou surovinou a zpracování se dočkala i kopyta a rohy. Jeho význam pro hnojení a pro tah se jevil jako druhořadý. Chov zvířat se

více rozvíjel v selských hospodářstvích, kterým velkostatek přenechával část pastvin a luk. Hodnota stájového krmiva nebyla velká, byla to hlavně pšeničná a ovesná sláma, sena býval nedostatek. Nedostatečnému krmení odpovídala i hmotnost tehdejšího skotu (kráva měla sotva 200 kg, vykrmený vůl kolem 300 kg a tele kolem 40 kg). Značně rozšířené extenzivní hospodářství vytvářelo vhodné podmínky pro chov ovcí, u kterých se cenil několikery užitek (maso, sýr, vlna). Když v 16. století rostla poptávka městského soukenictví po vlně, rostly stavy ovcí v selských i vrchnostenských hospodářstvích. Chov ovcí se dobře vyplatil, když při nízkých nákladech byly výnosy dosti značné (stádo ovcí mělo až 500 kusů).

► Vaření piva v 17. století



Chov vepřů byl rozšířen nejen u poddaných a vrchnosti, ale i ve městech, a výkrm prasat byl často svěřován mlynářům jako část jejich povinnosti za nájem mlýna. Chov většinou pokrýval naturální spotřebu obyvatelstva, která byla v předbělohorském období dosti vysoká (vyšší než v období pobělohorském). Vedle drahého oleje a másla právě sádlo tvořilo největší část spotřeby tuků, a to nejen jako přímá potrava, ale i jako konzervační prostředek, přísada do olejů a podobně. V této době nabýval stále většího významu kůň, který se stával, kromě vojenství, nepostradatelným pomocníkem v zemědělství a dopravě. S rozvojem panského režijního hospodářství a zakládáním nových dvorů se od poloviny 16. století zvyšovaly stavy koní pro potažní práce. Například dvůr s 200 hektary orné půdy měl nejméně šest párů koní, selské hospodářství mělo nanejvýš jen jeden pár. Ve 2. polovině 16. století byl založen v Kladrubech nad Labem císařský hřebčín, kde později vyšlechtili starokladrubské plemeno vynikajících vlastností.

S rozšiřujícím se sadařstvím a zahradnictvím se zdárně rozvíjelo včelařství provozované ve dvou formách, a to lesní brtnictví a zahradní včelaření v úlech. Lov zůstával i nadále výlučně vrchnostenskou záležitostí. Ovšem ve 2. polovině 16. století dosáhlo největšího rozkvětu rybníkářství. Tehdy vznikly rozsáhlé rybníkářské soustavy na Třeboňsku, Jindřichohradecku, Poděbradsku, Pardubicku, ale i na Plzeňsku. Vedle kaprů byly chovány štiky, líni, okouni, cejni, při vlastním chovu ryb, zvláště kaprů, se vycházelo z poznatků předešlé epochy, kdy se ryby třídily podle stáří na tři stupně chované odděleně. V 16. století došlo k rozvoji vodního stavitelství a budování celých rybníčních soustav. Tyto aktivity, jež budily obdiv i v zahraničí, jsou spojeny se jmény vynikajících rybníkářů, a to Jakuba Krčína z Jelčan a Sedlčan a Ště-

pánka Netolického. Tak Jakub Krčín během 25 let ve službách Rožmberků přestavěl nebo vybudoval skoro 30 rybníků, mezi nimi i takové velikány jako rybník Rožmberk s plochou více než 1 000 ha a hrází dlouhou 2 430 m nebo rybník Svět na Třeboňsku, kromě toho zakládal dvory, pivovary a ovčiny.

Pro zhodnocení vývoje zemědělství v tomto období jsou nejdůležitější a příznačné tyto skutečnosti. Postupným budováním šlechtického velkostatku jako hlavní zemědělské výrobní a správní jednotky byl položen koncem 16. století základ určitého dualizmu, který byl charakteristický v dalších staletích. Od té doby se zemědělská výroba rozvíjela souběžně ve dvou různých pracovních prostředích, a to jako velkovýroba na velkostatkách a jako malovýroba v selských hospodářstvích. Obě tyto složky byly v určité rovnováze a navzájem se doplňovaly, což bylo jedním z předpokladů slibného rozvoje zemědělství. Pozitivním jevem v té době bylo zavádění jednoduchého účetnictví a zdokonalení správy velkostatků, jakož i vedení selských hospodářství.

Také české zemědělství bylo ovlivněno humanismem a renesanční kulturou, když šlechta určovala nové směry v hospodářském životě a všestranném podnikání. V našem prostředí došlo působením humanismu k prvnímu a významnějšímu rozvoji česky psané zemědělské literatury. Především pro zvětšující se hospodářskou činnost vrchnosti byly potřebné tištěné hospodářské instrukce, jiné návody, učebnice i herbáře. V té době se objevily i česky psané významné spisy lékařské a botanické, z nichž se dovidáme rovněž mnoho zajímavého o využívání a významu zemědělských plodin. Autorem první česky vtištěné zemědělské knihy „Hospodář. Knížka tato dvě stránky v sobě drží“ z roku 1540 byl Jan Brtvín

z Ploskovic. Kniha je instrukcí panským úředníkům k vedení poddanského hospodaření. Více poučební k vedení hospodářství včetně chovu drůbeže podává spis Mikuláše Černobýla (†1556) „Hospodář. Knížka velmi užitečná“. Pozornost byla věnována i odbornému chovu hospodářských zvířat, když Aleš Knobloch z Pinsdorfu v roce 1561 vydal zemědělskou knihu důležitou svým obsahem i v evropském měřítku „Regiment správy ovčích dobytka, ve dvoje knihy rozdělený“. Tištěná česká zemědělská literatura před rokem 1620 reagovala i na vývoj rybníkářství. Zde zvláště vynikl olomoucký biskup Jan Dubravius (1486 - 1553) s jeho latinským spisem „De piscinus libri V“ (O rybnících a rybách, které v nich žijí). Kniha vyšla pětkrát za sebou, také anglicky a polsky (v češtině poprvé v roce 1706, novodobé vydání pak v roce 1953 zásluhou ČSAV). Tato práce je základním dílem českého rybníkářství a dokladem jeho evropské úrovně. Na dlouhou dobu se stala učebnicí mezinárodního významu a odborným poučením o rybníkářství a chovu ryb (například popsán nový způsob

odchovu kapřího plůdku se stal základem moderní metody nazvané podle Dubravia).

Zemědělství v předbělohorském období se slibně rozvíjelo, na čemž mělo podíl jak vrchnostenské, tak poměrně dobře prosperující poddanské hospodaření. Vlastní zemědělská výroba se stala předmětem zvyšujícího se zájmu samotné vrchnosti, která oproti dřívějšímu období upevnila správu nad poddanými. Tento její zájem byl doprovázen působením již vzdělaných šlechticů a jejich úředníků. Oprávněně je tak možno nazvat předbělohorské období, srovnáme-li ho s úpadkem doby pohusitské i následným obdobím třicetileté války, „zlatým věkem českého zemědělství“. Zemědělství se mohlo zdárně rozvíjet i díky tomu, že procházelo mírovým údobím zhruba 140 let (od ukončení válek mezi českým králem Vladislavem II. a uherským králem Matyášem Korvínem v roce 1479 do bitvy na Bílé hoře v roce 1620). Předtím ani později nebylo dopřáno zemědělství žít tak dlouho v míru.





# I. 3) Vývoj zemědělství v letech 1648 - 1848

Události třicetileté války, odchod nekatolického obyvatelstva, mor a epidemie zmenšily populaci v našich zemích (v Čechách poklesl počet obyvatelstva asi z 1 700 000 na 930 000, na Moravě z 800 000 na 600 000), což vše přispělo k opuštění gruntů a nerovnoměrnému osídlení. Tudíž méně lidí muselo odvést více práce a zaplatit v přepočtu na hlavu vyšší daně. Proto kvůli nedostatku poddaných byly nejdříve zpřísněny předpisy proti jejich volnému stěhování.

Vrchnosti sice přiznávaly poddaným poměrně rozsáhlé dědičné právo na jejich statky, když po zemřelém hospodáři dědily nejen děti, ale i sourozenci usazení mimo statek. Ovšem od konce 17. století se změnila situace k jejich statku. Tehdejší právo poddaných ke statku rozlišovalo sedláky na „zakoupené“ od „nezakoupených“, kteří měli jiné právní postavení. Zakoupení sedláci, i když nebyli pravými vlastníky svého statku, drželi ho dědičně, bez vážných příčin nesměli být této držby zbaveni a přes určitá omezení s ním nakládali jako se svým majetkem. Naproti tomu nezakoupení sedláci byli pouze dočasnými nájemci jen z vůle vrchnosti a nesměli o něm sami rozhodovat. Vrchnosti se snažily obnovit právní jistoty podda-

ných a nejčastějším důvodem byla právě podpora zájmu poddaných o svěřené hospodářství, o udržování obydlí a hospodářských budov. Při hospodářském rozvoji v pozdějším období, podporujícím aktivitu sedláků, se tempo a rozsah zákupu zrychlil, i když celý jeho proces byl dlouhý a vykazoval krajové rozdíly. Zákupní držby bylo dosaženo splacením určité finanční částky, která se buď zvyšovala se znehodnocováním měny, naopak s rozvojem celkového hospodářského rozvoje panství se snižovaly lhůty k placení nákupních dávek nebo se ze nákupní sumy slevilo. Při uzavírání nákupních kontraktů se od poddaných vyžadovala poslušnost vůči vrchnosti, včasné odvádění peněžních a naturálních dávek, řádné vykonávání robotních povinností a péče o hospodářství.

Vrchnosti po roce 1627 zrušily zbytky samosprávy svých poddaných a domácí šlechta po vzoru cizinců (především německo-románského původu), kteří ve službách vládnoucích Habsburků získali mnohé statky, uvalila na poddané větší povinnosti. Situace poddaných (zakoupených i nezakoupených) se citelně zhoršila tím, že vrchnosti neúměrně zvyšovaly jejich povinnosti. Vedle platů peněžních byli poddaní

nuceni k různým naturálním dávkám. Jak to vypadalo ve skutečnosti, ukáže příklad z roku 1714. Podle úředního zjištění museli poddaní ve vsi Kosmonosy na Mladoboleslavsku, v níž bylo 13 selských statků a 21 chalup, kromě peněžitého úroku, plné roboty a některých zvláštních prací jako předení, trhání konopí, pletení prosa, okopávání řípy, odvádět ročně vrchnosti 145 starých slepic, 11 kop vajec, přes 20 korců ovsu, půl libry husího prachu a půl libry nedraného peří. Někde ještě k tomu přidávali kuřata, kapouny, pšenici, žito, hrách, cibuli, suché houby a další. Na některých panstvích osvícená vrchnost uznávala obtížnost těchto dávek a snižovala je nebo od nich dokonce upustila.

Mnohem tíživěji se poddaných dotklo zvyšování robot. Od poloviny 18. století poddaní vykonávali všechny práce na panských dvorech, na stavbách, v lesích a rybnících. Kromě toho někde na svoje útraty živili panský dobytek, vozili zboží vrchnostenských statků na vzdálené trhy, bílili plátno a vypomáhali při rybolovu a lovu. Robotní povinnosti poddaných byly upravovány robotními patenty. První robotní patent císaře Leopolda I. byl vydán v roce 1680 s platností pouze pro Čechy a poddaným přinesl málo výhod. Jeho nástupce císař Karel VI. vydal v roce 1717 nový patent s platností i pro Moravu. Podle něho „robot neměla trvat od východu do západu slunce, nýbrž tolik času a hodin každého dne, jak by při potahu hovořilo a při rukovní práci člověk vystati a pořád ode dne ke dni vytrvati mohl“. Poslední robotní patent před zrušením nevolnictví byl vydán v roce 1775 a jeho přínosem bylo, že stanovil robotní povinnosti. Základem pro jejich vyměření byla výše kontribuce poddaných a podle toho, jak velkou daň poddaný platil, byl zařazen do určité robotní třídy. V nejvyšší skupině robotníků s potahem byla předepsána třídenní

potahová robotní týdně. Pěší roboty se museli zúčastnit příslušníci selských rodin (muži do 55 let, ženy do 50 let věku), když byli k tomu vyzváni. Podle nařízení Marie Terezie z roku 1771 po velké neúrodě v Čechách se vrchnosti měly dohodnout s poddanými na nové úpravě jejich povinností, které měly být sníženy.

Roboty představovaly přetěžké břemeno a robotníci si vylévali srdce v písni Selský Otčenáš: „Kdyby nebe vyschlo a přestaly deště, nevyschlo by proto naše pole ještě, trýzněných oráčů dost je pot skropuje, slze robotníků denně je svlažuje“. Existovaly také případy upřímného smýšlení a vstřícného konání vrchnosti vůči poddaným a obráceně. Tak například nejvyšší purkrabí zemského gubernia (zemské vlády) prohlásil: „Mírným snížením robot získá stát, vrchnost i poddaný, a tím stoupne i cena království“. Neúnosné roboty vyvolaly v Čechách ozbrojené selské povstání, první v roce 1680, druhé velké v roce 1775, obě akce odporu proti vrchnostenské zvrhlosti byly krvavě potlačeny.

Někteří osvícení šlechtici poznali, že úpravu poddanských poměrů již nelze odkládat a požadovali jejich řešení. Byl to stát, který začal jednat a svými reformami zjednával nápravu. Vlády císařovny Marie Terezie (1740 - 1780) a jejího syna císaře Josefa II. (1780 - 1790) vytvořily právní systémy ochrany poddaných ve svých důsledcích směřujících k jejich všestrannému povznesení a rozvoji zemědělství vůbec. Již před tím bylo dosaženo jistého úspěchu, když byl vypracován soupis poddanské půdy a usedlosti v Čechách, nejstarší český katastr neboli berní rula z let 1654 - 1655. Císařovna Marie Terezie se zasloužila o revizi tohoto soupisu a výsledkem byl tzv. první tereziánský katastr z roku 1747 zachycující podrob-



ný popis poddanské půdy, na níž spočívala hlavní tíha berně (daň z půdy patřící panovníkovi). V raném feudalizmu a předbělohorském období nebyla tato dávka ještě vysoká, ovšem podstatně se navýšila v této době. Profesor Josef Pekař uvádí, že český sedlák platil v roce 1655 ročně osm zlatých (v době první republiky přepočtem asi 960 Kč) berně, později za císaře Karla VI. (1711 - 1740) to již bylo 40 zlatých (asi 4 400 Kč). Význam druhého tereziánského katastru z roku 1757 sumarizujícího panskou půdu spočíval v tom, že berně vrchnosti se vyměřovala podle tohoto panského katastru, čímž byla porušena stará výsada šlechty, že panská půda nemůže být podrobena dani. Vedle robotního patentu z roku 1775 se císařovna pokusila o zavedení pozemkové reformy označené jako raabizace. Reformou měla být rozdělena panská půda v drobné selské statky, přičemž vlastnické právo vrchnosti mělo být zachováno a poddaným měly být prominuty roboty. Přestože reforma na panstvích dvorního rady Františka Antonína Raaba (propustil poddané z nevolnictví nikoli poddanství) byla úspěšná a přinesla výhody i pro vrchnost, narazila na odpor vysoké šlechty.

Pro poddané a zemědělství byly významnější reformy císaře Josefa II., který úspěšně pokračoval v počatém díle své matky. Na začátku jeho vlády jsou důležité dva patenty. První se týkal úpravy soudnictví ve věcech poddaných, kdy mimo jiné stanovil, že poddaní nesmějí být trestáni bez předchozího výsledku a podrobně určoval způsob trestů. Ovšem největší význam pro další vývoj poddaného lidu přinesl patent o zrušení nevolnictví z 1. října 1781, podle

◀ *Marie Terezie ve věku 26 let - reprodukce rytiny Szalayho*

něhož nesměla vrchnost omezovat osobní svobodu poddaných. Pro poddané to znamenalo, že se mohli bez svolení vrchnosti volně pohybovat, přestěhovat, uzavírat sňatky, děti poddaných již neměly povinnost služby vůči vrchnosti, rodiče je mohli dát na řemeslo či studium. Současně s touto důležitou právní normou byl vydán patent o vlastnickém právu poddaných ke statkům a jeho zakupování. Stanovilo se v něm, že sedláci zakoupení mohou svých statků volně užívat a zisky ze svého hospodářství mohou volně kdekoli a komukoli prodávat. Další změnu zavedl císař v dědickém právu, když podle patentu z roku 1787 měl z dětí zemřelého hospodáře převzít statek vždy nejstarší syn. Vedle této právní úpravy byly důležité i reformy hospodářské. V roce 1789 vydal císař berní a urbaniální patent. Z jednotně stanoveného půdního výnosu byla určena nejenom berně státu, ale i povinnosti poddaných vůči vrchnosti a faráři, a to tak, aby poddaným zůstalo dost prostředků na rozvoj vlastního hospodářství. V praxi to mělo vypadat tak, že poddanému mělo z hrubého zisku z půdy zůstat 70 %, zbytek měl připadnout na berní a vrchnostenské dávky. Ovšem pro odpor šlechty nebyla tato užitečná reforma uskutečněna.

V pobělohorském období se výrazně proměnila sociální skladba poddaných. Majetkově nejsilnější a nejváženější skupinou byli sedláci, zejména lánoví (mající i dva podruhy), o stupeň níže chalupníci a třetí s nejmenší výměrou půdy byli zahradníci, dále na vesnici žili různí řemeslníci, podruzi, baráčníci, výměnkáři, čeleď, váleční vysloužilci, sirotci a žebráci. Ve 2. polovině 18. století najdeme na vesnici již velmi bohaté sedláky, kteří kromě zemědělství provozovali obchod nebo živnost, o jejich zámožnosti svědčí kromě jiného bohatá lidová architektura jako součást jedinečné české barokní kultury.

Zemědělská výroba, která byla po třicetileté válce na delší dobu poznamenána stagnací a porušením rovnováhy mezi vrchnostenskou a poddanskou výrobou, dosáhla teprve počátkem 18. století předbělohorské úrovně. Pro pobělohorské období byl charakteristický nadměrný nárůst vrchnostenského hospodářství provozovaného převážně ve vlastní režii. Soustředění drobných statků v držení šlechtických rodů vedlo k vytvoření tzv. dominií, jejichž hlavním úkolem bylo zajištění hospodářské prosperity a vytvoření příznivých odbytových možností pro svoje výrobky.

Pokud jde o způsob hospodaření, pak nedošlo k podstatným změnám. Z minulého období přetrvalo tzv. trojhonné hospodaření a tento převážně neměn-



▲ Dřevěný pluh s kolečky, oral s ním císař Josef II. u Slavíkovíc na Moravě

ný způsob spočíval v přežívajících pevně stanovených osevních postupech: a) úhor, b) ozim, c) jař. Úrodnost půdy byla obnovována jednoletým úhorem („klidem půdy“), obdělávaným zpravidla trojím oráním. Teprve na přelomu 18. a 19. století se tento systém začal měnit k lepšímu uplatňováním zlepšených travoplných soustav. Při obdělávání půdy se dlouhou dobu používalo různých druhů háků a pluhů a od 1. čtvrtiny 19. století se prosazovalo ruchadlo bratranců Veverkových, které svou jednoduchostí, ale hlavně lepším zpracováním půdy vytlačovalo těžké pluchy. Při sklizni se užívalo převážně obilních kos a hrabic, dříve používaný srp byl na ústupu. Z hlediska technického vývoje stoleté období po třicetileté válce nepřineslo podstatné zlepšení. Špatně vyhnožená a nedostatečně obdělaná pole tak poskytovala malou úrodu. Za průměrnou sklizeň se pokládal již trojnásobný výnos, to znamená, když se sklídilo 3x tolik, než se vyselo.

Rostlinná výroba byla i v této době nejdůležitějším odvětvím zemědělství. V poválečném období do konce 17. století se ustálila druhová skladba obilovin a osevní plochy dosáhly předválečného stavu, ale později ho ještě překonaly. Z hospodářských instrukcí vyplývá, že více než na dobu setí se dbalo na správný postup setí. Správce statků Kryštof Fišer doporučoval, že „i oves potřebuje pilného vláčení a ostrých bran „... mělo být pamatováno, aby strniště bylo zoráno na podzim a orba neměla být hluboká“. Rostlinná produkce podstatně ovlivňovala příjmovou položku a soběstačnost panství zejména pro svoji vlastní spotřebu a potřebu čeledě. Výnosy čtyř hlavních druhů obilovin (pšenice, žito, ječmen, oves), obdobně

► Stříhání ovcí a vysazování zeleniny





i ostatní rostlinné produkce (hrách, pohanka, čočka, proso) musely nejdříve pokrýt svoji vlastní velkou potřebu. Do panských sýpek se dostávalo obilí nejen z vlastní sklizně, ale také z naturálních dávek poddaných, které měly značný význam pro vyrovnávání zásob. Všestrannou péči našich předků o obiloviny ocenil německý kronikář v roce 1666 takto: „V Čechách roste nejlepší pšenice, nejkrásnější žito, z něhož je chléb nejbělejší v Evropě, ječmen, oves, hrách, čočka, vikev, zvláštní druh rýže, proso a jiná semena v takovém nadbytku, že kdyby nebylo zlořečené války (třicetileté), nebylo by na to dosti sýpek“.

Hlavním odběratelem panského obilí byly panské pivovary, které potřebovaly pšenici a ječmen, jehož spotřeba v 18. století značně stoupla. Tehdy vznikly oblasti kvalitního druhu ječmene a rodila se sláva ječmene na Hané. Tak například v poddanských hospodářstvích prosperujícího roudnického panství Lobkowiczů z celkové sklizně obilovin činil podíl žita 48,6 %, ječmene 28,3 %, ovsa 10 % a pšenice 13,5 % a tato hospodářství vykazovala značný výsev i sklizeň prosa, hrachu, čočky a vikve. Z vysokého podílu žita a ječmene, jakož i luštěnin, lze usuzovat, že sklizeň dostatečně pokryla spotřebu a že se pěstovalo i pro trh. Koncem 18. století se na poddanských hospodářstvích tohoto panství pěstovaly píce (jetel, vojtěška) a brambory. Z dalších kultur tohoto panství je vhodné zmínit vinařství, které v některých vsích mělo značný význam pro peněžní příjem poddaných, kromě toho zde bylo rozšířeno pěstování chmele, jehož význam rostl s rozšiřováním ploch chmelnic.

Ve srovnání s obilovinami stály ostatní polní kultury až do konce 18. století v pozadí a jejich pěstování bylo spíše doplňkové. Především to byl jetel s vojtěškou a průmyslové plodiny brambory s cukrovkou,

jejichž rozšiřující se pěstování podporovalo tvrzení tehdejších odborníků proti úhorové soustavě. Obě pícniny, jetel a vojtěška, se zkrmovaly buď čerstvé, nebo se sušily. Další plodinou, která natrvalo získala oblibu, byly brambory, známé u nás již ve 2. polovině 17. století, ovšem jejich rozšíření zejména v poddanských usedlostech přišlo až od konce 18. století. Příznivým jevem bylo rozšíření textilních plodin, byl to hlavně len, přibyla řepka olejná, která sloužila jako olej i krmivo, ovšem její pěstování bylo náročné. Z barvířských rostlin to byla hlavně mařinka a koncem 18. století bylo vzácné pěstování bource morušového. Na panských dvorech kvetly zelinářské zahrady, zato u poddaných se pěstovala zelenina (na rozdíl od Uher a rakouských zemí) poměrně málo, lid tehdy dával přednost před zeleninou moučným jídlům. Vrchnosti i poddaní vynaložili značné úsilí o obnovení ovocných sadů. Ovoce bylo určeno pro domácí spotřebu i na prodej, na panstvích šlechty se pěstovaly exotické rostliny (indiánské fíky, aloe, canna indica, citrony, pomeranče) a od začátku 19. století se začaly pěstovat meruňky, broskvoně a vlašské ořešáky. České vinařství ztrácelo ekonomicky na významu, naproti tomu chmelařství si dokázalo udržet svoje postavení v produkci i vývozu chmele do Uher a rakouských zemí, k čemuž jistě napomohlo i mírné rozšíření plochy chmelnic.

Živočišná výroba se rovnoměrně vyvíjela ve vrchnostenských i poddanských hospodářstvích. Hospodářská zvířata se dělila na tažná a užitková a správný hospodář se snažil, aby obě tyto složky byly vyrovnány, přičemž záleželo na konkrétních hospodářských poměrech. Hovězího dobytka se tehdy nechovalo

► *Dojení krav ve stájí (konec 17. století)*







▲ *Kráva plemene švýcarského*

mnoho, protože byl nedostatek píce pro krmení. Velcí sedláci o rozloze 25 - 30 ha drželi zpravidla 8 - 10 kusů hovězího dobytka včetně telat a jalovic. Chov ovcí byl pro nenáročnost rozšířen skoro všude a velkostatky zušlechtily domácí chov cizími plemeny, když opatřily ovce německé, italské a španělské. Zato chov prasat zaujímal v té době ještě druhořadé postavení, podíl vepřového masa z celkové spotřeby všeho obyvatelstva zůstával za masem hovězím a skopovým. K navýšení početního stavu prasat došlo až ve 2. polovině 19. století především v poddanských hos-

podářstvích. V hospodářských instrukcích od konce 17. století bylo správně nařízeno, aby ve chlévech a stájích se dbalo na čistotu a větrání.

Od konce 18. století se zvýšil význam koně v zemědělské výrobě a dopravě produktů, jakož i prestiž u jeho majitelů především u sedláků. Chovem koní se odborně zabývaly některé šlechtické rody (především Trauttmansdorfové, Kinští) a většina panství měla svého šutmistra, který rozuměl koním a vedl správu hřebčínů. Rozšířil se chov drůbeže a husy, krůty,



▲ Chov koní (polovina 18. století)

kachny a nové druhy slepic zdomácněly. K hlavním zdrojům příjmů z chovu skotu patřil prodej jatečných zvířat a mléčných produktů. Z hlediska dnešní zoo-techniky jsou jistě zajímavé údaje o hmotnosti skotu. V polovině 18. století vážila dojnice asi 210 - 240 kg, tříletá jalovice 150 - 170 kg, tele 30 - 40 kg, vykrmený vůl 350 kg. Maso se tehdy prodávalo podle hmotnosti nebo v celých kusech. Sena bylo málo, krmilo se hlavně ovesnou a ječnou slámou. Teprve od poloviny 18. století došlo k obohacení krmení, když hospodářství již mělo zelenou pčinu a později zásoboval kr-

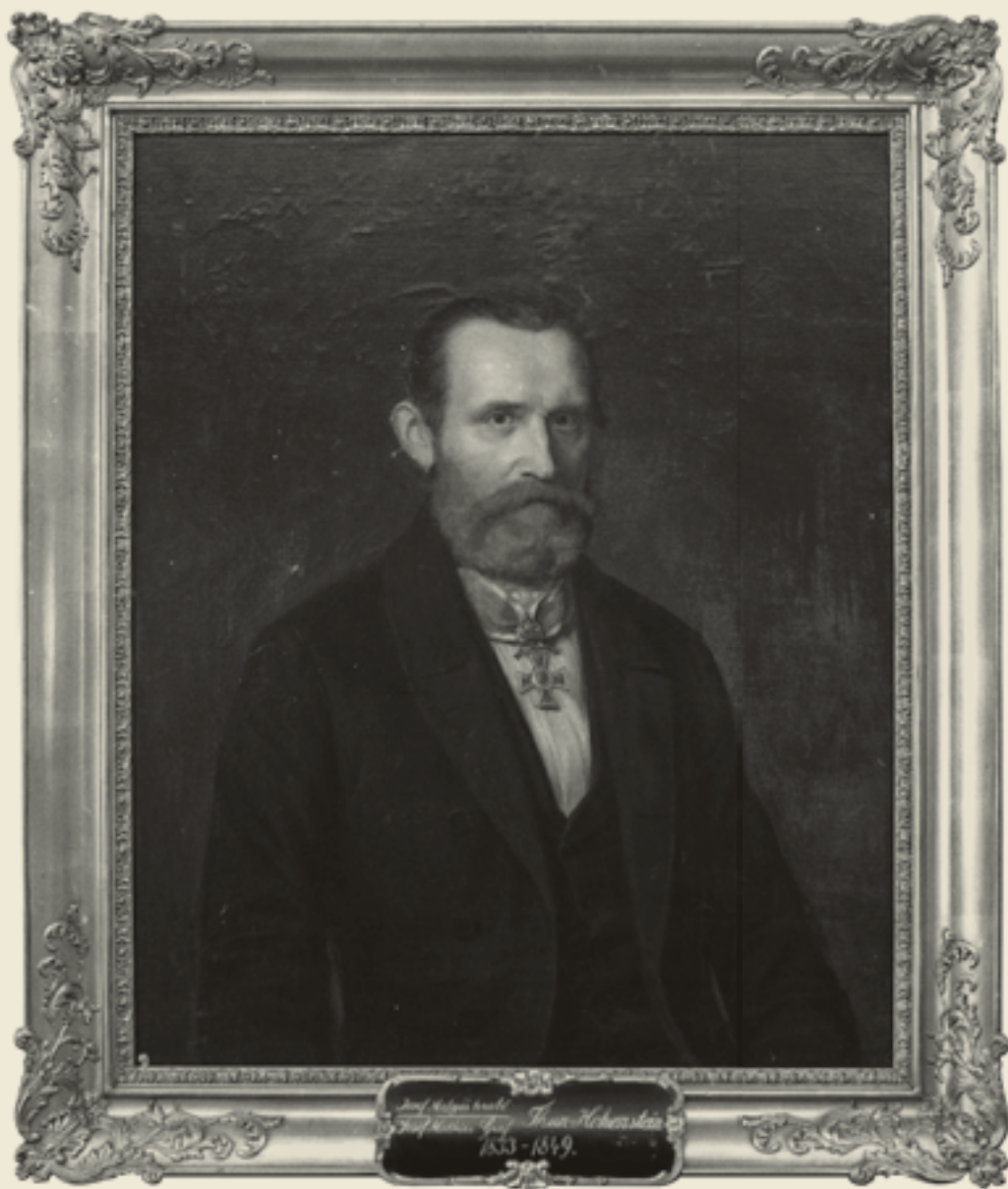
mivovou základnu začínající zemědělský průmysl při zpracování cukrovky a brambor.

Důležitou složkou ve vrchnostenských hospodářstvích a příjmech byly pivovary, vinopalny a mlýny. V období pozdně feudálního velkostatku se začalo příznivě rozvíjet určité, nejdříve manufakturní, později průmyslové odvětví založené na surovinové základně. Byly položeny základy jednoduchého zpracovatelského průmyslu, který zhodnocoval zemědělské výrobky a přetvářel je do finální podoby.





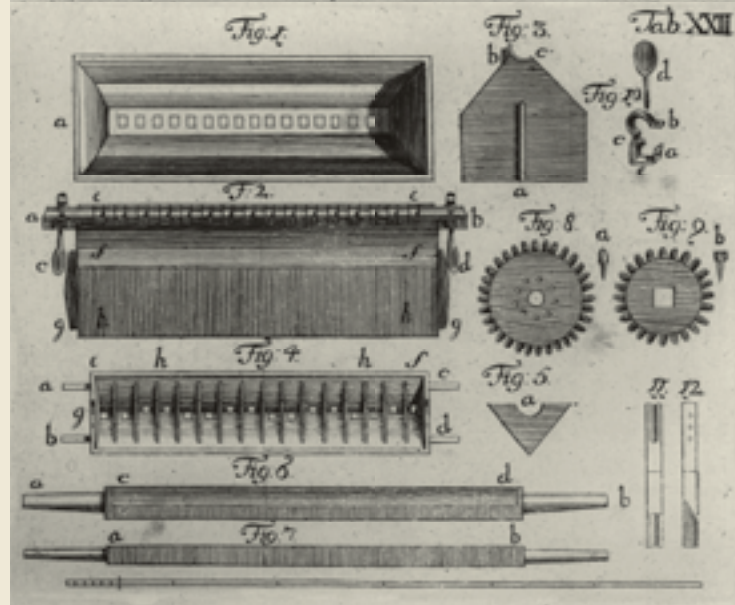
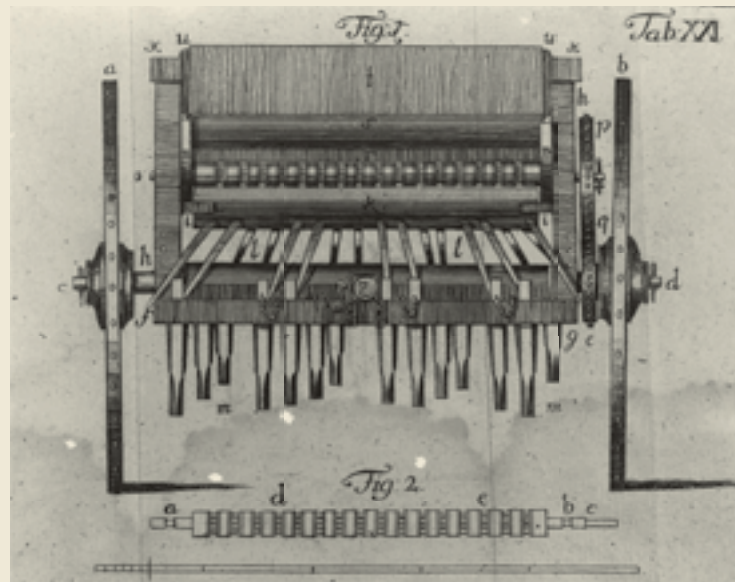
▲ Jan Adolf Schwarzenberg (1799 - 1888)



▲ Josef Matyáš Thun-Hohenstein (1794 - 1868)



▲► Wunderlichův secí stroj řádkovací





Na přelomu 18. a 19. století se díky aktivitám několika feudálů (Schwarzenbergové, Thunové, Lobkowiczové, Harrachové, Kinští) začal rozvíjet jednoduchý potravinářský průmysl v dnešním slova smyslu. Kromě toho součástí vrchnostenské ekonomiky byla doplňující průmyslová výroba orientovaná na železářství, sklářství, textilní výroba a dřevovýroba.

Po zrušení nevolnictví v roce 1781 postupně docházelo k všeobecnému oživení zemědělství. Velký podíl na tom měla Vlastenecko-hospodářská společnost v Království českém, která za více než sto let své působnosti (1770 - 1872) svými aktivitami a výjimečnými jedinci podporovala pěstování nových plodin, chov hospodářských zvířat, lesnictví, vydávání odborné literatury a zasloužila se o šíření zemědělského pokroku. V roce 1771 zřídila pražská univerzita stolicí zemědělství a v té době již působili první zemědělství odborníci. Jestliže po třicetileté válce dlouhou dobu ustrnul technický pokrok, pak v našich zemích došlo k důležitým zdokonalením dvou druhů náradí. Josef Wunderlich v letech 1774 - 1778 mimořádným způsobem zdokonalil činnost secího stroje na obilí. Byl to řádkový secí stroj, na zpevněném rámu na čtyřech kolech, s válečkovým výsevným ústrojím se zásobní komorou na osivo. Stroj byl dřevěný, v té době nebylo možné ještě vyrábět stroje ze železa, proto měl velkou poruchovost, avšak i tento vynález podnítil techniky k jeho vylepšení. Koncem 20. let 19. století sestrojil K. Kročák v Černovicích u Brna první jednořádkový secí stroj na řepu. Významný pokrok se uskutečnil ve zdo-

konolení hlavního orebného náradí - pluhu. V roce 1827 zhotovili Václav a František Veverkovi v Rybitví u Pardubic nový pluh s válcovitou radlicí, pro který se vžil název ruchadlo. Šlo o vylepšený hák, opatřený prohnutou plechovou deskou čtvercového tvaru, která dobře orala, drobila, kypřila a obracela půdu. Tento důležitý technický prostředek byl přínosem především pro selská hospodářství. Ruchadlo se šířilo velmi rychle, a to nejenom v českých zemích, ale i v rakouských zemích, Uhrách, Německu, Rusku a jeho principy se ujaly i v Americe proti všem teoretickým názorům o orbě v té době. Brzy po jeho vynálezu našel uplatnění v zemědělství parní pluh především na velkostatkách.

Kromě úspěchů zdokonalení zemědělského náradí stojí za připomenutí také další českou zásluhu, týkající se inovace včelařského náradí a rozvoje včelařství vůbec. Moravský včelař František Hruška (1819 - 1888) předvedl nový přístroj k vymetání medu, který byl založen na využití odstředivé síly. Hruškovo zařízení bylo sice ještě technologicky nedokonalé, avšak z hlediska svého využití natolik přesvědčivé, že podnítilo řady těch, kteří medomet vylepšovali u nás i v zahraničí. Hruška žil dlouhou dobu v Itálii, a tak nárok na jeho vynález si přivlastňovali i Italové. České včelařství zaznamenalo úspěch již před vynálezem medometu. Jeden ze zakladatelů novodobého včelařství Josef Antonín Janiš (1749 - 1822) jednak sestrojil nástavkový úl, který podstatně přispěl k racionalizaci chovu včel, ale jeho hlavní zásluha spočívá v tom, že již v roce 1788 objevil partenogenezi u včel.





# II. KAPITOLA

## Zemědělství v období 1848 - 1945

### II. 1) Zemědělství v letech 1848 - 1918

#### Zrušení poddanství a nástup kapitalizmu do zemědělství

V roce 1781 bylo sice zrušeno nevolnictví, avšak zůstávala robota, vysoké naturální dávky či jiné povinnosti poskytované vrchnosti. Osvícenská inteligence viděla v odstranění roboty a poddanství cestu k vlastnictví selské půdy a rázně obhajovala význam zemědělství v národě. Revoluční aktivity ve Vídni a Praze vyostřily sociální a hospodářskou situaci do té míry, že vídeňský říšský sněm se začal zabývat poddanskými problémy vážně. Zákonem ze dne 7. září 1848,

iniciovaným německým poslancem Hansem Kudlichem ze slezského Úvalna, byla v českých zemích zrušena robota. Zákon zrušil poddanství a všechna práva vrchnosti nad poddanými. Konečně se odstranil rozdíl mezi pozemky panskými (dominikálními) a poddanskými (rustikálními), poddanská půda byla zbavena břemen a byly zrušeny služby, naturální a peněžní dávky poddaných. Závislost poddaného lidu na vrchnosti tak definitivně skončila, ale jeho ekonomické spojení s bývalou vrchností přetrvávalo. Následně byly podrobně stanovené zásady, podle nichž probíhalo po několik let vyvazování selských usedlostí z břemen (zrušených dávek, platů a robot, za které měly dostat vrchnosti náhradu), která na

nich po staletí vázla. Poté se stal sedlák skutečným vlastníkem své půdy, zároveň přestala platit jeho osobní závislost na vrchnosti, někdejší poddaný vyrostl ve svobodného občana, který byl podřízen stejně jako jeho bývalý pán pouze státní moci.

Zrušení roboty a poddanství vedlo na venkově i k některým excesům, které rozhodně nepotvrzovaly tézi o patriarchálně demokratických poměrech na české vesnici. Někteří bohatí sedláci pochopili začínající svobodu jen jako zrušení dosavadních zákazů a ke svým nemajetným sousedům - chalupníkům a domkářům se chovali způsobem, který Karla Havlíčka Borovského přiměl k výroku, že sedlák se stal tím nejsurovějším aristokratem.

Po roce 1848 zůstaly v platnosti některé předpisy o dědičné posloupnosti statků a svobodnému dělení. Ovšem nastupující liberalismus přispěl k úplné a volné dělitelnosti selských usedlostí. Zemskými zákony na Moravě (v roce 1868) a v Čechách (1869) bylo stanoveno, že každý vlastník statku je oprávněn se svým majetkem volně nakládat. Tento legislativní proces týkající se dědictví a dělení statků byl ukončen zákonem z roku 1907 platným pouze pro Čechy. Podle něho se za střední statky považovaly takové zemědělské podniky, jejichž čistý katastrální výnos byl nejméně 100 a nejvýše 1 500 korun a jejich rozloha byla alespoň 5 ha.

Revoluční rok 1848 měl kromě zrušení roboty a poddanství nesporný vliv na rozvoj zemědělské výroby a podnikání, protože zrušením feudálního systému a jeho tradičních výrobních vztahů se otevřela cesta nastupujícímu kapitalistickému výrobnímu způsobu i v zemědělství. Ten byl v tomto odvětví založen na volném trhu a námezdní práci a využíváním tech-

nických vymožeností. Za těchto podmínek byl proti feudálnímu způsobu výroby bezesporu pokrokem a přínosem. Kapitalismus se v našem prostředí v podstatě vyvíjel přerůstáním a přeměnou feudálního velkostatku v kapitalistický při postupném zanikání pozůstatků feudalizmu. Do kapitalizmu jakožto nového výrobního systému přecházely velkostatky ve své dosavadní podobě. Tehdy byly u nás známy tyto druhy velkostatků: a) komorní (neboli korunní – císařské), jejichž důchody patřily panovníkovi, b) velkostatky světské šlechty, c) velkostatky církevní, d) statky měst a jiných institucí. Z hospodářského hlediska a rozvoje zemědělství byly nejdůležitější velkostatky šlechty. U nás žila a působila stará předbělohorská šlechta (např. Czerninové z Chudenic, Vratislavové z Mitrovic, Lobkowiczové, Šternberkové, Chotkové), doplněná novými rody příšlými k nám po třicetileté válce (Schwarzenbergové, Trauttmannsdorfové, Piccolominiové, Buquoyové, Clary-Aldringenové, Desfoursové). Podle počtu poddaných patřily k největším tyto šlechtické rody: Schwarzenbergové, Lichtensteinové, Waldstein-Wartenbergové, Clam-Gallasové, Lobkowiczové, Harrachové. Konečně tato řada byla od poloviny 18. století doplňována šlechtickými rody, které u nás našly útočiště před francouzskou revolucí a dalšími nepokoji jako Rohanové, Beaufort-Spontin, Schaumburg-Lippe, Hohenlohe-Sigmaringen, Schonbornové, uzavřená jedinci měšťanského původu (Nádherní, Veithové, Geymullerové, Bartoň z Dobenína a jiní) povýšenými do šlechtického stavu.

Změna feudálního velkostatku na kapitalistický si vyžádala značné organizační změny, když řízení a správa velkostatku byly zaměřeny jednoznačně na zisk. Ředitel panství a správci řídili určitý počet dvorů (velkostatky jich měl více než 10 o průměrné velikosti 150 - 200 ha zemědělské půdy) a organizovali

všechny úseky výroby. V hospodaření velkostatků se začaly uplatňovat některé funkce tržního a peněžního hospodářství, což si vyžádalo dokonalejší účetní evidenci. Zisk za těchto poměrů se očekával od každého dvora a od poloviny 19. století se začalo více uplatňovat podvojně účetnictví, které podporovalo řízení zemědělských podniků. Pozitivní bylo, že samotní majitelé velkostatků dokázali vyhodnocovat produkci jednotlivých oborů a poznávat rentabilitu svého hospodaření.

Ovšem největší převrat nového hospodaření v nových podmínkách obecně spočíval v praktické přeměně vylepšeného staletého trojpolního postupu, a to v tzv. racionální soustavě střídavého hospodářství. Střídavé hospodářství vzniklo nejdříve ve Flandrech, zdokonaleno bylo v Anglii, kde koncem 18. století byl nejrozšířenější tento postup: 1) jetel, 2) pšenice, 3) okopaniny. Vysévání těchto plodin v nejrůznějších variantách se stalo základem všech střídavých osevních postupů. Zjednodušeně řečeno, úhor přestal být v novém systému hlavním obnovitelem úrodnosti půdy, jeho funkci nahradilo lepší hnojení, kultivace půdy a skladba plodin v osevním postupu. Začalo se s větším výsevem pícnin, zejména červeného jetele a na vhodných pozemcích i vojtěšky, a tak byl zajištěn dostatek zelené píce pro dobytek v létě a suché píce v zimě. A rozvoj rostlinné výroby značně podpořil chov hovězího dobytka. Střídavé osevní postupy se nejdříve uplatnily na velkostatech, kde pro to byly nejlepší podmínky, později od 60. let 19. století v selském a maloroľnic-kém prostředí. Hlavní příčiny rozšiřování střídavých osevních postupů byly tyto: a) zdokonalení orebného a kultivačního náradí, hlubší a dokonalejší orba, vláčení a kypření půdy, b) zušlechťování osiva a jeho čištění, zvýšené hnojení chlévskou mrvou a rozšíře-

ní strojených hnojiv, c) vliv cukrovarnictví a později zpracování brambor, d) rozvoj zemědělských věd a zemědělské techniky, e) celkové zvýšení odborné úrovně zemědělců. Tento systém v našem prostředí postupně zdomácněl a stal se základem moderního polního hospodářství a zemědělské výroby vůbec. Byl to právě šlechtický velkostatek, který razil nové progresivní směry v zemědělství. Byli to ekonomicky zaměřeni, ale i sociálně citící jedinci, například J. Malabail de Canal, Jan Nepomuk Chotek, Jan Adolf Schwarzenberg, Jiří Kristián Lobkowitz, Jan Harrach a další, díky kterým české zemědělství poznávalo hospodářský život v západní Evropě a severní Itálii a bylo jejich zásluhou, že se naši zemědělci seznámili s dokonalejšími zemědělskými stroji a technikou, vědeckými poznatky, odbornou literaturou i progresivním ekonomickým myšlením.

Na druhé straně kapitalismus ovšem podstatně proměnil hospodářské a sociální postavení rolnictva. Především otázka půdy nabývala na významu, protože všechny kategorie vlastníků měly zájem na jejím získání a dalším rozšiřování. Rovněž rozvíjející se technický pokrok podporoval rozvoj výrobních sil projevující se i v rolnické malovýrobě. Kapitalismus v zemědělství od 2. poloviny 19. století podstatně ovlivnil sociální strukturu našeho zemědělství. Na vesnici byla nejsilněji zastoupena hospodářství s výměrou do 2 ha půdy a těchto usedlostí bylo koncem 19. století celkem 48,3 % a měla jednoznačně rodinný charakter. Další skupinu tvořila maloroľnic-ká hospodářství s výměrou 2 - 5 ha, kterou následovali střední rolníci s výměrou 5 - 10 a více hektarů půdy podle výrobních oblastí. Velcí sedláci využívající i stálou pracovní sílu a disponující zemědělskou technikou vlastnili půdu až do 50 ha. Skupinu zemědělských závodů s 50 - 100 ha zastupovaly statkářské

podniky, které zaměstnávaly správní personál a dvě třetiny z nich využívaly výkonnou techniku. Poslední skupinu uzavíraly zemědělské podniky nad 100 ha zemědělské půdy - velkostatky s výměrou 250 ha zemědělské půdy a šlechtická latifundia. Šlechtičti velkostatkáři nad 1 000 ha měli rozhodující převahu, když koncem 19. století vlastnili skoro 30 % veškeré půdy v našich zemích.

## Zemědělská výroba a krize v zemědělství

Zemědělská výroba byla po roce 1848 ovlivňována zejména vnitřním trhem v souvislosti s růstem počtu obyvatelstva a technickým rozvojem, který dodával zemědělství nové výkonnější nářadí a stroje. V praxi se úspěšně prosazovaly nové technologické postupy podložené vědeckými poznatky. K rozvoji zemědělské výroby, kromě střídavého osevního postupu, dopomohlo i scelování pozemků, nové způsoby meliorací a strojená hnojiva, která se koncem 19. století využívala již v širším měřítku. Prospěšné bylo i budování hospodářských budov s lepšími podmínkami pro růst a užitkovost hospodářských zvířat, jakož i zdokonalování tažné síly.

V rostlinné výrobě se začaly uplatňovat nové polní plodiny, hlavně motýlokvěté (bobovité) pícniny a okopaniny, včetně zušlechtěného osiva a sadby. V našich zemích se postupně rozšířily místně vhodné a dobré odrůdy obilovin, k čemuž přispělo i domácí pokusnictví, které s použitím anglických a německých výsledků v této oblasti dosáhlo vyšlechtění domácího osiva. V Čechách se vytvořila obchodní cen-

tra s obilím zásobující přilehlé oblasti (kromě Prahy Mladá Boleslav, Litoměřice, Hradec Králové, Plzeň, České Budějovice, Chomutov, Liberec, Jičín). Naše podnebí nejlépe svědčilo žitu, dařilo se mu na lehčích písčitých půdách a největší úrody byly v Polabí. Ovšem z obilovin byla nejváženější pšenice symbolizující bohatství krajů i jednotlivců, která vyžadovala teplejší podnebí a větší péči než žito. Pěstovaly se její odrůdy, nejrozšířenější pšenice obecná, dále frankenštenská, vzácnější pšenice Viktoria vypěstovaná v Anglii. Dále sem patřil ječmen, vysévaný od nejstarších dob jako jař a ozim, který našel velké uplatnění v cukrovarnickém průmyslu, ale v době hladu přišel vhod i chudému lidu. Známy byl ječmen dvouřadý, avšak největší slávu získal ječmen hanácký. V této době ztrácel svůj význam oves, který ve středověku i v první polovině 19. století byl jídlem chudých. Zato kvůli hojnosti zrna nacházel uplatnění ve výživě hospodářských zvířat, hlavně koní. Proto se někde jeho osevy zvýšily, k čemuž kromě výše uvedeného pomohla i skromnější péče a pěstování v drsnějších klimatických podmínkách.

Pro dokreslení tohoto hodnocení uvedeme průměrné hektarové výnosy dvou hlavních obilovin z konce minulého století podle dobového šetření prof. Karla Kořistky.

období	pšenice v t	žito v t
1886 - 1895	1,4	1,16
1886 - 1900	1,39	1,14

Pokud jde o produkci, pak největším přínosem bylo, že se ve sledovaném období a v jeho časovém přesahu v podstatě zvýšil celkový výnos sklizní. Pro srovnání v období 1848 - 1930 vzrostla sklizeň u pšenice o 150 %,

u brambor to bylo ve stejné době o 450 % a u cukrovky ještě více. Intenzita zemědělské produkce se zřetelně projevila ve zvýšení hektarových výnosů, které byly až do konce 18. století stejné, ovšem v období 1848 - 1914 se zvýšily dvojnásobně a u některých plodin i více.

Vedle těchto zmíněných obilovin se v malém rozsahu vysévalo proso, vyžadující teplejší prostředí a sloužící jako chutná potravina. Začalo se s pěstováním kukuřice, která našla uplatnění jako zelená píce. Svoje důležité postavení v rostlinné výrobě i užití si udržely luskoviny (nejrozšířenější hrách polní a zlatý, čočka) sloužící k výživě lidí i zvířat. V osevních postupech zaujímaly důležité místo a jako úhorové plodiny sloužily při přechodu od starého osevního postupu ke střídavému hospodářství. Od poloviny 19. století našly v osevní skladbě výrazné zastoupení jeteloviny a další plodiny (odrody červeného jetele, vojtěška, vikev, mohár), ovšem vyžadovaly větší péči i ochranu proti škůdcům. Z okopanin měly význam pro užití především brambory a cukrovka. V 19. století se brambory pěstovaly ve velkém pro škrobárny a lihovary a v rolnických hospodářstvích měly pro svoji všestrannou upotřebitelnost důležité místo. Cukrovka, její původní název byl řepa cukrová, se pěstovala jednak pro výrobu cukru (technická cukrovka), jednak jako pícnina (krmná cukrovka). Tato plodina vyžadovala stále lepší obdělávání i hnojení, pomáhala rozvoji cukrovarnického průmyslu a její zvýšené nároky na hnojení podporovaly i rozvoj chemického průmyslu s ohledem na zemědělství. V pěstování chmele došlo k výrazné změně. Zhruba od konce 19. století se přestal pěstovat na tyčích a zaváděly se tzv. žatecké drátěnky (světoznámý typ chmelnicové konstrukce) a zavedlo se sušení chmele umělým teplem. Rozvoji rostlinné výroby napomáhalo šlechtění a ochrana rostlin za použití chemických látek od poslední čtvrtiny 19. století.

Zavedením soustavy střídavého hospodářství byly vytvořeny příznivé podmínky pro chov hospodářských zvířat a rozvoj živočišné výroby vůbec. Chov skotu byl založen na racionálních základech i zahraničních zkušenostech. Chovatelé se snažili o zvýšení absolutního počtu zvířat s vyšší mléčnou a masnou užitkovostí při zachování plemenné základny. Tak podle sčítání Vlastenecko-hospodářské společnosti bylo v českých zemích v roce 1850 jeden milion a v roce 1858 již 1,8 mil. kusů hovězího skotu. Domácí chov byl vylepšován dovozem alpského skotu, ale i z ostatních německých oblastí, Holandska, Švýcarska, ale i Anglie a dále křížením prováděným od poloviny 18. století. Tím téměř vymizelo domácí plemeno červeného skotu. Chov skotu zaznamenal sice zvýšené početní stavy, doживost na tehdejší dobu byla průměrná (1 500 - 1 900 litrů) při dobré tučnosti mléka. Díky lepšímu krmení se zvýšila i váha skotu (kráva vážila 400 - 500 kg, vůl 500 - 700 kg) a jeho barva byla červenostrakatá. Oproti předcházejícímu období se rozšířil stájový chov prasat především v rolnických hospodářstvích, který poskytoval základní potraviny pro domácnost - maso a sádlo. Do poloviny 19. století v chovu převládal tzv. český hřebenáč, charakteristický odolností a plodností a pevné konstitute. Později rozšířením železniční dopravy k nám byla dovezena cizí plemena (anglická, bagouni z Uher). V této době zároveň značně poklesl chov ovcí, což souviselo se zánikem trojhonné soustavy hospodaření a s dovozem levnější vlny ze zámoří. Naproti tomu chov koní zaznamenal početní navýšení především v selských a rolnických hospodářstvích. Zanikla některá domácí plemena (například netolický, starokladubský), ale tento úbytek byl vyrovnán dovozem zahraničních plemen (např. kůň norfolkský, oldenburský a chladnokrevné plemeno koně belgického). Těžiště chovu drůbeže spočívalo



v malovýrobě, kde se chovaly zlaté české kroupky, ale i importované minorky, vlašky a další. Uvedený rozvoj živočišné výroby byl přirozeně doprovázen zkvalitňováním krmivové základny, budováním základů veterinární péče a zdokonalením ustájením hospodářských zvířat. Konečně chovu hospodářských zvířat napomáhaly trhy, hospodářské výstavy a v pozdější době i odborně vedené svazy sdružující chovatele.

Ve 2. polovině 19. století procházelo velkým rozvojem podpořeným vědou a technikou zpracování zemědělských produktů, když naši odborníci získali zkušenosti z vyspělejšího zahraničí. Zvláště záslužná byla odborná činnost F. O. Poupěte v pivovarnictví, K. J. Ballinga v cukrovarnictví a lihovarnictví. Byly to hlavně pivovary, cukrovary, lihovary a obchodní mlýny, které položily základ zpracovatelského průmyslu spojeného se zemědělstvím. Díky zručnosti našich pracovníků a dosažených výsledků se pivovarnictví a cukrovarnictví dostaly na přední místo v Evropě, což bude dále více rozvedeno. Technologickým zdokonalením prošlo také mlékařství, uzenářství a konzervace ovoce.

Dynamický rozvoj kapitalistického zemědělství přinesl nečekané problémy, když zemědělská výroba byla postižena opakujícími se krizemi z nadvýroby. Po slibné konjunktúře od 50. let 19. století, kdy díky velkému investičnímu rozvoji došlo k rozsáhlým zakladatelským aktivitám i v zemědělství, zasáhla i naše země po roce 1878 zemědělská krize, které předcházela krize průmyslová a obchodní. Zemědělství již dříve procházelo potížemi způsobenými válkami, živelními pohromami a dalšími jevy, které ovšem netrvaly dlouho a ve svých důsledcích nebyly tak devastující. Tehdy však poznali naši zemědělci nový

druh krize, dosud jim neznámé, a to z nadvýroby a dalších ekonomických příčin. Hospodářskou krizi vystřídala v Evropě v roce 1878 krize zemědělská způsobená především nadměrným přebytkem obilí v mimoevropských oblastech. Toto obilí lodní a železniční dopravou začalo konkurovat obilí evropskému. Dovoz laciných zemědělských produktů z USA do Evropy způsobil prudký pokles cen u pšenice, žita i brambor. Kromě toho na evropském trhu bylo obilí i z Argentiny a Indie a konkurence se ještě zvýšila. Nastala vleklá agrární krize trvající až do 90. let 19. století. Nadprodukce zemědělských výrobků byla i v našem prostředí způsobena zvýšenou produktivitou práce a zvětšenou výměrou obdělávaných polí, ale i dalšími skutečnostmi jako technickým pokrokem i novými výkonnějšími dopravními prostředky, čímž se urychlila směna potravin mezi regiony i zeměmi. Důsledkům krize se snažilo přizpůsobit i zemědělství. Zemědělci omezili rostlinnou výrobu, někde místo obilovin se více pěstovaly píce a průmyslové plodiny nebo svoji aktivitu soustředili na chov hospodářských zvířat. Samozřejmě velkostatky se dokázaly rychleji a lépe přizpůsobit změněným podmínkám a čelit ztrátě zisku než rolnictvo. Během této doby zanikly mnohé cukrovary, škrobárny, lihovary a další zpracovatelské podniky a postiženy byly i rolnické akciové společnosti. Proto docházelo ke koncentraci výroby a podnikání vůbec. Situace nezasáhla životní úroveň velkostatkářů, naproti tomu všechny kategorie rolnictva se zadlužovaly a kromě toho se jim ztížilo splácení dluhů. Tím se v poslední čtvrtině 19. století značně rozšířilo zadlužení zemědělských usedlostí. Odhaduje se, že v českých zemích bylo zajištěno a nuceně prodáno asi 100 000 usedlostí a celkové zadlužení zemědělců na začátku 20. století představovalo přibližně tři miliardy korun a do 1. světové války mírně pokračovalo. S agrární krizí

bylo spojeno i částečné vylidňování venkova a vystěhovalectví do zahraničí. Ale i z tohoto důvodu se upozornilo na důležitost vedení ekonomiky každého hospodářství, zvýšil se požadavek na odborné zemědělské vzdělání a přesnou evidenci půdy. Do konce 19. století byly v českých zemích u okresních soudů zavedeny pozemkové knihy, do nichž se zapisovaly všechny převody nemovitostí včetně dluhů a břemen na nich váznoucích.

## Zemědělská věda a technika a další aktivity

Velký rozvoj zaznamenala zemědělská technika. Ve 2. polovině 19. století se zdokonalily nebo vznikly nové druhy kultivačního nářadí, například nové druhy pluhů (např. Eckertovy pluhy, pluh Zeithammerův, pluhy víceradličné, vyorávače řepky, koncem 19. století bylo u nás již 60 parních pluhů), kultivátory, brány, plečky a různé válce, které umožňovaly hlavně hlubší orbu až do 30 cm, dokonalejší zpracování půdy před setím a patřičnou kultivaci okopanin po dobu jejich vegetace. Také se zdokonalily secí stroje usnadňující práci, šetřící osivo a při pravidelném setí se dosáhlo i vyšších výnosů. Od 70. let 19. století firmy Wichterle v Prostějově, Ježek v Blansku a další zahájily výrobu a jejich stroje a nářadí měly doma i v zahraničí dobré jméno. Časem se vytvořilo samostatné průmyslové odvětví - zemědělské strojírenství, které produkovalo poměrně brzy nejrozličnější zemědělské stroje srovnatelné s vyspělým zahraničím. K nejdůležitějším a nejstarším firmám patřily firma Frenzel (Praha 1833, zemědělské stroje), Schwarzenberská továrna na zemědělské stroje

(Josefodol 1849), firma A. Borroš (Praha 1852, výroba zemědělských strojů), firma A. Dobrý (Mladá Boleslav 1854, mlátičky), firma J. Carrow (Praha 1863, různé druhy zemědělských strojů). Zemědělská technika byla určitě velkým přínosem, avšak byla drahá, a proto si ji mohl opatřit kapitálově silný zemědělec. Postupem doby se ovšem stále více ujímala v rolnických hospodářstvích.

Mimořádné úspěchy zaznamenaly zemědělská věda a osvěta. Všeobecně se prosazovalo povědomí o tom, že hospodářské vzdělání nejširších vrstev zemědělců je základním předpokladem jejich lepšího života a hybnou silou zemědělské výroby. Pro jednotlivé obory zemědělství vznikaly první pokusné a výzkumné stanice a s rozvojem kapitalismu v zemědělství došlo ke konstituování zemědělských věd (agrobiologie, agrochemie, pedologie, rostlinolékařství, zemědělská ekonomika), které byly orientovány na praxi. Ilustrativně je třeba vzpomenout posledního encyklopedisty zemědělství profesora F. X. Hlubka (†1880), zakladatele agrochemie F. Farského (†1927), světově uznávané pokusy J. G. Mendela (†1884), nejvýraznějšího zemědělského vědce profesora J. Skoklasy (†1936), zakladatele vědecké zootechniky K. M. Lambly (†1894) a dalších.

Od 60. let 19. století došlo k rozšíření nastupujícího zemědělského školství. Podle zákona z roku 1864 působily tři druhy zemědělských škol: a) nižší (školy rolnické), b) školy hospodářské odborné a c) vysoké školy hospodářské, tzv. hospodářské akademie v Táboře a německá v Libverdě. K šíření zemědělského pokroku kromě zemědělského školství významně napomáhalo vydávání zemědělského tisku. Nejznámější a nejrozšířenější mezi rolnictvem byly Hospodářské noviny vydávané MUDr. F. S. Kodymem. V poslední



čtvrtině 19. století se prosadila odborná zemědělská literatura včetně prvních českých vědeckých časopisů. Zemědělská osvěta a silící pokrok v českém zemědělství by nebyly možné bez nadšení a intelektuálního potenciálu vynikajících osobností. Za všechny budiž zmíněn rytíř František Horský z Korkysfeldu (†1877). Jeho všestranné působení se projevilo především v zavádění střídavého hospodářství a nových plodin, zvelebení živočišné výroby, zdokonalování zemědělského náradí a strojů, ale i zemědělského zpracovatelského průmyslu. Měl zásluhy o praktické vzdělávání rolníků, úředníků i správců velkostatků a šíření zemědělské osvěty. O rozvoj zemědělské ekonomiky se zasloužil zejména A. E. Komers (†1893).

S odstraněním poddanství a postupujícím liberalismem se probouzely k životu zemědělské organizace, hlavně hospodářské spolky, které vyvíjely značné aktivity směřující ku prospěchu rolnictva a venkova vůbec. V Čechách od roku 1788 působila Vlastencko-hospodářská společnost, na Moravě a ve Slezsku vyvíjela úspěšnou činnost Moravskoslezská společnost pro zvelebení orby, přírodovědnosti a vlastivědy se sídlem v Brně. Avšak velký význam pro rozvoj zemědělství mělo založení Zemědělské rady pro Království české v roce 1873, která na rozdíl od dřívější hospodářské společnosti byla veřejnou institucí, její funkcionáři byli jmenováni státem a měla vliv na řízení nově založených zemědělských ústavů (např. Rolnickolučební ústav v Praze, Pomologický ústav v Troji). Podobné instituce vznikly na Moravě (1897) a ve Slezsku (1895). Kromě těchto ústředních institucí zdařile působily od 70. let 19. století různé hospodářské spolky na území zemí a okresů sledující hos-

podářské, sociální a kulturní povznesení rolnictva (např. Český spolek pro průmysl pivovarnický, Český zemědělský spolek pro průmysl cukrovarnický).

České země se také seznamovaly s myšlenkami zemědělského svépomocného družstevnictví, působícího především v Anglii, Francii a Německu, a jeho zásady záhy uváděly v život. Podobně jako ve výše uvedených zemích byla u nás zakládána nejdříve úvěrová družstva, což bylo dáno nedostatkem potřebného kapitálu pro rozvoj hospodářství a nebezpečnou lichvou. V této souvislosti se zdůrazňoval význam spoření. Zemědělské úvěrové družstevnictví bylo v našich podmínkách dobře teoreticky připraveno a citlivě prováděno. Jeho hlavním průkopníkem byl český buditel, národohospodářský pracovník, lékař František Cyril Kampelík (†1877), když hlavní program družstevní svépomoci vyjádřil heslem „Co jednomu nemožno, to všem dohromady snadno“. Je považován za zakladatele lidových úvěrních družstev, v Čechách nazvaných po něm „Kampeličky“, na Moravě „Raiffeisenky“. Byla to malá úvěrní družstva s ručením neomezeným, jejichž působnost se vztahovala obvykle na jednu obec. K jeho zásluhám dále patří, že myšlenku družstevní svépomoci rozšířil i na pojištění proti živelním škodám a úhynu dobytka. Dalším rozšířeným typem svépomocných družstev, zakládaných od politicky příznivých 60. let 19. století, byla družstva nákupní, prodejní, skladištní, zpracovatelská a ojedinele působila i strojní družstva (např. společná parní mlátička zakoupená pro celou obec) a od začátku 20. století i družstva elektrárenská. I v živočišné výrobě se prosadila družstevní myšlenka, v tomto odvětví působila družstva pastevní a družstva pro zpeněžování dobytka. V tomto období byly položeny pevné základy svépomocného zemědělského družstevnictví, které svého zenitu dosáhlo v meziválečném období.

◀ *prof. Dr. Julius Stoklasa (1857 - 1936)*

Nevidaný rozvoj výrobních sil vedl ke koncentraci výroby a kapitálu, která probíhala hlavně v obchodu a peněžnictví. Z podnětu Agrární strany byla v roce 1911 založena Agrární banka v Praze, která byla součástí peněžního systému. Podle přání zakladatelů měla finančně podporovat silící instituce i jedince hlásící se k agrárnímu hnutí. Během první světové války začala prosperovat, což se projevilo v růstu akciového kapitálu, v bankovních obratech a v dosahovaných ziscích, avšak její sláva a prosperita byly nakonec jen v meziválečném období. Koncem války se Agrární banka podílela na vytvoření tří společností masného průmyslu, financovala různé podnikatelské aktivity agrárních kruhů a tento finanční ústav kapitálově participoval na výrobě zemědělských strojů. Po první světové válce se Agrobanka také podílela na parcelaci a prodeji velkostatků a jiných nemovitostí.

Příznivý rozvoj zemědělství koncem 19. století nastolil rovněž otázku politického organizování zemědělců. Toto úsilí stavovsky již sebevědomého rolnictva bylo podporováno podobně jako v jiných zemích v politickém a kulturním životě ideologií agrarizmu, obsahující názory o prioritě pěstování zemědělství, jejich rozhodujícího významu pro hospodářství, společnost a stát. K hlavním představitelům agrarizmu patřil Alfons Štastný (†1913), který se podílel na formování českého agrárního hnutí a vypracoval významný dokument „Program rolnictva Rakouska“. Samostatná politická organizace českých zemědělců byla založena v Praze v roce 1899 a od roku 1901 byla známa pod názvem Agrární strana. Tato strana měla ve vídeňské říšské radě před 1. světovou válkou početné a vlivné zastoupení a získala si uznání v ochranné zájmu zemědělství a venkova. Po první světové válce tato strana vystupovala pod názvem Republikánská strana zemědělského a malorolnického lidu,

byla to významná česká, československá politická strana, její členové byli zkráceně nazýváni agrárníci a předsedou jejího výkonného výboru od roku 1909 byl významný československý politik Antonín Švehla (jeho životopis viz Příloha č. 1).

V českém zemědělství se v období let 1900 – 1914 projevovaly typické trendy pro rozvinuté kapitalistické zemědělství vyrábějící pro trh a spojené s ním. Měřítkem úspěšnosti zemědělství byla jeho produktivita. K nejnávštěvnějšímu odvětví zemědělství patřila rostlinná výroba, dělící se na tři základní výrobní oblasti: obilnářskou, řepařskou, bramborářskou. V některých oblastech se výrazně prosazovalo chmelářství a zelinářství orientované stále více na trh. Naše zemědělství mělo v té době již vyhraněnou specializaci v hlavních produkčních oblastech Polabí a Hané na produkty určené buď pro zemědělský, nebo potravinářský průmysl nebo pro vývoz (chmel a sladovnický ječmen). Rovněž výnosy čtyř hlavních obilovin zaznamenaly nárůst, což bylo podmíněno lepším hnojením a ošetřováním luk. Nová doba přinesla podstatné změny v živočišné výrobě, když chov hospodářských zvířat zaznamenal značný vzestup v počtech kusů a s rozšiřujícím se chovem skotu se úspěšně rozvíjelo mlékařství. S nástupem zemědělských věd od začátku 20. století pomáhalo rostlinné a živočišné výrobě pokusnictví šlechtitelství. Před 1. světovou válkou byl vysoký podíl českého zemědělství z hlediska jeho produkce v hospodářském životě tehdejšího Předlitavska (rakouských zemí kromě českých zemí). Naše země, přestože svou rozlohou zaujímaly čtvrtinu zemědělské plochy Předlitavska, dodávaly v hlavních chlebových obilovinách

► *Antonín Švehla (1873 - 1933)*





téměř polovinu (46 %) z celkové produkce Předlitavska. Vysoká intenzita se také odrážela v zemědělském průmyslu, například cukrovarnictví bylo soustředěno skoro výhradně v českých zemích a zdejší výroba piva představovala také více než polovinu (58 %).

K prosperitě našeho zemědělství a vysoké kulturní úrovni našich zemědělců od poslední čtvrtiny 19. století pomáhala dvě hnutí. Byla to zájmová a spolková činnost podporovaná předními osobnostmi našeho zemědělství a organizované politické hnutí zemědělců, jimž se naši předkové snažili ovlivňovat státní zemědělskou politiku. Proto bez přehánění lze konstatovat, že české zemědělství na přelomu 19. a 20. století patřilo k nejvyspělejším v tehdejších Rakousku-Uhersku a naše země přispěly k rozvoji evropského zemědělství.

Zemědělství jako celé hospodářství bylo těžce poškozeno během první světové války. Během období 1914 - 1918 se zvýšily zásahy státu a armády do zemědělství, v důsledku branné povinnosti nastal úbytek pracovních sil a nedostatek potahů a strojů. To se

projevilo zhoršením podmínek hospodaření, nedostatečným obděláním půdy a to vše vedlo ke snížení rostlinné a živočišné výroby. Státní zásahy do zemědělství byly v letech 1915 - 1916 podpořeny činností tzv. válečných ústředn pro nákup a distribuci zemědělských produktů. V zemědělství působily Obilní válečný ústav, Ústředna pro výkup dobytka a další ústředny pro cukr, líh, brambory a tuky. Všude se snížily hektarové výnosy obilovin a stejně i jejich plochy. Válečné hospodářství citelně zasáhlo chov hospodářských zvířat, jejich počty klesaly a kvalita se snižovala. Válkou postižený chov dobytka způsobil úpadek do té doby slibně se rozvíjejícího mlékařství. Během války byl nedostatek průmyslových hnojiv, strojů, jadrných krmiv, osiva a dalších potřeb nezbytných pro přirozený chod zemědělství. Konečně zemědělství bylo ochromeno také tím, že investiční výstavba se téměř nerozvíjela, nové hospodářské budovy se nestavěly a nákup zemědělské techniky byl minimální. Válka na druhé straně umožnila zemědělcům, aby se v důsledku rostoucích cen a znehodnocením peněz zbavili dluhů, avšak celkově se jejich postavení zhoršilo.



► *Orání (konec 19. století)*



## II. 2) Období 1918 – 1945

Bezprostředně po vzniku ČSR v roce 1918 bylo základním úkolem hospodářské politiky dosáhnout adekvátních změn v oblasti hospodářské, především vytvořit novou československou ekonomiku, samostatnou a podle tehdejších představ jednotnou. Byl to úkol neobyčejně obtížný, protože se spojovaly do nového státního celku dvě odlišně se rozvíjející oblasti, tedy vyspělejší české země a Slovensko s Podkarpatskou Rusí. Tento záměr se podařil a ČSR byla v meziválečném období hospodářsky nejvyspělejším nástupnickým státem bývalého Rakouska-Uherska a měla již jednoznačně průmyslově-agrární charakter. Zemědělství prošlo v samostatné republice během 20. let 20. století dynamickým rozvojem. Během krátké doby dosáhlo předválečné úrovně a dosahovalo v produkci obilovin, chovu hospodářských zvířat, zemědělském průmyslu a dalších oborech dobrých výsledků srovnatelných se zahraničím. Přirozeně bylo poznamenáno objektivními jevy, které ovlivnily jeho charakter a vývoj, především agrární krizí a regulací dovozu a vývozu zemědělských produktů. Zemědělství, které se stále více specializovalo a v určitých oblastech se prosazovalo v zahraniční konkurenci, přitom vycházelo převážně z domácích zdrojů a napomáhalo k potřebné hospodářské a sociální stabilitě ČSR. Zmíníme jeho hlavní vývojové

a věcné okruhy, které byly profilující a utvářely jeho specifickou. Závěr této kapitoly patří sumarizaci přínosu českého zemědělství pro zahraničí.

### Změny v držbě a vlastnictví půdy

Velká koncentrace zemědělské a lesní půdy ve vlastnictví šlechtických rodů vázané fideikomisem i katolické církve značně omezovalo svobodný pohyb půdy a posílení kapitalistických forem hospodaření. Zemědělská půda šlechty s výměrou nad 1 000 ha představovala skoro 30 % půdy v českých zemích. Bezprostředně po vzniku ČSR v roce 1918 byla součástí hospodářského programu nového státu pozemková reforma, jejíž teoretický program a následné praktické provádění bylo v režii Republikánské strany venkovského a maloroľnického lidu (dále strana agrární). Provádění pozemkové reformy bylo věcně rozděleno do několika administrativně-technických agend na základě přijatého zákonodárství, týkající se záboru půdy, jejího přidělování a poskytování úvěru zemědělcům.

Prvním důležitým zákonným opatřením byl zákon č. 215/1919 Sb. z. a n., o zabránění velkého majetku pozemkového. Podle zákona záboru podléhal majetek větší než 150 ha zemědělské nebo 250 ha veškeré půdy. O náhradě za zabranou půdu rozhodoval náhradový zákon a bez náhrady byl vyvlastněn pouze majetek příslušníků nepřátelských států a Habsburků. Konkrétním přidělem zabrané půdy se zabýval přidělový zákon (zákon č. 81/1920 Sb. z. a n.), kolik půdy stát převezme a komu přidělí záleželo na rozhodnutí Státního pozemkového úřadu. Stát ve svém zákonodárství pamatoval na finanční podporu a zajištění zvláště drobných nabyvatelů půdy, ale i ostatních, kteří začínali hospodařit v nových podmínkách, což řešil úvěrový zákon (zákon č. 166/1920 Sb. z. a n.). Do režimu pozemkové reformy spadal především majetek velkostatkářů, církve a cizích státních příslušníků. Podle statistických údajů z roku 1938 podléhalo pozemkové reformě celkem 4066 221 ha veškeré půdy, z toho 1 309 536 ha zemědělské. Původním vlastníkům bylo vráceno nebo ponecháno celkem 56 % veškeré a 34 % zemědělské půdy. Drobným a středním zemědělcům bylo přiděleno 643 690 zemědělské půdy, přičemž nebyli uspokojeni všichni uchazeči o půdu. Současně s problémem vlastnické držby půdy řešila se také otázka pachtu. Ze zabrané zemědělské půdy bylo převedeno asi 470 000 ha pachtované půdy do vlastnictví. Proto otázka pachtu, před 1. světovou válkou aktuální problém, ustoupila na několik roků do pozadí. Ovšem problém pachtu se stal opět aktuální počátkem 30. let 20. století. Pozemková reforma napomohla k zásadní úpravě vlastnických poměrů v zemědělství. K jejím kladům patří, že odstranila šlechtická latifundia, příznivě působila na rozvoj rostlinné a živočišné produkce, umožnila maloroelníkům získat půdu nebo její výměru zvýšit. Přidělci na své půdě svědomitě hospodařili a svým celkovým snažením napomohli

k tomu, že celková produkce zemědělství ve 2. polovině 20 let stoupla a dosáhla předválečné úrovně.

## Zemědělská výroba

V první polovině 20. let zemědělská výroba překonala válečný pokles a rozvrat. Opět se přešlo k pečlivému zpracování půdy a výběru kvalitního osiva a sádky a konkrétně plochy chmelnic se v tomto období rozšířily o polovinu. V té době stálo Československo v produkci chmele na prvním místě ve světě, v produkci cukrovky pak na druhém místě za Německem a primát ve světě mělo i v exportu řepného cukru a sladu. V chovu se obnovovala základní stáda dobytka a v roce 1925 zemědělství již dosáhlo předválečné úrovně a v následujících letech ji značně překročilo. Rostlinná výroba si udržovala převahu nad produkcí živočišnou, v letech 1926 - 1930 byl poměr mezi rostlinnou a živočišnou výrobou v tržní produkci 55:45. Přitom proces intenzifikace probíhal několika cestami. Jednak při stejné rozloze zemědělské půdy vzrostla rozloha intenzivních kultur, tj. orné půdy a zahrad na úkor pastvin a luk. Druhou cestou byla orientace na náročné, ale finančně velmi výhodné plodiny. Třetím a nejdůležitějším směrem byl vzestup hektarových výnosů dosahovaný lepší péčí o půdu, užíváním šlechtěných odrůd a umělých hnojiv.

## Rostlinná výroba

Rostlinnou výrobu specifikovaly a ovlivňovaly čtyři hlavní výrobní oblasti: oblast řepná, obilnářská, obilnářsko-bramborářská a horská pícninářská. V uvedeném



pořadí od oblastí řepných k pícninářským ztrácely zemědělské závody na provozní intenzitě. K jejich charakteristice lze dodat následující. Hospodářství řepná, charakteristická pěstováním cukrovky, přijímala více strojových hnojiv a svými odpady (chrástem a řízkou) tvořila důležitou součást základní píce. Hospodářství obilnářského a obilnářsko-bramborářského charakteru se vyznačovala největší plochou obilnin (přes 2/3), v obilnářsko-bramborářském obvodu hlavně žita a ovsa, v obilnářském pšenice a ječmene. Statkářské a velkostatkářské zemědělské podniky v obilnářsko-bramborářské oblasti byly napojeny na lihovary, když brambory zde byly na předním místě, obdobně tomu bylo u cukrovky v řepných hospodářstvích. Hospodářství pícninářská byla ve vyšších polohách kombinována s pastvinářstvím.

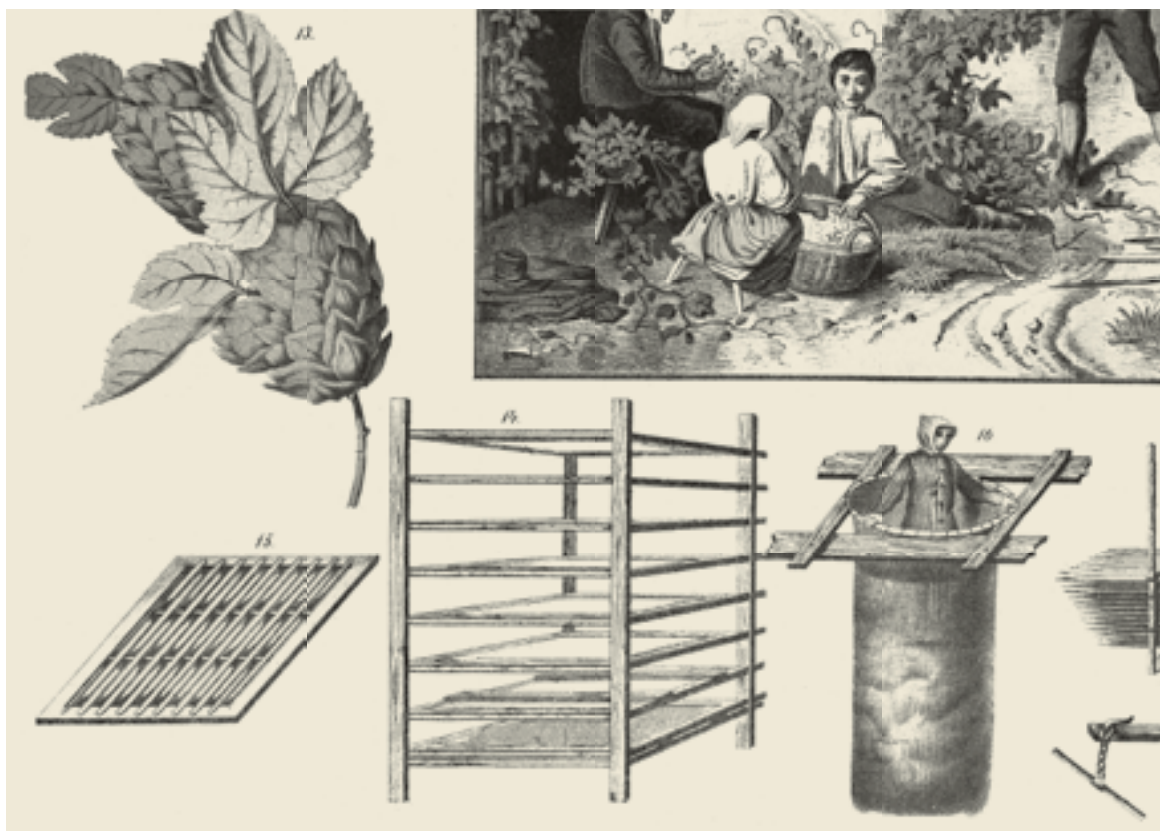
Pšenice vedle žita zůstávala naší nejdůležitější obilovinou a její pěstování bylo převážně soustředěno do oblasti řepařské a obilnářské. Plocha ozimé pšenice v průměru celého státu stoupla od roku 1921 do roku 1933 z 9,81 % na 14,7 %. Osev pšenice dosáhl největšího procenta v české nížině, na Moravě v podhůří Karpat. Více než 60 % plochy pšenice se pěstovalo v zemědělských závodech od 2 - 20 ha, čili převážně na malozemědělské půdě. Přes poměrně dobré sklizně pšenice v českých zemích nebyla dostatečně uspokojena poptávka, proto se tato plodina dovážela ze zahraničí. A teprve od roku 1933 byla zaznamenána soběstačnost. Žito jako hlavní plodina, chlebovina, zaujímal v meziválečném období největší osevní plochu i sklizně. Extenzivní oblasti (pícninářské a obilnářsko-bramborářské) pěstovaly ozimého žita na 35,85 % z celé jeho osevní plochy. Jeho největší osev byl na Šumavě, v jihočeské pánvi a na Českomoravské Vysočině. Největší osevní plochu z orné půdy měly závody o rozloze 1 - 5 ha, tedy drobné hospodářské usedlosti.

Na rozdíl od pšenice pěstovali zemědělci ve všech oblastech více žita, než ho spotřebovali. Ječmen byl ještě rozšířenější plodinou řepařských oblastí než pšenice. Ve srovnání s předválečným obdobím se zmenšila plocha ječmene, k jeho poklesu došlo již koncem války, potom od roku 1920 se plochy ječmene naopak rozšiřovaly s dílčími poklesy v letech 1924 - 1927. Oves byl typickou plodinou extenzivních hospodářství. Stejně jako u ostatních obilovin byli největšími producenti ovsa drobní zemědělci. Celková sklizeň měla vzestupnou tendenci, zejména na přelomu 20. a 30. let. Přebytky ovsa byly většinou zkrmovány, neboť jeho odbyt na cizích trzích klesal. Kukuřice jako speciální plodina teplého podnebí se pěstovala na malé ploše, a to výhradně v řepařských oblastech. Obiloviny byly nedůležitějšími plodinami našeho zemědělství a hlavní zásadou naší meziválečné zemědělské politiky byla snaha o dosažení soběstačnosti, což se podařilo zajistit převážně vlastní produkcí doplněnou dovozem.

Obchodní a průmyslové plodiny (řepka, mák, len, konopí, hořčice na semeno, kmín, chmel) se pěstovaly převážně ve větších závodech. Z okopanin byly nejrozšířenější plodinou brambory vyskytující se převážně v extenzivních oblastech a nejvíce se pěstovaly brambory pozdní a jejich spotřeba byla vysoká. Rané brambory byly dováženy (Nizozemí, Itálie). Po roce 1918 se rozšířilo pěstování cukrovky, která se těšila velké vážnosti, protože po všech stránkách podporovala hospodaření, příznivě zasahovala do výživy hospodářských zvířat, pozitivně ovlivňovala mlékařství a zemědělcům přinášela vyšší zisky.

► *Vláčení strniska talířovými bránami traktorem Škoda (rok 1930)*





▲ *Morfologie chmele a nářadí*

V meziválečném období v podmínkách rozvoje výrobních vztahů, jakož i zemědělské vědy a techniky, se příznivě vyvíjelo chmelařství, ale i zelinářství a ovocnářství. Pěstování chmele vyžadovalo vysokou náročnost na práci a kapitál. Pěstitelské a agrotechnické postupy této plodiny zůstávaly stejné a stále se využívalo osvědčených pěstitelských metod a pracovních prostředků z konce 1. světové války. Meziváleč-

né Československo bylo jedním z největších pěstitelů a vývozců chmele, začátkem 30. let 20. století tvořila plocha chmelnic u nás asi čtvrtinu světové plochy a náš chmel byl zvláště vyhledáván v anglosaském světě, v severských zemích, jižní Evropě. Pěstování zeleniny bylo intenzivním odvětvím s vysokými nároky na kapitál, práci, ale též na vhodné technické vybavení. Oproti předcházejícímu období se rozšířilo

pěstování některých jiných druhů zeleniny, konkrétně květák, rajčata, melouny, artyčok, karotka, chřest, hlávkový salát, špenát a speciální stolní zelenina. Po 1. světové válce nastal další rozvoj ovocnářství, když v období 1920 - 1928 vzrostl počet ovocných stromů skoro o 68 %. Největší nárůst se projevil u meruněk, broskví a švestek. Vinohradnictví přes svoji dlouhou historii nezaznamenalo oproti předcházejícímu období skoro žádný výraznější rozvoj a plocha vinic se v letech 1921 - 1927 v důsledku révokazu snižovala.

## Živočišná výroba

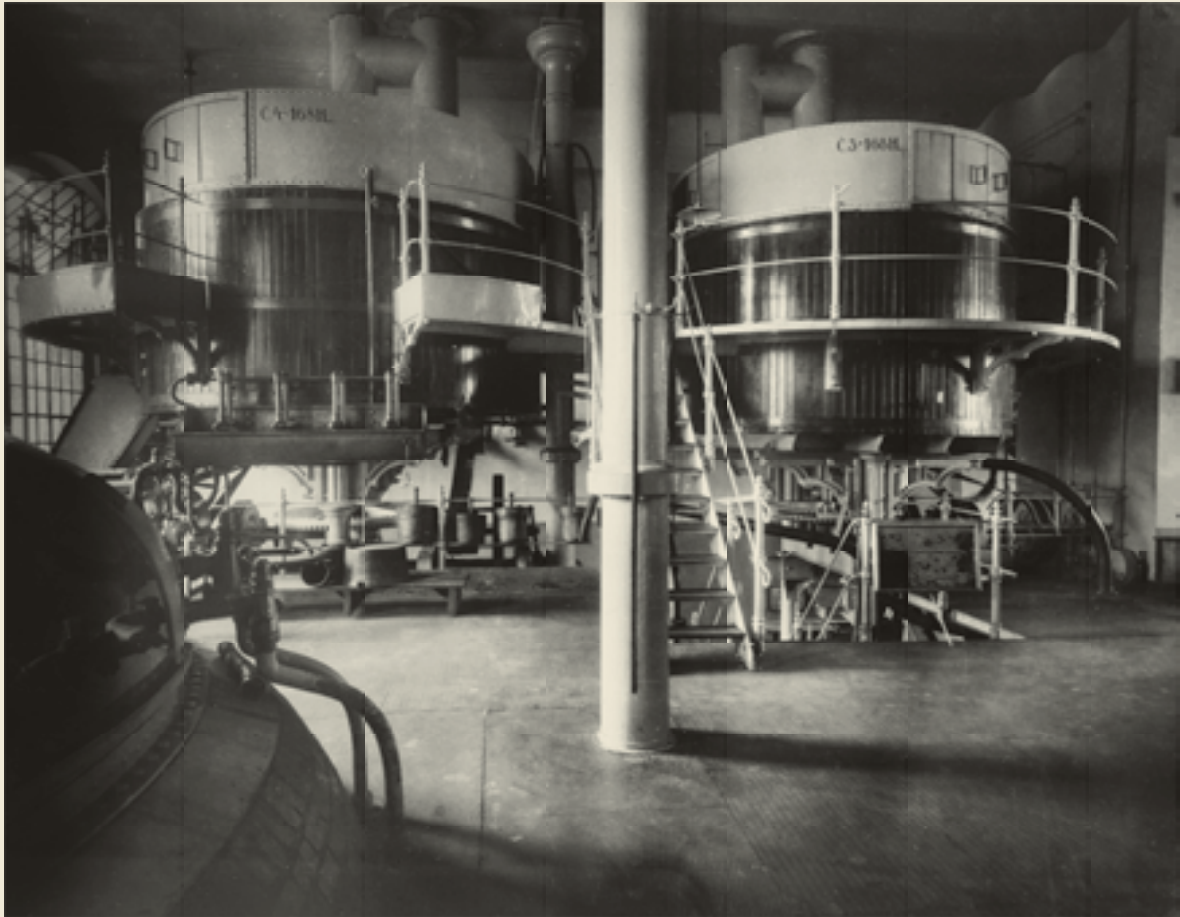
Jestliže rostlinná výroba měla výrazně specializovanou strukturu se značnou orientací na mezinárodní trhy, poněkud jiná situace byla v živočišné výrobě. Zjednodušeně lze konstatovat, že živočišná výroba byla v zemědělské malovýrobě silně zastoupena, protože toto výrobní prostředí mělo lepší objektivní možnosti než pro rostlinnou výrobu. Ovšem nárůst počtu hospodářských zvířat v meziválečném období postupoval směrem k větším zemědělským závodům, které byly lépe vybaveny účelnějšími hospodářskými budovami, jistou stájovou mechanizací, disponovaly stabilnější krmivovou základnou, chovaly dobytek s vyšší užitkovostí a měly lepší odbytové možnosti.

K živočišné výrobě se pojí několik charakteristik. Absolutní počty hospodářských zvířat kromě ovcí narůstaly. Výrazně se to projevilo u prasat a koz, zvýšily se i stavy koní, rozmnožil se počet drůbeže, pouze stav skotu zůstal přibližně stejný. Nejvíce skotu včetně krav v přepočtu na 100 ha se chovalo v pícnářské oblasti Čech. Mimo toto území stav silně kolí-

sal a v různých oblastech byla také rozdílná průměrná živá váha skotu téhož plemene, přičemž ta ubývala směrem od západu na východ. V desetiletí 1922 - 1932 se zvýšila výroba vepřového masa z domácích porážek téměř dvojnásobně. I když došlo ke snížení celkového počtu skotu, v celém poválečném období do roku 1930 se nejvíce navýšil počet krav, a dokonce byl překročen jejich předválečný stav skoro o 10 %. Tento jev souvisel s rozkvětem mlékařství. Živočišná výroba byla v bilanci zahraničního obchodu značně pasivní a výhradně sloužila domácí spotřebě. Právě Čechy měly hustotu skotu největší a v rozlišení podle výrobních oblastí bylo nejvíce zvířat v oblasti obilnářsko-bramborářské. V plemenné příslušnosti zcela převážil skot bernskosimenský a jeho kříženci s kombinovanou užitkovostí mléčno-jatečnou a dobrou pracovní schopností. Nejrozšířenějším zůstal tzv. červenostrakatý skot.

Počet vepřů vykazoval vzestupnou tendenci, za období 1924 - 1935 představoval nárůst skoro 35 % a jeho hustota v přepočtu na plochu byla největší na Moravě a ve Slezsku. Ve stále větší míře se produkovala pro spotřebitele měst tzv. šunková prasata intenzivnější formou rychložíru s porážkou kolem 100 kg, zatímco v malorolnickém prostředí převažoval zájem o těžší masná prasata. V našich podmínkách se vytvořily dva chovné směry, převažující chov typu bílého prasete anglického a chov tzv. domácího bílého prasete. V chovu koní došlo k výrazným kvalitativním změnám. Chovatelé v Čechách setrvali na požadavku mohutnějších chladnokrevníků, zatímco na Moravě byl zájem o lehčí typy koní. Celkově však počet koní se stoupající velikostí zemědělských závodů klesal, neboť strojová racionalizace výroby nahrazovala koňskou tažnou sílu. Ve sledovaném období se rozšířil a zkvalitnil chov drůbeže jak domácí, tak cizokrajné.







## Zemědělský průmysl

Zemědělský průmysl představoval v meziválečném období významný doplněk intenzivní zemědělské výroby. Tento dynamicky se rozvíjející průmysl podpořený výzkumem a vědou zvyšoval intenzitu zemědělství tím, že umožňoval rozšířené pěstování rostlin, jež by jinak v takovém zvětšeném množství nebylo možné pěstovat. Mnohé formy nových hospodářských soustav by se nemohly rozvíjet bez zemědělského průmyslu. Právě po roce 1918 se ukázalo, jak zemědělství prostřednictvím svého průmyslu získávalo odbyty svých výrobků v rentabilní formě. Propojení zemědělského průmyslu se zemědělstvím vycházela z jejich vzájemného působení a v nové době se stala nutností. Proto se zemědělci snažili ovládnout výrobu a vedení zemědělského průmyslu prostřednictvím zájmových organizací. Jednotlivé obory zemědělského průmyslu se stabilizovaly a postupným vědeckotechnickým pokrokem vznikaly nové. K tradičním a nejdůležitějším oborům patřilo mlynářství, cukrovarnictví, sladovnictví a pivovarnictví, lihovarnictví, mlékařství a konzervárenství.

## Krise v zemědělství

V roce 1925 dosáhlo naše zemědělství předválečné úrovně a v letech 1926 - 1930 zemědělská produkce na 1 ha zemědělské půdy již překračovala úroveň předválečného období let 1909 - 1914 o více než čtvrtinu. Domácí ceny obilí byly stále více ohrožovány

◀ *Varna Prvního měšťanského pivovaru v Praze - Holešovicích v roce 1907*

nižšími cenami ze zahraničí a vysokým dovozem obilí po roce 1922. Z iniciativy Agrární strany byla zavedena v roce 1926 pevná agrární cla na obilí, krmiva, ovoce, zeleninu, semena a některé potraviny, ale i na dobytek, a ta chránila naše zemědělství. Jejich přínos spočíval v tom, že udržovala ceny zemědělských výrobků u nás nad úrovní cen na mezinárodních trzích. Zavedením cel se zvýšily ceny potravin především rostlinného původu. Naše zemědělství se v období let 1925 - 1928 vyznačovalo relativní konjunkturou, která byla udržována pomocí státních zásahů především v podobě celní ochrany. Zemědělci v této době dosáhli díky stoupající výrobě a příznivým cenám značného čistého výnosu z půdy a největších příjmů během meziválečného období. Největší příjmy získávali zemědělci v obilnářské, řepařské a chmelařské oblasti. Navýšení příjmů dovolovalo zlepšit sociální postavení i drobných zemědělců, ovšem za předpokladu, že hospodařili na vlastní půdě.

Domácí zemědělství se prosperitě netěšilo dlouho. Po vypuknutí světové hospodářské krize v roce 1929 bylo po 50 letech postiženo znovu těžkou krizí ve všech odvětvích výroby. Agrární krize měla složitý průběh, procházela několika vzájemně se lišícími etapami a v roce 1935 přešla v depresi, která trvala až do konce republiky. Krize postupně postihovala všechny obory zemědělské výroby. Nejdříve začala v oborech orientujících se na export, a to v řepařství, obilnářství a chmelařství, kde se projevovала nejtěživěji a rapidní snížení cen vedlo až k omezení produkce a zmenšení osevních ploch. Nejtěžší situace byla v řepařství a s ním spojeném cukrovarnictví. ČSR jako největší vývozců řepného cukru nebyla schopna během krize čelit na zahraničních trzích konkurenci třtinového cukru z Kuby a jeho vývoz klesl na pětinu. Krize v obilnářství nastoupila po dobrých sklizních v letech

1932 - 1933 a způsobila pokles cen obilovin a omezení odbytu. Snížení cen se také projevilo v živočišné výrobě, když stoupající produkce nenacházela odbytu. V roce 1932 dosáhl pokles cen zemědělských výrobků nejvyššího stupně a tíha krize kulminovala. Naše zemědělství v této době zásobovalo obyvatelstvo potravinami asi z 85 % a 15 % se dováželo. Ceny zemědělských produktů se v průměru snížily více než ceny průmyslových výrobků. Tento cenový rozpor snižoval kupní sílu zemědělců a nutil je zvyšovat výrobu pro trh, čímž se relativní nadvýroba v zemědělství ještě zvyšovala. Krize tak nutila zemědělce, aby omezovali investiční činnost, omezovali nákup strojů, hnojiv a jiných výrobních prostředků. Na tuto nepříznivou situaci reagoval stát a jeho zájem se soustředil na celní politiku a regulaci trhu. V roce 1933 byla zavedena zvýšená cla, čímž se chránila domácí produkce. Krize postihla nejtěživěji především drobné zemědělce, ale i střední, zvláště v málo úrodných nebo výše položených oblastech. Ovšem negativní dopad měla i v sociální oblasti, když způsobila velké zadlužení zemědělců.

## Zemědělské družstevnictví

Po roce 1918 došlo k všestrannému a úspěšnému rozvoji zemědělského svépomocného družstevnictví, když navázalo na získané zkušenosti a bylo i hlouběji teoreticky zpracováno. Zemědělské družstevnictví na základě svépomoci usilovalo o zlepšení odbytu zemědělských výrobků a výhodně upravovalo jejich distribuci na cestě od producenta ke spotřebiteli. V neposlední řadě se snažilo o zlepšení úvěrových a kapitálových poměrů v zemědělství. Co do obsahu činnosti a zaměření můžeme zemědělské družstev-

nictví rozdělit na úvěrní družstva, neúvěrní družstva a jiná družstva.

Z úvěrních družstev byly u nás nejrozšířenější kam-peličky (na Moravě raiffeisenky), jejichž působnost se zpravidla vztahovala na jednu obec nebo obvod farnosti. O oblíbenosti těchto peněžních ústavů mezi zemědělci svědčí skutečnost, že jejich počet v českých zemích vzrostl od roku 1924 do roku 1933 z 3 966 na 4 932. Neúvěrní družstva se dělila na družstva nákupní a prodejní (družstva skladištní) a na družstva výrobní. Skladištní družstva měla význam při odbytu zemědělských výrobků a zvýšení rentability zemědělské práce. Dále sem patřila zemědělská výrobní družstva, z nichž nejznámější byla družstva lihovarská, mlékařská, mlýnská, škrobárenská a vinařská. V Čechách bylo v roce 1933 nejvíce družstev lihovarských (183), mlékařských (137), na Moravě a ve Slezsku byl poměr obrácený. Pro usnadnění práce zemědělců byla k dispozici tzv. jiná (pomocná) družstva. Největší význam pro zemědělce měla družstva elektrárenská, strojní, mlýnská, jež byla nepostradatelná zejména pro malé zemědělské podniky. V meziválečném období působilo i tzv. družstevní zpeně-žování živočišných výrobků (drůbeže, mléka, másla, vajec), ovšem tento druh družstevnictví nedoznal většího významu.

Družstva vytvářela svazy a obchodní ústředí, jejichž prostřednictvím se snažila ovládat výrobu a odbytu. Svazy představovaly velkou hospodářskou, ale i politickou sílu. Během první republiky působila u nás vrcholná organizace svépomocného zemědělského družstevnictví, tzv. Centrokooperativa.

Slibný vývoj našeho zemědělství byl přerušen událostmi 2. světové války. Po 15. březnu 1939 podrobili

okupanti naše hospodářství dalekosáhlé reorganizaci podle vlastního plánu. Dřívější zájmové zemědělské organizace z meziválečného období byly zrušeny a místo nich byl vytvořen kolaborantský Svaz zemědělství a lesnictví, který byl založen a veden na vůdcovském principu. Pro zabírání zemědělského majetku v protektorátu si nacisté vybrali dva zdánlivě legální postupy. První představoval vyvlastnění půdy pro zřízení vojenských cvičišť v ryze českých oblastech podle zákona z roku 1935 o vyvlastnění půdy k účelům obrany státu. Vyvlastnění pro účely vojenských cvičišť postihlo téměř 100 obcí se 180 osadami, celkem bylo vyvlastněno 85 311 ha půdy, vystěhováno 11 880 domů a 61 900 osob.

Pro druhou cestu germanizace české půdy bylo typické uvalování vnucených správ na zemědělské majetky. Zde nacistům posloužilo jako podklad nařízení protektorátní vlády z března 1939 o správě hospodářských podniků a dozoru nad nimi. Součástí německých plánů na ovládnutí českého prostoru byla i německá kolonizace, jež byla spojena bezprostředně s otázkou půdy.

Obdobně jako v průmyslu způsobila německá okupace našemu zemědělství značné škody. Celkově došlo k poklesu zemědělské výroby, a to z různých příčin (úbytek zemědělské půdy, zhoršené podmínky hospodaření, nedostatek strojů, umělých hnojiv, pracovních sil, atd.) Přímé škody byly způsobeny na orné půdě i v lesích zřízením vojenských objektů a konečně též samotnými válečnými akcemi. Tam, kde Němci převzali správu české půdy do svých rukou, zanechali půdu z velké části vyčerpanou, protože přeháněli snahu po získání nejvyšších výnosů a kromě toho zničili těžce nahraditelné speciální krajové kultury, které jim stály v cestě při zvyšování zemědělské výroby.

## Český odkaz v zahraničí

Při hodnocení vývoje našeho zemědělství se sluší připomenout, které komodity zaznamenaly úspěch v zahraničí a kteří významní jedinci teoreticky obohatili zemědělské vědy v Evropě především v 19. a 20. století. Jejich stopy jsou zřetelné a trvalé a jejich badatelské výsledky byly dále rozpracovány a postupně zaváděny do praxe.

V souvislosti s pěstováním chmele a zvýšenou produkcí piva bylo výše zmíněno pivovarnictví, které již v předbělohorském období prožívalo svůj rozkvět. V žádném jiném zemědělském průmyslu neměly české země tak značnou převahu a úspěchy v zahraničí jako právě v pivovarnictví. Proto je žádoucí představit jeho dosažené výsledky mimo jiné i z hlediska mezinárodního srovnání. Hlavními surovinami při výrobě piva jsou slad, chmel a voda. Všechny složky se na kvalitě piva podílejí a především Čechy jimi byly vzácně obdarovány, a proto mělo pivo jako vývozní produkt velký národohospodářský význam. Česká piva získala světovou proslulost svoji zvláštní hodnotou, založenou vedle hodnoty technické práce také podstatně na jakosti surovin ječmene, ale především českého chmele. Tato piva se vyznačovala vynikající světlou barvou, mírným obsahem alkoholu, význačnou řízností, příjemnou hořkostí a zamlouvající se chutí. Nejznámější a v zahraničí nejžádanější bylo pivo plzeňské. V období 1918 - 1938 převyšoval vývoz piva dovoz, takže nastával vždy vývozní přebytek (dovoz činil pouze 1 % z vývozu). Požadavky zahraničního trhu byly však značně vyšší, ale byly přirozeně omezeny výrobní kapacitou.

V nejstarším období bylo organickou součástí pivovarnictví sladovnictví, proto jejich historie splývala

v jedno. Teprve později se obě tyto živnosti odlišovaly, přičemž sladovnictví rychleji vypsělo v samostatnou živnost. Od začátku 20. století se český sladařský průmysl soustředil zejména na modernizaci a posílení konkurenceschopnosti. Právě na vývozu sladu do zahraničí lze vystopovat úspěchy českého pivovarnictví ve světě. Tak již v 70. letech 19. století byl český slad prodáván do všech rakouských zemí, Německa, Itálie, i Ruska. V dalších desetiletích náš slad pronikl na britské ostrovy, do Dánska a Skandinávie, Bulharska a Řecka a od začátku 20. století se uchytil v Egyptě, jižní Africe, Argentíně a Brazílii. V menší míře, zato pravidelně, byl exportován také do Belgie, Holandska a Francie a přes silnou německou konkurenci si dovedl udržet výsadní postavení v jižní Americe, Číně, Japonsku a jistou dobu i v USA.

Protože právě slad, který je hlavní surovina pro výrobu piva, je z obilovin věnována pozornost pouze ječmenu, neboť i tato plodina kromě chmele nás proslavila v zahraničí. Nejvíce se sel ječmen dvouřadý, který se lépe hodil ke sladování a dával měkkou a výživnou slámu. V českých zemích byl nejproslulejší tzv. ječmen hanácký, pěstovaný od nejstarších dob na Hané. O jeho zúšlechtnění a jeho rozšíření do zahraničí se zasloužil přední propagátor zemědělského výzkumu Emanuel Proskowetz (1849 - 1944). Ve svém přínosném působení příkladně spojil činnost praktickou i vědeckou. Cílem jeho šlechtění bylo zvýšení výnosu, zvětšení velikosti zrna a zvýšení pivovarské jakosti. Vyšlechtil hanácký Pedigree ječmen, který byl podkladem pro šlechtění mnoha jiných ječmenů a materiálem pro křížení. Osivo Pedigree ječmen se vyváželo do zahraničí především do Rakouska, Německa, Uher, Francie, Švédska, Ruska a dokonce do Alžírsku, Tuniska a Přední Asie. V roce 1892 vyšla jeho práce o hanáckém ječmeni anglicky a francouz-

sky. Proskowetz slavil úspěchy i jako šlechtitel cukrovky a jeho zásluhy byly oceněny doma i v zahraničí.

Krom piva nelze opomenout ani další dva nápoje, jež sice nedosahují evropského věhlasu českého piva, ale aspoň někde v Evropě si získaly uznání a věrné příznivce. Jestliže je Francouz pyšný na cognak či Anglosas na whisky, Rus a Polák na svoji vodku, pak našinec se může pochlubit becherovkou a slivovicí. V prvním případě stál u zrodu delikátního likéru karlovarský lékárník Josef Becher, který vyzkoušel recept na „elixír života“ anglického lékaře dr. Frobriga, zatímco slivovice byla objevena díky moravské lidové prozíravosti. Becherovka se jako třináctý pramen Karlových Varů od roku 1807 ujímala v domácím prostředí, podmanila si vídeňský dvůr a od začátku 20. století natrvalo zapustila kořeny v německých oblastech. Po úspěchu na světové výstavě v Paříži v roce 1900 se dostala do Itálie, Španělska a Egypta. Dobře obstála v krizi 30. let a v roce 1932 ji odebíralo skoro 15 tisíc obchodních partnerů. Pronikla i na trh v USA a je ironií osudu, že do Anglie se dostala až v roce 1938 zásluhou jistého lorda, kterému tento nápoj učaroval přímo na léčení v Karlových Varech. Slivovice je spojena především s Vizovicemi a okolím. V roce 1934 se stal vlastníkem Rolnického akciového závodu ovocnářského ve Vizovicích Rudolf Jelínek a od té doby se traduje značka Rudolf Jelínek. Za jeho vedení podnik dobře prosperoval, vyráběl hlavní druhy destilátů a od roku 1937 vyvážel kosher slivovici a borovičku do mnoha zemí včetně USA.

Taktéž je doloženo, že u nás vznikl kostkový cukr. Bylo to v Dačicích a poprvé ho představil roku 1843 Jakub Kryštof Rad. Inspirovala ho však jeho žena Juliana, když se poranila při sekání homole cukru a svému choti nařídila, aby vymyslel něco praktičtějšího.

Více o historii tohoto vynálezu i místní rafinerii cukru se můžeme dovědět v Městském muzeu a v galerii v prostorách zámku.

V meziválečném období byly zdokonaleny dřívější šlechtitelské práce pěstování zeleniny a byla zavedena ochrana zelinářských produktů určitých oblastí a druhů, které si zachovaly svůj název dodnes (např. vřetatská cibule, malínský křen, ivančický chřest, znojemské okurky). Z uvedených druhů byly v zahraničí nejžádanější znojemské okurky, které byly s další zeleninou vyhledávány na rakouských a německých trzích.

Zemědělské vědy v meziválečném období zaznamenaly úspěch i na poli mezinárodní vědecké spolupráce. Stalo se tak díky Československé akademii zemědělské, založené v roce 1924, podporující badatelskou práci a využívání vědeckých objevů v praxi. Akademie, která byla po švédské a francouzské třetí nejstarší v Evropě, soustřeďovala zemědělské odborníky a vynikající zemědělské praktiky. Do pracovního programu akademie i její mezinárodní spolupráce se podařilo soustředit jak domácí vědeckou obec, tak významné zahraniční odborníky (např. přední rakouský a evropský zootechnik Leopold Adametz, německý ekonom Friedrich Aereboe, francouzský biochemik a fyziolog Gabrielle Bertrand, britský zemědělský vědec a světový potravinářský organizátor lord Brechin Mearns a další).

V českých zemích a později v samostatné ČSR dosáhlo vysoké odborné úrovně srovnatelné s vyspělým zahraničím zemědělské střední odborné školství. Naši zemědělstí učitelé nejenže úspěšně působili doma, ale šířili pokrok za hranicemi vlasti. Nejčastěji to bylo Rusko (nepočítaje Slovensko) a stopy blahodárného působení našich učitelů možno vysledovat v Srbsku, Chorvatsku a Bulharsku. Několik odvážlivců se usa-

dilo i v zámoří. Z nich nejslavnější přerovský učitel Zdeněk Gajer se po působení v Rusku dostal do daleké Brazílie, kde s bratrem vybudoval prosperující hospodářství „Gajerovo“, které se stalo vzorem pro tamější zemědělství. Do latinské Ameriky jsme před 1. světovou válkou nevyváželi jenom zemědělské stroje, ale již předtím i duševní bohatství.

Třeba připomenout alespoň několik výjimečných jedinců, kteří posunuli dosavadní bádání kupředu nebo sami objevili nové zákonitosti. Pro rozvoj evropského zemědělství mělo zásadní význam dílo opata, přírodovědce a biologa Johanna Gregora Mendela (1822 - 1884), který proslul jako zakladatel nauky o dědičnosti. Při křížení rostlin, zejména hrachu, rozpoznal zákonitosti ve výskytu znaků u kříženců. Předpokládal a také pokusně dokázal hmotný základ genetických pochodů. Mendel svou výzkumnou práci otevřel cestu k plánovitému a vědeckému řízení dědičnosti ve prospěch člověka a zapsal se tak do dějin vědy. Svou činností významně zasáhl do ovocnářství, botaniky, včelařství, ale i meteorologie.

Nejvýznamnější zemědělský vědec konce 19. století a první čtvrtiny 20. století prof. Julius Stoklasa (1857 - 1936) proslavil naše zemědělství a zemědělské vědy v zahraničí. Představoval osobnost moderních liberálních názorů a světového rozhledu. Kromě Prahy přednášel na Vysokých školách zemědělských ve Vídni a Lipsku, pracoval v Pasteurově ústavu v Paříži, kde studoval mimo jiné význam bakterií pro životní pochody v půdě. Šíře jeho odborných zájmů oprávněně budí respekt. Byl to poslední polyhistor v zemědělství moderního ražení. Především byl uznávaný agrochemik, biolog a fyziolog a popularizátor racionálního využívání nových poznatků v praxi. Byl členem Mezinárodní vědecké rady zemědělské při Mezinárodním



ústavu zemědělském v Římě a působil v mnoha zahraničních vědeckých institucích a společnostech.

Evropský a částečně i světový význam mělo dílo našich nejvýznamnějších veterinárních odborníků, a to prof. MVDr. Františka Krále a prof. PhDr. MUDr. Františka Bílka. Prof. Král v roce 1949 emigroval do USA, kde působil do roku 1963 jako profesor Veterinární fakulty Pensylvánské univerzity ve Filadelfii. Proslavil se tím, že v USA založil Americkou akademii veterinární dermatologie. Profesor František Bílek (1885 - 1972) je pokládán za zakladatele české zootechnické školy. Vynikajícím úspěchem profesora Bílka byla regenerace starokladrubskeho vraníka, což se stalo inspirací a vzorem pro současné programy zachrany autochtonních plemen ve světě a dále má jedinečnou zásluhu na chovu koně Przewalského a jeho rozmnožení.

Konečně třeba vzpomenout i profesora botaniky a biologie na Karlově univerzitě prof. Vladimíra Krajinu (1905 - 1993), který doma i v emigraci vhodně

propojil politické působení s odbornými aktivitami. V letech 1945 - 1948 byl generálním tajemníkem Československé strany národně socialistické a představitelem protikomunistického směru. Po únoru 1948 emigroval do Kanady, kde se odborně věnoval pčíninářství a botanice. Pedagogicky působil na University of British Columbia, kde vypracoval biochemickou klasifikaci britské Kolumbie a přilehlých oblastí, podle níž kanadské ministerstvo lesního hospodářství připravilo program aplikace ekologicky neškodných přístupů v řízení lesního hospodářství.

Poznali jsme, že české země, později samostatná ČSR, svým dílem přispěly k vývoji evropského zemědělství. V zemědělství se od počátku novověku vyvinula otevřená a nezištná mezinárodní spolupráce, na níž plodně participovalo i naše zemědělství se svými odborníky. Je nesporné, že naše zemědělství bylo pozitivně nejvíce ovlivněno německým prostředím, avšak i jiné nové věci jsme přebírali odjinud (Anglie, Nizozemí, Itálie, Dánsko).



# III. KAPITOLA

## Vývoj zemědělství v letech 1945 - 1989

### III. 1) období 1945 - 1948

Naše poválečné zemědělství bylo na delší dobu poznamenáno tehdejšími politickými změnami, když ho již bezprostředně po válce výrazně se prosazující politické zřízení neblaze zasáhlo ve všech oblastech. V politickém životě společnosti, ale i samotných zemědělců docházelo k omezování demokracie a byly potlačovány demokratické zásady v činnosti zájmových zemědělských organizací. Orgány státní moci a správy prošly v letech 1945 - 1949 složitým vývojem při platnosti různých právních předpisů, ústavních dekretů prezidenta republiky, zákonů a jiných právních norem. Výrazné změny doznala státní správa, když základem státní moci a správy v obcích, okresech a zemích byly národní výbory zřizované hned po skončení 2. světové války. Právě k důležitým oblastem, respektive činnostem národních výborů, zvláště místních, patřilo zemědělství. Hned po válce došlo

k dalším zásahům do politického systému. Pluralitní demokratický politický systém dobře fungující v meziválečném období byl ve svém působení omezen zákazem Agrární strany a dalších pravicových stran.

Státní správu na úseku zemědělství ve sledovaném období vykonávalo v nejvyšší instanci ministerstvo zemědělství a národní výbory všech stupňů. Prvním poválečným ministrem zemědělství se stal Slovák Julius Ďuriš, věrný stoupenec Klementa Gottwalda. Kompetence ministerstva zemědělství po roce 1945 se rozšířila o nové úkoly. Ministerstvo bylo příslušné nejen v oblasti rostlinné a živočišné výroby, ale především v nové agendě - provádění jednotlivých etap poválečné pozemkové reformy, mechanizace zemědělství, zemědělském plánování, školství a výzkumu. Později se kompetence rozšířila o zemědělské

družstevnictví a řízení jednotných zemědělských družstev. Ministr zemědělství byl zmocněn zákonem k provádění nezbytných opatření pro rozvoj zemědělské výroby. K nejdůležitějším odborům ministerstva do roku 1948 patřil IX. Odbor - Národní pozemkový fond, jeho činnost byla spojena s konfiskačním a přídělovým řízením podle dekretů prezidenta republiky.

Dalším orgánem státní správy na úseku zemědělství byla soustava národních výborů, a to místních, okresních a zemských. U místních národních výborů zpravidla působil zemědělský referent, jehož hlavním úkolem bylo zajišťovat zemědělskou výrobu. Působila zde také zemědělská komise, jiné komise (např. komise pro chov hospodářského zvířectva) a komise zvláštního druhu - tzv. rolnické komise pro přiděl půdy a komise pro osídlování zřízené podle dekretů prezidenta republiky. Působnost místních národních výborů byla poznamenána poválečným radikalismem a entuziazmem a týkala se provádění jednotlivých etap poválečné pozemkové reformy. Okresní národní výbory zajišťovaly rozpis výrobních plánů pro jednotlivé obce, vedly evidenci zemědělských usedlostí, vyhodnocovaly bonitu půdy a organizovaly nábor pracovních sil do zemědělství. Sahrály rozhodující úlohu při provádění první etapy pozemkové reformy, neboť podle § 1 dekretu č. 12/1945 Sb. rozhodovaly o konfiskaci zemědělského majetku na základě návrhu místního národního výboru a dále o výjimkách z konfiskačního řízení. Podobně jako u nižšího stupně i zde působily okresní rolnické komise zajišťující konfiskaci a přiděl půdy. Zemské národní výbory v Praze, Brně a Moravské Ostravě byly odvolacím orgánem v konfiskačním řízení a rozhodovaly o osobách spadajících pod ustanovení konfiskačního dekretu. Ve spolupráci s ministerstvem zemědělství zabezpečovaly rozvoj zemědělského družstevnictví.

Na úseku státní správy zemědělství vznikly po válce další nové instituce, i když působily dočasně v souvislosti s dílčími etapami pozemkové reformy. Šlo o Národní pozemkový fond, který spravoval konfiskovaný zemědělský majetek až do odevzdání přídělcům. Dále to byly oblastní osídlovací úřadovny pověřené zabezpečením úkolů vnitřního osídlování a pro správu konfiskovaného majetku byl zřízen Fond národní obnovy. Konečně v českých zemích byl vytvořen Jednotný svaz českých zemědělců, jako jediná zájmová organizace zemědělců, jehož místní a okresní sdružení se měla podílet na zvelebování zemědělství a lesní výroby. Do roku 1948 bylo těžiště svazu v odborné činnosti, v následujícím období převládly politické aktivity, přesto byla svazu vyčítána špatná politická práce (konkrétně nedůsledný postup proti vesnickým boháčům), a proto koncem roku 1950 došlo k jeho zrušení.

Státní zemědělská politika byla bezprostředně po skončení války postavena před náročné úkoly. Především se jednalo o urychlenou obnovu poválečného zemědělství, zajištění výživy lidu, ale zcela nově došlo k hlubokým změnám v držbě a vlastnictví zemědělské a lesní půdy v rámci pozemkové reformy, jejíž provádění se dělilo zhruba na tři samostatné a zcela věcně odlišné časové etapy:

I.	Konfiskace, rozdělení a osídlení půdy Němců, Maďarů a zrádců
II.	Revize první, předválečné pozemkové reformy, provedené v podstatě během roku 1948
III.	Nová pozemková reforma uzákoněná a prováděná po únoru 1948.

## Ad) I. Konfiskace, rozdělení a osídlení půdy Němců, Maďarů a zrádců

Tato první etapa poválečné pozemkové reformy zahrnovala změny vlastnických vztahů v období od června 1945 do konce léta 1946 a jejím právním základem byly dekrety prezidenta republiky ze dne 23. 6. 1945 č. 12/1945 Sb., o konfiskaci a urychleném rozdělení zemědělského majetku Němců, Maďarů, dále zrádců a nepřátel českého a slovenského národa a dekret ze dne 26. 7. 1945 č. 28/1945 Sb., o osídlení zemědělské půdy Němců, Maďarů a jiných nepřátel státu českými a slovenskými a jinými slovanskými zemědělci (známé a dále zkráceně uváděné jako konfiskační a osídlovací dekrety). Ve věci židovského majetku byl směrodatný dekret č. 5/1945 Sb., o neplatnosti některých majetkově-právních jednání z doby nesvobody a o národní správě majetkových hodnot Němců, Maďarů, zrádců a kolaborantů a některých organizací a ústavů.

Provádění konfiskace a přidělu půdy mělo jiný charakter v pohraničí a jiný ve vnitrozemí. V okresech ve vnitrozemí se jednalo především o půdu německé šlechty a českých kolaborantů. Ve vnitrozemí s českým obyvatelstvem proběhlo místní přidělové řízení, což znamenalo rozdělení zkonfiskované půdy místním uchazečům, které proběhlo bez velkých potíží poměrně rychle. V pohraničí v okresech s převážujícím německým obyvatelstvem došlo ke konfiskaci a osídlení statkářské půdy velké rozlohy a postupně docházelo k vytvoření zcela nové národnostní i hospodářské skladby zemědělství. Ministerstvo zemědělství koncem srpna 1945 vyzvalo místní národní výbory, aby při provádění konfiskací nečekaly na rozhodnutí soudů o odsouzení zrádců a kolaborantů, ale aby konfiskaci ihned prováděly, protože „konfiskace

nejsou vázány na výrok soudů“, čímž v mnohých případech mimo právní rámec a vlivem revolučního nadšení docházelo k nežádoucím excesům. Rychlá konfiskace často prováděná v revolučním duchu bez vyčkání soudního rozhodnutí získávala komunistům sympatie u zemědělců. Významnou úlohu zde měly místní národní výbory, které připravily návrhy na provedení konfiskací a přijímaly přihlášky od oprávněných uchazečů o přiděl půdy. Neblahou roli přitom sehrály rolnické komise, bez paritního zastoupení politických stran a působící do konce roku 1948, formálně vystupující jako orgány ministerstva zemědělství, které kromě rozhodování o konfiskaci a přidělu, byly politickým nástrojem KSČ.

Zkonfiskovaná půda byla především přidělována bezzemkům, zemědělským dělníkům a drobným zemědělcům do vlastnictví podle její bonity až do výše 13 ha. Finanční úhrada za půdu byla poměrně malá, představovala hodnotu jedné až dvou sklizní. Do května 1946 bylo konfiskováno v českém vnitrozemí asi 350 000 ha půdy, do konce léta téhož roku bylo zde konfiskační a přidělové řízení skončeno. Z celkového rozsahu zkonfiskované zemědělské a lesní půdy v celé republice 2 946 395 ha hlavní část připadala na české země, kde čtyři pětiny této půdy se nacházely v pohraničí. Při osídlovacím řízení působila instituce tzv. národní správa, zřízená na základě dekretu z 19. 5. 1945 č. 5/1945 Sb., o neplatnosti některých majetkově-právních jednání z doby nesvobody a o národní správě majetkových hodnot Němců, Maďarů, zrádců a kolaborantů a některých organizací a ústavů. Prostřednictvím tohoto institutu měl být zajištěn konfiskovaný střední a velký zemědělský majetek, než bude odevzdán do vlastnictví nových vlastníků.

## Ad) II. Revize první pozemkové reformy

Od podzimu 1946 připravovala KSČ koncepci a strategii druhé etapy pozemkové reformy, která měla provést revizi a dokončení této první meziválečné hospodářské akce, a to podle záborového zákona z roku 1919. Podle osnovy zákona o revizi první pozemkové reformy se měla vlastníkům odebrat půda nad 150 ha zemědělské a nad 250 veškeré půdy ponechané jim prvorepublikovým pozemkovým úřadem. Přitom ještě nešlo o konečnou likvidaci statkářské a velkostatkářské půdy, ale o další zásah do držby a vlastnictví půdy. Po diskuzi zemědělské veřejnosti a konečné úpravě byl v červenci 1947 přijat zákon č. 142/1947 Sb., o revizi první pozemkové reformy.

Tento zákon obsahoval ustanovení, že každý případ revize musel být rozhodován revizní komisí složenou paritně ze zástupců politických stran, a zásadu, že každého revidovaného zbytkového statku muselo být ponecháno nejméně 50 ha zemědělské půdy. S revizí první pozemkové reformy se začalo od začátku roku 1948 a v březnu téhož roku byla přijata novela k tomuto zákonu zveřejněná ve Sbírce zákonů pod číslem 44/1948. Novela umožňovala úplné převzetí veškeré půdy zbytkových statků v těch případech, kdy vznikla naléhavá potřeba půdy u oprávněných uchazečů nebo z naléhavého veřejného zájmu o půdu. Dále podle novely byly zrušeny tzv. generální dohody uzavřené v první polovině 30. let 20. století s velkostatkáři o odkladu první pozemkové reformy. Ustanovení zákona č. 44/1948 Sb. ve svých důsledcích se týkala výměry 250 ha veškeré půdy, jak umožňoval záborový zákon z roku 1919, a dovolovala její snížení až na 50 ha cestou vyvlastnění. To opatření způsobilo, že výměra velkostatků se mohla zmenšit až na výměru 50 ha u každého vlastníka nebo spoluvlastníka.

Prakticky to znamenalo postupnou likvidaci (velko)statkářské půdy. Majitelům revidované půdy byla poskytnuta finanční náhrada podle zákonů o předválečné pozemkové reformě.

Příděl půdy z revize pozemkové reformy probíhal podle zmíněného osídlovacího dekretu a jako nabyvatelé půdy byli preferováni malorolníci a zemědělství dělníci. Podle statistických údajů z března 1949 bylo v Čechách provedeno 1195 případů revizí, na Moravě a ve Slezsku 440. V Čechách bylo přihlášeno k revizi 441 242 ha veškeré půdy (z toho bylo 147 474 ha zemědělské), na Moravě 232 982 ha veškeré půdy (z toho 43 629 ha zemědělské půdy). Z půdy podrobené revizi bylo získáno skoro 90 % pro příděl a zbylých 10 % bylo ponecháno původním majitelům. Během roku 1948 probíhala druhá etapa poválečné pozemkové reformy, která citelně zasáhla (velko)statkářskou a církevní půdu zejména ve vnitrozemí republiky.

## Ad) III. Nová pozemková reforma

Začátkem roku 1947 se komunisté zaměřili ve své agitaci na venkov a zvolili novou strategii boje o charakter zemědělství, protože dosavadní legislativní zásahy do držby a vlastnictví půdy nestačily. Cílem KSČ bylo, aby prostřednictvím místních stranických organizací, rolnických komisí a dalších organizací Národní fronty byli zemědělci získáváni pro stranickou politiku a jednoznačně ji podporovali. Ministr zemědělství na veřejném shromáždění zemědělců v Hradci Králové v červnu 1947 představil nový zemědělský program, který kromě jiného zahrnoval šest nových zemědělských zákonů. Jejich osnovy byly pod tlakem rolnických komisí podrobeny široké mi-



moparlamentní diskusi, a to až na úrovni obcí. Po únoru 1948 byly nové zemědělské zákony vycházející z Hradeckého programu přijaty Národním shromážděním dne 21. 3. 1948. Jednalo se o tato zákonná opatření:

- zákon č. 43/1948 Sb., o zemědělském úvěru,
- zákon č. 44/1948 Sb., novela zákona o revizi první pozemkové reformy,
- zákon č. 45/1948 Sb., o rozdělení pozůstalosti se zemědělskými podniky a o zamezení drobení půdy,
- zákon č. 46/1948 Sb., o trvalé úpravě vlastnictví k zemědělské a lesní půdě,
- zákon č. 47/1948 Sb., o některých technicko-hospodářských úpravách pozemků (tzv. scelovací zákon),
- zákon č. 49/1948 Sb., o zemědělské dani.

Z uvedených zákonů měl největší význam a praktický dopad právě zákon č. 46/1948 Sb., o trvalé úpravě k vlastnictví k zemědělské a lesní půdě, obecně známý pod názvem o nové pozemkové reformě, která představovala závěrečnou třetí etapu poválečné pozemkové reformy. Šlo vesměs o zemědělské nemovitosti menší než 150 ha zemědělské nebo 250 ha veškeré půdy, protože větší majetky podléhaly již v roce 1919 záboru a v roce 1948 revizi první pozemkové reformy. Zákon o nové pozemkové reformě rozlišoval dvě kategorie vlastníků. Byli to jednak majitelé statků o výměře od 50 do 250 ha veškeré půdy, jejichž vlastnictví se zmenšilo podle zákona na nejvyšší výměru 50 ha veškeré půdy, což byla maximální výměra půdy, která směla být v držení jednoho vlastníka (v držení jedné rodiny). Ovšem podmínkou k ponechání této zmenšené výměry byla zjištěná okolnost, že vlastník na této půdě osobně hospodaří, v opačném případě byl proveden výkup beze zbytku. Ve druhé kategorii

zásahů nebyla rozhodující výměra půdy, nýbrž skutečnost, zda vlastník dal svoji půdu do pronájmu. Pokud ano, pak všechny pronajaté pozemky (rozlohou malé i velké) podléhaly soupisové povinnosti o nové pozemkové reformě. Zákon o nové pozemkové reformě představoval rozsáhlý zásah do vlastnických vztahů. Výsledkem celé akce bylo zmenšení vlastnictví půdy na výměru 50 ha u soukromě hospodařících zemědělců a dále pak nucený výkup půdy bez ohledu na její výměru.

Zabranou půdu přidělovalo ministerstvo zemědělství v součinnosti s rolnickými komisemi a náhradu za půdu určil okresní národní výbor. Samotné řízení nové pozemkové reformy se dělilo na tři části: nejdříve proběhlo výkupní řízení, v němž půdu od vlastníka získal stát, ve druhé fázi stát zastoupený ministerstvem zemědělství, přiděloval výkupem získanou půdu oprávněným uchazečům a konečně za třetí měla být stanovena náhradová a přidělová cena půdy a měl být proveden knihovní pořádek. Podle zákona o nové pozemkové reformě měla být zabraná půda vykoupená, avšak v tomto případě nebyl zákon dodržen a vlastníci byli podvedeni. Zemědělcům byla půda odebrána s ujištěním, že finanční náhrada jim bude vyplacena dodatečně, jakmile ministerstvo financí vypracuje příslušnou vyhlášku, což se ovšem z 95 % nestalo. Jejich majetek byl převeden na stát a de facto pozbyli veškerá práva k němu. Zákon o pozemkové reformě tak rozložil statkářskou a církevní půdu.

Z celé řady vzpomenutých a dalších normativních opatření vydaných po roce 1945 měla být nová pozemková reforma závěrečným opatření, jak to slibovala KSČ a ministerstvo zemědělství a dále nemělo být nic měněno a soukromé vlastnictví k půdě mělo

být zachováno. Mnozí zemědělci tomu uvěřili. Ale to netušili, že další zásah do jejich majetkové podstaty se připravuje a s jeho započítím se čeká na vhodný okamžik.

## Poválečná obnova a zemědělská výroba

Poválečné zemědělství se muselo vyrovnávat s řadou ekonomických a výrobních problémů, jež zasahovaly do hospodaření zemědělců a ovlivňovaly jejich sociální postavení. Do konce roku 1945 se nepodařilo překonat oslabení zemědělské výroby. Skladba zemědělské produkce navazovala na předválečný stav a strukturální přeměny zvyšovaly podíl živočišné výroby. Situace v rostlinné výrobě byla do značné míry ovlivněna devastací pozemků a celkovými válečnými událostmi, ale i změnami v držbě a vlastnictví půdy. Přesto v roce 1946 představovala rostlinná výroba významný podíl celkových provozních poměrů hospodaření. Obiloviny, kde převládala pšenice, tvořily celkovou skladbu plodin 57,45 %, okopaniny 18,60 %, průmyslové plodiny 3,26 % a píce 19,82 %. V okopaninách měly převahu zemědělské závody do 50 ha, kde vedoucí postavení zaujímal brambory, které se značně podílely na krmivové základně pro živočišnou výrobu.

S problémy se potýkala i živočišná výroba, kde měl prioritu chov skotu a jeho užitkovost, její úzké sepětí s rostlinnou výrobou a vazby na zajištění výživy obyvatelstva zvyšovaly její podíl v celkové produkci zemědělství. Počátkem roku 1946 vykazoval stav skotu oproti předcházejícímu roku navýšení o 95 000

kusů hovězího a 165 000 prasat, přesto však tyto počty ještě nedosáhly průměru předválečných let. Zvýšená pozornost byla věnována chovu prasat, přitom zvláštní péče patřila tzv. zemskému plánu pro chov těchto zvířat se zaměřením na plemenitbu prostřednictvím šlechtitelských stanic. Vážným problémem v živočišné výrobě byla nedostatečná krmivová základna, která byla v roce 1946 skoro o 30 % nižší než před válkou. Pro zlepšení situace se mimo jiné doporučovalo omezit dovoz skotu ze zahraničí a prostřednictvím akce Správy Spojených národů pro pomoc a obnovu (UNRA) raději dovážet krmiva.

## Plánování v zemědělství

Složité poválečné situace v zemědělství se týkala všech zemědělců, nejvíce ovšem malých a středních. Při probíhajících etapách pozemkové reformy sílil malovýrobní charakter zemědělství. Z hlediska zvýšení zemědělské produkce byla přijata určitá opatření, která ovšem postrádala dlouhodobější koncepci. Proto se vláda, zemědělství odborníci i Jednotný svaz zemědělců rozhodli řešit zvýšenou produkci zemědělství prostřednictvím plánovaného hospodářství. Jeho konkrétní podoba byla vyjádřena v zásadním dokumentu - Budovatelském vládním programu, jehož základem byl dvouletý výrobní plán (lidové dvouletka) zahrnující celé národní hospodářství. Zemědělský výrobní plán, který byl stanoven zákonem (zákon č. 55/1947 Sb., o pomoci rolníkům při uskutečňování zemědělského výrobního plánu), obsahoval především rostlinnou a živočišnou výrobu. V rostlinné výrobě měly být provedeny přesuny v plochách jednotlivých plodin a její prosperita měla být zajištěna zvýšením hektarových výnosů. Za další

důležitý faktor se považovalo plné využití orné půdy a její řádné obdělávání. Při naplňování dvouletého plánu připadla důležitá úloha místním národním výborům. Ty měly dbát o to, aby veškerá půda byla náležitě využita, o dostatečné zajištění pracovních sil, potahů a strojů. V oblasti živočišné výroby stanovila dvouletka do konce roku 1948 zvýšit výrobu hovězího masa o 15 %, vepřového masa a sádla skoro o 100 %, másla o 10 %, mléka o 75 % a vajec o 50 %. Plán vycházel z potřeby zabezpečit výživu obyvatelstva živočišnými výrobky. Plány na zvýšení živočišné výroby souvisely se zajištěním dostatečné krmivové základny, proto součástí zemědělské dvouletky byl i krmivový plán podle plánovaných stavů hospodářských zvířat.

Dvouletka probíhala v ovzduší dynamického politického a hospodářského vývoje. Rok 1947, jako první rok zemědělského plánu, byl ve znamení nadšení a slibných prognóz. Ovšem direktivní plánování nepočítalo s nepříznivými klimatickými poměry, když v letních měsících zmíněného roku postihlo naše zemědělství abnormální sucho, v jehož důsledku se neurodily plodiny určené k výživě a nedostávalo se tolik potřebné píče. Sucho v roce 1947 bylo hlavním důvodem, proč zemědělská dvouletka nebyla splněna. Přestože ČSR měla možnost získat potřebné obilí z Kanady a dalších kapitalistických zemí, rozhodla se využít nabídky Sovětského svazu, který nám poskytl v rámci obchodní transakce 600 000 tun obilí. Škody

způsobené suchem v některých okresech dosahovaly až 50 %, někde dokonce 75 % ztrát oproti normální sklizni. Proto vláda rozhodla poskytnout podporu zemědělcům, kteří utrpěli újmu formou příplatků k výkupním cenám ze sklizně roku 1947. Kromě sucha vznikly i další problémy. V těžké poválečné době existovaly závažné nedostatky v distribuci zemědělských produktů zvláště v pohraničních okresech.

Zemědělci v tomto složitém období aktivně využívali svépomocného zemědělského družstevnictví, kde našli možnosti organizování, výměny zkušeností a zavádění vyšších forem výroby. Po roce 1945 se rozšířila a někde vznikla nově družstva elektrárenská a strojní. Zejména strojní družstva výrazně přispěla k mechanizaci zemědělství, která se rozvíjela po linii družstevní a státní. Po znárodnění průmyslu v roce 1945 vznikl od 1. 1. 1946 národní podnik Agrostroj, do něhož byly začleněny základní závody, jejichž největší výrobní rozvoj a úspěch byl v následujících třech desetiletích.

Léta 1945 - 1948 byla i v zemědělství přechodným obdobím, v němž na jedné straně působily tradiční právní a výrobní vztahy podporující jeho kapitalistický charakter, avšak na druhé straně funkce a působnost těchto vztahů byly postupně stále více deformovány a omezovány. V zemědělství se propagovalo a nezadržitelně prosazovalo plánování, zejména ve výrobní oblasti, a státní zemědělská politika, která potlačovala zájmové zemědělské organizace.



## III. 2) Združstevňování zemědělství (1949 - 1960)

Po únoru 1948 se radikálně změnila poměry v zemědělství a na vesnici. Především došlo k základní strukturální přestavbě v zemědělství, ke změnám v držbě a vlastnictví půdy a řízení zemědělství. Probíhající změny byly koncepčně připravovány již předtím. Komunisté postupovali podle sovětského vzoru argumentující přitom marxisticko-leninským učebním. Jejich cíl zůstával stejný, jenom se měnila taktika. Vedení KSČ již na jaře 1948 stanovilo politickou zásadu, že budování socialistické přestavby zemědělství se bude řídit sovětským příkladem, protože jediné správnou cestou dalšího vývoje zemědělství je přechod od malovýroby k velkovýrobě socialistického typu. Byla vyjasněna politická, vlastně perzekuční linie vůči jednotlivým vrstvám zemědělců, její praktické následné uskutečňování způsobilo bezpráví a zločiny. Na přelomu let 1948 - 1949 vedení KSČ rozhodlo, že nejvhodnější organizační formou socializace maloroľnických hospodářství je družstvo, protože v družstevním způsobu hospodaření se vhodně doplňují zájmy celospolečenské a individuální zájmy zemědělců. Vznikl nový projekt socialistického družstevního podniku, a to sloučením již stávajících

svépomocných družstev, v jediné tzv. jednotné zemědělské družstvo, které mělo být zemědělcům vzorem pro perspektivní hospodaření.

Základním právním nástrojem pro nadcházející združstevňování zemědělství se stal zákon č. 69/1949 Sb., o jednotných zemědělských družstvech (dále JZD). Další předpisy upravující vztahy těchto družstev obsahovaly vzorové stanovy a vzorový jednací řád. V zákoně stálo, že JZD zakládána na základě dobrovolnosti mají odstranit dosavadní roztržiténost družstevní činnosti v zemědělství. Předmětem činnosti JZD mělo být zejména scelování půdy, mechanizace zemědělské práce, součinnost při stanovení plánů výrobních úkolů a jejich plnění, zvelebení rostlinné a živočišné výroby, zvyšování sociální a kulturní úrovně venkova, ale i ulehčení práce venkovských žen. Podle zákona dnem vzniku JZD zanikla družstva, která se transformovala nebo se s ním sloučila.

► *Agitace svazáků pro vstup do JZD*



## KAŽDÝ SVAZÁK AGITÁTOREM!

Nezapomínejte odskočit při zlepšení naší vlastní práce je důležitou uplatňovanou zásadou převeditelnosti živých vzorů mládeže. Metody převeditelnosti v našem Svazu jsou doplněny na vysoké úrovni. I v dílnce možno rozdělit občas, jak krátkých výstupů je možno dosáhnout, používají se všechny základní zemědělské formy. - To je třeba mít na paměti právě v tomto období a vyvodit i toho velmi konkrétní důsledky. Pak se nám bude dařit vyvíjet skutečně socialistické hospodářství a země, která jsou přešl, třeba plnit.

Zi závěrečného projevu předsedy ČSM a Nejilara  
na zasedání ÚV ČSM

Z výteky obrázek v žižně, na prábkém brádě. - M. Studý: Brigáděni  
výšně pro JED.





▲ Celá obec Obříství (okres Mělník) vstupuje v roce 1951 do JZD



▲ Vrata v průčelí barokního statku v Ředhošti č. 42-43, okres Roudnice, s nápisem - Pozor, vesnický boháč (1952)

Združstevňování, jako hlavní úkol přestavby malovýrobního zemědělství na socialistickou velkovýrobu, bylo stanoveno na IX. sjezdu KSČ v roce 1949. Sjezd určil hlavní směry činnosti státních, stranických a společenských organizací na vesnici pro nejbližší období. Při zakládání družstev se kladl důraz na místní podmínky a družstva měla být zakládána postupně po etapách. Od roku 1950 vznikaly tři typy JZD. První typ byl charakterizován společnou organizací osevu a sklizně, aniž by ještě byly rozorány meze a sloučeny pozemky. Ke druhému typu patřila družstva, v nichž došlo již k rozorání mezí a zavedení společné rostlinné výroby (živočišná výroba zůstávala prozatím soukromá) a sklizeň si členové družstva rozdělovali individuálně podle velikosti výměry půdy vnesené do družstva. Do třetího typu patřila družstva, která již provozovala společnou rostlinnou a živočišnou výrobu se společnou organizací práce. Teprve družstva tohoto typu umožňovala provozování skutečné zemědělské družstevní velkovýroby. JZD měla k dispozici nejenom půdu vnesenou družstevníky při vstupu do družstva, ale též dostávala státní půdu do trvalého a bezplatného užívání.

Združstevňování vesnice probíhalo od začátku s jistými komplikacemi a neobešlo se bez bezpráví a donucování. Při tomto procesu docházelo k vytvoření nových forem hospodaření, s jejichž řízením neměly

státní a politické orgány zkušenosti, a proto se projevovala v zakládání a činnosti družstev řada hospodářských chyb (především násilný vstup zemědělců do družstva a převádění založených družstev na vyšší formy administrativní cestou). V první etapě združstevňování v letech 1949 - 1953 probíhal poměrně rychlý růst JZD, během něhož koncem roku 1953 působilo v českých zemích skoro 5 000 družstev, která obhospodařovala 1 360 930 ha půdy. Po krátké stagnaci v důsledku prohlášení prezidenta Antonína Zápotockého, že násilně založená JZD dávají špatný příklad a že družstevníci mohou z družstva vystoupit, došlo ve 2. polovině 50. let ke zrychlení združstevňování. Tento proces byl podpořen zákonem č. 49/1959 Sb., o jednotných zemědělských družstvech, který jednoznačně stanovil, že hlavním předmětem družstev má být socialistická zemědělská velkovýroba. Dokončování združstevňování bylo v roce 1960.

Zemědělská půda měla tři formy vlastnictví: státní, družstevní a soukromé. Soukromé vlastnictví bylo formálně zachováno, ale jeho forma byla v praxi stále více omezována na úkor vlastnictví družstevního. Místo statisíců hospodářství drobných a středních zemědělců vzniklo v celé ČSR zhruba 11 000 JZD o průměrné výměře asi 450 ha a 200 státních statků a výměře zhruba 7 000 ha zemědělské půdy. Až na vzácné výjimky zmizela soukromá hospodářství.



► *Orání mezí pásovým traktorem, JZD Roztěž, Kutná hora (50. léta 20. stol.)*



## III. 3) Zemědělství v období socialismu

### Zemědělská správa

Po roce 1948 se zvýšily úkoly zemědělské správy, kdy bylo prioritou zavádění nových forem hospodaření v zemědělské výrobě a dokončení osídlení pohraničí. Tomu měla sloužit jak centrální státní správa, tak i změna v soustavě národních výborů, totiž zavedení krajského zřízení. Ústředním orgánem státní správy bylo ministerstvo zemědělství, k jehož reorganizaci došlo v roce 1949. Byla mu věnována pozornost po stránce politické a odborné, když kromě nosných odborů - rostlinné a živočišné výroby posílily na významu odbory družstevní, plánovací a mechanizační, protože budování velkovýroby se neobešlo bez dostatečné materiálně technické základny. K významné změně ve státní správě došlo v roce 1963, když vznikly okresní a krajské zemědělské správy přímo podřízené ministerstvu, které mohly účelněji uplatňovat zásady řízení a kontroly. Po roce 1949 byla rozšířena kompetence a posílena pravomoc všech stupňů národních výborů. Především okresní národní výbory byly hlavním článkem řízení socialistického zemědělství a na jejich zemědělských referátech spočívalo těžiště práce při provádění združstevňování zemědělství.

### Zemědělská výroba

V následujícím textu jsou stručně zachyceny hlavní vývojové trendy zemědělské výroby, její výsledky a srovnání českého zemědělství se zahraničím v období tzv. reálného socialismu. Z hlediska řízení zemědělství a požadavků na něho kladených lze období 1949 - 1989 rozdělit na tři vývojové etapy, z nichž každá poznamenala charakter zemědělství a jeho výrobu.

První etapa (1949 - 1960) byla obdobím socialistické přestavby zemědělství cestou budování JZD. Plnění úkolů v této době bylo umožněno díky pomoci státu jak finančními prostředky, tak materiálně technickým zabezpečením zemědělské velkovýroby, což se neobešlo bez materiálních i lidských obětí.

Po roce 1949 byla zemědělská výroba upravena následujícími normativními opatřeními. K základním patřil zákon č. 188/1950 Sb., o zdokonalení rostlinné výroby. Zákon sloužil ke zkvalitnění rostlinné výroby, a to zejména péčí o osivo a sadbu a zabraňoval škodám vznikajícím působením škůdců rostlinného a živočišného původu. Osivo a sadbu mohly šlechtit



pouze JZD a státní statky. V popředí zájmu socialistického státu byla i živočišná výroba a její posilování sledoval zákon č. 187/1950 Sb., o rozvoji živočišné výroby, jehož účelem bylo zvyšování užitkovosti hospodářských zvířat a inseminace. Mimořádná péče začala být věnována veterinární péči s ohledem na kvalitu potravin.

V roce 1949 byl zaveden nový systém výkupu zemědělských produktů, tzv. kontraktace, později zesílený zákonem č. 56/1952 Sb., o dodávkové povinnosti a výkupu zemědělských výrobků. Dodávková povinnost byla uložena státním statkům, JZD a jejich členům, ostatním zemědělským závodům socialistického sektoru, soukromě hospodařícím zemědělcům a ostatním zemědělcům, kteří vlastnili zemědělskou půdu nebo chovali hospodářská zvířata. Místní národní výbory vyhotovily seznamy všech subjektů, které byly povinny dodávkami, a s nimi byla uzavřena smlouva o dodávkové povinnosti (kontraktace). Vesnickým „boháčům“ nebyla určena výše dodávek, ale byl jim dán příkaz k plnění. Nesplnění dodávkové povinnosti bylo důvodem direktivního postupu státních orgánů vůči zemědělcům při jejich vstupu do JZD.

Združstevňování zemědělství ve 2. polovině 50. let rapidně měnilo poměr sil na vesnici ve prospěch JZD. Výraznou proměnou prošla materiálně - technická základna zemědělství, sociální struktura pracujících v zemědělství a politicko-společenské klima vesnice. Vzestup zaznamenaly i hektarové výnosy většiny hlavních plodin, výnosy obilovin vzrostly v 50. letech proti průměru let 1948 - 1950 o 25 % a cukrovky o 15 %. Ovšem spotřeba průmyslových hnojiv na 1 ha zemědělské půdy se zvýšila 3,3x a ve srovnání s předválečným obdobím dokonce 5,3x. Od roku 1949 stoupla i hrubá zemědělská produkce skoro o 17 %. Ovšem

samotné vítězství socialismu v roce 1960 ještě nepřineslo změny v rozsahu a rytmu práce zemědělců ani jejich osobní výhody. Teprve v následujícím období se zúročily stále větší investice, které stát poskytoval zemědělství.

Ve druhé etapě (1960 - 1975) byly zhodnoceny výsledky združstevňování na celostátní konferenci KSČ v roce 1960, na níž bylo velkoryse zdůrazněno, že v naší republice definitivně zvítězil socialismus. Toto prohlášení vyvolalo klamnou představu, že také všechny problémy v zemědělství jsou již vyřešeny, a všeobecné nadšení z celkově dosažených výsledků v národním hospodářství včetně zemědělství vedlo k přecenění dosaženého stupně vývoje. Ovšem po reálném vyhodnocení současného stavu zemědělství se došlo k závěru, že je třeba urychleně zvýšit intenzitu zemědělské výroby. Ukázalo se, že k jejímu dosažení bude třeba zvyšovat úrodnost půdy a tím i hektarové výnosy, zajišťovat potřebnou krmivovou základnu z vlastních zdrojů, podporovat investiční rozvoj, zvyšovat péči o strojový park, zkvalitňovat organizaci a řízení a odbornou úroveň pracovníků v zemědělství. K rozvoji socialistické velkovýroby mělo napomáhat rovněž slučování JZD, což mělo zvýšit a z hospodárnit výrobu a ulehčit práci v zemědělství.

Avšak přes všechna tato a další opatření pokračovala v 1. polovině 60. let v zemědělství jistá stagnace, která brzdila předpokládaný rozvoj. Teprve od poloviny 60. let státní a stranické vedení radikálně změnilo kurs zemědělské politiky a hledalo možnosti zvýšení zemědělské výroby. Ke kvalitativnímu obratu v zemědělství došlo po XIII. sjezdu KSČ v roce 1966, když byly stanoveny hlavní cíle zemědělské politiky na nejbližší období, mezi něž patřilo zejména zabezpečení obyvatelstva kvalitními potravinami v dostatečném



množství z vlastní produkce a další růst spotřeby pokrývat zvýšením zemědělské výroby, maximalizovat produktivitu práce racionálním uplatňováním vědy a techniky a dosáhnout vyšší životní úrovně družstevních rolníků. Nové trendy uplatňované v řízení zemědělství jako uvolnění iniciativy zemědělských podniků, oproštění od direktivního řízení a posílení hmotné zainteresovanosti skutečně vedly ke zvýšení a zkvalitnění zemědělské výroby.

Vyvrcholení těchto progresivních ekonomických trendů a vlastního „stavovského“ procitnutí zemědělců pracujících ve všech sférách nastalo v letech 1968 - 1969 v rámci obrodného procesu KSČ a celé společnosti. Především rychle byla oživena myšlenka zemědělského svépomocného družstevnictví. V 1. polovině roku 1968 byla v 10 okresech založena hospodářská skladištní družstva. Objevily se i požadavky, aby též státní cukrovary, mlékárny, lihovary a další podniky byly přeměněny na družstevní podniky, jak tomu bylo dříve před násilným zestátněním. V tomto památném roce došlo také k morální satisfakci protizákonně odsouzených zemědělců, když alespoň někteří dosáhli soudní rehabilitace. Ovšem tento slibný vývoj společnosti a zemědělství byl násilně přerušen okupací Československa vojsky Varšavské smlouvy a následné změny ve státním a stranickém vedení v dubnu 1969 zastavily demokratizační proces i v zemědělství.

Při hodnocení zemědělství koncem 60. let je třeba vzít v úvahu následující rozhodnou skutečnost. Na jedné straně sice došlo ke škodě věci k zastavení

◀ *Dojička ze Státního statku Troubsko u Brna na besedě s pracovníky Výzkumného ústavu pro živočišnou výrobu v Uhřetěvsi předvádí svou metodu dojení*

demokratizačního procesu v zemědělství, ovšem na druhé straně celkové postavení zemědělství v národním hospodářství se upevnilo. Především výrazně vzrostla zemědělská výroba. JZD, státní statky a další zemědělské organizace zvýšily produkci a zaměřily se na specializaci. Například byla vybudována řada podniků s vysokou koncentrací skotu, prasat a drůbeže, v praxi se přistoupilo k prvním pokusům o kooperaci a společné podnikání v rámci zemědělských závodů. Jako další prioritu lze uvést, že úkoly 4. pětiletky v zemědělství byly značně překročeny, v období 1966 - 1970 vzrostla průměrná roční produkce ve srovnání s lety 1961 - 1965 o 22 %. Konkrétně živočišná výroba byla ve 2. polovině 60. let ve srovnání s předválečným obdobím už o polovinu vyšší. V roce 1969 se zvýšily hektarové výnosy pšenice ve srovnání s rokem 1965 o 5,7 %, u ječmene 8,7 %, u kukuřice na zrno 7,2 % a u brambor dokonce o 20 %. Důsledkem navýšení výroby a současné tržní produkce bylo dosaženo stabilizace trhu potravin, což kromě jiného vylepšilo i vztah společnosti k zemědělství. Většina JZD se působením nových ekonomických opatření stabilizovala a počet hospodářsky slabých družstev se ustálil na minimu. Výrazně se i zlepšilo sociální postavení družstevních rolníků a pracujících v zemědělství včetně pracovního ohodnocení, což bylo kromě jiného i důvodem, že se JZD nerozpadla. Právě naopak, zemědělské družstevnictví vybudované na základě komunistické ideologie a převážně násilně se v té době udrželo a ekonomicky ještě posílilo.

Ve třetí etapě socialistického zemědělství (1975 - 1989) byla přijata opatření, která se brzy projevila v obnově centrálního řízení, preferování plánování a vědeckého řízení výroby. Právě na XIV. sjezdu KSČ v roce 1971 byly položeny základy později uskutečňované koncepce budování moderního agroprůmyslového

komplexu, výstavby velkovýrobních kapacit pro živočišnou výrobu, zavádění nových strojů a techniky do zemědělství a výsledků vědy do zemědělské praxe. Významné místo při uskutečňování programu koncentrace a specializace zemědělské výroby v té době mělo slučování JZD. Právě koncentrace a specializace v zemědělství prohloubila dělbu práce mezi zemědělstvím a ostatními odvětvími národního hospodářství. Jestliže v roce 1949 připadal 1 traktor na 280 ha, pak v roce 1979 již jen na 49 ha. Zvláště v 70. letech dosáhlo zemědělství vysokého stupně mechanizace u většiny prací (u obilovin skoro 100 %, cukrovky 90 %, brambor přes 70 % a u píce 52 %). Dalším faktorem, který úspěšně napomáhal k úspěšnému rozvoji zemědělské velkovýroby, bohužel, byla chemizace. Spotřeba průmyslových hnojiv v přepočtu na 1 ha vzrostla z 18,4 kg v roce 1948 na 253,6 kg v roce 1978, tedy skoro 14x.

V důsledku všech uvedených skutečností dosáhlo zemědělství výborných výsledků v oblasti výroby. Od roku 1967 do roku 1978 vzrostla hrubá zemědělská produkce v celém státě o 34 % a tržní produkce dokonce o 78 %. V oblasti rostlinné výroby je možné považovat za největší úspěch obilnářství, který lze doložit na růstu hektarových výnosů. Úroveň výnosů obilovin se Československo zařadilo na jedno z prvních míst ve světě a tempem růstu hektarových výnosů se řadilo ke státům s nejvyspělejším zemědělstvím. K silnému vzestupu produkce došlo také v živočišné výrobě. Produkce masa se zvýšila v roce 1978 ve srovnání s rokem 1950 celkem dvakrát. V kvalitativně složitém a mnohdy rozporuplném procesu slučování zemědělských podniků vynikly u nás nad průměrem některá JZD i státní statky. V nich v povědomí široké veřejnosti zůstává jednoznačně JZD Slušovice. Družstevní agrokombinát JZD Slušovice se stal známým

doma i v zahraničí zvláště svojí racionální a efektivní výrobní ekonomickou a řídicí činností, progresivním manažersko-podnikatelským systémem a mezipodnikovou kooperací, jež zahrnovala i zahraniční firmy. Podobné zemědělské podniky vzácně vznikaly i v dalších zemích socialistického bloku (především v Maďarsku). Ty ovšem zdaleka nedosahovaly technologické úrovně a přesvědčivých výsledků našich Slušovic.

Při použití hodnotících ukazatelů jako například hektarové výnosy plodin a užitkovost hospodářských zvířat lze konstatovat, že naše zemědělství mělo ve srovnání se západoevropským zemědělstvím (v hodnocení zastoupeným zejména bývalou Spolkovou republikou Německo, Nizozemskem, Dánskem a Velkou Británií) velmi dobré výsledky, u některých plodin jsme se zařadili z hlediska hektarových výnosů do první světové desítky a u řepky dokonce na první místo. Intenzita živočišné výroby poměřená průměrnými stavy zvířat na jednotku zemědělské či orné půdy byla v tehdejší Československu relativně vysoká a průměrná porážková hmotnost jatečných zvířat byla přibližně stejná jako u ostatních zemí s vysokou užitkovostí.

Od začátku 80. let 20. století se začaly pozvolna prosazovat i v našem zemědělství některé vývojové tendence, jak tomu bylo již dříve ve vyspělých západních zemích. Tak například pokračoval proces ubývání pracovních sil v zemědělství a současně s úbytkem počtu zemědělských pracovníků se zvyšovala zemědělská produkce, což se projevovalo v růstu

► *Kombajny při sklizni (80. léta 20. století)*







▲ *Zemědělský stroj (80. léta 20. století)*



▲ Nakládání práškovacího letadla, pravděpodobně Antonov An-2R (80. léta 20. století)

produktivity živé práce. Součástí nových směrů v zemědělské politice konečně začala být i u nás respektována ochrana životního prostředí a úloha zemědělství v zachování charakteru krajiny. Rovněž zájem o vyšší kvalitu potravin zvláště z hlediska snížení obsahu reziduí chemických látek se začal projevovat ve stagnaci spotřeby průmyslových hnojiv v zemědělské výrobě.

## Závěrečné hodnocení vývoje zemědělství v letech 1948 - 1989

Bezprostředně po roce 1948 se české zemědělství ubíralo jinou, nám poněkud cizí cestou, a prošlo radikálními změnami postihující jak život zemědělců, tak jejich aktivity a vlastní hospodaření. Nastolení komunistické diktatury po roce 1948 znamenalo rychlý zánik tradičního zemědělství založeného na různých formách vlastnictví půdy a osvědčených výrobních postupech jak v jednotlivých výrobních oblastech, tak zemědělských závodech. Základním nástrojem ekonomických přeměn v zemědělství se stala násilná kolektivizace a důsledná koncentrace výroby do těžce ovladatelných organizačních celků po roce 1975. Bohužel, došlo i k deformaci vědy, především genetiky.

Po roce 1966 se sice dostavilo zmírnění direktivních forem řízení a postupné rozšiřování tržních vztahů, avšak sovětská okupace a následující normalizace tento postup zastavil. Koncem 60. let státní a stranické orgány spatřovaly hlavní úkol socialistického zemědělství v zajištění soběstačnosti v potravinách. Proto všechno bylo podřízeno jedinému požadav-

ku, totiž dosažení maximálních hektarových výnosů. Proto se začala budovat velkokapacitní síla, velkovýrobní krmných směsí a byla vybudována plošná struktura zásobování zemědělství moderní technikou a chemií. Hrubá zemědělská produkce v roce 1980 v porovnání s rokem 1970 vzrostla o 21,6 %. Zvýšení zemědělské produkce však vyvolávalo nepřiměřené dotace do zemědělství ze státního rozpočtu. Období po roce 1975 bylo v zemědělství poznamenáno jistými paradoxy. Zemědělská výroba v jednotlivých okresech byla pozorně sledována, vyhodnocována a posuzována především podle politických a následně pak ekonomických kritérií. Na druhé straně zde byly snahy reformovat zemědělství. Zvítězil názor, že jednou z nejlepších možností je koncentrace zemědělské výroby, a proto v letech 1976 - 1980 probíhalo rozsáhlé slučování družstev. Během sledovaného období se snižovala druhová diverzita plodin na orné půdě. Nejen výnosy, ale i plocha pěstování jednotlivých druhů obilnin, byly téměř zcela určovány jejich reakcí na průmyslové hnojení. V době významnějšího používání minerálních hnojiv (1961 - 2000) převládly druhy, které reagovaly na aplikovaná průmyslová hnojiva vyšším přírůstkem výnosu.

K významným úspěchům socialistického zemědělství zajisté patřilo dosažení soběstačnosti v potravinách a relativní srovnatelnost některých jeho výrobních oborů s vyspělejším západním zemědělstvím. České zemědělství bylo po celou dobu konkurenceschopné, což dokazuje to, že potřeba základních potravin byla kryta převážně domácí produkcí. Ovšem tento úspěch měl i stinné stránky. Konkrétně v důsledku používání těžké techniky a uplatňováním chemizace v neúměrném množství se zhoršovaly produkční podmínky v zemědělství a toto zhoršení následně vedlo ke snižování přirozené úrodnosti půdy a v ně-

kterých případech dokonce ke zhoršení zdravotní jakosti zemědělských a potravinářských výrobků. Důvodem neutěšeného stavu bylo zhoršování fyzikálních a chemických vlastností půdy, větrná a vodní eroze a další příčiny. Rovněž se ukázalo, že slučování podniků zemědělské velkovýroby, výstavba velkokapacitních zařízení pro chov hospodářských zvířat a scelování honů přináší více problémů než užitku a jejich zařízení a využívání se stávalo mnohdy problematickým.

## Přehled vývoje zemědělství v nových demokratických poměrech po roce 1989

Po roce 1989 se stala obnova vlastnictví k nemovitostem jednou ze součástí znovunastolení právního stavu společnosti po padesátiletém období násilných zásahů do občanských práv, přičemž právě v oblasti zemědělství se jednalo o zásahy nejrozsáhlejší a nejdrastičtější. Aby vlastníci zemědělských nemovitostí, kteří byli zbaveni svého vlastnictví a možnosti hospodařit, případně další zájemci o zemědělské podnikání, mohli tyto aktivity znovu svobodně provozovat, bylo třeba připravit legislativní opatření. Odstranění nadřazenosti dosavadních uživacích vztahů nad vztahy vlastnickými v zemědělství a ke zrovnoprávnění všech forem vlastnictví, zejména k odstranění diskriminace soukromého vlastnictví půdy, provedl ústavní zákon č. 100/1990 Sb. Na jeho základě nově přijaté zákony umožnily občanům, jimž bylo zachováno vlastnické právo k zemědělské půdě užívané zemědělskou organizací, požádat o zrušení tohoto užívacího práva, respektive o vrácení majetku.

Obnova vlastnictví k nemovitostem byla nezbytným předpokladem pro vytvoření společenského a politického klimatu nutného pro rozvoj všech oblastí hospodářství včetně zemědělství. Proto na základě přijatých zákonů došlo po roce 1989 k privatizaci pozemkového vlastnictví. Jednou z forem privatizace byla i restituce majetku a nutno dodat, že se jednalo o formu nejspravedlivější. Vztah restituce a privatizace byl legislativně určen prioritou restituce, a proto byl z privatizace vyloučen majetek, tedy i pozemky, pokud podléhaly restituci a byl na ně uplatněn restituční nárok. Pod pojmem restituce pozemkového vlastnictví a dalšího souvisejícího majetku je třeba chápat výsledný stav na straně tzv. oprávněné osoby, která se za podmínek vymezených v zákoně buď stala vlastníkem nemovitostí původních, nebo jí za ně byla poskytnuta odpovídající náhrada, a to buď přidělením jiného pozemku, nebo finanční. Bezprostředně po roce 1989 bylo zřejmé, že rozsah škod, který byl komunistickým režimem způsoben v majetkové oblasti, je tak rozsáhlý, že úplná náprava křivd nebyla možná zejména vzhledem ke krajně nepříznivé hospodářské situaci. Především z těchto, ale i jiných důvodů mohlo jít proto pouze o zmírnění křivd, a to za časově přesně vymezené období, které bylo zahájeno 25. únorem 1948.

Základním právním předpisem upravujícím vlastnické vztahy k půdě a jinému zemědělskému majetku byl zákon č. 229/1991 Sb., o úpravě vlastnických vztahů k půdě a jinému zemědělskému majetku, ve znění pozdějších předpisů (zákon o půdě). Kromě této právní normy pro restituci zemědělského a lesního majetku pouze fyzickým osobám byly následně přijaty další zákony, a to zákon ČNR č. 243/1992 Sb., kterým se upravují některé otázky související se zákonem o půdě, ve znění pozdějších předpisů, a zákon

č. 212/2000 Sb., o zmírnění některých majtkových křivd způsobených holokaustem.

### **Zákon o půdě sledoval tyto cíle:**

- zmírnit následky některých majtkových křivd, k nimž došlo vůči vlastníkům zemědělského a lesního majetku v období 1948 - 1989,
- dosáhnout zlepšení péče o zemědělskou a lesní půdu obnovením původních vlastnických vztahů k půdě,
- upravit vlastnické vztahy k půdě v souladu se zájmy hospodářského rozvoje venkova i v souladu s požadavky na tvorbu krajiny a životního prostředí.

Na restituci pozemkového vlastnictví měl zákon o půdě kvantitativně největší dopad. Po dobu jeho uplatňování s navazujícím zákonem č. 243/1992 Sb. bylo podle údajů tehdejšího Ústředního pozemkového úřadu Ministerstva zemědělství oprávněným

osobám (žadatelům) ke dni 31. 12. 2003 vydáno do vlastnictví celkem 1 291 318 ha půdy.

Konečně Parlamentem České republiky byl schválen zákon č. 428/2012 Sb., o majtkovém vyrovnání s církvemi a náboženskými společnostmi a o změně některých zákonů. Citovaný zákon byl posledním restitučním předpisem, který zasáhl do stávající držby zemědělské a lesní půdy. Z názvu zákona vyplývá, že se jedná o majtkové vyrovnání mezi rovnoprávnými subjekty (státem a církvemi a náboženskými společnostmi). Přičemž pojem majtkové vyrovnání obsahuje dvě právní a věcná hlediska, a to zmírnění následků některých majtkových křivd a vypořádání majtkových vztahů mezi státem a církvemi a náboženskými společnostmi. V preambuli zákona je výslovně stanoveno, že zmírnění následků některých majtkových křivd se týká pouze období let 1948 - 1989, tedy závazné potvrzení rozhodného období pro způsobení křivd tak, jako u předcházejících restitučních předpisů.





# Příloha č. 1

## Životopis Antonína Švehly, dr. h. c.

Antonín Švehla (15. dubna 1876 Hostivař – 12. prosince 1933 Praha) byl československý politik, který se stal předsedou tří československých vlád, byl předsedou Republikánské strany zemědělského a maloroľnického lidu (strana agrární) a hostivařským statkářem. Narodil se ve stavovské selské rodině a v roce 1900 převzal po otcově smrti rodinné hospodářství. Politicky se začal angažovat v 90. letech 19. století. Od roku 1902 byl místopředsedou Sdružení českých zemědělců a v roce 1906 spoluzakládal časopis Venkov. V letech 1908 - 1913 působil jako poslanec českého zemského sněmu. Od roku 1909 byl v Agrární straně předsedou výkonného výboru. Za 1. světové války se stal jedním z vůdčích představitelů domácího odboje. Účastnil se činnosti Českého svazu, od roku 1917 byl v popředí Mafie a od července 1918 zaujal vůdčí postavení v čele Národního výboru. Dne 28. října 1918 se podílel na vyhlášení samostatného státu a stal se jedním z pěti mužů 28. října. Od

roku 1918 byl poslancem Národního shromáždění, v letech 1918 - 1920 byl prvním ministrem vnitra Československa a výrazně se podílel na vzniku a podobě československé ústavy schválené v roce 1920. Jako předseda Agrární strany se snažil, aby její politika byla přijatelná jak pro statkáře, tak pro drobné zemědělce. Švehla se také podílel na fungování tzv. Pětky, orgánu koordinujícího činnost hlavních českých tzv. státotvorných politických stran. Od roku 1922 byl předsedou celkem tří československých vlád. Roku 1927 odmítl kandidovat na funkci prezidenta republiky a podpořil kandidaturu T. G. Masaryka, s nímž měl velmi dobré vztahy a prezident si ho vážil. V roce 1929 se z důvodu svého zdravotního stavu stáhl z aktivního politického života, přesto však zůstal předsedou Agrární strany až do své smrti v roce 1933. Poté byla předsednická funkce obnovena až v roce 1935, kdy byl do čela agrárníků postaven Rudolf Beran.

Švehla byl znám jako schopný, neúplatný politik a mistr kompromisů. Na rozdíl od většiny významných politiků své doby neměl akademické vzdělání, své znalosti získával samostudiem, ale zato vynikal v řešení praktických politických otázek. První po-

mník v Československé republice Antonínu Švehlovi byl odhalen 14. 7. 1929 v Dlouhé Loučce u Uničova na Olomoucku. Prezident republiky Miloš Zeman udělil v roce 2019 někdejšímu premiérovi Antonínu Švehlovi Řád bílého lva.

## Z výroků Antonína Švehly

### Rakousko-Uhersko

„Co tam (ve Vídni)? Divím se vždycky, že naši lidé tak po tom touží a že je Vídeň přitahuje.“

„Myslím, že nejlepším místem k našemu uplatnění je Praha, nikoliv Vídeň. Tam nejsme ničím. Tady můžeme být vším.“

### Vyhlášení samostatnosti

„Nikdo nic nevěděl napřed. Na to není matematika - na to je nos.“

### První republika

„Politika je krásná, ale ze všech nejkrásnější je politika československá, protože je tak těžká.“

„Politika je pravé umění, větší než sochařství. Hlína a kámen se nebrání, ale já musím brát do rukou tu křečkovitou lidskou národu a hníst ji, modelovat ji. A ona se vzpouzí, prská, škrábe, musím ji hladit i škrtit, abych ji mohl zformovat. - Co z ní chci udělat? Stát!“

### Literatura

Miller, D. E., Antonín Švehla- mistr politických kompromisů, Praha 2001.  
Zdeňková, M., Antonín Švehla a Hostivař, Praha 2003.

# Seznam základní literatury

Beranová M. – Kubačák A., Dějiny zemědělství v Čechách a na Moravě, Libri, Praha 2010.

Československé zemědělství v mezinárodním srovnání, Ústav vědeckotechnických informací pro zemědělství, Praha 1986.

Krofta K., Dějiny selského stavu, Praha 1949.

Lacina V., Krize československého zemědělství 1928-1934, Praha 1974.

Lom F., Přehled dějin zemědělské výroby v českých zemích Provozně-ekonomická fakulta Vysoké školy zemědělské, Praha 1972.

Míka A., Nástin vývoje zemědělské výroby v českých zemích v epoše feudalismu, Praha 1960.

Pekař J., Kniha o Kosti, Praha 1970.

Petráň J., Zemědělská výroba v Čechách v 2. polovině 16. a počátkem 17. století, Universita Karlova, Philosophica et Historica, Praha 1964.

Reich E., Prameny a základy zemědělského pokroku v Československé republice, Praha 1936.

Skala L., Významné osobnosti našeho zemědělství, Ministerstvo zemědělství, Praha 1992.

Slezák L., Budování socialistického zemědělství a jeho rozvoj v 60. a 70. letech, Vědecké práce Zemědělského muzea-ÚVTIZ, Praha, sv. 21, 1981, s. 269-301.

Slezák L., Nové osídlení pohraničí českých zemí po druhé světové válce, Brno 2005.

Šouša J., K vývoji českého zemědělství na rozhraní 19. a 20. století, Universita Karlova, AUC-Philosophica et Historica XCV, Praha 1983.

Vařeka M., Proces modernizace zemědělství v Rakouském Slezsku v letech 1742-1848, Ostravská univerzita, Ostrava 2018.

Vilikovský V., Dějiny zemědělského průmyslu v Československu, Praha 1936.

## O autorovi

JUDr. et PhDr. Antonín Kubačák, CSc., narozen 1951, vystudoval Filozofickou a Právnickou fakultu Univerzity Karlovy v Praze. V roce 1979 absolvoval studijní pobyt na pařížské Sorboně se zaměřením na moderní evropské dějiny. Do roku 1984 byl odborným asistentem na Filozofické fakultě Univerzity Karlovy, poté pracoval v Ústavu vědeckotechnických informací pro zemědělství v Praze a v letech 1994 – 2010 působil jako právník na Ministerstvu zemědělství (vedoucí restitučního oddělení). Mezitím jeden

rok byl zaměstnán v Úřadu pro zastupování státu ve věcech majetkových v Praze. V období 1993 – 1998 byl externím učitelem na Katedře práva České zemědělské univerzity v Praze.

Odborně se zaměřuje na právní problematiku spojenou s vlastnictvím půdy, věnuje se dějinám zemědělství, lesnictví a myslivosti, dějinám správy a politickým dějinám. Na toto téma publikoval řadu studií v odborných časopisech a řadu příspěvků v denním tisku.

