



MINISTERSTVO ZEMĚDĚLSTVÍ  
ČESKÉ REPUBLIKY

# VÝROČNÍ HODNOTÍCÍ ZPRÁVA O PROGRAMU HORIZONTÁLNÍ PLÁN ROZVOJE VENKOVA ČR ZA ROK 2005



2006

**VÝROČNÍ HODNOTÍCÍ ZPRÁVA  
O PROGRAMU HORIZONTÁLNÍ  
PLÁN ROZVOJE VENKOVA ČR  
ZA ROK 2005**

Ministerstvo zemědělství ČR

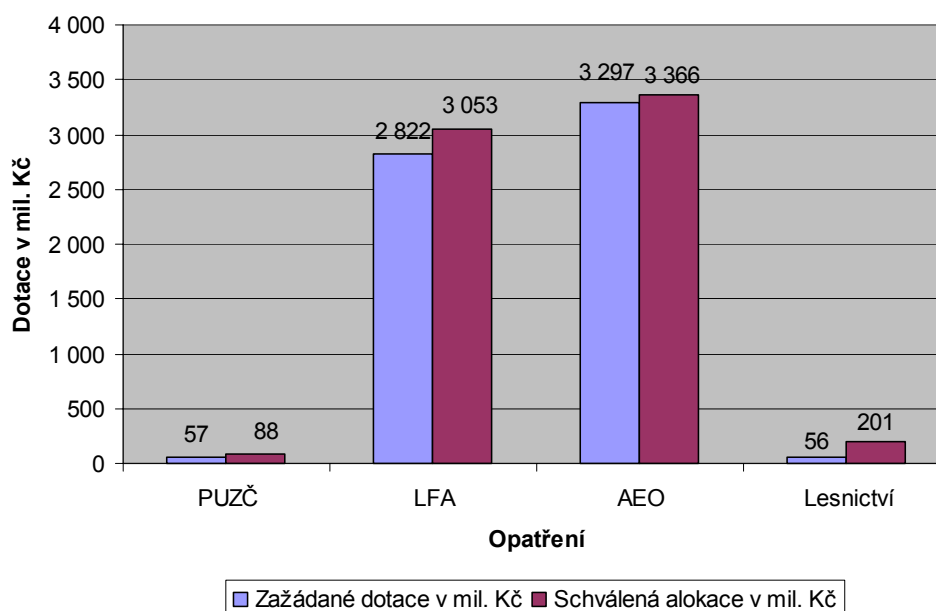
2006



## SOUHRN

V roce 2005 bylo v rámci programu Horizontální plán rozvoje venkova ČR pro období 2004–2006 (HRDP) skutečně realizováno pět opatření a to opatření Předčasné ukončení zemědělské činnosti, opatření Méně příznivé oblasti a oblasti s environmentálními omezeními, Agroenvironmentální opatření, opatření Lesnictví a opatření Zakládání skupin výrobců. Žadatelé mohli poprvé vstupovat do opatření Předčasné ukončení zemědělské činnosti, do nově vymezených oblastí s environmentálními omezeními (LFA-E), do titulu Integrované produkce ovoce nebo révy vinné a opatření Zakládání skupin výrobců. **V rámci HRDP v tomto roce požádalo o dotaci celkem 19 155 žadatelů. Na realizovaná opatření bylo v roce 2005 požádáno o dotaci v celkové výši cca 6,337 mld. Kč (včetně povýsadbové péče a náhrady u podopatření Zalesňování zemědělské půdy) na plochu cca 1,896 mil. ha.** Z celkové schválené alokace na program HRDP na rok 2005 (cca 6,776 mld. Kč) bylo požádáno o 93,53 % prostředků, což by znamenalo v případě 100% čerpání celkové nedočerpání o 6,47 %.

**Graf 1. Přehled o schválených alokacích a požádaných dotacích v roce 2005 na program HRDP**



*Poznámka: Schválená alokace dle finanční tabulky HRDP*

*Pramen: ŘO HRDP MZe (k 31. 12. 2005)*

## 1 ÚVOD

Česká republika je spolu s ostatními členskými státy EU povinna v souladu s článkem 48 odst. 2 nařízení Rady (ES) č. 1257/1999 ze dne 17. května 1999, o podpoře pro rozvoj venkova z EZOF a o změně a zrušení některých nařízení a v souladu s nařízením Komise (ES) č. 817/2004 vypracovat Výroční hodnotící zprávu o stavu implementace programu HRDP za předcházející kalendářní rok. Konečný termín pro odevzdání této Výroční hodnotící zprávy o programu HRDP za rok 2005 Evropské komisi je 30. červen 2006.

Výroční hodnotící zprávu o programu HRDP za rok 2005 zpracoval odbor Řídící orgán HRDP MZe. Řídící orgán HRDP při zpracování zprávy vycházel z požadavků na strukturu a věcný obsah, které jsou stanoveny v článku 61 nařízení Komise (ES) č. 817/2004 ze dne 29. dubna 2004. Cílem této Výroční hodnotící zprávy je shrnout základní informace o realizaci a sledování programu HRDP v České republice v kalendářním roce 2005. Zpráva popisuje stav realizace programu HRDP od 1. 1. 2005 do 31. 12. 2005.

Prezentovaná data představují kvantifikaci indikátorů vztahených k příslušným opatřením, tj. např. plocha v ha, objem požadovaných dotací v Kč, druhová skladba dřevin atd., které se vztahují k jednotlivým závazkům za rok 2005. Jedna žádost o zařazení do opatření programu HRDP může obsahovat více závazků. Skutečně provedené platby v roce 2005 v rámci programu HRDP jsou konkrétně popsány v kapitole 4.2.5 „Vyplácení“. Pro transparentnost byl při přepočtu EUR na Kč použit kurz 29,784 Kč/EUR, průměr ČNB za rok 2005, viz kapitola 4.4.3.

Doplňující informace, které se týkají roku 2006 jsou pro přehlednost uváděny *podtrženou kurzívou*.

## 2 ZMĚNY OBECNÝCH PODMÍNEK, KTERÉ OVLIVŇUJÍ REALIZACI OPATŘENÍ

### 2.1 Směry a výsledky sociálně-ekonomického vývoje

Tab. 1. Vývoj HDP na obyvatele, počtu pracovníků v zemědělství a míry nezaměstnanosti

Rok	HDP na obyvatele v Kč/1 obyvatele <sup>1)</sup>	Počet pracovníků v zemědělství	Míra nezaměstnanosti v %	
			registrovaná	obecná
2000	209 302	164 900	9,02	8,8
2001	226 449	159 800	8,54	8,1
2002	236 714	156 000	9,15	7,3
2003	250 526	148 000	9,90	7,8
2004	271 161	141 000	10,24	8,3
2005	286 403	137 000	–	7,9

<sup>1)</sup> v běžných cenách

Pramen: ČSÚ; zpracováno ve VÚZE 2006

Údaje uvedené v tabulce 1 svědčí o tom, že HDP ČR od roku 2000 pravidelně roste. Jeho přírůstek v roce 2005 činil 6,0 %. Problémem ČR je stále vysoké procento nezaměstnanosti, které do roku 2003 neustále rostlo. Teprve v roce 2004 lze hovořit o zastavení růstu nezaměstnanosti a následném mírném poklesu v roce 2005. Pravidelně také klesá počet pracovníků v zemědělství. Procento nezaměstnanosti v zemědělství se statisticky nesleduje.

## 2.2 Legislativní rámec Horizontálního plánu rozvoje venkova a jeho vývoj

Program HRDP implementuje opatření, která jsou stanovena v nařízení Rady (ES) č. 1257/1999 (OJ L 160), pozměněné Smlouvou o přistoupení České republiky, Estonska, Kypru, Lotyšska, Litvy, Maďarska, Malty, Polska, Slovinska a Slovenska (2003) (OJ L 236, C 227 E) a naposledy pozměněné nařízením Rady (ES) č. 2223/2004 (OJ L 379). Nařízením Komise (ES) č. 817/2004 (OJ L 153) upřesňuje podmínky pro realizaci jednotlivých opatření rozvoje venkova.

Dalšími důležitými právními předpisy ES, kterými se HRDP řídí jsou:

- nařízení Rady (EHS) č. 4045/1989 ze dne 21. prosince 1991 o kontrole opatření tvořících součást systému financování záruční sekce Evropského zemědělského orientačního a záručního fondu (EZOZF), prováděné členskými státy, a o zrušení směrnice 77/435/EHS (změněné nařízením Rady (ES) č. 2154/2002) týkající se kontrol,
- nařízení Komise (ES) č. 2419/2001 (novelizované nařízením Komise (ES) č. 796/2004) týkající se kontrolního systému,
- nařízení Komise (ES) č. 1663/1995 ze dne 7. července 1995, kterým se stanoví prováděcí pravidla k nařízení Rady (EHS) č. 729/70 týkající se postupu schválení účetní závěrky záruční sekce EZOZF (naposledy pozměněné nařízením Komise (ES) č. 465/2005) upřesňující pravidla pro PA,
- nařízení Rady (ES) č. 1258/1999 ze dne 17. května 1999 o financování společné zemědělské politiky,
- nařízení Rady (ES) č. 1260/1999 ze dne 21. června 1999 o obecných ustanoveních o strukturálních fondech.

Právní předpisy platné pro nové členské státy (od 1. 5. 2004) v oblasti rozvoje venkova jsou:

- rozhodnutí Komise (ES) č. 21/2004 ze dne 29. prosince 2003, kterým se stanoví orientační přidělení prostředků pro Českou republiku, Estonsko, Kypr, Lotyšsko, Litvu, Maďarsko, Maltu, Polsko, Slovinsko a Slovensko v rámci záruční sekce Evropského zemědělského orientačního a záručního fondu na opatření pro rozvoj venkova na období let 2004 až 2006,
- nařízení Komise (ES) č. 27/2004 ze dne 5. ledna 2004, kterým se stanoví přechodná prováděcí pravidla k nařízení Rady (ES) č. 1257/1999, pokud jde o financování opatření pro rozvoj venkova v České republice, Estonsku, na Kypru, v Lotyšsku, Litvě, Maďarsku, na Maltě, v Polsku, Slovinsku a na Slovensku záruční sekce EZOZF,
- nařízení Komise (ES) č. 141/2004 ze dne 28. ledna 2004, kterým se stanoví prováděcí pravidla k nařízení Rady (ES) č. 1257/1999, pokud jde o přechodná opatření pro rozvoj venkova pro Českou republiku, Estonsko, Kypr, Lotyšsko, Litvu, Maďarsko, Maltu, Polsko, Slovinsko a Slovensko,
- nařízení Komise (ES) č. 447/2004 ze dne 10. března 2004, kterým se stanoví pravidla pro usnadnění přechodu z podpory podle nařízení (ES) č. 1268/1999 na podporu stanovenou nařízením (ES) č. 1257/1999 a č. 1260/1999 pro Českou republiku, Estonsko, Lotyšsko, Litvu, Maďarsko, Polsko, Slovinsko a Slovensko, pozměněno nařízením Komise (ES) č. 2003/2005 (OJ L 322),
- nařízení Komise (ES) č. 740/2004 ze dne 21. dubna 2004, kterým se mění nařízení (ES) č. 141/2004, kterým se stanoví prováděcí pravidla k nařízení Rady (ES) č. 1257/1999, pokud jde o přechodná opatření pro rozvoj venkova pro Českou republiku, Estonsko, Kypr, Lotyšsko, Litvu, Maďarsko, Maltu, Polsko, Slovinsko a Slovensko.

HRDP respektuje národní legislativu, a to zejména zákon č. 252/1997 Sb., o zemědělství, v platném znění, dále zákon č. 256/2000 Sb., o Státním zemědělském intervenčním fondu a o změně některých dalších zákonů (zákon o SZIF), ve znění zákona č. 441/2005 Sb. a další právní předpisy ČR.

## 2.3 Změny, ke kterým došlo v souvislosti s agrární politikou MZe

Tab. 2. Podíl zemědělství, lesnictví a rybolovu na HDP<sup>1)</sup> (%)

Rok	Běžné ceny			
	Zemědělství	Lesnictví	Rybolov	Celkem
2000	3,03	0,87	0,030	3,93
2001	2,94	0,72	0,028	3,69
2002	2,34	0,71	0,030	3,08
2003	2,33	0,68	0,019	3,03
2004	2,63	0,65	0,019	3,30
2005	2,31	0,65	0,015	2,98

<sup>1)</sup> vypočteno z hrubé přidané hodnoty (HPH) v běžných cenách

Pramen: ČSÚ; zpracováno ve VÚZE – do roku 2003 z údajů ročenek národních účtů, rok 2004 a 2005 z údajů čtvrtletních národních účtů

Podíl hrubého domácího produktu vytvořeného v zemědělství na celkovém HDP postupně klesá, jako důsledek pomalejšího růstu HDP v zemědělství. Tento pokles se však daří postupně omezovat v tom směru, že rozměr zemědělství se výrazně nezmenšuje. Tento ukazatel je však pouze orientačním ukazatelem, který v hrubých rysech charakterizuje ekonomický rozměr zemědělské výroby v rámci národního hospodářství. Samotný objem vytvořené zemědělské produkce – zvláště rostlinné produkce je, kromě základních agronomických charakteristik, výrazně závislý na vývoji klimatických podmínek v jednotlivých letech.

Tab. 3. Podnikatelská struktura zemědělských podniků (nad 3 ha z. p.)

Celkem	Podnikatelská struktura zemědělských podniků			
	Podniky fyzických osob	Obchodní společnosti	Družstva	Ostatní
Počet podniků	22 079	1 902	590	84
Obhospodařovaná plocha zemědělské půdy v ha	1 026 108	1 630 109	875 367	31 935
Podíl na obhospodařované zemědělské půdě v %	28,8	45,7	24,6	0,9
Průměrná plocha obhospodařované zemědělské půdy na jeden podnik v ha	46,5	857,0	1 483,7	380,2

Pramen: ČSÚ; zpracováno ve VÚZE. Stav k 1. 12. 2005

Podnikatelská struktura v českém zemědělství byla silně závislá na historickém vývoji v tomto odvětví a byla ovlivněna také častými politickými zvraty v zemi. Vlastnická držba zemědělské půdy je velice roztržštěná. O tom svědčí údaje, že zemědělský půdní fond je rozdělen do cca 16 555 tis. parcel, je evidován na cca 5 270 tis. listech vlastnictví a veškerý půdní fond má 6 044 024 vlastníků.

**Současné zemědělské podniky hospodaří více než z 90 % na pronajaté půdě.** Výsledkem je, že cca 22 tis. soukromých zemědělců obhospodařuje celkem cca 1,026 mil. ha zemědělské půdy, což je pouze o cca 151 tis. ha zemědělské půdy více než 590 družstev. Na jeden podnik fyzických osob připadá 46,5 ha obhospodařované zemědělské půdy, na jedno družstvo pak připadá 1 483,7 ha zemědělské půdy. Celkový trend směřuje ke snižování počtu soukromých a družstevních zemědělských podniků, ke zvyšování počtu obchodních společností (zvláště s. r. o.) a ke zvětšování obhospodařované plochy na jeden zemědělský podnik.

Tab. 4. Půda a její využití

Druh pozemku	Celkem (ha)	Podíl na ZPF ČR celkem (%)	Podíl z celkové plochy ČR (%)
Orná půda	3 047 249	71,54	38,64
Trvalé travní porosty	973 789	22,86	12,35
Chmelnice	10 967	0,26	0,14
Vinice	18 670	0,44	0,23
Ovocné sady	46 994	1,10	0,60
Zahrady	161 811	3,80	2,05
Trvalé plodiny celkem	238 442	5,60	3,02
<b>Celkem zemědělská půda (ZP)</b>	<b>4 259 480</b>	<b>100,00</b>	<b>54,01</b>
Lesní pozemky	2 647 416	–	33,57
Vodní plochy	160 939	–	2,04
Zastavěné plochy a nádvoří	130 078	–	1,65
Ostatní plochy	688 800	–	8,73
<b>Celkem nezemědělská půda</b>	<b>3 627 233</b>	–	<b>45,99</b>
<b>Plocha ČR celkem</b>	<b>7 886 713</b>	–	<b>100,00</b>

Stav k 31. 12. 2005

Rozdíl v celkové ploše ČR oproti stavu k 31. 12. 2004 je způsoben obnovou katastrálního operátu v jiné souřadnicové soustavě.

Pramen: Český úřad zeměměřický a katastrální

Tabulka 4 znázorňuje využití půdy v ČR v roce 2005. Charakteristickým rysem zemědělského půdního fondu ČR (ZPF ČR) je vysoké procento zornění ve srovnání s průměrem EU (52 %). Jeho výše sice od roku 1991 klesla ze 75 % na současných 71,54 % ze zemědělské půdy celkem, přesto je srovnatelné pouze se zorněním v Německu (69 %) a ve Francii (62 %). V roce 2005 připadalo na jednoho obyvatele ČR 0,4168 ha zemědělské půdy a 0,2982 ha orné půdy.

ZPF ČR se převážně nachází v méně příznivých půdně-klimatických podmínkách. Z celoevropského pohledu náleží české zemědělství k podhorskému až horskému typu. V nadmořské výšce nad 500 m n. m. se nachází více než 20 % ZPF ČR. Díky poměrně vysoké hustotě obyvatelstva ČR má však zemědělská činnost tradici i v těchto oblastech a v omezeném rozsahu je provozována až do výšek 1 250 m n. m.

## Plán rozvoje venkova

### Proces schvalování programu HRDP ČR pro období 2004–2006

Dne 11. května 2004 byl předložený PD HRDP schválen výborem STAR a oficiální rozhodnutí Evropské komise č. 2004 CZ 06G DO 001 bylo podepsáno F. Fischlerem dne 3. září 2004.

Dne 11. listopadu 2004 zaslala Česká republika návrh na změnu PD HRDP (zavedení nového titulu – Integrovaná produkce ovoce a révy vinné) Evropské komisi. Výbor STAR tuto změnu schválil 23. února 2005 a EK zaslala 30. září 2005 oficiální rozhodnutí o schválení této změny.

Dne 18. října 2005 zaslala Česká republika návrh na změnu PD HRDP (v souladu s nařízením Rady (ES) č. 447/2004 – možnost financovat schválené projekty programu SAPARD z PD HRDP) Evropské komisi. Jedná se o změnu celkové finanční tabulky. Výbor STAR tuto změnu schválil 16. listopadu 2005 a EK zaslala 12. prosince 2005 oficiální rozhodnutí o schválení této změny.

*Dne 24. února 2006 zaslala Česká republika návrh na změnu PD HRDP dle čl. 51 odst. 5 nařízení Komise (ES) č. 817/2004, kterým se mění sazby u titulu Integrovaná produkce a u titulu Ekologické zemědělství – trvalé kultury. Tato změna nevyžaduje schválení EK. Evropská komise dne 2. května 2006 potvrdila, že navrhované změny PD HRDP jsou v souladu s *acquis communautaire*.*



## Vymezení cíle a stručný obsah HRDP

Hlavními cíli HRDP v souladu s čl. 2 nařízení Rady (ES) č. 1257/1999 mj. jsou:

- ochrana a podpora vysoké hodnoty přírody a udržitelného zemědělství, které dodržuje environmentální požadavky,
- zachování a podpora zemědělských systémů s nízkými vstupními náklady,
- ochrana a zlepšování přirozeného prostředí, hygienických podmínek a podmínek spokojené existence zvířat,
- zachování a posílení životaschopné sociální struktury ve venkovských oblastech.

Tyto cíle je možné shrnout pod jeden hlavní cíl: „Trvale udržitelný rozvoj zemědělství, venkova a jeho přírodních zdrojů“, který je prioritou HRDP. Pro dosažení tohoto cíle byla schválena následující opatření, která jsou zpracována s odvoláním na příslušné kapitoly a články nařízení Rady (ES) č. 1257/1999:

- Předčasné ukončení zemědělské činnosti (PUZČ)
- Méně příznivé oblasti a oblasti s environmentálními omezeními (LFA a LFA-E)
- Agroenvironmentální opatření (AEO)
- Lesnictví
- Zakládání skupin výrobců (ZSV)
- Technická pomoc

Cíle jednotlivých opatření jsou podrobně popsány v kapitolách věnovaných specificky každému opatření.

V programovém dokumentu HRDP byla implementována čtyři opatření z nařízení Rady (ES) č. 1257/1999 a dvě opatření pro nové členské státy dle Přístupové smlouvy. V roce 2005 bylo skutečně realizováno pět opatření a to: opatření Předčasné ukončení zemědělské činnosti, opatření Méně příznivé oblasti a oblasti s environmentálními omezeními, Agroenvironmentální opatření, opatření Lesnictví a opatření Zakládání skupin výrobců.

Tabulka 5 ukazuje ta opatření, která byla dle nařízení Rady (ES) č. 1257/1999 a Přístupové smlouvy implementována do programového dokumentu HRDP, a která byla skutečně aplikována a realizována v kalendářním roce 2005.

**Tab. 5. Implementace opatření dle nařízení Rady (ES) č. 1257/1999**

Opatření dle nařízení Rady (ES) č. 1257/1999 a Přístupové smlouvy	Opatření implementována do PD HRDP a jejich skutečná realizace	Implementováno do právního řádu ČR nařízením vlády (NV) (a novely nařízení vlády)
Předčasný odchod do důchodu (Kapitola IV články 10–12)	<b>Předčasné ukončení zemědělské činnosti</b> (2005–2006)	NV č. 69/2005 Sb.
Znevýhodněné oblasti a oblasti s environmentálními omezeními (Kapitola V články 13–21)	<b>Méně příznivé oblasti a oblasti s environmentálními omezeními</b> (2004–2006)	NV č. 241/2004 Sb. (NV č. 121/2005 Sb., NV č. 510/2005 Sb.)
Agroenvironmentální opatření (Kapitola VI články 22–24)	<b>Agroenvironmentální opatření</b> (2004–2006)	NV č. 242/2004 Sb. (NV č. 542/2004 Sb., NV č. 119/2005 Sb., NV č. 515/2005 Sb.)
Lesnictví (Kapitola VIII článek 31)	<b>Lesnictví</b> (2004–2006)	NV č. 308/2004 Sb.
Seskupení producentů (Kapitola IXa článek 33d)	<b>Zakládání skupin výrobců</b> (2005–2006)	NV č. 655/2004 Sb.
Technická pomoc (Kapitola IXa článek 33e)	<b>Technická pomoc</b> (realizováno pouze z národních zdrojů)	

Pramen: ŘO HRDP MZe (2005)

V následující tabulce je uveden přehled projektů programu SAPARD určených k financování z HRDP v souladu se změnou finanční tabulky HRDP a v souladu s nařízením Komise (ES) č. 447/2004, podle kterého lze financovat zbylé projekty programu SAPARD z programu HRDP. Celkem se jedná o 142 projektů programu SAPARD.

**Tab. 6. Přehled projektů programu SAPARD určených k financování z HRDP**

Opatření programu SAPARD	Počet projektů	Celkem Kč
1.1 – Investice do zemědělského majetku	13	22 191 208
1.2 – Zlepšování zpracování a marketingu zemědělských produktů a produktů rybolovu	26	85 200 050
1.3 – Zlepšování struktur pro kontrolu kvality, pro kvalitu potravin a ochranu spotřebitele	21	49 407 858
1.4 – Meliorace a pozemkové úpravy	4	27 413 809
2.1 – Obnova a rozvoj vesnic a venkovské infrastruktury	6	44 155 776
2.2 – Rozvoj a diverzifikace hospodářských činností zajišťující rozmanitost aktivit a alternativní zdroje příjmů	12	53 169 218
2.3 – Metody zemědělské produkce určené k ochraně životního prostředí a uchování krajiny	45	9 175 515
3.1 – Zlepšování profesního vzdělávání	5	2 069 700
3.2 – Technická pomoc	10	1 470 000
<b>Celkem</b>	<b>142</b>	<b>294 253 134</b>

*Pramen: IS SZIF (k 31. 12. 2005)*

## 3 REALIZACE HRDP V ROCE 2005 A JEHO HODNOCENÍ

### 3.1 Realizace jednotlivých opatření HRDP

V roce 2005 bylo realizováno pět opatření v rámci programu HRDP a na jejich základě bylo zažádáno **o dotace v celkové výši cca 6,216 mld. Kč** (nezahrnuje dotace na péči a náhradu v podopatření Zalesňování zemědělské půdy) **na plochu cca 1,896 mil. ha**. Tabulka 7 znázorňuje rozložení požádaných dotací a plochu, na kterou bylo zažádáno v roce 2005 dle jednotlivých opatření HRDP.

Opatření Předčasné ukončení zemědělské činnosti bylo realizováno poprvé v roce 2005 a žádost podalo 285 zemědělských podnikatelů, kteří se rozhodli předat hospodářství o ploše 19,057 tis. ha. Žadatelé požadovali dotace ve výši cca 57,140 mil. Kč, což znamená 0,92 % z dotací požadovaných v roce 2005 na celý program.

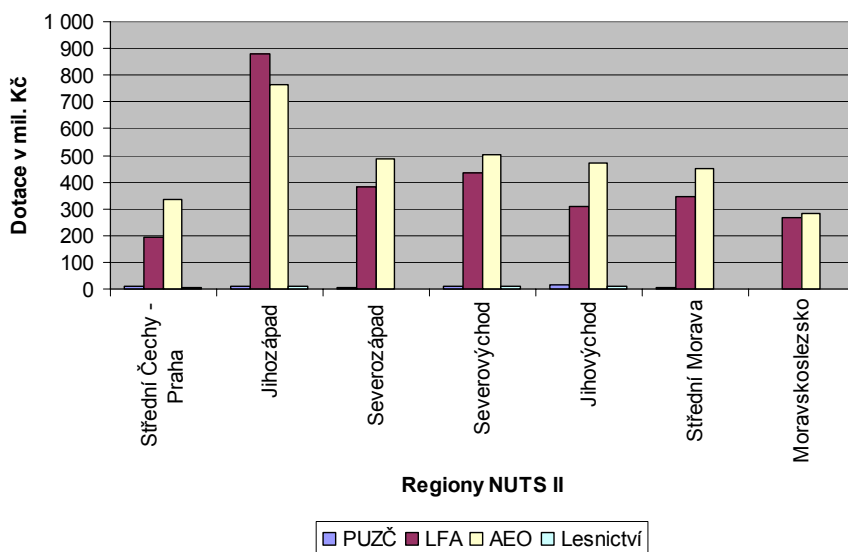
Na opatření Méně příznivé oblasti a oblasti s environmentálními omezeními bylo podáno 9 222 žádostí na plochu travních porostů v celkové výměře 707,491 tis. ha. Celkem bylo zažádáno o více než 2,821 mld. Kč, to představuje 45,39 % z požadovaných dotací v roce 2005.

Největší objem dotací byl v roce 2005 požadován, obdobně jako v roce 2004, na Agroenvironmentální opatření. Celkem zažádalo 9 029 žadatelů na celkovou plochu cca 1,168 mil. ha. Celkem bylo zažádáno na AEO o více než 3,296 mld. Kč, tj. 53,04 % z požadovaných dotací v roce 2005.

Čtvrtým opatřením realizovaným v roce 2005 bylo opatření Lesnictví. Na toto opatření zažádalo celkem 595 žadatelů na celkovou plochu 673 ha. Celkem na toto opatření bylo zažádáno o dotaci ve výši přesahující 40,437 mil. Kč (což je cca 0,65 % z požadovaných dotací na HRDP v roce 2005).

V roce 2005 bylo umožněno zařazování žadatelů do opatření Zakládání skupin výrobců. Na toto opatření bylo podáno celkem 24 žádostí na 54 komodit. Přesné stanovení požadované dotace v roce 2005 nelze určit, protože výše dotace na ZSV se stanovuje na základě roční obchodované produkce příslušné zemědělské komodity, pro kterou byla skupina výrobců zařazena do opatření. Tuto obchodovanou produkci vykazuje skupina výrobců poprvé za rok 2005 a výše dotace bude tedy určena až v roce 2006.

Graf 2. Celkem zažádáno o dotaci na HRDP v roce 2005



Pramen: IS SZIF (k 31. 12. 2005)

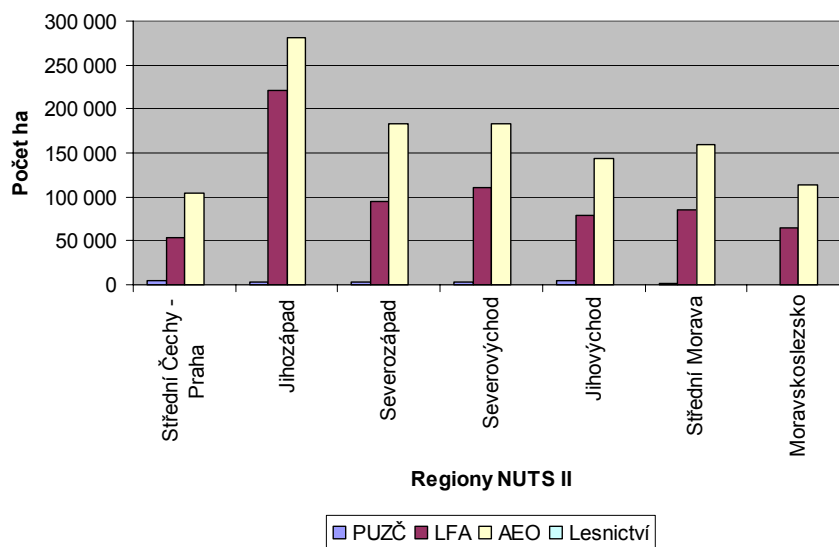
Tab. 7. Přehled o zažádaných dotacích a ploše v ha – HRDP v roce 2005

Opatření HRDP	Počet žadatelů	Celkem zažádáno o dotaci v Kč	Plocha v ha
PUZČ	285	57 139 560	19 057
LFA a LFA-E	9 222	2 821 649 040	707 491
AEO	9 029	3 296 673 065	1 168 357
Lesnictví*	595	40 437 464	673
Zakládání skupin výrobců	24	-	-
<b>Celkem</b>	<b>19 155</b>	<b>6 215 899 129</b>	<b>1 895 577</b>

\* není zahrnuta dotace na péči a náhradu

Pramen: IS SZIF (k 31. 12. 2005)

Graf 3. Počet ha, na které bylo zažádáno na HRDP v roce 2005



Pramen: IS SZIF (k 31. 12. 2005)

## Zařazení nových opatření

Změnou programového dokumentu HRDP byl v roce 2005 zaveden nový AEO titul – Integrovaná produkce (ovoce a révy vinné). V roce 2005 bylo umožněno zařazování do opatření PUZČ a ZSV. V tomto roce bylo poprvé umožněno vstupovat do oblastí s environmentálními omezeními (LFA-E).

## 3.2 Popis jednotlivých opatření

### 3.2.1 Předčasné ukončení zemědělské činnosti

#### Legislativní rámec

Opatření Předčasné ukončení zemědělské činnosti (PUZČ) bylo navrženo ve shodě s články 10, 11 a 12 nařízení Rady (ES) č. 1257/1999 a s nařízením Komise (ES) č. 817/2004.

**Tab. 8. Přehled o celkovém počtu zažádaných dotací na opatření Předčasné ukončení zemědělské činnosti v roce 2005**

Opatření	Celkem zažádáno o dotaci v tis. Kč	Celkem příspěvek z EZOZF v tis. Kč
PUZČ	57 140	45 712

Pramen: IS SZIF (k 31. 12. 2005)

**Tab. 9. Přehled o podporovaných ha a počtu žadatelů na opatření Předčasné ukončení zemědělské činnosti v roce 2005**

Opatření	Počet žadatelů	Plocha v ha
PUZČ	285	19 057

Pramen: IS SZIF (k 31. 12. 2005)

**Na opatření PUZČ bylo podáno v roce 2005 celkem 285 žádostí v celkové výši 57 140 tis. Kč, a to na plochu 19 057 ha. Nejvíce žádostí bylo podáno v regionu Jihovýchod, a to 81 žádostí na plochu 4 904 ha. Nejméně žádostí bylo v regionu Moravskoslezsko, kde bylo podáno 9 žádostí na plochu 512 ha.**

Žadatelů ve věkové skupině 55–60 let bylo 212, tj. z celkového počtu 74,4 %. V této věkové skupině bylo podáno nejvíce žádostí v regionu Jihovýchod, a to 62 žádostí. Nejméně žádostí v této věkové skupině bylo podáno v regionu Moravskoslezsko, a to 7 žádostí.

Žadatelů ve věkové skupině 60–65 let bylo 73, tj. z celkového počtu 25,6 %. V této věkové skupině bylo podáno nejvíce žádostí v regionu Jihovýchod, a to 16 žádostí. Nejméně žádostí v této věkové skupině bylo podáno v regionu Moravskoslezsko, a to 2 žádosti.

V rámci hodnocení opatření PUZČ v roce 2005 lze konstatovat, že opatření bylo zavedeno v časovém posunu oproti ostatním opatřením, a to vzhledem ke složitosti administrace opatření, se kterým neměla ČR v předstupném období žádné zkušenosti. V roce 2005 byli žadatelé podmíněčně zařazováni do tohoto opatření a k plnému zařazení dojde u těchto žadatelů až v roce 2006. Vzhledem k tomu, že administrace žádostí nebyla ve většině případů dokončena, nelze hodnotit dosažení stanovených cílů.

### 3.2.2 Méně příznivé oblasti a oblasti s environmentálními omezeními

#### Legislativní rámec

Opatření Méně příznivé oblasti a oblasti s environmentálními omezeními bylo navrženo ve shodě s články 13 až 21 nařízení Rady (ES) č. 1257/1999 a s nařízením Komise (ES) č. 817/2004.

V zákoně č. 252/1997 Sb., o zemědělství, jsou vytvořeny podmínky pro provádění SZP a politiky rozvoje venkova Evropské unie. K provedení tohoto zákona bylo vydáno nařízení vlády č. 241/2004 Sb., kterým se stanoví podmínky provádění pomoci méně příznivým oblastem a oblastem s ekologickými omezeními, ve kterém se vymezují méně příznivé oblasti dle kritérií nařízení Rady (ES) č. 1257/1999.

Na opatření Méně příznivé oblasti a oblasti s environmentálními omezeními bylo podáno v roce 2005 celkem 9 222 žádostí o dotace v celkové výši cca 2,822 mld. Kč. Nejvíce bylo zažádáno v horských oblastech, a to o cca 1,518 mld. Kč na ploše cca 333 tis. ha a nejméně v oblastech se specifickými omezeními, a to o cca 426,7 mil. Kč na ploše cca 121,31 tis. ha. Celkem bylo na toto opatření zažádáno na plochu cca 707 tis. ha. Celkový přehled o zažádaných dotacích a ploše, na kterou bylo zažádáno v roce 2005 na opatření Méně příznivé oblasti a oblasti s environmentálními opatřeními, podávají tabulky 30 a 31.



#### **A. Méně příznivé oblasti**

Na LFA zažádalo v roce 2005 celkem 9 077 zemědělských podniků o dotace v celkové výši cca 2,819 mld. Kč. Nejvíce bylo zažádáno v horských oblastech, a to o cca 1,516 mld. Kč na ploše cca 332 tis. ha a nejméně v oblastech se specifickými omezeními, a to o cca 426,6 mil. Kč na ploše cca 121,29 tis. ha. Celkem bylo na toto opatření zažádáno na plochu cca 706 tis. ha. Celkový přehled o zažádaných dotacích a ploše, na kterou bylo zažádáno v roce 2005 na LFA, podávají tabulky 10 a 11.

#### **Horské oblasti (značení H)**

Celková výměra zemědělské půdy evidované v LPIS jako horské oblasti je 487 202 ha. Na této výměře je evidováno 6 394 uživatelů. V horských oblastech bylo zažádáno na největší rozlohu (cca 332 tis. ha travních porostů), což znamená, že v těchto oblastech s vyšší nadmořskou výškou je vysoký podíl zatravnění. Podniky se v těchto oblastech zabývají především pastevním hospodařením. Žádost podalo 3 575 podniků, tj. 55,9 % z počtu celkově evidovaných uživatelů, a to v průměru 92,8 ha travních porostů na podnik.

#### **Ostatní méně příznivé oblasti (značení O)**

Celková výměra zemědělské půdy evidované v LPIS jako ostatní oblasti je 1 031 606 ha. Na této výměře je evidováno 9 058 uživatelů. Nejvíce podniků, zažádalo v ostatních oblastech (3 643) tam, kde je nízká úrodnost půdy, což je 40,2 % z počtu celkově evidovaných uživatelů. Tyto podniky nemají takovou rozlohu travních porostů jako v oblastech horských (podpořeno cca 253 tis. ha travních porostů) a je zřejmé, že podniky v těchto oblastech provozují současně s obhospodařováním travních porostů také produkční zemědělství na orné půdě.

#### **Oblasti se specifickými omezeními (značení S)**

Celková výměra zemědělské půdy evidované v LPIS jako specifické oblasti je 209 476 ha. Na této výměře je evidováno 3 050 uživatelů. Ve specifických oblastech jsou především podniky s nízkou úrodností půdy.

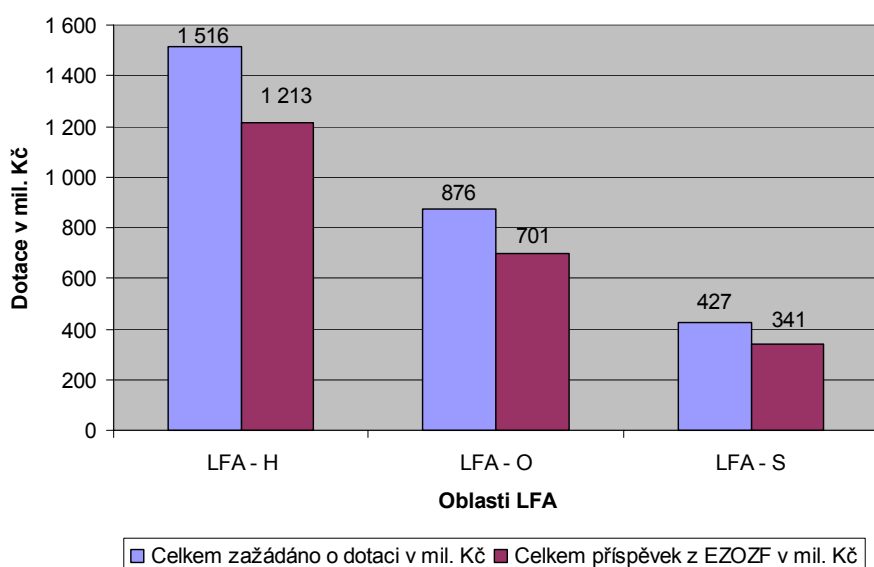
V těchto oblastech zažádalo celkem 1 559 podniků (z celkových 3 050) s podpořenou výměrou travních porostů cca 121 tis. ha.

**Tab. 10. Přehled o celkovém počtu žádostí o dotace na LFA v roce 2005**

Typ oblasti	Celkem zažádáno o dotaci v tis. Kč	Celkem příspěvek z EZOZF v tis. Kč
LFA-H	1 516 370	1 213 096
LFA-O	875 663	700 531
LFA-S	426 591	341 273
<b>Celkem</b>	<b>2 818 625</b>	<b>2 254 900</b>
Z toho oblasti Natura 2000	287 960	230 368

Pramen: IS SZIF (k 31. 12. 2005)

**Graf 4. Přehled o zažádaných dotacích v jednotlivých typech oblastí LFA v roce 2005**



Pramen: IS SZIF (k 31. 12. 2005)

**Tab. 11. Přehled o podporovaných ha a počtu podniků v LFA v roce 2005**

Typ oblasti	Počet podniků žádajících podporu	Plocha v ha
LFA-H	3 575	332 054
LFA-O	3 943	253 069
LFA-S	1 559	121 287
<b>Celkem</b>	<b>9 077</b>	<b>706 410</b>
Z toho oblasti Natura 2000	1 207	64 133

Pramen: IS SZIF (k 31. 12. 2005)

## B. Oblasti s environmentálními omezeními

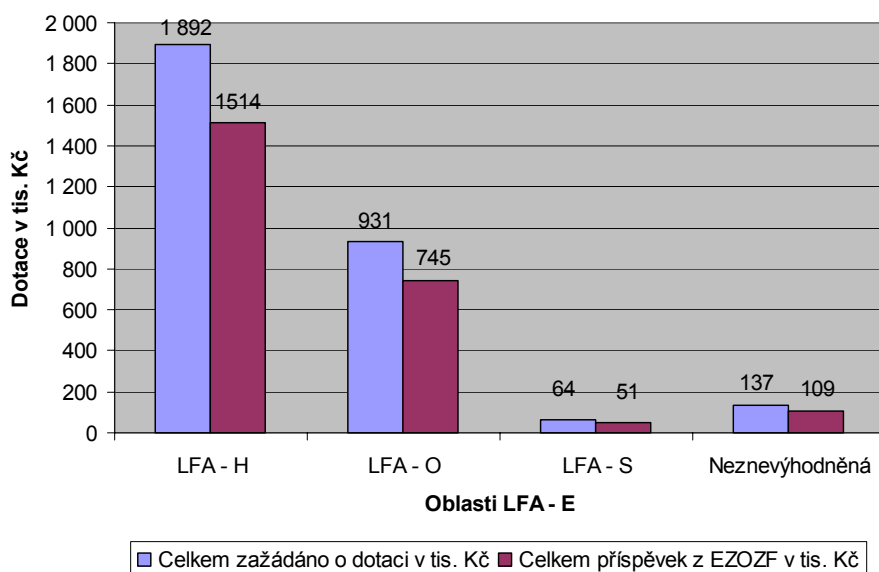
Celková výměra zemědělské půdy evidované v LPIS jako oblasti s environmentálními omezeními je cca 3 988 ha travních porostů. Jedná se o oblasti, které se nacházejí současně v oblasti NATURA 2000 (v roce 2005 pouze ptačí lokality podle směrnice Rady 79/409/EHS) a v 1. zónách Národních parků a Chráněných krajinných oblastí. V těchto oblastech bylo podáno 145 žádostí na výměru 1 080 ha travního porostu. Celkem bylo zažádáno o 3 024 333 Kč. V regionu Jihozápad bylo zažádáno na největší výměru, a to na 813 ha, což je 75,28 % z celkové výměry, na kterou bylo zažádáno.



**Tab. 12. Přehled o celkovém počtu zažádaných dotací na LFA-E v roce 2005**

Typ oblasti LFA-E	Celkem zažádáno o dotaci v Kč	Celkem příspěvek z EZOZF v Kč
LFA-H	1 892 489	1 513 991
LFA-O	930 832	744 666
LFA-S	64 288	51 430
Neznevýhodněné oblasti	136 724	109 379
<b>Celkem</b>	<b>3 024 333</b>	<b>2 419 466</b>

Pramen: IS SZIF (k 31. 12. 2005)

**Graf 5. Přehled o zažádaných dotacích v jednotlivých typech oblastí LFA-E v roce 2005**


Pramen: IS SZIF (k 31. 12. 2005)

**Tab. 13. Přehled o podporovaných ha a počtu podniků v LFA-E v roce 2005 v jednotlivých oblastech LFA a v neznevýhodněných oblastech**

Typ oblasti LFA-E		Počet podniků žádajících podporu	Plocha v ha
LFA	horské	95	676
	ostatní	37	332
	specifické	9	23
Neznevýhodněné oblasti		4	49
<b>Celkem</b>		<b>145</b>	<b>1 080</b>

Pramen: IS SZIF (k 31. 12. 2005)

Opatření LFA a LFA-E v roce 2005 lze souhrnně hodnotit pozitivně jak z hlediska dosažení cílů, tak v porovnání s představným obdobím. Důvodem je především to, že se jedná o kontinuálně pokračující opatření z představního období a zemědělské podniky jsou s tímto opatřením dostatečně seznámeny. Oproti roku 2004 (cca 2,88 mld. Kč) došlo v roce 2005 k mírnému snížení podpor u LFA (cca 2,81 mld. Kč), což mohlo být způsobeno tím, že zemědělci vstupující do LFA uplatnili své poznatky z administrace z předcházejícího roku (tzn. žadatelé v roce 2004 zažádali na větší plochu, ale vyrovnávací příspěvek obdrželi na nižší výměru z důvodu nedodržení podmínek opatření a v roce 2005 již žádali na takto sníženou výměru).

### 3.2.3 Agroenvironmentální opatření

#### Legislativní rámec

Agroenvironmentální opatření (AEO) bylo navrženo ve shodě s články 22, 23 a 24 nařízení Rady (ES) č. 1257/1999 a s nařízením Komise (ES) č. 817/2004. Legislativně je toto opatření upraveno nařízením vlády č. 242/2004 Sb., o provádění agroenvironmentálních opatření, ve znění pozdějších předpisů (NV č. 542/2004 Sb., NV č. 119/2005 Sb., NV č. 515/2005 Sb.).

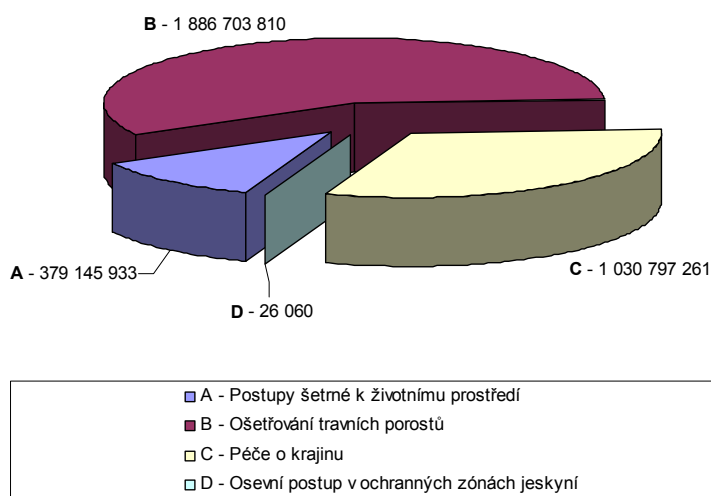
#### Popis opatření

AEO se skládá ze čtyř podopatření:

- Podopatření: A. Postupy šetrné k životnímu prostředí
  - A1 Ekologické zemědělství (EZ)
  - A2 Integrovaná produkce (IP) (dle NV č. 242/2004 Sb., ve znění pozdějších předpisů, administrovaná jako E1 – IP ovoce a E2 – IP révy vinné)
- Celofaremní podopatření: B. Ošetřování travních porostů
- Podopatření: C. Péče o krajinu
  - C1 Zatravňování orné půdy
  - C2 Tvorba travnatých pásů na svažitých půdách
  - C3 Pěstování meziplodin
  - C4 Trvale podmáčené louky a rašelinné louky
  - C5 Ptačí lokality na travních porostech
  - C6 Biopásy
- Zonální podopatření: D. Osevní postup v ochranných zónách jeskyní (Moravský kras)

**Agroenvironmentální opatření (AEO) je opatřením HRDP s největším objemem finančních prostředků poskytovaných do environmentálních funkcí zemědělství. V roce 2005 zažádalo na opatření AEO celkem 9 029 žadatelů na celkem 18 011 AEO závazků (počet závazků, na které je požadována v roce 2005 dotace). Celkový objem dotací na toto opatření, na které bylo v roce 2005 zažádáno, dosáhl částky převyšující 3 296 mil. Kč, z toho na podopatření A – Postupy šetrné k životnímu prostředí bylo zažádáno o dotace ve výši cca 379 mil. Kč, podopatření B – Ošetřování travních porostů o částku cca 1 887 mil. Kč, podopatření C – Péče o krajinu o částku cca 1 031 mil. Kč a podopatření D – Osevní postup v ochranných zónách jeskyní o částku cca 26 tis. Kč.**

Graf 6. Přehled o zažádaných dotacích v Kč na opatření AEO v roce 2005

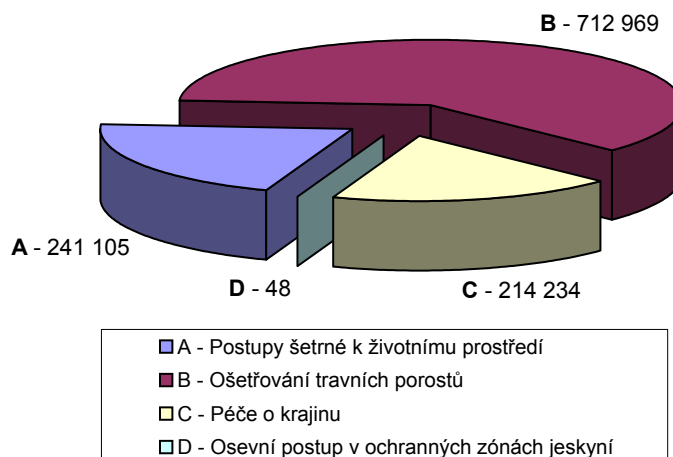


Pramen: IS SZIF (k 31. 12. 2005)



Na opatření AEO bylo v roce 2005 požádáno na celkovou plochu cca 1 168 tis. ha. Z podopatření byl největší zájem o realizaci podopatření Ošetřování travních porostů, které bylo uplatněno na 61 % celé plochy realizovaných AEO. Podíl podopatření Postupy šetrné k životnímu prostředí (20,6 % z celkové plochy AEO) mírně převyšuje podíl podopatření Péče o krajinu (18,3 % z celkové plochy AEO). Na zonální podopatření Osevní postup v ochranných zónách jeskyní bylo požádáno na plochu 48 ha.

Graf 7. Počet ha, na které bylo požádáno na opatření AEO v roce 2005



Pramen: IS SZIF (k 31. 12. 2005)

Nejvíce finančních prostředků směřovalo do podopatření Ošetřování travních porostů, kde bylo požádáno o cca 1 887 mil. Kč, což představuje 58,5 % požádaných dotací na AEO. Tyto prostředky byly uplatněny na ploše cca 713 tis. ha, tj. 61 % z celkové výměry realizovaných AEO.

Podopatření Postupy šetrné k životnímu prostředí zahrnuje tituly EZ a IP. V tomto podopatření vznikl celkový nárok na dotaci ve výši cca 379 mil. Kč a zahrnuto zde bylo cca 241 tis. ha. V titulu EZ je nižší počet žádostí zejména u orné půdy a u trvalých kultur (sady, vinice), což je převážně způsobeno vyšší pracností pěstování plodin v systému EZ a málo rozvinutým trhem s ekologickými produkty. Většinu výměry zařazené do EZ tak tvoří travní porosty. Nejvyšší podíl na uplatňování tohoto titulu má v ČR Severozápadní region, kde se nachází 27 % z celkové plochy cca 224 tis. ha. Titul IP byl do AEO zařazen změnou v HRDP a předposlední novelou NV č. 242/2004 Sb. (NV č. 119/2005 Sb.), tudíž rok 2005 byl pro žadatele prvním, kdy se do tohoto titulu mohli zařadit. Očekávaný rozsah ploch v tomto titulu je cca 25 tis. ha. V prvním roce bylo zařazeno cca 17 tis. ha, přičemž se očekává nadále růst zájmu o tento titul.

Zájem o podopatření Péče o krajinu oproti minulému roku mírně vzrostl. Vznikl nárok na cca 1 031 mil. Kč (31,9 % z celkového objemu prostředků) na výměře cca 214,2 tis. ha (18,3 % z celkové plochy). Nejžádanějším titulem byly, tak jako v roce 2004, meziplodiny.

V zonálním podopatření Osevní postup v ochranných zónách jeskyní, které se vztahuje pouze na chráněnou krajinnou oblast (CHKO) Moravský kras, vznikl nárok na cca 26 tis. Kč, což se týká plochy 48 ha. Toto podopatření se tedy uplatnilo na cca 25 % plochy, která je pro něj vymezena. Na zbylých plochách vymezených pro toto zonální podopatření jsou uplatňovány dobíhající AEO závazky z předvstupního programu SAPARD.

Tab. 14. Přehled o požádaných dotacích a ploše v ha na opatření AEO v roce 2005

Podopatření AEO	Celkem požádáno o dotaci v Kč	Podíl na požádaných dotacích v %	Plocha v ha	Podíl na ploše v %
A – Postupy šetrné k životnímu prostředí	379 145 933	11,501	241 105	20,636
B – Ošetřování travních porostů	1 886 703 810	57,231	712 969	61,023
C – Péče o krajinu	1 030 797 261	31,268	214 234	18,336
D – Osevní postup v ochranných zónách jeskyní	26 060	0,001	48	0,004
<b>Celkem AEO</b>	<b>3 296 673 065</b>	<b>100,00</b>	<b>1 168 357</b>	<b>100,000</b>

Pramen: IS SZIF (k 31. 12. 2005)

Tab. 15. Přehled o počtu závazků na opatření AEO v roce 2005

Podopatření	Počet závazků
A – Ekologické zemědělství	1 052
B – Ošetřování travních porostů	12 538
C1 – Zatravnňování orné půdy	814
C2 – Travnaté pásy na svažitých půdách	12
C3 – Meziplodiny	2 963
C4 – Podmáčené a rašelinné louky	61
C5 – Ptačí lokality na travních porostech	132
C6 – Biopásy	97
D – Osevní postup v ochranných zónách jeskyní	1
E1 – Ovocné sady	172
E2 – Vinice	169
<b>Celkem</b>	<b>18 011</b>

Pramen: IS SZIF (k 31. 12. 2005)

**Změny v podmínkách AEO a v nařízení vlády č. 242/2004 Sb., navržené pro rok 2006**

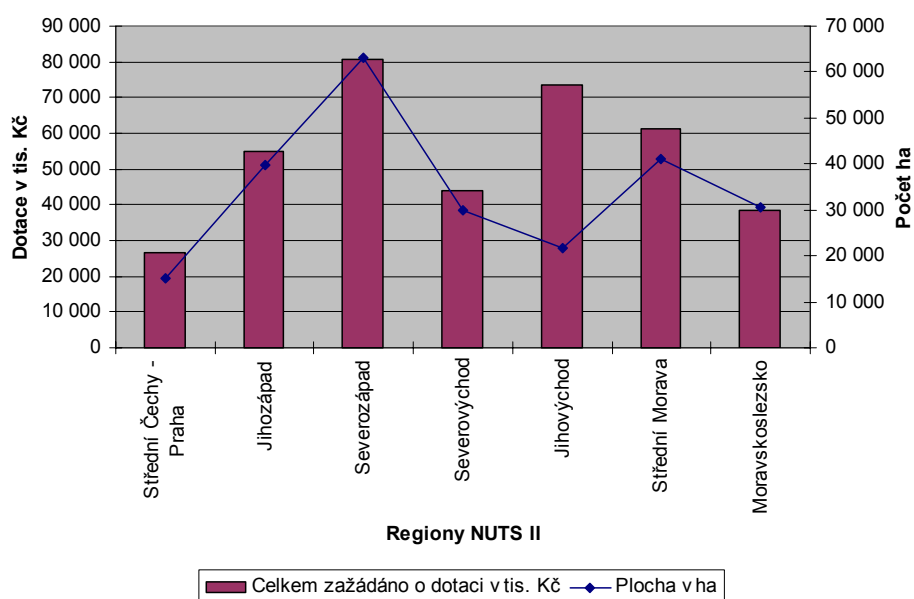
*Cílem poslední navržené novely NV č. 242/2004 Sb. (NV č. 515/2005 Sb.) bylo zjednodušení současného systému poskytování dotací při zemědělském hospodaření v rámci agroenvironmentálních opatření.*

**Přehled podopatření**

**A. Postupy šetrné k životnímu prostředí**

Toto podopatření zahrnuje tituly, které podporují komplexní způsoby hospodaření na zemědělské půdě šetrné ke složkám životního prostředí, zahrnují snižování zemědělských vstupů a poskytují základ pro produkci kvalitních surovin zabezpečujících nejvyšší požadavky na bezpečnost potravin.

Graf 8. Přehled o zažádaných dotacích a ploše v ha na podopatření Postupy šetrné k životnímu prostředí dle regionů NUTS II v roce 2005



Pramen: IS SZIF (k 31. 12. 2005)

Na podopatření Postupy šetrné k životnímu prostředí bylo celkem zažádáno o dotace ve výši cca 379 mil. Kč na plochu cca 241 tis. ha.

### A1 Ekologické zemědělství

Ekologické zemědělství (EZ) je systém hospodaření šetrný k životnímu prostředí. Pravidla pro chov hospodářských zvířat a pěstování rostlin v EZ jsou v ČR ošetřena zákonnou právní úpravou, zákonem č. 242/2000 Sb., ve znění pozdějších předpisů, o EZ a prováděcím právním předpisem – Vyhláškou Ministerstva zemědělství č. 53/2001 Sb., (naposledy pozměněné vyhláškou č. 174/2004 Sb.). Rozsahem řešených problémů je zákon plně slučitelný s nařízeními Rady (EHS) č. 2092/1991 a nařízením Rady (ES) č. 1804/1999.

Titul EZ je horizontálně uplatňovaný na celém území ČR a je kombinovatelný se všemi ostatními tituly, vyjma titulu IP, v rámci AEO.

Na titul EZ bylo zažádáno o dotaci ve výši cca 305 mil. Kč na plochu cca 224 tis. ha. EZ je v největším rozsahu realizováno v regionech s vysokým podílem travních porostů na zemědělské půdě. Nejvíce ploch je soustředěno do regionu Severozápad (cca 62 tis. ha z celkového počtu cca 224 tis. ha v celé ČR). Poměrně velký zájem o EZ se projevuje též v regionech Střední Morava (cca 40 tis. ha) a Jihozápad (cca 39 tis. ha). Naopak v úrodných regionech Střední Čechy a Jihovýchod je opatření realizováno na menších plochách.



### A2 Integrovaná produkce

Základním cílem tohoto titulu je především ochrana životního prostředí, vytváření prostoru pro tvorbu vyváženého a přirozeného prostředí ovocných sadů a vinic s vyrovnaným druhovým zastoupením rostlin a živočichů vázaných na tento typ agroekosystému. Kromě toho se podílí na produkci surovin (ovoce a hroznů révy vinné), které jsou výchozí základnou pro výrobu kvalitních potravin splňujících podmínky bezpečnosti potravin, což je jeden z důležitých prvků společné zemědělské politiky EU.

Titul IP není kombinovatelný s žádným jiným titulem.

Na titul IP bylo zažádáno o dotaci ve výši cca 74 mil. Kč na plochu cca 17 tis. ha. Zájem o IP ovoce není vázán na konkrétní oblast a pěstitelé pocházejí z celé ČR, nejvíce jich je v regionu Severovýchod (2 362 hektarů ze všech), nejméně v regionu Moravskoslezsko. IP vinné révy je pochopitelně soustředěna do vinařských oblastí Jihomoravského kraje, konkrétně okresy Břeclav, Hodonín, Znojmo a méně Brno.

### B. Celofaremní podopatření: Ošetřování travních porostů

Zemědělci vstupující do titulů tohoto podopatření se zavazují plnit podmínky podopatření v rozsahu veškerých ploch, které obhospodařují v době vstupu do titulu. Znamená to, že pokud se zemědělec účastní celofaremního podopatření, ošetřuje veškeré plochy travních porostů dle předepsaných postupů.

Podopatření je kombinovatelné s titulem EZ a s titulem Trvale podmáčené louky a rašelinné louky.

Na podopatření Ošetřování travních porostů bylo celkově zažádáno o dotace ve výši cca 1 886 mil. Kč. na ploše cca 713 tis. ha. Úspěšnost tohoto podopatření v jednotlivých regionech je zapříčiněna zejména relativně vysokým podílem a výměrou travních porostů (TP) (nižším zorněním) a zároveň je zde dána možnost kombinovatelnosti s podporami LFA oblastí. Nejvíce ploch na podopatření Ošetřování TP je soustředěno do regionu Jihozápad, jehož významnou součástí je Národní park Šumava, kde je vysoké zastoupení LFA oblastí. Úspěšnost podopatření je též výrazná v regionu Severovýchod, kde kultura TP převládá nad kulturou orná půda.

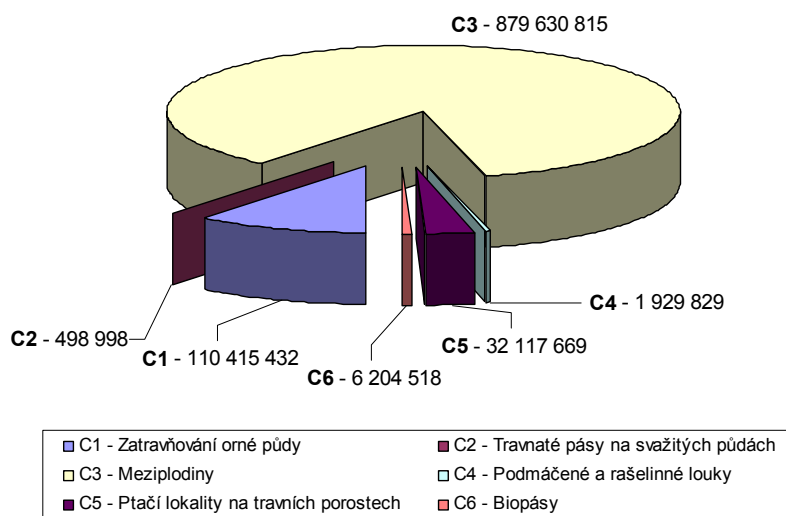


### C. Podopatření péče o krajinu

Toto podopatření zastřešuje řadu titulů vhodných pro speciální podmínky jednotlivých stanovišť, pro které byl vždy vypracován management ošetřování odpovídající daným specifikám a potřebám. Tituly jsou přesně cíleny a mohou být uplatňovány jen na části zemědělcem obhospodařovaných ploch.

Toto podopatření obsahuje dotační tituly, které mohou být realizovány jak v úrodných oblastech, tak i v oblastech LFA. Podopatření Péče o krajinu se skládá z šesti titulů, z kterých nejvíce finančních prostředků, přes 85 %, směřovalo do žádostí o titul Meziplodiny.

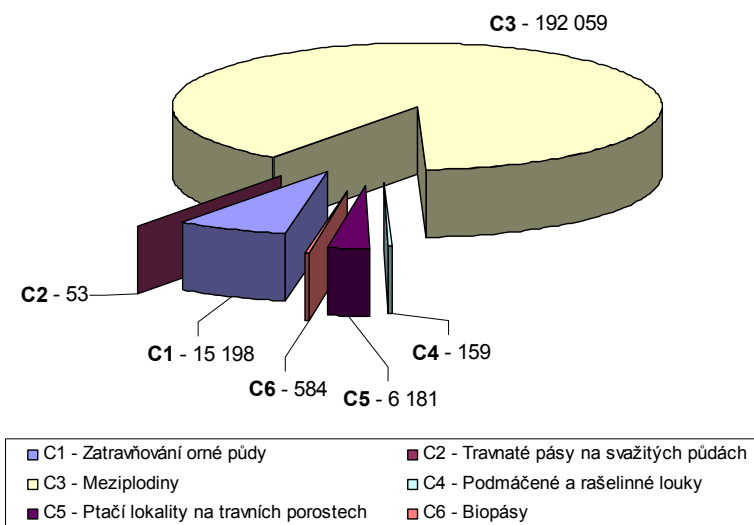
Graf 9. Přehled o zažádaných dotacích v Kč na podopatření Péče o krajinu v roce 2005



Pramen: IS SZIF (k 31. 12. 2005)

Na podopatření Péče o krajinu bylo celkem zažádáno o dotace ve výši cca 1 031 mil. Kč na celkovou výměru cca 214 tis. ha.

Graf 10. Počet ha na podopatření Péče o krajinu v roce 2005



Pramen: IS SZIF (k 31. 12. 2005)

Tab. 16. Přehled o zažádaných dotacích a ploše v ha na podopatření Péče o krajinu v roce 2005

Podopatření AEO Péče o krajinu	Celkem zažádáno o dotaci v Kč	Podíl na zažádaných dotacích v %	Plocha v ha	Podíl na ploše v %
C1 – Zatrávňování orné půdy	110 415 432	10,712	15 198	7,094
C2 – Travnaté pásy na svažitých půdách	498 998	0,048	53	0,025
C3 – Meziplodiny	879 630 815	85,335	192 059	89,649
C4 – Podmáčené a rašelinné louky	1 929 829	0,187	159	0,074
C5 – Ptačí lokality na travních porostech	32 117 669	3,116	6 181	2,885
C6 – Biopásy	6 204 518	0,602	584	0,272
<b>Celkem</b>	<b>1 030 797 261</b>	<b>100,000</b>	<b>214 234</b>	<b>100,000</b>

Pramen: IS SZIF (k 31. 12. 2005)

### C1 Zatrávňování orné půdy

Lze předpokládat, že titul Zatrávňování orné půdy byl prováděn především v oblastech LFA, protože na tyto travní porosty lze čerpat dotace také podle nařízení vlády č. 241/2004 Sb., o podmínkách provádění pomoci méně příznivým oblastem a oblastem s ekologickými omezeními. To ostatně dokazuje lokalizace tohoto titulu do regionu Jihozápad. Oproti minulému roku došlo k nárůstu zájmu o tento titul o cca 10 000 ha.

Titul je kombinovatelný s titulem EZ.

Na titul Zatrávňování orné půdy bylo zažádáno o dotaci převyšující 110 mil. Kč na výměru přes 15 000 ha.

### C2 Tvorba travnatých pásů na svažitých půdách

I v případě titulu Tvorba travnatých pásů na svažitých půdách došlo k nárůstu zájmu zemědělců, přesto je ale zájem zemědělců o tento titul malý. Z dosavadního průběhu administrace vyplývá, že nastavená platba zřejmě zemědělce nemotivovala k tomu, aby se do tohoto titulu zařadili. Nejvíce travnatých pásů bylo vytvořeno v okrese Kroměříž.



Titul je kombinovatelný s titulem EZ, s titulem Biopásy a s podopatřením Osevní postup v ochranných zónách jeskyní.

**Na tento titul bylo zažádáno téměř o 500 tis. Kč na výměru 53 ha.**

### C3 Pěstování meziplodin

Oproti minulému roku je patrně mírné snížení zájmu o tento titul, což ale nelze vztahovat k poklesu úspěšnosti pěstování meziplodin, a to proto, že tento titul je vázán na dané osevní postupy, které jsou každý rok jiné. Stále jde o nejžádanější titul z tohoto podopatření. Největší plochy se nacházejí v regionu Jihovýchod, Jihozápad a Střední Čechy. Je tedy zřejmé, že zájemci pocházejí z krajů s rozdílnými přírodními podmínkami a využívání tohoto titulu je limitováno opravdu jen používaným osevním postupem.

Titul je kombinovatelný s titulem EZ, s titulem Biopásy a s podopatřením Osevní postup v ochranných zónách jeskyní.

**V rámci tohoto titulu bylo zažádáno o cca 880 mil. Kč na výměru cca 192 tis. ha.**

### C4 Trvale podmáčené louky a rašelinné louky

V tomto titulu nelze srovnávat zájem žadatelů dle oblastí, neboť dotčené plochy jsou vymezovány ve spolupráci s Ministerstvem životního prostředí. Titul je konkrétně cílený na plochy, u nichž hrozí riziko opouštění těžko obhospodařovatelných míst na travních porostech. V zájmu zachování cenných biotopů je důležité žadatele motivovat, aby neopouštěli od zemědělské péče o tyto plochy. Nejvíce ploch přihlášených do tohoto titulu se nachází v regionu Jihozápad, konkrétně v okresech České Budějovice a Český Krumlov.

Titul je kombinovatelný s podopatřením Ošetřování travních porostů, s titulem EZ a titulem Ptačí lokality na TP.

**V rámci tohoto titulu bylo zažádáno o cca 1,93 mil. Kč na výměru 159 ha.**



### C5 Ptačí lokality na travních porostech

Stejně jako u výše uvedeného titulu C4 jsou plochy spadající do ptačích lokalit vymezovány ve spolupráci s Ministerstvem životního prostředí. Nejvíce ploch přihlášených do tohoto titulu je v okresech Šumperk, České Budějovice a v Ústeckém kraji.

Titul je kombinovatelný s titulem EZ a titulem Trvale podmáčené louky a rašelinné louky.

**V rámci tohoto titulu bylo zažádáno o cca 32 mil. Kč na výměru 6 181 ha.**

## C6 Biopásy

Titul Biopásy je v tomto roce přibližně dvakrát úspěšnější než v loňském roce. Lze si to vysvětlit osvětou prováděnou mezi samotnými zemědělci, kteří si předávají zkušenosti a zjišťují, že tento titul jim nepřináší přílišné komplikace v obhospodařování pozemků. Jde o podvědomou implementaci názoru, že zemědělství nemá jen stránku kategoricky produkční, ale též environmentální. Zastoupení tohoto titulu je největší v okresech Třebíč, Hradec Králové, Pardubice a Kutná Hora.

Titul je kombinovatelný s titulem EZ, s titulem Tvorba travnatých pásů na svažitých půdách, Pěstování meziplodin a s podopatřením Osevní postup v ochranných zónách jeskyní.

**V rámci tohoto titulu bylo zažádáno o cca 6 mil. Kč na výměru 584 ha.**



### D. Zonální podopatření: Osevní postup v ochranných zónách jeskyní

Titul obsažený v tomto podopatření je zacílen pouze na konkrétní území ve vybrané CHKO a má za úkol řešit specifické požadavky dané lokality na její obhospodařování. Toto zonální podopatření se vztahuje pouze na území CHKO Moravský kras, které se nachází v regionu Jihovýchod, konkrétně v okrese Blansko. Podopatření se uplatnilo na cca 25 % plochy, která je pro toto podopatření vymezena. Na zbývajícím území jsou uplatňovány dohody AEO programu SAPARD.

Podopatření je kombinovatelné s titulem EZ, s titulem Tvorba travnatých pásů na svažitých půdách, Pěstování meziplodin a Biopásy.

**V rámci tohoto titulu bylo zažádáno o cca 26 tis. Kč na výměru 48 ha.**

**Tab. 17. Přehled o zažádaných dotacích a ploše v ha na podopatření Osevní postup v ochranných zónách jeskyní v roce 2005**

Regiony	Celkem zažádáno o dotaci v Kč	Počet ha
Jihovýchod	26 060	48,26

Pramen: IS SZIF (k 31. 12. 2005)

## 3.2.4 Lesnictví

### Legislativní rámec

Opatření bylo navrženo ve shodě s článkem 31 nařízení Rady (ES) č. 1257/1999 a nařízením Komise (ES) č. 817/2004. Legislativně je toto opatření upraveno nařízením vlády č. 308/2004 Sb., o stanovení některých

podmínek pro poskytování dotací na zalesňování zemědělské půdy a na založení porostů rychle rostoucích dřevin na zemědělské půdě určených pro energetické využití.

Toto opatření se skládá ze dvou podopatření, které žadatel může využít nezávisle na sobě, a to z podopatření Zalesňování zemědělské půdy a podopatření Založení porostů rychle rostoucích dřevin (RRD) na zemědělské půdě určených pro energetické využití.

#### A. Zalesňování zemědělské půdy

Zalesňování zemědělských pozemků, na kterých je zemědělské hospodaření problematické, patří k jednomu z nevhodnějších řešení při využívání těchto pozemků a jako kontinuální program je podporováno již od roku 1994.

Dotace v rámci programu na podporu zalesňování zemědělské půdy se poskytne na založení lesního porostu (dále jen „zalesnění“), na péči o lesní porost (dále jen „péče“) po dobu 5 let od jeho založení, počínaje rokem zalesnění a ve formě náhrady za ukončení zemědělské výroby na zalesněném zemědělském pozemku (dále jen „náhrada“) po dobu 20 let od jeho založení, počínaje rokem zalesnění.



#### B. Založení porostů rychle rostoucích dřevin určených pro energetické využití

Využívání tohoto dotačního titulu je přímo závislé na podpoře a rozvoji výstavby kotelen využívajících obnovitelné zdroje energie.

Zakládání RRD bylo podporováno již v rámci národního programu podpor, a to od roku 2000.

Na opatření Lesnictví v roce 2005 zažádalo (zalesnění a založení porostu RRD) celkem 595 žadatelů o dotaci ve výši cca 40 438 tis. Kč. Zalesněná plocha zemědělských pozemků v podopatření Zalesňování zemědělské půdy v roce 2005 byla 658 ha a bylo zažádáno o dotaci ve výši cca 39 487 tis. Kč. Na následnou péči a náhradu (zalesněno v roce 2004 a 2005) bylo zažádáno na výměru 877 ha s dotací ve výši cca 15 274 tis. Kč.

RRD byly v roce 2005 vysázeny na ploše cca 15 ha a bylo zažádáno o dotaci ve výši cca 951 tis. Kč.

Na opatření Lesnictví v roce 2005 (včetně péče a náhrady) bylo zažádáno celkem o cca 55 712 tis. Kč.

Tabulka 18 znázorňuje přehled o zažádaných dotacích v roce 2005 dle podopatření.

V roce 2005 byly na opatření Lesnictví vypláceny pouze žádosti z roku 2004. Žádosti roku 2005 budou vypláceny v průběhu roku 2006.



Nařízení vlády č. 308/2004 Sb., o stanovení některých podmínek pro poskytování dotací na zalesňování zemědělské půdy a na založení porostů rychle rostoucích dřevin na zemědělské půdě určených pro energetické využití bylo uvedeno v platnost vstupem ČR do EU, tedy v roce 2004. Z očekávaného rozsahu zalesnění na celé programovací období 2004–2006 (6 600 ha) bylo v období 2004–2005 zažádáno o dotaci na zalesnění na téměř 18,6 % této rozlohy.

Největší počet nově zalesněných pozemků, na celkové výměře 30 až 50 ha, byl podpořen v roce 2005 v okresech České Budějovice, Náchod, Svitavy, Ústí nad Orlicí, Pelhřimov a Žďár nad Sázavou.

Oproti loňskému roku, kdy byl zaznamenán velký zájem o výsadbu RRD (v roce 2004 zažádáno o 91 ha), došlo v roce 2005 k výraznému poklesu. Z očekávaného rozsahu 150 ha založení porostů RRD na celé programovací období 2004–2006, bylo zažádáno v období 2004–2005 o dotace na 70,7 % této plánované rozlohy.

Nejvíce porostů RRD bylo v roce 2005 (9 ha) vysázeno na Liberecku. Žadatelé, kteří si zažádali v roce 2005 na tento dotační titul, byli z řad soukromých subjektů, kteří počítají s využitím porostů jako pomoc při řešení své energetické situace.

Z celkové plochy zalesnění zemědělské půdy a založení porostů RRD činí zalesnění 97,8 % (z toho jehličnaté porosty 11,7 %, listnaté porosty 14,3 % a smíšené porosty 71,8 %) a založení porostů RRD 2,2 %.

*Poznámka: Posouzení a následné rozdělení porostů na jehličnaté a listnaté je stanoveno podle závazných monitorovacích tabulek navržených EK, kde se za jehličnatý nebo listnatý porost v jednotlivém bloku/dílu považuje takový, ve kterém je méně než 25 % zastoupení druhého druhu. Při vyšším zastoupení jednoho druhu porostu je posuzován porost jako smíšený.*

**Tab. 18. Přehled o zažádaných dotacích v Kč na opatření Lesnictví v roce 2005**

Lesnictví	Celkem zažádáno o dotaci v Kč	Celkem příspěvek z EZOZF v Kč
Jehličnatý	6 647 667	5 318 134
Listnatý	2 316 890	1 853 512
Smíšený	30 522 387	24 417 909
<b>Celkem zalesňování zemědělské půdy</b>	<b>39 486 944</b>	<b>31 589 555</b>
Rychle rostoucí dřeviny	950 520	760 416
<b>Celkem</b>	<b>40 437 464</b>	<b>32 349 971</b>

Pramen: IS SZIF (k 31. 12. 2005)

**Tab. 19. Přehled o ploše v ha, na kterou bylo zažádáno na opatření Lesnictví v roce 2005**

Založení porostu	Plocha v ha		
	Soukromé subjekty	Veřejné subjekty	Celkem
Jehličnatý	67	12	79
Listnatý	66	30	96
Smíšený	400	84	483
<b>Celkem zalesňování zemědělské půdy</b>	<b>533</b>	<b>126</b>	<b>658</b>
Rychle rostoucí dřeviny	15	–	15
<b>Celkem</b>	<b>548</b>	<b>126</b>	<b>673</b>

Pramen: IS SZIF (k 31. 12. 2005)

### 3.2.5 Zakládání skupin výrobců

#### Legislativní rámec

Opatření Zakládání skupin výrobců (ZSV) bylo navrženo ve shodě s článkem 33d nařízení Rady (ES) č. 1257/1999 (pozměněné Přístupovou smlouvou) a nařízením Komise (ES) č. 817/2004. V zákoně č. 252/1997 Sb., o zemědělství, jsou vytvořeny podmínky pro provádění SZP a politiky rozvoje venkova Evropské unie. K provedení tohoto zákona bylo vydáno nařízení vlády č. 655/2004 Sb., ve kterém jsou stanoveny podrobné podmínky opatření ZSV.

**Tab. 20. Počet komodit, na které bylo zažádáno v rámci opatření Zakládání skupin výrobců v roce 2005**

Komodita	Počet zažádaných komodit
Maso	28
Ovoce, zelenina a brambory	3
Obiloviny	12
Olejovité rostliny	11
<b>Celkem</b>	<b>54</b>

Pramen: IS SZIF (k 31. 12. 2005)

Na opatření ZSV bylo podáno v roce 2005 celkem 24 kombinovaných žádostí (jedna žádost může obsahovat více komodit). Celkem byly podány žádosti na 54 komodit. Výše dotace v rámci uvedených žádostí bude stanovena na základě doložené výše finanční hodnoty obchodované produkce jednotlivých skupin výrobců. Nejvíce žádostí bylo podáno pro odbyt jatečných zvířat, a to celkem 28 (z toho 9 žádostí na jatečný skot, 15 na jatečná prasata a 4 na jatečnou drůbež). Dále bylo podáno 12 žádostí na obiloviny, 11 žádostí na olejoviny a 3 žádostí na brambory.

Jak vyplývá z počtu podaných žádostí, bylo v roce 2005 založeno 24 nových skupin výrobců (s maximální výší dotace cca 72 mil. Kč), což lze považovat za odpovídající schválené alokaci finančních prostředků na období 2004–2005 na toto opatření.

### 3.2.6 Technická pomoc

#### Legislativní rámec

Opatření Technická pomoc bylo navrženo ve shodě s článkem 33e nařízení Rady (ES) č. 1257/1999 (pozměněné Přístupovou smlouvou) a nařízením Komise (ES) č. 817/2004.

V roce 2005 nebylo opatření Technická pomoc realizováno, byly však uskutečněny veškeré akce, které byly na opatření Technická pomoc pro rok 2005 plánovány. To bylo umožněno tím, že Technická pomoc byla financována pouze z národních zdrojů a byly tím nahrazeny plánované prostředky z EZOF. Národní legislativa v současné době neumožňuje čerpání opatření Technická pomoc z programu HRDP. Od roku 2004 probíhá proces harmonizace příslušné legislativy a předpokladem je schválení této úpravy v roce 2006. Na období 2007–2013 by mělo být umožněno plné realizování opatření Technická pomoc v rámci Programu rozvoje venkova.

## 4 POKROK PŘI ZAJIŠTĚNÍ IMPLEMENTACE A REALIZACE PD HRDP

### 4.1 Implementace opatření

#### Termíny podávání žádostí a oznámení týkající se dotací v rámci HRDP 2005/06

V průběhu celého roku 2005 mohli žadatelé podávat žádosti o zařazení, současně s žádostí o dotaci, na opatření PUZČ.

Žadatelé mohli podávat žádost o poskytnutí vyrovnávacího příspěvku v rámci LFA do 15. 5. 2005. Poprvé v tomto roce mohli žadatelé ve stejném termínu, jako v případě LFA, žádat také o poskytnutí vyrovnávacího příspěvku na Oblasti s environmentálními omezeními (LFA-E).

V rámci AEO se žadatelé zařazovali do jednotlivých podopatření a titulů do konce října 2004 na období 2005–2009. U nového AEO titulu IP pěstování ovoce nebo révy vinné se žádost o zařazení na období 2005 až 2009 podávala do 31. května 2005 současně s žádostí o poskytnutí dotace na rok 2005. Od roku 2006 budou žádosti na titul IP podávány standardně s ostatními podopatřeními AEO.

V roce 2005 byl konečným datem pro podávání žádostí o zařazení do programu na zalesňování zemědělské půdy a na založení porostu RRD 28. únor a možností podávání oznámení o tzv. „jarní výsadbě“ do 30. června. Oznámení o tzv. „podzimním“ zalesnění a založení RRD pak do 30. listopadu.

Žadatelé mohli během celého roku 2005 podávat žádosti o zařazení do opatření ZSV. První možností pro podání žádostí o dotaci na ZSV je 1. 1. – 15. 2. 2006.

Následující tabulka uvádí závazné termíny podávání žádostí o zařazení do jednotlivých opatření HRDP, podávání žádostí o dotace a oznámení o provedení činností v roce 2005.

Tab. 21. Nejdůležitější termíny v rámci implementace jednotlivých opatření HRDP v roce 2005

Opatření	Předčasné ukončení zemědělské činnosti	LFA	AEO	Zalesňování	RRD	Zakládání skupin výrobců
Žádost o poskytnutí vyrovnávacího příspěvku		do 15. 5.				
Žádost o zařazení do programu	kdykoli		1. 10. – 31. 10.	do 28. 2.	do 28. 2.	kdykoli (nejpozději do 31. 10. 2006)
Žádost o dotaci	v 1. roce se nepodává (je součástí žádosti o zařazení), 2. až x. rok do 15.2.		1. 4. – 30. 4.			<u>1. 1. – 15. 2. 2006</u>
Oznámení o provedení zalesnění a žádost o péči a náhradu v prvním roce				do 30. 6. nebo do 30. 11.		
Od druhého roku po zalesnění	Žádost o dotaci na péči u zalesňování		do 30. 4.			
	Žádost o poskytnutí náhrady u zalesňování		do 30. 4.			
Oznámení o založení porostu RRD					do 30. 6. nebo do 30. 11.	

Pramen: ŘO HRDP MZe (2005)

## 4.2 Administrace, kontrola a vyplácení

### 4.2.1 Platební agentura

V České republice byla zřízena pouze jedna platební agentura (PA) – Státní zemědělský intervenční fond (SZIF), která byla akreditována dne 30. 4. 2004 Ministerstvem financí ČR jako PA pro provádění opatření SZP financované ze záruční sekce EZOZF podle čl. 1, odst. 6 nařízení Komise (ES) č. 1663/1995. SZIF administruje a provádí kontroly a vyplácení jednotlivých opatření HRDP. Skládá se z jednoho centrálního pracoviště a v regionech NUTS II se nacházejí regionální pracoviště SZIF – 7 regionálních pracovišť.

Činnost PA (SZIF) se řídí těmito právními předpisy:

- zákonem č. 256/2000 Sb., o Státním zemědělském intervenčním fondu a o změně některých dalších zákonů (zákon o SZIF), ve znění zákona č. 441/2005 Sb.,
- zákonem č. 252/1997 Sb., o zemědělství v platném znění (naposledy novelizovaném zákonem č. 444/2005 Sb.),
- nařízeními Rady nebo Evropské komise,
- nařízeními vlády vydanými k provedení zákona č. 256/2000 Sb., a zákona č. 252/1997 Sb., v platném znění.

Platební agentura vykonává v souvislosti s výdaji ze záruční sekce fondu EZOZF tři základní platební funkce:

- potvrzování (schvalování) plateb,
- vlastní provádění plateb,
- vyúčtování platby.

### Regionální pracoviště NUTS II

Regionální pracoviště PA se nacházejí na úrovni statistické jednotky NUTS II a mají sídla v Praze – pro Prahu a Střední Čechy, v Českých Budějovicích, v Ústí nad Labem, Hradci Králové, Brně, Olomouci a v Opavě.

Regionální pracoviště PA zajišťují tyto zásadní činnosti:

- administrativa (evidence pošty, sběr informací ze ZA-PŮ MZe, pokladní činnost),
- poradenská, konzultační a informační činnost včetně metodického řízení ZA-PŮ MZe v daném regionu,
- administrace žádostí o podpory z opatření HRDP,
- řízení kontrol na místě u žadatele/příjemce pomoci.

### 4.2.2 Administrace žádostí

#### Základní popis administrace jednotlivých opatření

Administrace opatření HRDP využívá, pokud to charakter opatření umožní, administrativních postupů Integrovaného administrativního a kontrolního systému (IACS).

V rámci operačního manuálu byl vytvořen postup administrace každého opatření včetně popisu činností v oblastech příjmu žádostí, samotného zadministrování žádosti, všech typů kontrol až po vyplácení prostředků na základě vystavených rozhodnutí včetně případných sankcí v případě pochybení žadatele.

V případě, kdy se jedná o víceletou podporu, platby následující po platbě provedené v roce, kdy byla předložena žádost o zařazení do programu, se uskuteční na základě roční žádosti o platbu. První rok je žadateli vydáno rozhodnutí o zařazení do víceletého programu s tím, že má až do skončení oboustranného závazku povinnost plnit závazky vyplývající z daného opatření z vydání rozhodnutí, vydaného první rok.

Kontroly počátečních žádostí o účast v režimu podpor a následných žádostí o platbu jsou prováděny způsobem, který zaručuje účinné ověření souladu s podmínkami pro poskytování podpor.

Jsou stanoveny přiměřené metody a prostředky pro ověřování každého podpůrného opatření a určeny subjekty podléhající kontrolám. Samotné kontroly na místě jsou organizovány a prováděny z Regionálního odboru PA (z úrovně NUTS II), které připravují plán kontrol na základě výběru kontrolovaných subjektů (výběr se provádí na národní úrovni).

#### 4.2.3 Kontroly

Kontrolní systém, tak jak je navržen v kapitole 4.6 PD HRDP, zahrnuje jednak kontroly před vyplácením – v souladu s nařízením Komise (ES) č. 817/2004 a jednak speciální hloubkové kontroly podle nařízení Rady (EHS) č. 4045/1989 (změněné nařízením Rady (ES) č. 2154/2002), o kontrole opatření tvořící součást systému financování záruční sekce EZOZF.

Za kontroly prováděné v souladu s nařízením Komise (ES) č. 817/2004 odpovídá Platební agentura (SZIF).

Kontroly před vyplácením zahrnují:

- administrativní a softwarové kontroly (včetně křížových kontrol),
- kontroly na místě,
- autorizace plateb.

#### Administrativní a softwarové kontroly

Kontroly jsou prováděny v souladu s nařízením Komise (ES) č. 1663/1995, nařízením Rady (ES) č. 1257/1999, nařízením Komise (ES) č. 817/2004 a národní legislativou. Jsou prováděny u všech žádostí vyčerpávajícím způsobem a ve vhodných případech zahrnují křížové kontroly, mimo jiné, i s údaji z IACS.

#### Kontroly na místě

Kontroly na místě se provádějí v souladu s hlavou III nařízení Komise (ES) č. 2419/2001 (novelizovaném nařízením Komise (ES) č. 796/2004) a národní legislativou. Provádějí se každý rok u nejméně 5 % příjemců a jsou rozloženy v průběhu roku podle analýzy rizik vyplývajících z každého opatření plánu rozvoje venkova. Fyzické kontroly na místě (FKNM) jsou prováděny terénními inspektory regionálních pracovišť PA na území daného regionu NUTS II.

Některé deklarované údaje (výměra a užití půdy) se nejprve kontrolují metodou dálkového průzkumu země (DPZ), která je založena na analýze aktuálních družicových snímků území.

#### Autorizace plateb

Autorizace plateb probíhá na úrovni příslušných regionálních pracovišť PA (NUTS II). Probíhá těsně před vydáním rozhodnutí a je zaměřena na věcnou a formální správnost průběhu administrace a ověřování správnosti výpočtu dotace.

#### Kontroly podle nařízení Rady (EHS) č. 4045/1989

Orgán vykonávající kontroly podle tohoto nařízení musí být organizován nezávisle na orgánech provádějících kontroly před vyplácením. Tyto speciální kontroly se provádějí pouze u opatření Zakládání skupin výrobců a Technická pomoc.

Administrativní a softwarovou kontrolou prošlo 100 % podaných žádostí. V období od 1. 1. 2005 do 31. 12. 2005 bylo provedeno kontroly SZIF u opatření LFA celkem 503 FKNM, u opatření AEO celkem 524 FKNM a u opatření Lesnictví 20 FKNM. Vyhodnocení kontrol provedených v roce 2005 není k datu předkládání této zprávy zatím k dispozici.

*Fyzické kontroly na místě budou pokračovat začátkem roku 2006.*

Tab. 22. Kontroly provedené Platební agenturou ke dni 31. 12. 2005

Opatření HRDP	Softwarové kontroly v % v roce 2005	FKNM v roce 2005 celkem	FKNM provedené v roce 2005 týkající se žádostí za rok	
			2004	2005
PUZČ*	100	0	–	0
LFA a LFA-E	100	503	9	494
AEO	100	524	12	512
Lesnictví	100	20	20	0
ZSV*	100	0	–	0

\* realizovány od roku 2005

Pramen: IS SZIF (k 31. 12. 2005)

#### 4.2.4 Registry

##### Registr zvířat

V ČR je pro potřeby dotační politiky do zemědělství z prostředků EU využíván Integrovaný registr zvířat (IRZv), který je v souladu s novelizovaným zněním zákona č. 252/1997 Sb., o zemědělství (v platném znění), a také v souladu s předpisy ES. IRZv je systém zajišťující evidenci zvířat, chovatelů a hospodářství, plemenářské informace, informace o ekologickém statutu zvířat a hospodářství, údaje o cizorodých látkách a porušení welfare, o SEUROP, o provedených kontrolách atd.

Do IRZv se přímo zapisují údaje o kontrolách prováděných ČPI a SVS ohledně označování a evidence vybraných hospodářských zvířat a o kontrolách prováděných ÚKZÚZ, které se týkají SEUROP. Dále IRZv přebírá údaje od SVS o monitoringu cizorodých látek a o porušení welfare. IRZv přebírá údaje od organizací pověřených kontrolou a certifikací ekologického zemědělství (KEZ).

##### Registr půdy

V ČR je pro potřeby dotační politiky do zemědělství z prostředků EU využíván Registr půdy (LPIS), který je v souladu s novelizovaným zněním zákona č. 252/1997 Sb., o zemědělství, a také v souladu s předpisy ES.

LPIS eviduje zemědělsky využívané pozemky a je součástí IACS. Základní jednotkou evidence půdy je v souladu s novelou zákona o zemědělství půdní blok o minimální výměře 0,1 ha. Podle tohoto zákona půdní blok představuje souvislou plochu zemědělsky obhospodařované půdy, zřetelně v terénu oddělenou zejména lesním porostem, zpevněnou cestou, vodním tokem nebo zemědělsky neobdělávanou půdou. Půdní blok se může členit na díly půdního bloku, které představují souvislou plochu zemědělsky obhospodařované půdy jednoho druhu zemědělské kultury obhospodařované jedním uživatelem.

V registru půdy, jakožto v geografické databázi, jsou ke každému půdnímu bloku/dílu v počítačovém souboru evidovány jak popisné údaje (např. uživatel a kultura), tak informace o jeho umístění a tvaru. Každý půdní blok/díl v registru půdy má určenu svou výměru, která je vypočtena z grafického tvaru bloku/dílu.

Registr je využíván především pro administraci a kontrolu zemědělských dotací. Pro uživatele půdy představují data v registru referenční údaje, které využívá při vyplňování žádostí o dotace.

#### 4.2.5 Vyplácení

V roce 2005 bylo žadatelům v ČR v rámci opatření programu HRDP skutečně vyplaceno cca **6,071 mld. Kč** (tj. cca 4 856 mil. Kč z EZOZF). Vyplácení dotace proběhlo u opatření LFA (cca 3 107 mil. Kč), u opatření AEO (cca 2 928 mil. Kč) a u opatření Lesnictví (cca 36 mil. Kč). Celkem bylo v rámci programu HRDP za období 2004–2005 vyplaceno žadatelům cca 8,143 mld. Kč, z toho cca 2,072 mld. Kč v roce 2004 a cca 6,071 mld. Kč v roce 2005. Na žádosti podané v roce 2004 bylo k 31. 12. 2005 vyplaceno celkem cca 5,684 mld. Kč a na žádosti podané v roce 2005 bylo k 31. 12. 2005 celkem vyplaceno cca 2,459 mld. Kč.



Zbývající finanční prostředky nevyplacené na žádosti roku 2005 budou žadatelům vyplaceny v průběhu roku 2006.

V průběhu prosince 2005 bylo v souvislosti se změnou finanční tabulky proplaceno z prostředků HRDP celkem 36 projektů programu SAPARD v částce cca **105,738 mil. Kč** (viz tabulka 23).

**Tab. 23. Projekty programu SAPARD skutečně proplacené v roce 2005 z prostředků HRDP**

Opatření programu SAPARD	Proplaceno projektů	Celkem Kč
1.1 – Investice do zemědělského majetku	1	4 790 400
1.2 – Zlepšování zpracování a marketingu zemědělských produktů a produktů rybolovu	5	26 011 000
1.3 – Zlepšování struktur pro kontrolu kvality, pro kvalitu potravin a ochranu spotřebitele	4	10 533 850
1.4 – Meliorace a pozemkové úpravy	2	22 550 244
2.1 – Obnova a rozvoj vesnic a venkovské infrastruktury	2	27 803 909
2.2 – Rozvoj a diverzifikace hospodářských činností zajišťující rozmanitost aktivit a alternativní zdroje příjmů	3	10 661 208
2.3 – Metody zemědělské produkce určené k ochraně životního prostředí a uchování krajiny	18	3 330 762
3.1 – Zlepšování profesního vzdělávání	0	0
3.2 – Technická pomoc	1	56 500
<b>Celkem</b>	<b>36</b>	<b>105 737 873</b>

Pramen: IS SZIF (k 31. 12. 2005)

Celkem bylo v rámci programu HRDP v roce 2005 vyplaceno cca **6 176,75 mil. Kč** na opatření programu HRDP a na 36 projektů programu SAPARD financovaných z HRDP.

**Tab. 24. Celkové vyplacené finanční prostředky v rámci programu HRDP v roce 2005**

HRDP	Vyplaceno v roce 2005 celkem v mil. Kč
PUZČ	0,00
LFA	3 107,06
AEO	2 927,94
Lesnictví	36,00
ZSV	0,00
Technická pomoc	0,00
<b>Celkem opatření HRDP</b>	<b>6 071,01</b>
Projekty programu SAPARD	105,74
<b>Celkem program HRDP</b>	<b>6 176,75</b>

Pramen: IS SZIF (k 31. 12. 2005)

#### 4.2.6 Platby z Evropské unie

Česká republika obdržela v roce 2004 zálohu na program HRDP z EU ve výši 10 % (tj. cca 54,28 mil. EUR) a v roce 2005 zálohu ve výši 6 % (tj. cca 32,568 mil. EUR) z celkového objemu finančních prostředků alokovaných na tento program ze záruční sekce EZOZF. Dne 27. 10. 2004 zaslala PA žádost o proplacení cca 31,768 mil. EUR a tuto platbu Česká republika obdržela ve dvou splátkách do konce roku 2004 (cca 5 mil. EUR a cca 26,768 mil. EUR). V roce 2005 zaslala PA tři žádosti o proplacení cca 113,39 mil. EUR. Za období 26. 10. 2004 – 31. 1. 2005 (cca 24,59 mil. EUR), za období 1. 2. 2005 – 31. 7. 2005 (82,41 mil. EUR) a poslední za období 1. 8. 2005 – 15. 10. 2005 (6,39 mil. EUR).

## 4.3 Monitoring a hodnocení PD HRDP

### Monitoring

Podle základního legislativního předpisu ES nařízení Rady (ES) č. 1257/1999 článku 43(1) a článku 48 a podle prováděcího nařízení Komise (ES) č. 817/2004 článku 61 je každý členský stát povinen zajistit sledování provádění programování rozvoje venkova a předkládat Komisi výroční hodnotící zprávy.

Vlastní sběr dat pro monitorovací tabulky a výroční zprávu je zajištěn pomocí informačního systému (IS SZIF) na platební agentuře. Jednotlivé údaje vycházejí z dat obsažených v žádostech, v LPIS a z administrativního systému SZIF.

### Vlastní monitoring

Monitorování je prováděno za pomoci společných monitorovacích indikátorů stanovených Komisí (D/761 FINAL: 01.2005) podle akreditovaných metod a monitorovacích indikátorů, které jsou stanoveny v PD HRDP v kapitole 2.8. Odbor Řídící orgán HRDP MZe každoročně zpracovává na základě souhrnných údajů o implementaci jednotlivých opatření Výroční hodnotící zprávu za předcházející kalendářní rok. Při zpracování této zprávy se vychází zejména z podkladů předaných PA. Indikátory pro monitoring opatření LFA, AEO a Lesnictví jsou obsaženy v příloze viz tabulky 49, 50 a 51.

### Biomonitoring

V roce 2004 proběhl biomonitoring nulového stavu AEO, který zahrnoval botanický monitoring, entomologický a na jaře 2005 ornitologický monitoring.

Smyslem úvodního monitoringu bylo podchycení výchozího stavu biodiverzity ekosystémů, u kterých se v rámci aktivit podporovaných Agroenvironmentálními opatřeními očekávají pozitivní změny biodiverzity. V průběhu roku 2005 byl prováděn navazující monitoring půdních bloků zařazených do AEO.

*Biomonitoring bude proveden i v průběhu roku 2006, včetně zhodnocení výsledků 3letého monitorování biodiverzity.*

K jednotlivým podopatřením/titulům jsou přiřazeny odpovídající okruhy biomonitoringu:

- **Botanický monitoring** – A Ekologické zemědělství, B Ošetřování travních porostů, C1 Zatravňování orné půdy, C2 Tvorba travnatých pásů na svažitých půdách, C4 Trvale podmáčené louky a rašelinné louky.
- **Ornitologický monitoring** – B Ošetřování travních porostů, C2 Tvorba travnatých pásů na svažitých půdách, C4 Trvale podmáčené louky a rašelinné louky, C5 Ptačí lokality na TP, C6 Biopásy.
- **Monitoring bezobratlých** – A Ekologické zemědělství, C2 Tvorba travnatých pásů na svažitých půdách, C4 Trvale podmáčené louky a rašelinné louky, C6 Biopásy.

Z technického hlediska (velká rozloha nasmlouvaných ploch, probíhající uzavírání smluv) nebylo možné sledovat všechny lokality zařazené do jednotlivých titulů. Z tohoto důvodu probíhalo šetření prostřednictvím „případové studie“. Vybrány proto byly dostatečně početné lokality, resp. více půdních bloků, které zahrnují reprezentativní spektrum jednotlivých podopatření a jejich titulů. Ornitologický průzkum byl prováděn poprvé na jaře roku 2005.

### Hodnocení

Základním legislativním opatřením je nařízení Rady (ES) č. 1257/1999, články 48 a 49 a prováděcí nařízení Komise (ES) č. 817/2004, články 62 až 65.

Vzhledem ke zkrácenému programovacímu období (2004–2006) bude provedeno pro program HRDP pouze následné hodnocení (*ex-post*). Střednědobé hodnocení (*mid-term*), v souladu s čl. 8 nařízení Komise (ES) č. 141/2004, provedeno nebude.

Následné hodnocení (*ex-post*) provádí nezávislí hodnotitelé na základě uznávaných postupů a toto hodnocení poskytuje odpovědi zejména na společné hodnotící otázky a indikátory definované Komisí (VI/8865/99-Rev., VI/12004/00, VI/43517/02).



## 4.4 Vyhodnocení

### 4.4.1 Vyhodnocení provádění Plánu rozvoje venkova

Na pět opatření (PUZČ, LFA, AEO, Lesnictví a ZSV) programu HRDP byly v roce 2005 podávány žádosti o zařazení a o poskytnutí dotace, pouze opatření Technická pomoc nebylo v tomto roce realizováno. Vzhledem k důvodům uvedených v kapitole 3.1 „Realizace jednotlivých opatření HRDP“ nebylo možné v roce 2005 určit výši dotace u opatření ZSV.

Z celkové schválené alokace na program HRDP na rok 2005 (cca 6,776 mld. Kč) bylo skutečně zažádáno o cca 6,337 mld. Kč, což by znamenalo v případě 100% čerpání **celkové nedočerpání finančních prostředků o 6,47 %**. Nedočerpání finančních prostředků je zejména způsobeno pozdější realizací některých opatření, např. PUZČ a ZSV. U opatření AEO bylo skutečně zažádáno v roce 2005 o více než 3,296 mld. Kč, což znamená pouze minimální nedočerpání oproti schválenému finančnímu rámci o 2,05 %. Nejvíce nedočerpaných prostředků, kromě opatření ZSV, kde nebylo čerpáno vůbec, bylo v opatření Lesnictví o 72,31 %. Přehledné údaje o všech opatřeních jsou uvedeny v následující tabulce.

Tab. 25. Přehled o schválené alokaci a zažádaných dotacích na HRDP v roce 2005

Opatření HRDP	Celkem zažádáno o dotaci v Kč v roce 2005	Schválené finanční prostředky na rok 2005 v Kč	% rozdíl mezi zažádanou dotací a plánovanou dotací
PUZČ	57 139 560	88 130 856	-35,17 %
LFA a LFA-E	2 821 649 040	3 053 405 405	-7,59 %
AEO	3 296 673 065	3 365 711 136	-2,05 %
Lesnictví <sup>1)</sup>	55 721 717	201 250 488	-72,31 %
ZSV	0	58 942 536	-100 %
Technická pomoc	0	0	-100 %
SAPARD <sup>2)</sup>	105 737 873	8 170 138	-
<b>Celkem</b>	<b>6 336 921 255</b>	<b>6 775 610 559</b>	<b>-6,47 %</b>

<sup>1)</sup> Zahrnuta péče a náhrada na pozemky zalesněné v letech 2004 a 2005

<sup>2)</sup> Financováno z prostředků plánovaných v rámci roku 2004 dle pravidla N+2

Pramen: ŘO HRDP MZe (2005)

Nové členské státy, mezi které patří i ČR, uplatňují pro zkrácené programovací období 2004–2006 specifický finanční nástroj TRDI (Transitional rural development instrument). Odlišuje se od procesu financování v rámci záruční sekce EZOZF, která ve státech EU 15 financuje programy rozvoje venkova. Prakticky to znamená, že se administrace neřídí dle pravidel pro záruční sekci fondu EZOZF (Guarantee), ale dle modifikovaných pravidel podobných orientační části EZOZF (Guidance). TRDI umožňuje např. aplikaci pravidla N+2, jinou četnost zasílání žádostí o platby Komisi atd. Použití pravidla N+2 znamená, že závěrečné vyúčtování za období 2004–2006 bude reálně provedeno k 31. 12. 2008. Prostředky alokované na rok 2005, které ČR nevyčerpala jsou automaticky dle pravidla N+2 realokovány na rok 2006. Schválená alokace na rok 2004 byla již vyčerpána a na základě přijatých žádostí z roku 2005 předpokládáme vyčerpání alokace roku 2005 a to prostřednictvím uplatnění pravidla N+2.

### 4.4.2 Hlavní problémy a jejich řešení

Pro zjištění hlavních problémů při administraci opatření HRDP byly osloveny ZA-PÚ MZe, SZIF a žadatelé. Z jejich odpovědí byly vybrány následující připomínky, které mají zásadní význam:

- Odlišně nastavená kritéria a pravidla pro posuzování opatření AEO a opatření Méně příznivé oblasti a oblasti s environmentálními omezeními (např. intenzita VDJ/ha).

- Podávání změnových žádostí je složité a je dána krátká doba na jejich zpracování (tisk předtisků). Díky kumulaci termínů příjmu žádostí na AEO a SAPS dochází k velkému vytížení jak ZA-PŮ MZe, tak žadatelů.
- Systém podpor AEO je komplikovaný a zvláště čerpá-li jeden žadatel v rámci AEO více dotací, špatně se ve svých povinnostech a závazcích orientuje.
- Systém poradenství není dostatečně orientován vždy na konečného žadatele.
- Náročnost administrace opatření PUZČ. Dalším problémem u opatření PUZČ je návaznost na související právní předpisy vztahující se k daňové, sociální a zdravotní problematice, které mohou limitovat vstup do opatření v návaznosti na zvýšení finanční náročnosti vyplývající z těchto souvisejících předpisů.

Návrhy řešení problémů:

- ŘO HRDP v současné době pracuje na sjednocení některých podmínek AEO a LFA, které by zjednodušily administraci těchto opatření a umožnily lepší orientaci pro žadatele. Uplatnění těchto zjednodušujících pravidel je plánováno na nové programovací období 2007–2013.
- V průběhu roku 2005 bylo realizováno na padesát seminářů pro širokou veřejnost a dále v regionech ČR působí 20 poradců ÚZPI. Pro následující období je plánováno rozšíření počtu seminářů a poradců, včetně poradenského systému.
- Na rok 2006 je plánováno zjednodušení a zpřesnění internetových stránek, které podávají informace o PD HRDP. Předpokladem je také rozšíření poradenského systému zaměřeného výhradně směrem k žadatelům.

#### 4.4.3 Finanční tabulka

V rozhodnutí Komise č. 2004 CZ 06G DO 001, které schvaluje programový dokument HRDP, naposledy pozměněné dne 12. prosince 2005, je stanoven celkový roční příspěvek ES a tabulka s předběžnými finančními údaji pro Program rozvoje venkova podle jednotlivých opatření (viz tabulka 26 a 27). Celková finanční tabulka, ve které jsou uvedeny schválené finanční částky v EUR dle PD HRDP po schválené změně, je uvedena v příloze (viz. tabulka č. 48).

Podle schváleného programového dokumentu HRDP byl plánovaný finanční rámec na rok 2005 celkem cca 6,78 mld. Kč. Z tohoto rámce na opatření Předčasné ukončení zemědělské činnosti bylo plánováno více jak 88 mil. Kč, na opatření Méně příznivé oblasti a oblasti s environmentálními omezeními bylo naplánováno cca 3,05 mld. Kč, na Agroenvironmentální opatření bylo naplánováno více než 3,36 mld. Kč. Pro opatření Lesnictví byla naplánovaná částka ve výši cca 201 mil. Kč, pro opatření Zakládání skupin výrobců bylo plánováno více než 58 mil. Kč a zbývající finanční prostředky byly plánovány na financování projektů programu SAPARD (cca 8,17 mil. Kč).

V průběhu programovacího období **došlo ke zhodnocení české koruny** z průměrného kurzu 31,8 Kč/EUR v roce předkládání programového dokumentu HRDP (tímto kurzem byly přepočteny sazby a schválená alokace) na průměrný kurz 29,784 Kč/EUR v roce 2005. Rozdíl představuje 2,016 Kč/EUR, **což jen v roce 2005 činí snížení schválené alokace** cca 6,073 mld. Kč (při kurzu 31,8 Kč/EUR) **o cca 385 mil. Kč** na cca 5,688 mld. Kč (při kurzu 29,784 Kč/EUR).

Tab. 26. Roční programování (příspěvek ES v EUR)

	2004	2005	2006
HRDP celkem	147 642 864	190 980 406	204 176 730

Pramen: ŘO HRDP MZe (2005)

**Tab. 27. Orientační celková finanční tabulka: Horizontální plán rozvoje venkova 2004–2006**

HRDP	Programovací období 2004–2006	
	Veřejné výdaje (EUR)	Příspěvek ES (EUR)
<b>Priorita 1</b>		
Předčasné ukončení zemědělské činnosti	8 879 000	7 103 200
Méně příznivé oblasti a oblasti s environmentálními omezeními	295 573 952	236 459 162
Agroenvironmentální opatření	335 681 829	269 047 415
Lesnictví	20 638 000	16 510 400
Zakládání skupin výrobců	5 794 000	4 635 200
1.1 Investice do zemědělského majetku – projekty schválené podle nařízení (ES) č. 1268/1999	752 244	564 183
1.2 Zlepšování zpracování a marketingu zemědělských produktů a produktů rybolovu – projekty schválené podle nařízení (ES) č. 1268/1999	2 978 510	2 233 883
Povodňové škody	79 119	67 251
1.3 Zlepšování struktur pro kontrolu kvality, pro kvalitu potravin a ochranu spotřebitele – projekty schválené podle nařízení (ES) č. 1268/1999	1 674 843	1 256 132
1.4 Meliorace a pozemkové úpravy – projekty schválené podle nařízení (ES) č. 1268/1999	929 282	696 962
2.1a Renovace a rozvoj vesnic – projekty schválené podle nařízení (ES) č. 1268/1999	826 810	620 108
Povodňové škody	125 035	106 280
2.1b Rozvoj venkovské infrastruktury – projekty schválené podle nařízení (ES) č. 1268/1999	858 312	643 734
2.2 Rozvoj a diverzifikace hospodářských činností zajišťující rozmanitost aktivit a alternativního zdroje příjmů – projekty schválené podle nařízení (ES) č. 1268/1999	1 802 346	1 351 760
2.3 Metody zemědělské produkce určené k ochraně životního prostředí a uchování krajiny – projekty schválené podle nařízení (ES) č. 1268/1999	350 728	263 046
3.1 Zlepšování profesního vzdělávání – projekty schválené podle nařízení (ES) č. 1268/1999	70 159	52 619
<b>Celkem Priorita 1</b>	<b>677 014 169</b>	<b>541 611 335</b>
<b>Jiné akce</b>		
Technická pomoc HRDP	1 436 000	1 148 800
Technická pomoc – projekty schválené podle nařízení (ES) č. 1268/1999	49 831	39 865
<b>Celkem jiné akce</b>	<b>1 485 831</b>	<b>1 188 665</b>
<b>Program HRDP celkem</b>	<b>678 500 000</b>	<b>542 800 000</b>

Pramen: ŘO HRDP MZe (2005)

Tab. 28. Orientační přehled plánovaného financování HRDP (2004–2006) v Kč

HRDP	2004	2005	2006	Celkem 2004–2006	Z toho příspěvek EU
Předčasné ukončení zemědělské činnosti	65 763 072	88 130 856	110 558 208	264 452 136	211 561 709
Méně příznivé oblasti a oblasti s environmentálními omezeními	2 666 699 718	3 053 405 405	3 083 269 464	8 803 374 586	7 042 699 681
Agroenvironmentální opatření	2 858 007 979	3 365 711 136	3 774 228 480	9 997 947 595	8 013 308 208
Lesnictví	139 746 528	201 250 488	273 685 176	614 682 192	491 745 754
Zakládání skupin výrobců	45 212 112	58 942 536	68 413 848	172 568 496	138 054 797
Technická pomoc	0	0	42 769 824	42 769 824	34 215 859
SAPARD	318 198 172	8 170 138	0	326 368 311	245 461 893
<b>Celkem</b>	<b>6 079 908 441</b>	<b>6 775 610 559</b>	<b>7 352 925 000</b>	<b>20 208 444 000</b>	<b>16 166 755 200</b>

(pro přepočítání schválených alokací byl z objektivních důvodů zvolen kurz 29,784 Kč/EUR, průměr ČNB r. 2005)

Pramen: ŘO HRDP MZe (2005)

## 5 OPATŘENÍ PŘIJATÁ PRO ZAJIŠTĚNÍ SLUČITELNOSTI S POLITIKAMI SPOLEČENSTVÍ

Ministerstvo zemědělství zajišťuje soulad se závazky Smlouvy o založení ES a konzistenci a kompatibilitu s politikami Společenství. Všechna navrhovaná opatření jsou konzistentní se SZP. Poskytovaná finanční pomoc je v souladu se stanovenou intenzitou podpory a s limity, které jsou stanoveny příslušnými nařízeními Rady a Komise.

V souladu s článkem 37 nařízení Rady (ES) č. 1257/1999 opatření HRDP podporují jen takové aktivity, které jsou v souladu se Smlouvou o založení ES, s nástroji přijatými v jejím rámci a s politikami Společenství, včetně pravidel pro hospodářskou soutěž a pro zadávání veřejných zakázek, opatření k ochraně zdraví a zlepšování životního prostředí a opatření k odstraňování nerovnosti a vyrovnávání příležitostí mezi muži a ženami.

Opatření HRDP dodržují principy a cíle udržitelného rozvoje tak, jak jsou stanoveny v politice Společenství ve spojitosti s životním prostředím a udržitelným rozvojem. Opatření jsou ve shodě s politikami Společenství v oblasti sociální politiky, politiky malého a středního podnikání a v oblasti dalších politik a také s pravidly Společenství pro státní pomoc v zemědělství. Opatření HRDP se shodují i s opatřeními realizovanými v rámci společné organizace trhu a opatřeními na zlepšení kvality potravin a jejich zdravotní nezávadnosti. Všechny realizované aktivity jsou vykonávány v souladu s národní legislativou.

## 6 ZAJIŠTĚNÍ PUBLICITY A INFORMOVANOSTI

Zajištění publicity a informovanosti je hrazeno pouze z národních zdrojů (nahrazeny finanční prostředky z EZOF), nicméně toto financování naplňuje cíle opatření Technická pomoc.

V průběhu roku 2005 byly k zajištění publicity zveřejněny informace převážně na internetových stránkách a dále pomocí seminářů. Cílem bylo seznámit odbornou zemědělskou veřejnost se změnami programu HRDP a jednotlivými opatřeními v roce 2005, jeho implementací, legislativou a s ním spojenou administrací a výhledem do roku 2006.

## Publikační činnost

Veškeré základní informace o HRDP a aktuální změny jsou umístěny na internetových stránkách Ministerstva zemědělství [www.mze.cz](http://www.mze.cz) v sekci podpora z EU a národní dotace. Zde je návštěvníkům portálu k dispozici:

- kompletní programový dokument HRDP v českém a anglickém jazyce,
- nařízení vlády k jednotlivým opatřením a jejich novelizovaná znění,
- metodiky pro provádění opatření,
- důležité termíny pro příjem žádostí,
- odkazy na stránky SZIF [www.szif.cz](http://www.szif.cz), kde jsou dostupné veškeré informace týkající se administrace, podávání žádostí a metodik k provádění jednotlivých opatření,
- základní legislativa ES v oblasti rozvoje venkova,
- výroční hodnotící zpráva o programu HRDP za rok 2004.

Dále jsou všechny informace dostupné na portálu Ústavu zemědělských a potravinářských informací (dále jen ÚZPI) [www.agroenvi.cz](http://www.agroenvi.cz).

Prostřednictvím ÚZPI vydalo a následně distribuovalo Ministerstvo zemědělství pro cílovou skupinu zemědělské veřejnosti, Agrární komory a ostatních nevládních organizací v oblasti rozvoje venkova následující publikace:

- „Metodika k provádění agroenvironmentálních opatření“ v nákladu 2 500 ks,
- „Nařízení vlády č. 308 včetně metodiky“ v nákladu 750 ks,
- „Metodika k provádění nařízení vlády č. 241/2004 Sb., (LFA)“ v nákladu 2 000 ks,
- „Výroční hodnotící zprávu o programu Horizontální plán rozvoje venkova ČR za rok 2004“ v nákladu 500 ks,
- „Nařízení vlády č. 655/2004 Sb., (ZSV) včetně metodiky“ v nákladu 500 ks,
- „Metodika k provádění nařízení vlády č. 69/2005 Sb., (PUZČ)“ v nákladu 750 ks.

ÚZPI vydalo pro odbornou veřejnost publikace „informační leták k HRDP“ v nákladu 10 000 ks.

## Semináře a prezentace

V průběhu roku 2005 bylo prostřednictvím ÚZPI realizováno celkem 50 odborných seminářů. Na seminářích a přednáškách byli účastníci z řad široké zemědělské veřejnosti podrobně seznámeni s problematikou HRDP a vybranými opatřeními. Semináře byly organizovány v jednotlivých regionech sítí státních poradců, místními pobočkami AK a ZA-PÚ MZe a středními zemědělskými školami. V regionech České republiky informovalo 20 metodiků ÚZPI o programu HRDP.

MZe zorganizovalo během roku prezentaci HRDP formou informačního stánku na výstavě Země živitelka (srpen 2005).

*Tato Výroční hodnotící zpráva bude zpřístupněna široké veřejnosti umístěním na internetových stránkách [www.mze.cz](http://www.mze.cz) a bude publikována v tištěné podobě.*

*V průběhu roku 2006 bude na internetových stránkách <http://farmer.mze.cz> spuštěn nový informační portál pro širokou veřejnost – **Portál Farmáře**, který zpřístupní zemědělcům údaje vedené v registrech půdy, zvířat, vinic, chmelnic a sadů. Dále poskytne informace o poskytnutých podporách zemědělským subjektům ze zdrojů EU a ČR.*

## 7 VÝHLED DO ROKU 2006

V roce 2006 proběhne změna PD HRDP v rámci změny sazeb u titulu Integrovaná produkce a u titulu Ekologické zemědělství – trvalé kultury. Tato změna nevyžaduje schválení EK. Dále se předpokládá novelizace národní legislativy upravující jednotlivá opatření a to v souladu s přechodem na nové programovací období 2007–2013.

## 8 SEZNAM TABULEK A GRAFŮ

### Seznam tabulek

- Tab.1. Vývoj HDP na obyvatele, počtu pracovníků v zemědělství a míry nezaměstnanosti
- Tab. 2. Podíl zemědělství, lesnictví a rybolovu na HDP (%)
- Tab. 3. Podnikatelská struktura zemědělských podniků (nad 3 ha z. p.)
- Tab. 4. Půda a její využití
- Tab. 5. Implementace opatření dle nařízení Rady (ES) č. 1257/1999
- Tab. 6. Přehled projektů programu SAPARD určených k financování z HRDP
- Tab. 7. Přehled o zažádaných dotacích a ploše v ha – HRDP v roce 2005
- Tab. 8. Přehled o celkovém počtu zažádaných dotací na opatření Předčasné ukončení zemědělské činnosti v roce 2005
- Tab. 9. Přehled o podporovaných ha a počtu žadatelů na opatření Předčasné ukončení zemědělské činnosti v roce 2005
- Tab. 10. Přehled o celkovém počtu žádostí o dotace na LFA v roce 2005
- Tab. 11. Přehled o podporovaných ha a počtu podniků v LFA v roce 2005
- Tab. 12. Přehled o celkovém počtu zažádaných dotací na LFA-E v roce 2005
- Tab. 13. Přehled o podporovaných ha a počtu podniků v LFA-E v roce 2005 v jednotlivých oblastech LFA a v neznevýhodněných oblastech
- Tab. 14. Přehled o zažádaných dotacích a ploše v ha na opatření AEO v roce 2005
- Tab. 15. Přehled o počtu závazků na opatření AEO v roce 2005
- Tab. 16. Přehled o zažádaných dotacích a ploše v ha na podopatření Péče o krajinu v roce 2005
- Tab. 17. Přehled o zažádaných dotacích a ploše v ha na podopatření Osevní postup v ochranných zónách jeskyní v roce 2005
- Tab. 18. Přehled o zažádaných dotacích v Kč na opatření Lesnictví v roce 2005
- Tab. 19. Přehled o ploše v ha, na kterou bylo zažádáno na opatření Lesnictví v roce 2005
- Tab. 20. Počet komodit, na které bylo zažádáno v rámci opatření Zakládání skupin výrobců v roce 2005
- Tab. 21. Nejdůležitější termíny v rámci implementace jednotlivých opatření HRDP v roce 2005
- Tab. 22. Kontroly provedené Platební agenturou ke dni 31. 12. 2005
- Tab. 23. Projekty programu SAPARD skutečně proplacené v roce 2005 z prostředků HRDP
- Tab. 24. Celkové vyplacené finanční prostředky v rámci programu HRDP v roce 2005
- Tab. 25. Přehled o schválené alokaci a zažádaných dotacích na HRDP v roce 2005
- Tab. 26. Roční programování (příspěvek ES v EUR)
- Tab. 27. Orientační celková finanční tabulka: Horizontální plán rozvoje venkova 2004–2006



- Tab. 28. Orientační přehled plánovaného financování HRDP (2004–2006) v Kč
- Tab. 29. Vývoj programu HRDP v roce 2005
- Tab. 30. Celkem požádáno o dotaci na jednotlivá opatření HRDP v roce 2005
- Tab. 31. Celkem požádáno na plochu v ha na jednotlivá opatření HRDP v roce 2005
- Tab. 32. Celkem počet žadatelů a plocha v ha, na kterou bylo požádáno na opatření Předčasné ukončení zemědělské činnosti v roce 2005
- Tab. 33. Celkem požádáno o dotaci v Kč a plocha v ha, na kterou bylo požádáno na LFA v roce 2005
- Tab. 34. Celkem požádáno o dotaci v Kč a plocha v ha, na kterou bylo požádáno na LFA-E v roce 2005
- Tab. 35. Přehled o požádaných dotacích a ploše v ha na podopatření Postupy šetrné k životnímu prostředí v roce 2005
- Tab. 36. Přehled o požádaných dotacích a ploše v ha na titul EZ v roce 2005
- Tab. 37. Přehled o požádaných dotacích na titul Integrovaná produkce v roce 2005
- Tab. 38. Přehled o ploše v ha na titul Integrovaná produkce v roce 2005
- Tab. 39. Přehled o požádaných dotacích a ploše v ha na podopatření Ošetřování travních porostů v roce 2005
- Tab. 40. Celkem požádáno o dotaci v Kč na podopatření Péče o krajinu (C1–C4) dle regionů NUTS II v roce 2005
- Tab. 41. Celkem požádáno o dotaci v Kč na podopatření Péče o krajinu (C5–C6) dle regionů NUTS II v roce 2005
- Tab. 42. Plocha v ha, na kterou bylo požádáno na podopatření Péče o krajinu dle regionů NUTS II v roce 2005
- Tab. 43. Celkem požádáno o dotaci v Kč a plocha v ha, na kterou bylo požádáno na opatření Lesnictví v roce 2005
- Tab. 44. Celkem požádáno o dotaci v Kč a plocha v ha, na kterou bylo požádáno na podopatření Zalesňování zemědělské půdy v roce 2005
- Tab. 45. Celkem požádáno o dotaci v Kč a plocha v ha, na kterou bylo požádáno na podopatření Rychle rostoucí dřeviny v roce 2005
- Tab. 46. Vyplacené finanční prostředky v rámci opatření programu HRDP v období 2004–2005 dle jednotlivých let
- Tab. 47. Vyplacené finanční prostředky v rámci opatření programu HRDP v období 2004–2005 dle podaných žádostí
- Tab. 48. Schválená finanční tabulka programu HRDP ČR na období 2004–2006
- Tab. 49. Přehled indikátorů pro monitoring a hodnocení opatření LFA a LFA-E
- Tab. 50. Přehled indikátorů pro monitoring a hodnocení opatření AEO
- Tab. 51. Přehled indikátorů pro monitoring a hodnocení opatření Lesnictví

## Seznam grafů

- Graf 1. Přehled o schválených alokacích a požádaných dotacích v roce 2005 na program HRDP
- Graf 2. Celkem požádáno o dotaci na HRDP v roce 2005
- Graf 3. Počet ha, na které bylo požádáno na HRDP v roce 2005
- Graf 4. Přehled o požádaných dotacích v jednotlivých typech oblastí LFA v roce 2005
- Graf 5. Přehled o požádaných dotacích v jednotlivých typech oblastí LFA-E v roce 2005
- Graf 6. Přehled o požádaných dotacích v Kč na opatření AEO v roce 2005

- Graf 7. Počet ha, na které bylo zažádáno na opatření AEO v roce 2005
- Graf 8. Přehled o zažádaných dotacích a ploše v ha na podopatření Postupy šetrné k životnímu prostředí dle regionů NUTS II v roce 2005
- Graf 9. Přehled o zažádaných dotacích v Kč na podopatření Péče o krajinu v roce 2005
- Graf 10. Počet ha na podopatření Péče o krajinu v roce 2005
- Graf 11. Podnikatelská struktura zemědělských podniků (nad 3 ha z. p.)
- Graf 12. Podíl zemědělství, lesnictví a rybolovu na HDP (%)
- Graf 13. Počet ha podpořených v programu HRDP v roce 2005
- Graf 14. Přehled o dotacích v programu HRDP v roce 2005
- Graf 15. Celkem počet žadatelů a plocha v ha, na kterou bylo zažádáno na opatření Předčasné ukončení zemědělské činnosti v roce 2005
- Graf 16. Přehled o počtu žadatelů a celkovém počtu zažádaných dotací na opatření Předčasné ukončení zemědělské činnosti v roce 2005 v rozdělení podle typu oblasti
- Graf 17. Přehled o zažádaných dotacích a ploše v ha na LFA dle regionů NUTS II v roce 2005
- Graf 18. Přehled o počtu podporovaných podniků a ploše v ha v jednotlivých typech oblastí LFA v roce 2005
- Graf 19. Přehled o zažádaných dotacích v jednotlivých typech oblastí LFA dle regionů NUTS II v roce 2005
- Graf 20. Přehled o ploše v ha v jednotlivých typech oblastí LFA dle regionů NUTS II v roce 2005
- Graf 21. Přehled o zažádaných dotacích a ploše v ha na LFA-E dle regionů NUTS II v roce 2005
- Graf 22. Přehled o počtu podporovaných podniků a ploše v ha v jednotlivých typech oblastí LFA-E v roce 2005
- Graf 23. Přehled o zažádaných dotacích a ploše v ha na titul EZ dle regionů NUTS II v roce 2005
- Graf 24. Přehled o zažádaných dotacích a ploše v ha na titul Integrovaná produkce dle regionů NUTS II v roce 2005
- Graf 25. Přehled o zažádaných dotacích a ploše v ha na management Integrovaná produkce – ovocné sady dle regionů NUTS II v roce 2005
- Graf 26. Přehled o zažádaných dotacích a ploše v ha na podopatření Ošetřování travních porostů dle regionů NUTS II v roce 2005
- Graf 27. Přehled o zažádaných dotacích a ploše v ha na podopatření Péče o krajinu dle regionů NUTS II v roce 2005
- Graf 28. Přehled o zažádaných dotacích a ploše v ha na titul Zatravňování orné půdy dle regionů NUTS II v roce 2005
- Graf 29. Přehled o zažádaných dotacích a ploše v ha na titul Travnaté pásy na svažitých půdách dle regionů NUTS II v roce 2005
- Graf 30. Přehled o zažádaných dotacích a ploše v ha na titul Meziplodiny dle regionů NUTS II v roce 2005
- Graf 31. Přehled o zažádaných dotacích a ploše v ha na titul Podmáčené a rašelinné louky dle regionů NUTS II v roce 2005
- Graf 32. Přehled o zažádaných dotacích a ploše v ha na titul Ptačí lokality na TP dle regionů NUTS II v roce 2005
- Graf 33. Přehled o zažádaných dotacích a ploše v ha na titul Biopásy dle regionů NUTS II v roce 2005
- Graf 34. Přehled o zažádaných dotacích a ploše v ha na podopatření Osevní postup v ochranných zónách jeskyní dle regionů NUTS II v roce 2005
- Graf 35. Přehled o závazcích na AEO v roce 2005



Graf 36. Přehled o zažádaných dotacích a ploše v ha na opatření Lesnictví dle regionů NUTS II v roce 2005

Graf 37. Přehled o počtu podporovaných ha v opatření Lesnictví v roce 2005

Graf 38. Přehled o zažádaných dotacích a ploše v ha na podopatření Zalesňování zemědělské půdy v roce 2005

Graf 39. Přehled o zažádaných dotacích a ploše v ha na podopatření Rychle rostoucí dřeviny dle regionů NUTS II v roce 2005

Graf 40. Přehled o počtu zažádaných komodit na opatření Zakládání skupin výrobců v roce 2005

## 9 POUŽITÉ ZKRATKY

AEO	Agroenvironmentální opatření
AK	Agrární komora
ČNB	Česká národní banka
ČPI	Česká plemenářská inspekce
ČR	Česká republika
ČSÚ	Český statistický úřad
DG AGRI	Generální ředitelství Evropské komise pro zemědělství a rozvoj venkova
DPZ	Dálkový průzkum země
EZOZF – Guarantee	Záruční sekce fondu EZOZF
EZOZF – Guidance	Orientační sekce fondu EZOZF
EHS	Evropské hospodářské společenství
EK	Evropská komise
ES	Evropské společenství
EU	Evropská unie
EZ	Ekologické zemědělství
EZOZF	Evropský zemědělský orientační a záruční fond (EAGGF)
FKNM	Fyzické kontroly na místě
HDP	Hrubý domácí produkt
HPH	Hrubá přidaná hodnota
HRDP	Horizontální plán rozvoje venkova
CHKO	Chráněná krajinná oblast
IACS	Integrovaný administrativní a kontrolní systém
IP	Integrované systémy pěstování ovoce a révy vinné
IS	Informační systém
IRZv	Integrovaný registr zvířat
KEZ	Kontrola ekologického zemědělství
LFA	Less-favoured areas – méně příznivé oblasti
LFA-E	Oblasti s environmentálními omezeními
LFA-H	Horské méně příznivé oblasti

LFA-O	Ostatní méně příznivé oblasti
LFA-S	Specifické méně příznivé oblasti
LPIS	(Land Parcel Identification System) – Registr půdy, který eviduje zemědělsky využívané pozemky
MZe	Ministerstvo zemědělství
NUTS	Nomenklaturní jednotka územní statistiky
NV	Nařízení vlády
OJ	Official Journal – Úřední věstník Evropských společenství
PA	Platební agentura
PD	Programový dokument
PUZČ	Předčasné ukončení zemědělské činnosti
RRD	Rychle rostoucí dřeviny
ŘO	Řídící orgán
SAPARD	Speciální předvstupní program pro zemědělství a rozvoj venkova
SEUROP	Systém klasifikace jatečně upravených těl zvířat
STAR	Výbor Evropské komise, který schvaluje programy rozvoje venkova a je složen ze zástupců členských států EU
SVS	Státní veterinární správa
SZIF	Státní zemědělský intervenční fond
SZP	Společná zemědělská politika
TP	Travní porost
TRDI	Transitional rural development instrument – specifický finanční nástroj pro nové členské státy
TTP	Trvalý travní porost
ÚKZÚZ	Ústřední kontrolní a zkušební ústav zemědělský
ÚZPI	Ústav zemědělských a potravinářských informací
z.p.	Zemědělská půda
ZA-PÚ MZe	Zemědělská agentura – pozemkový úřad (regionální pracoviště MZe)
ZPF	Zemědělský půdní fond
ZSV	Zakládání skupin výrobců

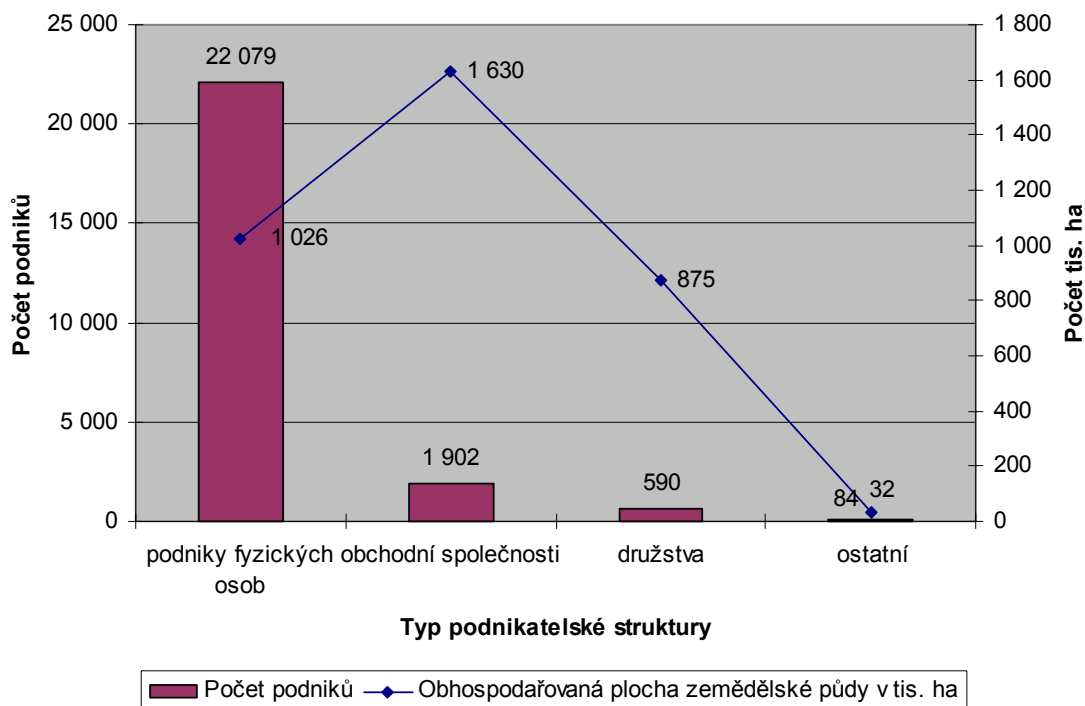
## 10 PŘÍLOHY

Tab. 29. Vývoj programu HRDP v roce 2005

26. 1. 2005	Vydáno NV č. 69/2005 Sb., o stanovení podmínek pro poskytování dotace v souvislosti s předčasným ukončením provozování zemědělské činnosti zemědělského podnikatele
23. 2. 2005	Schválení změny programového dokumentu HRDP ČR pro období 2004–2006 výborem STAR (zavedení nového titulu integrovaná produkce)
2. 3. 2005	Vydání NV č. 119/2005 Sb., kterým se mění NV č. 242/2004 Sb., o provádění agroenvironmentálních opatření
9. 3. 2005	Vydání NV č. 121/2005 Sb., kterým se mění NV č. 241/2004 Sb., o podmínkách provádění pomoci méně příznivým oblastem a oblastem s ekologickými omezeními
30. 9. 2005	Oficiálně vydané rozhodnutí schvalující změnu programového dokumentu HRDP (zavedení nového titulu Integrovaná produkce)
18. 10. 2005	Zaslán návrh na změnu programového dokumentu HRDP pro rok 2005 na DG AGRI (návrh na změnu finanční tabulky – SAPARD)
16. 11. 2005	Schválení změny programového dokumentu HRDP ČR pro období 2004–2006 výborem STAR (změnu finanční tabulky – SAPARD)
23. 11. 2005	Vydání NV č. 510/2005 Sb., kterým se mění NV č. 242/2004 Sb., o provádění agroenvironmentálních opatření
7. 12. 2005	Vydání NV č. 515/2005 Sb., kterým se mění NV č. 241/2004 Sb., o podmínkách provádění pomoci méně příznivým oblastem a oblastem s ekologickými omezeními
12. 12. 2005	Oficiálně vydané rozhodnutí schvalující změnu programového dokumentu HRDP (změna finanční tabulky – SAPARD)

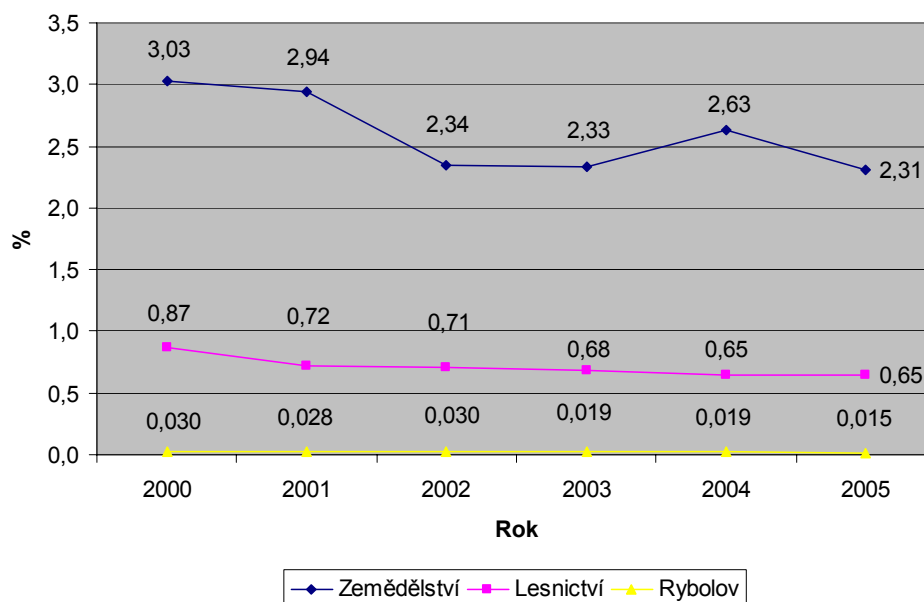
Pramen: ŘO HRDP MZe (2005)

Graf 11. Podnikatelská struktura zemědělských podniků (nad 3 ha z. p.)



Pramen: VÚZE (2005)

Graf 12. Podíl zemědělství, lesnictví a rybolovu na HDP (%)



Pramen: VÚZE (2005)

Tab. 30. Celkem zažádáno o dotaci na jednotlivá opatření HRDP v roce 2005

Regiony	Celkem zažádáno o dotaci v Kč			
	PUZČ	LFA a LFA-E	AEO	Lesnictví*
Střední Čechy – Praha	10 763 880	195 855 892,960	335 969 246	4 323 956,330
Jihozápad	10 549 935	881 331 543,500	766 627 584	8 374 593,010
Severozápad	5 009 985	383 531 091,040	488 490 884	927 950,230
Severovýchod	8 218 815	435 054 968,020	503 316 258	12 171 877,890
Jihovýchod	16 282 755	310 341 545,520	471 142 357	9 928 447,600
Střední Morava	4 630 425	347 896 348,480	448 513 594	2 593 361,210
Moravskoslezsko	1 683 765	267 637 650,640	282 613 142	2 117 277,530
<b>Celkem</b>	<b>57 139 560</b>	<b>2 821 649 040,000</b>	<b>3 296 673 065</b>	<b>40 437 464,000</b>

\* založení porostu

Pramen: IS SZIF (k 31. 12. 2005)

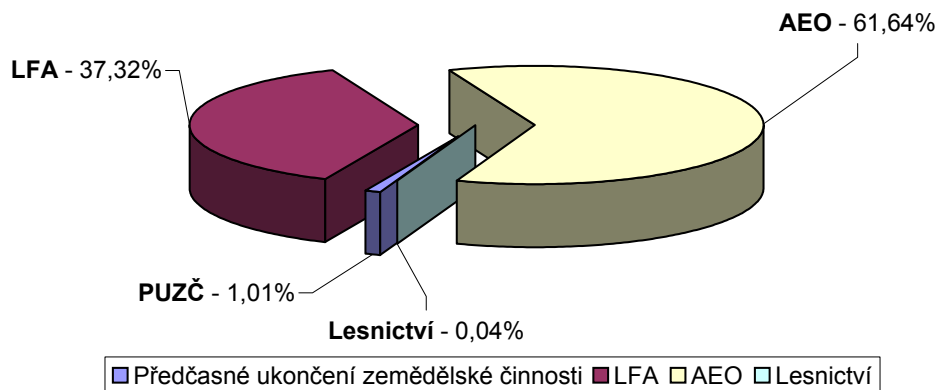
Tab. 31. Celkem zažádáno na plochu v ha na jednotlivá opatření HRDP v roce 2005

Regiony	Plocha, na kterou bylo zažádáno v ha			
	PUZČ	LFA a LFA-E	AEO	Lesnictví*
Střední Čechy – Praha	4 079	53 133,030	104 821	76,227
Jihozápad	2 877	221 556,750	280 449	129,774
Severozápad	2 817	94 142,550	182 538	15,863
Severovýchod	2 504	110 447,860	183 172	197,117
Jihovýchod	4 904	78 162,500	144 126	167,474
Střední Morava	1 364	84 762,030	159 376	52,030
Moravskoslezsko	512	65 285,860	113 874	34,815
<b>Celkem</b>	<b>19 057</b>	<b>707 491,000</b>	<b>1 168 357</b>	<b>673,000</b>

\* založení porostu

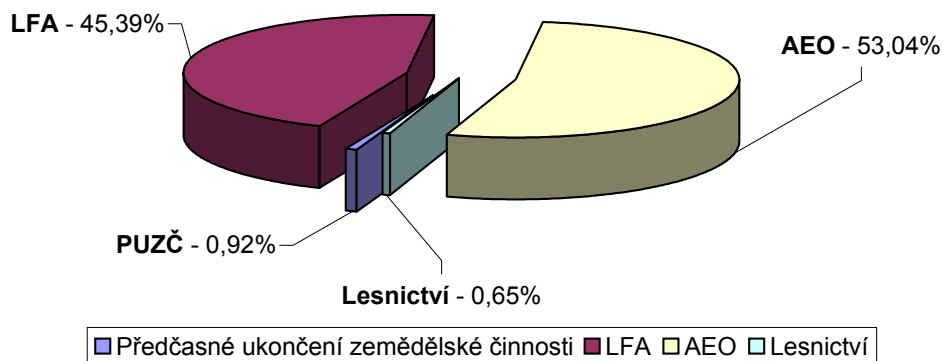
Pramen: IS SZIF (k 31. 12. 2005)

Graf 13. Počet ha podpořených v programu HRDP v roce 2005



Pramen: IS SZIF (k 31. 12. 2005)

Graf 14. Přehled o dotacích v programu HRDP v roce 2005



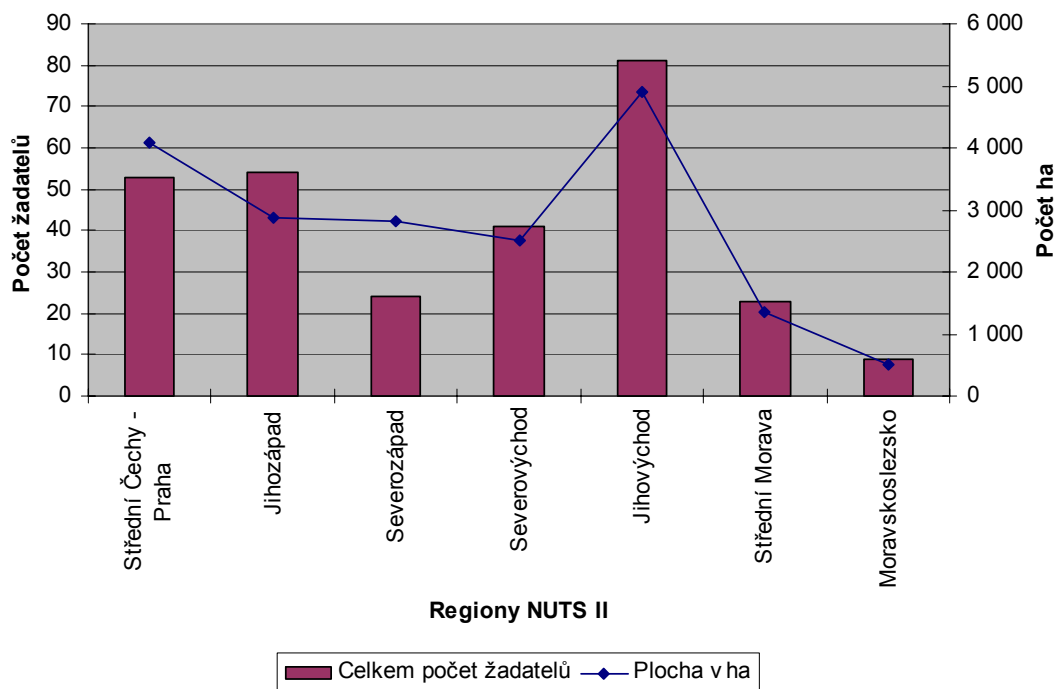
Pramen: IS SZIF (k 31. 12. 2005)

Tab. 32. Celkem počet žadatelů a plocha v ha, na kterou bylo požádáno na opatření Předčasné ukončení zemědělské činnosti v roce 2005

Regiony	Počet žadatelů	% podíl na dotaci	Plocha v ha	% podíl na ha
Střední Čechy – Praha	53	18,60	4 079	21,41
Jihozápad	54	18,95	2 877	15,09
Severozápad	24	8,42	2 817	14,78
Severovýchod	41	14,39	2 504	13,14
Jihovýchod	81	28,42	4 904	25,73
Střední Morava	23	8,07	1 364	7,16
Moravskoslezsko	9	3,16	512	2,69
<b>Celkem</b>	<b>285</b>	<b>100,00</b>	<b>19 057</b>	<b>100,00</b>

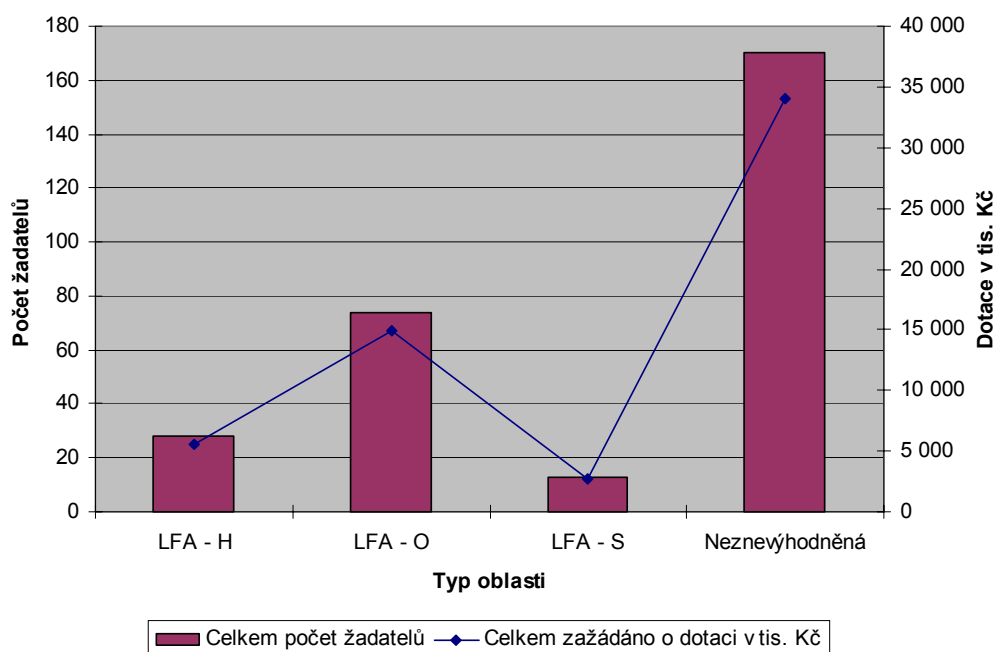
Pramen: IS SZIF (k 31. 12. 2005)

**Graf 15. Celkem počet žadatelů a plocha v ha, na kterou bylo zažádáno na opatření Předčasné ukončení zemědělské činnosti v roce 2005**



Pramen: IS SZIF (k 31. 12. 2005)

**Graf 16. Přehled o počtu žadatelů a celkovém počtu zažádaných dotací na opatření Předčasné ukončení zemědělské činnosti v roce 2005 v rozdělení podle typu oblasti**



Pramen: IS SZIF (k 31. 12. 2005)

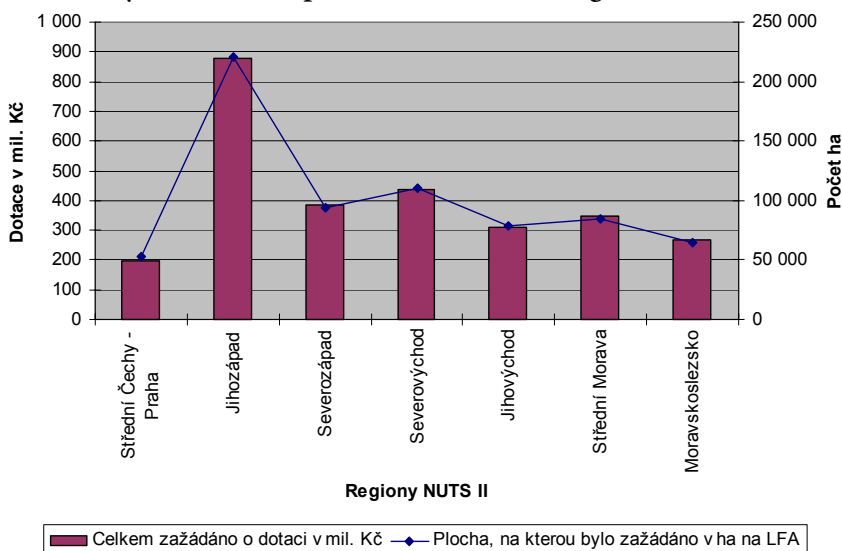


Tab. 33. Celkem zažádáno o dotaci v Kč a plocha v ha, na kterou bylo zažádáno na LFA v roce 2005

Regiony	Celkem zažádáno o dotaci v tis. Kč	% podíl na dotaci	Plocha, na kterou bylo zažádáno v ha na LFA	% podíl na ha
Střední Čechy – Praha	195 822	6,95	53 121	7,52
Jihozápad	879 056	31,19	220 744	31,25
Severozápad	383 528	13,61	94 141	13,33
Severovýchod	435 024	15,43	110 437	15,63
Jihovýchod	310 310	11,01	78 151	11,06
Střední Morava	347 691	12,34	84 689	11,99
Moravskoslezsko	267 194	9,48	65 127	9,22
<b>Celkem</b>	<b>2 818 625</b>	<b>100,00</b>	<b>706 410</b>	<b>100,00</b>

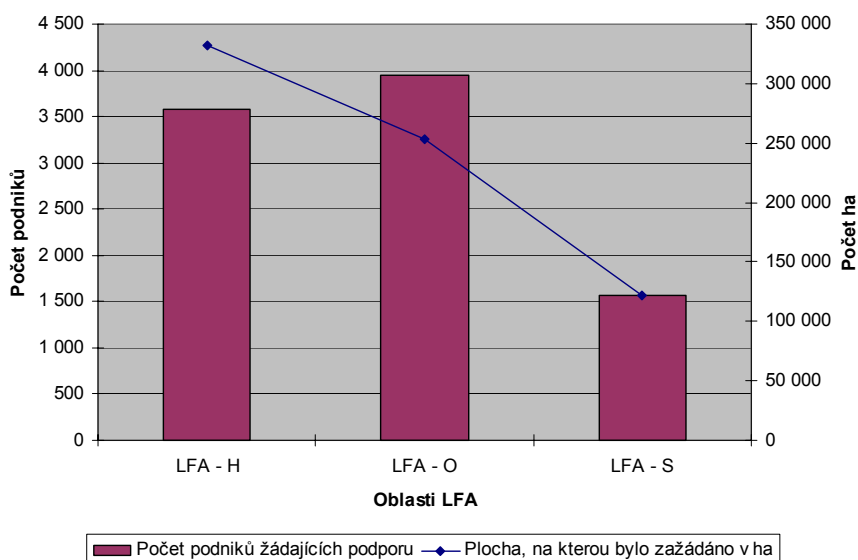
Pramen: IS SZIF (k 31. 12. 2005)

Graf 17. Přehled o zažádaných dotacích a ploše v ha na LFA dle regionů NUTS II v roce 2005



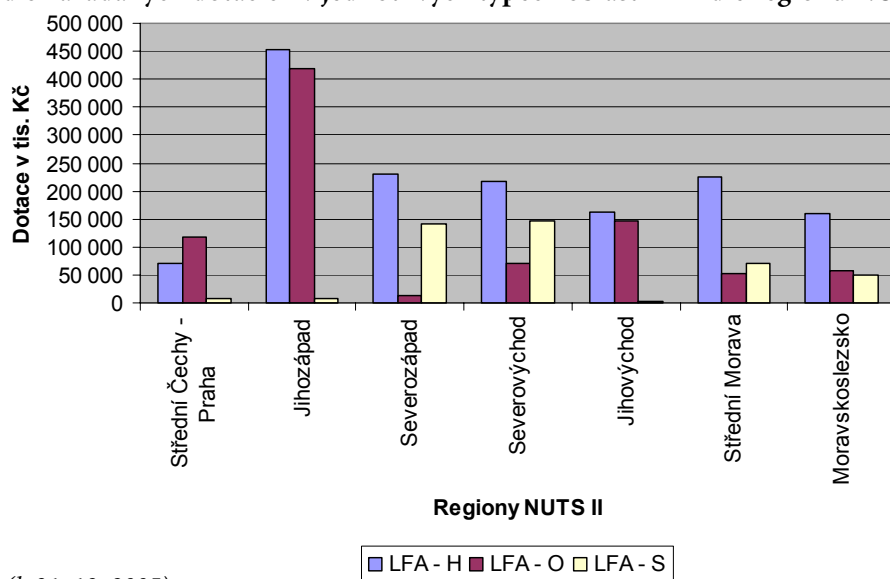
Pramen: IS SZIF (k 31. 12. 2005)

Graf 18. Přehled o počtu podporovaných podniků a ploše v ha v jednotlivých typech oblastí LFA v r. 2005



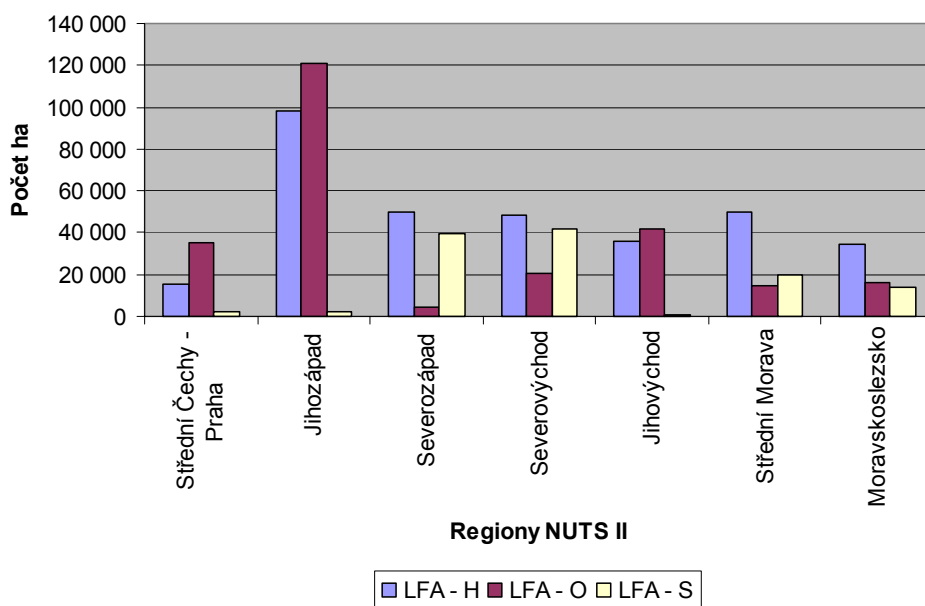
Pramen: IS SZIF (k 31. 12. 2005)

Graf 19. Přehled o zažádaných dotacích v jednotlivých typech oblastí LFA dle regionů NUTS II v r. 2005



Pramen: IS SZIF (k 31. 12. 2005)

Graf 20. Přehled o ploše v ha v jednotlivých typech oblastí LFA dle regionů NUTS II v roce 2005



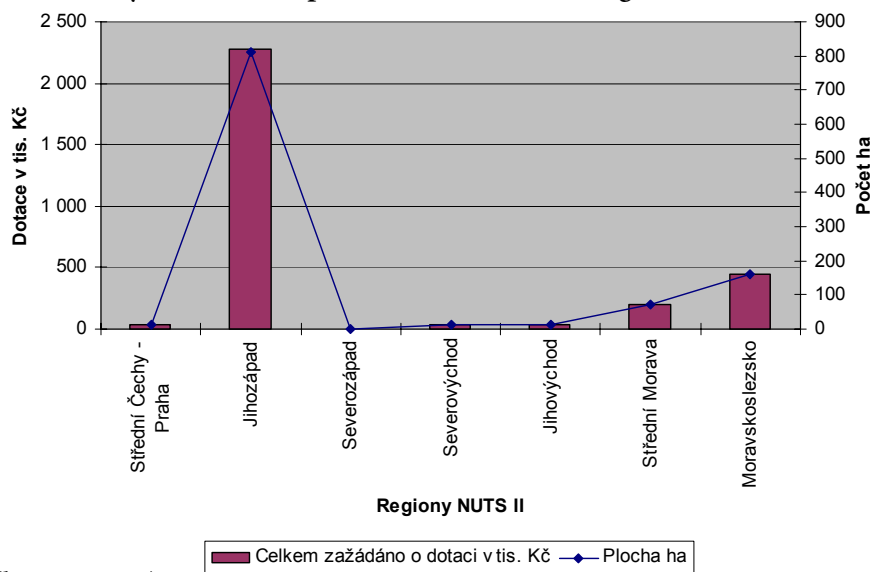
Pramen: IS SZIF (k 31. 12. 2005)

Tab. 34. Celkem zažádáno o dotaci v Kč a plocha v ha, na kterou bylo zažádáno na LFA-E v roce 2005

Regiony	Celkem zažádáno o dotaci v Kč	% podíl na dotaci	Plocha ha	% podíl na ha
Střední Čechy - Praha	33 572	1,11	12	1,11
Jihozápad	2 275 252	75,23	813	75,23
Severozápad	3 080	0,10	1	0,10
Severovýchod	31 444	1,04	11	1,04
Jihovýchod	31 612	1,05	11	1,05
Střední Morava	205 240	6,79	73	6,79
Moravskoslezsko	444 136	14,69	159	14,69
<b>Celkem</b>	<b>3 024 336</b>	<b>100,00</b>	<b>1 080</b>	<b>100,00</b>

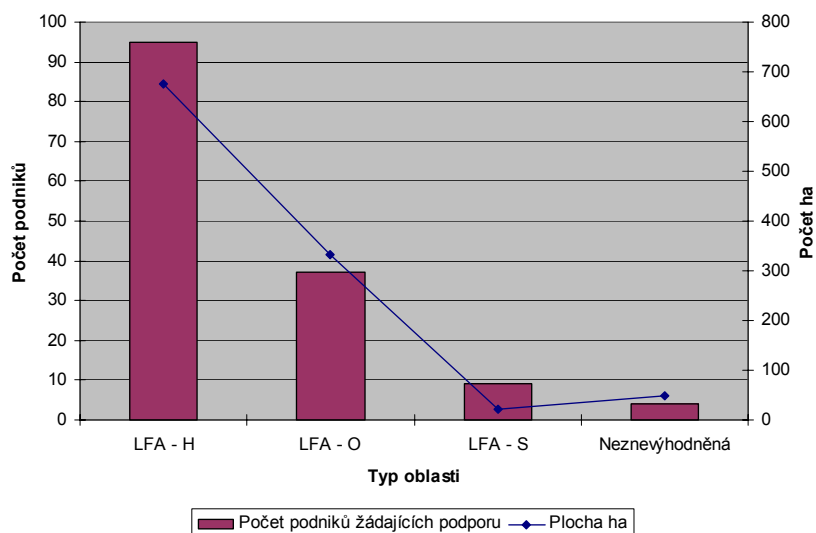
Pramen: IS SZIF (k 31. 12. 2005)

Graf 21. Přehled o zažádaných dotacích a ploše v ha na LFA-E dle regionů NUTS II v roce 2005



Pramen: IS SZIF (k 31. 12. 2005)

Graf 22. Přehled o počtu podporovaných podniků a ploše v ha v jednotlivých typech oblastí LFA-E v r. 2005



Pramen: IS SZIF (k 31. 12. 2005)

Tab. 35. Přehled o zažádaných dotacích a ploše v ha na podopatření Postupy šetrné k životnímu prostředí v roce 2005

Regiony	Celkem zažádáno o dotaci v Kč	Podíl na zažádaných dotacích v %	Plocha v ha	Podíl na ploše v %
Střední Čechy – Praha	26 814 573	7,072	15 243	6,322
Jihozápad	55 098 438	14,532	39 922	16,558
Severozápad	80 639 903	21,269	62 951	26,109
Severovýchod	43 773 039	11,545	29 863	12,386
Jihovýchod	73 373 139	19,352	21 761	9,026
Střední Morava	61 162 534	16,132	40 963	16,990
Moravskoslezsko	38 284 308	10,098	30 402	12,609
<b>Celkem</b>	<b>379 145 933</b>	<b>100,000</b>	<b>241 105</b>	<b>100,000</b>

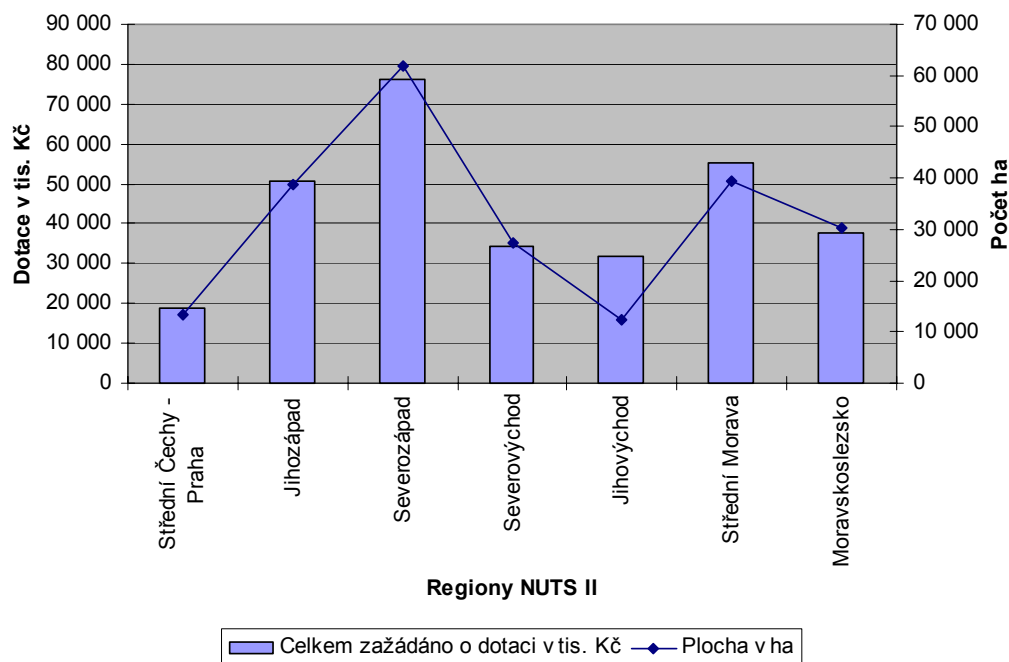
Pramen: IS SZIF (k 31. 12. 2005)

Tab. 36. Přehled o zažádaných dotacích a ploše v ha na titul EZ v roce 2005

Regiony	Celkem zažádáno o dotaci v Kč	Podíl na zažádaných dotacích v %	Plocha v ha	Podíl na ploše v %
Střední Čechy – Praha	18 949 897	6,207	13 260	5,927
Jihozápad	50 792 097	16,637	38 829	17,355
Severozápad	76 357 927	25,011	61 866	27,651
Severovýchod	34 432 964	11,278	27 494	12,289
Jihovýchod	31 681 725	10,377	12 509	5,591
Střední Morava	55 372 531	18,137	39 522	17,665
Moravskoslezsko	37 713 205	12,353	30 257	13,523
<b>Celkem</b>	<b>305 300 345</b>	<b>100,000</b>	<b>223 736</b>	<b>100,000</b>

Pramen: IS SZIF (k 31. 12. 2005)

Graf 23. Přehled o zažádaných dotacích a ploše v ha na titul EZ dle regionů NUTS II v roce 2005



Pramen: IS SZIF (k 31. 12. 2005)

Tab. 37. Přehled o zažádaných dotacích na titul Integrovaná produkce v roce 2005

Regiony	Celkem zažádáno o dotaci v Kč			
	Titul	E1 – ovocné sady	E2 – vinice	Celkem
Střední Čechy – Praha		7 542 224	322 452	7 864 676
Jihozápad		4 306 341	–	4 306 341
Severozápad		4 241 292	40 685	4 281 977
Severovýchod		9 305 768	34 307	9 340 075
Jihovýchod		7 590 095	34 101 320	41 691 415
Střední Morava		5 058 330	731 673	5 790 003
Moravskoslezsko		571 103	–	571 103
<b>Celkem</b>		<b>38 615 152</b>	<b>35 230 437</b>	<b>73 845 589</b>

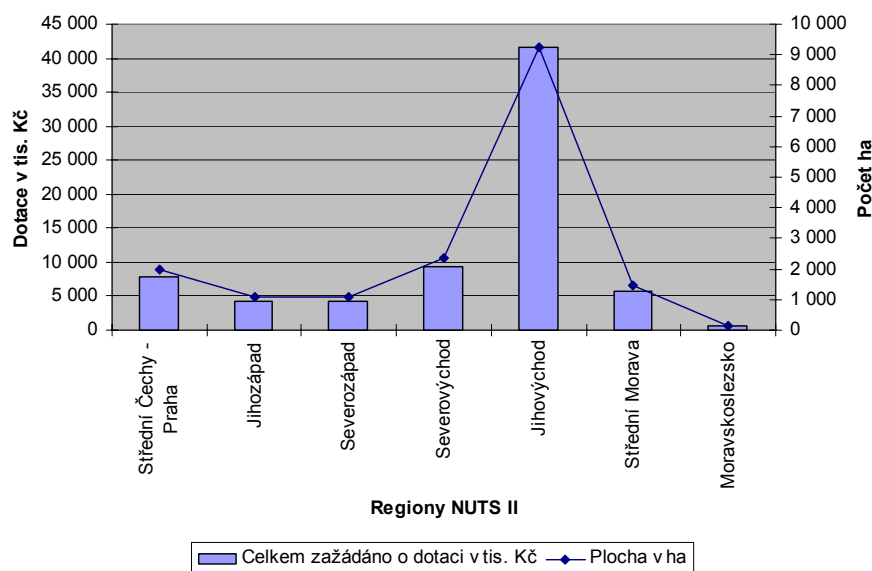
Pramen: IS SZIF (k 31. 12. 2005)

Tab. 38. Přehled o ploše v ha na titul Integrovaná produkce v roce 2005

Regiony Titul	Plocha v ha		
	E1 – ovocné sady	E2 – vinice	Celkem
Střední Čechy – Praha	1 914	69	1 984
Jihozápad	1 093	–	1 093
Severozápad	1 076	9	1 085
Severovýchod	2 362	7	2 369
Jihovýchod	1 926	7 326	9 252
Střední Morava	1 284	157	1 441
Moravskoslezsko	145	–	145
<b>Celkem</b>	<b>9 801</b>	<b>7 568</b>	<b>17 369</b>

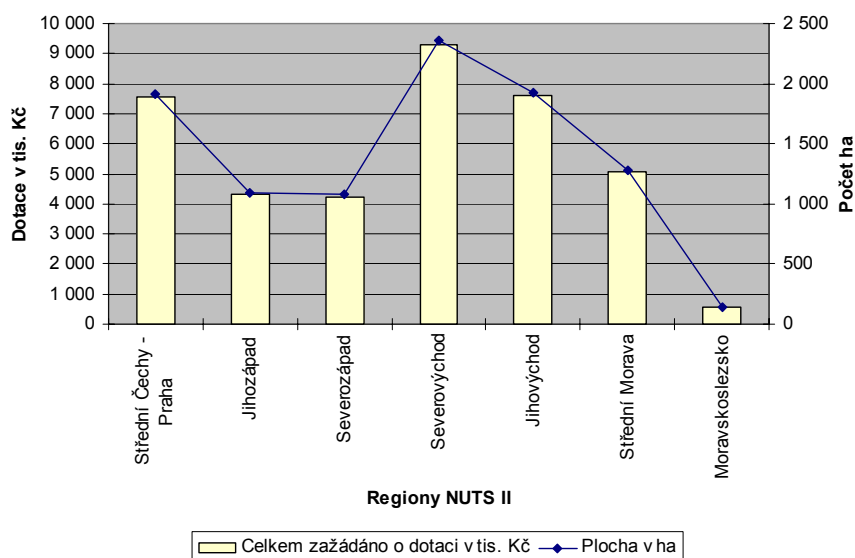
Pramen: IS SZIF (k 31. 12. 2005)

Graf 24. Přehled o zažádaných dotacích a ploše v ha na titul Integrovaná produkce dle regionů NUTS II v roce 2005



Pramen: IS SZIF (k 31. 12. 2005)

Graf 25. Přehled o zažádaných dotacích a ploše v ha na management Integrovaná produkce – ovocné sady dle regionů NUTS II v roce 2005



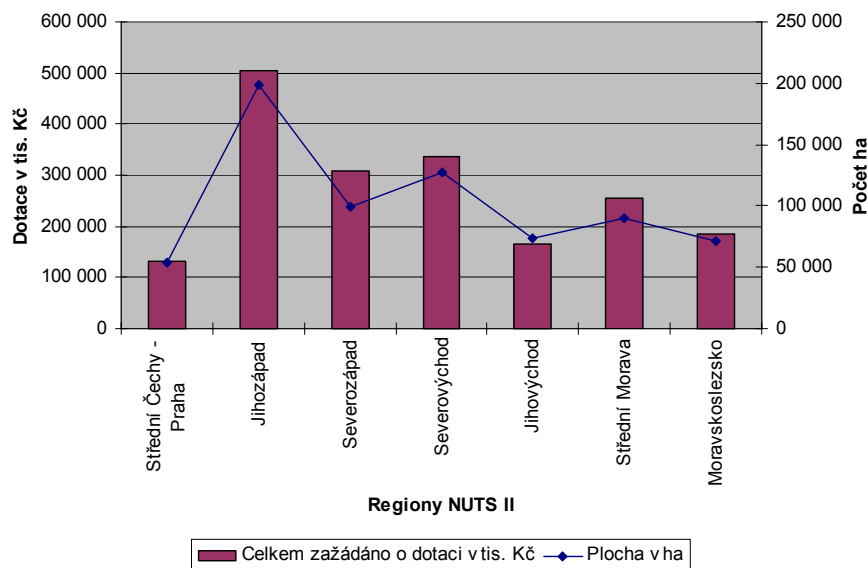
Pramen: IS SZIF (k 31. 12. 2005)

Tab. 39. Přehled o zažádaných dotacích a ploše v ha na podopatření Ošetřování travních porostů v roce 2005

Regiony	Celkem zažádáno o dotaci v Kč	Podíl na zažádaných dotacích v %	Plocha v ha	Podíl na ploše v %
Střední Čechy – Praha	133 015 405	7,050	53 805	7,547
Jihozápad	503 894 761	26,708	198 232	27,804
Severozápad	309 045 106	16,380	99 050	13,893
Severovýchod	336 133 442	17,816	127 661	17,906
Jihovýchod	165 764 793	8,786	73 099	10,253
Střední Morava	254 579 266	13,493	90 180	12,649
Moravskoslezsko	184 271 037	9,767	70 942	9,950
<b>Celkem</b>	<b>1 886 703 810</b>	<b>100,000</b>	<b>712 969</b>	<b>100,000</b>

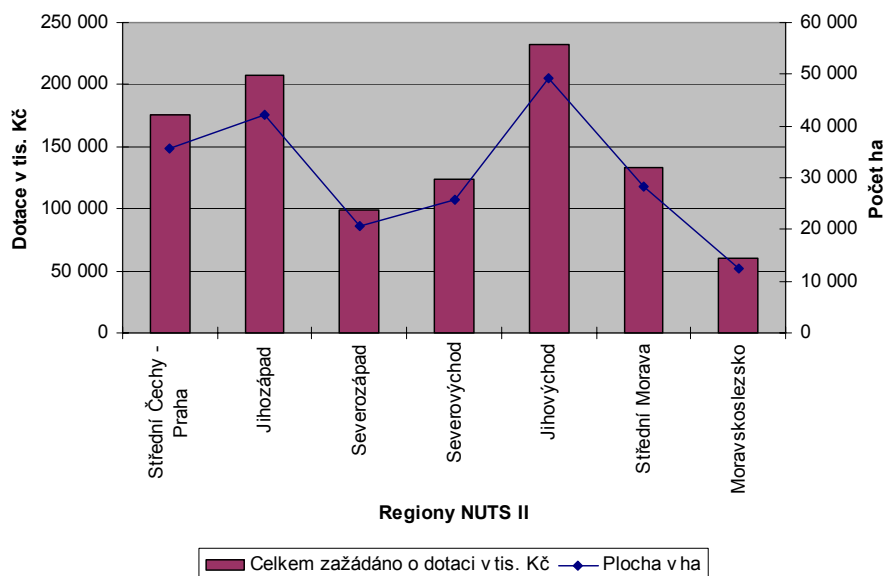
Pramen: IS SZIF (k 31. 12. 2005)

Graf 26. Přehled o zažádaných dotacích a ploše v ha na podopatření Ošetřování travních porostů dle regionů NUTS II v roce 2005



Pramen: IS SZIF (k 31. 12. 2005)

Graf 27. Přehled o zažádaných dotacích a ploše v ha na podopatření Péče o krajinu dle regionů NUTS II v roce 2005



Pramen: IS SZIF (k 31. 12. 2005)



**Tab. 40. Celkem zažádáno o dotaci v Kč na podopatření Péče o krajinu (C1–C4) dle regionů NUTS II v r. 2005**

Regiony	Celkem zažádáno o dotaci v Kč			
Titul	C1	C2	C3	C4
Střední Čechy – Praha	30 851 331	113 091	143 180 281	173 030
Jihozápad	33 199 888	125 552	165 534 024	578 743
Severozápad	9 212 020	31 152	80 129 298	295 361
Severovýchod	11 268 233	–	105 180 387	371 470
Jihovýchod	13 677 452	41 630	215 340 883	205 579
Střední Morava	5 920 103	187 573	118 066 080	105 633
Moravskoslezsko	6 286 405	–	52 199 863	200 013
<b>Celkem</b>	<b>110 415 432</b>	<b>498 998</b>	<b>879 630 815</b>	<b>1 929 829</b>

Pramen: IS SZIF (k 31. 12. 2005)

**Tab. 41. Celkem zažádáno o dotaci v Kč na podopatření Péče o krajinu (C5–C6) dle regionů NUTS II v r. 2005**

Regiony	Celkem zažádáno o dotaci v Kč		
Titul	C5	C6	Celkem
Střední Čechy – Praha	671 794	1 149 741	174 317 733
Jihozápad	7 591 013	605 166	199 438 207
Severozápad	8 953 401	184 643	89 667 831
Severovýchod	5 022 188	1 567 500	116 820 090
Jihovýchod	432 260	2 280 560	229 265 544
Střední Morava	8 206 352	286 053	124 279 389
Moravskoslezsko	1 240 662	130 855	58 686 281
<b>Celkem</b>	<b>32 117 669</b>	<b>6 204 518</b>	<b>992 475 074</b>

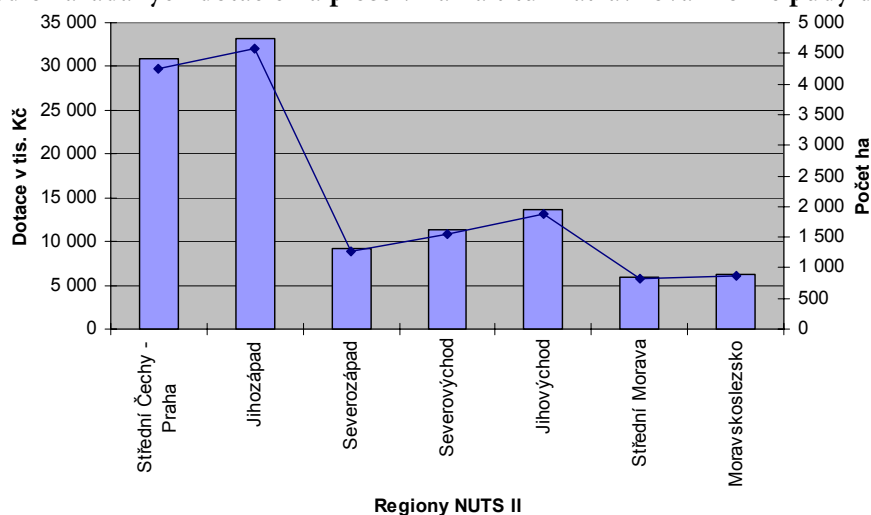
Pramen: IS SZIF (k 31. 12. 2005)

**Tab. 42. Plocha v ha, na kterou bylo zažádáno na podopatření Péče o krajinu dle regionů NUTS II v r. 2005**

Regiony	Plocha v ha						
Titul	C1	C2	C3	C4	C5	C6	Celkem
Střední Čechy – Praha	4 247	12	31 262	14	130	108	35 773
Jihozápad	4 570	13	36 143	48	1 465	57	42 296
Severozápad	1 268	3	17 495	24	1 728	17	20 537
Severovýchod	1 551	–	22 965	31	953	147	25 647
Jihovýchod	1 883	4	47 018	17	81	215	49 218
Střední Morava	815	20	25 779	9	1 584	27	28 233
Moravskoslezsko	865	–	11 397	17	239	12	12 531
<b>Celkem</b>	<b>15 198</b>	<b>53</b>	<b>192 059</b>	<b>159</b>	<b>6 181</b>	<b>584</b>	<b>214 234</b>

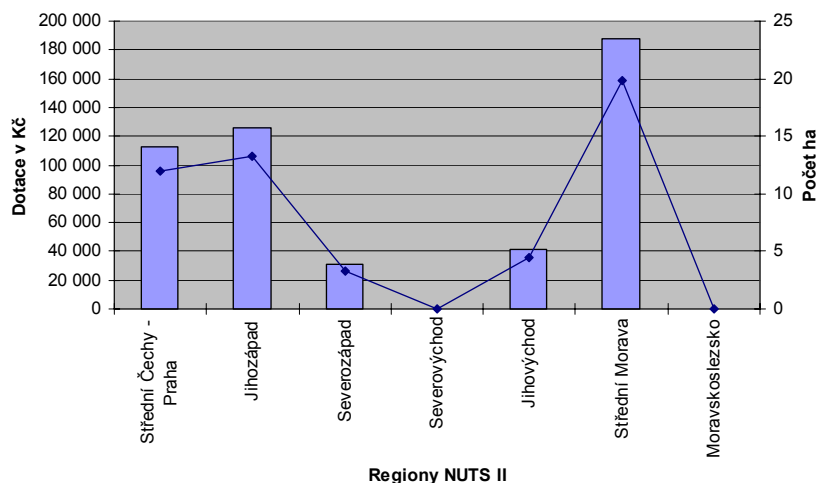
Pramen: IS SZIF (k 31. 12. 2005)

**Graf 28. Přehled o zažádaných dotacích a ploše v ha na titul Zatravnění orné půdy dle regionů NUTS II v roce 2005**



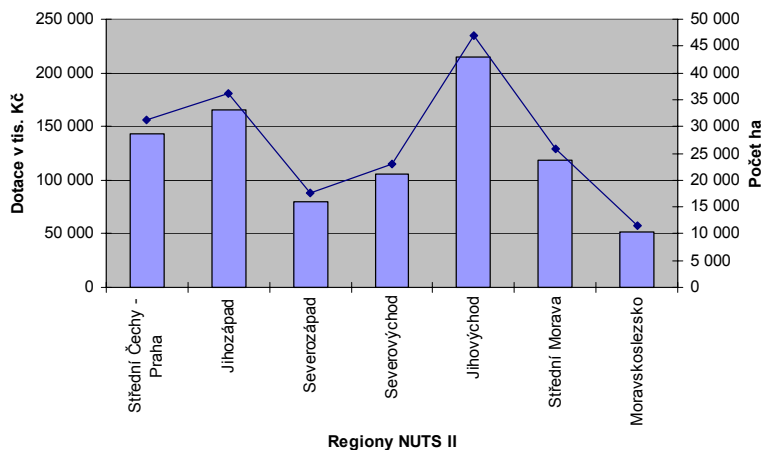
Pramen: IS SZIF (k 31. 12. 2005)

**Graf 29. Přehled o zažádaných dotacích a ploše v ha na titul Travnaté pásy na svažitých půdách dle regionů NUTS II v roce 2005**



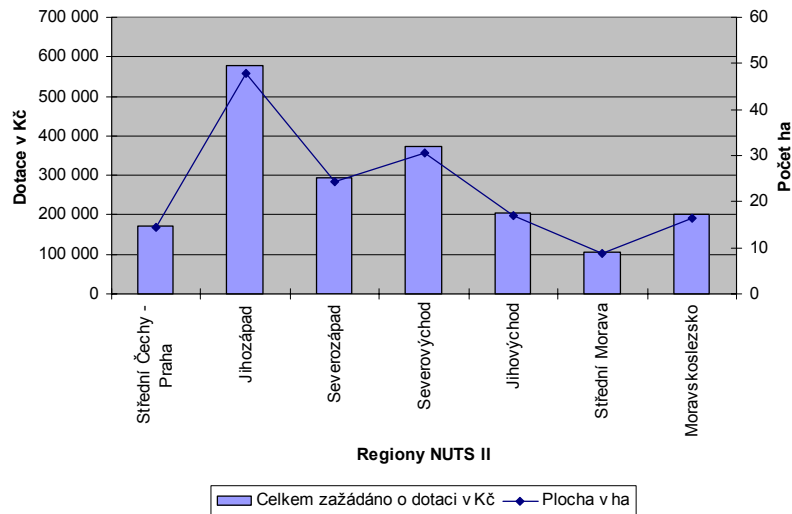
Pramen: IS SZIF (k 31. 12. 2005)

**Graf 30. Přehled o zažádaných dotacích a ploše v ha na titul Meziplodiny dle regionů NUTS II v roce 2005**



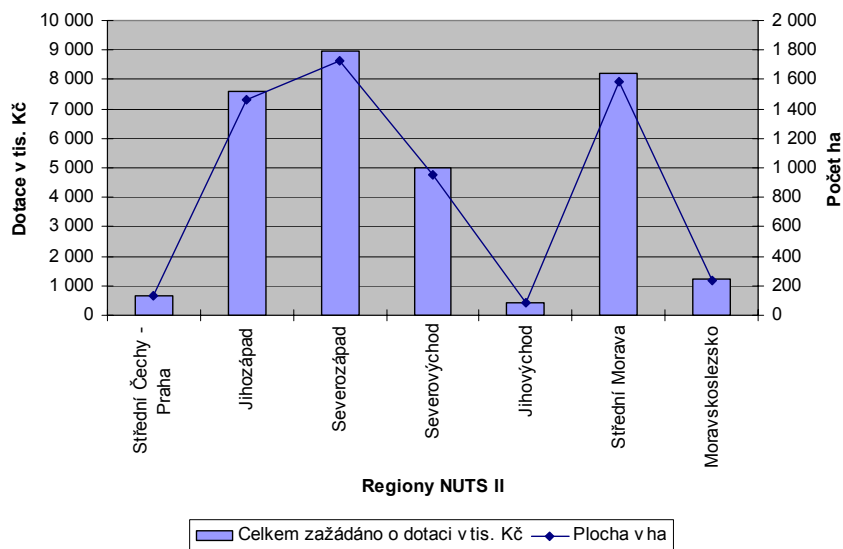
Pramen: IS SZIF (k 31. 12. 2005)

**Graf 31. Přehled o zažádaných dotacích a ploše v ha na titul Podmáčené a rašelinné louky dle regionů NUTS II v roce 2005**



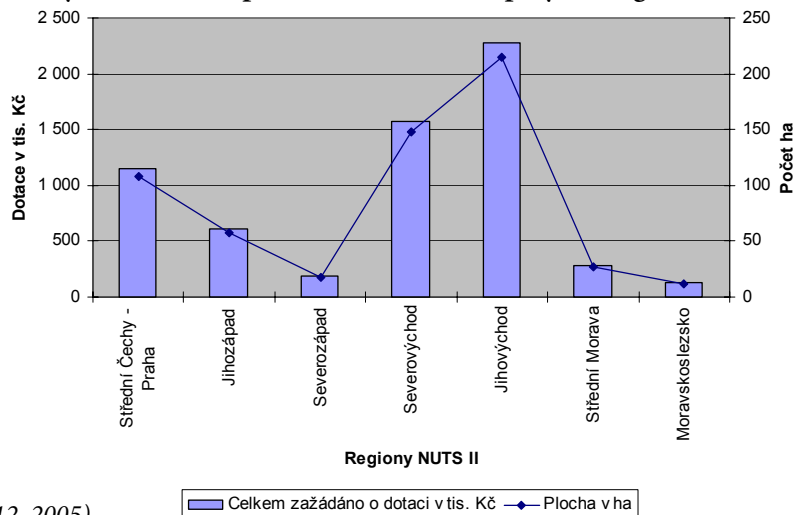
Pramen: IS SZIF (k 31. 12. 2005)

**Graf 32. Přehled o zažádaných dotacích a ploše v ha na titul Ptačí lokality na TP dle regionů NUTS II v roce 2005**



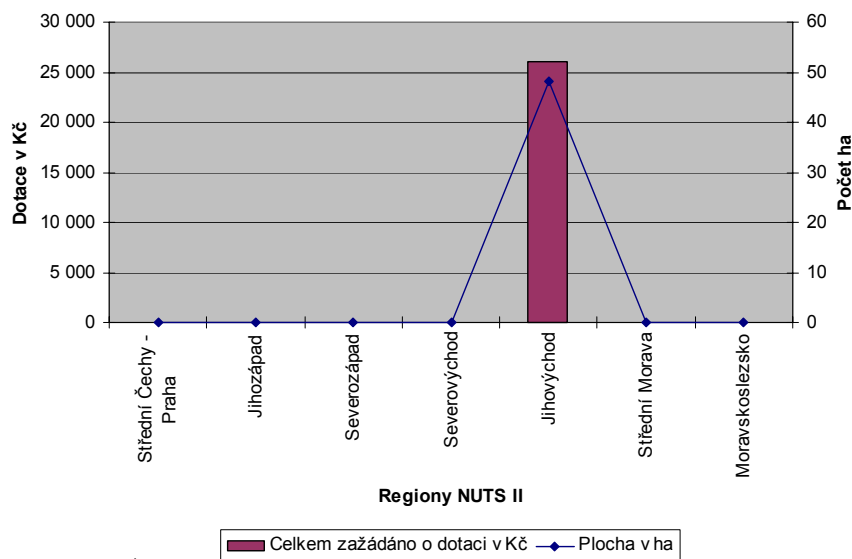
Pramen: IS SZIF (k 31. 12. 2005)

**Graf 33. Přehled o zažádaných dotacích a ploše v ha na titul Biopásy dle regionů NUTS II v roce 2005**



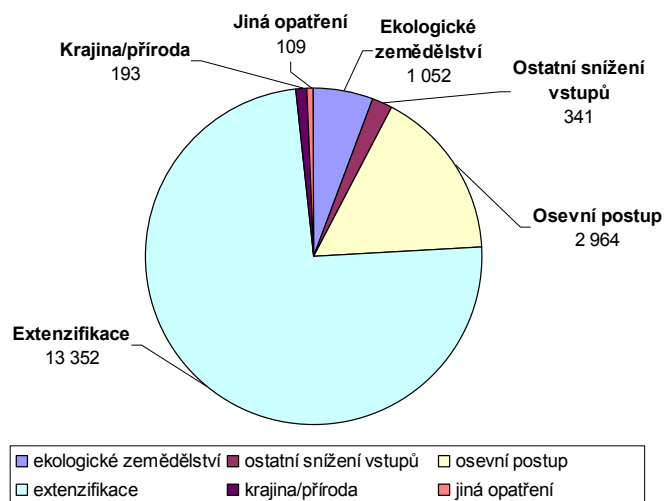
Pramen: IS SZIF (k 31. 12. 2005)

**Graf 34. Přehled o zažádaných dotacích a ploše v ha na podopatření Osevní postup v ochranných zónách jeskyní dle regionů NUTS II v roce 2005**



Pramen: IS SZIF (k 31. 12. 2005)

**Graf 35. Přehled o závazcích na AEO v roce 2005**



Pramen: IS SZIF (k 31. 12. 2005)

**Tab. 43. Celkem zažádáno o dotaci v Kč a plocha v ha, na kterou bylo zažádáno na opatření Lesnictví v r. 2005**

Regiony	Celkem zažádáno o dotaci v Kč – Lesnictví*	Plocha v ha
Střední Čechy – Praha	4 323 956	76
Jihozápad	8 374 593	130
Severozápad	927 950	16
Severovýchod	12 171 878	197
Jihovýchod	9 928 448	167
Střední Morava	2 593 361	52
Moravskoslezsko	2 117 278	35
<b>Celkem</b>	<b>40 437 464</b>	<b>673</b>

\*založení porostu

Pramen: IS SZIF (k 31. 12. 2005)

Tab. 44. Celkem zažádáno o dotaci v Kč a plocha v ha, na kterou bylo zažádáno na podopatření Zalesňování zemědělské půdy v roce 2005

Regiony	Celkem zažádáno o dotaci v Kč – Zalesňování*	Plocha v ha
Střední Čechy – Praha	4 088 006	72
Jihozápad	8 374 593	130
Severozápad	927 950	16
Severovýchod	11 487 308	186
Jihovýchod	9 898 448	167
Střední Morava	2 593 361	52
Moravskoslezsko	2 117 278	35
<b>Celkem</b>	<b>39 486 944</b>	<b>658</b>

\*založení porostu

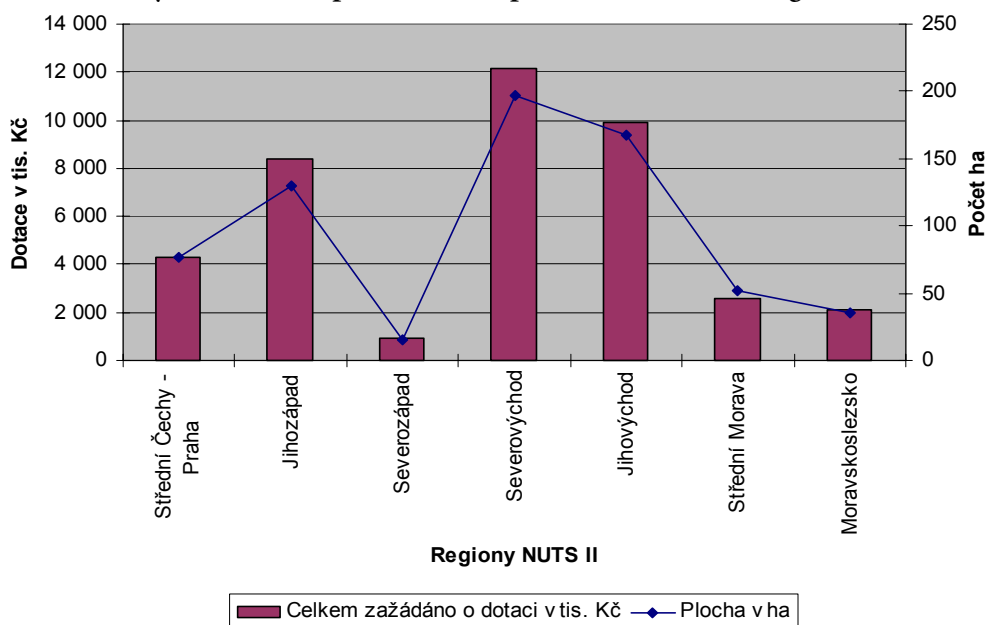
Pramen: IS SZIF (k 31. 12. 2005)

Tab. 45. Celkem zažádáno o dotaci v Kč a plocha v ha, na kterou bylo zažádáno na podopatření Rychle rostoucí dřeviny v roce 2005

Regiony	Celkem zažádáno o dotaci v Kč – RRD	Plocha v ha
Střední Čechy – Praha	235 950	3,87
Jihozápad	–	–
Severozápad	–	–
Severovýchod	684 570	10,65
Jihovýchod	30 000	0,50
Střední Morava	–	–
Moravskoslezsko	–	–
<b>Celkem</b>	<b>950 520</b>	<b>15,02</b>

Pramen: IS SZIF (k 31. 12. 2005)

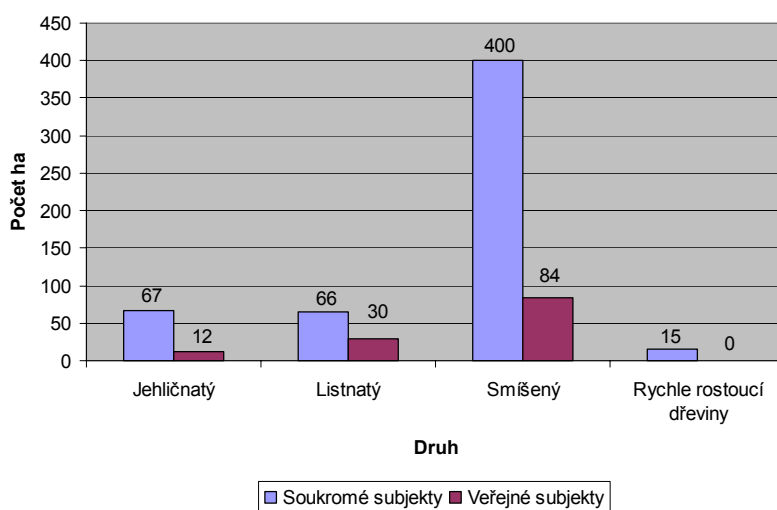
Graf 36. Přehled o zažádaných dotacích a ploše v ha na opatření Lesnictví dle regionů NUTS II v r. 2005\*



\*založení porostu

Pramen: IS SZIF (k 31. 12. 2005)

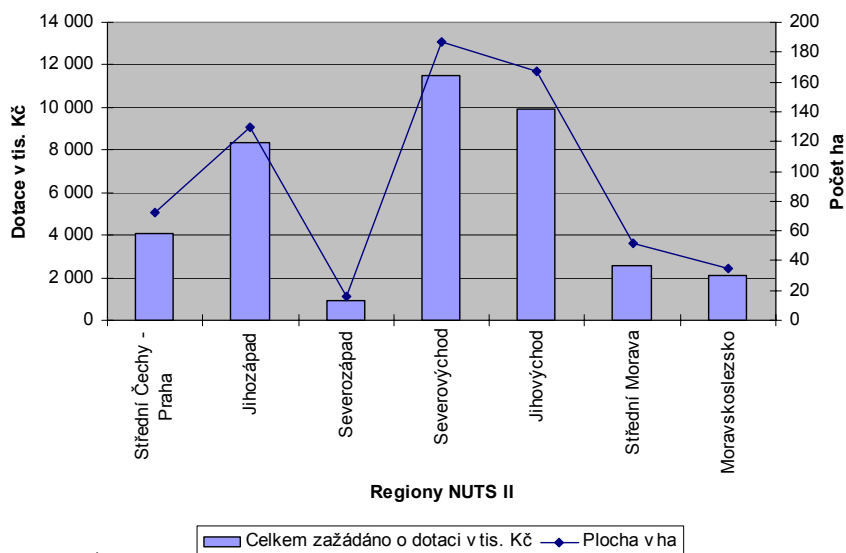
Graf 37. Přehled o počtu podporovaných ha v opatření Lesnictví v roce 2005\*



\*založení porostu

Pramen: IS SZIF (k 31. 12. 2005)

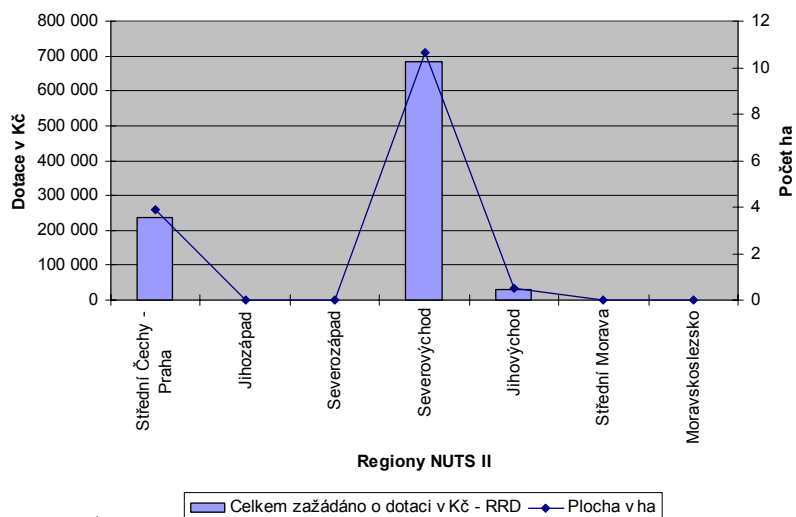
Graf 38. Přehled o zažádaných dotacích a ploše v ha na podopatření Zalesňování zemědělské půdy v r. 2005\*



\*založení porostu

Pramen: IS SZIF (k 31. 12. 2005)

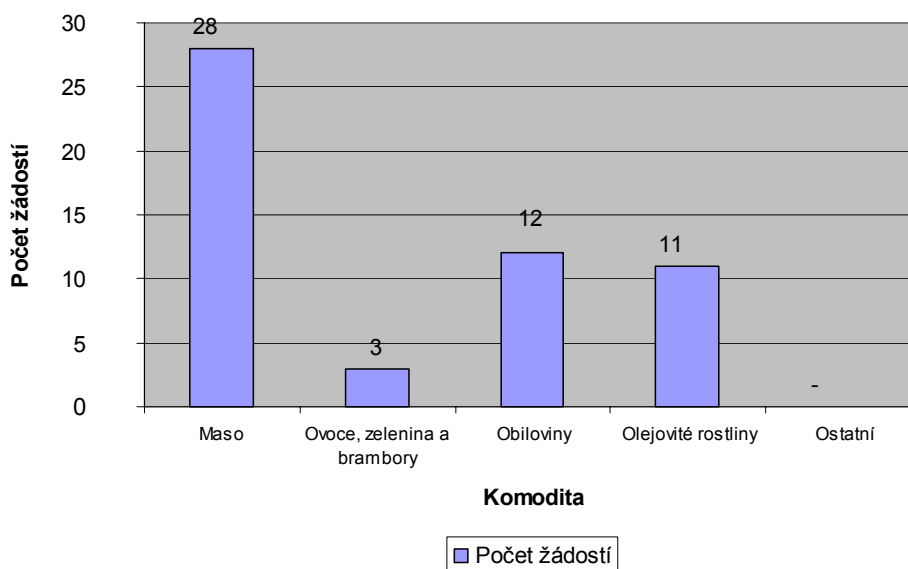
Graf 39. Přehled o zažádaných dotacích a ploše v ha na podopatření Rychle rostoucí dřeviny dle regionů NUTS II v roce 2005



Pramen: IS SZIF (k 31. 12. 2005)



Graf 40. Přehled o počtu zažádaných komodit na opatření Zakládání skupin výrobců v roce 2005



Pramen: IS SZIF (k 31. 12. 2005)

Tab. 46. Vyplacené finanční prostředky v rámci opatření programu HRDP v období 2004–2005 dle jednotlivých let

HRDP CELKEM (v období 2004–2005)		EU	ČR	Celkem
	v roce 2004	1 657 691 257,70	414 423 558,30	2 072 114 816,00
	v roce 2005	4 856 185 680,91	1 214 821 295,15	6 071 006 976,06
	<b>CELKEM</b>	<b>6 513 876 938,61</b>	<b>1 629 244 853,45</b>	<b>8 143 121 792,06</b>

Pramen: IS SZIF (k 31.12.2005)

Tab. 47. Vyplacené finanční prostředky v rámci opatření programu HRDP v období 2004–2005 dle podaných žádostí

HRDP CELKEM (v období 2004–2005)		EU	ČR	Celkem
	žádosti 2004	4 546 547 119,00	1 137 411 622,06	5 683 958 741,06
	žádosti 2005	1 967 329 819,61	491 833 231,39	2 459 163 051,00
	<b>CELKEM</b>	<b>6 513 876 938,61</b>	<b>1 629 244 853,45</b>	<b>8 143 121 792,06</b>

Pramen: IS SZIF (k 31. 12. 2005)

Tab. 48: Schválená finanční tabulka programu HRDP ČR na období 2004–2006

EUR	2004		2005		2006		Celkem		Kofinan- cování EU v %
	Celkové veřejné náklady	z toho z EZOZF	Celkové veřejné náklady	z toho z EZOZF	Celkové veřejné náklady	z toho z EZOZF	Celkové veřejné náklady	z toho z EZOZF	
Předčasné ukončení zemědělské činnosti	2 208 000	1 766 400	2 959 000	2 367 200	3 712 000	2 969 600	8 879 000	7 103 200	80
Méně příznivé oblasti a oblasti s environmentálními omezeními	89 534 640	71 627 712	102 518 312	82 014 650	103 521 000	82 816 800	295 573 952	236 459 162	80
Agroenvironmentální opatření	95 957 829	77 268 215	113 004 000	90 403 200	126 720 000	101 376 000	335 681 829	269 047 415	85
Lesnictví	4 692 000	3 753 600	6 757 000	5 405 600	9 189 000	7 351 200	20 638 000	16 510 400	80
Zakládání skupin výrobců	1 518 000	1 214 400	1 979 000	1 583 200	2 297 000	1 837 600	5 794 000	4 635 200	80
1.1 Investice do zemědělského majetku	752 244	564 183	0	0	0	0	752 244	564 183	75
1.2 Zlepšování zpracování a marketingu zemědělských produktů a produktů rybolovu	2 978 510	2 233 883	0	0	0	0	2 978 510	2 233 883	75
- z toho povodně	0	0	79 119	67 251	0	0	79 119	67 251	85
1.3 Zlepšování struktur pro kontrolu kvality, pro kvalitu potravin a ochranu spotřebitele	1 674 843	1 256 132	0	0	0	0	1 674 843	1 256 132	75
1.4 Meliorace a pozemkové úpravy	929 282	696 962	0	0	0	0	929 282	696 962	75
2.1a Renovace a rozvoj vesnic	826 810	620 108	0	0	0	0	826 810	620 108	75
- z toho povodně	0	0	125 035	106 280	0	0	125 035	106 280	85
2.1b Rozvoj venkovské infrastruktury	858 312	643 734	0	0	0	0	858 312	643 734	75
2.2 Rozvoj a diverzifikace hospodářských činností zajišťující rozmanitost aktivit a alternativního zdroje příjmů	1 802 346	1 351 760	0	0	0	0	1 802 346	1 351 760	75
2.3 Metody zem. produkce určené k ochraně životního prostředí a uchování krajiny	350 728	263 046	0	0	0	0	350 728	263 046	75
3.1 Zlepšování profesního vzdělávání	0	0	70 159	52 619	0	0	70 159	52 619	75
<b>Celkem Priorita I</b>	<b>204 083 544</b>	<b>163 260 135</b>	<b>227 491 625</b>	<b>182 000 000</b>	<b>245 439 000</b>	<b>196 351 200</b>	<b>677 014 169</b>	<b>541 611 335</b>	
Technická pomoc HRDP	0	0	0	0	1 436 000	1 148 800	1 436 000	1 148 800	80
3.2 Technická pomoc	49 831	39 865	0	0	0	0	49 831	39 865	80
<b>Celkem jiné akce</b>	<b>49 831</b>	<b>39 865</b>	<b>0</b>	<b>0</b>	<b>1 436 000</b>	<b>1 148 800</b>	<b>1 485 831</b>	<b>1 188 665</b>	
<b>CELKEM</b>	<b>204 133 375</b>	<b>163 300 000</b>	<b>227 491 625</b>	<b>182 000 000</b>	<b>246 875 000</b>	<b>197 500 000</b>	<b>678 500 000</b>	<b>542 800 000</b>	

Pramen: ŘO MZe (2005)

Tab. 49. Přehled indikátorů pro monitoring a hodnocení opatření LFA a LFA-E

Opatření HRDP	Indikátory pro monitoring		Meziroční porovnání (index)
LFA a LFA-E	Počet příjemců	LFA-H	1,038
		LFA-O	1,082
		LFA-S	1,053
		<b>Celkem</b>	<b>1,059</b>
	Počet příjemců	LFA-E	
	Velikost plochy (ha) v tis.	LFA-H	0,949
		LFA-O	1,028
		LFA-S	0,968
		<b>Celkem</b>	<b>0,979</b>
	Velikost plochy (ha)	LFA-E	
	Průměrná velikost platby v Kč v LFA na	podnik	0,924
		plochu (ha)	0,998
	Výše veřejných výdajů celkem v tis. Kč	LFA-H	0,955
		LFA-O	1,022
		LFA-S	0,977
		<b>Celkem</b>	<b>0,978</b>
	Průměrná velikost platby v Kč v LFA-E na	podnik	
		plochu (ha)	
	Výše veřejných výdajů celkem v tis. Kč	LFA-E	
	Příspěvek EZOZF v tis. Kč	LFA-H	0,955
LFA-O		1,022	
LFA-S		0,977	
<b>Celkem</b>		<b>0,978</b>	
Příspěvek EZOZF v tis. Kč	LFA-E		

Pramen: ŘO HRDP MZe (2005)

Tab. 50. Přehled indikátorů pro monitoring a hodnocení opatření AEO

Opatření HRDP	Indikátory pro monitoring		Meziroční porovnání (index)	
AEO	Počet žádostí		1,076	
	Počet závazků	Ekologické zemědělství		1,026
		Ostatní snížení vstupů (včetně Integrované produkce)		
		Osevní postup		0,989
		Extenzifikace		1,089
		Krajina/příroda (zachování, obnovení, vytvoření)		1,016
		Jiná opatření		2,422
		<b>Celkem</b>		<b>1,091</b>
	Velikost plochy (ha)	Ekologické zemědělství		0,965
		Ostatní snížení vstupů (včetně Integrované produkce)		
		Osevní postup		0,969
		Extenzifikace		0,999
		Krajina/příroda (zachování, obnovení, vytvoření)		0,980
		Jiná opatření		2,204
		<b>Celkem</b>		<b>1,002</b>
	Průměrná velikost platby na	plochu (ha)		1,005

Pramen: ŘO HRDP MZe (2005)

Tab. 51. Přehled indikátorů pro monitoring a hodnocení opatření Lesnictví

Opatření HRDP	Indikátory pro monitoring		
		Meziroční porovnání (index)	
Lesnictví	Počet žádostí	1,604	
	Počet půdních dílů/bloků (náklady na výsadbu)	Jehličnaté	0,828
		Listnaté	0,989
		Smíšené	1,184
		RRD	1,667
		<b>Celkem</b>	<b>1,076</b>
	Podporovaná plocha v ha	Jehličnaté	0,718
		Listnaté	0,897
		Smíšené	1,368
		RRD	0,165
		<b>Celkem</b>	<b>1,018</b>
	Výše veřejných výdajů celkem v tis. Kč	Jehličnaté	0,624
		Listnaté	0,194
		Smíšené	0,850
		RRD	0,159
		<b>Celkem</b>	<b>0,627</b>
	Příspěvek EZOZF v tis. Kč	Jehličnaté	0,628
		Listnaté	0,194
		Smíšené	0,850
		RRD	0,159
<b>Celkem</b>		<b>0,628</b>	

Pramen: ŘO HRDP MZe (2005)

## OBSAH

<b>Souhrn</b> .....	<b>3</b>
<b>1 Úvod</b> .....	<b>4</b>
<b>2 Změny obecných podmínek, které ovlivňují realizaci opatření</b> .....	<b>4</b>
2.1 Směry a výsledky sociálně – ekonomického vývoje.....	4
2.2 Legislativní rámec Horizontálního plánu rozvoje venkova a jeho vývoj.....	5
2.3 Změny, ke kterým došlo v souvislosti s agrární politikou MZe .....	6
<b>3 Realizace HRDP v roce 2005 a jeho hodnocení</b> .....	<b>9</b>
3.1 Realizace jednotlivých opatření HRDP .....	9
3.2 Popis jednotlivých opatření.....	11
3.2.1 Předčasné ukončení zemědělské činnosti .....	11
3.2.2 Méně příznivé oblasti a oblasti s environmentálními omezeními .....	11
3.2.3 Agroenvironmentální opatření .....	15
3.2.4 Lesnictví.....	22
3.2.5 Zakládání skupin výrobců .....	24
3.2.6 Technická pomoc .....	25
<b>4 Pokrok při zajištění implementace a realizace PD HRDP</b> .....	<b>26</b>
4.1 Implementace opatření .....	26
4.2 Administrace, kontrola a vyplácení.....	27
4.2.1 Platební agentura.....	27
4.2.2 Administrace žádostí .....	27
4.2.3 Kontroly.....	28
4.2.4 Registry .....	29
4.2.5 Vyplácení .....	29
4.2.6 Platby z Evropské unie .....	30
4.3 Monitoring a hodnocení PD HRDP .....	31
4.4 Vyhodnocení.....	32
4.4.1 Vyhodnocení provádění Plánu rozvoje venkova.....	32
4.4.2 Hlavní problémy a jejich řešení .....	32
4.4.3 Finanční tabulka.....	33
<b>5 Opatření přijatá pro zajištění slučitelnosti s politikami Společenství</b> .....	<b>35</b>
<b>6 Zajištění publicity a informovanosti</b> .....	<b>35</b>
<b>7 Výhled do roku 2006</b> .....	<b>37</b>
<b>8 Seznam tabulek a grafů</b> .....	<b>37</b>
<b>9 Použité zkratky</b> .....	<b>40</b>
<b>10 Přílohy</b> .....	<b>42</b>



Autoři : Kolektiv pracovníků odboru Řídící orgán HRDP MZe  
Název: Výroční hodnotící zpráva o programu Horizontální plán rozvoje venkova ČR za rok 2005  
Vydalo: Ministerstvo zemědělství ČR v Ústavu zemědělských a potravinářských informací  
tel.: 221 811 111, fax: 224 810 478  
<http://www.mze.cz>, e-mail: [info@mze.cz](mailto:info@mze.cz)  
Redakce, sazba: Ústav zemědělských a potravinářských informací  
Slezská 7, 120 56 Praha 2  
Tisk: Reprotisk s. r. o.  
M. R. Štefánika 318/1, 787 01 Šumperk

Vyšlo v roce 2006

ISBN 80-7084-548-1