



VÝROČNÍ ZPRÁVA PŘÍMÝCH PLATEB 2015



MINISTERSTVO ZEMĚDĚLSTVÍ

VÝROČNÍ ZPRÁVA
PŘÍMÝCH PLATEB

2015

OBSAH

OBSAH	3
SEZNAM ZKRATEK	4
ÚVOD	5
Statistika příjmu žádostí v roce 2015 v rámci přímých plateb a srovnání s rokem 2014	5
Rozdělení obálky na přímé platby v roce 2015 v ČR v mld. Kč	6
Diagram 1 – Sazby PP v roce 2015	6
AKTIVNÍ ZEMĚDĚLEC	7
Zjednodušené schéma posuzování podmínky aktivního zemědělce	7
Seznam negativních činností	8
Data ze žádostí v roce 2015	8
TRANSFER PROSTŘEDKŮ MEZI PILÍŘI	8
Stropy pro PP v letech 2015–2020	9
VÍCESLOŽKOVÁ PŘÍMÁ PLATBA	9
Jednotná platba na plochu (SAPS)	9
Data ze žádostí v roce 2015	10
Srovnání obálek a sazeb v letech 2004–2015	10
Jednotná platba na plochu dle zemědělských kultur v roce 2015	10
Ozelenění	11
Data ze žádostí v roce 2015	11
Diverzifikace plodin (DP)	11
Data ze žádostí v roce 2015	12
Trvalé travní porosty (TTP)	17
Data ze žádostí v roce 2015	17
Plochy využívané v ekologickém zájmu (EFA)	18
Data ze žádostí v roce 2015	19
Dobrovolná podpora vázaná na produkci	20
Nastavení dobrovolné podpory vázané na produkci v ČR	20
Data ze žádostí v roce 2015	21
Diagram sazby VCS	23
Platba pro mladé zemědělce	24
Data ze žádostí v roce 2015	24
PŘECHODNÁ VNITROSTÁTNÍ PODPORA (PVP)	24
Data ze žádostí v roce 2015	24
Sazby PVP v období 2013–2015	25
Diagram Sazby PVP	25
CROSS COMPLIANCE	25
Požadavky a standardy	26
Přehled změn v označení povinných požadavků na hospodaření	26
Počty kontrol a porušení v roce 2015	27
LEGISLATIVA	27
Evropská legislativa	27
Základní akty	27
Prováděcí předpisy	28
Národní legislativa	28
PŘÍLOHA Grafy k plochám EFA po krajích ČR	29

SEZNAM ZKRATEK

ARES	Registr ekonomických subjektů
AZ	Aktivní zemědělec
CC	Cross Compliance
CZ NACE	Klasifikace ekonomických činností
DP	Diverzifikace plodin
DPB	Díl půdního bloku
DZES	Dobry zemědělský a environmentální stav půdy
ECP	Environmentálně citlivé plochy
EFA	Plochy využívané v ekologickém zájmu
EK	Evropská komise
EP	Evropský parlament
EZ	Ekologické zemědělství
CHKO	Chráněná krajinná oblast
JŽ	Jednotná žádost
KBTPM	Kráva bez tržní produkce mléka
LFA	Méně příznivé oblasti
LPIS	Evidence využití půdy podle uživatelských vztahů
MZ	Mladý zemědělec
NA	Není k dispozici / nezjištěno
NP	Národní park
N-vázající plodiny	Dusík vázající plodiny
O.P.	Orná půda
PB	Půdní blok
PN	Platební nároky
PP	Přímé platby
PPH	Povinné požadavky na hospodaření
PRV	Program rozvoje venkova
PVP	Přechodná vnitrostátní podpora
RRD	Rychle rostoucí dřeviny
SAPS	Jednotná platba na plochu
SZP	Společná zemědělská politika
TTP	Trvalý travní porost
TSE	Transmisivní (přenosná) spongiformní encefalopatie
ÚE	Ústřední evidence
VCS	Dobrovolná podpora vázaná na produkci
V.P.	Vysoká pracnost
V.V.P.	Velmi vysoká pracnost
VDJ	Velká dobytčí jednotka
ZOD	Zranitelná oblast dusičnany

ÚVOD

Přímé platby jsou zemědělcům poskytovány od vstupu ČR do Evropské unie v roce 2004. Během této doby došlo k několika zásadním změnám v oblasti Společné zemědělské politiky (SZP) – přičemž poslední reforma z roku 2013 významně mění strukturu přímých plateb pro období 2015–2020. V případě ČR to znamená především přechod na platbu vícesložkovou.

Mezi cíle reformované SZP v rámci přímých plateb patří větší důraz na šetrný přístup k životnímu prostředí pomocí režimu ozelenění, generační obměna na venkově prostřednictvím podpor pro mladé zemědělce nebo podpora odvětví, které čelí určitým obtížím a jsou velmi významné z hospodářského, sociálního nebo environmentálního hlediska. Nově SZP zároveň umožňuje členským státům větší míru rozhodování o zacílení finančních prostředků, včetně jejich přesunu mezi pilíři, tedy mezi přímými platbami a Programem rozvoje venkova (PRV).

Reformovaná SZP obsahuje řadu nových prvků, které dosud nebyly v oblasti přímých plateb aplikovány (např. kritérium aktivního zemědělce, které má za cíl poskytnout platby pouze těm zemědělcům, kteří zemědělské činnosti opravdu vykovávají) a současně mění dosavadní charakter přímých plateb na platbu vícesložkovou. Největší složku představuje tzv. základní platba a v ČR to bude i nadále do roku 2020 jednotná platba na plochu zemědělské půdy (SAPS), dalšími složkami jsou ozelenění (greening), dobrovolná podpora vázaná na produkci poskytovaná citlivým sektorům a platba pro mladé zemědělce. Z národního rozpočtu může ČR až do roku 2020 také vyplácet přechodnou vnitrostátní podporu, která navazuje na dříve poskytované národní doplňkové platby (Top – Up).

V rámci reformy SZP pokračuje mechanismus finanční disciplíny, která se projevuje každoročně stanovovanou mírou úpravy přímých plateb nad 2 000 EUR o určité procento. Takto získané prostředky jsou převedeny do krizové rezervy. Pokud však takto generované prostředky nebyly v daném roce vyčerpány, jsou následně zpětně vyplaceny zemědělcům.

Od roku 2015 je také s cílem snížit disproporci v čerpání prostředků na žadatele uplatňována tzv. degresivita – tedy snížení přímých plateb u velkých podniků (5 % příjmu ze SAPS nad 150 000 EUR). Tyto prostředky se poté přesunují do rozpočtu PRV ČR.

Ačkoliv je reformovaná SZP administrativně podstatně náročnější ve srovnání s doposud aplikovaným režimem SAPS, bylo na ni ve Víceletém finančním rámci EU dáno k dispozici méně prostředků než doposud. V případě ČR bylo v rámci alokované částky na SZP snížení větší v oblasti PRV než v I. pilíři SZP. V důsledku výše zmíněné nižší alokace pro ČR bylo při plnění strategických cílů rozvoje českého zemědělství a potravinářství třeba zajistit vyšší efektivitu v nakládání s těmito finančními prostředky, především tedy v nasměrování dostupných finančních prostředků.

Celkově ČR při novém nastavení podmínek usiluje zejména o zvýšení ohleduplnosti zemědělství a potravinářství k životnímu prostředí, udržitelné hospodaření zemědělských podniků, zvyšování konkurenceschopnosti a přidané hodnoty.

Cílem této zprávy je podat přehled o nastavení přímých plateb v ČR od roku 2015.

Reportovaná data jsou ze žádostí roku 2015 a jejich aktuálnost může být mírně ovlivněna vzhledem k datu publikace této zprávy a dokončování kontrol ze strany SZIF a ostatních dozorových organizací v průběhu roku.

Tabulka 1 **Statistika příjmu žádostí v roce 2015 v rámci přímých plateb a srovnání s rokem 2014**

	Rok	Počet žadatelů	ha/VDJ	Sazba v Kč/ha/VDJ
SAPS	2015	29 030	3 545 289	3 544
	2014	29 897	3 547 994	5 997
Greening	2015	29 030	3 545 289	1 944
	2014	–	–	–
Mladý zemědělec	2015	3 890	77 650	886
	2014	–	–	–
Brambory pro výrobu škrobu	2015	268	4 972	17 216
	2014	242	4 526	19 670
Chmel	2015	112	4 931	17 357
	2014	115	4 503	9 208
Ovoce v. v. p. ¹	2015	266	5 241	13 734
Ovoce v. p. ²	2015	280	3 025	9 492
Zelenina v. v. p. ¹	2015	274	6 588	13 184
Zelenina v. p. ²	2015	125	3 778	3 662

	Rok	Počet žadatelů	ha/VDJ	Sazba v Kč/ha/VDJ
Konzumní brambory	2015	521	9 303	5 412
Cukrová řepa	2015	800	57 545	7 874
Bílkovinné plodiny	2015	2 954	123 786	3 711
Tele masného typu	2015	5 180	66 179	10 002
	2014	4 869	28 620	15 214
Dojnice	2015	1 899	372 601	3 679
Dojnice – poloviční výše sazby	2014	226	52 301	1 375
Dojnice – plná výše sazby	2014	1 531	311 331	2 751
Ovce a kozy	2015	2 712	21 068	3 670
	2014	2 649	20 087	3 505

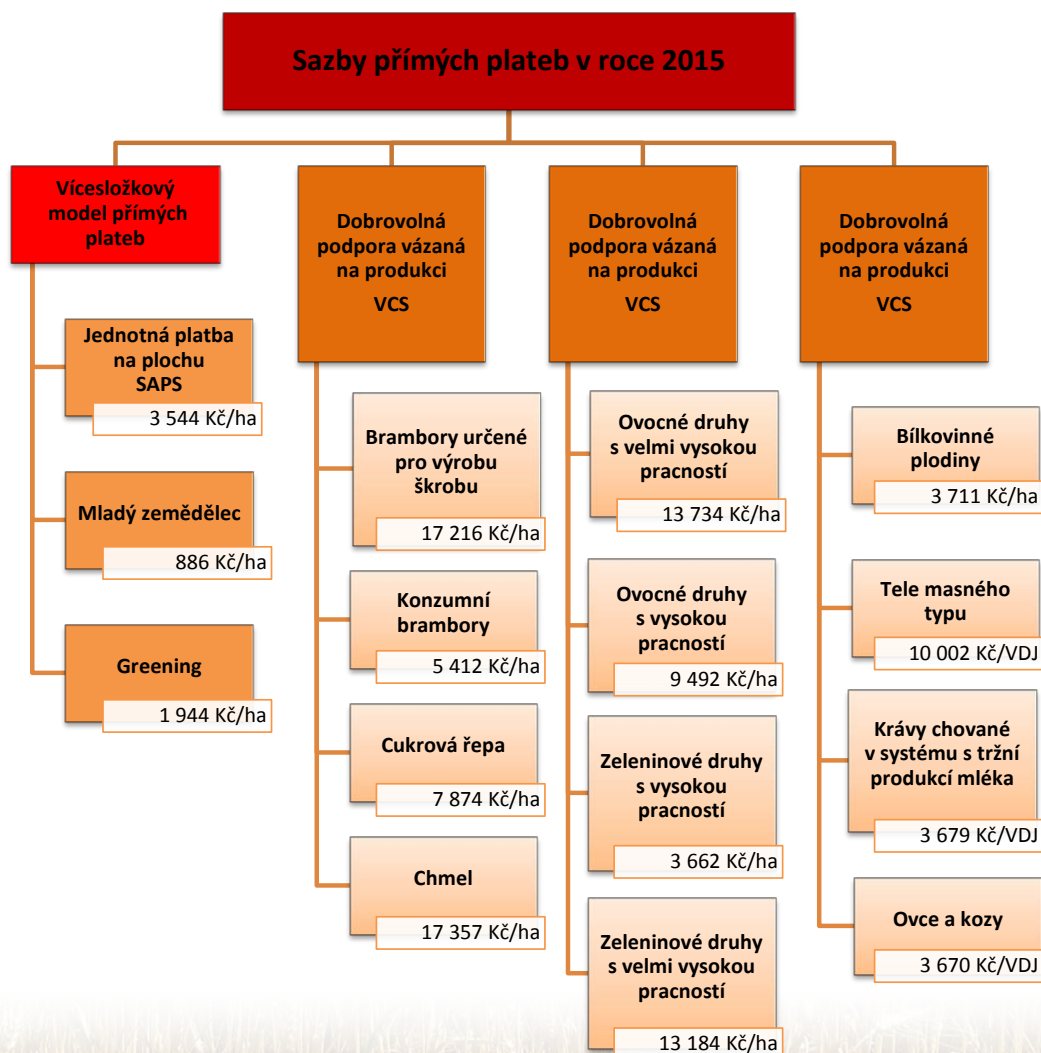
¹ Velmi vysoká pracnost

² Vysoká pracnost

Tabulka 2 Rozdělení obálky na přímé platby v roce 2015 v ČR v mld. Kč

Rok	Kurz EUR/Kč	Transfer mezi pilíři	Obálka PP	Obálka SAPS	Obálka ozelenění	Obálka MZ	Obálka VCS	Obálka PVP
2015	27,187	0,81	22,9	12,6	6,9	0,07	3,4	0,88

Diagram 1 – Sazby PP v roce 2015



AKTIVNÍ ZEMĚDĚLEC

EK na základě zkušenosti získané z různých režimů podpor určených zemědělcům a v zájmu lepšího zacílení podpory usoudila za nutné zavést podmínku zajišťující, že podpora nebude poskytnuta žadatelům, jejichž podnikání se dostatečně nezaměřuje na zemědělskou činnost. Na základě výše zmíněného se přímé platby od roku 2015 poskytují pouze aktivním zemědělcům ve smyslu čl. 9 nařízení (EU) č. 1307/2013.

Posouzení „aktivity“ konkrétního zemědělce, je poměrně složitý proces a posuzuje se u zemědělců, kteří v předchozím roce měli nárok na přímé platby převyšující 5 000 EUR (cca 140 tis. Kč, tj. výměra cca 20 ha), před uplatněním snížení nebo sankce. Příjemci, kteří měli nárok na nižší částky, než 5 000 EUR přímých plateb, jsou za aktivního zemědělce považováni automaticky. U žadatelů, kteří v předchozím roce neobdrželi žádné přímé platby a žádají poprvé, se vypočte „fiktivní“ částka přímých plateb, a to z počtu hektarů uvedených v jejich žádosti pro rok 2015 vynásobených vnitrostátní průměrnou přímou platbou.

U žadatelů, jejichž přímé platby v předchozím roce převýšily limit 5 000 EUR, před uplatněním snížení nebo sankce, se dále posuzují tzv. „negativní činnosti“. Jedná se o ekonomické aktivity, u kterých se podle legislativy předpokládá, že jejich provozovatelé by neměli být příjemci přímých plateb, pokud nesplní další podmínky. V ČR jsou negativní činnosti stanoveny prostřednictvím CZ NACE kategorií, přičemž rozhodující pro posouzení jsou činnosti uvedené v živnostenských listech žadatele, obchodním rejstříku a dalších veřejných registrech, zejména pak v ARES.

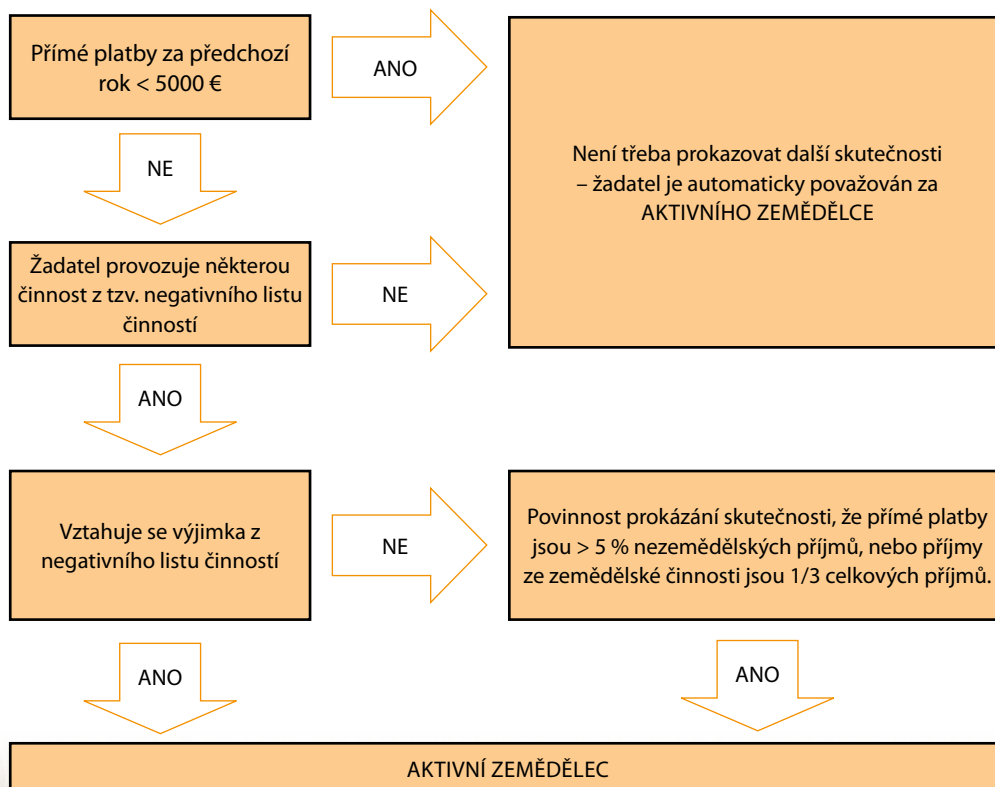
Protože však některé aktivity spadající do negativního seznamu jsou úzce spojené se zemědělskou činností, EK představila příklady činností, které by neměly být považovány za negativní. Na základě těchto příkladů pak ČR stanovila následující výjimky:

- ubytování na farmě
- pronájem a podnájem nemovitostí v areálu zemědělského podniku
- pronájem a podnájem zemědělské půdy
- provozování závlahových systémů
- provozování rekreačních či sportovních činností, ke kterým nejsou využívány stálé plochy (zejména pak zatravněné) s pevnými prvky

Žadatelé provozující některou z negativních činností, na niž se nevztahuje výjimka, musí pro splnění podmínky aktivního zemědělce prokázat splnění jednoho z následujících kritérií:

- jejich přímé platby odpovídají minimálně 5 % nezemědělských příjmů,
- jejich příjmy ze zemědělské činnosti činí minimálně třetinu z celkových příjmů.

Zjednodušené schéma posuzování podmínky aktivního zemědělce



Tabulka 3 Seznam negativních činností

Činnosti	Třídy CZ NACE na základě sdělení ČSÚ č. 244/2007 Sb.
Provozování letišť	52.23 Činnosti související s leteckou dopravou
Provozování železniční služby	49.10 Železniční osobní doprava meziměstská 49.20 Železniční nákladní doprava
Provozování vodáren	36.00 Shromažďování, úprava a rozvod vody
Služby v oblasti nemovitostí	68.10 Nákup a následný prodej vlastních nemovitostí 68.20 Pronájem a správa vlastních nebo pronajatých nemovitostí 68.31 Zprostředkovatelské činnosti realitních agentur 68.32 Správa nemovitostí na základě smlouvy
Provozování stálých sportovních a rekreačních areálů	55.10 Ubytování v hotelích a podobných ubytovacích zařízeních 55.20 Rekreační a ostatní krátkodobé ubytování 93.11 Provozování sportovních zařízení 93.29 Ostatní zábavní a rekreační činnosti jinde neuvedené

Tabulka 4 Data ze žádostí v roce 2015

Celkový počet žadatelů, u kterých byl vyhodnocen AZ	29 070
Průměrná výměra	122 ha
Počet fyzických osob	25 272
Počet právnických osob	3 881
Počet AZ s negativní činností	1 155
– letiště	36
– železnice	2
– vodárny	73
– služby v nemovitostech	579
– rekreační a sportovní areály	465
Počet AZ s výjimkou z negativní činnosti	632
Počet AZ dokládajících zprávu auditora	525
Počet AZ v limitu do 5 000 EUR	17 541
Počet AZ s testem 5 % PP	527
Počet AZ s testem 1/3	527

TRANSFER PROSTŘEDKŮ MEZI PILÍŘI

V nové SZP je členským státům dána určitá flexibilita pro úpravu výše obálek jak pro přímé platby, tak pro PRV a to:

- přesunem až 15 % obálky na přímé platby ve prospěch PRV
- přesunem až 25 % obálky na programy rozvoje venkova ve prospěch přímých plateb.

Varianta a) je ta, kterou mohla zvolit ČR a také jí od roku 2015 využila. Varianta b) se týkala pouze Bulharska, Estonska, Španělska, Litvy, Lotyšska, Polska, Portugalska, Rumunska, Slovenska, Finska, Spojeného království a Švédska.

Výše převedených prostředků může být pro jednotlivé roky rozdílná a členské státy mohou svá rozhodnutí k 1. srpnu 2017 přezkoumat, avšak ve variantě a) nesmí dojít k dodatečnému snížení stanovených procent respektive ve variantě b) k dodatečnému navýšení procent.

Nastavení v ČR

Možnost přesunu prostředků mezi pilíři byla možná již od roku 2014, nicméně ČR tak učinila až pro roky 2015–2020. Takto získané prostředky jsou určeny na financování opatření 4 – Investice do hmotného majetku (4.1 Podpora investic v zemědělských podnicích a 4.2 Podpora investic, které se týkají zpracování / uvádění na trh a/nebo vývoje zemědělských produktů) a opatření 10 – Agroenvironmentálně – klimatické opatření v rámci programů rozvoje venkova.

Na základě zohlednění převodu z I. do II. pilíře SZP došlo ke snížení vnitrostátních stropů pro přímé platby v ČR následovně:

Tabulka 5 **Stropy pro PP v letech 2015–2020** v mil. EUR

Rok	2015	2016	2017	2018	2019	2020
Původní strop pro PP	874,484	873,671	872,83	872,819	872,809	872,809
Strop PP po transferu	844,854	844,041	843,200	861,708	861,698	872,809

Pozn.: pro 2015 až 2017 z I. do II. pilíře přesun cca 800 mil. Kč
pro 2018 a 2019 z I. do II. pilíře přesun cca 300 mil. Kč

VÍCESLOŽKOVÁ PŘÍMÁ PLATBA

Změnou oproti dřívějšímu nastavení přímých plateb je vícesložkový model, který obsahuje jak povinně aplikovatelné, tak dobrovolné složky.

Největší podíl zaujímá tzv. základní platba, která je složkou povinnou. Členské státy doposud aplikující modely na základě platebních nároků (PN) měly na výběr z modelu základní platby se zachováním si svých stávajících PN s postupným sbližováním jejich hodnot anebo možností rozdělit PN nově podle nových pravidel. Většina těchto států zvolila možnost základní platby se zachováním původních PN. Členské státy do té doby aplikující SAPS (včetně ČR) měly na výběr ze tří variant: základní platba s PN od 2015, přechod ze SAPS na základní platbu s PN od 2018 anebo ponechání SAPS jako formy základní platby až do roku 2020. Většina těchto států volila variantu SAPS až do roku 2020.

Druhou největší složkou je ozelenění (greening), který tvoří 30% obálky na přímé platby. Jedná se o povinně aplikovanou složku, která se skládá ze tří podmínek (dodržení diverzifikace plodin, vyhrazení plochy využívané v ekologickém zájmu a zachování trvalých travních porostů).

Další povinně aplikovanou složkou je platba pro mladé zemědělce, kdy členské státy mohou alokovat až 2% obálky na přímé platby na jejich podporu.

Mezi složky volitelné dále patří dobrovolná podpora vázaná na produkci, redistributivní platba, schéma pro malé farmáře a platba na oblasti LFA.

Nastavení v ČR

Z roční obálky členského státu je vyčleněno na greening 30% a na sektory dobrovolné podpory vázané na produkci 15%. V souladu s legislativou EU jsou mladí zemědělci podpořeni 25% prémie k platbě SAPS na jeden hektar, a to pouze na maximální výměru 90 ha z celkové výměry zemědělské půdy podniku (což v ČR představuje 0,3% obálky). Zbývající část obálky představuje platba SAPS (54,7%).

Celkovou výši přímých plateb z podstatné části ovlivňuje také fakt, že ČR v rámci flexibility zvolila možnost přesunout část obálky na přímé platby do rozpočtu PRV. V letech 2015, 2016 a 2017 bude přesunuto z I. pilíře do II. pilíře SZP ročně celkové množství finančních prostředků ve výši 800 mil. Kč, v letech 2018 a 2019 pak ročně ve výši 300 mil. Kč.

Základními podmínkami pro získání přímých plateb zůstávají i nadále minimálními požadavky, tj. výměra alespoň 1 ha. Hektarové omezení se netýká těch zemědělců, kteří čerpají podporu pouze na živočišnou výrobu prostřednictvím dobrovolné podpory vázané na produkci (zde se uplatňuje kritérium minimální částky přímých plateb 100 EUR).

Poskytování přímých plateb, některých podpor PRV a některých podpor společné organizace trhu s vínem je „podmíněno“ dodržováním vybraných legislativních předpisů v oblasti kontroly podmíněnosti (Cross compliance). Ta zahrnuje dvě části – standardy Dobrého zemědělského a environmentálního stavu (DZES) a povinné požadavky na hospodaření (PPH). Více v části ke Cross Compliance.

Jednotná platba na plochu (SAPS)

V případě nastavení přímých plateb v ČR zůstává největší podíl obálky (54,7%) na SAPS. SAPS je poskytován ze zdrojů Evropské unie na hektar způsobilé zemědělské půdy.

Konkrétní podmínky poskytnutí SAPS upravuje nařízení vlády č. 50/2015 Sb., o stanovení některých podmínek poskytování přímých plateb zemědělcům a o změně některých souvisejících nařízení vlády, v návaznosti na přímo použitelné předpisy Evropské unie. Žádost o poskytnutí SAPS je podávána v rámci tzv. Jednotné žádosti, a to do 15. května příslušného kalendářního roku. Jednou z podmínek pro poskytnutí podpory je dodržení minimální výměry, na kterou může být poskytnuta podpora, která činí v součtu všech dílů půdních

bloků (DPB) v žádosti nejméně 1 ha zemědělské půdy. Dotčené DPB musí být vedeny v Evidenci využití půdy podle uživatelských vztahů (tzv. LPIS). Zemědělská půda, na kterou je požadováno poskytnutí finanční podpory, musí být na žadatele vedena v LPIS nejméně od data podání žádosti do 31. srpna kalendářního roku, ve kterém žádá o podporu. Žadatelé také musí od roku 2015 splňovat podmínku aktivního zemědělce, v rámci níž se posuzuje významnost zemědělské činnosti žadatele a tedy potažmo oprávněnost poskytnuté dotace, a zároveň být zemědělským podnikatelem.

Na platbu SAPS je nově uplatňováno snížení tzv. degresivitou, což je krácení částek nad 150 tis. EUR o 5%. Takto získané prostředky se přesouvají do rozpočtu PRV ČR.

Tabulka 6 Data ze žádostí v roce 2015

Celkový počet žadatelů	29 030
Celková výměra deklarovaná pro SAPS v ha	3 545 289
Celková částka SAPS v Kč	12 258 081 885
Výše degresivity v Kč	125 136 541

Tabulka 7 Srovnání obálků a sazeb v letech 2004–2015

Rok	Nařízení vlády	Úroveň plateb EU-15	Obálka SAPS (mil. EUR)	Sazba (EUR/ha)	Směnný kurz (CZK/EUR)	Sazba (CZK/ha)
2004	243/2004	25 %	198,940	56,41	32,45	1 830,40
2005	144/2005	30 %	249,296	71,42	29,55	2 110,70
2006	144/2005	35 %	310,457	88,89	28,32	2 517,80
2007	47/2007	40 %	355,384	101,40	27,53	2 791,50
2008	47/2007	50 %	437,762	124,16	24,66	3 072,20
2009	47/2007	60 %	517,895	147,43	25,16	3 710,00
2010	47/2007	70 %	581,177	165,07	24,60	4 060,80
2011	47/2007	80 %	667,365	189,32	24,75	4 686,50
2012	47/2007	90 %	755,659	214,28	25,14	5 387,30
2013	47/2007	100 %	832,828	235,86	25,73	6 068,88
2014	47/2007	100 %	773,751	218,08	27,50	5 997,23
2015	50/2015	100 %	462,139	130,35	27,187	3 543,91

Tabulka 8 Jednotná platba na plochu dle zemědělských kultur v roce 2015

	Orná půda						Trvalý travní porost
	Standardní orná půda		Travní porost		Úhor		
Počet žadatelů	19 166		4 726		1 674		21 898
Výměra v ha	2 482 912		24 384		16 812		971 410
	Trvalá kultura						
	Vínice	Chmelnice	Ovocný sad	Školka	Rychle rostoucí dřeviny	Jiná trvalá kultura	Zalesněná půda po r. 2008
Počet žadatelů	992	115	1 692	192	528	1 891	551
Výměra v ha	14 161	4 960	17 255	2 345	2 555	3 598	930

Ozelenění

Vedle základní platby je druhou nejvýznamnější složkou platba na zemědělské postupy příznivé pro klima a životní prostředí – tzv. ozelenění (greening). Na tuto platbu je povinně vyčleněno 30 % z celkové částky národního stropu pro přímé platby. Podmínky pro tuto greeningovou platbu korespondují s požadavkem evropské společnosti na další propojování zemědělských dotací s environmentálními aspekty zemědělské produkce. Jednotková platba za ozelenění se v případě ČR vypočte podělením 30% národního stropu pro přímé platby (pro daný rok) celkovým počtem způsobilých hektarů deklarovaných v rámci SAPS.

Obecné podmínky ozelenění

Nařízení (EU) č. 1307/2013 vymezuje, že zemědělec je oprávněn získat platbu za ozelenění, pokud plní na veškeré jím obhospodařované výměře podmínky v těchto oblastech:

- 1) diverzifikace plodin
- 2) zachování trvalých travních porostů
- 3) vyhrazení plochy využívané v ekologickém zájmu

Plnění podmínek greeningu se nevztahuje na zemědělské subjekty, které jsou zaregistrovány jako osoby podnikající v ekologickém zemědělství a hospodaří v souladu se zákonem č. 242/2000 Sb., o ekologickém zemědělství, nařízením Rady (ES) č. 834/2007 a jeho prováděcím nařízením Komise (ES) č. 889/2008. V tomto směru lze na plochách hospodařit bez plnění podmínek greeningu, pokud je tato činnost v souladu s další právní úpravou, např. se zákonem č. 114/1992 Sb., o ochraně přírody a krajiny. Pokud vede žadatel konvenční i ekologické zemědělství, pro podmínky greeningu se posuzují pouze plochy konvenčního zemědělství.

Tabulka 9 Data ze žádostí v roce 2015

Popisek subjektů	Počet subjektů	Výměra zemědělské půdy /ha/	Výměra orné půdy /ha/	Výměra TTP /ha/
Minimálně 1 podmínka ozelenění	25 111	3 074 485	2 462 414	561 963
Výjimka pro EZ	3 957	543 736	122 410	409 648
Výjimka pro DP a EFA při < 10 ha orné půdy	15 470	185 486	34 763	132 807
Výjimka pro DP jiná než 10 ha o. p.	248	28 576	7 303	20 573
Výjimka pro EFA 10 – 15 ha o. p.	1 365	31 135	17 074	13 027
Výjimka pro EFA jiná než 10 ha o. p.	2 067	56 363	9 446	46 187

Sankce za nedodržení podmínek ozelenění

Obecné sankční principy při nedodržení podmínek způsobilosti pro přímé platby stanovuje nařízení Komise v přenesené pravomoci (EU) č. 640/2014. V prvních dvou letech zavedení platby za ozelenění (r. 2015 a 2016) jsou zemědělci oproštěni od správních sankcí, tedy při úplném nedodržení podmínek žadatel neobdrží platbu na greening a současně nejsou kráceny ostatní platby. Nesplnění podmínek ozelenění je v letech 2015–2016 na úrovni 0%, v roce 2017 na úrovni 20% a od roku 2018 dále na úrovni 25% platby za ozelenění. Plnění podmínek je provázáno na způsobilost pro platbu SAPS a tedy od roku 2017 bude i tato platba v případě porušení krácena.

Ačkoliv jsou správní sankce aplikovatelné od roku 2017, povinnost dodržovat greeningová pravidla platí od roku 2015. Toto znamená, že způsobilými pro greeningovou platbu jsou jen plochy plně vyhovující podmínkám vyplývajícím z evropské i národní legislativy. Pokud tedy dojde k nesplnění podmínek greeningu, snižuje se o nezpůsobilé hektary celková výměra plochy, na kterou by byla platba plně vyplacena.

NASTAVENÍ JEDNOTLIVÝCH PODMÍNEK OZELENĚNÍ V ČR

Diverzifikace plodin (DP)

Pokud má podnik více než 10, ale méně než 30 ha orné půdy, pak musí pěstovat na této orné půdě alespoň dvě plodiny, přičemž hlavní plodina nepokrývá více než 75 % orné půdy.

Pokud má podnik více než 30 ha orné půdy, musí na ní pěstovat minimálně tři plodiny. Hlavní plodina nepokrývá více než 75 % a dvě hlavní plodiny více než 95 % této orné půdy.

Podniky, na které se povinnost plnit podmínky diverzifikace plodin nevztahuje:

- mají méně než 10 ha orné půdy,
- pokud více než 75 % orné půdy je použito pro produkci trav nebo jiné bylinné píce, ve formě půdy ponechané ladem, nebo v podobě kombinace těchto použití, a přitom plocha orné půdy pro tato využití nepřesáhne 30 ha,
- pokud více než 75 % způsobilé zemědělské plochy je trvalými travními porosty, použito pro produkci trav nebo jiné bylinné píce, nebo v podobě kombinace těchto použití, a přitom plocha orné půdy pro tato využití nepřesáhne 30 ha,

Za jednotlivou plodinu se pro účely diverzifikace považuje jakákoli plodina různého rodu rostlin podle definice botanického systému, dále plodina kteréhokoli druhu v rámci čeledi brukvovitých, lilkovitých, tykvovitých, také půda ponechaná ladem a trávy či jiné bylinné pícniny. Ozim a jařina se počítají jako odlišné plodiny.

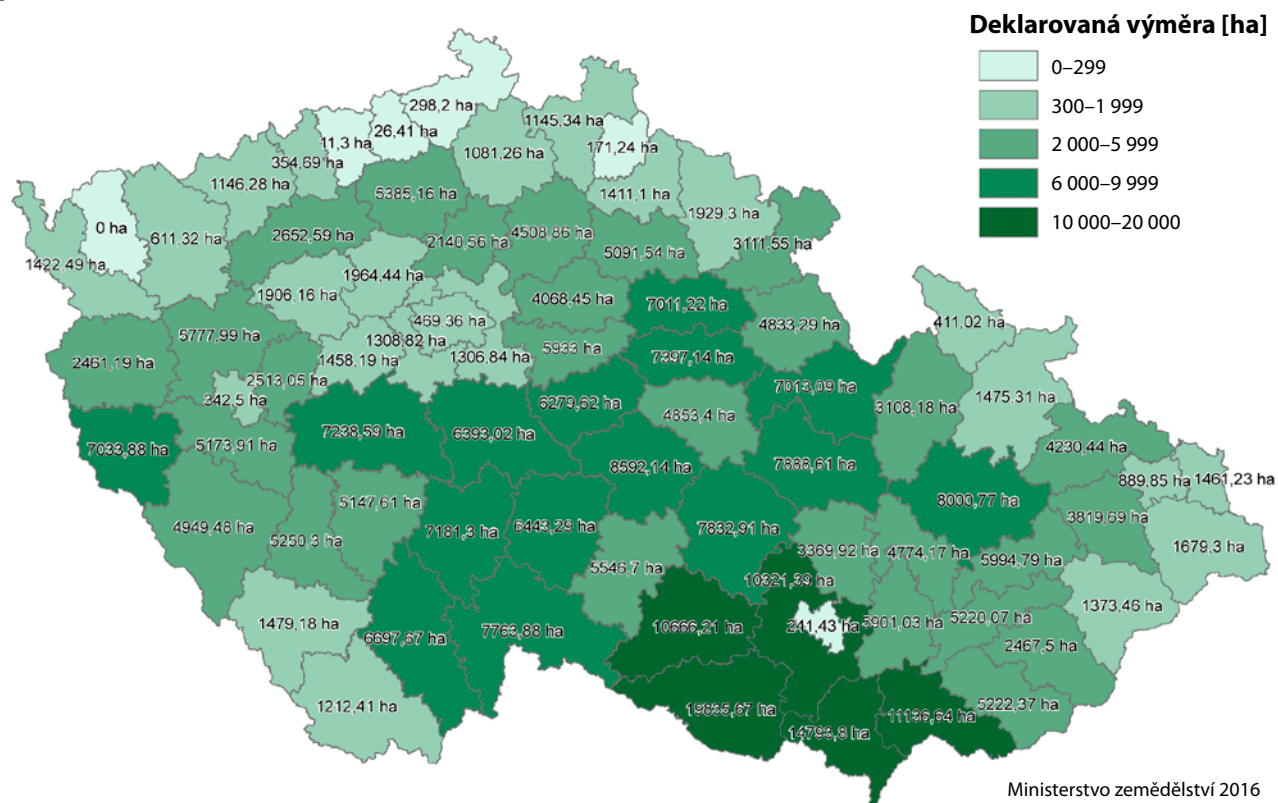
Plnění podmínek diverzifikace se posuzuje v období od 1. června do 31. srpna daného roku.

Tabulka 10 Data ze žádostí v roce 2015

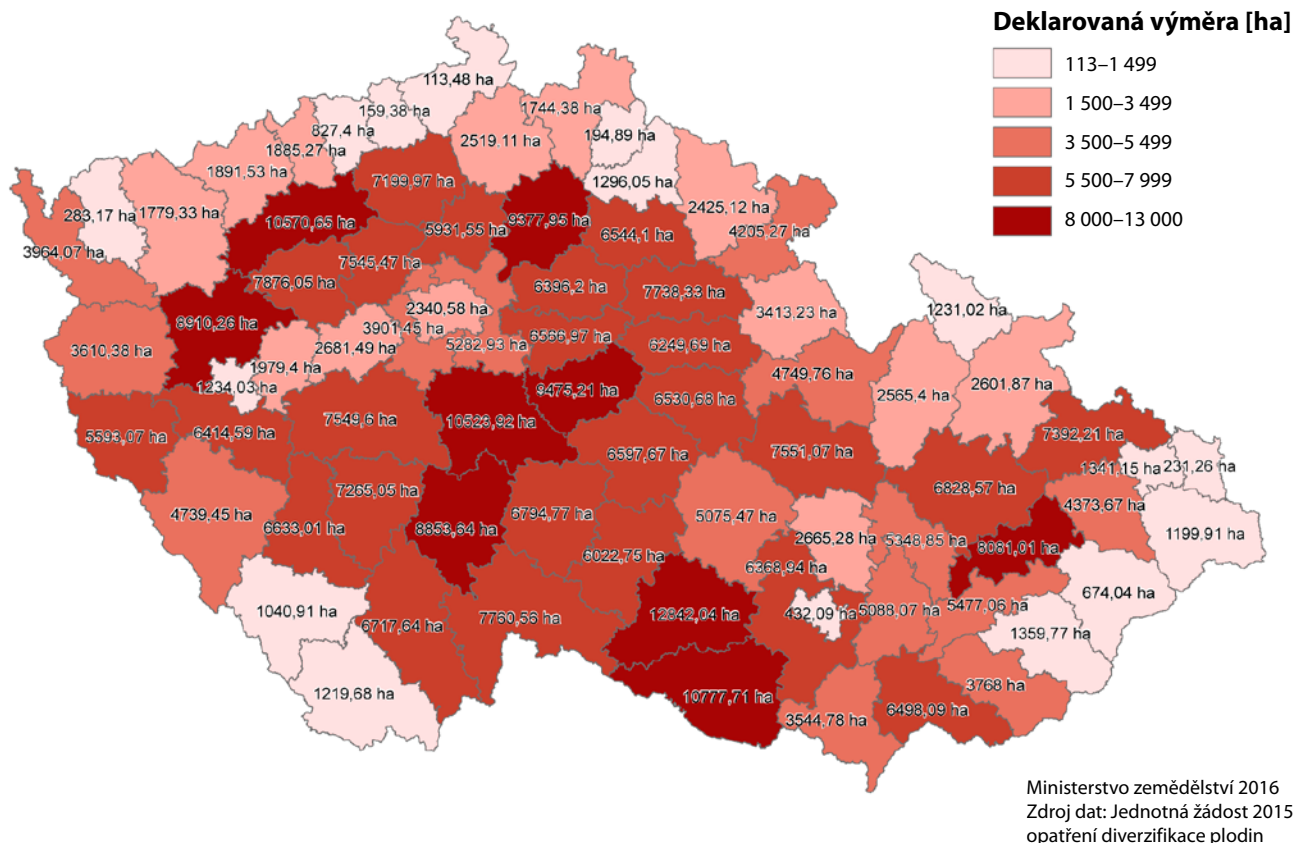
Popisek subjektů	Počet subjektů	Výměra zemědělské půdy /ha/	Výměra orné půdy /ha/	Výměra TTP /ha/
Výjimka pro DP a EFA při < 10 ha orné půdy	15 470	185 486	34 763	132 807
Výjimka pro DP jiná než 10 ha o. p.	248	28 576	7 303	20 573
DP – povinnost 2 plodin	3 495	104 522	63 418	NA
DP – povinnost 3 plodin	6 159	2 788 661	2 366 899	NA

Mapové zobrazení nejvíce pěstovaných plodin po okresech

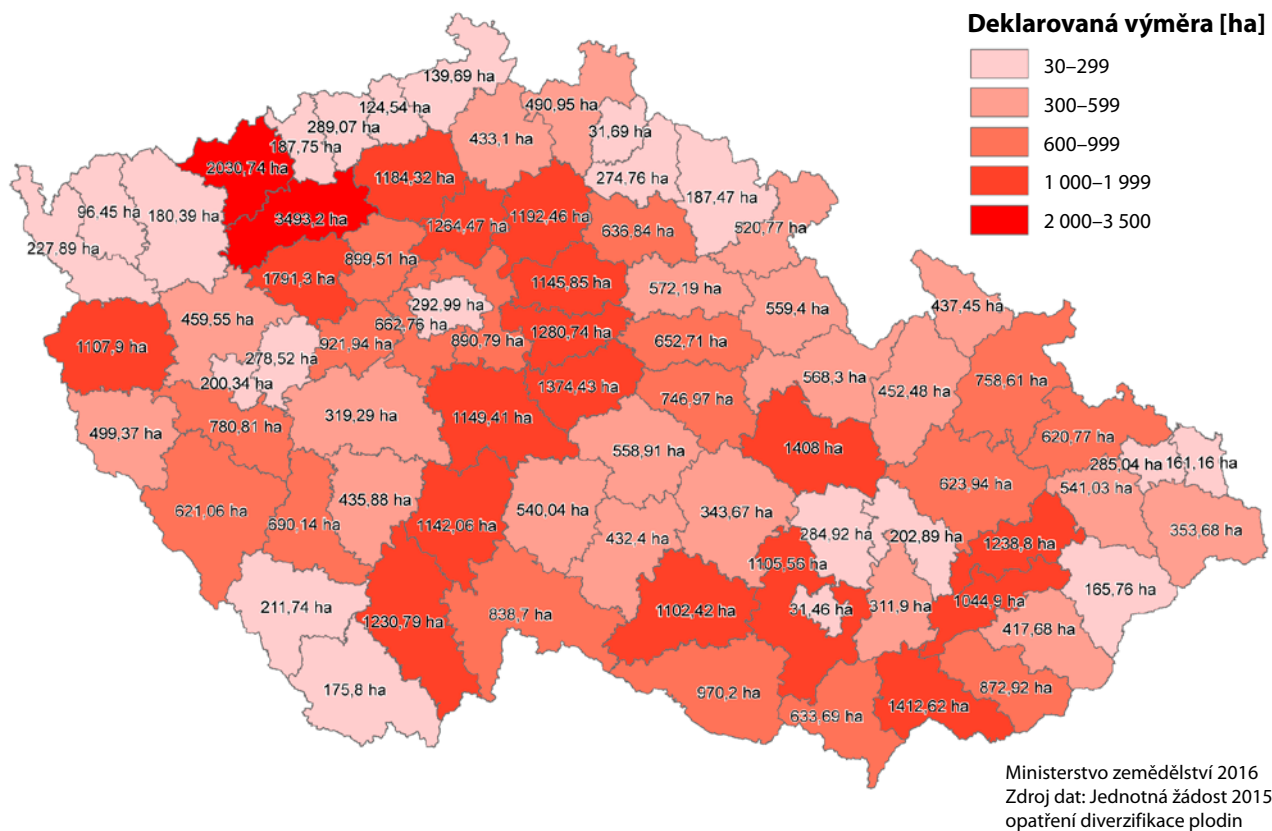
Mapa 1 – KUKUŘICE



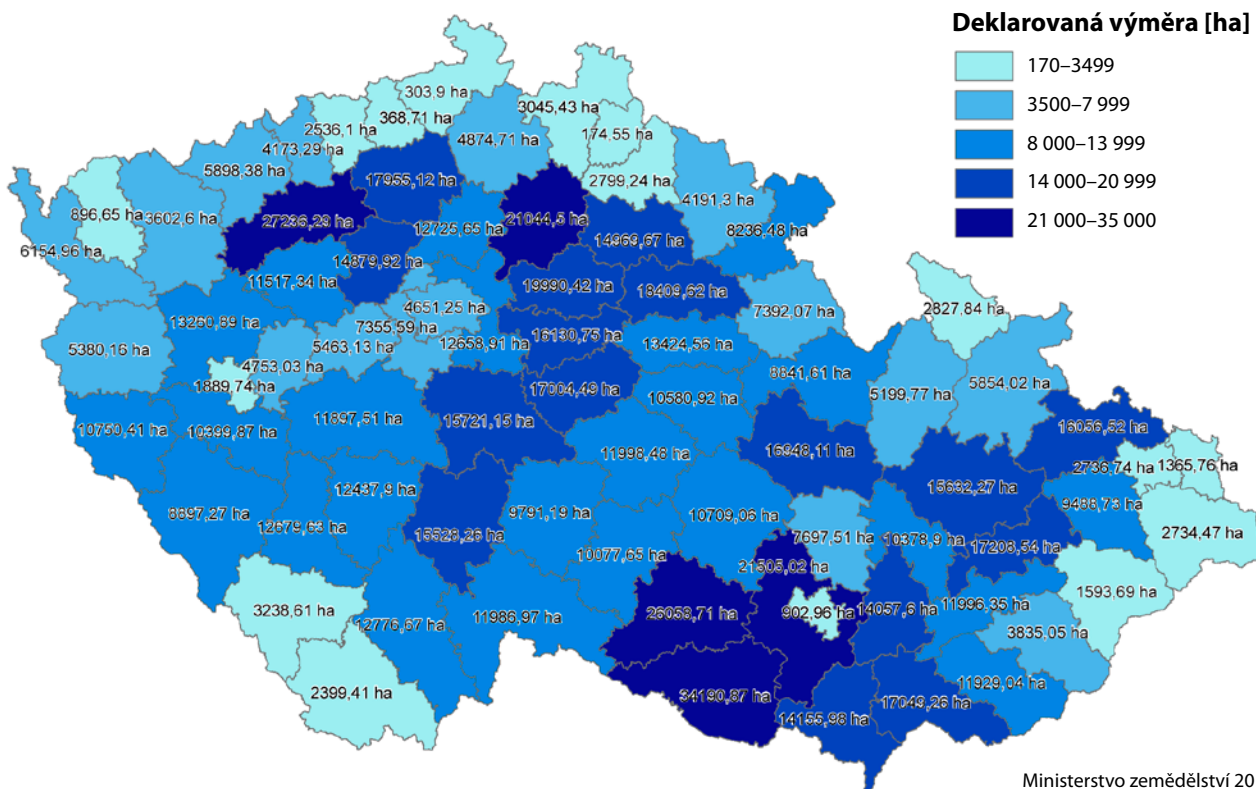
Mapa 2 – ŘEPKA



Mapa 3 – PŠENICE JARNÍ

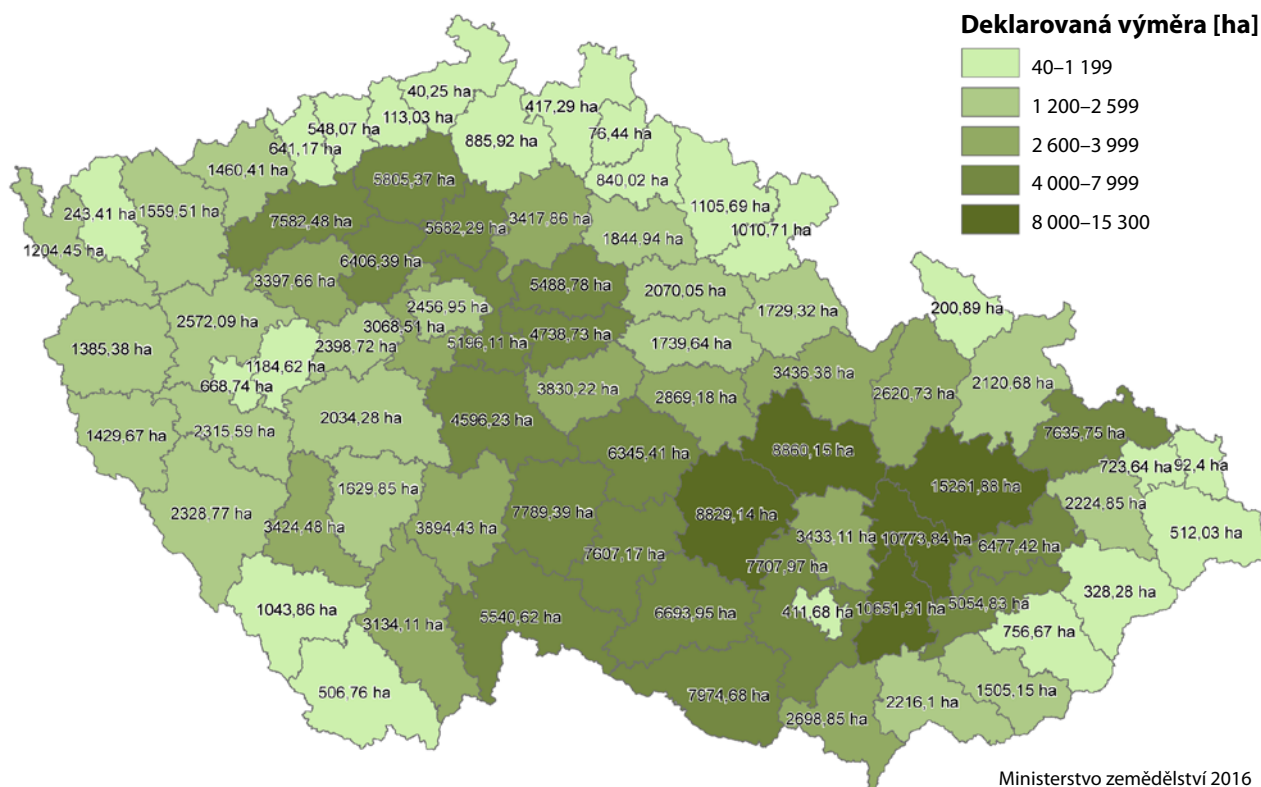


Mapa 4 – PŠENICE OZIMÁ



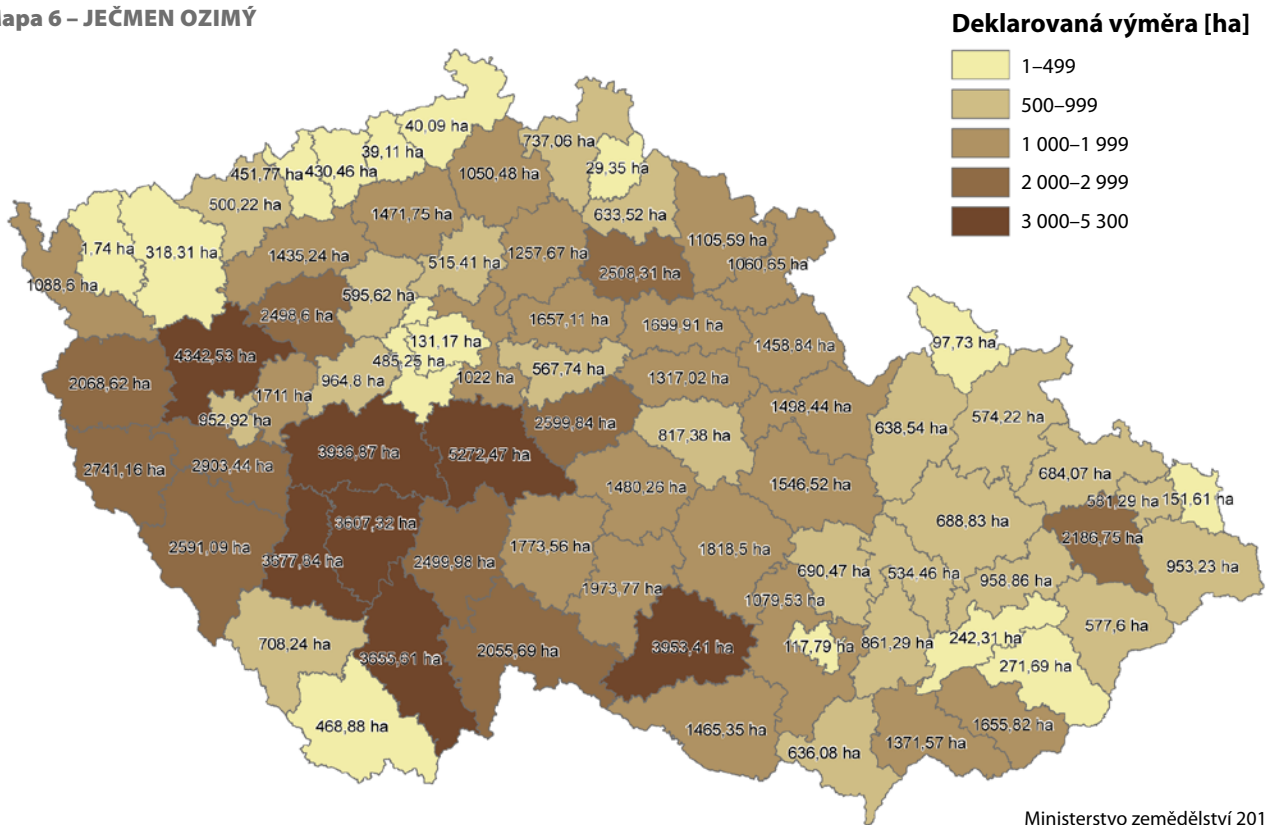
Ministerstvo zemědělství 2016
Zdroj dat: Jednotná žádost 2015,
opatření diverzifikace plodin

Mapa 5 – JEČMEN JARNÍ



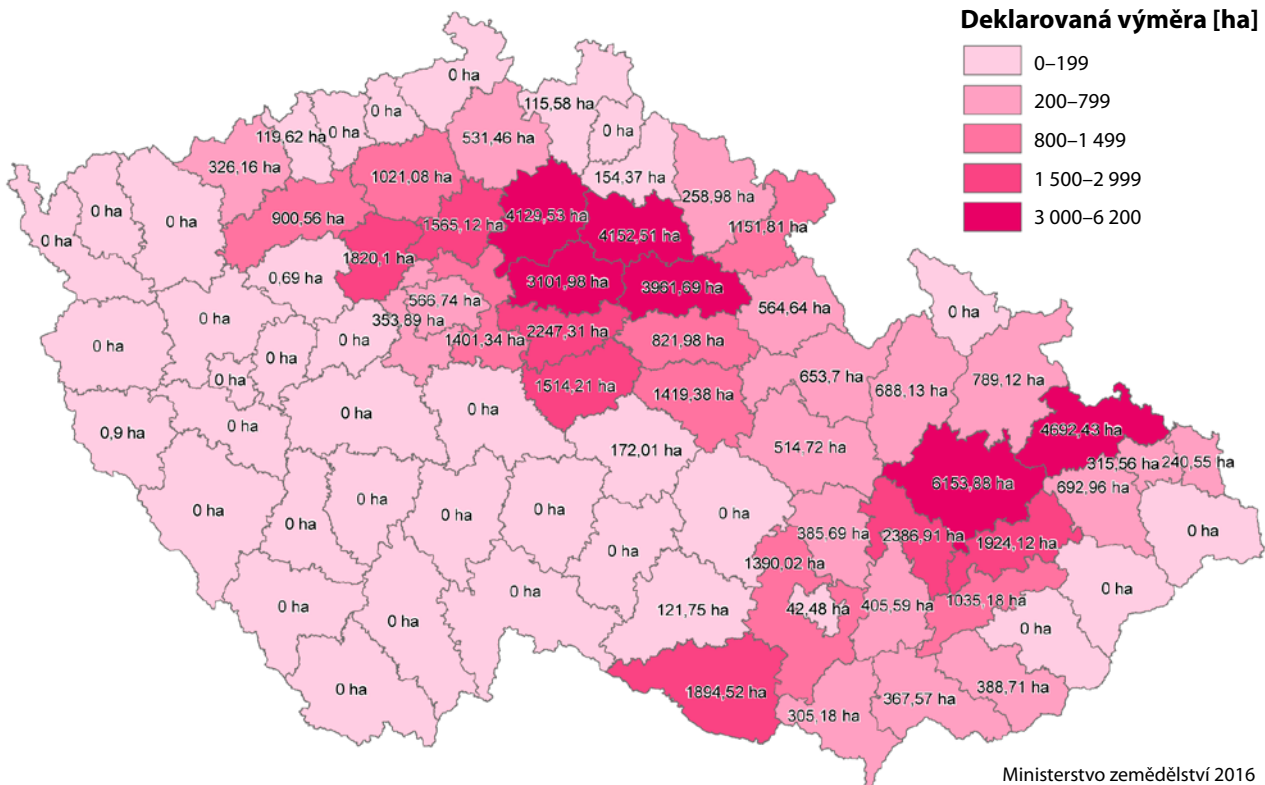
Ministerstvo zemědělství 2016
Zdroj dat: Jednotná žádost 2015,
opatření diverzifikace plodin

Mapa 6 – JEČMEN OZIMÝ



Ministerstvo zemědělství 2016
Zdroj dat: Jednotná žádost 2015, opatření diverzifikace plodin

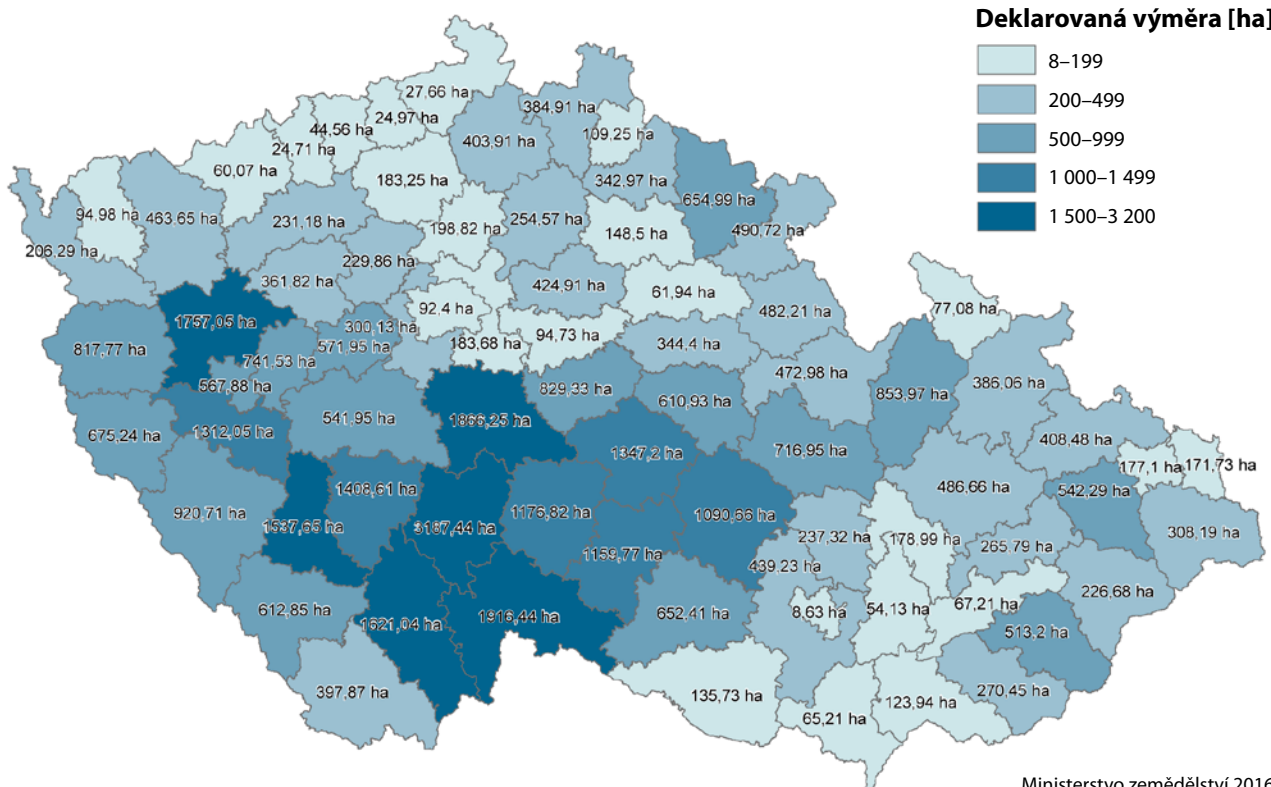
Mapa 7 – CUKROVKA



Ministerstvo zemědělství 2016
Zdroj dat: Jednotná žádost 2015, opatření diverzifikace plodin

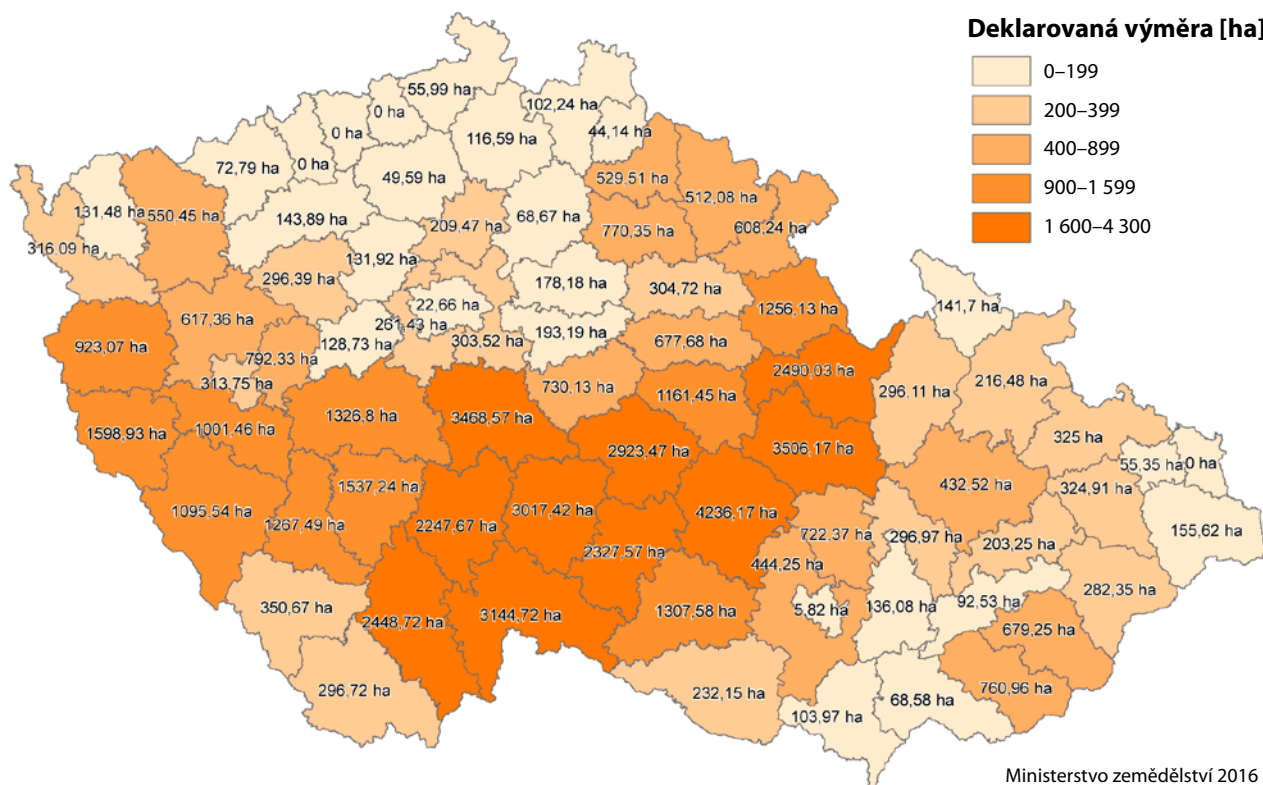


Mapa 8 – OVES



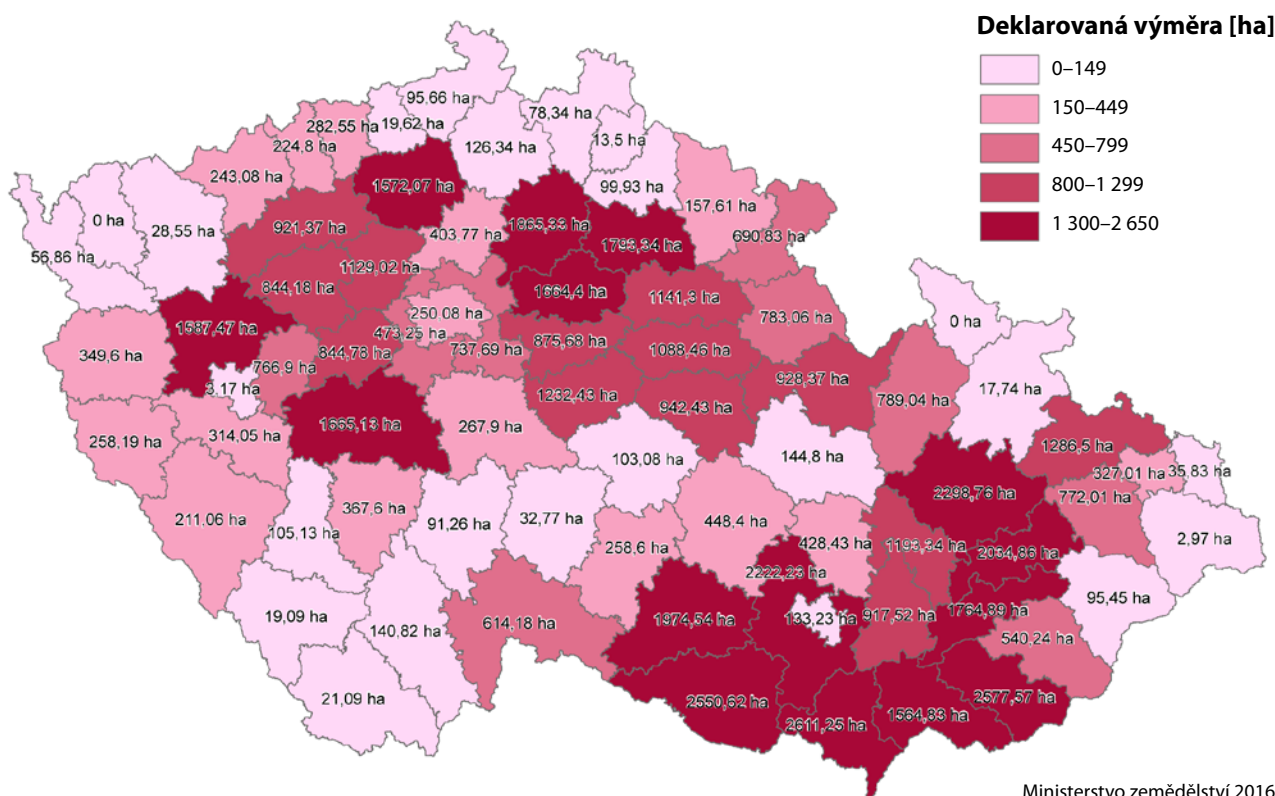
Ministerstvo zemědělství 2016
Zdroj dat: Jednotná žádost 2015,
opatření diverzifikace plodin

Mapa 9 – JETEL



Ministerstvo zemědělství 2016
Zdroj dat: Jednotná žádost 2015,
opatření diverzifikace plodin

Mapa 10 – VOJTĚŠKA



Ministerstvo zemědělství 2016
Zdroj dat: Jednotná žádost 2015,
opatření diverzifikace plodin

Trvalé travní porosty (TTP)

Další podmínkou greeningu je zachování ploch trvalých travních porostů (TTP), resp. udržení určitého poměru TTP vůči zemědělské ploše. Jako TTP se rozumí půda využívaná k pěstování trav nebo jiných bylinných pícnin na přírodních (přirozený osev) nebo uměle vytvořených (umělý osev) plochách, která nebyla zahrnuta do střídání plodin v zemědělském podniku po dobu pěti a více let.

V zájmu pozitivního vlivu TTP na životní prostředí, a to zejména vázáním uhlíku, se uplatňují podmínky pro jejich zachování s důrazem na nezvyšování již tak vysoké míry zornění, zachování biodiverzity a zákazem přeměny environmentálně nejcitlivějších oblastí nacházejících se v lokalitách sítě „Natura 2000“, na něž se vztahují směrnice 92/43/EHS a 2009/147/ES, a dalších určených environmentálně citlivých ploch.

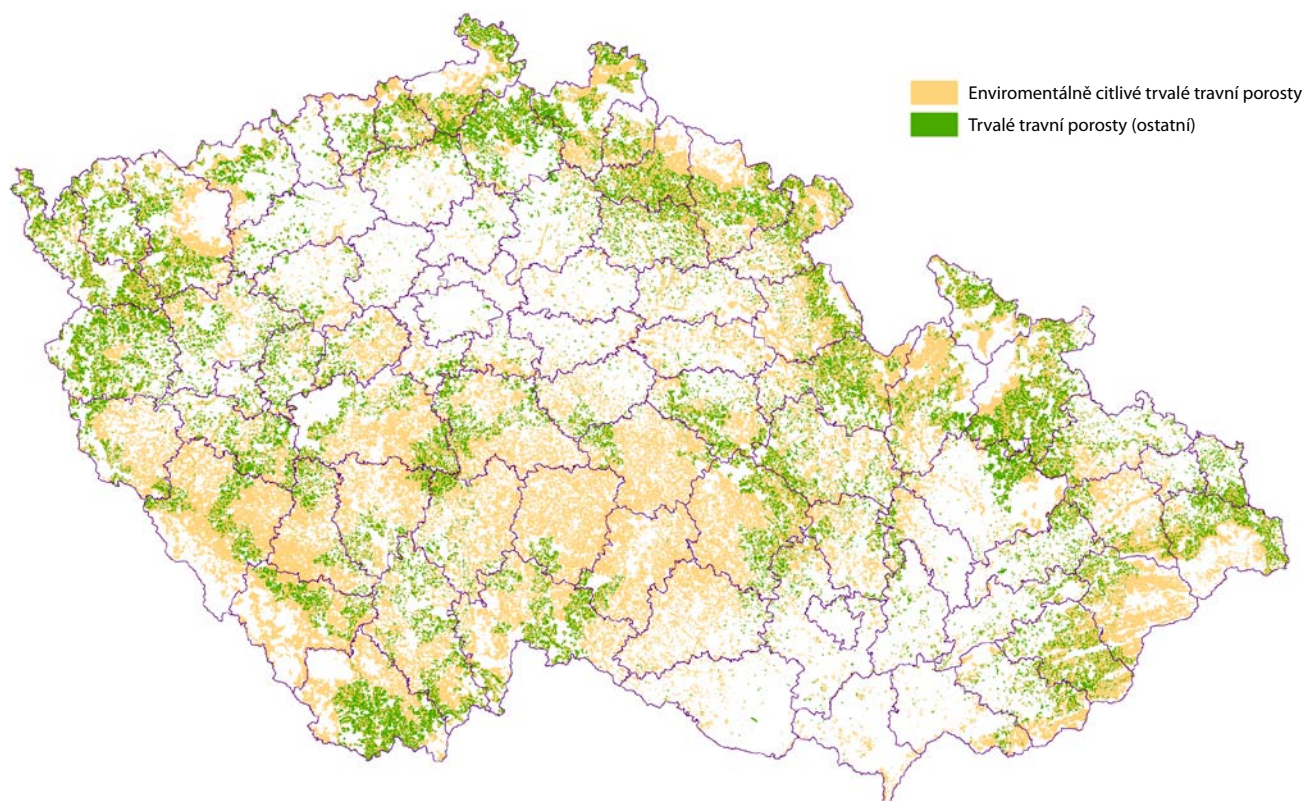
V určitých případech je v LPIS znemožněna změna TTP na jinou kulturu včetně rozorání TTP. Jedná se o tzv. environmentálně citlivé plochy, které mohou být členským státem každoročně revidovány. V ČR se zákaz změny kultury týká TTP v následujících oblastech: Natura 2000, 1. zóna CHKO a NP, národní přírodní rezervace, národní přírodní památky, přírodní rezervace a přírodní památky, silně erozně ohrožené oblasti vymezené v rámci DZES, pásy do 12 m od vodního útvaru, v LPIS ve vrstvě ENVIRO vymezených podmáčených a rašelinných luk, a TTP ve 3. aplikačním pásmu ZOD.

Tabulka 11 Data ze žádostí v roce 2015

Žadatelé	Počet subjektů	Výměra zemědělské půdy /ha/	Výměra orné půdy /ha/	Výměra TTP /ha/
Pro poměr TTP / celk. zem. půda	18 517	2 613 080	NA	561 963
Výměra TTP v NATURA 2000	–	NA	NA	137 384
Výměra ECP TTP mimo NATURA 2000	–	NA	NA	273 211
Žadatelé s TTP v NATURA 2000	3 860	921 358	NA	58 650
Žadatelé s ECP TTP mimo NATURA 2000	14 202	2 471 440	NA	208 310

Mapové zobrazení TTP a ekologicky citlivých TTP

Mapa 11



Plochy využívané v ekologickém zájmu (EFA)

Pokud má žadatel v LPIS více než 15 ha orné půdy, musí být alespoň 5 % vyčleněno jako plocha v ekologickém zájmu (EFA). Za účelem splnění požadavku EFA může žadatel stejnou plochu nebo krajinný prvek ohlásit v daném roce podání žádosti pouze jednou.

Ornou půdou se rozumí standardní orná půda, úhor a travní porost.

V roce 2015 bylo možné jako EFA vyčlenit úhor využívaný v ekologickém zájmu, krajinné prvky v ekologickém zájmu, souvrať, plochy s rychle rostoucími dřevinami, zalesněné plochy, plochy s mezplodinami nebo plochy s plodinami, které vážou dusík.

Jednotlivé plochy EFA se deklarují do samostatné deklarace v rámci formuláře Jednotné žádosti. V této deklaraci žadatel uvede DPB, na kterém vyčleňuje plochu EFA, specifikaci této plochy, požadované údaje v závislosti na typu plochy a zakres do mapy, přičemž jako EFA lze deklarovat pouze plochu s výměrou vyšší než 0,01 ha. Pro přepočítání reálné plochy EFA se použijí váhové koeficienty, které tuto výměru v některých případech ovlivní.

Povinnost vyčlenit EFA se nevztahuje na žadatele:

- kteří plní na všech svých pozemcích podmínky ekologického zemědělství v souladu s čl. 11 nařízení (ES) č. 834/2007 (pokud má ekologický zemědělec také konvenční plochy, vztahují se na něj podmínky EFA),
- kteří mají méně než 15 ha orné půdy,
- jejichž půdní bloky s TTP a travními porosty nebo jejich kombinace představují více než 75 % zemědělské plochy, a přitom výměra zbývající orné půdy nepřesáhne 30 ha,
- kteří na více než 75 % orné půdy pěstují travu nebo jiné bylinné pícniny nebo luskoviny a jeteloviny, případně jde o půdu ponechanou ladem nebo tyto způsoby kombinují, a přitom výměra zbývající orné půdy nepřesáhne 30 ha.

Konkrétní podmínky pro jednotlivé plochy EFA stanovuje nařízení vlády č. 50/2015 Sb., v platném znění a jsou rozepsány rovněž v Metodické příručce pro přímé platby.

Tabulka 12.1 **Váhové koeficienty pro plochy využívané v ekologickém zájmu:**

Plocha využívaná v ekologickém zájmu	Váhový koeficient
Krajinný prvek – solitérní dřevina	1,5
Krajinný prvek – stromořadí	2,0
Krajinný prvek – skupina dřevin	1,5
Krajinný prvek – terasa	1,0
Krajinný prvek – mez	1,0
Krajinný prvek – travnatá údolnice	1,0
Krajinný prvek – příkop	2,0
Souvrať	1,5
Úhor s porostem – půda ponechaná ladem	1,0
Zalesněná plocha	1,0
Plochy s rychle rostoucími dřevinami pěstovanými ve výmladkových plantážích	0,3
Plochy s mezplodinami	0,3
Plochy s plodinami, které vážou dusík	0,7

Tabulka 12.2 **Data ze žádostí v roce 2015**

EFA celkem	Výměra (ha)	zastoupení v %	počet žadatelů
N – vázající plodiny	179 648,8	60,48	4 759
mezplodiny	99 185,7	33,39	3 424
černý úhor	8 588,2	2,89	928
zelený úhor	7 537,6	2,54	842
souvrať	1 591,9	0,54	469
krajinné prvky	247,5	0,08	575
zalesněné plochy	180,1	0,06	48
RRD	82,6	0,03	13
celkem	297 062,4	100,00	11 058

Tabulka 12.3 **Data ze žádostí v roce 2015**

Krajinné prvky	výměra (ha)	zastoupení v %	počet žadatelů
mez	116,78	47,18	185
skupina dřevin	83,61	33,78	297
stromořadí	20,74	8,38	25
solitérní dřeviny	2,15	0,87	60
terasa	0,98	0,40	5
příkop	1,75	0,71	3
travnatá údolnice	21,50	8,69	14
celkem	247,51	100,00	589

Tabulka 12.4 Data ze žádostí v roce 2015

EFA celkem po krajích	výměra (ha)	výměra s váhovým faktorem
Středočeský kraj	66 765	38 884
Jihomoravský kraj	38 265	20 277
Kraj Vysočina	32 775	20 607
Jihočeský kraj	28 561	17 558
Olomoucký kraj	23 013	11 555
Pardubický kraj	22 587	14 049
Plzeňský kraj	21 576	13 947
Královéhradecký kraj	17 404	10 576
Moravskoslezský kraj	14 584	7 698
Ústecký kraj	12 609	7 486
Zlínský kraj	6 117	4 144
Hlavní město Praha	5 116	2 842
Liberecký kraj	4 862	3 042
Karlovarský kraj	2 828	1 875
celkem	297 062	174 541

Dobrovolná podpora vázaná na produkci

Česká republika dlouhodobě podporuje citlivé sektory rostlinné a živočišné výroby v rámci přímých plateb. V nařízení (EU) č. 1307/2013 jsou stanoveny jednotlivé sektory, kterým mohou členské státy za určitých podmínek poskytnout dobrovolnou podporu vázanou na produkci. Tato podpora může být poskytnuta pouze v míře nezbytně nutné pro vytvoření motivace pro zachování současných úrovní produkce v příslušných regionech a zároveň těm odvětvím či regionům členského státu, kde zvláštní druhy zemědělské činnosti nebo zvláštní zemědělská odvětví, které jsou obzvláště důležité z hospodářských, sociálních nebo environmentálních důvodů, čelí určitým obtížím. Novým členským státům, které do roku 2014 používali režim SAPS (tedy i ČR) bylo umožněno využít pro účely vázané podpory až 13 % ročního vnitrostátního stropu s navýšením o další 2 % vnitrostátního stropu za účelem podpory produkce proteinových plodin. Tento mechanismus zaručuje, že podpora je alokována tzv. „živým producentům“, kteří vykonávají danou zemědělskou činnost ve stejném roce, ve kterém podají žádost o platbu.

V minulých letech byly finanční prostředky ve výši 3,5 %, pro rok 2014 ve výši 6,5 % roční obálky na přímé platby, směřovány prostřednictvím zvláštní podpory dle čl. 68 do sektoru brambor pro výrobu škrobu, chmele, krav bez tržní produkce mléka, krav s tržní produkcí mléka a chovu ovcí a koz. Pro období 2015–2020 budou finanční prostředky směřovat nejenom na tyto sektory, ale i na ovoce, zeleninu, konzumní brambory, cukrovou řepu a bílkovinné plodiny podmíněné chovem přežvýkavců, a to v celkové výši 15 % roční obálky na přímé platby (průměrná roční částka cca 3,4 mld. Kč). Dochází tedy nejenom k rozšíření počtu podporovaných komodit, ale také k významnému nárůstu objemu finančních prostředků.

Tabulka 13 Nastavení dobrovolné podpory vázané na produkci v ČR

Citlivé sektory	Průměrná roční částka
Brambory určené na výrobu škrobu	85 mil. Kč
Chmel	85 mil. Kč
Ovoce	100 mil. Kč
Zelenina	100 mil. Kč
Konzumní brambory	50 mil. Kč
Cukrová řepa	450 mil. Kč
Bílkovinné plodiny	462 mil. Kč
Tele masného typu	668 mil. Kč
Dojnice	1 384 mil. Kč
Ovce a kozy	78 mil. Kč

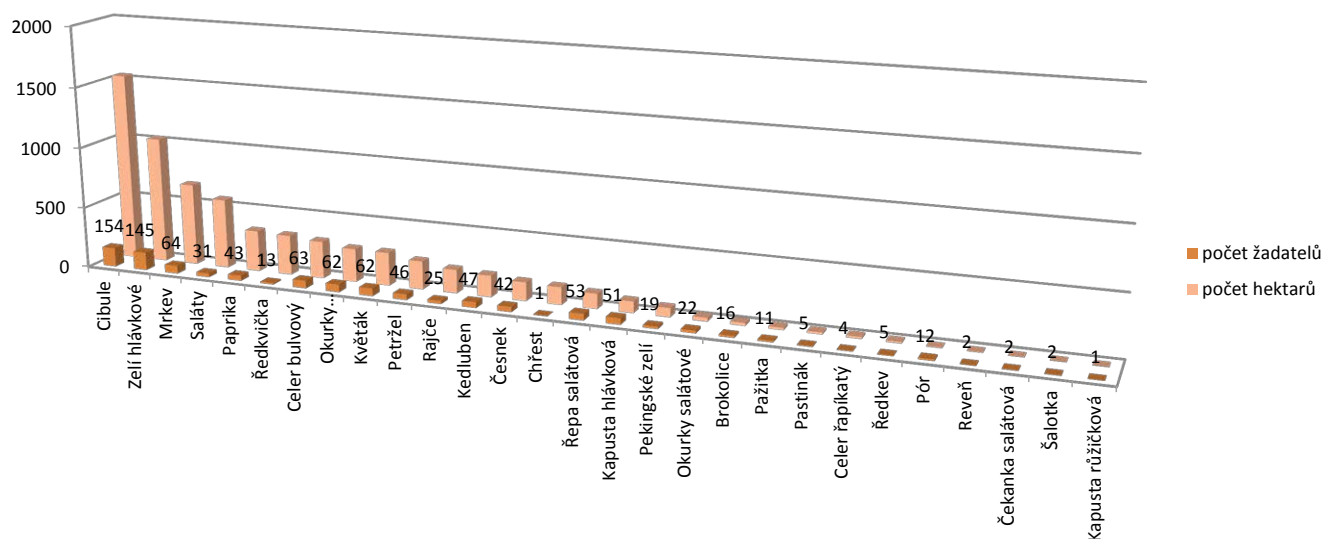
Tabulka 14 Data ze žádostí v roce 2015

	Brambory na výrobu škrobu	Konzumní brambory	Ovoce v. v. p. ¹	Ovoce v. p. ²	Zelenina v. v. p. ¹	Zelenina v. p. ²
Počet žadatelů	268	521	266	280	274	125
Počet ha	4 972	9 303	5 241	3 025	6 588	3 778
Počet VDJ	-	-	-	-	-	-
	Chmel	Cukrová řepa	Bílkovinné plodiny	Tele masného typu	Dojnice	Ovce a kozy
Počet žadatelů	112	800	2 954	5 180	1 899	2 712
Počet ha	4 931	57 545	123 786	-	-	-
Počet VDJ	-	-	-	66 179	372 601	21 068

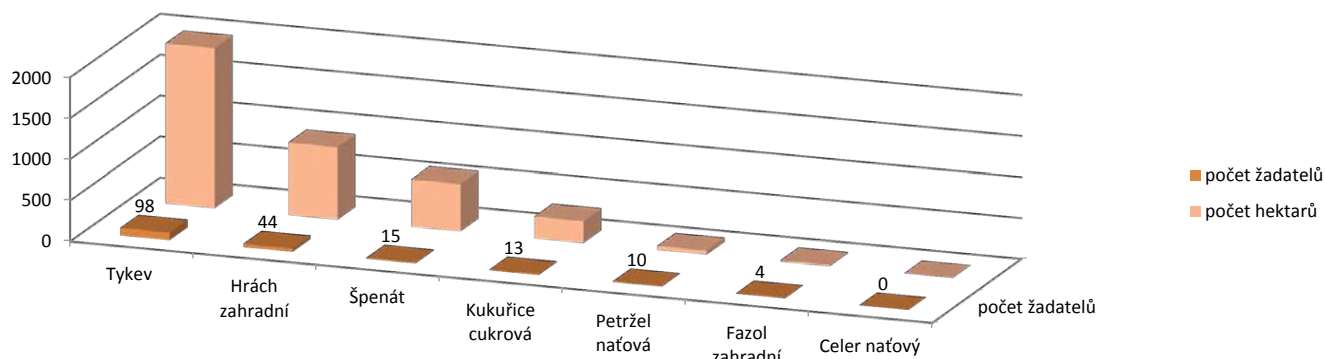
1 velmi vysoká pracnost

2 vysoká pracnost

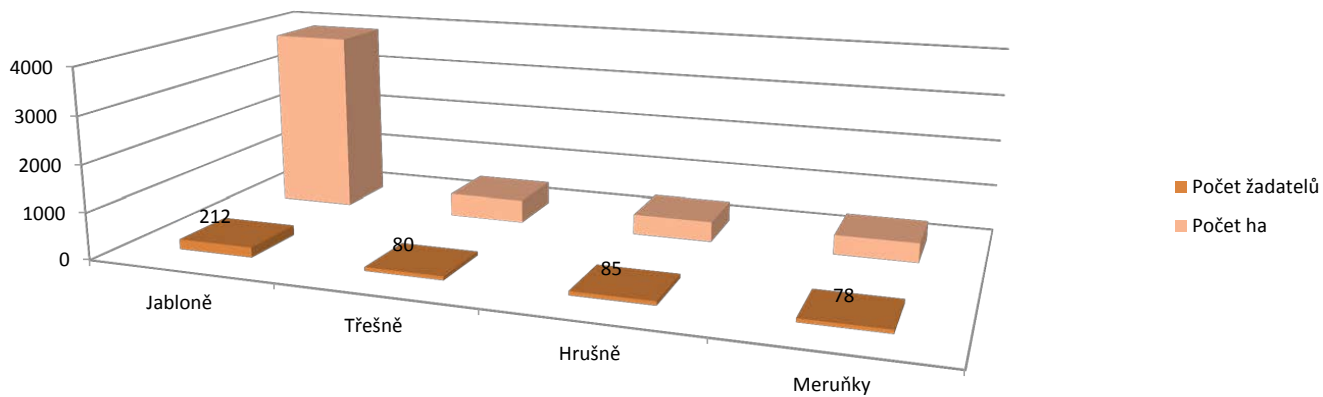
Graf 1 – Počty žadatelů a hektarové podíly druhů zeleniny s VVP v roce 2015



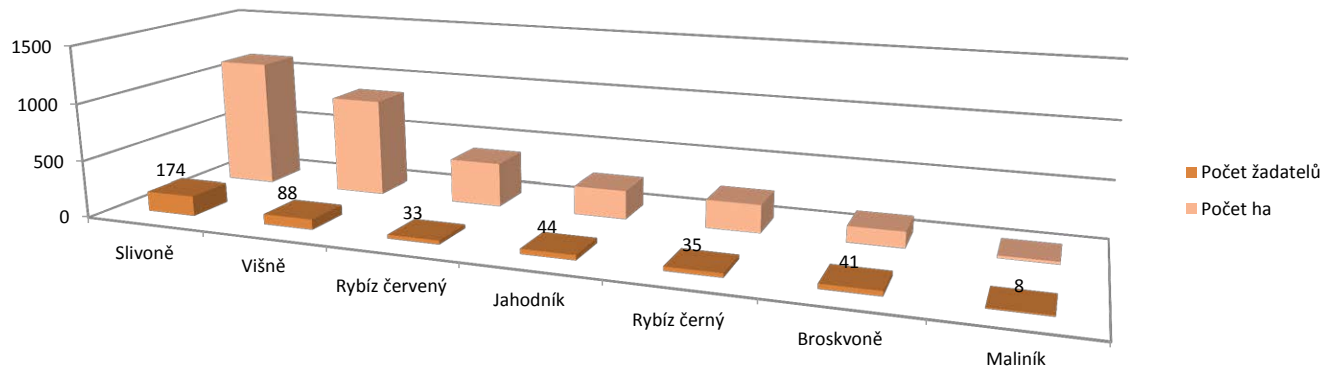
Graf 2 – Počty žadatelů a hektarové podíly druhů zeleniny s VP v roce 2015



Graf 3 – Počty žadatelů a hektarové podíly druhů ovoce s VVP v roce 2015



Graf 4 – Počty žadatelů a hektarové podíly druhů ovoce s VP v roce 2015



Graf 5 – Počty žadatelů a hektarové podíly pro bílkovinné plodiny v roce 2015

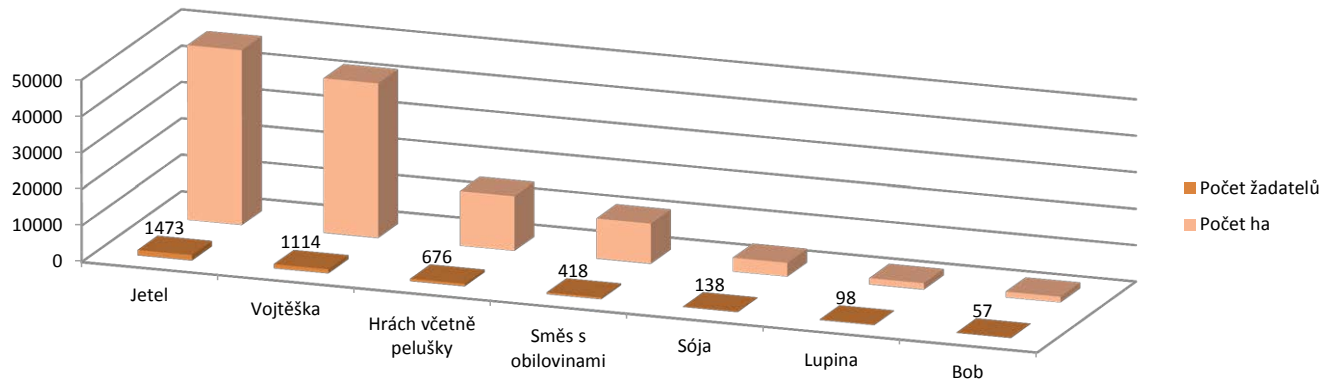
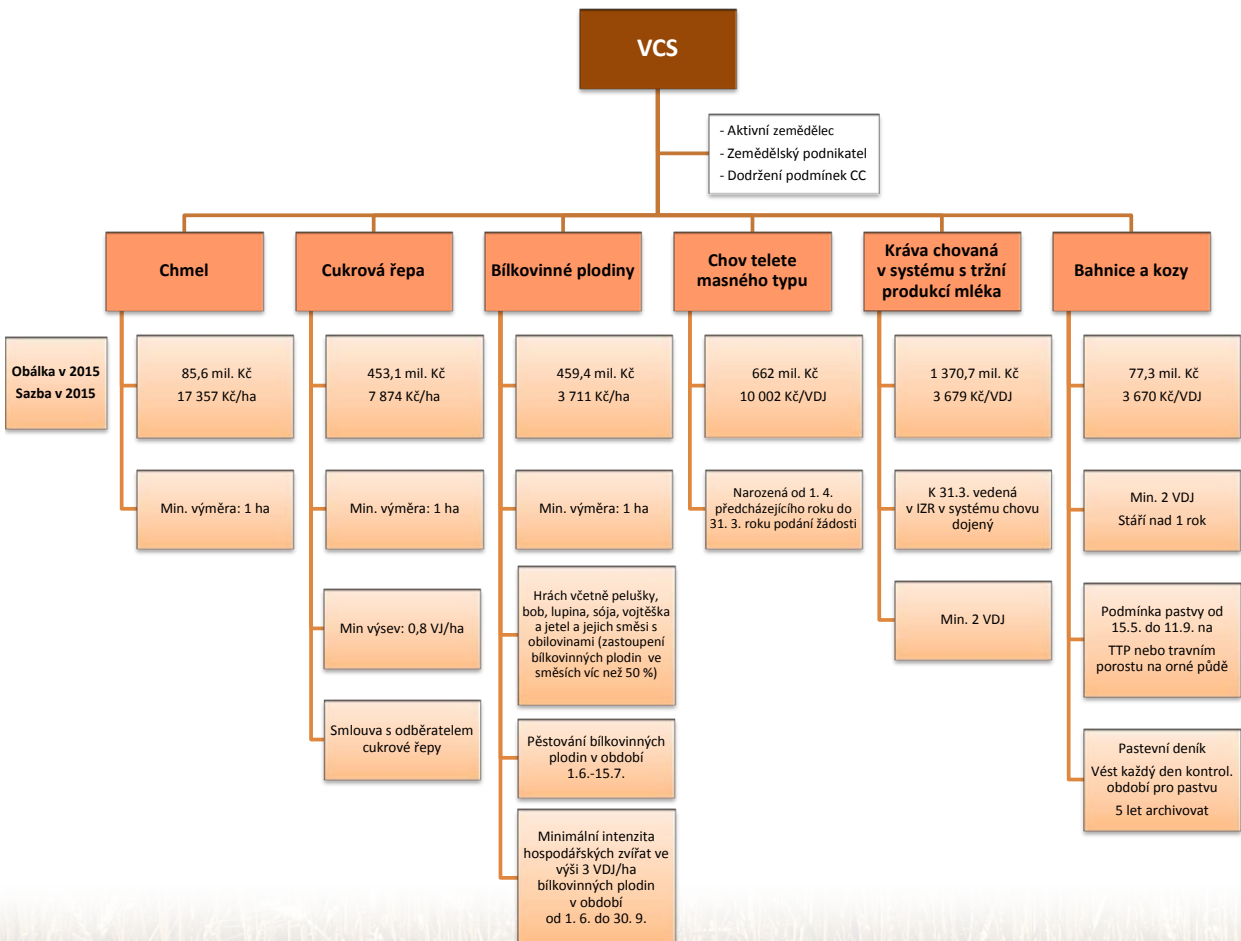
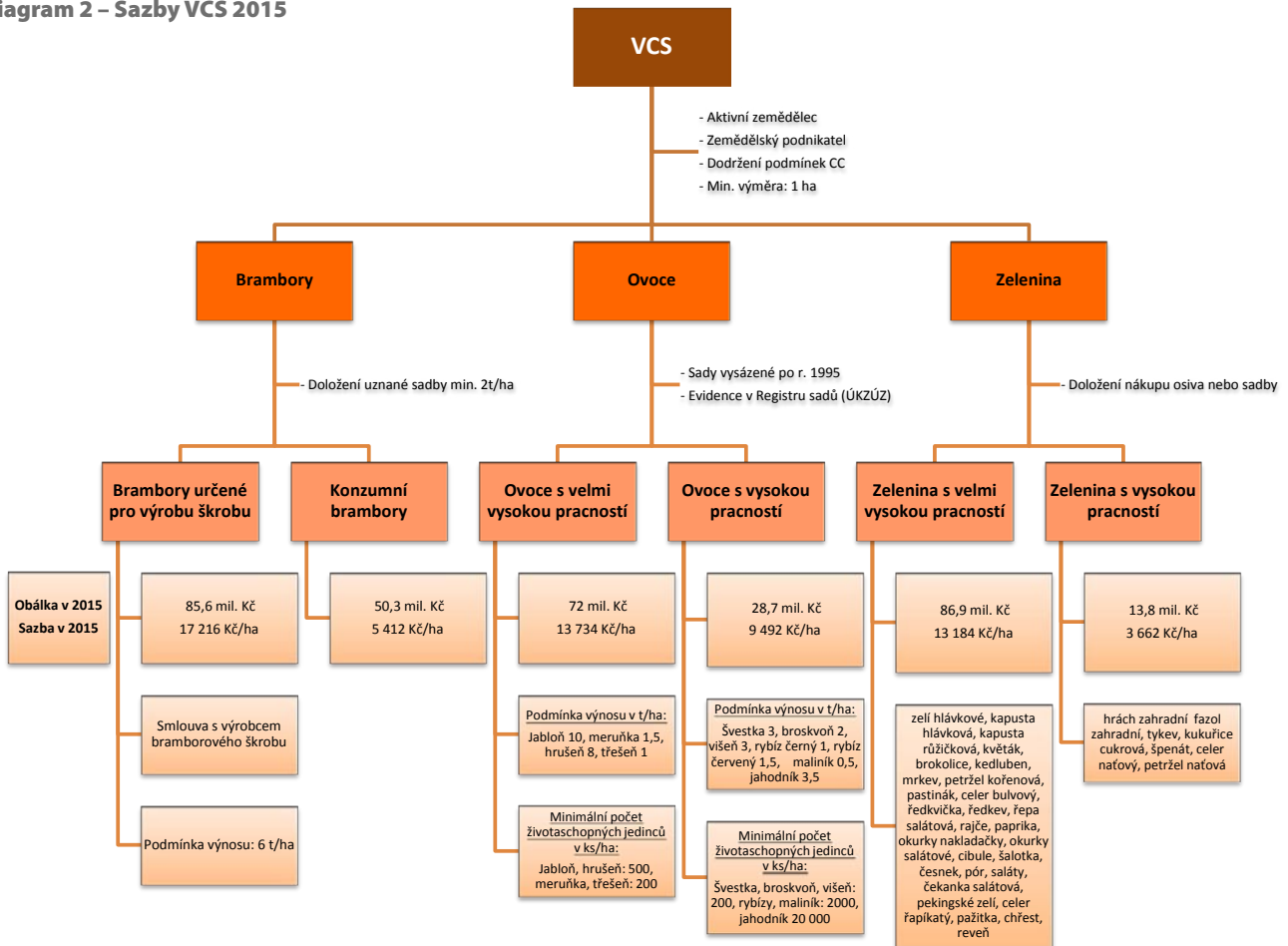


Diagram 2 – Sazby VCS 2015



Platba pro mladé zemědělce

Platba pro mladé zemědělce se poskytuje fyzickým osobám nebo obchodním korporacím (právnícké osoby), které mají nárok na platbu v rámci SAPS. Pro účely poskytnutí této platby se za mladého zemědělce považuje:

1. fyzická osoba, která poprvé zřizuje zemědělský podnik jako jeho vedoucí, nebo která již takový podnik zřídila v průběhu pěti let před prvním předložením žádosti o platbu SAPS, a které v roce, kdy je předložena první žádost o platbu SAPS není více než 40 let;
2. obchodní korporace, ve které fyzická osoba splňující bod 1 vykonává nad obchodní korporací účinnou a dlouhodobou kontrolu, pokud jde o rozhodnutí týkající se řízení, zisků a finančních rizik v příslušném kalendářním roce podání žádosti o platbu pro mladé zemědělce. Takovou osobou se rozumí většinový společník nebo více fyzických osob splňujících bod 1 a zároveň držících dohromady většinový podíl na základním kapitálu obchodní korporace.

V případě podání první žádosti o platbu SAPS se za způsobilého mladého zemědělce považuje osoba, které je v celém kalendářním roce podání žádosti maximálně 40 let. Zřízením zemědělského podniku se rozumí zápis do Evidence zemědělského podnikatele. Platba pro mladé zemědělce se poskytuje jednomu zemědělci na maximální výměru ve výši 90 ha po dobu nejvýše pěti let. Tato doba se zkracuje o počet let, které uplynuly od zřízení podniku do prvního podání žádosti o platbu pro mladé zemědělce.

Tabulka 15 Data ze žádostí v roce 2015

Celkový počet MZ	3 890
Celková podporovaná výměra	77 650 ha
Průměrná podporovaná výměra	20 ha
Počet fyzických osob	3 724 (96%)
Počet právnických osob	166 (4%)

PŘECHODNÁ VNITROSTÁTNÍ PODPORA (PVP)

Přechodná vnitrostátní podpora (dříve nazývaná jako Top-Up) je doplňkovou platbou poskytovanou k SAPS a je plně hrazena ze státního rozpočtu. Ačkoliv její poskytování bylo původně určeno pouze na období let 2005–2012 pro dorovnávání úrovně přímých plateb v nových členských státech, evropská legislativa umožnila pokračovat v její výplatě až do roku 2020 za podmínek, že bude nadále snižována její roční výše a bude zachován stávající princip rozdělení podporovaných sektorů na tzv. oddělené od produkce a tzv. vázané na produkci. Celkové částky PVP, které lze v jednotlivých letech do roku 2020 poskytovat, jsou omezeny procentním podílem z finančního rámce pro rok 2013 schváleného EK (75 % v roce 2015, 70 % v roce 2016, 65 % v roce 2017, 60 % v roce 2018, 55 % v roce 2019 a 50 % v roce 2020). Zároveň nebylo umožněno rozšířit počet podporovaných odvětví nad rámec notifikovaných Evropské komisi k roku 2013.

ČR v roce 2014 rozhodla, že je potřeba i nadále maximálně využít možností podpory citlivých sektorů daných evropskou legislativou.

PVP se poskytují na zemědělskou půdu, chmel, brambory pro výrobu škrobu, přežvýkavce, krávy chované v systému bez tržní produkce mléka, ovce a kozy.

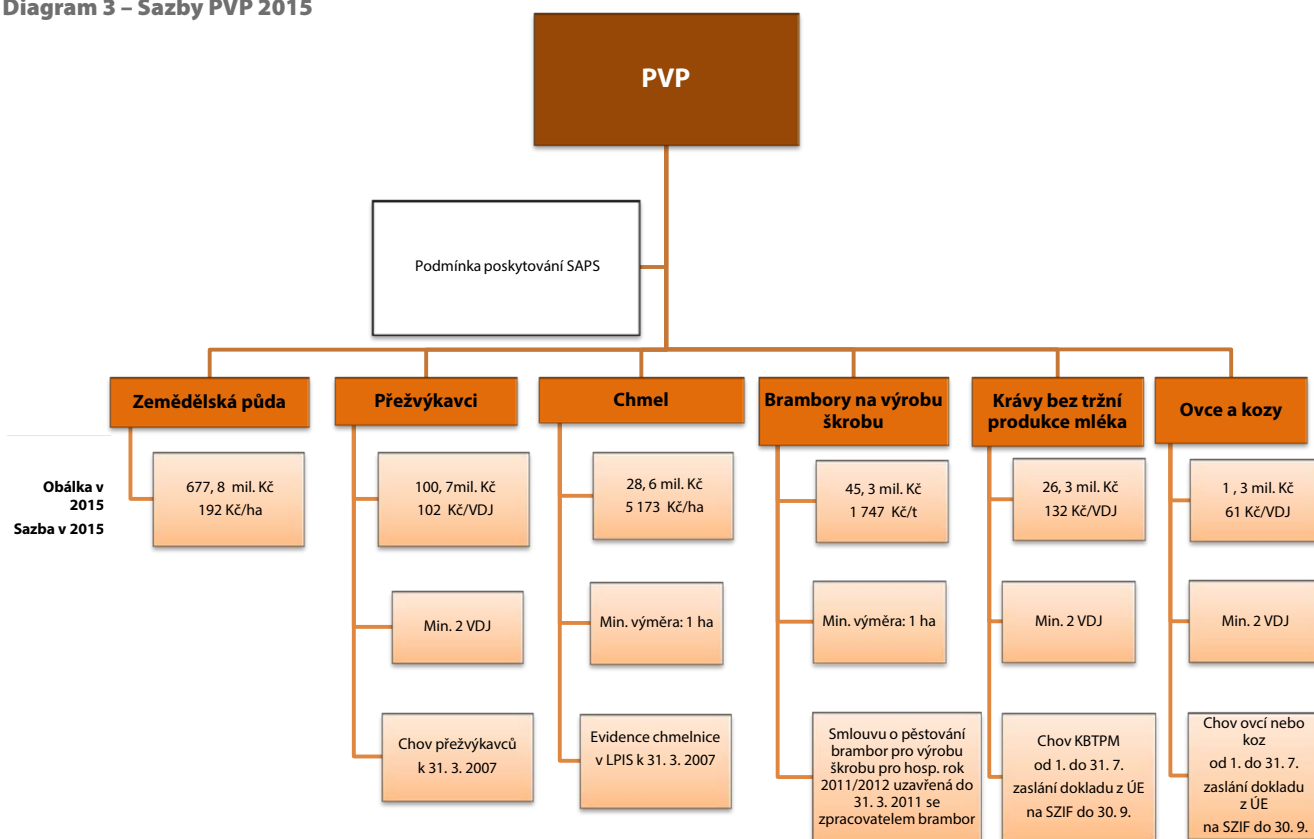
Tabulka 16 Data ze žádostí v roce 2015

	Zemědělská půda	Přežvýkavci	Chmel	Brambory na výrobu škrobu	Ovce a kozy	KBTPM
Počet žadatelů	28 720	9 167	125	172	3 035	6 812
Počet ha/t	3 526 870	–	5 529	25 946	–	–
Počet VDJ	–	990 555	–	–	21 578	199 893

Tabulka 17 Sazby PVP v období 2013–2015

Sektor	Sazby PVP 2013	Sazby PVP 2014	Sazby PVP 2015
Zemědělská půda	247,78 Kč/ha	185,06 Kč/ha	192,17 Kč/ha
Chmel	6 556,52 Kč/ha	4 937,65 Kč/ha	5 172,99 Kč/ha
Brambory – na škrob	2 208,92 Kč/t	1 681,86 Kč/t	1 746,72 Kč/t
Přežvýkavci	129,42 Kč/VDJ	96,64 Kč/VDJ	101,63 Kč/VDJ
KBTPM	190,92 Kč/VDJ	131,95 Kč/VDJ	131,63 Kč/VDJ
Ovce/kozy	94,43 Kč/VDJ	61,15 Kč/VDJ	61,17 Kč/VDJ

Diagram 3 – Sazby PVP 2015



CROSS COMPLIANCE (Kontrola podmíněnosti)

Zachování či zlepšení stavu životního prostředí a klimatu omezením negativního působení některých zemědělských činností je jedním z hlavních témat současné zemědělské politiky i v nastávajícím novém období společně se zabezpečením kvality potravin, zdraví lidí, zvířat, rostlin včetně zajištění dobrých životních podmínek zvířat.

Systém Kontroly podmíněnosti byl v roce 2003 iniciován reformou SZP a stal se klíčovým prvkem k vyjednávání o zachování evropských podpor do zemědělství. S ohledem na zavedení tohoto systému je i v České republice vyplácení přímých plateb a dalších vybraných evropských podpor „podmíněno“ udržováním půdy v dobrém zemědělském a environmentálním stavu a dodržováním povinných požadavků na hospodaření rozdělených do tří oblastí: Životní prostředí, změna klimatu a dobrý zemědělský a environmentální stav půdy; Veřejné zdraví, zdraví zvířata rostlin a Dobré životní podmínky zvířat.

V případě, že žadatel o podpory tyto podmínky nedodrží, může mu být snížena nebo, v krajním případě, neposkytnuta výplata vybraných podpor.

Plnění těchto povinností je ověřováno pomocí kontrolovaných požadavků. Jejich formu a metodu kontroly dle stanoveného legislativního rámce každá členská země stanovuje sama dle vlastních národních potřeb.

Změny v podmínkách kontrol podmíněnosti pro nadcházející období, které bylo nutné provést s ohledem na změny související evropské legislativy, se dotýkají zejména odlišného uspořádání požadavků a standardů, některé požadavky a standardy nejsou již v nadcházejícím období uplatňovány a v rámci standardů dobrého zemědělského a environmentálního stavu byly doplněny některé podmínky v souladu s již zmíněnou úpravou evropské legislativy.

POŽADAVKY A STANDARDY

U stanovených požadavků a standardů k plnění podmínek podmíněnosti dochází k úpravě označení a změně číslování. Zkratka SMR (Statutory Management Requirements) pro označení povinných požadavků na hospodaření, je nahrazena označením PPH (povinné požadavky na hospodaření). Dochází také ke změně označení standardů známých pod zkratkou GAEC (Good Agricultural and Environmental Conditions), které budou uváděny pod zkratkou DZES (dobrý zemědělský a environmentální stav půdy).

Tabulka 18 Přehled změn v označení povinných požadavků na hospodaření

V roce 2014	Změna v označení požadavků v roce 2015
SMR 1 ochrana ptáků	PPH 2 ochrana ptáků
SMR 3 kaly	pouze jako požadavky národní legislativy
SMR 4 nitratová směrnice	PPH 1 nitratová směrnice
SMR 5 ochrana EVL	PPH 3 ochrana EVL
5a AEO hnojiva	pouze jako požadavky PRV
SMR 6 označování a evidence prasat	PPH 6 označování a evidence prasat
SMR 7 označování a evidence skotu	PPH 7 označování a evidence skotu
SMR 8 označování a evidence ovcí a koz	PPH 8 označování a evidence ovcí a koz
8a AEO přípravky na ochranu rostlin	<i>pouze jako požadavky PRV</i>
SMR 9 přípravky na ochranu rostlin	PPH 10 přípravky na ochranu rostlin
SMR 10 zákaz používání hormonálních látek	PPH 5 zákaz používání hormonálních látek
SMR 11 potravinové právo	PPH 4 potravinové právo
SMR 12 TSE	PPH 9 TSE
SMR 13 tlumení kulhavky a slintavky	pouze jako požadavky národní legislativy
SMR 14 vezikulární choroby prasat	pouze jako požadavky národní legislativy
SMR 15 katarální horečka ovcí	pouze jako požadavky národní legislativy
SMR 16 ochrana telat	PPH 11 ochrana telat
SMR 17 ochrana prasat	PPH 12 ochrana prasat
SMR 18 ochrana hospodářských zvířat	PPH 13 ochrana hospodářských zvířat

Podmínky pro zachování dobrého zemědělského a environmentálního stavu půdy jsou řešeny v rámci **sedmi standardů**, které se týkají:

1. ochranných pásů podél vodních toků
2. zavlažovacích soustav
3. ochrany podzemních vod před znečištěním
4. minimálního pokryvu půdy
5. minimální úrovně obhospodařování půdy k omezování eroze
6. zachování úrovně organických složek půdy, včetně zákazu vypalování strnišť
7. zachování krajinných prvků a opatření proti invazním druhům rostlin.

Nadále nejsou v rámci Kontroly podmíněnosti uplatňovány podmínky minimální péče o travní porosty (doposud GAEC 9) a zákazu přeměny kultury travní porost na ornou půdu tzv. rozorání (doposud GAEC 8). Pravidla ochrany trvalých travních porostů jsou pro nové období SZP řešeny v rámci plnění podmínek pro poskytování přímých plateb (greening).

Tabulka 19 Počty kontrol a porušení v roce 2015

Ukazatel	Počet kontrol řádných plánovaných CC celkem	Počet kontrol bez porušení	Počet kontrol s porušením	% kontrol s porušením	
Oblast Životní prostředí, změna klimatu a DZES					
1	Nitrátová směrnice	161	161	0	0
DZES 1	Ochranné pásy podél vod	437	437	0	0
DZES 2	Zavlažování	574	574	0	0
DZES 3	Ochrana vod před znečištěním	437	436	1	0,23
DZES 4	Minimální pokryv	574	574	0	0
DZES 5	Eroze	574	537	37	6,45
DZES 6	Organ. složky	574	574	0	0
2	Ochrana ptáků	240	237	3	1,25
3	Ochrana stanovišť	87	86	1	1,15
DZES 7	Kraj.prvky + invazivní rostliny	574	570	4	0,7
Oblast Veřejné zdraví, zdraví zvířat a rostlin					
4	Požadavky potravinového práva	673	672	1	0,15
5	Zákaz používání některých hormonálních látek v chovech zvířat	45	45	0	0
6	Evidence prasat	78	78	0	0
7	Evidence skotu	185	83	102	55,13
8	Evidence ovcí a koz	243	170	73	30,04
9	TSE	255	255	0	0
10	Uvádění přípravků na ochranu rostlin na trh	317	306	11	3,47
Oblast Dobré životní podmínky zvířat					
11	Minimální požadavky na ochranu telat	53	52	1	1,89
12	Minimální požadavky na ochranu prasat	55	54	1	1,82
13	Ochrana zvířat chovaných pro hospodářské účely	200	196	4	2
CELKEM		4 040	3 719	239	
Procentní vyjádření		100 %	92,1 %	5,9 %	

LEGISLATIVA

EVROPSKÁ LEGISLATIVA

Základní akty

- Nařízení Evropského parlamentu a Rady (EU) č. **1307/2013**, kterým se stanoví pravidla pro přímé platby zemědělcům v režimech podpory v rámci společné zemědělské politiky a kterým se zrušují nařízení Rady (ES) č. 637/2008 a nařízení Rady (ES) č. 73/2009
- Nařízení Evropského parlamentu a Rady (EU) č. **1306/2013** o financování, řízení a sledování společné zemědělské politiky a o zrušení nařízení Rady (EHS) č. 352/78, (ES) č. 165/94, (ES) č. 2799/98, (ES) č. 814/2000, (ES) č. 1290/2005 a (ES) č. 485/2008

Prováděcí předpisy

- Nařízení Komise v přenesené pravomoci (EU) č. **639/2014**, kterým se doplňuje nařízení Evropského parlamentu a Rady (EU) č. 1307/2013, kterým se stanoví pravidla pro přímé platby zemědělcům v režimech podpory v rámci společné zemědělské politiky, a kterým se mění příloha X uvedeného nařízení (upřesňuje základní nařízení v rámci aktivního zemědělce, jednotné platby na plochu, ozelenění, platby pro mladé zemědělce, dobrovolné podpory vázané na produkci atd.)
- Nařízení Komise v přenesené pravomoci (EU) č. **640/2014**, kterým se doplňuje nařízení Evropského parlamentu a Rady (EU) č. 1306/2013, pokud jde o integrovaný administrativní a kontrolní systém a o podmínky pro zamítnutí nebo odnětí plateb a správní sankce uplatňované na přímé platby, podporu na rozvoj venkova a podmíněnost (dotýká se mj. podávání žádostí o platby, kontrol na místě, výběru vzorků ke kontrole)
- Prováděcí nařízení Komise (EU) č. **641/2014**, kterým se stanoví prováděcí pravidla k nařízení Evropského parlamentu a Rady (EU) č. 1307/2013, kterým se stanoví pravidla pro přímé platby zemědělcům v režimech podpory v rámci společné zemědělské politiky (upravuje např. ozelenění nebo dobrovolnou podporu vázanou na produkci)
- Prováděcí nařízení Komise (EU) č. **809/2014**, kterým se stanoví prováděcí pravidla k nařízení Evropského parlamentu a Rady (EU) č. 1306/2013, pokud jde o integrovaný administrativní a kontrolní systém, opatření pro rozvoj venkova a podmíněnost

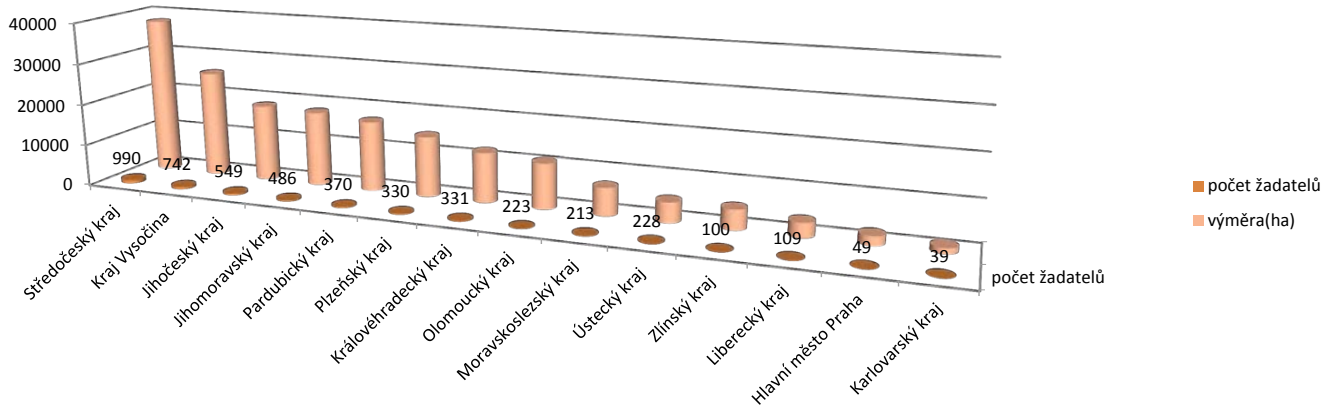
NÁRODNÍ LEGISLATIVA

- Nařízení vlády č. **307/2014 Sb.**, o stanovení podrobností evidence využití půdy podle užívatelských vztahů
- Nařízení vlády č. **308/2014 Sb.**, kterým se mění některá nařízení vlády v souvislosti s přijetím nařízení vlády o stanovení důsledků porušení podmíněnosti poskytování některých zemědělských podpor a nařízení vlády o stanovení podrobností evidence využití půdy podle užívatelských vztahů
- Nařízení vlády č. **309/2014 Sb.**, o stanovení důsledků porušení podmíněnosti poskytování některých zemědělských podpor
- Nařízení vlády č. **50/2015 Sb.**, o stanovení některých podmínek poskytování přímých plateb zemědělcům a o změně některých souvisejících nařízení vlády

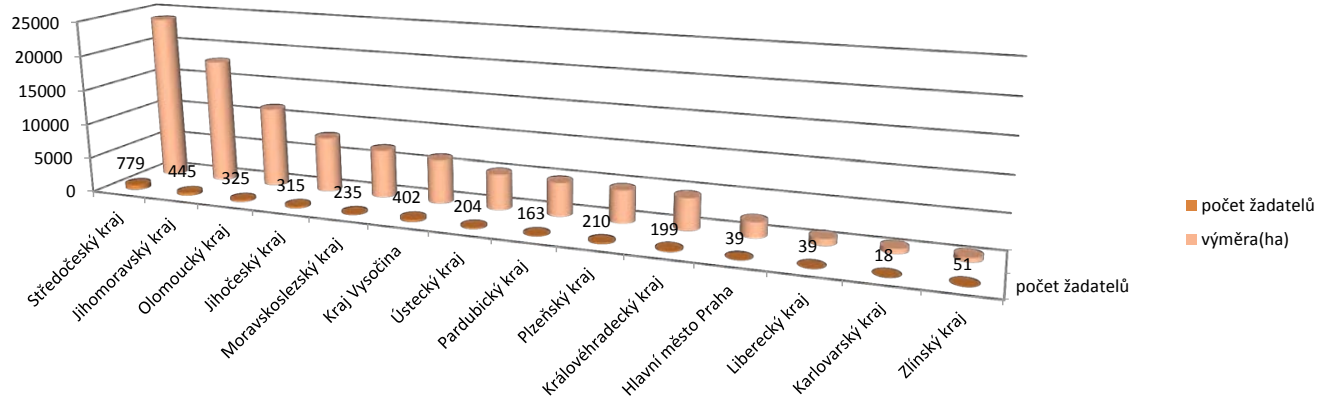
PŘÍLOHA

Grafy 6- 19 k plochám EFA po krajích ČR

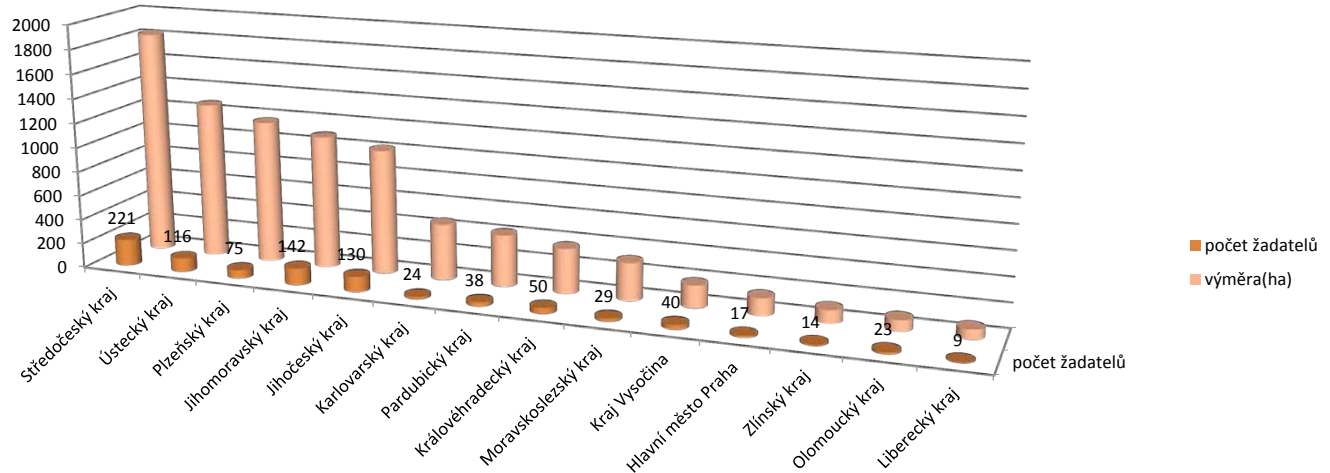
Graf 6 – N- vázací plodiny



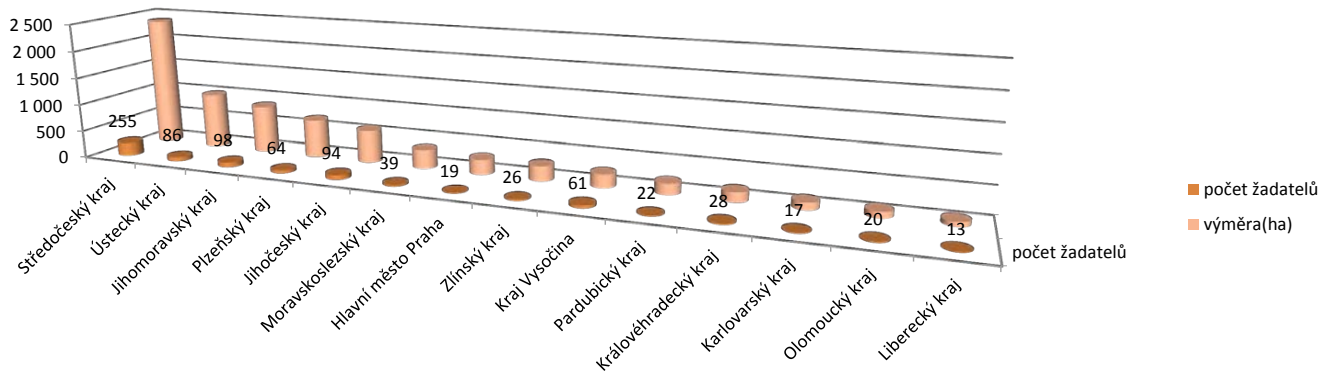
Graf 7 – Meziplodiny



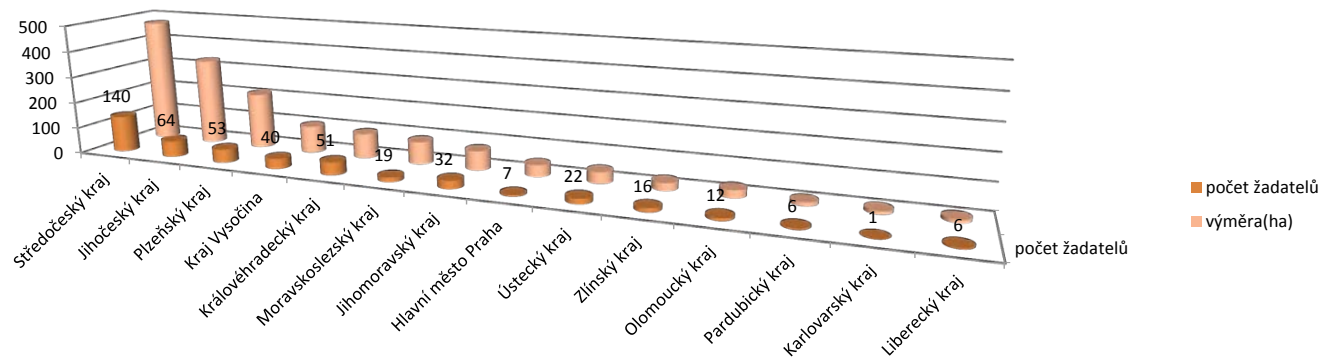
Graf 8 – Černý úhor



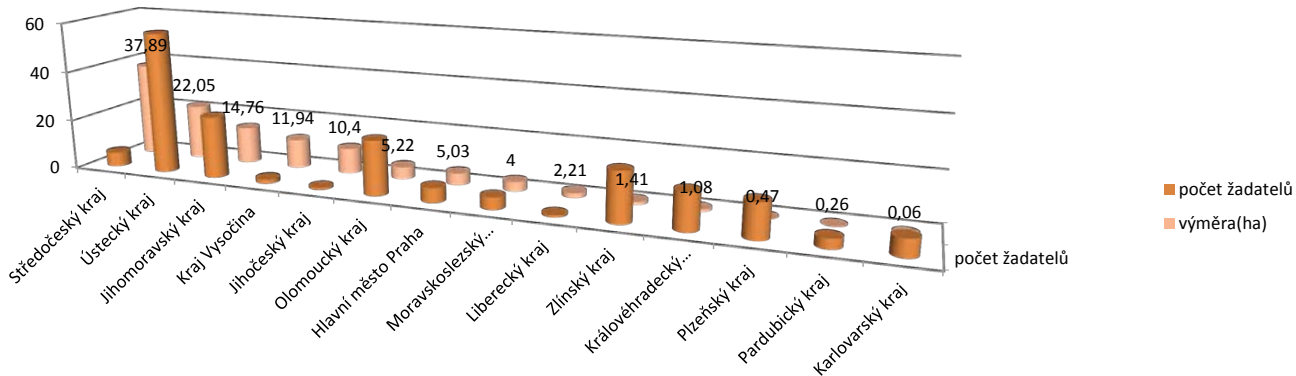
Graf 9 – Zelený úhor



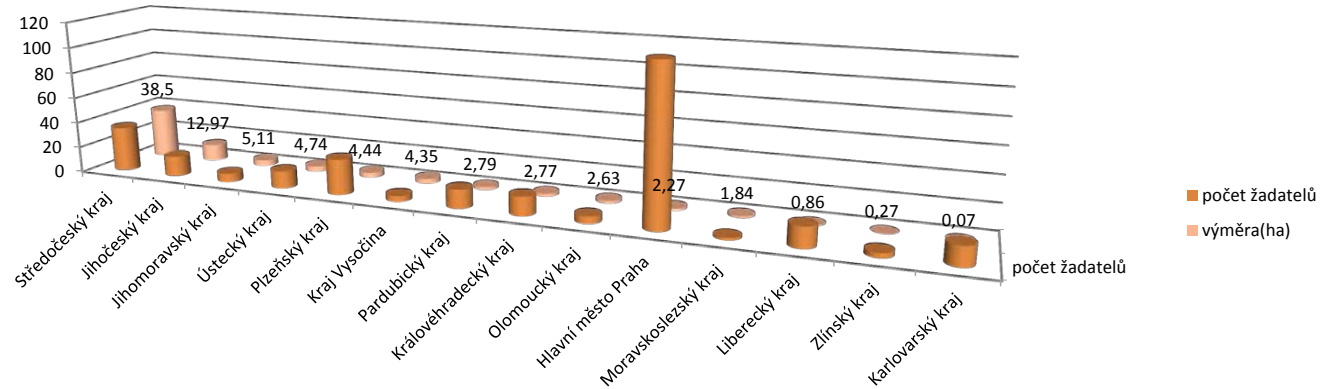
Graf 10 – Souvrat



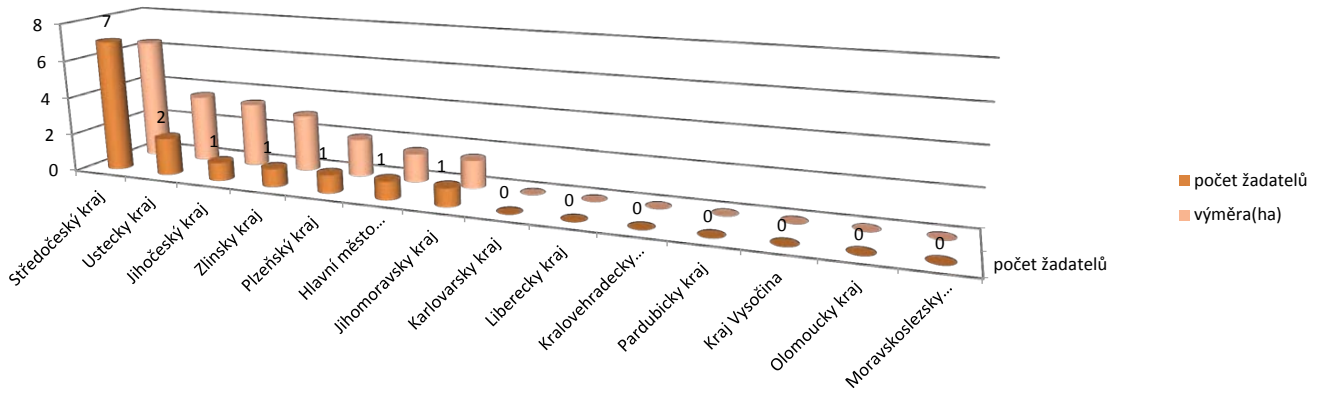
Graf 11 – Mez



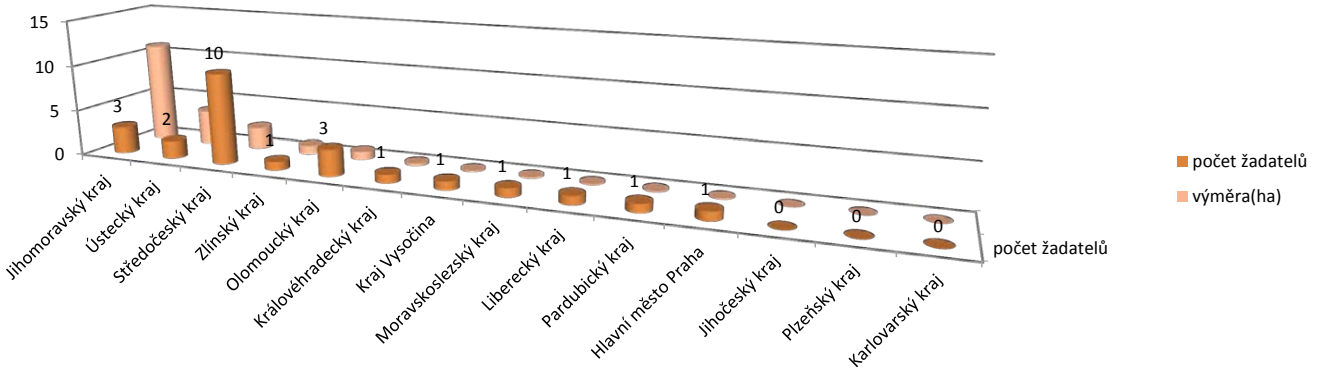
Graf 12 – Skupina dřevin



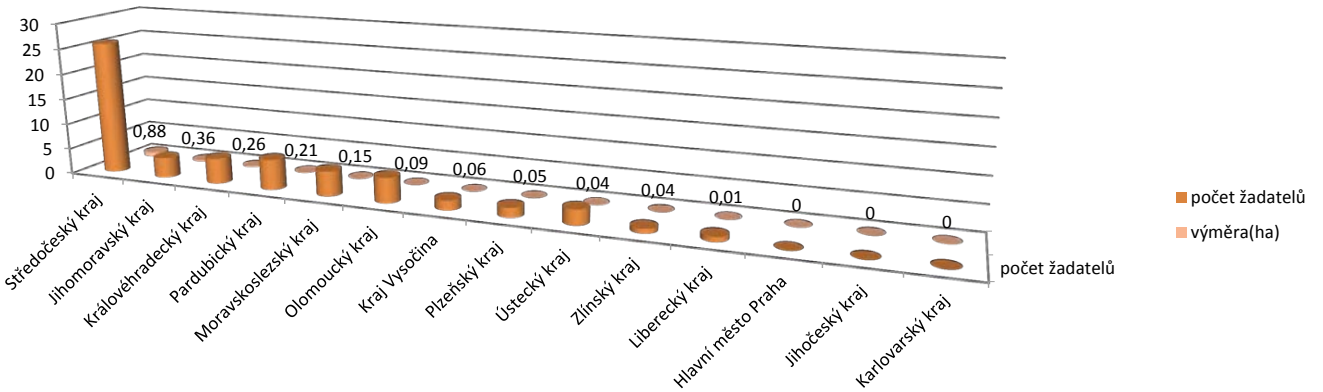
Graf 13 – Travnatá údolnice



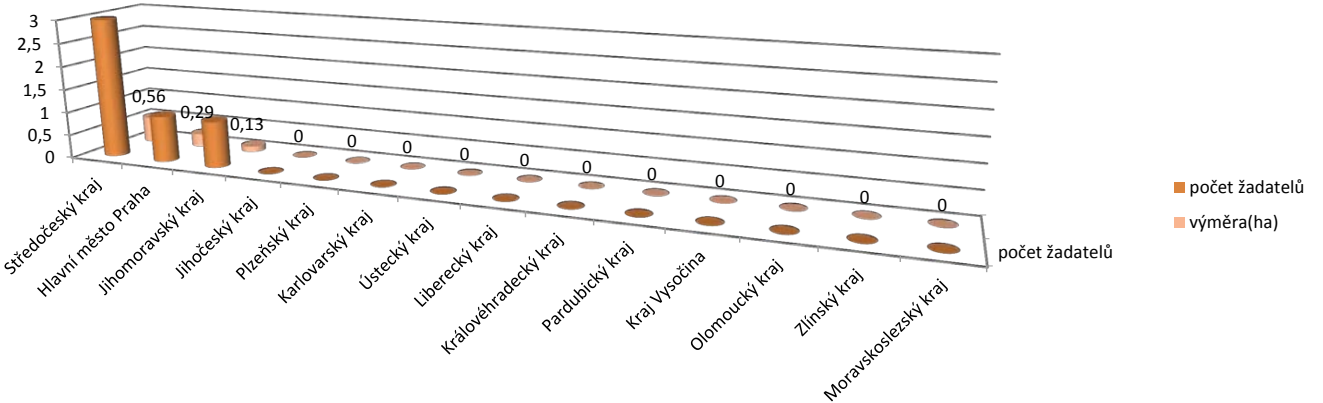
Graf 14 – Stromořadí



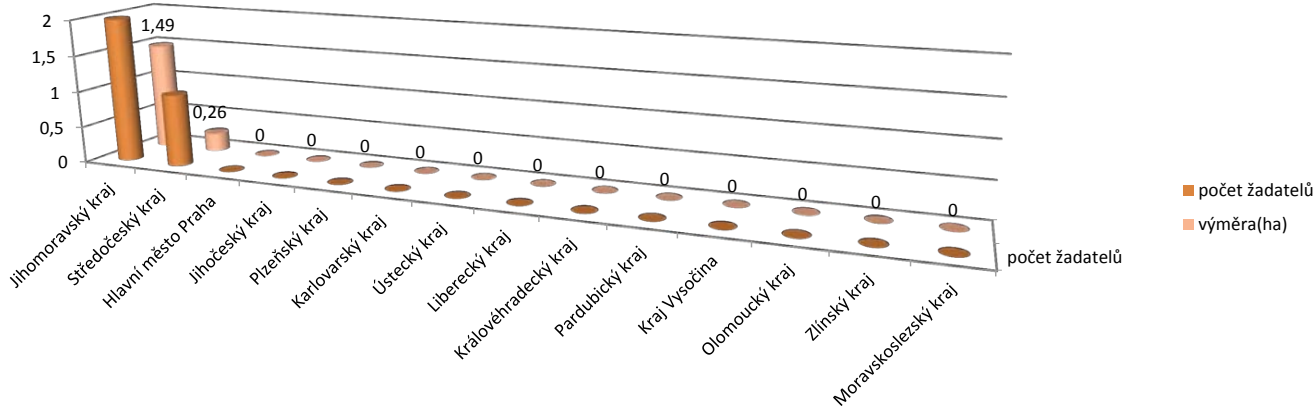
Graf 15 – Solitérní dřeviny



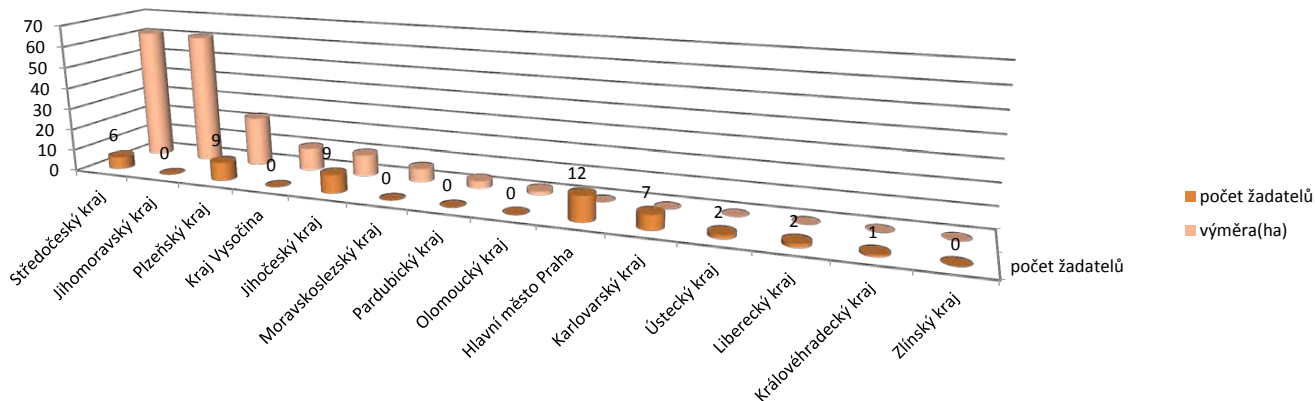
Graf 16 – Terasy



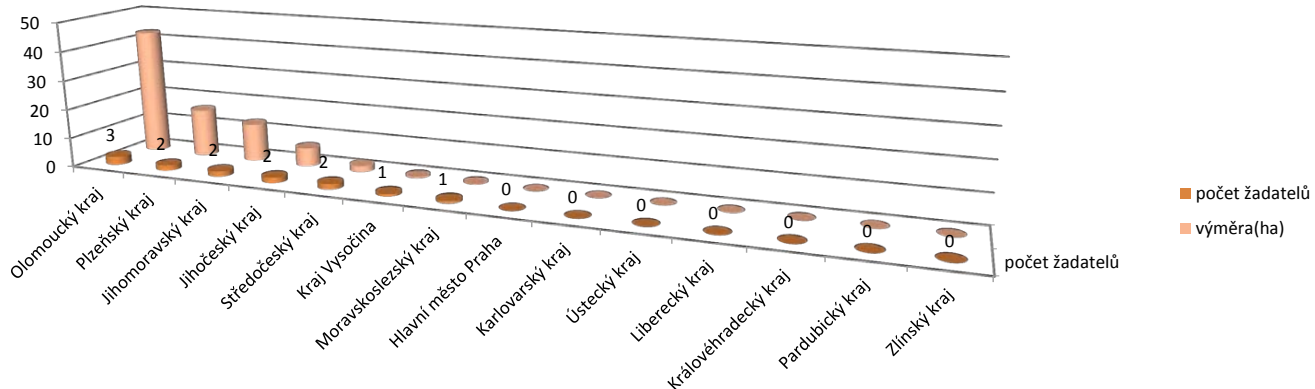
Graf 17 – Příkop



Graf 18 – Zalesněné plochy



Graf 19 – RRD



Výroční zpráva Přímých plateb 2015

Vydalo:

Ministerstvo zemědělství
Těšnov 65/17, 110 00 Praha 1

Autor:

Ing. Kateřina Štanglerová a kolektiv odboru přímých plateb 14140 (MZe),
ve spolupráci s oddělením Centrálního pracoviště registrů 13323 (MZe)
a Státním zemědělským intervenčním fondem (SZIF).

Ředitelka odboru přímých plateb:

Ing. Kateřina Bělinová

Autorka touto cestou děkuje za spolupráci všem výše uvedeným kolegům.

Fotografie na obálce:

Tom Pavlasek/Shutterstock.com

Tato výroční zpráva je určena všem zájemcům z řad studentů,
pedagogů odborných škol, ostatní odborné veřejnosti, žadatelům o přímé platby
a zájemcům o informace v oblasti nastavení plateb I. pilíře SZP v ČR.

ISBN 978-80-7434-287-5

Praha 2016