

OSÁZENÁ PLOCHA VINIC

Definice

Osázená plocha vinice (dále jen OPV)

Nařízení EK č. 555/2008 v č. 75 odst. 1 definuje **osázenou plochu vinic** v rámci opatření Společné organizace trhu s vínem:

Pro účely opatření restrukturalizace a přeměny vinic, zelené sklizně a klučení uvedených v článku 11, 12 a 98 nařízení (ES) č. 479/2008 (dnes Nařízení Rady 491/2009) je (osázená plocha) vinice definována **vnějším obvodem plochy osázené révovými keři, k níž je přidána nárazníková zóna o šířce odpovídající polovině vzdálenosti mezi řádky**. Osázená plocha se stanoví podle čl. 30 odst. 1 prvního pododstavce nařízení Komise (ES) č. 796/2004 (dnes nařízení 1122/2009 čl. 34).

Vinice

Kultura **vinice** pro účely evidence půdy je definovaná v § 3i písm. c, zák. o zemědělství jako zemědělsky obhospodařovaná půda, která je souvisle osázena keři vinné révy a opatřena opěrným zařízením, které musí být nainstalováno nejpozději do 2 let od výsadby; do plochy této zemědělsky obhospodařované půdy se započítává související manipulační prostor, který nesmí přesahovat 8 metrů na začátku a na konci řad a šířku jednoho meziřadí, v nejvyšší započitatelné šířce 3 metrů, podél řad po obou stranách vinice

Právní předpisy:

- Nařízení Komise 555/2008, kterým se stanoví prováděcí pravidla k nařízení Rady (ES) č. 479/2008 o společné organizaci trhu s vínem, pokud jde o programy podpory, obchod se třetími zeměmi, produkční potenciál a kontroly v odvětví vína
- Nařízení Komise 491/2009, kterým se mění nařízení (ES) č. 1234/2007, kterým se stanoví společná organizace zemědělských trhů a zvláštní ustanovení pro některé zemědělské produkty ("jednotné nařízení o společné organizaci trhů")

Čl. 103q

3. Podpora na restrukturalizaci a přeměnu vinic se může vztahovat pouze na jednu nebo více z těchto činností:

- a) změnu odrůdové skladby, rovněž prostřednictvím přeštěpování;*
- b) přemístění vinic;*
- c) zdokonalení technik obhospodařování vinic.*

Podpora se nevztahuje se na běžnou obnovu starých vinic po skončení jejich přirozené životnosti.

- Nařízení vlády 245/2004 Sb., o stanovení bližších podmínek při provádění opatření společné organizace trhu s vínem
- Nařízení Komise (EU) 772/2010, které mění nařízení EK 555/2008, čl. 81 odst. 6 (kontroly opatření restrukturalizace a přeměny vinic, dále jen RPV)

Plochy, na něž byla poskytnuta podpora na restrukturalizaci a přeměnu vinic, se systematicky ověří před provedením těchto opatření a po něm. Kontrola se týká pozemků, na něž byla žádána podpora.

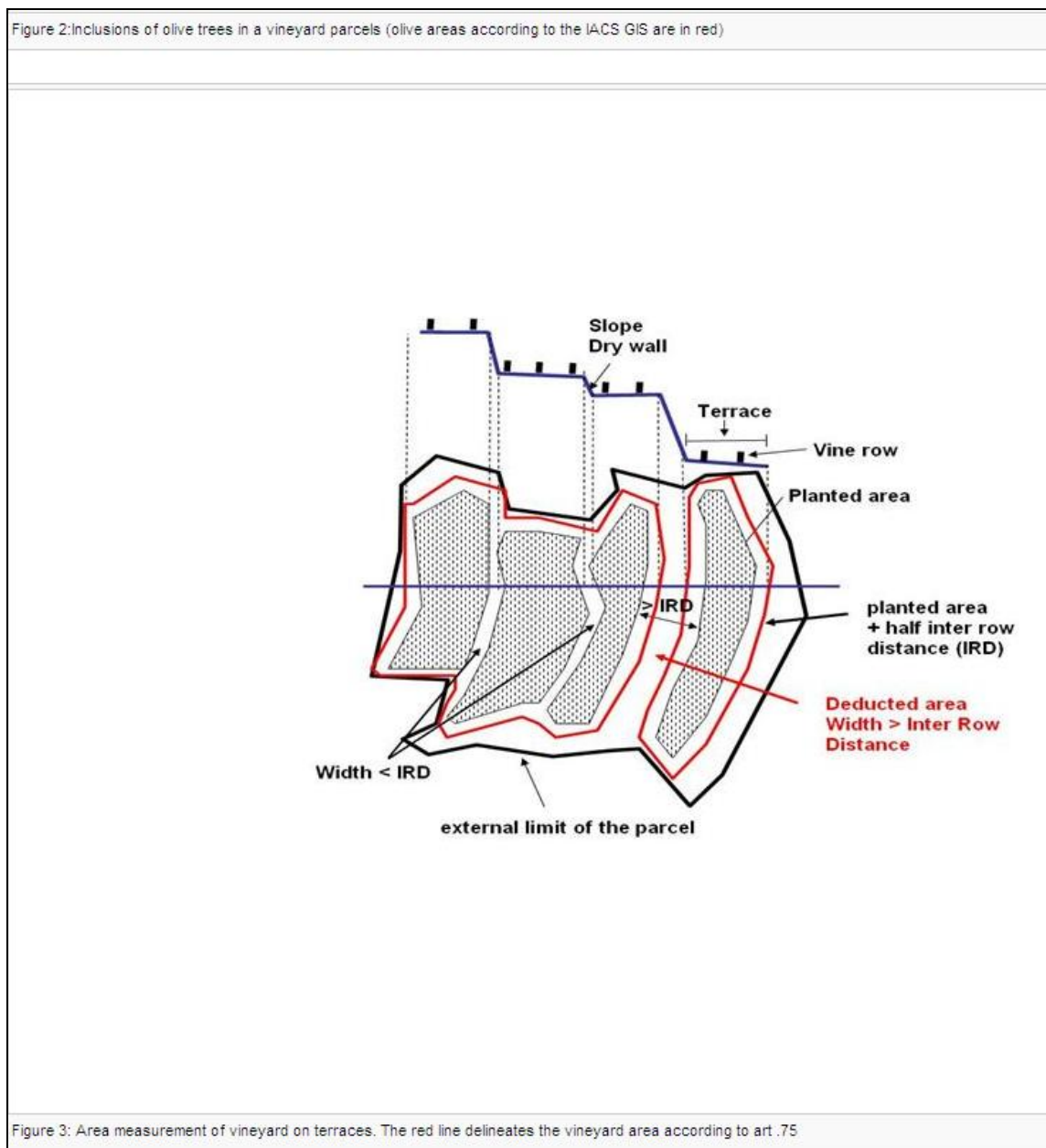
Kontrola před provedením těchto opatření zahrnuje též ověření existence dotyčné vinice, určení osázené plochy podle článku 75 a vyloučení běžné obnovy starých vinic definované v článku 6.

Kontrola podle druhého pododstavce se provádí formou kontroly na místě. Pokud však má daný členský stát k dispozici grafický nebo jiný rovnocenný nástroj umožňující změření osázené plochy v souladu s článkem 75 v elektronickém registru vinic a spolehlivé aktualizované informace o vysazených odrůdách révy, lze kontrolu provést administrativně, a povinná kontrola na místě před provedením opatření může být tudíž omezena na 5 % žádostí za účelem potvrzení spolehlivosti systému správních kontrol. Pokud taková kontrola na místě odhalí významné nesrovnalosti nebo rozpory v některém regionu nebo v jeho části, zvýší příslušný orgán přiměřeně počet kontrol na místě v průběhu daného roku."

Měření SZIF pomocí GPS v terénu probíhá měřením „nad keři“, kdy jsou zaznamenávány body po 10 m. Ke změřené ploše je následně přidán buffer o šířce poloviny šířky meziřadí (zákres z kontroly opatření RPV v LPIS je tedy již zvětšený o buffer). Zákes z kontroly RPV je v Evidenci půdy dostupný ve vrstvě (v žárovce) Kontroly SZIF > 2011/2012/2013 > RPV před/po realizaci. Starší RPV před realizací nemá smysl přejímat, byla nahrazená RPV po realizaci. OPV ve vrstvě jsou ohraničené žlutou vrstvou s popisem RPV. Ve vrstvě 2010 je zaznamenáno velké množství měření vinic (osázených ploch) z r. 2010 – cca 3000.

Odkazy:

http://marswiki.jrc.ec.europa.eu/wikicap/index.php/Category:Vineyard_Guidance-A/16864



Obr. Příklad dokumentace na Wikicapu vysvětlující nařízení EK 479/2008 and 555/2008

Datum účinnosti OPV

- u původních PB, které se kvůli evidenci OPV nebudou aktualizovat: přepsat na datum vytvoření OPV (defaultně je nastavené datum účinnosti PB/DPB nebo datum poslední aktualizace)
- u PB/DPB, které budou kvůli evidenci OPV aktualizovány: vybrat datum aktualizace PB/DPB (aby OPV byla účinná od stejného data jako PB/DPB). Datum nabízí sama aplikace OPV.

Osázené plochy vinic – specifické situace

1 řada:

Velikost bufferu podél osy – max 1,5 m

Jednotlivé keře (bez vedení)

Max. plocha 5 m² na keř

Díry/plochy, které neplní mimoprodukční funkci v zemědělství

Plochy neoprávněné pro dotace, které neplní mimoprodukční funkci (cesty, stavby, vodní plochy, skupiny dřevin) nejsou součástí plochy OPV. Součástí plochy OPV nejsou ani místa s chybějícími keři (tolerován je maximálně 1 chybějící keř na 10 keřů).

Součástí OPV rovněž nejsou plochy s jinou zemědělskou kulturou (např. olivovníky, ovocné stromy apod.).

Vzájemné vztahy mezi vinicí a OPV

Jedna vinice může mít jednu osázenou nebo i více osázených ploch.

Kolize OPV a OPV

Případná kolize dvou a více OPV (po připočtení bufferu) na PB/DPB je důvod pro sloučení OPV do jedné, z důvodu, že mezera mezi nimi je menší než prahová hodnota (menší než šířka meziřadí).

Pokud se dvě osázené plochy (včetně bufferů) protnou (mají průnik), tak se evidují jako jedna osázená plocha. Příklad: mezera na konci řad mezi na sebe navazujícími řadami je menší než šířka meziřadí (na konec řad se přidává buffer o velikosti poloviny šířky meziřadí)

Kolize OPV a PB/DPB

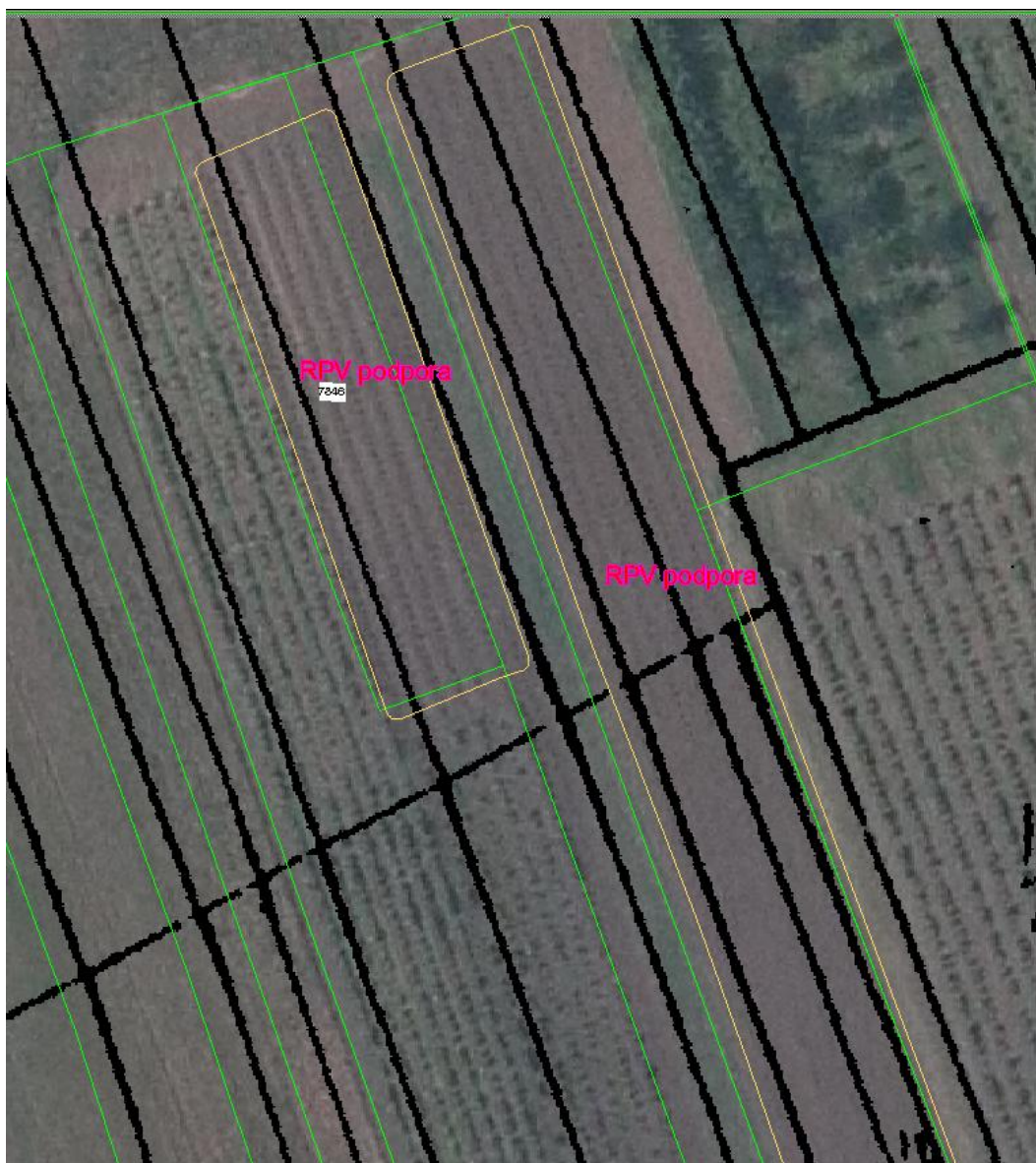
OPV (po připočtení bufferu) může být v kolizi s PB/DPB (je mimo hranice PB/DPB) anebo s jinou OPV na PB/DPB.

V případě kolize PB/DPB a OPV je potřeba tyto plochy upravit tak, aby odpovídaly legislativě, jak PB/DPB tak následně i OPV. V případě drobných nepřesností (způsobených nepřesností techniky GPS, ortofotomapy, max. cca do 50 cm) je nutné upravit pečlivě zákres OPV tak aby nepřesahoval hranice PB/DPB.

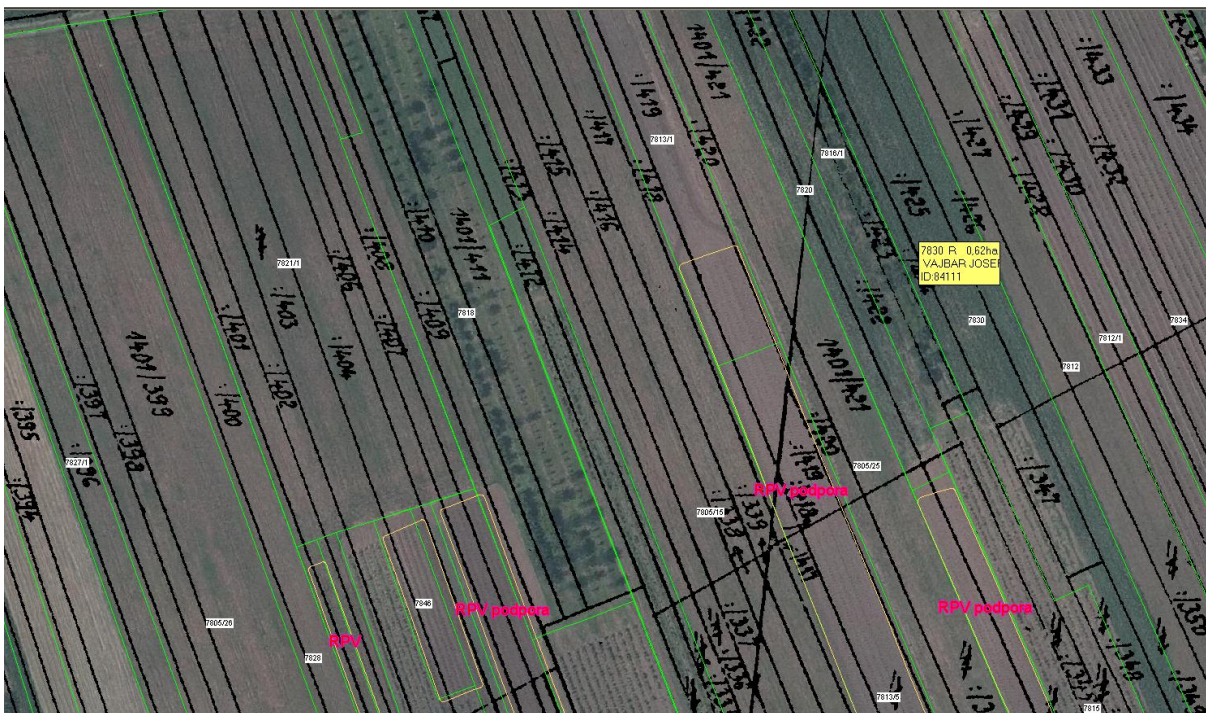
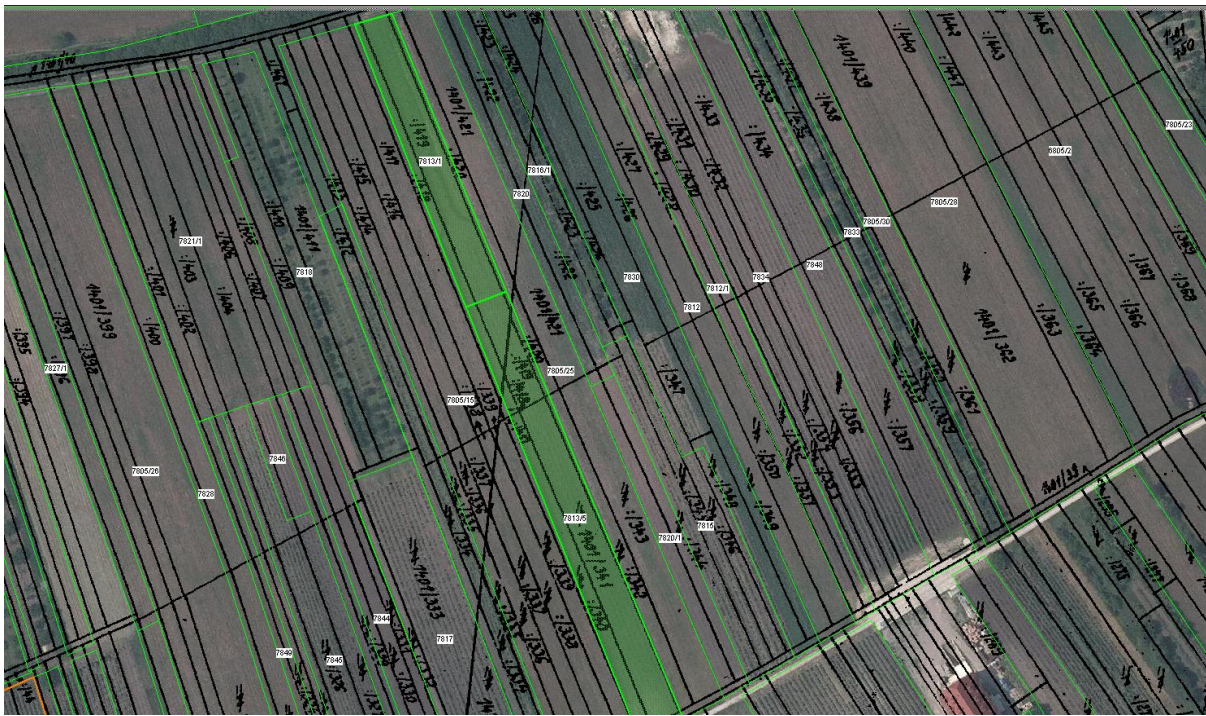
Příklady



Obr. 1 Příklady PB/DPB s kulturou vinice se dvěma OPV (na levém obrázku žlutý zákres, na pravém modrý) – na referenčních ortofotomapách (dále jen OFM) ještě není patrná nová výsadba, ale lze převzít zákresy z měření kontrol SZIF. Nedochozí ani ke kolizi s hranicemi PB/DPB.



Obr. 2 Zákres v LPIS nerespektující ani rastrovou mapu KN ani nebyl zaktualizovaný podle měření OPV po kontrole opatření RPV provedený SZIFem. Je potřeba nejprve provést aktualizaci PB/DPB v evidenci půdy a následně vytvořit/převzít osázenou plochu vinice.



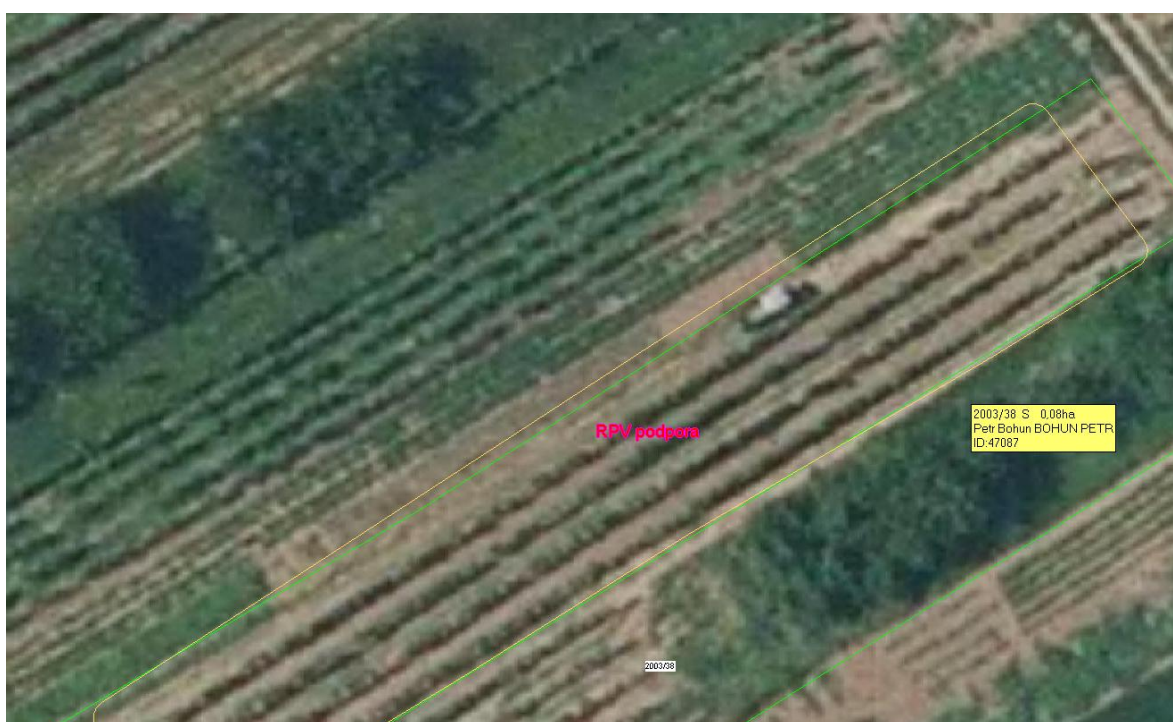
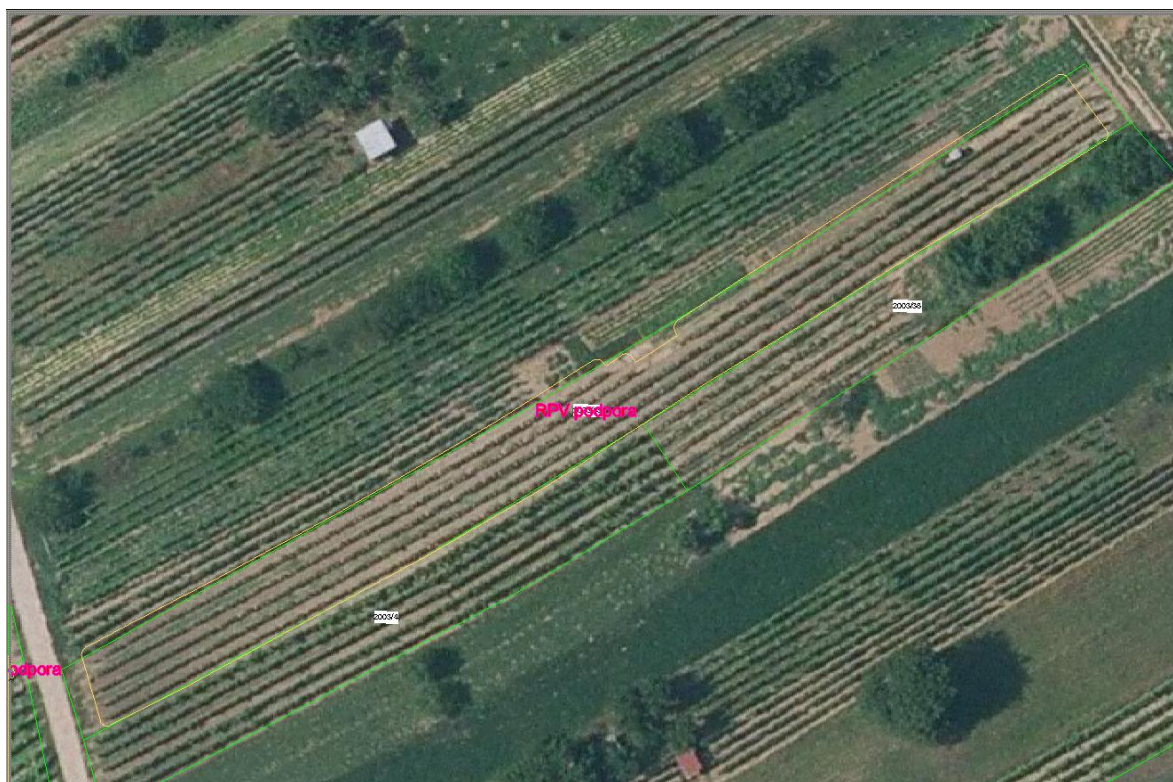
Obr. 3 Aktualizace LPIS, oba zeleně zvýrazněné bloky jsou stejného uživatele, akorát s jinou kulturou (S a V). V tomto případě je potřeba aktualizovat hranici mezi PB/DPB a následně na PB/DPB s kulturou V vytvořit/převzít OPV z měření SZIF.



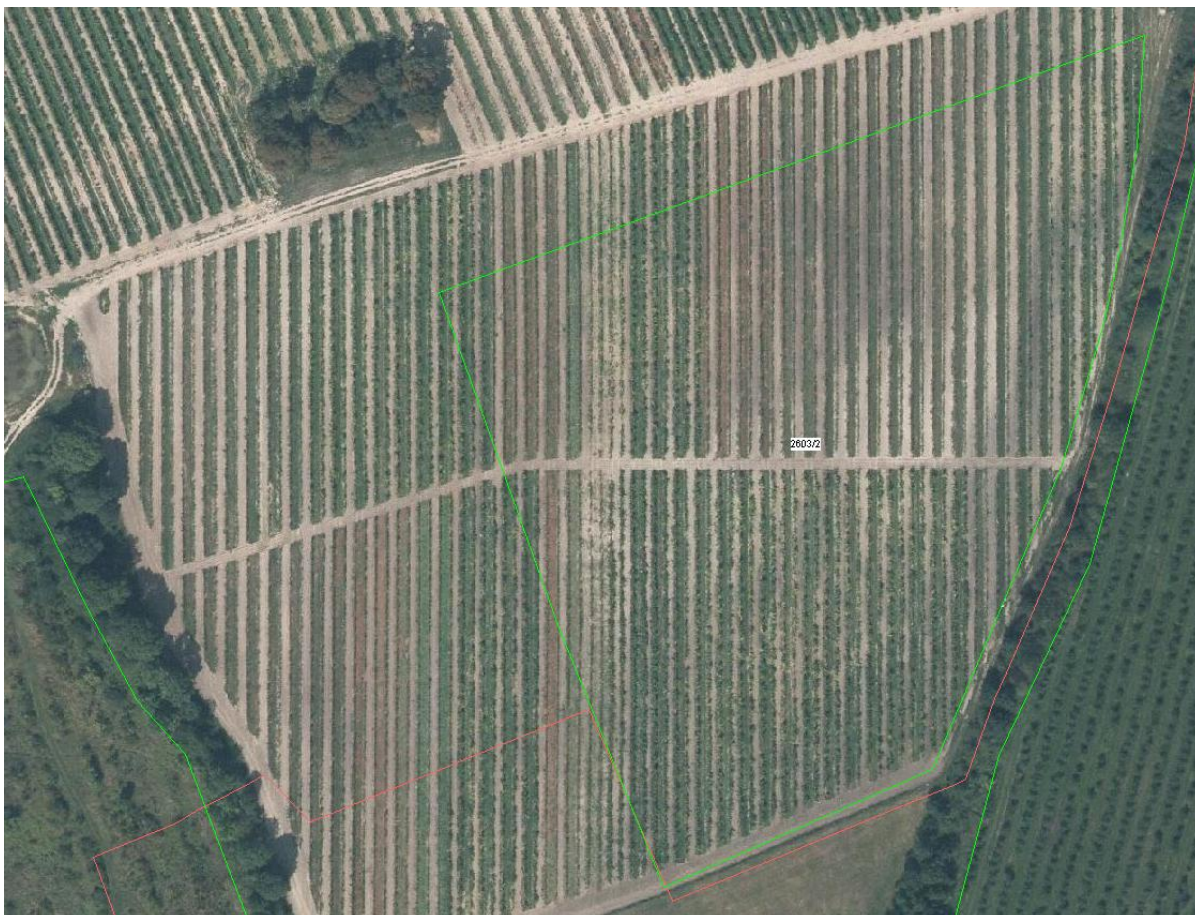
Obr. 4 Na obrázku se zákres z kontroly opatření PRV „vleze“ do PB/DPB. Podle OFM je zřejmé, že od měření se stav OPV nezměnil, lze tedy převzít přímo zákres terénního inspektora. U nestejně dlouhých řad je hranice vytvořená SZIF pomocí měření GPS rovná čára, někdy „schody“ jako je patrné na obrázku. Výměra OPV je \pm stejná, takže SZIF metodicky neřeší, zda po inspektorech požadovat přesné zaměření každého konce řady, ale postačuje generalizovaná hranice. Pro účely evidence OPV v aplikaci OPV v LPIS platí, že pokud rozdílné konce řad jsou výrazné a charakteristické pro danou vinici a zároveň rozlišitelné na OFM, tak by měly být i zakreslené (negenalizované).



Obr. 5 Posun měření (zvýrazněné modrou barvou) oproti OFM – pravděpodobně chyba/odchylka měření GPS (a možná částečně i ortofotomapy). OPV by mělo být aktualizované podle aktuální referenční ortofotomapy (pokud není zřejmá výrazná chyba OFM v dané lokalitě).



Obr. 6 Měření po provedení RPV z roku 2011, ortofotomapa z roku 2012, z detailu vpravo je patrné, že na referenční OFM měření z kontroly GPS je potřeba upravit (nezahrnuje na konci řad celou osázenou plochu a zasahuje do sousedního pozemku, odchylka je cca 60 cm). V případě velmi malých (a úzkých) PB/DPB způsobuje i malá absolutní vzdálenostní odchylka velké chyby (% výměry).



Obr. 7 PB s kulturou vinice neodpovídá skutečné vinici v terénu

Na nové OFM mohou nastat dvě situace:

- uživatel bude užívat skutečně jen tu část, která je současným PB, eviduje se OPV podle skutečného užívání a bez kolizí se vejde do hranic PB, zbývající plocha už nebude vinicí
- uživatel bude dál užívat větší (jinou) plochu než je evidovaný PB:
 - zajistí si právní důvody na zbývající část a následně rozšíření vinice – PB na AZV/OPŽL i vinice v registru vinic na UKZUZ, také ideální stav, eviduje se i skutečná OPV
 - nezajistí si PDÚ na zbývající část – stav schizofrenie – PB/DPB v evidenci půdy nebude respektovat prvky viditelné na OFM/v terénu. Osázená plocha nesmí být v kolizi s hranicemi PB/DPB, proto bude muset být “oříznuta” podle hranic PB/DPB (poněkud nesmyslný zákres – skutečná osázená plocha je větší)

Inspektoři SZIF při kontrole na rozdíl od pracovníků ÚKZÚZ či MZE nekontrolují PDÚ, proto změří skutečnou plochu vinice a její OPV (i mimo PB) a nemusí na rozdíl od AZV/OPŽL řešit případné kolize s PB/DPB.

V uvedeném příkladu, pokud na nové OFM zůstane situace stejná, by se alespoň mohli dohodnout na náhradním užívání, které bude rovnoběžné s řadami vinice – aby uživatel měl celou řadu.