

<b>1 Profil vod ke koupání</b>		<b>Dalešická přehrada - Koněšínská pláž</b>	
§	Identifikátor profilu vod ke koupání		
§	Název profilu vod ke koupání (NZPFVK)	Dalešická přehrada - Koněšínská pláž	
§	Nadmořská výška [m]		380,5
§	Plocha nádrže [ha]		482
§	Základní hydrologická charakteristika		5,87
§	Kompetentní KHS	Krajská hygienická stanice kraje Vysočina se sídlem v Jihlavě	
§	Kompetentní správce povodí a zpracovatel	Povodí Moravy, s.p. Zpracoval: Mgr. Dušan Kosour kosour@pmo.cz, tel.: 541 637 312	
		Zodpovědná osoba: Ředitel pro správu povodí, Dr. Ing. Antonín Tůma	
§	Poslední aktualizace		březen 2015
§	Přezkoumání		-
<b>2 Voda ke koupání</b>			
§	Identifikátor vody ke koupání (IDHMB)	KO610701	
§	Název vody ke koupání (NZHMB)	Dalešická přehrada - Koněšínská pláž	
<b>2.1 Koupací místo</b>		GPS 49°10'45.634"N 16°2'35.281"E	
§	Identifikátor koupacího místa (pláže)	KO610701	
§	Název koupacího místa (NZPLAZ)	Dalešická přehrada - Koněšínská pláž	
§	Provozovatel (obec)	Bez provozovatele. Příslušná obec: Koněšín.	
§	Návštěvnost	>100	
§	Vybavení	Informační centrum s bufetem, WC. V blízkosti zastávka rekreační lodní plavby. Mezi pláží a obcí Koněšín se nalézá kemp.	
§	Charakter břehu, dna	Travnatá pláž, dno písčitohlinité.	
§	Délka pláže (břehu) [m]		150
§	Krátkodobé znečištění	Nebylo zaznamenáno. Riziko krátkodobého znečištění při povodňových stavech na přítoku.	
<b>2.2 Koupací místo</b>			
§	Identifikátor koupacího místa (pláže)		
§	Název koupacího místa (NZPLAZ)		
§	Provozovatel (obec)		
§	Návštěvnost		
§	Vybavení		
§	Charakter břehu, dna		
§	Délka pláže (břehu)		
§	Krátkodobé znečištění		
<b>3 Oblast vlivu</b>			
§	Identifikátor oblasti vlivu (IDOV)	KO610701	
§	Název oblasti vlivu (NZOV)	Povodí VN Dalešice	
§	Plocha oblasti vlivu [km <sup>2</sup> ]		1138,3
<b>3.1.1 Hlavní monitorovací bod č. 1</b>			
§	Identifikátor hlavního monitorovacího bodu (IDHMB)	CZ0614/1632	

§ Název hlavního monitorovacího bodu	Dalešická přehrada - Koněšinská pláž
§ Riziko pro koupající	V roce 2014 byla jakost vody vyhodnocena stupněm 3, což je mírně zvýšená pravděpodobnost vzniku zdravotních problémů při vodní rekreaci. Po zbytek sezóny byla voda nezávadná.
§ Mikrobiální znečištění	Klasifikace neprovedena kvůli malému počtu sledovaných let. Klasifikace první sezóny: Přijatelná.
§ Obsah fosforu	Neměřeno.
§ Výskyt sinic	V roce 2014 hodnoty sinic 0-21400 buněk/ml.
§ Další faktory	V roce 2014 opakovaně překročení limitu pro chlorofyl a, zvýšené hodnoty počtů buněk sinic, snížená průhlednost. Sinicové květy byly zaznamenány v nádrži i v předchozích letech, před vyhlášením této koupací oblasti.
§ Souhrnné hodnocení výsledků monitoringu (SouhrnHMB)	Nepříznivý stav. V Dalešické nádrži se opakovaně vyskytují opakované intenzivní květy sinic způsobující vysoké hodnoty chlorofylu a nízkou průhlednost vody.
<b>3.1.2 Hlavní monitorovací bod č. 2</b>	
§ Identifikátor hlavního monitorovacího bodu (IDHMB)	
§ Název hlavního monitorovacího bodu	
§ Riziko pro koupající	
§ Mikrobiální znečištění	
§ Obsah fosforu	
§ Výskyt sinic	
§ Další faktory	
§ Souhrnné hodnocení výsledků monitoringu (SouhrnHMB)	
<b>3.2.1 Další monitorovací bod</b>	
§ Identifikátor dalšího monitorovacího bodu (IDMB)	1202
§ Název dalšího monitorovacího bodu	Jihlava – Vladislav
§ Mikrobiální znečištění	Obsah enterokoků i E. coli opakovaně překračuje limity pro koupací vody.
§ Obsah fosforu	Nevyhovuje obecným požadavkům ani požadavkům pro koupací vody NV 61/2003 Sb.
§ Výskyt sinic	Nehodnoceno.
§ Další faktory	Vysoké koncentrace chlorofylu - velké oživení toku autonomními organismy. Vysoké koncentrace nerozpuštěných látek.
§ Souhrnné hodnocení výsledků monitoringu (SouhrnMB)	Nepříznivý stav. Vysoké znečištění fosforem a bakteriemi. Vysoká koncentrace chlorofylu. Koncentrace fosforu umožňují masový rozvoj sinicových květů.
<b>3.2.2 Další monitorovací bod</b>	
§ Identifikátor dalšího monitorovacího bodu (IDMB)	511-031
§ Název dalšího monitorovacího bodu	Mlýnský potok – Vladislav
§ Mikrobiální znečištění	Obsah enterokoků opakovaně překračuje limity pro koupací vody.
§ Obsah fosforu	Téměř trojnásobně převyšuje limit pro obecné požadavky NV 61/2003 Sb. Téměř devítinásobně pak limit pro koupací oblasti.
§ Výskyt sinic	Nehodnoceno.

§ Další faktory	Velmi vysoké bývají v profilu hodnoty chlorofylu.
§ Souhrnné hodnocení výsledků monitoringu (SouhrnMB)	Nepříznivý stav. Velmi vysoké znečištění fosforem, překračování limitu pro enterokoky.
<b>3.2.3 Další monitorovací bod</b>	
§ Identifikátor dalšího monitorovacího bodu (IDMB)	JPPBt005
§ Název dalšího monitorovacího	Brtnice – Střížov
§ Mikrobiální znečištění	Nedostatek dat, nelze vyhodnotit.
§ Obsah fosforu	Vyhovuje obecným požadavkům, nevyhovuje požadavkům pro koupací vody NV.
§ Výskyt sinic	Nehodnoceno.
§ Další faktory	Obecným požadavkům NV neodpovídá celkový dusík. velmi vysoké koncentrace chlorofylu.
§ Souhrnné hodnocení výsledků monitoringu (SouhrnMB)	Nepříznivý stav. Zvýšené hodnoty fosforu. Obecným požadavkům NV neodpovídá celkový dusík.
<b>3.2.4 Další monitorovací bod</b>	
§ Identifikátor dalšího monitorovacího bodu (IDMB)	1186
§ Název dalšího monitorovacího	Jihlava – Malý Beranov
§ Mikrobiální znečištění	Nedostatek dat, nelze vyhodnotit
§ Obsah fosforu	Nevyhovuje obecným požadavkům ani požadavkům pro koupací vody NV.
§ Výskyt sinic	Nehodnoceno.
§ Další faktory	Obecným požadavkům NV neodpovídá BSK5.
§ Souhrnné hodnocení výsledků monitoringu (SouhrnMB)	Nepříznivý stav. Vysoký obsah fosforu i organického znečištění.
<b>3.2.5 Další monitorovací bod</b>	
§ Identifikátor dalšího monitorovacího bodu (IDMB)	JPPJh004
§ Název dalšího monitorovacího	Jihlávka – Rančířov
§ Mikrobiální znečištění	Nedostatek dat, nelze vyhodnotit
§ Obsah fosforu	Vyhovuje obecným požadavkům NV, nevyhovuje požadavkům pro koupací vody.
§ Výskyt sinic	Nehodnoceno.
§ Další faktory	Obecným požadavkům NV neodpovídají dusičnany a termotolerantní koliformní bakterie.
§ Souhrnné hodnocení výsledků monitoringu (SouhrnMB)	Nepříznivý stav. Zvýšený obsah fosforu a fekálních bakterií.
<b>3.2.6 Další monitorovací bod</b>	
§ Identifikátor dalšího monitorovacího bodu (IDMB)	JPPTP002
§ Název dalšího monitorovacího	Třeštský potok – nad Jezdovickým rybníkem
§ Mikrobiální znečištění	Nedostatek dat, nelze vyhodnotit
§ Obsah fosforu	Mnohonásobně překračuje obecné limity i limity pro povodí koupacích oblastí.
§ Výskyt sinic	Nedostatek dat, nelze vyhodnotit
§ Další faktory	Vysoké hodnoty chlorofylu v sezóně, běžně přes 50 mikrog/l. Pravděpodobnost dotace sinicemi z rybníků. Obecným požadavkům NV dále nevyhovuje BSK5, ChskCr, nerozpuštěné látky sušené, amoniakální dusík a termotolerantní koliformní bakterie.

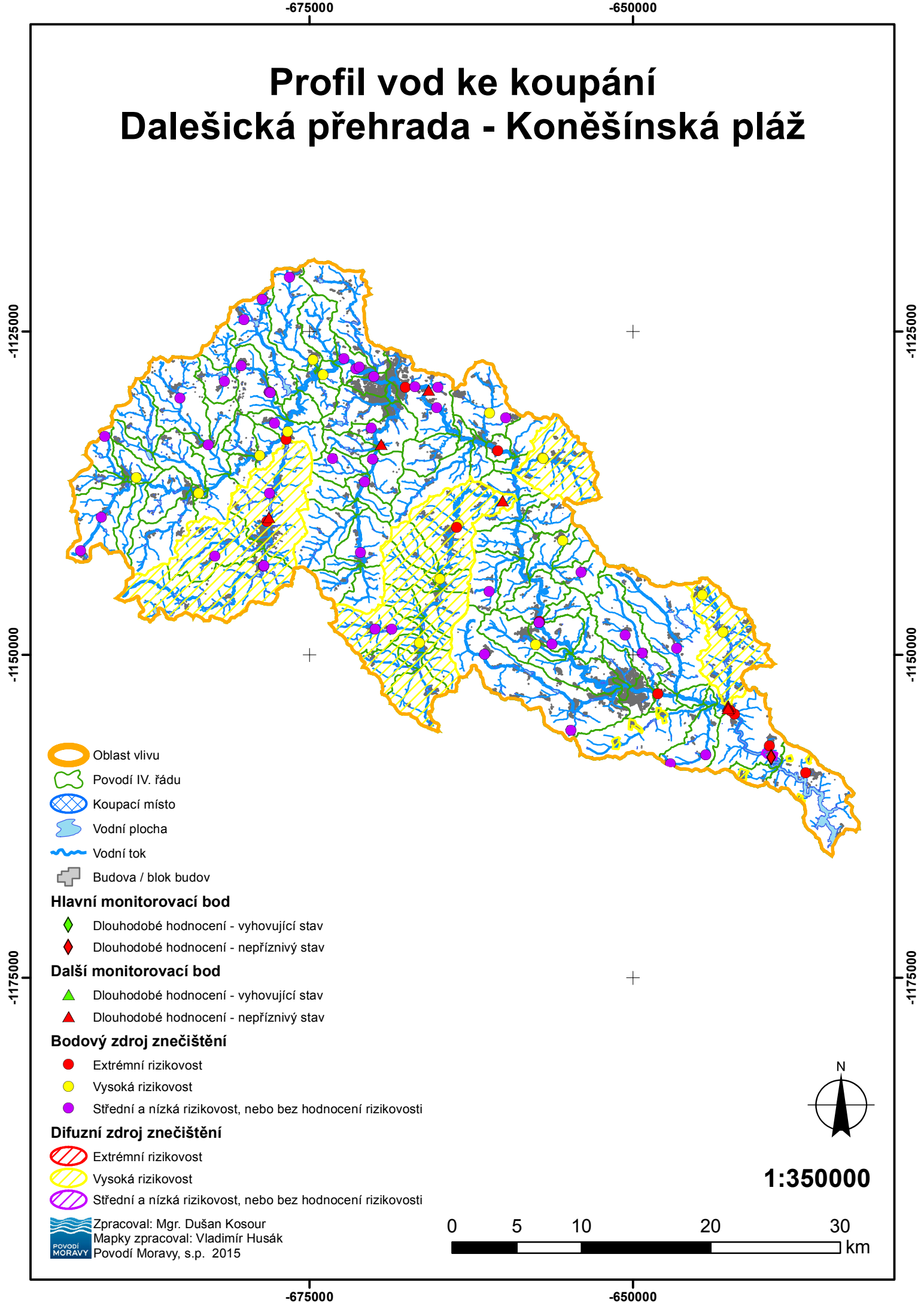
§ Souhrnné hodnocení výsledků monitoringu (SouhrnMB)	Nepříznivý stav. Velmi vysoké hodnoty fosforu a vysoké hodnoty termotolerantních koliformních bakterií. Monitoring na profilu ukazuje vysoké znečištění povodí Třeštského potoka nečištěnými odpadními vodami. Tokem proudí i velké množství fytoplaktonu z rybníční sítě.
<b>3.3.1 Bodový zdroj znečištění</b>	
§ Identifikátor bodového zdroje znečištění	
§ Název bodového zdroje znečištění (NZBZ)	Evidované bodové zdroje v povodí
§ Mikrobiální znečištění z bodového zdroje znečištění	Nízké až vysoké. V závislosti na velikosti zdroje a vzdálenosti od koupací oblasti.
§ Přísun fosforu z bodového zdroje znečištění	Nízké až extrémní. Žádný zdroj nečistí dostatečně vzhledem na citlivost povodí nad koupací oblastí. Velikost rizika v závislosti na velikosti zdroje a vzdálenosti od koupaliště.
§ Souhrnné hodnocení bodového zdroje znečištění (SouhrnBZ)	Vysoké až extrémní. Převážně menší obce s ČOV nebo evidovanou kanalizační výpustí, několik větších obcí (Jevišovice, Mikulovice, Blížkovice).
<b>3.4.1 Difúzní zdroj znečištění</b>	
§ Identifikátor difúzního zdroje znečištění	
§ Název difúzního zdroje znečištění (NZDZ)	Neevidované komunální zdroje v povodí
§ Mikrobiální znečištění difúzního zdroje znečištění	Nízké až vysoké. V závislosti na velikosti zdroje a vzdálenosti od koupaliště.
§ Přísun fosforu z difúzního zdroje znečištění	Vysoké až extrémní. Žádný zdroj nečistí dostatečně vzhledem na citlivost povodí nad koupací oblastí. Velikost rizika v závislosti na velikosti zdroje a vzdálenosti od nádrže.
§ Souhrnné hodnocení difúzního zdroje znečištění (SouhrnDZ)	Vysoké až extrémní. Převážně menší obce s nečištěnými odpadními vodami.
<b>3.4.2 Difúzní zdroj znečištění</b>	
§ Identifikátor difúzního zdroje znečištění	
§ Název difúzního zdroje znečištění (NZBZ)	Vnitřní zdroje - rekreace, sportovní rybolov.
§ Mikrobiální znečištění z difúzního zdroje znečištění	Nízké až střední riziko. V závislosti na intenzitě rekreace.
§ Přísun fosforu z difúzního zdroje	Nízké až střední riziko.
§ Souhrnné hodnocení difúzního zdroje znečištění (SouhrnDZ)	Nízké až střední riziko. V závislosti na intenzitě rekreace.
<b>4 Celkové zhodnocení</b>	
§ Závěry	Velká vodní nádrž na relativně velkém vodním toku v jeho dolní části. Povodí s množstvím komunálních zdrojů, převážně nedostatečně čištěných. Velká část území je navíc intenzivně zemědělsky využívána.  Stav trvale nelze zlepšit, dokud neklesne znečištění přicházející do nádrže z povodí, zejména koncentrace fosforu.
§ Návrhy opatření ke snížení znečištění	Dle provedené studie "Jakostní model povodí řeky Jihlavy nad VD Dalešice". Zejména opatření na komunálních bodových zdrojích vedoucí k redukci přísunu fosforu do nádrže. Systematická práce v povodí – zlepšování čistírenské infrastruktury, potlačování eroze, revitalizace toků.
§ Další opatření řízení	Systematická práce v povodí – informační kampaně, aktivní podpora vodo hospodářských projektů v obcích, potlačování eroze, revitalizace toků.
§ Přijatá opatření ke snížení znečištění	Cinnosti vyplývající z uvedené studie. Kooperace Kraje Vysočina a Povodí Moravy, s.p.

## **5 Podklady**

Jakostní model povodí Jihlavy  
nad VD Dalešice. Pöyry Environment, a. s. Brno, 2012.  
Ostatní data převzata od SZÚ a KHS.

# Profil vod ke koupání

## Dalešická přehrada - Koněšínská pláž



- Oblast vlivu
- Povodí IV. řádu
- Koupací místo
- Vodní plocha
- Vodní tok
- Budova / blok budov

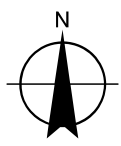
- Hlavní monitorovací bod**
- Dlouhodobé hodnocení - vyhovující stav
  - Dlouhodobé hodnocení - nepříznivý stav

- Další monitorovací bod**
- Dlouhodobé hodnocení - vyhovující stav
  - Dlouhodobé hodnocení - nepříznivý stav

- Bodový zdroj znečištění**
- Extrémní rizikovost
  - Vysoká rizikovost
  - Střední a nízká rizikovost, nebo bez hodnocení rizikovosti

- Difuzní zdroj znečištění**
- Extrémní rizikovost
  - Vysoká rizikovost
  - Střední a nízká rizikovost, nebo bez hodnocení rizikovosti

Zpracoval: Mgr. Dušan Kosour  
Mapky zpracoval: Vladimír Husák  
Povodí Moravy, s.p. 2015



**1:350000**



-640000

-637500

# Profil vod ke koupání Dalešická přehrada - Koněšínská pláž

-1157500

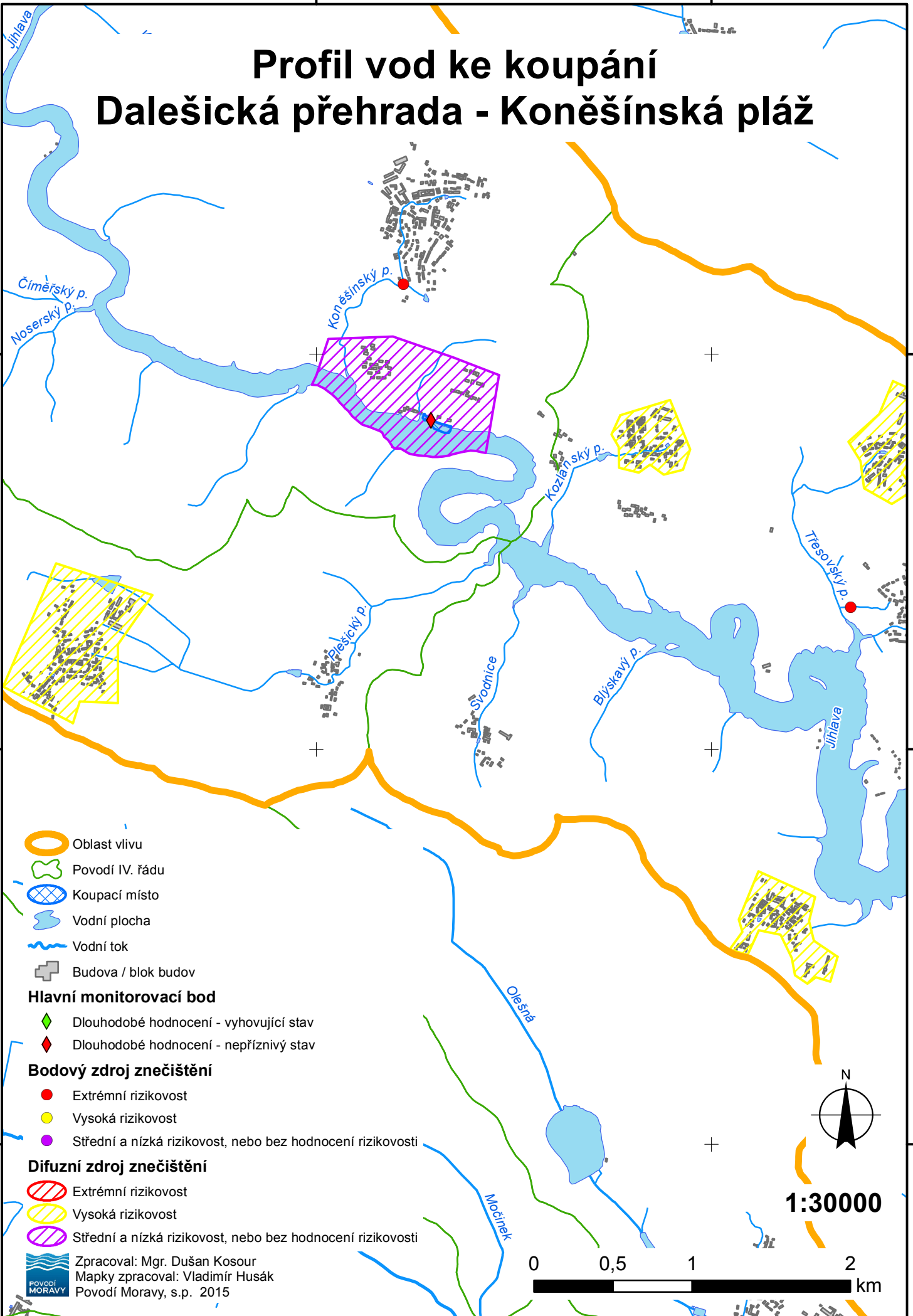
-1157500

-1160000

-1160000

-1162500

-1162500



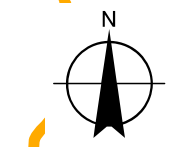
- Oblast vlivu
- Povodí IV. řádu
- Koupačí místo
- Vodní plocha
- Vodní tok
- Budova / blok budov

- Hlavní monitorovací bod**
- Dlouhodobé hodnocení - vyhovující stav
  - Dlouhodobé hodnocení - nepříznivý stav

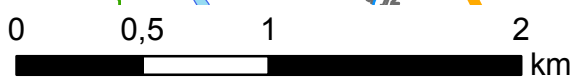
- Bodový zdroj znečištění**
- Extrémní rizikovost
  - Vysoká rizikovost
  - Střední a nízká rizikovost, nebo bez hodnocení rizikovosti

- Difúzní zdroj znečištění**
- Extrémní rizikovost
  - Vysoká rizikovost
  - Střední a nízká rizikovost, nebo bez hodnocení rizikovosti

Zpracoval: Mgr. Dušan Kosour  
Mapky zpracoval: Vladimír Husák  
Povodí Moravy, s.p. 2015



1:30000



-640000

-637500