

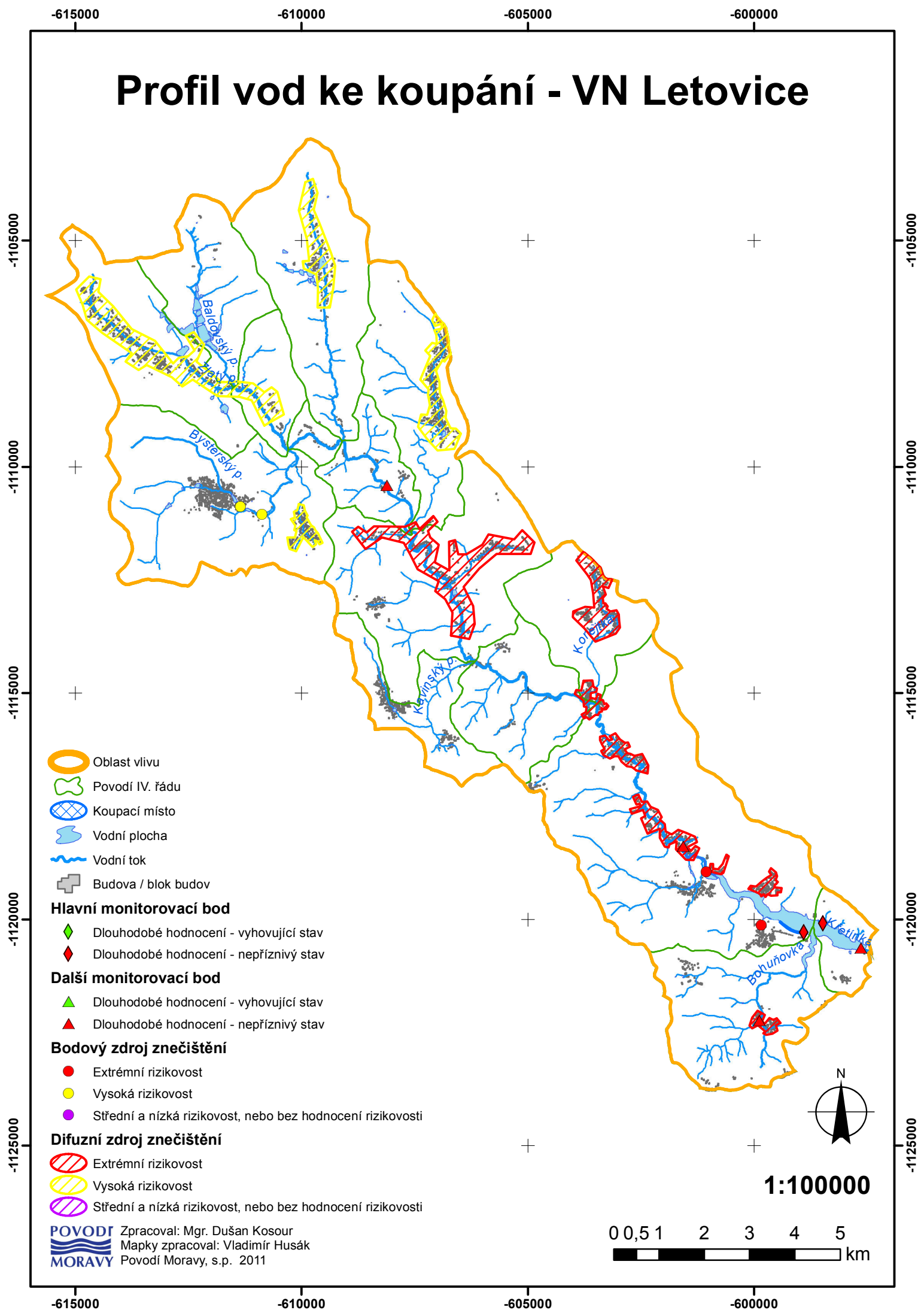
1 Profil vod ke koupání		VN Letovice
§ Identifikátor profilu vod ke koupání (IDPFVK)		130009
§ Název profilu vod ke koupání (NZPFVK)	VN Letovice	
§ Nadmořská výška [m]		360,1
§ Plocha nádrže [ha]		111
§ Základní hydrologická charakteristika		0,644
§ Kompetentní KHS	KHS Jihomoravského kraje	
§ Kompetentní správce povodí a zpracovatel	Povodí Moravy, s.p. Zpracoval: Mgr. Dušan Kosour kosour@pmo.cz, tel.: 541 637 312	
	Zodpovědná osoba: Ředitel pro správu povodí, Dr. Ing. Antonín Tůma	
§ Poslední aktualizace		březen 2012
§ Přezkoumání		-
2 Voda ke koupání		
§ Identifikátor vody ke koupání (IDHMB)	KO6202xx	
§ Název vody ke koupání (NZHMB)	VN Letovice	
2.1 Koupací místo		
§ Identifikátor koupacího místa (pláže) (IDPLAZ)	KO620201	
§ Název koupacího místa (NZPLAZ)	VN Letovice - Svitavice	
§ Provozovatel (obec)	obec Lazinov, telefon: +420 516 470 759, mobil: +420 724 346 679	
§ Návštěvnost		
§ Vybavení	záchody, občerstvení, půjčovna loděk a šlapadel	
§ Charakter břehu, dna	travnatá pláž, okraj břeh zpevněn betonem, dno část písek, část bahno	
§ Délka pláže (břehu) [m]		180
§ Krátkodobé znečištění	Nebylo zaznamenáno. Riziko krátkodobého znečištění při povodňových stavech na přítoku.	
2.2 Koupací místo		
§ Identifikátor koupacího místa (pláže) (IDPLAZ)	KO620202	
§ Název koupacího místa (NZPLAZ)	VN Letovice - Vranová	
§ Provozovatel (obec)	obec Vranová, Telefon: +420 516 470 655	
§ Návštěvnost		
§ Vybavení	sprchy a WC v přílehlém kempu	
§ Charakter břehu, dna	travnaté pláže, kamenitý břeh	
§ Délka pláže (břehu)		200
§ Krátkodobé znečištění	Nebylo zaznamenáno. Riziko krátkodobého znečištění při povodňových stavech na přítoku.	
3 Oblast vlivu		
§ Identifikátor oblasti vlivu (IDOV)	KO6202xx	
§ Název oblasti vlivu (NZOV)	Povodí VN Letovice	
§ Plocha oblasti vlivu [km ²]		126,9
3.1.1 Hlavní monitorovací bod č. 1		
§ Identifikátor hlavního monitorovacího bodu (IDHMB)	KO620201	
§ Název hlavního monitorovacího bodu (NZHMB)	VN Letovice - Svitavice	

§ Riziko pro koupající	V posledním období 1x výskyt vodního květu, jinak bez rizika.
§ Mikrobiální znečištění	Výborné.
§ Obsah fosforu	Dlouhodobě vyhovuje obecnému požadavku NV i požadavku pro povodí koupacích vod.
§ Výskyt sinic	V minulosti i často přesahován stupeň 1, v posledních letech 1x. V tomto odběru zaznamenána přítomnost sinicového květu. V roce 2011 bez sinic.
§ Další faktory	Ojedinele překročován limit chlorofylu a, ojedinele (zvláště v roce 2010) podkročován limit pro průhlednost.
§ Souhrnné hodnocení výsledků monitoringu (SouhrnHMB)	Nepříznivý stav. V roce 2010 zaznamenána zvýšená přítomnost sinic a nevyhovující průhlednost. V roce 2011 bez sinic, vysiká průhlednost.
3.1.2 Hlavní monitorovací bod č. 2	
§ Identifikátor hlavního monitorovacího bodu (IDHMB)	KO620202
§ Název hlavního monitorovacího bodu (NZHMB)	VN Letovice - Vranová
§ Riziko pro koupající	V posledním období 1x výskyt vodního květu, jinak bez rizika.
§ Mikrobiální znečištění	Výborné.
§ Obsah fosforu	Dlouhodobě vyhovuje obecnému požadavku NV i požadavku pro povodí koupacích vod.
§ Výskyt sinic	V minulosti i často přesahován stupeň 1, v posledních letech 1x. V tomto odběru zaznamenána přítomnost sinicového květu. V roce 2011 bez sinic.
§ Další faktory	Ojedinele překročován limit chlorofylu a, ojedinele (zvláště v roce 2010) podkročován limit pro průhlednost.
§ Souhrnné hodnocení výsledků monitoringu (SouhrnHMB)	Nepříznivý stav. V roce 2010 zaznamenána zvýšená přítomnost sinic a nevyhovující průhlednost. V roce 2011 bez sinic, vysiká průhlednost.
3.2.1 Další monitorovací bod	
§ Identifikátor dalšího monitorovacího bodu (IDMB)	SPPKr010
§ Název dalšího monitorovacího bodu (NZMB)	Křetínka - Dolní Poříčí
§ Mikrobiální znečištění	Nedostatek dat, nelze vyhodnotit
§ Obsah fosforu	V roce 2010 nevyhověl obecným požadavkům, dlouhodobě nevyhovuje požadavkům pro koupací vody NV. Nárazově velmi vysoké hodnoty (přes 0,5 mg/l).
§ Výskyt sinic	Přímo nehodnoceno. Občasný výskyt mírně zvýšených hodnot chlorofylu a, do 15 µg/l.
§ Další faktory	Při vyšších průtocích vysoký obsah nerozpuštěných a organických látek a živin, erozní částice z povodí. V posledním roce několikanásobné překročení obecného požadavku NV pro termotolerantní koliformní bakterie.
§ Souhrnné hodnocení výsledků monitoringu (SouhrnMB)	Nepříznivý stav. Vysoký obsah fosforu na přítoku do nádrže umožňuje masivní rozvoj sinic
3.2.2 Další monitorovací bod	
§ Identifikátor dalšího monitorovacího bodu (IDMB)	509-020

§	Název dalšího monitorovacího bodu(NZMB)	Křetínka - Svojanov
§	Mikrobiální znečištění	Nedostatek dat, nelze vyhodnotit
§	Obsah fosforu	Nevyhovuje obecným požadavkům ani požadavkům pro koupací vody NV
§	Výskyt sinic	Nehodnoceno
§	Další faktory	Nedostatek dat, nelze vyhodnotit
§	Souhrnné hodnocení výsledků monitoringu (SouhrnMB)	Nepříznivý stav. Křetínka vykazuje zvýšené koncentrace fosforu již v tomto horním profilu
3.2.3 Další monitorovací bod		
§	Identifikátor dalšího monitorovacího bodu (IDMB)	503-031
§	Název dalšího monitorovacího bodu(NZMB)	Bohuňovka - Jasinov
§	Mikrobiální znečištění	Nedostatek dat, nelze vyhodnotit
§	Obsah fosforu	Vyhovuje obecnému imisnímu standardu, nevyhovuje požadavku pro povodí koupacích vod.
§	Výskyt sinic	nehodnoceno
§	Další faktory	Nevyhovuje obecným požadavkům NV pro amonné ionty.
§	Souhrnné hodnocení výsledků monitoringu (SouhrnMB)	Z hlediska fosforu má tento přítok Křetínky lepší kvalitu než samotná Křetínka, koncentrace jsou však stále problematické
3.2.4 Další monitorovací bod		
§	Identifikátor dalšího monitorovacího bodu (IDMB)	LET000
§	Název dalšího monitorovacího bodu(NZMB)	Křetínka - Letovice, hráz
§	Mikrobiální znečištění	Nedostatek dat, nelze vyhodnotit.
§	Obsah fosforu	Obsah fosforu v sezóně ve 4metrové vrstvě u hladiny se pohybuje v průměru mezi 0,02 a 0,04 mg/l.
§	Výskyt sinic	V posledních letech zvyšující se obsah chlorofylu, přítomný i vodní květ sinic.
§	Další faktory	Nebyly hodnoceny.
§	Souhrnné hodnocení výsledků monitoringu (SouhrnMB)	Nepříznivý stav. Do produkční vrstvy u hráze se i přes retenci nádrže dostává dostatečné množství fosforu k tvorbě sinicového květu.
3.3.1 Bodový zdroj znečištění		
§	Identifikátor bodového zdroje znečištění (IDBZ)	519681
§	Název bodového zdroje znečištění (NZBZ)	Obec Křetín
§	Mikrobiální znečištění z bodového zdroje znečištění	Čištění odpadních vod není dostačující, riziko mikrobiálního znečištění je vysoké.
§	Přísun fosforu z bodového zdroje znečištění	Riziko přísunu fosforu do nádrže je extrémní.
§	Souhrnné hodnocení bodového zdroje znečištění (SouhrnBZ)	Extrémní riziko. Možné bakteriální znečištění a zdroj fosforu, riziko extrémní zejména vzhledem k poloze obce přímo u vzdutí nádrže.
3.3.2 Bodový zdroj znečištění		
§	Identifikátor bodového zdroje znečištění (IDBZ)	518701
§	Název bodového zdroje znečištění (NZBZ)	Obec Vranová
§	Mikrobiální znečištění z bodového zdroje znečištění	Čištění odpadních vod není dostačující, riziko mikrobiálního znečištění je vysoké.
§	Přísun fosforu z bodového zdroje znečištění	Riziko přísunu fosforu do nádrže je extrémní.

§ Souhrnné hodnocení bodového zdroje znečištění (SouhrnBZ)	Extrémní riziko. Vzhledem k poloze obce přímo na břehu nádrže je nebezpečí mikrobiálního či fosforového znečištění uvedených stupňů.
3.3.3 Bodový zdroj znečištění	
§ Identifikátor bodového zdroje znečištění (IDBZ)	517111
§ Název bodového zdroje znečištění (NZBZ)	Obec Bystré
§ Mikrobiální znečištění z bodového zdroje znečištění	Čištění odpadních vod není dostačující, riziko mikrobiálního znečištění je nízké.
§ Přísun fosforu z bodového zdroje znečištění	Riziko přísunu fosforu do nádrže je střední až vysoké, v závislosti na stavu ČOV, kanalizace, příp. odlehčování odpadních vod.
§ Souhrnné hodnocení bodového zdroje znečištění (SouhrnBZ)	Na místní poměry povodí nádrže větší zdroj komunálních odpadních vod. Čištění pomocí ČOV bez dostatečného odstraňování fosforu a mikrobiálního znečištění.
3.4.1 Difúzní zdroj znečištění	
§ Identifikátor difúzního zdroje znečištění (IDDZ)	
§ Název difúzního zdroje znečištění (NZDZ)	Neevidované komunální zdroje v povodí
§ Mikrobiální znečištění difúzního zdroje znečištění	Nízké až vysoké. V závislosti na velikosti zdroje a vzdálenosti od koupaliště.
§ Přísun fosforu z difúzního zdroje znečištění	Vysoké až extrémní. Žádný zdroj nečistí odpadní vody dostatečně vzhledem na citlivost povodí nad koupací oblastí. Velikost rizika v závislosti na velikosti zdroje a vzdálenosti od nádrže.
§ Souhrnné hodnocení difúzního zdroje znečištění (SouhrnDZ)	Vysoké až extrémní. Velké množství obcí s nečištěnými odpadními vodami - Jasinov, Lazinov, Dolní, Prostřední a Horní Poříčí, Bohuňov, Vítějeves, Svojanov, Hartmanice, Rohozná, Stašov, Jedlová a další.
4 Celkové zhodnocení	
§ Závěry	Menší údolní nádrž průtočná na řece Křetince je zatížena zvýšeným množstvím živin, zvláště při vyšších průtocích, které byly např. v roce 2010. Přítok je silně zatížen i fekálními bakteriemi. Povodí nádrže je nedostatečně řešeno z hlediska nakládání s komunálními odpadními vodami. Velké množství drobných nečištěných zdrojů. Stav nelze trvale zlepšit, dokud neklesne znečištění přicházející do nádrže z povodí, zejména koncentrace fosforu.
§ Návrhy opatření ke snížení znečištění	Důkladné čištění odpadních vod z komunálních zdrojů s důrazem na odstraňování fosforu a mikrobiálního znečištění.
§ Další opatření řízení	Podrobný monitoring přítoků. Důsledná kontrola nakládání s odpadními vodami v okolí nádrže i v povodí nad nádrží. Kontrola rybí obsádky a rybného hospodářství.
§ Přijatá opatření ke snížení znečištění	Nejsou známy.
5 Podklady	

Profil vod ke koupání - VN Letovice



- Oblast vlivu
- Povodí IV. řádu
- Koupací místo
- Vodní plocha
- Vodní tok
- Budova / blok budov

Hlavní monitorovací bod

- Dlouhodobé hodnocení - vyhovující stav
- Dlouhodobé hodnocení - nepříznivý stav

Další monitorovací bod

- Dlouhodobé hodnocení - vyhovující stav
- Dlouhodobé hodnocení - nepříznivý stav

Bodový zdroj znečištění

- Extrémní rizikovost
- Vysoká rizikovost
- Střední a nízká rizikovost, nebo bez hodnocení rizikovosti

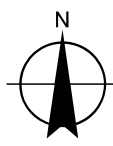
Difuzní zdroj znečištění

- Extrémní rizikovost
- Vysoká rizikovost
- Střední a nízká rizikovost, nebo bez hodnocení rizikovosti

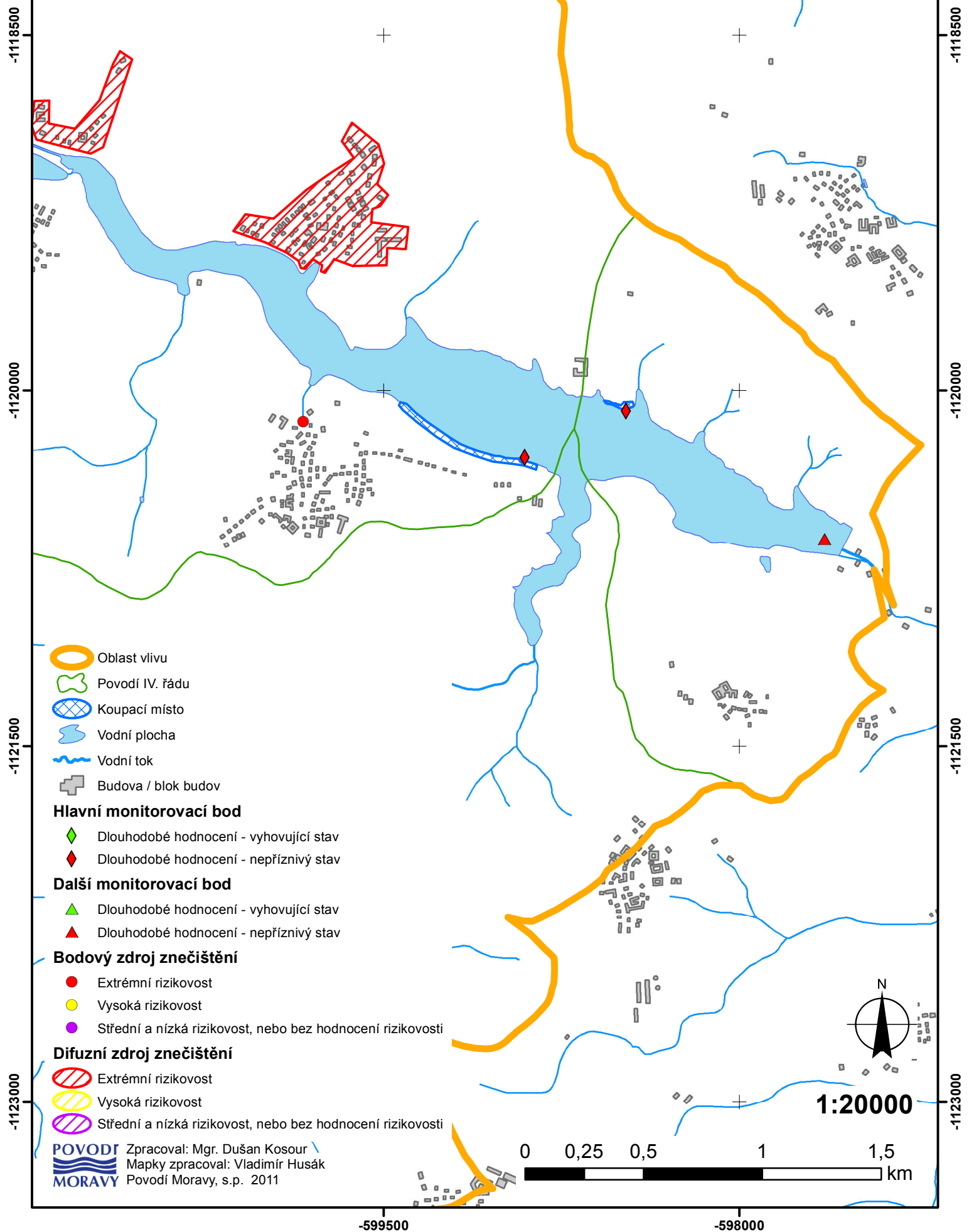
POVODÍ MORAVY Zpracoval: Mgr. Dušan Kosour
 Mapky zpracoval: Vladimír Husák
 Povodí Moravy, s.p. 2011

0 0,5 1 2 3 4 5 km

1:100000



Profil vod ke koupání - VN Letovice



- Oblast vlivu
- Povodí IV. řádu
- Koupací místo
- Vodní plocha
- Vodní tok
- Budova / blok budov

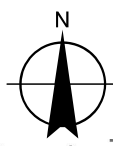
- Hlavní monitorovací bod**
- Dlouhodobé hodnocení - vyhovující stav
 - Dlouhodobé hodnocení - nepříznivý stav

- Další monitorovací bod**
- Dlouhodobé hodnocení - vyhovující stav
 - Dlouhodobé hodnocení - nepříznivý stav

- Bodový zdroj znečištění**
- Extrémní rizikovost
 - Vysoká rizikovost
 - Střední a nízká rizikovost, nebo bez hodnocení rizikivosti

- Difuzní zdroj znečištění**
- Extrémní rizikovost
 - Vysoká rizikovost
 - Střední a nízká rizikovost, nebo bez hodnocení rizikivosti

POVODÍ MORAVY Zpracoval: Mgr. Dušan Kosour
Mapky zpracoval: Vladimír Husák
Povodí Moravy, s.p. 2011



1:20000

