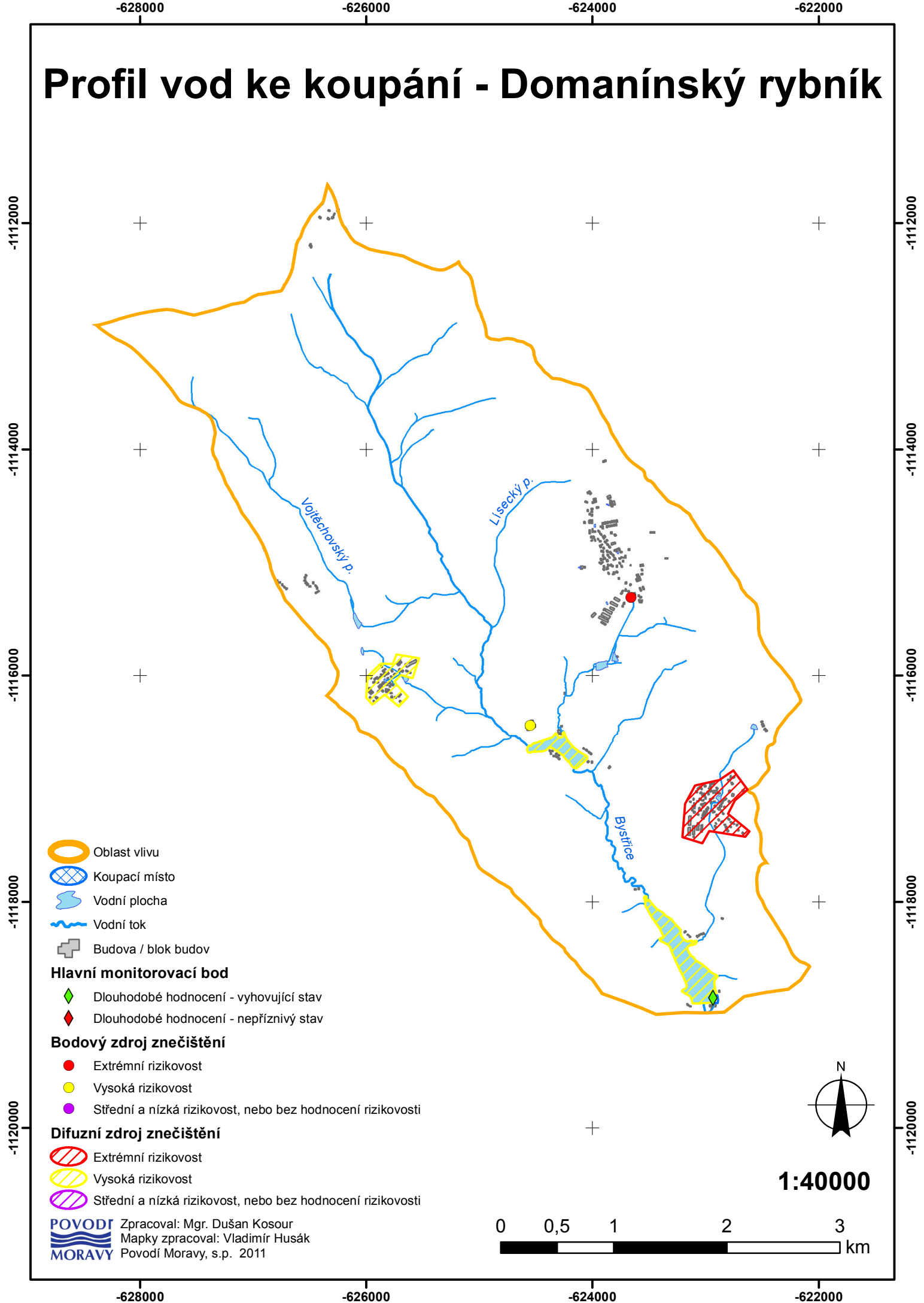


<b>1 Profil vod ke koupání</b>		<b>Domanínský rybník</b>
§ Identifikátor profilu vod ke koupání (IDPFVK)		130002
§ Název profilu vod ke koupání (NZPFVK)	Domanínský rybník	
§ Nadmořská výška [m]		565
§ Plocha nádrže [ha]		20
§ Základní hydrologická charakteristika		0,186
§ Kompetentní KHS	KHS kraje Vysočina	
§ Kompetentní správce povodí a zpracovatel	Povodí Moravy, s.p. Zpracoval: Mgr. Dušan Kosour kosour@pmo.cz, tel.: 541 637 312 Zodpovědná osoba: Ředitel pro správu povodí, Dr. Ing. Antonín Tůma	
§ Poslední aktualizace		březen 2011
§ Přezkoumání		-
<b>2 Voda ke koupání</b>		
§ Identifikátor vody ke koupání (IDHMB)	KO610101	
§ Název vody ke koupání (NZHMB)	Domanínský rybník	
<b>2.1 Koupací místo</b>		
§ Identifikátor koupacího místa (pláže) (IDPLAZ)	KO610101	
§ Název koupacího místa (NZPLAZ)	Domanínský rybník	
§ Provozovatel (obec)	obce Domanín a Bohuňov	
§ Návštěvnost		
§ Vybavení	záchody, občerstvení	
§ Charakter břehu, dna	tel.: 737 440 601	
§ Délka pláže (břehu) [m]		30
§ Krátkodobé znečištění	Nebylo zaznamenáno.	
<b>3 Oblast vlivu</b>		
§ Identifikátor oblasti vlivu (IDOV)	KO610101	
§ Název oblasti vlivu (NZOV)	Povodí Domanínského Rybníka	
§ Plocha oblasti vlivu [km <sup>2</sup> ]		21,4
<b>3.1.1 Hlavní monitorovací bod č. 1</b>		
§ Identifikátor hlavního monitorovacího bodu (IDHMB)	KO610101	
§ Název hlavního monitorovacího bodu (NZHMB)	Domanínský rybník	
§ Riziko pro koupající	V posledních dvou letech bez rizik. V minulosti (2007) zákazy koupání kvůli mikrobiálnímu znečištění a výskytu sinic.	
§ Mikrobiální znečištění	Výborné.	
§ Obsah fosforu	Až na ojedinělé vzorky vyhovuje obecnému požadavku NV, nevyhovuje dlouhodobě požadavku pro povodí koupacích vod.	
§ Výskyt sinic	V minulosti intenzivní sinicové květy, v posledních dvou letech téměř bez sinic.	
§ Další faktory	V minulosti často překračován limit pro chlorofyl a, někdy i několikanásobně. V roce 2010 vyhovuje limitu. Občas podkročována limitní hodnota pro průhlednost. V minulosti překračovány počty termotolerantních koliformních bakterií.	

§ Souhrnné hodnocení výsledků monitoringu (SouhrnHMB)	Vyhovující stav. V minulosti nevyhovující stav z důvodu bakteriálního znečištění, v současnosti nízká průhlednost, do roku 2009 překračovány hodnoty pro chlorofyl a.
<b>3.2 Další monitorovací bod</b>	
§ Identifikátor dalšího monitorovacího bodu (IDMB)	
§ Název dalšího monitorovacího bodu (NZMB)	není
§ Mikrobiální znečištění	
§ Obsah fosforu	
§ Výskyt sinic	
§ Další faktory	
§ Souhrnné hodnocení výsledků monitoringu (SouhrnMB)	
<b>3.4 Bodový zdroj znečištění</b>	
§ Identifikátor bodového zdroje znečištění (IDBZ)	517481
§ Název bodového zdroje znečištění (NZBZ)	Obec Lísek
§ Mikrobiální znečištění z bodového zdroje znečištění	Čištění odpadních vod není dostačující, riziko mikrobiálního znečištění je vysoké.
§ Přísun fosforu z bodového zdroje znečištění	Riziko přísunu fosforu do nádrže je extrémní.
§ Souhrnné hodnocení bodového zdroje znečištění (SouhrnBZ)	Extrémní riziko. Obec bez čištění odpadních vod poměrně blízko nad nádrží.
<b>3.5 Bodový zdroj znečištění</b>	
§ Identifikátor bodového zdroje znečištění (IDBZ)	517611
§ Název bodového zdroje znečištění (NZBZ)	Hotel Skalský dvůr
§ Mikrobiální znečištění z bodového zdroje znečištění	Čištění odpadních vod není hlediska mikrobiálního dostačující, riziko mikrobiálního znečištění je střední.
§ Přísun fosforu z bodového zdroje znečištění	Riziko přísunu fosforu do nádrže je vysoké.
§ Souhrnné hodnocení bodového zdroje znečištění (SouhrnBZ)	Vysoké riziko. Obec bez čištění odpadních vod poměrně blízko nad nádrží.
<b>3.8 Difúzní zdroj znečištění</b>	
§ Identifikátor difúzního zdroje znečištění (IDDZ)	
§ Název difúzního zdroje znečištění (NZDZ)	Obec Bohuňov
§ Mikrobiální znečištění difúzního zdroje znečištění	Vysoké riziko. V závislosti na nakládání s odpadními vodami.
§ Přísun fosforu z difúzního zdroje znečištění	Extrémní riziko. V závislosti na nakládání s odpadními vodami.
§ Souhrnné hodnocení difúzního zdroje znečištění (SouhrnDZ)	Extrémní riziko. V závislosti na nakládání s odpadními vodami. Malá obec bez čištění odpadních vod, na bočním přítoku Bystřice těsně nad přehradou. Přítok je zaústěn přímo do nádrže.
<b>3.9 Difúzní zdroj znečištění</b>	
§ Identifikátor difúzního zdroje znečištění (IDDZ)	
§ Název difúzního zdroje znečištění (NZBZ)	Část obce Lísek, Vojtěchov
§ Mikrobiální znečištění z difúzního zdroje znečištění	Střední riziko. V závislosti na nakládání s odpadními vodami.
§ Přísun fosforu z difúzního zdroje znečištění	Vysoké riziko. V závislosti na nakládání s odpadními vodami.
§ Souhrnné hodnocení difúzního zdroje znečištění (SouhrnDZ)	Vysoké riziko. V závislosti na nakládání s odpadními vodami.

<b>3.9 Difúzní zdroj znečištění</b>	
§ Identifikátor difúzního zdroje znečištění (IDDZ)	
§ Název difúzního zdroje znečištění (NZBZ)	Vnitřní zátěž - rybí obsádka a rekreace
§ Mikrobiální znečištění z difúzního zdroje znečištění	Střední riziko. V závislosti na způsobu rybného hospodářství a intenzity rekreace.
§ Přísun fosforu z difúzního zdroje znečištění	Vysoké riziko. V závislosti na způsobu rybného hospodářství a intenzitě rekreace.
§ Souhrnné hodnocení difúzního zdroje znečištění (SouhrnDZ)	Vysoké riziko. V závislosti na způsobu rybného hospodářství a intenzity rekreace.
<b>3.9 Difúzní zdroj znečištění</b>	
§ Identifikátor difúzního zdroje znečištění (IDDZ)	
§ Název difúzního zdroje znečištění (NZBZ)	Skalský rybník
§ Mikrobiální znečištění z difúzního zdroje znečištění	Střední riziko. V závislosti na způsobu rybného hospodářství.
§ Přísun fosforu z difúzního zdroje znečištění	Vysoké riziko. V závislosti na způsobu rybného hospodářství.
§ Souhrnné hodnocení difúzního zdroje znečištění (SouhrnDZ)	Vysoké riziko. V závislosti na způsobu rybného hospodářství.
<b>3.9 Difúzní zdroj znečištění</b>	
§ Identifikátor difúzního zdroje znečištění (IDDZ)	
§ Název difúzního zdroje znečištění (NZBZ)	Rekreační objekty na obou březích Skalského rybníka
§ Mikrobiální znečištění z difúzního zdroje znečištění	
§ Přísun fosforu z difúzního zdroje znečištění	
§ Souhrnné hodnocení difúzního zdroje znečištění (SouhrnDZ)	
<b>4 Celkové zhodnocení</b>	
§ Závěry	Menší přehradní nádrž průtočná na řece Bystřici. Povodí z velké části zalesněné, několik drobných obcí na přítocích Bystřice.  Stav nelze trvale zlepšit, dokud neklesne znečištění přicházející do nádrže z povodí, zejména koncentrace fosforu.
§ Návrhy opatření ke snížení znečištění	Nejsou.
§ Další opatření řízení	Monitoring nádrže a jejího přítoku včetně přítoku bočních. Kontrola zátěže z rekreace na nádrži. Kontrola nakládání s odpadními vodami v obcích a rekreačních objektech. Monitoring rybí obsádky a sedimentů, kontrola rybného hospodářství, a to jak na Domanínském, tak na Skalském rybníce.
§ Přijatá opatření ke snížení znečištění	Nejsou známy.
<b>5 Podklady</b>	

# Profil vod ke koupání - Domanínský rybník



- Oblast vlivu
- Koupací místo
- Vodní plocha
- Vodní tok
- Budova / blok budov

### Hlavní monitorovací bod

- Dlouhodobé hodnocení - vyhovující stav
- Dlouhodobé hodnocení - nepříznivý stav

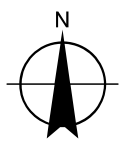
### Bodový zdroj znečištění

- Extrémní rizikovost
- Vysoká rizikovost
- Střední a nízká rizikovost, nebo bez hodnocení rizikovosti

### Difuzní zdroj znečištění

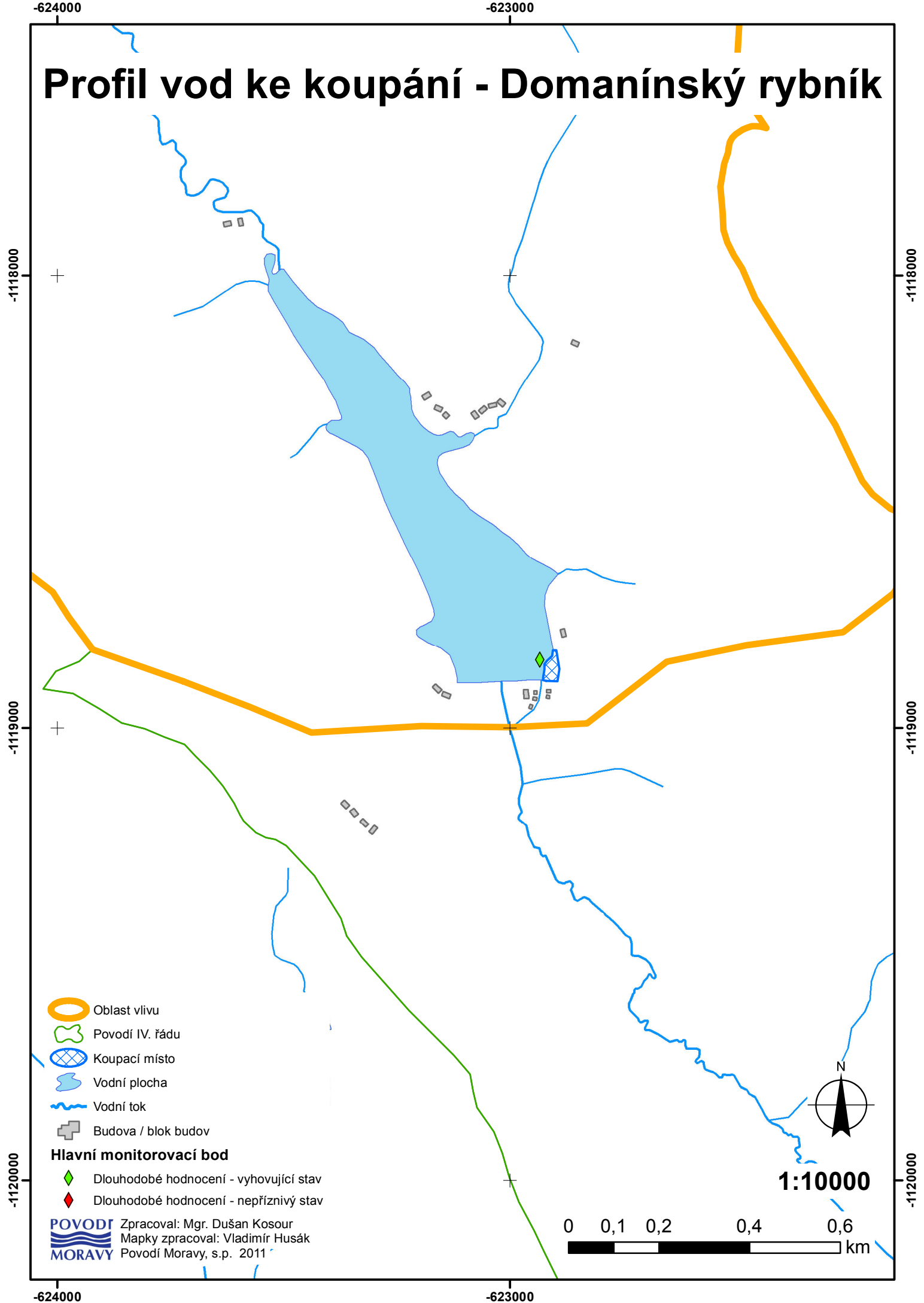
- Extrémní rizikovost
- Vysoká rizikovost
- Střední a nízká rizikovost, nebo bez hodnocení rizikovosti

**POVODÍ MORAVY** Zpracoval: Mgr. Dušan Kosour  
Mapky zpracoval: Vladimír Husák  
Povodí Moravy, s.p. 2011



1:40000

# Profil vod ke koupání - Domanínský rybník

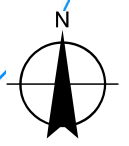


- Oblast vlivu
- Povodí IV. řádu
- Koupací místo
- Vodní plocha
- Vodní tok
- Budova / blok budov

**Hlavní monitorovací bod**

- Dlouhodobé hodnocení - vyhovující stav
- Dlouhodobé hodnocení - nepříznivý stav

**POVODÍ MORAVY** Zpracoval: Mgr. Dušan Kosour  
Mapky zpracoval: Vladimír Husák  
Povodí Moravy, s.p. 2011



1:10000

