

<b>1 Profil vod ke koupání</b>	<b>VN Brněnská přehrada</b>
§ Identifikátor profilu vod ke koupání (IDPFVK)	130010
§ Název profilu vod ke koupání (NZPFVK)	VN Brněnská přehrada
§ Nadmořská výška [m]	229
§ Plocha nádrže [ha]	259
§ Základní hydrologická charakteristika	7,68
§ Kompetentní KHS	KHS Jihomoravského kraje
§ Kompetentní správce povodí a zpracovatel	Povodí Moravy, s.p. Zpracoval: Mgr. Dušan Kosour kosour@pmo.cz, tel.: 541 637 312 Zodpovědná osoba: Ředitel pro správu povodí, Dr. Ing. Antonín Tůma
§ Poslední aktualizace	březen 2016
§ Přezkoumání	-
<b>2 Voda ke koupání</b>	
§ Identifikátor vody ke koupání (IDHMB)	
§ Název vody ke koupání (NZHMB)	VN Brněnská přehrada
<b>2.1 Koupací místo</b>	
§ Identifikátor koupacího místa (pláže)	KO620301
§ Název koupacího místa (NZPLAZ)	<b>VN Brněnská přehrada - Rakovec</b>
§ Provozovatel (obec)	ÚMČ Brno - Bystrc, tel.: +420 546 125 111 Hrázní VD Brno
§ Návštěvnost	>1000
§ Vybavení	Restaurace, záchody
§ Charakter břehu, dna	travnatá pláž, betonové opevnění, písčito-bahnité dno
§ Délka pláže (břehu) [m]	270
§ Krátkodobé znečištění	Nebylo zaznamenáno. Riziko krátkodobého znečištění při povodňových stavech na přítoku.
<b>2.2 Koupací místo</b>	
§ Identifikátor koupacího místa (pláže)	KO620302
§ Název koupacího místa (NZPLAZ)	<b>VN Brněnská přehrada - Rokle</b>
§ Provozovatel (obec)	Bez provozovatele Město Brno, MČ Bystrc
§ Návštěvnost	>1000
§ Vybavení	restaurace s WC, dětské hřiště, kabinky
§ Charakter břehu, dna	travnatá pláž, dno písek a bahno
§ Délka pláže (břehu)	120
§ Krátkodobé znečištění	Nebylo zaznamenáno. Riziko krátkodobého znečištění při povodňových stavech na přítoku.
<b>2.3 Koupací místo</b>	
§ Identifikátor koupacího místa (pláže)	KO620303
§ Název koupacího místa (NZPLAZ)	<b>VN Brněnská přehrada - Sokolské koupaliště</b>

§ Provozovatel (obec)	Bez provozovatele Město Brno, MČ Kníničky
§ Návštěvnost	>1000
§ Vybavení	restaurace, záchody, kabinky, kemping
§ Charakter břehu, dna	Travnatá pláž, část břehu zpevněn dlažbou. Část dna písčité, kamínky bahno.
§ Délka pláže (břehu)	300
§ Krátkodobé znečištění	Nebylo zaznamenáno. Riziko krátkodobého znečištění při povodňových stavech na přítoku.
<b>2.4 Koupací místo</b>	
§ Identifikátor koupacího místa (pláže)	KO620304
§ Název koupacího místa (NZPLAZ)	<b>VN Brněnská přehrada - Kozí horka</b>
§ Provozovatel (obec)	Bez provozovatele Město Brno, MČ Bystrc
§ Návštěvnost	>1000
§ Vybavení	restaurace, občerstvení, půjčovna loděk, záchody
§ Charakter břehu, dna	travnaté pláže, písčité dno
§ Délka pláže (břehu)	450
§ Krátkodobé znečištění	Nebylo zaznamenáno. Riziko krátkodobého znečištění při povodňových stavech na přítoku.
<b>2.4 Koupací místo</b>	
§ Identifikátor koupacího místa (pláže) (IDPLAZ)	KO620305
§ Název koupacího místa (NZPLAZ)	<b>VN Brněnská přehrada - Osada</b>
§ Provozovatel (obec)	Bez provozovatele Město Brno, MČ Kníničky
§ Návštěvnost	>100
§ Vybavení	Občerstvení, záchody. Parkoviště cca 500 m od pláže, u parkoviště restaurace a hotel.
§ Charakter břehu, dna	travnatá pláž, břeh opevněn betonovou zdí, schůdky do vody, dno písčito-kamenité
§ Délka pláže (břehu)	300
§ Krátkodobé znečištění	Dosud nebylo sledováno, nelze vyhodnotit.
<b>3 Oblast vlivu</b>	
§ Identifikátor oblasti vlivu (IDOV)	KO6203xx
§ Název oblasti vlivu (NZOV)	Povodí VN Brno
§ Plocha oblasti vlivu [km <sup>2</sup> ]	1585,9
<b>3.1.1 Hlavní monitorovací bod č. 1</b>	
§ Identifikátor hlavního monitorovacího bodu (IDHMB)	KO620301
§ Název hlavního monitorovacího bodu (NZHMB)	Brno-Bystrc, VN Brněnská přehrada, Rakovec, břeh
§ Riziko pro koupající	Před rokem 2009 opakované základy koupání z důvodu výskytu sinic. Po roce 2009 jen občasný slabý výskyt sinic.
§ Mikrobiální znečištění	Výborné.
§ Obsah fosforu	Nesledován.
§ Výskyt sinic	Občasný výskyt sinicového květu.
§ Další faktory	

§ Souhrnné hodnocení výsledků monitoringu (SouhrnHMB)	Vyhovující stav. Před rokem 2010 výskyt masivních sinicových květů, vysoký obsah chlorofylu, nízká průhlednost. V posledních letech vyhovující.
<b>3.1.2 Hlavní monitorovací bod č. 2</b>	
§ Identifikátor hlavního monitorovacího bodu (IDHMB)	KO620302
§ Název hlavního monitorovacího bodu (NZHMB)	Brno-Bystrc, VN Brněnská přehrada, Rokle, nástupiště na parník.
§ Riziko pro koupající	Před rokem 2009 opakované zákazy koupání z důvodu výskytu sinic. Po roce 2009 jen občasný slabý výskyt sinic.
§ Mikrobiální znečištění	Výborné.
§ Obsah fosforu	Nesledován.
§ Výskyt sinic	Občasný výskyt sinicového květu.
§ Další faktory	
§ Souhrnné hodnocení výsledků monitoringu (SouhrnHMB)	Vyhovující stav. Před rokem 2010 výskyt masivních sinicových květů, vysoký obsah chlorofylu, nízká průhlednost. V posledních letech vyhovující.
<b>3.1.3 Hlavní monitorovací bod č. 3</b>	
§ Identifikátor hlavního monitorovacího bodu (IDHMB)	KO620303
§ Název hlavního monitorovacího bodu (NZHMB)	Brno-Kníníčky, VN Brněnská přehrada, Sokolské koupaliště, molo.
§ Riziko pro koupající	Před rokem 2009 opakované zákazy koupání z důvodu výskytu sinic. Po roce 2009 jen občasný slabý výskyt sinic.
§ Mikrobiální znečištění	Výborné.
§ Obsah fosforu	Nesledován.
§ Výskyt sinic	Občasný výskyt sinicového květu.
§ Další faktory	
§ Souhrnné hodnocení výsledků monitoringu (SouhrnHMB)	Vyhovující stav. Před rokem 2010 výskyt masivních sinicových květů, vysoký obsah chlorofylu, nízká průhlednost. V posledních letech vyhovující.
<b>3.1.4 Hlavní monitorovací bod č. 4</b>	
§ Identifikátor hlavního monitorovacího bodu (IDHMB)	KO620304
§ Název hlavního monitorovacího bodu (NZHMB)	Brno-Bystrc, VN Brněnská přehrada, Koží horka, břeh
§ Riziko pro koupající	Před rokem 2009 opakované zákazy koupání z důvodu výskytu sinic. Po roce 2009 jen občasný slabý výskyt sinic.
§ Mikrobiální znečištění	Výborné.
§ Obsah fosforu	Nesledován.
§ Výskyt sinic	Občasný výskyt sinicového květu.
§ Další faktory	
§ Souhrnné hodnocení výsledků monitoringu (SouhrnHMB)	Vyhovující stav. Před rokem 2010 výskyt masivních sinicových květů, vysoký obsah chlorofylu, nízká průhlednost. V posledních letech vyhovující.

<b>3.1.4 Hlavní monitorovací bod č. 5</b>	
§ Identifikátor hlavního monitorovacího bodu (IDHMB)	KO620305
§ Název hlavního monitorovacího bodu (NZHMB)	Brno-Bystrc, VN Brněnská přehrada, Osada, břeh
§ Riziko pro koupající	Nově zřízené místo, nelze posoudit.
§ Mikrobiální znečištění	Nově zřízené místo, nelze posoudit.
§ Obsah fosforu	Nově zřízené místo, nelze posoudit.
§ Výskyt sinic	Nově zřízené místo, nelze posoudit.
§ Další faktory	Nově zřízené místo, nelze posoudit.
§ Souhrnné hodnocení výsledků monitoringu (SouhrnHMB)	Nově zřízené místo, nelze posoudit.
<b>3.2.1 Další monitorovací bod</b>	
§ Identifikátor dalšího monitorovacího bodu (IDMB)	SPPSv014
§ Název dalšího monitorovacího bodu (NZMB)	Svratka - Veverská Bítýška
§ Mikrobiální znečištění	Nedostatek dat, nelze vyhodnotit.
§ Obsah fosforu	Občasné překračování i obecné požadavky, dlouhodobě překračovány požadavky pro koupací vody NV.
§ Výskyt sinic	Přímo nehodnoceno. Zvláště poslední roky zvýšené hodnoty chlorofylu a v průběhu celého roku, výjimečně dosahující i k 100 µg/l.
§ Další faktory	Při vyšších průtocích vysoký obsah nerozpuštěných a organických látek a živin, erozní částice z povodí, pevné částice z kanalizací. Překračování obecného požadavku NV v parametru termotolerantní koliformní bakterie.
§ Souhrnné hodnocení výsledků monitoringu (SouhrnMB)	Vysoký obsah fosforu na přítoku do nádrže umožňuje masivní rozvoj sinic.
<b>3.2.2 Další monitorovací bod</b>	
§ Identifikátor dalšího monitorovacího bodu (IDMB)	501-007
§ Název dalšího monitorovacího bodu (NZMB)	Veverka - Prádelna
§ Mikrobiální znečištění	Nedostatek dat, nelze vyhodnotit.
§ Obsah fosforu	Nevyhovuje obecným požadavkům ani požadavkům pro koupací vody NV.
§ Výskyt sinic	Nehodnoceno.
§ Další faktory	Nedostatek dat, nelze vyhodnotit.
§ Souhrnné hodnocení výsledků monitoringu (SouhrnMB)	Nepříznivý stav. Velmi vysoké koncentrace fosforu, velký podíl fosforečnanového fosforu. Vysoké riziko zejména vzhledem k zaústění přímo do nádrže.
<b>3.2.3 Další monitorovací bod</b>	
§ Identifikátor dalšího monitorovacího bodu (IDMB)	SPPKu029
§ Název dalšího monitorovacího bodu (NZMB)	Kuřimka - Chudčice nad
§ Mikrobiální znečištění	Nedostatek dat, nelze vyhodnotit
§ Obsah fosforu	Nevyhovuje obecným požadavkům ani požadavkům pro koupací vody NV

§ Výskyt sinic	Nehodnoceno.
§ Další faktory	Překračování obecného požadavku NV v parametru termotolerantní koliformní bakterie
§ Souhrnné hodnocení výsledků monitoringu (SouhrnMB)	Vysoké koncentrace fosforu. Vysoké riziko zejména vzhledem k zaústění přímo do nádrže
<b>3.2.4 Další monitorovací bod</b>	
§ Identifikátor dalšího monitorovacího bodu (IDMB)	SPPBi039
§ Název dalšího monitorovacího bodu(NZMB)	Bílý potok - Veverská Bítýška nad
§ Mikrobiální znečištění	Nedostatek dat, nelze vyhodnotit.
§ Obsah fosforu	Nevyhovuje obecným požadavkům ani požadavkům pro koupací vody NV
§ Výskyt sinic	Nehodnoceno.
§ Další faktory	Obecným požadavkům NV neodpovídají nerozp. látky, dusičnany, celkový dusík a termotolerantní koliformní bakterie.
§ Souhrnné hodnocení výsledků monitoringu (SouhrnMB)	Nepříznivý stav. Vysoké fosforové znečištění. Vysoké riziko zejména vzhledem k blízkosti zaústění do Svratky nad vzdutím
<b>3.2.5 Další monitorovací bod</b>	
§ Identifikátor dalšího monitorovacího bodu (IDMB)	SPPBi033
§ Název dalšího monitorovacího bodu(NZMB)	Bílý potok - Křoví
§ Mikrobiální znečištění	Nedostatek dat, nelze vyhodnotit
§ Obsah fosforu	Nevyhovuje obecným požadavkům ani požadavkům pro koupací vody NV
§ Výskyt sinic	Nehodnoceno.
§ Další faktory	Překračování obecného požadavku NV v parametru dusičnanový dusík a celkový dusík.
§ Souhrnné hodnocení výsledků monitoringu (SouhrnMB)	Nepříznivý stav. Vysoké koncentrace fosforu, velké zdroje znečištění (např. Velká Bíteš) na drobném toku.
<b>3.2.6 Další monitorovací bod</b>	
§ Identifikátor dalšího monitorovacího bodu (IDMB)	501-002
§ Název dalšího monitorovacího bodu(NZMB)	Lubě - Hradčany
§ Mikrobiální znečištění	Obsah enterokoků nevyhovuje obecným požadavkům ani požadavkům pro koupací vody NV.
§ Obsah fosforu	Nevyhovuje obecným požadavkům ani požadavkům pro koupací vody NV
§ Výskyt sinic	Nehodnoceno.
§ Další faktory	Obecným požadavkům NV neodpovídají amonné ionty, dusičnany a termotolerantní koliformní bakterie.
§ Souhrnné hodnocení výsledků monitoringu (SouhrnMB)	Nepříznivý stav. Vysoké koncentrace fosforu a fekálních bakterií. Vysoké mikrobiální znečištění. Drobný tok s velkou zátěží komunálními odpadními vodami.
<b>3.2.7 Další monitorovací bod</b>	
§ Identifikátor dalšího monitorovacího bodu (IDMB)	SPPBF040

§ Název dalšího monitorovacího bodu(NZMB)	Besének - Lomička
§ Mikrobiální znečištění	Nedostatek dat, nelze vyhodnotit
§ Obsah fosforu	Nevyhovuje obecným požadavkům ani požadavkům pro koupací vody NV
§ Výskyt sinic	Nehodnoceno.
§ Další faktory	Překračování obecného požadavku NV v parametru termotolerantní koliformní bakterie
§ Souhrnné hodnocení výsledků monitoringu (SouhrnMB)	Nepříznivý stav. Vysoké koncentrace fosforu.
<b>3.2.8 Další monitorovací bod</b>	
§ Identifikátor dalšího monitorovacího bodu (IDMB)	SPPBo007
§ Název dalšího monitorovacího bodu(NZMB)	Bobruvka - ústí
§ Mikrobiální znečištění	Nedostatek dat, nelze vyhodnotit
§ Obsah fosforu	Nevyhovuje obecným požadavkům ani požadavkům pro koupací vody NV
§ Výskyt sinic	nehodnoceno
§ Další faktory	Při vyšších průtocích vysoký obsah nerozpuštěných látek, erozní částice z povodí. Překračování obecného požadavku NV v parametru termotolerantní koliformní bakterie
§ Souhrnné hodnocení výsledků monitoringu (SouhrnMB)	Nepříznivý stav. Vysoké znečištění fosforem.
<b>3.2.9 Další monitorovací bod</b>	
§ Identifikátor dalšího monitorovacího bodu (IDMB)	SPPLb025
§ Název dalšího monitorovacího bodu(NZMB)	Libochovka - Dolní Loučky
§ Mikrobiální znečištění	Nedostatek dat, nelze vyhodnotit
§ Obsah fosforu	Vyhovuje obecným požadavkům NV, nevyhovuje požadavkům pro koupací vody.
§ Výskyt sinic	Nehodnoceno.
§ Další faktory	Nevyhovuje obecným požadavkům NV pro ChSKCr, nerozpuštěné látky, celkový dusík a dusičnany.
§ Souhrnné hodnocení výsledků monitoringu (SouhrnMB)	Nepříznivý stav. Vyšší obsah fosforu a organického znečištění zhoršuje kvalitu hlavního přítoku.
<b>3.2.10 Další monitorovací bod</b>	
§ Identifikátor dalšího monitorovacího bodu (IDMB)	SPPBo050
§ Název dalšího monitorovacího bodu(NZMB)	Bobruvka (Loučka) - Dolní Loučky
§ Mikrobiální znečištění	Nedostatek dat, nelze vyhodnotit
§ Obsah fosforu	Vyhovuje obecným požadavkům NV, nevyhovuje požadavkům pro koupací vody.
§ Výskyt sinic	Nehodnoceno.
§ Další faktory	Nevyhovuje obecným požadavkům NV pro nerozpuštěné látky, celkový dusík, dusičnany a termotolerantní bakterie.
§ Souhrnné hodnocení výsledků monitoringu (SouhrnMB)	Nepříznivý stav. Vyšší obsah fosforu, dusičnanů a termotolerantních bakterií.
<b>3.2.11 Další monitorovací bod</b>	

§ Identifikátor dalšího monitorovacího bodu (IDMB)	SPPBo006
§ Název dalšího monitorovacího bodu(NZMB)	Bobruvka (Loučka) - pod Bobrovou
§ Mikrobiální znečištění	Nedostatek dat, nelze vyhodnotit
§ Obsah fosforu	Nevyhovuje obecným požadavkům ani požadavkům pro koupací vody NV.
§ Výskyt sinic	Nehodnoceno.
§ Další faktory	Nevyhovuje obecným požadavkům NV pro nerozpuštěné látky, celkový dusík, dusičnany a termotolerantní bakterie.
§ Souhrnné hodnocení výsledků monitoringu (SouhrnMB)	Nepříznivý stav. Vyšší obsah fosforu, dusičnanů a termotolerantních bakterií.
<b>3.2.12 Další monitorovací bod</b>	
§ Identifikátor dalšího monitorovacího bodu (IDMB)	SPPBo031
§ Název dalšího monitorovacího bodu(NZMB)	Bobruvka (Loučka) - Nové Město pod
§ Mikrobiální znečištění	Nedostatek dat, nelze vyhodnotit
§ Obsah fosforu	Nevyhovuje obecným požadavkům ani požadavkům pro koupací vody NV.
§ Výskyt sinic	Nehodnoceno.
§ Další faktory	Nevyhovuje obecným požadavkům NV pro amonné ionty, celkový dusík a termotolerantní bakterie.
§ Souhrnné hodnocení výsledků monitoringu (SouhrnMB)	Nepříznivý stav. Velmi vysoký obsah fosforu a vysoký obsah amonných iontů a termotolerantních bakterií ukazují na silné fekální znečištění. Jedná se o velký komunální zdroj (Nové Město n. M.) na drobném toku.
<b>3.2.13 Další monitorovací bod</b>	
§ Identifikátor dalšího monitorovacího bodu (IDMB)	3686
§ Název dalšího monitorovacího bodu(NZMB)	Svratka - Borač
§ Mikrobiální znečištění	Nedostatek dat, nelze vyhodnotit
§ Obsah fosforu	Vyhovuje obecným požadavkům NV, nevyhovuje požadavkům pro koupací vody.
§ Výskyt sinic	Nehodnoceno.
§ Další faktory	Nevyhovuje obecným požadavkům NV pro termotolerantní bakterie.
§ Souhrnné hodnocení výsledků monitoringu (SouhrnMB)	Nepříznivý stav. Pouze mírně zvýšený obsah fosforu v tomto profilu ukazuje, že zásadní zhoršení jakosti řeky Svratky nastává až v dolní části povodí (Tišnovsko a přítoky dolního úseku Svratky).
<b>3.2.14 Další monitorovací bod</b>	
§ Identifikátor dalšího monitorovacího bodu (IDMB)	516-012
§ Název dalšího monitorovacího bodu(NZMB)	Olešná - Olešínky
§ Mikrobiální znečištění	Nedostatek dat, nelze vyhodnotit
§ Obsah fosforu	Vyhovuje obecným požadavkům NV, nevyhovuje požadavkům pro koupací vody.

§ Výskyt sinic	Nehodnoceno.
§ Další faktory	Nevyhovuje obecným požadavkům NV pro amonné a dusičnanové ionty a celkový dusík.
§ Souhrnné hodnocení výsledků monitoringu (SouhrnMB)	Nepříznivý stav. Zvýšený obsah fosforu.
<b>3.2.15 Další monitorovací bod</b>	
§ Identifikátor dalšího monitorovacího bodu (IDMB)	SPPNe005
§ Název dalšího monitorovacího bodu(NZMB)	Nedvědička - Nedvědice
§ Mikrobiální znečištění	Nedostatek dat, nelze vyhodnotit
§ Obsah fosforu	Nevyhovuje obecným požadavkům ani požadavkům pro koupací vody NV.
§ Výskyt sinic	Nehodnoceno.
§ Další faktory	Nevyhovuje obecným požadavkům NV pro nerozpuštěné látky, dusičnanové ionty, celkový dusík a termotolerantní bakterie.
§ Souhrnné hodnocení výsledků monitoringu (SouhrnMB)	Nepříznivý stav. Zejména při vyšších průtocích velmi vysoké koncentrace nerozpuštěných látek svázaných s vysokými koncentracemi fosforu.
<b>3.2.16 Další monitorovací bod</b>	
§ Identifikátor dalšího monitorovacího bodu (IDMB)	516-005
§ Název dalšího monitorovacího bodu(NZMB)	Hodonínka - Hodonín
§ Mikrobiální znečištění	Obsah enterokoků nevyhovuje obecným požadavkům ani požadavkům pro koupací vody NV.
§ Obsah fosforu	Vyhovuje obecným požadavkům NV, nevyhovuje požadavkům pro koupací vody.
§ Výskyt sinic	Nehodnoceno.
§ Další faktory	Nevyhovuje obecným požadavkům NV pro dusičnanové ionty a termotolerantní bakterie.
§ Souhrnné hodnocení výsledků monitoringu (SouhrnMB)	Nepříznivý stav. Zvýšené hodnoty fosforu a fekálních bakterií. Vysoké mikrobiální znečištění.
<b>3.2.17 Další monitorovací bod</b>	
§ Identifikátor dalšího monitorovacího bodu (IDMB)	SPPBC048
§ Název dalšího monitorovacího bodu(NZMB)	Bystrice - Vír
§ Mikrobiální znečištění	Nedostatek dat, nelze vyhodnotit.
§ Obsah fosforu	Nevyhovuje obecným požadavkům ani požadavkům pro koupací vody NV.
§ Výskyt sinic	Nehodnoceno.
§ Další faktory	Nevyhovuje obecným požadavkům NV pro ChSKCr, nerozpuštěné látky, dusičnanové ionty, celkový dusík a termotolerantní bakterie.
§ Souhrnné hodnocení výsledků monitoringu (SouhrnMB)	Nepříznivý stav. Vysoký obsah fosforu zejména z bodových zdrojů komnálního znečištění jako je Bystrice n. P. a další obce.
<b>3.2.18 Další monitorovací bod</b>	
§ Identifikátor dalšího monitorovacího bodu (IDMB)	1176



§ Název dalšího monitorovacího bodu(NZMB)	Svratka - Vír
§ Mikrobiální znečištění	Nedostatek dat, nelze vyhodnotit
§ Obsah fosforu	Vyhovuje obecným požadavkům i požadavkům pro koupací vody NV.
§ Výskyt sinic	Nehodnoceno.
§ Další faktory	Všechny základní ukazatele vyhovují požadavkům NV.
§ Souhrnné hodnocení výsledků monitoringu (SouhrnMB)	Vyhovující stav. Svratka pod nádrží Vír má velmi dobrou jakost díky retenční schopnosti nádrže.
<b>3.2.19 Další monitorovací bod</b>	
§ Identifikátor dalšího monitorovacího bodu (IDMB)	SPTVi003
§ Název dalšího monitorovacího bodu(NZMB)	Svratka - Vír - Dalečín
§ Mikrobiální znečištění	Nedostatek dat, nelze vyhodnotit
§ Obsah fosforu	Vyhovuje obecným požadavkům NV, nevyhovuje požadavkům pro koupací vody.
§ Výskyt sinic	Nehodnoceno.
§ Další faktory	Nevyhovuje obecným požadavkům NV pro nerozpuštěné látky a termotolerantní bakterie.
§ Souhrnné hodnocení výsledků monitoringu (SouhrnMB)	Nepříznivý stav. Zvýšený obsah fosforu nad Vírskou nádrží. Díky velké retenci nádrže se dostane pod nádrž pouze zhruba polovina tohoto množství fosforu.
<b>3.2.20 Další monitorovací bod</b>	
§ Identifikátor dalšího monitorovacího bodu (IDMB)	SPPFs018
§ Název dalšího monitorovacího bodu(NZMB)	Fryšávka - Jimramov
§ Mikrobiální znečištění	Nedostatek dat, nelze vyhodnotit
§ Obsah fosforu	Vyhovuje obecným požadavkům NV, nevyhovuje požadavkům pro koupací vody.
§ Výskyt sinic	Nehodnoceno.
§ Další faktory	Nevyhovuje obecným požadavkům NV pro nerozpuštěné látky a ChSKCr.
§ Souhrnné hodnocení výsledků monitoringu (SouhrnMB)	Vyhovující stav. Poměrně čistý přítok Svratky nad Vírskou nádrží, obsah fosforu se pohybuje kolem 0,05 mg/l.
<b>3.2.21 Další monitorovací bod</b>	
§ Identifikátor dalšího monitorovacího bodu (IDMB)	SPTVi018
§ Název dalšího monitorovacího bodu(NZMB)	Bílý potok - ústí
§ Mikrobiální znečištění	Nedostatek dat, nelze vyhodnotit
§ Obsah fosforu	Nevyhovuje obecným požadavkům ani požadavkům pro koupací vody NV.
§ Výskyt sinic	Nehodnoceno.
§ Další faktory	Nevyhovuje obecným požadavkům NV pro nerozpuštěné látky, ChSKCr a termotolerantní bakterie.

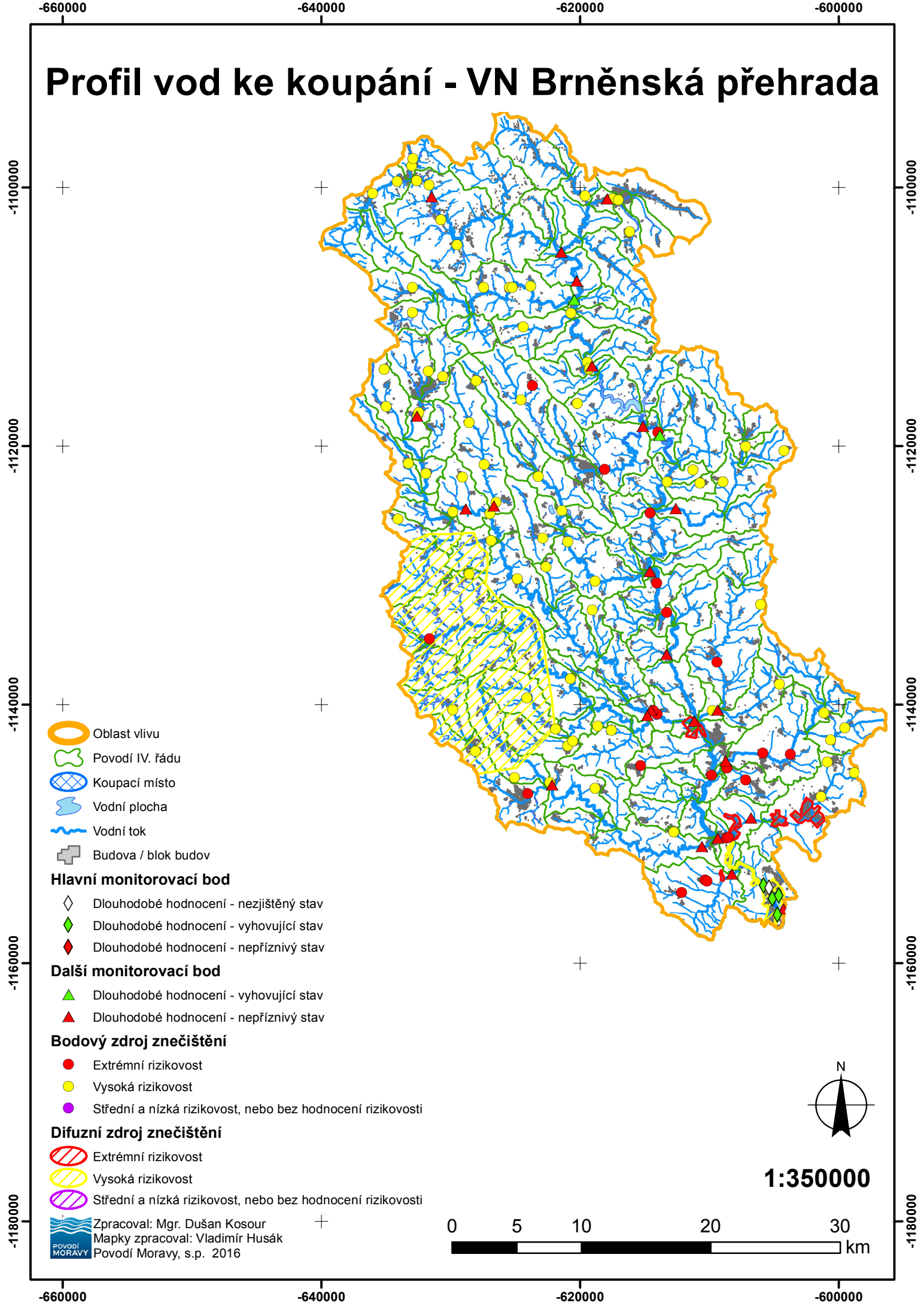
§ Souhrnné hodnocení výsledků monitoringu (SouhrnMB)	Nepříznivý stav. Vysoký obsah fosforu, organických látek a fekálních bakterií. Částečné zlepšení proti velmi špatnému stavu v horní části toku.
<b>3.2.22 Další monitorovací bod</b>	
§ Identifikátor dalšího monitorovacího bodu (IDMB)	SPPBP001
§ Název dalšího monitorovacího bodu(NZMB)	Bílý potok - pod Poličkou
§ Mikrobiální znečištění	Nedostatek dat, nelze vyhodnotit
§ Obsah fosforu	Nevyhovuje obecným požadavkům ani požadavkům pro koupací vody NV.
§ Výskyt sinic	Nehodnoceno.
§ Další faktory	Nevyhovuje obecným požadavkům NV pro nerozpuštěné látky, BSK5, ChSKCr, amonné ionty, celkový dusík a termotolerantní bakterie.
§ Souhrnné hodnocení výsledků monitoringu (SouhrnMB)	Nepříznivý stav. Velmi silně znečištěná část toku, zejména díky komunálnímu znečištění v Poličce.
<b>3.2.23 Další monitorovací bod</b>	
§ Identifikátor dalšího monitorovacího bodu (IDMB)	SPTVi014
§ Název dalšího monitorovacího bodu(NZMB)	Svratka - nad Jimramovem
§ Mikrobiální znečištění	Nedostatek dat, nelze vyhodnotit
§ Obsah fosforu	Vyhovuje obecným požadavkům NV, nevyhovuje požadavkům pro koupací vody.
§ Výskyt sinic	Nehodnoceno.
§ Další faktory	Nevyhovuje obecným požadavkům NV pro ChSKCr a termotolerantní bakterie.
§ Souhrnné hodnocení výsledků monitoringu (SouhrnMB)	Nepříznivý stav. Zvýšený obsah fosforu.
<b>3.2.24 Další monitorovací bod</b>	
§ Identifikátor dalšího monitorovacího bodu (IDMB)	SPTVi011
§ Název dalšího monitorovacího bodu(NZMB)	Svratka - nad Křižánkami
§ Mikrobiální znečištění	Nedostatek dat, nelze vyhodnotit
§ Obsah fosforu	Vyhovuje obecným požadavkům NV, nevyhovuje požadavkům pro koupací vody.
§ Výskyt sinic	Nehodnoceno.
§ Další faktory	Nevyhovuje obecným požadavkům NV pro ChSKCr a termotolerantní bakterie.
§ Souhrnné hodnocení výsledků monitoringu (SouhrnMB)	Nepříznivý stav. Ani v nejvyšší části toku nevyhovuje Svratka obsahem fosforu požadavkům pro povodí koupacích oblastí.
<b>3.2.25 Další monitorovací bod</b>	
§ Identifikátor dalšího monitorovacího bodu (IDMB)	BRN000
§ Název dalšího monitorovacího bodu(NZMB)	Svratka - Brno, hráz
§ Mikrobiální znečištění	Nedostatek dat, nelze vyhodnotit
§ Obsah fosforu	Obsah fosforu u hráze se pohybuje kolem 0,05 mg/l.

§ Výskyt sinic	Občasný výskyt slabšího či silnějšího sinicového květu, a to v závislosti na hydroklimatických podmínkách v dané sezóně.
§ Další faktory	Nehodnoceno.
§ Souhrnné hodnocení výsledků monitoringu (SouhrnMB)	Nepříznivý stav. Množství fosforu v produkční vrstvě v hlavním jezeře je i po redukcí retenční schopností nádrže dostatečné pro rozvoj sinic.
<b>3.2.26 Další monitorovací bod</b>	
§ Identifikátor dalšího monitorovacího bodu (IDMB)	
§ Název dalšího monitorovacího bodu (NZMB)	
§ Mikrobiální znečištění	
§ Obsah fosforu	
§ Výskyt sinic	
§ Další faktory	
§ Souhrnné hodnocení výsledků monitoringu (SouhrnMB)	
<b>3.3.1 Bodový zdroj znečištění</b>	
§ Identifikátor bodového zdroje znečištění (IDBZ)	
§ Název bodového zdroje znečištění (NZBZ)	Evidované bodové zdroje v povodí
§ Mikrobiální znečištění z bodového zdroje znečištění	Nízké až vysoké. V závislosti na velikosti zdroje a vzdálenosti od koupaliště.
§ Přísun fosforu z bodového zdroje znečištění	Vysoké až extrémní. Žádný zdroj nečistí odpadní vody dostatečně vzhledem na citlivost povodí nad koupací oblastí. Velikost rizika v závislosti na velikosti zdroje a vzdálenosti od koupaliště.
§ Souhrnné hodnocení bodového zdroje znečištění (SouhrnBZ)	Vysoké až extrémní. Převážně menší obce s ČOV nebo evidovanou kanalizační výpustí, několik větších obcí či měst (Veverská Bítýška, Tišnov, Předklášteří, Velká Bíteš, Nové Město na Moravě, Křižanov, Bysřice n. Pernštejnem, a další).
<b>3.4.1 Difúzní zdroj znečištění</b>	
§ Identifikátor difúzního zdroje znečištění (IDDZ)	
§ Název difúzního zdroje znečištění (NZDZ)	Neevidované komunální zdroje v povodí
§ Mikrobiální znečištění difúzního zdroje znečištění	Nízké až vysoké. V závislosti na velikosti zdroje a vzdálenosti od koupaliště.
§ Přísun fosforu z difúzního zdroje znečištění	Vysoké až extrémní. Žádný zdroj nečistí odpadní vody dostatečně vzhledem na citlivost povodí nad koupací oblastí. Velikost rizika v závislosti na velikosti zdroje a vzdálenosti od nádrže.
§ Souhrnné hodnocení difúzního zdroje znečištění (SouhrnDZ)	Vysoké až extrémní. Velké množství obcí s nečištěnými odpadními vodami.
<b>3.4.2 Difúzní zdroj znečištění</b>	
§ Identifikátor difúzního zdroje znečištění (IDDZ)	
§ Název difúzního zdroje znečištění (NZBZ)	Rybniční soustavy v okolí Křižanova.

§ Mikrobiální znečištění z difúzního zdroje znečištění	Dle způsobu hnojení a krmení, až vysoké.
§ Přísun fosforu z difúzního zdroje znečištění	Dle způsobu hnojení a krmení, až vysoké.
§ Souhrnné hodnocení difúzního zdroje znečištění (SouhrnDZ)	Vysoké riziko. Většinou se jedná o produkční rybníky.
<b>3.4.3 Difúzní zdroj znečištění</b>	
§ Identifikátor difúzního zdroje znečištění (IDDZ)	
§ Název difúzního zdroje znečištění (NZBZ)	Rekreační objekty na obou březích nádrže.
§ Mikrobiální znečištění z difúzního zdroje znečištění	Čištění odpadních vod není dostačující, riziko mikrobiálního znečištění je vysoké.
§ Přísun fosforu z difúzního zdroje znečištění	Riziko příslunu fosforu do nádrže je vysoké.
§ Souhrnné hodnocení difúzního zdroje znečištění (SouhrnDZ)	Vysoké riziko. Odpadní vody z většího počtu objektů.
<b>3.5.4 Difúzní zdroj znečištění</b>	
§ Identifikátor difúzního zdroje znečištění (IDDZ)	
§ Název difúzního zdroje znečištění (NZBZ)	Vnitřní zdroje - rekreanti, rybí obsádka
§ Mikrobiální znečištění z difúzního zdroje znečištění	Nízké až střední riziko. V závislosti na intenzitě rekreace a způsobu rybného hospodářství.
§ Přísun fosforu z difúzního zdroje znečištění	Střední až vysoké.
§ Souhrnné hodnocení difúzního zdroje znečištění (SouhrnDZ)	Střední až vysoké. V závislosti na způsobu rybného hospodářství.
<b>3.4.5 Difúzní zdroj znečištění</b>	
§ Identifikátor difúzního zdroje znečištění (IDDZ)	
§ Název difúzního zdroje znečištění (NZBZ)	
§ Mikrobiální znečištění z difúzního zdroje znečištění	
§ Přísun fosforu z difúzního zdroje znečištění	
§ Souhrnné hodnocení difúzního zdroje znečištění (SouhrnDZ)	
<b>4 Celkové zhodnocení</b>	

§ Závěry	<p>Středně velká údolní nádrž pracující na 1000 Svratec. Nádrž má velmi krátkou dobu zdržení. Velké povodí je znečištěno velkým množstvím nedostatečně čištěných i nečištěných bodových zdrojů, přítomny jsou produkční rybníční soustavy. Část krajiny je zemědělsky využívána.</p> <p>Stav nelze trvale zlepšit, dokud neklesne znečištění přicházející do nádrže z povodí, zejména koncentrace fosforu. Do té doby nebudou dlouhodobě účinná ani stávající opatření.</p> <p>Současná vyhovující kvalita je dána pouze umělým udržováním nádrže pomocí nákladných technických a chemických zásahů. Pokud by se provoz opatření ukončil, nádrž by se vrátila do původního nevyhovujícího stavu.</p>
§ Návrhy opatření ke snížení znečištění	Jsou řešeny samostatnými projekty, zejména "Realizace opatření na Brněnské údolní nádrži" a "Čistá Svratka".
§ Další opatření řízení	<p>Podrobný monitoring přítoků a nádrže je součástí výše uvedených projektů.</p> <p>Důsledná kontrola nakládání s odpadními vodami v okolí nádrže i v povodí nad nádrží.</p>
§ Přijatá opatření ke snížení znečištění	Částečná těžba sedimentů v předchozích letech, instalace aerace v nádrži a srážení fosforu síranem železitým na přítoku.
<b>5 Podklady</b>	Zprávy projektů "Realizace opatření na Brněnské údolní nádrži" a „Realizace opatření na Brněnské údolní nádrži, II. etapa 2013-2017“

# Profil vod ke koupání - VN Brněnská přehrada



- Oblast vlivu
- Povodí IV. řádu
- Koupací místo
- Vodní plocha
- Vodní tok
- Budova / blok budov

- Hlavní monitorovací bod**
- Dlouhodobé hodnocení - nezjištěný stav
  - Dlouhodobé hodnocení - vyhovující stav
  - Dlouhodobé hodnocení - nepříznivý stav

- Další monitorovací bod**
- Dlouhodobé hodnocení - vyhovující stav
  - Dlouhodobé hodnocení - nepříznivý stav

- Bodový zdroj znečištění**
- Extrémní rizikovost
  - Vysoká rizikovost
  - Střední a nízká rizikovost, nebo bez hodnocení rizikovosti

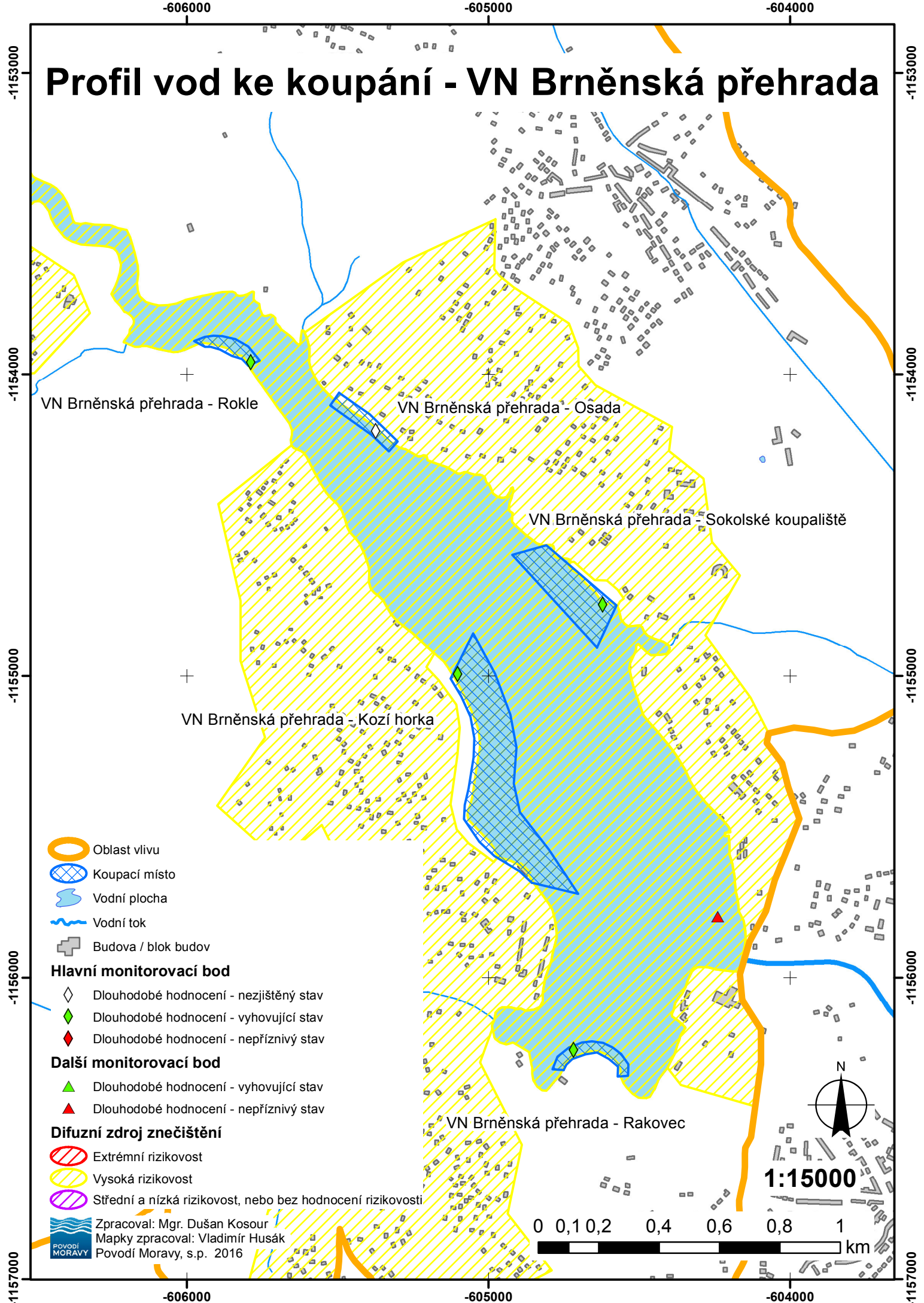
- Difuzní zdroj znečištění**
- Extrémní rizikovost
  - Vysoká rizikovost
  - Střední a nízká rizikovost, nebo bez hodnocení rizikovosti

Zpracoval: Mgr. Dušan Kosour  
Mapky zpracoval: Vladimír Husák  
Povodí Moravy, s.p. 2016

0 5 10 20 30 km

1:350000

# Profil vod ke koupání - VN Brněnská přehrada



VN Brněnská přehrada - Rokle

VN Brněnská přehrada - Osada

VN Brněnská přehrada - Sokolské koupaliště

VN Brněnská přehrada - Kozí horka

VN Brněnská přehrada - Rakovec

- Oblast vlivu
- Koupačí místo
- Vodní plocha
- Vodní tok
- Budova / blok budov

## Hlavní monitorovací bod

- Dlouhodobé hodnocení - nezjištěný stav
- Dlouhodobé hodnocení - vyhovující stav
- Dlouhodobé hodnocení - nepříznivý stav

## Další monitorovací bod

- Dlouhodobé hodnocení - vyhovující stav
- Dlouhodobé hodnocení - nepříznivý stav

## Difuzní zdroj znečištění

- Extrémní rizikovost
- Vysoká rizikovost
- Střední a nízká rizikovost, nebo bez hodnocení rizikovosti

Zpracoval: Mgr. Dušan Kosour  
Mapky zpracoval: Vladimír Husák  
Povodí Moravy, s.p. 2016

0 0,1 0,2 0,4 0,6 0,8 1 km

1:15000