

# Profil vod ke koupání

## Souhrn informací o vodách ke koupání a hlavních příčinách znečištění

Název	Popis
<b>1 Profil vod ke koupání</b>	
▪ Identifikátor profilu vod ke koupání	OHRE03
▪ Název profilu vod ke koupání	<b>Velký rybník</b>
▪ Nadmořská výška	468 m n. m.
▪ Plocha nádrže	0,5 km <sup>2</sup>
▪ Základní hydrologická charakteristika	Q <sub>a</sub> 21 l/s
▪ Kompetentní KHS	Krajská hygienická stanice Karlovarského kraje se sídlem v Karlových Varech, Závodní 94, 360 21 Karlovy Vary, <a href="mailto:sekretariat@khskv.cz">sekretariat@khskv.cz</a> , tel. 355 328 311, údaje o odpovědné osobě nejsou k dispozici.
▪ Kompetentní správce povodí a zpracovatel	Povodí Ohře, státní podnik, Bezručova 4219, 430 03 Chomutov, <a href="mailto:susienkova@poh.cz">susienkova@poh.cz</a> , tel. 474 636 296
▪ Poslední aktualizace profilu vod ke koupání	2026
▪ Přezkoumání profilu vod ke koupání	nejpozději 2030
<b>2 Voda ke koupání</b>	
▪ Identifikátor vody ke koupání	KO410601
▪ Název vody ke koupání	Velký rybník
<b>2.1 Koupací místo</b>	
▪ Identifikátor koupacího místa	KO410601P1
▪ Název koupacího místa	Velký rybník
▪ Provozovatel (obec)	Obec Hroznětín.

<b>Název</b>	<b>Popis</b>
▪ Návštěvnost	<1000 koupajících za den
▪ Vybavení	Restaurace, WC.
▪ Charakter břehu a dna	Pláž písčité s pozvolným vstupem do vody.
▪ Délka pláže	450 metrů
▪ Krátkodobé znečištění	V roce 2015 vydán zákaz koupání. V roce 2017 vydán zákaz koupání z důvodu výskytu sinic, chlorofylu <i>a</i> a vodního květu. V roce 2018 vydán zákaz koupání od 12.07.2018 do konce sezony z důvodu výskytu sinic, chlorofylu <i>a</i> a vodního květu. V roce 2019 vydán zákaz koupání od 18.07.2019 do konce sezony z důvodu výskytu sinic, chlorofylu <i>a</i> a vodního květu. V roce 2020 vydán zákaz koupání od 26.06.2020 do konce sezony z důvodu výskytu sinic, chlorofylu <i>a</i> a vodního květu. V roce 2021 vydán zákaz koupání od 29.7.2021 do konce sezony z důvodu výskytu sinic. V roce 2022 vydán zákaz koupání od 14.7.2022 do 20.9.2022 z důvodu výskytu sinic. V roce 2023 vydán zákaz koupání od 13.7.2023 do 10.9.2023 z důvodu výskytu sinic. V roce 2024 vydán zákaz koupání od 25.7.2024 do 4.10.2024 z důvodu výskytu sinic. V roce 2025 vydán zákaz koupání od 7.8.2025 do 1.9.2025 z důvodu výskytu sinic.
<b>3 Oblast vlivu</b>	
▪ Identifikátor oblasti vlivu	OHRE03
▪ Název oblasti vlivu	Povodí Velkého rybníka
▪ Plocha oblasti vlivu	14,864 km <sup>2</sup>
<b>3.1 Monitorovací body</b>	
▪ Identifikátor monitorovacího bodu	KO410601
▪ Název monitorovacího bodu	<b>Velký rybník</b>
▪ Riziko pro koupající	Údaje nejsou k dispozici.
▪ Mikrobiální znečištění	Střevní enterokoky – výborná jakost, trend od roku 2010 rostoucí. <i>Escherichia coli</i> – výborná jakost, trend od roku 2012 klesající.
▪ Obsah fosforu	Údaje k vyhodnocení nejsou k dispozici.
▪ Výskyt sinic	Výskyt vodního květu masový, trend od roku 2010 rostoucí. Průhlednost nesplňuje limit 1 metru, trend od roku 2010 zhoršující se. Chlorofyl <i>a</i> přesahuje limit III. stupně, trend od roku 2010 rostoucí. Sinice přesahují limit III. stupně, trend od roku 2010 rostoucí.

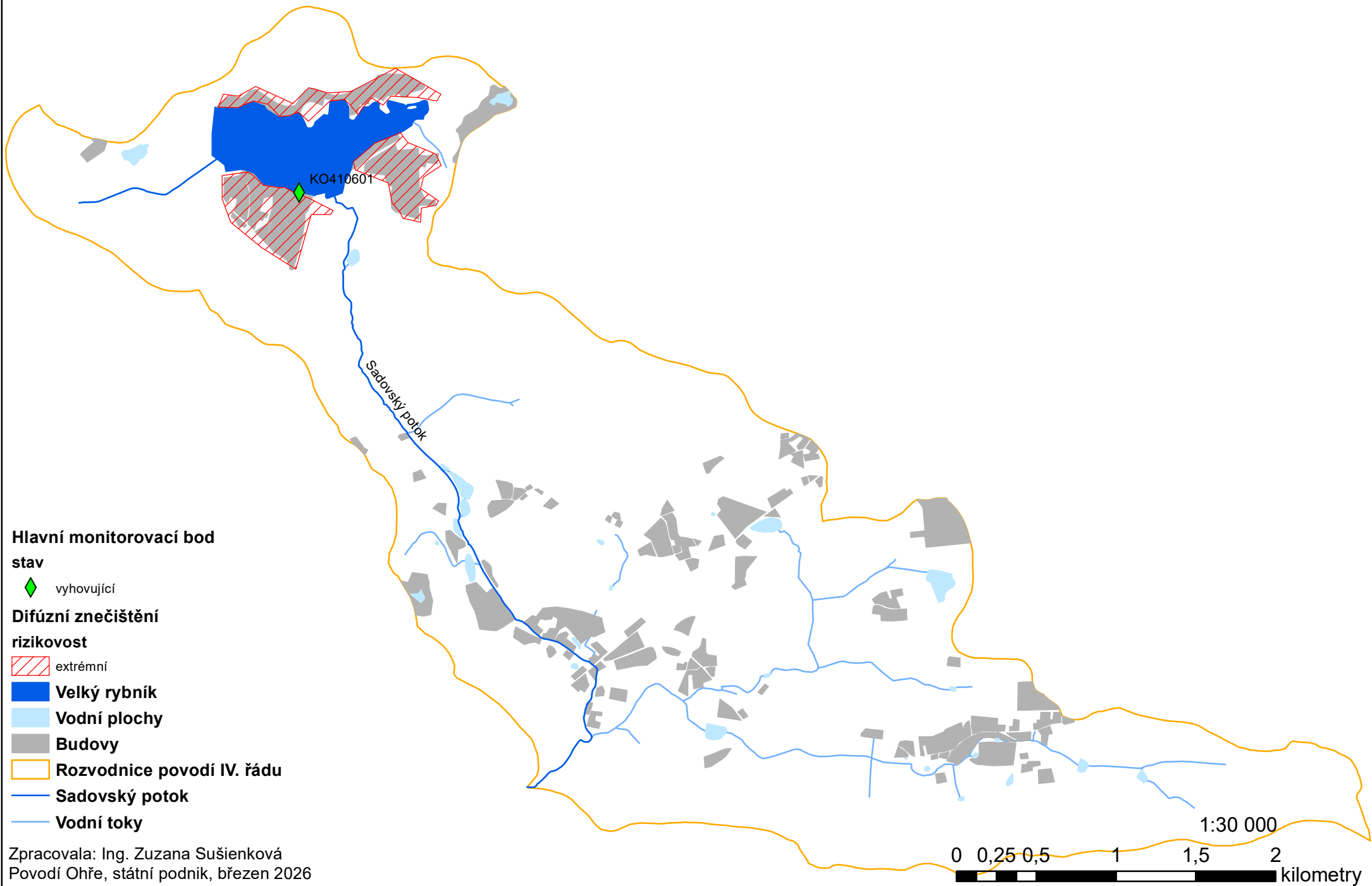
Název	Popis
<ul style="list-style-type: none"> <li>▪ Další faktory</li> </ul>	<p>Přírodní znečištění místy značné – pyl, rostlinné zbytky, listí, větve, uhynulé ryby, pěna, koňský trus. Znečištění odpady nezjištěno. Výskyt cerkariové dermatitidy nebyl potvrzen.</p>
<ul style="list-style-type: none"> <li>▪ Souhrnné hodnocení výsledků monitoringu</li> </ul>	<p><b><u>Vyhovující stav.</u></b></p>
<p><b>3.2 Bodové zdroje znečištění</b></p>	
<p><b>3.3 Difúzní zdroje znečištění</b></p>	
<ul style="list-style-type: none"> <li>▪ Identifikátor difúzního zdroje znečištění</li> </ul>	<p>OHRE03D1</p>
<ul style="list-style-type: none"> <li>▪ Název difúzního zdroje znečištění</li> </ul>	<p><b>Znečištění přímo na břehu.</b></p>
<ul style="list-style-type: none"> <li>▪ Mikrobiální znečištění z difúzního zdroje znečištění</li> </ul>	<p>Údaje k vyhodnocení nejsou k dispozici.</p>
<ul style="list-style-type: none"> <li>▪ Přísun fosforu z difúzního zdroje znečištění</li> </ul>	<p>Údaje k vyhodnocení nejsou k dispozici.</p>
<ul style="list-style-type: none"> <li>▪ Souhrnné hodnocení difúzního zdroje znečištění</li> </ul>	<p>Údaje k vyhodnocení nejsou k dispozici.</p>
<ul style="list-style-type: none"> <li>▪ Identifikátor difúzního zdroje znečištění</li> </ul>	<p>OHRE03D2</p>
<ul style="list-style-type: none"> <li>▪ Název difúzního zdroje znečištění</li> </ul>	<p><b>Vypouštění z obcí mimo evidenci - bez přečištění. Chatová oblast - vypouštění komunálních vod do vsaku.</b></p>
<ul style="list-style-type: none"> <li>▪ Mikrobiální znečištění z difúzního zdroje znečištění</li> </ul>	<p>Vliv mikrobiologického znečištění „katastrofický“, pravděpodobnost dopadů „téměř jistá“. <b>Extrémní rizikovost.</b></p>

Název	Popis
<ul style="list-style-type: none"> <li>▪ Přísun fosforu z difúzního zdroje znečištění</li> </ul>	<p>Vliv vypouštění fosforu „malý“, pravděpodobnost dopadů „méně pravděpodobná“.</p> <p><b>Střední rizikovost.</b></p>
<ul style="list-style-type: none"> <li>▪ Souhrnné hodnocení difúzního zdroje znečištění</li> </ul>	<p>Extrémní rizikovost.</p>
<h4>4 Celkové zhodnocení</h4>	
<ul style="list-style-type: none"> <li>▪ Závěry</li> </ul>	<p><b>Hodnocení</b> bylo provedeno podle Metodik Kalinová 2009 a Kalinová 2010.</p> <p><b>Souhrnné vyhodnocení výsledků monitoringu</b> (v monitorovacích bodech) je určeno na základě zhodnocení mikrobiálního znečištění, vyhovující stav koupacího místa je dán výbornou, dobrou případně přijatelnou jakostí vody.</p> <p><b>Riziko pro koupající</b> v monitorovacím místě vody ke koupání a difúzní zdroj znečištění - <b>znečištění přímo na břehu</b> nejsou hodnoceny z důvodu chybějících podkladů.</p>
<ul style="list-style-type: none"> <li>▪ Návrhy opatření ke snížení znečištění</li> </ul>	<p>Podpora litorálních společenstev v rybníku a vhodné složení rybí obsádky, pěstování víceletých píceň např. jetele a vojtěšky na erozně nejohroženějších pozemcích, vyloučení pěstování širokořádkových plodin, úzkořádkové plodiny pěstovat pouze s využitím půdoochranných technologií.</p> <p><b>Plán dílčího povodí Ohře, dolního Labe a ostatních přítoků Labe 2021-2027</b> obsahuje několik opatření ke zlepšení stavu vod. Opatření byla schválena Zastupitelstvem Karlovarského kraje v roce 2022 a jsou závazná a tím i vymahatelná vodoprávními úřady. Jsou to například opatření:</p> <ul style="list-style-type: none"> <li>- „<b>Povrchové vody využívané ke koupání</b>“, které může pomoci vyloučit vypouštění i vyčištěných odpadních vod přímo do nádrže s vodou ke koupání, na vodách ke koupání vyloučit krmení i hnojení pro účely chovu ryb, omezit zásoby vnitřního fosforu, který se při úbytku kyslíku uvolňuje ze sedimentu, v širším povodí může pomoci omezovat půdní erozi způsobenou lesním a zemědělským hospodařením a podobně.</li> <li>- „<b>Zásady čištění odpadních vod a odkanalizování komunálních zdrojů</b>“, které preferuje oddílné kanalizační systémy, v povodí vodárenských nádrží a nádrží s nežádoucími projevy eutrofizace požaduje na ČOV realizaci technického opatření k eliminaci fosforu, rekonstrukcí nebo intenzifikací ČOV atd.</li> </ul>
<ul style="list-style-type: none"> <li>▪ Další opatření řízení</li> </ul>	<p>Doporučujeme rozšířit monitoring o ukazatel „celkový fosfor“.</p>


Název	Popis
<ul style="list-style-type: none"> <li>▪ Přijatá opatření ke snížení znečištění</li> </ul>	<p>Návrh odkanalizování lokality za hrází a severního pobřeží Velkého rybníka, výstavba tlakové kanalizace a odvedení splaškových vod na ČOV Hroznětín, březen 2026.</p>
<p><b>5 Podklady</b></p>	<p>Vodní bilance;  Plán dílčího povodí Ohře, dolního Labe a ostatních přítoků Labe 2021-2027;  data monitoringu Povodí Ohře, státní podnik;  Vodohospodářská evidence státního podniku Povodí Ohře;  Plán rozvoje vodovodů a kanalizací;  Informační portál Karlovarského kraje;  Základní vodohospodářská mapa;  Výzkumný ústav vodohospodářský TGM, v.v.i.;  data Českého hydrometeorologického ústavu;  data Státního zdravotnického ústavu;  <a href="http://www.vumop.cz">www.vumop.cz</a>;  <a href="http://www.khskv.cz">www.khskv.cz</a>;  <a href="https://www.czso.cz/">https://www.czso.cz/</a>  NV 401/2015 Sb., o ukazatelích a hodnotách přípustného znečištění povrchových vod a odpadních vod, náležitostech povolení k vypouštění odpadních vod do vod povrchových a do kanalizací a o citlivých oblastech, v platném znění;  Vyhláška č. 238/2011 Sb., o stanovení hygienických požadavků na koupaliště, sauny a hygienické limity písku v pískovištích venkovních hracích ploch, v platném znění;  Vyhláška č. 155/2011 Sb., o profilech povrchových vod využívaných ke koupání;  Zákon č. 258/2000 Sb., o ochraně veřejného zdraví a o změně některých souvisejících zákonů, v platném znění;  Směrnice Evropského parlamentu a Rady 2006/7/ES o řízení jakosti vod ke koupání;  Kalinová, M., a kol.: Návrh Metodického návodu ke způsobu sestavení profilu vod ke koupání, Praha, VÚV TGM, v.v.i., 2010;  Kalinová, M., a kol.: Profil vod ke koupání. Jeho náplň a popis. VÚV TGM, v.v.i., 2009;  Novotný, I., a kol.: Příručka ochrany proti vodní erozi. Aktualizované znění - leden 2014. Ministerstvo zemědělství, 2014</p>

zpracováno březen 2026

# Profil povrchové vody využívané ke koupání - Velký rybník



## Hlavní monitorovací bod stav

 vyhovující

## Difúzní znečištění rizikovost

 extrémní

 Velký rybník

 Vodní plochy

 Budovy

 Rozvodnice povodí IV. řádu

 Sadovský potok

 Vodní toky

Zpracovala: Ing. Zuzana Sušienková  
Povodí Ohře, státní podnik, březen 2026

