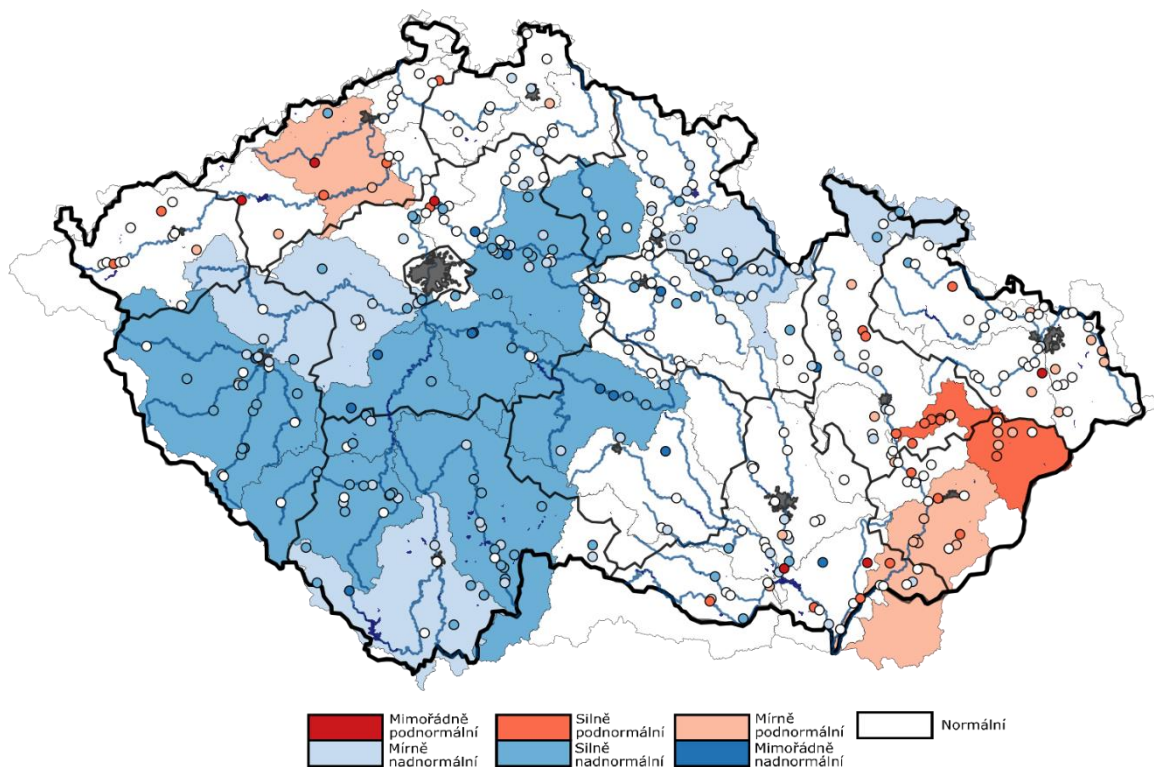


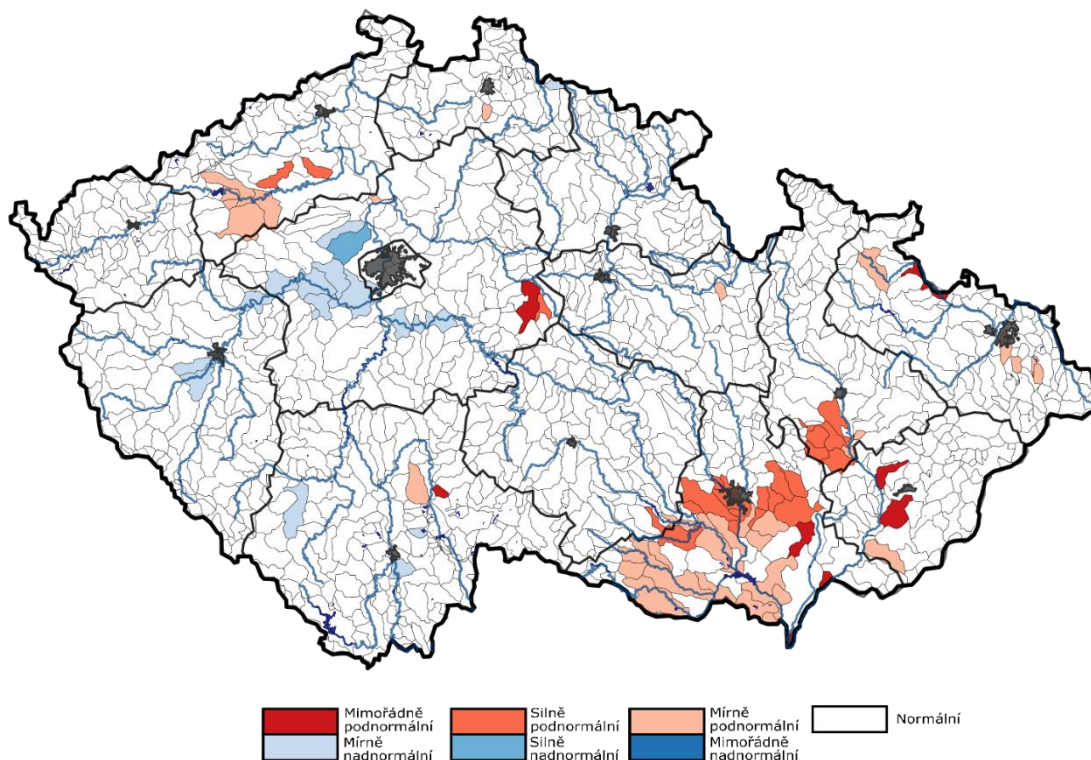
AKTUÁLNÍ INFORMACE O STAVU VODNÍCH ZDROJŮ K 10. 5. 2023

Ministerstvo zemědělství předkládá stručnou zprávu se shrnutím nejdůležitějších skutečností o aktuálním stavu vodních zdrojů. Správci povodí situaci monitorují a vyhodnocují na základě aktuálních potřeb.

Obrázek č. 1 Mapa hydrologického podzemního sucha, 1. 5. – 7. 5. 2023 (zdroj: <http://hamr.chmi.cz>):



Obrázek č. 2 Mapa hydrologického povrchového sucha, 1. 5. – 7. 5. 2023 (zdroj: <http://hamr.chmi.cz>):



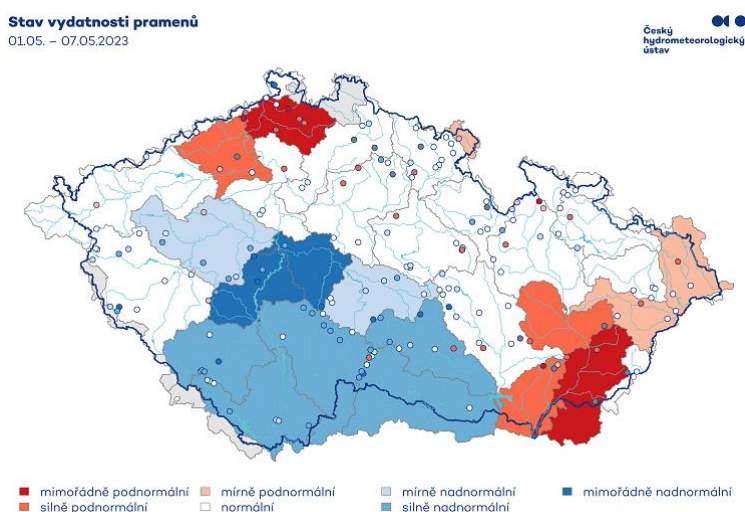
POPIS AKTUÁLNÍ HYDROLOGICKÉ SITUACE

1. STAV PODZEMNÍCH VOD (týdenní zpráva ČHMÚ 1. 5. – 7. 5. 2023)

Hladina podzemní vody v mělkých vrtech byla v 18. týdnu na území ČR celkově normální. V Čechách v povodí Labe od Doubravy po Jizeru, Lužnice, Otavy, střední Vltavy, Sázavy a horní Berounky byla zaznamenána silně nadnormální hladina. V povodí Orlice, horní Vltavy, dolní Berounky a Osoblahy byla hladina mírně nadnormální. Naopak v povodí dolní Ohře a dolní Moravy byla dosažena mírně podnormální a v povodí Bečvy dokonce silně podnormální hladina. Na ostatním území ČR byla hladina normální. Oproti předcházejícímu týdnu celkově došlo ke zhoršení stavu podzemní vody. Podíl mělkých vrtů se silně nebo mimořádně podnormální hladinou (8 %) se příliš nezměnil. Podíl mělkých vrtů s normální hladinou (45 %) se zvýšil. Podíl mělkých vrtů se silně nebo mimořádně nadnormální hladinou (22 %) se snížil. Hladina ve srovnání s předchozím týdnem převážně mírně klesala, u 23 % mělkých vrtů byl zaznamenán pokles a u 2 % vrtů velký pokles hladiny. K mírnému zhoršení stavu hladiny došlo zejména v povodí Otavy a střední Vltavy z mimořádně na silně nadnormální, v povodí Orlice, horní Vltavy, dolní Berounky a Osoblahy ze silně na mírně nadnormální, dále v povodí horního Labe, Labe od Orlice po Doubravu, Jihlavy z mírně nadnormálního na normální a v povodí dolní Moravy z normálního na mírně podnormální.

Vydatnost pramenů na území ČR byla v 18. týdnu celkově normální. Mimořádně nadnormální vydatnost byla zaznamenána v Čechách v povodí střední Vltavy a dolní Sázavy. V povodí horní Vltavy, Lužnice, Otavy, Jihlavy a Dyje byla dosažena silně nadnormální vydatnost. V povodí horní Sázavy a dolní Berounky byla zaznamenána mírně nadnormální vydatnost. Naopak mírně podnormální vydatnost byla v povodí Stěnavy, Olše a Ostravice a Bečvy. V povodí dolní Ohře, střední Moravy a oblasti soutoku Moravy a Dyje byla dosažena silně podnormální a v povodí Ploučnice a dolní Moravy dokonce mimořádně podnormální vydatnost. Na zbylém území ČR byla vydatnost normální. Oproti předcházejícímu týdnu celkově došlo k výraznému zlepšení stavu vydatnosti. Podíl pramenů se silně nebo mimořádně podnormální vydatností (14 %) a podíl pramenů s normální vydatností (46 %) se příliš nezměnil. Podíl pramenů se silně nebo mimořádně nadnormální vydatností (22 %) se snížil. Vydatnost pramenů ve srovnání s předchozím týdnem mírně klesala, u 11 % pramenů bylo zaznamenáno zmenšení a u 14 % pramenů velké zmenšení vydatnosti. Pouze u 1 % pramenů bylo zaznamenáno zvětšení vydatnosti. K nejvýraznějšímu zhoršení stavu vydatnosti došlo v povodí střední Moravy normálního na silně podnormální a v povodí dolní Moravy z mírně na mimořádně podnormální. K mírnému zhoršení stavu došlo v povodí Lužnice, Otavy a Dyje z mimořádně na silně nadnormální, v povodí Orlice a horní Berounky z mírně nadnormálního na normální, dále v povodí Labe od Vltavy po Ohři z normálního na mírně podnormální a v povodí dolní Ohře a oblasti soutoku Moravy a Dyje z mírně na silně podnormální.

Obrázek č. 3 Mapa stavu vydatnosti pramenů, 1. 5. – 7. 5. 2023 (zdroj: <http://hamr.chmi.cz>):



2. STAV HLADINY VODNÍCH TOKŮ

Povodí Vltavy, státní podnik – na území povodí Vltavy, Sázavy a Berounky je hydrologická situace příznivá. Z pohledu stavu a množství povrchových vod nelze aktuální hydrologickou situaci hodnotit jako stav hydrologického sucha. Hladiny vodních toků v povodí horní Vltavy po VD Orlick jsou setrvalé. Vodnosti toků v územní působnosti závodu horní Vltava se pohybují v rozmezí Q_{210d} – Q_{30d} , což odpovídá 49–168 % dlouhodobého průměru za měsíc květen. Aktuálně se průtoky na tocích v povodí Berounky pohybují nejčastěji v rozmezí hodnot Q_{180d} až Q_{120d} . Mírně nižší průtoky až při Q_{270d} jsou v povodí Střely, naopak vyšší průtoky při Q_{60d} v povodí Úhlavy. Průměrné denní průtoky na tocích v povodí Berounky se aktuálně pohybují v intervalu 40–140 % měsíčního normálu. Průtoky v povodí dolní Vltavy se u sledovaných profilů pohybují v rozmezí Q_{150d} – Q_{60d} . Ve vztahu k dlouhodobému průměru za měsíc květen jsou průtoky na povodí dolní Vltavy v rozsahu 73–154 % Q_V . Závěrovým profilem Sázavy (profil Nespeky) aktuálně protéká $21 \text{ m}^3 \cdot \text{s}^{-1}$, což odpovídá 130 % dlouhodobého průměrného průtoku pro měsíc květen. Profilem Praha-Chuchle protéká aktuálně $166 \text{ m}^3 \cdot \text{s}^{-1}$, což je 140 % Q_V .

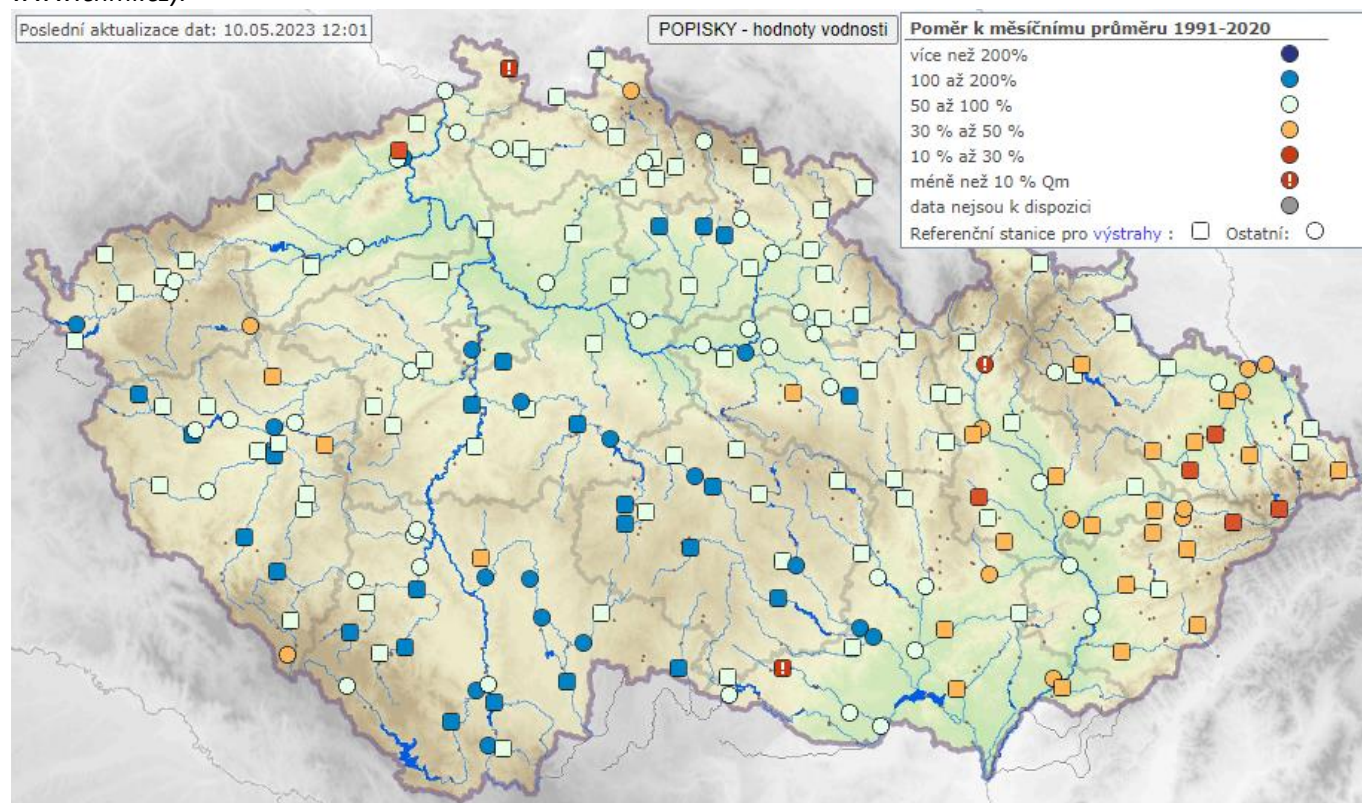
Povodí Ohře, státní podnik – hydrologická vodnost ke dni 10. 5. 2023 k 7:00 se na horním úseku Ohře pohybuje okolo 85 % Q_V (průměrný měsíční průtok pro měsíc květen za referenční období 2005–2021). Dolní tok Ohře dosahuje vodnosti také cca 100 % Q_V . Vodnost Bíliny se aktuálně pohybuje kolem 70 % Q_V . Vodnost Ploučnice je nyní přibližně na úrovni 80 % Q_V . K dnešnímu dni je registrováno u průtoků podkročení kvantilu Q_{355d} na 4 % sledovaných profilů státního podniku. Srážkové úhrny posledních sedmi dní se pohybovaly nejčastěji mezi 2 mm (srážkový stín Krušných hor, Českolipsko) a 10 mm (západní část Krušných hor). Všechny vodní toky měly (s výjimkou přechodného sobotního výkyvu) pozvolně klesající tendenci vodnosti. Aktuálně je hydrologická situace stabilní s mírným poklesem vodnosti.

Povodí Labe, státní podnik – průtoky na vodních tocích jsou v současnosti převážně setrvalé nebo na mírném poklesu, v horských oblastech kolísají v závislosti na odtávání sněhové pokrývky. Vodnosti se na většině vodních toků pohybují v rozmezí Q_{210} až Q_{90} . Vodnost Q_{355} a nižší se k dnešnímu dni vyskytuje v 2 ze 120 sledovaných profilů. Ve srovnání s dlouhodobými průměrnými průtoky pro měsíc květen (Q_V , vyhodnocováno za hydrologické období 1981–2010) jsou průtoky na většině toků na úrovni 40–110 % Q_V .

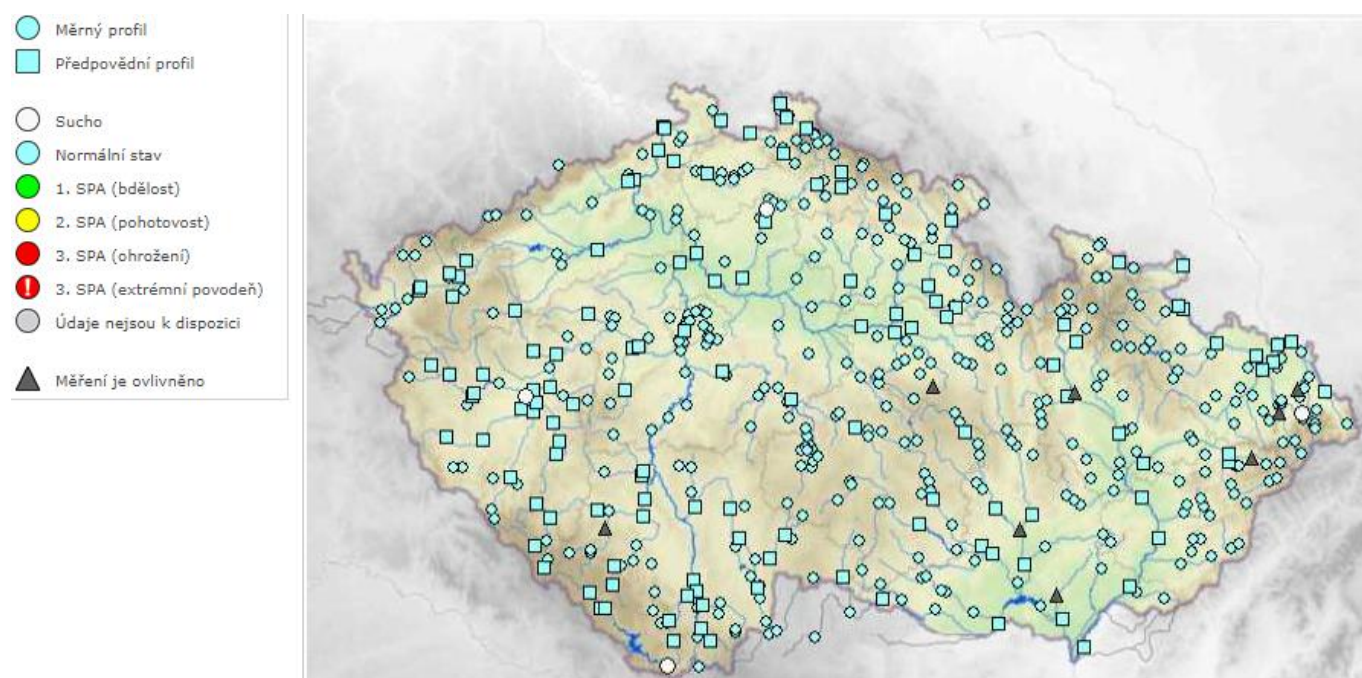
Povodí Moravy, s. p. – v uplynulém týdnu se na území povodí Moravy a Dyje vyskytovaly srážky s týdenním úhrnem do 15 mm. Hladiny neovlivněných toků mají v současné době převážně setrvalou tendenci. V povodí Dyje se průtoky pohybují převážně v rozmezí 34 až 127 % dlouhodobého průměru pro měsíc květen. V povodí Moravy se průtoky pohybují v rozmezí 33 až 63 % dlouhodobého průměru. Limity sucha (Q_{355}) se v současné době vyskytují v 0 profilech.

Povodí Odry, státní podnik – srážkové úhrny se za poslední období od 3. 5. do 10. 5. 2023 na území ve správě státního podniku pohybovaly od cca 2 do 15 mm, výjimečně vyšší (Lysá Hora 20,1 mm). Vyšší úhrny byly naměřeny v horských a podhorských oblastech Beskyd. Aktuální průtoky na vodních tocích v povodí Odry jsou nejčastěji kolem 180 až 330denních vod. Závěrovým profilem řeky Odry v Bohumíně nyní protéká $22,5 \text{ m}^3 \cdot \text{s}^{-1}$ vody, což odpovídá 270denní vodě. Průtoky vody ve vyhodnocovaných profilech se pohybují v rozmezí od 22 % do 69 % dlouhodobého měsíčního průměru.

Obrázek č. 4 Mapa vodnosti toků v ČR, poměr k dlouhodobému měsíčnímu průměru, 10. 5. 2023 (zdroj: www.chmi.cz):



Obrázek č. 5 Mapa aktuálního stavu povrchových vod, 10. 5. 2023 (zdroj: www.chmi.cz):



3. NAPLNĚNOST VODNÍCH NÁDRŽÍ

Povodí Vltavy, státní podnik – na většině vodních nádrží jsou hladiny na úrovních obvyklých pro současné období. Odtok z VD Švihov je aktuálně na hodnotě $3 \text{ m}^3 \cdot \text{s}^{-1}$. Odtok z VD Lipno II je aktuálně $6 \text{ m}^3 \cdot \text{s}^{-1}$. Z Vltavské kaskády (profil VD Vrané) aktuálně odtéká $140 \text{ m}^3 \cdot \text{s}^{-1}$.

Naplňenost zásobních prostorů většiny významných vodních nádrží v povodí Berounky se pohybuje v rozmezí 87–98 %.

Zásoba povrchové vody ve vodárenských nádržích je v současné době dostatečná a je možné ji odebírat v požadovaném rozsahu. Na vodárenských nádržích nejsou zaznamenány žádné problémy s jakostí vody ve vazbě na její upravitelnost v úpravách vody na vodu pitnou, resp. nám nejsou tyto skutečnosti od provozovatelů úpraven vod známy.

VYBRANÉ VODÁRENSKÉ NÁDRŽE				
NÁZEV VODNÍHO DÍLA	CELKOVÝ OBJEM ZÁSOBNÍHO PROSTORU [mil. m ³]	NAPLNĚNÍ ZÁSOBNÍHO PROSTORU [%]		
		10. 5. 2022	3. 5. 2023	10. 5. 2023
Švihov	246,068	98	98	98
Římov	30,016	92	94	97
Klíčava	7,860	98	97	97
Nýrsko	15,966	94	99	98

VYBRANÉ NÁDRŽE – OSTATNÍ ÚČELY				
NÁZEV VODNÍHO DÍLA	CELKOVÝ OBJEM ZÁSOBNÍHO PROSTORU [mil. m ³]	NAPLNĚNÍ ZÁSOBNÍHO PROSTORU [%]		
		10. 5. 2022	3. 5. 2023	10. 5. 2023
Lipno I.	252,991	88	98	86
Orlík	374,428	92	94	80
Slapy	200,500	96	97	94
Hracholusky	32,021	93	99	88

Povodí Ohře, státní podnik – u vodárenských nádrží a u nádrží zajišťujících vodu pro průmysl se nepředpokládají problémy v zajištění odběrů. Zásobní prostory (Vz) všech vodních nádrží jsou aktuálně naplněny nad 80 %.

Ve správě se nachází jen jedna nádrž, jejíž zásobní prostor je naplněn z méně než 80 % a která plní jiné účely než vodárenské.

Tou je nádrž Vidhostice na Mlýneckém potoce, která je aktuálně zcela vypuštěna z důvodu provádění stavebních prací (sanace betonových konstrukcí věžového objektu a repase technologie SV). Povolená mimořádná manipulace je plánována do konce 01/2024.

VYBRANÉ VODÁRENSKÉ NÁDRŽE				
NÁZEV VODNÍHO DÍLA	CELKOVÝ OBJEM ZÁSOBNÍHO PROSTORU [mil. m ³]	NAPLNĚNÍ ZÁSOBNÍHO PROSTORU [%]		
		10. 5. 2022	3. 5. 2023	10. 5. 2023
Stanovice	20,2	99	99	99
Horka	16,5	95	96	95
Přísečnice	46,7	99	96	96
Křímov	1,26	100	100	100
Fláje ^{*)}	17,5	98	100	99

Pozn.: ^{*)} Mimořádná manipulace od 1. 11. 2021 do 31. 10. 2026. Zásobní prostor nádrže je snížen ve prospěch retenčního prostoru z 19,5 mil. m³ na 17,5 mil. m³.

VYBRANÉ NÁDRŽE – OSTATNÍ ÚČELY				
NÁZEV VODNÍHO DÍLA	CELKOVÝ OBJEM ZÁSOBNÍHO PROSTORU [mil. m ³]	NAPLNĚNÍ ZÁSOBNÍHO PROSTORU [%]		
		10. 5. 2022	3. 5. 2023	10. 5. 2023
Skalka ^{**)}	11,47	100	100	97
Jesenice ^{*)}	47,1	96	96	95
Nechranice	233	97	95	92
Újezd	4,56	96	98	92
Vidhostice	0,860	96	-	-

Pozn.: ^{*)} Mimořádná manipulace od 1.6. 2022 do 1.3. 2024 z důvodu provádění oprav na vodním díle. Zásobní prostor nádrže je pro letní a podzimní měsíce snížen.

^{**)} Nádrž přecházející na letní hladinu zásobního prostoru.

Povodí Labe, státní podnik – na vodárenských nádržích ve správě státního podniku nebyly zaznamenány takové poklesy objemu vody, které by si vynutily omezení provozu vodních děl, resp. omezení povolených odběrů. Zásoba povrchové vody ve vodárenských nádržích je v současné době dostatečná a je možné ji odebírat v požadovaném rozsahu.

Naplňenost vodárenských nádrží se pohybuje v rozmezí 70 až 100 %.

Na většině nádrží probíhají manipulace v souladu se schválenými manipulačními řády. Nádrž VD Harcov je od 15. 10. 2022 zcela vypuštěna pro umožnění rekonstrukce VD. Zaplněnost zásobních prostorů nejvýznamnějších vodních nádrží (viz tabulka) se pohybuje v rozmezí 88 až 100 %.

VYBRANÉ VODÁRENSKÉ NÁDRŽE				
NÁZEV VODNÍHO DÍLA	CELKOVÝ OBJEM ZÁSOBNÍHO PROSTORU [mil. m ³]	NAPLNĚNÍ ZÁSOBNÍHO PROSTORU [%]		
		10. 5. 2022	3. 5. 2023	10. 5. 2023
Hamry	1,481	100	97	97
Křižanovice	1,620	77	83	74
Vrchlice	7,890	87	98	98
Josefův Důl	19,133	100	100	100
Souš	4,585	93	95	93

VYBRANÉ NÁDRŽE – OSTATNÍ ÚČELY				
NÁZEV VODNÍHO DÍLA	CELKOVÝ OBJEM ZÁSOBNÍHO PROSTORU [mil. m ³]	NAPLNĚNÍ ZÁSOBNÍHO PROSTORU [%]		
		10. 5. 2022	3. 5. 2023	10. 5. 2023
Rozkoš	45,948	95	100	97
Seč	14,017	91	94	88
Pastviny	6,236	93	88	90
Mšeno	1,897	100	100	100
Les Království	1,422	100	100	94

Povodí Moravy, s. p. – až na výjimky jsou významné vodní nádrže v povodí Moravy a Dyje plné nebo téměř plné. Naplněnosti zásobních prostor nádrží se pohybují od 60 do 100 % (nádrž Letovice má snížený zásobní prostor z důvodu probíhající rekonstrukce). Hladiny na nádržích jsou převážně setrvalé.

V uplynulém týdnu bylo z významných vodních nádrží v povodí Moravy a Dyje nadlepšeno do toku pod nádržemi cca 2,9 mil. m³ vody.

VYBRANÉ VODÁRENSKÉ NÁDRŽE				
NÁZEV VODNÍHO DÍLA	CELKOVÝ OBJEM ZÁSOBNÍHO PROSTORU [mil. m ³]	NAPLNĚNÍ ZÁSOBNÍHO PROSTORU [%]		
		10. 5. 2022	3. 5. 2023	10. 5. 2023
Vranov ^{*)}	79,668	85	97	97
Vír	44,060	94	98	97
Mostišťe	9,339	100	100	100
Hubenov	2,394	98	100	100
Slušovice	7,245	87	99	97
Karolínka	5,813	93	92	93

Pozn.: ^{*)} Nádrž s vodárenským využitím.

VYBRANÉ NÁDRŽE – OSTATNÍ ÚČELY				
NÁZEV VODNÍHO DÍLA	CELKOVÝ OBJEM ZÁSOBNÍHO PROSTORU [mil. m ³]	NAPLNĚNÍ ZÁSOBNÍHO PROSTORU [%]		
		10. 5. 2022	3. 5. 2023	10. 5. 2023
Nové Mlýny – dolní	58,039	100	100	100
Brno	13,023	96	96	95
Letovice	9,015	22	60	60
Dalešice	62,986	80	99	99
Bystřička	0,852	100	100	100
Plumlov	2,884	70	98	99

Povodí Odry, státní podnik – všechny významné vodní nádrže státního podniku Povodí Odry mají vysoký stupeň naplnění (78 až 100 %) zásobního objemu.

VYBRANÉ VODÁRENSKÉ NÁDRŽE				
NÁZEV VODNÍHO DÍLA	CELKOVÝ OBJEM ZÁSOBNÍHO PROSTORU [mil. m ³]	NAPLNĚNÍ ZÁSOBNÍHO PROSTORU [%]		
		10. 5. 2022	3. 5. 2023	10. 5. 2023
Slezská Harta ^{*)}	182,010	98	100	100
Kružberk	24,579	100	97	98
Šance	39,498	96	92	92
Morávka ^{**)}	4,957	80	79	78

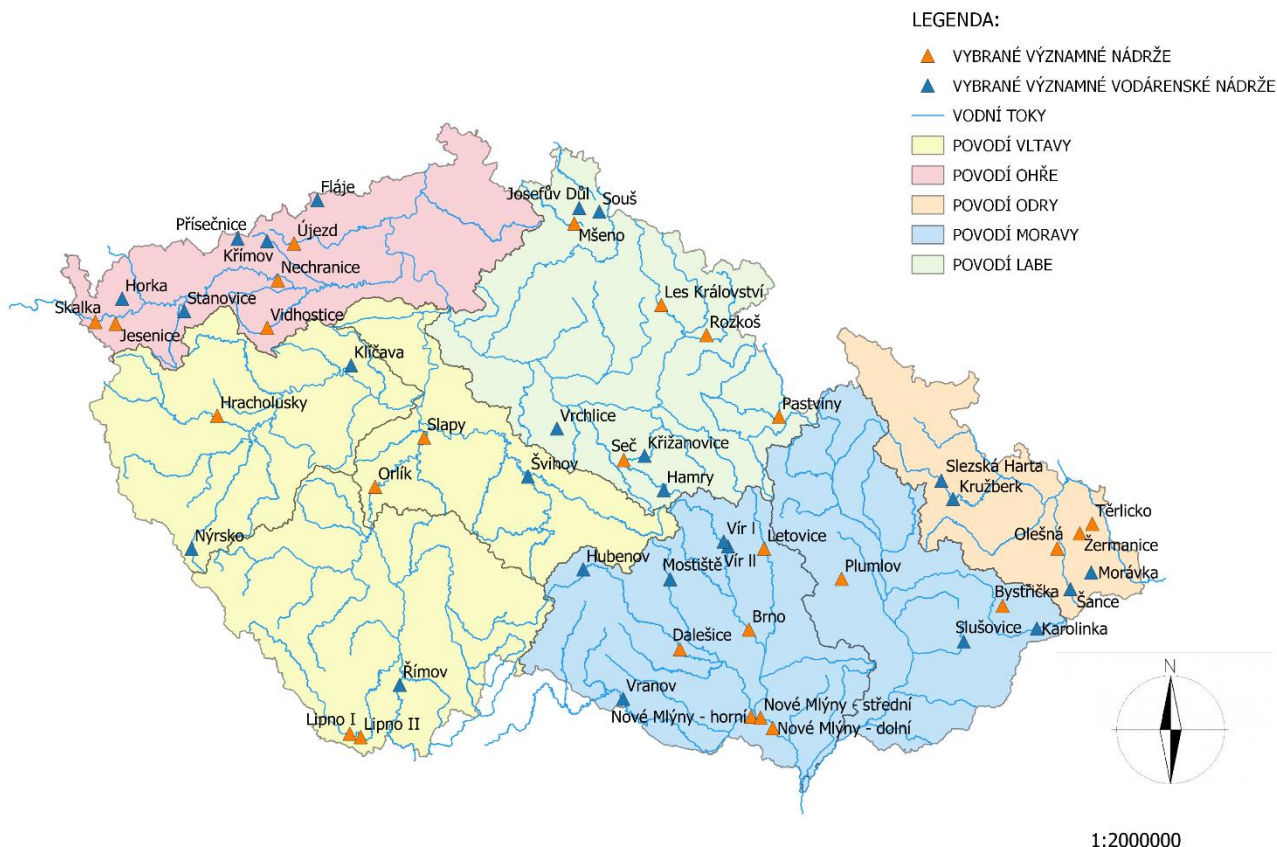
Pozn.: ^{*)} Nádrž s vodárenským využitím.

^{**)} Od 1. 4. 2021 změna úrovně zásobní hladiny (viz Předpokládaný vývoj a možné dopady).

VYBRANÉ NÁDRŽE – OSTATNÍ ÚČELY				
NÁZEV VODNÍHO DÍLA	CELKOVÝ OBJEM ZÁSOBNÍHO PROSTORU [mil. m ³]	NAPLNĚNÍ ZÁSOBNÍHO PROSTORU [%]		
		10. 5. 2022	3. 5. 2023	10. 5. 2023
Žermanice	18,473	100	99	98
Těrlicko	22,012	93	93	94
Olešná	2,816	100	100	100

Obrázek č. 6 Mapa vybraných vodních nádrží

VYBRANÉ VÝZNAMNÉ NÁDRŽE NA ÚZEMÍ ČESKÉ REPUBLIKY



4. PŘEDPOKLÁDANÝ VÝVOJ A MOŽNÉ DOPADY

Povodí Vltavy, státní podnik – během dneška i zítřka budou hladiny vodních toků převážně setrvalé nebo mírně rozkolísané, na jihozápadě ČR bude kolísání výraznější v důsledku očekávaných srážek.

Povodí Ohře, státní podnik – ode dneška po několik následujících dní bude ovlivňovat počasí na západě území zvlněná okluzní fronta, kdežto východnější části budou ovlivněné ještě tlakovou výší. Obloha bude od západu zatažená, směrem k východu polojasná až skoro jasná. Na západě lze ode dneška očekávat mírné srážky s úhrny cca 5 mm, na většině území jsou však prognózovány srážky až na víkend. Teploty na západě a na horách se budou pohybovat do 15 °C, na zbytku území pak 18 až 20 °C. O víkendu přijde mírné plošné ochlazení. V následujících dnech lze očekávat stabilní hydrologickou situaci s mírnými výkyvy na menších tocích především na západě území, ke konci víkendu a v pondělí pak mírný vzestup vodnosti většiny vodních toků. U nádrží pokračují manipulace na odtoku dle platných manipulačních řádů a schválených mimořádných manipulací s ohledem na aktuální hydrologickou situaci a naplněnost konkrétních vodních děl. Nejsou očekávány výrazné mimořádné situace vyžadující řešení nebezpečných povodňových situací či poruch v zabezpečení vodárenských vodních nádrží.

Povodí Labe, státní podnik – s ohledem na předpověď počasí se očekávají v nejbližších dnech průtoky setrvalé nebo na mírném poklesu. V závěru týdne lze očekávat občasný déšť nebo dešťové přeháňky, v nejvyšších partiích lze očekávat kolísání průtoku v rámci odtávání sněhové pokrývky. Vývoj vodních zásob je průběžně monitorován a hodnocen. Aktuálně nejsou známy informace o vydání opatření obecné povahy týkající se omezení odběrů povrchových nebo podzemních vod na území v naší působnosti. V případě nepříznivého stavu budou s využitím zkušeností z minulých let přijímána vhodná opatření v součinnosti s dotčenými odběrateli, obcemi, vodoprávními úřady i odbornými institucemi (ČHMÚ, ČIŽP).

Povodí Moravy, s. p. – počasí u nás bude ovlivňovat okluzní fronta. Severovýchod území bude pod vlivem okraje tlakové výše nad severovýchodní Evropou. Postupně začne z centrálního Středomoří postupovat do střední Evropy tlaková níže. Během dnešního i zítřejšího dne budou hladiny vodních toků převážně setrvalé nebo mírně rozkolísané, pouze na jihozápadě ČR se mohou zítra horské a podhorské toky mírně zvednout v závislosti na dešťových přehájkách. Manipulace na vodních dílech jsou prováděny operativně dle aktuální hydrologické situace a dle schválených manipulačních řádů. Nádrže mají dostatečně zaplněné zásobní prostory. Vodárenské odběry a minimální průtoky pod vodními díly jsou zabezpečovány v požadovaných množstvích. Nádrže mají volné retenční prostory a jsou připraveny zachytit či transformovat případné povodňové průtoky.

Povodí Odry, státní podnik – na VD Morávka je z důvodu stavby „VD Morávka – převedení extrémních povodní“ od 1. 4. 2021 snížena úroveň zásobní hladiny o 2 m, a to na 504,80 m n. m. Na vodních nádržích Morávka, Žermanice a Olešná jsme v režimu mimořádné manipulace nad rámec Manipulačního řádu vodohospodářské soustavy povodí (povoleno rozhodnutím Krajského úřadu Moravskoslezského kraje) z důvodu přípravy a realizace stavby „Přivaděč Vyšní Lhoty – Žermanice, koryto km 0,000 až 3,633 – II. etapa“. Manipulace na ostatních vodních nádržích jsou prováděny podle Manipulačního řádu Vodohospodářské soustavy povodí Odry. Vzhledem ke zlepšení hydrologické situace a naplněnosti nádrží pokračuje na většině nádrží v Beskydské oblasti energetické využívání odtoků vody. Situace je průběžně pečlivě monitorována a vyhodnocována.

ZÁVĚR

Hladina podzemní vody v mělkých vrtech byla v 18. týdnu na území ČR celkově normální. Oproti předcházejícímu týdnu celkově došlo ke zhoršení stavu podzemní vody. Podíl mělkých vrtů se silně nebo mimořádně podnormální hladinou (8 %) se příliš nezměnil. Podíl mělkých vrtů s normální hladinou (45 %) se zvýšil. Podíl mělkých vrtů se silně nebo mimořádně nadnormální hladinou (22 %) se snížil. Hladina ve srovnání s předchozím týdnem převážně mírně klesala, u 23 % mělkých vrtů byl zaznamenán pokles a u 2 % vrtů velký pokles hladiny.

Vydatnost pramenů na území ČR byla v 18. týdnu celkově normální. Oproti předcházejícímu týdnu celkově došlo k výraznému zlepšení stavu vydatnosti. Podíl pramenů se silně nebo mimořádně podnormální vydatností (14 %) a podíl pramenů s normální vydatností (46 %) se příliš nezměnil. Podíl pramenů se silně nebo mimořádně nadnormální vydatností (22 %) se snížil. Vydatnost pramenů ve srovnání s předchozím týdnem mírně klesala, u 11 % pramenů bylo zaznamenáno zmenšení a u 14 % pramenů velké zmenšení vydatnosti. Pouze u 1 % pramenů bylo zaznamenáno zvětšení vydatnosti.

Hladiny většiny sledovaných toků v průběhu týdne klesaly nebo byly setrvalé. Celkové rozdíly se nejčastěji pohybovaly od -18 do 0 cm, největší poklesy byly zaznamenány na dolní Vltavě ve Vraňanech (-51 cm), dolním Labi v Ústí nad Labem (-47 cm) a Děčíně (-41 cm), dolní Dyji v Trávním Dvoře (-45 cm) a na Nežárce v profilu Hamr (-47 cm). V porovnání s dlouhodobými květnovými průměry byly průtoky v širokém rozmezí od 60 do 165 % Q_m . Zejména v povodí Dyje a Vltavy byly průtoky i vyšší (ojediněle až 3násobek Q_m). Nejnižších průtoků, i pod 50 % normálu, dosahovaly toky v povodí Moravy a Odry a také toky v povodí Střely. Toky s indikací hydrologického sucha se nevyskytují.

Významné vodárenské i víceúčelové nádrže jsou až na výjimky (tato vodní díla mají nižší naplněnost převážně z provozních důvodů) naplněny z 85–100 % a jsou tak schopny zabezpečit požadované odběry.

Přílohy:

1. Aktuálně platná (2023), vydaná omezení k odběru povrchových vod + omezení odběrů z vodovodů pro veřejnou potřebu dle územní působnosti s. p. Povodí.