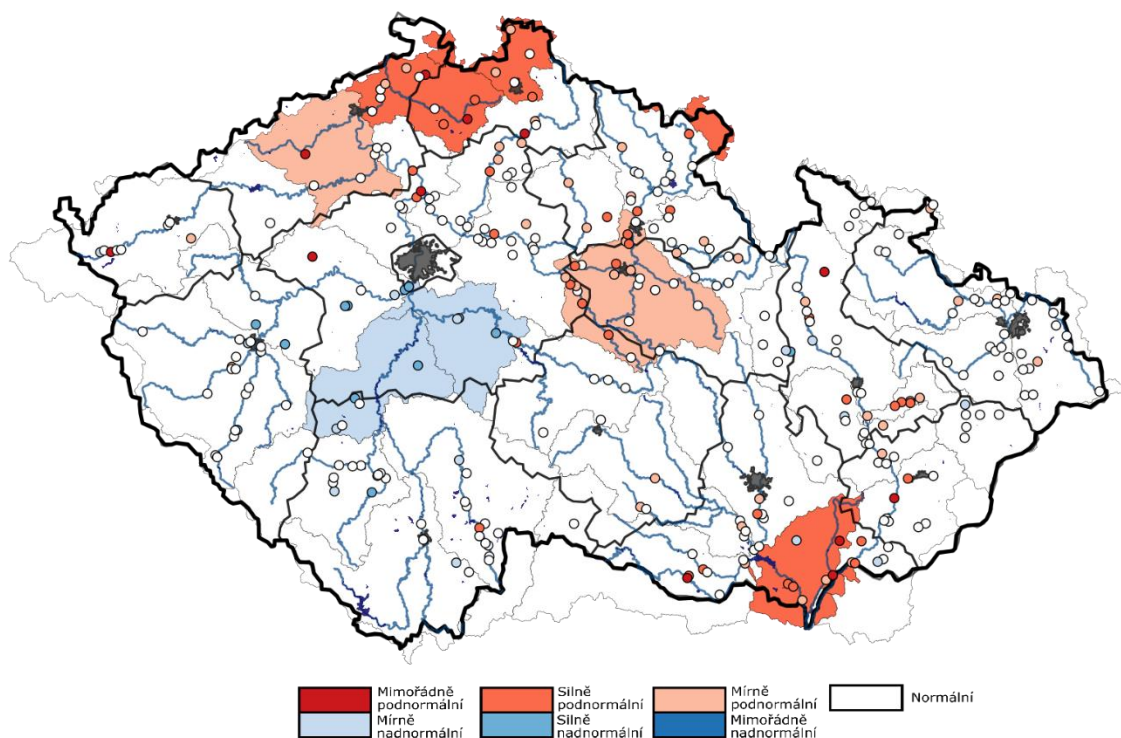


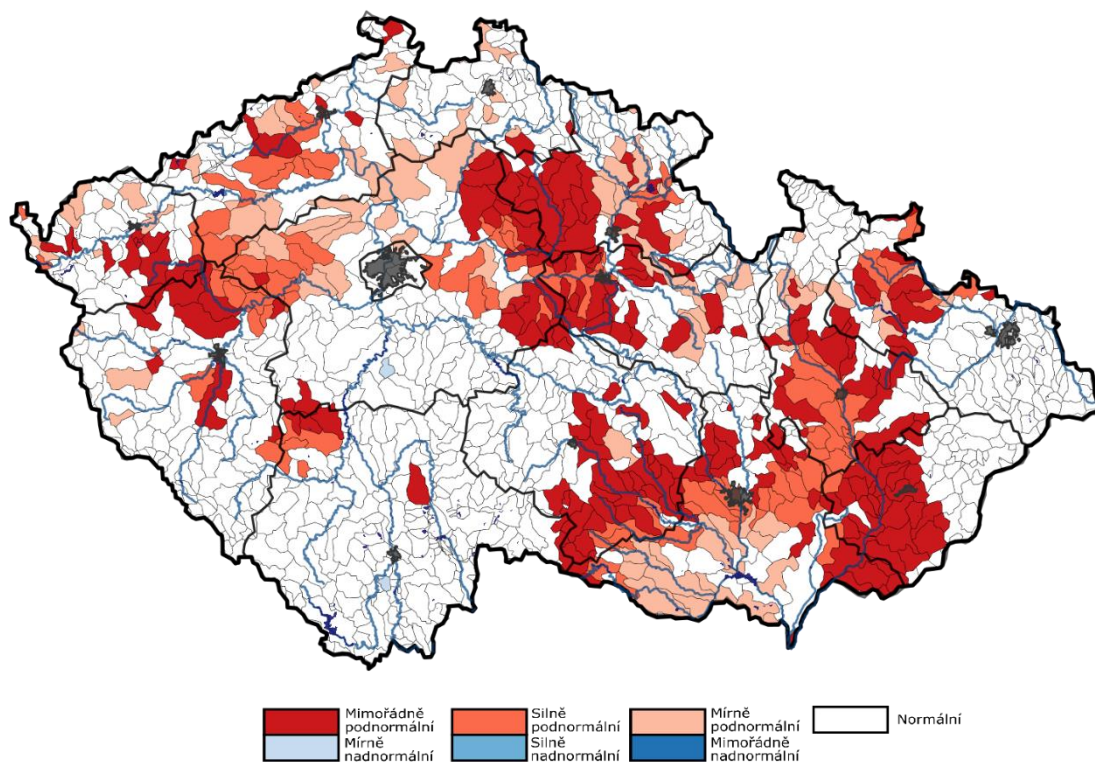
## AKTUÁLNÍ INFORMACE O STAVU VODNÍCH ZDROJŮ K 26. 10. 2022

Ministerstvo zemědělství předkládá stručnou zprávu se shrnutím nejdůležitějších skutečností o aktuálním stavu vodních zdrojů. Správci povodí situaci monitorují a vyhodnocují na základě aktuálních potřeb.

Obrázek č. 1 Mapa hydrologického podzemního sucha, 17. – 23. 10. 2022 (zdroj: <http://hamr.chmi.cz>):



Obrázek č. 2 Mapa hydrologického povrchového sucha, 17. – 23. 10. 2022 (zdroj: <http://hamr.chmi.cz>):



## POPIS AKTUÁLNÍ HYDROLOGICKÉ SITUACE

### 1. STAV PODZEMNÍCH VOD (týdenní zpráva ČHMÚ 17. – 23. 10. 2022)

Hladina podzemní vody v mělkých vrtech byla v 42. týdnu na území ČR celkově normální. Mírně nadnormální hladina byla zaznamenána v povodí střední Vltavy a dolní Sázavy. Mírně podnormální hladina byla zaznamenána v povodí Labe od Orlice po Doubravu a dolní Ohře. Silně podnormální hladina byla v povodí Ploučnice, Lužické Nisy, Stěnavy a oblasti soutoku Moravy a Dyje. Na ostatním území ČR byla hladina normální. Oproti předcházejícímu týdnu celkově došlo k mírnému zhoršení stavu podzemní vody. Podíl mělkých vrtů se silně nebo mimořádně podnormální hladinou (15 %), normální hladinou (63 %) a mimořádně nadnormální hladinou (4%) se příliš nezměnil. Hladina ve srovnání s předchozím týdnem převážně stagnovala s tendencí k mírnému poklesu (53 %), pouze u 1 % vrtů byl zaznamenán pokles. K mírnému zhoršení stavu z mírně nadnormálního na normální došlo v povodí dolní Berounky. V povodí Ploučnice a Lužické Nisy a Smědé se stav zhoršil z mírně na silně podnormální. Ke zlepšení stavu nedošlo v žádném ze sledovaných povodí.

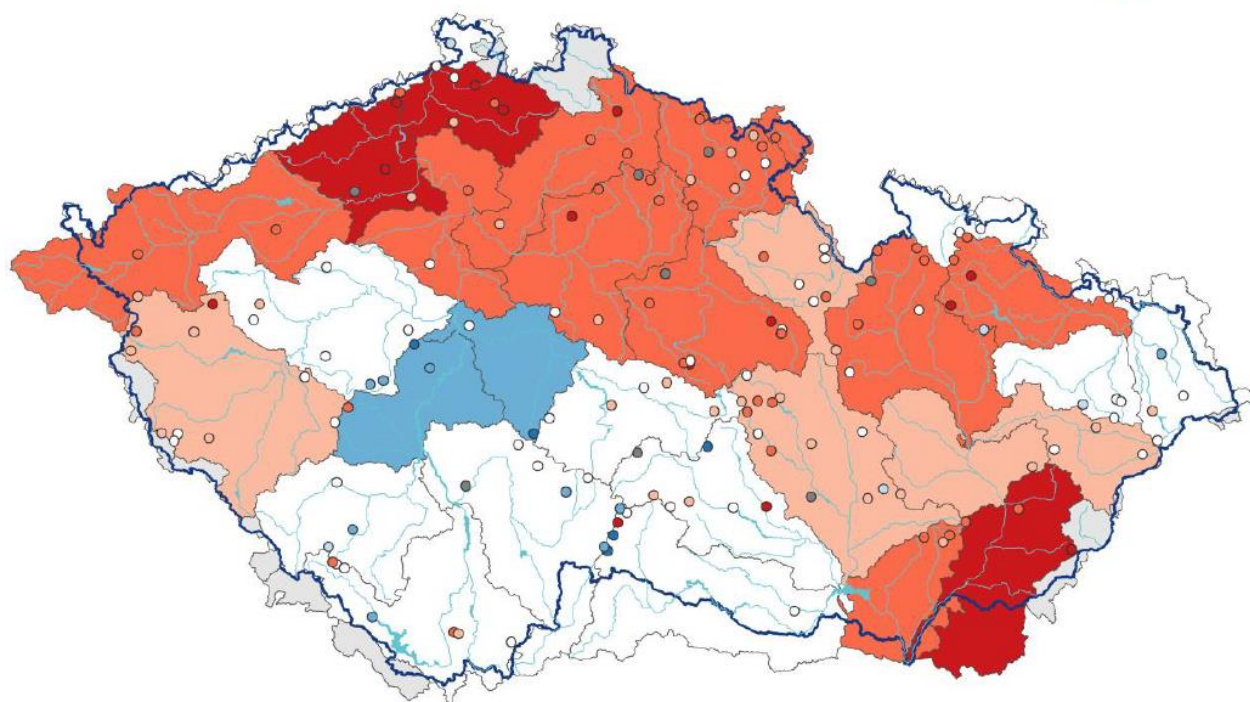
Vydatnost pramenů na území ČR byla v 42. týdnu celkově mírně podnormální. Situace však byla regionálně velmi odlišná. Silně nadnormální vydatnost byla zaznamenána v povodí střední Vltavy a dolní Sázavy. Mírně podnormální vydatnost byla v povodí Orlice, horní Berounky, Bečvy, střední Moravy a Svatky a Svitavy. V povodí horního Labe, Labe od Orlice po Jizeru, Jizery, Labe od Vltavy po Ohři, horní Ohře, Stěnavy, Opavy, horní Moravy a oblasti soutoku Moravy a Dyje byla vydatnost silně podnormální. V povodí dolní Ohře, Ploučnice a dolní Moravy byla vydatnost mimořádně podnormální. Na zbylém území ČR byla vydatnost normální. Oproti předcházejícímu týdnu se celkově stav vydatnosti mírně zhoršil. Podíl pramenů se silně nebo mimořádně podnormální vydatností (34 %), podíl pramenů s normální vydatností (34 %) a se silně nebo mimořádně nadnormální vydatností (9 %) se příliš nezměnil. Vydatnost pramenů převážně stagnovala s tendencí k mírnému zmenšení (53 %), ale u 3 % pramenů bylo zaznamenáno zmenšení nebo velké zmenšení vydatnosti a pouze u 2 % pramenů zvětšení nebo velké zvětšení. K výraznému zhoršení stavu vydatnosti došlo v povodí Otavy, kde se stav zhoršil ze silně nadnormálního až na normální. K mírnému zhoršení stavu došlo v povodí Bečvy a Svatky a Svitavy z normálního na mírně nadnormální. Ke zlepšení stavu nedošlo v žádném ze sledovaných povodí.

Obrázek č. 3 Mapa stavu vydatnosti pramenů, 17. – 23. 10. 2022 (zdroj: <http://hamr.chmi.cz>):

#### Stav vydatnosti pramenů

17.10. – 23.10.2022

Český  
hydrometeorologický  
ústav



■ mimořádně podnormální	■ mírně podnormální	■ mírně nadnormální	■ mimořádně nadnormální
■ silně podnormální	□ normální	■ silně nadnormální	

## 2. STAV HLADINY VODNÍCH TOKŮ

**Povodí Vltavy, státní podnik** – na území povodí Vltavy, Sázavy a Berounky je hydrologická situace příznivá. Z pohledu stavu a množství povrchových vod nelze aktuální hydrologickou situaci hodnotit jako stav hydrologického sucha. Vodnosti toků v územní působnosti ZHV se pohybují v rozmezí  $Q_{330d}$ – $Q_{30d}$ , což odpovídá 48–133 % dlouhodobého průměru za měsíc říjen. Aktuálně se průtoky na tocích v povodí Berounky pohybují nejčastěji v rozmezí hodnot  $Q_{300d}$  až  $Q_{150d}$ . Mírně vyšší průtoky při  $Q_{90d}$  jsou v povodí Klabavy a Úslavy. Průměrné denní průtoky na tocích v povodí Berounky se aktuálně pohybují v intervalu cca 50–120 % měsíčního normálu. Průtoky na některých tocích jsou mírně ovlivněny vypouštěním rybníků před podzimními výlovy (Kosový potok, Úslava, Klabava a další). Průtoky v povodí dolní Vltavy se u sledovaných profilů pohybují v rozmezí  $Q_{330d}$ – $Q_{30d}$ . Ve vztahu k dlouhodobému průměru za měsíc říjen jsou průtoky na povodí dolní Vltavy v rozsahu 51–246 %  $Q_x$ . Závěrovým profilem Sázavy (profil Nespeky) aktuálně protéká  $9,2 \text{ m}^3 \cdot \text{s}^{-1}$ , což odpovídá 82 % dlouhodobého průměrného průtoku pro měsíc říjen. Profilem Praha – Chuchle protéká aktuálně  $92,1 \text{ m}^3 \cdot \text{s}^{-1}$ , což je 92 %  $Q_x$ .

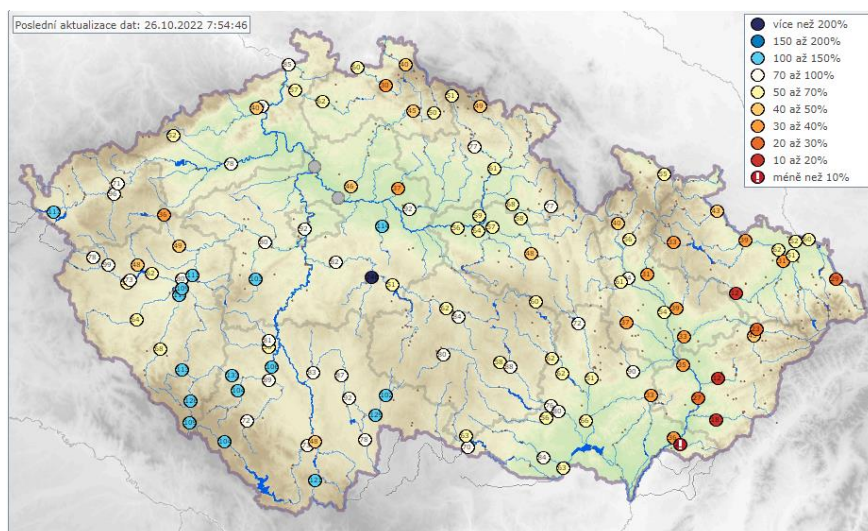
**Povodí Ohře, státní podnik** – hydrologická vodnost ke dni 26. 10. 2022 k 7:00 se na horním úseku Ohře pohybuje okolo 90 %  $Q_x$  (průměrný měsíční průtok pro měsíc říjen za referenční období 2005–2021). Dolní tok Ohře dosahuje vodnosti cca 80 %  $Q_x$ . Vodnost Bíliny se aktuálně pohybuje kolem 55 %  $Q_x$ . Vodnost Ploučnice je nyní přibližně na úrovni 70 %  $Q_x$ . K dnešnímu dni je registrováno u průtoků podkročení kvantilu  $Q_{330d}$  na 37 % a podkročení kvantilu  $Q_{355d}$  na 19 % sledovaných profilů státního podniku. V posledním týdnu byla vodnost většiny toků poměrně rozkolísaná a v průměru došlo k jejímu mírnému zvýšení.

**Povodí Labe, státní podnik** – průtoky jsou k dnešnímu dni setrvalé nebo zvolna klesají. Vodnosti se na většině vodních toků pohybují v rozmezí  $Q_{330}$  až  $Q_{180}$ . Vodnost  $Q_{355}$  a nižší se k dnešnímu dni vyskytuje v 4 ze 120 sledovaných profilů. Ve srovnání s dlouhodobými průměrnými průtoky pro měsíc říjen ( $Q_x$ , vyhodnocováno za hydrologické období 1981–2010) jsou průtoky na většině toků na úrovni 50–90 %  $Q_x$ .

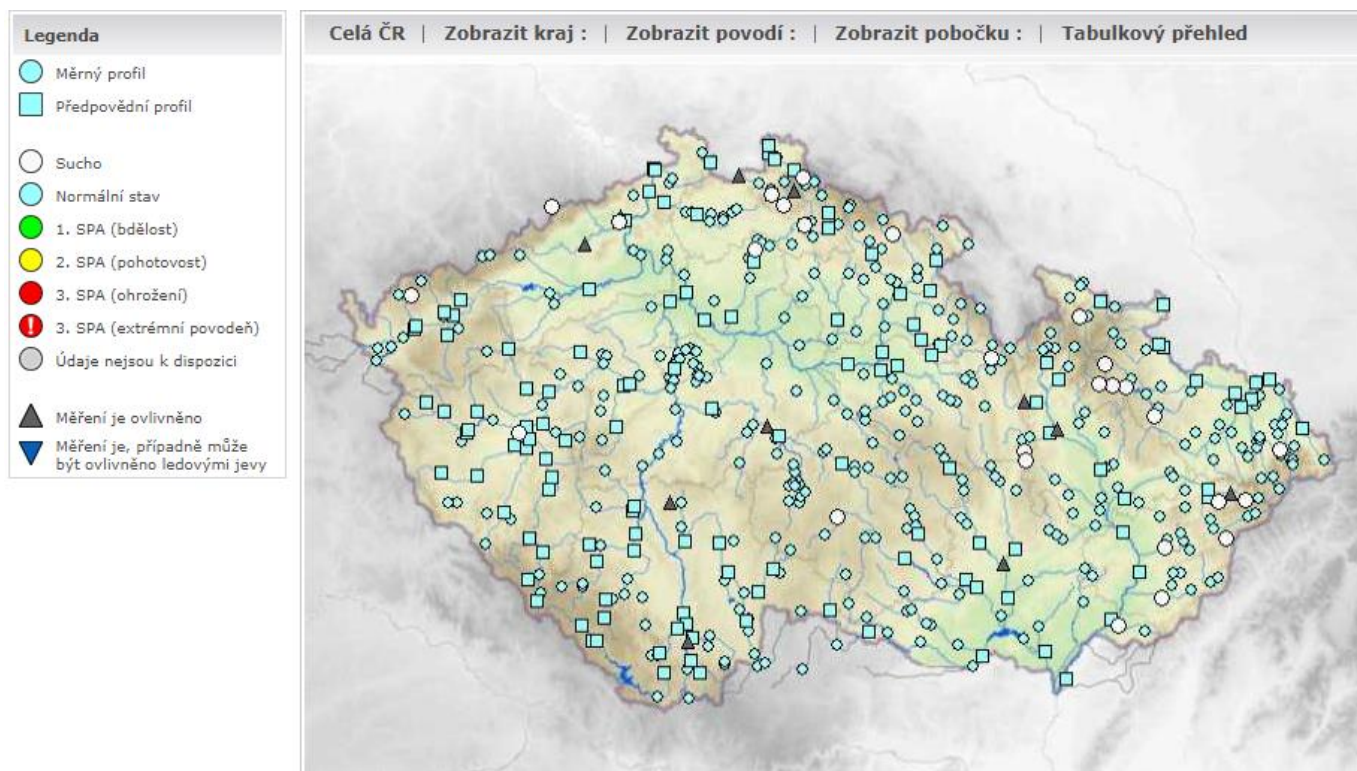
**Povodí Moravy, s. p.** – v uplynulém týdnu se na území povodí Moravy a Dyje vyskytovaly srážky s týdenním úhrnem do 10 mm (nejvíce Jimramov 9,5 mm). Hladiny neovlivněných toků mají v současné době setrvalou nebo zvolna klesající tendenci. V povodí Moravy a Dyje se průtoky v současnosti pohybují v rozmezí 20 až 100 % dlouhodobého průměru pro měsíc říjen. Limity sucha ( $Q_{355}$ ) se v současné době vyskytují ve 4 profilech.

**Povodí Odry, státní podnik** – srážkové úhrny za poslední týden od 19. 10. do 26. 10. 2022 na území ve správě státního podniku byly minimální a pohybovaly se od 5 mm do 15 mm. Aktuální průtoky na vodních tocích v povodí Odry jsou nejčastěji kolem 180 až 355denních vod, s minimy v povodí horní Moravice. Závěrovým profilem řeky Odry v Bohumíně nyní protéká  $16,8 \text{ m}^3 \cdot \text{s}^{-1}$  vody, což odpovídá 270denní vodě. Průtoky vody ve vyhodnocovaných profilech se pohybují v rozmezí od 12 % do 54 % dlouhodobého měsíčního průměru.

Obrázek č. 4 Mapa vodnosti toků v ČR, poměr k dlouhodobému měsíčnímu průměru, 26. 10. 2022 (zdroj: [www.chmi.cz](http://www.chmi.cz)):



Obrázek č. 5 Mapa aktuálního stavu povrchových vod, 26. 10. 2022 (zdroj: www.chmi.cz):



### 3. NAPLNĚNOST VODNÍCH NÁDRŽÍ

**Povodí Vltavy, státní podnik** – na většině vodních nádrží jsou hladiny na úrovních obvyklých pro současné období. Odtok z VD Švihov je aktuálně na hodnotě  $1,12 \text{ m}^3 \cdot \text{s}^{-1}$ . Odtok z VD Lipno II je v režimu  $6\text{--}20 \text{ m}^3 \cdot \text{s}^{-1}$  a aktuálně odtéká  $10 \text{ m}^3 \cdot \text{s}^{-1}$ . Z Vltavské kaskády (profil VD Vrané) aktuálně odtéká  $80 \text{ m}^3 \cdot \text{s}^{-1}$ . Naplněnost zásobních prostorů většiny významných vodních nádrží v povodí Berounky se pohybuje v rozmezí 57–93 %. Minimální povolený odtok nebo průtok blížký minimální povolené hodnotě je aktuálně udržován pouze na odtoku z VD Žlutice, VD Klíčava a VD Pílská. Zásoba povrchové vody ve vodárenských nádržích je v současné době dostatečná a je možné ji odebírat v požadovaném rozsahu. Na vodárenských nádržích nejsou zaznamenány žádné problémy s jakostí vody ve vazbě na její upravitelnost v úpravách vody na vodu pitnou, resp. nám nejsou tyto skutečnosti od provozovatelů úpraven vod známy.

VYBRANÉ VODÁRENSKÉ NÁDRŽE				
NÁZEV VODNÍHO DÍLA	CELKOVÝ OBJEM ZÁSOBNÍHO PROSTORU [mil. m <sup>3</sup> ]	NAPLNĚNÍ ZÁSOBNÍHO PROSTORU [%]		
		26. 10. 2021	19. 10. 2022	26. 10. 2022
Švihov	246,068	97	97	97
Římov	30,016	87	87	87
Klíčava	7,860	94	93	93
Nýrsko	15,966	76	93	91

VYBRANÉ NÁDRŽE – OSTATNÍ ÚČELY				
NÁZEV VODNÍHO DÍLA	CELKOVÝ OBJEM ZÁSOBNÍHO PROSTORU [mil. m <sup>3</sup> ]	NAPLNĚNÍ ZÁSOBNÍHO PROSTORU [%]		
		26. 10. 2021	19. 10. 2022	26. 10. 2022
Lipno I.	252,991	97	97	97
Orlík	374,428	87	87	87
Slapy	200,500	94	93	93
Hracholusky	32,021	76	93	91

**Povodí Ohře, státní podnik** – u vodárenských nádrží a u nádrží zajišťujících vodu pro průmysl se nepředpokládají problémy v zajištění odběrů. Zásobní prostory (Vz) všech vodních nádrží jsou aktuálně naplněny nad 80 %. Ve správě státního podniku se nachází dvě nádrže s naplněností pod 80 %. Jsou jimi VD Mariánské Lázně (Vz = 72 %) a VD Horka (Vz = 79 %). Nádrž Mariánské Lázně funguje v soustavě s VD Podhora (Vz = 100 %). Od 17. 10. probíhá přečerpávání vody o velikosti 20 l/s. Přečerpávaným množstvím vody z nádrže Podhora je udržována vyrovnaná bilance nádrže Mariánské Lázně. Naplněnost VD Horka se během léta a podzimu dlouhodobě snižovala vlivem odběrů a nadlepšování průtoků v toku Liboc. Zásobní prostor nádrže je pravidelně doplněn ve více vodné části roku.

Dále je evidováno šest nádrží, jejichž zásobní prostor je naplněn z méně než 80 % a které plní jiné účely než vodárenské. Jsou jimi nádrž Nechranice (Vz = 69 %) na Ohři, nádrž Kamenička (Vz = 79 %), nádrž Blatno (Vz = 25 %) na Podvineckém potoce, nádrž Újezd (Vz = 22 %) na Bílině, nádrž Sedlec (Vz = 24 %) u Maštova na toku Dubá I a nádrž Vidhostice (Vz = 50 %) na Mlýneckém potoce. Hladina VD Nechranice byla od 1. 5. 2022 pozvolně řízeně snižována z důvodu plánované rekonstrukce pravého pole bezpečnostního přelivu. Dle harmonogramu stavby byla k 1. srpnu zajištěna kóta pod úrovní 264,5 m n. m. Běžná zásobní hladina VD Nechranice je 269 m n. m. S ohledem na nepříznivý hydrologický vývoj i po podkročení hladiny 264,5 m n. m. nádrž po většinu doby pozvolně zaklesávala z důvodu zajišťování minimálního zůstatkového průtoku na dolní Ohři pod vodním dílem. Neobvyklé snížení hladiny na nádrži Nechranice bude pokračovat z důvodu prováděných oprav a údržby na jinak zavodněných částech vodního díla. Vodní nádrž Blatno byla od listopadu 2020 z rozhodnutí o mimořádné manipulaci udržována prázdná z důvodu oprav na funkčním objektu. 31. 3. 2022 byly opravy dokončeny a zahájeno plnění nádrže. Vlivem dlouhodobě slabé hydrologické situace se nádrž začala plnit až v druhé polovině září. Aktuálně již hladina mírně stoupá. Nádrž Újezd se během letních měsíců pozvolně prázdnila nadlepšováním průtoků v řece Bílině pro zajištění odběrů pro průmysl. V posledním týdnu je hladina konstantní. Naplněnost VD Sedlec byla vlivem odběrů vody pro závlahy během letních méně vodných měsíců pozvolna snižována. Naplněnost nádrže Vidhostice od začátku léta z důvodu nadlepšování průtoků ve vodním toku Blšanka pozvolně klesala. Od 14. 10. dochází k vypouštění vodního díla z důvodu plánovaného výlovu.

VYBRANÉ VODÁRENSKÉ NÁDRŽE				
NÁZEV VODNÍHO DÍLA	CELKOVÝ OBJEM ZÁSOBNÍHO PROSTORU [mil. m <sup>3</sup> ]	NAPLNĚNÍ ZÁSOBNÍHO PROSTORU [%]		
		26. 10. 2021	19. 10. 2022	26. 10. 2022
Stanovice	20,0	89	85	84
Horka	16,5	79	81	79
Přísečnice	46,7	89	83	82
Křímov	1,26	83	87	87
Fláje <sup>*)</sup>	17,5	80	83	83

Pozn.: <sup>\*)</sup> Mimořádná manipulace od 1. 11. 2021 do 31. 10. 2026. Zásobní prostor nádrže je snižen ve prospěch retenčního prostoru z 19,5 mil. m<sup>3</sup> na 17,5 mil. m<sup>3</sup>.

VYBRANÉ NÁDRŽE – OSTATNÍ ÚČELY				
NÁZEV VODNÍHO DÍLA	CELKOVÝ OBJEM ZÁSOBNÍHO PROSTORU [mil. m <sup>3</sup> ]	NAPLNĚNÍ ZÁSOBNÍHO PROSTORU [%]		
		26. 10. 2021	19. 10. 2022	26. 10. 2022
Skalka <sup>*)</sup>	7,58	100	98	100
Jesenice <sup>**)</sup>	36,9	91	100	100
Nechranice	233	93	71	70
Újezd	4,56	30	25	22
Vidhostice	0,860	87	71	62

Pozn.: <sup>\*)</sup> Nádrž přecházející na zimní hladinu zásobního prostoru

<sup>\*\*)</sup> Mimořádná manipulace od 1.6. 2022 do 1.3. 2024 z důvodu provádění oprav na vodním díle. Zásobní prostor nádrže je pro letní a podzimní měsíce snižen.

**Povodí Labe, státní podnik** – na vodárenských nádržích nebyly zaznamenány takové poklesy objemu vody, které by si vynutily omezení provozu vodních děl, resp. omezení povolených odběrů. Zásoba povrchové vody ve vodárenských nádržích je v současné době dostatečná a je možné ji odebírat v požadovaném rozsahu. Naplněnost vodárenských nádrží se pohybuje v rozmezí 69 až 99 %.

Na většině nádrží probíhají manipulace v souladu se schválenými manipulačními řády. Na VD Seč byla po vodoprávním projednání snížena hodnota minimálního zůstatkového průtoku pod VD z  $1,6 \text{ m}^3 \cdot \text{s}^{-1}$  na  $1,2 \text{ m}^3 \cdot \text{s}^{-1}$ , a to z důvodu nízké hodnoty přítoku do nádrže. Nádrž VD Harcov je od 15. 10. úplně vypuštěna pro umožnění rekonstrukce VD. Na VD Pastviny je udržována snížená hladina z důvodu umožnění realizace sjezdu do nádrže. Snížení hladiny bylo projednáno jako mimořádná manipulace. Zaplněnost zásobních prostorů nejvýznamnějších vodních nádrží se pohybuje v rozmezí 45 až 94 %.

VYBRANÉ VODÁRENSKÉ NÁDRŽE				
NÁZEV VODNÍHO DÍLA	CELKOVÝ OBJEM ZÁSOBNÍHO PROSTORU [mil. m <sup>3</sup> ]	NAPLNĚNÍ ZÁSOBNÍHO PROSTORU [%]		
		26. 10. 2021	19. 10. 2022	26. 10. 2022
Hamry	1,481	93	75	78
Křižanovice	1,620	92	82	86
Vrchlice	7,890	86	68	69
Josefův Důl	19,133	98	93	92
Souš	4,585	84	91	89

VYBRANÉ NÁDRŽE – OSTATNÍ ÚČELY				
NÁZEV VODNÍHO DÍLA	CELKOVÝ OBJEM ZÁSOBNÍHO PROSTORU [mil. m <sup>3</sup> ]	NAPLNĚNÍ ZÁSOBNÍHO PROSTORU [%]		
		26. 10. 2021	19. 10. 2022	26. 10. 2022
Rozkoš	45,948	90	85	85
Seč	14,017	54	73	71
Pastviny	6,236	55	53	45
Mšeno	1,897	85	58	56
Les Království	1,422	100	100	94

**Povodí Moravy, s. p.** – naplněnosti zásobních prostor nádrží se pohybují od 56 do 100 % (kromě nádrže Letovice – 49 %, která má snížený zásobní prostor z důvodu probíhající rekonstrukce). Hladiny na nádržích jsou převážně setrvalé nebo s mírně klesající tendencí. V uplynulém týdnu bylo z významných vodních nádrží nadlepšeno do toku pod nádržemi cca 1,4 mil. m<sup>3</sup> vody.

VYBRANÉ VODÁRENSKÉ NÁDRŽE				
NÁZEV VODNÍHO DÍLA	CELKOVÝ OBJEM ZÁSOBNÍHO PROSTORU [mil. m <sup>3</sup> ]	NAPLNĚNÍ ZÁSOBNÍHO PROSTORU [%]		
		26. 10. 2021	19. 10. 2022	26. 10. 2022
Vranov *)	79,668	80	73	72
Vír	44,060	83	68	67
Mostiště	9,339	100	100	100
Hubenov	2,394	99	88	90
Slušovice	7,245	81	62	61
Karolínka	5,813	83	79	77

Pozn.: \*) Nádrž s vodárenským využitím.

VYBRANÉ NÁDRŽE – OSTATNÍ ÚČELY				
NÁZEV VODNÍHO DÍLA	CELKOVÝ OBJEM ZÁSOBNÍHO PROSTORU [mil. m <sup>3</sup> ]	NAPLNĚNÍ ZÁSOBNÍHO PROSTORU [%]		
		26. 10. 2021	19. 10. 2022	26. 10. 2022
Nové Mlýny – dolní	58,039	100	100	100
Brno	13,023	54	94	93
Letovice	9,015	0	49	49
Dalešice	62,986	57	74	74
Bystřička	0,852	100	100	100
Plumlov	2,884	53	84	82



**Povodí Odry, státní podnik** – všechny významné vodní nádrže státního podniku Povodí Odry mají vysoký stupeň naplnění (66 až 100 %) zásobního objemu.

VYBRANÉ VODÁRENSKÉ NÁDRŽE				
NÁZEV VODNÍHO DÍLA	CELKOVÝ OBJEM ZÁSOBNÍHO PROSTORU [mil. m <sup>3</sup> ]	NAPLNĚNÍ ZÁSOBNÍHO PROSTORU [%]		
		26. 10. 2021	19. 10. 2022	26. 10. 2022
Slezská Harta <sup>*)</sup>	182,011	81	87	86
Kružberk	24,579	100	63	66
Šance	39,498	91	88	87
Morávka <sup>**)</sup>	4,957	46	84	84

Pozn.: <sup>\*)</sup> Nádrž s vodárenským využitím.

<sup>\*\*)</sup> Od 1. 4. 2021 změna úrovně zásobní hladiny (viz Předpokládaný vývoj a možné dopady).

VYBRANÉ NÁDRŽE – OSTATNÍ ÚČELY				
NÁZEV VODNÍHO DÍLA	CELKOVÝ OBJEM ZÁSOBNÍHO PROSTORU [mil. m <sup>3</sup> ]	NAPLNĚNÍ ZÁSOBNÍHO PROSTORU [%]		
		26. 10. 2021	19. 10. 2022	26. 10. 2022
Žermanice	18,473	92	100	100
Těrlicko	22,012	90	92	90
Olešná	2,816	97	100	100

Obrázek č. 6 Mapa vybraných vodních nádrží

### VYBRANÉ VÝZNAMNÉ NÁDRŽE NA ÚZEMÍ ČESKÉ REPUBLIKY



#### 4. PŘEDPOKLÁDANÝ VÝVOJ A MOŽNÉ DOPADY

**Povodí Vltavy, státní podnik** – podle aktuální hydrometeorologické prognózy ČHMÚ nejsou v nejbližších dnech očekávány žádné vydatné srážky, které by ovlivnily průtoky řek. Průtoky na tocích v povodí Vltavy budou v nejbližších dnech převážně setrvalé.

**Povodí Ohře, státní podnik** – v následujících dnech bude počasí u nás ovlivňovat výběžek vysokého tlaku od jihu a jihovýchodu a následně se tlaková výše bude přesouvat nad střední Evropu. Počasí bude polojasné bez srážek s postupným vyjasňováním od jihu. Denní maximální teploty se budou pohybovat nejčastěji mezi 15–19 °C. Přirozená vodnost většiny toků bude v následujících dnech mírně klesat. U nádrží pokračují manipulace na odtoku dle platných manipulačních řádů a schválených mimořádných manipulací s ohledem na aktuální hydrologickou situaci a naplněnost konkrétních vodních děl. Neočekávají se výrazné mimořádné situace vyžadující řešení nebezpečných povodňových situací či poruch v zabezpečení vodárenských vodních nádrží.

**Povodí Labe, státní podnik** – v následujících dnech se očekává počasí s minimem srážek, průtoky budou setrvalé. Počet profilů s průtoky na úrovni  $Q_{355}$  a nižšími se oproti tomuto období příliš nezmění. Vývoj vodních zásob je průběžně monitorován a hodnocen. Aktuálně nejsou evidovány informace o vydání opatření obecné povahy týkající se omezení odběrů povrchových nebo podzemních vod na území v naší působnosti. V případě nepříznivého stavu budou s využitím zkušeností z minulých let přijímána vhodná opatření v součinnosti s dotčenými odběrateli, obcemi, vodoprávními úřady i odbornými institucemi (ČHMÚ, ČIŽP).

**Povodí Moravy, s. p.** – během dnešního a zítřejšího dne budou hladiny vodních toků převážně setrvalé, jen ojediněle mírně rozkolísané. Manipulace na vodních dílech jsou prováděny operativně dle aktuální hydrologické situace a dle schválených manipulačních řádů. Nádrže mají dostatečně zaplněné zásobní prostory. Vodárenské odběry a minimální průtoky pod vodními díly jsou zabezpečovány v požadovaných množstvích. Nádrže mají volné retenční prostory a jsou připraveny zachytit či transformovat případné povodňové průtoky.

**Povodí Odry, státní podnik** – na VD Morávka je z důvodu stavby „VD Morávka – převedení extrémních povodní“ od 1. 4. 2021 snížena úroveň zásobní hladiny o 2 m, a to na 504,80 m n. m. V noci z 19. na 20. 10. 2022 proběhla plánovaná revize tlakové štol vedoucí z VD Kružberk na ÚV v Podhradí, pro jejíž uskutečnění bylo nutné řízení snížit hladinu v nádrži VD Kružberk na kótu 424,50 m n. m. (4 m pod úroveň zásobní hladiny). Během listopadu bude hladina opět zvýšená na úroveň zásobní hladiny vypouštěnou vodou z VD Slezská Harta. Manipulace na ostatních vodních nádržích jsou prováděny podle Manipulačního řádu Vodohospodářské soustavy povodí Odry. Na vodních nádržích Morávka, Žermanice a Olešná je režim mimořádné manipulace nad rámec Manipulačního řádu vodohospodářské soustavy povodí (povoleno rozhodnutím Krajského úřadu Moravskoslezského kraje) z důvodu přípravy a realizace stavby „Přivaděč Vyšní Lhoty – Žermanice, koryto km 0,000 až 3,633 – II. etapa“. Vzhledem k nižším průtokům a naplněnosti nádrží je energetické využívání odtoků vody z nádrží utlumeno. Situace je průběžně pečlivě monitorována a vyhodnocována.

## **ZÁVĚR**

**Hladina podzemní vody v mělkých vrtech byla ve 42. týdnu na území ČR celkově normální. Oproti předcházejícímu týdnu celkově došlo k mírnému zhoršení stavu podzemní vody. Podíl mělkých vrtů se silně nebo mimořádně podnormální hladinou (15 %), normální hladinou (63 %) a mimořádně nadnormální hladinou (4 %) se příliš nezměnil. Hladina ve srovnání s předchozím týdnem převážně stagnovala s tendencí k mírnému poklesu (53 %), pouze u 1 % vrtů byl zaznamenán pokles.**

**Vydatnost pramenů na území ČR byla ve 42. týdnu celkově mírně podnormální. Situace však byla regionálně velmi odlišná. Oproti předcházejícímu týdnu se celkově stav vydatnosti mírně zhoršil. Podíl pramenů se silně nebo mimořádně podnormální vydatností (34 %), podíl pramenů s normální vydatností (34 %) a se silně nebo mimořádně nadnormální vydatností (9 %) se příliš nezměnil. Vydatnost pramenů převážně stagnovala s tendencí k mírnému zmenšení (53 %), ale u 3 % pramenů bylo zaznamenáno zmenšení nebo velké zmenšení vydatnosti a pouze u 2 % pramenů zvětšení nebo velké zvětšení. Ke zlepšení stavu nedošlo v žádném ze sledovaných povodí. Hladiny většiny sledovaných toků byly v průběhu týdne setrvalé nebo mírně kolísaly. V porovnání s dlouhodobými říjnovými průměry byly průtoky nejčastěji v rozmezí od 30 do 95 % průměru, jen místy, zejména na tocích v povodí Vltavy dosahovaly toky průměrných nebo i mírně nadprůměrných průtoků (100 až 160 %  $Q_m$ ). Z hlediska hydrologického sucha se situace ve většině povodí velmi mírně zhoršila. V povodí Vltavy a Dyje zůstala situace podobná.**

**Významné vodárenské i víceúčelové nádrže jsou až na výjimky (tato vodní díla mají nižší naplněnost převážně z provozních důvodů) naplněny z 60–100 % a jsou schopny zabezpečit požadované odběry.**

Přílohy:

1. Aktuálně platná (2022), vydaná omezení k odběru povrchových vod + omezení odběrů z vodovodů pro veřejnou potřebu dle územní působnosti s. p. Povodí.