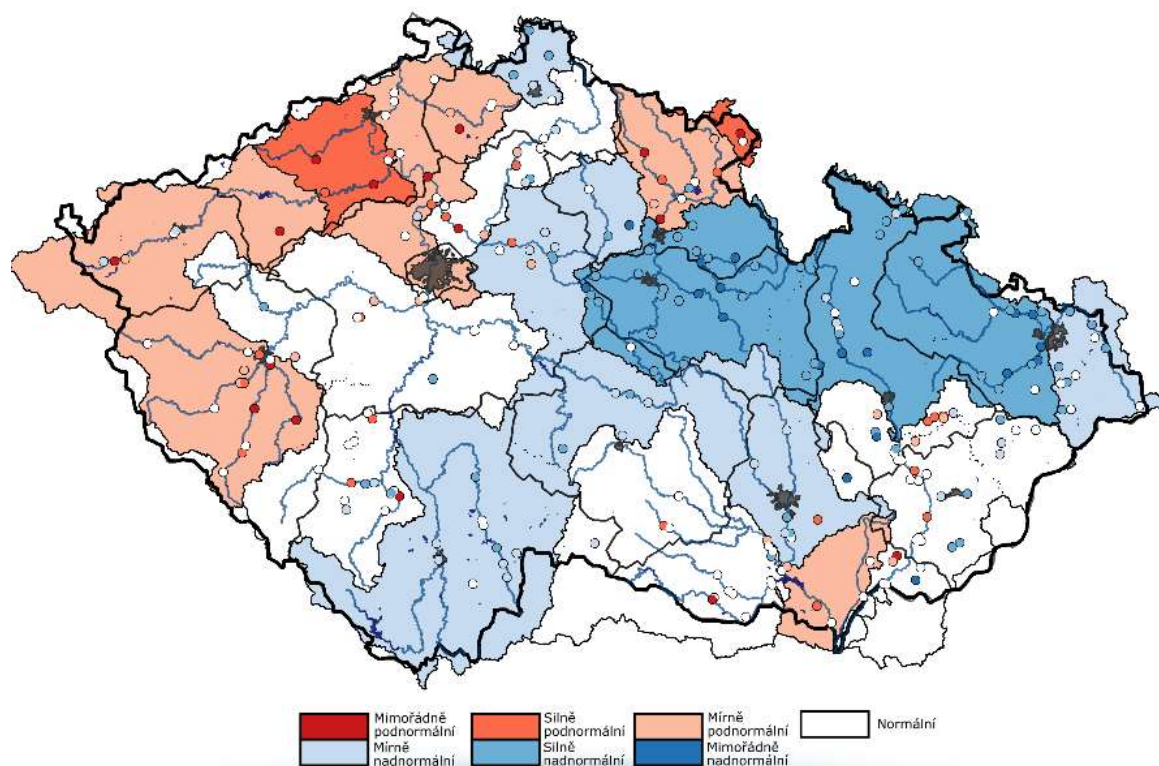


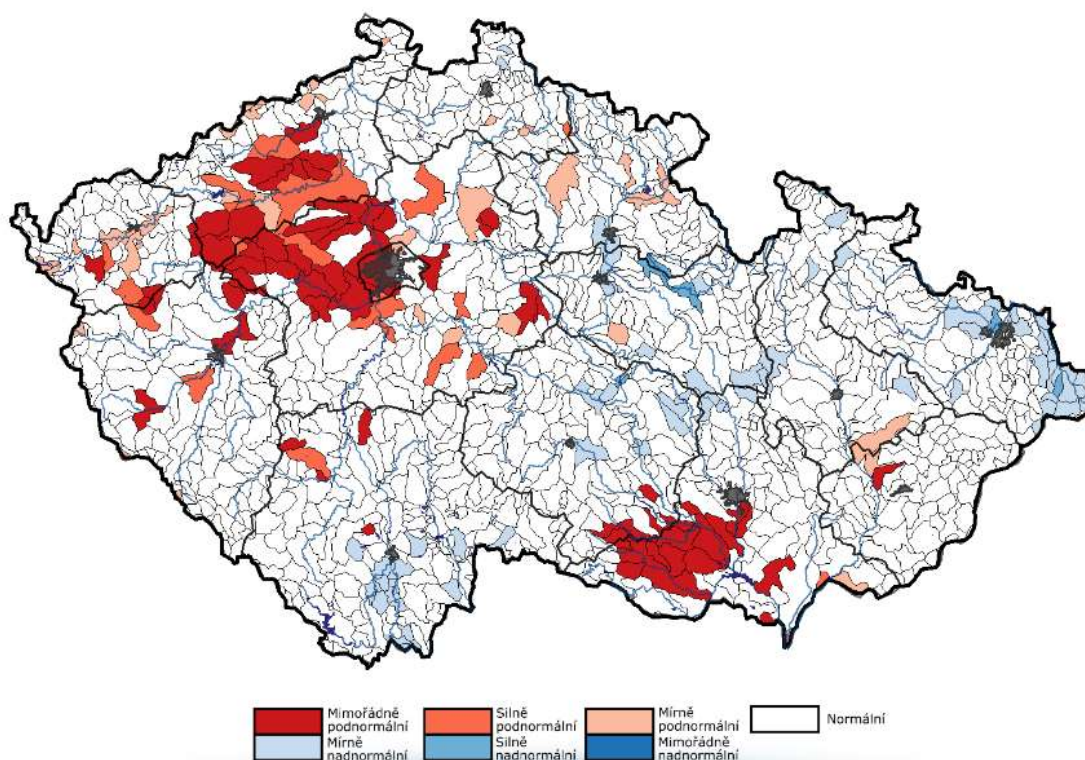
AKTUÁLNÍ INFORMACE O STAVU VODNÍCH ZDROJŮ K 22. 7. 2020

Ministerstvo zemědělství předkládá stručnou zprávu se shrnutím nejdůležitějších skutečností o aktuálním stavu vodních zdrojů. Správci povodí situaci monitorují a vyhodnocují na základě aktuálních potřeb.

Obrázek č. 1 – Mapa hydrologického sucha – podzemní voda, 6. 7. – 12. 7. 2020 (zdroj: <http://hamr.chmi.cz>):



Obrázek č. 2 – Mapa hydrologického sucha – povrchová voda, 6. 7. – 12. 7. 2020 (zdroj: <http://hamr.chmi.cz>):



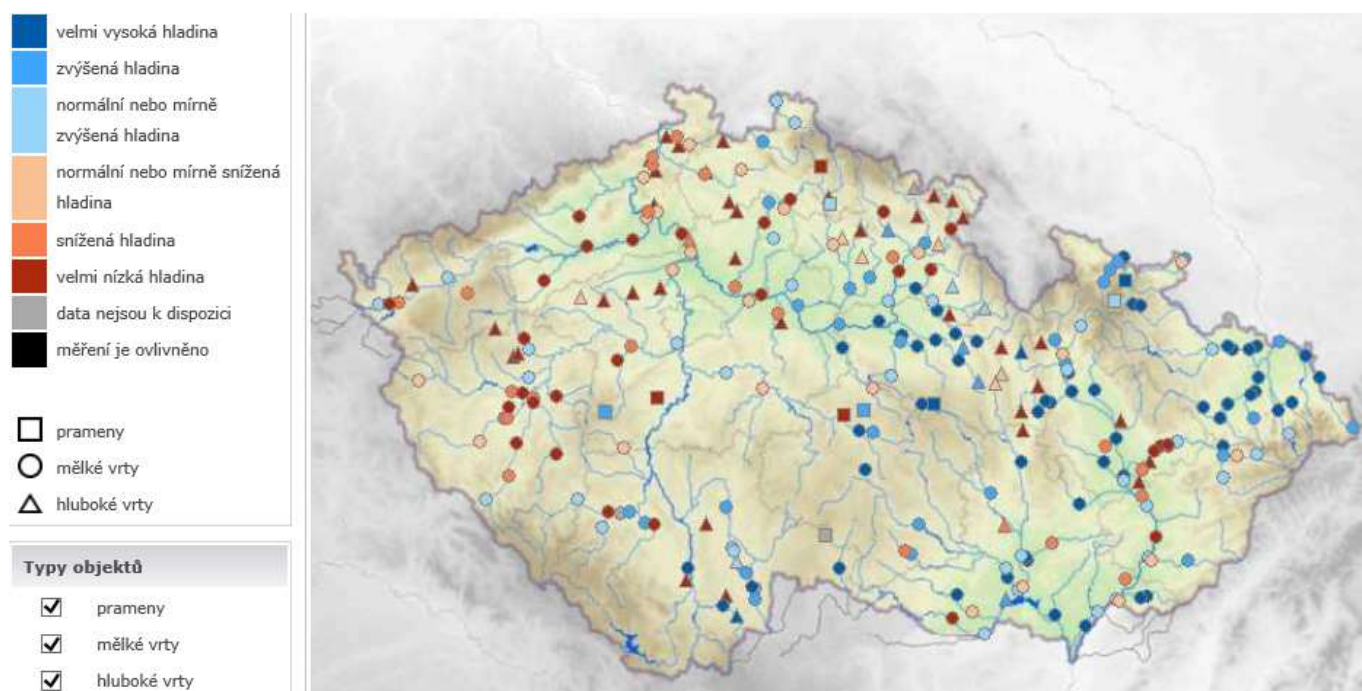
POPIS AKTUÁLNÍ HYDROLOGICKÉ SITUACE

1. STAV PODZEMNÍCH VOD (týdenní zpráva ČHMÚ 13. 7. – 19. 7. 2020)

Stav podzemních vod se ve srovnání s předchozím týdnem mírně zhoršil a byl celkově normální. Hladina v mělkých vrtech ve srovnání s předchozím týdnem na území ČR v průměru mírně klesala. Počet mělkých vrtů s mírně až mimořádně nadnormální hladinou se snížil a tvoří 39 % všech objektů. Počet mělkých vrtů, u kterých je hladina v mezích normálu, se příliš nezměnil a tvoří 36 % všech objektů. Počet mělkých vrtů, u kterých bylo dosaženo silného, či mimořádného sucha se příliš nezměnil a tvoří 16 % všech objektů.

Počet pramenů, u kterých bylo dosaženo silného či mimořádného sucha, se oproti minulému týdnu zvýšil a tvoří 40 % všech objektů.

Obrázek č. 3 – Mapa aktuálního stavu podzemních vod, 21. 7. 2020 (zdroj: www.chmi.cz):



2. STAV HLADINY VODNÍCH TOKŮ

Povodí Vltavy, státní podnik – srážky, které se vyskytly na území povodí Vltavy během předcházejících týdnů, způsobily významné zlepšení hydrologické situace oproti počátku jara. Průměrné denní průtoky se aktuálně pohybují ve vztahu k dlouhodobým průměrným hodnotám pro toto období ve velmi širokém rozmezí $Q_{355} - Q_{30}$. Podprůměrné hodnoty jsou monitorovány především v povodí Berounky, kde již na většině území lze hodnotit aktuální situaci z pohledu stavu povrchových vod jako stav hydrologického sucha.

Na tocích v povodí horní Vltavy se pohybují průtoky nejčastěji v rozmezí $Q_{330} - Q_{30}$. Průtoky v měrných profilech se pohybují ve velmi širokém rozmezí 18 – 315 % dlouhodobého průměru pro měsíc červenec. Nejnížší hodnoty jsou pozorovány na Skalici a Lomnici. Nadprůměrné hodnoty vykazuje Vltava pod Lipnem II, Malše a horní tok Lužnice, kde doznívá vodnější období, způsobené srážkami v předcházejícím týdnu.

Aktuálně se průtoky na tocích v povodí Berounky pohybují nejčastěji v rozmezí hodnot od Q_{355} do Q_{90} . Ve vztahu k dlouhodobému měsíčnímu průměru pro červenec jsou aktuálně v povodí Berounky průměrné denní průtoky v rozmezí 10 – 90 % normálu. Nízké průtoky jsou zejména v povodí Mže, Radbuzy, Klíčavy, Loděnice a ojediněle i jinde. Velmi nízké průtoky zaznamenáváme zejména na přítoku do VD Hracholusky a VD Klíčava. Naopak mírně vyšší průtoky jsou v povodí Úhlavy a Litavky.

Aktuálně se průtoky v povodí dolní Vltavy na většině sledovaných profilů pohybují v rozmezí $Q_{270} - Q_{30}$. Průtoky v měrných profilech dosahují 97 – 448 % dlouhodobého průměru pro měsíc červenec. Závěrovým profilem Sázavy

(profil Nespeky) aktuálně protéká $17,3 \text{ m}^3 \cdot \text{s}^{-1}$, což odpovídá 123,6 % dlouhodobého průměrného průtoku pro měsíc červenec. Profilem Praha - Malá Chuchle protéká aktuálně $107 \text{ m}^3 \cdot \text{s}^{-1}$, což je 97 % Q_{VII} .

Povodí Ohře, státní podnik – v posledním týdnu docházelo pouze k lokálním přívalovým srážkám z bouřkové činnosti, což nemělo významný vliv na vývoj hydrologie v povodí. I nadále docházelo k jejímu pozvolnému přirozenému snižování. Hydrologická vodnost na hodnocených stanicích ke dni 22. 7. 2020 k 7:00 dosahovala na horní i dolní části Ohře 40 – 50 % Q_{VII} (průměrného měsíčního průtoku pro měsíc červenec Q_{VII} za referenční období 2005-2018). Hodnoty průtoků na toku Bílina dosahují hodnot 35 % Q_{VII} . Vodnost Ploučnice je mezi 55 – 62 % Q_{VII} . K dnešnímu dni registrujeme u 77 % hodnocených profilů podkročení průtoků pod hodnotou průtokového kvantilu Q_{330} .

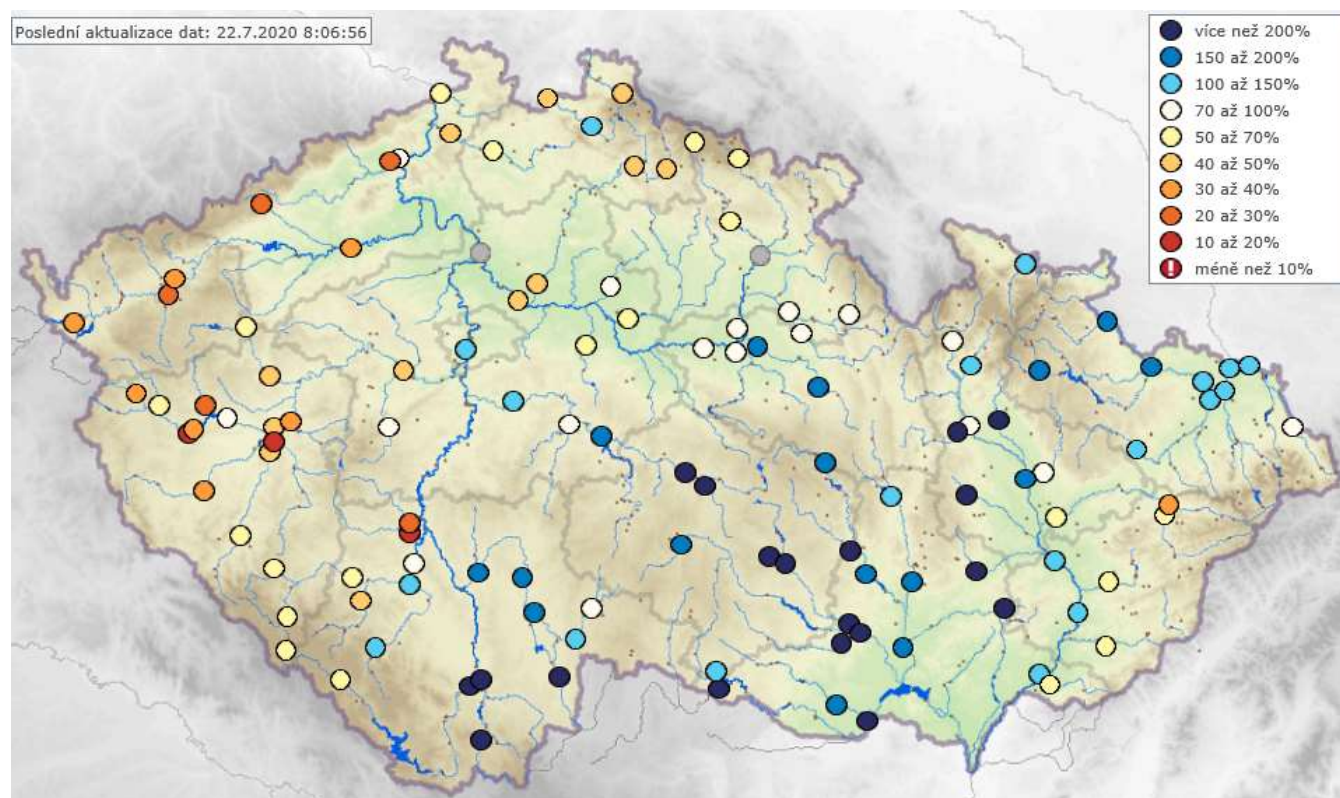
Povodí Labe, státní podnik – v období od 16. 7. do 22. 7. 2020 se vyskytovaly na území ve správě Povodí Labe, státní podnik přeháňky a bouřky, jejich úhrny se obvykle pohybovaly do 10 mm /den, ojediněle 20 mm/den. Větší úhrny z bouřek se vyskytly během neděle 19. 7., kdy ojediněle dosáhly úhrnu až 50 mm/den. V důsledku přívalových srážek došlo během neděle ke krátkodobým vzestupům průtoků na tocích v povodí Loučné a Lužické Nisy. Průtoky ve vodních tocích mají převážně tendenci setrvalou nebo mírně rozkolísanou. Vodnosti se k dnešnímu dni pohybují nejčastěji v rozmezí Q_{330} až Q_{180} , vyšší vodnosti se vyskytují na Loučné a Chrudimce.

Ve srovnání s dlouhodobými průměrnými průtoky pro měsíc červenec (vyhodnocováno za hydrologické období 1981-2010) se většina průtoků ve vodních tocích pohybuje mezi 45 a 60 % dlouhodobého normálu, průměrné průtoky mezi 70 a 100 % dlouhodobého normálu, jsou v povodí Orlice, Chrudimky, Mrliny, na středním a dolním Labi, nadprůměrné průtoky mezi 160 – 200 % dlouhodobého normálu se vyskytují v povodí Loučné.

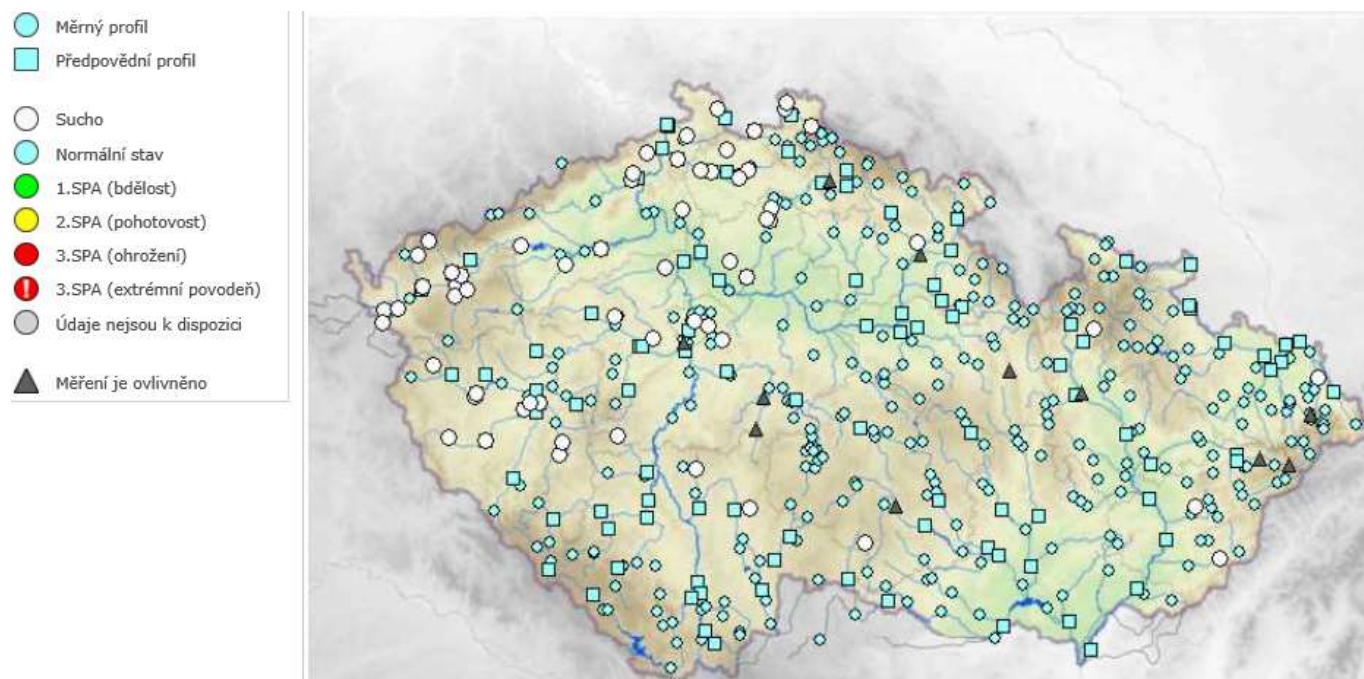
Povodí Moravy, s. p. – v uplynulém týdnu byly zaznamenány srážky v celkovém úhrnu do 70 mm. Vlivem srážek kolísají průtoky v tocích, začátkem týdne došlo k dosažení 1. SPA na Jevíčce v Chornici. Průměrné průtoky za poslední tři dny v povodí Dyje se pohybují v rozmezí 80 - 450 % průměrných červencových hodnot. V povodí Moravy se průtoky pohybují v rozmezí 35 - 280 % červencových hodnot. Závěrovým profilem ve Strážnici protéká největší moravskou řekou Moravou 108 % červencového normálu.

Povodí Odry, státní podnik – ve dnech 15. – 22. července spadlo na území ve správě Povodí Odry, státní podnik cca 20 až 60 mm srážek, které měly převážně bouřkový charakter a postiženy byly hlavně drobné vodní toky. Dne 19. 7. 2020 spadlo více než 30 mm/hod srážek na stanici v Ostravě – Porubě a následně byl na Polančici v Polance krátkodobě dosažen 3. SPA. Další významná bouřka se vyskytla dne 20. 7. 2020, kdy na měřicí stanici v Hodoňovicích byl naměřen srážkový úhrn 30 mm za 30 minut a 40 mm za 2,5 hodiny, přičemž jádro bouřky bylo pravděpodobně jihovýchodněji v oblasti povodí Rzávého a Bystrého potoka (odhadovaný úhrn srážek 50 až 70 mm/hod). Při přívalové povodni došlo k zaplavení několika nemovitostí (cca 20) v Pržně a v Bašce. Současné průtoky se na vodních tocích pohybují na úrovni 30 až 330 denních vod a uzávěrovým profilem Odra – Bohumín nyní protéká $60 \text{ m}^3/\text{s}$, což odpovídá 90 dennímu průtoku. V porovnání k dlouhodobému měsíčnímu průměru, se průtoky ve vyhodnocovaných profilech pohybují v rozmezí 86 až 184 % dlouhodobého měsíčního průměru.

Obrázek č. 4 – Mapa vodnosti toků v ČR, poměr k dlouhodobému měsíčnímu průměru, 22. 7. 2020 (zdroj: ČHMÚ):



Obrázek č. 5 – Mapa aktuálního stavu povrchových vod, 22. 7. 2020 (zdroj: www.chmi.cz):



3. NAPLNĚNOST VODNÍCH NÁDRŽÍ

Povodí Vltavy, státní podnik – na většině vodních nádrží v povodí Vltavy je odtok vyrovnáván s přítokem. Odtok z VD Švihov je na hodnotě $1,06 \text{ m}^3 \cdot \text{s}^{-1}$. Odtok z VD Lipno II je udržován v rozmezí $6 - 20 \text{ m}^3 \cdot \text{s}^{-1}$, v závislosti na vývoji aktuální provozní a hydrologické situace. Odtok z Vltavské kaskády je v profilu VD Vrané aktuálně na hodnotě $110 \text{ m}^3 \cdot \text{s}^{-1}$.

Naplňenost zásobních prostorů většiny významných vodních nádrží je 62 – 92 %. Minimální zůstatkové průtoky (MZP) jsou aktuálně udržovány na odtoku z VD Hracholusky, VD Klabava, VD Klíčava, VD Láz, VD Pílská a VD Obecnice.

VYBRANÉ VODÁRENSKÉ NÁDRŽE				
NÁZEV VODNÍHO DÍLA	CELKOVÝ OBJEM ZÁSOBNÍHO PROSTORU [mil. m ³]	NAPLNĚNÍ ZÁSOBNÍHO PROSTORU [%]		
		22. 7. 2019	15. 7. 2020	22. 7. 2020
Švihov	251,966	95	99	100
Římov	30,762	90	95	96
Klíčava	7,860	66	63	62
Nýrsko	15,966	90	89	90

VYBRANÉ NÁDRŽE – OSTATNÍ ÚČELY				
NÁZEV VODNÍHO DÍLA	CELKOVÝ OBJEM ZÁSOBNÍHO PROSTORU [mil. m ³]	NAPLNĚNÍ ZÁSOBNÍHO PROSTORU [%]		
		22. 7. 2019	15. 7. 2020	22. 7. 2020
Lipno I.	264,055	88	91	91
Orlík	618,380	92	98	99
Slapy	266,634	92	95	96
Hracholusky	32,021	76	87	85

Povodí Ohře, státní podnik – současná vodnost toků zapříčiňuje na většině nádrží mírný pokles hladin z důvodu uvolňování akumulovaných objemů vody pro zajištění hlavních účelů nádrže.

U vodárenských nádrží a u nádrží zajišťujících vodu pro průmysl Povodí Ohře, státní podnik nepředpokládá problémy v zajištění odběrů. Většina vodárenských nádrží je naplněna nad 90 % zásobního objemu. Mimo devátý decil naplněnosti zásobních prostorů se nacházejí vodárenské nádrže Přísečnice, Fláje, Kamenička a Mariánské Lázně. Nádrž Přísečnice s naplněností zásobního prostoru 87 % a Fláje s naplněností 89 % jsou pro zajištění povolených odběrů naplněny dostatečně. Zásobní prostor nádrže Kamenička je již vyprázdněn pro realizaci inženýrsko-geologického průzkumu hráze vodního díla. Odběr pro úpravnu vody III. Mlýn je zajištěn z nádrže Křímov, ze které se v současné době odebírá 60 l/s. Nádrž Křímov je aktuálně z 95 % naplněna. U nádrže Mariánské Lázně je naplněnost zásobního prostoru 55 %. Nádrž Mariánské Lázně je zapojena ve vodohospodářské soustavě nádrží Podhora – Mariánské Lázně. Z nádrže Podhora se aktuálně přečerpává 28 l/s do nádrže Mariánské lázně. Přečerpávání vody z nádrže Podhora pokrývá denní odběr vody z nádrže Mariánské Lázně do úpravy vody.

Nejméně naplněnými nádržemi, které plní jiný účel než vodárenský, jsou nádrže Újezd (65 %) na Bílině, Vidhostice (85 %) v povodí Blšanky, nádrž Sedlec (45 %) u Mašřova na toku Dubá a nádrž Skalka na Ohři (79 %). Nádrž Sedlec zajišťuje minimální zůstatkový průtok pod vodním dílem o velikosti 5 l/s a odběry pro zemědělskou závlahu. Vlivem odběrů se nádrž pozvolna prázdní. Nádrž Skalka s naplněností 79 % zásobního prostoru je s ohledem na prováděné opravy drážek provizorního hrazení hrazeného bezpečnostního přelivu udržována o cca 1 m níže, než je maximální hladina letního zásobního prostoru. Opravy drážek budou prováděny po celý rok 2020. Snížená hladina nebude mít vliv na zajištění hlavních účelů soustavy nádrží Skalka – Jesenice.

VYBRANÉ VODÁRENSKÉ NÁDRŽE				
NÁZEV VODNÍHO DÍLA	CELKOVÝ OBJEM ZÁSOBNÍHO PROSTORU [mil. m ³]	NAPLNĚNÍ ZÁSOBNÍHO PROSTORU [%]		
		22. 7. 2019	15. 7. 2020	22. 7. 2020
Stanovice	20,0	89	97	96
Horka	16,5	93	93	93
Přísečnice	46,7	92	87	87
Křímov	1,26	76	97	95
Fláje	19,5	91	90	89

VYBRANÉ NÁDRŽE – OSTATNÍ ÚČELY				
NÁZEV VODNÍHO DÍLA	CELKOVÝ OBJEM ZÁSOBNÍHO PROSTORU [mil. m ³]	NAPLNĚNÍ ZÁSOBNÍHO PROSTORU [%]		
		22. 7. 2019	15. 7. 2020	22. 7. 2020
Skalka	13,66	88	78	79
Jesenice	47,1	94	96	96
Nechranice	233	89	92	92
Újezd	4,56	62	68	65
Vidhostice	0,860	86	85	84

Povodí Labe, státní podnik – na vodárenských nádržích ve správě státního podniku Povodí Labe nebyly zaznamenány takové poklesy objemu vody, které by si vynutily omezení provozu vodních děl, resp. omezení povolených odběrů. Zásoba povrchové vody ve vodárenských nádržích je v současné době dostatečná a je možné ji odebírat v požadovaném rozsahu.

Naplněnost vodárenských nádrží se pohybuje v rozmezí 71 až 100 %. Nižší naplněnost má VD Souš (71 %), kde byla snížena hladina z důvodu opravy spárování návodního líce hráze. Z důvodu zajištění dostatečného množství a kvality vody je na VD Hamry udržována hladina vody v ochranném prostoru do kóty 598,60 m n. m. (zaplněnost ochranného prostoru je 29 %).

Na všech nádržích probíhají manipulace v souladu se schválenými manipulačními řády. Zaplněnost zásobních prostorů významných vodních nádrží, plnicích jiné než vodárenské účely, se pohybuje v rozmezí 86 –100 %. V porovnání s rokem 2019 je k dnešnímu dni naplněnost většiny nádrží srovnatelná jako v loňském roce.

VYBRANÉ VODÁRENSKÉ NÁDRŽE				
NÁZEV VODNÍHO DÍLA	CELKOVÝ OBJEM ZÁSOBNÍHO PROSTORU [mil. m ³]	NAPLNĚNÍ ZÁSOBNÍHO PROSTORU [%]		
		22. 7. 2019	15. 7. 2020	22. 7. 2020
Hamry	1,206	100	100	100
Křižanovice	1,620	91	80	77
Vrchlice	7,890	89	89	89
Josefův Důl	19,133	98	100	100
Souš	4,585	87	71	71

VYBRANÉ NÁDRŽE - OSTATNÍ ÚČELY				
NÁZEV VODNÍHO DÍLA	CELKOVÝ OBJEM ZÁSOBNÍHO PROSTORU [mil. m ³]	NAPLNĚNÍ ZÁSOBNÍHO PROSTORU [%]		
		22. 7. 2019	15. 7. 2020	22. 7. 2020
Rozkoš	45,948	96	100	99
Seč	14,017	92	92	92
Pastviny	6,236	83	82	86
Mšeno	1,897	90	99	99
Les Království	1,422	100	100	100

Povodí Moravy, s. p. – většina významných nádrží v povodí Moravy a Dyje má plné nebo téměř plné zásobní prostory. Hladiny v nádržích jsou většinou setrvalé. Za uplynulý týden bylo z významných vodních nádrží v povodí Moravy a Dyje nadlepšeno do toků pod nádržemi cca 1,7 mil. m³ vody. Vodárenské odběry jsou zabezpečovány v požadovaných množstvích.

VYBRANÉ VODÁRENSKÉ NÁDRŽE				
NÁZEV VODNÍHO DÍLA	CELKOVÝ OBJEM ZÁSOBNÍHO PROSTORU [mil. m ³]	NAPLNĚNÍ ZÁSOBNÍHO PROSTORU [%]		
		22. 7. 2019	15. 7. 2020	22. 7. 2020
Vranov *)	79,668	85	100	100
Vír	44,060	93	100	100
Mostišťe	9,339	95	100	100
Hubenov	2,394	91	100	100
Slušovice	7,245	94	97	96
Karolínka	5,813	88	95	95

Pozn.: *) nádrž s vodárenským využitím

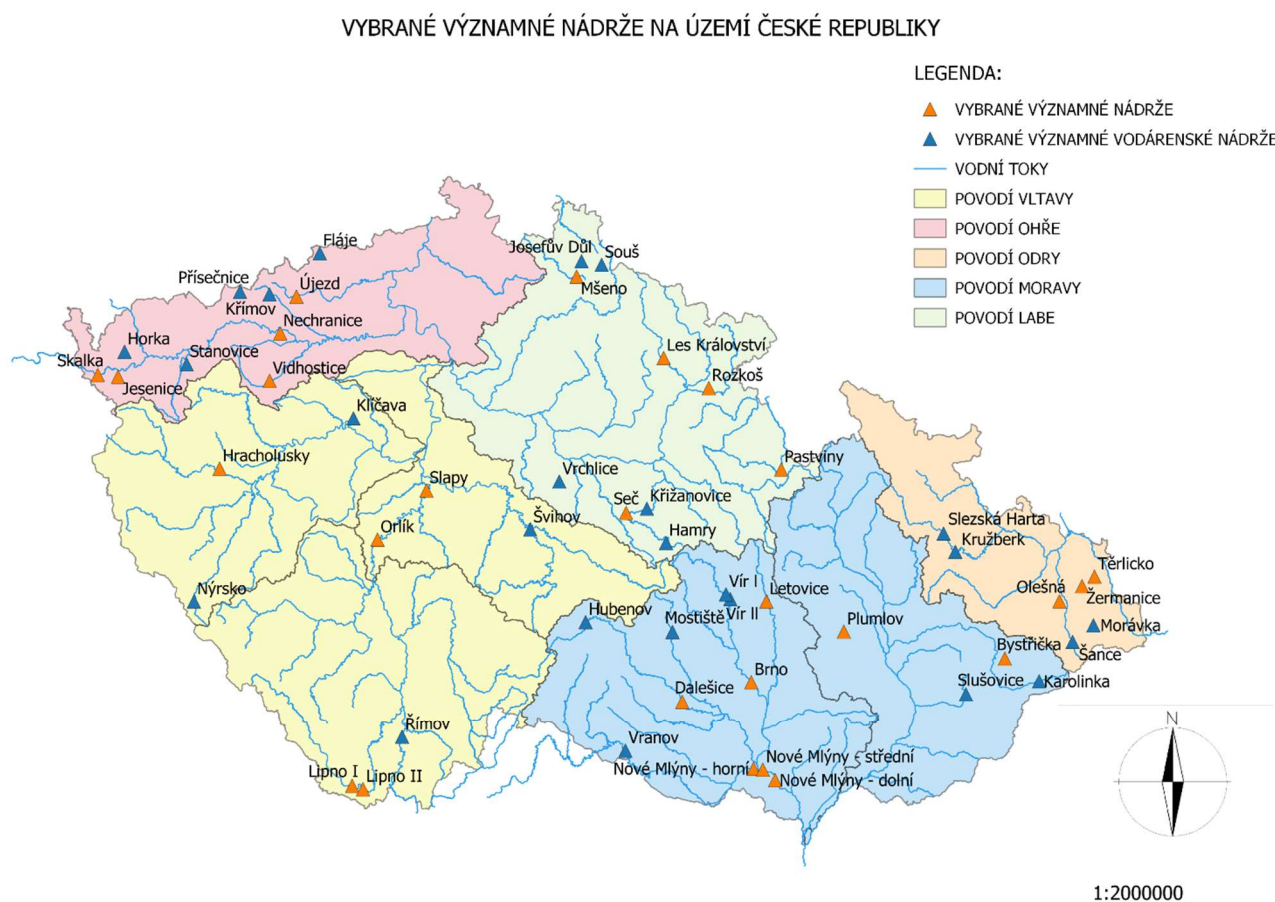
VYBRANÉ NÁDRŽE – OSTATNÍ ÚČELY				
NÁZEV VODNÍHO DÍLA	CELKOVÝ OBJEM ZÁSOBNÍHO PROSTORU [mil. m ³]	NAPLNĚNÍ ZÁSOBNÍHO PROSTORU [%]		
		22. 7. 2019	15. 7. 2020	22. 7. 2020
Nové Mlýny	58,039	95	100	100
Brno	13,023	95	95	96
Letovice	9,015	63	75	72
Dalešice	62,986	87	100	100
Bystřička	0,852	100	98	98
Plumlov	2,884	92	99	99

Povodí Odry, státní podnik – všechny významné nádrže státního podniku Povodí Odry mají vysoký stupeň naplnění (91 až 100 % zásobního objemu).

VYBRANÉ VODÁRENSKÉ NÁDRŽE				
NÁZEV VODNÍHO DÍLA	CELKOVÝ OBJEM ZÁSOBNÍHO PROSTORU [mil. m ³]	NAPLNĚNÍ ZÁSOBNÍHO PROSTORU [%]		
		15. 7. 2019	15. 7. 2020	22. 7. 2020
Slezská Harta *)	186,231	94	100	100
Kružberk	24,579	84	78	91
Šance	40,509	93	100	100
Morávka	4,957	83	100	100

Pozn.: *) nádrž s vodárenským využitím

VYBRANÉ NÁDRŽE – OSTATNÍ ÚČELY				
NÁZEV VODNÍHO DÍLA	CELKOVÝ OBJEM ZÁSOBNÍHO PROSTORU [mil. m ³]	NAPLNĚNÍ ZÁSOBNÍHO PROSTORU [%]		
		15. 7. 2019	15. 7. 2020	22. 7. 2020
Žermanice	18,473	90	100	100
Olešná	2,816	98	100	100
Těrlicko	22,012	88	100	100



4. PŘEDPOKLÁDANÝ VÝVOJ A MOŽNÉ DOPADY

Povodí Vltavy, státní podnik – zásoba povrchové vody ve vodárenských nádržích je v současné době dostatečná a je možné ji odebírat v požadovaném rozsahu. Aktuálně nejsou zaznamenávány výrazné problémy s jakostí vody ve vodárenských nádržích ve vazbě na její udržitelnost v úpravě vody na vodu pitnou.

V nejbližších dnech nejsou očekávány vydatnější srážky, které by mohly současnou situaci výrazněji ovlivnit. Podle aktuální hydrologické prognózy ČHMÚ se předpovídá mírný pokles případně kolísání hladin vodních toků v návaznosti na mírné srážky.

Povodí Ohře, státní podnik – předpovídané srážkové úhrny do konce tohoto týdne jsou minimální, a proto se předpokládá setrvalý stav současné hydrologie s mírným poklesem přirozené vodnosti toků.

V současné době je projednána na vodním díle Vidhostice mimořádná manipulace spočívající v podkročení minimálního zůstatkového průtoku z 20 l/s až na 5 l/s. Dle doporučení biologického dozoru byl dosud udržován odtok okolo 10 l/s. Nádrž slouží pro závlahu a pro nadlepšování průtoku v Blšance při kritickém snížení průtoků v letních měsících. S ohledem na klesající vodnost v Blšance, bylo přistoupeno ke zvýšení odtoku z 10 l/s na 30 l/s pro kompenzační nadlepšení průtoků v řece Blšance. Dne 22. 7. v závěrovém profilu LG Stránky na Blšance klesl průtok na 50 l/s.

U nádrží pokračují manipulace na odtoku dle platných manipulačních řádů s ohledem na aktuální hydrologickou situaci a naplněnost konkrétních vodních děl. Hydrologická situace je aktuálně stabilní a neočekávají se v nejbližším týdnu žádné situace vyžadující mimořádná opatření, řešení povodňových situací či poruch v zabezpečení vodárenských vodních nádrží.

Povodí Labe, státní podnik – průtoky ve většině vodních toků jsou ve srovnání s červencovými normály spíše podprůměrné. Průměrné průtoky jsou v povodí Orlice, Chrudimky, Mrliny a na středním a dolním Labi. Nadprůměrné průtoky jsou v povodí Loučné. Významný pokles průtoků pod úroveň Q_{355} se zatím nepředpokládá. Vývoj vodních zásob je průběžně monitorován a hodnocen. V případě nepříznivého stavu budou s využitím zkušeností z minulých let přijímána vhodná opatření v součinnosti s dotčenými odběrateli, obcemi, vodoprávními úřady i odbornými institucemi (ČHMÚ, ČIŽP).

Povodí Moravy, s. p. – hladiny vodních toků budou v následujících dnech setrvalé nebo budou kolísat v závislosti na očekávaných srážkách, zejména v jihovýchodní polovině území. V bouřkách může být na menších tocích kolísání výraznější.

Pravidelně jsou zajišťovány odběry z vodních toků pro zemědělské účely, především z VD Vranov.

Cílem manipulací je v současnosti zajištění plných zásobních prostorů v nádržích, vodárenské odběry jsou zabezpečovány v požadovaných množstvích.

Nadále trvají některé zákazy obecného nakládání s vodami, případně omezení odběrů a spotřeby vody, které obce a ORP na svém území vydaly veřejnou vyhláškou.

Povodí Odry, státní podnik – manipulace na nádržích jsou prováděny podle Manipulačního řádu Vodohospodářské soustavy povodí Odry. Situace je průběžně pečlivě monitorována a vyhodnocována.

ZÁVĚR

Stav podzemních vod se ve srovnání s předchozím týdnem mírně zhoršil a byl celkově normální. Hladina v mělkých vrtech ve srovnání s předchozím týdnem na území ČR v průměru mírně klesala. Počet pramenů, u kterých bylo dosaženo silného či mimořádného sucha, se oproti minulému týdnu zvýšil a tvoří 40 % všech objektů.

V uplynulém týdnu se vyskytovaly srážky převážně z bouřek, největší srážkové úhrny byly zaznamenány během 19. a 20. 7., kdy úhrny dosahovaly ojediněle i 30 mm/hod (Ostrava). Celkové úhrny za uplynulý týden byly většinou do 70 mm (zejména ve východní části republiky). Průtoky ve vodních tocích jsou setrvalé či mírně klesající. Ve východní části České republiky jsou průtoky převážně nadprůměrné v porovnání s dlouhodobým průměrem pro měsíc červenec, naopak průtoky v západní části České republiky na území ve správě Povodí Ohře (35 – 62 %), a částečně také na území ve správě Povodí Vltavy (díličí povodí Berounky 10 – 90 %) a Povodí Labe (severozápadní část území 45 – 60 %) jsou podprůměrné.

Významné vodárenské i víceúčelové nádrže jsou až na výjimky (tyto vodní díla mají nižší naplněnost převážně z provozních důvodů) naplněny z 80 – 100 % a jsou tak schopny zabezpečit požadované odběry. Na nádržích probíhají manipulace v souladu s manipulačními řády.

Přílohy:

1. Aktuálně platná (2020), vydaná omezení k odběru povrchových vod + omezení odběrů z vodovodů pro veřejnou potřebu dle územní působnosti s. p. Povodí.