



MINISTERSTVO ZEMĚDĚLSTVÍ



# VODOVODY KANALIZACE ČR 2011

EKONOMIKA  
CENY  
INFORMACE

2011



MINISTERSTVO ZEMĚDĚLSTVÍ

## VODOVODY KANALIZACE ČR

**Zpracoval:**

Odbor vodovodů a kanalizací

**Ředitel odboru:**

Ing. Jiří Duda

**Sestavili:**

Ing. Vladimír Chaloupka

Ing. Ondřej Lípa

Ing. Tomáš Petr

**Fotodokumentaci poskytli:**

Ing. Vladimír Chaloupka

Ing. Ondřej Lípa

Ing. Tomáš Petr

Neprodejné

ISBN 978-80-7434-079-6

Přetisk údajů povolen pouze s přesným uvedením zdroje

Vydalo Ministerstvo zemědělství

Těšnov 17, 117 05 Praha I

internet: [www.eagri.cz](http://www.eagri.cz)

email: [info@mze.cz](mailto:info@mze.cz)

**Praha 2012**

**VODOVODY  
KANALIZACE ČR  
2011**

EKONOMIKA  
CENY  
INFORMACE

**2011**



Vážené čtenářky a čtenáři,

v této publikaci najdete informace o cenách, ekonomice, kvalitě pitné vody, jejím využití a výstavbě vodovodů a kanalizací v roce 2011. Ročenka přináší mnoho zajímavých informací. Čtenář se dozví, jak se toto důležité odvětví rozvíjí, seznámí se s údaji o provozovateli vodovodů a kanalizací, i o tom, jak obyvatelé České republiky hospodaří s pitnou vodou. Významná část publikace je věnována ekonomickým údajům. Slouží také jako základ pro porovnání cen a různých nákladových položek vlastníků a provozovatelů.

V tabulkách a grafech jsou přehledně uvedeny počty lidí, kteří jsou zásobováni pitnou vodou a procentuální napojení domácností na kanalizaci. V roce 2010 žilo v domech s veřejnou kanalizací 81,9 % obyvatel, v loňském roce už to bylo 82,6 %. V roce 2011 mělo ve své domácnosti pitnou vodu z vodovodu 93,4 % obyvatel ČR. Oproti předešlému roku to znamená nárůst, protože v roce 2010 zásobovaly vodovody pro veřejnou potřebu 93,1 % populace.

Dosažení uvedeného podílu obyvatel připojených na vodovody pro veřejnou potřebu zajišťuje občanům naší republiky srovnatelnou úroveň s nejvyspělejšími státy ve zpřístupnění nezávadné pitné vody odpovídající vyžadovaným zdravotním kritériím.

Kvalitu pitné vody v české vodovodní síti prověřují kontroly a potvrzuje pravidelné sledování ukazatelů jakosti. V roce 2011 byly v drtivé většině všechny limitní hodnoty v pořádku. Tyto údaje potvrzují, že voda v českých vodovodech patří k nejkvalitnějším v Evropě, a jak ukazují srovnání kontrol z předešlých let, její jakost se stále zvyšuje.



Petr Bendl  
ministr zemědělství

## I. ÚVOD

Publikací Vodovody kanalizace 2011 Ekonomika Ceny Informace naplňuje Ministerstvo zemědělství (dále jen „MZe“) úkoly, které jsou mu uloženy v § 29 odst. 4 zákona č. 274/2001 Sb., o vodovodech a kanalizacích pro veřejnou potřebu, ve znění pozdějších předpisů (dále jen „zákon“). Tato publikace navazuje na ročenky vodovodů a kanalizací vydávané od roku 1991 do roku 2006, obsahující informace charakteru kvantitativního a kvalitativního. Datovou základnu tvořily převážně údaje Českého statistického úřadu (dále jen „ČSÚ“).

V následujících letech došlo k zařazení údajů ekonomického charakteru, které jsou každým rokem rozšiřovány tak, aby se mohly stát základem porovnání vlastníků a provozovatelů vzájemně jak v ceně, tak v jednotlivých nákladových položkách. Tento cíl váže na způsob cenové regulace oboru vodovodů a kanalizací cenovým regulačním orgánem v oblasti vodního hospodářství, kterým je výlučně Ministerstvo financí, které zvolilo vzhledem k diferencovaným místním podmínkám formu věcného usměrňování cen. To znamená, v oboru vodovodů a kanalizací, stanovení závazných pravidel pro tvorbu a sjednávání cen.

Datovou základnou pro ekonomiku oboru vodovodů a kanalizací tvoří tak zvaná Vyúčtování všech položek výpočtu ceny pro vodné a ceny pro stočné. Tato vyúčtování za rok 2011 mají být zaslána v termínu do 30. června 2012, na základě ustanovení § 36 odst. 5 zákona, na MZe. Velcí provozovatelé v rozhodujícím počtu poslali vyúčtování 29. a 30. června 2012. Značná část malých provozovatelů neplní termín a ještě v září 2012 bylo doručeno několik vyúčtování. V této souvislosti lze uvést, že se situace v předávání údajů meziročně zlepšuje a to z důvodu vyžadování této zákonné povinnosti v součinnosti s Krajskými úřady pod hrozbou sankcí.

Zákon vymezil rovněž systém odpovědnosti v oboru vodovodů a kanalizací. Naplnění tohoto systému by nebylo možné bez evidence infrastrukturního majetku vodovodů a kanalizací spolu s jeho vlastníky a provozovateli. Tuto evidenci tvoří systém Vybraných údajů majetkové evidence (dále jen „VÚME“) a Vybraných údajů provozní evidence (dále jen „VÚPE“). Zákon ukládá vlastníkům vodovodů a kanalizací pro veřejnou potřebu zaslat každoročně údaje VÚME a VÚPE vodoprávním úřadům do 28. února následujícího roku a vodoprávní úřady je mají předat MZe do 30. dubna následujícího roku. Musíme uvést, že ve stanoveném termínu obdrželo MZe zpracované údaje od 165 ze 206 vodoprávních úřadů. Poslední vodoprávní úřad zaslal údaje až 26. 6. 2012.

## 2. VLASTNÍCI A PROVOZOVATELÉ VODOVODŮ A KANALIZACÍ

### 2.1 DATABÁZE VÚME A VÚPE

Vybrané údaje majetkové evidence (data VÚME) a Vybrané údaje provozní evidence (data VÚPE) každoročně předávat na vodoprávní úřady v jejichž územní působnosti se majetek nachází, mají za povinnost jejich vlastníci v souladu s ustanovením § 5 odst. 3 zákona. Následně jsou data předávána vodoprávními úřady na MZe, kde jsou data importována do společné databáze, kontrolována a tříděna. Data VÚME a VÚPE zajišťují údaje nad rámec šetření Českého statistického úřadu (dále jen „ČSÚ“). Významným odlišením od údajů ČSÚ je především vymezení odpovídající územnímu členění podle působnosti vodoprávních úřadů.

Údaje za rok 2011 by měly být uvedeny v pořizovacích cenách roku 2009 a v souladu s Metodickým pokynem MZe Čj. 401/2010-15000 pro orientační ukazatele výpočtu pořizovací (aktualizované) ceny objektů do Vybraných údajů majetkové evidence vodovodů a kanalizací, pro Plány rozvoje vodovodů a kanalizací a pro Plány financování obnovy vodovodů a kanalizací (dále jen „metodický pokyn“). Údaje za rok 2011 měli všichni vlastníci uvést v pořizovacích cenách roku 2009, to je v souladu s uvedeným metodickým pokynem účinným od 20. ledna 2010 a následně zveřejněným na webových stránkách MZe ([www.eagri.cz](http://www.eagri.cz)).

**Tabulka 2.1.1 Počet vlastníků a provozovatelů VaK evidovaných z dat VÚME a VÚPE**

Ukazatel	2006	2007	2008	2009	2010	2011	Index 2011/2010
Vlastníci	4 096	4 453	4 554	4 828	5 139	5 521	1,07
Provozovatelé	1 876	2 071	2 079	2 130	2 222	2 334	1,05
Celkem	5 972	6 524	6 633	6 958	7 361	7 855	1,06

*Pramen: Mze*

Nárůst počtu vlastníků v roce 2011 oproti roku 2010 o 382 lze odůvodnit zvýšenou aktivitou při zajišťování jejich evidence. Nárůst počtu provozovatelů ve stejném období o 112 výrazněji nevybočuje z poměru počtu vlastníků a provozovatelů v roce 2010.



*Brandýs nad Labem*



*Brandýs nad Labem*

## 2.2 INFRASTRUKTURNÍ MAJETEK VODOVODŮ A KANALIZACÍ

**Tabulka 2.2.1 Počty evidovaných majetků v jednotlivých skupinách infrastrukturního majetku v letech 2006 – 2011**

	2006	2007	2008	2009	2010	2011
Vodovodní řady	12 178	12 641	13 034	13 203	13 691	14 101
Stavby pro úpravu a zdroje bez úpravy	3 433	3 469	3 562	3 561	3 596	3 600
Stokové sítě	5 702	6 132	6 352	6 498	6 865	7 180
Čistírný odpadních vod	2 116	2 252	2 326	2 366	2 480	2 557
<b>Celkem</b>	<b>23 429</b>	<b>24 494</b>	<b>25 274</b>	<b>25 628</b>	<b>26 632</b>	<b>27 438</b>

Pramen: MZe

Celkem bylo tedy evidováno 27 438 majetků a to je o 806 majetků více než v roce 2010 a o 4 009 více než v roce 2006. Čistíren odpadních vod bylo v roce 2011 evidováno o 77 více než v roce 2010. Největší počty jsou evidovány u vodovodních a kanalizačních sítí. Tyto počty korelují s nárůstem počtu vlastníků.

Velmi důležitým údajem je hodnota infrastrukturního majetku vodovodů a kanalizací v aktuální pořizovací ceně. Umožňuje zpracovat Plány financování obnovy v reálném rámci včetně průmětů do cen.

**Tabulka 2.2.2 Hodnota infrastrukturního majetku v jednotlivých skupinách a jeho meziroční změna 2010 a 2011 v pořizovacích cenách 2009**

	2010	2011	Rozdíl 2011 – 2010
	tis. Kč		
Vodovodní řady	361 936 279	366 099 317	4 163 038
Stavby pro úpravu a zdroje bez úpravy	66 674 692	67 282 200	607 508
Stokové sítě	375 318 148	370 143 187	- 5 174 961
Čistírný odpadních vod	102 574 674	102 796 663	221 989
<b>Celkem</b>	<b>906 503 793</b>	<b>906 321 367</b>	<b>-182 426</b>

Pramen: MZe

Na snížení hodnoty infrastrukturního majetku stokových sítí se rozhodující měrou podílí opožděné vyřazení oddílných kanalizací k odvádění srážkových vod, vycházející z nového vymezení kanalizací pro veřejnou potřebu. Na absenci vyřazení z evidence poukázala publikace Vodovody kanalizace 2010. Současně došlo i ke zpřesnění údajů v majetkové evidenci. Tato skutečnost je výrazná v hodnotě u Hl. města Prahy, Severočeské vodárenské, VaK Pardubice, VaK Břeclav a dalších.

**Tabulka 2.2.3 Infrastrukturní majetek v délkách (km) a počtech (ks) v jednotlivých skupinách a jejich meziroční změna 2010 a 2011**

	2010	2011	Rozdíl
Vodovodní řady (km)	73 928,8	74 566,2	637,4
Stavby pro úpravu a zdroje bez úpravy (ks)	3 596	3 600	4
Stokové sítě (km)	40 710,4	41 783,3	1 072,9
Čistírný odpadních vod (ks)	2 480	2 557	77

Pramen: MZe

**Tabulka 2.2.4 Podíl hodnoty infrastrukturního majetku vodovodních řadů a kanalizačních stok a jejich délky za rok 2011 v ČR**

	Délka	Hodnota	Hodnota
	km	tis. Kč	1 km v tis. Kč
Vodovodní řady	74 566,2	366 099 317	4 909,72
Vodovodní řady v přepočtených km	79 271,2	366 099 317	4 618,31
Stokové sítě	41 783,3	370 143 187	8 858,64

Pramen: MZe

Údaj přepočtené km vyjadřuje sjednocení různých profilů vodovodních řadů ve vazbě na omočený obvod do jedné velikostní kategorie a slouží k objektivizaci vykazovaných ztrát pitné vody v trubní síti. Lze konstatovat, že údaje uvedené v tabulkách 2.2.3 a 2.2.4 odpovídají metodickému pokynu.

**Tabulka 2.2.5 Podíl hodnoty infrastrukturního majetku vodovodních řadů a kanalizačních stok a jejich délky za rok 2011 u 3 největších vlastníků a zbytku ČR**

Vlastník infrastruktury	Druh infrastruktury	Délka	Hodnota	Hodnota
		km	tis. Kč	l km v tis. Kč
Hlavní město Praha	Vodovodní řady	3 474,60	34 919 057	10 049,81
	Vodovodní řady přepočtené	5 606,50	34 919 057	6 228,32
	Stokové sítě	3 538,80	49 806 315	14 074,35
Severočeská vodárenská společnost, a.s.	Vodovodní řady	8 458,50	50 183 465	5 932,90
	Vodovodní řady přepočtené	9 808,00	50 183 465	5 116,58
	Stokové sítě	3 540,30	50 741 409	14 332,52
Severomoravské vodovody a kanalizace, a.s.	Vodovodní řady	4 327,40	21 040 939	4 862,26
	Vodovodní řady přepočtené	5 087,70	21 040 939	4 135,65
	Stokové sítě	1 194,60	13 066 797	10 938,22
Zbytek ČR (bez výše uvedených)	Vodovodní řady	58 305,70	259 955 856	4 458,50
	Vodovodní řady přepočtené	58 769,00	259 955 856	4 423,35
	Stokové sítě	33 509,59	256 528 666	7 757,66

Pramen: MZe

Poznámka: Severomoravské vodovody a kanalizace nevlastní infrastrukturní majetek Statutárního města Ostrava a některých dalších měst v regionu.

Z tabulek 2.2.4 a 2.2.5 je zřejmé, že 2 největší vlastníci vodovodů výrazným způsobem ovlivňují průměrnou hodnotu l km vodovodních řadů, neboť 3. největší vlastníci a zbytek vlastníků v ČR mají hodnoty, u vodovodních řadů přepočtených, pod republikovým průměrem. U kanalizací je to obdobné, ale v tomto případě i 3. největší vlastníci přesahuje průměrnou hodnotu zbytku České republiky.



Brandýs nad Labem



Brandýs nad Labem



**Tabulka 2.2.6 Seznam 26 největších vlastníků infrastrukturního majetku s jeho objemem po jednotlivých skupinách infrastrukturního majetku**

Vlastník	Celkem	Přiváděcí řady a vodovodní sítě	Stavby pro úpravu a zdroje bez úpravy	Přiváděcí stoky a stokové sítě	Čistírný odpadních vod
1. Severočeská vodárenská společnost, a.s.	115 112 794	50 183 465	5 088 846	50 741 409	9 099 074
2. Hlavní město Praha	99 889 044	34 919 057	4 491 578	49 806 315	10 672 094
3. Severomoravské vodovody a kanalizace, a.s.	46 162 219	21 040 939	6 282 697	13 066 797	5 771 786
4. Statutární město Brno	29 292 042	10 037 693	2 007 594	17 246 755	–
5. Úpravna vody Želivka, a.s.	21 809 636	16 006 101	5 803 535	–	–
6. Statutární město Ostrava	21 215 656	6 139 997	1 048 806	10 214 771	3 812 082
7. Vodohospodářské sdružení obcí západních Čech	16 385 789	6 675 654	3 090 768	4 838 123	1 781 244
8. Statutární město Plzeň	14 307 374	4 324 701	2 725 569	5 405 744	1 851 360
9. Vodárny Kladno – Mělník, a.s.	14 146 373	8 969 633	461 934	3 586 799	1 128 007
10. Statutární město Olomouc	12 926 093	4 133 986	–	7 703 879	1 088 228
11. Vodovody a kanalizace Zlín, a.s.	12 730 914	4 514 358	1 369 180	5 264 585	1 582 791
12. Vodovody a kanalizace Hradec Králové, a.s.	12 150 777	5 464 509	856 609	4 765 057	1 064 602
13. Vodovody a kanalizace Pardubice, a.s.	11 080 118	4 498 148	619 405	3 969 079	1 993 486
14. Vodovody a kanalizace Hodonín, a.s.	8 879 895	3 256 408	1 831 120	2 766 916	1 025 451
15. Vodovody a kanalizace Mladá Boleslav, a.s.	8 075 008	4 125 269	471 563	2 381 223	1 096 953
16. Statutární město České Budějovice	7 828 719	1 953 034	150 734	3 714 013	2 010 938
17. Slovácké vodárny a kanalizace, a.s. – Uherské Hradiště	7 802 177	3 506 875	702 464	2 959 581	633 257
18. Vodovody a kanalizace Přerov, a.s.	7 752 476	3 310 683	652 961	2 494 605	1 294 227
19. Svaz vodovodů a kanalizací Žďársko	7 453 474	3 367 180	1 148 907	2 211 792	725 595
20. Jihočeský vodárenský svaz	7 444 052	4 841 725	2 602 327	–	–
21. Vodovody a kanalizace Chrudim, a.s.	7 413 348	3 656 383	986 773	1 636 957	1 133 235
22. Vodovody a kanalizace (svazek obcí se sídlem v Třebíči)	6 833 343	2 939 159	517 857	2 357 893	1 018 434
23. CHEVAK Cheb, a.s.	6 504 207	2 860 517	897 252	2 429 227	317 211
24. Vodovody a kanalizace Náchod, a.s.	6 345 280	3 818 419	25 484	1 915 942	585 435
25. Vodovody a kanalizace Havlíčkův Brod, a.s.	6 059 952	3 301 915	175 148	1 667 857	915 032
26. VaK Břeclav, a.s.	5 992 658	2 599 712	866 831	1 773 329	752 786

## 3. CENY PRO VODNÉ A PRO STOČNÉ

### 3.1 PRÁVNÍ RÁMEC PRO OBLAST CEN

Oblast cen v České republice se řídí zákonem č. 526/1990 Sb., o cenách, ve znění pozdějších předpisů, zvláště pak zákonem č. 403/2009 Sb. a vyhláškou č. 450/2009 Sb., kterou se provádí zákon o cenách (s účinností od 21. 12. 2009). Tvorba cen může být cenovým orgánem usměrněna pouze v případech přesně vymezených ustanovením § 1 odst. 6 zákona o cenách. Jedním z případů je ohrožení trhu účinky omezení hospodářské soutěže. Protože vodovody i kanalizace patří do odvětví s přirozeným monopolem, jsou voda pitná a voda odvedená kanalizací zařazeny do seznamu zboží s regulovanými cenami. Tento seznam vydává pro každý rok podle zákona o cenách Ministerstvo financí rozhodnutím (výměrem), který se zveřejňuje v Cenovém věstníku. Konkrétně pro rok 2011 byl vydán výměr Ministerstva financí č. 05/2010 (Cenový věstník částka 13 ze dne 26. listopadu 2010). Předmětem věcného usměrňování cen jsou podle výměru Ministerstva financí následující komodity:

- pitná voda dodávaná odběratelům,
- pitná voda dodávaná do vodovodní sítě pro veřejnou potřebu jiné osobě, než je odběratel („voda předaná“),
- odvádění a čištění odpadních vod, z toho jen voda odvedená kanalizací nečištěná a voda odpadní čištěná.

V souladu s platnými právními předpisy lze do ceny pro vodné a stočné promítnout pouze ekonomicky oprávněné náklady pořízení, zpracování a oběhu zboží doložitelné z účetnictví, přiměřený zisk, daň a případně uplatněné clo podle jiných právních předpisů, není-li dále stanoveno jinak. Na druhou stranu mají subjekty zmocněné k úplatě vodného a stočného možnost dotovat cenu pro vodné a stočné z jiných aktivit. Toto je častý případ především u obcí, které si provozování vodohospodářské infrastruktury zajišťují ve vlastní režii a snaží se o zachování nízké ceny pro vodné a stočné tím, že cenu dotují z obecního rozpočtu. V takovém případě pak kalkulace musí být zpracována s ohledem na tuto skutečnost a výsledná cena pro vodné a stočné musí odpovídat ceně, která bude odběratelům skutečně účtována. Částka, kterou bude výsledná cena pro vodné a stočné dotována se uvede do položky „Kalkulační zisk“ (řádek 10 tabulky č. 2a) se záporným znaménkem - tedy jako ztráta. Tím se sníží celkové náklady, a při podílu celkovým množstvím vody fakturované vyjde cena, která bude odběratelům skutečně fakturována.

Popis všech nákladových položek spolu s komentářem je předmětem přílohy č. 2 Opatření obecné povahy, která je vystavena na webu MZe a současně ji lze otevřít přímo v aplikaci CV\_CVaK.

### 3.2 VYÚČTOVÁNÍ CEN PRO VODNÉ A CEN PRO STOČNÉ 2011

Zákon o vodovodech a kanalizacích stanovuje v § 36 odst. 5, že vyúčtování ve formě, kterou předepisuje v příloze č. 19 vyhláška č. 428/2001 Sb., kterou se provádí zákon, má na MZe zasílat vlastník, popř. provozovatel pokud je k tomu zmocněn. V souladu s ustanovením § 8 odst. 2 zákona o vodovodech a kanalizacích upraví vlastník a provozovatel svá práva a povinnosti písemnou dohodou, jejíž součástí by mělo být i určení, kdo má právo na úplatu vodného a stočného, a tudíž se stává subjektem povinným k zasílání vyúčtování na MZe. Pokud je smluvně dohodnuto, že provozovatel je příjemcem platby za vodné a stočné, je současně povinen zasílat vyúčtování na MZe. Jiný případ nastane, pokud si vlastník s provozovatelem dohodne, že právo vybírat vodné a stočné od odběratelů si ponechá vlastník. Takový smluvní provozovatel danému vlastníkovi prodává (předává) pitnou vodu nebo přebírá od vlastníka odpadní vody k čištění za dohodnutou úplatu, zpracovává tedy pouze tzv. provozovatelské vyúčtování, tedy vyúčtování cen vody pitné předané a odpadní převzaté. Samotné odběratelské vyúčtování ceny pro vodné nebo stočné (cena, která je odběratelům skutečně účtována) zasílá na MZe vlastník, který má v souladu s právními předpisy právo zahrnout do kalkulace celkových nákladů mj. prostředky, které platí provozovateli za poskytnuté služby.

Ministerstvo zemědělství zpracovává pro tuto publikaci data, která v rozhodující míře nejsou poskytována prostřednictvím programu elektronického zpracování. Dosud není zákonná povinnost využít v této věci programu poskytovaného MZe. Tato skutečnost značně komplikuje a výrazně omezuje možnosti zpracovat veškerá data pro aktuální zveřejnění.

Za rok 2011 bylo na MZe předáno celkově 2 921 vyúčtování. Ve srovnání s rokem 2010 došlo k nárůstu o 956 vyúčtování. V této věci sehrálo pozitivní roli aktivní zapojení většiny Krajských úřadů a jejich řízení o pokutách za přestupek a správní delikt v souvislosti s nepředáním vyúčtování.

Přehled počtu jednotlivých vyúčtování zpracovaných za rok 2011 uvádí následující tabulka.

**Tabulka 3.2.1 Přehled zaslaných vyúčtování**

Vyúčtování	Odběratelská vyúčtování			Provozovatelská vyúčtování		
	Jednotné	Díličí	Součtové	Jednotné	Díličí	Součtové
Počet	1 841	720	90	60	175	35
<b>Celkem</b>		<b>2 651</b>			<b>270</b>	

Pramen: MZe

Přehled údajů uváděných v souboru údajů CV\_CVaK a VÚPE u 50 největších provozovatelů podle množství fakturované pitné vody a odpadní vody vypouštěné do stokové sítě bez vod srážkových v roce 2011 uvádí tabulky 3.2.2 a 3.2.3.

**Tabulka 3.2.2 Prvních 50 provozovatelů podle množství fakturované pitné vody v r. 2011**

Poř.	Provozovatel	IČ	Voda fakturovaná		Vodné bez DPH	
			[mil.m <sup>3</sup> ]		[Kč/m <sup>3</sup> ]	
			dle CV_CVaK (sloupec skutečnost)	dle VÚPE	dle CV_CVaK (sloupec skutečnost)	dle VÚPE
1	2	3	4	5	6	7
1	Pražské vodovody a kanalizace, a. s.	25656635	79,140	79,140	31,26	34,40
2	Severočeské vodovody a kanalizace, a. s.	49099451	56,146	58,960	35,72	38,70
3	Severomoravské vodovody a kanalizace Ostrava a.s.	45193665	36,314	36,075	29,16	32,10
4	Brněnské vodárny a kanalizace, a.s.	46347275	24,769	24,757	25,51	28,10
5	ČEVAK a.s. (dříve I. JVS, a.s.)	60849657	23,411	23,525	33,98	37,30
6	VODÁRENSKÁ AKCIOVÁ SPOLEČNOST, a.s.	49455842	21,907	22,403	34,31	36,20
7	Moravská vodárenská, a.s.	61859575	17,488	18,091	32,49	32,40
8	Ostravské vodárny a kanalizace a.s.	45193673	16,789	16,789	28,24	31,00
9	Středočeské vodárny, a.s.	26196620	12,558	12,565	39,92	43,90
10	VODÁRNA PLZEŇ a.s.	25205625	12,262	12,215	37,21	40,90
11	Vodárny a kanalizace Karlovy Vary, a.s.	49789228	9,444	9,478	32,78	36,00
12	Vodovody a kanalizace Pardubice, a.s.	60108631	7,070	7,435	28,91	28,70
13	Královéhradecká provozní, a.s.	27461211	7,021	7,032	33,32	36,60
14	Vodovody a kanalizace Hodonín, a.s.	49454544	6,103	6,029	25,50	28,00
15	Vodovody a kanalizace Mladá Boleslav, a.s.	46356983	6,022	5,968	33,96	37,20
16	VODOS s.r.o.	47538457	5,427	2,500	23,17	31,00
17	Vodovody a kanalizace Přerov, a.s.	47674521	5,257	5,252	33,64	37,00
18	Vodovody a kanalizace Břeclav, a.s.	49455168	4,987	4,917	31,50	33,90
19	Slovácké vodárny a kanalizace, a. s.	49453866	4,728	5,072	31,80	31,60
20	Vodovody a kanalizace Vsetín, a.s.	47674652	4,716	4,930	34,70	36,70
21	Vodovody a kanalizace Náchod, a.s.	48172928	4,586	3,643	22,93	30,10
22	I. SČV, a.s.	47549793	4,468	4,626	35,87	39,60
23	Vodovody a kanalizace Kroměříž, a.s.	49451871	4,426	4,482	28,36	28,40
24	CHEVAK Cheb, a.s.	49787977	4,314	4,293	34,32	38,00
25	Šumperská provozní vodohospodářská společnost, a.s.	47674911	3,719	3,874	31,02	33,80
26	Vodovody a kanalizace Jablonné nad Orlicí, a.s.	48173398	3,401	3,387	26,00	26,00
27	Vodohospodářská společnost Sokolov, s.r.o.	45351325	3,362	3,433	38,75	35,70
28	Vodárenská společnost Chrudim, a.s.	27484211	3,349	6,557	38,03	32,90
29	Vodovody a kanalizace Beroun, a.s.	46356975	3,256	3,285	39,11	37,90
30	Vodovody a kanalizace Havlíčkův Brod, a.s.	48173002	3,142	3,125	30,07	30,80
31	VHOS, a.s.	48172901	3,117	3,146	25,58	28,50
32	Vodovody a kanalizace Nymburk, a.s.	46357009	3,088	3,113	29,20	32,30
33	Vodovody a kanalizace Vyškov, a.s.	49454587	3,073	3,014	30,00	30,00
34	Vodohospodářská společnost Benešov, s.r.o.	47535865	2,838	3,011	31,64	34,50
35	Vodohospodářská a obchodní společnost, a.s.	60109149	2,585	2,585	32,33	35,60
36	Vodohospodářská společnost Vrchlice – Maleč, a.s.	46356967	2,537	2,519	34,91	38,60
37	AQUA SERVIS, a.s.	60914076	2,407	2,408	31,82	35,00
38	Vodovody a kanalizace Trutnov, a. s.	60108711	2,103	2,095	27,15	27,20
39	VaK Bruntál a.s.	47675861	1,967	1,957	31,97	32,00
40	Šumavské vodovody a kanalizace a. s.	25232100	1,735	1,967	27,83	28,80
41	Ravos, s.r.o.	47546662	1,434	1,420	29,62	29,60
42	STAVOKOMPLET spol. s r.o.	47052945	1,413	1,307	30,22	30,40
43	Krnovské vodovody a kanalizace, s.r.o.	47674148	1,393	1,423	17,50	17,50
44	Chodské vodárny a kanalizace, a.s.	49788761	1,373	1,354	29,23	32,20
45	Technické služby Strakonice s.r.o.	25156888	1,126	1,125	40,98	41,00
46	Vodohospodářská společnost Čerlinka s.r.o.	47150904	1,105	1,103	23,82	23,80
47	Vodárenská společnost Česká Třebová, s.r.o.	60108118	0,964	1,077	24,40	24,00
48	Vodovody a kanalizace Vysoké Mýto, s.r.o.	25923099	0,963	0,960	26,33	26,30
49	Jesenická vodohospodářská společnost, spol. s r.o.	46580328	0,957	1,022	23,90	25,30
50	VODAK Humpolec, s.r.o.	49050541	0,580	2,653	30,91	26,00
	<b>Celkem</b>		<b>436,340</b>	<b>443,097</b>		

První tři provozovatelé se na celkovém množství fakturované vody pitné 492 200,6 tis. m<sup>3</sup> za rok 2011 podílejí 35,39 % a v seznamu uvedených 50 provozovatelů představuje 90,02 % podíl (vychází se z údajů VÚPE).

Tabulka 3.2.2 uvádí u 50 provozovatelů s největším množstvím vody fakturované množství i cenu podle CV\_CVaK i VÚPE. Drobné rozdíly při porovnání sloupců 4 a 5 i sloupců 6 a 7 jsou dány zřejmě nedokonalostí vnitřních informačních systémů. U množství fakturované vody je třeba uvést, že VODOS s.r.o. a Vodovody a kanalizace Náchod, a.s. uvedly, na rozdíl od ostatních, ve Vodě fakturované dle CV\_CVaK, hodnoty součtu vody fakturované odběratelům a vody předané jiným provozovatelům. Vodárenská společnost Chrudim, a.s. na rozdíl od ostatních uvedla do Vody fakturované dle VÚPE i množství vody předané jiným provozovatelům. VODAK Humpolec, s.r.o. má v předávaných údajích více nepřesností.

**Tabulka 3.2.3 Prvních 50 provozovatelů podle množství odpadní vody vypouštěné do stokové sítě bez vod srážkových v r. 2011**

Poř.	Provozovatel	Voda odpadní			Stočné bez DPH	
		[mil.m <sup>3</sup> ]			[Kč/m <sup>3</sup> ]	
		dle CV_CVaK (sloupec skutečnost)		dle VÚPE	dle CV_CVaK (sloupec skutečnost)	dle VÚPE
		Voda fakturovaná splašková	Voda fakturovaná srážková	Voda vypouštěná do stokové sítě bez vod srážkových		
1	2	3	4	5	6	7
1	Pražské vodovody a kanalizace, a. s.	79,962	8,407	80,649	23,64	26,00
2	Severočeské vodovody a kanalizace, a. s.	44,500	6,827	46,259	32,35	40,40
3	Severomoravské vodovody a kanalizace Ostrava a.s.	25,106	4,000	27,016	26,06	29,00
4	Brněnské vodárny a kanalizace, a.s.	23,905	4,150	25,636	29,16	32,10
5	ČEVAK a.s. (dříve I. JVS, a.s.)	22,994	6,092	28,314	28,26	30,90
6	VODÁRENSKÁ AKCIOVÁ SPOLEČNOST, a.s.	17,227	3,576	17,735	28,18	29,70
7	Ostravské vodárny a kanalizace a.s.	15,966	0,000	17,599	28,46	28,50
8	Moravská vodárenská, a.s.	14,873	3,907	21,508	31,89	32,50
9	VODÁRNA PLZEŇ a.s.	14,272	2,267	14,237	25,07	27,50
10	Vodárny a kanalizace Karlovy Vary, a.s.	8,247	1,026	8,287	23,17	25,40
11	Středočeské vodárny, a.s.	7,565	0,965	8,800	29,01	31,30
12	Vodovody a kanalizace Pardubice, a.s.	6,861	1,435	1,445	35,55	35,40
13	Královéhradecká provozní, a.s.	6,149	1,708	6,201	35,33	38,80
14	Vodovody a kanalizace Mladá Boleslav, a.s.	5,439	0,787	5,911	31,33	34,00
15	Vodovody a kanalizace Hodonín, a.s.	4,873	1,251	4,788	28,51	31,40
16	Vodovody a kanalizace Přerov, a.s.	4,532	1,452	4,772	23,18	25,30
17	I. SčV, a.s.	4,405	0,792	4,357	25,24	28,50
18	Slovácké vodárny a kanalizace, a. s.	4,233	1,062	4,458	27,70	27,70
19	CHEVAK Cheb, a.s.	4,122	0,975	5,663	29,01	32,00
20	Vodovody a kanalizace Vsetín, a.s.	3,963	1,272	5,630	25,10	24,80
21	Vodovody a kanalizace Kroměříž, a.s.	3,811	1,256	3,930	27,36	27,30
22	Vodohospodářská společnost Sokolov, s.r.o.	3,447	0,000	3,545	31,78	27,90
23	Šumperská provozní vodohospodářská společnost, a.s.	3,294	0,781	3,741	31,49	33,40
24	Vodovody a kanalizace Nymburk, a.s.	2,994	0,221	3,198	30,07	30,00
25	Vodovody a kanalizace Břeclav, a.s.	2,922	0,543	3,588	32,00	35,10
26	Vodohospodářská společnost Benešov, s.r.o.	2,773	0,446	3,258	25,44	27,90
27	Vodovody a kanalizace Beroun, a.s.	2,710	0,378	3,306	28,41	27,70
28	Vodovody a kanalizace Náchod, a.s.	2,645	0,662	3,312	27,17	28,60
29	Vodovody a kanalizace Havlíčkův Brod, a.s.	2,532	0,732	2,443	25,82	28,10
30	Vodárenská společnost Chrudim, a.s.	2,395	0,976	2,520	32,09	28,80
31	Vodohospodářská a obchodní společnost, a.s.	2,241	0,726	2,243	31,07	34,20
32	VODOS s.r.o.	2,160	0,432	2,084	31,21	31,00

33	Vodovody a kanalizace Vyškov, a.s.	2,151	0,803	5,173	29,09	29,10
34	Vodovody a kanalizace Trutnov, a. s.	2,047	0,420	2,044	22,57	22,60
35	Vodohospodářská společnost Vrchlice – Maleč, a.s.	2,008	0,564	1,995	28,76	31,90
36	Šumavské vodovody a kanalizace a. s.	1,791	0,568	2,497	23,48	24,60
37	STAVOKOMPLET spol. s r.o.	1,621	0,378	2,299	27,69	29,00
38	AQUA SERVIS, a.s.	1,491	0,465	1,490	31,63	34,80
39	VHOS, a.s.	1,394	0,315	1,359	31,66	34,20
40	Vodovody a kanalizace Jablonné nad Orlicí, a.s.	1,369	0,369	2,776	31,00	30,90
41	Krnovské vodovody a kanalizace, s.r.o.	1,320	0,250	1,320	14,30	14,30
42	Technické služby Strakonice s.r.o.	1,295	0,434	1,730	24,84	24,80
43	Chodské vodárny a kanalizace, a.s.	1,292	0,577	1,247	24,72	27,00
44	Ravos, s.r.o.	1,142	0,270	1,161	25,25	25,30
45	Vodohospodářská společnost Čerlinka s.r.o.	0,905	0,083	0,991	23,49	23,50
46	Jesenická vodohospodářská společnost, spol. s r.o.	0,886	0,157	0,920	30,90	32,70
47	Vodárenská společnost Česká Třebová, s.r.o.	0,779	0,319	0,800	19,30	19,40
48	Vodovody a kanalizace Vysoké Mýto, s.r.o.	0,671	0,386	1,080	27,13	26,70
49	VODAK Humpolec, s.r.o.	0,623	0,338	2,384	13,87	18,00
50	VaK Bruntál a.s.	0,050	0,000	0,185	21,09	21,10
	<b>Celkem</b>	<b>375,953</b>	<b>65,801</b>	<b>407,884</b>		

Pramen: MZe

První tři provozovatelé se na celkovém množství vody vypouštěné do stokové sítě bez vod srážkových 510 187,2 tis. m<sup>3</sup> za rok 2011 podílejí 30,17 % a v seznamu uvedených 50 provozovatelů představuje 79,95 % podíl (vychází se z údajů VÚPE).

Tabulka 3.2.3 uvádí u 50 provozovatelů s největším množstvím vody fakturované splaškové, množství i cenu fakturované vody splaškové a srážkové, fakturované množství vody srážkové a množství vody vypouštěné do kanalizace bez vod srážkových podle CV\_CVaK i VÚPE. Rozdíly při porovnání sloupců 3 a 5 jsou dány tím, že někteří provozovatelé do sloupce 5 zahrnují i vody balastní, a nedokonalosti vnitřních informačních systémů, zvláště u sloupců 6 a 7. K tabulce 3.2.3 je třeba dále uvést, že Vodovody a kanalizace Pardubice, a.s. uvedly ve sloupci 5 Voda vypouštěná do stokové sítě bez vod srážkových hodnotu, jejíž věrohodnost je velmi malá. Stejně tak i u Moravské vodárenské, a.s. je hodnota ve sloupci 5 jen obtížně vysvětlitelná. Ostravské vodárny a kanalizace a.s., Vodohospodářská společnost Sokolov, s.r.o. a Vak Bruntál, a.s. neuvádí žádné zpoplatněné srážkové vody.



Chleby



Kluky u Pisku

Údaje o nejnižších, nejvyšších a průměrných cenách pro vodné a stočné za rok 2011 uvádí tabulka 3.2.4

**Tabulka 3.2.4 Realizační ceny pro vodné a stočné v roce 2011 dle CV\_CVaK (Top 50)**

Ukazatel	Jednotka	Řádek	Voda pitná	Voda odpadní	Voda pitná	Voda odpadní
			průměr			
			(bez DPH)	(s DPH)	(bez DPH)	(s DPH)
Vážený aritmetický průměr	Kč · m <sup>-3</sup>	1	28,96	31,86	25,26	27,79
	%		100		100	
Minimální hodnota	Kč · m <sup>-3</sup>	2	17,50	19,25	13,87	15,26
	% z ř. 1		60,42		54,91	
Maximální hodnota	Kč · m <sup>-3</sup>	3	40,98	45,08	35,55	39,10
	% z ř. 1		141,49		140,70	

Pramen: MZe

Tabulka 3.2.5 udává přehled cen pro vodné a stočné za posledních 18 let. Je patrný trend stálého zvyšování cen pro vodné i stočné. Z tabulky je dále zřejmé, že ceny pro vodné a stočné rostly ve všech uvedených letech rychleji než inflace. Nelze však konstatovat, že se jedná o růst ve vzájemné korelaci.

**Tabulka 3.2.5 Vývoj realizačních cen pro vodné a stočné včetně indexů meziročního růstu cen**

Rok	Spotřebitelské ceny *)	Ceny pro vodné		Ceny pro stočné		Celkem (vodné + stočné)	
	Index	Cena	Index	Cena	Index	Cena	Index
	%	Kč · m <sup>-3</sup>	%	Kč · m <sup>-3</sup>	%	Kč · m <sup>-3</sup>	%
1994	10,0	9,46	23,7	7,25	24,4	16,71	24,0
1995	9,1	10,67	12,8	8,55	17,9	19,22	15,0
1996	8,8	11,93	11,8	9,81	14,7	21,74	13,1
1997	8,5	13,41	12,4	11,22	14,4	24,63	13,3
1998	10,7	15,11	12,7	12,42	10,7	27,53	11,8
1999	2,1	16,74	10,8	14,02	12,9	30,76	11,7
2000	3,9	17,93	7,1	15,05	7,3	32,98	7,2
2001	4,7	19,11	6,6	15,96	6,0	35,07	6,3
2002	1,8	20,45	7,0	17,2	7,8	37,65	7,4
2003	0,1	21,56	5,4	18,21	5,9	39,77	5,6
2004	2,8	22,76	5,6	19,39	6,5	42,15	6,0
2005	1,9	23,94	5,2	20,56	6,0	44,50	5,6
2006	2,5	24,65	3,0	21,38	4,0	46,03	3,4
2007	2,8	26,59	7,9	22,67	6,0	49,26	7,0
2008	6,3	28,86	8,5	24,79	9,4	53,65	8,9
2009	1,0	30,90	7,1	26,63	7,4	57,53	7,2
2010	1,5	32,91	6,5	28,72	7,8	61,63	7,1
2011	1,9	33,88	2,9	30,69	6,9	64,57	4,8

Pramen: MZe a ČSÚ

\*) Přírůstek průměrného ročního indexu spotřebitelských cen  
Všechny ceny s DPH

Při porovnání cen pro vodné a stočné v krajích, jak je uvedeno v tabulce 3.2.6 je patrné, že nejvyšší ceny pro vodné a stočné jsou v Ústeckém kraji, oproti celorepublikovému průměru jsou o 23 % vyšší. Naopak nejnižší ceny jsou v kraji Vysočina, kde spotřebitelé platí v průměru 51,30 Kč · m<sup>-3</sup> bez DPH, což je o 12,61 % méně než činí celorepublikový průměr. Samostatně pak byla zjištěna nejnižší cena pro vodné v kraji Jihomoravském (27 Kč · m<sup>-3</sup> bez DPH), naopak nejvyšší cena byla v kraji Ústeckém (35,70 Kč · m<sup>-3</sup> bez DPH). Cena pro stočné v kraji Vysočina ve výši 21,60 Kč · m<sup>-3</sup> bez DPH je nejnižší v ČR, nejvyšší byla zjištěna v kraji Libereckém (37,20 Kč · m<sup>-3</sup> bez DPH).

Tabulka 3.2.6 Průměrné realizované ceny pro vodné a stočné v krajích za rok 2011 (bez DPH a s DPH)

Území, kraj	Cena pro vodné (bez DPH)	Cena pro vodné (s DPH)	Cena pro stočné (bez DPH)	Cena pro stočné (s DPH)	Cena pro vodné + stočné (bez DPH)	Cena pro vodné + stočné (s DPH)
	Kč · m <sup>-3</sup>	Kč · m <sup>-3</sup>	Kč · m <sup>-3</sup>	Kč · m <sup>-3</sup>	Kč · m <sup>-3</sup>	Kč · m <sup>-3</sup>
Ústecký	35,70	39,27	36,50	40,15	72,20	79,42
Liberecký	33,20	36,52	37,20	40,92	70,40	77,44
Karlovarský	34,10	37,51	29,00	31,90	63,10	69,41
Pardubický	28,50	31,35	32,10	35,31	60,60	66,66
Zlínský	32,00	35,20	27,50	30,25	59,50	65,45
Hl. město Praha	31,30	34,43	28,00	30,80	59,30	65,23
Středočeský	33,70	37,07	24,90	27,39	58,60	64,46
Jihočeský	33,30	36,63	25,30	27,83	58,60	64,46
Královéhradecký	28,90	31,79	29,60	32,56	58,50	64,35
Jihomoravský	27,00	29,70	30,00	33,00	57,00	62,70
Plzeňský	31,00	34,10	23,80	26,18	54,80	60,28
Moravskoslezský	27,90	30,69	26,20	28,82	54,10	59,51
Olomoucký	28,60	31,46	25,40	27,94	54,00	59,40
Vysočina	29,70	32,67	21,60	23,76	51,30	56,43
Česká republika	<b>30,80</b>	<b>33,88</b>	<b>27,90</b>	<b>30,69</b>	<b>58,70</b>	<b>64,57</b>

Pramen: ČSÚ

Ceny v této tabulce za ČR jsou jen průměrem z průměrů



Liberec



Nymburk

Tabulky 3.2.7 a 3.2.8 udávají souhrnné ukazatele z vyúčtování za rok 2011 pro vodu pitnou a vodu odpadní včetně rozdílů a indexů charakterizujících odchylky kalkulace od skutečnosti. Indexy, vyjádřené jako podíly kalkulace a skutečnosti, vykazují v obou tabulkách některé výraznější odchylky. U vyúčtování pro vodu pitnou je zajímavý pokles nákladů u energií, který je zřejmě důsledkem dalšího nepředpokládaného poklesu spotřeby pitné vody a velmi výrazné zvýšení nákladů na opravy infrastrukturního majetku.

U vyúčtování pro vodu odpadní došlo rovněž k výraznějšímu poklesu nákladů u energií a mírnějšímu zvýšení nákladů na opravy oproti pitné vodě.

Je zajímavé, že ve vodě pitné i odpadní došlo k poklesu kalkulačního zisku, ve vodě pitné výrazněji, a to o 14,17 %. Tento pokles byl způsoben hlavně snížením množství vody fakturované celkem o 0,82 %.

**Tabulka 3.2.7 Souhrnné ukazatele položek ve vyúčtování pro vodu pitnou za rok 2011 (Top 50)**

Ukazatel	Jednotky	Skutečnost	Kalkulace	Rozdíl sl.1 - sl.2	Index sl.1/sl.2
		1	2	3	4
<b>Materiál</b>	mil. Kč	2 750,70	2 791,99	-41,30	0,99
<b>Energie</b>	mil. Kč	778,36	828,11	-49,75	0,94
<b>Mzdy</b>	mil. Kč	1 476,58	1 472,75	3,83	1,00
<b>Ostatní přímé náklady</b>	mil. Kč	5 880,18	5 673,91	206,27	1,04
– odpisy a prostředky obnovy infr. majetku	mil. Kč	712,84	720,24	-7,41	0,99
– opravy infrastrukturního majetku	mil. Kč	1 363,95	1 158,02	205,92	1,18
– nájem infrastrukturního majetku	mil. Kč	2 742,20	2 734,52	7,69	1,00
<b>Finanční náklady</b>	mil. Kč	-4,20	-0,31	-3,88	13,36
<b>Výrobní režie</b>	mil. Kč	622,73	627,03	-4,30	0,99
<b>Správní režie</b>	mil. Kč	1 168,57	1 196,73	-28,16	0,98
<b>Úplné vlastní náklady</b>	mil. Kč	<b>12 672,92</b>	<b>12 590,21</b>	<b>82,72</b>	<b>1,01</b>
<b>Hodnota infrastrukturního majetku podle VÚME *</b>	mil. Kč	345 923,06	346 322,90	-399,84	1,00
<b>Pořizovací cena provozního majetku *</b>	mil. Kč	9 297,18	9 141,46	155,72	1,02
<b>Počet pracovníků</b>	osoby	6 192,68	6 199,81	-7,14	1,00
<b>Voda pitná fakturovaná</b>	mil. m <sup>3</sup>	436,34	439,97	-3,63	0,99
– z toho domácností	mil. m <sup>3</sup>	281,92	284,92	-3,01	0,99
<b>Pitná voda převzatá</b>	mil. m <sup>3</sup>	61,27	63,56	-2,28	0,96
<b>JEDNOTKOVÉ NÁKLADY</b>	Kč · m <sup>-3</sup>	<b>29,04</b>	<b>28,62</b>	<b>0,43</b>	<b>1,01</b>
<b>Kalkulační zisk</b>	mil. Kč	1 230,71	1 433,96	-203,25	0,86
– podíl z ÚVN	%	9,71	11,39	-1,68	0,85
<b>Celkem ÚVN + zisk</b>	mil. Kč	13 903,63	14 024,17	-120,54	0,99
<b>CENA pro vodné</b>	Kč · m <sup>-3</sup>	31,86	31,88	-0,02	1,00
<b>CENA pro vodné + DPH</b>	Kč · m <sup>-3</sup>	35,05	35,07	-0,02	1,00

Pramen: MŽE

\* součet z formulářů Celkového vyúčtování všech položek výpočtu ceny podle cenových předpisů pro vodné a stočné



Tabulka 3.2.8 Souhrnné ukazatele položek ve vyúčtování pro vodu odpadní za rok 2011 (Top 50)

Ukazatel	Jednotky	Skutečnost	Kalkulace	Rozdíl sl.1- sl.2	Index sl.1/sl.2
		1	2	3	4
Materiál	mil. Kč	552,02	561,27	-9,25	0,98
Energie	mil. Kč	832,47	872,09	-39,62	0,95
Mzdy	mil. Kč	1 178,63	1 181,13	-2,50	1,00
Ostatní přímé náklady	mil. Kč	7 009,69	6 842,73	166,95	1,02
– odpisy a prostředky obnovy infr. majetku	mil. Kč	971,99	929,44	42,54	1,05
– opravy infrastrukturního majetku	mil. Kč	1 266,76	1 189,44	77,32	1,07
– nájem infrastrukturního majetku	mil. Kč	3 373,47	3 365,76	7,71	1,00
Finanční náklady	mil. Kč	42,08	45,46	-3,38	0,93
Výrobní režie	mil. Kč	444,43	448,59	-4,17	0,99
Správní režie	mil. Kč	1 137,74	1 150,97	-13,23	0,99
Úplné vlastní náklady	mil. Kč	11 197,05	11 102,24	94,81	1,01
Hodnota infrastrukturního majetku podle VÚME *	mil. Kč	387 479,33	390 652,36	-3 173,03	0,99
Pořizovací cena provozního majetku *	mil. Kč	14 946,60	14 834,15	112,46	1,01
Počet pracovníků	osoby	4 678,31	4 684,34	-6,03	1,00
Voda odpadní odv. fakturovaná	mil. m <sup>3</sup>	375,95	379,31	-3,36	0,99
– z toho domácnosti	mil. m <sup>3</sup>	241,29	241,83	-0,54	1,00
Voda srážková fakturovaná	mil. m <sup>3</sup>	65,80	64,59	1,21	1,02
Voda odpadní čištěná	mil. m <sup>3</sup>	653,68	676,11	-22,43	0,97
Odpadní voda předaná	mil. m <sup>3</sup>	7,19	7,16	0,04	1,00
<b>JEDNOTKOVÉ NÁKLADY</b>	<b>Kč · m<sup>-3</sup></b>	<b>25,35</b>	<b>25,01</b>	<b>0,34</b>	<b>1,01</b>
Kalkulační zisk	mil. Kč	1 101,96	1 223,39	-121,43	0,90
– podíl z ÚVN	%	9,84	11,02	-1,18	0,89
Celkem ÚVN + zisk	mil. Kč	12 299,01	12 325,63	-26,63	1,00
Voda fakturovaná odpadní + srážková	mil. m <sup>3</sup>	441,76	443,91	-2,15	1,00
CENA pro stočné	Kč · m <sup>-3</sup>	27,84	27,77	0,07	1,00
CENA pro vodné stočné + DPH	Kč · m <sup>-3</sup>	30,62	30,55	0,08	1,00

Pramen: MZe

\* součet z formulářů Celkového vyúčtování všech položek výpočtu ceny podle cenových předpisů pro vodné a stočné

Tabulka 3.2.9 udává strukturu jednotlivých nákladových položek v roce 2010 a 2011 vyjádřenou podílem jednotlivých položek na ÚVN. U vody pitné i odpadní se na ÚVN podílí nejvíce ostatní přímé náklady, u vody pitné 46,40% a u vody odpadní dokonce 62,60%. Tato položka zahrnuje mj. položky odpisů, obnovy infrastrukturního majetku, dále opravy a nájemné. Ostatní přímé náklady meziročně vzrostly, odpisy a prostředky obnovy u vodného i u stočného poklesly. Prostředky na opravy a nájem za infrastrukturu vzrostl. Úplné vlastní náklady se zvýšily (index 105,16) u vody pitné a (index 104,89) u vody odpadní. Materiálové náklady v jednotkových nákladech vzrostly jen velmi mírně. Energie v nákladech poklesla u vodného (index 98,28) a u stočného (index 95,70). Mzdové náklady meziročně mírně vzrostly. ÚVN v jednotkových nákladech znamenaly nárůst. Toto zvýšení představuje v hodnotě meziročního nárůstu jednotkových nákladů oproti roku 2010 u vody pitné 1,84 Kč na m<sup>3</sup> a u vody odpadní 1,60 Kč na m<sup>3</sup>. Na tomto nárůstu se nejvíce podílely náklady na opravy a nájemné za infrastrukturu, ale v rozhodující míře pokles spotřeby vody a tím i pokles množství odváděných odpadních vod.

**Tabulka 3.2.9 Struktura realizovaných nákladů zahrnutých do ceny pro vodné a ceny pro stočné v roce 2010, 2011 a index v % (náklady skutečnost, podíl na ÚVN a jednotkový náklad) (Top 50)**

Ukazatel	Rok	Voda pitná			Voda odpadní		
		Absolutní náklady	Podíl na ÚVN	Jedn. náklad	Absolutní náklady	Podíl na ÚVN	Jedn. náklad
		mil. Kč	%	Kč · m <sup>-3</sup>	mil. Kč	%	Kč · m <sup>-3</sup>
Materiál	2010	2 690,25	22,32	6,07	544,42	5,10	1,21
	2011	2 750,70	21,71	6,30	552,02	4,93	1,25
	Index (%)	102,25	x	103,80	101,40	x	103,16
Energie	2010	791,98	6,57	1,79	869,87	8,15	1,94
	2011	778,36	6,14	1,78	832,47	7,43	1,88
	Index (%)	98,28	x	99,77	95,70	x	97,37
Mzdy	2010	1 462,36	12,14	3,30	1 135,54	10,64	2,53
	2011	1 476,58	11,65	3,38	1 178,63	10,53	2,67
	Index (%)	100,97	x	102,51	103,79	x	105,60
Ostatní přímé náklady	2010	5 286,82	43,87	11,93	6 530,20	61,17	14,53
	2011	5 880,18	46,40	13,48	7 009,69	62,60	15,87
	Index (%)	111,22	x	112,91	107,34	x	109,21
– odpisy a prostředky obnovy infr. majetku	2010	728,26	6,04	1,64	886,32	8,30	1,97
	2011	712,84	5,62	1,63	971,99	8,68	2,20
	Index (%)	97,88	x	99,37	109,67	x	111,57
– opravy infrastrukturního majetku	2010	1 109,27	9,21	2,50	1 183,70	11,09	2,63
	2011	1 363,95	10,76	3,13	1 266,76	11,31	2,87
	Index (%)	122,96	x	124,83	107,02	x	108,88
– nájem infrastrukturního majetku	2010	2 519,08	20,90	5,69	3 114,48	29,18	6,93
	2011	2 742,20	21,64	6,28	3 373,47	30,13	7,64
	Index (%)	108,86	x	110,51	108,32	x	110,20
– poplatky za vypouštění odpadních vod	2010	7,93	0,07	0,02	84,44	0,79	0,19
	2011	7,75	0,06	0,02	86,20	0,77	0,20
	Index (%)	97,78	x	99,27	102,08	x	103,86
– ostatní provozní náklady externí	2010	377,47	3,13	0,85	773,22	7,24	1,72
	2011	464,05	3,66	1,06	764,36	6,83	1,73
	Index (%)	122,94	x	124,80	98,85	x	100,58
– ostatní provozní náklady ve vlastní režii	2010	544,81	4,52	1,23	488,04	4,57	1,09
	2011	589,39	4,65	1,35	546,91	4,88	1,24
	Index (%)	108,18	x	109,83	112,06	x	114,01
Finanční náklady	2010	-5,53	-0,05	-0,01	31,23	0,29	0,07
	2011	-4,20	-0,03	-0,01	42,08	0,38	0,10
	Index (%)	75,86	x	77,01	134,74	x	137,09
Výrobní režie	2010	613,63	5,09	1,39	441,04	4,13	0,98
	2011	622,73	4,91	1,43	444,43	3,97	1,01
	Index (%)	101,48	x	103,03	100,77	x	102,52
Správní režie	2010	1 211,14	10,05	2,73	1 122,73	10,52	2,50
	2011	1 168,57	9,22	2,68	1 137,74	10,16	2,58
	Index (%)	96,49	x	97,95	101,34	x	103,10
Úplné vlastní náklady	2010	12 050,66	100,00	27,20	10 675,03	100,00	23,75
	2011	12 672,92	100,00	29,04	11 197,05	100,00	25,35
	Index (%)	105,16	x	106,76	104,89	x	106,72

Pramen: MZe

Pro další porovnání předaných údajů z vyúčtování bylo v další kapitole provedeno vyhodnocení skutečných nákladů, jednotkových nákladů a zisku vybraných skupin subjektů.

### 3.3 VYHODNOCENÍ SKUTEČNÝCH NÁKLADŮ, JEDNOTKOVÝCH NÁKLADŮ, ZISKU SKUPIN VYBRANÝCH SUBJEKTŮ

Z tabulek 3.2.2 a 3.2.3 prvních 50 provozovatelů podle množství fakturované vody odběratelům a prvních 50 provozovatelů podle množství odpadní vody vypouštěné do kanalizace bez vod srážkových v roce 2011 jsou v pořadí vymezeny 4 skupiny pro vyhodnocení skutečných nákladů a pro porovnání provozovatelů v daných skupinách na základě podílu jednotlivých položek na celkových úplných vlastních nákladech.

Skupiny pro vodu pitnou fakturovanou:

1. skupina – subjekty na 1. – 3. místě
2. skupina – subjekty na 4. – 10. místě
3. skupina – subjekty na 11. – 18. místě
4. skupina – subjekty na 19. – 41. místě

Skupiny pro odpadní vodu vypouštěnou:

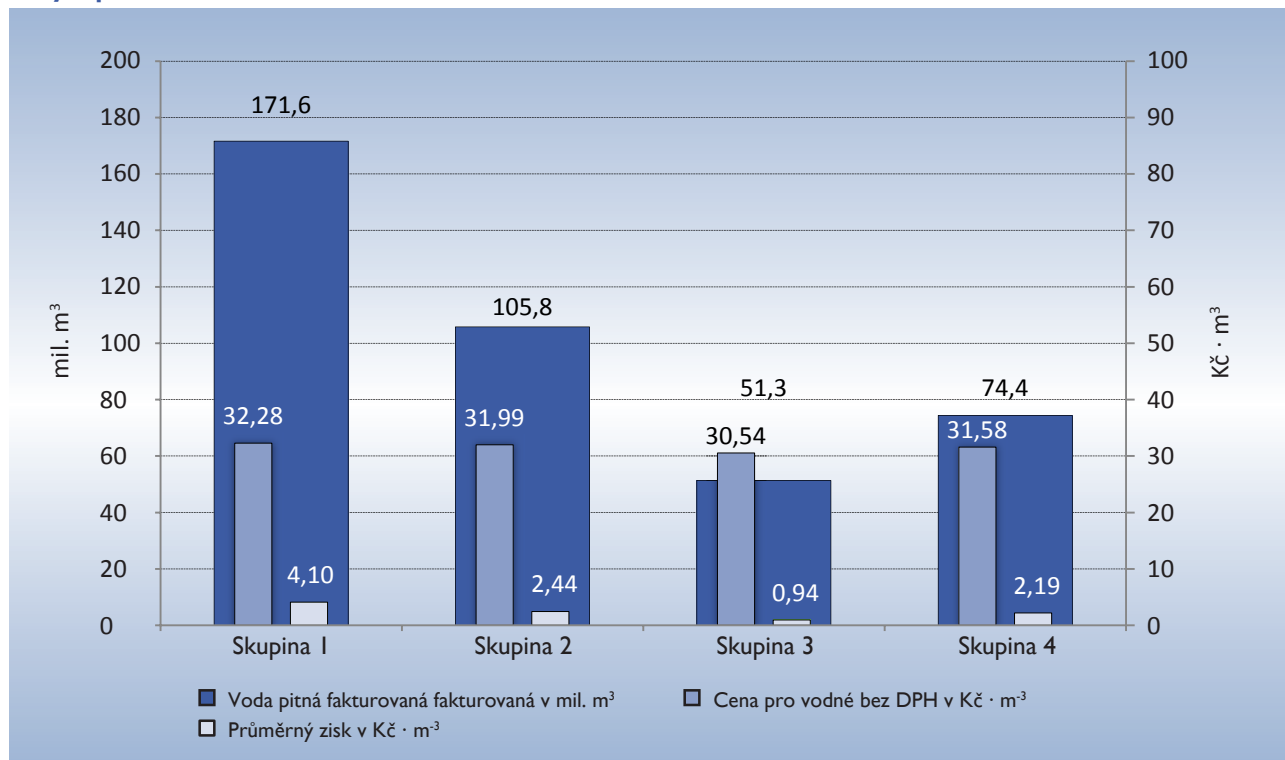
1. skupina – subjekty na 1. – 3. místě
2. skupina – subjekty na 4. – 9. místě
3. skupina – subjekty na 10. – 18. místě
4. skupina – subjekty na 19. – 47. místě



Španělsko – Madrid

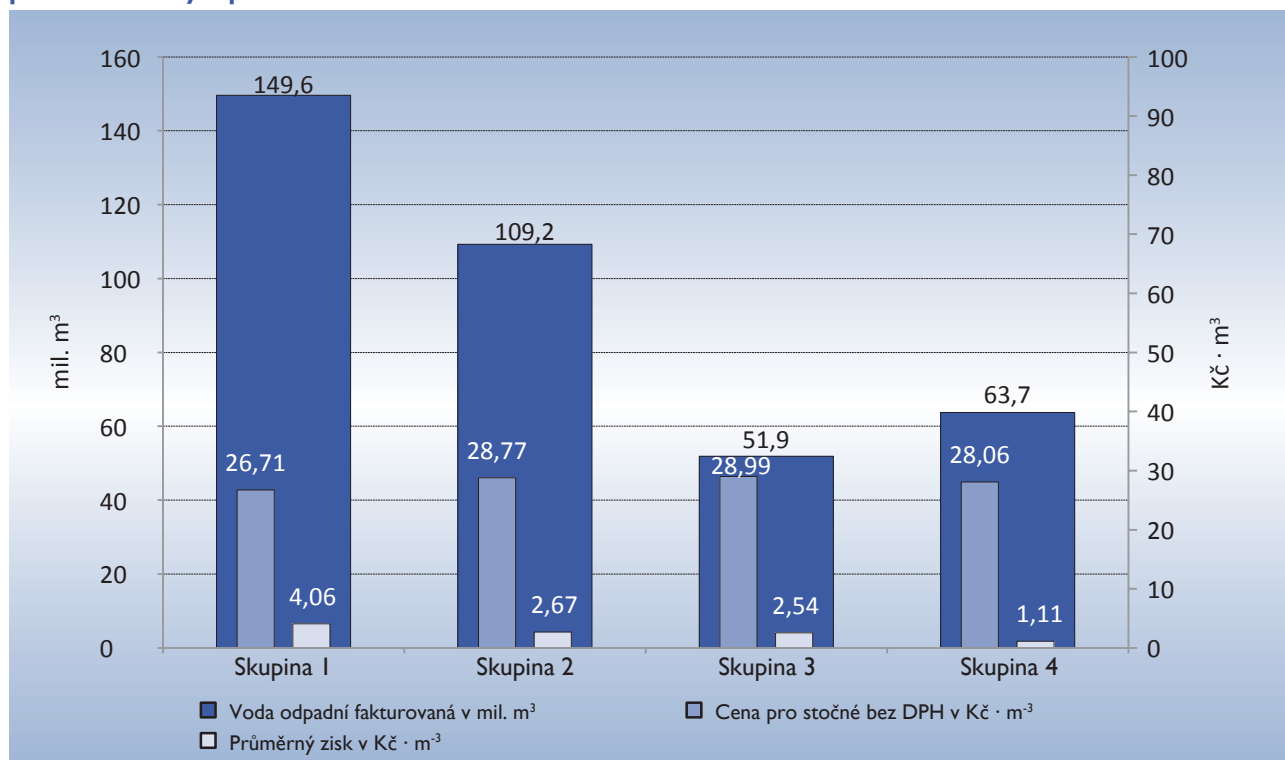
Pro přiblížení jednotlivých skupin byly jejich základní údaje vymezeny následujícími sloupovými grafy 3.3.1 a 3.3.2.

**Graf 3.3.1 Objem pitné vody fakturované ve skupinách podle velikostního pořadí s porovnáním průměrné ceny a průměrného zisku**



Pramen: MZe

**Graf 3.3.2 Objem odpadní vody vypouštěné ve skupinách podle velikostního pořadí s porovnáním průměrné ceny a průměrného zisku**



Pramen: MZe

Tabulka 3.3.1 Struktura realizovaných nákladů za rok 2011 pro skupinu první a druhou a podíl na ÚVN

Ukazatel	Jednotky	Skupina 1				Skupina 2			
		Voda pitná		Voda odpadní		Voda pitná		Voda odpadní	
		1 – 3		1 – 3		4 – 10		4 – 9	
		Skutečnost	% ÚVN	Skutečnost	% ÚVN	Skutečnost	% ÚVN	Skutečnost	% ÚVN
Materiál	mil. Kč	890,26	18,42	153,09	3,93	623,28	19,95	223,95	6,54
Energie	mil. Kč	247,70	5,12	217,41	5,57	206,31	6,60	226,16	6,60
Mzdy	mil. Kč	489,33	10,12	378,91	9,72	304,39	9,74	293,07	8,55
Ostatní přímé náklady	mil. Kč	2 481,81	51,34	2 511,79	64,40	1 554,24	49,73	2 260,70	65,98
– odpisy a prostředky obnovy infr. majetku	mil. Kč	169,98	3,52	167,70	4,30	9,87	0,32	132,57	3,87
– opravy infrastrukturního majetku	mil. Kč	590,14	12,21	524,40	13,45	376,55	12,05	351,76	10,27
– nájem infrastrukturního majetku	mil. Kč	1 400,72	28,98	1 403,13	35,97	824,25	26,38	1 353,17	39,49
Finanční náklady	mil. Kč	0,00	0,00	0,00	0,00	0,00	0,00	13,68	0,40
Výrobní režie	mil. Kč	288,86	5,98	190,45	4,88	112,12	3,59	83,62	2,44
Správní režie	mil. Kč	436,15	9,02	448,70	11,50	324,74	10,39	325,34	9,50
Úplné vlastní náklady	mil. Kč	4 834,10	100,00	3 900,36	100,00	3 125,08	100,00	3 426,52	100,00
Hodnota infr. majetku podle VÚME	mil. Kč	127 760,54	2 642,90	143 560,24	3 680,69	85 636,03	2 740,28	102 539,31	2 992,52
Pořizovací cena provozního maj.	mil. Kč	1 689,04	34,94	997,32	25,57	2 527,36	80,87	9 651,88	281,68
Počet pracovníků	osoby	1 567,00		1 029,00		1 722,63		1 367,53	
Voda pitná fakturovaná	mil. m <sup>3</sup>	171,60		149,57		105,77		109,24	
– z toho domácnosti	mil. m <sup>3</sup>	110,32		97,40		70,23		69,41	
Pitná voda převzatá	mil. m <sup>3</sup>	0,10		0,00		15,03		0,00	
<b>JEDNOTKOVÉ NÁKLADY</b>	<b>Kč · m<sup>-3</sup></b>	<b>28,17</b>		<b>23,11</b>		<b>29,55</b>		<b>26,51</b>	
Kalkulační zisk	mil. Kč	704,40	14,57	607,88	15,59	258,54	8,27	291,66	8,51
– podíl z ÚVN	%	14,57		15,59		8,27		8,51	
Celkem ÚVN + zisk	mil. Kč	5 538,50	114,57	4 508,24	115,59	3 383,62	108,27	3 718,18	108,51
CENA pro vodné	Kč · m <sup>-3</sup>	32,28		26,71		31,99		28,77	
CENA pro vodné + DPH	Kč · m <sup>-3</sup>	35,51		29,38		35,19		31,65	
Průměrný zisk	Kč · m <sup>-3</sup>	<b>4,10</b>		<b>4,06</b>		<b>2,44</b>		<b>2,67</b>	
Průměrný zisk	Kč · m <sup>-3</sup>	<b>8,17</b>				<b>5,11</b>			

Pramen: MZe

Poznámka: Ostatní přímé náklady zahrnují ještě položky: ostatní provozní náklady externí a ostatní provozní náklady ve vlastní režii.

Tabulka 3.3.2 Struktura realizovaných nákladů za rok 2011 pro skupinu třetí a čtvrtou a podíl na ÚVN

Ukazatel	Jednotky	Skupina 3				Skupina 4			
		Voda pitná		Voda odpadní		Voda pitná		Voda odpadní	
		11 – 18		10 – 18		19 – 41		19 – 47	
		Skutečnost	% ÚVN	Skutečnost	% ÚVN	Skutečnost	% ÚVN	Skutečnost	% ÚVN
Materiál	mil. Kč	321,54	21,17	77,11	4,56	518,66	23,73	96,32	4,50
Energie	mil. Kč	108,33	7,13	150,81	8,93	166,61	7,62	231,30	10,79
Mzdy	mil. Kč	267,38	17,60	229,72	13,60	307,74	14,08	271,18	12,65
Ostatní přímé náklady	mil. Kč	609,94	40,15	977,22	57,83	861,83	39,44	1 234,71	57,62
– odpisy a prostředky obnovy infr. majetku	mil. Kč	228,77	15,06	326,76	19,34	278,89	12,76	344,47	16,07
– opravy infrastrukturního majetku	mil. Kč	138,72	9,13	169,04	10,00	191,85	8,78	211,71	9,88
– nájem infrastrukturního majetku	mil. Kč	134,48	8,85	250,70	14,84	190,80	8,73	356,07	16,62
Finanční náklady	mil. Kč	-6,53	-0,43	14,76	0,87	2,19	0,10	18,68	0,87
Výrobní režie	mil. Kč	79,57	5,24	85,76	5,08	114,54	5,24	83,40	3,89
Správní režie	mil. Kč	138,96	9,15	154,32	9,13	213,78	9,78	207,42	9,68
Úplné vlastní náklady	mil. Kč	1 519,20	100,00	1 689,70	100,00	2 185,35	100,00	2 143,01	100,00
Hodnota infr. majetku podle VÚME	mil. Kč	43 393,98	2 856,37	41 052,52	2 429,58	63 109,95	2 887,86	62 075,34	2 896,65
Požizovací cena provozního maj.	mil. Kč	1 592,22	104,81	1 674,14	99,08	2 766,96	126,61	1 869,74	87,25
Počet pracovníků	osoby	954,81		634,53		1 443,10		1 116,75	
Voda pitná fakturovaná	mil. m <sup>3</sup>	51,33		51,86		74,35		63,71	
– z toho domácnosti	mil. m <sup>3</sup>	34,49		34,28		45,70		39,54	
Pitná voda převzatá	mil. m <sup>3</sup>	9,82		0,00		14,44		0,00	
<b>JEDNOTKOVÉ NÁKLADY</b>	<b>Kč · m<sup>-3</sup></b>	<b>29,60</b>		<b>26,90</b>		<b>29,39</b>		<b>27,16</b>	
Kalkulační zisk	mil. Kč	48,49	3,19	131,65	7,79	163,01	7,46	70,64	3,30
– podíl z ÚVN	%	3,19		7,79		7,46		3,30	
Celkem ÚVN + zisk	mil. Kč	1 567,69	103,19	1 821,35	107,79	2 348,37	107,46	2 213,65	103,30
<b>CENA pro vodné</b>	<b>Kč · m<sup>-3</sup></b>	<b>30,54</b>		<b>28,99</b>		<b>31,58</b>		<b>28,06</b>	
<b>CENA pro vodné + DPH</b>	<b>Kč · m<sup>-3</sup></b>	<b>33,59</b>		<b>31,89</b>		<b>34,74</b>		<b>30,87</b>	
Průměrný zisk	Kč · m <sup>-3</sup>	<b>0,94</b>		<b>2,54</b>		<b>2,19</b>		<b>1,11</b>	
Průměrný zisk	Kč · m <sup>-3</sup>		<b>3,48</b>				<b>3,30</b>		

Pramen: MZe

Poznámka: Ostatní přímé náklady zahrnují ještě položky: ostatní provozní náklady externí a ostatní provozní náklady ve vlastní režii.

Tabulka 3.3.3 Podíl nákladových položek na ÚVN na vodu pitnou všech velikostních skupin

Ukazatel	Jednotky	Skupina			
		1 – 3	4 – 10	11 – 18	19 – 41
Materiál	%	18,42	19,95	21,17	23,73
Energie	%	5,12	6,60	7,13	7,62
Mzdy	%	10,12	9,74	17,60	14,08
Ostatní přímé náklady	%	51,34	49,73	40,15	39,44
– odpisy a prostředky obnovy infr. majetku	%	3,52	0,32	15,06	12,76
– opravy infrastrukturního majetku	%	12,21	12,05	9,13	8,78
– nájem infrastrukturního majetku	%	28,98	26,38	8,85	8,73
Finanční náklady	%	0,00	0,00	-0,43	0,10
Výrobní režie	%	5,98	3,59	5,24	5,24
Správní režie	%	9,02	10,39	9,15	9,78
Úplné vlastní náklady	%	100,00	100,00	100,00	100,00
Kalkulační zisk	%	14,57	8,27	3,19	7,46
CENA pro vodné	Kč · m <sup>-3</sup>	32,28	31,99	30,54	31,58
CENA pro vodné + DPH	Kč · m <sup>-3</sup>	35,51	35,19	33,59	34,74

Pramen: MŽE

Poznámka: Ostatní přímé náklady zahrnují ještě položky: ostatní provozní náklady externí a ostatní provozní náklady ve vlastní režii.

V komentáři k tabulce 3.3.3 uvádíme pouze základní srovnání. U největších provozovatelů (1. a 2. skupina) jsou nižší náklady na energie a mzdy. U energií to vyplývá z množstevních slev a u mezd jsou náklady nižší z toho důvodu, že se jedná o převážně provozní společnosti a mzdové náklady spojené s péčí o majetek jsou hrazeny z nájemného. V 1. skupině jsou výrazně vyšší Ostatní přímé náklady, je to způsobeno poměrně vysokým nájemným některých subjektů. Do obnovy nebo nového infrastrukturního majetku mohlo být vloženo 44,70% ÚVN (Uvedené % zahrnuje odpisy a prostředky obnovy infrastrukturního majetku + opravy + nájem infrastrukturního majetku. Položka Ostatní přímé náklady obsahuje ještě poplatky za vypouštění odpadních vod, ostatní provozní náklady externí a ostatní provozní náklady ve vlastní režii). Ve druhé skupině mohlo být vloženo do infrastrukturního majetku 38,74% z ÚVN, ve třetí 33,04% z ÚVN a ve čtvrté 30,27% z ÚVN. U provozovatelů nezahrnutých v tabulce je možno počítat s nižšími hodnotami prostředků vkládaných do infrastrukturního majetku. Výrobní a správní režie v součtu nevykazují výraznější rozdíly. U skupiny první a druhé, kde by vzhledem k možné racionalizaci při velkých objemech dodávané i odváděné vody by mohla být výrobní a správní režie nižší tomu tak není a větší objemy se projevují jen u nákladů na materiál a energie. Možným důvodem jsou nižší náklady na mzdy a zařazování mzdových nákladů managementu do Správní režie.

Za poměrně zásadní odlišení lze považovat Kalkulační zisk, který u 1. skupiny činí 14,57% z částky ÚVN. Ve druhé a čtvrté skupině je kalkulační zisk poloviční a ve třetí skupině činí necelou ¼ z procentní hodnoty 1. skupiny.



Plzeň



Liberec

**Tabulka 3.3.4 Podíl nákladových položek na ÚVN na odpadní vodu vypouštěnou do kanalizace všech velikostních skupin**

Ukazatel	Jednotky	Skupina			
		1 – 3	4 – 9	10 – 18	19 – 47
Materiál	%	3,93	6,54	4,56	4,50
Energie	%	5,57	6,60	8,93	10,79
Mzdy	%	9,72	8,55	13,60	12,65
Ostatní přímé náklady	%	64,40	65,98	57,83	57,62
– odpisy a prostředky obnovy infr. majetku	%	4,30	3,87	19,34	16,07
– opravy infrastrukturního majetku	%	13,45	10,27	10,00	9,88
– nájem infrastrukturního majetku	%	35,97	39,49	14,84	16,62
Finanční náklady	%	0,00	0,40	0,87	0,87
Výrobní režie	%	4,88	2,44	5,08	3,89
Správní režie	%	11,50	9,50	9,13	9,68
Úplné vlastní náklady	%	100,00	100,00	100,00	100,00
Kalkulační zisk	%	15,59	8,51	7,79	3,30
CENA pro stočné	Kč · m <sup>-3</sup>	26,71	28,77	28,99	28,06
CENA pro stočné + DPH	Kč · m <sup>-3</sup>	29,38	31,65	31,89	30,87

Pramen: MZe

Poznámka: Ostatní přímé náklady zahrnují ještě položky: ostatní provozní náklady externí a ostatní provozní náklady ve vlastní režii.

Komentář k tabulce 3.3.4 má mnoho prvků shodných s komentářem k tabulce 3.3.3. U největších provozovatelů (1. a 2. skupina) jsou nižší náklady na energie a mzdy. U energií to vyplývá z množstevních slev a u mezd jsou náklady nižší z toho důvodu, že se jedná o převážně provozní společnosti a mzdové náklady spojené s péčí o majetek jsou hrazeny z nájemného. V 1. a 2. skupině jsou výrazně vyšší „Ostatní přímé náklady“, je to způsobeno poměrně vysokým nájemným. Do infrastrukturního majetku mohlo být vloženo 53,72% a 53,63% ÚVN (Položka Ostatní přímé náklady obsahuje ještě poplatky za vypouštění odpadních vod, ostatní provozní náklady externí a ostatní provozní náklady ve vlastní režii). Ve třetí skupině mohlo být vloženo do infrastrukturního majetku 44,18% z ÚVN, a ve čtvrté 42,57% z ÚVN. U provozovatelů nezahrnutých do skupin je ale možno počítat s poklesem. Výrobní ani správní režie nevykazují zásadní rozdíly u všech skupin. Za odlišení lze považovat Kalkulační zisk, který u 1. skupiny činí 15,59% z částky ÚVN. Ve druhé a třetí skupině je kalkulační zisk zhruba 1/2 a ve čtvrté skupině necelou 1/4 zisku ve skupině I.



Španělsko – Madrid



Španělsko – Madrid



### 3.4 CENOVÁ KONTROLA

Cenové kontroly provádí územně příslušná finanční ředitelství. V roce 2011 byly provedeny kontroly věcně usměrňovaných cen u 57 subjektů. Ve správním řízení bylo vydáno 29 rozhodnutí a celková výše pokut činí 4 139 tis. Kč. Z toho bylo uhrazeno celkem 1 734 tis. Kč. Prošetřovány byly celkem 23 stížnosti, z toho 17 bylo neoprávněných.

V oblasti vody pitné a odvedené odpadní vody kontrola například zjistila, že množství odvedené fakturované vody uvedené v kalkulacích nevycházelo ze skutečnosti předcházejícího roku. Tímto postupem subjekt jako prodávající, nerespektoval závazný postup při tvorbě ceny nebo při její kalkulaci ve smyslu ust. § 6 odst. 1 písm. c) zákona o cenách.

V jiném případě byl například do kalkulované nákladové položky „Přímý materiál“ nesprávně započítáván i režijní materiál, reklamní a propagační předměty, paliva, ochranné pomůcky, knihy a časopisy a jiné nepřímé náklady, a to jak v roce 2010, tak i v roce 2011. Kalkulace obsahovala také vyšší, než ekonomicky oprávněný náklad na leasingový nájem, a to v rámci položky „Nakupované služby“.

V oblasti režijních nákladů bylo u kontrolovaného subjektu také zjištěno, že kontrolovaný subjekt postupoval tak, že jediným podkladem pro tvorbu kalkulací byly výchozí hodnoty režii z roku 2006, od kterých se po celé kontrolované období odvíjela předpokládaná výrobní a správní režie zahrnovaná do kalkulací, aniž by bylo přihlíženo ke skutečnému vývoji těchto nákladů, čehož důsledkem byla výše režijních nákladů v kalkulacích věcně usměrňovaných cen, která nesplňovala podmínku zahrnutí pouze ekonomicky oprávněných nákladů. Tento postup byl uplatňován po celé kontrolované období.

Současné při kalkulování těchto cen nebyly odečteny v nákladech správní režie náklady představující ekonomicky neoprávněné náklady.

V dalším případě se porušení cenových předpisů kontrolovaný subjekt jako prodávající dopustil tím, že během kontrolovaného období v kalkulacích nevycházel ze skutečných nákladů vedených v účetnictví.

### 3.5 ZÁVĚRY K CENÁM

Z došlých 2 921 vyúčtování jich 3/4 nebyly předány v elektronické podobě schopné okamžitého zpracování. U 1/10 případů podání došlo k telefonickému kontaktu (i opakovaně) vzhledem ke zjevným chybám ve vyúčtování. Nejčastějšími chybami byla absence uvedení infrastrukturního majetku, reprezentovaného identifikačním číslem majetkové evidence IČME, vztahujícího se k předmětným vyúčtováním. U vyúčtování zasílaných poštou je to téměř pravidlem. Správně uvedená pořizovací cena provozního hmotného majetku je i nadále spíše výjimkou (ve většině případů je uváděna stejná hodnota jako u infrastrukturního majetku). Uvedené hodnoty infrastrukturního majetku nejsou uváděny jako aktuální pořizovací stanovené podle Metodického pokynu Čj. 401/2010 - 15000, ale jedná o účetní hodnotu po odpisech. Vyskytují se i subjekty, které nabízejí vypracování vyúčtování komerčně, aniž by správně zpracování znaly, případně byly alespoň seznámeny s Opatřením obecné povahy, kterým byla vydána „pravidla pro členění položek při výpočtu ceny pro vodné a ceny pro stočné včetně struktury jednotlivých položek“.

Nemůže být konstatováno, že se meziročně výrazněji zvýšila úroveň zpracování vyúčtování u jednotlivých provozovatelů vodovodů a kanalizací.

Musíme uvést, že všechny výše uvedené nedostatky by měly být odstraněny a věříme, že novela zákona č. 274/2001 Sb., o vodovodech a kanalizacích pro veřejnou potřebu, ve znění pozdějších předpisů, která je připravována spolu s navazující novelou vyhlášky č. 428/2001 Sb., kterou se provádí uvedený zákon, k tomu rozhodujícím způsobem přispěje.

## 4. EFEKTIVITA VYNAKLÁDANÝCH NÁKLADŮ provozovatelských modelů

### 4.1 REPREZENTANTI RŮZNÝCH PROVOZOVATELSKÝCH MODELŮ

Na základě celkového počtu 2 334 provozovatelů evidovaných ve „VUPE“ za kalendářní rok 2011, bylo vytvořeno celkem 5 skupin. Zástupci těchto skupin jsou vybráni jako reprezentativní vzorek pro různé provozovatelské modely. (Skupina „A“ oddílné čistě provozovatelské akciové společnosti územně rozsáhlé, Skupina „B“ oddílné čistě provozovatelské akciové společnosti územně vymezené velkými městy, Skupina „C“ vlastnicko–provozovatelské akciové společnosti územně nepřesahující okres, Skupina „D“ provozovatelské společnosti ovládané vlastníkem infrastruktury – menšími městy (jako zvláštní vlastnicko-provozní model), Skupina „E“ vlastnicko-provozovatelský model, kdy menší obec provozuje vlastní infrastrukturu.

Tabulka 4.1.1 uvádí reprezentanty jednotlivých skupin.

Tabulka 4.1.1 Seznam vybraných zástupců (reprezentantů) provozovatelských modelů	
<b>Skupina A</b>	<b>Skupina D</b>
Severočeské vodovody a kanalizace, a.s.	Městské vodovody a kanalizace, s.r.o. Jaroměř
Královéhradecká provozní, a.s.	Technické služby Strakonice, s.r.o.
Moravská vodárenská, a.s.	VLTAVOTÝNSKÁ TEPLÁRENSKÁ, a.s.
<b>Skupina B</b>	<b>Skupina E</b>
Pražské vodovody a kanalizace, a.s.	Městys Křivoklát
Brněnské vodárny a kanalizace, a.s.	Obec Svratouch
Ostravské vodárny a kanalizace, a.s.	Služby Sedlec-Prčice, s.r.o.
<b>Skupina C</b>	Správa majetku obce Lovčice
Vodovody a kanalizace Mladá Boleslav, a.s.	
Vodovody a kanalizace Přerov, a.s.	
Vodovody a kanalizace Vsetín, a.s.	



Španělsko – Segovia



Španělsko – Segovia

Tabulka 4.1.2 Struktura realizovaných nákladů za rok 2011 pro skupinu A + B a podíl na ÚVN

Ukazatel	Jednotky	Skupina A				Skupina B			
		Voda pitná		Voda odpadní		Voda pitná		Voda odpadní	
		Skutečnost	% ÚVN	Skutečnost	% ÚVN	Skutečnost	% ÚVN	Skutečnost	% ÚVN
Materiál	mil. Kč	462,78	18,59	98,05	4,31	571,25	17,45	149,11	4,99
Energie	mil. Kč	161,12	6,47	160,44	7,06	142,57	4,35	98,66	3,30
Mzdy	mil. Kč	316,44	12,71	208,16	9,16	262,16	8,01	244,41	8,18
Ostatní přímé náklady	mil. Kč	1 125,09	45,20	1 460,87	64,28	1 973,39	60,27	2 114,86	70,76
– odpisy a prostředky obnovy infr. majetku	mil. Kč	2,55	0,10	17,40	0,77	1,96	0,06	110,14	3,69
– opravy infrastrukturního majetku	mil. Kč	197,40	7,93	194,58	8,56	611,66	18,68	601,96	20,14
– nájem infrastrukturního majetku	mil. Kč	771,81	31,01	991,41	43,63	1 116,07	34,09	1 110,80	37,17
Finanční náklady	mil. Kč	0,06	0,00	4,50	0,20	0,00	0,00	13,68	0,46
Výrobní režie	mil. Kč	167,08	6,71	100,53	4,42	43,71	1,34	49,14	1,64
Správní režie	mil. Kč	256,36	10,30	239,98	10,56	281,14	8,59	318,86	10,67
Úplné vlastní náklady	mil. Kč	2 488,93	100,00	2 272,52	100,00	3 274,21	100,00	2 988,71	100,00
Hodnota infr. majetku podle VÚME	mil. Kč	80 856,18	3 248,63	88 805,79	3 907,80	71 288,29	2 177,27	94 912,12	3 175,68
Pořizovací cena provozního majetku	mil. Kč	978,44	39,31	829,06	36,48	2 071,66	63,27	9 202,66	307,91
Počet pracovníků	osoby	1 001,00		594,00		1 057,00		793,50	
Voda pitná fakturovaná	mil. m <sup>3</sup>	80,66		65,52		120,70		119,83	
– z toho domácností	mil. m <sup>3</sup>	50,39		42,33		79,44		78,05	
Pitná voda převzatá	mil. m <sup>3</sup>	2,67		0,00		11,80		0,00	
<b>JEDNOTKOVÉ NÁKLADY</b>	<b>Kč · m<sup>-3</sup></b>	<b>30,86</b>		<b>29,15</b>		<b>27,13</b>		<b>22,58</b>	
Kalkulační zisk	mil. Kč	318,99	12,82	264,54	11,64	305,76	9,34	372,89	12,48
– podíl z ÚVN	%	12,82		11,64		9,34		12,48	
Celkem ÚVN + zisk	mil. Kč	2 807,92	112,82	2 537,06	111,64	3 579,97	109,34	3 361,60	112,48
CENA pro vodné	Kč · m <sup>-3</sup>	34,81		32,54		29,66		25,39	
CENA pro vodné + DPH	Kč · m <sup>-3</sup>	38,29		35,79		32,63		27,93	
Průměrný zisk	Kč · m <sup>-3</sup>	3,95		4,04		2,53		3,11	
Průměrný zisk	Kč · m <sup>-3</sup>		<b>7,99</b>				<b>5,64</b>		

Pramen: MZe

Poznámka: Ostatní přímé náklady zahrnují ještě položky: ostatní provozní náklady externí a ostatní provozní náklady ve vlastní režii.

Tabulka 4.1.3 Struktura realizovaných nákladů za rok 2011 pro skupinu C + D a podíl na ÚVN

Ukazatel	Jednotky	Skupina C				Skupina D			
		Voda pitná		Voda odpadní		Voda pitná		Voda odpadní	
		Skutečnost	% ÚVN	Skutečnost	% ÚVN	Skutečnost	% ÚVN	Skutečnost	% ÚVN
Materiál	mil. Kč	110,20	20,61	12,35	2,96	19,10	29,35	3,59	4,89
Energie	mil. Kč	32,59	6,10	38,68	9,27	6,06	9,30	8,94	12,19
Mzdy	mil. Kč	111,43	20,84	71,29	17,09	11,57	17,78	13,11	17,88
Ostatní přímé náklady	mil. Kč	218,84	40,93	245,80	58,92	23,43	35,99	41,21	56,21
– odpisy a prostředky obnovy infr. majetku	mil. Kč	132,56	24,79	123,19	29,53	1,02	1,57	0,91	1,24
– opravy infrastrukturního majetku	mil. Kč	48,13	9,00	35,12	8,42	4,08	6,27	3,34	4,55
– nájem infrastrukturního majetku	mil. Kč	6,75	1,26	51,39	12,32	15,49	23,80	27,85	37,98
Finanční náklady	mil. Kč	-3,04	-0,57	-4,99	-1,20	0,00	0,00	-0,52	-0,70
Výrobní režie	mil. Kč	11,71	2,19	11,59	2,78	1,24	1,91	1,21	1,65
Správní režie	mil. Kč	52,95	9,90	42,47	10,18	3,69	5,67	5,78	7,88
Úplné vlastní náklady	mil. Kč	534,67	100,00	417,20	100,00	65,09	100,00	73,32	100,00
Hodnota infr. majetku podle VÚME	mil. Kč	13 796,79	2 580,41	12 438,19	2 981,38	1 023,22	1 572,09	1 620,87	2 210,80
Požizovací cena provozního maj.	mil. Kč	123,54	23,11	189,65	45,46	3,62	5,56	2,27	3,09
Počet pracovníků	osoby	369,00		206,00		35,50		33,00	
Voda pitná fakturovaná	mil. m <sup>3</sup>	16,00		13,93		2,18		2,16	
– z toho domácnosti	mil. m <sup>3</sup>	11,11		9,38		1,41		0,93	
Pitná voda převzatá	mil. m <sup>3</sup>	2,67		0,00		0,95		0,00	
<b>JEDNOTKOVÉ NÁKLADY</b>	<b>Kč · m<sup>-3</sup></b>	<b>33,43</b>		<b>23,91</b>		<b>29,84</b>		<b>24,08</b>	
Kalkulační zisk	mil. Kč	10,30	1,93	48,00	11,51	3,57	5,49	0,80	1,08
– podíl z ÚVN	%	1,93		11,51		5,49		1,08	
<b>Cellkem ÚVN + zisk</b>	<b>mil. Kč</b>	<b>544,97</b>	<b>101,93</b>	<b>465,20</b>	<b>111,51</b>	<b>68,66</b>	<b>105,49</b>	<b>74,11</b>	<b>101,08</b>
<b>CENA pro vodné</b>	<b>Kč · m<sup>-3</sup></b>	<b>34,07</b>		<b>26,67</b>		<b>31,48</b>		<b>24,34</b>	
<b>CENA pro vodné + DPH</b>	<b>Kč · m<sup>-3</sup></b>	<b>37,48</b>		<b>29,34</b>		<b>34,63</b>		<b>26,77</b>	
<b>Průměrný zisk</b>	<b>Kč · m<sup>-3</sup></b>	<b>0,64</b>		<b>3,44</b>		<b>1,64</b>		<b>0,37</b>	
<b>Průměrný zisk</b>	<b>Kč · m<sup>-3</sup></b>		<b>4,09</b>				<b>2,01</b>		

Pramen: MŽE

Poznámka: Ostatní přímé náklady zahrnují ještě položky: ostatní provozní náklady externí a ostatní provozní náklady ve vlastní režii.

Tabulka 4.1.4 Struktura realizovaných nákladů za rok 2011 pro skupinu E a podíl na ÚVN

Ukazatel	Jednotky	Skupina E			
		Voda pitná		Voda odpadní	
		Skutečnost	% ÚVN	Skutečnost	% ÚVN
Materiál	mil. Kč	0,61	21,01	0,04	1,99
Energie	mil. Kč	0,43	14,76	0,61	28,33
Mzdy	mil. Kč	0,70	24,15	0,74	34,55
Ostatní přímé náklady	mil. Kč	1,06	36,56	0,68	31,81
– odpisy a prostředky obnovy infr. majetku	mil. Kč	0,00	0,00	0,11	4,91
– opravy infrastrukturního majetku	mil. Kč	0,34	11,62	0,15	7,05
– nájem infrastrukturního majetku	mil. Kč	0,05	1,73	0,05	2,34
Finanční náklady	mil. Kč	0,00	0,00	0,00	0,00
Výrobní režie	mil. Kč	0,01	0,44	0,01	0,55
Správní režie	mil. Kč	0,09	3,08	0,06	2,77
Úplné vlastní náklady	mil. Kč	2,89	100,00	2,14	100,00
Hodnota infr. majetku podle VÚME	mil. Kč	190,94	6 598,65	175,16	8 181,88
Požizovací cena provozního maj.	mil. Kč	141,30	4 883,16	175,70	8 207,11
Počet pracovníků	osoby	7,50		4,50	
Voda pitná fakturovaná	mil. m <sup>3</sup>	0,14		0,12	
– z toho domácností	mil. m <sup>3</sup>	0,12		0,12	
Pitná voda převzatá	mil. m <sup>3</sup>	0,00		0,00	
<b>JEDNOTKOVÉ NÁKLADY</b>	<b>Kč · m<sup>-3</sup></b>	<b>21,46</b>		<b>17,84</b>	
Kalkulační zisk	mil. Kč	-0,20	-6,88	0,02	1,06
– podíl z ÚVN	%	-6,87		1,06	
Celkem ÚVN + zisk	mil. Kč	2,70	93,13	2,16	101,06
CENA pro vodné	Kč · m <sup>-3</sup>	19,99		18,03	
CENA pro vodné + DPH	Kč · m <sup>-3</sup>	21,99		19,83	
Průměrný zisk	Kč · m <sup>-3</sup>	-1,47		0,19	
Průměrný zisk	Kč · m <sup>-3</sup>				<b>-1,28</b>

Pramen: MZe

Poznámka: Ostatní přímé náklady zahrnují ještě položky: ostatní provozní náklady externí a ostatní provozní náklady ve vlastní režii.

Souhrn podílů nákladových položek na ÚVN z Tabulek 4.1.2., 4.1.3. a 4.1.4 je uveden v tabulce 4.1.5. a 4.1.6.

**Tabulka 4.1.5 Podíl nákladových položek na ÚVN na vodu pitnou všech skupin**

Ukazatel	Jednotky	Skupina				
		A	B	C	D	E
Materiál	%	18,59	17,45	20,61	29,35	21,01
Energie	%	6,47	4,35	6,10	9,30	14,76
Mzdy	%	12,71	8,01	20,84	17,78	24,15
Ostatní přímé náklady	%	45,20	60,27	40,93	35,99	36,56
– odpisy a prostředky obnovy infr. majetku	%	0,10	0,06	24,79	1,57	0,00
– opravy infrastrukturního majetku	%	7,93	18,68	9,00	6,27	11,62
– nájem infrastrukturního majetku	%	31,01	34,09	1,26	23,80	1,73
Finanční náklady	%	0,00	0,00	-0,57	0,00	0,00
Výrobní režie	%	6,71	1,34	2,19	1,91	0,44
Správní režie	%	10,30	8,59	9,90	5,67	3,08
Úplné vlastní náklady	%	100,00	100,00	100,00	100,00	100,00
Kalkulační zisk	%	12,82	9,34	1,93	5,49	-6,88
CENA pro vodné	Kč · m <sup>-3</sup>	34,81	29,66	34,07	31,48	19,99
CENA pro vodné + DPH	Kč · m <sup>-3</sup>	38,29	32,63	37,48	34,63	21,99

Pramen: MŽE

Poznámka: Ostatní přímé náklady zahrnují ještě položky: ostatní provozní náklady externí a ostatní provozní náklady ve vlastní režii.

**Tabulka 4.1.6 Podíl nákladových položek na ÚVN na odpadní vodu vypouštěnou do kanalizace všech skupin**

Ukazatel	Jednotky	Skupina				
		A	B	C	D	E
Materiál	%	4,31	4,99	2,96	4,89	1,99
Energie	%	7,06	3,30	9,27	12,19	28,33
Mzdy	%	9,16	8,18	17,09	17,88	34,55
Ostatní přímé náklady	%	64,28	70,76	58,92	56,21	31,81
– odpisy a prostředky obnovy infr. majetku	%	0,77	3,69	29,53	1,24	4,91
– opravy infrastrukturního majetku	%	8,56	20,14	8,42	4,55	7,05
– nájem infrastrukturního majetku	%	43,63	37,17	12,32	37,98	2,34
Finanční náklady	%	0,20	0,46	-1,20	-0,70	0,00
Výrobní režie	%	4,42	1,64	2,78	1,65	0,55
Správní režie	%	10,56	10,67	10,18	7,88	2,77
Úplné vlastní náklady	%	100,00	100,00	100,00	100,00	100,00
Kalkulační zisk	%	11,64	12,48	11,51	1,08	1,06
CENA pro stočné	Kč · m <sup>-3</sup>	32,54	25,39	26,67	24,34	18,03
CENA pro stočné + DPH	Kč · m <sup>-3</sup>	35,79	27,93	29,34	26,77	19,83

Pramen: MŽE

Poznámka: Ostatní přímé náklady zahrnují ještě položky: ostatní provozní náklady externí a ostatní provozní náklady ve vlastní režii.

Na základě tabulek 4.1.5 a 4.1.6 lze konstatovat, že nejvyšší ceny pro vodné a pro stočné jsou u skupiny „A“ oddílných čistě provozovatelských akciových společností územně rozsáhlých. Druhé nejvyšší ceny pro vodné a pro stočné má skupina „C“ vlastnicko–provozovatelských akciových společností územně nepřesahujících území okresu. Třetí místo v ceně pro vodné má skupina „D“ provozovatelské společnosti ovládané vlastníkem infrastruktury – menšími městy a v ceně pro stočné je to skupina „B“ oddílné čistě provozovatelské akciové společnosti územně vymezené velkými městy. Čtvrté místo drží stejné skupiny jako u místa třetího ale opačně u cen pro vodné a pro stočné. Nejnižších cen pro vodné a cen pro stočné má skupina „E“ s vlastnicko–provozovatelským modelem kdy menší obec provozuje vlastní infrastrukturu.

Nejnižší cenu dosahuje skupina „E“ nenaplňováním obnovy vodohospodářské infrastruktury. Náklady na odpisy, opravy a nájem vodovodů dosahují pouhých 13,35% Úplných vlastních nákladů (dále jen ÚVN“) a na kanalizace 14,30% ÚVN. Zato náklady na energie a mzdy v této skupině pro vodu dosahují 38,91% a pro odpadní vody 62,88% z ÚVN. Tato skupina má nejnižší součet cen pro vodné a stočné s DPH 41,82 Kč za m<sup>3</sup>.

Nejvyšší cenu dosahuje skupina „A“, která na režii a obnovu infrastruktury vlastníka vodovodů vydává 39,04% ÚVN a na režii a obnovu infrastruktury kanalizací 52,96% ÚVN. Zato náklady na energie a mzdy v této skupině pro vodu dosahují 19,18% a pro odpadní vody 16,22% z ÚVN. Součet cen pro vodné a stočné s DPH je výrazně nejvyšší 74,08 Kč za m<sup>3</sup>.

Skupina „B“ má nejvyšší podíl nákladů na režii vlastníka a obnovu infrastruktury u vodovodů 52,83% z ÚVN a 61,00% z ÚVN u kanalizací. Naopak u energií a mezd má nejnižší podíl a to 12,36% u vodovodů a 11,48% u kanalizací. Tato skupina má druhý nejnižší součet cen pro vodné a pro stočné s DPH 60,56 Kč za m<sup>3</sup>.

Skupina „C“ má vzhledem k tomu, že spravuje infrastrukturní majetek sama odpovídající náklady na obnovu infrastruktury u vodovodů 35,05% z ÚVN a u kanalizací 50,27% z ÚVN u vodovodů. Energie a mzdy jsou vyšší než u skupiny „A“ nebo „B“ (26,94% z ÚVN u vodovodu a 26,36% u kanalizace), ale to je dáno režii správy infrastrukturního majetku. Součet cen pro vodné a stočné s DPH 66,82 Kč za m<sup>3</sup>.

Skupina „D“ má druhý nejnižší podíl nákladů na obnovu infrastruktury u vodovodů 31,64% a u kanalizací 43,77% z ÚVN. Současně pak druhé nejvyšší podíl nákladů na energie a mzdy, který dosahuje u vodovodů 27,08% a u kanalizací 30,07% z ÚVN. Součet cen pro vodné a stočné s DPH je s výší 61,40 Kč za m<sup>3</sup> ve středu skupin.

Údaje uvedené v části 4. této publikace umožňují dosti detailní analýzu jednotlivých podílů nákladů na ÚVN a současně všem vlastníkům a provozovatelům porovnat vlastní výsledky s uvedenými subjekty podle svého provozovatelského modelu.



Španělsko – Segovia



Španělsko – Segovia

## 5. INFORMACE

Údaje o vodovodech a kanalizacích za rok 2011 byly pořízeny ČSÚ na základě souboru 1 338 zpravodajských jednotek (tj. 277 provozovatelů vodovodů a kanalizací a vybraný soubor 1 061 obcí, které si samy zajišťují provozování vodohospodářské infrastruktury). U provozovatelů i u obcí bylo dosaženo 100% návratnosti výkazů. Vykazované údaje jsou dopočítávány na celou republiku. Primární údaje zjištěné ve výkazech VH 8b-01 nejsou zveřejňovány ČSÚ od roku 2004, kdy ČSÚ podstatně rozšířil vzorek respondentů z původních 207 provozovatelů vodovodů a kanalizací a obcí, které provozovaly vodovody či kanalizace ve vlastní režii, na 1 510 zpravodajských jednotek v roce 2004.

### 5.1 SOUHRNNÉ ÚDAJE O VODOVODECH

V roce 2011 bylo v České republice zásobováno z vodovodů 9,805 mil. obyvatel, tj. 93,4% z celkového počtu obyvatel v ČR. Ve všech vodovodech bylo vyrobeno celkem 623,1 mil. m<sup>3</sup> pitné vody. Za úplatu bylo dodáno (fakturováno) 486 mil. m<sup>3</sup> pitné vody, z toho pro domácnosti 317,2 mil. m<sup>3</sup> pitné vody. Ztráty pitné vody, jak je uvedeno v tabulce 5.1.3, dosáhly 114,2 mil. m<sup>3</sup>, tj. 18,5% z vody určené k realizaci.

Tabulka 5.1.1 Zásobování vodou z vodovodů v letech 1989 a 2005 – 2011

Ukazatel	Měrná jednotka	Rok							
		1989	2005	2006	2007	2008	2009	2010	2011
Obyvatelé (střední stav)	tis. obyv.	10 364	10 234	10 267	10 323	10 430	10 491	10 517	10 495
Obyv. skutečně zásobovaní vodou z vodovodů	tis. obyv.	8 537	9 376	9 483	9 525	9 664	9 733	9 787	9 805
	%	82,4	91,6	92,4	92,3	92,7	92,8	93,1	93,4
Voda vyrobená z vodovodů	mil. m <sup>3</sup> · rok <sup>-1</sup>	1 251	699	699	682	667	653	642	623
	% k 1989	100	55,9	55,9	54,5	53,3	52,2	51,3	49,8
Voda fakturovaná celkem	mil. m <sup>3</sup> · rok <sup>-1</sup>	929,4	531,6	528,1	531,7	516,5	504,6	492,5	486
	% k 1989	100	57,2	56,8	57,2	55,6	54,3	53,0	52,3
Specifická potřeba z vody vyrobené	l · os <sup>-1</sup> · den <sup>-1</sup>	401	204	202	196	189	184	180	174
	% k 1989	100	50,9	50,4	48,9	47,2	45,8	44,8	43,4
Specifické množství vody fakturované celkem	l · os <sup>-1</sup> · den <sup>-1</sup>	298	155	153	153	146	142	138	136
	% k 1989	100	52,0	51,3	51,3	49,1	47,7	46,3	45,6
Specifické množství vody fakturované pro domácnost	l · os <sup>-1</sup> · den <sup>-1</sup>	171	98,9	97,5	98,5	94,2	92,5	89,5	88,6
	% k 1989	100	57,8	57,0	57,6	55,1	54,1	52,3	51,8
Ztráty vody na 1 km řadů	l · km <sup>-1</sup> · den <sup>-1</sup>	16 842 *]	5 770	5 673	4 893	4 889	4 705	4 673	4 220
Ztráty vody na 1 zás. obyv.	l · os <sup>-1</sup> · den <sup>-1</sup>	90 *]	43	42	36	37	35	35	32

Pramen: ČSÚ

Poznámka: \*) údaje za vodovody a kanalizace hlavních provozovatelů



Španělsko – Madrid

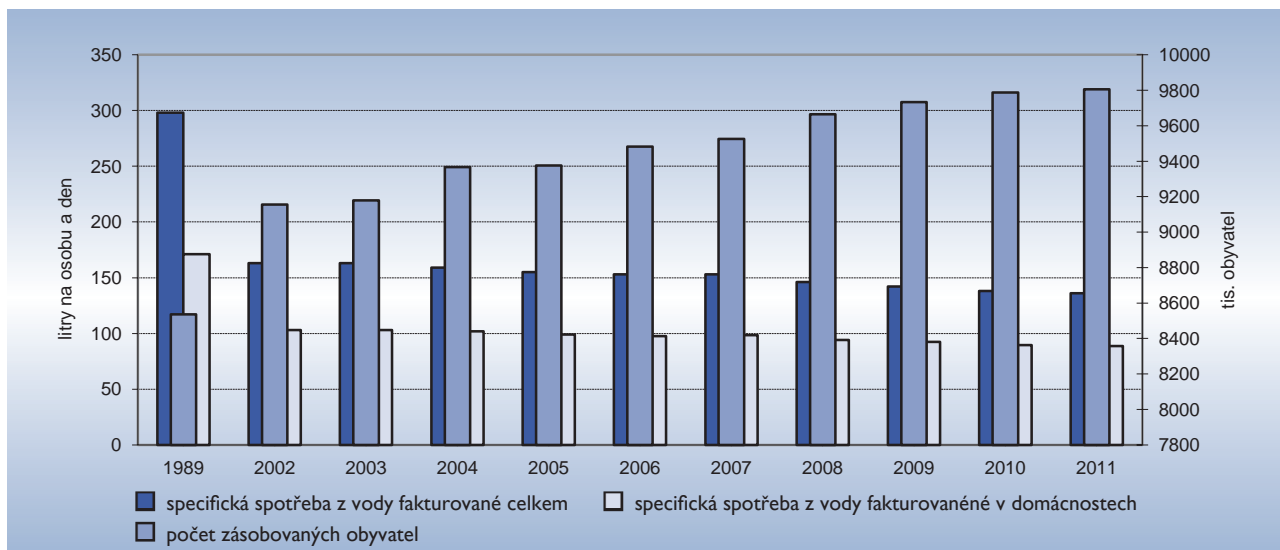


Španělsko – Segovia



Vzhledem k předchozí stagnaci a poklesu podílu skutečně zásobených obyvatel lze meziroční nárůst v roce 2011 hodnotit pozitivně. Specifické množství vody fakturované domácnostem se snížilo o 0,5 litru na osobu a den a činí 88,6 litrů, specifické množství vody fakturované pokleslo o 2 litry na osobu a den a činí 136 litru. Svědčí to o dalším snižování spotřeby v průmyslu i u obyvatelstva.

**Graf 5.1.1 Vývoj počtu zásobovaných obyvatel a specifické spotřeby z vody fakturované v letech 1989 a 2002 – 2011**



Pramen: ČSÚ

**Tabulka 5.1.2 Počet zásobených obyvatel, výroba a dodávka vody z vodovodů v roce 2011**

Kraj	Obyvatelé		Voda vyrobená z vodovodů (tis. m <sup>3</sup> )	Voda fakturovaná	
	skutečně zásobování vodou z vodovodů	podíl obyvatel zásobovaných vodou z celkového počtu		celkem	z toho pro domácnosti
	osoby	%		tis. m <sup>3</sup>	tis. m <sup>3</sup>
Hl. město Praha	1 237 552	100,0	118 034	79 120	47 522
Středočeský kraj	1 075 243	84,5	46 495	49 756	35 031
Jihočeský kraj	575 155	90,5	34 101	25 965	17 989
Plzeňský kraj	478 264	83,7	29 679	24 436	14 567
Karlovarský kraj	302 664	99,7	20 680	14 867	9 309
Ústecký kraj	798 305	96,3	54 227	38 855	23 797
Liberecký kraj	389 260	88,9	28 134	19 903	12 284
Královéhradecký kraj	511 176	92,3	31 620	23 720	15 435
Pardubický kraj	498 887	96,6	29 339	23 012	14 737
Kraj Vysočina	484 223	94,6	25 326	21 532	14 101
Jihomoravský kraj	1 106 636	95,0	63 943	53 901	36 876
Olomoucký kraj	573 989	89,9	29 662	25 351	17 530
Zlínský kraj	543 075	92,1	29 771	23 680	15 567
Moravskoslezský kraj	1 230 936	99,9	82 048	61 921	42 418
ČR	9 805 365	93,4	623 059	486 019	317 163

Pramen: ČSÚ

Z přehledu uvedeného v tabulce 5.1.2 je patrné, že nejvyšší podíl obyvatel zásobených pitnou vodou z vodovodů byl v roce 2011 v Hlavním městě Praha (100%) a v Moravskoslezském kraji (99,9%), nejnižší podíl obyvatel zásobených pitnou vodou je v kraji Plzeňském (83,7%) a Středočeském (84,5%). Pokles procenta zásobenosti v kraji Jihočeském, Královéhradeckém a Olomouckém je způsoben objektivizací množství napojených obyvatel u zpravodajských jednotek v těchto krajích.

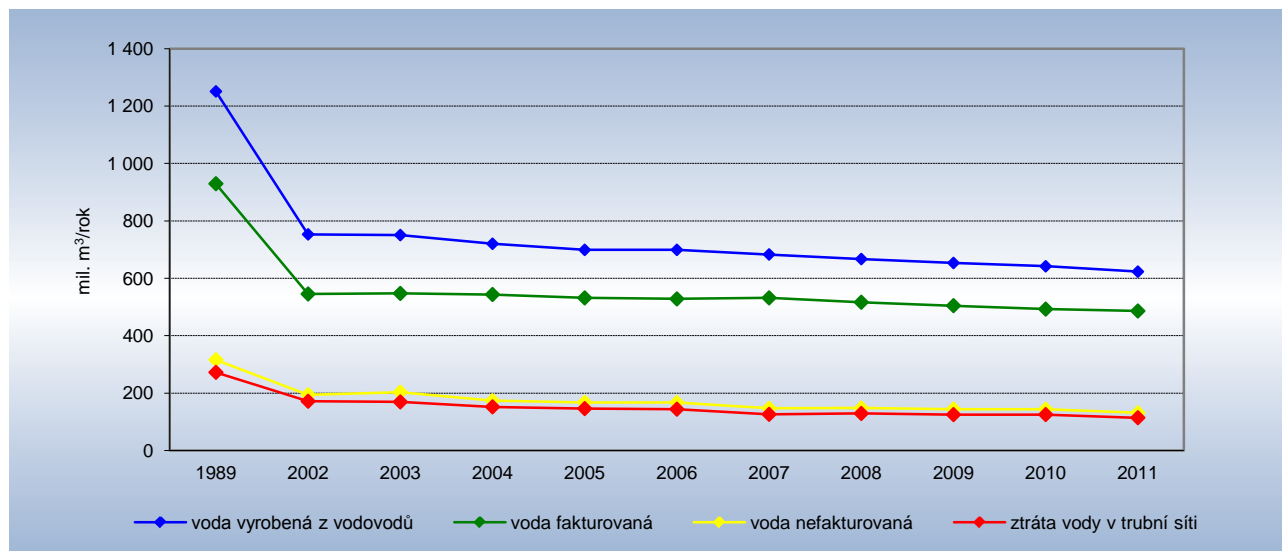
V roce 2011 pokračoval trend snižování ztrát vody v trubní síti (podíl ztrát vody v trubní síti k vodě vyrobené určené k realizaci poklesl o 1,2% na 18,5%) došlo tak k poklesu na jednoho zásobovaného obyvatele za den z hodnoty  $35,07 \text{ l} \cdot \text{os}^{-1} \cdot \text{den}^{-1}$  na  $31,91 \text{ l} \cdot \text{os}^{-1} \cdot \text{den}^{-1}$  a na 1 km řadu za den z hodnoty  $4\,673 \text{ l} \cdot \text{km}^{-1} \cdot \text{den}^{-1}$  na  $4\,220 \text{ l} \cdot \text{km}^{-1} \cdot \text{den}^{-1}$ .

Tabulka 5.1.3 Nefakturovaná voda a ztráty vody v letech 2005 – 2011

Ukazatel	Měrná jednotka	Rok						
		2005	2006	2007	2008	2009	2010	2011
Voda vyrobená určená k realizaci (VVR)	mil. m <sup>3</sup> · rok <sup>-1</sup>	699	695	679	664	649	636	617
	%	100	100	100	100	100	100	100
Voda nefakturovaná	mil. m <sup>3</sup> · rok <sup>-1</sup>	168	167	147	148	144	144	131
	% z VVR	24,0	24,0	21,6	22,3	22,2	22,6	21,2
Z toho ztráty v trubní síti	mil. m <sup>3</sup> · rok <sup>-1</sup>	146	144	126	129	125	125	114
	% z VVR	20,9	20,7	18,6	19,4	19,3	19,7	18,5
Ztráty na 1 km řadů za den	l · km <sup>-1</sup> · den <sup>-1</sup>	5 770	5 673	4 893	4 889	4 705	4 673	4 220
Ztráty na 1 zásobovaného obyv. za den	l · os <sup>-1</sup> · den <sup>-1</sup>	43	42	36	37	35	35	32

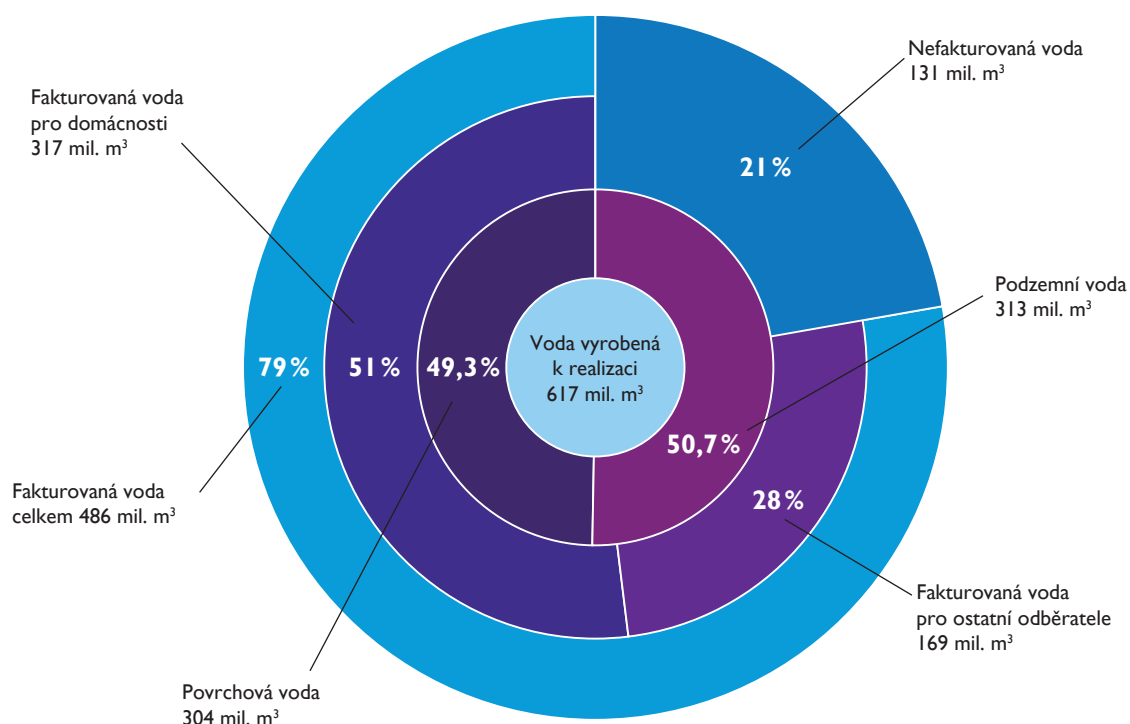
Pramen: ČSÚ

Graf 5.1.2 Vývoj hodnot objemu vody vyrobené z vodovodů a fakturované vody celkem v letech 1989 a 2002 – 2011



Pramen: ČSÚ

Obrázek 5.1.1 Schéma využití vody vyrobené v roce 2011



Souhrnný přehled ukazatelů o provozu vodovodů za rok 2011 ve srovnání s údaji roku 2010 uvádí tabulka 5.1.4.

Tabulka 5.1.4 Ukazatele a kapacity vodovodů

Ukazatel	Měrná jednotka	Rok		Index 2011/2010
		2010	2011	
Celkový počet zásobných obyvatel	tis.	9 787	9 805	1,00
Délka vodovodní sítě	km	73 448	74 141	1,01
Počet vodovodních přípojek	tis.	1 956	1 975	1,01
Kapacita zdrojů podzemní vody	m <sup>3</sup> · s <sup>-1</sup>	24,9	24,3	0,98
Voda vyrobená celkem	mil. m <sup>3</sup>	641,8	623,1	0,97
Voda fakturovaná pitná – celkem	mil. m <sup>3</sup>	492,5	486,0	0,99
z toho pro domácnosti	mil. m <sup>3</sup>	319,6	317,2	0,99
pro ostatní odběratele	mil. m <sup>3</sup>	105,1	102,8	0,98
Voda nefakturovaná	mil. m <sup>3</sup>	143,8	131,4	0,91
z toho ztráty v trubní síti	mil. m <sup>3</sup>	125,3	114,2	0,91
Specifická spotřeba z vody vyrobené	l · os <sup>-1</sup> · den <sup>-1</sup>	180	174	0,97
Specifické množství vody fakturované celkem	l · os <sup>-1</sup> · den <sup>-1</sup>	138	136	0,99
Specifické množství vody fakturované pro domácnost	l · os <sup>-1</sup> · den <sup>-1</sup>	89,5	88,6	0,99
Nefakturovaná voda na 1 km vodovodní sítě	m <sup>3</sup> · km <sup>-1</sup> · rok <sup>-1</sup>	1 958	1 772	0,91
Ztráty vody na 1 km vodovodní sítě	m <sup>3</sup> · km <sup>-1</sup> · rok <sup>-1</sup>	1 706	1 540	0,90

Pramen: ČSÚ

Z tabulky 5.1.5 je patrný trend růstu délky vodovodu připadající na 1 zásobeného obyvatele. Zatímco počet zásobných obyvatel se od roku 1991 zvýšil o 1,8%, délka vodovodních řadů se zvýšila o 59%. Tato disproporce se odráží v podílu metrů vodovodních řadů, které připadají na 1 zásobovaného obyvatele. Zatímco v roce 1991 připadalo na 1 zásobovaného obyvatele 5,40 m, v roce 2011 již činil tento podíl 7,56 m, tedy o 2,16 m více na 1 zásobeného obyvatele, což představuje celkový nárůst o 39% za období 19 let. Nová výstavba a dostavba stávajících vodovodních systémů tak v poměru k nižšímu nárůstu zásobených obyvatel vede ke snižování efektivity celého systému zásobování vodou a logicky tak k vyšším nákladům při provozování, které se pak odráží ve vyšší ceně pro vodné. Nižší efektivitě se nemůžeme vyhnout, neboť místní zdroje v některých lokalitách jsou kvantitativně a kvalitativně nevyhovující a zdravotní a humánní hledisko se stává rozhodujícím důvodem výstavby nových vodovodů.

**Tabulka 5.1.5 Délka vodovodu připadajícího na zásobovaného obyvatele v letech 1991, 2001 a 2006 – 2011**

Ukazatel	Měrná jednotka	Rok							
		1991	2001	2006	2007	2008	2009	2010	2011
Obyvatelé (střední stav)	tis. obyv.	10 306	10 287	10 267	10 323	10 430	10 491	10 517	10 495
Obyvatelé skutečně zásobovaní vodou z vodovodů	tis. obyv.	8 658	8 981	9 483	9 525	9 664	9 733	9 787	9 805
Délka vodovodních řadů	km	46 753	54 736	69 435	70 539	72 167	72 866	73 448	74 141
Délka řadu připadající na 1 zásobeného obyvatele	m	5,40	6,09	7,32	7,41	7,47	7,49	7,50	7,56

Pramen: ČSÚ

## 5.1.2 KVALITA PITNÉ VODY

Monitorování jakosti pitné vody ve vodovodech pro veřejnou potřebu je realizováno v rámci subsystému II programu „Zdravotní důsledky a rizika znečištění pitné vody“, který je součástí „Systému monitorování zdravotního stavu obyvatelstva ve vztahu k životnímu prostředí“. Pravidelné vyhodnocení je od roku 1993 zajišťováno Ministerstvem zdravotnictví na základě usnesení vlády ČR č. 369/1991.

Od roku 2004 jsou většinovým zdrojem dat pro celostátní monitoring rozborů zajišťované provozovateli, jejichž provedení v předepsané četnosti a rozsahu je provozovatelům uloženo platnou legislativou. Získané údaje jsou provozovatelé povinni převést do předepsané elektronické podoby a neprodleně je předat orgánu ochrany veřejného zdraví, respektive je vložit přímo do systému IS PiVo (Informační systém pro monitoring pitné vody). Stejná povinnost je uložena zdravotním ústavům při provádění rozborů v rámci hygienického dozoru. Sumarizace výsledků probíhá podle jednotlivých stanovení a dále jsou hodnoceny skupiny stanovení podle hygienické závažnosti jejich limitu (MH – mezní hodnota, NMH – nejvyšší mezní hodnota, LH – limitní hodnota).

**Tabulka 5.1.6 Překročení limitních hodnot jakosti pitné vody**

	2010			2011		
	LH	MH, NMH	NMH	LH	MH, NMH	NMH
počet	20 074	11 659	1 822	18 897	10 414	1 492
%	2,42	1,41	0,22	2,30	1,27	0,18
N	828 525	828 525	828 525	820 796	820 796	820 796

zdroj: SZÚ

Poznámky:

LH – Limitní hodnota

N – Počet provedených stanovení

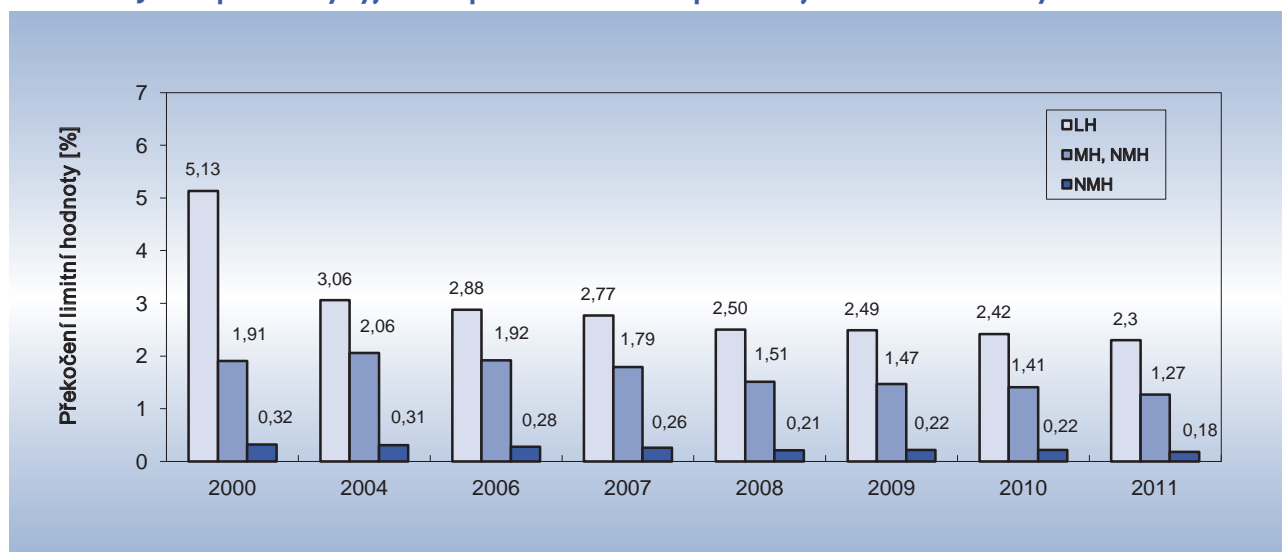
MH – Mezní hodnota

% – Procento překročení limitních hodnot

NMH – Nejvyšší mezní hodnota

Z celkového souboru 820 796 dat roku 2011 překračovalo limitní hodnoty podle vyhlášky pouze 2,30% údajů při hodnocení všech sledovaných ukazatelů jakosti. Při hodnocení ukazatelů zdravotně významných či ovlivňujících senzoričké vlastnosti pitné vody (NMH, MH) bylo překročení limitů zjištěno u 1,27% případů. Ze zdravotního hlediska jsou důležité zejména údaje o nedodržování vyhlášky č. 252/2004 Sb., kterou se stanoví hygienické požadavky na pitnou a teplou vodu a četnost a rozsah kontroly pitné vody, v ukazatelích s nejvyšší mezní hodnotou (NMH). Můžeme konstatovat, že v České republice je ve vodovodní síti voda patřící k nejkvalitnějším v Evropě a její jakost se dále zlepšuje.

Graf 5.1.3. Jakost pitné vody vyjádřená podílem stanovení překračujících limitní hodnoty v letech 2000 – 2011



Dosažení 93,4 % podílu připojených obyvatel na vodovody pro veřejnou potřebu v roce 2011 zajišťuje pro občany ČR srovnatelnou úroveň s nejvyspělejšími státy ve zpřístupnění nezávadné pitné vody odpovídající vyžadovaným zdravotním kritériím. Jakost dodávané vody odpovídá nejpřísnějším měřítkům.

V souvislosti s tím je vhodné informovat i o tom, že průměrná cena 1 m<sup>3</sup> vysoce kvalitní pitné vody dodané na místo spotřeby (např. kuchyně domácnosti) s DPH v roce 2011 byla (dle tabulky 3.2.4) 31,86 Kč. To znamená, že 1,5 litru se prodává za:  $(31,86/1000) \times 1,5 = 0,05$  Kč. Obvyklá cena neperlivé vody balené 1,5 litru se pohybuje okolo 10 Kč, což je cca 200x více než voda z vodovodu. V případě, že je z dodané vody placeno i stočné a cena pro stočné v průměru za rok 2011 byla (dle tabulky 3.2.4) 27,79 Kč, jedná se celkem o cenu pro vodné a stočné 59,65 Kč. Pak je stále balená voda více než 100x dražší nežli voda z vodovodu i při započtení stočného. Lze tedy doporučit s ohledem na jakost vody z vodovodů pro veřejnou potřebu ekonomické chování, to znamená omezování použití balených vod v místech s přístupem k pitné vodě z vodovodu.



Španělsko – Segovia



Turecko – Alanya

## 5.2 SOUHRNNÉ ÚDAJE O KANALIZACÍCH

V roce 2011 žilo v domech připojených na kanalizaci 8,672 mil. obyvatel, tj. 82,6% z celkového počtu obyvatel v České republice. Do kanalizací bylo vypuštěno celkem 487,6 mil. m<sup>3</sup> odpadních vod. Z tohoto množství bylo čištěno 96,8% odpadních vod (bez zahrnutí vod srážkových), což představuje 472,2 mil. m<sup>3</sup>. Pokles množství vypouštěných odpadních vod jako důsledek nižších odběrů pitné vody se dotýká především míst s čištěnou odpadní vodou. Meziroční pokles množství vody odpadní vypouštěné do kanalizace (bez vod srážkových) byl v roce 2011 2,70 mil. m<sup>3</sup>.

Tabulka 5.2.1 Odvádění a čištění odpadních vod z kanalizací v letech 1989 a 2005 – 2011

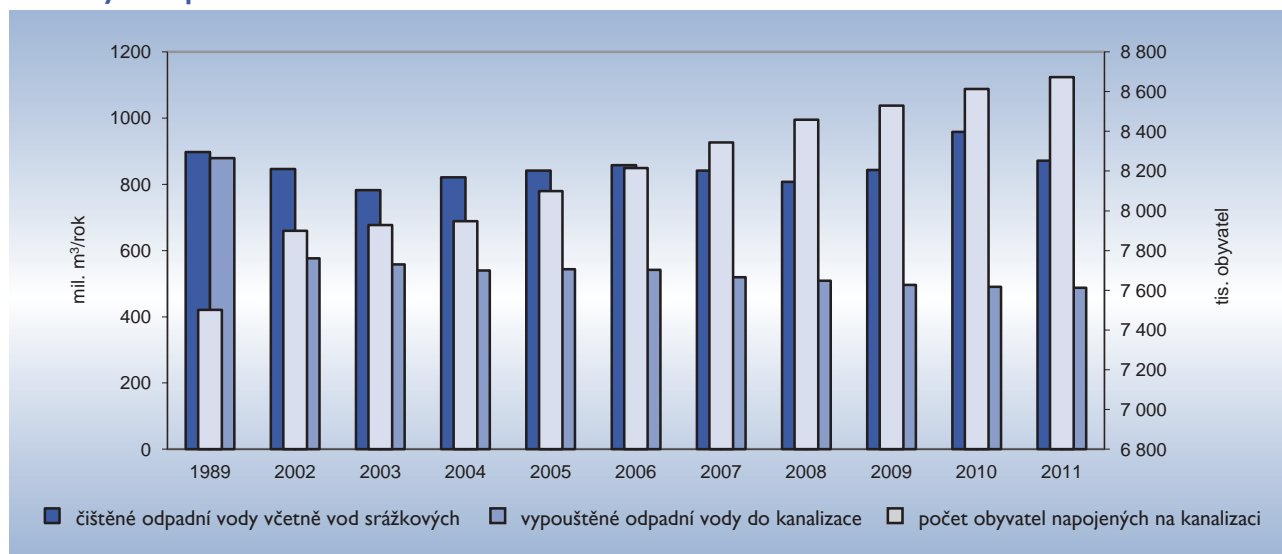
Ukazatel	Měrná jednotka	Rok							
		1989	2005	2006	2007	2008	2009	2010	2011
Obyvatelé (střední stav)	tis. obyv.	10 364	10 234	10 267	10 323	10 430	10 491	10 517	10 495
Obyvatelé bydlící v domech připojených na kanalizaci	tis. obyv.	7 501	8 099	8 215	8 344	8 459	8 530	8 613	8 672
	%	72,4	79,1	80,0	80,8	81,1	81,3	81,9	82,6
Vypouštěné odp. vody do kanalizace (bez vod srážkových) celkem	mil. m <sup>3</sup>	877,8	543,4	541,9	519,3	508,9	496,4	490,3	487,6
	%	100,0	61,9	61,7	59,2	58,0	56,6	55,9	55,5
Čištěné odpadní vody včetně vod srážkových	mil. m <sup>3</sup>	897,4*	841,5	857,4	841,2	807,5	842,9	957,9	870,9
Čištěné odpadní vody celkem bez vod srážkových	mil. m <sup>3</sup>	627,0	513,9	510,3	497,6	485,0	472,7	471,5	472,2
	%	100,0	82,0	81,4	79,4	77,4	75,4	75,2	75,3
Podíl čištěných odpadních vod bez vod srážkových z vod vypouštěných do kanalizace	%	71,5	94,6	94,2	95,8	95,3	95,2	96,2	96,8

Pramen: ČSÚ

Poznámka: \*] údaje za vodovody a kanalizace hlavních provozovatelů

Objem vypouštěných odpadních vod do kanalizace bez vod srážkových poklesl v roce 2011 o 44,5% oproti roku 1989. Tento pokles koresponduje s poklesem spotřeby pitné vody. Zatímco však bylo v roce 1989 čištěno jen 71,5% odpadních vod, v roce 2011 bylo vyčištěno 96,8% odpadních vod, což představuje nárůst o 25,3%. Vysoký nárůst podílu čištěných odpadních vod je dán intenzivní výstavbou nových ČOV a intenzifikací stávajících ČOV, která byla vyvolána potřebou naplnění zákonných požadavků v oblasti kvality vypouštěných odpadních vod, především pak Směrnicí 91/271/EHS, o čištění městských odpadních vod.

Graf 5.2.1 Vývoj počtu obyvatel bydlících v domech napojených na kanalizaci a množství vypouštěných a čištěných odpadních vod v letech 1989 a 2002 – 2011



Pramen: ČSÚ

**Tabulka 5.2.2 Počet obyvatel bydlících v domech připojených na kanalizaci a množství vypouštěných a čištěných odpadních vod v roce 2011**

Kraj	Obyvatelé bydlící v domech připojených na kanalizaci		Odpadní vody vypouštěné do kanalizace	Čištěné odpadní vody bez vod srážkových	
	celkem	podíl	celkem	celkem	podíl
	počet	%	tis. m <sup>3</sup>	tis. m <sup>3</sup>	%
Hl. město Praha	1 237 552	100,0	80 576	80 576	100,0
Středočeský kraj	876 575	68,9	52 925	52 523	99,2
Jihočeský kraj	548 266	86,2	35 689	33 655	94,3
Plzeňský kraj	449 444	78,7	30 479	28 897	94,8
Karlovarský kraj	283 156	93,3	14 853	14 793	99,6
Ústecký kraj	683 707	82,5	30 970	30 544	98,6
Liberecký kraj	301 947	68,9	14 610	14 533	99,5
Královéhradecký kraj	417 301	75,3	23 085	21 666	93,9
Pardubický kraj	372 361	72,1	21 319	20 282	95,1
Kraj Vysočina	435 992	85,2	19 650	16 908	86,0
Jihomoravský kraj	1 020 773	87,7	53 961	52 657	97,6
Olomoucký kraj	500 617	78,4	31 485	30 549	97,0
Zlínský kraj	530 808	90,0	28 231	26 636	94,4
Moravskoslezský kraj	1 013 061	82,2	49 812	47 964	96,3
<b>ČR</b>	<b>8 671 560</b>	<b>82,6</b>	<b>487 644</b>	<b>472 181</b>	<b>96,8</b>

Pramen: ČSÚ

Počet a podíl obyvatel připojených na kanalizaci a množství vypouštěných a čištěných odpadních vod s jejich podílem v jednotlivých krajích je uveden v tabulce 5.2.2. Z této tabulky je patrné, že nejvyšší podíl obyvatel připojených na kanalizaci je podobně jako v předešlých letech v Hlavním městě Praha (100%) a Karlovarském kraji (93,3%), nejnižší podíl je v Libereckém kraji (68,9%) a v kraji Středočeském (68,9%).

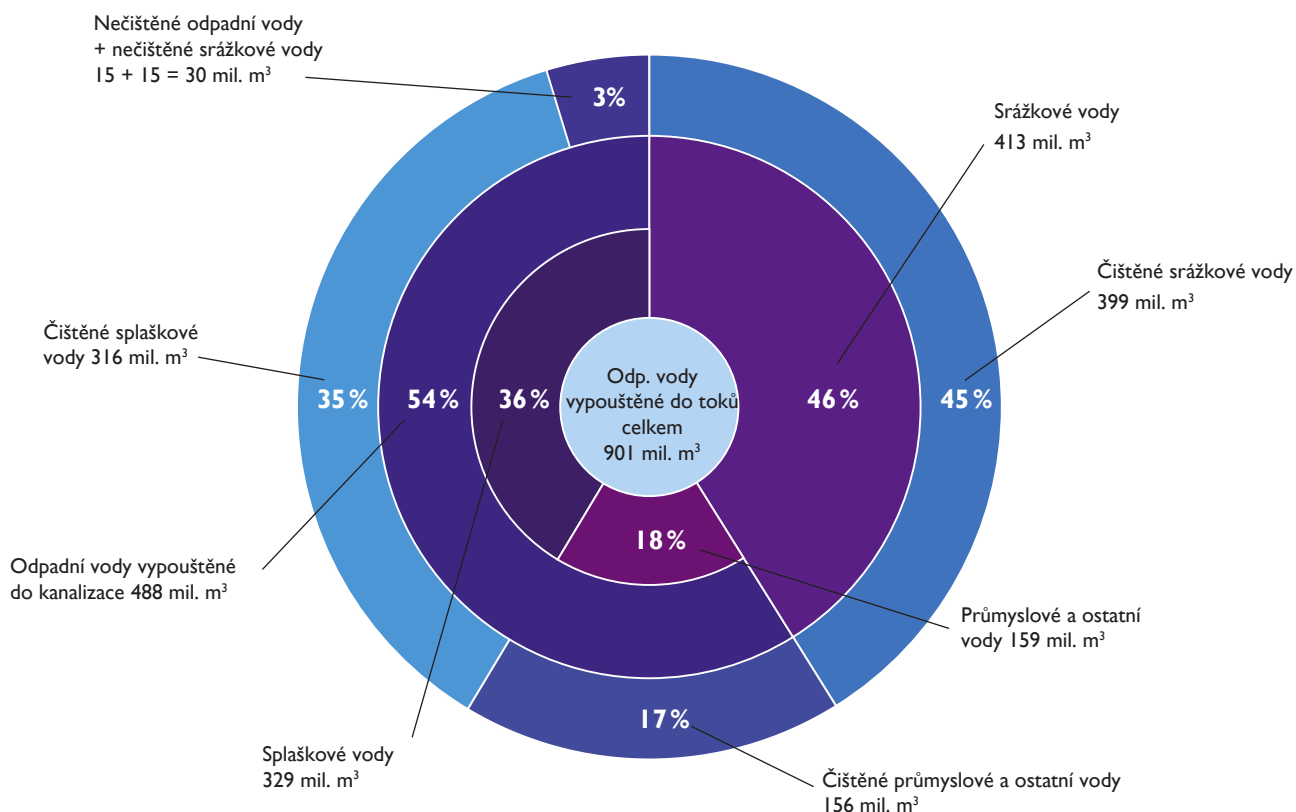
**Tabulka 5.2.3 Ukazatele a kapacity kanalizací**

Ukazatel	Měrná jednotka	Rok		Index 2011/2010
		2010	2011	
Počet obyvatel bydlících v domech připojených na kanalizaci	tis.	8 613	8 672	1,007
Počet obyvatel bydlících v domech připojených na kanalizaci ukončenou ČOV	tis.	8 098	8 189	1,011
Délka kanalizační sítě	km	40 902	41 911	1,025
Počet ČOV celkem	ks	2 139	2 201	1,029
Kapacita ČOV celkem	tis. m <sup>3</sup> · den <sup>-1</sup>	3 798	3 799	1,000
Celkové množství čištěných odpadních vod (včetně srážkových a balastních vod)	mil. m <sup>3</sup>	957,9	870,9	0,909
Množství odpadních vod vypouštěných do kanalizace	mil. m <sup>3</sup>	490,3	487,6	0,994
z toho splaškových	mil. m <sup>3</sup>	331,6	329,1	0,992
z toho průmyslových a ostatních	mil. m <sup>3</sup>	158,7	158,5	0,999

Pramen: ČSÚ

Poznámka: Uvedený počet ČOV celkem (2 201 ks) představuje počet mechanicko-biologických ČOV z celkového počtu 2 251 ks ČOV v ČR.

Obrázek 5.2.1 Struktura vypouštěných odpadních vod v roce 2011



Tabulka 5.2.4 Připojení obyvatel bydlících v domech připojených na kanalizaci v letech 1991, 2001 a 2006 – 2011 a průměrná délka kanalizace na 1 obyvatele

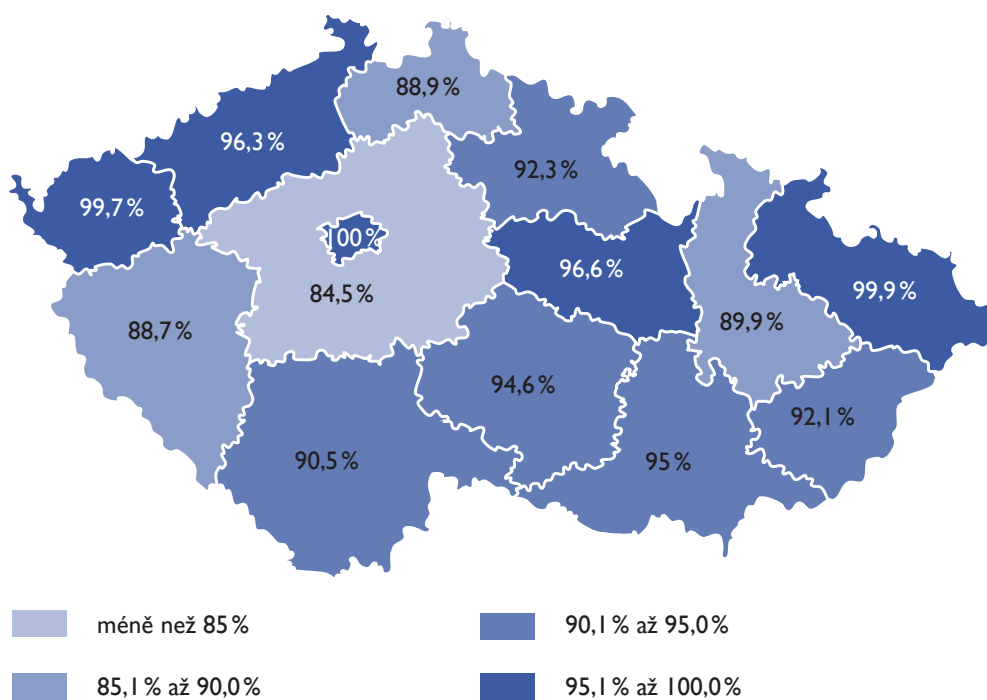
Ukazatel	Měrná jednotka	Rok							
		1991	2001	2006	2007	2008	2009	2010	2011
Obyvatelé (střední stav)	tis. obyv.	10 306	10 287	10 267	10 323	10 430	10 491	10 517	10 495
Obyvatelé skutečně připojení na kanalizace	tis. obyv.	6 722	7 706	8 215	8 344	8 459	8 530	8 613	8 672
Délka kanalizace	km	18 484	22 253	36 629	37 689	38 704	39 767	40 902	41 911
Délka řady připadající na 1 připojeného obyvatele	m	2,75	2,89	4,46	4,52	4,58	4,66	4,75	4,83

Pramen: ČSÚ

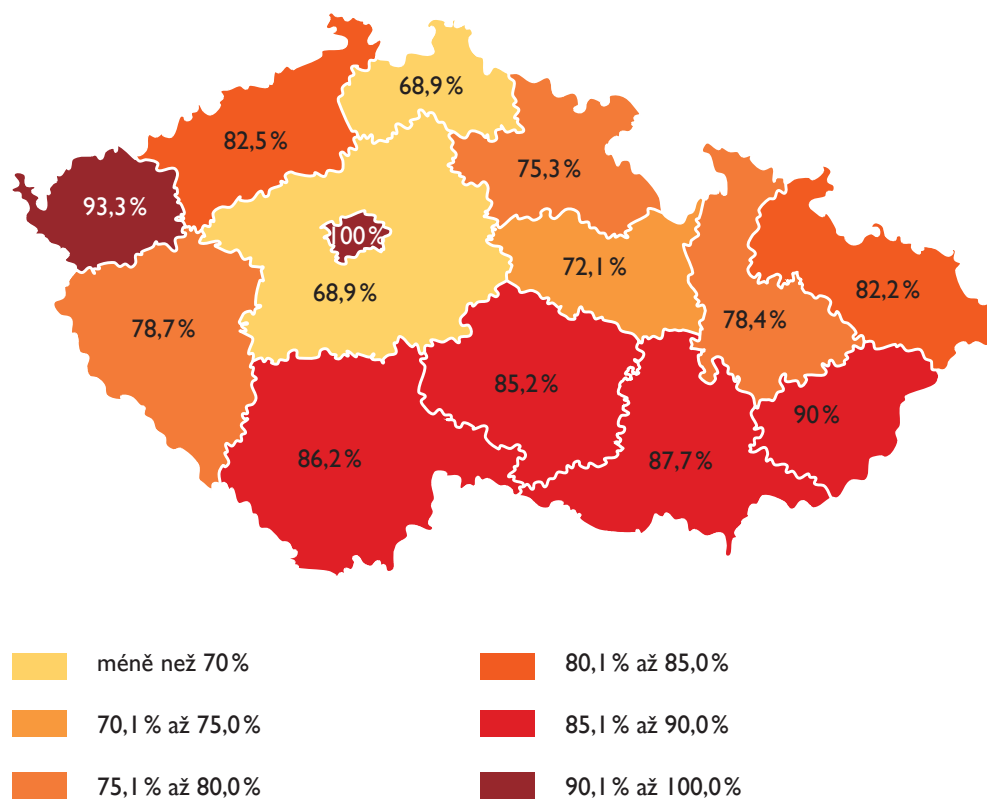
Podobně jako u vodovodů, narostla od roku 1991 výrazně i délka kanalizačních řadů připadajícího na jednoho obyvatele bydlícího v domě připojeného na kanalizaci, jak je patrné z tabulky 5.2.4. V tomto období se tak zvýšil počet metrů řady připadajícího na jednoho odkanalizovaného obyvatele o 2,08 m, což představuje 76% nárůst, přičemž celková délka kanalizací se prodloužila o 127%, při 29% nárůstu počtu obyvatel bydlících v domech připojených na kanalizaci. Nárůst celkové délky kanalizace od roku 1991 do roku 2001 (10 let) činil v průměru 20%, od roku 2001 do roku 2011 (10 let) byl zaznamenán 88% nárůst.



Obrázek 5.2.2 Obyvatelé zásobení vodou z vodovodů v roce 2011



Obrázek 5.2.3 Obyvatelé bydlící v domech připojených na kanalizaci v roce 2011





Španělsko – Segovia



Španělsko – Segovia



Turecko – Alanya





MINISTERSTVO ZEMĚDĚLSTVÍ

Vydalo Ministerstvo zemědělství  
Těšnov 17, 117 05 Praha 1  
internet: [www.eagri.cz](http://www.eagri.cz)  
email: [info@mze.cz](mailto:info@mze.cz)  
ISBN 978-80-7434-079-6