



MINISTERSTVO ZEMĚDĚLSTVÍ



VODOVODY KANALIZACE ČR 2014

EKONOMIKA
CENY
INFORMACE

2014



MINISTERSTVO ZEMĚDĚLSTVÍ

VODOVODY KANALIZACE ČR

Zpracoval:

Odbor vodovodů a kanalizací

Ředitel odboru:

Ing. Jiří Duda

Sestavili:

Kapitoly 1. až 3. a 5. až 7.

Ing. Jiří Duda

Ing. Ondřej Lípa

Ing. Tomáš Petr

Ing. Vladimír Skácel

Kapitola 4.

Ing. Radek Hospodka

Fotodokumentaci poskytli:

Ing. Ondřej Lípa

Mgr. Barbora Sadílková

Grafická úprava, sazba, litografie, technická realizace:

© Profi-tisk group s.r.o.

Neprodejné

ISBN 978-80-7434-264-6

Přetisk údajů povolen pouze s přesným uvedením zdroje

Vydalo Ministerstvo zemědělství
Těšnov 65/17, 110 00 Praha I – Nové Město
internet: www.eagri.cz
email: info@mze.cz

Praha 2015

**VODOVODY
KANALIZACE ČR
2014**

EKONOMIKA
CENY
INFORMACE

2014

OBSAH

1. ÚVOD	3
2. VLASTNÍCI A PROVOZOVATELÉ VODOVODŮ A KANALIZACÍ.....	4
2.1 Databáze VÚME a VÚPE.....	4
2.2 Infrastrukturní majetek vodovodů a kanalizací	4
3. CENY PROVODNÉ A PRO STOČNÉ.....	8
3.1 Právní rámec pro oblast cen	8
3.2 Vyúčtování cen pro vodné a cen pro stočné 2014.....	8
3.3 Vyhodnocení skutečných nákladů, jednotkových nákladů, zisku skupin vybraných subjektů	20
3.4 Cenová kontrola.....	26
3.5 Závěry k cenám.....	27
4. VÝVOJ CEN PROVODNÉ A STOČNÉ V LETECH 2010–2014	28
4.1 PITNÁ VODA, Kalkulační zisk podle vyúčtování ceny, skupina TOP I–10.....	28
4.2 PITNÁ VODA, Kalkulační zisk podle vyúčtování ceny, skupina TOP II–4I	28
4.3 Porovnání skupin TOP I–10 a TOP II–4I	29
4.4 VODA ODPADNÍ, Kalkulační zisk podle vyúčtování ceny, TOP I–9	30
4.5 VODA ODPADNÍ, Kalkulační zisk podle vyúčtování ceny, TOP I0–47	31
4.6 Porovnání skupin TOP I–9 a TOP I0–47	32
5. EFEKTIVITA VYNAKLÁDANÝCH NÁKLADŮ PROVOZOVATELSKÝCH MODELŮ	34
5.1 Reprezentanti různých provozovatelských modelů.....	34
6. INFORMACE.....	40
6.1 Souhrnné údaje o vodovodech.....	40
6.1.2 Kvalita pitné vody.....	44
6.2 Souhrnné údaje o kanalizacích.....	45
7. ROZVOJ INFORMAČNÍHO SYSTÉMU VODOVODŮ A KANALIZACÍ (IS VaK).....	50
VYSVĚTLIVKY ZKRATEK V TEXTU	50

I. ÚVOD

Publikací Vodovody kanalizace ČR 2014 Ekonomika Ceny Informace naplňuje Ministerstvo zemědělství (dále jen „MZe“) úkoly, které jsou mu uloženy v § 29 odst. 4 zákona č. 274/2001 Sb., o vodovodech a kanalizacích pro veřejnou potřebu a o změně některých zákonů (zákon o vodovodech a kanalizacích), ve znění pozdějších předpisů (dále jen „zákon“). Tato publikace navazuje na ročenky vodovodů a kanalizací vydávané od roku 1991 do roku 2006, obsahující informace charakteru kvantitativního a kvalitativního. Datovou základnu tvořily převážně údaje Českého statistického úřadu (dále jen „ČSÚ“).

V následujících letech došlo k zařazení údajů ekonomického charakteru tak, aby se mohly stát základem porovnání vlastníků a provozovatelů jak v ceně, tak v jednotlivých nákladových položkách. Tento cíl se váže ke způsobu cenové regulace oboru vodovodů a kanalizací cenovým regulačním orgánem v oblasti vodního hospodářství, kterým je výlučně Ministerstvo financí, které zvolilo vzhledem k diferencovaným místním podmínkám formu věcného usměrňování cen. To znamená, v oboru vodovodů a kanalizací, stanovení závazných pravidel pro tvorbu a sjednávání cen.

Datovou základnu pro ekonomiku oboru vodovodů a kanalizací tvoří tzv. celkové vyúčtování (porovnání) všech položek výpočtu ceny podle cenových předpisů pro vodné a ceny pro stočné (respektive porovnání kalkulací se skutečností). Tato Vyúčtování V+S za rok 2014 mají být zaslána v termínu do 30. dubna 2015, na základě ustanovení § 36 odst. 5 zákona, na MZe. Velcí provozovatelé v rozhodujícím počtu poslali porovnání až 29. a 30. dubna 2015. Značná část malých provozovatelů neplní termín a ještě koncem září 2015 bylo doručeno několik Vyúčtování V+S. Situace v předávání údajů se meziročně zlepšuje, protože je tato zákonná povinnost v součinnosti s krajskými úřady pod hrozbou a s užitím sankcí vyžadována.

Zákon vymezil rovněž systém odpovědnosti v oboru vodovodů a kanalizací. Naplnění tohoto systému by nebylo možné bez evidence infrastrukturního majetku vodovodů a kanalizací spolu s jeho vlastníky a provozovateli. Tuto evidenci tvoří systém Vybraných údajů majetkové evidence (dále jen „VÚME“) a Vybraných údajů provozní evidence (dále jen „VÚPE“). Zákon ukládá vlastníkům vodovodů a kanalizací pro veřejnou potřebu zaslat každoročně údaje VÚME a VÚPE vodoprávními úřady do 28. února následujícího roku a vodoprávní úřady je mají předat MZe do 31. března následujícího roku. Ve stanoveném termínu obdrželo MZe zpracované údaje od 163 ze 206 vodoprávních úřadů. Poslední vodoprávní úřad zaslal údaje až 12. června 2015. Poslední doplnění dat VÚME a VÚPE, ať už se jedná o opravu dat nebo zaslání chybějícího majetku, popřípadě odůvodnění chyb bylo vyřešeno 9. září 2015.

V průběhu roku 2014 probíhala významná diskuze nad úpravou stávající regulace oboru vodovodů a kanalizací v ČR. Diskuze probíhala v souvislosti s Programovým prohlášením vlády ze dne 12. února 2014 a dalších navazujících jednání vlády ČR, zejména s ohledem na přípravu Dohody o partnerství mezi ČR a Evropskou komisí a programů pro následné programové období let 2014–2020, které zahrnují mimo jiné i podporu vodohospodářských projektů. Na základě usnesení vlády ČR č. 86 ze dne 9. února 2015 byl schválen dokument Návrh koncepčního řešení regulace ve vodárenství. 27. února 2015 byl příkazem ministra zemědělství zřízen v rámci úseku vodního hospodářství MZe Odbor dozoru a regulace vodárenství. Současně byla v rámci nového odboru zřízena dvě oddělení, a to Oddělení stížností, kontroly a regulace a Oddělení analytické a benchmarkingu. Hlavní cíle nastaveného posílení regulace oboru je dohled nad dlouhodobou udržitelností sektoru vodovodů a kanalizací, zlepšení ochrany spotřebitelů a zvýšení transparentnosti tvorby a regulace cen pro vodné a stočné. Jedním z úkolů Oddělení analytického a benchmarkingu je prohloubení a rozvíjení dosavadní analytické činnosti v oboru vodovodů a kanalizací pro veřejnou potřebu pravidelně uveřejňované zde na stránkách publikace Vodovody Kanalizace ČR 2014 Ekonomika Ceny Informace. Nově informace doplňujeme o výběr z výsledků provedené analýzy trendů vývoje nákladových položek ceny pro vodné a stočné u největších provozních společností v ČR v letech 2010–2014.

2. VLASTNÍCI A PROVOZOVATELÉ VODOVODŮ A KANALIZACÍ

2.1 DATABÁZE VÚME A VÚPE

Vybrané údaje majetkové evidence (dále jen „VÚME“) a Vybrané údaje provozní evidence (dále jen „VÚPE“) mají za povinnost vlastníci vodovodů a kanalizací v souladu s ustanovením § 5 odst. 3 zákona každoročně předávat na vodoprávní úřady, v jejichž územní působnosti se majetek nachází. Následně data vodoprávní úřady předávají na MZe, kde jsou data importována do společné databáze, kontrolována a tříděna. Data VÚME a VÚPE zajišťují údaje nad rámec šetření ČSÚ. Významným odlišením od údajů ČSÚ je především vymezení odpovídající územnímu členění podle působnosti vodoprávních úřadů.

Údaje za rok 2014 jsou vlastníky uváděny v pořizovacích cenách roku 2009 a v souladu s Metodickým pokynem MZe Čj. 401/2010–15000 pro orientační ukazatele výpočtu pořizovací (aktualizované) ceny objektů do Vybraných údajů majetkové evidence vodovodů a kanalizací, pro Plány rozvoje vodovodů a kanalizací a pro Plány financování obnovy vodovodů a kanalizací (dále jen „metodický pokyn“).

Tabulka 2.1.1 Počet vlastníků a provozovatelů VaK evidovaných z dat VÚME a VÚPE

Ukazatel	2009	2010	2011	2012	2013	2014	Index 2014/2013
Vlastníci	4 828	5 139	5 521	5 728	5 953	6 270	1,05
Provozovatelé	2 130	2 222	2 334	2 389	2 468	2 571	1,04
Celkem	6 958	7 361	7 855	8 117	8 421	8 841	1,05

Pramen: MZe

Nárůst počtu vlastníků v roce 2014 oproti roku 2013 o 317 je způsoben zvýšenou aktivitou při zajišťování jejich evidence. Nárůst počtu provozovatelů ve stejném období o 103 výrazněji nevybočuje z poměru počtu vlastníků a provozovatelů v roce 2013.

2.2 INFRASTRUKTURNÍ MAJETEK VODOVODŮ A KANALIZACÍ

Tabulka 2.2.1 Počty evidovaných majetků v jednotlivých skupinách infrastrukturního majetku v letech 2009–2014

	2009	2010	2011	2012	2013	2014
Vodovodní řady	13 203	13 691	14 101	14 402	14 648	14 954
Stavby pro úpravu a zdroje bez úpravy	3 561	3 596	3 600	3 556	3 581	3 671
Stokové sítě	6 498	6 865	7 180	7 385	7 643	7 885
Čistírny odpadních vod	2 366	2 480	2 557	2 614	2 674	2 778
Celkem	25 628	26 632	27 438	27 957	28 546	29 288

Pramen: MZe

Celkem bylo tedy evidováno 29 288 majetků, což je o 742 majetků více než v roce 2013 a o 3 660 více než v roce 2009. Čistíren odpadních vod bylo v roce 2014 evidováno o 104 více než v roce 2013. Největší nárůst je evidován u vodovodních a kanalizačních sítí. Tyto nárůsty korelují s nárůstem počtu vlastníků.

Pro pořízení Plánů financování obnovy je základním údajem hodnota infrastrukturního majetku vodovodů a kanalizací v aktuální pořizovací ceně, což umožňuje zpracování těchto Plánů v reálném rámci včetně průmětů do cen.

Tabulka 2.2.2 Hodnota infrastrukturního majetku v jednotlivých skupinách a jeho meziroční změna 2013 a 2014 v pořizovacích cenách roku 2009

	2013	2014	Rozdíl 2014–2013
	tis. Kč		
Vodovodní řady	358 904 105	360 164 340	1 260 235
Stavby pro úpravu a zdroje bez úpravy	68 206 810	67 646 754 ^{*)}	- 560 056
Stokové sítě	379 212 100 ^{**)}	388 204 784	8 992 684
Čistírny odpadních vod	107 419 347	107 578 867	159 520
Celkem	913 742 362	923 594 745	9 852 383

Pramen: MZe

Poznámka:*) Krajský úřad Jihomoravského kraje obdržel od společnosti Brněnské vodárny a kanalizace, a.s., žádost o zrušení povolení k provozování Úpravny vody Pisárky z důvodu vydání rozhodnutí Magistrátem města Brna, kterým bylo povoleno zrušení vodních děl v rámci stavby: „Úpravna vody Brno – Pisárky, jejíž hodnota roce 2013 činila 1 880 633 tis. Kč. Zrušení tohoto povolení k provozování má vliv na snížení celkové hodnoty infrastrukturního majetku stavby pro úpravu a zdroje bez úpravy za rok 2014.

Poznámka:**) Hodnota byla změněna z 389 140 613 tis. Kč na 379 212 100 tis. Kč. Důvodem změny je oprava řádových chyb u jednotlivých zpracovatelů stokových sítí.

Tabulka 2.2.3 Infrastrukturní majetek v délkách (km) a počtech (ks) v jednotlivých skupinách a jejich meziroční změna 2013 a 2014

	2013	2014	Rozdíl
Vodovodní řady (km)	75 979	76 846	867
Stavby pro úpravu a zdroje bez úpravy (ks)	3 581	3 671	90
Stokové sítě (km)	44 271	45 958	1 687
Čistírny odpadních vod (ks)	2 674	2 778	104

Pramen: MZe

Tabulka 2.2.4 Podíl hodnoty infrastrukturního majetku vodovodních řadů a kanalizačních stok a jejich délky za rok 2014 v ČR

	Délka	Hodnota	Hodnota
	km	tis. Kč	1 km v tis. Kč
Vodovodní řady	76 846,0	360 164 340	4 686,8
Vodovodní řady v přepočtených km	81 118,9	360 164 340	4 440,0
Stokové sítě	45 958,0	388 204 784	8 446,9

Pramen: MZe

Údaj „přepočtené km“ vyjadřuje sjednocení různých profilů vodovodních řadů ve vazbě na omočený obvod do jedné velikostní kategorie a slouží k objektivizaci vykazovaných ztrát pitné vody v trubní síti. Lze konstatovat, že údaje uvedené v tabulkách 2.2.3 a 2.2.4 odpovídají metodickému pokynu.

Tabulka 2.2.5 Podíl hodnoty infrastrukturního majetku vodovodních řadů a kanalizačních stok a jejich délky za rok 2014 u tří největších vlastníků a zbytku ČR

Vlastník infrastruktury	Druh infrastruktury	Délka	Hodnota	Hodnota
		km	tis. Kč	l km v tis. Kč
Hlavní město Praha	Vodovodní řady	3 535,5	34 878 318	9 865,2
	Vodovodní řady přepočtené	5 720,5	34 878 318	6 097,1
	Stokové sítě	3 985,3	55 343 671	13 887,0
Severočeská vodárenská společnost, a. s.	Vodovodní řady	8 638,1	50 019 523	5 790,6
	Vodovodní řady přepočtené	10 064,0	50 019 523	4 970,1
	Stokové sítě	3 525,0	50 841 741	14 423,2
Severomoravské vodovody a kanalizace, a. s.	Vodovodní řady	4 362,3	22 914 682	5 252,9
	Vodovodní řady přepočtené	5 101,1	22 914 682	4 492,1
	Stokové sítě	1 220,5	13 061 534	10 701,8
Zbytek ČR (bez výše uvedených)	Vodovodní řady	60 309,6	252 351 817	4 184,3
	Vodovodní řady přepočtené	60 233,3	252 351 817	4 189,6
	Stokové sítě	37 227,6	268 957 838	7 224,7

Pramen: MZe

Poznámka: Severomoravské vodovody a kanalizace, a. s. nevlastní infrastrukturní majetek Statutárního města Ostrava a některých dalších měst v regionu.

Z tabulek 2.2.4 a 2.2.5 je zřejmé, že zejména největší vlastník vodovodů (Hlavní město Praha) výrazným způsobem ovlivňuje průměrnou hodnotu l km vodovodních řadů. Republikovému průměru se svými hodnotami blíží třetí největší vlastník (Severomoravské vodovody a kanalizace, a. s.). Zbytek vlastníků v ČR má hodnoty u vodovodních řadů pod republikovým průměrem. U kanalizací je to obdobné, ale v tomto případě i druhý a třetí největší vlastník přesahuje výrazně průměrnou hodnotu zbytku České republiky.



Ischia – Itálie



Salerno – Itálie

Tabulka 2.2.6 Seznam 26 největších vlastníků infrastrukturního majetku s jeho objemem po jednotlivých skupinách infrastrukturního majetku

	Vlastník	Celkem	Přiváděcí řady a vodovodní sítě	Stavby pro úpravu a zdroje bez úpravy	Přiváděcí stoky a stokové sítě	Čistírný odpadních vod
1.	Severočeská vodárenská společnost, a. s.	1 16 001 299	50 019 523	6 380 122	50 841 741	8 759 913
2.	Hlavní město Praha	105 399 123	34 878 318	4 491 578	55 343 671	10 685 556
3.	Severomoravské vodovody a kanalizace Ostrava, a. s.	48 063 700	22 914 682	6 282 006	13 061 534	5 805 478
4.	Statutární město Brno	27 878 749	10 108 335	101 961	17 668 453	-
5.	Statutární město Ostrava	21 257 828	6 228 988	1 046 979	10 169 779	3 812 082
6.	Vodohospodářské sdružení obcí západních Čech	16 913 913	6 855 497	3 112 363	5 119 748	1 826 305
7.	Statutární město Plzeň	15 425 239	4 157 935	2 586 054	6 400 666	2 280 584
8.	Vodárny Kladno-Mělník, a. s.	15 066 101	9 403 161	464 155	4 062 201	1 136 584
9.	Úpravná vody Želivka, a. s.	13 623 910	8 096 730	5 527 180	-	-
10.	Vodovody a kanalizace Zlín, a. s.	12 788 327	4 488 373	1 368 886	5 348 277	1 582 791
11.	Vodovody a kanalizace Hradec Králové, a. s.	11 950 996	5 476 776	624 591	4 782 038	1 067 591
12.	Vodovody a kanalizace Pardubice, a. s.	9 721 065	3 871 675	633 098	3 318 187	1 898 105
13.	Vodovody a kanalizace Hodonín, a. s.	9 099 890	3 524 395	1 831 120	2 718 924	1 025 451
14.	Vodovody a kanalizace Mladá Boleslav, a. s.	8 539 767	4 244 104	448 309	2 785 761	1 061 593
15.	Slovácké vodárny a kanalizace Uherské Hradiště, a. s.	8 355 250	3 592 915	707 993	3 449 943	604 399
16.	CHEVAK Cheb, a. s.	7 994 297	2 815 926	1 444 212	2 933 037	801 122
17.	Statutární Město České Budějovice	7 947 846	2 054 208	151 194	3 731 506	2 010 938
18.	Vodovody a kanalizace Přerov, a. s.	7 720 856	3 274 848	659 058	2 492 723	1 294 227
19.	Vodovody a kanalizace Chrudim, a. s.	7 475 420	3 641 404	986 773	1 714 008	1 133 235
20.	Svaz vodovodů a kanalizací Žďársko	7 421 419	3 248 970	1 096 128	2 237 227	839 094
21.	VaK Břeclav, a. s.	7 306 941	3 274 185	881 419	2 232 051	919 286
22.	Statutární město Olomouc	7 238 831	1 874 341	-	4 276 262	1 088 228
23.	Jihočeský vodárenský svaz	7 197 328	4 595 169	2 602 159	-	-
24.	VODOVODY A KANALIZACE, svazek obcí se sídlem v Třebíči	6 778 993	2 975 756	522 963	2 237 129	1 043 145
25.	Vodovody a kanalizace Havlíčkův Brod, a. s.	6 150 319	3 192 526	98 476	1 850 010	1 009 307
26.	Svaz vodovodů a kanalizací JIHLAVSKO	6 031 403	2 313 371	1 289 057	1 723 867	705 108

Pramen: MZe

3. CENY PRO VODNÉ A PRO STOČNÉ

3.1 PRÁVNÍ RÁMEC PRO OBLAST CEN

Oblast cen v České republice se řídí zákonem č. 526/1990 Sb., o cenách, ve znění pozdějších předpisů, zvláště pak zákonem č. 403/2009 Sb. a vyhláškou č. 450/2009 Sb., kterou se provádí zákon o cenách (s účinností od 21. prosince 2009). Tvorbou cen může být cenovým orgánem usměrňována pouze v případech přesně vymezených ustanovením § 1 odst. 6 zákona o cenách. Jedním z případů je ohrožení trhu účinky omezení hospodářské soutěže. Protože vodovody i kanalizace patří do odvětví s přirozeným monopolem, jsou voda pitná a voda odvedená kanalizací zařazeny do seznamu zboží s regulovanými cenami. Tento seznam vydává pro každý rok podle zákona o cenách Ministerstvo financí rozhodnutím (výměrem), který se zveřejňuje v Cenovém věstníku. Konkrétně pro rok 2014 byl vydán výměr Ministerstva financí č. 01/2014 (Cenový věstník částka 13 ze dne 22. listopadu 2013). Předmětem věcného usměrňování cen jsou podle výměru Ministerstva financí následující komodity:

- pitná voda dodávaná odběratelům,
- pitná voda dodávaná do vodovodní sítě pro veřejnou potřebu jiné osobě, než je odběratel („voda předaná“),
- odvádění a čištění odpadních vod, z toho jen voda odvedená kanalizací nečištěná a voda odpadní čištěná.

V souladu s platnými právními předpisy lze do ceny pro vodné a stočné promítnout pouze ekonomicky oprávněné náklady pořízení, zpracování a oběhu zboží doložitelné z účetnictví, přiměřený zisk, daň a případně uplatněné clo podle jiných právních předpisů, není-li dále stanoveno jinak. Na druhou stranu mají subjekty zmocněné k úplatě vodného a stočného možnost dotovat cenu pro vodné a stočné z jiných aktivit. Toto je častý případ především u obcí, které si provozování vodohospodářské infrastruktury zajišťují ve vlastní režii a snaží se o zachování nízké ceny pro vodné a stočné tím, že cenu dotují z obecního rozpočtu. V takovém případě pak kalkulace musí být zpracována s ohledem na tuto skutečnost a výsledná **cena pro vodné a stočné musí odpovídat ceně, která bude odběratelům skutečně účtována**. Částka, kterou bude výsledná cena pro vodné a stočné dotována, se uvede do položky „Kalkulační zisk“ (řádek 10 tabulky č. 2a) se záporným znaménkem, tedy jako ztráta. Tím se sníží celkové náklady, a při vydělení celkovým množstvím vody fakturované vyjde cena, která bude odběratelům skutečně fakturována.

Popis všech nákladových položek spolu s komentářem byl předmětem přílohy č. 2 Opatření obecné povahy, která je vystavena na webu MZe a současně ji lze otevřít přímo v aplikaci CV_CVaK, po novele zákona č. 274/2001 Sb., o vodovodech a kanalizacích pro veřejnou potřebu a o změně některých zákonů (zákon o vodovodech a kanalizacích), ve znění pozdějších předpisů a vyhlášky č. 428/2001 Sb., kterou se provádí uvedený zákon, ve znění pozdějších předpisů, je toto přímo součástí uvedené vyhlášky a jejich příloh.

3.2 VYÚČTOVÁNÍ CEN PRO VODNÉ A CEN PRO STOČNÉ 2014

Zákon o vodovodech a kanalizacích stanovuje v § 36 odst. 5, že vyúčtování ve formě, kterou předepisuje pro dokumentaci za kalendářní rok 2014 v příloze č. 19 vyhláška č. 428/2001 Sb., kterou se provádí tento zákon, má na MZe zasílat vlastník, popř. provozovatel, pokud je k tomu zmocněn. V souladu s ustanovením § 8 odst. 2 zákona o vodovodech a kanalizacích upraví vlastník a provozovatel svá práva a povinnosti písemnou dohodou, jejíž součástí má být i určení, kdo má právo na úplatu vodného a stočného, a tudíž se stává subjektem povinným k zasílání vyúčtování na MZe. Pokud je smluvně dohodnuto, že provozovatel je příjemcem platby za vodné a stočné, je současně povinen zasílat vyúčtování na MZe. Jiný případ nastane, pokud vlastník s provozovatelem dohodne, že právo vybírat vodné a stočné od odběratelů si ponechá vlastník. Takový smluvní provozovatel danému vlastníkovvi prodává (předává) pitnou vodu nebo přebírá od vlastníka odpadní vody k čištění za dohodnutou úplatu, zpracovává tedy pouze tzv. provozovatelské vyúčtování, tedy vyúčtování cen vody pitné předané a odpadní převzaté. Samotné odběratelské vyúčtování ceny pro vodné nebo stočné (cena, která je odběratelům skutečně účtována) zasílá na MZe vlastník, který má v souladu s právními předpisy právo zahrnout do kalkulace celkových nákladů mj. prostředky, které platí provozovateli za poskytnuté služby.

MZe zpracovávalo pro tuto publikaci mimo jiné i data, která nebyla poskytována prostřednictvím programu elektronického zpracování. Nebyla zákonná povinnost využít v této věci programu poskytovaného MZe. Tato skutečnost značně komplikovala a výrazně omezovala možnosti zpracovat veškerá data pro aktuální zveřejnění. Za rok 2014 bylo na MZe předáno celkově 3 423 vyúčtování. Přehled počtu jednotlivých vyúčtování zpracovaných v aplikaci CV_CVaK za rok 2014 uvádí následující tabulka.

Z tabulky je patrné, že na MZe bylo zpracováno v aplikaci CV_CVaK 3 096 různých cen pro odběratele a 327 cen pro vodu předanou a převzatou.

Tabulka 3.2.1 Přehled zaslaných vyúčtování za rok 2014

Vyúčtování	Odběratelská vyúčtování			Provozovatelská vyúčtování		
	Jednotné	Dílčí	Součtové	Jednotné	Dílčí	Součtové
Počet	2 163	816	117	78	204	45
Celkem	3 096			327		

Pramen: MZe

Přehled údajů uváděných v souboru údajů CV_CVaK a VÚPE u skupiny 50 velkých provozovatelů s množstvím fakturované pitné vody a odpadní vody vypouštěné do stokové sítě bez vod srážkových v roce 2014 uvádí tabulky 3.2.2 a 3.2.3.

Tabulka 3.2.2 „Skupina 50“ společností následně seřazených podle množství fakturované pitné vody v roce 2014

Poř.	Příjemce V+S / Provozovatel	IČO	Voda fakturovaná		Cena pro vodné bez DPH *)
			[mil. m ³]		[Kč/m ³]
			dle CV_CVaK (sloupec skutečnost)	dle VÚPE	dle CV_CVaK (sloupec skutečnost)
1	2	3	4	5	6
1	Pražské vodovody a kanalizace, a. s.	25656635	76,217	76,255	38,12
2	Severočeské vodovody a kanalizace, a. s.	49099451	52,666	53,329	41,11
3	Severomoravské vodovody a kanalizace Ostrava, a. s.	45193665	34,214	34,008	33,07
4	Brněnské vodárny a kanalizace, a. s.	46347275	24,100	26,109	29,33
5	ČEVAK, a. s.	60849657	22,577	22,276	36,12
6	VODÁRENSKÁ AKCIOVÁ SPOLEČNOST, a. s.	49455842	21,697	21,634	39,30
7	Moravská vodárenská, a. s.	61859575	16,702	17,196	35,32
8	Ostravské vodárny a kanalizace, a. s.	45193673	15,896	15,863	31,50
9	VODÁRNA PLZEŇ, a. s.	25205625	11,979	11,979	47,53
10	Středočeské vodárny, a. s.	26196620	11,888	11,882	44,64
11	Vodárny a kanalizace Karlovy Vary, a. s.	49789228	8,933	8,939	35,88
12	Vodovody a kanalizace Pardubice, a. s.	60108631	6,813	6,823	30,61
13	Královéhradecká provozní, a. s.	27461211	6,738	6,733	39,11
14	Vodovody a kanalizace Hodonín, a. s.	49454544	6,087	6,035	28,27
15	Vodovody a kanalizace Mladá Boleslav, a. s.	46356983	5,900	5,891	36,76
16	Vodovody a kanalizace Přešov, a. s.	47674521	5,063	5,058	36,52
17	Vodovody a kanalizace Břeclav, a. s.	49455168	4,974	5,024	34,20
18	Slovácké vodárny a kanalizace, a. s.	49453866	4,739	4,749	33,65

19	Vodovody a kanalizace Vsetín, a. s.	47674652	4,664	4,797	38,60
20	I.SčV, a. s.	47549793	4,349	4,509	38,60
21	Vodovody a kanalizace Kroměříž, a. s.	49451871	4,234	4,290	28,77
22	CHEVAK Cheb, a. s.	49787977	4,134	4,112	34,50
23	Šumperská provozní vodohospodářská společnost, a. s.	47674911	3,431	3,577	34,00
24	Vodovody a kanalizace Beroun, a. s.	46356975	3,419	3,478	43,53
25	Vodovody a kanalizace Náchod, a. s.	48172928	3,374	3,417	31,20
26	Vodohospodářská společnost Sokolov, s.r.o.	45351325	3,321	2,217	45,42
27	Vodárenská společnost Chrudim, a. s.	27484211	3,313	3,313	41,58
28	Vodovody a kanalizace Jablonné nad Orlicí, a. s.	48173398	3,303	3,312	29,73
29	Vodovody a kanalizace Nymburk, a. s.	46357009	3,058	3,061	31,37
30	Vodovody a kanalizace Vyškov, a. s.	49454587	3,052	3,019	33,50
31	Vodovody a kanalizace Havlíčkův Brod, a. s.	48173002	3,001	2,800	31,83
32	VHOS, a. s.	48172901	2,958	2,984	28,31
33	Vodohospodářská společnost Benešov, s.r.o.	47535865	2,776	3,002	34,06
34	VODAK Humpolec, s.r.o. (za provozovatele)	49050541	2,679	2,681	29,02
35	VODOS, s.r.o.	47538457	2,507	2,471	32,88
36	Vodohospodářská a obchodní společnost, a. s.	60109149	2,498	2,498	33,68
37	Vodohospodářská společnost Vrchlice-Maleč, a. s.	46356967	2,454	2,404	38,61
38	AQUA SERVIS, a. s.	60914076	2,130	2,123	34,35
39	Chodské vodárny a kanalizace, a. s.	49788761	1,937	1,381	31,16
40	Vodovody a kanalizace Trutnov, a. s.	60108711	1,890	1,568	27,15
41	VaK Bruntál, a. s.	47675861	1,877	1,864	33,05
42	Šumavské vodovody a kanalizace, a. s.	25232100	1,834	2,012	28,82
43	STAVOKOMPLET, s.r.o.	47052945	1,673	1,663	30,70
44	Krnovské vodovody a kanalizace, s.r.o.	47674148	1,396	1,429	19,50
45	Ravos, s.r.o.	47546662	1,373	1,373	35,21
46	Vodohospodářská společnost Čerlinka, s.r.o.	47150904	1,104	1,103	24,74
47	Technické služby Strakonice, s.r.o.	25156888	1,075	1,081	45,06
48	Vodovody a kanalizace Vysoké Mýto, s.r.o.	25923099	0,955	0,955	28,04
49	Vodárenská společnost Česká Třebová, s.r.o. Orlická vodohospodářská společnost Česká Třebová, s.r.o. (ve VÚPE)	60108118	0,862	0,970	27,00
50	VaK – Vodovody a kanalizace Jesenicka, a. s.	65138066	0,831	0,844	25,12
	Celkem		418,647	420,144	36,35

*) jedná se o vážený průměr

Tabulka 3.2.2 uvádí u skupiny 50 společností množství podle CV_CVaK i VÚPE.

Skupina 50 provozovatelů představuje s množstvím fakturované pitné vody v roce 2014 uvedených v tabulce 3.2.2 podíl 89,09 % na celkovém množství fakturované vody pitné (471 600,5 tis. m³ za rok 2014), přičemž první tři provozovatelé fakturují 34,69 % z celkového množství (vychází se z údajů VÚPE).

Tabulka 3.2.3 „Skupina 50“ společností následně seřazených podle množství fakturované odpadní vody vypouštěné do stokové sítě bez vod srážkových v roce 2014

Poř.	Příjemce V+S / Provozovatel	Voda odpadní			Cena pro stočné bez DPH *)
		[mil. m ³]			[Kč/m ³]
		dle CV_CVaK (sloupec skutečnost)		dle VÚPE	dle CV_CVaK (sloupec skutečnost)
		Voda fakturovaná splašková	Voda fakturovaná srážková	Voda vypouštěná do stokové sítě bez zpoplatněných vod srážkových	
1	2	3	4	5	6
1	Pražské vodovody a kanalizace, a. s.	75,784	9,755	67,668	27,83
2	Severočeské vodovody a kanalizace, a. s.	42,290	6,486	42,024	38,79
3	Brněnské vodárny a kanalizace, a. s.	23,412	4,271	23,412	32,34
4	Severomoravské vodovody a kanalizace Ostrava, a. s.	23,385	3,949	24,002	30,18
5	ČEVAK, a. s.	22,619	5,927	22,765	31,42
6	VODÁRENSKÁ AKCIOVÁ SPOLEČNOST, a. s.	17,269	3,586	21,148	33,92
7	Ostravské vodárny a kanalizace, a. s.	15,132	0,000	16,774	32,68
8	Moravská vodárenská, a. s.	14,446	3,849	21,533	36,17
9	VODÁRNA PLZEŇ, a. s.	13,224	2,089	13,215	29,86
10	Vodárny a kanalizace Karlovy Vary, a. s.	8,780	0,099	7,880	27,21
11	Středočeské vodárny, a. s.	7,316	0,941	7,617	33,32
12	Vodovody a kanalizace Pardubice, a. s.	6,245	1,437	6,244	38,96
13	Královéhradecká provozní, a. s.	5,726	1,655	5,714	40,32
14	Vodovody a kanalizace Mladá Boleslav, a. s.	5,017	0,840	5,069	33,26
15	Vodovody a kanalizace Hodonín, a. s.	4,832	1,175	4,878	32,84
16	Slovácké vodárny a kanalizace, a. s.	4,369	1,189	4,294	29,06
17	I.SĚV, a. s.	4,314	0,915	4,520	28,03
18	Vodovody a kanalizace Přerov, a. s.	4,012	1,440	4,235	26,09
19	CHEVAK Cheb, a. s.	3,957	0,915	3,930	34,50
20	Vodovody a kanalizace Vsetín, a. s.	3,954	1,172	5,225	27,20

21	Vodovody a kanalizace Kroměříž, a. s.	3,796	1,213	3,859	30,85
22	Vodovody a kanalizace Beroun, a. s.	3,092	0,477	3,033	31,48
23	Šumperská provozní vodohospodářská společnost, a. s.	3,084	0,778	3,449	34,52
24	Vodovody a kanalizace Nymburk, a. s.	3,000	0,217	3,217	34,15
25	Vodohospodářská společnost Sokolov, s.r.o.	2,879	0,656	2,814	35,81
26	Vodovody a kanalizace Břeclav, a. s.	2,831	0,540	3,442	37,69
27	Vodohospodářská společnost Benešov, s.r.o.	2,706	0,454	3,266	29,57
28	Vodárenská společnost Chrudim, a. s.	2,590	0,743	2,570	34,92
29	Vodovody a kanalizace Havlíčkův Brod, a. s.	2,423	0,729	2,105	27,58
30	VODAK Humpolec, s.r.o. (za provozovatele)	2,378	1,040	2,325	21,28
31	Vodovody a kanalizace Vyškov, a. s.	2,316	0,794	2,328	35,78
32	VODOS, s.r.o.	2,176	0,434	1,729	36,55
33	Vodohospodářská společnost Vrchlice-Maleč, a. s.	2,123	0,553	1,725	31,82
34	Vodohospodářská a obchodní společnost, a. s.	2,103	0,639	2,103	34,97
35	Vodovody a kanalizace Trutnov, a. s.	1,912	0,405	1,904	28,20
36	Vodovody a kanalizace Náchod, a. s.	1,903	0,622	1,775	30,54
37	Šumavské vodovody a kanalizace, a. s.	1,888	0,507	2,526	24,10
38	STAVOKOMPLET, s.r.o.	1,706	0,381	1,802	33,30
39	AQUA SERVIS, a. s.	1,328	0,458	1,325	35,13
40	Vodovody a kanalizace Jablonné nad Orlicí, a. s.	1,311	0,361	1,807	34,69
41	Chodské vodárny a kanalizace, a. s.	1,308	0,525	1,206	27,67
42	Krnovské vodovody a kanalizace, s.r.o.	1,284	0,232	1,286	17,00
43	VHOS, a. s.	1,284	0,307	1,251	39,00
44	Technické služby Strakonice, s.r.o.	1,279	0,417	1,702	27,55
45	Ravos, s.r.o.	1,157	0,285	1,147	29,92
46	Vodohospodářská společnost Čerlinka, s.r.o.	1,017	0,096	1,023	23,49
47	VaK – Vodovody a kanalizace Jesenicka, a. s.	0,822	0,162	0,833	33,78
48	Vodárenská společnost Česká Třebová, s.r.o. Orlická vodohospodářská společnost Česká Třebová, s.r.o. (ve VÚPE)	0,739	0,277	0,733	24,00
49	Vodovody a kanalizace Vysoké Mýto, s.r.o.	0,659	0,375	0,670	28,77
50	VaK Bruntál, a. s.	0,055	0,000	0,168	25,38
	Celkem	363,232	66,368	371,270	31,96

*) jedná se o vážený průměr

Tabulka 3.2.3 uvádí u „skupiny 50“ provozovatelů řazených následně podle množství vody fakturované splaškové množství i cenu fakturované vody splaškové a srážkové, fakturované množství vody srážkové a množství vody vypouštěné do kanalizace bez vod srážkových podle CV_CVaK i VÚPE. Rozdíly při porovnání sloupců 3 a 5 jsou dány tím, že někteří provozovatelé do sloupce 5 zahrnují i vody balastní, popřípadě jsou způsobeny rozdílem u předávaných dokumentů. K tabulce 3.2.3 je třeba dále uvést, že společnosti Moravská vodárenská, a. s. a Vodovody a kanalizace Vsetín, a. s. uvedly ve sloupci 5 „Voda vypouštěná do stokové sítě bez vod srážkových“ dle VÚPE hodnotu, jejíž věrohodnost je velmi malá. Ostravské vodárny a kanalizace, a. s. a VaK Bruntál, a. s., neuvádějí žádné zpoplatněné srážkové vody.

Skupina 50 provozovatelů podle množství odpadní vody vypouštěné do stokové sítě bez vod srážkových v roce 2014 uvedených v tabulce 3.2.3 představuje 75,53% podíl na celkovém množství vody vypouštěné do stokové sítě bez vod srážkových (491 560 tis. m³ za rok 2014), přičemž první tři provozovatelé se podílejí 27,20 % z celkového množství (vychází se z údajů a řazení dle VÚPE tab. 3.2.3 sloupec č. 5).

Údaje o nejnižších, nejvyšších a průměrných cenách pro vodné a stočné za rok 2014 uvádí tabulka 3.2.4.

Tabulka 3.2.4 Realizační ceny pro vodné a stočné v roce 2014 dle CV_CVaK (Skupina 50)

Ukazatel	Jednotka	Řádek	Voda pitná		Voda odpadní	
			průměr			
			(bez DPH)	(s DPH)	(bez DPH)	(s DPH)
Vážený aritmetický průměr	Kč · m ⁻³	1	36,35	41,80	31,96	36,75
	%		100		100	
Minimální hodnota	Kč · m ⁻³	2	10,43	12,00	2,61	3,00
	% z ř. 1		28,71		8,16	
Maximální hodnota	Kč · m ⁻³	3	47,53	54,66	40,32	46,37
	% z ř. 1		130,76		126,16	

Pramen: MZe



Albufeira – Portugalsko



Lagos – Portugalsko

Tabulka 3.2.5 udává přehled cen pro vodné a stočné za posledních 21 let. Patrný je trend stálého zvyšování cen pro vodné i stočné. Z tabulky je dále zřejmé, že ceny pro vodné a stočné rostly ve všech uvedených letech rychleji než inflace. Nelze však konstatovat, že se jedná o růst ve vzájemné korelaci.

Tabulka 3.2.5 Vývoj realizačních cen pro vodné a stočné včetně indexů meziročního růstu cen

Rok	Spotřebitelské ceny *)	Ceny pro vodné		Ceny pro stočné		Celkem (vodné + stočné)	
	Index	Cena	Index	Cena	Index	Cena	Index
	%	Kč · m ⁻³	%	Kč · m ⁻³	%	Kč · m ⁻³	%
1994	10,0	9,46	23,7	7,25	24,4	16,71	24,0
1995	9,1	10,67	12,8	8,55	17,9	19,22	15,0
1996	8,8	11,93	11,8	9,81	14,7	21,74	13,1
1997	8,5	13,41	12,4	11,22	14,4	24,63	13,3
1998	10,7	15,11	12,7	12,42	10,7	27,53	11,8
1999	2,1	16,74	10,8	14,02	12,9	30,76	11,7
2000	3,9	17,93	7,1	15,05	7,3	32,98	7,2
2001	4,7	19,11	6,6	15,96	6,0	35,07	6,3
2002	1,8	20,45	7,0	17,20	7,8	37,65	7,4
2003	0,1	21,56	5,4	18,21	5,9	39,77	5,6
2004	2,8	22,76	5,6	19,39	6,5	42,15	6,0
2005	1,9	23,94	5,2	20,56	6,0	44,50	5,6
2006	2,5	24,65	3,0	21,38	4,0	46,03	3,4
2007	2,8	26,59	7,9	22,67	6,0	49,26	7,0
2008	6,3	28,86	8,5	24,79	9,4	53,65	8,9
2009	1,0	30,90	7,1	26,63	7,4	57,53	7,2
2010	1,5	32,91	6,5	28,72	7,8	61,63	7,1
2011	1,9	33,88	2,9	30,69	6,9	64,57	4,8
2012	3,3	38,29	13,0	33,42	8,9	71,71	11,1
2013	1,4	40,79	6,5	35,72	6,9	76,51	6,7
2014	0,4	41,80	2,5	36,75	2,9	78,55	2,7

Pramen: MZe a ČSÚ

Poznámka: *) Přírůstek průměrného ročního indexu spotřebitelských cen.

Poznámka: Všechny ceny jsou uvedeny s DPH.

Při porovnání cen pro vodné a stočné v krajích, jak je uvedeno v tabulce 3.2.6, je patrné, že nejvyšší ceny pro vodné a stočné jsou v Ústeckém kraji, oproti celorepublikovému průměru jsou o 22,76 % vyšší. Naopak nejnižší ceny jsou v Plzeňském kraji, kde spotřebitelé platí v průměru 58,30 Kč · m⁻³ bez DPH, což je o 9,75 % méně než činí celorepublikový průměr. Samostatně pak byla zjištěna nejvyšší cena pro vodné v kraji Ústeckém (40,90 Kč · m⁻³ bez DPH), naopak nejnižší cena pro vodné byla v kraji Jihomoravském (30,80 Kč · m⁻³ bez DPH).

Nejvyšší cena pro stočné byla zjištěna v kraji Libereckém (39,00 Kč · m⁻³ bez DPH), nejnižší v ČR pak v kraji Vysočina (24,70 Kč · m⁻³ bez DPH).

Dle údajů ČSÚ byla v roce 2013 nejvyšší průměrná krajská cena pro stočné v ČR 37,50 Kč · m⁻³ bez DPH a v roce 2014 nejvyšší průměrná krajská cena pro stočné v ČR byla 39,00 Kč · m⁻³ bez DPH.

Tabulka 3.2.6 Průměrné realizované ceny pro vodné a stočné v krajích za rok 2014 (bez DPH a s DPH)

Území, kraj	Cena pro vodné (bez DPH)	Cena pro vodné (s DPH)	Cena pro stočné (bez DPH)	Cena pro stočné (s DPH)	Cena pro vodné + stočné (bez DPH)	Cena pro vodné + stočné (s DPH)
	Kč · m ⁻³	Kč · m ⁻³	Kč · m ⁻³	Kč · m ⁻³	Kč · m ⁻³	Kč · m ⁻³
Ústecký	40,90	47,04	38,40	44,16	79,30	91,20
Liberecký	38,50	44,28	39,00	44,85	77,50	89,13
Karlovarský	36,40	41,86	31,70	36,46	68,10	78,32
Hl. město Praha	38,30	44,05	27,80	31,97	66,10	76,02
Středočeský	37,50	43,13	28,60	32,89	66,10	76,02
Pardubický	30,80	35,42	33,50	38,53	64,30	73,95
Královéhradecký	31,90	36,69	31,70	36,46	63,60	73,14
Zlínský	34,10	39,22	29,10	33,47	63,20	72,68
Jihočeský	35,30	40,60	27,60	31,74	62,90	72,34
Jihomoravský	30,80	35,42	31,40	36,11	62,20	71,53
Moravskoslezský	31,50	36,23	29,10	33,47	60,60	69,69
Olomoucký	30,90	35,54	29,00	33,35	59,90	68,89
Vysočina	33,80	38,87	24,70	28,41	58,50	67,28
Plzeňský	33,30	38,30	25,00	28,75	58,30	67,05
Česká republika	34,80	40,02	29,80	34,27	64,60	74,29

Pramen: ČSÚ

Poznámka: Ceny v této tabulce za ČR jsou jen průměrem z průměrů.

Tabulky 3.2.7 a 3.2.8 udávají souhrnné ukazatele z vyúčtování za rok 2014 pro vodu pitnou a vodu odpadní včetně rozdílů a indexů charakterizujících odchylky kalkulace od skutečnosti. Indexy, vyjádřené jako podíly skutečnosti a kalkulace, vykazují v obou tabulkách některé výraznější odchylky. U vyúčtování pro vodu pitnou je zajímavý pokles nákladů mezi kalkulací a skutečností roku 2014 u energií a velmi výrazné zvýšení nákladů na opravy infrastrukturního majetku. Podobný efekt je patrný i u vyúčtování pro vodu odpadní.

Tabulka 3.2.7 Souhrnné ukazatele položek ve vyúčtování pro vodu pitnou za rok 2014 (skupina 50)

Ukazatel	Jednotky	Skutečnost	Kalkulace	Rozdíl sl.1-sl.2	Index sl.1/sl.2
		1	2	3	4
Materiál	mil. Kč	3 239,14	3 309,72	-70,58	0,98
– surová voda podzemní + povrchová	mil. Kč	1 162,96	1 176,88	-13,92	0,99
– pitná voda převzatá + odpadní voda předaná	mil. Kč	1 509,27	1 557,07	-47,80	0,97
– chemikálie	mil. Kč	118,76	123,19	-4,43	0,96
– ostatní materiál	mil. Kč	448,14	452,58	-4,43	0,99
Energie	mil. Kč	671,76	725,11	-53,35	0,93
– elektrická energie	mil. Kč	643,03	690,23	-47,20	0,93
– ostatní energie (plyn, pevná a kapalná)	mil. Kč	28,73	34,88	-6,15	0,82
Mzdy	mil. Kč	1 533,71	1 529,77	3,94	1,00
– přímé mzdy	mil. Kč	1 097,82	1 099,77	-1,95	1,00
– ostatní osobní náklady	mil. Kč	435,89	430,00	5,89	1,01
Ostatní přímé náklady	mil. Kč	6 434,12	6 359,77	74,35	1,01
– odpisy a prostředky obnovy inf. majetku	mil. Kč	709,64	708,28	1,37	1,00
– opravy infrastrukturního majetku	mil. Kč	1 540,67	1 452,63	88,04	1,06
– nájem infrastrukturního majetku	mil. Kč	3 158,08	3 153,19	4,89	1,00
– poplatky za vypouštění odpadních vod	mil. Kč	6,69	7,26	-0,57	0,92
– ostatní provozní náklady externí	mil. Kč	418,46	4 19,91	-1,45	1,00
– ostatní provozní náklady ve vlastní režii	mil. Kč	600,58	618,50	-17,92	0,97
Finanční náklady	mil. Kč	-2,22	-3,82	1,60	0,58
Výrobní režie	mil. Kč	642,13	655,80	-13,67	0,98
Správní režie	mil. Kč	1 187,98	1 210,34	-22,36	0,98
Úplné vlastní náklady	mil. Kč	13 706,62	13 786,69	-80,07	0,99
Hodnota infrastrukturního majetku podle VÚME *	mil. Kč	350 738,21	331 100,50	19 637,70	1,06
Požizovací cena provozního majetku *	mil. Kč	9 592,80	9 414,71	178,09	1,02
Počet pracovníků	osob	6 131,69	6 150,31	-18,62	1,00

Voda pitná fakturovaná	mil. m ³	418,65	420,02	-1,37	1,00
– z toho domácnosti	mil. m ³	277,12	275,99	1,14	1,00
Pitná nebo odpadní voda převzatá	mil. m ³	142,20	147,81	-5,60	0,96
JEDNOTKOVÉ NÁKLADY	Kč · m⁻³	32,74	32,82	-0,08	1,00
Kalkulační zisk	mil. Kč	1 511,09	1 483,63	27,46	1,02
– podíl z ÚVN	%	11,02	10,76	0,26	1,02
– z ř.11 na rozvoj a obnovu infrastrukturního majetku	mil. Kč	162,06	221,56	-59,51	0,73
Celkem ÚVN + zisk	mil. m ³	15 217,70	15 270,31	-52,61	1,00
CENA pro vodné	Kč · m⁻³	36,35	36,36	-0,01	1,00
CENA pro vodné + DPH	Kč · m⁻³	41,80	41,81	-0,01	1,00

Pramen: MZe

Poznámka: *) součet z formulářů Celkového vyúčtování všech položek výpočtu ceny podle cenových předpisů pro vodné a stočné.

Tabulka 3.2.8 Souhrnné ukazatele položek ve vyúčtování pro vodu odpadní za rok 2014 (skupina 50)

Ukazatel	Jednotky	Skutečnost	Kalkulace	Rozdíl sl.1-sl.2	Index sl.1/sl.2
		1	2	3	4
Materiál	mil. Kč	614,34	604,62	9,72	1,02
– surová voda podzemní + povrchová	mil. Kč	0,56	0,56	0,00	1,00
– pitná voda převzatá + odpadní voda předaná	mil. Kč	133,66	132,01	1,65	1,01
– chemikálie	mil. Kč	265,87	255,64	10,24	1,04
– ostatní materiál	mil. Kč	214,25	216,41	-2,16	0,99
Energie	mil. Kč	780,22	847,71	-67,49	0,92
– elektrická energie	mil. Kč	735,10	786,50	-51,40	0,93
– ostatní energie (plyn, pevná a kapalná)	mil. Kč	45,11	61,20	-16,09	0,74
Mzdy	mil. Kč	1 291,14	1 292,79	-1,65	1,00
– přímé mzdy	mil. Kč	922,67	926,34	-3,68	1,00
– ostatní osobní náklady	mil. Kč	368,47	366,44	2,03	1,01
Ostatní přímé náklady	mil. Kč	8 059,68	7 936,09	123,58	1,02
– odpisy a prostředky obnovy infr. majetku	mil. Kč	931,61	937,57	-5,95	0,99
– opravy infrastrukturního majetku	mil. Kč	1 399,34	1 346,55	52,79	1,04
– nájem infrastrukturního majetku	mil. Kč	4 230,43	4 215,23	15,20	1,00

– poplatky za vypouštění odpadních vod	mil. Kč	70,72	79,81	-9,09	0,89
– ostatní provozní náklady externí	mil. Kč	824,43	778,17	46,26	1,06
– ostatní provozní náklady ve vlastní režii	mil. Kč	603,14	578,77	24,37	1,04
Finanční náklady	mil. Kč	-2,17	6,43	-8,61	-0,34
Výrobní režie	mil. Kč	490,88	477,37	13,50	1,03
Správní režie	mil. Kč	1 174,28	1 196,69	-22,41	0,98
Úplné vlastní náklady	mil. Kč	12 408,36	12 361,70	46,65	1,00
Hodnota infrastrukturního majetku podle VÚME *	mil. Kč	387 855,47	384 405,28	3 450,19	1,01
Pořizovací cena provozního majetku *	mil. Kč	15 564,08	15 410,87	153,21	1,01
Počet pracovníků	osob	4 907,35	4 891,42	15,93	1,00
Voda odpadní odv. fakturovaná	mil. m ³	363,23	363,44	-0,21	1,00
– z toho domácnosti	mil. m ³	235,60	233,69	1,91	1,01
Voda srážková fakturovaná	mil. m ³	66,37	66,17	0,20	1,00
Voda odpadní čištěná	mil. m ³	521,73	561,64	-39,91	0,93
Pitná nebo odpadní voda předaná	mil. m ³	8,20	8,02	0,17	1,02
JEDNOTKOVÉ NÁKLADY	Kč · m ⁻³	28,88	28,77	0,11	1,00
Kalkulační zisk	mil. Kč	1 320,57	1 363,72	-43,15	0,97
– podíl z ÚVN	%	10,64	11,03	-0,39	0,96
– z ř. I I na rozvoj a obnovu infrastrukturního majetku	mil. Kč	199,50	240,48	-40,98	0,83
Celkem ÚVN + zisk	mil. m ³	13 728,93	13 725,43	3,50	1,00
Voda fakturovaná pitná, odpadní + srážková	mil. m ³	429,60	429,61	-0,01	1,00
CENA pro stočné	Kč · m ⁻³	31,96	31,95	0,01	1,00
CENA pro stočné + DPH	Kč · m ⁻³	36,75	36,74	0,01	1,00

Pramen: MZe

Poznámka: * Součet z formulářů Celkového vyúčtování všech položek výpočtu ceny podle cenových předpisů pro vodné a stočné.

Tabulka 3.2.9 udává strukturu jednotlivých nákladových položek v roce 2013 a 2014 vyjádřenou podílem jednotlivých položek na úplných vlastních nákladech (dále jen „ÚVN“). U vody pitné i odpadní se na ÚVN podílí nejvíce ostatní přímé náklady, u vody pitné 46,94 % a u vody odpadní dokonce 64,95 %. Tato položka zahrnuje mj. položky odpisů, obnovy infrastrukturního majetku, dále opravy a nájemné. Ostatní přímé náklady meziročně vzrostly, včetně odpisů a prostředků obnovy u vodného i stočného. Prostředky na opravy a nájem za infrastrukturu vzrostly. Úplné vlastní náklady se zvýšily (index 101,52) u vody pitné a (index 102,47) u vody odpadní. Materiálové náklady v jednotkových nákladech vzrostly jen velmi mírně. Energie v nákladech klesla u vodného (index 85,69) a u stočného (index 89,62). Mzdové náklady meziročně mírně klesly u vody pitné a mírně vzrostly u vody odpadní. Rovněž ÚVN v jednotkových nákladech znamenaly nárůst. Toto zvýšení představuje v hodnotě meziročního nárůstu jednotkových nákladů oproti roku 2013 u vody pitné 0,59 Kč na m³ a u vody odpadní 0,76 Kč na m³. Na tomto nárůstu se nejvíce podílelo nájemné za infrastrukturu a opravy infrastrukturního majetku, v rozhodující míře ovšem pokles spotřeby vody a tím i pokles množství odváděných odpadních vod.

Tabulka 3.2.9 Struktura realizovaných nákladů zahrnutých do ceny pro vodné a ceny pro stočné v roce 2013, 2014 a index v % (náklady skutečnost, podíl na ÚVN a jednotkový náklad) (skupina 50)

Ukazatel	Rok	Voda pitná			Voda odpadní		
		Absolutní náklady	Podíl na ÚVN	Jedn. náklad	Absolutní náklady	Podíl na ÚVN	Jedn. náklad
		mil. Kč	%	Kč · m ⁻³	mil. Kč	%	Kč · m ⁻³
Materiál	2013	2 914,22	21,58	6,94	574,09	4,74	1,33
	2014	3 239,14	23,63	7,74	614,34	4,95	1,43
	Index (%)	111,15	x	111,50	107,01	x	107,25
Energie	2013	783,97	5,81	1,87	870,56	7,19	2,02
	2014	671,76	4,90	1,60	780,22	6,29	1,82
	Index (%)	85,69	x	85,95	89,62	x	89,82
Mzdy	2013	1 548,02	11,47	3,69	1 272,37	10,51	2,96
	2014	1 533,71	11,19	3,66	1 291,14	10,41	3,01
	Index (%)	99,08	x	99,38	101,47	x	101,70
Ostatní přímé náklady	2013	6 426,32	47,60	15,30	7 722,17	63,77	17,94
	2014	6 434,12	46,94	15,37	8 059,68	64,95	18,76
	Index (%)	100,12	x	100,43	104,37	x	104,60
– odpisy a prostředky obnovy infr. majetku	2013	732,35	5,42	1,74	967,11	7,99	2,25
	2014	709,64	5,18	1,70	931,61	7,51	2,17
	Index (%)	96,90	x	97,20	96,33	x	96,54
– opravy infrastrukturního majetku	2013	1 459,79	10,81	3,48	1 312,74	10,84	3,05
	2014	1 540,67	11,24	3,68	1 399,34	11,28	3,26
	Index (%)	105,54	x	105,87	106,60	x	106,83
– nájem infrastrukturního majetku	2013	3 177,32	23,53	7,57	3 980,33	32,87	9,24
	2014	3 158,08	23,04	7,54	4 230,43	34,09	9,85
	Index (%)	99,39	x	99,70	106,28	x	106,52
– poplatky za vypouštění odpadních vod	2013	7,50	0,06	0,02	85,20	0,70	0,20
	2014	6,69	0,05	0,02	70,72	0,57	0,16
	Index (%)	89,08	x	89,36	83,01	x	83,19
– ostatní provozní náklady externí	2013	415,66	3,08	0,99	811,01	6,70	1,88
	2014	418,46	3,05	1,00	824,43	6,64	1,92
	Index (%)	100,67	x	100,99	101,66	x	101,88

– ostatní provozní náklady ve vlastní režii	2013	633,70	4,69	1,51	565,79	4,67	1,31
	2014	600,58	4,38	1,43	603,14	4,86	1,40
	Index (%)	94,77	x	95,07	106,60	x	106,84
Finanční náklady	2013	-8,08	-0,06	-0,02	11,58	0,10	0,03
	2014	-2,22	-0,02	-0,01	-2,17	-0,02	-0,01
	Index (%)	27,49	x	27,57	-18,75	x	-18,79
Výrobní režie	2013	630,69	4,67	1,50	490,90	4,05	1,14
	2014	642,13	4,68	1,53	490,88	3,96	1,14
	Index (%)	101,81	x	102,13	100,00	x	100,22
Správní režie	2013	1 206,74	8,94	2,87	1 167,98	9,65	2,71
	2014	1 187,98	8,67	2,84	1 174,28	9,46	2,73
	Index (%)	98,45	x	98,75	100,54	x	100,76
Úplné vlastní náklady	2013	13 501,88	100,00	32,15	12 109,65	100,00	28,13
	2014	13 706,62	100,00	32,74	12 408,36	100,00	28,88
	Index (%)	101,52	x	101,83	102,47	x	102,69

Pramen: MZe

Pro další porovnání předaných údajů z vyúčtování bylo v další kapitole provedeno vyhodnocení skutečných nákladů, jednotkových nákladů, zisku vybraných skupin subjektů.

3.3 VYHODNOCENÍ SKUTEČNÝCH NÁKLADŮ, JEDNOTKOVÝCH NÁKLADŮ, ZISKU SKUPIN VYBRANÝCH SUBJEKTŮ

Z tabulek 3.2.2 a 3.2.3 skupiny 50 provozovatelů seřazených podle množství fakturované vody odběratelům a skupiny 50 provozovatelů podle množství odpadní vody vypouštěné do kanalizace bez vod srážkových v roce 2014 jsou v pořadí vymezeny čtyři skupiny pro vyhodnocení skutečných nákladů a pro porovnání provozovatelů v daných skupinách na základě podílu jednotlivých položek na celkových ÚVN.

Skupiny pro vodu pitnou fakturovanou:

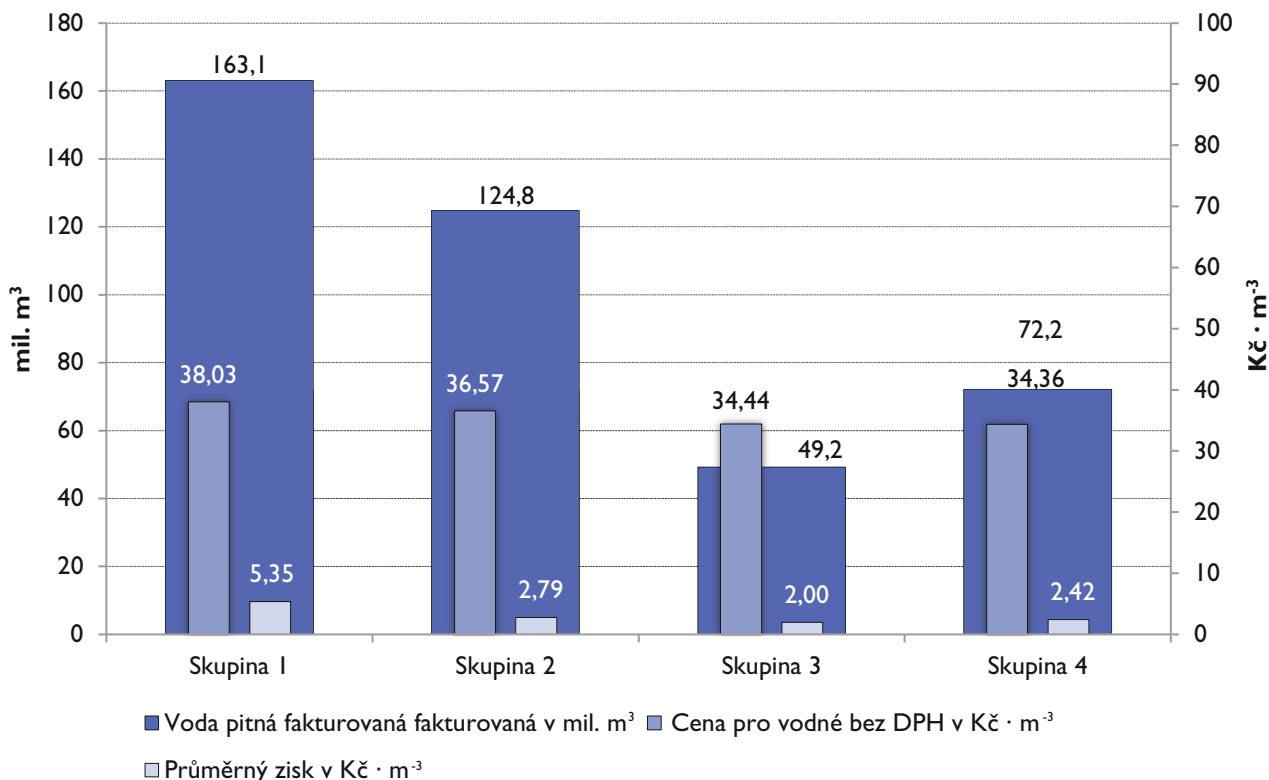
1. skupina – subjekty na 1.– 3. místě
2. skupina – subjekty na 4.– 10. místě
3. skupina – subjekty na 11.– 18. místě
4. skupina – subjekty na 19.– 42. místě

Skupiny pro odpadní vodu vypouštěnou:

1. skupina – subjekty na 1.– 3. místě
2. skupina – subjekty na 4.– 9. místě
3. skupina – subjekty na 10.– 18. místě
4. skupina – subjekty na 19.– 46. místě

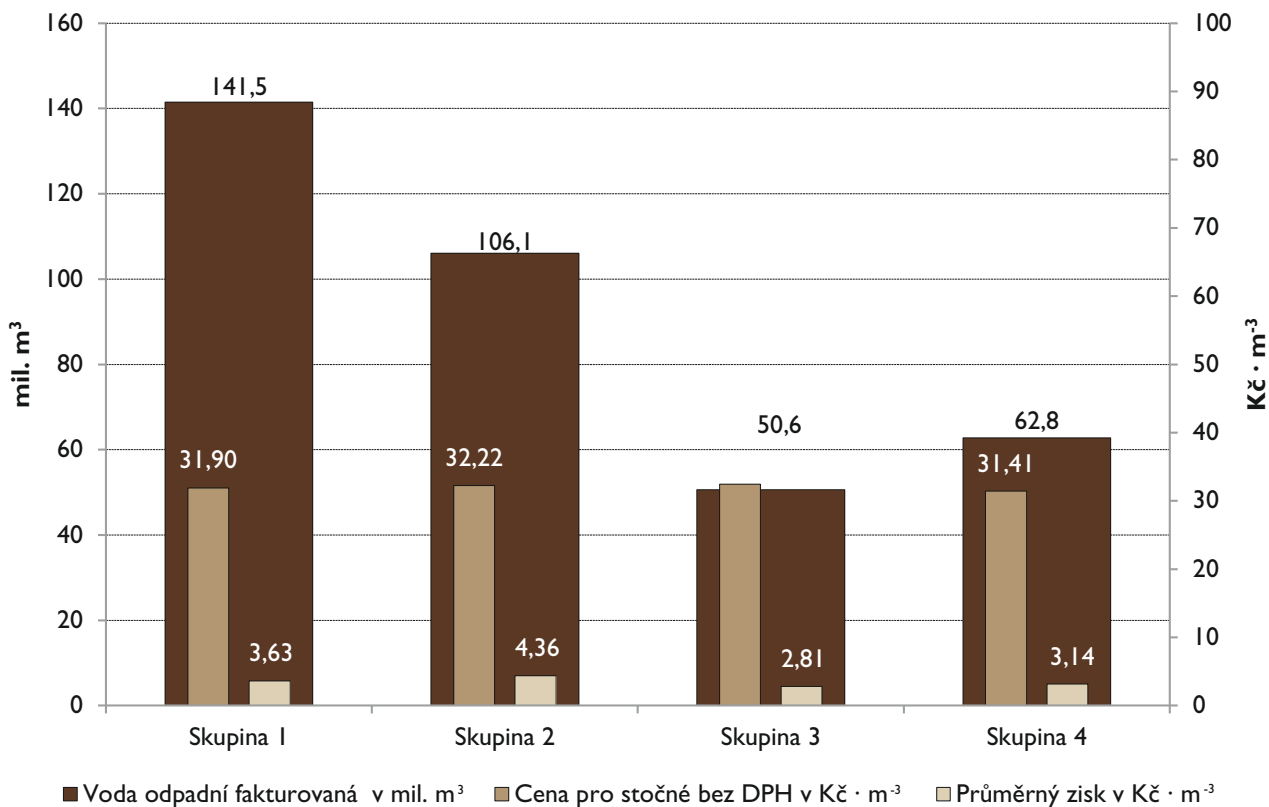
Pro porovnání jednotlivých skupin byly jejich základní údaje vymezeny následujícími sloupovými grafy 3.3.1 a 3.3.2.

Graf 3.3.1 Objem pitné vody fakturované ve skupinách podle velikostního pořadí s porovnáním průměrné ceny a průměrného zisku



Pramen: MZe

Graf 3.3.2 Objem odpadní vody vypouštěné ve skupinách podle velikostního pořadí s porovnáním průměrné ceny a průměrného zisku



Pramen: MZe

Tabulka 3.3.1 Struktura realizovaných nákladů za rok 2014 pro skupinu první a druhou a podíl na ÚVN

Ukazatel	Jednotky	Skupina 1				Skupina 2			
		Voda pitná		Voda odpadní		Voda pitná		Voda odpadní	
		1-3		1-3		4-10		4-9	
		Skutečnost	% ÚVN	Skutečnost	% ÚVN	Skutečnost	% ÚVN	Skutečnost	% ÚVN
Materiál	mil. Kč	1 220,84	22,91	176,12	3,78	1 006,79	23,88	235,85	6,59
Energie	mil. Kč	210,36	3,95	202,00	4,34	217,91	5,17	219,51	6,13
Mzdy	mil. Kč	493,38	9,26	360,90	7,75	381,26	9,04	362,24	10,12
Ostatní přímé náklady	mil. Kč	2 637,20	49,48	3 358,44	72,15	2 130,67	50,53	2 229,66	62,27
– odpisy a prostředky obnovy infr. majetku	mil. Kč	186,62	3,50	84,33	1,81	19,09	0,45	218,64	6,11
– opravy infr. majetku	mil. Kč	650,82	12,21	657,60	14,13	482,58	11,44	247,19	6,90
– nájem infr. majetku	mil. Kč	1 499,79	28,14	2 064,13	44,34	1 230,30	29,18	1 416,45	39,56
Finanční náklady	mil. Kč	2,52	0,05	1,09	0,02	-0,18	0,00	-1,10	-0,03
Výrobní režie	mil. Kč	306,29	5,75	151,80	3,26	131,40	3,12	158,93	4,44
Správní režie	mil. Kč	459,09	8,61	404,61	8,69	349,14	8,28	375,49	10,49
Úplné vlastní náklady	mil. Kč	5 329,67	100,00	4 654,96	100,00	4 216,99	100,00	3 580,57	100,00
Hodnota infr. majetku podle VÚME	mil. Kč	119 274,79	2 237,94	150 221,12	3 227,12	97 461,07	2 311,15	110 135,76	3 075,93
Pořizovací cena provozního majetku	mil. Kč	1 971,14	36,98	1 305,23	28,04	3 653,79	86,64	9 960,92	278,19
Počet pracovníků	osoby	1 871,89		1 218,46		1 975,74		1 772,11	
Voda pitná fakturovaná	mil. m ³	163,10		141,49		124,84		106,08	
– z toho domácnosti	mil. m ³	108,90		93,95		84,19		68,59	
Pitná voda převzatá	mil. m ³	78,29		0,00		34,91		0,00	
JEDNOTKOVÉ NÁKLADY	Kč · m ⁻³	32,68		28,73		33,78		28,54	
Kalkulační zisk	mil. Kč	872,12	16,36	513,08	11,02	348,61	8,27	462,10	12,91
– podíl z ÚVN	%	16,36		11,02		8,27		12,91	
Celkem ÚVN + zisk	mil. Kč	6 201,79	116,36	5 168,03	111,02	4 565,60	108,27	4 042,67	112,91
CENA pro vodné	Kč · m ⁻³	38,03		31,90		36,57		32,22	
CENA pro vodné + DPH	Kč · m ⁻³	43,73		36,69		42,06		37,05	
Průměrný zisk	Kč · m ⁻³	5,35		3,63		2,79		4,36	
Průměrný zisk	Kč · m ⁻³	8,97				7,15			

Pramen: MZe

Poznámka: Ostatní přímé náklady zahrnují ještě položky: ostatní provozní náklady externí a ostatní provozní náklady ve vlastní režii.

Tabulka 3.3.2 Struktura realizovaných nákladů za rok 2014 pro skupinu třetí a čtvrtou a podíl na ÚVN

Ukazatel	Jednotky	Skupina 3				Skupina 4			
		Voda pitná		Voda odpadní		Voda pitná		Voda odpadní	
		11–18		10–18		19–42		19–46	
		Skutečnost	% ÚVN	Skutečnost	% ÚVN	Skutečnost	% ÚVN	Skutečnost	% ÚVN
Materiál	mil. Kč	342,42	21,43	91,67	5,05	602,63	26,13	105,54	4,64
Energie	mil. Kč	93,01	5,82	137,75	7,59	135,57	5,88	214,10	9,41
Mzdy	mil. Kč	326,66	20,45	263,22	14,51	292,42	12,68	295,49	12,98
Ostatní přímé náklady	mil. Kč	602,96	37,74	1 065,34	58,73	955,79	41,45	1 352,89	59,43
– odpisy a prostředky obnovy infr. majetku	mil. Kč	223,71	14,00	265,02	14,61	264,89	11,49	344,17	15,12
– opravy infr. majetku	mil. Kč	143,68	8,99	204,13	11,25	238,28	10,33	273,64	12,02
– nájem infr. majetku	mil. Kč	155,23	9,72	319,42	17,61	225,31	9,77	428,19	18,81
Finanční náklady	mil. Kč	-5,83	-0,37	1,51	0,08	2,61	0,11	-1,62	-0,07
Výrobní režie	mil. Kč	89,97	5,63	94,59	5,21	106,19	4,61	84,71	3,72
Správní režie	mil. Kč	148,49	9,29	159,86	8,81	210,96	9,15	225,41	9,90
Úplné vlastní náklady	mil. Kč	1 597,68	100,00	1 813,94	100,00	2 306,17	100,00	2 276,52	100,00
Hodnota infr. majetku podle VÚME	mil. Kč	45 374,54	2 840,03	52 446,16	2 891,28	82 147,42	3 562,07	72 584,21	3 188,39
Pořizovací cena provozního majetku	mil. Kč	1 385,84	86,74	1 959,31	108,01	2 527,50	109,60	2 331,24	102,40
Počet pracovníků	osoby	957,34		783,00		1 188,62		1 079,28	
Voda pitná fakturovaná	mil. m ³	49,25		50,61		72,19		62,79	
– z toho domácnosti	mil. m ³	32,66		32,67		45,87		38,97	
Pitná voda převzatá	mil. m ³	7,25		0,00		19,08		0,00	
JEDNOTKOVÉ NÁKLADY	Kč · m ⁻³	32,44		30,08		31,94		28,91	
Kalkulační zisk	mil. Kč	98,39	6,16	142,11	7,83	174,49	7,57	196,88	8,65
– podíl z ÚVN	%	6,16		7,83		7,57		8,65	
Celkem ÚVN + zisk	mil. Kč	1 696,07	106,16	1 956,06	107,83	2 480,66	107,57	2 473,40	108,65
CENA pro vodné	Kč · m ⁻³	34,44		32,44		34,36		31,41	
CENA pro vodné + DPH	Kč · m ⁻³	39,61		37,30		39,51		36,13	
Průměrný zisk	Kč · m ⁻³	2,00		2,81		2,42		3,14	
Průměrný zisk	Kč · m ⁻³	4,81				5,55			

Pramen: MZe

Poznámka: Ostatní přímé náklady zahrnují ještě položky: ostatní provozní náklady externí a ostatní provozní náklady ve vlastní režii.

Tabulka 3.3.3 Podíl nákladových položek na ÚVN na vodu pitnou všech velikostních skupin

Ukazatel	Jednotky	Skupina			
		1–3	4–10	11–18	19–41
Materiál	%	22,91	23,88	21,43	26,13
Energie	%	3,95	5,17	5,82	5,88
Mzdy	%	9,26	9,04	20,45	12,68
Ostatní přímé náklady	%	49,48	50,53	37,74	41,45
– odpisy a prostředky obnovy infr. majetku	%	3,50	0,45	14,00	11,49
– opravy infrastrukturního majetku	%	12,21	11,44	8,99	10,33
– nájem infrastrukturního majetku	%	28,14	29,18	9,72	9,77
Finanční náklady	%	0,05	0,00	-0,37	0,11
Výrobní režie	%	5,75	3,12	5,63	4,61
Správní režie	%	8,61	8,28	9,29	9,15
Úplné vlastní náklady	%	100,00	100,00	100,00	100,00
Kalkulační zisk	%	16,36	8,27	6,16	7,57
CENA pro vodné	Kč · m ⁻³	38,03	36,57	34,44	34,36
CENA pro vodné + DPH	Kč · m ⁻³	43,73	42,06	39,61	39,51

Pramen: MZe

Poznámka: Ostatní přímé náklady zahrnují ještě položky: ostatní provozní náklady externí a ostatní provozní náklady ve vlastní režii.

V komentáři k tabulce 3.3.3 uvádíme pouze základní srovnání. U největších provozovatelů (1. a 2. skupina) jsou nižší náklady na energie a mzdy. U energií to vyplývá z množstevních slev a u mezd jsou náklady nižší, protože se jedná převážně o provozní společnosti a mzdové náklady spojené s péčí o majetek jsou hrazeny z nájemného. V 1. a 2. skupině jsou výrazně vyšší Ostatní přímé náklady. Je to způsobeno poměrně vysokým nájemným některých subjektů. Do obnovy nebo nového infrastrukturního majetku mohlo být vloženo 43,85 % ÚVN (uvedené % zahrnuje odpisy a prostředky obnovy infrastrukturního majetku + opravy + nájem infrastrukturního majetku. Položka Ostatní přímé náklady obsahuje ještě poplatky za vypouštění odpadních vod, ostatní provozní náklady externí a ostatní provozní náklady ve vlastní režii). Ve druhé skupině mohlo být vloženo do infrastrukturního majetku 41,07 % z ÚVN, ve třetí 32,71 % z ÚVN a ve čtvrté 31,59 % z ÚVN. U provozovatelů nezahrnutých v tabulce je možno počítat s nižšími hodnotami prostředků vkládaných do infrastrukturního majetku. Výrobní ani správní režie nevykazují zásadní rozdíly u všech skupin.

Za poměrně zásadní odlišení lze považovat kalkulační zisk, který u 1. skupiny činí 16,36 % z částky ÚVN. Ve druhé a čtvrté skupině je kalkulační zisk poloviční a ve třetí skupině činí přibližně 1/3 z procentní hodnoty 1. skupiny. Zde je třeba při posuzování vzít do úvahy, že v případě 1. skupiny se jedná o dvě provozní společnosti (PVK a SČVK) a jednu společnost smíšenou (SmVaK), která infrastrukturní majetek vlastní a zároveň i provozuje. Z tohoto důvodu jsou u této společnosti v kalkulačním zisku zahrnuti i prostředky na investice (u provozních společností zahrnuto v položce nájmu), což celkový výsledek výrazně ovlivňuje.

Tabulka 3.3.4 Podíl nákladových položek na ÚVN na odpadní vodu vypouštěnou do kanalizace všech velikostních skupin

Ukazatel	Jednotky	Skupina			
		1–3	4–9	10–18	19–47
Materiál	%	3,78	6,59	5,05	4,64
Energie	%	4,34	6,13	7,59	9,41
Mzdy	%	7,75	10,12	14,51	12,98
Ostatní přímé náklady	%	72,15	62,27	58,73	59,43
– odpisy a prostředky obnovy inf. majetku	%	1,81	6,11	14,61	15,12
– opravy infrastrukturního majetku	%	14,13	6,90	11,25	12,02
– nájem infrastrukturního majetku	%	44,34	39,56	17,61	18,81
Finanční náklady	%	0,02	-0,03	0,08	-0,07
Výrobní režie	%	3,26	4,44	5,21	3,72
Správní režie	%	8,69	10,49	8,81	9,90
Úplné vlastní náklady	%	100,00	100,00	100,00	100,00
Kalkulační zisk	%	11,02	12,91	7,83	8,65
CENA pro stočné	Kč · m ⁻³	31,90	32,22	32,44	31,41
CENA pro stočné + DPH	Kč · m ⁻³	36,69	37,05	37,30	36,13

Pramen: MZe

Poznámka: Ostatní přímé náklady zahrnují ještě položky: ostatní provozní náklady externí a ostatní provozní náklady ve vlastní režii.

Komentář k tabulce 3.3.4 má mnoho prvků shodných s komentářem k tabulce 3.3.3. U největších provozovatelů (1. a 2. skupina) jsou nižší náklady na energie a mzdy. U energií to vyplývá z množstevních slev a u mezd jsou náklady nižší, protože se jedná o převážně provozní společnosti a mzdové náklady spojené s péčí o majetek jsou hrazeny z nájemného. V 1. a 2. skupině jsou výrazně vyšší Ostatní přímé náklady, což je způsobeno poměrně vysokým nájemným. Do infrastrukturního majetku mohlo být vloženo 60,28 % a 52,57 % ÚVN (položka Ostatní přímé náklady obsahuje ještě poplatky za vypouštění odpadních vod, ostatní provozní náklady externí a ostatní provozní náklady ve vlastní režii). Ve třetí skupině mohlo být vloženo do infrastrukturního majetku 43,47 % z ÚVN, a ve čtvrté 45,95 % z ÚVN. U provozovatelů nezahrnutých do skupin je možno počítat s poklesem. Výrobní ani správní režie nevykazují zásadní rozdíly u všech skupin. Za odlišení lze považovat kalkulační zisk, který u 1. skupiny činí 11,02 % z částky ÚVN a u druhé skupiny 12,91 % z částky ÚVN. Ve třetí a čtvrté skupině je kalkulační zisk zhruba dvě třetiny hodnoty 1. skupiny. Tato odlišnost je komentována již u Tabulky 3.3.3.

3.4 CENOVÁ KONTROLA

V oboru vodovodů a kanalizací provedl cenovou kontrolu územně příslušný Specializovaný finanční úřad (dříve finanční ředitelství).

Celkově bylo v roce 2014 ukončeno v této oblasti 64 cenových kontrol, z toho ve 37 případech bylo zjištěno porušení cenových předpisů. Pokuty za porušení cenových předpisů byly uloženy v celkové výši 3 963 340 Kč. Uhrazeno bylo 3 953 340 Kč.

Při kontrolách prováděných v této oblasti byly nejčastěji prodávajícími požadovány ceny, jejichž výše a kalkulace není v souladu s podmínkami věcného usměrňování cen podle ustanovení § 6 odst. 1 zákona o cenách, a to v důsledku do kalkulací zahrnutých vyšších než ekonomicky oprávněných nákladů, zejména v položkách nakoupená voda (surová voda), elektrická energie, laboratoře a správní režie.

Dále také nebyla splněna podmínka dlouhodobě obvyklé úrovně nákladů zahrnutých do cen vody pitné a odpadní uplatněných vůči odběratelům, docházelo také k chybnému rozdělování nákladů do cen vody pitné a do cen vody předané, nesprávně byla zahrnována DPH do nákladových položek a také byly do cen chybně zahrnovány náklady ekonomicky neoprávněné (opětovně zahrnované náklady, které již byly uhrazeny a náklady související s jinými ekonomickými činnostmi kontrolovaných osob).

U malých provozovatelů a majitelů vodovodních a kanalizačních řadů a čistíren odpadních vod bylo zjištěno především nerespektování § 11 zákona o cenách – neplnění evidenčních povinností.

Níže se uvádí příklady porušování cenových předpisů ve vodárenských firmách, které většinou spočívalo v zahrnování neoprávněných nákladů do uplatňovaných cen.

V jednom případě bylo kontrolou zjištěno, že kontrolovaná osoba nedodržela při prodeji cenu, která je v souladu s podmínkami věcného usměrňování cen tím, že požadovala cenu za vodu dodanou vyšší, než byla cena vykalkulovaná.

V jiném případě si kontrolovaná osoba v průběhu kalkulačního období neověřila, zda nedošlo k významným změnám v množství fakturované vody pitné a odpadní a po jejich zjištění ji neopravila tak, aby vycházela z ekonomicky oprávněných nákladů doložitelných z účetnictví a množství prodeje pro daný kalendářní rok. V kalkulaci cen firma podhodnotila množství vody dodané a odvedené oproti reálným předpokladům. Tím došlo k zahrnutí neoprávněných nákladů do cen vody dodané a vody odvedené a k neodůvodněnému nárůstu ceny. Podobný prohrěšek proti pravidlům věcného usměrňování cen se objevil i u jiných provozovatelů vodovodů a kanalizací.

V letošním roce byla také ukončena pravomocným rozhodnutím Odvolacího finančního ředitelství kontrola provedená v roce 2008. Rozhodnutím tohoto orgánu bylo potvrzeno dřívější prvoinstanční rozhodnutí, a to včetně výše uložené pokuty. Podstata kontrolního zjištění spočívala v zahrnutí ekonomicky neoprávněných nákladů, konkrétně v položce prominutých poplatků za odvádění odpadních vod. Uložená pokuta ve výši 2 754 104 Kč byla kontrolovanou osobou ve stanovené lhůtě uhrazena.

Další vodárenská společnost zahrnuje do svých cen neoprávněné náklady tím, že zcela neodůvodněně nadhodnotila výši některých nákladů. Konkrétně se jednalo o výrobní režii, správní režii (pohonné hmoty, oleje apod.), ostatní přímé náklady, odpisy a prostředky obnovy infrastrukturního majetku. Tento druh cenových nesprávností se objevil i u jiných vodárenských firem.

Ne ve všech prověřovaných vodárenských společnostech bylo shledáno porušení cenových předpisů. Kontrola se zaměřila na prověření kalkulací věcně usměrňovaných cen pitné vody, cen odvádění a čištění odpadních vod. Prověřovány byly kalkulace platné pro roky 2011 a 2012, a to jak z hlediska ověření oprávněnosti nákladů, tak i přiměřenosti zisku. Podrobně byly kontrolovány jednotlivé kalkulační položky přímých a nepřímých nákladů, včetně použitých způsobů jejich rozdělení a přiřazení. Na základě zkušeností z předchozích kontrol byla současně u vybraných nákladů posuzována jejich obvyklá výše a vývoj v čase s ohledem na množství vyrobené, odvedené a čištěné vody. Při cenové kontrole nebyly zjištěny žádné neoprávněné náklady. Pokud jde o zisk, byl posuzován s ohledem na dlouhodobý obchodní plán společnosti, její rozvojové potřeby a hodnotu její počáteční investice. Z předložených podkladů a dalších získaných informací vyplynulo, že dosažený zisk obsažený v uplatněných cenách zajišťuje přiměřenou návratnost vloženého kapitálu.

3.5 ZÁVĚRY K CENÁM

Z došlých 3 423 vyúčtování jich cca 1/17 nebyla předána v elektronické podobě, jež by umožnila okamžité zpracování, u cca 1/10 případů podání došlo k jednání o nápravě (i opakovaně) vzhledem ke zjevným chybám ve Vyúčtování V+S. Nejčastějšími chybami byla absence uvedení infrastrukturního majetku, reprezentovaného identifikačním číslem majetkové evidence IČME, vztahujícího se k předmětným vyúčtováním. Zejména se to týká vyúčtování zasílaných poštou. Častá chybovost je u pořizovacích cen provozního hmotného majetku (často je uváděna stejná hodnota jako u infrastrukturního majetku). Uvedené hodnoty infrastrukturního majetku nejsou uváděny jako aktuální pořizovací stanovené podle Metodického pokynu Čj. 401/2010 – 15000, ale jedná se o účetní hodnotu po odpisech. Vyskytují se i subjekty, které nabízejí vypracování vyúčtování komerčně, aniž by správné zpracování znaly, případně byly alespoň seznámeny s Opatřením obecné povahy, kterým byla vydána „pravidla pro členění položek při výpočtu ceny pro vodné a ceny pro stočné včetně struktury jednotlivých položek“. Někteří zpracovatelé taktéž nerozlišují rozdílnost dvou dokumentů, „Kalkulace V+S“ prováděné podle přílohy č. 19 vyhlášky č. 428/2001 Sb., (dříve přílohy č. I k opatření obecné povahy čj. 22402/2006-16330) a dokladu Vyúčtování V+S (respektive porovnání kalkulační a dosažené skutečnosti v témže roce). V některých případech byla předána dokumentace, která obsahovala nepravdivé údaje v zásadních položkách včetně nepravdivé fakturované ceny pro vodné a ceny pro stočné.

S novelou vyhlášky č. 428/2001 Sb. a účinností předmětných příloh se zpracovávané dokumenty budou provádět dle přílohy č. 19 a č. 20 této vyhlášky. Kalkulace na kalendářní rok 2015 se zpracovávala poprvé již podle přílohy č. 19 vyhlášky č. 48/2014 Sb., a tedy k tomuto dokumentu připadající první Porovnání V+S podle přílohy č. 20 vyhlášky č. 48/2014 Sb., se bude odesílat na MZe za kalendářní rok 2015 v lednu až dubnu roku 2016. Povinný elektronický formát byl zaveden novelou zákona o vodovodech a kanalizacích a měl by nadále i v příštích letech čím dál více pomoci v kontrole předávaných dat a snižování jejich chybovosti.



4. VÝVOJ CEN PRO VODNÉ A STOČNÉ V LETECH 2010–2014

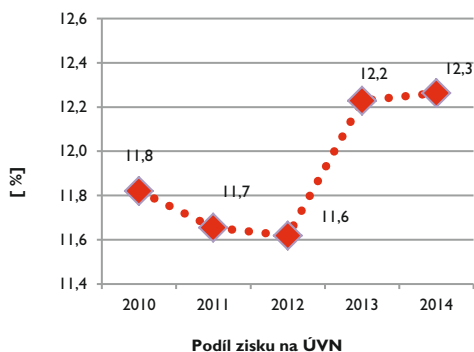
V průběhu let 2010–2014 byly každoročně sledovány výkony, náklady a zisky 50 největších provozovatelských společností, které byly vybrány a zaříděny do skupin podle množství fakturované vody odběratelům a množství vypouštěné vody do kanalizace, bez vod srážkových. Pro vyhodnocení trendu vývoje skutečných nákladů, jednotkových nákladů a zisku v posledních pěti letech, byly po prostudování čtyř původních skupin (v ročenkách z let 2010–2013) tyto sloučeny do dvou skupin pro vodu pitnou a dvou skupin pro vodu odpadní. Důvodem byl fakt, že ve sledovaném období docházelo k posunům v pořadí mezi první a druhou skupinou a mezi třetí a čtvrtou skupinou, jak pro vodu pitnou, tak pro vodu odpadní. V rámci sledovaného období se tedy jedná o stejné společnosti na pozicích 1–10 (pitná voda), resp. na pozicích 1–9 (odpadní voda), což představuje 61,1% podíl z celkového objemu vody pitné fakturované za rok 2014, resp. 39,8% podíl z celkového objemu vody odpadní fakturované v roce 2014. Společnosti tvořící druhou skupinu na 11. až 41. příčce pro pitnou vodu a 10. až 47. příčce pro vodu odpadní vyprodukovaly 25,2% podíl z celkového objemu vody pitné fakturované za rok 2014, resp. 18,1% podíl z celkového objemu vody odpadní fakturované v roce 2014.

4.1 PITNÁ VODA, KALKULAČNÍ ZISK PODLE VYÚČTOVÁNÍ CENY, SKUPINA TOP 1–10

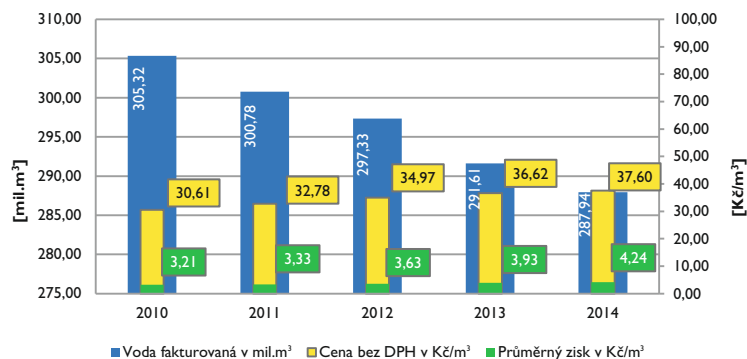
Podíl zisku na ÚVN pro sledovanou skupinu TOP 1–10 ukazuje nerovnoměrný vývoj. Největší nárůst této hodnoty byl zaznamenán mezi lety 2012–2013, a to o 0,6 %. Průměrně zisk v sledovaném období představuje cca 10,1 haléřů z každé koruny zaplacené za vodné za m³.

Z grafu č. 4.1.2 lze vyčíst trend rovnoměrně klesajícího množství fakturované vody v letech 2010–2014, což je následkem nižší spotřeby vody potřebné pro jednoho obyvatele (úspornější spotřebiče, změna chování spotřebitelů, atd.).

Graf 4.1.1 – TOP 1–10 (pitná voda) – Podíl zisku na ÚVN v letech 2010–2014



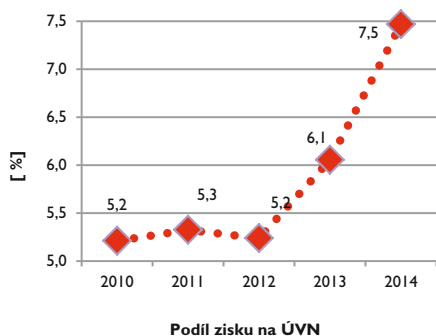
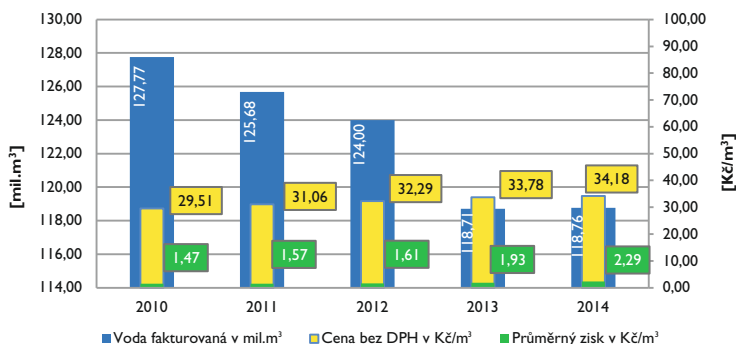
Graf 4.1.2 – Objem pitné vody fakturované s porovnáním průměrné ceny a průměrného zisku ve skupině TOP 1–10



4.2 PITNÁ VODA, KALKULAČNÍ ZISK PODLE VYÚČTOVÁNÍ CENY, SKUPINA TOP 11–41

Trend vývoje hodnoty podílu zisku na ÚVN u sledované skupiny TOP 11–41 poukazuje na rozdílnost dvou období. V prvním období 2010–2012 je tento ukazatel na přibližně stejné úrovni, 5,2–5,3 %. Ve druhém období 2012–2014 je pak trend podílu zisku na ÚVN rostoucí z 5,2 v roce 2012 na 7,5 % v roce 2014. Průměrně za celé období představuje zisk 5,9 haléřů z každé koruny zaplacené za vodné.

Objem pitné vody fakturované má klesající trend vývoje ve sledovaném období, vyjma roku 2014, kde zůstalo množství fakturované vody přibližně na stejné úrovni jako v roce 2013. Cena vodného rostla přiměřeně hodnotám nákladových položek a trend vývoje je meziročně rostoucí. Vývoj průměrného zisku odpovídá vývoji ceny ve sledovaném období, přičemž v roce 2014 dosáhl nejvyšší hodnoty za celé sledované období.

Graf 4.2.1 TOP II-4I (pitná voda) – Podíl zisku na ÚVN v letech 2010–2014

Graf 4.2.2 Objem pitné vody fakturované s porovnáním průměrné ceny a průměrného zisku ve skupině TOP II-4I


4.3 POROVNÁNÍ SKUPIN TOP I-10 A TOP II-4I

Tabulka 4.3.1 Kumulativní hodnota nákladových položek pro obě skupiny v sledovaném období 2010–2014

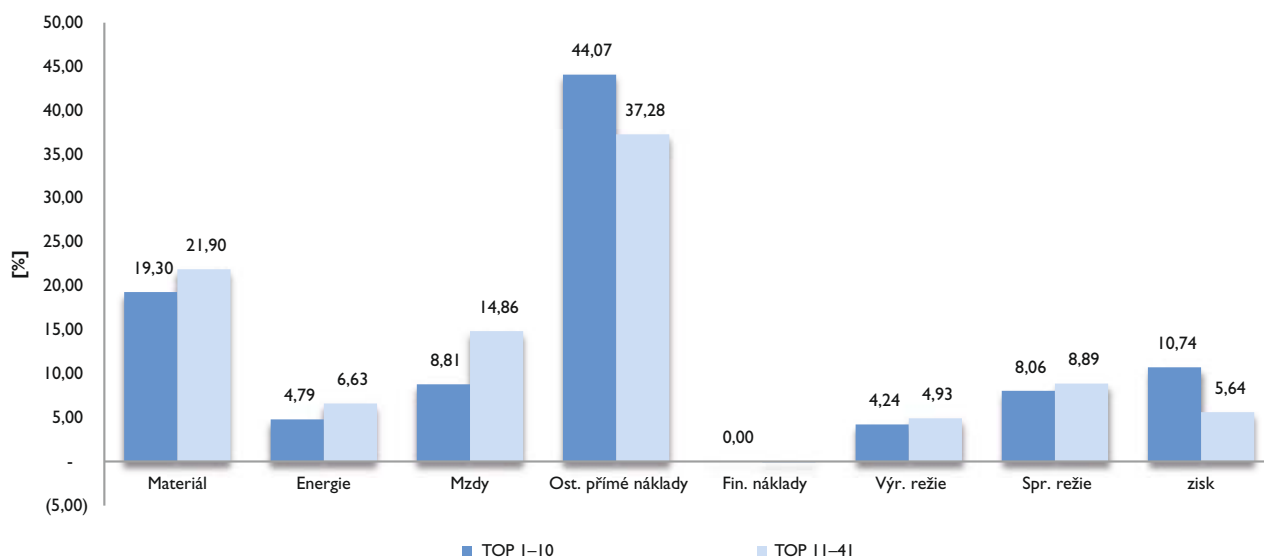
Období 2010–2014	Jednotky	Skupina TOP I-10	Skupina TOP II-4I	% podíl na ÚVN TOP I-10	% podíl na ÚVN TOP II-4I
Materiál	[mil. Kč]	9 738,56	4 340,21	21,63%	23,21%
Energie	[mil. Kč]	2 414,43	1 313,37	5,36%	7,02%
Mzdy	[mil. Kč]	4 442,78	2 946,21	9,87%	15,75%
Ostatní přímé náklady	[mil. Kč]	22 234,35	7 389,14	49,37%	39,37%
– odpisy a prostředky obnovy infr. majetku	[mil. Kč]	972,15	2 524,56	2,16%	13,50%
– opravy infrastrukturního majetku	[mil. Kč]	5 048,65	1 646,91	11,21%	8,81%
– nájem infrastrukturního majetku	[mil. Kč]	12 684,24	1 715,09	28,17%	9,17%
– poplatky za vypouštění.	[mil. Kč]	3,64	33,48	0,01%	0,18%
– ost. prov. nákl. ext.	[mil. Kč]	1 485,36	571,58	3,30%	3,06%
– ost. prov. nákl. vl.	[mil. Kč]	2 040,35	898,41	4,53%	4,80%
Finanční náklady	[mil. Kč]	2,34	0	0,01%	0,00%
Výrobní režie	[mil. Kč]	2 136,89	976,58	4,75%	5,22%
Správní režie	[mil. Kč]	4 063,89	1 762,78	9,02%	9,43%
Úplné vlastní náklady	[mil. Kč]	45 033,00	18 702,84		
Hodnota infr. majetku podle VÚME	[mil. Kč]	219 260,12	107 980,43		
Požizovací cena provozního majetku	[mil. Kč]	24 895,51	27 589,48		
Počet pracovníků	[os]	3 742,24	2 239,48		
Voda pitná fakturovaná	[mil. m ³]	1 482,98	614,92		
– z toho domácnosti	[mil. m ³]	967,52	397,52		
Voda převzatá	[mil. m ³]	55,67	9,95		
JEDNOTKOVÉ NÁKLADY	[Kč/m ³]	31,1	30,39		
Kalkulační zisk	[mil. Kč]	5 430,87	1 118,35		
– podíl z ÚVN	[%]	11,92	5,86		
Celkem ÚVN + zisk	[mil. Kč]	50 449,12	19 821,17		
CENA pro vodné	[Kč/m³]	34,52	32,16		
CENA pro vodné + DPH	[Kč/m ³]	38,99	36,32		
Průměrný zisk	[Kč/m ³]	3,67	1,82		
prostředky na obnovu (odpisy+ prostř. na obnovu + nájem) k hodnotě infr. majetku podle VÚME	[%]	6,23	3,93		
Prostředky na obnovu – ročně	[%]	1,25	0,79		

Za sledované období 2010–2014 byl fakturovaný objem pitné vody provozovateli ze skupiny TOP 1–10 více než dvojnásobný v porovnání s fakturovaným objemem pitné vody v skupině TOP 11–41. Průměrné jednotkové náklady na metr kubický vyrobené pitné vody byly ve skupině TOP 1–10 o 2 % vyšší (s ohledem na vyšší náklady v položce ostatní přímé náklady) než u skupiny TOP 11–41, průměrná cena vodného v sledovaném období byla u obou skupin rozdílná, a to vyšší o 6,8 % ve skupině TOP 1–10 (průměrné vodné bez DPH 34,52 Kč/m³; skupina TOP 11–41 – 32,16 Kč/m³).

Provozovatelé ze skupiny TOP 1–10 použili při výrobě vody více než 5,6 násobný objem vody převzaté v porovnání s provozovateli ze skupiny TOP 11–41. Důvodem je hlavně nákup vody převzaté pro Prahu a fakt, že provozovatelé z druhé skupiny provozují také vodní zdroje a úpravný, které jsou pro pokrytí potřeb provozované oblasti většinou dostačující.

Dosažený kalkulační zisk za sledované období je u provozovatelů ze skupiny TOP 1–10 více než 4,8 násobný (5,4 mld. Kč za 5 let) než u provozovatelů ze skupiny TOP 11–41 (1,1 mld. Kč za 5 let). Při porovnání hodnoty infrastrukturního majetku podle VÚME můžeme konstatovat, že prvních 10 největších provozovatelů provozuje infrastrukturní majetek, jehož hodnota je více než dvojnásobná (cca 219 mld. Kč) než-li hodnota majetku provozovaná zbylými 31 provozovateli (cca 108 mld. Kč). Za sledované období byly v generovaných tržbách vytvořených provozovateli ve skupině TOP 1–10 započtené finanční prostředky na obnovu majetku (odpisy + prostředky na financování plánu obnovy + nájem) tvořící přibližně 6,23 % hodnoty provozovaného majetku (ročně 1,25 %) a ve skupině TOP 11–41 činí 3,93 % (0,79 % ročně), což je přibližně o 37 % méně v porovnání se skupinou 10 největších provozovatelů. Za sledované období byly do ceny vodného započteny náklady na opravy ve výši 2,3 % (0,46 % ročně) z hodnoty provozovaného majetku podle VÚME u skupiny TOP 1–10 u skupiny TOP 11–41 to bylo 1,53 % (0,31 % ročně).

Graf 4.3.1 Porovnání procentuálního zastoupení jednotlivých průměrných hodnot nákladových položek ceny pitné vody mezi skupinami TOP 1–10 a TOP 11–41 (2010–2014)

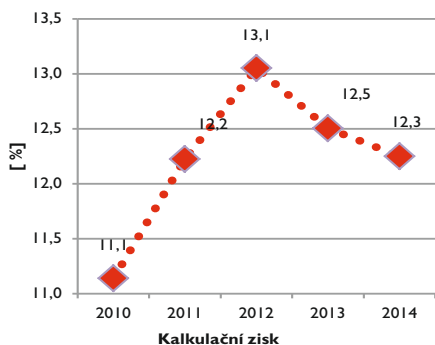


Procentuální podíl nákladů na materiál, energie, mzdy a režie v ceně vodného je nižší u skupiny TOP 1–10, a to z důvodu většího množství fakturované pitné vody a částečně s větší možností uplatnění objemových slev a lepších vyjednávacích podmínek větších provozních společností s dodavateli u některých nákladových kategorií (detailnější posouzení může být provedeno až po zařídění provozovatelů do obdobných skupin). Právý opak můžeme sledovat u ostatních přímých nákladů (součet nákladů na odpisy, opravy, nájem a prostředky obnovy infrastrukturního majetku). To může být způsobeno důslednějším plněním plánu financování obnovy. Do velikosti podílu ostatních přímých nákladů na ceně pro pitnou vodu významně zasahují náklady na nájemné, které jsou u čistě provozních společností (většina v TOP 1–10) vyšší, než v případech, kdy je provozovatel alespoň z části vlastníkem infrastrukturního majetku.

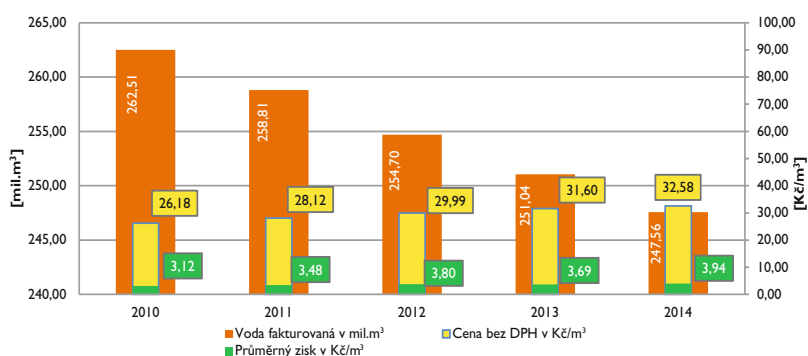
4.4 VODA ODPADNÍ, KALKULAČNÍ ZISK PODLE VYÚČTOVÁNÍ CENY, TOP 1–9

Trend vývoje podílu kalkulačního zisku na ÚVN je v sledované skupině TOP 1–9 značně nerovnoměrný, a zcela odlišný, než je u vody pitné. Mezi lety 2012 a 2013 došlo ke snížení podílu kalkulačního zisku na ÚVN z 13,1 % na 12,5 %. K tomuto snížení došlo z důvodu nárůstu ÚVN, zejména nákladové položky nájemné u všech sledovaných společností. Průměrně zisk v sledovaném období představuje cca 10,5 haléřů z každé koruny zaplacené za stočné. Trend vývoje objemu odpadní vody fakturované je ve sledovaném období rovnoměrně klesající, což přímo souvisí s klesajícím množstvím vody pitné fakturované.

Graf 4.4.1 TOP 1–9 (odpadní voda)
Podíl zisku na ÚVN v letech 2010–2014



Graf 4.4.2 Objem odpadní vody fakturované s porovnáním průměrné ceny a průměrného zisku ve skupině TOP 1–9

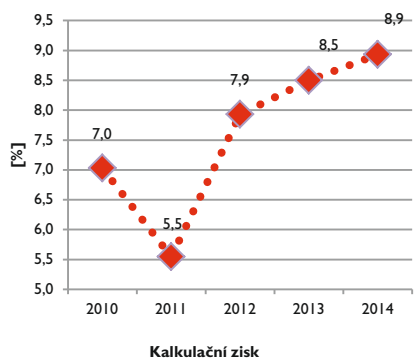


4.5 VODA ODPADNÍ, KALKULAČNÍ ZISK PODLE VYÚČTOVÁNÍ CENY, TOP 10–47

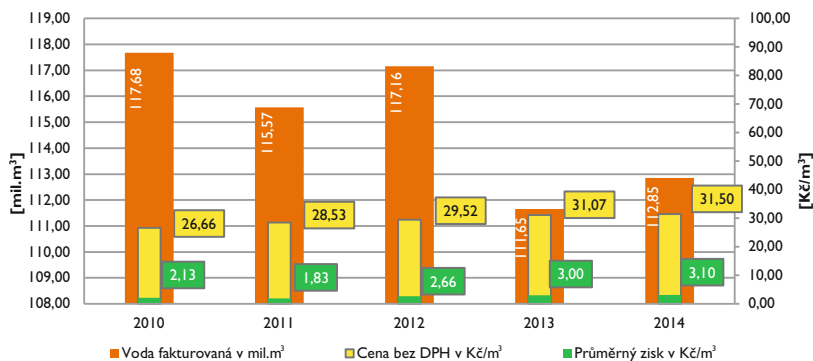
Z grafu č. 4.5.1 lze vyčíst rovnoměrnost růstu trendu vývoje v posledních třech sledovaných letech. Kromě propadu mezi lety 2010 a 2011 ze 7 na 5,5 %, je tento ukazatel pro všechny provozovatele ze sledované skupiny TOP 10–47 po celé sledované období rostoucí. Celkově podíl stoupl na 8,9 % v roce 2014. Průměrně představuje kalkulační zisk cca 6,8 haléřů z každé koruny ceny za stočné ve sledovaném období.

Trend vývoje množství odpadní vody fakturované ve sledované skupině TOP 10–47 neodpovídá přímo trendu vývoje objemu vody fakturované pitné. Mezi lety 2010 a 2011 došlo k poklesu množství fakturované vody odpadní, zatímco v roce 2012 došlo k nárůstu množství fakturované vody odpadní blízko k hodnotě z roku 2010. V roce 2013 došlo opět k poklesu fakturovaného množství, které v následujícím roce (2014) znovu vzrostlo o 1,2 mil. m³. Cena stočného rostla rovnoměrně v celém sledovaném období. Průměrný zisk ve sledovaném období rostl, vyjma roku 2011. V tomto roce došlo dokonce k poklesu průměrného zisku, přestože cena vzrostla o 1,87 Kč. Jedním z faktorů, kterým lze vysvětlit tento pokles zisku je nižší objem vody odpadní fakturované v roce 2011 oproti roku 2010 (nedostatečné působení efektu úspor z rozsahu).

Graf 4.5.1 TOP 10–47 (odpadní voda)
Podíl zisku na ÚVN v letech 2010–2014



Graf 4.5.2 Objem odpadní vody fakturované s porovnáním průměrné ceny a průměrného zisku ve skupině TOP 10–47



Dresden – Německo



Dresden – Německo

4.6 POROVNÁNÍ SKUPIN TOP 1–9 A TOP 10–47

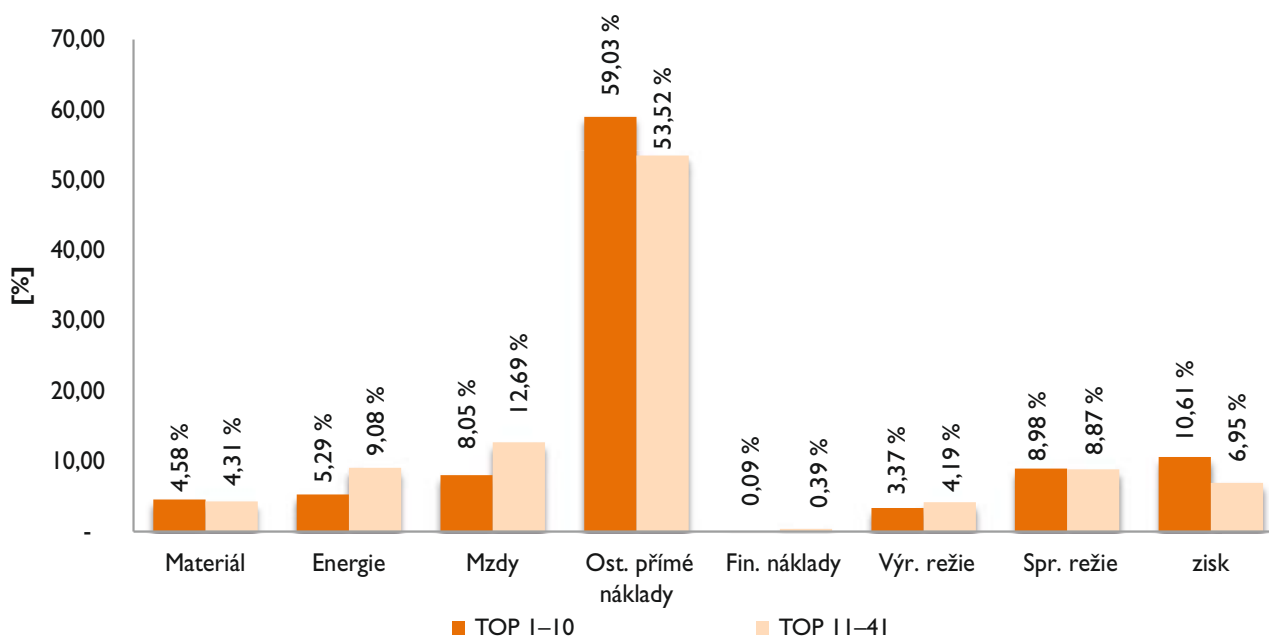
Tabulka 4.6.1 Kumulativní hodnota nákladových položek pro porovnávané skupiny ve sledovaném období 2010–2014

Období 2010–2014	Jednotky	TOP 1–9	TOP 10–47	% podíl na ÚVN TOP 1–9	% podíl na ÚVN TOP 10–47
Materiál	[mil. Kč]	1 966,77	895,71	5,12%	4,65%
Energie	[mil. Kč]	2 271,22	1 894,68	5,91%	9,84%
Mzdy	[mil. Kč]	3 460,66	2 631,33	9,01%	13,66%
Ostatní přímé náklady	[mil. Kč]	25 362,37	11 057,52	66,04%	57,41%
– odpisy a prostředky obnovy infr. majetku	[mil. Kč]	1 533,98	3 116,74	3,99%	16,18%
– opravy infrastrukturního majetku	[mil. Kč]	4 384,14	2 009,52	11,42%	10,43%
– nájem infrastrukturního majetku	[mil. Kč]	15 155,79	3 193,84	39,46%	16,58%
– poplatky za vypouštění.	[mil. Kč]	264,76	132,32	0,69%	0,69%
– ost.prov.nákl.ext.	[mil. Kč]	2 122,73	1 764,77	5,53%	9,16%
– ost.prov.nákl.vl.	[mil. Kč]	1 900,97	840,34	4,95%	4,36%
Finanční náklady	[mil. Kč]	40,05	84,94	0,10%	0,44%
Výrobní režie	[mil. Kč]	1 446,16	864,72	3,77%	4,49%
Správní režie	[mil. Kč]	3 858,44	1 831,50	10,05%	9,51%
Úplné vlastní náklady	[mil. Kč]	38 405,64	19 260,40		
Hodnota infrastrukturního majetku podle VÚME	[mil. Kč]	260 356,87	123 710,77		
Pořizovací cena provozního majetku	[mil. Kč]	11 266,16	4 290,09		
Počet pracovníků	[os]	2 797,20	1 899,52		
Voda odpadní fakturovaná	[mil. m ³]	1 274,62	574,83		
– z toho domácnosti	[mil. m ³]	819,11	315,00		
Odpadní voda předaná	[mil. m ³]	33,32	4,13		
JEDNOTKOVÉ NÁKLADY	[Kč/m ³]	26,60	27,38		
Kalkulační zisk	[mil. Kč]	4 585,83	1 425,19		
– podíl z ÚVN	[%]	11,94	7,40		
Celkem ÚVN + zisk	[mil. Kč]	42 991,46	20 459,51		
CENA pro stočné	[Kč/m³]	29,69	29,64		
CENA pro stočné + DPH	[Kč/m ³]	33,54	33,27		
Průměrný zisk	[Kč/m ³]	3,60	2,48		
prostředky na obnovu (odpisy+ prostř. na obnovu + nájem) k hodnotě infr. majetku podle VÚME	[%]	6,41	5,10		
Prostředky na obnovu – ročně	[%]	1,28	1,02		

Za sledované období 2010–2014 byl fakturovaný objem odpadní vody provozovateli ze skupiny TOP 1–9 více než dvojnásobný v porovnání s fakturovaným objemem odpadní vody ve skupině TOP 10–47. Průměrné jednotkové náklady na metr kubický zpracované odpadní vody byly ve skupině TOP 1–9 o 3 % nižší než u skupiny TOP 10–47, průměrná cena stočného ve sledovaném období byla u obou skupin téměř totožná, s rozdílem pouze 0,19 % (skupina TOP 1–9 průměrné stočné bez DPH 29,69 Kč/m³; skupina TOP 10–47 – 29,64 Kč/m³). Tento nepatrný rozdíl vzhledem k rozdílným objemům fakturované odpadní vody a převažujícímu oddílnému modelu provozování přinesl provozovatelům ze skupiny TOP 1–9 více než trojnásobný kalkulační zisk tj. 4,6 mld. Kč za 5 let než pro provozovatele ze skupiny TOP 10–47 (1,4 mld. Kč za 5 let). Při porovnání hodnoty infrastrukturního majetku podle VÚME můžeme konstatovat, že prvních 9 největších provozovatelů provozuje majetek, jehož hodnota je více než

dvojnásobná (cca 260 mld. Kč) než-li hodnota majetku provozována zbylými 38 provozovateli (cca 123 mld. Kč). Za sledované období byly v generovaných tržbách vytvořených provozovateli ze skupiny TOP 1–9 započtené finanční prostředky na obnovu majetku (odpisy + prostředky na financování plánu obnovy + nájem) tvořící 6,41 % hodnoty provozovaného majetku podle VÚME (ročně 1,28 %) a ve skupině TOP 10–47 činili tyto prostředky objem o velikosti 5,1 % z hodnoty provozovaného majetku podle VÚME (tj. 1,02 % ročně). Do ceny stočného byly zahrnuty i prostředky na opravu infrastruktury v 1,68 % hodnoty provozovaného majetku podle VÚME ve skupině TOP 1–9 a ve skupině TOP 10–47 tvořit tento podíl 1,62 %.

Graf 4.6.1 Porovnání procentuálního zastoupení jednotlivých průměrných hodnot nákladových položek ve stočném mezi skupiny TOP 1–9 a TOP 10–47 (2010–2014)



Procentuální podíl nákladů na energie a na mzdy je nižší u skupiny TOP 1–9, to z důvodu většího množství fakturované odpadní vody a skutečnosti, že větší provozní společnosti mohou využívat při nákupu energií objemové slevy. Opačná situace je položky ostatní přímé náklady (součet nákladů na odpisy, opravy, nájemné a prostředky obnovy infrastrukturního majetku). To může být způsobeno nájemným, které mají čistě provozní společnosti (většina v TOP 1–9) vyšší a reflektuje skutečnost, že tyto společnosti provozují infrastrukturní majetek větších municipalit, případně jejich seskupení, s více než dvojnásobnou hodnotou než provozovatelé ze skupiny TOP 10–47. Společnosti ve skupině TOP 1–9 dosáhly vyšší podíl zisku na ceně téměř o 3,7 % (10,61 %) než-li provozovatelé ze skupiny TOP 10–47 (6,95 %).



Washington – USA



Washington – USA

5. EFEKTIVITA VYNAKLÁDANÝCH NÁKLAD PROVOZOVATELSKÝCH MODELŮ

5.1 REPREZENTANTI RŮZNÝCH PROVOZOVATELSKÝCH MODELŮ

S ohledem k celkovému počtu 2 571 provozovatelů evidovaných ve VÚPE za kalendářní rok 2014 bylo vytvořeno celkem 5 skupin. Zástupci těchto skupin jsou vybráni jako reprezentativní vzorek pro různé provozovatelské modely (skupina „A“ oddílné čistě provozovatelské akciové společnosti územně rozsáhlé, skupina „B“ oddílné čistě provozovatelské akciové společnosti územně vymezené velkými městy, skupina „C“ vlastnicko-provozoatelské akciové společnosti územně nepřesahující okres, skupina „D“ provozovatelské společnosti ovládané vlastníkem infrastruktury – menšími městy (jako zvláštní vlastnicko-provozní model), skupina „E“ vlastnicko-provozoatelský model, kdy menší obec provozuje vlastní infrastrukturu).

Tabulka 5.1.1 uvádí reprezentanty jednotlivých skupin.

Tabulka 5.1.1 Seznam vybraných zástupců (reprezentantů) provozovatelských modelů

Skupina A	Skupina D
Severočeské vodovody a kanalizace, a. s.	Městské vodovody a kanalizace, s. r. o. Jaroměř
Královéhradecká provozní, a. s.	Technické služby Strakonice, s. r. o.
Moravská vodárenská, a. s.	VLTAVOTÝNSKÁ TEPLÁRENSKÁ, a. s.
Skupina B	Skupina E
Pražské vodovody a kanalizace, a. s.	Obec Svratouch
Brněnské vodárny a kanalizace, a. s.	Služby Sedlec-Prčice, s. r. o.
Ostravské vodárny a kanalizace, a. s.	Správa majetku obce Lovčice
Skupina C	
Vodovody a kanalizace Mladá Boleslav, a. s.	
Vodovody a kanalizace Přešov, a. s.	
Vodovody a kanalizace Vsetín, a. s.	



Olomouc



Madrid – Španělsko

Tabulka 5.1.2 Struktura realizovaných nákladů za rok 2014 pro skupinu A + B a podíl na ÚVN

Ukazatel	Jednotky	Skupina A				Skupina B			
		Voda pitná		Voda odpadní		Voda pitná		Voda odpadní	
		Skutečnost	% ÚVN	Skutečnost	% ÚVN	Skutečnost	% ÚVN	Skutečnost	% ÚVN
Materiál	mil. Kč	471,35	17,63	93,27	3,64	890,21	24,09	162,22	4,81
Energie	mil. Kč	155,60	5,82	166,16	6,49	107,49	2,91	90,06	2,67
Mzdy	mil. Kč	332,19	12,42	211,70	8,27	248,08	6,71	263,11	7,81
Ostatní přímé náklady	mil. Kč	1 253,52	46,88	1 687,54	65,89	2 109,85	57,09	2 487,27	73,79
– odpisy a prostředky obnovy infrastrukturního majetku	mil. Kč	2,62	0,10	24,86	0,97	0,88	0,02	84,95	2,52
– opravy infrastrukturního majetku	mil. Kč	240,32	8,99	255,37	9,97	655,27	17,73	574,58	17,05
– nájem infrastrukturního majetku	mil. Kč	851,38	31,84	1 151,02	44,94	1 227,74	33,22	1 485,25	44,06
Finanční náklady	mil. Kč	2,89	0,11	3,32	0,13	0,00	0,00	0,00	0,00
Výrobní režie	mil. Kč	204,13	7,63	152,94	5,97	42,09	1,14	46,07	1,37
Správní režie	mil. Kč	254,19	9,51	246,28	9,62	298,09	8,07	322,09	9,56
Úplné vlastní náklady	mil. Kč	2 673,87	100,00	2 561,22	100,00	3 695,80	100,00	3 370,81	100,00
Hodnota souvisejícího infrastrukturního majetku podle VÚME	mil. Kč	80 155,91	2 997,75	86 220,08	3 366,37	53 938,56	1 459,46	99 066,33	2 938,95
Pořizovací cena provozního majetku	mil. Kč	1 173,42	43,88	929,57	36,29	2 357,42	63,79	7 139,38	211,80
Počet pracovníků	osoby	1 234,00		873,00		969,23		781,46	
Voda pitná fakturovaná	mil. m ³	76,11		62,46		116,21		114,33	
– z toho domácnosti	mil. m ³	52,98		44,85		75,07		72,09	
Pitná voda převzatá	mil. m ³	4,75		0,00		88,37		0,00	
JEDNOTKOVÉ NÁKLADY	Kč · m ⁻³	35,13		34,40		31,80		26,26	
Kalkulační zisk	mil. Kč	344,42	12,88	290,35	11,34	417,09	11,29	399,49	11,85
– podíl z ÚVN	%	12,88		11,34		11,29		11,85	
Celkem ÚVN + zisk	mil. Kč	3 018,29	112,88	2 851,57	111,34	4 112,89	111,29	3 770,30	111,85
CENA pro vodné	Kč · m ⁻³	39,66		38,30		35,39		29,37	
CENA pro vodné + DPH	Kč · m ⁻³	45,61		44,05		40,70		33,78	
Průměrný zisk	Kč · m ⁻³	4,53		4,65		3,59		3,49	
Průměrný zisk	Kč · m ⁻³	9,17				7,08			

Pramen: MZe

Poznámka: Ostatní přímé náklady zahrnují ještě položky: ostatní provozní náklady externí a ostatní provozní náklady ve vlastní režii.

Tabulka 5.1.3 Struktura realizovaných nákladů za rok 2014 pro skupinu C + D a podíl na ÚVN

Ukazatel	Jednotky	Skupina C				Skupina D			
		Voda pitná		Voda odpadní		Voda pitná		Voda odpadní	
		Skutečnost	% ÚVN	Skutečnost	% ÚVN	Skutečnost	% ÚVN	Skutečnost	% ÚVN
Materiál	mil. Kč	120,67	22,12	13,75	3,11	23,05	34,56	3,62	5,17
Energie	mil. Kč	28,44	5,22	35,93	8,13	3,73	5,60	7,05	10,08
Mzdy	mil. Kč	117,57	21,56	78,01	17,64	10,73	16,08	12,25	17,52
Ostatní přímé náklady	mil. Kč	212,51	38,96	256,01	57,89	25,07	37,58	41,07	58,75
– odpisy a prostředky obnovy infrastrukturního majetku	mil. Kč	137,49	25,21	120,83	27,32	0,85	1,27	1,52	2,17
– opravy infrastrukturního majetku	mil. Kč	35,87	6,58	47,75	10,80	2,39	3,58	2,14	3,06
– nájem infrastrukturního majetku	mil. Kč	9,22	1,69	47,47	10,73	19,17	28,74	32,28	46,17
Finanční náklady	mil. Kč	-3,61	-0,66	-4,17	-0,94	-0,99	-1,49	-0,44	-0,63
Výrobní režie	mil. Kč	11,32	2,08	12,44	2,81	1,29	1,93	1,25	1,79
Správní režie	mil. Kč	58,54	10,73	50,26	11,36	3,83	5,74	5,12	7,32
Úplné vlastní náklady	mil. Kč	545,43	100,00	442,23	100,00	66,70	100,00	69,91	100,00
Hodnota souvisejícího infrastrukturního majetku podle VÚME	mil. Kč	13 786,28	2 527,58	12 709,15	2 873,88	1 432,54	2 147,69	2 253,76	3 223,95
Požizovací cena provozního majetku	mil. Kč	162,73	29,83	136,73	30,92	110,21	165,23	363,30	519,69
Počet pracovníků	osoby	318,20		234,33		30,00		36,00	
Voda pitná fakturovaná	mil. m ³	15,63		12,98		2,05		2,08	
– z toho domácnosti	mil. m ³	10,72		8,10		1,34		1,23	
Pitná voda převzatá	mil. m ³	2,84		0,00		1,33		0,00	
JEDNOTKOVÉ NÁKLADY	Kč · m⁻³	34,90		26,91		32,56		24,44	
Kalkulační zisk	mil. Kč	36,39	6,67	34,29	7,75	4,19	6,28	4,60	6,58
– podíl z ÚVN	%	6,67		7,75		6,28		6,58	
Celkem ÚVN + zisk	mil. Kč	581,82	106,67	476,52	107,75	70,89	106,28	74,51	106,58
CENA pro vodné	Kč · m⁻³	37,23		28,99		34,60		26,05	
CENA pro vodné + DPH	Kč · m⁻³	42,82		33,34		39,79		29,96	
Průměrný zisk	Kč · m ⁻³	2,33		2,64		2,04		2,21	
Průměrný zisk	Kč · m⁻³	4,97				4,25			

Pramen: MZe

Poznámka: Ostatní přímé náklady zahrnují ještě položky: ostatní provozní náklady externí a ostatní provozní náklady ve vlastní režii.

Tabulka 5.1.4 Struktura realizovaných nákladů za rok 2014 pro skupinu E a podíl na ÚVN

Ukazatel	Jednotky	Skupina E			
		Voda pitná		Voda odpadní	
		Skutečnost	% ÚVN	Skutečnost	% ÚVN
Materiál	mil. Kč	0,78	21,85	0,07	3,24
Energie	mil. Kč	0,16	4,56	0,51	24,67
Mzdy	mil. Kč	0,41	11,47	0,53	25,83
Ostatní přímé náklady	mil. Kč	1,98	55,52	0,82	40,14
– odpisy a prostředky obnovy infr. majetku	mil. Kč	0,11	2,96	0,12	5,65
– opravy infrastrukturního majetku	mil. Kč	0,80	22,29	0,05	2,36
– nájem infrastrukturního majetku	mil. Kč	0,34	9,51	0,28	13,60
Finanční náklady	mil. Kč	0,00	0,00	0,00	0,00
Výrobní režie	mil. Kč	0,06	1,74	0,03	1,28
Správní režie	mil. Kč	0,17	4,87	0,10	4,84
Úplné vlastní náklady	mil. Kč	3,57	100,00	2,05	100,00
Hodnota infr. majetku podle VÚME	mil. Kč	198,10	5 547,11	208,79	10 185,15
Požizovací cena provozního majetku	mil. Kč	129,45	3 624,80	111,38	5 433,31
Počet pracovníků	osoby	2,50		2,50	
Voda pitná fakturovaná	mil. m ³	0,11		0,11	
– z toho domácnosti	mil. m ³	0,11		0,11	
Pitná voda převzatá	mil. m ³	0,00		0,00	
JEDNOTKOVÉ NÁKLADY	Kč · m ⁻³	32,01		18,76	
Kalkulační zisk	mil. Kč	-0,81	-22,60	0,62	30,28
– podíl z ÚVN	%	-22,60		30,28	
Celkem ÚVN + zisk	mil. Kč	2,76	77,40	2,67	130,28
CENA pro vodné	Kč · m ⁻³	24,77		24,44	
CENA pro vodné + DPH	Kč · m ⁻³	28,49		28,10	
Průměrný zisk	Kč · m ⁻³	-7,21		5,70	
Průměrný zisk	Kč · m ⁻³	-1,51			

Pramen: MZe

Poznámka: Ostatní přímé náklady zahrnují ještě položky: ostatní provozní náklady externí a ostatní provozní náklady ve vlastní režii.

Souhrn podílů nákladových položek na ÚVN z tabulek 5.1.2, 5.1.3 a 5.1.4 je uveden v tabulce 5.1.5 a 5.1.6.

Tabulka 5.1.5 Podíl nákladových položek na ÚVN na vodu pitnou všech skupin

Ukazatel	Jednotky	Skupina				
		A	B	C	D	E
Materiál	%	17,63	24,09	22,12	34,56	21,85
Energie	%	5,82	2,91	5,22	5,60	4,56
Mzdy	%	12,42	6,71	21,56	16,08	11,47
Ostatní přímé náklady	%	46,88	57,09	38,96	37,58	55,52
– odpisy a prostředky obnovy infr. majetku	%	0,10	0,02	25,21	1,27	2,96
– opravy infrastrukturního majetku	%	8,99	17,73	6,58	3,58	22,29
– nájem infrastrukturního majetku	%	31,84	33,22	1,69	28,74	9,51
Finanční náklady	%	0,11	0,00	-0,66	-1,49	0,00
Výrobní režie	%	7,63	1,14	2,08	1,93	1,74
Správní režie	%	9,51	8,07	10,73	5,74	4,87
Úplné vlastní náklady	%	100,00	100,00	100,00	100,00	100,00
Kalkulační zisk	%	12,88	11,29	6,67	6,28	-22,60
CENA pro vodné	Kč · m ⁻³	39,66	35,39	37,23	34,60	24,77
CENA pro vodné + DPH	Kč · m ⁻³	45,61	40,70	42,82	39,79	28,49

Pramen: MZe

Poznámka: Ostatní přímé náklady zahrnují ještě položky: ostatní provozní náklady externí a ostatní provozní náklady ve vlastní režii.

Tabulka 5.1.6 Podíl nákladových položek na ÚVN na odpadní vodu vypouštěnou do kanalizace všech skupin

Ukazatel	Jednotky	Skupina				
		A	B	C	D	E
Materiál	%	3,64	4,81	3,11	5,17	3,24
Energie	%	6,49	2,67	8,13	10,08	24,67
Mzdy	%	8,27	7,81	17,64	17,52	25,83
Ostatní přímé náklady	%	65,89	73,79	57,89	58,75	40,14
– odpisy a prostředky obnovy infr. majetku	%	0,97	2,52	27,32	2,17	5,65
– opravy infrastrukturního majetku	%	9,97	17,05	10,80	3,06	2,36
– nájem infrastrukturního majetku	%	44,94	44,06	10,73	46,17	13,60
Finanční náklady	%	0,13	0,00	-0,94	-0,63	0,00
Výrobní režie	%	5,97	1,37	2,81	1,79	1,28
Správní režie	%	9,62	9,56	11,36	7,32	4,84
Úplné vlastní náklady	%	100,00	100,00	100,00	100,00	100,00
Kalkulační zisk	%	11,34	11,85	7,75	6,58	30,28
CENA pro stočné	Kč · m ⁻³	38,30	29,37	28,99	26,05	24,44
CENA pro stočné + DPH	Kč · m ⁻³	44,05	33,78	33,34	29,96	28,10

Pramen: MZe

Poznámka: Ostatní přímé náklady zahrnují ještě položky: ostatní provozní náklady externí a ostatní provozní náklady ve vlastní režii.

Na základě tabulek 5.1.5 a 5.1.6 lze konstatovat, že nejvyšší ceny pro vodné a pro stočné jsou u skupiny „A“ oddílných čistě provozovatelských akciových společností územně rozsáhlých. Druhé nejvyšší ceny pro vodné a pro stočné má skupina „C“ vlastnicko-provozovatelských akciových společností územně nepřesahujících území okresu. Třetí místo v ceně pro vodné a pro stočné má skupina „B“ oddílné čistě provozovatelské akciové společnosti územně vymezené velkými městy. Čtvrté místo drží skupina „D“ provozovatelské společnosti ovládané vlastníkem infrastruktury – menšími městy. Páté místo a nejnižší ceny pro vodné a ceny pro stočné má skupina „E“ s vlastnicko-provozovatelským modelem, kdy menší obec provozuje vlastní infrastrukturu.

Nejnižší ceny dosahuje skupina „E“ nenaplňováním plánu financování obnovy vodohospodářské infrastruktury. Náklady na odpisy, opravy a nájem vodovodů dosahují 34,76 % ÚVN a na kanalizace 21,61 % ÚVN. Zato náklady na energie a mzdy v této skupině pro vodu pitnou dosahují 16,03 % a pro odpadní vody 50,51 % z ÚVN. Tato skupina má nejnižší součet cen pro vodné a stočné s DPH 56,59 Kč za m³.

Nejvyšší ceny dosahuje skupina „A“, která na režii a obnovu infrastruktury vlastníka vodovodů vydává 40,93 % ÚVN a na režii a obnovu infrastruktury kanalizací 55,88 % ÚVN. Zato náklady na energie a mzdy v této skupině pro vodu dosahují 18,24 % a pro odpadní vody 14,75 % z ÚVN. Součet cen pro vodné a stočné s DPH je výrazně nejvyšší 89,66 Kč za m³.

Skupina „B“ má nejvyšší podíl nákladů na režii vlastníka a obnovu infrastruktury u vodovodů 50,94 % z ÚVN a 63,63 % z ÚVN u kanalizací. Naopak u energií a mezd má nejnižší podíl, a to 9,62 % u vodovodů a 10,48 % u kanalizací. Součet cen pro vodné a pro stočné s DPH 74,48 Kč za m³.

Skupina „C“ má vzhledem k tomu, že spravuje infrastrukturní majetek sama, odpovídající náklady na obnovu infrastruktury u vodovodů 33,47 % z ÚVN a u kanalizací 48,86 % z ÚVN. Energie a mzdy jsou vyšší než u skupiny „A“ nebo „B“ (26,77 % z ÚVN u vodovodů a 25,77 % u kanalizace), to je dáno režii správy infrastrukturního majetku. Součet cen pro vodné a stočné s DPH 76,16 Kč za m³.

Skupina „D“ má druhý nejnižší podíl nákladů na obnovu infrastruktury u vodovodů 33,59 % a u kanalizací 51,40 % z ÚVN. Současně pak druhý nejvyšší podíl nákladů na energie a mzdy, který dosahuje u vodovodů 21,68 % a u kanalizací 27,60 % z ÚVN. Součet cen pro vodné a stočné s DPH je s výší 69,75 Kč za m³ ve středu skupin.

Údaje uvedené v části 5. této publikace umožňují detailní analýzu jednotlivých podílů nákladů na ÚVN a současně všem vlastníkům a provozovatelům porovnat vlastní výsledky s uvedenými subjekty podle svého provozovatelského modelu.



Berlín – Německo



Florence – Itálie

6. INFORMACE

Údaje o vodovodech a kanalizacích za rok 2014 byly pořízeny ČSÚ na základě souboru 1 395 zpravodajských jednotek (tj. 274 profesionálních provozovatelů vodovodů a kanalizací a vybraný soubor 1 121 obcí). Vykazované údaje jsou dopočítávány na celou republiku. Primární údaje zjištěné ve výkazech VH 8b-01 nejsou zveřejňovány ČSÚ od roku 2004, kdy ČSÚ podstatně rozšířil vzorek respondentů z původních 207 provozovatelů vodovodů a kanalizací a obcí, které provozovaly vodovody či kanalizace ve vlastní režii, na 1 510 zpravodajských jednotek v roce 2004. ČSÚ zjišťuje data pro statistické účely a vývoj jednotlivých ukazatelů v čase. Data jsou sledována výhradně z pohledu provozovatelů, nikoliv vlastníků, jak je tomu u VÚME, a výběrového souboru obcí, které si provozují vodovod nebo kanalizaci.

6.1 SOUHRNÉ ÚDAJE O VODOVODECH

V roce 2014 bylo v České republice zásobováno z vodovodů 9,917 mil. obyvatel, tj. 94,2 % z celkového počtu obyvatel v ČR. Ve všech vodovodech bylo vyrobeno celkem 575,4 mil. m³ pitné vody. Za úplatu bylo dodáno (fakturováno) 468,7 mil. m³ pitné vody, z toho pro domácnosti 316,0 mil. m³ pitné vody. Ztráty pitné vody, jak je uvedeno v tabulce 5.1.3, dosáhly 96 mil. m³, tj. 16,6 % z vody určené k realizaci.

Tabulka 6.1.1 Zásobování vodou z vodovodů v letech 1989 a 2008–2014

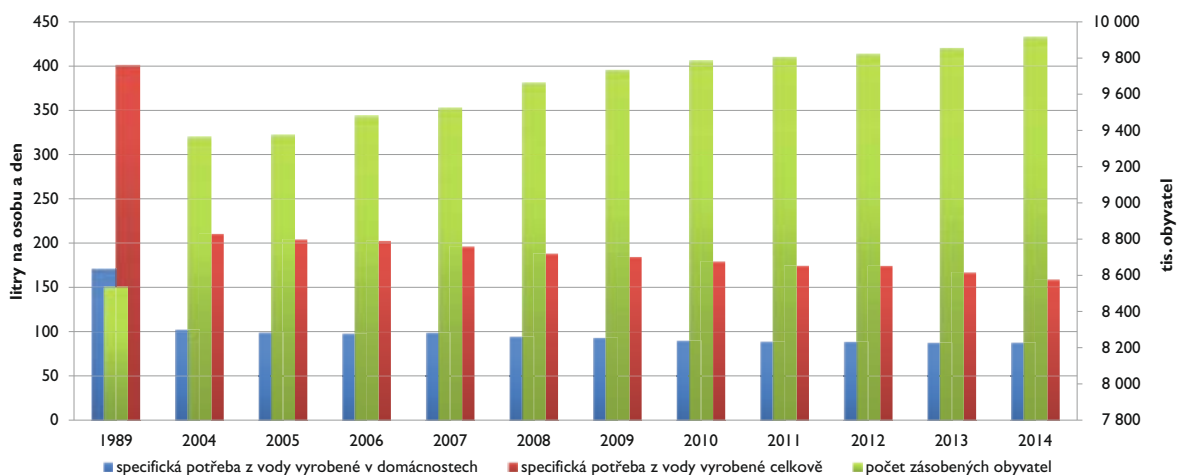
Ukazatel	Měrná jednotka	Rok							
		1989	2008	2009	2010	2011	2012	2013	2014
Obyvatelé (střední stav)	tis. obyv.	10 364	10 430	10 491	10 517	10 495	10 509	10 511	10 525
Obyv. skutečně zásobováni vodou z vodovodů	tis. obyv.	8 537	9 664	9 733	9 787	9 805	9 823,1	9 854,4	9 917,2
	%	82,4	92,7	92,8	93,1	93,4	93,5	93,8	94,2
Voda vyrobená z vodovodů	mil. m ³ · rok ⁻¹	1 251	667	653	642	623	623,5	600,2	575,4
	% k 1989	100	53,3	52,2	51,3	49,8	49,8	48,0	46,0
Voda fakturovaná celkem	mil. m ³ · rok ⁻¹	929,4	516,5	504,6	492,5	486	480,7	471,8	468,7
	% k 1989	100	55,6	54,3	53,0	52,3	51,7	50,8	50,4
Specifická potřeba z vody vyrobené	l · os ⁻¹ · den ⁻¹	401	189	184	180	174	173,8	166,8	158,9
	% k 1989	100	47,2	45,8	44,8	43,4	43,3	41,6	39,6
Specifické množství vody fakturované celkem	l · os ⁻¹ · den ⁻¹	298	146	142	137,9	135,8	134,1	131,1	129,5
	% k 1989	100	49,1	47,7	46,3	45,6	45,0	44,0	43,4
Specifické množství vody fakturované pro domácnost	l · os ⁻¹ · den ⁻¹	171	94,2	92,5	89,5	88,6	88,1	87,2	87,3
	% k 1989	100	55,1	54,1	52,3	51,8	51,5	51,0	51,1
Ztráty vody na 1 km řadů	l · km ⁻¹ · den ⁻¹	16 842 ^{*)}	4 889	4 705	4 673	4 220	4 351,0	3 856,9	3 417,2
Ztráty vody na 1 zás. obyv.	l · os ⁻¹ · den ⁻¹	90 ^{*)}	37	35	35	32	33,0	29,5	26,5

Pramen: ČSÚ

Poznámka: ^{*)} Údaje za vodovody hlavních provozovatelů.

Klesající trend spotřeby vody nadále pokračoval i v roce 2014. Stejně tak pokleslo i specifické množství vody fakturované celkem. Specifické množství vody fakturované domácnostem se pohybuje na cca stejných hodnotách jako v loňském roce. Celorepublikově pokles představuje u vody fakturované 1,7 l/os/den.

Graf 6.1.1 Vývoj počtu zásobených obyvatel a specifické spotřeby z vody fakturované v letech 1989 a 2004–2014



Tabulka 6.1.2 Počet zásobených obyvatel, výroba a dodávka vody z vodovodů v roce 2014

Kraj	Obyvatelé		Voda vyrobená z vodovodů tis. m ³	Voda fakturovaná	
	Skutečně zásobování vodou z vodovodů	Podíl obyvatel zásobovaných vodou z celkového počtu		celkem	z toho pro domácnosti
	osoby	%		tis. m ³	tis. m ³
Hl. město Praha	1 251 075	100,0	97 452	76 436	48 397
Středočeský kraj	1 118 222	85,4	44 903	48 250	33 828
Jihočeský kraj	572 676	89,9	32 788	25 149	17 695
Plzeňský kraj	482 765	84,1	28 397	24 181	15 389
Karlovarský kraj	299 880	100,0	18 769	14 100	9 090
Ústecký kraj	800 482	97,1	49 305	36 415	26 383
Liberecký kraj	402 706	91,8	26 258	18 876	12 777
Královéhradecký kraj	517 783	93,8	29 326	22 633	14 661
Pardubický kraj	501 972	97,3	27 034	21 988	13 878
Kraj Vysočina	487 721	95,6	23 490	20 714	13 840
Jihomoravský kraj	1 135 411	97,0	62 063	54 335	37 901
Olomoucký kraj	575 533	90,5	28 048	24 730	17 334
Zlínský kraj	551 921	94,2	28 036	22 841	15 258
Moravskoslezský kraj	1 219 032	99,9	79 542	58 056	39 554
ČR	9 917 179	94,2	575 411	468 704	315 985

Z přehledu uvedeného v tabulce 6.1.2 je patrné, že nejvyšší podíl obyvatel zásobených pitnou vodou z vodovodů byl v roce 2014 v Karlovarském kraji (100 %), v hlavním městě Praze (100 %) a v Moravskoslezském kraji (99,9 %), nejnižší podíl obyvatel zásobených pitnou vodou je v kraji Plzeňském (84,1 %) a Středočeském (85,4 %). U krajů Královéhradeckého, Pardubického a Olomouckého došlo meziročně k mírnému poklesu podílu obyvatel zásobených vodou z celkového počtu. Toto snížení je pouze důsledkem zpřesnění metodiky výpočtu množství napojených obyvatel.

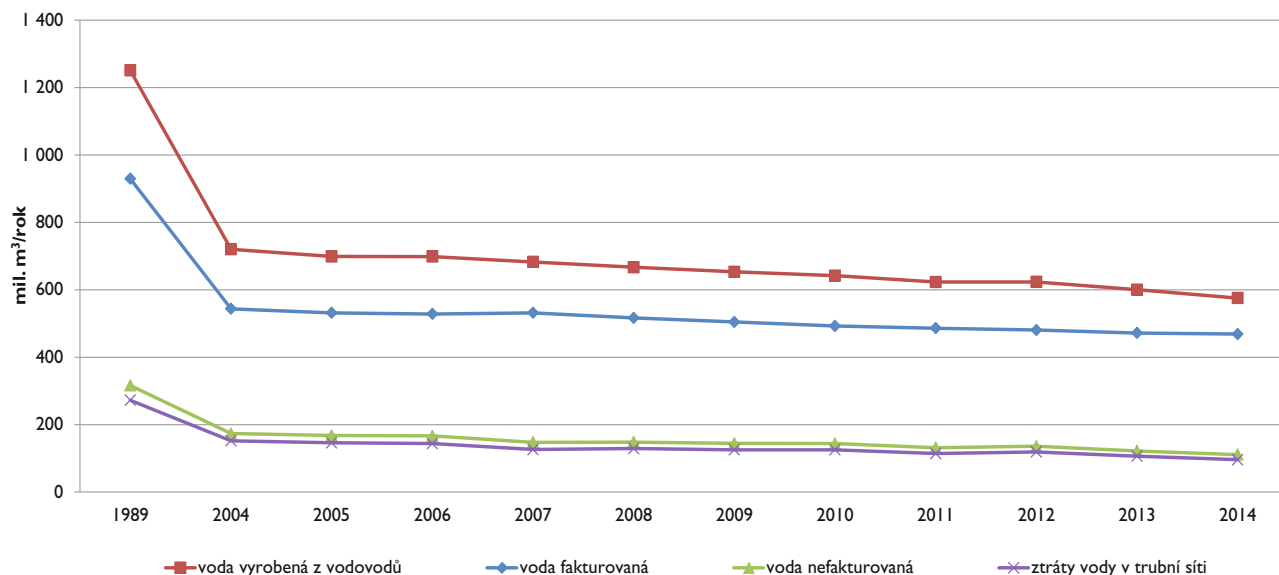
Tabulka 6.1.3 Nefakturovaná voda a ztráty vody v letech 2008–2014

Ukazatel	Měrná jednotka	Rok						
		2008	2009	2010	2011	2012	2013	2014
Voda vyrobená určená k realizaci (VVR)	mil. m ³ · rok ⁻¹	664	649	636	617	616	594	580
	%	100	100	100	100	100	100	100
Voda nefakturovaná	mil. m ³ · rok ⁻¹	148	144	144	131	136	122	111
	% z VVR	22,3	22,2	22,6	21,2	22,1	20,5	19,1
z toho ztráty v trubní síti	mil. m ³ · rok ⁻¹	129	125	125	114	119	106	96
	% z VVR	19,4	19,3	19,7	18,5	19,3	17,9	16,6
Ztráty na 1 km řadů za den	l · km ⁻¹ · den ⁻¹	4 889	4 705	4 673	4 220	4 351	3 857	3 417
Ztráty na 1 zásobovaného obyv. za den	l · os ⁻¹ · den ⁻¹	37	35	35	32	33	30	27

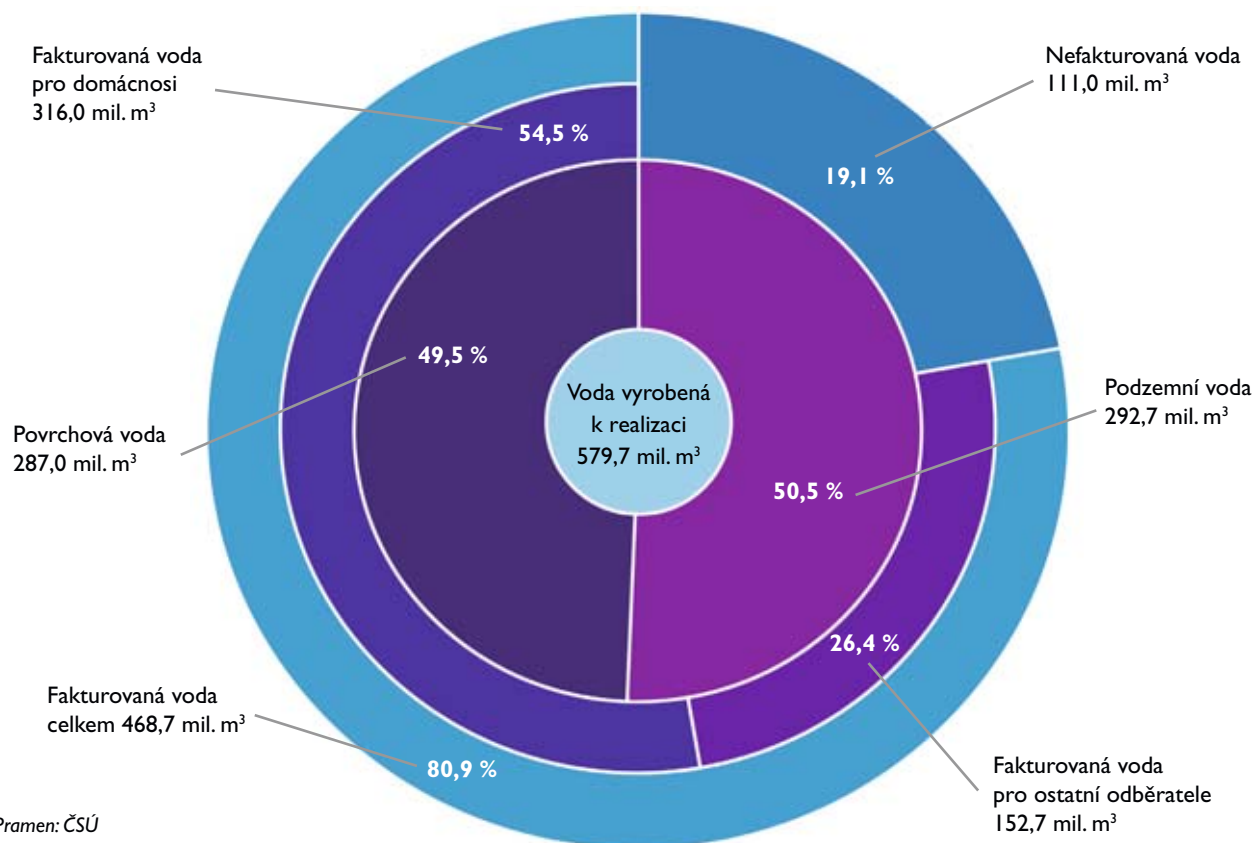
Pramen: ČSÚ

V roce 2014 pokračoval trend snižování ztrát vody v trubní síti (podíl ztrát vody v trubní síti k vodě vyrobené určené k realizaci poklesl o 1,3 % na 16,6 %), došlo tak k poklesu na jednoho zásobovaného obyvatele za den z hodnoty 29,54 l · os⁻¹ · den⁻¹ na 26,51 l · os⁻¹ · den⁻¹.

Graf 6.1.2 Vývoj hodnot objemu vody vyrobené z vodovodů a fakturované vody celkem v letech 1989 a 2004–2014



Obrázek 6.1.1 Schéma využití vody vyrobené v roce 2014



Pramen: ČSÚ

Souhrnný přehled ukazatelů o provozu vodovodů za rok 2014 ve srovnání s údaji roku 2013 uvádí tabulka 6.1.4.

Tabulka 6.1.4 Ukazatele a kapacity vodovodů

Ukazatel	Měrná jednotka	Rok		Index 2014/2013
		2013	2014	
Celkový počet zásobených obyvatel	tis.	9 854	9 917	1,01
Délka vodovodní sítě	km	75 481	76 948	1,02
Počet vodovodních přípojek	tis.	2 026	2 063	1,02
Kapacita zdrojů podzemní vody	m ³ · s ⁻¹	23,7	24,1	1,02
Voda vyrobená celkem	mil. m ³	600,2	575,4	0,96
Voda fakturovaná pitná celkem	mil. m ³	471,8	468,7	0,99
z toho pro domácnosti	mil. m ³	313,6	316,0	1,01
pro ostatní odběratele	mil. m ³	158,2	152,7	0,97
Voda nefakturovaná	mil. m ³	121,8	111,0	0,91
z toho ztráty v trubicí sítí	mil. m ³	106,3	96,0	0,90
Specifická spotřeba z vody vyrobené	l · os ⁻¹ · den ⁻¹	166,8	158,9	0,95
Specifické množství vody fakturované celkem	l · os ⁻¹ · den ⁻¹	131,2	129,4	0,99
Specifické množství vody fakturované pro domácnost	l · os ⁻¹ · den ⁻¹	87,2	87,3	1,00
Nefakturovaná voda na 1 km vodovodní sítě	m ³ · km ⁻¹ · rok ⁻¹	1 614	1 443	0,89
Ztráty vody na 1 km vodovodní sítě	m ³ · km ⁻¹ · rok ⁻¹	1 408	1 248	0,89

Pramen: ČSÚ

Z tabulky 6.1.5 je patrný trend růstu délky vodovodu připadající na jednoho zásobeného obyvatele. Zatímco počet zásobených obyvatel se od roku 1991 zvýšil o 14,5 %, délka vodovodních řadů se zvýšila o 64,6 %. Tato disproporce se odráží v podílu metrů vodovodních řadů, které připadají na 1 zásobeného obyvatele. Zatímco v roce 1991 připadalo na jednoho zásobeného obyvatele 5,40 m, v roce 2014 již činil tento podíl 7,76 m, tedy o 2,36 m více na jednoho zásobeného obyvatele, což představuje celkový nárůst o 43,7 % za období 23 let. Nová výstavba a dostavba stávajících vodovodních systémů tak v poměru k nižšímu nárůstu zásobených obyvatel vede ke snížení efektivity celého systému zásobování vodou a logicky tak k vyšším nákladům při provozování, které se pak odráží ve vyšší ceně pro vodné. Nižší efektivitě se nemůžeme vyhnout, neboť místní zdroje v některých lokalitách jsou kvantitativně a kvalitativně nevyhovující a zdravotní a humánní hledisko se stává rozhodujícím důvodem výstavby nových vodovodů.

Tabulka 6.1.5 Délka vodovodu připadajícího na zásobeného obyvatele v letech 1991, 2001 a 2009–2014

Ukazatel	Měrná jednotka	Rok							
		1991	2001	2009	2010	2011	2012	2013	2014
Obyvatelé (střední stav)	tis. obyv.	10 306	10 287	10 491	10 517	10 495	10 509	10 511	10 525
Obyvatelé skutečně zásobovaní vodou z vodovodů	tis. obyv.	8 658	8 981	9 733	9 787	9 805	9 823	9 854	9 917
Délka vodovodních řadů	km	46 753	54 736	72 866	73 448	74 141	74 915	75 481	76 948
Délka řadu připadající na 1 zásobeného obyvatele	m	5,40	6,09	7,49	7,50	7,56	7,63	7,66	7,76

Pramen: ČSÚ

6.1.2 KVALITA PITNÉ VODY

Monitorování jakosti pitné vody ve vodovodech pro veřejnou potřebu se uskutečňuje v rámci subsystému II programu „Zdravotní důsledky a rizika znečištění pitné vody“, který je součástí „Systému monitorování zdravotního stavu obyvatelstva ve vztahu k životnímu prostředí“. Pravidelné vyhodnocení od roku 1993 zajišťuje Ministerstvo zdravotnictví na základě usnesení vlády ČR č. 369/1991.

Od roku 2004 jsou většinovým zdrojem dat pro celostátní monitoring rozborů zajišťované provozovateli, jejichž provedení v předepsané četnosti a rozsahu je provozovatelům uloženo platnou legislativou. Získané údaje jsou provozovatelé povinni převést do předepsané elektronické podoby a neprodleně je předat orgánu ochrany veřejného zdraví, respektive je vložit přímo do systému IS PiVo (Informační systém pro monitoring pitné vody). Stejná povinnost je uložena zdravotním ústavům při provádění rozborů v rámci hygienického dozoru. Sumarizace výsledků probíhá podle jednotlivých stanovení a dále jsou hodnoceny skupiny stanovení podle hygienické závažnosti jejich limitu (MH – mezní hodnota, NMH – nejvyšší mezní hodnota, LH – limitní hodnota).

Tabulka 6.1.6 Překročení limitních hodnot jakosti pitné vody

	2013			2014		
	LH	MH, NMH	NMH	LH	MH, NMH	NMH
počet	18 034	9 501	1 383	17 303	8 638	1 183
%	2,15	1,13	0,16	2,04	1,02	0,14
N	840 740	840 740	840 740	847 743	847 743	847 743

Pramen: SZÚ

Poznámky: LH – Limitní hodnota

MH – Mezní hodnota

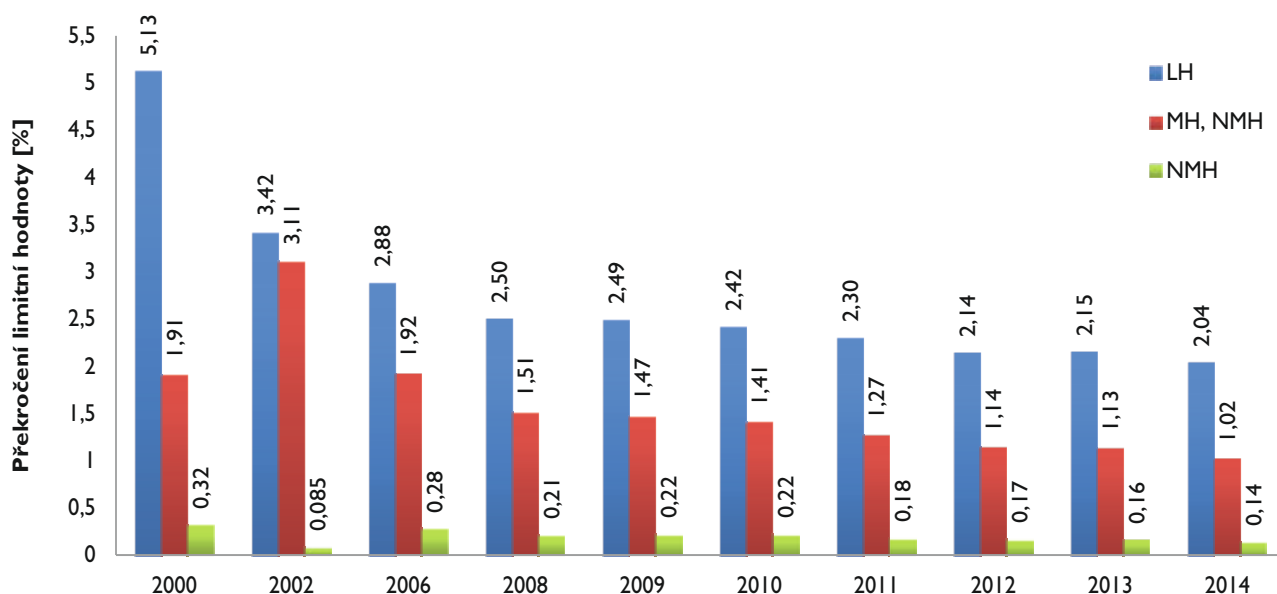
NMH – Nejvyšší mezní hodnota

N – Počet provedených stanovení

% – Procento překročení limitních hodnot

Z celkového souboru 847 743 dat roku 2014 překračovalo limitní hodnoty podle vyhlášky pouze 2,04 % údajů při hodnocení všech sledovaných ukazatelů jakosti. Při hodnocení ukazatelů zdravotně významných či ovlivňujících senziorické vlastnosti pitné vody (NMH, MH) bylo překročení limitů zjištěno u 1,02 % případů. Ze zdravotního hlediska jsou důležité zejména údaje o nedodržování vyhlášky č. 252/2004 Sb., kterou se stanoví hygienické požadavky na pitnou a teplou vodu a četnost a rozsah kontroly pitné vody, v ukazatelích s nejvyšší mezní hodnotou (NMH). Můžeme konstatovat, že v České republice je ve vodovodní síti voda patří k nejkalitnějším v Evropě a její jakost se dále zlepšuje.

Graf 6.1.3 Jakost pitné vody vyjádřená podílem stanovení překračujících limitní hodnoty v letech 2000–2014



Dosažení 94,2% podílu připojených obyvatel na vodovody pro veřejnou potřebu v roce 2014 zajišťuje pro občany ČR srovnatelnou úroveň s nejvyspělejšími státy ve zpřístupnění nezávadné pitné vody odpovídající vyžadovaným zdravotním kritériím. Jakost dodávané vody odpovídá nejpřísnějším měřítkům.

6.2 SOUHRNNÉ ÚDAJE O KANALIZACÍCH

V roce 2014 žilo v domech připojených na kanalizaci 8,828 mil. obyvatel, tj. 83,9 % z celkového počtu obyvatel v České republice. Do kanalizací bylo vypuštěno (bez zpoplatněných srážkových vod) celkem 446,1 mil. m³ odpadních vod. Z tohoto množství bylo čištěno 96,9 % odpadních vod (bez zahrnutí vod srážkových), což představuje 432,3 mil. m³. Pokles množství vypouštěných odpadních vod jako důsledek nižších odběrů pitné vody se dotýká především míst s čištěnou odpadní vodou. Meziroční pokles množství vody odpadní vypouštěné do kanalizace (bez vod srážkových) byl v roce 2014 9,2 mil. m³.

Tabulka 6.2.1 Odvádění a čištění odpadních vod z kanalizací v letech 1989 a 2008–2014

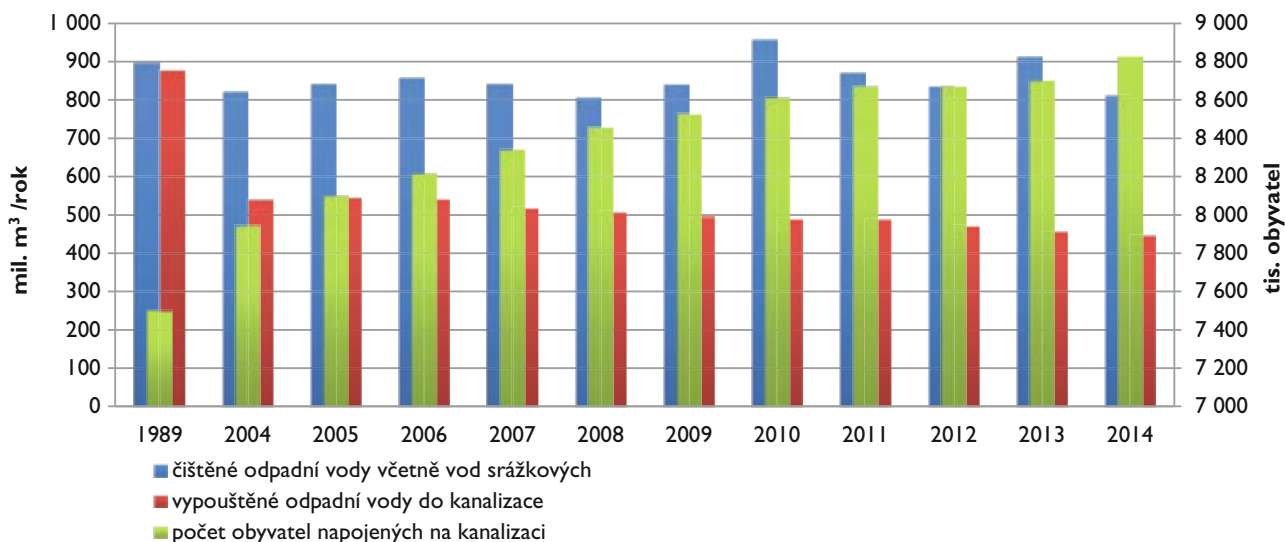
Ukazatel	Měrná jednotka	Rok							
		1989	2008	2009	2010	2011	2012	2013	2014
Obyvatelé (střední stav)	tis. obyv.	10 364	10 430	10 491	10 517	10 495	10 509	10 511	10 525
Obyvatelé bydlící v domech připojených na kanalizaci	tis. obyv.	7 501	8 459	8 530	8 613	8 672	8 674	8 705	8 828
	%	72,4	81,1	81,3	81,9	82,6	82,5	82,8	83,9
Vypouštěné odp. vody do kanalizace (bez zpoplatněných vod srážkových) celkem	mil. m ³	877,8	508,9	496,4	490,3	487,6	473,2	455,3	446,1
	%	100,0	58,0	56,6	55,9	55,5	53,9	51,9	50,8
Čištěné odpadní vody včetně vod srážkových	mil. m ³	897,4 ^{*)}	807,5	842,9	957,9	870,9	836,7	912,3	812,2
Čištěné odpadní vody celkem bez vod srážkových	mil. m ³	627,0	485,0	472,7	471,5	472,2	459,4	443,4	432,3
	%	100,0	77,4	75,4	75,2	75,3	73,3	70,6	68,9
Podíl čištěných odpadních vod (bez zpoplatněných vod srážkových) z vod vypouštěných do kanalizace	%	71,5	95,3	95,2	96,2	96,8	97,1	97,4	96,9

Pramen: ČSÚ

Poznámka: *) Údaje za kanalizace hlavních provozovatelů.

Objem vypouštěných odpadních vod do kanalizace bez vod srážkových poklesl v roce 2014 o 49,2 % oproti roku 1989. Tento pokles koresponduje s poklesem spotřeby pitné vody. Zatímco však bylo v roce 1989 čišťeno jen 71,5 % odpadních vod, v roce 2014 bylo vyčištěno 96,9 % odpadních vod, což představuje nárůst o 25,4 %. Vysoký nárůst podílu čišťených odpadních vod je dán intenzivní výstavbou nových ČOV a intenzifikací stávajících ČOV, která byla vyvolána potřebou naplnění zákonných požadavků v oblasti kvality vypouštěných odpadních vod, především pak Směrnicí Rady 91/271/EHS, o čištění městských odpadních vod.

Graf 6.2.1 Vývoj počtu obyvatel bydlících v domech napojených na kanalizaci a množství vypouštěných a čišťených odpadních vod v letech 1989 a 2004–2014



Tabulka 6.2.2 Počet obyvatel bydlících v domech připojených na kanalizaci a množství vypouštěných a čišťených odpadních vod v roce 2014

Kraj	Obyvatelé bydlící v domech připojených na kanalizaci		Odpadní vody vypouštěné do kanalizace (bez zpoplatněných vod srážkových)	Čišťené odpadní vody bez vod srážkových	
	celkem	podíl	celkem	celkem	podíl
	počet	%	tis. m ³	tis. m ³	%
Hl. město Praha	1 237 653	98,9	76 103	76 103	100,0
Středočeský kraj	920 218	70,3	48 218	48 142	99,8
Jihočeský kraj	548 057	86,0	27 034	25 508	94,4
Plzeňský kraj	472 934	82,4	28 446	26 698	93,9
Karlovarský kraj	286 891	95,7	13 858	13 828	99,8
Ústecký kraj	683 287	82,8	29 077	28 592	98,3
Liberecký kraj	300 552	68,5	13 921	13 529	97,2
Královéhradecký kraj	425 246	77,1	19 740	18 568	94,1
Pardubický kraj	375 817	72,8	17 851	17 590	98,5
Kraj Vysočina	444 680	87,2	18 782	16 459	87,6
Jihomoravský kraj	1 058 109	90,4	52 458	50 888	97,0
Olomoucký kraj	512 112	80,5	26 289	24 781	94,3
Zlínský kraj	548 107	93,6	26 992	25 373	94,0
Moravskoslezský kraj	1 014 818	83,2	47 304	46 199	97,7
ČR	8 828 481	83,9	446 072	432 260	96,9

Počet a podíl obyvatel připojených na kanalizaci a množství vypouštěných a čištěných odpadních vod s jejich podílem v jednotlivých krajích je uveden v tabulce 6.2.2. Z ní je patrné, že nejvyšší podíl obyvatel připojených na kanalizaci je podobně jako v předešlých letech v hlavním městě Praze (98,9 %) a Karlovarském kraji (95,7 %), nejnižší podíl je v Libereckém kraji (68,5 %) a ve Středočeském kraji (70,3 %).

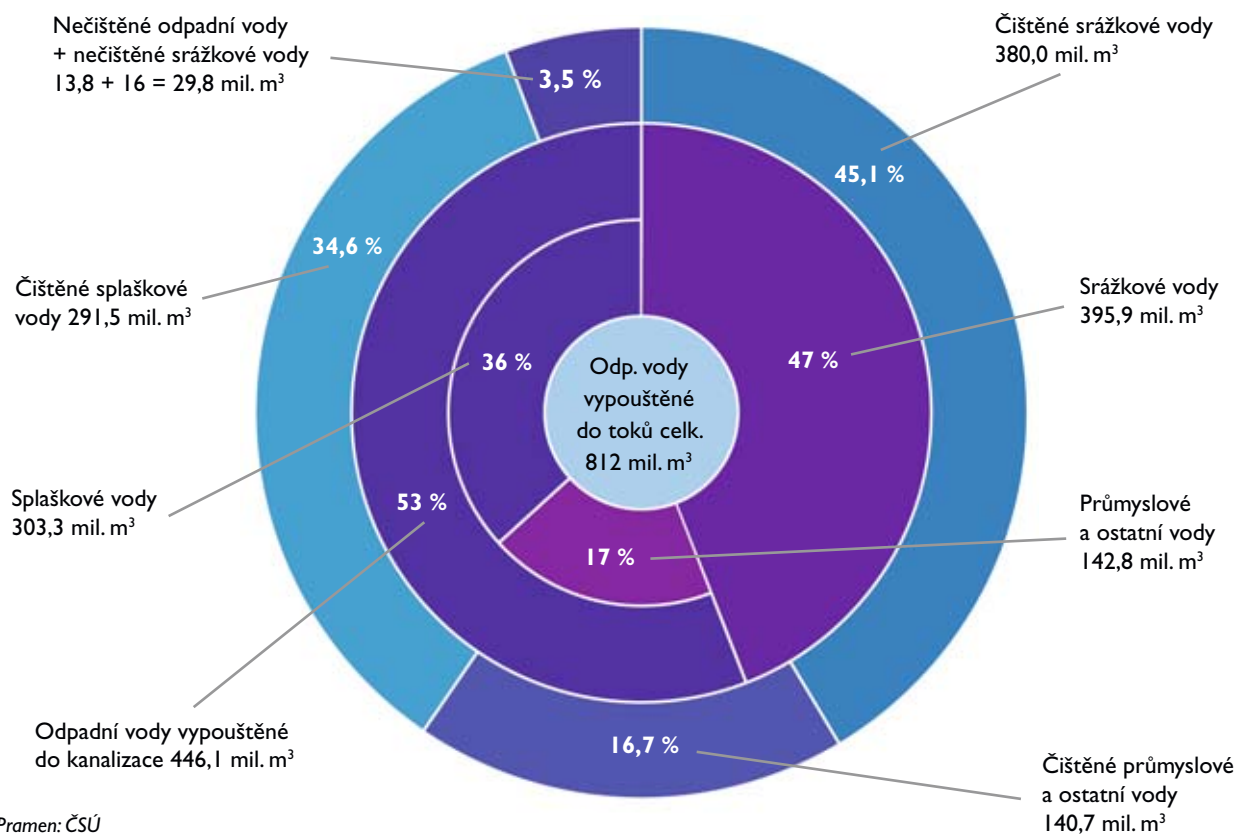
Tabulka 6.2.3 Ukazatele a kapacity kanalizací

Ukazatel	Měrná jednotka	Rok		Index 2014/2013
		2013	2014	
Počet obyvatel bydlících v domech připojených na kanalizaci	tis.	8 705	8 828	1,01
Počet obyvatel bydlících v domech připojených na kanalizaci ukončenou ČOV	tis.	8 271	8 409	1,02
Délka kanalizační sítě	km	43 618	45 257	1,04
Počet ČOV celkem	ks	2 334	2 401	1,03
Kapacita ČOV celkem	tis. m ³ · den ⁻¹	3 712	3 801	1,02
Celkové množství čištěných odpadních vod (včetně srážkových a balastních vod)	mil. m ³	912,3	812,2	0,89
Množství odpadních vod vypouštěných do kanalizace	mil. m ³	455,3	446,1	0,98
– z toho splaškových	mil. m ³	329,1	303,3	0,92
– z toho průmyslových a ostatních	mil. m ³	126,2	142,8	1,13

Pramen: ČSÚ

Poznámka: Uvedený počet ČOV celkem (2 401 ks) představuje počet mechanicko-biologických ČOV z celkového počtu 2 445 ks ČOV v ČR.

Obrázek 6.2.1 Struktura vypouštěných odpadních vod v roce 2014



Tabulka 6.2.4 Připojení obyvatel bydlících v domech připojených na kanalizaci v letech 1991, 2001 a 2009–2014 a průměrná délka kanalizace na 1 obyvatele

Ukazatel	Měrná jednotka	Rok							
		1991	2001	2009	2010	2011	2012	2013	2014
Obyvatelé (střední stav)	tis. obyv.	10 306	10 287	10 491	10 517	10 495	10 509	10 511	10 525
Obyvatelé skutečně připojení na kanalizace	tis. obyv.	6 722	7 706	8 530	8 613	8 672	8 674	8 705	8 828
Délka kanalizace	km	18 484	22 253	39 767	40 902	41 911	42 752	43 618	45 257
Délka řadu připadající na 1 připojeného obyvatele	m	2,75	2,89	4,66	4,75	4,83	4,93	5,01	5,13

Pramen: ČSÚ

Podobně jako u vodovodů, narostla od roku 1991 výrazně i délka kanalizačních řadů připadající na jednoho obyvatele bydlícího v domě připojeného na kanalizaci, jak je patrné z tabulky 6.2.4. V tomto období se zvýšil počet metrů řadu připadajícího na jednoho odkanalizovaného obyvatele o 2,38 m, což představuje 86,5% nárůst, přičemž celková délka kanalizací se prodloužila o 145 %, při 31,3% nárůstu počtu obyvatel bydlících v domech připojených na kanalizaci. Nárůst celkové délky kanalizace od roku 1991 do roku 2001 (10 let) činil v průměru 20 %, od roku 2001 do roku 2014 (13 let) byl zaznamenán 103,4% nárůst.



Silves – Portugalsko



Silves – Portugalsko

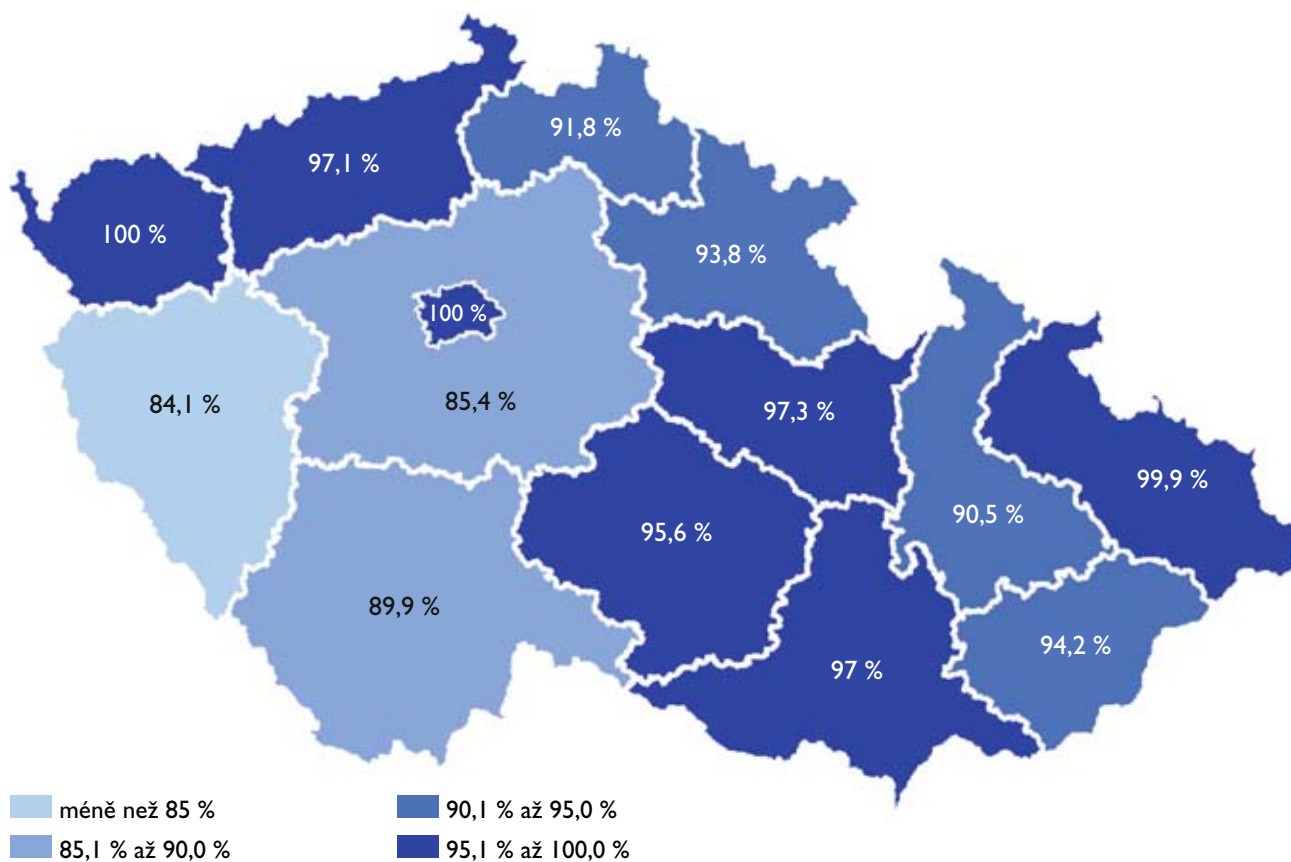


Silves – Portugalsko

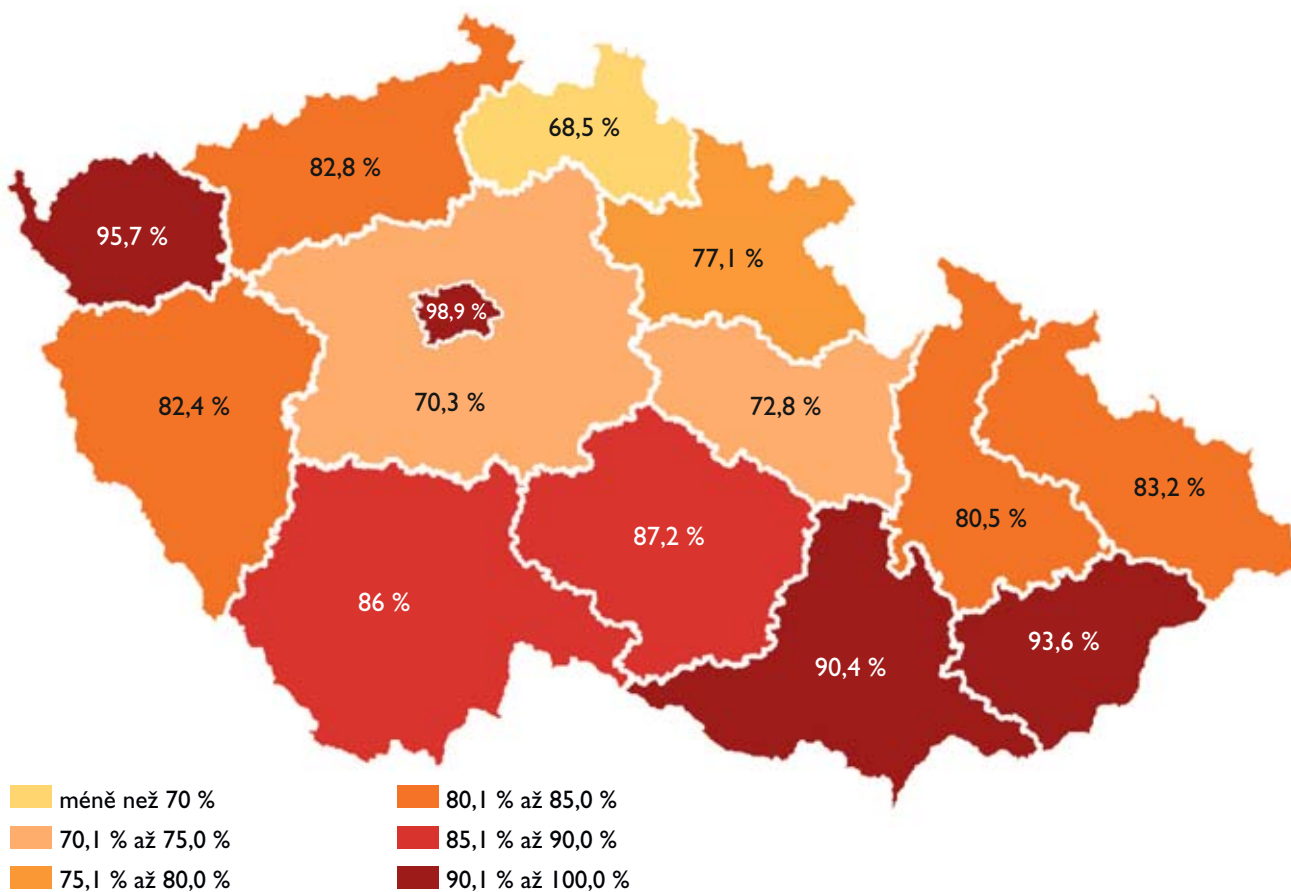


Vilamoura – Portugalsko

Obrázek 6.2.2 Obyvatelé zásobení vodou z vodovodů v roce 2014



Obrázek 6.2.3 Obyvatelé bydlící v domech připojených na kanalizaci v roce 2014



7. ROZVOJ INFORMAČNÍHO SYSTÉMU VODOVODŮ A KANALIZACÍ (IS VaK)

Informační systém vodovodů a kanalizací (dále jen „IS VaK“) je již od roku 2007 plněním ustanovení v §§ 4, 5, 6, 29 a 36 zákona č. 274/2001 Sb., o vodovodech a kanalizacích pro veřejnou potřebu a o změně některých zákonů (zákon o vodovodech a kanalizacích), ve znění pozdějších předpisů. Specifikace IS VaK je stanovena vyhláškou č. 428/2001 Sb., kterou se provádí uvedený zákon, ve znění pozdějších předpisů, a to zejména příloh číslo 21 až 24 této vyhlášky. Předmětný informační systém poskytuje podklady pro tvorbu koncepcí, včetně mezirezortních, pro srovnávání subjektů v oboru vodovodů a kanalizací, pro řešení problematiky udržitelnosti a samofinancování vodohospodářské infrastruktury a pro návrhy koncepčních řešení v souvislosti s provozováním vodohospodářské infrastruktury.

IS VaK je modulární systém obsahující ucelený komplexní soubor evidencí a dokumentací celém oboru vodovodů a kanalizací v návaznosti na ustanovení uvedených právních předpisů. Prostřednictvím tohoto systému je rovněž zajišťován vzájemný přenos informací, evidencí a dokumentů mezi jednotlivými subjekty stanovenými právními předpisy.

Tento informační systém zajišťuje i automatické zpracování definovaných úloh v rámci informačního systému a úloh definovaných v uvedených samostatných částech tohoto informačního systému (převážně technických, ekonomických a statistických úloh včetně meziročního porovnávání) a současně zajišťuje vzájemnou kompatibilitu.

V souvislosti se zařazením IS VaK do významných informačních systémů budou postupně realizovány požadavky stanovené zákonem č. 181/2014 Sb., o kybernetické bezpečnosti a o změně souvisejících zákonů a vyhláškou č. 317/2014 Sb., o významných informačních systémech a jejich určujících kritériích.

Protože poskytování objektivních informací z oboru vodovodů a kanalizací je jedním z rozhodujících cílů IS VaK, je nezbytné zajistit jeho další funkčnost, podporu a rozvoj.

VYSVĚTLIVKY ZKRATEK V TEXTU

a. s.	akciová společnost
CV_CVaK	Aplikace pro Celkové vyúčtování všech položek výpočtu ceny pro vodné a stočné
ČOV	čistírna odpadních vod
ČR	Česká republika
ČSÚ	Český statistický úřad
DPH	daň z přidané hodnoty
IČME	identifikační číslo majetkové evidence
MF	Ministerstvo financí
MPVaK	aplikace Majetková a provozní evidence vodovodů a kanalizací
MZe	Ministerstvo zemědělství
s. r. o.	společnost s ručením omezeným
ÚVN	úplné vlastní náklady
VaK	vodovody a kanalizace
VÚME	Vybrané údaje z majetkové evidence vodovodů a kanalizací
VÚPE	Vybrané údaje z provozní evidence vodovodů a kanalizací
SZÚ	Státní zdravotní ústav
PFO	Plán financování obnovy vodovodů nebo kanalizací



Kudowa Zdroj – Polsko



Kudowa Zdroj – Polsko



Boston – USA



New York – USA



Dahab – Egypt



Mikulov

Poznámky:



MINISTERSTVO ZEMĚDĚLSTVÍ

Vydalo Ministerstvo zemědělství
Těšnov 65/17, 110 00 Praha I – Nové Město
internet: www.eagri.cz
e-mail: info@mze.cz
ISBN 978-80-7434-264-6