



MINISTERSTVO ZEMĚDĚLSTVÍ



VODOVODY KANALIZACE ČR 2013

EKONOMIKA
CENY
INFORMACE

2013



MINISTERSTVO ZEMĚDĚLSTVÍ

VODOVODY KANALIZACE ČR

Zpracoval:

Odbor vodovodů a kanalizací

Ředitel odboru:

Ing. Jiří Duda

Sestavili:

Ing. Jiří Duda

Ing. Ondřej Lípa

Ing. Tomáš Petr

Fotodokumentaci poskytli:

Ing. Ondřej Lípa

Ing. Tomáš Petr

Grafická úprava, sazba, litografie, technická realizace:

© Kleinwächter

Neprodejné

ISBN 978-80-7434-162-5

Přetisk údajů povolen pouze s přesným uvedením zdroje

Vydalo Ministerstvo zemědělství
Těšnov 65/17, 110 00 Praha 1 – Nové Město
internet: www.eagri.cz
email: info@mze.cz

Praha 2014

**VODOVODY
KANALIZACE ČR
2013**

EKONOMIKA
CENY
INFORMACE

2013

OBSAH

1. ÚVOD.....	3
2. VLASTNÍCI A PROVOZOVATELÉ VODOVODŮ A KANALIZACÍ.....	4
2.1 Databáze VÚME a VÚPE	4
2.2 Infrastrukturní majetek vodovodů a kanalizací.....	5
3. CENY PRO VODNÉ A PRO STOČNÉ.....	8
3.1 Právní rámec pro oblast cen	8
3.2 Vyúčtování cen pro vodné a cen pro stočné 2013.....	8
3.3 Vyhodnocení skutečných nákladů, jednotkových nákladů, zisku skupin vybraných subjektů.....	17
3.4 Cenová kontrola.....	22
3.5 Závěry k cenám	23
4. EFEKTIVITA VYNAKLÁDANÝCH NÁKLADŮ PROVOZOVATELSKÝCH MODELŮ.....	24
4.1 Reprezentanti různých provozovatelských modelů.....	24
5. INFORMACE.....	30
5.1 Souhrnné údaje o vodovodech	30
5.1.2 Kvalita pitné vody	34
5.2 Souhrnné údaje o kanalizacích.....	36
VYSVĚTLIVKY ZKRATEK V TEXTU	40

I. ÚVOD

Publikací Vodovody kanalizace 2013 Ekonomika Ceny Informace naplňuje Ministerstvo zemědělství (dále jen „MZe“) úkoly, které jsou mu uloženy v § 29 odst. 4 zákona č. 274/2001 Sb., o vodovodech a kanalizacích pro veřejnou potřebu a o změně některých zákonů (zákon o vodovodech a kanalizacích), ve znění pozdějších předpisů (dále jen „zákon“). Tato publikace navazuje na ročenky vodovodů a kanalizací vydávané od roku 1991 do roku 2006, obsahující informace charakteru kvantitativního a kvalitativního. Datovou základnu tvořily převážně údaje Českého statistického úřadu (dále jen „ČSÚ“).

V následujících letech došlo k zařazení údajů ekonomického charakteru tak, aby se mohly stát základem porovnání vlastníků a provozovatelů jak v ceně, tak v jednotlivých nákladových položkách. Tento cíl se váže ke způsobu cenové regulace oboru vodovodů a kanalizací cenovým regulačním orgánem v oblasti vodního hospodářství, kterým je výlučně Ministerstvo financí, které zvolilo vzhledem k diferencovaným místním podmínkám formu věcného usměrňování cen. To znamená, v oboru vodovodů a kanalizací, stanovení závazných pravidel pro tvorbu a sjednávání cen.

Datovou základnu pro ekonomiku oboru vodovodů a kanalizací tvoří tzv. porovnání všech položek výpočtu ceny podle cenových předpisů pro vodné a ceny pro stočné. Tato porovnání za rok 2013 mají být zaslána v termínu do 30. dubna 2014, na základě ustanovení § 36 odst. 5 zákona, na MZe. Velcí provozovatelé v rozhodujícím počtu poslali porovnání 29. a 30. dubna 2014. Značná část malých provozovatelů neplní termín a ještě v říjnu 2014 bylo doručeno několik porovnání. Situace v předávání údajů se meziročně zlepšuje, protože je tato zákonná povinnost v součinnosti s krajskými úřady pod hrozbou a s užitím sankcí vyžadována.

Zákon vymezil rovněž systém odpovědnosti v oboru vodovodů a kanalizací. Naplnění tohoto systému by nebylo možné bez evidence infrastrukturního majetku vodovodů a kanalizací spolu s jeho vlastníky a provozovateli. Tuto evidenci tvoří systém Vybraných údajů majetkové evidence (dále jen „VÚME“) a Vybraných údajů provozní evidence (dále jen „VÚPE“). Zákon ukládá vlastníkům vodovodů a kanalizací pro veřejnou potřebu zaslat každoročně údaje VÚME a VÚPE vodoprávními úřady do 28. února následujícího roku a vodoprávní úřady je mají předat MZe do 31. března následujícího roku. Ve stanoveném termínu obdrželo MZe zpracované údaje od 162 ze 206 vodoprávních úřadů. Poslední vodoprávní úřad zaslal údaje až 8. července 2014.

2. VLASTNÍCI A PROVOZOVATELÉ VODOVODŮ A KANALIZACÍ

2.1 DATABÁZE VÚME A VÚPE

Vybrané údaje majetkové evidence (dále jen „VÚME“) a Vybrané údaje provozní evidence (dále jen „VÚPE“) každoročně mají za povinnost jejich vlastníci v souladu s ustanovením § 5 odst. 3 zákona předávat na vodoprávní úřady, v jejichž územní působnosti se majetek nachází. Následně data vodoprávní úřady předávají na MZe, kde jsou data importována do společné databáze, kontrolována a tříděna. Data VÚME a VÚPE zajišťují údaje nad rámec šetření ČSÚ. Významným odlišením od údajů ČSÚ je především vymezení odpovídající územnímu členění podle působnosti vodoprávních úřadů.

Údaje za rok 2013 jsou vlastníky uváděny v pořizovacích cenách roku 2009 a v souladu s Metodickým pokynem MZe Čj. 401/2010-15000 pro orientační ukazatele výpočtu pořizovací (aktualizované) ceny objektů do Vybraných údajů majetkové evidence vodovodů a kanalizací, pro Plány rozvoje vodovodů a kanalizací a pro Plány financování obnovy vodovodů a kanalizací (dále jen „metodický pokyn“).

Tabulka 2.1.1 Počet vlastníků a provozovatelů VaK evidovaných z dat VÚME a VÚPE

Ukazatel	2008	2009	2010	2011	2012	2013	Index 2013/2012
Vlastníci	4 554	4 828	5 139	5 521	5 728	5 953	1,04
Provozovatelé	2 079	2 130	2 222	2 334	2 389	2 468	1,03
Celkem	6 633	6 958	7 361	7 855	8 117	8 421	1,04

Pramen: Mze

Nárůst počtu vlastníků v roce 2013 oproti roku 2012 o 225 je způsoben zvýšenou aktivitou při zajišťování jejich evidence. Nárůst počtu provozovatelů ve stejném období o 79 výrazněji nevybočuje z poměru počtu vlastníků a provozovatelů v roce 2012.



Egypt – Hurghada



Kréta – Anissaras

2.2 INFRASTRUKTURNÍ MAJETEK VODOVODŮ A KANALIZACÍ

Tabulka 2.2.1 Počty evidovaných majetků v jednotlivých skupinách infrastrukturního majetku v letech 2008–2013

	2008	2009	2010	2011	2012	2013
Vodovodní řady	13 034	13 203	13 691	14 101	14 402	14 648
Stavby pro úpravu a zdroje bez úpravy	3 562	3 561	3 596	3 600	3 556	3 581
Stokové sítě	6 352	6 498	6 865	7 180	7 385	7 643
Čistírný odpadních vod	2 326	2 366	2 480	2 557	2 614	2 674
Celkem	25 274	25 628	26 632	27 438	27 957	28 546

Pramen: MZe

Celkem bylo tedy evidováno 28 546 majetků, což je o 589 majetků více než v roce 2012 a o 3 272 více než v roce 2008. Čistíren odpadních vod bylo v roce 2013 evidováno o 60 více než v roce 2012. Největší počty jsou evidovány u vodovodních a kanalizačních sítí. Tyto počty korelují s nárůstem počtu vlastníků.

Pro pořízení Plánů financování obnovy je základním údajem hodnota infrastrukturního majetku vodovodů a kanalizací v aktuální pořizovací ceně, což umožňuje zpracování těchto Plánů v reálném rámci včetně průmětu do cen.

Tabulka 2.2.2 Hodnota infrastrukturního majetku v jednotlivých skupinách a jeho meziroční změna 2012 a 2013 v pořizovacích cenách roku 2009

	2012	2013	Rozdíl 2013-2012
	tis. Kč		
Vodovodní řady	356 908 405 ^{*)}	358 904 105	1 995 700
Stavby pro úpravu a zdroje bez úpravy	67 493 588	68 206 810	713 222
Stokové sítě	384 214 029	389 140 613	4 926 584
Čistírný odpadních vod	105 068 405	107 419 347	2 350 942
Celkem	913 684 427	923 670 875	9 986 448

Pramen: MZe

Poznámka: *) Hodnota byla změněna z 360 109 046 tis. Kč na 356 908 405 tis. Kč. Důvodem změny je, že v roce 2012 byla v evidenci VÚME chyba v jednotkách u infrastrukturního majetku Ústí nad Orlicí (přivaděč) a Hodolany (rozvodná vodovodní síť)

Tabulka 2.2.3 Infrastrukturní majetek v délkách (km) a počtech (ks) v jednotlivých skupinách a jejich meziroční změna 2012 a 2013

	2012	2013	Rozdíl
Vodovodní řady (km)	75 052,1	75 979	926,9
Stavby pro úpravu a zdroje bez úpravy (ks)	3 556	3 581	25
Stokové sítě (km)	42 682,9	44 271	1 588,1
Čistírný odpadních vod (ks)	2 614	2 674	60

Pramen: MZe

Tabulka 2.2.4 Podíl hodnoty infrastrukturního majetku vodovodních řadů a kanalizačních stok a jejich délky za rok 2013 v ČR

	Délka	Hodnota	Hodnota
	km	tis. Kč	1 km v tis. Kč
Vodovodní řady	75 979	358 904 105	4 723,73
Vodovodní řady v přepočtených km	80 323,5	358 904 105	4 468,23
Stokové sítě	44 271	389 140 613	8 789,97

Pramen: MZe

Údaj „přepočtené km“ vyjadřuje sjednocení různých profilů vodovodních řadů ve vazbě na omočený obvod do jedné velikostní kategorie a slouží k objektivizaci vykazovaných ztrát pitné vody v trubní síti. Lze konstatovat, že údaje uvedené v tabulkách 2.2.3 a 2.2.4 odpovídají metodickému pokynu.

Tabulka 2.2.5 Podíl hodnoty infrastrukturního majetku vodovodních řadů a kanalizačních stok a jejich délky za rok 2013 u 3 největších vlastníků a zbytku ČR

Vlastník infrastruktury	Druh infrastruktury	Délka	Hodnota	Hodnota
		km	tis. Kč	l km v tis. Kč
Hlavní město Praha	Vodovodní řady	3 488,0	35 004 247	10 035,6
	Vodovodní řady přepočtené	5 612,5	35 004 247	6 236,8
	Stokové sítě	3 697,5	51 836 415	14 019,3
Severočeská vodárenská společnost, a. s.	Vodovodní řady	8 606,1	50 699 640	5 891,1
	Vodovodní řady přepočtené	10 031,9	50 699 640	5 053,8
	Stokové sítě	3 593,2	47 919 420	13 336,1
Severomoravské vodovody a kanalizace, a. s.	Vodovodní řady	4 336,0	22 874 396	5 275,5
	Vodovodní řady přepočtené	5 089,6	22 874 396	4 494,3
	Stokové sítě	1 219,0	13 162 498	10 797,8
Zbytek ČR (bez výše uvedených)	Vodovodní řady	59 548,9	250 325 822	4 203,7
	Vodovodní řady přepočtené	59 589,5	250 325 822	4 200,8
	Stokové sítě	35 761,3	276 222 280	7 724,1

Pramen: MZe

Poznámka: Severomoravské vodovody a kanalizace, a. s. nevlastní infrastrukturní majetek Statutárního města Ostrava a některých dalších měst v regionu.

Z tabulek 2.2.4 a 2.2.5 je zřejmé, že zejména největší vlastník vodovodů (Hlavní město Praha) výrazným způsobem ovlivňuje průměrnou hodnotu l km vodovodních řadů. Republikovému průměru se svými hodnotami blíží třetí největší vlastník (Severomoravské vodovody a kanalizace, a. s.). Zbytek vlastníků v ČR má hodnoty, u vodovodních řadů, pod republikovým průměrem. U kanalizací je to obdobné, ale v tomto případě i druhý a třetí největší vlastník přesahuje výrazně průměrnou hodnotu zbytku České republiky.



Island – Reykjavík

Tabulka 2.2.6 Seznam 26 největších vlastníků infrastrukturního majetku s jeho objemem po jednotlivých skupinách infrastrukturního majetku

	Vlastník	Celkem	Přiváděcí řady a vodovodní sítě	Stavby pro úpravu a zdroje bez úpravy	Přiváděcí stoky a stokové sítě	Čistírny odpadních vod
1.	Severočeská vodárenská společnost, a. s.	113 474 390	50 699 640	5 691 233	47 919 420	9 164 097
2.	Hlavní město Praha	102 017 796	35 004 247	4 491 578	51 836 415	10 685 556
3.	Severomoravské vodovody a kanalizace Ostrava, a. s.	48 091 348	22 874 396	6 281 497	13 162 498	5 772 957
4.	Statutární město Brno	29 518 858	10 242 320	1 982 594	17 293 944	-
5.	Statutární město Ostrava	21 283 200	6 226 452	1 046 979	10 197 687	3 812 082
6.	Vodohospodářské sdružení obcí západních Čech	16 725 431	6 769 013	3 103 655	5 043 330	1 809 433
7.	Statutární město Plzeň	14 872 288	4 094 266	2 370 060	6 127 378	2 280 584
8.	Vodárny Kladno-Mělník, a. s.	14 738 828	9 336 505	463 180	3 816 611	1 122 532
9.	Úpravna vody Želivka, a. s.	13 623 910	8 096 730	5 527 180	-	-
10.	Vodovody a kanalizace Zlín, a. s.	12 779 322	4 524 672	1 369 180	5 302 679	1 582 791
11.	Vodovody a kanalizace Hradec Králové, a. s.	12 124 842	5 387 092	856 609	4 813 550	1 067 591
12.	Vodovody a kanalizace Pardubice, a. s.	9 780 720	3 910 048	633 098	3 327 669	1 909 905
13.	Vodovody a kanalizace Hodonín, a. s.	9 107 125	3 533 596	1 831 120	2 716 958	1 025 451
14.	Vodovody a kanalizace Mladá Boleslav, a. s.	8 224 981	4 140 348	484 110	2 503 570	1 096 953
15.	Statutární Město České Budějovice	8 063 623	2 165 799	151 194	3 731 796	2 014 834
16.	CHEVAK Cheb, a. s.	7 878 966	2 809 051	1 429 365	2 836 920	803 630
17.	Slovácké vodárny a kanalizace Uherské Hradiště, a. s.	7 867 006	3 520 853	702 464	3 010 432	633 257
18.	Vodovody a kanalizace Přerov, a. s.	7 801 643	3 342 102	663 239	2 502 075	1 294 227
19.	Vodovody a kanalizace Chrudim, a. s.	7 506 571	3 681 701	986 773	1 704 862	1 133 235
20.	Svaz vodovodů a kanalizací Žďársko	7 421 287	3 207 351	1 096 128	2 278 714	839 094
21.	VaK Břeclav, a. s.	7 335 842	3 298 226	886 043	2 232 287	919 286
22.	Statutární město Olomouc	7 238 831	1 874 341	-	4 276 262	1 088 228
23.	Jihočeský vodárenský svaz	6 911 164	4 309 648	2 601 516	-	-
24.	VODOVODY A KANALIZACE, svazek obcí se sídlem v Třebíči	6 680 581	2 923 590	517 557	2 215 202	1 024 232
25.	Vodovody a kanalizace Havlíčkův Brod, a. s.	6 236 985	3 285 793	91 875	1 850 010	1 009 307
26.	Svaz vodovodů a kanalizací JIHLAVSKO	5 959 626	2 309 596	1 289 057	1 672 892	688 081

3. CENY PRO VODNÉ A PRO STOČNÉ

3.1 PRÁVNÍ RÁMEC PRO OBLAST CEN

Oblast cen v České republice se řídí zákonem č. 526/1990 Sb., o cenách, ve znění pozdějších předpisů, zvláště pak zákonem č. 403/2009 Sb. a vyhláškou č. 450/2009 Sb., kterou se provádí zákon o cenách (s účinností od 21. prosince 2009). Tvorba cen může být cenovým orgánem usměrněna pouze v případech přesně vymezených ustanovením § 1 odst. 6 zákona o cenách. Jedním z případů je ohrožení trhu účinky omezení hospodářské soutěže. Protože vodovody i kanalizace patří do odvětví s přirozeným monopolem, jsou voda pitná a voda odvedená kanalizací zařazeny do seznamu zboží s regulovanými cenami. Tento seznam vydává pro každý rok podle zákona o cenách Ministerstvo financí rozhodnutím (výměrem), který se zveřejňuje v Cenovém věstníku. Konkrétně pro rok 2013 byl vydán výměr Ministerstva financí č. 01/2013 (Cenový věstník částka 13 ze dne 28. listopadu 2012). Předmětem věcného usměrňování cen jsou podle výměru Ministerstva financí následující komodity:

- pitná voda dodávaná odběratelům,
- pitná voda dodávaná do vodovodní sítě pro veřejnou potřebu jiné osobě, než je odběratel („voda předaná“),
- odvádění a čištění odpadních vod, z toho jen voda odvedená kanalizací nečištěná a voda odpadní čištěná.

V souladu s platnými právními předpisy lze do ceny pro vodné a stočné promítnout pouze ekonomicky oprávněné náklady pořízení, zpracování a oběhu zboží doložitelné z účetnictví, přiměřený zisk, daň a případně uplatněné clo podle jiných právních předpisů, není-li dále stanoveno jinak. Na druhou stranu mají subjekty zmocněné k úplatě vodného a stočného možnost dotovat cenu pro vodné a stočné z jiných aktivit. Toto je častý případ především u obcí, které si provozování vodohospodářské infrastruktury zajišťují ve vlastní režii a snaží se o zachování nízké ceny pro vodné a stočné tím, že cenu dotují z obecního rozpočtu. V takovém případě pak kalkulace musí být zpracována s ohledem na tuto skutečnost a výsledná cena pro vodné a stočné musí odpovídat ceně, která bude odběratelům skutečně účtována. Částka, kterou bude výsledná cena pro vodné a stočné dotována, se uvede do položky „Kalkulační zisk“ (řádek 10 tabulky č. 2a) se záporným znaménkem - tedy jako ztráta. Tím se sníží celkové náklady, a při vydělení celkovým množstvím vody fakturované vyjde cena, která bude odběratelům skutečně fakturována.

Popis všech nákladových položek spolu s komentářem je předmětem přílohy č. 2 Opatření obecné povahy, která je vystavena na webu MZe a současně ji lze otevřít přímo v aplikaci CV_CVaK.

3.2 VYÚČTOVÁNÍ CEN PRO VODNÉ A CEN PRO STOČNÉ 2013

Zákon o vodovodech a kanalizacích stanovuje v § 36 odst. 5, že vyúčtování ve formě, kterou předepisuje v příloze č. 19 vyhláška č. 428/2001 Sb., kterou se provádí tento zákon, má na MZe zasílat vlastník, popř. provozovatel, pokud je k tomu zmocněn. V souladu s ustanovením § 8 odst. 2 zákona o vodovodech a kanalizacích upraví vlastník a provozovatel svá práva a povinnosti písemnou dohodou, jejíž součástí má být i určení, kdo má právo na úplatu vodného a stočného, a tudíž se stává subjektem povinným k zasílání vyúčtování na MZe. Pokud je smluvně dohodnuto, že provozovatel je příjemcem platby za vodné a stočné, je současně povinen zasílat vyúčtování na MZe. Jiný případ nastane, pokud vlastník s provozovatelem dohodne, že právo vybírat vodné a stočné od odběratelů si ponechá vlastník. Takový smluvní provozovatel danému vlastníkovi prodává (předává) pitnou vodu nebo přebírá od vlastníka odpadní vody k čištění za dohodnutou úplatu, zpracovává tedy pouze tzv. provozovatelské vyúčtování, tedy vyúčtování cen vody pitné předané a odpadní převzaté. Samotné odběratelské vyúčtování ceny pro vodné nebo stočné (cena, která je odběratelům skutečně účtována) zasílá na MZe vlastník, který má v souladu s právními předpisy právo zahrnout do kalkulace celkových nákladů mj. prostředky, které platí provozovateli za poskytnuté služby.

MZe zpracovává pro tuto publikaci data, která v rozhodující míře nebyla poskytována prostřednictvím programu elektronického zpracování. Dosud nebyla zákonná povinnost využít v této věci programu poskytovaného MZe. Tato skutečnost značně komplikovala a výrazně omezovala možnosti zpracovat veškerá data pro aktuální zveřejnění. Novela zákona o vodovodech a kanalizacích zákonem č. 275/2013 Sb. již proto mj. přináší povinnost zasílání údajů v předepsané elektronické podobě.

Za rok 2013 bylo na MZe předáno celkově 3 304 vyúčtování. Přehled počtu jednotlivých vyúčtování zpracovaných v aplikaci CV_CVaK za rok 2013 uvádí následující tabulka.

Z tabulky je patrné, že na MZe bylo zpracováno v aplikaci CV_CVaK 2 994 různých cen pro odběratele a 310 cen pro vodu předanou a převzatou.

Tabulka 3.2.1 Přehled zaslanych vyúčtování

Vyúčtování	Odběratelská vyúčtování			Provozovatelská vyúčtování		
	Jednotné	Dílčí	Součtové	Jednotné	Dílčí	Součtové
Počet	2 087	803	104	72	199	39
Celkem		2 994			310	

Pramen: MZe

Přehled údajů uváděných v souboru údajů CV_CVaK a VÚPE u 50 největších provozovatelů podle množství fakturované pitné vody a odpadní vody vypouštěné do stokové sítě bez vod srážkových v roce 2013 uvádí tabulky 3.2.2 a 3.2.3.

Tabulka 3.2.2 Prvních 50 provozovatelů podle množství fakturované pitné vody v roce 2013

Poř.	Příjemce V+S	IČ	Voda fakturovaná		Cena pro vodné bez DPH	Cena pro vodné
			[mil. m ³]		[Kč/m ³]	
			dle CV_CVaK (sloupec skutečnost)	dle VÚPE	dle CV_CVaK (sloupec skutečnost)	dle VÚPE
1	2	3	4	5	6	7
1	Pražské vodovody a kanalizace, a. s. - (PVK)	25656635	77,411	78,214	37,41	43,02
2	Severočeské vodovody a kanalizace, a. s.	49099451	53,366	55,951	39,44	44,92
3	Severomoravské vodovody a kanalizace Ostrava, a. s.	45193665	34,857	34,709	31,81	36,58
4	Brněnské vodárny a kanalizace, a. s.	46347275	24,198	24,197	27,30	31,40
5	ČEVAK, a. s. (ke dni 1.10.2009; dříve I.JVS, a. s.)	60849657	22,753	22,362	35,89	40,93
6	VODÁRENSKÁ AKCIOVÁ SPOLEČNOST, a. s. - (VAS)	49455842	21,783	23,383	38,74	40,68
7	Moravská vodárenská, a. s.	61859575	16,942	16,995	34,43	35,21
8	Ostravské vodárny a kanalizace, a. s.	45193673	16,142	16,112	30,64	35,24
9	VODÁRNA PLZEŇ, a. s.	25205625	12,267	12,248	47,04	54,05
10	Středočeské vodárny, a. s. - (Kladno)	26196620	11,892	11,892	43,45	49,72
11	Vodárny a kanalizace Karlovy Vary, a. s.	49789228	8,927	8,977	35,24	40,53
12	Vodovody a kanalizace Pardubice, a. s.	60108631	6,901	7,005	30,61	30,61
13	Královéhradecká provozní, a. s.	27461211	6,869	6,907	37,52	43,11
14	Vodovody a kanalizace Hodonín, a. s.	49454544	6,081	6,061	27,91	32,08
15	Vodovody a kanalizace Mladá Boleslav, a. s.	46356983	5,870	5,829	36,25	41,65
16	Vodovody a kanalizace Přerov, a. s.	47674521	5,101	5,098	35,65	41,00
17	Vodovody a kanalizace Břeclav, a. s.	49455168	4,938	4,876	31,75	36,51
18	Slovácké vodárny a kanalizace, a. s. - (Uherské Hradiště)	49453866	4,711	4,773	33,20	33,20
19	Vodovody a kanalizace Vsetín, a. s.	47674652	4,650	4,817	37,90	43,06
20	I.SčV, a. s. - (Příbram)	47549793	4,390	4,538	37,61	37,90
21	Vodovody a kanalizace Kroměříž, a. s.	49451871	4,188	4,253	28,53	28,63
22	CHEVAK Cheb, a. s.	49787977	4,158	4,146	34,49	39,68
23	Šumperská provozní vodohospodářská společnost, a. s.	47674911	3,423	3,561	34,00	38,42
24	Vodovody a kanalizace Náchod, a. s.	48172928	3,351	3,422	30,52	34,15
25	Vodohospodářská společnost Sokolov, s. r. o. - (VOSS)	45351325	3,323	3,175	44,05	40,96
26	Vodovody a kanalizace Jablonné nad Orlicí, a. s.	48173398	3,321	3,316	29,02	29,00
27	Vodárenská společnost Chrudim, a. s.	27484211	3,271	3,268	41,58	41,38
28	Vodovody a kanalizace Beroun, a. s.	46356975	3,241	3,359	42,94	42,53
29	Vodovody a kanalizace Vyškov, a. s.	49454587	3,073	3,008	32,40	32,40
30	Vodovody a kanalizace Nymburk, a. s.	46357009	3,070	3,158	30,45	33,17
31	Vodovody a kanalizace Havlíčkův Brod, a. s.	48173002	3,053	2,847	31,01	34,97
32	VHOS, a. s. - (Moravská Třebová)	48172901	2,992	3,019	28,00	32,17
33	Vodohospodářská společnost Benešov, s. r. o.	47535865	2,878	3,036	33,71	38,45
34	VODOS, s. r. o. - (Kolín)	47538457	2,555	2,505	29,20	32,75
35	Vodohospodářská a obchodní společnost, a. s. - (Jičín)	60109149	2,464	2,468	33,68	38,74
36	Vodohospodářská společnost Vrchlice-Maleč, a. s.	46356967	2,412	2,403	37,86	43,54
37	AQUA SERVIS, a. s. - (Rychnov nad Kněžnou)	60914076	2,139	2,135	34,35	39,50
38	Vodovody a kanalizace Trutnov, a. s.	60108711	1,904	1,761	27,16	27,19
39	VaK Bruntál, a. s.	47675861	1,900	1,875	33,05	33,05
40	STAVOKOMPLET, s. r. o. - (Brandýs nad Labem)	47052945	1,798	2,038	30,57	31,20
41	Šumavské vodovody a kanalizace, a. s. - (Klatovy)	25232100	1,757	1,941	28,44	31,06
42	Chodské vodárny a kanalizace, a. s. - (CHVaK, Domažlice)	49788761	1,390	1,395	30,10	35,05
43	Ravos, s. r. o. - (Rakovník)	47546662	1,381	1,381	33,40	33,40
44	Krnovské vodovody a kanalizace, s. r. o.	47674148	1,380	1,413	19,50	19,46
45	Vodohospodářská společnost Čerlinka, s. r. o.	47150904	1,096	1,088	24,32	24,32
46	Technické služby Strakonice, s. r. o.	25156888	1,090	1,090	45,06	45,06
47	Vodovody a kanalizace Vysoké Mýto, s. r. o.	25923099	0,953	0,954	28,05	28,05
48	Vodárenská společnost Česká Třebová, s. r. o. Orlická vodohospodářská společnost Česká Třebová s. r. o. (ve VÚPE)	60108118 49813561	0,894	1,049	25,00	24,58
49	Vak - Vodovody a kanalizace Jesenicka, a.s. (příjemce V+S) Jesenická vodohospodářská společnost, s. r. o. (provozovatel)	65138066 46580328	0,852	0,969	24,90	28,64
50	VODAK Humpolec, s. r. o.	49050541	0,594	2,705	33,46	31,33
	Celkem		419,950	427,682		

Tabulka 3.2.2 uvádí u 50 provozovatelů s největším množstvím vody fakturované množství i cenu podle CV_CVaK i VÚPE. Drobné rozdíly při porovnání sloupců 4 a 5 jsou dány nedokonalostí vnitřních informačních systémů.

Rozdíl při porovnání sloupců 6 a 7 je dán zejména tím, že zpracovatelé evidencí VÚPE uvádějí hodnoty včetně nebo bez DPH. Tento rozdíl bude v následujících letech odstraněn. V aplikaci pro majetkovou a provozní evidenci (MPVaK) bude jasné stanoveno, jakým způsobem bude vyplňována položka cena pro vodné. Zároveň bude zajištěno vzájemné porovnání těchto položek s aplikací CV_CVaK.

Prvních 50 provozovatelů podle množství fakturované pitné vody v roce 2013 uvedených v tabulce 3.2.2 představuje 89,42% podíl na celkovém množství fakturované vody pitné (478 268,7 tis. m³ za rok 2013), přičemž první tři provozovatelé fakturují 35,31 % z celkového množství (vychází se z údajů VÚPE).

Tabulka 3.2.3 Prvních 50 provozovatelů podle množství odpadní vody vypouštěné do stokové sítě bez vod srážkových v roce 2013

Poř.	Příjemce V+S	Voda odpadní			Cena pro stočné bez DPH	Cena pro stočné
		[mil. m ³]			[Kč/m ³]	
		dle CV_CVaK (sloupec skutečnost)		dle VÚPE	dle CV_CVaK (sloupec skutečnost)	dle VÚPE
		Voda fakturovaná splašková	Voda fakturovaná srážková	Voda vypouštěná do stokové sítě bez zpoplatněných vod srážkových		
1	2	3	4	5	6	7
1	Pražské vodovody a kanalizace, a. s. - (PVK)	77,598	9,078	81,118	27,24	31,33
2	Severočeské vodovody a kanalizace, a. s.	42,504	6,581	44,302	37,78	48,91
3	Severomoravské vodovody a kanalizace Ostrava, a. s.	23,897	3,842	25,811	28,98	33,28
4	Brněnské vodárny a kanalizace, a. s.	23,429	4,389	25,230	31,47	36,18
5	ČEVAK, a. s. (ke dni 1. 10. 2009; dříve I. JVS, a. s.)	23,081	5,931	25,874	31,12	34,80
6	VODÁRENSKÁ AKCIOVÁ SPOLEČNOST, a. s. - (VAS)	17,171	3,625	17,741	32,06	34,77
7	Ostravské vodárny a kanalizace, a. s.	15,268	0,000	16,557	31,67	31,67
8	Moravská vodárenská, a. s.	14,400	3,920	23,161	35,47	35,46
9	VODÁRNA PLZEŇ, a. s.	13,695	1,991	13,588	28,62	32,87
10	Vodárny a kanalizace Karlovy Vary, a. s.	7,943	0,997	7,982	26,20	30,13
11	Středočeské vodárny, a. s. - (Kladno)	7,224	1,016	9,847	31,68	36,49
12	Vodovody a kanalizace Pardubice, a. s.	6,428	1,454	1,289	38,96	38,13
13	Královéhradecká provozní, a. s.	5,791	1,619	5,794	39,05	44,90
14	Vodovody a kanalizace Mladá Boleslav, a. s.	5,148	0,927	5,187	31,86	36,39
15	Vodovody a kanalizace Hodonín, a. s.	4,824	1,232	4,819	31,22	35,89
16	I. SčV, a. s. - (Příbram)	4,351	0,907	4,394	27,35	28,42
17	Slovácké vodárny a kanalizace, a. s. - (Uherské Hradiště)	4,273	1,214	4,535	28,90	28,90
18	Vodovody a kanalizace Přerov, a. s.	4,201	1,396	4,350	25,65	29,24
19	Vodovody a kanalizace Vsetín, a. s.	3,967	1,191	6,131	26,70	26,70
20	CHEVAK Cheb, a. s.	3,924	0,986	4,016	30,99	35,60
21	Vodovody a kanalizace Kroměříž, a. s.	3,728	1,308	3,904	29,89	29,75
22	Šumperská provozní vodohospodářská společnost, a. s.	3,094	0,772	3,406	34,52	38,41
23	Vodovody a kanalizace Nymburk, a. s.	2,960	0,218	3,178	32,60	32,60
24	Vodohospodářská společnost Sokolov, s. r. o. - (VOSS)	2,881	0,666	2,793	34,69	31,83
25	Vodovody a kanalizace Beroun, a. s.	2,805	0,450	2,898	30,95	30,78
26	Vodovody a kanalizace Břeclav, a. s.	2,791	0,544	3,377	37,23	42,57
27	Vodohospodářská společnost Benešov, s. r. o.	2,687	0,457	3,312	28,21	32,32
28	Vodárenská společnost Chrudim, a. s.	2,500	0,834	2,511	34,92	34,01
29	Vodovody a kanalizace Havlíčkův Brod, a. s.	2,449	0,745	2,432	27,14	31,71
30	Vodovody a kanalizace Náchod, a. s.	2,400	0,628	3,031	28,67	29,56

31	Vodovody a kanalizace Vyškov, a. s.	2,353	0,837	2,387	31,40	31,40
32	Vodohospodářská a obchodní společnost, a. s. - (Jičín)	2,116	0,661	2,117	34,96	40,21
33	Vodohospodářská společnost Vrchlice-Maleč, a. s.	2,077	0,548	2,066	31,24	35,96
34	Vodovody a kanalizace Trutnov, a. s.	1,888	0,387	0,398	28,04	29,54
35	STAVOKOMPLET, s. r. o. - (Brandýs nad Labem)	1,824	0,363	3,826	31,77	34,76
36	Šumavské vodovody a kanalizace, a. s. - (Klatovy)	1,761	0,596	2,525	24,12	26,23
37	VODOS, s. r. o. - (Kolín)	1,677	0,317	2,635	33,02	33,65
38	Vodovody a kanalizace Jablonné nad Orlicí, a. s.	1,366	0,366	1,675	34,00	33,48
39	AQUA SERVIS, a. s. - (Rychnov nad Kněžnou)	1,360	0,460	1,814	35,13	40,40
40	VHOS, a. s. - (Moravská Třebová)	1,303	0,298	1,270	37,58	42,43
41	Technické služby Strakonice, s. r. o.	1,293	0,428	1,691	26,31	26,31
42	Krnovské vodovody a kanalizace, s. r. o.	1,276	0,236	1,276	16,00	16,00
43	Chodské vodárny a kanalizace, a. s. - (CHVaK, Domažlice)	1,264	0,539	1,224	26,87	30,28
44	Ravos, s. r. o. - (Rakovník)	1,163	0,275	1,149	28,70	28,62
45	Vodohospodářská společnost Čerlinka, s. r. o.	1,001	0,078	1,064	23,49	23,49
46	VaK - Vodovody a kanalizace Jesenicka, a. s. (příjemce V+S) Jesenická vodohospodářská společnost, s. r. o. (provozovatel)	0,829	0,148	0,991	31,50	36,23
47	Vodárenská společnost Česká Třebová, s. r. o. Orlická vodohospodářská společnost Česká Třebová s. r. o. (ve VÚPE)	0,737	0,281	0,752	23,60	23,65
48	VODAK Humpolec, s. r. o.	0,660	0,367	2,410	14,76	21,41
49	Vodovody a kanalizace Vysoké Mýto, s. r. o.	0,652	0,385	1,110	28,76	26,53
50	VaK Bruntál, a. s.	0,058	0,000	0,182	24,47	23,95
	Celkem	364,069	66,487	395,130		

Tabulka 3.2.3 uvádí u 50 provozovatelů s největším množstvím vody fakturované splaškové množství i cenu fakturované vody splaškové a srážkové, fakturované množství vody srážkové a množství vody vypouštěné do kanalizace bez vod srážkových podle CV_CVaK i VÚPE. Rozdíly při porovnání sloupců 3 a 5 jsou dány tím, že někteří provozovatelé do sloupce 5 zahrnují i vody balastní, a nedokonalostí vnitřních informačních systémů. K tabulce 3.2.3 je třeba dále uvést, že Vodovody a kanalizace Pardubice, a. s. a Vodovody a kanalizace Trutnov, a. s. uvedly ve sloupci 5 „Voda vypouštěná do stokové sítě bez vod srážkových“ dle VÚPE hodnotu, jejíž věrohodnost je velmi malá. Stejně tak i u společností Moravské vodárenské, a. s., Vodovody a kanalizace Vsetín, a. s., STAVOKOMPLET, s. r. o. a VODAK Humpolec, s. r. o., je hodnota ve sloupci 5 jen obtížně vysvětlitelná. Ostravské vodárny a kanalizace, a. s. a VaK Bruntál, a. s., neuvádějí žádné zpoplatněné srážkové vody.

Rozdíl při porovnání sloupců 6 a 7 je dán zejména tím, že zpracovatelé evidencí VÚPE uvádějí hodnoty včetně nebo bez DPH. Tento rozdíl bude v následujících letech odstraněn. V aplikaci MPVaK bude jasně stanoveno, jakým způsobem bude vyplňována položka cena pro stočné. Zároveň bude zajištěno vzájemné porovnání těchto položek s aplikací CV_CVaK.

Prvních 50 provozovatelů podle množství odpadní vody vypouštěné do stokové sítě bez vod srážkových v roce 2013 uvedených v tabulce 3.2.3 představuje 74,60% podíl na celkovém množství vody vypouštěné do stokové sítě bez vod srážkových (529 694 tis. m³ za rok 2013), přičemž první tři provozovatelé se podílejí 28,55 % z celkového množství (vychází se z údajů VÚPE).



Polsko – Kudowa Zdroj

Údaje o nejnižších, nejvyšších a průměrných cenách pro vodné a stočné za rok 2013 uvádí tabulka 3.2.4

Tabulka 3.2.4 Realizační ceny pro vodné a stočné v roce 2013 dle CV_CVaK (Top 50)

Ukazatel	Jednotka	Řádek	Voda pitná		Voda odpadní	
			průměr			
			(bez DPH)	(s DPH)	(bez DPH)	(s DPH)
Vážený aritmetický průměr	Kč · m ⁻³	1	35,47	40,79	31,06	35,72
	%		100		100	
Minimální hodnota	Kč · m ⁻³	2	18,65	21,45	14,76	16,97
	% z ř. 1		52,59		47,51	
Maximální hodnota	Kč · m ⁻³	3	47,03	54,09	39,05	44,91
	% z ř. 1		132,60		125,73	

Pramen: MZe

Tabulka 3.2.5 udává přehled cen pro vodné a stočné za posledních 19 let. Patrný je trend stálého zvyšování cen pro vodné i stočné. Z tabulky je dále zřejmé, že ceny pro vodné a stočné rostly ve všech uvedených letech rychleji než inflace. Nelze však konstatovat, že se jedná o růst ve vzájemné korelaci.

Tabulka 3.2.5 Vývoj realizačních cen pro vodné a stočné včetně indexů meziročního růstu cen

Rok	Spotřebitelské ceny *)	Ceny pro vodné		Ceny pro stočné		Celkem (vodné + stočné)	
	Index	Cena	Index	Cena	Index	Cena	Index
	%	Kč · m ⁻³	%	Kč · m ⁻³	%	Kč · m ⁻³	%
1994	10,0	9,46	23,7	7,25	24,4	16,71	24,0
1995	9,1	10,67	12,8	8,55	17,9	19,22	15,0
1996	8,8	11,93	11,8	9,81	14,7	21,74	13,1
1997	8,5	13,41	12,4	11,22	14,4	24,63	13,3
1998	10,7	15,11	12,7	12,42	10,7	27,53	11,8
1999	2,1	16,74	10,8	14,02	12,9	30,76	11,7
2000	3,9	17,93	7,1	15,05	7,3	32,98	7,2
2001	4,7	19,11	6,6	15,96	6,0	35,07	6,3
2002	1,8	20,45	7,0	17,20	7,8	37,65	7,4
2003	0,1	21,56	5,4	18,21	5,9	39,77	5,6
2004	2,8	22,76	5,6	19,39	6,5	42,15	6,0
2005	1,9	23,94	5,2	20,56	6,0	44,50	5,6
2006	2,5	24,65	3,0	21,38	4,0	46,03	3,4
2007	2,8	26,59	7,9	22,67	6,0	49,26	7,0
2008	6,3	28,86	8,5	24,79	9,4	53,65	8,9
2009	1,0	30,90	7,1	26,63	7,4	57,53	7,2
2010	1,5	32,91	6,5	28,72	7,8	61,63	7,1
2011	1,9	33,88	2,9	30,69	6,9	64,57	4,8
2012	3,3	38,29	13,0	33,42	8,9	71,71	11,1
2013	1,4	40,79	6,5	35,72	6,9	76,51	6,7

Pramen: MZe a ČSÚ

Poznámka: *) Přírůstek průměrného ročního indexu spotřebitelských cen

Poznámka: Všechny ceny jsou uvedeny s DPH

Při porovnání cen pro vodné a stočné v krajích, jak je uvedeno v tabulce 3.2.6, je patrné, že nejvyšší ceny pro vodné a stočné jsou v Ústeckém kraji, oproti celorepublikovému průměru jsou o 21,46 % vyšší. Naopak nejnižší ceny jsou v kraji Vysočina, kde spotřebitelé platí v průměru 56,90 Kč · m⁻³ bez DPH, což je o 9,54 % méně než činí celorepublikový průměr. Samostatně pak byla zjištěna nejvyšší cena pro vodné v kraji Ústeckém (39,30 Kč · m⁻³ bez DPH), naopak nejnižší cena pro vodné byla v kraji Jihomoravském (29,40 Kč · m⁻³ bez DPH).

Nejvyšší cena pro stočné byla zjištěna v kraji Libereckém (37,50 Kč · m⁻³ bez DPH), nejnižší v ČR pak v kraji Vysočina (23,70 Kč · m⁻³ bez DPH).

Dle údajů ČSÚ byla v roce 2012 nejvyšší průměrná krajská cena pro stočné v ČR 40,50 Kč · m⁻³ bez DPH a v roce 2013 nejvyšší průměrná krajská cena pro stočné v ČR byla 37,50 Kč · m⁻³ bez DPH.

Tabulka 3.2.6 Průměrné realizované ceny pro vodné a stočné v krajích za rok 2013 (bez DPH a s DPH)

Území, kraj	Cena pro vodné (bez DPH)	Cena pro vodné (s DPH)	Cena pro stočné (bez DPH)	Cena pro stočné (s DPH)	Cena pro vodné + stočné (bez DPH)	Cena pro vodné + stočné (s DPH)
	Kč · m ⁻³	Kč · m ⁻³	Kč · m ⁻³	Kč · m ⁻³	Kč · m ⁻³	Kč · m ⁻³
Ústecký	39,30	45,20	37,10	42,67	76,40	87,86
Liberecký	36,90	42,44	37,50	43,13	74,40	85,56
Karlovarský	36,20	41,63	30,60	35,19	66,80	76,82
Hl. město Praha	36,30	41,75	29,00	33,35	65,30	75,10
Středočeský	36,70	42,21	26,80	30,82	63,50	73,03
Pardubický	30,00	34,50	32,90	37,84	62,90	72,34
Královéhradecký	31,30	36,00	31,20	35,88	62,50	71,88
Jihočeský	34,80	40,02	27,30	31,40	62,10	71,42
Zlínský	33,50	38,53	28,40	32,66	61,90	71,19
Jihomoravský	29,40	33,81	30,20	34,73	59,60	68,54
Olomoucký	31,30	36,00	27,70	31,86	59,00	67,85
Moravskoslezský	30,40	34,96	28,00	32,20	58,40	67,16
Plzeňský	31,80	36,57	25,30	29,10	57,10	65,67
Vysočina	33,20	38,18	23,70	27,26	56,90	65,44
Česká republika	33,70	38,76	29,20	33,58	62,90	72,34

Pramen: ČSÚ

Poznámka: Ceny v této tabulce za ČR jsou jen průměrem z průměrů



Itálie – Milán

Tabulky 3.2.7 a 3.2.8 udávají souhrnné ukazatele z vyúčtování za rok 2013 pro vodu pitnou a vodu odpadní včetně rozdílů a indexů charakterizujících odchylky kalkulace od skutečnosti. Indexy, vyjádřené jako podíly kalkulace a skutečnosti, vykazují v obou tabulkách některé výraznější odchylky. U vyúčtování pro vodu pitnou je zajímavý pokles nákladů mezi kalkulací a skutečností roku 2013 u energií a velmi výrazné zvýšení nákladů na opravy infrastrukturního majetku. Podobný efekt je patrný i u vyúčtování pro vodu odpadní. Je zajímavé, že ve vodě pitné i odpadní došlo k poklesu kalkulačního zisku, ve vodě odpadní výrazněji, a to o 9,43 %.

Tabulka 3.2.7 Souhrnné ukazatele položek ve vyúčtování pro vodu pitnou za rok 2013 (Top 50)

Ukazatel	Jednotky	Skutečnost	Kalkulace	Rozdíl sl.1-sl.2	Index sl.1/sl.2
		1	2	3	4
Materiál	mil. Kč	2 914,22	2 962,10	-47,88	0,98
- surová voda podzemní + povrchová	mil. Kč	1 408,29	1 437,42	-29,13	0,98
- pitná voda převzatá+odpadní voda předaná	mil. Kč	927,31	943,09	-15,77	0,98
- chemikálie	mil. Kč	132,93	129,24	3,69	1,03
- ostatní materiál	mil. Kč	445,69	452,36	-6,67	0,99
Energie	mil. Kč	783,97	817,28	-33,31	0,96
- elektrická energie	mil. Kč	741,55	772,43	-30,88	0,96
- ostatní energie (plyn, pevná a kapalná)	mil. Kč	42,42	44,86	-2,43	0,95
Mzdy	mil. Kč	1 548,02	1 541,50	6,52	1,00
- přímé mzdy	mil. Kč	1 109,29	1 106,90	2,39	1,00
- ostatní osobní náklady	mil. Kč	438,73	434,60	4,13	1,01
Ostatní přímé náklady	mil. Kč	6 426,32	6 374,31	52,00	1,01
- odpisy a prostředky obnovy infr. majetku	mil. Kč	732,35	743,30	-10,95	0,99
- opravy infrastrukturního majetku	mil. Kč	1 459,79	1 342,30	117,48	1,09
- nájem infrastrukturního majetku	mil. Kč	3 177,32	3 170,42	6,90	1,00
- poplatky za vypouštění odpadních vod	mil. Kč	7,50	7,72	-0,22	0,97
- ostatní provozní náklady externí	mil. Kč	415,66	460,78	-45,12	0,90
- ostatní provozní náklady ve vlastní režii	mil. Kč	633,70	649,79	-16,09	0,98
Finanční náklady	mil. Kč	-8,08	-7,35	-0,73	1,10
Výrobní režie	mil. Kč	630,69	633,05	-2,36	1,00
Správní režie	mil. Kč	1 206,74	1 217,92	-11,18	0,99
Úplné vlastní náklady	mil. Kč	13 501,88	13 538,82	-36,94	1,00
Hodnota infrastrukturního majetku podle VÚME *	mil. Kč	337 620,03	336 821,13	798,90	1,00
Požizovací cena provozního majetku *	mil. Kč	8 911,43	8 749,41	162,01	1,02
Počet pracovníků	osob	6 170,42	6 201,10	-30,60	1,00
Voda pitná fakturovaná	mil. m ³	419,95	422,90	-2,95	0,99
- z toho domácnosti	mil. m ³	274,19	275,53	-1,34	1,00
Pitná nebo odpadní voda převzatá	mil. m ³	75,29	78,10	-2,81	0,96
JEDNOTKOVÉ NÁKLADY	Kč · m ⁻³	32,15	32,01	0,14	1,00
Kalkulační zisk	mil. Kč	1 393,71	1 457,72	-64,01	0,96
- podíl z ÚVN	%	10,32	10,77	-0,44	0,96
- z ř.11 na rozvoj a obnovu infrastrukturního majetku	mil. Kč	119,09	140,35	-21,26	0,85
Celkem ÚVN + zisk	mil. m ³	14 895,59	14 996,54	-100,95	0,99
CENA pro vodné, stočné	Kč · m ⁻³	35,47	35,46	0,01	1,00
CENA pro vodné, stočné + DPH	Kč · m ⁻³	40,79	40,78	0,01	1,00

Pramen: MZe

Poznámka: *) součet z formulářů Celkového vyúčtování všech položek výpočtu ceny podle cenových předpisů pro vodné a stočné

Tabulka 3.2.8 Souhrnné ukazatele položek ve vyúčtování pro vodu odpadní za rok 2013 (Top 50)

Ukazatel	Jednotky	Skutečnost	Kalkulace	Rozdíl sl.1-sl.2	Index sl.1/sl.2
		1	2	3	4
Materiál	mil. Kč	574,09	595,40	-21,30	0,96
- surová voda podzemní + povrchová	mil. Kč	0,57	0,60	-0,03	0,95
- pitná voda převzatá+odpadní voda předaná	mil. Kč	128,78	126,95	1,83	1,01
- chemikálie	mil. Kč	247,14	264,90	-17,75	0,93
- ostatní materiál	mil. Kč	197,59	202,95	-5,35	0,97
Energie	mil. Kč	870,56	923,26	-52,70	0,94
- elektrická energie	mil. Kč	817,03	862,32	-45,30	0,95
- ostatní energie (plyn, pevná a kapalná)	mil. Kč	53,53	60,93	-7,40	0,88
Mzdy	mil. Kč	1 272,37	1 254,50	17,88	1,01
- přímé mzdy	mil. Kč	910,27	899,36	10,92	1,01
- ostatní osobní náklady	mil. Kč	362,10	355,14	6,96	1,02
Ostatní přímé náklady	mil. Kč	7 722,17	7 544,26	177,90	1,02
- odpisy a prostředky obnovy infr. majetku	mil. Kč	967,11	966,93	0,17	1,00
- opravy infrastrukturního majetku	mil. Kč	1 312,74	1 203,48	109,26	1,09
- nájem infrastrukturního majetku	mil. Kč	3 980,33	3 969,36	10,97	1,00
- poplatky za vypouštění odpadních vod	mil. Kč	85,20	86,61	-1,41	0,98
- ostatní provozní náklady externí	mil. Kč	811,01	770,01	41,00	1,05
- ostatní provozní náklady ve vlastní režii	mil. Kč	565,79	547,88	17,91	1,03
Finanční náklady	mil. Kč	11,58	18,78	-7,20	0,62
Výrobní režie	mil. Kč	490,90	471,66	19,24	1,04
Správní režie	mil. Kč	1 167,98	1 183,38	-15,40	0,99
Úplné vlastní náklady	mil. Kč	12 109,65	11 991,24	118,41	1,01
Hodnota infrastrukturního majetku podle VÚME *	mil. Kč	368 347,75	366 510,02	1 837,73	1,01
Pořizovací cena provozního majetku *	mil. Kč	14 232,47	13 886,60	345,88	1,02
Počet pracovníků	osob	4 849,69	4 853,87	-4,18	1,00
Voda odpadní odv. fakturovaná	mil. m ³	364,07	365,23	-1,16	1,00
- z toho domácnosti	mil. m ³	234,27	235,70	-1,43	0,99
Voda srážková fakturovaná	mil. m ³	66,49	65,63	0,86	1,01
Voda odpadní čištěná	mil. m ³	530,16	511,63	18,52	1,04
Pitná nebo odpadní voda předaná	mil. m ³	8,08	8,14	-0,06	0,99
JEDNOTKOVÉ NÁKLADY	Kč · m ⁻³	28,13	27,83	0,29	1,01
Kalkulační zisk	mil. Kč	1 264,88	1 396,60	-131,72	0,91
- podíl z ÚVN	%	10,45	11,65	-1,20	0,90
- z ř.11 na rozvoj a obnovu infrastrukturního majetku	mil. Kč	174,38	166,13	8,25	1,05
Celkem ÚVN + zisk	mil. m ³	13 374,52	13 387,83	-13,31	1,00
Voda fakturovaná pitná, odpadní+srážková	mil. m ³	430,56	430,85	-0,30	1,00
CENA pro vodné, stočné	Kč · m ⁻³	31,06	31,07	-0,01	1,00
CENA pro vodné, stočné + DPH	Kč · m ⁻³	35,72	35,73	-0,01	1,00

Pramen: MZe

Poznámka: * součet z formulářů Celkového vyúčtování všech položek výpočtu ceny podle cenových předpisů pro vodné a stočné

Tabulka 3.2.9 udává strukturu jednotlivých nákladových položek v roce 2012 a 2013 vyjádřenou podílem jednotlivých položek na úplných vlastních nákladech (dále jen „ÚVN“). U vody pitné i odpadní se na ÚVN podílí nejvíce ostatní přímé náklady, u vody pitné 47,60 % a u vody odpadní dokonce 63,77 %. Tato položka zahrnuje mj. položky odpisů, obnovy infrastrukturního majetku, dále opravy a nájemné. Ostatní přímé náklady meziročně vzrostly, včetně odpisů a prostředků obnovy u vodného i stočného. Prostředky na opravy a nájem za infrastrukturu vzrostly. Úplné vlastní náklady se zvýšily (index 102,45) u vody pitné a (index 104,27) u vody odpadní. Materiálové náklady v jednotkových nákladech vzrostly jen velmi mírně. Také energie v nákladech vzrostla jen nepatrně u vodného (index 100,49) a u stočného (index 104,08). Mzdové náklady meziročně mírně vzrostly. Rovněž ÚVN v jednotkových nákladech znamenaly nárůst. Toto zvýšení představuje v hodnotě meziročního nárůstu

jednotkových nákladů oproti roku 2012 u vody pitné 1,59 Kč na m³ a u vody odpadní 1,72 Kč na m³. Na tomto nárůstu se nejvíce podílelo nájemné za infrastrukturu, v rozhodující míře ovšem pokles spotřeby vody a tím i pokles množství odváděných odpadních vod.

Tabulka 3.2.9 Struktura realizovaných nákladů zahrnutých do ceny pro vodné a ceny pro stočné v roce 2012, 2013 a index v % (náklady skutečnost, podíl na ÚVN a jednotkový náklad) (Top 50)

Ukazatel	Rok	Voda pitná			Voda odpadní		
		Absolutní náklady	Podíl na ÚVN	Jedn. náklad	Absolutní náklady	Podíl na ÚVN	Jedn. náklad
		mil. Kč	%	Kč · m ⁻³	mil. Kč	%	Kč · m ⁻³
Materiál	2012	2 894,54	21,96	6,71	583,87	5,03	1,33
	2013	2 914,22	21,58	6,94	574,09	4,74	1,33
	Index (%)	100,68	x	103,39	98,33	x	100,46
Energie	2012	780,16	5,92	1,81	836,46	7,20	1,90
	2013	783,97	5,81	1,87	870,56	7,19	2,02
	Index (%)	100,49	x	103,19	104,08	x	106,34
Mzdy	2012	1 544,64	11,72	3,58	1 250,25	10,77	2,84
	2013	1 548,02	11,47	3,69	1 272,37	10,51	2,96
	Index (%)	100,22	x	102,91	101,77	x	103,98
Ostatní přímé náklady	2012	6 142,41	46,61	14,24	7 311,10	62,95	16,62
	2013	6 426,32	47,60	15,30	7 722,17	63,77	17,94
	Index (%)	104,62	x	107,43	105,62	x	107,92
- odpisy a prostředky obnovy infr. majetku	2012	722,49	5,48	1,68	943,06	8,12	2,14
	2013	732,35	5,42	1,74	967,11	7,99	2,25
	Index (%)	101,36	x	104,09	102,55	x	104,78
- opravy infrastrukturního majetku	2012	1 384,54	10,51	3,21	1 296,67	11,16	2,95
	2013	1 459,79	10,81	3,48	1 312,74	10,84	3,05
	Index (%)	105,43	x	108,27	101,24	x	103,44
- nájem infrastrukturního majetku	2012	2 949,69	22,38	6,84	3 663,87	31,55	8,33
	2013	3 177,32	23,53	7,57	3 980,33	32,87	9,24
	Index (%)	107,72	x	110,61	108,64	x	111,00
- poplatky za vypouštění odpadních vod	2012	7,24	0,05	0,02	74,02	0,64	0,17
	2013	7,50	0,06	0,02	85,20	0,70	0,20
	Index (%)	103,62	x	106,41	115,12	x	117,62
- ostatní provozní náklady externí	2012	476,62	3,62	1,11	781,75	6,73	1,78
	2013	415,66	3,08	0,99	811,01	6,70	1,88
	Index (%)	87,21	x	89,55	103,74	x	106,00
- ostatní provozní náklady ve vlastní režii	2012	601,83	4,57	1,40	551,74	4,75	1,25
	2013	633,70	4,69	1,51	565,79	4,67	1,31
	Index (%)	105,30	x	108,13	102,55	x	104,77
Finanční náklady	2012	-4,49	-0,03	-0,01	30,68	0,26	0,07
	2013	-8,08	-0,06	-0,02	11,58	0,10	0,03
	Index (%)	179,72	x	184,55	37,74	x	38,56
Výrobní režie	2012	648,13	4,92	1,50	457,29	3,94	1,04
	2013	630,69	4,67	1,50	490,90	4,05	1,14
	Index (%)	97,31	x	99,92	107,35	x	109,68
Správní režie	2012	1 174,24	8,91	2,72	1 144,31	9,85	2,60
	2013	1 206,74	8,94	2,87	1 167,98	9,65	2,71
	Index (%)	102,77	x	105,53	102,07	x	104,29
Úplné vlastní náklady	2012	13 179,63	100,00	30,56	11 613,96	100,00	26,40
	2013	13 501,88	100,00	32,15	12 109,65	100,00	28,13
	Index (%)	102,45	x	105,20	104,27	x	106,53

Pramen: MZe

Pro další porovnání předaných údajů z vyúčtování bylo v další kapitole provedeno vyhodnocení skutečných nákladů, jednotkových nákladů a zisku vybraných skupin subjektů.

3.3 VYHODNOCENÍ SKUTEČNÝCH NÁKLADŮ, JEDNOTKOVÝCH NÁKLADŮ, ZISKU SKUPIN VYBRANÝCH SUBJEKTŮ

Z tabulek 3.2.2 a 3.2.3 prvních 50 provozovatelů podle množství fakturované vody odběratelům a prvních 50 provozovatelů podle množství odpadní vody vypouštěné do kanalizace bez vod srážkových v roce 2013 jsou v pořadí vymezeny čtyři skupiny pro vyhodnocení skutečných nákladů a pro porovnání provozovatelů v daných skupinách na základě podílu jednotlivých položek na celkových ÚVN.

Skupiny pro vodu pitnou fakturovanou:

1. skupina – subjekty na 1. – 3. místě
2. skupina – subjekty na 4. – 10. místě
3. skupina – subjekty na 11. – 18. místě
4. skupina – subjekty na 19. – 41. místě

Skupiny pro odpadní vodu vypouštěnou:

1. skupina – subjekty na 1. – 3. místě
2. skupina – subjekty na 4. – 9. místě
3. skupina – subjekty na 10. – 18. místě
4. skupina – subjekty na 19. – 47. místě

Pro porovnání jednotlivých skupin byly jejich základní údaje vymezeny následujícími sloupovými grafy 3.3.1 a 3.3.2.

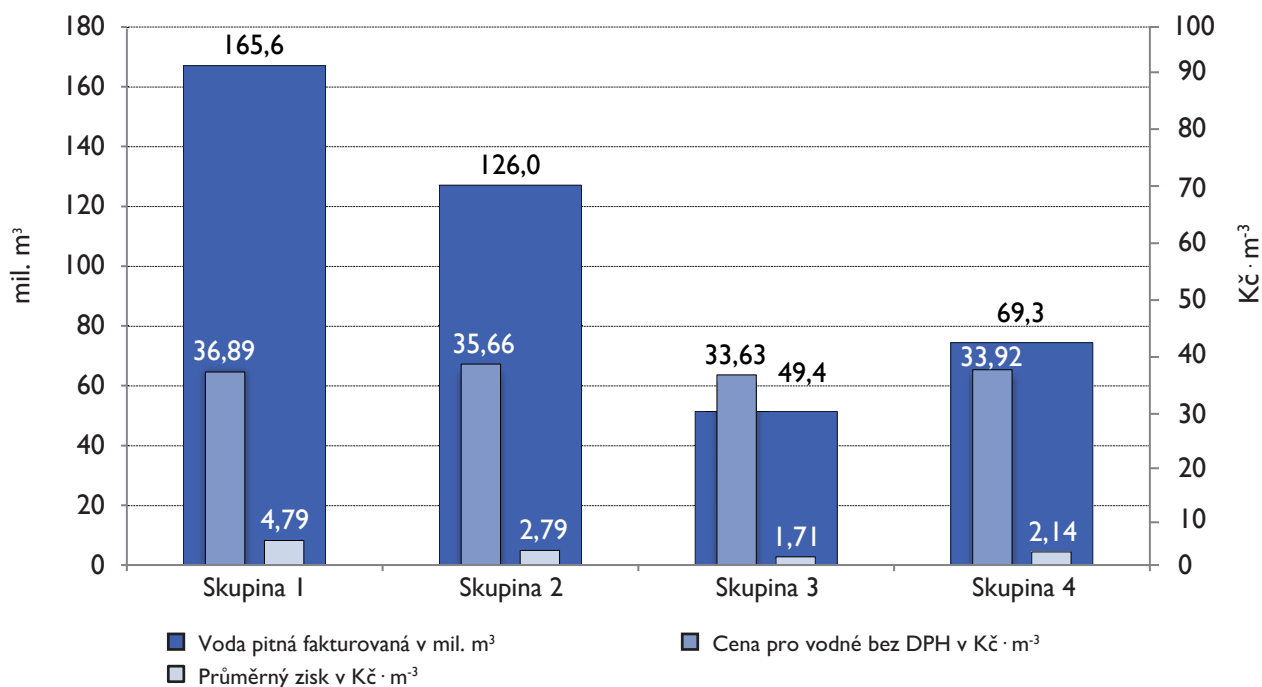


Kréta – Knóssos



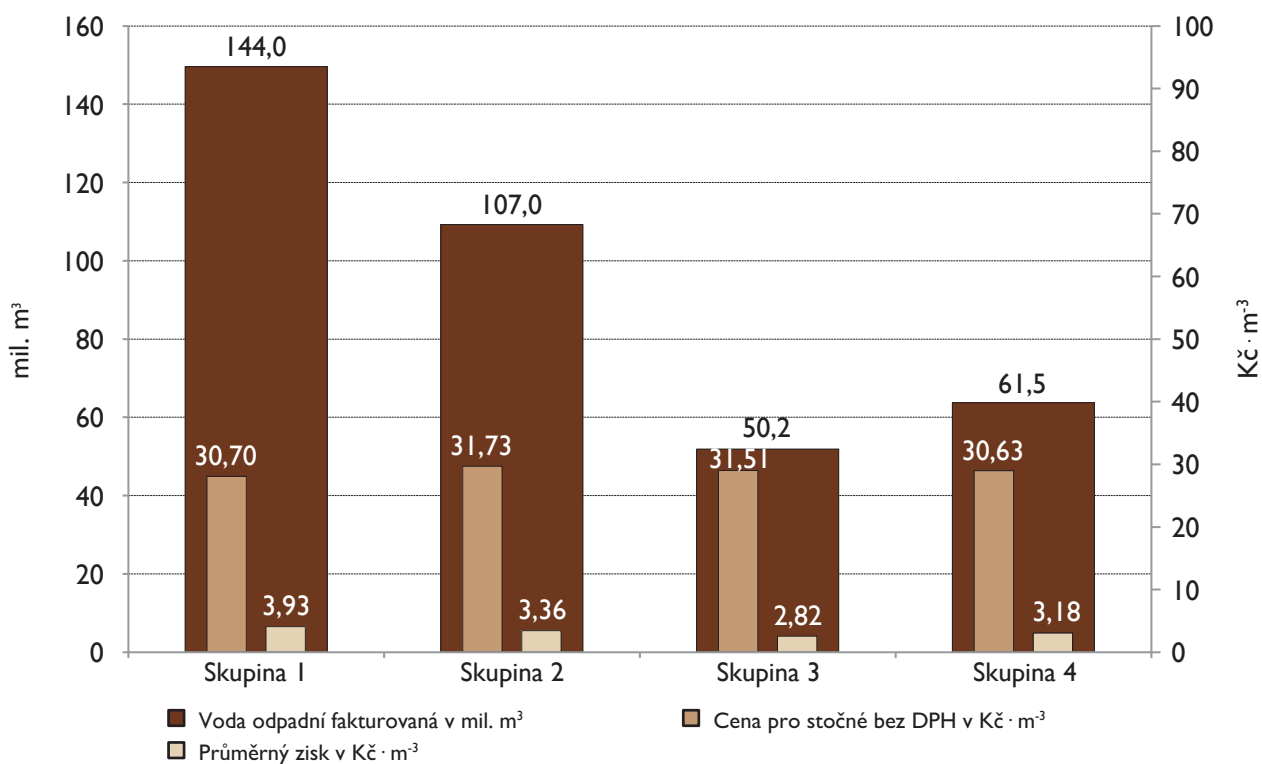
Nizozemsko – Amsterdam

Graf 3.3.1 Objem pitné vody fakturované ve skupinách podle velikostního pořadí s porovnáním průměrné ceny a průměrného zisku



Pramen: MZe

Graf 3.3.2 Objem odpadní vody vypouštěné ve skupinách podle velikostního pořadí s porovnáním průměrné ceny a průměrného zisku



Pramen: MZe

Tabulka 3.3.1 Struktura realizovaných nákladů za rok 2013 pro skupinu první a druhou a podíl na ÚVN

Ukazatel	Jednotky	Skupina 1				Skupina 2			
		Voda pitná		Voda odpadní		Voda pitná		Voda odpadní	
		1 - 3		1 - 3		4 - 10		4 - 9	
		Skutečnost	% ÚVN	Skutečnost	% ÚVN	Skutečnost	% ÚVN	Skutečnost	% ÚVN
Materiál	mil. Kč	984,72	18,53	135,26	3,04	975,16	23,55	250,76	6,84
Energie	mil. Kč	258,18	4,86	234,30	5,26	244,87	5,91	237,60	6,48
Mzdy	mil. Kč	520,69	9,80	402,51	9,04	385,16	9,30	315,30	8,60
Ostatní přímé náklady	mil. Kč	2 797,82	52,64	2 989,53	67,13	2 033,65	49,10	2 449,41	66,79
- odpisy a prostředky obnovy infr. majetku	mil. Kč	180,41	3,39	184,73	4,15	18,99	0,46	136,89	3,73
- opravy infrastrukturního majetku	mil. Kč	699,08	13,15	546,74	12,28	404,76	9,77	334,80	9,13
- nájem infrastrukturního majetku	mil. Kč	1 609,38	30,28	1 751,47	39,33	1 177,70	28,44	1 580,24	43,09
Finanční náklady	mil. Kč	-0,04	0,00	-0,39	-0,01	0,01	0,00	3,70	0,10
Výrobní režie	mil. Kč	291,60	5,49	226,83	5,09	137,13	3,31	89,49	2,44
Správní režie	mil. Kč	462,41	8,70	465,19	10,45	365,64	8,83	321,17	8,76
Úplné vlastní náklady	mil. Kč	5 315,37	100,00	4 453,21	100,00	4 141,62	100,00	3 667,42	100,00
Hodnota infr. majetku podle VÚME	mil. Kč	130 598,90	2 457,00	142 988,41	3 210,91	95 294,70	2 300,91	105 474,32	2 875,98
Pořizovací cena provozního majetku	mil. Kč	1 986,10	37,37	1 535,75	34,49	3 667,03	88,54	9 686,41	264,12
Počet pracovníků	osoby	1 954,07		1 345,43		2 018,26		1 671,19	
Voda pitná fakturovaná	mil. m ³	165,63		144,00		125,98		107,04	
- z toho domácnosti	mil. m ³	107,37		94,65		84,19		68,09	
Pitná voda převzatá	mil. m ³	13,88		0,00		33,66		0,00	
JEDNOTKOVÉ NÁKLADY	Kč · m ⁻³	32,09		27,24		32,88		28,90	
Kalkulační zisk	mil. Kč	794,20	14,94	566,04	12,71	351,31	8,48	359,55	9,80
- podíl z ÚVN	%	14,94		12,71		8,48		9,80	
Celkem ÚVN + zisk	mil. Kč	6 109,57	114,94	5 019,26	112,71	4 492,93	108,48	4 026,98	109,80
CENA pro vodné	Kč · m ⁻³	36,89		30,70		35,66		31,73	
CENA pro vodné + DPH	Kč · m ⁻³	42,42		35,30		41,01		36,49	
Průměrný zisk	Kč · m ⁻³	4,79		3,93		2,79		3,36	
Průměrný zisk	Kč · m ⁻³	8,73				6,15			

Pramen: MZe

Poznámka: Ostatní přímé náklady zahrnují ještě položky: ostatní provozní náklady externí a ostatní provozní náklady ve vlastní režii.

Tabulka 3.3.2 Struktura realizovaných nákladů za rok 2013 pro skupinu třetí a čtvrtou a podíl na ÚVN

Ukazatel	Jednotky	Skupina 3				Skupina 4			
		Voda pitná		Voda odpadní		Voda pitná		Voda odpadní	
		11 - 18		10 - 18		19 - 41		19 - 47	
		Skutečnost	% ÚVN	Skutečnost	% ÚVN	Skutečnost	% ÚVN	Skutečnost	% ÚVN
Materiál	mil. Kč	335,15	21,26	87,55	4,92	544,06	24,70	98,78	4,56
Energie	mil. Kč	103,83	6,59	149,50	8,41	159,89	7,26	245,96	11,36
Mzdy	mil. Kč	323,29	20,51	259,43	14,59	280,64	12,74	290,16	13,40
Ostatní přímé náklady	mil. Kč	580,77	36,84	1 021,53	57,43	908,53	41,25	1 232,32	56,90
- odpisy a prostředky obnovy infr. majetku	mil. Kč	263,63	16,72	317,18	17,83	252,25	11,45	325,17	15,01
- opravy infrastrukturního majetku	mil. Kč	115,31	7,31	190,75	10,72	214,74	9,75	225,02	10,39
- nájem infrastrukturního majetku	mil. Kč	114,14	7,24	243,11	13,67	235,03	10,67	399,74	18,46
Finanční náklady	mil. Kč	-5,78	-0,37	8,84	0,50	-2,13	-0,10	0,05	0,00
Výrobní režie	mil. Kč	88,93	5,64	93,37	5,25	103,10	4,68	80,20	3,70
Správní režie	mil. Kč	150,50	9,55	158,49	8,91	208,42	9,46	218,49	10,09
Úplné vlastní náklady	mil. Kč	1 576,69	100,00	1 778,71	100,00	2 202,50	100,00	2 165,96	100,00
Hodnota infr. majetku podle VÚME	mil. Kč	45 999,56	2 917,48	52 375,21	2 944,56	58 739,45	2 666,94	75 047,80	3 464,88
Pořizovací cena provozního majetku	mil. Kč	662,08	41,99	676,08	38,01	2 521,53	114,48	2 331,07	107,62
Počet pracovníků	osoby	885,55		731,26		1 165,94		1 079,81	
Voda pitná fakturovaná	mil. m ³	49,40		50,18		69,31		61,47	
- z toho domácnosti	mil. m ³	32,91		32,49		44,95		38,29	
Pitná voda převzatá	mil. m ³	7,39		0,00		17,86		0,00	
JEDNOTKOVÉ NÁKLADY	Kč · m ⁻³	31,92		29,19		31,78		28,10	
Kalkulační zisk	mil. Kč	84,46	5,36	141,63	7,96	148,62	6,75	195,58	9,03
- podíl z ÚVN	%	5,36		7,96		6,75		9,03	
Celkem ÚVN + zisk	mil. Kč	1 661,14	105,36	1 920,34	107,96	2 351,12	106,75	2 361,54	109,03
CENA pro vodné	Kč · m ⁻³	33,63		31,51		33,92		30,63	
CENA pro vodné + DPH	Kč · m ⁻³	38,67		36,24		39,01		35,23	
Průměrný zisk	Kč · m ⁻³	1,71		2,82		2,14		3,18	
Průměrný zisk	Kč · m ⁻³	4,53				5,33			

Pramen: MZe

Poznámka: Ostatní přímé náklady zahrnují ještě položky: ostatní provozní náklady externí a ostatní provozní náklady ve vlastní režii.

Tabulka 3.3.3 Podíl nákladových položek na ÚVN na vodu pitnou všech velikostních skupin

Ukazatel	Jednotky	Skupina			
		1 - 3	4 - 10	11 - 18	19 - 41
Materiál	%	18,53	23,55	21,26	24,70
Energie	%	4,86	5,91	6,59	7,26
Mzdy	%	9,80	9,30	20,51	12,74
Ostatní přímé náklady	%	52,64	49,10	36,84	41,25
- odpisy a prostředky obnovy infr. majetku	%	3,39	0,46	16,72	11,45
- opravy infrastrukturního majetku	%	13,15	9,77	7,31	9,75
- nájem infrastrukturního majetku	%	30,28	28,44	7,24	10,67
Finanční náklady	%	0,00	0,00	-0,37	-0,10
Výrobní režie	%	5,49	3,31	5,64	4,68
Správní režie	%	8,70	8,83	9,55	9,46
Úplné vlastní náklady	%	100,00	100,00	100,00	100,00
Kalkulační zisk	%	14,94	8,48	5,36	6,75
CENA pro vodné	Kč · m ⁻³	36,89	35,66	33,63	33,92
CENA pro vodné + DPH	Kč · m ⁻³	42,42	41,01	38,67	39,01

Pramen: MZe

Poznámka: Ostatní přímé náklady zahrnují ještě položky: ostatní provozní náklady externí a ostatní provozní náklady ve vlastní režii.

V komentáři k tabulce 3.3.3 uvádíme pouze základní srovnání. U největších provozovatelů (1. a 2. skupina) jsou nižší náklady na energie a mzdy. U energií to vyplývá z množstevních slev a u mezd jsou náklady nižší, protože se jedná o převážně provozní společnosti a mzdové náklady spojené s péčí o majetek jsou hrazeny z nájemného. V 1. skupině jsou výrazně vyšší Ostatní přímé náklady. Je to způsobeno poměrně vysokým nájemným některých subjektů. Do obnovy nebo nového infrastrukturního majetku mohlo být vloženo 46,82 % ÚVN (uvedené % zahrnuje odpisy a prostředky obnovy infrastrukturního majetku + opravy + nájem infrastrukturního majetku. Položka Ostatní přímé náklady obsahuje ještě poplatky za vypouštění odpadních vod, ostatní provozní náklady externí a ostatní provozní náklady ve vlastní režii). Ve druhé skupině mohlo být vloženo do infrastrukturního majetku 38,67 % z ÚVN, ve třetí 31,27 % z ÚVN a ve čtvrté 31,87 % z ÚVN. U provozovatelů nezahrnutých v tabulce je možno počítat s nižšími hodnotami prostředků vkládaných do infrastrukturního majetku. Výrobní ani správní režie nevykazují zásadní rozdíly u všech skupin.

Za poměrně zásadní odlišení lze považovat kalkulační zisk, který u 1. skupiny činí 14,94 % z částky ÚVN. Ve druhé a čtvrté skupině je kalkulační zisk poloviční a ve třetí skupině činí přibližně 1/3 z procentní hodnoty 1. skupiny. Zde je třeba při posuzování vzít do úvahy, že v případě 1. skupiny se jedná o dvě provozní společnosti (PVK a SČVK) a jednu společnost smíšenou (SmVaK), která infrastrukturní majetek vlastní a zároveň i provozuje. Z tohoto důvodu jsou u této společnosti v kalkulačním zisku zahrnuty i prostředky na investice (u provozních společností zahrnuto v položce nájmu), což celkový výsledek výrazně ovlivňuje.



Tabulka 3.3.4 Podíl nákladových položek na ÚVN na odpadní vodu vypouštěnou do kanalizace všech velikostních skupin

Ukazatel	Jednotky	Skupina			
		1 - 3	4 - 9	10 - 18	19 - 47
Materiál	%	3,04	6,84	4,92	4,56
Energie	%	5,26	6,48	8,41	11,36
Mzdy	%	9,04	8,60	14,59	13,40
Ostatní přímé náklady	%	67,13	66,79	57,43	56,90
- odpisy a prostředky obnovy infr. majetku	%	4,15	3,73	17,83	15,01
- opravy infrastrukturního majetku	%	12,28	9,13	10,72	10,39
- nájem infrastrukturního majetku	%	39,33	43,09	13,67	18,46
Finanční náklady	%	-0,01	0,10	0,50	0,00
Výrobní režie	%	5,09	2,44	5,25	3,70
Správní režie	%	10,45	8,76	8,91	10,09
Úplné vlastní náklady	%	100,00	100,00	100,00	100,00
Kalkulační zisk	%	12,71	9,80	7,96	9,03
CENA pro stočné	Kč · m ⁻³	30,70	31,73	31,51	30,63
CENA pro stočné + DPH	Kč · m ⁻³	35,30	36,49	36,24	35,23

Pramen: MZe

Poznámka: Ostatní přímé náklady zahrnují ještě položky: ostatní provozní náklady externí a ostatní provozní náklady ve vlastní režii.

Komentář k tabulce 3.3.4 má mnoho prvků shodných s komentářem k tabulce 3.3.3. U největších provozovatelů (1. a 2. skupina) jsou nižší náklady na energie a mzdy. U energií to vyplývá z množstevních slev a u mezd jsou náklady nižší, protože se jedná o převážně provozní společnosti a mzdové náklady spojené s péčí o majetek jsou hrazeny z nájemného. V 1. a 2. skupině jsou výrazně vyšší Ostatní přímé náklady, což je způsobeno poměrně vysokým nájemným. Do infrastrukturního majetku mohlo být vloženo 55,76 % a 55,95 % ÚVN (položka Ostatní přímé náklady obsahuje ještě poplatky za vypouštění odpadních vod, ostatní provozní náklady externí a ostatní provozní náklady ve vlastní režii). Ve třetí skupině mohlo být vloženo do infrastrukturního majetku 42,49 % z ÚVN, a ve čtvrté 43,41 % z ÚVN. U provozovatelů nezahrnutých do skupin je možno počítat s poklesem. Výrobní ani správní režie nevykazují zásadní rozdíly u všech skupin. Za odlišení lze považovat kalkulační zisk, který u 1. skupiny činí 12,71 % z částky ÚVN. Ve druhé, třetí a čtvrté skupině je kalkulační zisk zhruba 2/3 hodnoty 1. skupiny. Tato odlišnost je komentována již u Tabulky 3.3.3.

3.4 CENOVÁ KONTROLA

V oboru vodovodů a kanalizací provedla územně příslušná finanční ředitelství (nyní Specializovaný finanční úřad) 45 kontrolních akcí, ve 28 případech bylo prokázáno porušení cenových předpisů, pokuty byly uloženy ve výši 1 043 tis. Kč. Z této výše činí pravomocně uložené pokuty 1 003 tis. Kč. Specializovaný finanční úřad obdržel 26 stížností, z toho 10 bylo oprávněných. Celkem bylo k 31. 12. 2013 uhrazeno 962 tis. Kč.

Při kontrole ceny povrchové vody odebrané z vodních toků a ostatních povrchových vod byly podrobeny analýze náklady zahrnuté do kalkulací cen za povrchovou vodu odebranou z vodních toků a ostatních povrchových vod ve smyslu Výměřů MF, kterými se vydává seznam zboží s regulovanými cenami. Bylo zjištěno, že kalkulace cen odpovídaly závazné struktuře kalkulace ceny zboží podléhající věcnému usměrňování, dle přílohy č. 1 k vyhlášce č. 450/2009 Sb., kterou se provádí zákon č. 526/1990 Sb., o cenách, ve znění pozdějších předpisů. Porušení cenových předpisů ve výše uvedené oblasti nebylo shledáno.

Při kontrolách u vody pitné byla nejčastějším zjištěním skutečnost, že byly kontrolovanými subjekty sjednány a požadovány ceny, jejichž výše a kalkulace není v souladu s podmínkami věcného usměrňování podle § 6 odst. 1 zákona o cenách.



Izrael – Haifa

Často docházelo k zahrnování neoprávněných nákladů do věcně usměrňovaných cen – např. nákladů, které souvisely s jinými činnostmi a nebyly odečteny. Bylo také zjištěno chybné započtení daně z přidané hodnoty do ceny (uplatnění vyšší než příslušné daně z přidané hodnoty). Také byly zjištěny nesprávně stanovené vnitropodnikové ceny při kalkulování vnitropodnikových nákladů.

Např. kontrolovaný subjekt do kalkulace ceny vody pitné dodávané odběratelům zahrnul v oblasti správního režie ekonomicky neoprávněné, resp. technologicky zbytečné, náklady (náklady na reklamu a propagaci, náklady na prezentaci společnosti, platby pojistného, náklady kryté dotacemi, pokuty a penále, náklady představující odpis nedobytných pohledávek, atp.). Byl zjištěn také případ, že do kalkulace byly zahrnuty i ekonomicky neoprávněné náklady na opravy infrastrukturního majetku. V jiném případě do kalkulace věcně usměrňované ceny byly zahrnuty vyšší než ekonomicky oprávněné náklady na elektrickou energii, opravy, ostatní provozní náklady externí, výrobní režii, správní režii, atd.

V jednom případě bylo u kontrolovaného subjektu zjištěno, že nebyla splněna podmínka dlouhodobě obvyklé úrovně nákladů zahrnutých do cen vody pitné a odpadní uplatněných vůči odběratelům, v jiném případě nebyla splněna podmínka doložení nákladů zahrnutých do cen vody pitné a odpadní uplatněných vůči odběratelům z účetnictví. K porušení cenových předpisů zahrnutím vyšších než ekonomicky oprávněných nákladů došlo např. v případech, kdy do kalkulací věcně usměrňovaných cen nebyl promítnut skutečný vývoj cen u množství nakupované surové vody. Byly také zjištěny chyby v kalkulaci ceny způsobené tím, že byl neodůvodněně snížen objem čištěných odpadních vod v kalkulaci ceny.

Cenové kontroly v roce 2013 byly dále zaměřeny na malé provozovatele a majitele vodovodních a kanalizačních řadů, čištění odpadních vod. U těchto provozovatelů bylo zjištěno porušení cenových předpisů zejména neplněním evidenční povinnosti, porušení § 11 odst. 1 písm. b), zákona o cenách.

Bylo také zjištěno porušení cenových předpisů u kontrolovaných subjektů týkající se ziskové části zpracované kalkulace věcně usměrňované ceny. Kontrolou bylo prokázáno, že kalkulace ceny nebyla průkazná ve smyslu § 11 odst. 1 a 2 zákona o cenách, neboť nebyl zpracován propočet přiměřeného zisku promítnutého do věcně usměrňované ceny.

Mezi významnější kontroly z pohledu nejvyšší udělené sankce (400 000 Kč) patřila cenová kontrola, kde k porušení cenových předpisů došlo v důsledku neoprávněného navyšování položky energie v kalkulacích cen.

3.5 ZÁVĚRY K CENÁM

Z došlých 3 304 vyúčtování jich cca 1/8 nebyla předána v elektronické podobě, jež by umožnila okamžité zpracování, přestože to novela zákona o vodovodech a kanalizacích jednoznačně ukládá. U cca 1/10 případů podání došlo k jednání o nápravě (i opakovaně) vzhledem ke zjevným chybám ve vyúčtování. Nejčastějšími chybami byla absence uvedení infrastrukturního majetku, reprezentovaného identifikačním číslem majetkové evidence (IČME), vztahujícího se k předmětným vyúčtováním. Zejména se to týká vyúčtování zasílaných poštou. Častá chybovost je u pořizovacích cen provozního hmotného majetku (často je uváděna stejná hodnota jako u infrastrukturního majetku). Uvedené hodnoty infrastrukturního majetku nejsou uváděny jako aktuální pořizovací stanovené podle Metodického pokynu Čj. 401/2010 – 15000, ale jedná se o účetní hodnotu po odpisech. Vyskytují se i subjekty, které nabízejí vypracování vyúčtování komerčně, aniž by správně zpracování znaly, případně byly alespoň seznámeny s Opatřením obecné povahy, kterým byla vydána „pravidla pro členění položek při výpočtu ceny pro vodné a ceny pro stočné včetně struktury jednotlivých položek“. Někteří zpracovatelé taktéž nerozlišují rozdílnost dvou dokumentů, „kalkulace“ prováděné podle přílohy č. 1 k opatření obecné povahy čj. 22402/2006-16330 a dokladu podle přílohy č. 19 vyhlášky č. 428/2001 Sb., Výpočet (kalkulace) cen pro vodné a stočné pro kalendářní rok XXXX (respektive porovnání kalkulace a dosažené skutečnosti v témže roce).

S novelou vyhlášky č. 428/2001 Sb. a účinností předmětných příloh se zpracovávané dokumenty budou provádět dle přílohy č. 19 a č. 20 této vyhlášky. Kalkulace na kalendářní rok 2015 se budou provádět tedy již podle přílohy č. 19 vyhlášky č. 48/2014 Sb., a tedy k tomuto dokumentu připadající první Porovnání V+S podle přílohy č. 20 vyhlášky č. 48/2014 Sb., se bude odesílat na MZE za kalendářní rok 2015 v lednu až dubnu roku 2016. Povinný elektronický formát, který byl zaveden novelou zákona o vodovodech a kanalizacích, by měl do budoucna pomoci v kontrole předávaných dat a snižování jejich chybovosti.



Island – Reykjavík

4. EFEKTIVITA VYNAKLÁDANÝCH NÁKLADŮ PROVOZOVATELSKÝCH MODELŮ

4.1 REPREZENTANTI RŮZNÝCH PROVOZOVATELSKÝCH MODELŮ

S ohledem k celkovému počtu 2 468 provozovatelů evidovaných ve VÚPE za kalendářní rok 2013 bylo vytvořeno celkem 5 skupin. Zástupci těchto skupin jsou vybráni jako reprezentativní vzorek pro různé provozovatelské modely (skupina „A“ oddílné čistě provozovatelské akciové společnosti územně rozsáhlé, skupina „B“ oddílné čistě provozovatelské akciové společnosti územně vymezené velkými městy, skupina „C“ vlastnicko-provozoatelské akciové společnosti územně nepřesahující okres, skupina „D“ provozovatelské společnosti ovládané vlastníkem infrastruktury – menšími městy (jako zvláštní vlastnicko-provozní model), skupina „E“ vlastnicko-provozoatelský model, kdy menší obec provozuje vlastní infrastrukturu).

Tabulka 4.1.1 uvádí reprezentanty jednotlivých skupin.

Tabulka 4.1.1 Seznam vybraných zástupců (reprezentantů) provozovatelských modelů

Skupina A
Severočeské vodovody a kanalizace, a. s.
Královéhradecká provozní, a. s.
Moravská vodárenská, a. s.
Skupina B
Pražské vodovody a kanalizace, a. s.
Brněnské vodárny a kanalizace, a. s.
Ostravské vodárny a kanalizace, a. s.
Skupina C
Vodovody a kanalizace Mladá Boleslav, a. s.
Vodovody a kanalizace Přerov, a. s.
Vodovody a kanalizace Vsetín, a. s.
Skupina D
Městské vodovody a kanalizace, s. r. o. Jaroměř
Technické služby Strakonice, s. r. o.
VLTA VOTÝNSKÁ TEPLÁRENSKÁ, a. s.
Skupina E
Obec Svratouch
Služby Sedlec-Prčice, s. r. o.
Správa majetku obce Lovčice



USA – New York

Tabulka 4.1.2 Struktura realizovaných nákladů za rok 2013 pro skupinu A + B a podíl na ÚVN

Ukazatel	Jednotky	Skupina A				Skupina B			
		Voda pitná		Voda odpadní		Voda pitná		Voda odpadní	
		Skutečnost	% ÚVN	Skutečnost	% ÚVN	Skutečnost	% ÚVN	Skutečnost	% ÚVN
Materiál	mil. Kč	470,11	17,90	90,43	3,61	644,90	17,54	147,98	4,39
Energie	mil. Kč	171,82	6,54	179,05	7,15	146,01	3,97	102,14	3,03
Mzdy	mil. Kč	329,14	12,53	208,56	8,32	276,36	7,51	260,97	7,75
Ostatní přímé náklady	mil. Kč	1 200,94	45,73	1 628,98	65,02	2 254,91	61,31	2 477,92	73,59
- odpisy a prostředky obnovy infr. majetku	mil. Kč	2,77	0,11	20,98	0,84	0,88	0,02	110,89	3,29
- opravy infrastrukturního majetku	mil. Kč	195,04	7,43	215,94	8,62	710,66	19,32	613,42	18,22
- nájem infrastrukturního majetku	mil. Kč	842,24	32,07	1 133,98	45,26	1 309,40	35,60	1 398,18	41,52
Finanční náklady	mil. Kč	0,35	0,01	2,71	0,11	0,00	0,00	3,70	0,11
Výrobní režie	mil. Kč	201,69	7,68	149,96	5,99	46,19	1,26	48,35	1,44
Správní režie	mil. Kč	252,04	9,60	245,80	9,81	309,45	8,41	326,35	9,69
Úplné vlastní náklady	mil. Kč	2 626,08	100,00	2 505,48	100,00	3 677,82	100,00	3 367,42	100,00
Hodnota inf. majetku podle VÚME	mil. Kč	79 490,67	3 026,97	83 077,39	3 315,83	67 196,94	1 827,09	95 253,55	2 828,68
Pořizovací cena provozního majetku	mil. Kč	1 165,03	44,36	911,71	36,39	2 348,51	63,86	7 103,57	210,95
Počet pracovníků	osoby	1 246,00		873,00		998,67		795,97	
Voda pitná fakturovaná	mil. m ³	77,18		62,70		117,75		116,30	
- z toho domácnosti	mil. m ³	49,06		41,02		77,51		75,33	
Pitná voda převzatá	mil. m ³	3,99		0,00		24,02		0,00	
JEDNOTKOVÉ NÁKLADY	Kč · m ⁻³	34,03		33,49		31,23		25,95	
Kalkulační zisk	mil. Kč	319,70	12,17	288,09	11,50	373,39	10,15	352,49	10,47
- podíl z ÚVN	%	12,17		11,50		10,15		10,47	
Celkem ÚVN + zisk	mil. Kč	2 945,78	112,17	2 793,57	111,50	4 051,21	110,15	3 719,91	110,47
CENA pro vodné	Kč · m ⁻³	38,17		37,34		34,40		28,67	
CENA pro vodné + DPH	Kč · m ⁻³	43,89		42,94		39,57		32,97	
Průměrný zisk	Kč · m ⁻³	4,14		4,60		3,17		3,03	
Průměrný zisk	Kč · m ⁻³	8,74				6,20			

Pramen: MZe

Poznámka: Ostatní přímé náklady zahrnují ještě položky: ostatní provozní náklady externí a ostatní provozní náklady ve vlastní režii.

Tabulka 4.1.3 Struktura realizovaných nákladů za rok 2013 pro skupinu C + D a podíl na ÚVN

Ukazatel	Jednotky	Skupina C				Skupina D			
		Voda pitná		Voda odpadní		Voda pitná		Voda odpadní	
		Skutečnost	% ÚVN	Skutečnost	% ÚVN	Skutečnost	% ÚVN	Skutečnost	% ÚVN
Materiál	mil. Kč	117,61	21,75	12,68	2,93	18,26	26,93	4,17	5,79
Energie	mil. Kč	33,05	6,11	37,67	8,70	5,54	8,17	8,18	11,37
Mzdy	mil. Kč	115,81	21,42	75,88	17,51	11,22	16,55	13,20	18,34
Ostatní přímé náklady	mil. Kč	210,40	38,92	249,17	57,51	27,39	40,41	39,82	55,33
- odpisy a prostředky obnovy infr. majetku	mil. Kč	137,63	25,46	119,97	27,69	0,85	1,25	1,00	1,39
- opravy infrastrukturního majetku	mil. Kč	37,08	6,86	47,76	11,02	3,08	4,54	2,47	3,43
- nájem infrastrukturního majetku	mil. Kč	8,02	1,48	47,13	10,88	20,20	29,79	29,29	40,68
Finanční náklady	mil. Kč	-3,41	-0,63	-2,48	-0,57	0,00	0,00	-0,57	-0,80
Výrobní režie	mil. Kč	10,17	1,88	12,69	2,93	1,29	1,90	1,25	1,73
Správní režie	mil. Kč	57,01	10,55	47,65	11,00	4,09	6,04	5,94	8,25
Úplné vlastní náklady	mil. Kč	540,65	100,00	433,26	100,00	67,79	100,00	71,98	100,00
Hodnota inf. majetku podle VÚME	mil. Kč	13 717,18	2 537,17	12 386,60	2 858,92	1 378,86	2 033,96	2 249,20	3 124,64
Pořizovací cena provozního majetku	mil. Kč	157,59	29,15	131,35	30,32	13,26	19,56	16,60	23,06
Počet pracovníků	osoby	217,85		151,96		41,00		46,00	
Voda pitná fakturovaná	mil. m ³	15,62		13,32		2,06		2,07	
- z toho domácnosti	mil. m ³	10,89		8,19		1,38		1,27	
Pitná voda převzatá	mil. m ³	2,96		0,00		0,85		0,00	
JEDNOTKOVÉ NÁKLADY	Kč · m ⁻³	34,61		25,74		32,85		24,93	
Kalkulační zisk	mil. Kč	30,27	5,60	41,61	9,61	3,54	5,22	0,90	1,24
- podíl z ÚVN	%	5,60		9,60		5,22		1,24	
Celkem ÚVN + zisk	mil. Kč	570,92	105,60	474,88	109,61	71,33	105,22	72,88	101,24
CENA pro vodné	Kč · m ⁻³	36,55		28,22		34,56		25,24	
CENA pro vodné + DPH	Kč · m ⁻³	42,03		32,45		39,75		29,02	
Průměrný zisk	Kč · m ⁻³	1,94		3,13		1,71		0,43	
Průměrný zisk	Kč · m ⁻³	5,06				2,15			

Pramen: MZe

Poznámka: Ostatní přímé náklady zahrnují ještě položky: ostatní provozní náklady externí a ostatní provozní náklady ve vlastní režii.

Tabulka 4.1.4 Struktura realizovaných nákladů za rok 2013 pro skupinu E a podíl na ÚVN

Ukazatel	Jednotky	Skupina E			
		Voda pitná		Voda odpadní	
		Skutečnost	% ÚVN	Skutečnost	% ÚVN
Materiál	mil. Kč	0,62	16,33	0,45	17,58
Energie	mil. Kč	0,17	4,52	0,63	24,61
Mzdy	mil. Kč	0,57	15,18	0,45	17,57
Ostatní přímé náklady	mil. Kč	2,31	61,26	0,94	36,62
- odpisy a prostředky obnovy infr. majetku	mil. Kč	0,01	0,36	0,01	0,34
- opravy infrastrukturního majetku	mil. Kč	0,50	13,35	0,20	7,85
- nájem infrastrukturního majetku	mil. Kč	0,37	9,75	0,28	11,01
Finanční náklady	mil. Kč	0,00	0,00	0,00	0,00
Výrobní režie	mil. Kč	0,02	0,39	0,02	0,58
Správní režie	mil. Kč	0,09	2,31	0,08	3,05
Úplné vlastní náklady	mil. Kč	3,77	100,00	2,55	100,00
Hodnota infr. majetku podle VÚME	mil. Kč	198,10	5 251,00	208,79	8 176,55
Pořizovací cena provozního majetku	mil. Kč	9,45	250,49	6,38	249,85
Počet pracovníků	osoby	3,50		2,50	
Voda pitná fakturovaná	mil. m ³	0,12		0,11	
- z toho domácnosti	mil. m ³	0,12		0,11	
Pitná voda převzatá	mil. m ³	0,00		0,00	
JEDNOTKOVÉ NÁKLADY	Kč · m ⁻³	31,06		23,52	
Kalkulační zisk	mil. Kč	-0,74	-19,50	0,03	1,13
- podíl z ÚVN	%	-19,50		1,13	
Celkem ÚVN + zisk	mil. Kč	3,04	80,50	2,58	101,13
CENA pro vodné	Kč · m ⁻³	25,00		23,78	
CENA pro vodné + DPH	Kč · m ⁻³	28,75		27,35	
Průměrný zisk	Kč · m ⁻³	-6,08		0,27	
Průměrný zisk	Kč · m ⁻³			-5,82	

Pramen: MZe

Poznámka: Ostatní přímé náklady zahrnují ještě položky: ostatní provozní náklady externí a ostatní provozní náklady ve vlastní režii.



Maroko – Agadir

Souhrn podílů nákladových položek na ÚVN z Tabulek 4.1.2., 4.1.3. a 4.1.4 je uveden v tabulce 4.1.5. a 4.1.6.

Tabulka 4.1.5 Podíl nákladových položek na ÚVN na vodu pitnou všech skupin

Ukazatel	Jednotky	Skupina				
		A	B	C	D	E
Materiál	%	17,90	17,54	21,75	26,93	16,33
Energie	%	6,54	3,97	6,11	8,17	4,52
Mzdy	%	12,53	7,51	21,42	16,55	15,18
Ostatní přímé náklady	%	45,73	61,31	38,92	40,41	61,26
- odpisy a prostředky obnovy infr. majetku	%	0,11	0,02	25,46	1,25	0,36
- opravy infrastrukturního majetku	%	7,43	19,32	6,86	4,54	13,35
- nájem infrastrukturního majetku	%	32,07	35,60	1,48	29,79	9,75
Finanční náklady	%	0,01	0,00	-0,63	0,00	0,00
Výrobní režie	%	7,68	1,26	1,88	1,90	0,39
Správní režie	%	9,60	8,41	10,55	6,04	2,31
Úplné vlastní náklady	%	100,00	100,00	100,00	100,00	100,00
Kalkulační zisk	%	12,17	10,15	5,60	5,22	-19,50
CENA pro vodné	Kč · m ⁻³	38,17	34,40	36,55	34,56	25,00
CENA pro vodné + DPH	Kč · m ⁻³	43,89	39,57	42,03	39,75	28,75

Pramen: MZe

Poznámka: Ostatní přímé náklady zahrnují ještě položky: ostatní provozní náklady externí a ostatní provozní náklady ve vlastní režii.

Tabulka 4.1.6 Podíl nákladových položek na ÚVN na odpadní vodu vypouštěnou do kanalizace všech skupin

Ukazatel	Jednotky	Skupina				
		A	B	C	D	E
Materiál	%	3,61	4,39	2,93	5,79	17,58
Energie	%	7,15	3,03	8,70	11,37	24,61
Mzdy	%	8,32	7,75	17,51	18,34	17,57
Ostatní přímé náklady	%	65,02	73,59	57,51	55,33	36,62
- odpisy a prostředky obnovy infr. majetku	%	0,84	3,29	27,69	1,39	0,34
- opravy infrastrukturního majetku	%	8,62	18,22	11,02	3,43	7,85
- nájem infrastrukturního majetku	%	45,26	41,52	10,88	40,68	11,01
Finanční náklady	%	0,11	0,11	-0,57	-0,80	0,00
Výrobní režie	%	5,99	1,44	2,93	1,73	0,58
Správní režie	%	9,81	9,69	11,00	8,25	3,05
Úplné vlastní náklady	%	100,00	100,00	100,00	100,00	100,00
Kalkulační zisk	%	11,50	10,47	9,61	1,24	1,13
CENA pro stočné	Kč · m ⁻³	37,34	28,67	28,22	25,24	23,78
CENA pro stočné + DPH	Kč · m ⁻³	42,94	32,97	32,45	29,02	27,35

Pramen: MZe

Poznámka: Ostatní přímé náklady zahrnují ještě položky: ostatní provozní náklady externí a ostatní provozní náklady ve vlastní režii.

Na základě tabulek 4.1.5 a 4.1.6 lze konstatovat, že nejvyšší ceny pro vodné a pro stočné jsou u skupiny „A“ oddílných čistě provozovatelských akciových společností územně rozsáhlých. Druhé nejvyšší ceny pro vodné a pro stočné má skupina „C“ vlastnicko-provozatelských akciových společností územně nepřesahujících území okresu. Třetí místo v ceně pro vodné a pro stočné má skupina „B“ oddílné čistě provozovatelské akciové společnosti územně vymezené velkými městy. Čtvrté místo drží skupina „D“ provozovatelské společnosti ovládané vlastníkem infrastruktury – menšími městy. Páté místo a nejnižší ceny pro vodné a ceny pro stočné má skupina „E“ s vlastnicko-provozatelským modelem, kdy menší obec provozuje vlastní infrastrukturu.

Nejnižší ceny dosahuje skupina „E“ nenaplňováním plánu financování obnovy vodohospodářské infrastruktury. Náklady na odpisy, opravy a nájem vodovodů dosahují 23,47 % ÚVN a na kanalizace 19,19 % ÚVN. Zato náklady na energie a mzdy v této skupině pro vodu pitnou dosahují 19,17 % a pro odpadní vody 42,18 % z ÚVN. Tato skupina má nejnižší součet cen pro vodné a stočné s DPH 56,10 Kč za m³.

Nejvyšší ceny dosahuje skupina „A“, která na režii a obnovu infrastruktury vlastníka vodovodů vydává 39,61 % ÚVN a na režii a obnovu infrastruktury kanalizací 54,72 % ÚVN. Zato náklady na energie a mzdy v této skupině pro vodu dosahují 19,08 % a pro odpadní vody 15,47 % z ÚVN. Součet cen pro vodné a stočné s DPH je výrazně nejvyšší 86,83 Kč za m³.

Skupina „B“ má nejvyšší podíl nákladů na režii vlastníka a obnovu infrastruktury u vodovodů 54,95 % z ÚVN a 63,03 % z ÚVN u kanalizací. Naopak u energií a mezd má nejnižší podíl, a to 11,48 % u vodovodů a 10,78 % u kanalizací. Součet cen pro vodné a pro stočné s DPH 72,54 Kč za m³.

Skupina „C“ má vzhledem k tomu, že spravuje infrastrukturní majetek sama, odpovídající náklady na obnovu infrastruktury u vodovodů 33,80 % z ÚVN a u kanalizací 49,59 % z ÚVN. Energie a mzdy jsou vyšší než u skupiny „A“ nebo „B“ (27,53 % z ÚVN u vodovodů a 26,21 % u kanalizace), to je dáno režii správy infrastrukturního majetku. Součet cen pro vodné a stočné s DPH 74,48 Kč za m³.

Skupina „D“ má druhý nejnižší podíl nákladů na obnovu infrastruktury u vodovodů 35,58 % a u kanalizací 45,50 % z ÚVN. Současně pak druhý nejvyšší podíl nákladů na energie a mzdy, který dosahuje u vodovodů 24,72 % a u kanalizací 29,71 % z ÚVN. Součet cen pro vodné a stočné s DPH je s výší 68,77 Kč za m³ ve středu skupin.

Údaje uvedené v části 4. této publikace umožňují detailní analýzu jednotlivých podílů nákladů na ÚVN a současně všem vlastníkům a provozovatelům porovnat vlastní výsledky s uvedenými subjekty podle svého provozovatelského modelu.



5. INFORMACE

Údaje o vodovodech a kanalizacích za rok 2013 byly pořízeny ČSÚ na základě souboru 1 379 zpravodajských jednotek (tj. 262 profesionálních provozovatelů vodovodů a kanalizací a vybraný soubor 1 117 obcí, které si samy zajišťují provozování vodohospodářské infrastruktury). U provozovatelů bylo dosaženo 100% návratnosti výkazů, u obcí 99,5% (výkaz nepředložilo 6 obcí). Vykazované údaje jsou dopočítávány na celou republiku. Primární údaje zjištěné ve výkazech VH 8b-01 nejsou zveřejňovány ČSÚ od roku 2004, kdy ČSÚ podstatně rozšířil vzorek respondentů z původních 207 provozovatelů vodovodů a kanalizací a obcí, které provozovaly vodovody či kanalizace ve vlastní režii, na 1 510 zpravodajských jednotek v roce 2004.

5.1 SOUHRNNÉ ÚDAJE O VODOVODECH

V roce 2013 bylo v České republice zásobováno z vodovodů 9,854 mil. obyvatel, tj. 93,8 % z celkového počtu obyvatel v ČR. V roce 2013 bylo v ČR 6 253 obcí (ČSÚ) z toho 5 116 obcí (VÚME) je zásobeno vodou z vodovodu pro veřejnou potřebu. Ve všech vodovodech bylo vyrobeno celkem 600,2 mil. m³ pitné vody. Za úplatu bylo dodáno (fakturováno) 471,8 mil. m³ pitné vody, z toho pro domácnosti 313,6 mil. m³ pitné vody. Ztráty pitné vody, jak je uvedeno v tabulce 5.1.3, dosáhly 106 mil. m³, tj. 17,9 % z vody určené k realizaci.

Tabulka 5.1.1 Zásobování vodou z vodovodů v letech 1989 a 2007-2013

Ukazatel	Měrná jednotka	Rok							
		1989	2007	2008	2009	2010	2011	2012	2013
Obyvatelé (střední stav)	tis. obyv.	10 364	10 323	10 430	10 491	10 517	10 495	10 509	10 511
Obyv. skutečně zásobováni vodou z vodovodů	tis. obyv.	8 537	9 525	9 664	9 733	9 787	9 805	9 823,1	9 854,4
	%	82,4	92,3	92,7	92,8	93,1	93,4	93,5	93,8
Voda vyrobená z vodovodů	mil. m ³ · rok ⁻¹	1 251	682	667	653	642	623	623,5	600,2
	% k 1989	100	54,5	53,3	52,2	51,3	49,8	49,8	48,0
Voda fakturovaná celkem	mil. m ³ · rok ⁻¹	929,4	531,7	516,5	504,6	492,5	486	480,7	471,8
	% k 1989	100	57,2	55,6	54,3	53,0	52,3	51,7	50,8
Specifická potřeba z vody vyrobené	l · os ⁻¹ · den ⁻¹	401	196	189	184	180	174	173,8	166,8
	% k 1989	100	48,9	47,2	45,8	44,8	43,4	43,3	41,6
Specifické množství vody fakturované celkem	l · os ⁻¹ · den ⁻¹	298	153	146	142	137,9	135,8	134,1	131,1
	% k 1989	100	51,3	49,1	47,7	46,3	45,6	45,0	44,0
Specifické množství vody fakturované pro domácnost	l · os ⁻¹ · den ⁻¹	171	98,5	94,2	92,5	89,5	88,6	88,1	87,1
	% k 1989	100	57,6	55,1	54,1	52,3	51,8	51,5	50,9
Ztráty vody na 1 km řadů	l · km ⁻¹ · den ⁻¹	16 842 [†]	4 893	4 889	4 705	4 673	4 220	4 351,0	3 856,9
Ztráty vody na 1 zás. obyv.	l · os ⁻¹ · den ⁻¹	90 [†]	36	37	35	35	32	33,0	29,5

Pramen: ČSÚ

Poznámka: [†] údaje za vodovody hlavních provozovatelů



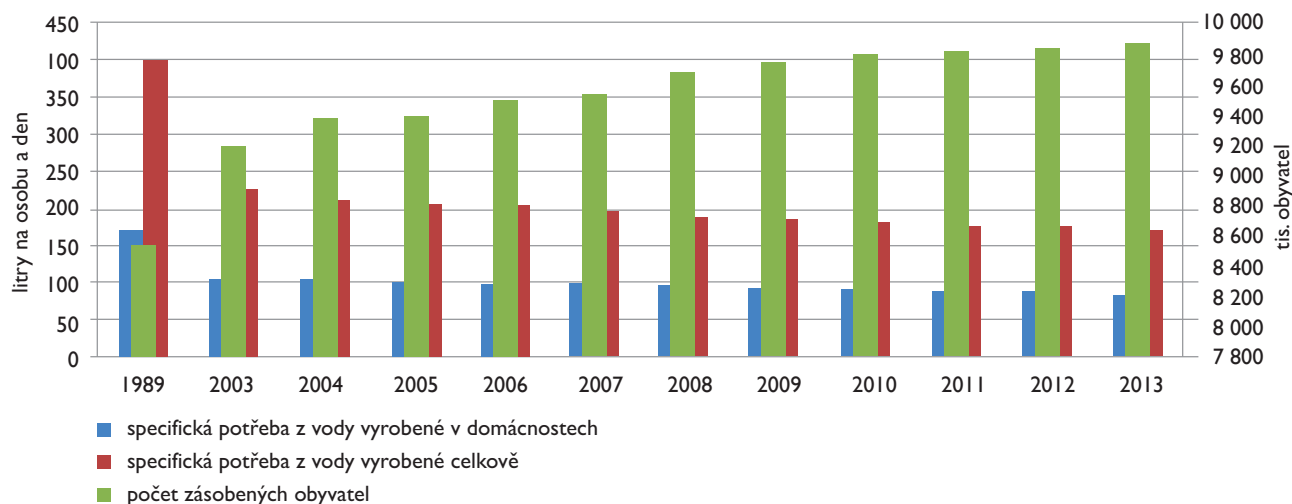
Řecko – Panteleimonas



Švýcarsko – Locarno

Klesající trend spotřeby vody nadále pokračoval i v roce 2013. Specifické množství vody fakturované domácnostem se snížilo o jeden litr na osobu a den a činí 87,1 litrů. Specifické množství vody fakturované celkem pokleslo o tři litry na osobu a den a činí 131,1 litrů. Svědčí to o dalším snižování spotřeby v průmyslu i u obyvatelstva.

Graf 5.1.1 Vývoj počtu zásobených obyvatel a specifické spotřeby z vody fakturované v letech 1989 a 2003-2013



Tabulka 5.1.2 Počet zásobených obyvatel, výroba a dodávka vody z vodovodů v roce 2013

Kraj	Obyvatelé		Voda vyrobená z vodovodů tis. m ³	Voda fakturovaná	
	Skutečně zásobování vodou z vodovodů	Podíl obyvatel zásobovaných vodou z celkového počtu		celkem	z toho pro domácnosti
	osoby	%		tis. m ³	tis. m ³
Hl. město Praha	1 244 227	100,0	113 617	77 571	50 572
Středočeský kraj	1 085 882	83,7	45 620	48 365	33 882
Jihočeský kraj	569 453	89,5	32 952	25 109	17 921
Plzeňský kraj	477 110	83,3	28 456	24 058	14 025
Karlovarský kraj	300 999	100,0	19 137	14 123	8 983
Ústecký kraj	798 296	96,7	50 223	36 923	23 028
Liberecký kraj	402 603	91,8	26 891	19 035	12 043
Královéhradecký kraj	520 327	94,3	30 530	22 917	14 831
Pardubický kraj	503 455	97,6	27 776	22 301	14 176
Kraj Vysočina	487 181	95,4	24 643	21 100	14 040
Jihomoravský kraj	1 115 052	95,4	61 191	53 266	37 108
Olomoucký kraj	578 091	90,8	28 671	24 956	17 238
Zlínský kraj	550 263	93,8	29 082	22 857	15 310
Moravskoslezský kraj	1 221 475	99,8	81 386	59 243	40 423
ČR	9 854 414	93,8	600 174	471 824	313 580

Pramen: ČSÚ

Z přehledu uvedeného v tabulce 5.1.2 je patrné, že nejvyšší podíl obyvatel zásobených pitnou vodou z vodovodů byl v roce 2013 v Karlovarském kraji (100 %), v Hlavním městě Praze (100 %) a v Moravskoslezském kraji (99,8 %), nejnižší podíl obyvatel zásobených pitnou vodou je v kraji Plzeňském (83,3 %) a Středočeském (83,7 %). U kraje Středočeského došlo mezitím k mírnému poklesu podílu obyvatel zásobených vodou z celkového počtu. Toto snížení je pouze důsledkem zpřesnění metodiky výpočtu množství napojených obyvatel.

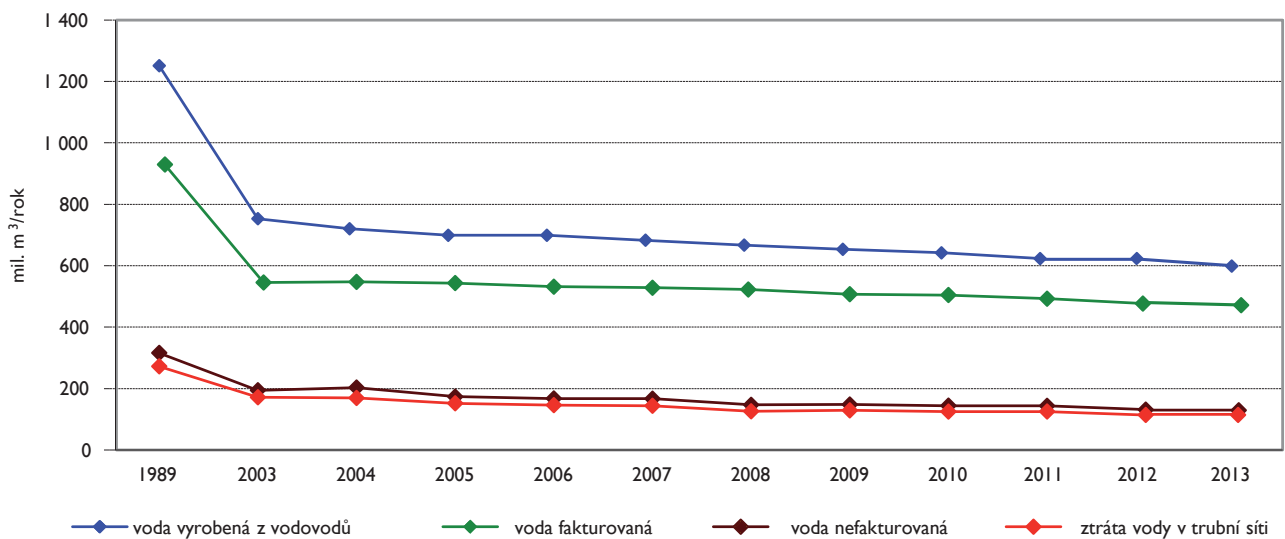
Tabulka 5.1.3 Nefakturovaná voda a ztráty vody v letech 2007-2013

Ukazatel	Měrná jednotka	Rok						
		2007	2008	2009	2010	2011	2012	2013
Voda vyrobená určená k realizaci (VVR)	mil. m ³ · rok ⁻¹	679	664	649	636	617	616	594
	%	100	100	100	100	100	100	100
Voda nefakturovaná	mil. m ³ · rok ⁻¹	147	148	144	144	131	136	122
	% z VVR	21,6	22,3	22,2	22,6	21,2	22,1	20,5
z toho ztráty v trubní síti	mil. m ³ · rok ⁻¹	126	129	125	125	114	119	106
	% z VVR	18,6	19,4	19,3	19,7	18,5	19,3	17,9
Ztráty na 1 km řadů za den	l · km ⁻¹ · den ⁻¹	4 893	4 889	4 705	4 673	4 220	4 351	3 857
Ztráty na 1 zásobovaného obyvatele za den	l · os ⁻¹ · den ⁻¹	36	37	35	35	32	33	30

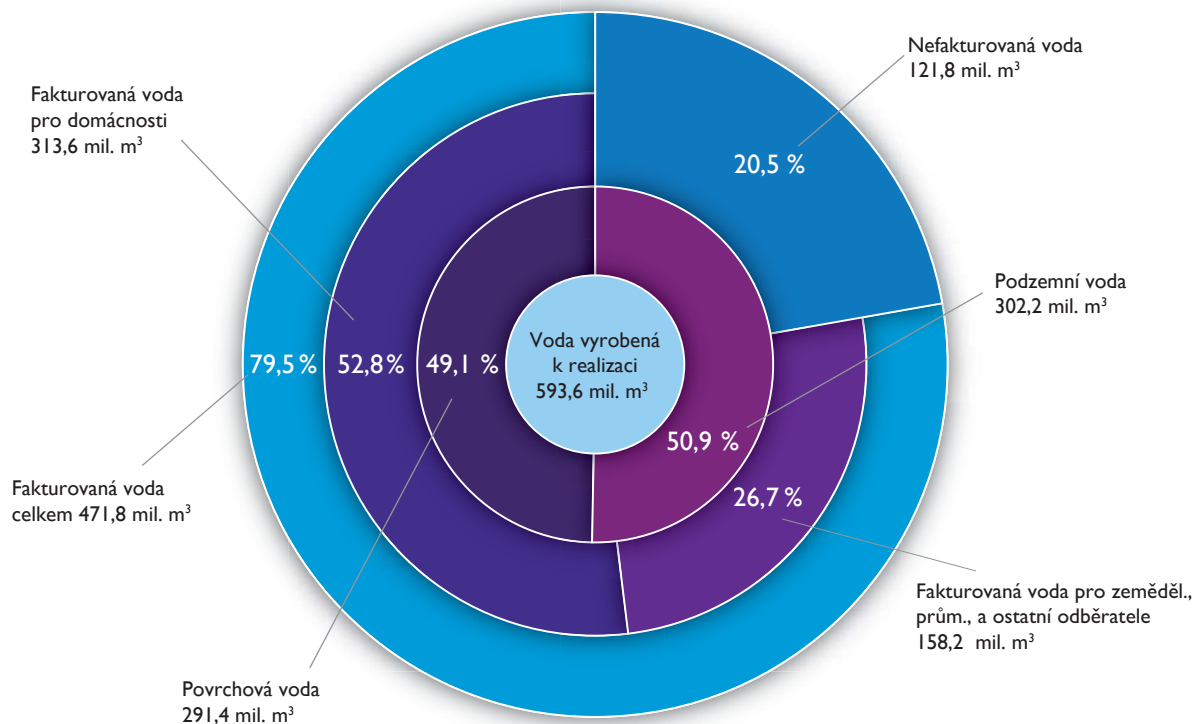
Pramen: ČSÚ

V roce 2013 pokračoval trend snižování ztrát vody v trubní síti (podíl ztrát vody v trubní síti k vodě vyrobené určené k realizaci poklesl o 1,4 % na 17,9 %), došlo tak k poklesu na jednoho zásobovaného obyvatele za den z hodnoty 33,17 l · os⁻¹ · den⁻¹ na 29,54 l · os⁻¹ · den⁻¹.

Graf 5.1.2 Vývoj hodnot objemu vody vyrobené z vodovodů a fakturované vody celkem v letech 1989 a 2003-2013



Obrázek 5.1.1 Schéma využití vody vyrobené v roce 2013



Souhrnný přehled ukazatelů o provozu vodovodů za rok 2013 ve srovnání s údaji roku 2012 uvádí tabulka 5.1.4.

Tabulka 5.1.4 Ukazatele a kapacity vodovodů

Ukazatel	Měrná jednotka	Rok		Index 2013/2012
		2012	2013	
Celkový počet zásobených obyvatel	tis.	9 823	9 854	1,00
Délka vodovodní sítě	km	74 915	75 481	1,01
Počet vodovodních přípojek	tis.	2 003	2 026	1,01
Kapacita zdrojů podzemní vody	$\text{m}^3 \cdot \text{s}^{-1}$	23,8	23,7	1,00
Voda vyrobená celkem	mil. m^3	623,5	600,2	0,96
Voda fakturovaná pitná celkem	mil. m^3	480,7	471,8	0,98
– z toho pro domácnosti	mil. m^3	315,9	313,6	0,99
pro ostatní odběratele	mil. m^3	164,8	158,2	0,96
Voda nefakturovaná	mil. m^3	135,7	121,8	0,90
– z toho ztráty v trubicí sítě	mil. m^3	119,0	106,3	0,89
Specifická spotřeba z vody vyrobené	$\text{l} \cdot \text{os}^{-1} \cdot \text{den}^{-1}$	173,8	166,8	0,96
Specifické množství vody fakturované celkem	$\text{l} \cdot \text{os}^{-1} \cdot \text{den}^{-1}$	134,1	131,2	0,98
Specifické množství vody fakturované pro domácnost	$\text{l} \cdot \text{os}^{-1} \cdot \text{den}^{-1}$	88,1	87,2	0,99
Nefakturovaná voda na 1 km vodovodní sítě	$\text{m}^3 \cdot \text{km}^{-1} \cdot \text{rok}^{-1}$	1 811	1 614	0,89
Ztráty vody na 1 km vodovodní sítě	$\text{m}^3 \cdot \text{km}^{-1} \cdot \text{rok}^{-1}$	1 588	1 408	0,89

Pramen: ČSÚ

Z tabulky 5.1.5 je patrný trend růstu délky vodovodu připadající na jednoho zásobeného obyvatele. Zatímco počet zásobených obyvatel se od roku 1991 zvýšil o 14 %, délka vodovodních řadů se zvýšila o 61 %. Tato disproporce se odráží v podílu metrů vodovodních řadů, které připadají na 1 zásobeného obyvatele. Zatímco v roce 1991 připadalo na jednoho zásobeného obyvatele 5,40 m, v roce 2013 již činil tento podíl 7,66 m, tedy o 2,26 m více na jednoho zásobeného obyvatele, což představuje celkový nárůst o 42 % za období 22 let. Nová výstavba a dostavba stávajících vodovodních systémů tak v poměru k nižšímu nárůstu zásobených obyvatel vede ke snižování efektivity celého systému zásobování vodou a logicky tak k vyšším nákladům při provozování, které se pak odráží ve vyšší ceně pro vodné. Nižší efektivitě se nemůžeme vyhnout, neboť místní zdroje v některých lokalitách jsou kvantitativně a kvalitativně nevyhovující a zdravotní a humánní hledisko se stává rozhodujícím důvodem výstavby nových vodovodů.

Tabulka 5.1.5 Délka vodovodu připadajícího na zásobeného obyvatele v letech 1991, 2001 a 2008-2013

Ukazatel	Měrná jednotka	Rok							
		1991	2001	2008	2009	2010	2011	2012	2013
Obyvatelé (střední stav)	tis. obyv.	10 306	10 287	10 430	10 491	10 517	10 495	10 509	10 511
Obyvatelé skutečně zásobování vodou z vodovodů	tis. obyv.	8 658	8 981	9 664	9 733	9 787	9 805	9 823	9 854
Délka vodovodních řadů	km	46 753	54 736	72 167	72 866	73 448	74 141	74 915	75 481
Délka řadu připadající na 1 zásobeného obyvatele	m	5,40	6,09	7,47	7,49	7,50	7,56	7,63	7,66

Pramen: ČSÚ

5.1.2 KVALITA PITNÉ VODY

Monitorování jakosti pitné vody ve vodovodech pro veřejnou potřebu se uskutečňuje v rámci subsystému II programu „Zdravotní důsledky a rizika znečištění pitné vody“, který je součástí „Systému monitorování zdravotního stavu obyvatelstva ve vztahu k životnímu prostředí“. Pravidelné vyhodnocení od roku 1993 zajišťuje Ministerstvo zdravotnictví na základě usnesení vlády ČR č. 369/1991.

Od roku 2004 jsou většinovým zdrojem dat pro celostátní monitoring rozborů zajišťované provozovateli, jejichž provedení v předepsané četnosti a rozsahu je provozovatelům uloženo platnou legislativou. Získané údaje jsou provozovatelé povinni převést do předepsané elektronické podoby a neprodleně je předat orgánu ochrany veřejného zdraví, respektive je vložit přímo do systému IS PiVo (Informační systém pro monitoring pitné vody). Stejná povinnost je uložena zdravotním ústavům při provádění rozborů v rámci hygienického dozoru. Sumarizace výsledků probíhá podle jednotlivých stanovení a dále jsou hodnoceny skupiny stanovení podle hygienické závažnosti jejich limitu (MH – mezní hodnota, NMH – nejvyšší mezní hodnota, LH – limitní hodnota).

Tabulka 5.1.6 Překročení limitních hodnot jakosti pitné vody

	2012			2013		
	LH	MH, NMH	NMH	LH	MH, NMH	NMH
počet	17 791	9 432	1 427	18 034	9 501	1 383
%	2,14	1,14	0,17	2,15	1,13	0,16
N	829 877	829 877	829 877	840 740	840 740	840 740

Pramen: SZÚ

Poznámky: LH - Limitní hodnota

MH - Mezní hodnota

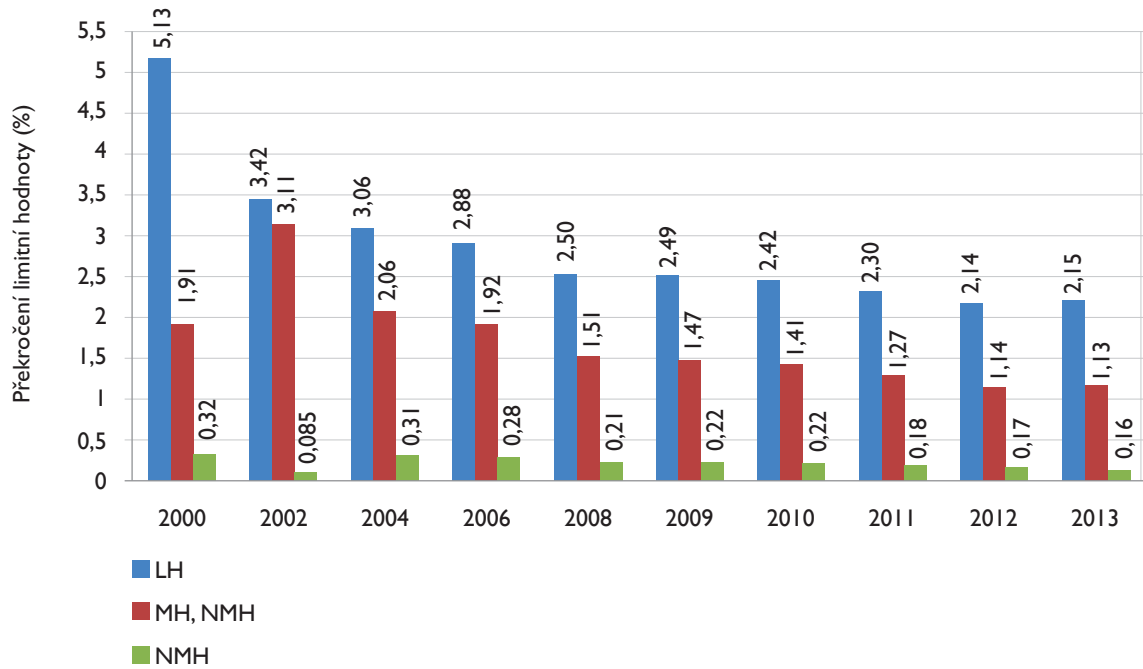
NMH - Nejvyšší mezní hodnota

N - Počet provedených stanovení

% - Procento překročení limitních hodnot

Z celkového souboru 840 740 dat roku 2013 překračovalo limitní hodnoty podle vyhlášky pouze 2,15 % údajů při hodnocení všech sledovaných ukazatelů jakosti. Při hodnocení ukazatelů zdravotně významných či ovlivňujících senzorní vlastnosti pitné vody (NMH, MH) bylo překročení limitů zjištěno u 1,13 % případů. Ze zdravotního hlediska jsou důležité zejména údaje o nedodržování vyhlášky č. 252/2004 Sb., kterou se stanoví hygienické požadavky na pitnou a teplou vodu a četnost a rozsah kontroly pitné vody, v ukazatelích s nejvyšší mezní hodnotou (NMH). Můžeme konstatovat, že v České republice je ve vodovodní síti voda patřící k nejkvalitnějším v Evropě a její jakost se dále zlepšuje.

Graf 5.1.3 Jakost pitné vody vyjádřená podílem stanovení překračujících limitní hodnoty v letech 2000-2013



Dosažení 93,8 % podílu připojených obyvatel na vodovody pro veřejnou potřebu v roce 2013 zajišťuje pro občany ČR srovnatelnou úroveň s nejvyspělejšími státy ve zpřístupnění nezávadné pitné vody odpovídající vyžadovaným zdravotním kritériím. Jakost dodávané vody odpovídá nejpřísnějším měřítkům.



Itálie – Treviso



USA – Washington

5.2 SOUHRNNÉ ÚDAJE O KANALIZACÍCH

V roce 2013 žilo v domech připojených na kanalizaci 8,705 mil. obyvatel, tj. 82,8 % z celkového počtu obyvatel v České republice. V roce 2013 bylo v ČR 6 253 obcí (ČSÚ) z toho 3 797 obcí (VÚME) je připojeno na kanalizaci pro veřejnou potřebu. Do kanalizací bylo vypuštěno celkem 455,3 mil. m³ odpadních vod. Z tohoto množství bylo čištěno 97,4 % odpadních vod (bez zahrnutí vod srážkových), což představuje 443,4 mil. m³. Pokles množství vypouštěných odpadních vod jako důsledek nižších odběrů pitné vody se dotýká především míst s čištěnou odpadní vodou. Meziroční pokles množství vody odpadní vypouštěné do kanalizace (bez vod srážkových) byl v roce 2013 17,9 mil. m³.

Tabulka 5.2.1 Odvádění a čištění odpadních vod z kanalizací v letech 1989 a 2007–2013

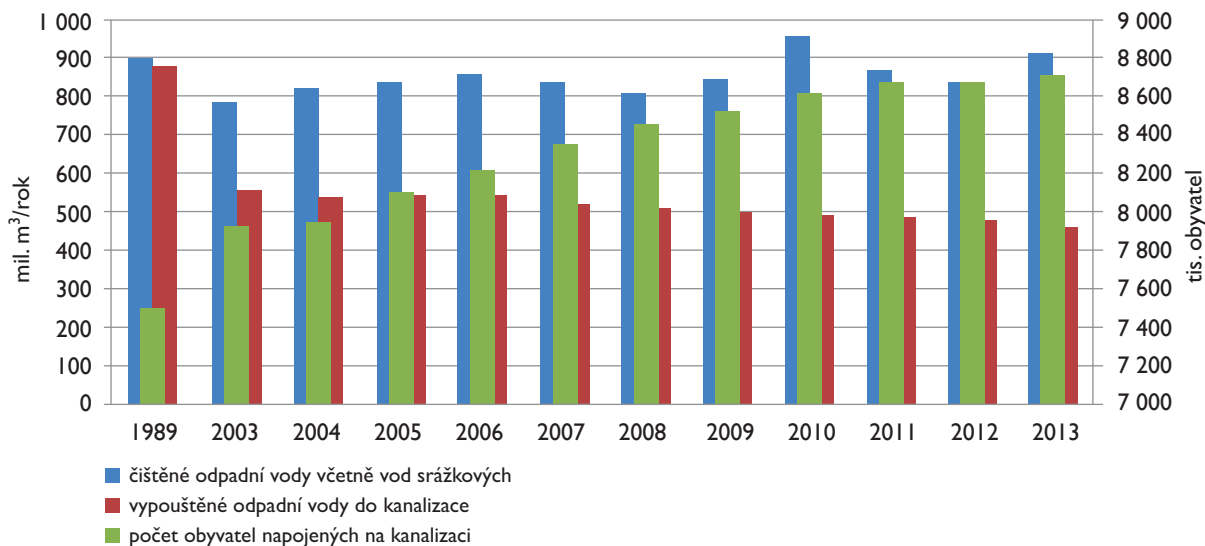
Ukazatel	Měrná jednotka	Rok							
		1989	2007	2008	2009	2010	2011	2012	2013
Obyvatelé (střední stav)	tis. obyv.	10 364	10 323	10 430	10 491	10 517	10 495	10 509	10 511
Obyvatelé bydlící v domech připojených na kanalizaci	tis. obyv.	7 501	8 344	8 459	8 530	8 613	8 672	8 674	8 705
	%	72,4	80,8	81,1	81,3	81,9	82,6	82,5	82,8
Vypouštěné odp. vody do kanalizace (bez zpoplatněných vod srážkových) celkem	mil. m ³	877,8	519,3	508,9	496,4	490,3	487,6	473,2	455,3
	%	100,0	59,2	58,0	56,6	55,9	55,5	53,9	51,9
Čištěné odpadní vody včetně vod srážkových	mil. m ³	897,4*]	841,2	807,5	842,9	957,9	870,9	836,7	912,3
Čištěné odpadní vody celkem bez vod srážkových	mil. m ³	627,0	497,6	485,0	472,7	471,5	472,2	459,4	443,4
	%	100,0	79,4	77,4	75,4	75,2	75,3	73,3	70,6
Podíl čištěných odpadních vod (bez zpoplatněných vod srážkových) z vod vypouštěných do kanalizace	%	71,5	95,8	95,3	95,2	96,2	96,8	97,1	97,4

Pramen: ČSÚ

Poznámka: *) údaje za kanalizace hlavních provozovatelů

Objem vypouštěných odpadních vod do kanalizace bez vod srážkových poklesl v roce 2013 o 48,1 % oproti roku 1989. Tento pokles koresponduje s poklesem spotřeby pitné vody. Zatímco však bylo v roce 1989 čištěno jen 71,5 % odpadních vod, v roce 2013 bylo vyčištěno 97,4 % odpadních vod, což představuje nárůst o 25,9 %. Vysoký nárůst podílu čištěných odpadních vod je dán intenzivní výstavbou nových ČOV a intenzifikací stávajících ČOV, která byla vyvolána potřebou naplnění zákonných požadavků v oblasti kvality vypouštěných odpadních vod, především pak Směrnici Rady 91/271/EHS, o čištění městských odpadních vod.

Graf 5.2.1 Vývoj počtu obyvatel bydlících v domech napojených na kanalizaci a množství vypouštěných a čištěných odpadních vod v letech 1989 a 2003–2013



Tabulka 5.2.2 Počet obyvatel bydlících v domech připojených na kanalizaci a množství vypouštěných a čištěných odpadních vod v roce 2013

Kraj	Obyvatelé bydlící v domech připojených na kanalizaci		Odpadní vody vypouštěné do kanalizace (bez zpoplatněných vod srážkových)	Čištěné odpadní vody bez vod srážkových	
	celkem	podíl	celkem	celkem	podíl
	počet	%	tis. m ³	tis. m ³	%
Hl. město Praha	1 229 326	98,8	77 935	77 935	100,0
Středočeský kraj	873 208	67,3	50 113	50 068	99,9
Jihočeský kraj	546 351	85,8	27 661	26 255	94,9
Plzeňský kraj	463 461	80,9	29 684	28 635	96,5
Karlovarský kraj	285 920	95,0	14 450	14 424	99,8
Ústecký kraj	677 016	82,0	29 590	28 844	97,5
Liberecký kraj	299 005	68,2	14 066	13 927	99,0
Královéhradecký kraj	422 334	76,5	20 172	18 867	93,5
Pardubický kraj	377 412	73,2	17 412	17 126	98,4
Kraj Vysočina	443 541	86,9	19 483	16 862	86,5
Jihomoravský kraj	1 033 396	88,4	53 654	52 514	97,9
Olomoucký kraj	502 861	79,0	27 304	26 437	96,8
Zlínský kraj	540 013	92,1	26 317	25 206	95,8
Moravskoslezský kraj	1 010 701	82,6	47 473	46 326	97,6
ČR	8 704 544	82,8	455 313	443 426	97,4

Pramen: ČSÚ

Počet a podíl obyvatel připojených na kanalizaci a množství vypouštěných a čištěných odpadních vod s jejich podílem v jednotlivých krajích je uveden v tabulce 5.2.2. Z ní je patrné, že nejvyšší podíl obyvatel připojených na kanalizaci je podobně jako v předešlých letech v Hlavním městě Praha (98,8 %) a Karlovarském kraji (95 %), nejnižší podíl je v Středočeském kraji (67,3 %) a v kraji Libereckém (68,2 %).

Tabulka 5.2.3 Ukazatele a kapacity kanalizací

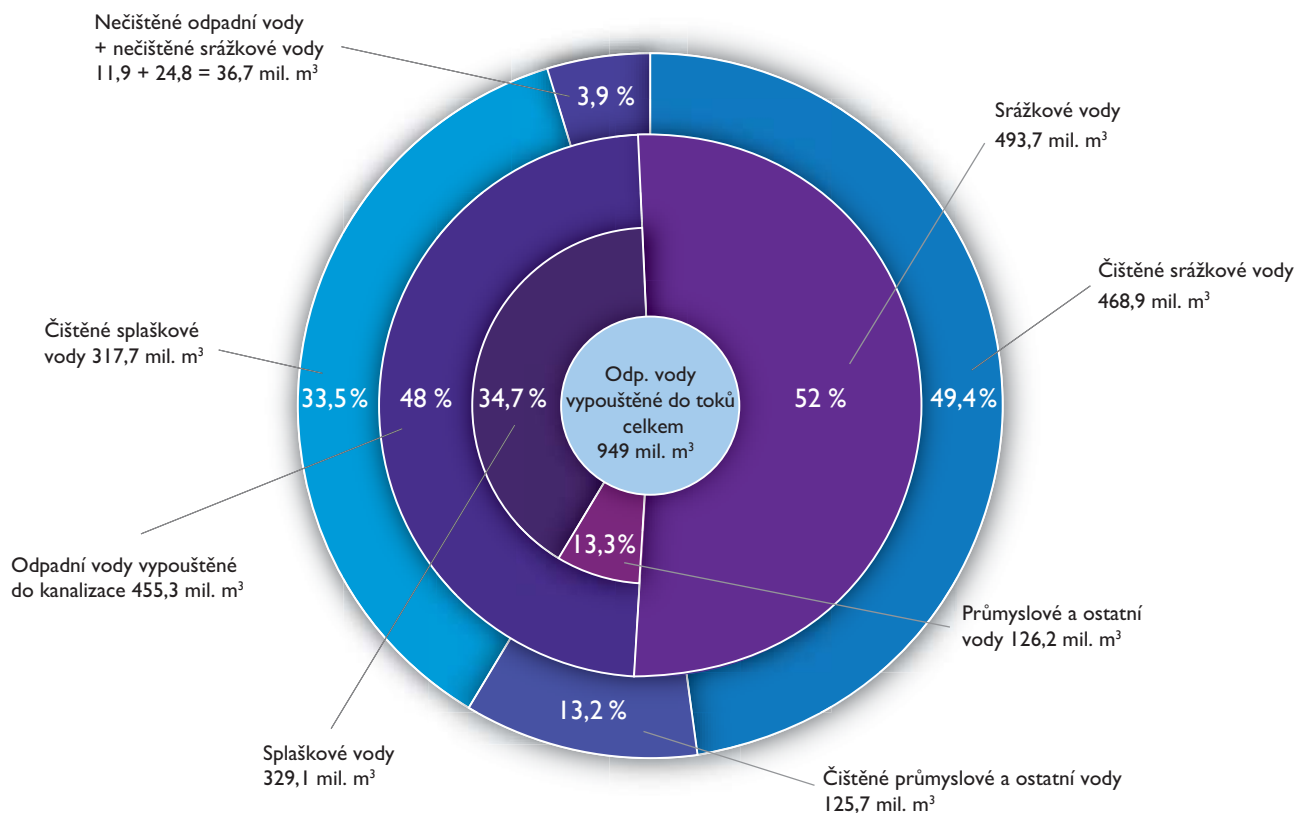
Ukazatel	Měrná jednotka	Rok		Index 2013/2012
		2012	2013	
Počet obyvatel bydlících v domech připojených na kanalizaci	tis.	8 674	8 705	1,00
Počet obyvatel bydlících v domech připojených na kanalizaci ukončenou ČOV	tis.	8 236	8 271	1,00
Délka kanalizační sítě	km	42 752	43 618	1,02
Počet ČOV celkem	ks	2 268	2 334	1,03
Kapacita ČOV celkem	tis. m ³ · den ⁻¹	3 782	3 712	0,98
Celkové množství čištěných odpadních vod (včetně srážkových a balastních vod)	mil. m ³	836,7	912,3	1,09
Množství odpadních vod vypouštěných do kanalizace	mil. m ³	473,2	455,3	0,96
- z toho splaškových	mil. m ³	323,8	329,1	1,02
- z toho průmyslových a ostatních	mil. m ³	149,4	126,2	0,84

Pramen: ČSÚ

Poznámka: Uvedený počet ČOV celkem (2 334 ks) představuje počet mechanicko-biologických ČOV z celkového počtu 2 382 ks ČOV v ČR.

Z tabulky 5.2.3 je zřejmé, že se zvyšuje počet ČOV, ale zároveň klesá jejich kapacita. To je dáno intenzifikací a rekonstrukcí ČOV, což sebou přináší nejen zvýšení účinnosti, ale právě i snížení kapacity ČOV.

Obrázek 5.2.1 Struktura vypouštěných odpadních vod v roce 2013



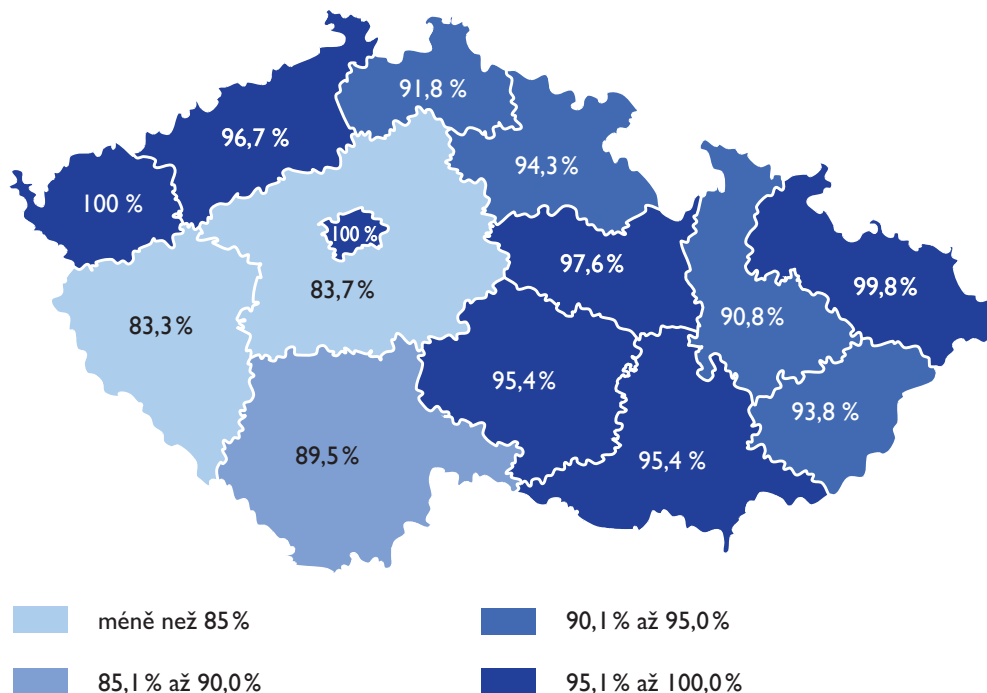
Tabulka 5.2.4 Připojení obyvatel bydlících v domech připojených na kanalizaci v letech 1991, 2001 a 2008-2013 a průměrná délka kanalizace na 1 obyvatele

Ukazatel	Měrná jednotka	Rok							
		1991	2001	2008	2009	2010	2011	2012	2013
Obyvatelé (střední stav)	tis. obyv.	10 306	10 287	10 430	10 491	10 517	10 495	10 509	10 511
Obyvatelé skutečně připojení na kanalizace	tis. obyv.	6 722	7 706	8 459	8 530	8 613	8 672	8 674	8 705
Délka kanalizace	km	18 484	22 253	38 704	39 767	40 902	41 911	42 752	43 618
Délka řadu připadající na 1 připojeného obyvatele	m	2,75	2,89	4,58	4,66	4,75	4,83	4,93	5,01

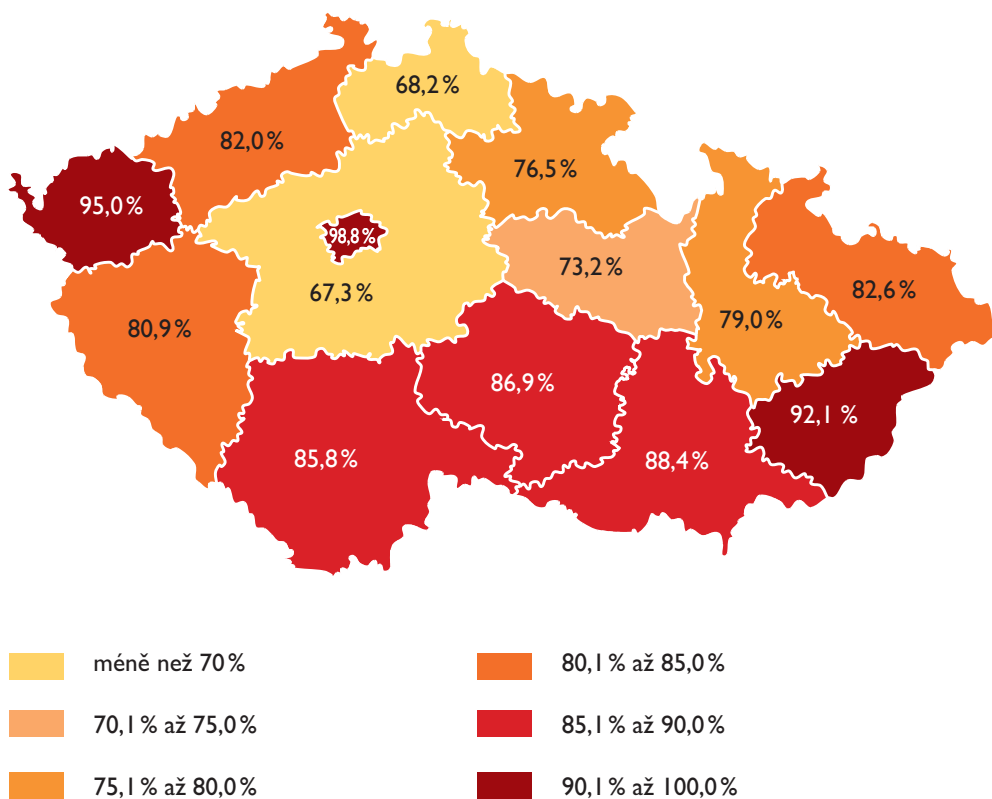
Pramen: ČSÚ

Podobně jako u vodovodů, narostla od roku 1991 výrazně i délka kanalizačních řadů připadající na jednoho obyvatele bydlícího v domě připojeného na kanalizaci, jak je patrné z tabulky 5.2.4. V tomto období se zvýšil počet metrů řadu připadajícího na jednoho odkanalizovaného obyvatele o 2,26 m, což představuje 82% nárůst, přičemž celková délka kanalizací se prodloužila o 136 %, při 29,5% nárůstu počtu obyvatel bydlících v domech připojených na kanalizaci. Nárůst celkové délky kanalizace od roku 1991 do roku 2001 (10 let) činil v průměru 20 %, od roku 2001 do roku 2013 (12 let) byl zaznamenán 96% nárůst.

Obrázek 5.2.2 Obyvatelé zásobení vodou z vodovodů v roce 2013



Obrázek 5.2.3 Obyvatelé bydlení v domech připojených na kanalizaci v roce 2013



VYSVĚTLIVKY ZKRATEK V TEXTU

a. s.	akciová společnost
CV_CVaK	aplikace Porovnání všech položek výpočtu ceny pro vodné a stočné
ČOV	čistírna odpadních vod
ČR	Česká republika
ČSÚ	Český statistický úřad
DPH	daň z přidané hodnoty
IČME	identifikační číslo majetkové evidence
MF	Ministerstvo financí
MPVaK	aplikace Majetková a provozní evidence vodovodů a kanalizací
MZe	Ministerstvo zemědělství
s. r. o.	společnost s ručením omezeným
ÚVN	úplné vlastní náklady
VaK	vodovody a kanalizace
VÚME	Vybrané údaje z majetkové evidence vodovodů a kanalizací
VÚPE	Vybrané údaje z provozní evidence vodovodů a kanalizací



Praha



Písek



Krkonosé



MINISTERSTVO ZEMĚDĚLSTVÍ

Vydalo Ministerstvo zemědělství
Těšnov 65/17, 110 00 Praha I – Nové Město
internet: www.eagri.cz
email: info@mze.cz
ISBN 978-80-7434-162-5