



MINISTERSTVO ZEMĚDĚLSTVÍ



# VODOVODY KANALIZACE ČR 2012

EKONOMIKA  
CENY  
INFORMACE

2012



MINISTERSTVO ZEMĚDĚLSTVÍ

## VODOVODY KANALIZACE ČR

**Zpracoval:**

Odbor vodovodů a kanalizací

**Ředitel odboru:**

Ing. Jiří Duda

**Sestavili:**

Ing. Vladimír Chaloupka

Ing. Ondřej Lípa

Ing. Tomáš Petr

**Fotodokumentaci poskytli:**

Ing. Ondřej Lípa

**Grafická úprava, sazba, litografie, technická realizace:**

Tiskárna Kleinwächter

Neprodejné

ISBN 978-80-7434-119-9

Přetisk údajů povolen pouze s přesným uvedením zdroje

Vydalo Ministerstvo zemědělství  
Těšnov 65/17, 110 00 Praha I – Nové Město  
internet: [www.eagri.cz](http://www.eagri.cz)  
email: [info@mze.cz](mailto:info@mze.cz)

**Praha 2013**

**VODOVODY  
KANALIZACE ČR  
2012**

EKONOMIKA  
CENY  
INFORMACE

**2012**



## I. ÚVOD

Publikací Vodovody kanalizace 2012 Ekonomika Ceny Informace naplňuje Ministerstvo zemědělství (dále jen „MZe“) úkoly, které jsou mu uloženy v § 29 odst. 4 zákona č. 274/2001 Sb., o vodovodech a kanalizacích pro veřejnou potřebu a o změně některých zákonů (zákon o vodovodech a kanalizacích), ve znění pozdějších předpisů (dále jen „zákon“). Tato publikace navazuje na ročenky vodovodů a kanalizací vydávané od roku 1991 do roku 2006, obsahující informace charakteru kvantitativního a kvalitativního. Datovou základnu tvořily převážně údaje Českého statistického úřadu (dále jen „ČSÚ“).

V následujících letech došlo k zařazení údajů ekonomického charakteru, které jsou každým rokem rozšiřovány tak, aby se mohly stát základem porovnání vlastníků a provozovatelů vzájemně jak v ceně, tak v jednotlivých nákladových položkách. Tento cíl váže na způsob cenové regulace oboru vodovodů a kanalizací cenovým regulačním orgánem v oblasti vodního hospodářství, kterým je výlučně Ministerstvo financí, které zvolilo vzhledem k diferencovaným místním podmínkám formu věcného usměrňování cen. To znamená, v oboru vodovodů a kanalizací, stanovení závazných pravidel pro tvorbu a sjednávání cen.

Datovou základnou pro ekonomiku oboru vodovodů a kanalizací tvoří tak zvaná Vyúčtování všech položek výpočtu ceny pro vodné a ceny pro stočné. Tato vyúčtování za rok 2012 mají být zaslána v termínu do 30. června 2013, na základě ustanovení § 36 odst. 5 zákona, na MZe. Velcí provozovatelé v rozhodujícím počtu poslali vyúčtování 29. a 30. června 2013. Značná část malých provozovatelů neplní termín a ještě v září 2013 bylo doručeno několik vyúčtování. V této souvislosti lze uvést, že se situace v předávání údajů meziročně zlepšuje, a to z důvodu vyžadování této zákonné povinnosti v součinnosti s krajskými úřady pod hrozbou a s užitím sankcí.

Zákon vymezil rovněž systém odpovědnosti v oboru vodovodů a kanalizací. Naplnění tohoto systému by nebylo možné bez evidence infrastrukturního majetku vodovodů a kanalizací spolu s jeho vlastníky a provozovateli. Tuto evidenci tvoří systém Vybraných údajů majetkové evidence (dále jen „VÚME“) a Vybraných údajů provozní evidence (dále jen „VÚPE“). Zákon ukládá vlastníkům vodovodů a kanalizací pro veřejnou potřebu zaslat každoročně údaje VÚME a VÚPE vodoprávním úřadům do 28. února následujícího roku a vodoprávní úřady je mají předat MZe do 30. dubna následujícího roku. Musíme uvést, že ve stanoveném termínu obdrželo MZe zpracované údaje od 164 ze 206 vodoprávních úřadů. Poslední vodoprávní úřad zaslal údaje až 2. 7. 2013.



## 2. VLASTNÍCI A PROVOZOVATELÉ VODOVODŮ A KANALIZACÍ

### 2.1 DATABÁZE VÚME A VÚPE

Vybrané údaje majetkové evidence (dále jen „VÚME“) a Vybrané údaje provozní evidence (dále jen „VÚPE“) každoročně předávat na vodoprávní úřady, v jejichž územní působnosti se majetek nachází, mají za povinnost jejich vlastníci v souladu s ustanovením § 5 odst. 3 zákona. Následně jsou data předávána vodoprávními úřady na MZe, kde jsou data importována do společné databáze, kontrolována a tříděna. Data VÚME a VÚPE zajišťují údaje nad rámec šetření ČSÚ. Významným odlišením od údajů ČSÚ je především vymezení odpovídající územnímu členění podle působnosti vodoprávních úřadů.

Údaje za rok 2012 by měly být uvedeny v pořizovacích cenách roku 2009 a v souladu s Metodickým pokynem MZe Čj. 401/2010-15000 pro orientační ukazatele výpočtu pořizovací (aktualizované) ceny objektů do Vybraných údajů majetkové evidence vodovodů a kanalizací, pro Plány rozvoje vodovodů a kanalizací a pro Plány financování obnovy vodovodů a kanalizací (dále jen „metodický pokyn“). Údaje za rok 2012 měli všichni vlastníci uvést v pořizovacích cenách roku 2009, to je v souladu s uvedeným metodickým pokynem účinným od 20. ledna 2010 a následně zveřejněným na webových stránkách MZe ([www.eagri.cz](http://www.eagri.cz)).

**Tabulka 2.1.1 Počet vlastníků a provozovatelů VaK evidovaných z dat VÚME a VÚPE**

Ukazatel	2007	2008	2009	2010	2011	2012	Index 2012/2011
<b>Vlastníci</b>	4 453	4 554	4 828	5 139	5 521	5 728	1,04
<b>Provozovatelé</b>	2 071	2 079	2 130	2 222	2 334	2 389	1,02
<b>Celkem</b>	<b>6 524</b>	<b>6 633</b>	<b>6 958</b>	<b>7 361</b>	<b>7 855</b>	<b>8 117</b>	<b>1,03</b>

*Pramen: Mze*

Nárůst počtu vlastníků v roce 2012 oproti roku 2011 o 207 lze odůvodnit zvýšenou aktivitou při zajišťování jejich evidence. Nárůst počtu provozovatelů ve stejném období o 55 výrazněji nevybočuje z poměru počtu vlastníků a provozovatelů v roce 2011.



*Vatikán*



*Vídeň – Rakousko*

## 2.2 INFRASTRUKTURNÍ MAJETEK VODOVODŮ A KANALIZACÍ

Tabulka 2.2.1 Počty evidovaných majetků v jednotlivých skupinách infrastrukturního majetku v letech 2007–2012

	2007	2008	2009	2010	2011	2012
Vodovodní řady	12 641	13 034	13 203	13 691	14 101	14 402
Stavby pro úpravu a zdroje bez úpravy	3 469	3 562	3 561	3 596	3 600	3 556
Stokové sítě	6 132	6 352	6 498	6 865	7 180	7 385
Čistírný odpadních vod	2 252	2 326	2 366	2 480	2 557	2 614
<b>Celkem</b>	<b>24 494</b>	<b>25 274</b>	<b>25 628</b>	<b>26 632</b>	<b>27 438</b>	<b>27 957</b>

Pramen: MZe

Celkem bylo tedy evidováno 27 957 majetků a to je o 519 majetků více než v roce 2011 a o 3 463 více než v roce 2007. Čistíren odpadních vod bylo v roce 2012 evidováno o 57 více než v roce 2011. Největší počty jsou evidovány u vodovodních a kanalizačních sítí. Tyto počty korelují s nárůstem počtu vlastníků. U staveb pro úpravu a zdrojů bez úpravy došlo ke snížení o 44. Snížení je dáno zpřesněním údajů v majetkové evidenci. Tato skutečnost se výrazně projevila především u dat VODAK Humpolec, s.r.o., kde v předchozích letech byly evidovány odkyselovací stanice jako úpravny vody.

Velmi důležitým údajem je hodnota infrastrukturního majetku vodovodů a kanalizací v aktuální pořizovací ceně. Umožňuje zpracovat Plány financování obnovy v reálném rámci včetně průmětů do cen.

Tabulka 2.2.2 Hodnota infrastrukturního majetku v jednotlivých skupinách a jeho meziroční změna 2011 a 2012 v pořizovacích cenách 2009

	2011	2012	Rozdíl
	tis. Kč		
Vodovodní řady	358 999 622 <sup>*)</sup>	360 109 046	1 109 424
Stavby pro úpravu a zdroje bez úpravy	67 282 200	67 493 588	211 388
Stokové sítě	370 143 187	384 214 029	14 070 842
Čistírný odpadních vod	102 796 663	105 068 405	2 271 742
<b>Celkem</b>	<b>906 321 367</b>	<b>916 885 068</b>	<b>10 563 701</b>

Pramen: MZe

<sup>\*)</sup> Hodnota byla změněna z 366 099 317 tis. Kč na 358 999 622 tis. Kč. Důvodem změny je, že v roce 2011 byl v evidenci VÚME veden dvakrát stolový přivaděč Želivka.

Tabulka 2.2.3 Infrastrukturní majetek v délkách (km) a počtech (ks) v jednotlivých skupinách a jejich meziroční změna 2011 a 2012

	2011	2012	Rozdíl
Vodovodní řady (km)	74 566,2	75 052,1	485,9
Stavby pro úpravu a zdroje bez úpravy (ks)	3 600	3 556	-44
Stokové sítě (km)	41 783,3	42 682,9	899,6
Čistírný odpadních vod (ks)	2 557	2 614	57

Pramen: MZe

Tabulka 2.2.4 Podíl hodnoty infrastrukturního majetku vodovodních řadů a kanalizačních stok a jejich délky za rok 2012 v ČR

	Délka	Hodnota	Hodnota
	km	tis. Kč	1 km v tis. Kč
Vodovodní řady	75 052,1	360 109 046	4 798,12
Vodovodní řady v přepočtených km	79 553,2	360 109 046	4 526,64
Stokové sítě	42 682,9	384 214 029	9 001,59

Pramen: MZe

Údaj přepočtené km vyjadřuje sjednocení různých profilů vodovodních řadů ve vazbě na omočený obvod do jedné velikostní kategorie a slouží k objektivizaci vykazovaných ztrát pitné vody v trubní síti. Lze konstatovat, že údaje uvedené v tabulkách 2.2.3 a 2.2.4 odpovídají metodickému pokynu.

**Tabulka 2.2.5 Podíl hodnoty infrastrukturního majetku vodovodních řadů a kanalizačních stok a jejich délky za rok 2012 u 3 největších vlastníků a zbytku ČR**

Vlastník infrastruktury	Druh infrastruktury	Délka	Hodnota	Hodnota
		km	tis. Kč	l km v tis. Kč
Hlavní město Praha	Vodovodní řady	3 490,00	35 018 630	10 034,99
	Vodovodní řady přepočtené	5 612,50	35 018 630	6 239,40
	Stokové sítě	3 471,00	49 837 332	14 358,21
Severočeská vodárenská společnost, a.s.	Vodovodní řady	8 393,80	49 986 898	5 955,22
	Vodovodní řady přepočtené	9 787,50	49 986 898	5 107,22
	Stokové sítě	3 471,00	50 304 953	14 492,93
Severomoravské vodovody a kanalizace, a.s.	Vodovodní řady	4 327,90	21 062 559	4 866,69
	Vodovodní řady přepočtené	5 071,60	21 062 559	4 153,04
	Stokové sítě	1 192,90	13 027 267	10 920,67
Zbytek ČR (bez výše uvedených)	Vodovodní řady	58 840,40	254 040 959	4 317,46
	Vodovodní řady přepočtené	59 081,60	254 040 959	4 299,83
	Stokové sítě	34 464,70	271 044 477	7 864,41

Pramen: MZe

Poznámka: Severomoravské vodovody a kanalizace, a.s. nevlastní infrastrukturní majetek Statutárního města Ostrava a některých dalších měst v regionu.

Z tabulek 2.2.4 a 2.2.5 je zřejmé, že dva největší vlastníci vodovodů (Severočeská vodárenská společnost, a.s. a Hlavní město Praha) výrazným způsobem ovlivňují průměrnou hodnotu l km vodovodních řadů. Republikovému průměru se svými hodnotami blíží 3. největší vlastník (Severomoravské vodovody a kanalizace, a.s.). Zbytek vlastníků v ČR má hodnoty, u vodovodních řadů, pod republikovým průměrem. U kanalizací je to obdobné, ale v tomto případě i 3. největší vlastník přesahuje průměrnou hodnotu zbytku České republiky.



Řím – Itálie



**Tabulka 2.2.6 Seznam 26 největších vlastníků infrastrukturního majetku s jeho objemem po jednotlivých skupinách infrastrukturního majetku**

Vlastník	Celkem	Přiváděcí řady a vodovodní sítě	Stavby pro úpravu a zdroje bez úpravy	Přiváděcí stoky a stokové sítě	Čistírný odpadních vod
1. Severočeská vodárenská společnost, a.s.	1 14 447 898	49 986 898	5 046 587	50 304 953	9 109 460
2. Hlavní město Praha	100 033 951	35 018 630	4 491 578	49 837 332	10 686 411
3. Severomoravské vodovody a kanalizace Ostrava, a.s.	46 138 716	21 062 559	6 282 697	13 027 267	5 766 193
4. Statutární město Brno	29 341 953	10 168 382	2 007 594	17 165 977	-
5. Statutární město Ostrava	21 288 951	6 232 203	1 046 979	10 197 687	3 812 082
6. Vodohospodářské sdružení obcí západních Čech	16 550 663	6 750 137	3 100 655	4 918 627	1 781 244
7. Statutární město Plzeň	15 234 121	4 073 261	2 370 060	6 785 637	2 005 163
8. Úpravna vody Želivka, a.s.	14 709 941	8 906 406	5 803 535	-	-
9. Vodárny Kladno-Mělník, a.s.	14 248 729	9 028 634	461 934	3 630 154	1 128 007
10. Statutární město Olomouc	12 926 093	4 133 986	-	7 703 879	1 088 228
11. Vodovody a kanalizace Zlín, a.s.	12 695 707	4 516 900	1 369 180	5 226 836	1 582 791
12. Vodovody a kanalizace Hradec Králové, a.s.	12 212 272	5 479 679	856 609	4 811 382	1 064 602
13. Vodovody a kanalizace Pardubice, a.s.	11 116 599	4 411 146	631 098	4 071 450	2 002 905
14. Vodovody a kanalizace Hodonín, a.s.	9 123 082	3 527 592	1 831 120	2 738 919	1 025 451
15. Vodovody a kanalizace Mladá Boleslav, a.s.	8 175 260	4 201 720	491 019	2 385 568	1 096 953
16. Slovácké vodárny a kanalizace Uherské Hradiště, a.s.	7 865 501	3 512 933	702 464	3 016 847	633 257
17. Statutární město České Budějovice	7 849 866	1 960 867	150 734	3 727 327	2 010 938
18. Vodovody a kanalizace Přerov, a.s.	7 722 658	3 274 201	652 133	2 502 097	1 294 227
19. Svaz vodovodů a kanalizací Žďársko	7 534 739	3 335 105	1 154 930	2 319 109	725 595
20. Vodovody a kanalizace Chrudim, a.s.	7 457 635	3 668 085	988 928	1 667 387	1 133 235
21. CHEVAK Cheb, a.s.	7 365 476	2 818 131	1 007 328	2 725 135	814 882
22. VaK Břeclav, a.s.	7 319 947	3 332 164	886 043	2 182 454	919 286
23. Jihočeský vodárenský svaz	6 882 299	4 279 472	2 602 827	-	-
24. Vodovody a kanalizace, svazek obcí se sídlem v Třebíči	6 668 146	2 958 648	517 557	2 174 839	1 017 102
25. Vodovody a kanalizace Havlíčkův Brod, a.s.	6 261 884	3 247 479	170 642	1 834 456	1 009 307
26. Svaz vodovodů a kanalizací JIHLAVSKO	5 976 147	2 317 052	1 289 057	1 681 957	688 081

Pramen: MZČE

## 3. CENY PRO VODNÉ A PRO STOČNÉ

### 3.1 PRÁVNÍ RÁMEC PRO OBLAST CEN

Oblast cen v České republice se řídí zákonem č. 526/1990 Sb., o cenách, ve znění pozdějších předpisů, zvláště pak zákonem č. 403/2009 Sb. a vyhláškou č. 450/2009 Sb., kterou se provádí zákon o cenách (s účinností od 21. prosince 2009). Tvorbou cen může být cenovým orgánem usměrněna pouze v případech přesně vymezených ustanovením § 1 odst. 6 zákona o cenách. Jedním z případů je ohrožení trhu účinky omezení hospodářské soutěže. Protože vodovody i kanalizace patří do odvětví s přirozeným monopolem, jsou voda pitná a voda odvedená kanalizací zařazeny do seznamu zboží s regulovanými cenami. Tento seznam vydává pro každý rok podle zákona o cenách Ministerstvo financí rozhodnutím (výměrem), který se zveřejňuje v Cenovém věstníku. Konkrétně pro rok 2012 byl vydán výměr Ministerstva financí č. 01/2012 (Cenový věstník částka 13 ze dne 28. listopadu 2011). Předmětem věcného usměrňování cen jsou podle výměru Ministerstva financí následující komodity:

- pitná voda dodávaná odběratelům,
- pitná voda dodávaná do vodovodní sítě pro veřejnou potřebu jiné osobě, než je odběratel („voda předaná“),
- odvádění a čištění odpadních vod, z toho jen voda odvedená kanalizací nečištěná a voda odpadní čištěná.

V souladu s platnými právními předpisy lze do ceny pro vodné a stočné promítnout pouze ekonomicky oprávněné náklady pořízení, zpracování a oběhu zboží doložitelné z účetnictví, přiměřený zisk, daň a případně uplatněné clo podle jiných právních předpisů, není-li dále stanoveno jinak. Na druhou stranu mají subjekty zmocněné k úplatě vodného a stočného možnost dotovat cenu pro vodné a stočné z jiných aktivit. Toto je častý případ především u obcí, které si provozování vodohospodářské infrastruktury zajišťují ve vlastní režii a snaží se o zachování nízké ceny pro vodné a stočné tím, že cenu dotují z obecního rozpočtu. V takovém případě pak kalkulace musí být zpracována s ohledem na tuto skutečnost a výsledná cena pro vodné a stočné musí odpovídat ceně, která bude odběratelům skutečně účtována. Částka, kterou bude výsledná cena pro vodné a stočné dotována, se uvede do položky „Kalkulační zisk“ (řádek 10 tabulka č. 2a) se záporným znaménkem – tedy jako ztráta. Tím se sníží celkové náklady, a při podílu celkovým množstvím vody fakturované vyjde cena, která bude odběratelům skutečně fakturována.

Popis všech nákladových položek spolu s komentářem je předmětem přílohy č. 2 Opatření obecné povahy, která je vystavena na webu MZe a současně ji lze otevřít přímo v aplikaci CV\_CVaK.

### 3.2 VYÚČTOVÁNÍ CEN PRO VODNÉ A CEN PRO STOČNÉ 2012

Zákon o vodovodech a kanalizacích stanovuje v § 36 odst. 5, že vyúčtování ve formě, kterou předepisuje v příloze č. 19 vyhláška č. 428/2001 Sb., kterou se provádí tento zákon, má na MZe zasílat vlastník, popř. provozovatel pokud je k tomu zmocněn. V souladu s ustanovením § 8 odst. 2 zákona o vodovodech a kanalizacích upraví vlastník a provozovatel svá práva a povinnosti písemnou dohodou, jejíž součástí by mělo být i určení, kdo má právo na úplatu vodného a stočného, a tudíž se stává subjektem povinným k zaslání vyúčtování na MZe. Pokud je smluvně dohodnuto, že provozovatel je příjemcem platby za vodné a stočné, je současně povinen zasílat vyúčtování na MZe. Jiný případ nastane, pokud si vlastník s provozovatelem dohodne, že právo vybírat vodné a stočné od odběratelů si ponechá vlastník. Takový smluvní provozovatel danému vlastníkovi prodává (předává) pitnou vodu nebo přebírá od vlastníka odpadní vody k čištění za dohodnutou úplatu, zpracovává tedy pouze tzv. provozovatelské vyúčtování, tedy vyúčtování cen vody pitné předané a odpadní převzaté. Samotné odběratelské vyúčtování ceny pro vodné nebo stočné (cena, která je odběratelům skutečně účtována) zasílá na MZe vlastník, který má v souladu s právními předpisy právo zahrnout do kalkulace celkových nákladů mj. prostředky, které platí provozovateli za poskytnuté služby.

MZe zpracovává pro tuto publikaci data, která v rozhodující míře nejsou poskytována prostřednictvím programu elektronického zpracování. Dosud není zákonná povinnost využít v této věci programu poskytnutého MZe. Tato skutečnost značně komplikuje a výrazně omezuje možnosti zpracovat veškerá data pro aktuální zveřejnění.

Za rok 2012 bylo na MZe předáno celkově 3 092 vyúčtování. Přehled počtu jednotlivých vyúčtování zpracovaných v aplikaci CV\_CVaK za rok 2012 uvádí následující tabulka.

Z tabulky je patrné, že na MZe bylo zpracováno v aplikaci CV\_CVaK 2 798 různých cen pro odběratele a 294 cen pro vodu předanou a převzatou.

Tabulka 3.2.1 Přehled zasláných vyúčtování

Vyúčtování	Odběratelská vyúčtování			Provozovatelská vyúčtování		
	Jednotné	Dílčí	Součtové	Jednotné	Dílčí	Součtové
Počet	1 951	750	97	68	189	37
<b>Celkem</b>		<b>2 798</b>			<b>294</b>	

Přehled údajů uváděných v souboru údajů CV\_CVaK a VÚPE u 50 největších provozovatelů podle množství fakturované pitné vody a odpadní vody vypouštěné do stokové sítě bez vod srážkových v roce 2012 uvádí tabulky 3.2.2 a 3.2.3.

**Tabulka 3.2.2 Prvních 50 provozovatelů podle množství fakturované pitné vody v roce 2012**

Poř.	Provozovatel	IČ	Voda fakturovaná		Vodné bez DPH
			[mil. m <sup>3</sup> ]		[Kč/m <sup>3</sup> ]
			dle CV_CVaK (sloupec skutečnost)	dle VÚPE	dle CV_CVaK (sloupec skutečnost)
1	2	3	4	5	6
1	Pražské vodovody a kanalizace, a.s.	25656635	78,478	78,478	33,38
2	Severočeské vodovody a kanalizace, a.s.	49099451	54,345	55,502	37,54
3	Severomoravské vodovody a kanalizace Ostrava, a.s.	45193665	36,021	37,901	30,61
4	Brněnské vodárny a kanalizace, a.s.	46347275	24,803	26,362	26,31
5	ČEVAK, a.s.	60849657	23,196	23,253	35,01
6	VODÁRENSKÁ AKCIOVÁ SPOLEČNOST, a.s.	49455842	22,072	23,798	36,65
7	Moravská vodárenská, a.s.	61859575	17,448	17,592	33,98
8	Ostravské vodárny a kanalizace, a.s.	45193673	16,260	16,227	29,09
9	Středočeské vodárny, a.s.	26196620	12,637	12,164	42,21
10	VODÁRNA PLZEŇ, a.s.	25205625	12,071	12,071	44,95
11	Vodárny a kanalizace Karlovy Vary, a.s.	49789228	9,302	9,278	35,24
12	Vodovody a kanalizace Pardubice, a.s.	60108631	7,086	7,078	30,44
13	Královéhradecká provozní, a.s.	27461211	6,924	6,979	36,05
14	Vodovody a kanalizace Mladá Boleslav, a.s.	46356983	6,198	6,145	33,94
15	Vodovody a kanalizace Hodonín, a.s.	49454544	6,070	6,071	25,59
16	VODOS, s.r.o.	47538457	5,251	2,629	24,19
17	Vodovody a kanalizace Přerov, a.s.	47674521	5,235	5,214	34,21
18	Vodovody a kanalizace Břeclav, a.s.	49455168	5,008	5,007	31,50
19	Vodovody a kanalizace Vsetín, a.s.	47674652	4,724	5,039	36,80
20	Slovácké vodárny a kanalizace, a.s.	49453866	4,685	4,744	32,45
21	I.SČV, a.s.	47549793	4,449	4,633	36,41
22	Vodovody a kanalizace Kroměříž, a.s.	49451871	4,361	4,430	28,45
23	CHEVAK Cheb, a.s.	49787977	4,261	4,247	34,49
24	Vodohospodářská společnost Sokolov, s.r.o.	45351325	3,489	3,149	41,34
25	Šumperská provozní vodohospodářská společnost, a.s.	47674911	3,475	3,613	32,16
26	Vodovody a kanalizace Náchod, a.s.	48172928	3,453	3,600	28,75
27	Vodárenská společnost Chrudim, a.s.	27484211	3,357	6,376	40,37
28	Vodovody a kanalizace Jablonné nad Orlicí, a.s.	48173398	3,353	3,341	26,05
29	Vodovody a kanalizace Beroun, a.s.	46356975	3,225	3,254	41,55
30	VHOS, a.s. - (Moravská Třebová)	48172901	3,172	3,200	26,65
31	Vodovody a kanalizace Vyškov, a.s.	49454587	3,151	3,024	32,02
32	Vodovody a kanalizace Havlíčkův Brod, a.s.	48173002	3,100	2,893	30,67
33	Vodovody a kanalizace Nymburk, a.s.	46357009	3,090	3,105	29,92
34	Vodohospodářská společnost Benešov, s.r.o.	47535865	2,899	3,050	32,83
35	Vodohospodářská a obchodní společnost, a.s.	60109149	2,583	2,583	33,21
36	Vodohospodářská společnost Vrchlice-Maleč, a.s.	46356967	2,544	2,533	36,26
37	AQUA SERVIS, a.s.	60914076	2,375	2,375	34,65
38	Vodovody a kanalizace Trutnov, a.s.	60108711	2,010	2,007	27,15
39	VaK Bruntál, a.s.	47675861	1,963	1,933	31,97
40	Šumavské vodovody a kanalizace, a.s.	25232100	1,748	1,930	27,89
41	Krnovské vodovody a kanalizace, s.r.o.	47674148	1,469	1,504	17,50
42	STAVOKOMPLET, s.r.o.	47052945	1,418	1,537	30,50
43	Ravos, s.r.o.	47546662	1,405	1,406	31,43
44	Chodské vodárny a kanalizace, a.s.	49788761	1,397	1,368	29,83
45	Technické služby Strakonice, s.r.o.	25156888	1,106	1,106	41,79
46	Vodohospodářská společnost Čerlinka, s.r.o.	47150904	1,106	1,092	24,09
47	Vodárenská společnost Česká Třebová, s.r.o.	60108118	0,966	1,118	24,70
48	Vodovody a kanalizace Vysoké Mýto, s.r.o.	25923099	0,962	0,956	26,33
49	Jesenická vodohospodářská společnost, s.r.o.	46580328	0,961	0,954	24,40
50	VODAK Humpolec, s.r.o.	49050541	0,581	2,698	32,46
	<b>Celkem</b>		<b>431,240</b>	<b>440,547</b>	

První tři provozovatelé se na celkovém množství fakturované vody pitné (490 832,6 tis. m<sup>3</sup> za rok 2012) podílejí 35,02 %, což v seznamu uvedených 50 provozovatelů představuje 89,76% podíl (vychází se z údajů VÚPE).

Tabulka 3.2.2 uvádí u 50 provozovatelů s největším množstvím vody fakturované množství i cenu podle CV\_CVaK i VÚPE. Drobné rozdíly při porovnání sloupců 4 a 5 jsou dány zřejmě nedokonalostí vnitřních informačních systémů. U množství fakturované vody je třeba uvést, že VODOS, s.r.o. uvedl, na rozdíl od ostatních, ve Vodě fakturované dle CV\_CVaK, hodnoty součtu vody fakturované odběratelům a vody předané jiným provozovatelům. Vodárenská společnost Chrudim, a.s. na rozdíl od ostatních uvedla do vody fakturované dle VÚPE i množství vody předané jiným provozovatelům. VODAK Humpolec, s.r.o. má v předávaných údajích více nepřesností.

**Tabulka 3.2.3 Prvních 50 provozovatelů podle množství odpadní vody vypouštěné do stokové sítě bez vod srážkových v roce 2012**

Poř.	Provozovatel	Voda odpadní			Stočné bez DPH
		[mil. m <sup>3</sup> ]			[Kč/m <sup>3</sup> ]
		dle CV_CVaK (sloupec skutečnost)		dle VÚPE	dle CV_CVaK (sloupec skutečnost)
		Voda fakturovaná splašková	Voda fakturovaná srážková	Voda vypouštěná do stokové sítě bez vod srážkových	
1	2	3	4	5	6
1	Pražské vodovody a kanalizace, a.s.	78,563	8,898	71,510	24,83
2	Severočeské vodovody a kanalizace, a.s.	43,017	6,669	44,339	35,26
3	Severomoravské vodovody a kanalizace Ostrava, a.s.	24,497	3,883	26,427	27,37
4	ČEVAK, a.s.	23,881	6,110	27,635	30,12
5	Brněnské vodárny a kanalizace, a.s.	23,798	4,139	25,439	30,08
6	VODÁRENSKÁ AKCIOVÁ SPOLEČNOST, a.s.	17,168	3,685	17,825	30,09
7	Ostravské vodárny a kanalizace, a.s.	15,408	0,000	16,645	29,76
8	Moravská vodárenská, a.s.	14,709	3,834	22,401	34,84
9	VODÁRNA PLZEŇ, a.s.	13,654	2,168	13,702	27,52
10	Vodárny a kanalizace Karlovy Vary, a.s.	8,174	1,010	8,164	24,96
11	Středočeské vodárny, a.s.	7,614	0,998	8,197	30,83
12	Vodovody a kanalizace Pardubice, a.s.	6,671	1,461	1,386	37,19
13	Královéhradecká provozní, a.s.	5,950	1,631	5,901	37,05
14	Vodovody a kanalizace Mladá Boleslav, a.s.	5,335	0,865	5,407	31,37
15	VODOS, s.r.o.	5,283	0,425	2,282	20,63
16	Vodovody a kanalizace Hodonín, a.s.	4,855	1,205	4,850	30,62
17	Vodovody a kanalizace Přerov, a.s.	4,330	1,416	4,471	24,56
18	I.SČV, a.s.	4,305	0,918	4,266	26,15
19	Slovácké vodárny a kanalizace, a.s.	4,120	1,163	4,419	28,32
20	CHEVAK Cheb, a.s.	4,050	0,984	4,012	30,77
21	Vodovody a kanalizace Vsetín, a.s.	3,988	1,251	7,401	26,60
22	Vodovody a kanalizace Kroměříž, a.s.	3,805	1,311	3,941	28,37
23	Šumperská provozní vodohospodářská společnost, a.s.	3,133	0,789	3,481	32,64
24	Vodohospodářská společnost Sokolov, s.r.o.	2,955	0,675	2,711	32,73
25	Vodovody a kanalizace Nymburk, a.s.	2,874	0,219	2,874	32,60
26	Vodovody a kanalizace Břeclav, a.s.	2,870	0,545	3,462	35,80
27	Vodovody a kanalizace Beroun, a.s.	2,741	0,466	2,872	29,95
28	Vodohospodářská společnost Benešov, s.r.o.	2,731	0,457	3,292	27,27
29	Vodárenská společnost Chrudim, a.s.	2,535	0,853	2,597	33,94
30	Vodovody a kanalizace Havlíčkův Brod, a.s.	2,460	0,737	2,040	26,34
31	Vodovody a kanalizace Náchod, a.s.	2,452	0,635	3,094	28,58



32	Vodovody a kanalizace Vyškov, a.s.	2,356	0,829	2,339	29,39
33	Vodohospodářská a obchodní společnost, a.s.	2,192	0,708	2,193	33,61
34	Vodohospodářská společnost Vrchlice-Maleč, a.s.	2,055	0,555	2,063	30,05
35	Vodovody a kanalizace Trutnov, a.s.	1,992	0,416	1,990	23,70
36	Šumavské vodovody a kanalizace, a.s.	1,823	0,557	2,512	23,62
37	STAVOKOMPLET, s.r.o.	1,526	0,367	3,057	30,11
38	AQUA SERVIS, a.s.	1,473	0,462	1,773	35,44
39	Vodovody a kanalizace Jablonné nad Orlicí, a.s.	1,372	0,372	2,549	31,00
40	Krnovské vodovody a kanalizace, s.r.o.	1,363	0,240	1,363	16,00
41	VHOS, a.s.	1,362	0,310	1,328	34,93
42	Chodské vodárny a kanalizace, a.s.	1,340	0,520	1,175	25,61
43	Technické služby Strakonice, s.r.o.	1,276	0,428	1,707	25,42
44	Ravos, s.r.o.	1,175	0,277	1,174	27,43
45	Vodohospodářská společnost Čerlinka, s.r.o.	1,001	0,082	1,100	23,49
46	Jesenická vodohospodářská společnost, s.r.o.	0,857	0,158	1,448	30,90
47	Vodárenská společnost Česká Třebová, s.r.o.	0,762	0,284	0,776	22,10
48	Vodovody a kanalizace Vysoké Mýto, s.r.o.	0,667	0,381	1,109	27,01
49	VODAK Humpolec, s.r.o.	0,610	0,371	2,343	14,26
50	VaK Bruntál, a.s.	0,059	0,000	0,209	23,13
	<b>Celkem</b>	<b>373,187</b>	<b>66,719</b>	<b>389,251</b>	

První tři provozovatelé se na celkovém množství vody vypouštěné do stokové sítě bez vod srážkových (488 010 tis. m<sup>3</sup> za rok 2012) podílejí 29,15 %, což v seznamu uvedených 50 provozovatelů představuje 79,77 % podíl (vychází se z údajů VÚPE).

Tabulka 3.2.3 uvádí u 50 provozovatelů s největším množstvím vody fakturované splaškové, množství i cenu fakturované vody splaškové a srážkové, fakturované množství vody srážkové a množství vody vypouštěné do kanalizace bez vod srážkových podle CV\_CVaK i VÚPE. Rozdíly při porovnání sloupců 3 a 5 jsou dány tím, že někteří provozovatelé do sloupce 5 zahrnují i vody balastní a nedokonalosti vnitřních informačních systémů. K tabulce 3.2.3 je třeba dále uvést, že Vodovody a kanalizace Pardubice, a.s. uvedly ve sloupci 5 „Voda vypouštěná do stokové sítě bez vod srážkových“ dle VÚPE hodnotu, jejíž věrohodnost je velmi malá. Stejně tak i u Moravské vodárenské, a.s. je hodnota ve sloupci 5 jen obtížně vysvětlitelná. Ostravské vodárny a kanalizace, a.s., a VaK Bruntál, a.s. neuvádí žádné zpoplatněné srážkové vody.



Agadir – Maroko

Údaje o nejnižších, nejvyšších a průměrných cenách pro vodné a stočné za rok 2012 uvádí tabulka 3.2.4

**Tabulka 3.2.4 Realizační ceny pro vodné a stočné v roce 2012 dle CV\_CVaK (Top 50)**

Ukazatel	Jednotka	Řádek	Voda pitná		Voda odpadní	
			průměr			
			(bez DPH)	(s DPH)	(bez DPH)	(s DPH)
Vážený aritmetický průměr	Kč · m <sup>-3</sup>	1	33,59	38,29	29,31	33,42
	%		100		100	
Minimální hodnota	Kč · m <sup>-3</sup>	2	17,50	19,95	14,26	16,26
	% z ř. 1		52,10		48,65	
Maximální hodnota	Kč · m <sup>-3</sup>	3	44,95	51,24	37,19	42,40
	% z ř. 1		133,82		126,87	

Pramen: MZe

Tabulka 3.2.5 udává přehled cen pro vodné a stočné za posledních 19 let. Je patrný trend stálého zvyšování cen pro vodné i stočné. Z tabulky je dále zřejmé, že ceny pro vodné a stočné rostly ve všech uvedených letech rychleji než inflace. Nelze však konstatovat, že se jedná o růst ve vzájemné korelaci.

**Tabulka 3.2.5 Vývoj realizačních cen pro vodné a stočné včetně indexů meziročního růstu cen**

Rok	Spotřebitelské ceny *)	Ceny pro vodné		Ceny pro stočné		Celkem (vodné + stočné)	
	Index	Cena	Index	Cena	Index	Cena	Index
	%	Kč · m <sup>-3</sup>	%	Kč · m <sup>-3</sup>	%	Kč · m <sup>-3</sup>	%
1994	10,0	9,46	23,7	7,25	24,4	16,71	24,0
1995	9,1	10,67	12,8	8,55	17,9	19,22	15,0
1996	8,8	11,93	11,8	9,81	14,7	21,74	13,1
1997	8,5	13,41	12,4	11,22	14,4	24,63	13,3
1998	10,7	15,11	12,7	12,42	10,7	27,53	11,8
1999	2,1	16,74	10,8	14,02	12,9	30,76	11,7
2000	3,9	17,93	7,1	15,05	7,3	32,98	7,2
2001	4,7	19,11	6,6	15,96	6,0	35,07	6,3
2002	1,8	20,45	7,0	17,20	7,8	37,65	7,4
2003	0,1	21,56	5,4	18,21	5,9	39,77	5,6
2004	2,8	22,76	5,6	19,39	6,5	42,15	6,0
2005	1,9	23,94	5,2	20,56	6,0	44,50	5,6
2006	2,5	24,65	3,0	21,38	4,0	46,03	3,4
2007	2,8	26,59	7,9	22,67	6,0	49,26	7,0
2008	6,3	28,86	8,5	24,79	9,4	53,65	8,9
2009	1,0	30,90	7,1	26,63	7,4	57,53	7,2
2010	1,5	32,91	6,5	28,72	7,8	61,63	7,1
2011	1,9	33,88	2,9	30,69	6,9	64,57	4,8
2012	3,3	38,29	13,0	33,42	8,9	71,71	11,1

Pramen: MZe a ČSÚ

\*) Přírůstek průměrného ročního indexu spotřebitelských cen  
Všechny ceny s DPH

Při porovnání cen pro vodné a stočné v krajích, jak je uvedeno v tabulce 3.2.6 je patrné, že nejvyšší ceny pro vodné a stočné jsou v Libereckém kraji, oproti celorepublikovému průměru jsou o 23 % vyšší. Naopak nejnižší ceny jsou v kraji Vysočina, kde spotřebitelé platí v průměru 54,30 Kč · m<sup>-3</sup> bez DPH, což je o 12,84 % méně než činí celorepublikový průměr. Samostatně pak byla zjištěna nejnižší cena pro vodné v kraji Jihomoravském (28,20 Kč · m<sup>-3</sup> bez DPH), naopak nejvyšší cena byla v kraji Ústeckém (37,40 Kč · m<sup>-3</sup> bez DPH). Cena pro stočné v kraji Vysočina ve výši 21,80 Kč · m<sup>-3</sup> bez DPH je nejnižší v ČR, nejvyšší byla zjištěna v kraji Libereckém (40,50 Kč · m<sup>-3</sup> bez DPH).

Tabulka 3.2.6 Průměrné realizované ceny pro vodné a stočné v krajích za rok 2012 (bez DPH a s DPH)

Území, kraj	Cena pro vodné (bez DPH)	Cena pro vodné (s DPH)	Cena pro stočné (bez DPH)	Cena pro stočné (s DPH)	Cena pro vodné + stočné (bez DPH)	Cena pro vodné + stočné (s DPH)
	Kč · m <sup>-3</sup>	Kč · m <sup>-3</sup>	Kč · m <sup>-3</sup>	Kč · m <sup>-3</sup>	Kč · m <sup>-3</sup>	Kč · m <sup>-3</sup>
Liberecký	36,40	41,50	40,50	46,17	76,90	87,67
Ústecký	37,40	42,64	38,50	43,89	75,90	86,53
Karlovarský	35,80	40,81	30,70	35,00	66,50	75,81
Hl. město Praha	35,80	40,81	29,10	33,17	64,90	73,99
Zlínský	33,10	37,73	30,10	34,31	63,20	72,05
Středočeský	35,20	40,13	27,30	31,12	62,50	71,25
Pardubický	29,10	33,17	33,40	38,08	62,50	71,25
Jihočeský	34,10	38,87	26,30	29,98	60,40	68,86
Královéhradecký	30,30	34,54	30,10	34,31	60,40	68,86
Jihomoravský	28,20	32,15	31,50	35,91	59,70	68,06
Olomoucký	29,60	33,74	28,70	32,72	58,30	66,46
Moravskoslezský	29,40	33,52	28,60	32,60	58,00	66,12
Plzeňský	31,30	35,68	25,50	29,07	56,80	64,75
Vysočina	32,50	37,05	21,80	24,85	54,30	61,90
Česká republika	<b>32,70</b>	<b>37,28</b>	<b>29,60</b>	<b>33,74</b>	<b>62,30</b>	<b>71,02</b>

Pramen: ČSÚ

Ceny v této tabulce za ČR jsou jen průměrem z průměrů



Barcelona – Španělsko

Tabulky 3.2.7 a 3.2.8 udávají souhrnné ukazatele z vyúčtování za rok 2012 pro vodu pitnou a vodu odpadní včetně rozdílů a indexů charakterizujících odchylky kalkulace od skutečnosti. Indexy, vyjádřené jako podíly kalkulace a skutečnosti, vykazují v obou tabulkách některé výraznější odchylky. U vyúčtování pro vodu pitnou je zajímavý pokles nákladů mezi kalkulací a skutečností roku 2012 u energií a velmi výrazné zvýšení nákladů na opravy infrastrukturního majetku.

U vyúčtování pro vodu odpadní došlo rovněž k výraznějším poklesu nákladů u energií a zvýšení nákladů na opravy oproti pitné vodě mírnějším.

Je zajímavé, že ve vodě pitné i odpadní došlo k poklesu kalkulačního zisku, ve vodě pitné výrazněji, a to o 10,70 %.

**Tabulka 3.2.7 Souhrnné ukazatele položek ve vyúčtování pro vodu pitnou za rok 2012 (Top 50)**

Ukazatel	Jednotky	Skutečnost	Kalkulace	Rozdíl sl. I - sl. 2	Index sl. I / sl. 2
		1	2	3	4
<b>Materiál</b>	mil. Kč	2 894,54	2 886,95	7,59	1,00
<b>Energie</b>	mil. Kč	780,16	820,73	-40,58	0,95
<b>Mzdy</b>	mil. Kč	1 544,64	1 541,69	2,95	1,00
<b>Ostatní přímé náklady</b>	mil. Kč	6 142,41	5 987,70	154,70	1,03
– odpisy a prostředky obnovy infr. majetku	mil. Kč	722,49	733,89	-11,40	0,98
– opravy infrastrukturního majetku	mil. Kč	1 384,54	1 273,06	111,48	1,09
– nájem infrastrukturního majetku	mil. Kč	2 949,69	2 942,25	7,43	1,00
<b>Finanční náklady</b>	mil. Kč	-4,49	-2,68	-1,81	1,68
<b>Výrobní režie</b>	mil. Kč	648,13	643,43	4,70	1,01
<b>Správní režie</b>	mil. Kč	1 174,24	1 208,04	-33,79	0,97
<b>Úplné vlastní náklady</b>	<b>mil. Kč</b>	<b>13 179,63</b>	<b>13 085,86</b>	<b>93,76</b>	<b>1,01</b>
<b>Hodnota infrastrukturního majetku podle VÚME *</b>	mil. Kč	328 597,39	328 756,53	-159,14	1,00
<b>Pořizovací cena provozního maj. *</b>	mil. Kč	8 595,45	8 469,46	125,99	1,01
<b>Počet pracovníků</b>	osoby	6 382,25	6 402,22	-19,97	1,00
<b>Voda pitná fakturovaná</b>	mil. m <sup>3</sup>	431,24	433,00	-1,76	1,00
– z toho domácnosti	mil. m <sup>3</sup>	279,26	280,20	-0,94	1,00
<b>Pitná voda převzatá</b>	mil. m <sup>3</sup>	63,34	64,93	-1,60	0,98
<b>JEDNOTKOVÉ NÁKLADY</b>	<b>Kč · m<sup>-3</sup></b>	<b>30,56</b>	<b>30,22</b>	<b>0,34</b>	<b>1,01</b>
<b>Kalkulační zisk</b>	mil. Kč	1 306,14	1 462,61	-156,46	0,89
– podíl z ÚVN	%	9,91	11,18	-1,27	0,89
<b>Celkem ÚVN + zisk</b>	mil. Kč	14 485,77	14 548,47	-62,70	1,00
<b>CENA pro vodné</b>	<b>Kč · m<sup>-3</sup></b>	<b>33,59</b>	<b>33,60</b>	<b>-0,01</b>	<b>1,00</b>
<b>CENA pro vodné + DPH</b>	<b>Kč · m<sup>-3</sup></b>	<b>38,29</b>	<b>38,30</b>	<b>-0,01</b>	<b>1,00</b>

Pramen: MZe

\* součet z formulářů Celkového vyúčtování všech položek výpočtu ceny podle cenových předpisů pro vodné a stočné



Tabulka 3.2.8 Souhrnné ukazatele položek ve vyúčtování pro vodu odpadní za rok 2012 (Top 50)

Ukazatel	Jednotky	Skutečnost	Kalkulace	Rozdíl sl. 1.-sl.2	Index sl. 1./sl.2
		1	2	3	4
<b>Materiál</b>	mil. Kč	583,87	596,63	-12,77	0,98
<b>Energie</b>	mil. Kč	836,46	906,89	-70,43	0,92
<b>Mzdy</b>	mil. Kč	1 250,25	1 227,11	23,15	1,02
<b>Ostatní přímé náklady</b>	mil. Kč	7 311,10	7 188,24	122,86	1,02
– odpisy a prostředky obnovy infr. majetku	mil. Kč	943,06	933,43	9,62	1,01
– opravy infrastrukturního majetku	mil. Kč	1 296,67	1 202,59	94,08	1,08
– nájem infrastrukturního majetku	mil. Kč	3 663,87	3 653,79	10,08	1,00
<b>Finanční náklady</b>	mil. Kč	30,68	43,59	-12,91	0,70
<b>Výrobní režie</b>	mil. Kč	457,29	463,93	-6,64	0,99
<b>Správní režie</b>	mil. Kč	1 144,31	1 152,82	-8,51	0,99
<b>Úplné vlastní náklady</b>	<b>mil. Kč</b>	<b>11 613,96</b>	<b>11 579,21</b>	<b>34,75</b>	<b>1,00</b>
<b>Hodnota infrastrukturního majetku podle VÚME *</b>	mil. Kč	362 401,89	391 678,75	-29 276,86	0,93
<b>Pořizovací cena provozního majetku *</b>	mil. Kč	13 921,14	13 588,62	332,51	1,02
<b>Počet pracovníků</b>	osoby	4 982,24	4 987,12	-4,88	1,00
<b>Voda odpadní odv. fakturovaná</b>	mil. m <sup>3</sup>	373,19	374,73	-1,54	1,00
– z toho domácnosti	mil. m <sup>3</sup>	240,03	240,62	-0,60	1,00
<b>Voda srážková fakturovaná</b>	mil. m <sup>3</sup>	66,72	67,00	-0,28	1,00
<b>Voda odpadní čištěná</b>	mil. m <sup>3</sup>	419,95	417,72	2,22	1,01
<b>Odpadní voda předaná</b>	mil. m <sup>3</sup>	7,25	8,43	-1,18	0,86
<b>JEDNOTKOVÉ NÁKLADY</b>	<b>Kč · m<sup>-3</sup></b>	<b>26,40</b>	<b>26,21</b>	<b>0,19</b>	<b>1,01</b>
<b>Kalkulační zisk</b>	mil. Kč	1281,27	1 368,39	-87,13	0,94
– podíl z ÚVN	%	11,03	11,82	-0,79	0,93
<b>Celkem ÚVN + zisk</b>	mil. Kč	12 895,23	12 947,60	-52,38	1,00
<b>Voda fakturovaná odpadní + srážková</b>	mil. m <sup>3</sup>	439,91	441,73	-1,82	1,00
<b>CENA pro stočné</b>	<b>Kč · m<sup>-3</sup></b>	<b>29,31</b>	<b>29,31</b>	<b>0,00</b>	<b>1,00</b>
<b>CENA pro vodné stočné + DPH</b>	<b>Kč · m<sup>-3</sup></b>	<b>33,42</b>	<b>33,41</b>	<b>0,01</b>	<b>1,00</b>

Pramen: MZe

\* součet z formulářů Celkového vyúčtování všech položek výpočtu ceny podle cenových předpisů pro vodné a stočné

Tabulka 3.2.9 udává strukturu jednotlivých nákladových položek v roce 2011 a 2012 vyjádřenou podílem jednotlivých položek na ÚVN. U vody pitné i odpadní se na ÚVN podílí nejvíce ostatní přímé náklady, u vody pitné 46,61 % a u vody odpadní dokonce 62,95 %. Tato položka zahrnuje mj. položky odpisů, obnovy infrastrukturního majetku, dále opravy a nájemné. Ostatní přímé náklady meziročně vzrostly, odpisy a prostředky obnovy u vodného vzrostly, naopak u stočného poklesly. Prostředky na opravy a nájem za infrastrukturu vzrostly. Úplné vlastní náklady se zvýšily (index 104,00) u vody pitné a (index 103,72) u vody odpadní. Materiálové náklady v jednotkových nákladech vzrostly jen velmi mírně. Energie v nákladech vzrostla jen nepatrně u vodného (index 100,23) a u stočného (index 100,48). Mzdové náklady meziročně mírně vzrostly. ÚVN v jednotkových nákladech znamenaly nárůst. Toto zvýšení představuje v hodnotě meziročního nárůstu jednotkových nákladů oproti roku 2011 u vody pitné 1,52 Kč na m<sup>3</sup> a u vody odpadní 1,05 Kč na m<sup>3</sup>. Na tomto nárůstu se nejvíce podílelo nájemné za infrastrukturu, ale v rozhodující míře pokles spotřeby vody a tím i pokles množství odváděných odpadních vod.

**Tabulka 3.2.9 Struktura realizovaných nákladů zahrnutých do ceny pro vodné a ceny pro stočné v roce 2011, 2012 a index v % (náklady skutečnost, podíl na ÚVN a jednotkový náklad) (Top 50)**

Ukazatel	Rok	Voda pitná			Voda odpadní		
		Absolutní náklady	Podíl na ÚVN	Jedn. náklad	Absolutní náklady	Podíl na ÚVN	Jedn. náklad
		mil. Kč	%	Kč · m <sup>-3</sup>	mil. Kč	%	Kč · m <sup>-3</sup>
Materiál	2011	2 750,70	21,71	6,30	552,02	4,93	1,25
	2012	2 894,54	21,96	6,71	583,87	5,03	1,33
	Index (%)	105,23	x	106,47	105,77	x	106,21
Energie	2011	778,36	6,14	1,78	832,47	7,43	1,88
	2012	780,16	5,92	1,81	836,46	7,20	1,90
	Index (%)	100,23	x	101,42	100,48	x	100,90
Mzdy	2011	1 476,58	11,65	3,38	1 178,63	10,53	2,67
	2012	1 544,64	11,72	3,58	1 250,25	10,77	2,84
	Index (%)	104,61	x	105,85	106,08	x	106,52
Ostatní přímé náklady	2011	5 880,18	46,40	13,48	7 009,69	62,60	15,87
	2012	6 142,41	46,61	14,24	7 311,10	62,95	16,62
	Index (%)	104,46	x	105,69	104,30	x	104,74
– odpisy a prostředky obnovy inf. majetku	2011	712,84	5,62	1,63	971,99	8,68	2,20
	2012	722,49	5,48	1,68	943,06	8,12	2,14
	Index (%)	101,35	x	102,55	97,02	x	97,43
– opravy infrastrukturního majetku	2011	1 363,95	10,76	3,13	1 266,76	11,31	2,87
	2012	1 384,54	10,51	3,21	1 296,67	11,16	2,95
	Index (%)	101,51	x	102,71	102,36	x	102,79
– nájem infrastrukturního majetku	2011	2 742,20	21,64	6,28	3 373,47	30,13	7,64
	2012	2 949,69	22,38	6,84	3 663,87	31,55	8,33
	Index (%)	107,57	x	108,84	108,61	x	109,06
– poplatky za vypouštění odpadních vod	2011	7,75	0,06	0,02	86,20	0,77	0,20
	2012	7,24	0,05	0,02	74,02	0,64	0,17
	Index (%)	93,40	x	94,50	85,87	x	86,23
– ostatní provozní náklady externí	2011	464,05	3,66	1,06	764,36	6,83	1,73
	2012	476,62	3,62	1,11	781,75	6,73	1,78
	Index (%)	102,71	x	103,92	102,27	x	102,70
– ostatní provozní náklady ve vlastní režii	2011	589,39	4,65	1,35	546,91	4,88	1,24
	2012	601,83	4,57	1,40	551,74	4,75	1,25
	Index (%)	102,11	x	103,32	100,88	x	101,30
Finanční náklady	2011	-4,20	-0,03	-0,01	42,08	0,38	0,10
	2012	-4,49	-0,03	-0,01	30,68	0,26	0,07
	Index (%)	107,12	x	108,38	72,92	x	73,22
Výrobní režie	2011	622,73	4,91	1,43	444,43	3,97	1,01
	2012	648,13	4,92	1,50	457,29	3,94	1,04
	Index (%)	104,08	x	105,31	102,89	x	103,32
Správní režie	2011	1 168,57	9,22	2,68	1 137,74	10,16	2,58
	2012	1 174,24	8,91	2,72	1 144,31	9,85	2,60
	Index (%)	100,49	x	101,67	100,58	x	101,00
Úplné vlastní náklady	2011	12 672,92	100,00	29,04	11 197,05	100,00	25,35
	2012	13 179,63	100,00	30,56	11 613,96	100,00	26,40
	Index (%)	104,00	x	105,23	103,72	x	104,16

Pramen: MZe

Pro další porovnání předaných údajů z vyúčtování bylo v další kapitole provedeno vyhodnocení skutečných nákladů, jednotkových nákladů, zisku vybraných skupin subjektů.

### 3.3 VYHODNOCENÍ SKUTEČNÝCH NÁKLADŮ, JEDNOTKOVÝCH NÁKLADŮ, ZISKU SKUPIN VYBRANÝCH SUBJEKTŮ

Z tabulek 3.2.2 a 3.2.3 prvních 50 provozovatelů podle množství fakturované vody odběratelům a prvních 50 provozovatelů podle množství odpadní vody vypouštěné do kanalizace bez vod srážkových v roce 2012 jsou v pořadí vymezeny 4 skupiny pro vyhodnocení skutečných nákladů a pro porovnání provozovatelů v daných skupinách na základě podílu jednotlivých položek na celkových úplných vlastních nákladech.

Skupiny pro vodu pitnou fakturovanou:

1. skupina – subjekty na 1. – 3. místě
2. skupina – subjekty na 4. – 10. místě
3. skupina – subjekty na 11. – 18. místě
4. skupina – subjekty na 19. – 41. místě

Skupiny pro odpadní vodu vypouštěnou:

1. skupina – subjekty na 1. – 3. místě
2. skupina – subjekty na 4. – 9. místě
3. skupina – subjekty na 10. – 18. místě
4. skupina – subjekty na 19. – 47. místě



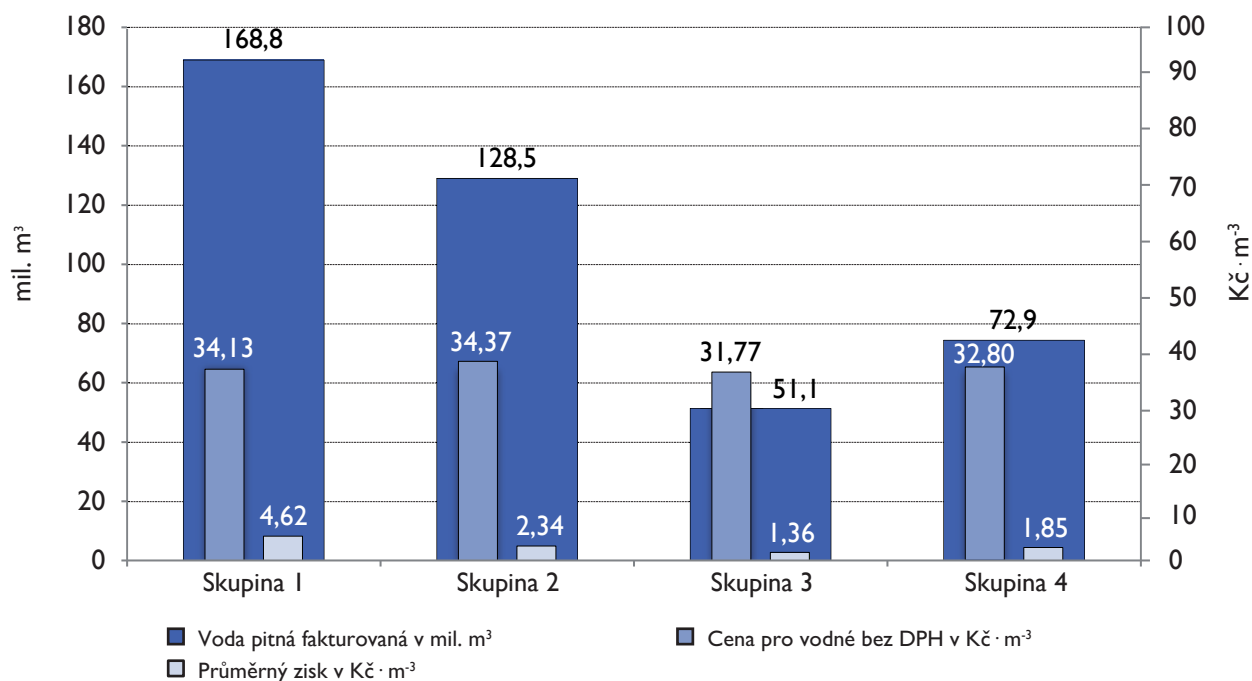
*Kusadasi – Turecko*



*Jeruzalém – Izrael*

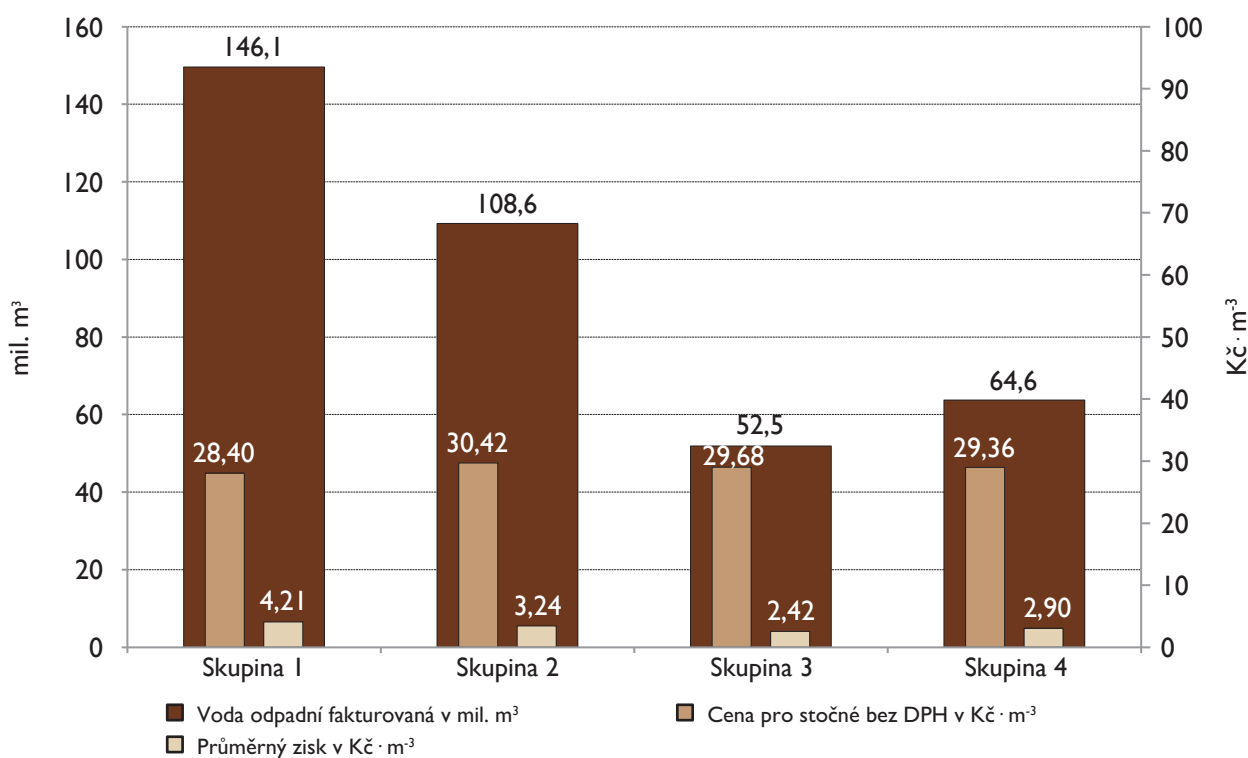
Pro přiblížení jednotlivých skupin byly jejich základní údaje vymezeny následujícími sloupovými grafy 3.3.1 a 3.3.2.

**Graf 3.3.1 Objem pitné vody fakturované ve skupinách podle velikostního pořadí s porovnáním průměrné ceny a průměrného zisku**



Pramen: MZe

**Graf 3.3.2 Objem odpadní vody vypouštěné ve skupinách podle velikostního pořadí s porovnáním průměrné ceny a průměrného zisku**



Pramen: MZe



Tabulka 3.3.1 Struktura realizovaných nákladů za rok 2012 pro skupinu první a druhou a podíl na ÚVN

Ukazatel	Jednotky	Skupina 1				Skupina 2			
		Voda pitná		Voda odpadní		Voda pitná		Voda odpadní	
		1 - 3		1 - 3		4 - 10		4 - 9	
		Skutečnost	% ÚVN	Skutečnost	% ÚVN	Skutečnost	% ÚVN	Skutečnost	% ÚVN
<b>Materiál</b>	mil. Kč	926,41	18,59	151,80	3,72	987,51	24,00	249,02	7,00
<b>Energie</b>	mil. Kč	251,04	5,04	219,58	5,37	239,95	5,83	227,91	6,40
<b>Mzdy</b>	mil. Kč	519,48	10,43	400,15	9,79	399,79	9,72	306,48	8,61
<b>Ostatní přímé náklady</b>	mil. Kč	2 556,91	51,32	2 679,77	65,59	1 976,55	48,03	2 355,09	66,17
– odpisy a prostředky obnovy infr. majetku	mil. Kč	176,44	3,54	175,98	4,31	18,78	0,46	131,36	3,69
– opravy infrastrukturního majetku	mil. Kč	577,04	11,58	535,59	13,11	446,36	10,85	352,06	9,89
– nájem infrastrukturního majetku	mil. Kč	1 468,39	29,47	1 517,46	37,14	1 096,61	26,65	1 479,67	41,57
<b>Finanční náklady</b>	mil. Kč	-0,20	0,00	-0,27	-0,01	0,00	0,00	9,00	0,25
<b>Výrobní režie</b>	mil. Kč	294,54	5,91	192,47	4,71	144,21	3,50	88,21	2,48
<b>Správní režie</b>	mil. Kč	434,06	8,71	442,21	10,82	367,16	8,92	323,45	9,09
<b>Úplné vlastní náklady</b>	mil. Kč	4 982,24	100,00	4 085,72	100,00	4 115,16	100,00	3 559,17	100,00
<b>Hodnota infr. majetku podle VÚME</b>	mil. Kč	126 796,57	2 544,97	140 324,33	3 434,51	92 177,58	2 239,95	104 908,28	2 947,55
<b>Požizovací cena provozního maj.</b>	mil. Kč	1 835,59	36,84	1 464,36	35,84	3 580,94	87,02	9 694,94	272,39
<b>Počet pracovníků</b>	osoby	1 980,17		1 352,81		2 036,34		1 627,76	
<b>Voda pitná fakturovaná</b>	mil. m <sup>3</sup>	168,84		146,08		128,49		108,62	
– z toho domácnosti	mil. m <sup>3</sup>	108,49		95,22		85,51		68,49	
<b>Pitná voda převzatá</b>	mil. m <sup>3</sup>	0,12		0,00		35,09		0,00	
<b>JEDNOTKOVÉ NÁKLADY</b>	Kč · m <sup>-3</sup>	29,51		24,68		32,03		27,69	
<b>Kalkulační zisk</b>	mil. Kč	779,96	15,66	614,61	15,04	300,29	7,30	352,00	9,89
– podíl z ÚVN	%	15,65		15,04		7,30		9,89	
<b>Celkem ÚVN + zisk</b>	mil. Kč	5 762,20	115,66	4 700,33	115,04	4 415,45	107,30	3 911,17	109,89
<b>CENA pro vodné</b>	Kč · m <sup>-3</sup>	34,13		28,40		34,37		30,42	
<b>CENA pro vodné + DPH</b>	Kč · m <sup>-3</sup>	38,91		32,37		39,18		34,68	
<b>Průměrný zisk</b>	Kč · m <sup>-3</sup>	4,62		4,21		2,34		3,24	
<b>Průměrný zisk</b>	<b>Kč · m<sup>-3</sup></b>	<b>8,83</b>				<b>5,58</b>			

Pramen: MZe

Poznámka: Ostatní přímé náklady zahrnují ještě položky: ostatní provozní náklady externí a ostatní provozní náklady ve vlastní režii.

Tabulka 3.3.2 Struktura realizovaných nákladů za rok 2012 pro skupinu třetí a čtvrtou a podíl na ÚVN

Ukazatel	Jednotky	Skupina 3				Skupina 4			
		Voda pitná		Voda odpadní		Voda pitná		Voda odpadní	
		11 - 18		10 - 18		19 - 41		19 - 47	
		Skutečnost	% ÚVN	Skutečnost	% ÚVN	Skutečnost	% ÚVN	Skutečnost	% ÚVN
<b>Materiál</b>	mil. Kč	341,97	22,02	88,11	5,10	557,10	24,69	93,37	4,25
<b>Energie</b>	mil. Kč	106,67	6,87	148,63	8,61	164,13	7,27	236,97	10,78
<b>Mzdy</b>	mil. Kč	282,47	18,19	238,85	13,83	308,43	13,67	299,69	13,63
<b>Ostatní přímé náklady</b>	mil. Kč	601,16	38,71	988,82	57,27	898,26	39,80	1 259,57	57,27
– odpisy a prostředky obnovy infr. majetku	mil. Kč	232,23	14,95	293,66	17,01	279,41	12,38	339,47	15,44
– opravy infrastrukturního majetku	mil. Kč	123,16	7,93	144,37	8,36	210,24	9,32	248,85	11,32
– nájem infrastrukturního majetku	mil. Kč	143,06	9,21	295,67	17,12	201,52	8,93	366,35	16,66
<b>Finanční náklady</b>	mil. Kč	-6,08	-0,39	15,84	0,92	1,78	0,08	6,11	0,28
<b>Výrobní režie</b>	mil. Kč	86,31	5,56	90,33	5,23	113,42	5,03	85,53	3,89
<b>Správní režie</b>	mil. Kč	140,51	9,05	156,12	9,04	213,67	9,47	218,15	9,92
<b>Úplné vlastní náklady</b>	mil. Kč	1 553,00	100,00	1 726,68	100,00	2 256,79	100,00	2 199,39	100,00
<b>Hodnota infr. majetku podle VÚME</b>	mil. Kč	41 548,85	2 675,40	45 797,19	2 652,33	59 737,53	2 647,01	69 788,96	3 173,11
<b>Pořizovací cena provozního maj.</b>	mil. Kč	620,30	39,94	666,52	38,60	2 498,36	110,70	2 086,33	94,86
<b>Počet pracovníků</b>	osoby	936,37		811,36		1 289,00		1 172,26	
<b>Voda pitná fakturovaná</b>	mil. m <sup>3</sup>	51,07		52,52		72,93		64,64	
– z toho domácnosti	mil. m <sup>3</sup>	33,67		35,02		46,29		40,54	
<b>Pitná voda převzatá</b>	mil. m <sup>3</sup>	8,80		0,00		16,16		0,00	
<b>JEDNOTKOVÉ NÁKLADY</b>	Kč · m <sup>-3</sup>	30,41		27,65		30,94		27,06	
<b>Kalkulační zisk</b>	mil. Kč	69,69	4,49	126,86	7,35	135,22	5,99	187,16	8,51
– podíl z ÚVN	%	4,49		7,35		5,99		8,51	
<b>Celkem ÚVN + zisk</b>	mil. Kč	1 622,69	104,49	1 853,54	107,35	2 392,01	105,99	2 386,55	108,51
<b>CENA pro vodné</b>	Kč · m <sup>-3</sup>	31,77		29,68		32,80		29,36	
<b>CENA pro vodné + DPH</b>	Kč · m <sup>-3</sup>	36,22		33,84		37,39		33,47	
<b>Průměrný zisk</b>	Kč · m <sup>-3</sup>	1,36		2,42		1,85		2,90	
<b>Průměrný zisk</b>	Kč · m <sup>-3</sup>		<b>3,78</b>				<b>4,75</b>		

Pramen: MZe

Poznámka: Ostatní přímé náklady zahrnují ještě položky: ostatní provozní náklady externí a ostatní provozní náklady ve vlastní režii.

Tabulka 3.3.3 Podíl nákladových položek na ÚVN na vodu pitnou všech velikostních skupin

Ukazatel	Jednotky	Skupina			
		1 - 3	4 - 10	11 - 18	19 - 41
<b>Materiál</b>	%	18,59	24,00	22,02	24,69
<b>Energie</b>	%	5,04	5,83	6,87	7,27
<b>Mzdy</b>	%	10,43	9,72	18,19	13,67
<b>Ostatní přímé náklady</b>	%	51,32	48,03	38,71	39,80
– odpisy a prostředky obnovy infr. majetku	%	3,54	0,46	14,95	12,38
– opravy infrastrukturního majetku	%	11,58	10,85	7,93	9,32
– nájem infrastrukturního majetku	%	29,47	26,65	9,21	8,93
<b>Finanční náklady</b>	%	0,00	0,00	-0,39	0,08
<b>Výrobní režie</b>	%	5,91	3,50	5,56	5,03
<b>Správní režie</b>	%	8,71	8,92	9,05	9,47
<b>Úplné vlastní náklady</b>	%	100,00	100,00	100,00	100,00
<b>Kalkulační zisk</b>	%	15,66	7,30	4,49	5,99
<b>CENA pro vodné</b>	Kč · m <sup>-3</sup>	34,13	34,37	31,77	32,80
<b>CENA pro vodné + DPH</b>	Kč · m <sup>-3</sup>	<b>38,91</b>	<b>39,18</b>	<b>36,22</b>	<b>37,39</b>

Pramen: MZe

Poznámka: Ostatní přímé náklady zahrnují ještě položky: ostatní provozní náklady externí a ostatní provozní náklady ve vlastní režii.

V komentáři k tabulce 3.3.3 uvádíme pouze základní srovnání. U největších provozovatelů (1. a 2. skupina) jsou nižší náklady na energie a mzdy. U energií to vyplývá z množstevních slev a u mezd jsou náklady nižší z toho důvodu, že se jedná o převážně provozní společnosti a mzdové náklady spojené s péčí o majetek jsou hrazeny z nájemného. V 1. skupině jsou výrazně vyšší Ostatní přímé náklady, je to způsobeno poměrně vysokým nájemným některých subjektů. Do obnovy nebo nového infrastrukturního majetku mohlo být vloženo 44,60 % ÚVN (uvedené % zahrnuje odpisy a prostředky obnovy infrastrukturního majetku + opravy + nájem infrastrukturního majetku. Položka Ostatní přímé náklady obsahuje ještě poplatky za vypouštění odpadních vod, ostatní provozní náklady externí a ostatní provozní náklady ve vlastní režii). Ve druhé skupině mohlo být vloženo do infrastrukturního majetku 37,95 % z ÚVN, ve třetí 32,10 % z ÚVN a ve čtvrté 30,63 % z ÚVN. U provozovatelů nezahrnutých v tabulce je možno počítat s nižšími hodnotami prostředků vkládaných do infrastrukturního majetku. Výrobní ani správní režie nevykazují zásadní rozdíly u všech skupin.

Za poměrně zásadní odlišení lze považovat kalkulační zisk, který u 1. skupiny činí 15,66 % z částky ÚVN. Ve druhé a čtvrté skupině je kalkulační zisk poloviční a ve třetí skupině činí necelou 1/3 z procentní hodnoty 1. skupiny.



Londýn – Velká Británie



Londýn – Velká Británie

**Tabulka 3.3.4 Podíl nákladových položek na ÚVN na odpadní vodu vypouštěnou do kanalizace všech velikostních skupin**

Ukazatel	Jednotky	Skupina			
		1 - 3	4 - 9	10 - 18	19 - 47
<b>Materiál</b>	%	3,72	7,00	5,10	4,25
<b>Energie</b>	%	5,37	6,40	8,61	10,78
<b>Mzdy</b>	%	9,79	8,61	13,83	13,63
<b>Ostatní přímé náklady</b>	%	65,59	66,17	57,27	57,27
– odpisy a prostředky obnovy infr. majetku	%	4,31	3,69	17,01	15,44
– opravy infrastrukturního majetku	%	13,11	9,89	8,36	11,32
– nájem infrastrukturního majetku	%	37,14	41,57	17,12	16,66
<b>Finanční náklady</b>	%	-0,01	0,25	0,92	0,28
<b>Výrobní režie</b>	%	4,71	2,48	5,23	3,89
<b>Správní režie</b>	%	10,82	9,09	9,04	9,92
<b>Úplné vlastní náklady</b>	%	100,00	100,00	100,00	100,00
<b>Kalkulační zisk</b>	%	15,04	9,89	7,35	8,51
<b>CENA pro stočné</b>	Kč · m <sup>-3</sup>	28,40	30,42	29,68	29,36
<b>CENA pro stočné + DPH</b>	<b>Kč · m<sup>-3</sup></b>	<b>32,37</b>	<b>34,68</b>	<b>33,84</b>	<b>33,47</b>

Pramen: MZe

Poznámka: Ostatní přímé náklady zahrnují ještě položky: ostatní provozní náklady externí a ostatní provozní náklady ve vlastní režii.

Komentář k tabulce 3.3.4 má mnoho prvků shodných s komentářem k tabulce 3.3.3. U největších provozovatelů (1. a 2. skupina) jsou nižší náklady na energie a mzdy. U energií to vyplývá z množstevních slev a u mezd jsou náklady nižší z toho důvodu, že se jedná o převážně provozní společnosti a mzdové náklady spojené s péčí o majetek jsou hrazeny z nájemného. V 1. a 2. skupině jsou výrazně vyšší Ostatní přímé náklady, je to způsobeno poměrně vysokým nájmem. Do infrastrukturního majetku mohlo být vloženo 54,56 % a 55,16 % ÚVN (položka Ostatní přímé náklady obsahuje ještě poplatky za vypouštění odpadních vod, ostatní provozní náklady externí a ostatní provozní náklady ve vlastní režii). Ve třetí skupině mohlo být vloženo do infrastrukturního majetku 42,49 % z ÚVN, a ve čtvrté 43,41 % z ÚVN. U provozovatelů nezahrnutých do skupin je ale možno počítat s poklesem. Výrobní ani správní režie nevykazují zásadní rozdíly u všech skupin. Za odlišení lze považovat kalkulační zisk, který u 1. skupiny činí 15,04 % z částky ÚVN. Ve druhé, třetí a čtvrté skupině je kalkulační zisk zhruba 1/2 hodnoty 1. skupiny.



Madrid – Španělsko



### 3.4 CENOVÁ KONTROLA

V oboru vodovodů a kanalizací provedla územně příslušná finanční ředitelství (nyní Speciální finanční úřady) 66 kontrolních akcí, v 30 případech bylo prokázáno porušení cenových předpisů, pokuty byly uloženy ve výši 2 016 tis. Kč. Finanční ředitelství obdržela 25 stížností, z toho 13 bylo oprávněných. Celkem bylo k 31. prosinci 2012 uhrazeno 1 915 tis. Kč.

Nejčastějším zjištěním při kontrolách byla ta skutečnost, že byly kontrolovanými subjekty sjednány a požadovány ceny, jejichž výše a kalkulace není v souladu s podmínkami věcného usměrňování podle § 6 odst. 1 zákona o cenách, protože do věcně usměrňovaných cen byly zahrnuty vyšší než ekonomicky oprávněné náklady.

Při kontrolách byl opakovaně konstatován chybný postup při rozpočítávání provozní a správní režie na jednotlivé činnosti, do správní režie byly chybně zahrnuty i náklady nerežijního charakteru, které již byly kalkulovány v jiných kalkulačních položkách (např. materiál), bylo zjištěno opakované zahrnování nákladů, které již byly uhrazeny, v kalkulovaných cenách byly zahrnuty i náklady vynaložené na jinou než regulovanou činnost.

Bylo zjištěno např. zahrnutí neoprávněných nákladů v položkách chemikálie, mzdy, výrobní režie a správní režie, při jiné kontrole bylo konstatováno zahrnutí do cen neoprávněně vyššího poplatku za odběr podzemních vod vyměřovaného Českou inspekcí životního prostředí, zahrnutí nesprávného množství odvedené vody do kalkulace a dále zahrnutí nesprávně vyšší DPH či nesprávně zaokrouhlování.

Kontrolní cenové orgány zjistily i zahrnutí ekonomicky neuznatelných nákladů do cen, a to nákladů na reklamu, odpisů promlčených a nedobytných pohledávek, nevyužitých provozních nákladů spojených s přípravou a zabezpečením investiční výstavby, odměn statutárních orgánů, výdajů na reprezentaci.

Při kontrolách rozúčtování vodného a stočného bylo zjištěno nerespektování zákonem stanovené hodnoty směrného čísla roční potřeby vody či nesprávné uplatňování nájemného za vodoměry.

### 3.5 ZÁVĚRY K CENÁM

Z došlých 3 092 vyúčtování jich 1/3 nebyla předána v elektronické podobě umožňujících okamžité zpracování. Do této skupiny patří i několik velkých provozovatelů. U 1/10 případů podání došlo k telefonickému kontaktu (i opakovaně) vzhledem ke zjevným chybám ve vyúčtování. Nejčastějšími chybami byla absence uvedení infrastrukturního majetku, reprezentovaného identifikačním číslem majetkové evidence IČME, vztahujícího se k předmětným vyúčtováním. U vyúčtování zasílaných poštou je to téměř pravidlem. Správně uvedená pořizovací cena provozního hmotného majetku je i nadále spíše výjimkou (ve většině případů je uváděna stejná hodnota jako u infrastrukturního majetku). Uvedené hodnoty infrastrukturního majetku nejsou uváděny jako aktuální pořizovací stanovené podle Metodického pokynu Čj. 401/2010 – 15000, ale jedná se o účetní hodnotu po odpisech. Vyskytují se i subjekty, které nabízejí vypracování vyúčtování komerčně, aniž by správně zpracování znaly, případně byly alespoň seznámeny s Opatřením obecné povahy, kterým byla vydána „pravidla pro členění položek při výpočtu ceny pro vodné a ceny pro stočné včetně struktury jednotlivých položek“. Někteří zpracovatelé taktéž nerozlišují rozdílnost dvou dokumentů, „kalkulace“ prováděné podle přílohy č. 1 k opatření obecné povahy čj. 22402/2006-16330 a dokladu podle přílohy č. 19 vyhlášky č. 428/2001 Sb., Celkové vyúčtování všech položek výpočtu ceny podle cenových předpisů pro vodné a stočné (respektive porovnání kalkulace a dosažené skutečnosti v témže roce).

Musíme uvést, že všechny výše uvedené nedostatky by měly být odstraněny a věříme, že novela zákona č. 274/2001 Sb., o vodovodech a kanalizacích pro veřejnou potřebu, ve znění pozdějších předpisů, spolu s navazující novelou vyhlášky č. 428/2001 Sb., kterou se provádí uvedený zákon, k tomu rozhodujícím způsobem přispěje.



Ženeva – Švýcarsko

## 4. EFEKTIVITA VYNAKLÁDANÝCH NÁKLADŮ PROVOZOVATELSKÝCH MODELŮ

### 4.1 REPREZENTANTI RŮZNÝCH PROVOZOVATELSKÝCH MODELŮ

Na základě celkového počtu 2 389 provozovatelů evidovaných ve VÚPE za kalendářní rok 2012, bylo vytvořeno celkem 5 skupin. Zástupci těchto skupin jsou vybráni jako reprezentativní vzorek pro různé provozovatelské modely. ( Skupina „A“ oddílné čistě provozovatelské akciové společnosti územně rozsáhlé, Skupina „B“ oddílné čistě provozovatelské akciové společnosti územně vymezené velkými městy, Skupina „C“ vlastnicko-provozoatelské akciové společnosti územně nepřesahující okres, Skupina „D“ provozovatelské společnosti ovládané vlastníkem infrastruktury – menšími městy (jako zvláštní vlastnicko-provozní model) a Skupina „E“ vlastnicko-provozoatelský model, kdy menší obec provozuje vlastní infrastrukturu.

Tabulka 4.1.1 uvádí reprezentanty jednotlivých skupin.

**Tabulka 4.1.1 Seznam vybraných zástupců (reprezentantů) provozovatelských modelů**

Skupina A	Skupina D
Severočeské vodovody a kanalizace, a.s.	Městské vodovody a kanalizace, s.r.o. Jaroměř
Královéhradecká provozní, a.s.	Technické služby Strakonice, s.r.o.
Moravská vodárenská, a.s.	VLTAVOTÝNSKÁ TEPLÁRENSKÁ, a.s.
Skupina B	Skupina E
Pražské vodovody a kanalizace, a.s.	Obec Svatouch
Brněnské vodárny a kanalizace, a.s.	Služby Sedlec-Prčice, s.r.o.
Ostravské vodárny a kanalizace, a.s.	Správa majetku obce Lovčice
Skupina C	
Vodovody a kanalizace Mladá Boleslav, a.s.	
Vodovody a kanalizace Přerov, a.s.	
Vodovody a kanalizace Vsetín, a.s.	



Průhonice

Tabulka 4.1.2 Struktura realizovaných nákladů za rok 2012 pro skupinu A + B a podíl na ÚVN

Ukazatel	Jednotky	Skupina A				Skupina B			
		Voda pitná		Voda odpadní		Voda pitná		Voda odpadní	
		Skutečnost	% ÚVN	Skutečnost	% ÚVN	Skutečnost	% ÚVN	Skutečnost	% ÚVN
<b>Materiál</b>	mil. Kč	477,06	18,51	95,91	4,03	597,58	17,74	161,32	5,21
<b>Energie</b>	mil. Kč	166,41	6,46	165,29	6,95	141,01	4,19	105,66	3,41
<b>Mzdy</b>	mil. Kč	329,88	12,80	208,75	8,77	271,29	8,05	254,87	8,23
<b>Ostatní přímé náklady</b>	mil. Kč	1 163,59	45,15	1 560,84	65,60	2 031,40	60,29	2 201,26	71,10
– odpisy a prostředky obnovy infr. majetku	mil. Kč	2,78	0,11	17,87	0,75	0,84	0,03	109,92	3,55
– opravy infrastrukturního majetku	mil. Kč	196,61	7,63	209,00	8,78	613,99	18,22	608,92	19,67
– nájem infrastrukturního majetku	mil. Kč	813,34	31,56	1 086,63	45,67	1 166,87	34,63	1 170,93	37,82
<b>Finanční náklady</b>	mil. Kč	0,21	0,01	4,22	0,18	0,00	0,00	9,00	0,29
<b>Výrobní režie</b>	mil. Kč	189,14	7,34	110,43	4,64	43,89	1,30	48,78	1,58
<b>Správní režie</b>	mil. Kč	250,95	9,74	233,96	9,83	284,26	8,44	315,35	10,19
<b>Úplné vlastní náklady</b>	mil. Kč	2 577,25	100,00	2 379,39	100,00	3 369,43	100,00	3 096,23	100,00
<b>Hodnota inf. majetku podle VÚME</b>	mil. Kč	81 143,17	3 148,44	85 850,63	3 608,09	66 355,70	1 969,34	93 317,10	3 013,89
<b>Pořizovací cena provozního majetku</b>	mil. Kč	1 162,22	45,10	877,28	36,87	2 296,01	68,14	7 141,62	230,65
<b>Počet pracovníků</b>	osoby	1 294,00		875,00		1 015,36		792,76	
<b>Voda pitná fakturovaná</b>	mil. m <sup>3</sup>	78,72		63,68		119,54		117,77	
– z toho domácnosti	mil. m <sup>3</sup>	49,31		41,15		78,59		76,65	
<b>Pitná voda převzatá</b>	mil. m <sup>3</sup>	2,79		0,00		12,57		0,00	
<b>JEDNOTKOVÉ NÁKLADY</b>	Kč · m <sup>-3</sup>	32,74		31,39		28,19		23,67	
<b>Kalkulační zisk</b>	mil. Kč	305,37	11,85	299,53	12,59	375,79	11,15	374,21	12,09
– podíl z ÚVN	%	11,85		12,59		11,15		12,09	
<b>Celkem ÚVN + zisk</b>	mil. Kč	2 882,62	111,85	2 678,92	112,59	3 745,23	111,15	3 470,45	112,09
<b>CENA pro vodné</b>	Kč · m <sup>-3</sup>	36,62		35,34		31,33		26,53	
<b>CENA pro vodné + DPH</b>	Kč · m <sup>-3</sup>	41,75		40,28		35,72		30,25	
<b>Průměrný zisk</b>	Kč · m <sup>-3</sup>	3,88		4,70		3,14		3,18	
<b>Průměrný zisk</b>	Kč · m <sup>-3</sup>		<b>8,58</b>				<b>6,32</b>		

Pramen: MZe

Poznámka: Ostatní přímé náklady zahrnují ještě položky: ostatní provozní náklady externí a ostatní provozní náklady ve vlastní režii.

Tabulka 4.1.3 Struktura realizovaných nákladů za rok 2012 pro skupinu C + D a podíl na ÚVN

Ukazatel	Jednotky	Skupina C				Skupina D			
		Voda pitná		Voda odpadní		Voda pitná		Voda odpadní	
		Skutečnost	% ÚVN	Skutečnost	% ÚVN	Skutečnost	% ÚVN	Skutečnost	% ÚVN
<b>Materiál</b>	mil. Kč	119,43	21,93	13,71	3,17	16,97	26,50	3,73	5,35
<b>Energie</b>	mil. Kč	32,85	6,03	37,57	8,69	6,63	10,35	7,82	11,20
<b>Mzdy</b>	mil. Kč	113,39	20,82	71,90	16,64	11,67	18,22	12,61	18,06
<b>Ostatní přímé náklady</b>	mil. Kč	219,21	40,26	255,28	59,08	24,16	37,73	39,30	56,28
– odpisy a prostředky obnovy infr. majetku	mil. Kč	135,44	24,87	126,31	29,23	0,58	0,90	0,72	1,03
– opravy infrastrukturního majetku	mil. Kč	40,96	7,52	46,95	10,87	3,41	5,32	2,90	4,15
– nájem infrastrukturního majetku	mil. Kč	6,80	1,25	47,87	11,08	17,17	26,81	29,25	41,89
<b>Finanční náklady</b>	mil. Kč	-4,57	-0,84	-2,45	-0,57	0,00	0,00	0,00	0,00
<b>Výrobní režie</b>	mil. Kč	10,75	1,97	11,99	2,77	1,24	1,93	1,21	1,73
<b>Správní režie</b>	mil. Kč	53,46	9,82	44,09	10,20	3,38	5,28	5,16	7,39
<b>Úplné vlastní náklady</b>	mil. Kč	544,53	100,00	432,08	100,00	64,04	100,00	69,83	100,00
<b>Hodnota infr. majetku podle VÚME</b>	mil. Kč	13 985,63	2 568,38	12 509,51	2 895,19	988,14	1 542,92	1 583,84	2 268,05
<b>Požizovací cena provozního majetku</b>	mil. Kč	150,71	27,68	162,45	37,60	3,20	4,99	2,15	3,07
<b>Počet pracovníků</b>	osoby	327,40		240,75		36,50		27,00	
<b>Voda pitná fakturovaná</b>	mil. m <sup>3</sup>	16,16		13,65		2,13		2,10	
– z toho domácnosti	mil. m <sup>3</sup>	11,22		8,49		1,39		0,91	
<b>Pitná voda převzatá</b>	mil. m <sup>3</sup>	2,94		0,00		0,72		0,00	
<b>JEDNOTKOVÉ NÁKLADY</b>	Kč · m <sup>-3</sup>	33,70		25,14		30,04		23,87	
<b>Kalkulační zisk</b>	mil. Kč	18,78	3,45	42,86	9,92	5,15	8,04	2,18	3,12
– podíl z ÚVN	%	3,45		9,92		8,04		3,12	
<b>Celkem ÚVN + zisk</b>	mil. Kč	563,31	103,45	474,94	109,92	69,19	108,04	72,01	103,12
<b>CENA pro vodné</b>	Kč · m <sup>-3</sup>	34,87		27,64		32,45		24,62	
<b>CENA pro vodné + DPH</b>	Kč · m <sup>-3</sup>	39,75		31,51		36,99		28,07	
<b>Průměrný zisk</b>	Kč · m <sup>-3</sup>	1,16		3,14		2,42		1,03	
<b>Průměrný zisk</b>	Kč · m <sup>-3</sup>		<b>4,30</b>				<b>3,45</b>		

Pramen: MZe

Poznámka: Ostatní přímé náklady zahrnují ještě položky: ostatní provozní náklady externí a ostatní provozní náklady ve vlastní režii.



Tabulka 4.1.4 Struktura realizovaných nákladů za rok 2012 pro skupinu E a podíl na ÚVN

Ukazatel	Jednotky	Skupina E			
		Voda pitná		Voda odpadní	
		Skutečnost	% ÚVN	Skutečnost	% ÚVN
<b>Materiál</b>	mil. Kč	0,58	18,05	0,02	0,74
<b>Energie</b>	mil. Kč	0,23	7,24	0,73	28,67
<b>Mzdy</b>	mil. Kč	0,77	23,78	0,79	30,98
<b>Ostatní přímé náklady</b>	mil. Kč	1,56	48,18	0,92	36,18
– odpisy a prostředky obnovy infr. majetku	mil. Kč	0,00	0,00	0,00	0,00
– opravy infrastrukturního majetku	mil. Kč	0,57	17,75	0,11	4,19
– nájem infrastrukturního majetku	mil. Kč	0,34	10,56	0,29	11,40
<b>Finanční náklady</b>	mil. Kč	0,00	0,00	0,00	0,00
<b>Výrobní režie</b>	mil. Kč	0,02	0,45	0,02	0,58
<b>Správní režie</b>	mil. Kč	0,07	2,30	0,07	2,85
<b>Úplné vlastní náklady</b>	mil. Kč	3,24	100,00	2,55	100,00
<b>Hodnota infr. majetku podle VÚME</b>	mil. Kč	189,20	5 846,60	173,84	6 808,01
<b>Pořizovací cena provozního majetku</b>	mil. Kč	9,45	292,02	6,38	249,86
<b>Počet pracovníků</b>	osoby	4,50		2,50	
<b>Voda pitná fakturovaná</b>	mil. m <sup>3</sup>	0,11		0,11	
– z toho domácnosti	mil. m <sup>3</sup>	0,11		0,11	
<b>Pitná voda převzatá</b>	mil. m <sup>3</sup>	0,00		0,00	
<b>JEDNOTKOVÉ NÁKLADY</b>	Kč · m <sup>-3</sup>	28,88		22,97	
<b>Kalkulační zisk</b>	mil. Kč	-0,39	-12,07	0,18	7,19
– podíl z ÚVN	%	-12,07		7,19	
<b>Celkem ÚVN + zisk</b>	mil. Kč	2,85	87,93	2,74	107,19
<b>CENA pro vodné</b>	Kč · m <sup>-3</sup>	25,40		24,62	
<b>CENA pro vodné + DPH</b>	Kč · m <sup>-3</sup>	28,95		28,07	
<b>Průměrný zisk</b>	Kč · m <sup>-3</sup>	-3,49		1,66	
<b>Průměrný zisk</b>	Kč · m <sup>-3</sup>				<b>-1,83</b>

Pramen: MZe

Poznámka: Ostatní přímé náklady zahrnují ještě položky: ostatní provozní náklady externí a ostatní provozní náklady ve vlastní režii.

Souhrn podílů nákladových položek na ÚVN z Tabulek 4.1.2., 4.1.3. a 4.1.4 je uveden v tabulce 4.1.5. a 4.1.6.

**Tabulka 4.1.5 Podíl nákladových položek na ÚVN na vodu pitnou všech skupin**

Ukazatel	Jednotky	Skupina				
		A	B	C	D	E
<b>Materiál</b>	%	18,51	17,74	21,93	26,50	18,05
<b>Energie</b>	%	6,46	4,19	6,03	10,35	7,24
<b>Mzdy</b>	%	12,80	8,05	20,82	18,22	23,78
<b>Ostatní přímé náklady</b>	%	45,15	60,29	40,26	37,73	48,18
– odpisy a prostředky obnovy infr. majetku	%	0,11	0,03	24,87	0,90	0,00
– opravy infrastrukturního majetku	%	7,63	18,22	7,52	5,32	17,75
– nájem infrastrukturního majetku	%	31,56	34,63	1,25	26,81	10,56
<b>Finanční náklady</b>	%	0,01	0,00	-0,84	0,00	0,00
<b>Výrobní režie</b>	%	7,34	1,30	1,97	1,93	0,45
<b>Správní režie</b>	%	9,74	8,44	9,82	5,28	2,30
<b>Úplné vlastní náklady</b>	%	100,00	100,00	100,00	100,00	100,00
<b>Kalkulační zisk</b>	%	11,85	11,15	3,45	8,04	-12,07
<b>CENA pro vodné</b>	Kč · m <sup>-3</sup>	36,62	31,33	34,87	32,45	25,40
<b>CENA pro vodné + DPH</b>	Kč · m <sup>-3</sup>	41,75	35,72	39,75	36,99	28,95

Pramen: MZe

Poznámka: Ostatní přímé náklady zahrnují ještě položky: ostatní provozní náklady externí a ostatní provozní náklady ve vlastní režii.

**Tabulka 4.1.6 Podíl nákladových položek na ÚVN na odpadní vodu vypouštěnou do kanalizace všech skupin**

Ukazatel	Jednotky	Skupina				
		A	B	C	D	E
<b>Materiál</b>	%	4,03	5,21	3,17	5,35	0,74
<b>Energie</b>	%	6,95	3,41	8,69	11,20	28,67
<b>Mzdy</b>	%	8,77	8,23	16,64	18,06	30,98
<b>Ostatní přímé náklady</b>	%	65,60	71,10	59,08	56,28	36,18
– odpisy a prostředky obnovy infr. majetku	%	0,75	3,55	29,23	1,03	0,00
– opravy infrastrukturního majetku	%	8,78	19,67	10,87	4,15	4,19
– nájem infrastrukturního majetku	%	45,67	37,82	11,08	41,89	11,40
<b>Finanční náklady</b>	%	0,18	0,29	-0,57	0,00	0,00
<b>Výrobní režie</b>	%	4,64	1,58	2,77	1,73	0,58
<b>Správní režie</b>	%	9,83	10,19	10,20	7,39	2,85
<b>Úplné vlastní náklady</b>	%	100,00	100,00	100,00	100,00	100,00
<b>Kalkulační zisk</b>	%	12,59	12,09	9,92	3,12	7,19
<b>CENA pro stočné</b>	Kč · m <sup>-3</sup>	35,34	26,53	27,64	24,62	24,62
<b>CENA pro stočné + DPH</b>	Kč · m <sup>-3</sup>	40,28	30,25	31,51	28,07	28,07

Pramen: MZe

Poznámka: Ostatní přímé náklady zahrnují ještě položky: ostatní provozní náklady externí a ostatní provozní náklady ve vlastní režii.

Na základě tabulek 4.1.5 a 4.1.6 lze konstatovat, že nejvyšší ceny pro vodné a pro stočné jsou u skupiny „A“ oddílných čistě provozovatelských akciových společností územně rozsáhlých. Druhé nejvyšší ceny pro vodné a pro stočné má skupina „C“ vlastnicko-provozovatelských akciových společností územně nepřesahujících území okresu. Třetí místo v ceně pro vodné má skupina „D“ provozovatelské společnosti ovládané vlastníkem infrastruktury – menšími městy a v ceně pro stočné je to skupina „B“ oddílné čistě provozovatelské akciové společnosti územně vymezené velkými městy. Čtvrté místo drží skupina B u cen pro vodné a skupina D u cen pro stočné. Páté místo a nejnižší ceny pro vodné a ceny pro stočné má skupina „E“ s vlastnicko-provozovatelským modelem, kdy menší obec provozuje vlastní infrastrukturu.

Nejnižší cenu dosahuje skupina „E“ nenaplňováním obnovy vodohospodářské infrastruktury. Náklady na odpisy, opravy a nájem vodovodů dosahují 28,31 % Úplných vlastních nákladů (dále jen ÚVN“) a na kanalizace 15,59 % ÚVN. Zato náklady na energie a mzdy v této skupině pro vodu pitnou dosahují 31,02 % a pro odpadní vody 59,65 % z ÚVN. Tato skupina má nejnižší součet cen pro vodné a stočné s DPH 57,02 Kč za m<sup>3</sup>.

Nejvyšší cenu dosahuje skupina „A“, která na režii a obnovu infrastruktury vlastníka vodovodů vydává 39,30 % ÚVN a na režii a obnovu infrastruktury kanalizací 55,20 % ÚVN. Zato náklady na energie a mzdy v této skupině pro vodu dosahují 19,26 % a pro odpadní vody 15,72 % z ÚVN. Součet cen pro vodné a stočné s DPH je výrazně nejvyšší 82,03 Kč za m<sup>3</sup>.

Skupina „B“ má nejvyšší podíl nákladů na režii vlastníka a obnovu infrastruktury u vodovodů 52,88 % z ÚVN a 61,03 % z ÚVN u kanalizací. Naopak u energií a mezd má nejnižší podíl a to 12,24 % u vodovodů a 11,65 % u kanalizací. Součet cen pro vodné a pro stočné s DPH 65,97 Kč za m<sup>3</sup>.

Skupina „C“ má vzhledem k tomu, že spravuje infrastrukturní majetek sama odpovídající náklady na obnovu infrastruktury u vodovodů 33,64 % z ÚVN a u kanalizací 51,18 % z ÚVN. Energie a mzdy jsou vyšší než u skupiny „A“ nebo „B“ (26,86 % z ÚVN u vodovodu a 25,33 % u kanalizace), to je dáno režii správy infrastrukturního majetku. Součet cen pro vodné a stočné s DPH 71,26 Kč za m<sup>3</sup>.

Skupina „D“ má druhý nejnižší podíl nákladů na obnovu infrastruktury u vodovodů 33,03 % a u kanalizací 47,07 % z ÚVN. Současně pak druhý nejvyšší podíl nákladů na energie a mzdy, který dosahuje u vodovodů 28,57 % a u kanalizací 29,27 % z ÚVN. Součet cen pro vodné a stočné s DPH je s výší 65,06 Kč za m<sup>3</sup> ve středu skupin.

Údaje uvedené v části 4. této publikace umožňují dosti detailní analýzu jednotlivých podílů nákladů na ÚVN a současně všem vlastníkům a provozovatelům porovnat vlastní výsledky s uvedenými subjekty podle svého provozovatelského modelu.



Pražský hrad

## 5. INFORMACE

Údaje o vodovodech a kanalizacích za rok 2012 byly pořízeny ČSÚ na základě souboru 1 378 zpravodajských jednotek (tj. 292 provozovatelů vodovodů a kanalizací a vybraný soubor 1 082 obcí, které si samy zajišťují provozování vodohospodářské infrastruktury). U provozovatelů i u obcí bylo dosaženo 100% návratnosti výkazů. Vykazované údaje jsou dopočítávány na celou republiku. Primární údaje zjištěné ve výkazech VH 8b-01 nejsou zveřejňovány ČSÚ od roku 2004, kdy ČSÚ podstatně rozšířil vzorek respondentů z původních 207 provozovatelů vodovodů a kanalizací a obcí, které provozovaly vodovody či kanalizace ve vlastní režii, na 1 510 zpravodajských jednotek v roce 2004.

### 5.1 SOUHRNNÉ ÚDAJE O VODOVODECH

V roce 2012 bylo v České republice zásobováno z vodovodů 9,823 mil. obyvatel, tj. 93,5 % z celkového počtu obyvatel v ČR. Ve všech vodovodech bylo vyrobeno celkem 623,5 mil. m<sup>3</sup> pitné vody. Za úplatu bylo dodáno (fakturováno) 480,7 mil. m<sup>3</sup> pitné vody, z toho pro domácnosti 315,9 mil. m<sup>3</sup> pitné vody. Ztráty pitné vody, jak je uvedeno v tabulce 5.1.3, dosáhly 119 mil. m<sup>3</sup>, tj. 19,3 % z vody určené k realizaci.

Tabulka 5.1.1 Zásobování vodou z vodovodů v letech 1989 a 2006–2012

Ukazatel	Měrná jednotka	Rok							
		1989	2006	2007	2008	2009	2010	2011	2012
Obyvatelé (střední stav)	tis. obyv.	10 364	10 267	10 323	10 430	10 491	10 517	10 495	10 509
Obyv. skutečně zásobováni vodou z vodovodů	tis. obyv.	8 537	9 483	9 525	9 664	9 733	9 787	9 805	9 823,1
	%	82,4	92,4	92,3	92,7	92,8	93,1	93,4	93,5
Voda vyrobená z vodovodů	mil. m <sup>3</sup> · rok <sup>-1</sup>	1 251	699	682	667	653	642	623	623,5
	% k 1989	100	55,9	54,5	53,3	52,2	51,3	49,8	49,8
Voda fakturovaná celkem	mil. m <sup>3</sup> · rok <sup>-1</sup>	929,4	528,1	531,7	516,5	504,6	492,5	486	480,7
	% k 1989	100	56,8	57,2	55,6	54,3	53,0	52,3	51,7
Specifická potřeba z vody vyrobené	l · os <sup>-1</sup> · den <sup>-1</sup>	401	202	196	189	184	180	174	173,8
	% k 1989	100	50,4	48,9	47,2	45,8	44,8	43,4	43,3
Specifické množství vody fakturované celkem	l · os <sup>-1</sup> · den <sup>-1</sup>	298	153	153	146	142	137,9	135,8	134,1
	% k 1989	100	51,3	51,3	49,1	47,7	46,3	45,6	45,0
Specifické množství vody fakturované pro domácnost	l · os <sup>-1</sup> · den <sup>-1</sup>	171	97,5	98,5	94,2	92,5	89,5	88,6	88,1
	% k 1989	100	57,0	57,6	55,1	54,1	52,3	51,8	51,5
Ztráty vody na 1 km řadů	l · km <sup>-1</sup> · den <sup>-1</sup>	16 842 <sup>*)</sup>	5 673	4 893	4 889	4 705	4 673	4 220	4 351,0
Ztráty vody na 1 zás. obyv.	l · os <sup>-1</sup> · den <sup>-1</sup>	90 <sup>*)</sup>	42	36	37	35	35	32	33,0

Pramen: ČSÚ

Poznámka: \*) údaje za vodovody a kanalizace hlavních provozovatelů



Hluboká nad Vltavou

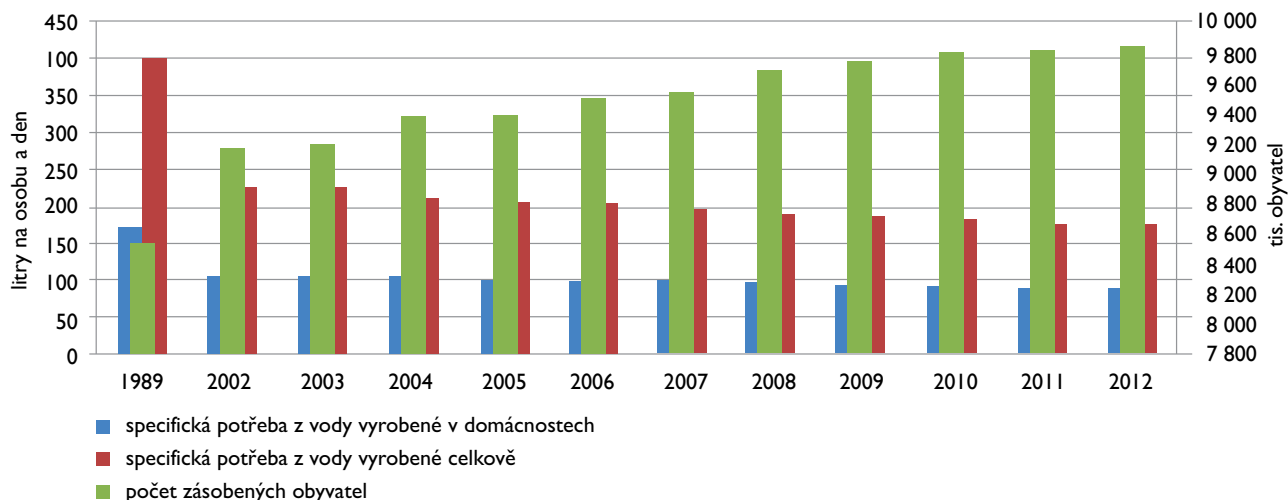


Hluboká nad Vltavou



Vzhledem k předchozí stagnaci a poklesu podílu skutečně zásobených obyvatel lze meziroční nárůst v roce 2012 hodnotit pozitivně. Specifické množství vody fakturované domácnostem se snížilo o 0,5 litru na osobu a den a činí 88,1 litrů, specifické množství vody fakturované pokleslo o 1,7 litru na osobu a den a činí 134,1 litru. Svědčí to o dalším snižování spotřeby v průmyslu i u obyvatelstva.

**Graf 5.1.1 Vývoj počtu zásobených obyvatel a specifické spotřeby z vody fakturované v letech 1989 a 2002–2012**



**Tabulka 5.1.2 Počet zásobených obyvatel, výroba a dodávka vody z vodovodů v roce 2012**

Kraj	Obyvatelé		Voda vyrobená z vodovodů	Voda fakturovaná	
	skutečně zásobovaní vodou z vodovodů	podíl obyvatel zásobovaných vodou z celkového počtu		celkem	z toho pro domácnosti
	osoby	%	tis. m <sup>3</sup>	tis. m <sup>3</sup>	tis. m <sup>3</sup>
Hl. město Praha	1 240 501	99,7	117 868	78 609	48 258
Středočeský kraj	1 078 077	83,8	46 960	49 676	34 943
Jihočeský kraj	576 591	90,6	33 983	25 964	18 269
Plzeňský kraj	476 977	83,4	29 594	24 325	14 252
Karlovarský kraj	302 484	99,9	20 326	14 622	9 183
Ústecký kraj	793 957	96,0	52 586	37 602	23 054
Liberecký kraj	394 740	90,0	27 012	18 727	12 136
Královéhradecký kraj	516 447	93,3	31 983	23 569	15 455
Pardubický kraj	499 771	96,8	29 115	22 885	14 543
Kraj Vysočina	483 719	94,6	24 970	21 325	14 106
Jihomoravský kraj	1 106 850	94,8	64 401	54 065	37 527
Olomoucký kraj	578 986	90,8	30 378	25 470	17 696
Zlínský kraj	549 202	93,4	30 313	23 423	15 440
Moravskoslezský kraj	1 224 817	99,7	84 045	60 484	41 015
<b>ČR</b>	<b>9 823 119</b>	<b>93,5</b>	<b>623 534</b>	<b>480 745</b>	<b>315 875</b>

Z přehledu uvedeného v tabulce 5.1.2 je patrné, že nejvyšší podíl obyvatel zásobených pitnou vodou z vodovodů byl v roce 2012 v Karlovarském kraji (99,9 %), Moravskoslezském kraji a v Hlavním městě Praha (99,7 %), nejnižší podíl obyvatel zásobených pitnou vodou je v kraji Plzeňském (83,4 %) a Středočeském (83,8 %). U krajů Středočeského, Plzeňského, Ústeckého, Jihomoravského, Moravskoslezského a Hlavního města Prahy došlo meziročně k mírnému poklesu podílu obyvatel zásobených vodou z celkového počtu. Toto snížení je pouze důsledkem zpřesnění metodiky výpočtu počtu napojených obyvatel.

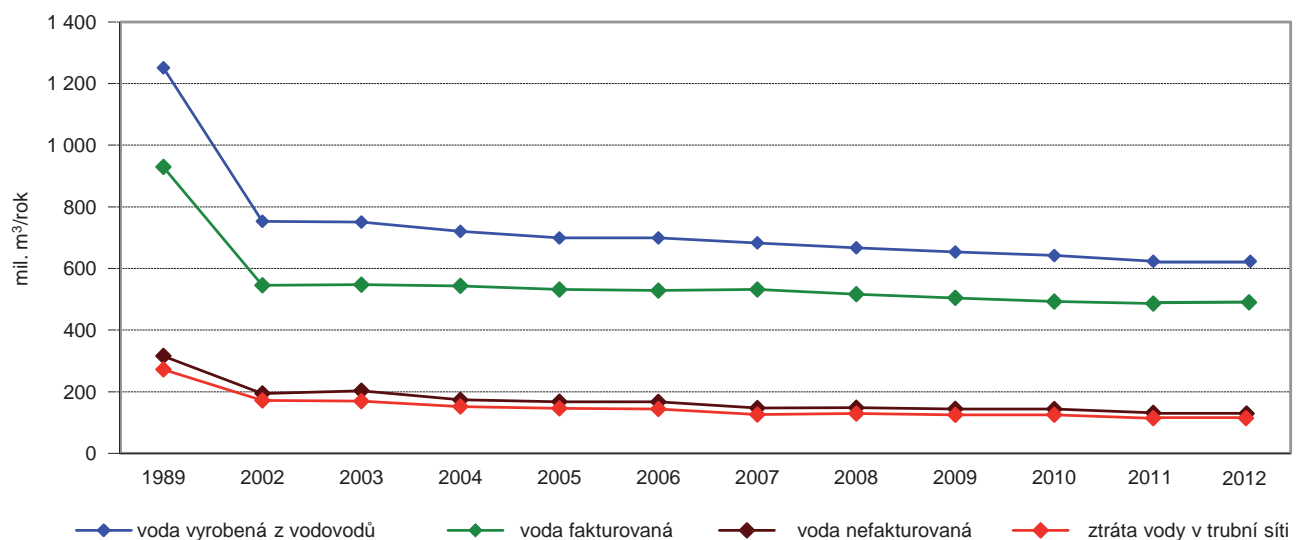
**Tabulka 5.1.3 Nefakturovaná voda a ztráty vody v letech 2006–2012**

Ukazatel	Měrná jednotka	Rok						
		2006	2007	2008	2009	2010	2011	2012
Voda vyrobená určená k realizaci (VVR)	mil. m <sup>3</sup> · rok <sup>-1</sup>	695	679	664	649	636	617	616
	%	100	100	100	100	100	100	100
Voda nefakturovaná	mil. m <sup>3</sup> · rok <sup>-1</sup>	167	147	148	144	144	131	136
	% z VVR	24,0	21,6	22,3	22,2	22,6	21,2	22,1
– z toho ztráty v trubicí síti	mil. m <sup>3</sup> · rok <sup>-1</sup>	144	126	129	125	125	114	119
	% z VVR	20,7	18,6	19,4	19,3	19,7	18,5	19,3
Ztráty na 1 km řadů za den	l · km <sup>-1</sup> · den <sup>-1</sup>	5 673	4 893	4 889	4 705	4 673	4 220	4351
Ztráty na 1 zásobovaného obyv. za den	l · os <sup>-1</sup> · den <sup>-1</sup>	42	36	37	35	35	32	33

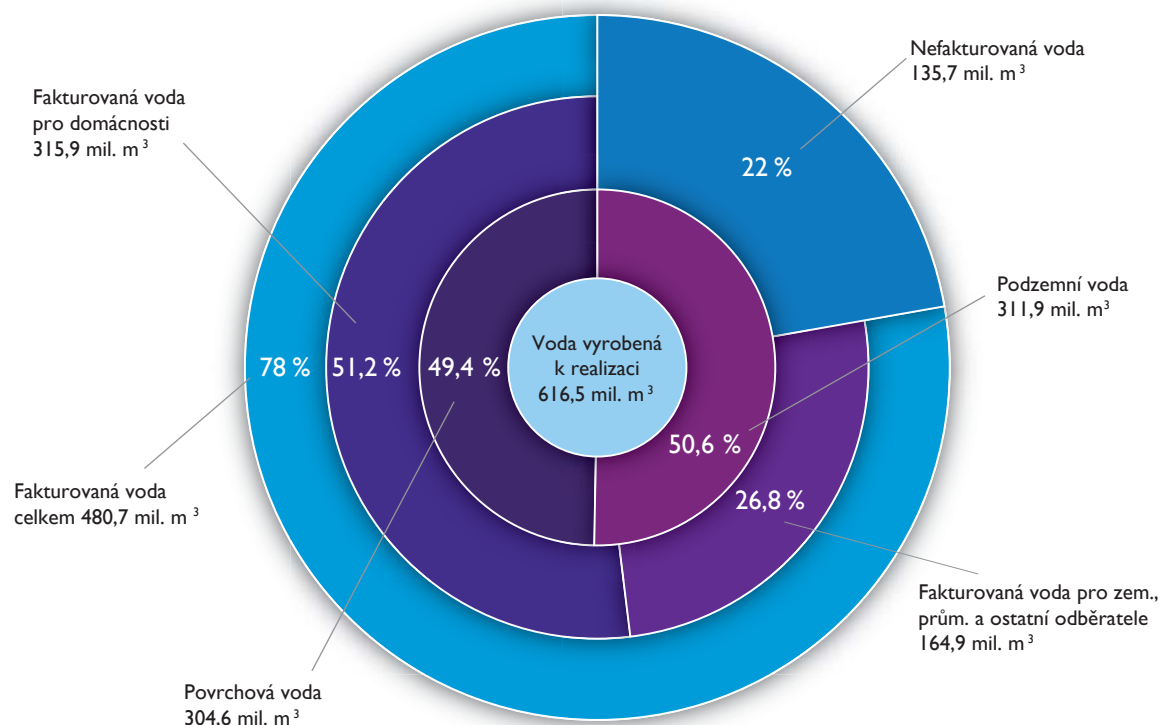
Pramen: ČSÚ

V roce 2012 skončilo snižování ztrát vody v trubicí síti (podíl ztrát vody v trubicí síti k vodě vyrobené určené k realizaci vzrostl o 0,8 % na 19,3 %), došlo tak k nárůstu na jednoho zásobovaného obyvatele za den z hodnoty 31,91 l · os<sup>-1</sup> · den<sup>-1</sup> na 33,17 l · os<sup>-1</sup> · den<sup>-1</sup>.

**Graf 5.1.2 Vývoj hodnot objemu vody vyrobené z vodovodů a fakturované vody celkem v letech 1989 a 2002–2012**



Obrázek 5.1.1 Schéma využití vody vyrobené v roce 2012



Souhrnný přehled ukazatelů o provozu vodovodů za rok 2012 ve srovnání s údaji roku 2011 uvádí tabulka 5.1.4.

Tabulka 5.1.4 Ukazatele a kapacity vodovodů

Ukazatel	Měrná jednotka	Rok		Index 2012/2011
		2011	2012	
Celkový počet zásobených obyvatel	tis.	9 805	9 823	1,00
Délka vodovodní sítě	km	74 141	74 915	1,01
Počet vodovodních přípojek	tis.	1 975	2 003	1,01
Kapacita zdrojů podzemní vody	m <sup>3</sup> · s <sup>-1</sup>	24,3	23,8	0,97
Voda vyrobená celkem	mil. m <sup>3</sup>	623,1	623,5	1,00
Voda fakturovaná pitná celkem	mil. m <sup>3</sup>	486,0	480,7	0,99
– z toho pro domácnosti	mil. m <sup>3</sup>	317,2	315,9	1,00
– pro ostatní odběratele	mil. m <sup>3</sup>	102,8	102,0	0,99
Voda nefakturovaná	mil. m <sup>3</sup>	131,4	135,7	1,03
– z toho ztráty v trubní síti	mil. m <sup>3</sup>	114,2	119,0	1,04
Specifická spotřeba z vody vyrobené	l · os <sup>-1</sup> · den <sup>-1</sup>	174	174	1,00
Specifické množství vody fakturované celkem	l · os <sup>-1</sup> · den <sup>-1</sup>	136	134	0,99
Specifické množství vody fakturované pro domácnost	l · os <sup>-1</sup> · den <sup>-1</sup>	88,6	88,1	0,99
Nefakturovaná voda na 1 km vodovodní sítě	m <sup>3</sup> · km <sup>-1</sup> · rok <sup>-1</sup>	1 772	1 811	1,02
Ztráty vody na 1 km vodovodní sítě	m <sup>3</sup> · km <sup>-1</sup> · rok <sup>-1</sup>	1 540	1 588	1,03

Pramen: ČSÚ

Z tabulky 5.1.5 je patrný trend růstu délky vodovodu připadající na 1 zásobeného obyvatele. Zatímco počet zásobných obyvatel se od roku 1991 zvýšil o 13 %, délka vodovodních řadů se zvýšila o 60 %. Tato disproporce se odráží v podílu metrů vodovodních řadů, které připadají na 1 zásobovaného obyvatele. Zatímco v roce 1991 připadalo na 1 zásobovaného obyvatele 5,40 m, v roce 2012 již činil tento podíl 7,63 m, tedy o 2,22 m více na 1 zásobeného obyvatele, což představuje celkový nárůst o 41 % za období 21 let. Nová výstavba a dostavba stávajících vodovodních systémů tak v poměru k nižšímu nárůstu zásobených obyvatel vede ke snižování efektivity celého systému zásobování vodou a logicky tak k vyšším nákladům při provozování, které se pak odráží ve vyšší ceně pro vodné. Nižší efektivitě se nemůžeme vyhnout, neboť místní zdroje v některých lokalitách jsou kvantitativně a kvalitativně nevyhovující a zdravotní a humánní hledisko se stává rozhodujícím důvodem výstavby nových vodovodů.

**Tabulka 5.1.5 Délka vodovodu připadajícího na zásobovaného obyvatele v letech 1991, 2001 a 2007–2012**

Ukazatel	Měrná jednotka	Rok							
		1991	2001	2007	2008	2009	2010	2011	2012
Obyvatelé (střední stav)	tis. obyv.	10 306	10 287	10 323	10 430	10 491	10 517	10 495	10 509
Obyvatelé skutečně zásobovaní vodou z vodovodů	tis. obyv.	8 658	8 981	9 525	9 664	9 733	9 787	9 805	9 823
Délka vodovodních řadů	km	46 753	54 736	70 539	72 167	72 866	73 448	74 141	74 915
Délka řadu připadající na 1 zásobeného obyvatele	m	5,40	6,09	7,41	7,47	7,49	7,50	7,56	7,63

Pramen: ČSÚ

## 5.1.2 KVALITA PITNÉ VODY

Monitorování jakosti pitné vody ve vodovodech pro veřejnou potřebu je realizováno v rámci subsystému II programu „Zdravotní důsledky a rizika znečištění pitné vody“, který je součástí „Systému monitorování zdravotního stavu obyvatelstva ve vztahu k životnímu prostředí“. Pravidelné vyhodnocení je od roku 1993 zajišťováno Ministerstvem zdravotnictví na základě usnesení vlády ČR č. 369/1991.

Od roku 2004 jsou většinovým zdrojem dat pro celostátní monitoring rozborů zajišťované provozovateli, jejichž provedení v předepsané četnosti a rozsahu je provozovatelům uloženo platnou legislativou. Získané údaje jsou provozovatelé povinni převést do předepsané elektronické podoby a neprodleně je předat orgánu ochrany veřejného zdraví, respektive je vložit přímo do systému IS PiVo (Informační systém pro monitoring pitné vody). Stejná povinnost je uložena zdravotním ústavům při provádění rozborů v rámci hygienického dozoru. Sumarizace výsledků probíhá podle jednotlivých stanovení a dále jsou hodnoceny skupiny stanovení podle hygienické závažnosti jejich limitu (MH – mezní hodnota, NMH – nejvyšší mezní hodnota, LH – limitní hodnota).

**Tabulka 5.1.6 Překročení limitních hodnot jakosti pitné vody**

	2011			2012		
	LH	MH, NMH	NMH	LH	MH, NMH	NMH
počet	18 897	10 414	1 492	17 791	9 432	1 427
%	2,30	1,27	0,18	2,14	1,14	0,17
N	820 796	820 796	820 796	829 877	829 877	829 877

Zdroj: SZÚ

Poznámky:

LH - Limitní hodnota

MH - Mezní hodnota

NMH - Nejvyšší mezní hodnota

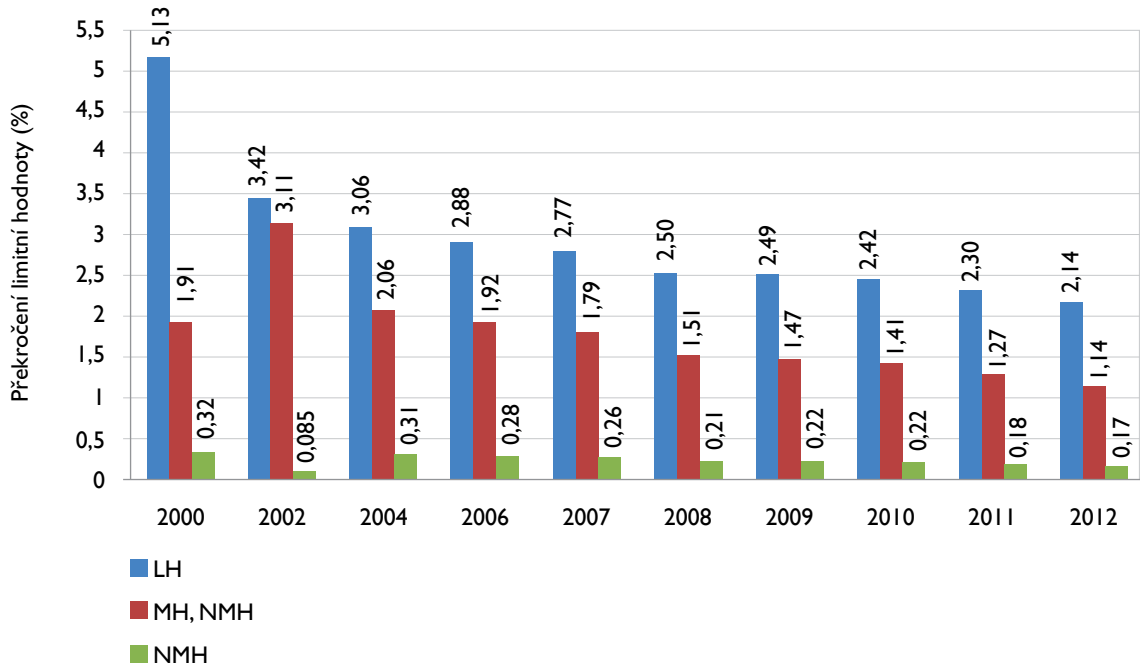
N - Počet provedených stanovení

% - Procento překročení limitních hodnot

Z celkového souboru 829 877 dat roku 2012 překračovalo limitní hodnoty podle vyhlášky pouze 2,14 % údajů při hodnocení všech sledovaných ukazatelů jakosti. Při hodnocení ukazatelů zdravotně významných či ovlivňujících senzorní vlastnosti pitné vody (NMH, MH) bylo překročení limitů zjištěno u 1,14 % případů. Ze zdravotního hlediska jsou důležité zejména údaje o nedodržování vyhlášky č. 252/2004 Sb., kterou se stanoví hygienické požadavky na pitnou a teplou vodu a četnost a rozsah kontroly pitné vody, v ukazatelích s nejvyšší mezní hodnotou (NMH). Můžeme konstatovat, že v České republice je ve vodovodní síti voda patřící k nejkvalitnějším v Evropě a její jakost se dále zlepšuje.



Graf 5.1.3 Jakost pitné vody vyjádřená podílem stanovení překračujících limitní hodnoty v letech 2000–2012



Dosažení 93,5 % podílu připojených obyvatel na vodovody pro veřejnou potřebu v roce 2012 zajišťuje pro občany ČR srovnatelnou úroveň s nejvyspělejšími státy ve zpřístupnění nezávadné pitné vody odpovídající vyžadovaným zdravotním kritériím. Jakost dodávané vody odpovídá nejprísnějším měřítkům.



Hluboká nad Vltavou



Jindřichův Hradec

## 5.2 SOUHRNNÉ ÚDAJE O KANALIZACÍCH

V roce 2012 žilo v domech připojených na kanalizaci 8,674 mil. obyvatel, tj. 82,5 % z celkového počtu obyvatel v České republice. Do kanalizací bylo vypuštěno celkem 473,2 mil. m<sup>3</sup> odpadních vod. Z tohoto množství bylo čištěno 97,1 % odpadních vod (bez zahrnutí vod srážkových), což představuje 459,4 mil. m<sup>3</sup>. Pokles množství vypouštěných odpadních vod jako důsledek nižších odběrů pitné vody se dotýká především míst s čištěnou odpadní vodou. Meziroční pokles množství vody odpadní vypouštěné do kanalizace (bez vod srážkových) byl v roce 2012 14,4 mil. m<sup>3</sup>.

Tabulka 5.2.1 Odvádění a čištění odpadních vod z kanalizací v letech 1989 a 2006–2012

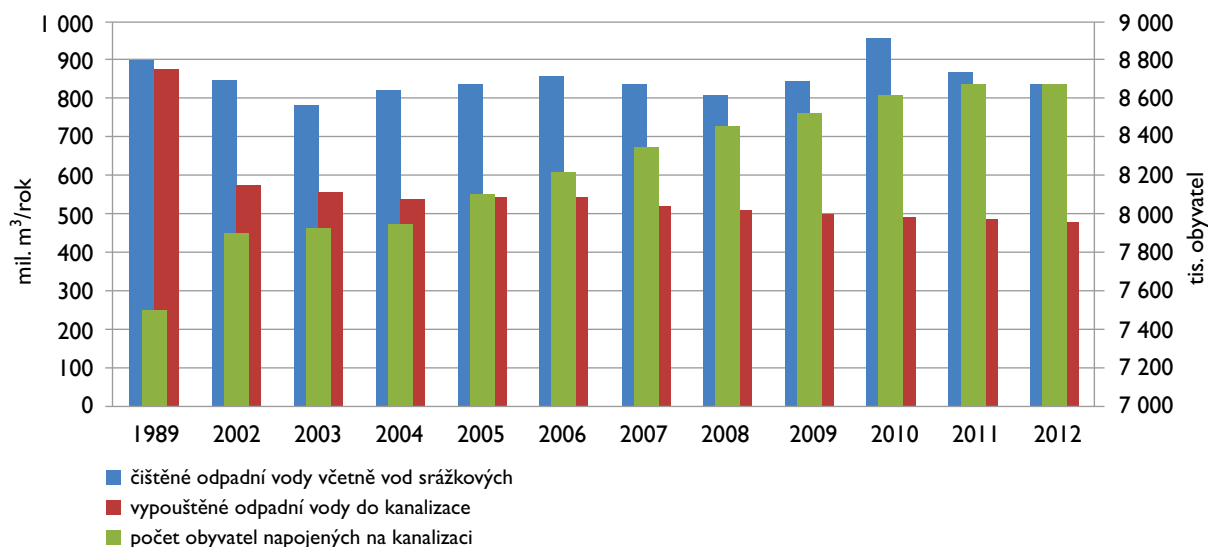
Ukazatel	Měrná jednotka	Rok							
		1989	2006	2007	2008	2009	2010	2011	2012
Obyvatelé (střední stav)	tis. obyv.	10 364	10 267	10 323	10 430	10 491	10 517	10 495	10 509
Obyvatelé bydlící v domech připojených na kanalizaci	tis. obyv.	7 501	8 215	8 344	8 459	8 530	8 613	8 672	8 674
	%	72,4	80,0	80,8	81,1	81,3	81,9	82,6	82,5
Vypouštěné odp. vody do kanalizace (bez vod srážkových) celkem	mil. m <sup>3</sup>	877,8	541,9	519,3	508,9	496,4	490,3	487,6	473,2
	%	100,0	61,7	59,2	58,0	56,6	55,9	55,5	53,9
Čištěné odpadní vody včetně vod srážkových	mil. m <sup>3</sup>	897,4 <sup>1)</sup>	857,4	841,2	807,5	842,9	957,9	870,9	836,7
Čištěné odpadní vody celkem bez vod srážkových	mil. m <sup>3</sup>	627,0	510,3	497,6	485,0	472,7	471,5	472,2	459,4
	%	100,0	81,4	79,4	77,4	75,4	75,2	75,3	73,3
Podíl čištěných odpadních vod bez vod srážkových z vod vypouštěných do kanalizace	%	71,5	94,2	95,8	95,3	95,2	96,2	96,8	97,1

Pramen: ČSÚ

Poznámka: <sup>1)</sup> údaje za vodovody a kanalizace hlavních provozovatelů

Objem vypouštěných odpadních vod do kanalizace bez vod srážkových poklesl v roce 2012 o 46,1 % oproti roku 1989. Tento pokles koresponduje s poklesem spotřeby pitné vody. Zatímco však bylo v roce 1989 čištěno jen 71,5 % odpadních vod, v roce 2012 bylo vyčištěno 97,1 % odpadních vod, což představuje nárůst o 25,6 %. Vysoký nárůst podílu čištěných odpadních vod je dán intenzivní výstavbou nových ČOV a intenzifikací stávajících ČOV, která byla vyvolána potřebou naplnění zákonných požadavků v oblasti kvality vypouštěných odpadních vod, především pak Směrnici Rady 91/271/EHS, o čištění městských odpadních vod.

Graf 5.2.1 Vývoj počtu obyvatel bydlících v domech napojených na kanalizaci a množství vypouštěných a čištěných odpadních vod v letech 1989 a 2002–2012



**Tabulka 5.2.2 Počet obyvatel bydlících v domech připojených na kanalizaci a množství vypouštěných a čištěných odpadních vod v roce 2012**

Kraj	Obyvatelé bydlící v domech připojených na kanalizaci		Odpadní vody vypouštěné do kanalizace	Čištěné odpadní vody bez vod srážkových	
	celkem	podíl	celkem	celkem	podíl
	počet	%	tis. m <sup>3</sup>	tis. m <sup>3</sup>	%
Hl. město Praha	1 243 355	100,0	75 683	75 683	100,0
Středočeský kraj	882 473	68,6	51 067	50 765	99,4
Jihočeský kraj	551 453	86,7	34 884	33 235	95,3
Plzeňský kraj	453 395	79,3	29 831	28 576	95,8
Karlovarský kraj	284 851	94,2	14 678	14 625	99,6
Ústecký kraj	667 054	80,6	29 933	29 177	97,5
Liberecký kraj	291 238	66,4	14 252	14 002	98,2
Královéhradecký kraj	419 585	75,8	23 161	21 632	93,4
Pardubický kraj	373 584	72,3	21 648	21 313	98,5
Kraj Vysočina	439 273	85,9	20 089	17 504	87,1
Jihomoravský kraj	1 023 383	87,7	53 568	52 235	97,5
Olomoucký kraj	502 046	78,7	28 790	27 888	96,9
Zlínský kraj	531 854	90,4	27 515	26 136	95,0
Moravskoslezský kraj	1 010 578	82,3	48 131	46 632	96,9
<b>ČR</b>	<b>8 674 121</b>	<b>82,5</b>	<b>473 230</b>	<b>459 404</b>	<b>97,1</b>

Pramen: ČSÚ

Počet a podíl obyvatel připojených na kanalizaci a množství vypouštěných a čištěných odpadních vod s jejich podílem v jednotlivých krajích je uveden v tabulce 5.2.2. Z této tabulky je patrné, že nejvyšší podíl obyvatel připojených na kanalizaci je podobně jako v předešlých letech v Hlavním městě Praha (100 %) a Karlovarském kraji (94,2 %), nejnižší podíl je v Libereckém kraji (66,4 %) a v kraji Středočeském (68,6 %).

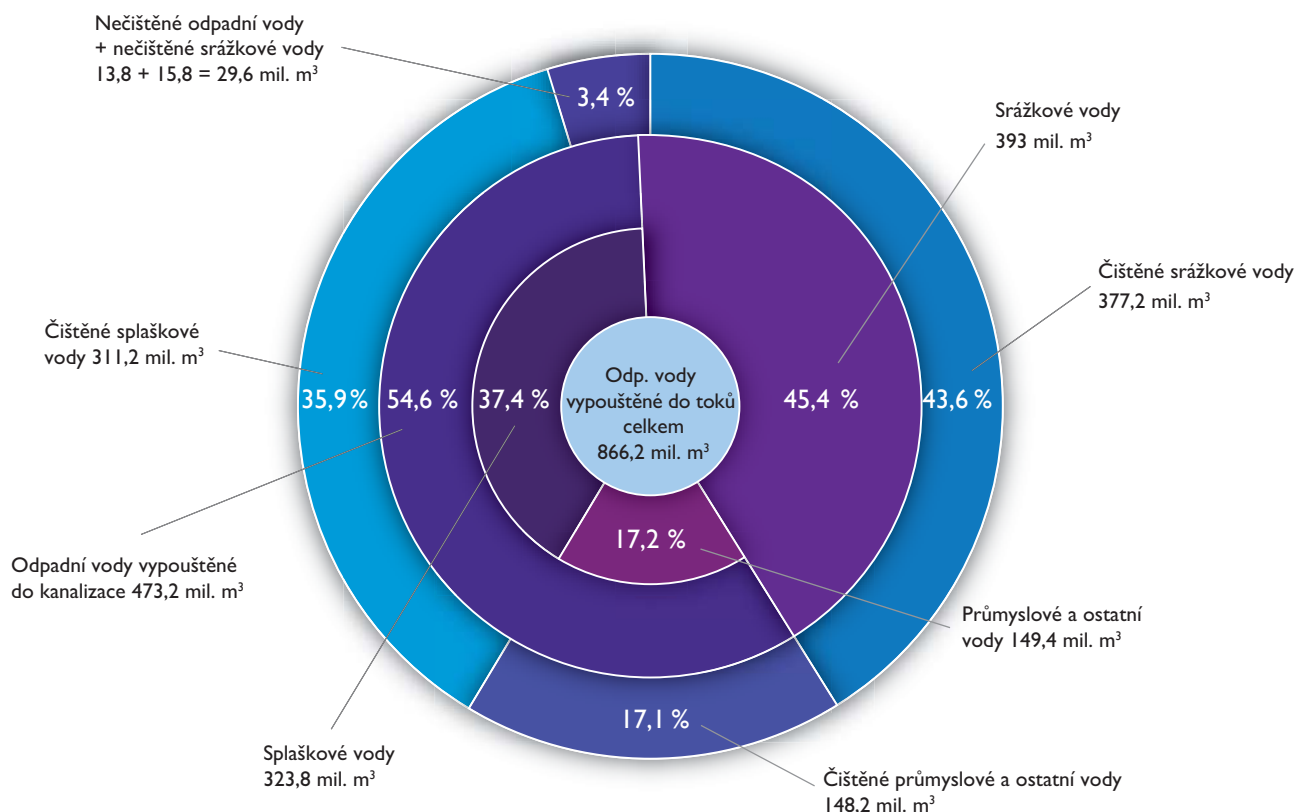
**Tabulka 5.2.3 Ukazatele a kapacity kanalizací**

Ukazatel	Měrná jednotka	Rok		Index 2012/2011
		2011	2012	
Počet obyvatel bydlících v domech připojených na kanalizaci	tis.	8 672	8 674	1,00
Počet obyvatel bydlících v domech připojených na kanalizaci ukončenou ČOV	tis.	8 189	8 236	1,01
Délka kanalizační sítě	km	41 911	42 752	1,02
Počet ČOV celkem	ks	2 201	2 268	1,03
Kapacita ČOV celkem	tis. m <sup>3</sup> · den <sup>-1</sup>	3 799	3 782	1,00
Celkové množství čištěných odpadních vod (včetně srážkových a balastních vod)	mil. m <sup>3</sup>	870,9	836,7	0,96
Množství odpadních vod vypouštěných do kanalizace	mil. m <sup>3</sup>	487,6	473,2	0,97
– z toho splaškových	mil. m <sup>3</sup>	329,1	323,8	0,98
– z toho průmyslových a ostatních	mil. m <sup>3</sup>	158,5	149,4	0,94

Pramen: ČSÚ

Poznámka: Uvedený počet ČOV celkem (2 268 ks) představuje počet mechanicko-biologických ČOV z celkového počtu 2 318 ks ČOV v ČR.

Obrázek 5.2.1 Struktura vypouštěných odpadních vod v roce 2012



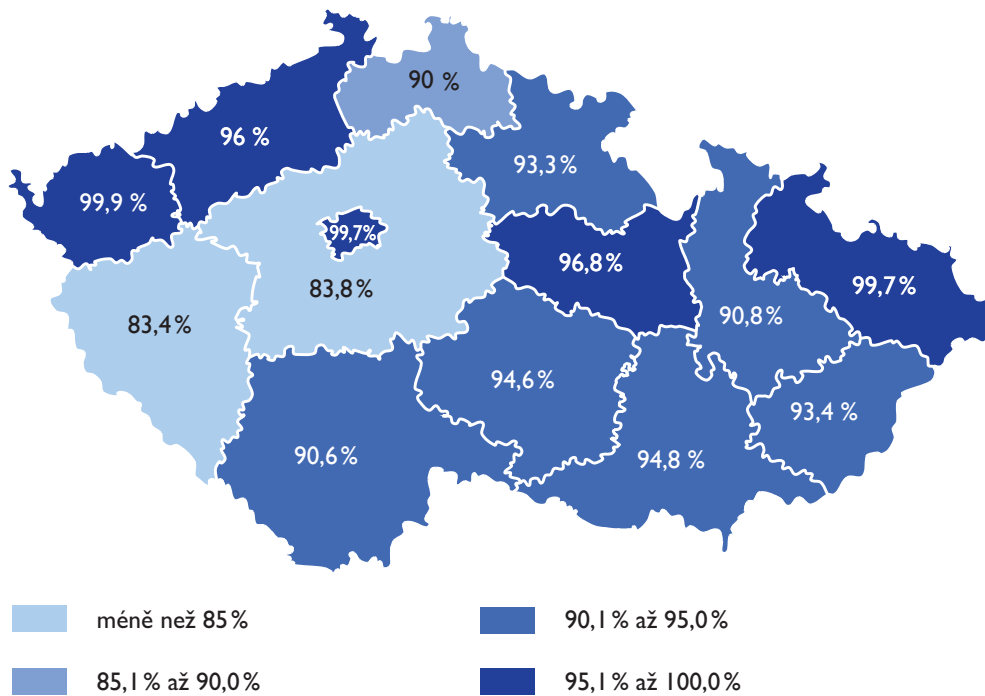
Tabulka 5.2.4 Připojení obyvatel bydlících v domech připojených na kanalizaci v letech 1991, 2001 a 2007–2012 a průměrná délka kanalizace na 1 obyvatele

Ukazatel	Měrná jednotka	Rok							
		1991	2001	2007	2008	2009	2010	2011	2012
Obyvatelé (střední stav)	tis. obyv.	10 306	10 287	10 323	10 430	10 491	10 517	10 495	10 509
Obyvatelé skutečně připojení na kanalizaci	tis. obyv.	6 722	7 706	8 344	8 459	8 530	8 613	8 672	8 674
Délka kanalizace	km	18 484	22 253	37 689	38 704	39 767	40 902	41 911	42 752
Délka řady připadající na 1 připojeného obyvatele	m	2,75	2,89	4,52	4,58	4,66	4,75	4,83	4,93

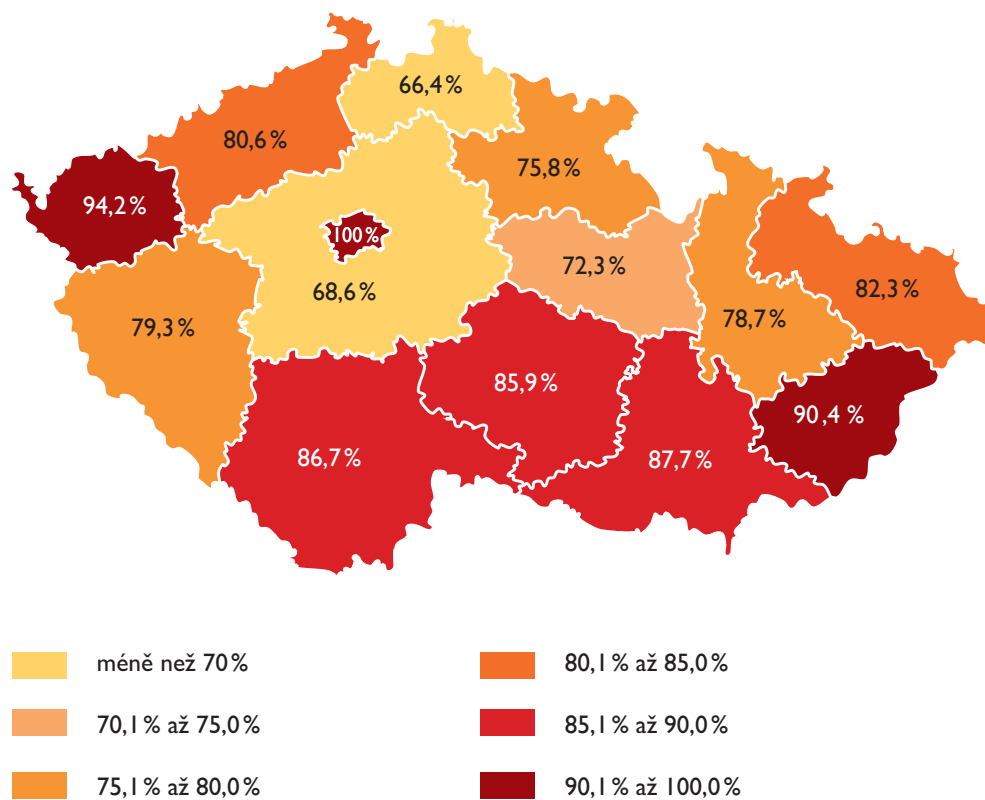
Pramen: ČSÚ

Podobně jako u vodovodů, narostla od roku 1991 výrazně i délka kanalizačních řadů připadajícího na jednoho obyvatele bydlícího v domě připojeného na kanalizaci, jak je patrné z tabulky 5.2.4. V tomto období se tak zvýšil počet metrů řady připadajícího na jednoho odkanalizovaného obyvatele o 2,18 m, což představuje 79% nárůst, přičemž celková délka kanalizací se prodloužila o 131 %, při 29% nárůstu počtu obyvatel bydlících v domech připojených na kanalizaci. Nárůst celkové délky kanalizace od roku 1991 do roku 2001 (10 let) činil v průměru 20 %, od roku 2001 do roku 2012 (11 let) byl zaznamenán 92% nárůst.

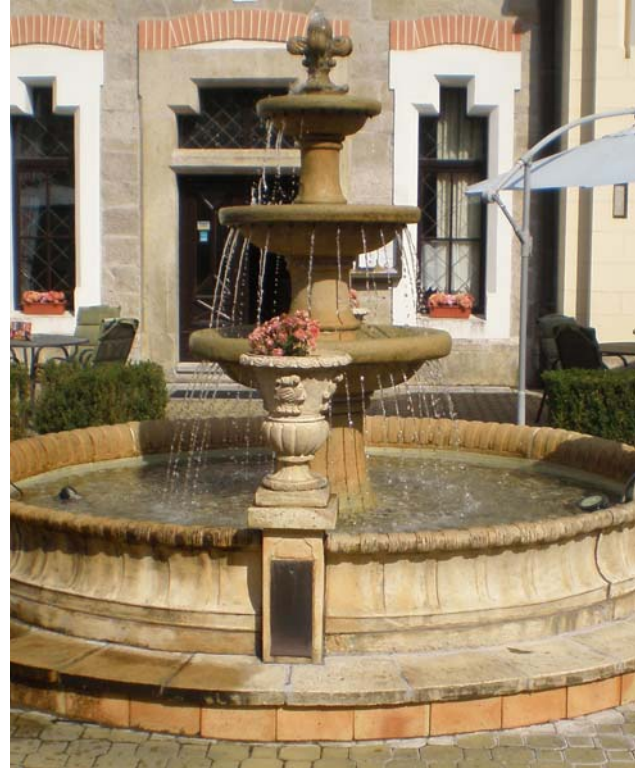
Obrázek 5.2.2 Obyvatelé zásobení vodou z vodovodů v roce 2012



Obrázek 5.2.3 Obyvatelé bydlící v domech připojených na kanalizaci v roce 2012





*Orlík**Hluboká na Vltavou**Práhonice*





MINISTERSTVO ZEMĚDĚLSTVÍ

Vydalo Ministerstvo zemědělství  
Těšnov 65/17, 110 00 Praha I – Nové Město  
internet: [www.eagri.cz](http://www.eagri.cz)  
email: [info@mze.cz](mailto:info@mze.cz)  
ISBN 978-80-7434-119-9