

# VODOVODY KANALIZACE 2004

**trinkwasserversorgung  
drinking water supply  
abwassersysteme  
sewerage systems**



MINISTERSTVO ZEMĚDĚLSTVÍ  
ČESKÉ REPUBLIKY

# VODOVODY KANALIZACE 2004

**trinkwasserversorgung  
drinking water supply  
abwassersysteme  
sewerage systems**

Fotografie na titulní straně:

ČOV Hodonín  
ČOV Mutěnice  
ČOV Svatobořice - Místřín



MINISTERSTVO ZEMĚDĚLSTVÍ  
ČESKÉ REPUBLIKY

## 1. ÚVOD

Publikace „Vodovody a kanalizace České republiky 2004“ navazuje svojí formou a zaměřením na předcházející výroční zprávy a pokračuje tak v dlouholeté tradici vydávání výročních zpráv. Její 14. ročník předkládá odborné i laické veřejnosti základní údaje vztahující se k oboru vodovodů a kanalizací.

Výroční zpráva přináší každoročně celkové informace o zásobování pitnou vodou z vodovodů pro veřejnou potřebu a odvádění a čištění městských odpadních vod v České republice, přičemž je střídavě věnována pozornost následujícím tematickým okruhům:

- věcná globální analýza stavu a vývoje zásobování pitnou vodou a likvidace odpadních vod,
- činnosti a opatření orgánů státní správy pro zabezpečení dobrého fungování veřejných vodovodů a kanalizací, včetně odborného zabezpečení potřebných činností s důrazem na otázku kvality pitné vody,
- ekonomické aspekty provozu veřejných vodovodů a kanalizací a zabezpečení nové výstavby a rekonstrukce infrastruktury.

Ročník 2004 se v souladu s touto koncepcí věnuje zejména druhému tematickému okruhu.

Jako podklad pro zpracování publikace byly v převážné míře použity roční statistické údaje Českého statistického úřadu (ČSÚ), z nichž byly převzaty primární statistické ukazatele, na jejichž základě potom byly odvozeny podílové ukazatele, dále údaje poskytnuté Ministerstvem zemědělství ČR, Státním fondem životního prostředí a Státním zdravotním ústavem.

Údaje, které jsou v této ročence označeny jako „údaje od hlavních provozovatelů“, získal Český statistický úřad od 207 provozovatelů vodovodů a kanalizací pro veřejnou potřebu a obcí, které provozují veřejné vodovody či kanalizace ve vlastní režii. Celkově byl počet respondentů rozšířen na 1510 zpravodajských jednotek. Získané údaje představují výsledky za cca 97,8 % obyvatel zásobovaných vodou z vodovodů pro veřejnou potřebu a 95,9 % obyvatel bydlících v domech připojených na kanalizace pro veřejnou potřebu v České republice. Souhrnné údaje týkající se všech provozovatelů (včetně vodovodů nezahrnutých do statistického šetření) stanovil Český statistický úřad na základě nového modelu matematicko-statistického dopočtu, aby bylo možné dopočítávat všechny sledované ukazatele vodovodů a kanalizací a ne jenom vybrané ukazatele, jak tomu bylo doposud.

Dopočtené údaje jsou prozatím údaji předběžnými, neboť je třeba odstranit duplicity v souboru dopočítávaných obcí. Zpřesněné údaje budou k dispozici koncem července 2005.

V roce 2003 vstoupila v platnost povinnost vlastníků vodovodů a kanalizací pro veřejnou potřebu vést a každý rok odevzdávat na příslušný vodoprávní úřad (tj. úřad příslušné obce s rozšířenou působností) Vybrané údaje majetkové a provozní evidence VaK. Tato povinnost je zakotvena v § 5 zákona č. 274/2001 Sb. o vodovodech a kanalizacích pro veřejnou potřebu a o změně některých zákonů. Náležitosti Vybraných údajů majetkové a provozní evidence VaK jsou blíže specifikovány v prováděcí vyhlášce k zákonu č. 428/2001 Sb. a její novele č. 146/2004 Sb. Na stránkách [www.mze.cz](http://www.mze.cz) jsou v sekci „Vodní hospodářství“, části „Legislativa“ zveřejněny jak oba právní předpisy, tak související metodické pokyny. Pro vlastníky VaK je pod názvem „Doporučení a pomůcky k zákonu č. 274/2001 Sb.“ uložen předepsaný program „Vstupní formuláře“, který je možné stáhnout.

Za rok 2003 byla získána data od 3510 vlastníků a 1243 provozovatelů, což obnáší údaje o 2899 stavbách pro úpravu vody, 1686 čistírnách odpadních vod, 4612 stokových sítích, 325 přiváděcích stokách, 6303 rozvodných vodovodních sítích a 3758 přiváděcích řadech. V souvislosti s odevzdáváním dat příslušnými subjekty se vyskytly problémy, zejména s nevyplněnými údaji a častými řádrovými chybami. Se souhrnem nejčastějších chyb v konkrétních databázích byly obeznámeny příslušné krajské úřady.

V letošním roce chystá Odbor vodovodů a kanalizací Ministerstva zemědělství úpravy SW a následně zhruba v listopadu roku 2005 školení pracovníků vodoprávních úřadů, tedy obcí s rozšířenou působností, kteří pak budou schopni ve spolupráci s vlastníky vodovodů a kanalizací zamezit chybám.

**Tabulka 2.1 Zásobování vodou z vodovodů pro veřejnou potřebu v letech 1989 a 1998 - 2004**

Ukazatel	Měrná jednotka	Rok							
		1989	1998	1999	2000	2001	2002	2003	2004
Obyvatelé (střední stav)	tis. obyv.	10 364	10 295	10 283	10 273	10 287	10 201	10 201	10 207
Obyvatelé skutečně zásobovaní vodou z vodovodů pro veřejnou potřebu	tis. obyv.	8537	8879	8936	8952	8981	9156	9179	9 366**
	%	82,4	86,2	86,9	87,1	87,3	89,8	89,8	91,8**
Voda vyrobená z vodovodů pro veřejnou potřebu	mil. m <sup>3</sup> / rok	1251	843	800	778	754	753	751	721**
	% k r. 1989	100,0	67,4	63,9	62,2	60,3	60,2	60,0	57,6**
Voda fakturovaná celkem	mil. m <sup>3</sup> / rok	924,4	579,9	564,2	554,1	535,5	545,3	547,2	543,8**
	% k r. 1989	100,0	62,4	60,7	59,6	57,6	58,7	58,9	58,5**
Specifická spotřeba z vody vyrobené	l / os. den	401	260	245	237	231	225	224	211**
	% k r. 1989	100,0	64,8	61,1	59,1	57,5	56,1	55,9	52,6**
Specifické množství vody fakturované celkem	l / os. den	298	179	173	169	164	163	163	159**
	% k r. 1989	100,0	60,1	58,1	56,7	54,9	54,7	54,7	53,4**
Specifické množství vody fakturované pro domácnost	l / os. den	171	110	109	107	104	103	103	102**
	% k r. 1989	100,0	64,3	63,7	62,6	60,7	60,2	60,2	59,6**
Ztráty vody na 1 km řadů *)	l / km den	16 842	12 149	10 704	9 706	9 141	8 358	7 783	6 405
Ztráty vody na 1 zásob. obyv. *)	l / os. den	90	71	63	60	57	53	52	45

Pramen: ČSÚ

Poznámka: \*) údaje za vodovody a kanalizace hlavních provozovatelů

\*\* údaje předběžné

## 2. SOUHRNNÉ ÚDAJE O VODOVODECH PRO VEŘEJNOU POTŘEBU

V roce 2004 bylo v České republice zásobováno z vodovodů pro veřejnou potřebu 9,37 mil. obyvatel, tj. 91,8 % z celkového počtu obyvatel v ČR. Ve všech vodovodech pro veřejnou potřebu bylo vyrobeno celkem 721 mil. m<sup>3</sup> pitné vody. Za úplatu bylo dodáno (fakturováno) 543,8 mil. m<sup>3</sup> pitné vody, z toho pro domácnosti 349,8 mil. m<sup>3</sup> pitné vody. Ztráty pitné vody dosáhly u hlavních provozovatelů 151,4 mil. m<sup>3</sup>.

**Tabulka 2.2 Počet zásobovaných obyvatel, výroba a dodávka vody z vodovodů pro veřejnou potřebu v roce 2004**

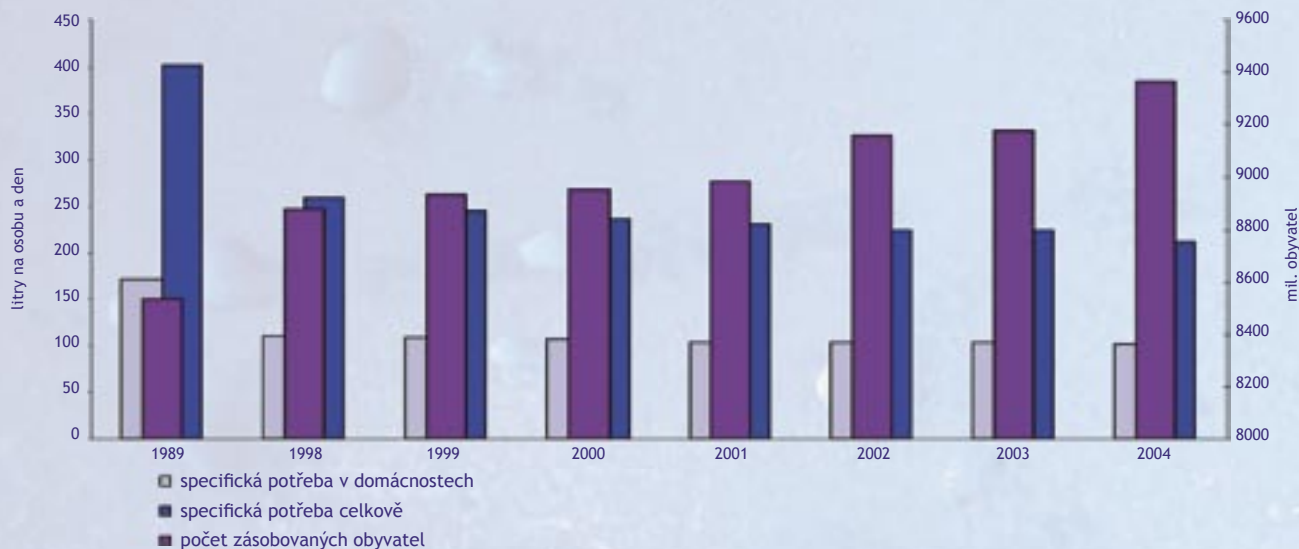
Kraj	Obyvatelé		Voda vyrobená z vodovodů pro veřejnou potřebu (tis. m <sup>3</sup> )	Voda fakturovaná	
	skutečné zásobování vodou z vodovodů pro veřejnou potřebu	podíl obyvatel zásobovaných vodou z celkového počtu		celkem	z toho pro domácnosti
	(počet)	(%)		(tis. m <sup>3</sup> )	(tis. m <sup>3</sup> )
Hl. město Praha	1 165 000	99,9	136 427	88 821	55 633
Středočeský kraj	940 463	82,7	50 461	46 962	31 254
Jihočeský kraj	577 054	92,3	38 801	29 674	19 064
Plzeňský kraj	444 124	80,9	35 708	28 410	17 328
Karlovarský kraj	297 154	97,8	24 586	18 308	11 716
Ústecký kraj	788 494	96,1	68 986	49 050	33 218
Liberecký kraj	377 821	88,4	32 592	21 749	14 149
Královéhradecký kraj	496 514	90,8	37 198	26 959	17 144
Pardubický kraj	486 392	96,3	33 808	25 957	15 988
Kraj Vysočina	458 945	88,7	26 871	24 840	14 092
Jihomoravský kraj	1 056 590	94,1	72 082	58 339	38 369
Olomoucký kraj	554 308	87,2	36 532	28 581	18 691
Zlínský kraj	518 717	87,7	34 588	26 650	16 566
Moravskoslezský kraj	1 204 420	95,7	91 941	69 519	46 574
ČR	9 365 996	91,8	720 581	543 819	349 786

Pramen: ČSÚ

Poznámka: včetně vodovodů nezahrnutých do statistického šetření

Jedná se o předběžné údaje

Graf 2.1. Vývoj počtu zásobovaných obyvatel a specifické potřeby vody fakturované v letech 1989 a 1998 - 2004



Tabulka 2.3. Nefakturovaná voda a ztráty vody v letech 1998 - 2004

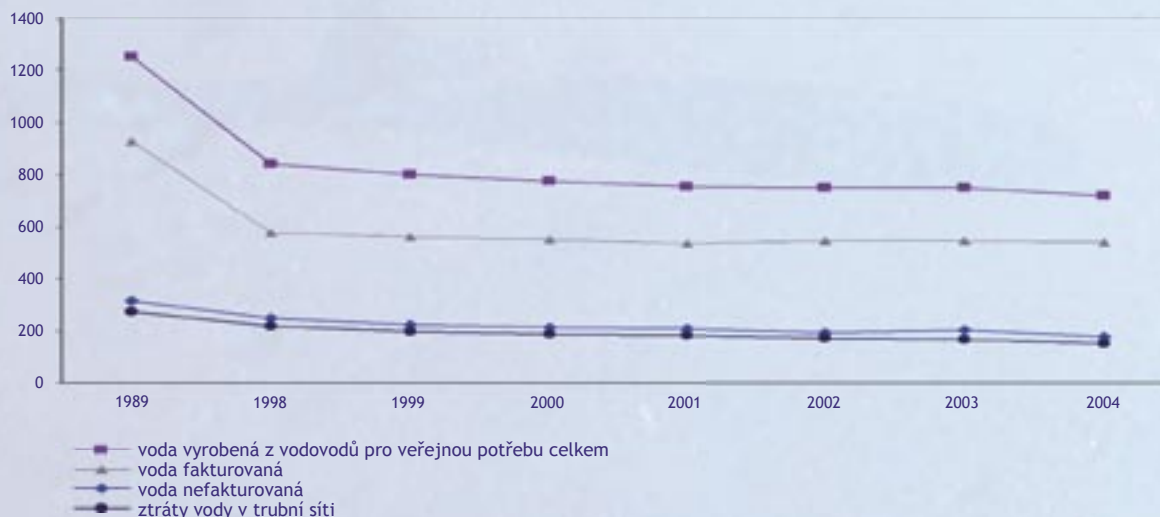
Ukazatel	Měrná jednotka	Rok						
		1998	1999	2000	2001	2002	2003	2004
Voda vyrobená určená k realizaci (VVR)	mil. m <sup>3</sup> .rok <sup>-1</sup>	805	769	751	726	722	728	707
	%	100	100	100	100	100	100	100
Voda nefakturovaná	mil. m <sup>3</sup> .rok <sup>-1</sup>	247	223	213	207	194	193	172
	% z VVR	30,7	29	28,4	28,5	26,9	26,5	24,3
z toho ztráty v trubicí síti	mil. m <sup>3</sup> .rok <sup>-1</sup>	220	199	189	183	172	169	151
	% z VVR	27,3	25,9	25,2	25,2	23,8	23,3	21,4
Ztráty na 1 km řadů za den	l.km <sup>-1</sup> .den <sup>-1</sup>	12 149	10 709	9 706	9 141	8 358	7 783	6 405
Ztráty na 1 km přípojek za den	l.km <sup>-1</sup> .den <sup>-1</sup>	9 736	8 570	7 818	7 217	5 914	3 229	2 612
Ztráty na 1 zásobovaného obyvatele za den	l.os <sup>-1</sup> .den <sup>-1</sup>	71	63	60	57	53	52	45

Pramen: ČSÚ

Poznámka: hlavní provozovatelé v šetření státní statistiky

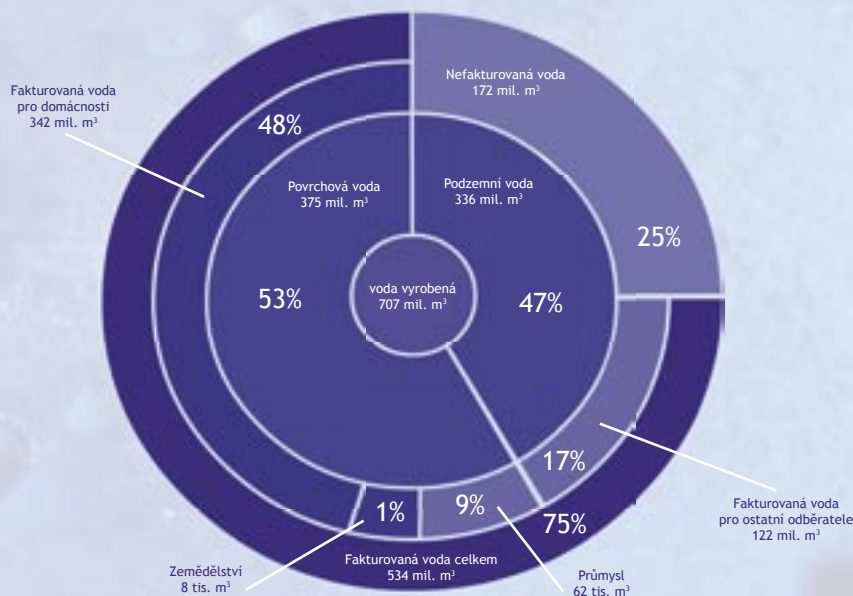
Graf 2.2

Vývoj hodnot objemu vody vyrobené z vodovodů pro veřejnou potřebu a fakturované vody celkem v letech 1989 a 1998 - 2004



Z přehledu, uvedeného v tabulce 2.2, je patrné, že nejvyšší podíl obyvatel zásobených pitnou vodou z vodovodů pro veřejnou potřebu byl v roce 2004 v hlavním městě Praze (99,9 %) a v Karlovarském kraji (97,8 %), nejnižší podíl obyvatel zásobených pitnou vodou je i nadále v kraji Středočeském (82,7 %) a v kraji Plzeňském (80,9 %). Jedná se o předběžná data.

**Obrázek 2.1 Schéma využití vody vyrobené pro vodovody pro veřejnou potřebu v roce 2004 (hlavní provozovatelé v šetření státní statistiky)**



V roce 2004 byly podle šetření státní statistiky zjištěny následující přírůstky zařízení vodovodů pro veřejnou potřebu ve správě hlavních provozovatelů ve srovnání s předcházejícím rokem:

- Délka vodovodní sítě byla v roce 2004 prodloužena celkem o 4 978 km a dosáhla délky 64 597 km.
- Počet vodovodů pro veřejnou potřebu se zvýšil o 650 a dosáhl počtu 3 262.
- Počet vodovodních přípojek se zvýšil o 98 139 ks a dosáhl počtu 1 643 483 ks.
- Délka vodovodních přípojek se zvýšila o 1 476 km a dosáhla délky 15 844 km.
- Počet osazených vodoměrů se zvýšil o 102 248 a dosáhl počtu 1 654 991 ks.

Podíl ztrát vody v trubní síti k vodě vyrobené poklesl u hlavních provozovatelů z 23,3 % v roce 2003 na 21,4 % v roce 2004, což svědčí o trvalém trendu zlepšování péče o infrastrukturu vodovodních řadů. Trend poklesu výroby pitné vody byl zřetelný i v roce 2004, kdy se objem výroby snížil o 20,850 tis. m<sup>3</sup>, ale snížením vody nefakturované o 11 % oproti roku 2003 se zvýšil podíl fakturované vody na vodě vyrobené na 75,5 % a celkové dodávky spotřebitelům se oproti roku 2003 zvýšily o 2 %. Ukazatel celkové specifické spotřeby pitné vody na jednoho obyvatele i na jednoho člena domácnosti zaznamenal po dvou letech konstantní úroveň změnu. V prvním případě se jedná o výraznější pokles, a to o 2,4 %, přičemž specifická spotřeba pitné vody na jednoho člena domácnosti se snížila o 1 %.

Od 1. 1. 1996 bylo živnostenským zákonem provozování vodovodů a kanalizací zařazeno mezi koncesované živnosti. Ministerstvo zemědělství vydalo podle § 52, odst. 1 zákona č. 455/91 Sb., o živnostenském podnikání, okresním živnostenským úřadům stanoviska k předloženým žádostem o koncese na provozování vodovodů a kanalizací. Od 1. 1. 2002 v souladu s novým zákonem č. 274/2001 Sb., o vodovodech a kanalizacích pro veřejnou potřebu a o změně některých zákonů, byla platnost stávajících koncesí prodloužena do 31. 3. 2004. Nová povolení vydávají dle tohoto zákona krajské úřady. Vazba na živnostenský zákon je dána živností vázanou. Držitelé koncesí získávají tuto živnost automaticky. Souhrnný přehled ukazatelů o provozu vodovodů ve správě hlavních provozovatelů za rok 2004 ve srovnání s údaji roku 2003 uvádí tabulka 2.4.

Pod pojmem kapacita vodovodů pro veřejnou potřebu se rozumí kapacita provozní, tj. dosažitelná za daného technologického postupu. Je to množství vody, které vodovodní zařízení může vyrobit a trvale dodávat do sítě spotřebitelům. Ukazatel „kapacita zdrojů podzemní vody“ udává zaručenou kapacitu zdrojů podzemní vody.

**Tabulka 2.4. Ukazatele a kapacity vodovodů pro veřejnou potřebu**

Ukazatel	Měrná jednotka	Rok		Index 2004/2003	Poznámka
		2003	2004		
<b>PRIMÁRNÍ STATISTICKÉ UKAZATELE</b>					
Celkový počet zásobených obyvatel	tis.	8 946	9 163	1,02	
Počet vodovodů pro veřejnou potřebu		2 612	3 262	1,25	
Délka vodovodní sítě	km	59 619	64 597	1,08	
Počet vodovodních přípojek	tis.	1 545	1 643	1,06	
Kapacita zdrojů podzemní vody	m <sup>3</sup> .s <sup>-1</sup>	23,4	22,9	0,98	
Voda vyrobená	mil.m <sup>3</sup>	733,7	710,8	0,97	
Voda fakturovaná pitná - celkem	mil.m <sup>3</sup>	534,2	534,5	1,00	
z toho pro domácnosti	mil.m <sup>3</sup>	336,7	342,3	1,02	
pro ostatní odběratele	mil.m <sup>3</sup>	197,5	121,5	0,62	
Voda nefakturovaná	mil.m <sup>3</sup>	193,4	172,3	0,89	
z toho ztráty v potrubní síti	mil.m <sup>3</sup>	169,4	151,4	0,89	
Vodné celkem	mil.Kč	11 094	11 594	1,05	vč. vody užitkové
<b>ODVOZENÉ POMĚROVÉ UKAZATELE</b>					
Specifická spotřeba z vody vyrobené	l.os <sup>-1</sup> .den <sup>-1</sup>	224	211	0,94	předběžný údaj
Specifické množství vody fakturované celkem	l.os <sup>-1</sup> .den <sup>-1</sup>	163	159	0,98	předběžný údaj
Specifické množství vody fakturované pro domácnosti	l.os <sup>-1</sup> .den <sup>-1</sup>	103	102	0,99	předběžný údaj
Nefakturovaná voda na 1 km vodovodní sítě	m <sup>3</sup> . km <sup>-1</sup> . rok <sup>-1</sup>	3 245,00	2 667	0,82	
Ztráty vody na 1 km vodovodní sítě	m <sup>3</sup> . km <sup>-1</sup> . rok <sup>-1</sup>	2 840	2 344	0,83	
Průměrná výše vodného	Kč.m <sup>-3</sup>	21,6	22,8	1,06	vč. vody užitkové

**Pramen:** ČSÚ

**Poznámka:** hlavní provozovatelé v šetření státní statistiky

Monitorování jakosti pitné vody ve vodovodech pro veřejnou potřebu je realizováno v rámci subsystému II. programu „Zdravotní důsledky a rizika znečištění pitné vody“, který je součástí „Systému monitorování zdravotního stavu obyvatelstva ve vztahu k životnímu prostředí“. Pravidelné vyhodnocení je od roku 1993 zajišťováno Ministerstvem zdravotnictví na základě usnesení vlády ČR č. 369/1991. Systém monitorování jakosti pitné vody byl do konce roku 2003 realizován ve třiceti dvou lokalitách, kterými byly hlavní město Praha, krajská města a vybraná bývalá okresní města.

Počínaje rokem 2004 je monitorování jakosti pitné vody uskutečňováno na vodovodech celého území České republiky. Tato skutečnost je také důvodem téměř 16-ti násobného nárůstu počtu zpracovaných dat o jakosti pitné vody, jak je patrné z tabulky 2.5. Důsledkem zahrnutí celého území ČR do šetření byl také mírný nárůst % překročení limitních hodnot jakosti pitné vody v roce 2004 oproti roku 2003. Při srovnání s rokem 2002 došlo k nárůstu překročení pouze u nejvyšší mezní hodnoty.

Údaje o jakosti pitné vody ve veřejných vodovodech pocházejí jak z rutinního sledování jakosti pitné vody hygienickou službou, tak z rozborů prováděných provozovateli vodárenských zařízení. Součástí monitoringu je rovněž okamžité hlášení havarijních případů ve změně jakosti vody, které by mohly způsobit zdravotní ohrožení obyvatelstva či hlášení změn, které měly za následek zásadní opatření orgánů hygienické služby, včetně vyřazení vodovodu z provozu.

Míra překročení limitních hodnot v roce 2003 a 2004 je uvedena v tabulce 2.5, výsledky údajů zpracovaných za období 1994 - 2004 jsou zobrazeny v grafu 2.3.

Tabulka 2.5 Překročení limitních hodnot jakosti pitné vody

	2003			2004		
	LH	MH, NMH, MHPR	NMH, MHPR	LH	MH, NMH, MHPR	NMH, MHPR
počet	1 076	980	27	21 866	14 736	2 224
%	2,39	2,18	0,060	3,06	2,06	0,31
N	44 908	44 908	44 908	714 185	714 185	714 185

zdroj: SZÚ

Poznámky:

LH - Limitní hodnota

MH - Mezná hodnota

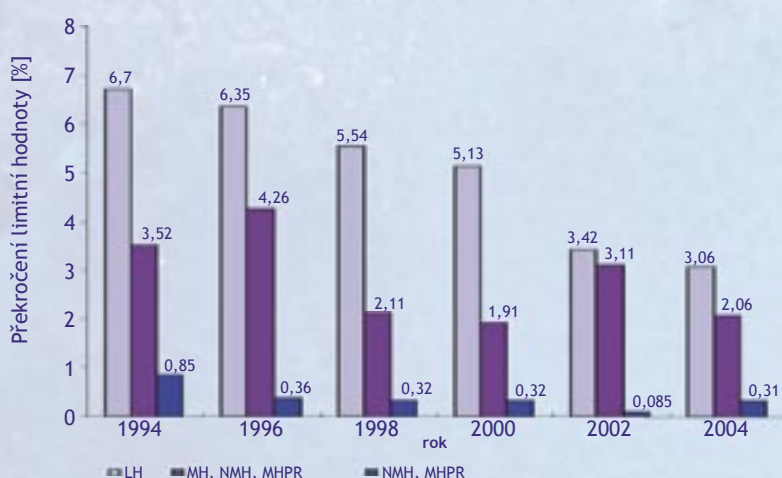
NMH - Nejvyšší mezná hodnota

MHPR - Mezná hodnota přijatelného rizika

% - Procento překročení limitních hodnot

N - počet provedených stanovení

Graf 2.3 Jakost pitné vody vyjádřená podílem stanovení překračujících limitní hodnoty v letech 1994 - 2004



### 3. SOUHRNNÉ ÚDAJE O KANALIZACÍCH PRO VEŘEJNOU POTŘEBU

V roce 2004 žilo v domech připojených na kanalizaci pro veřejnou potřebu 8,04 mil. obyvatel, což je 78,8 % z celkového počtu obyvatel v České republice. Do kanalizací pro veřejnou potřebu (včetně těch, které jsou ve správě a provozu obcí) bylo vypuštěno celkem 545,9 mil. m<sup>3</sup> odpadních vod. Z tohoto množství bylo čištěno 93,8 % odpadních vod (bez zahrnutí vod srážkových), což představuje 512,2 mil. m<sup>3</sup>.

Počet a podíl obyvatel připojených na kanalizaci a množství vypouštěných a čištěných odpadních vod s jejich podílem v jednotlivých krajích je uveden v tabulce 3.2. Z této tabulky je patrné, že nejvyšší podíl obyvatel připojených na kanalizaci je v hlavním městě Praze (99,5 %) a Karlovarském kraji (91,4 %), nejnižší podíl je stejně jako v roce 2003 ve Středočeském kraji (61,6 %) a v kraji Pardubickém (67,5 %).

**Za rok 2004 byly zaznamenány tyto přírůstky zařízení ve správě hlavních provozovatelů:**

- Délka kanalizační sítě byla prodloužena o 4 029 km a dosáhla délky 30 771 km.
- Délka kanalizačních přípojek vzrostla o 2 127 km a dosáhla délky 9 797 km.
- Celkový počet čistíren odpadních vod se zvýšil o 542 a dosáhl počtu 1952.



**Tabulka 3.1 Odvádění a čištění odpadních vod z kanalizací pro veřejnou potřebu v letech 1989 a 1998 - 2004**

Ukazatel	Měrná jednotka	Rok							
		1989	1998	1999	2000	2001	2002	2003	2004
Obyvatelé (střední stav)	tis. obyvatel	10364	10 295	10 283	10 273	10 287	10 201	10 201	10 207
Obyvatelé bydlící v domech připojených na kanalizaci pro veřejnou potřebu	tis. obyvatel	7 501	7 657	7 666	7 685	7 706	7 899	7 928	8038**
	%	72,4	74,4	74,6	74,8	74,9	77,4	77,7	78,8**
Vypouštěné odp. vody do kanalizace pro veřejnou potřebu (bez vod srážkových) celkem	mil. m <sup>3</sup>	877,8	620,0	592,2	576,0	570,7	576,3	558,1	545,9**
	%	100,0	70,6	67,5	65,6	65,0	65,7	63,6	62,2**
Čištěné odpadní vody včetně vod srážkových *	mil. m <sup>3</sup>	897,4	818,9	814,6	808,8	841,4	846,2	782,7	817,5
Čištěné odpadní vody celkem bez vod srážkových	mil. m <sup>3</sup>	627	566,1	562,9	546,1	544,8	533,6	527,4	512,2**
	%	100,0	90,3	89,8	87,1	86,9	85,1	84,1	81,7**
Podíl čištěných odpadních vod bez vod srážkových	%	71,5	91,3	95,1	94,8	95,5	92,6	94,5	93,8
Poměr vody čištěné k vodě nečištěné bez vod srážkových	-	2,51	10,50	19,20	18,30	21,21	12,50	17,18	16,19

Pramen: ČSÚ

Poznámka: \* údaje za vodovody a kanalizace hlavních provozovatelů

\*\* předběžné údaje

**Tabulka 3.2**

**Počet obyvatel bydlících v domech připojených na kanalizaci a množství vypouštěných a čištěných odpadních vod**

Kraj	Obyvatelé bydlící v domech připojených na kanalizaci pro veřejnou potřebu		Odpadní vody vypouštěné do kanalizace pro veřejnou potřebu	Čištěné odpadní vody bez vod srážkových	
	celkem	% celk. počtu obyvatel	celkem	celkem	podíl
	(počet)	(%)	(tis. m <sup>3</sup> )	(tis. m <sup>3</sup> )	%
Hl. město Praha	1 160 000	99,5	84 970	84 970	100,0
Středočeský kraj	701 123	61,6	48 049	46 704	97,2
Jihočeský kraj	553 128	88,4	39 117	33 653	86,0
Plzeňský kraj	424 624	77,3	32 012	28 926	90,4
Karlovarský kraj	277 455	91,4	17 113	17 053	99,6
Ústecký kraj	666 501	81,2	41 767	38 098	91,2
Liberecký kraj	294 196	68,8	18 926	18 413	97,3
Královéhradecký kraj	413 194	75,5	28 429	25 585	90,0
Pardubický kraj	340 895	67,5	24 861	23 153	93,1
Kraj Vysočina	422 169	81,6	22 163	17 723	80,0
Jihomoravský kraj	920 464	82	53 984	51 684	95,7
Olomoucký kraj	462 167	72,7	30 598	29 366	96,0
Zlínský kraj	469 774	79,4	30 882	29 206	94,6
Moravskoslezský kraj	932 414	74,1	73 007	67 629	92,6
ČR	8 038 104	78,8	545 878	512 163	93,8

Pramen: ČSÚ

Poznámka: včetně kanalizací nezahrnutých do statistického šetření  
jedná se o předběžné údaje

Výrazné zvýšení délky kanalizačních přípojek, počtu čistíren odpadních vod a délky kanalizační sítě je důsledkem zvýšení počtu sledovaných objektů pravidelného šetření Českého statistického úřadu.

Ukazatele veřejných kanalizací ve správě hlavních provozovatelů za rok 2004 a srovnání s rokem 2003 uvádí tabulka 3.3.

Z tabulky je patrný nárůst množství odpadních vod vypouštěných do kanalizace a množství čištěných odpadních vod.

**Tabulka 3.3 Ukazatele a kapacity kanalizací pro veřejnou potřebu**

Ukazatel	Měrná jednotka	Rok		Index 2004/2003
		2003	2004	
<b>PRIMÁRNÍ STATISTICKÉ UKAZATELE</b>				
Počet obyvatel bydlících v domech připojených na kanalizaci pro veřejnou potřebu	tis.	7 363,70	7 712,30	1,05
Počet obyvatel bydlících v domech připojených na kanalizaci pro veřejnou potřebu s ČOV	tis.	7 032,90	7 208,80	1,03
Délka kanalizační sítě	km	26 742	30 771	1,15
Kapacita ČOV celkem	tis.m <sup>3</sup> .den <sup>-1</sup>	3 926	3 857,00	0,98
Celkové množství čištěných odpadních vod (vč. srážkových a balastních)	mil.m <sup>3</sup>	782,6	817,493	1,04
Množství odpadních vod vypouštěných do kanalizace pro veřejnou potřebu	mil.m <sup>3</sup>	518,8	528,4	1,02
z toho splaškových	mil.m <sup>3</sup>	312,3	333,9	1,07
z toho průmyslových a ostatních	mil.m <sup>3</sup>	206,5	194,5	0,94
Stočné	mil.KČ	8 787	9 347	1,06
<b>ODVOZENÉ POMĚROVÉ UKAZATELE</b>				
Průměrná výše stočného	Kč.m <sup>-3</sup>	18,22	19,39	1,06

**Pramen: ČSÚ**

**Poznámka: hlavní provozovatelé v šetření státní statistiky**



**ČOV Hodonín**



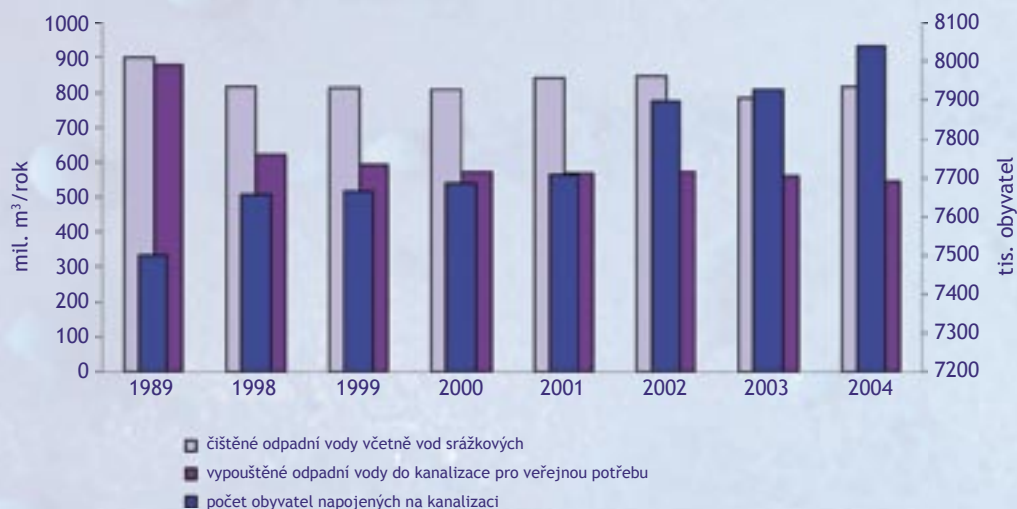
**ČOV Mutěnice**



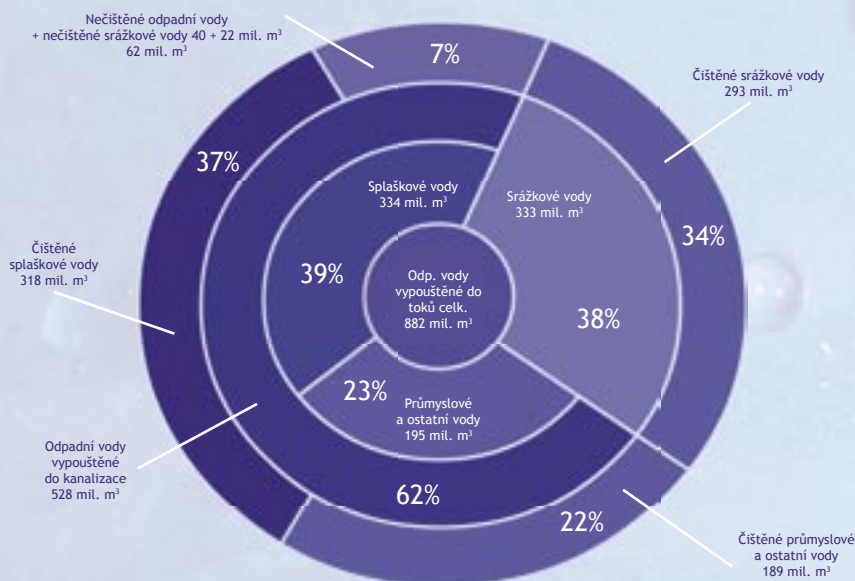
**ČOV Mutěnice**

Graf 3.1

Vývoj počtu obyvatel bydlících v domech napojených na kanalizaci pro veřejnou potřebu a množství vypouštěných a čištěných odpadních vod v letech 1989 a 1998 - 2004



Obrázek 3.1. Struktura vypouštěných odpadních vod v roce 2004 (hlavní provozovatelé v šetření státní statistiky)



Snaha Ministerstva zemědělství a Ministerstva životního prostředí co nejdříve splnit požadavky Směrnice Rady 91/271/EHS z 21. května 1991, o čištění městských odpadních vod, vede k intenzivní podpoře výstavby čistíren odpadních vod řešících znečištění odpadních vod v obcích nad 2 000 EO a k rekonstrukcím čistíren odpadních vod zahrnujících především doplnění technologie nebo rozšíření čistíren odpadních vod.

## 4. EKONOMICKÉ ÚDAJE

Proces transformace vlastnických práv - privatizace oboru, byl prakticky ukončen v roce 1997. V současné době se projevuje tendence ke koncentraci provozovatelské činnosti vodovodů a kanalizací do menšího počtu subjektů a narůstá podíl zahraničních společností na celkovém množství provozních organizací.

Způsob regulace i tvorby cen zůstává prakticky od roku 1993 beze změny. Od 1. 1. 2001 byly sjednoceny ceny vodného a stočného pro domácnosti a ostatní odběratele.

Ekonomické informace z oboru vodovodů a kanalizací mají omezený rozsah. Český statistický úřad sleduje ve výkazech VH 8b-1 pouze tržby za vodné a stočné a toto sledování zahrnuje 1510 zpravodajských jednotek poskytujících služby 97,8 % obyvatel napojených na vodovody a kanalizace pro veřejnou potřebu. Ministerstvo zemědělství sleduje na principu dobrovolnosti náklady pro cenové kalkulace, vyplněné dotazníky předalo v roce 2004 celkem 97 provozujících subjektů vodovodů a kanalizací, které představují na trhu dodávek pitné vody cca 90 %.

### 4.1 CENY

Od roku 1994 nejsou ceny pro vodné a stočné dotovány ze státního rozpočtu. Oblast cen v České republice se řídí zákonem č. 526/1990 Sb., o cenách, ve znění pozdějších předpisů a vyhláškou č. 580/1990 Sb., kterou se provádí zákon o cenách. Tvorba cen může být cenovým orgánem usměrněna pouze v případech přesně vymezených ustanovením § 1 odst. 6 zákona č. 526/1990 Sb., o cenách, ve znění pozdějších předpisů. Jedním z případů je ohrožení trhu účinky omezení hospodářské soutěže. Protože vodovody a kanalizace patří do odvětví s přirozeným monopolem, jsou voda pitná a voda odpadní odvedená zařazeny do seznamu zboží s regulovanými cenami. Tento seznam vydává pro každý rok podle zákona o cenách Ministerstvo financí rozhodnutím (výměrem), které se zveřejňuje v Cenovém věstníku. Konkrétně pro rok 2004 byl vydán výměr MF č. 01/2004 (Cenový věstník částka 13 ze dne 9. prosince 2003). Předmětem věcného usměrňování cen jsou podle výměru Ministerstva financí následující komodity:

- voda pitná dodávaná odběratelům,
- voda pitná dodávaná do vodovodní sítě pro veřejnou potřebu jiné osobě, než je odběratel („voda předaná“),
- odstraňování odpadních vod a jejich čištění, z toho jen voda odvedená kanalizací nečištěná,
- voda odpadní čištěná a voda zvláštní čištěná.

Věcně usměrňované ceny jsou jednosložkové, vztažené na 1 m<sup>3</sup> dodávané nebo odváděné vody. Od 1. 1. 2002 je možné podle nového zákona o vodovodech a kanalizacích stanovit cenu pro vodné a stočné i dvousložkově, pokud tak rozhodne obec v samostatné působnosti nebo nejvyšší orgán právnické osoby, která je vlastníkem vodovodů nebo kanalizací. Z 97 provozujících subjektů, které nám zaslaly podklady, pouze 8 má dvousložkovou formu vodného a stočného.

Následující údaje v tabulkách 4.1.1 až 4.1.2 vycházejí z kalkulací ceny subjektů provozujících vodovody a kanalizace, zpracovaných Ministerstvem zemědělství ČR.

Tabulka 4.1.1 Realizační ceny vodného a stočného v roce 2004 (včetně DPH, stav k 31. 8. 2004)

Ukazatel	Jednotka	Vodovody	Kanalizace
		Průměr	Průměr
Vážený aritm. průměr za ČR	Kč.m <sup>3</sup>	22,76	19,39
	%	100%	100%
Minimální hodnota	Kč.m <sup>3</sup>	8,93	7,88
	% z ř. 1	39,24%	40,64%
Maximální hodnota	Kč.m <sup>3</sup>	33,5	30,45
	% z ř. 1	147,19%	157,04%

Pramen: MZe

Z tabulky je zřejmé, že rozdíly cen vodného a stočného účtovaných jednotlivými provozovateli vodovodů nebo kanalizací jsou značné. Výše vodného a stočného je ovlivněna nejen výchozími podmínkami pro provozování v daném regionu (např. prostorové rozmístění spotřebišť, stupeň využívání vodárenských a kanalizačních kapacit apod.), ale zejména mírou prostředků vkládaných do obnovy a oprav infrastruktury, vyšší mzdových a režijních nákladů nebo vyšší odpisů. V závislosti na uvedených faktorech lze sledovat každoroční nárůst výše cen vodného a stočného, tento trend je patrný ve všech dosud vydaných výročních zprávách.

Cenové rozdíly v jednotlivých krajích se vzhledem k průměrným hodnotám ČR (100 %) pohybovaly v roce 2004 od 39,24 % do 40,64 % u nejnižších cen až po 147,19 % až 157,04 % u nejvyšších cen. Uvedené cenové rozdíly se týkaly jednotlivých provozních společností vodovodů a kanalizací jako celku a pokud by do porovnání byly zahrnuty i dílčí ceny platné v jednotlivých lokalitách (nyní jsou v těchto případech uváděny souhrnné průměrné hodnoty za celou provozní společnost), byly by cenové diference ještě větší. V roce 2004 představovalo průměrné vodné v České republice (k 31.8.2004) včetně DPH 22,76 Kč . m<sup>3</sup> a průměrné stočné ( k 31. 8. 2004) včetně DPH částku 19,39 Kč . m<sup>3</sup> .

Mezní hodnoty realizačních cen v roce 2004 (k 31. 8. 2004) v souhrnu za vodné a stočné činily min. 16,81 Kč. m<sup>3</sup>, průměrně 42,15 Kč. m<sup>3</sup> a max. 63,95 Kč. m<sup>3</sup>.

V tabulce 4.1.2 jsou uvedeny realizační ceny vodného a stočného v letech 1998 až 2004 včetně DPH.

**Tabulka 4.1.2 Vývoj realizačních cen vodného a stočného v letech 1998 - 2004 (vč. DPH, stav ke 31. 8. 2004)**

Ukazatel	Měrná jednotka	Rok	Vodovody			Kanalizace			Celkem vodovody + kanalizace		
			Průměr	Domác.	Ostatní	Průměr	Domác.	Ostatní	Průměr	Domác.	Ostatní
Ceny	Kč.m <sup>3</sup>	1998	15,11	13,91	17,03	12,42	10,82	14,24	27,53	24,73	31,26
		1999	16,73	15,76	18,29	14,09	12,58	15,81	30,82	28,34	34,10
		2000	18,00	17,44	18,95	15,11	14,20	16,16	33,11	31,64	35,12
		2001	19,06	19,06	19,06	15,95	15,95	15,95	35,00	35,00	35,00
		2002	20,47	20,47	20,47	17,22	17,22	17,22	37,69	37,69	37,69
		2003	21,56	21,56	21,56	18,22	18,22	18,22	39,77	39,77	39,77
		2004	22,76	22,76	22,76	19,39	19,39	19,39	42,15	42,15	42,15
Meziroční změny cen	Kč.m <sup>3</sup>	1998	1,70	2,03	1,26	1,20	1,49	0,96	2,90	3,52	2,22
		1999	1,62	1,85	1,26	1,67	1,76	1,57	3,29	3,61	2,84
		2000	1,27	1,68	0,66	1,02	1,62	0,35	2,29	3,30	1,02
		2001	1,06	1,62	0,11	0,84	1,75	-0,21	1,89	3,36	-0,12
		2002	1,41	1,41	1,41	1,27	1,27	1,27	2,69	2,69	2,69
		2003	1,09	1,09	1,09	1,00	1,00	1,00	2,08	2,08	2,08
		2004	1,20	1,20	1,20	1,17	1,17	1,17	2,38	2,38	2,38
Vývoj cen	%	1998	100,0	100,0	100,0	100,0	100,0	100,0	100,0	100,0	100,0
		1999	110,7	113,3	107,4	113,4	116,3	111,0	112,0	114,6	109,1
		2000	119,1	125,4	111,3	121,7	131,2	113,5	120,3	127,9	112,3
		2001	126,1	137,0	111,9	128,4	147,4	112,0	127,1	141,5	112,0
		2002	135,5	147,2	120,2	138,6	159,1	120,9	136,9	152,4	120,6
		2003	142,7	155,0	126,6	146,7	168,4	127,9	144,5	160,8	127,2
		2004	150,6	163,6	133,6	156,1	179,2	136,2	153,1	170,4	134,8

Pramen: MZe

Další časová řada cenového vývoje, uvedená v tabulce 4.1.3, je sestavena podle údajů ČSÚ. Z jeho údajů vychází časová řada nejdůležitějších sledovaných výkonových ukazatelů oborů vodovodů a kanalizací. V tabulce 4.1.3 jsou uvedeny průměrné jednotkové ceny za vodné a stočné v letech 1998 až 2004.

**Tabulka 4.1.3 Průměrné ceny za vodné a stočné v letech 1998 - 2004**

Rok	Průměrná cena		Podíl vody fakturované domácnostem z vody fakturované celkem	Podíl splaškových vod pro domácnosti
	Kč.m <sup>-3</sup>		%	%
	vodné (včetně užitkové vody)	stočné		
1998	14,53	10,89	61,7	57,7
1999	16,09	12,87	63,0	57,0
2000	17,33	14,05	63,4	62,5
2001	18,57	16,68	63,4	65,7
2002	20,47	17,22	62,9	58,5
2003	21,56	18,22	63,0	60,2
2004	22,76	19,39	64,3	63,2

Pramen: MZe, ČSÚ

Poznámka: hlavní provozovatelé v šetření státní statistiky

## 4. 2 PODPORA INVESTIČNÍ VÝSTAVBY V OBORU VODOVODŮ A KANALIZACÍ

V roce 2004 byly prostřednictvím MZe poskytnuty finanční prostředky na podporu výstavby vodovodů, úpraven vod, kanalizací a čistíren odpadních vod v rámci programů:

<b>program 329 030</b>	„Výstavba a technická obnova vodovodů a úpraven vod“
<b>program 329 040</b>	„Výstavba a technická obnova čistíren odpadních vod a kanalizací“
<b>program 229 810</b>	„Státní pomoc při obnově území postiženého povodní v roce 2002 poskytovaná Ministerstvem zemědělství“ zaměřeného na obnovu a zabezpečování vodohospodářské infrastruktury vodovodů a kanalizací postižených srpnovou povodní roku 2002“.

Zdroje uvedených programů tvoří prostředky státního rozpočtu, prostředky Evropské investiční banky (EIB) a vlastní zdroje investorů.

V rámci programu 329 030 „Výstavba a technická obnova vodovodů a úpraven vod“ bylo v roce 2004 podpořeno ze státního rozpočtu celkem 145 akcí v celkové výši cca 477 mil. Kč. Z tohoto celkového počtu bylo 106 akcí podpořeno pouze dotací ze státního rozpočtu. Další 39 akcí bylo financováno vícezdrojově, to znamená, že kromě vlastních zdrojů a dotace ze státního rozpočtu bylo na tyto akce použito úvěrových prostředků Evropské investiční banky, které byly investorům poskytnuty jako bezúročné půjčky poskytované prostřednictvím Českomoravské záruční a rozvojové banky (ČMZRB), a to v celkové výši cca 341 mil. Kč.

V rámci programu 329 040 „Výstavba a technická obnova čistíren odpadních vod a kanalizací“ bylo financováno ze státního rozpočtu celkem 78 akcí v celkové výši cca 377 mil. Kč. Formou dotace poskytované prostřednictvím České spořitelny bylo podpořeno 46 akcí. Prostřednictvím Českomoravské záruční a rozvojové banky bylo podpořeno 32 akcí. Na tyto akce bylo tak prostřednictvím Českomoravské záruční a rozvojové banky poskytnuto 312 mil. Kč.

V roce 2004 pokračoval dotační program 229 810 „Státní pomoc při obnově území postiženého povodní v roce 2002 poskytovaná Ministerstvem zemědělství“ zaměřený na obnovu a zabezpečování vodohospodářské infrastruktury vodovodů a kanalizací postižených srpnovou povodní roku 2002. V roce 2004 bylo v rámci tohoto programu podpořeno formou dotace celkově 103 akcí ve výši 713 mil. Kč ze státního rozpočtu prostřednictvím ČMZRB.

Od roku 1992 poskytuje Státní fond životního prostředí (SFŽP) na vybrané stavby finanční prostředky zejména na podporu výstavby městských čistíren odpadních vod a stokových sítí v souladu se schváleným statutem a Směrnicí MŽP o poskytování finančních prostředků SFŽP. Podle těchto zásad nelze podporu ze SFŽP poskytovat na opatření, která jsou individuálně dotovaná z jiných centrálních zdrojů.

Při přidělování finančních prostředků ze SFŽP se uplatňují dotace, bezúročné půjčky nebo půjčky na krytí úroků. Přehled o poskytování finanční podpory ze státního rozpočtu a ze Státního fondu životního prostředí na investiční výstavbu vodovodů, kanalizací a čistíren odpadních vod je uveden v tabulce 4.2.1.

**Tabulka 4.2.1 Finanční podpora investiční výstavby vodovodů, kanalizací a ČOV v letech 1998 - 2004**

Rok	Státní rozpočet		SFŽP		Státní podpora celkem		Prostředky poskytnuté Evropskou investiční bankou
	mil. Kč						mil. Kč
	Dotace celkem	z toho návratná výpomoc	Dotace celkem	z toho návratná výpomoc	Dotace celkem	z toho návratná výpomoc	
1998	1648	435	1083	512	2731*	947	798
1999	1718	473	1069	414	2787*	887	568
2000	1340	422	1130	438	2106*	859	60
2001	700	219	1604	656	2304*	875	222
2002	1381	53	2567	604	3948*	694	616
2003	1537	6	2678	526	4215*	532	619
2004	1567	4	1640,2	362,8	3207,2*	366,8	653

Pramen: MZe, SF ŽP

\* částku je nutno zvýšit o prostředky poskytnuté Evropskou investiční bankou v uvedené výši

Nejvýznamnější akce podporované ze státního rozpočtu v rámci programů Ministerstva zemědělství v roce 2004 jsou uvedeny v následujícím přehledu:

**Tabulka 4.2.2 Významné akce financované ze státního rozpočtu v rámci programů MZe v roce 2004**

Program	Investor	Název akce	NSTČ (mil. Kč)
329 040	Město Litovel	Kanalizace a ČOV Litovel	197,6
329 040	Město Horní Benešov	Kanalizace Horní Benešov- výstavba kanalizace, II. etapa	113,8
329 040	Město Říčany	ČOV Říčany - intenzifikace a rekonstrukce	65,8
329 030	VaK Nymburk a. s.	Skupinový vodovod Nymburk - Chotuc	198,9
329 030	Svazek obcí pro VaK	Rekonstrukce úpravny vody Kozičín	84,1
329 030	Sdružení Region Jih	Vodovod Region Jih, I. etapa	47,3
229 810	JVS a. s.	Zásobení Blatenska pitnou vodou	131,1
229 810	Hl. město Praha	Sanace a kanalizace v ulici Křížiková	84,5
229 810	Svazek obcí vodovod Hamr	Obnova vodovodního řadu ÚV Hamr - Třeboň	43,3

Zdroj: MZe ČR

Poznámka: NSTČ - náklady stavební a technologické části

## 5. VLASTNÍCI VODOVODŮ A KANALIZACÍ

Přehled vlastníků vodovodů a kanalizací pro veřejnou potřebu v jednotlivých krajích je uveden v příloze.

## 6. AKTUÁLNÍ INFORMACE

Ministerstvo zemědělství České republiky jako ústřední orgán státní správy v oboru vodovodů a kanalizací zabezpečuje na základě zákona České národní rady č. 130/1974 Sb., o státní správě ve vodním hospodářství, ve znění pozdějších předpisů koncepci, výzkum, monitorování a informační systémy v této oblasti.

Výsledky těchto prací jsou dále uvedeny v následném tematickém členění:

1. výzkumné projekty financované Ministerstvem zemědělství ČR,
2. technická normalizace,
3. rozvoj,
4. propagační a ediční činnost.

### 6.1 Výzkumné projekty financované MZe ČR

Ministerstvo zemědělství ČR každoročně poskytuje v rámci schváleného probíhajícího „Národního programu výzkumu“ finanční prostředky na výzkum a vývoj v oblasti vodního hospodářství. Za rok 2004 byly financovány projekty v celkovém objemu 18 200 tis. Kč, přičemž cca 6 800 tis. Kč bylo určeno na projekty dokončené k 31. 12. 2004.

Podpora projektů výzkumu a vývoje za rok 2004 byla uskutečněna na základě schváleného probíhajícího „Národního programu výzkumu“, poskytovatel MZe, „Výzkumného programu 2000 - 2004“ a „Programu výzkumu MZe 2003 - 2007“.

V oblasti vodovodů a kanalizací posuzuje „Výzkumný program 2000 - 2004“ vodohospodářská opatření a stanovuje priority pro udělení státní finanční podpory, řeší problematiku rekonstrukcí, intenzifikací a modernizací úpraven vod a optimalizace postupu rekonstrukcí a modernizací čistíren odpadních vod a dbá na zabezpečení vysoké úrovně pitné vody.

Následující tabulka uvádí přehled vybraných projektů vztahujících se k oblasti vodovodů a kanalizací, realizovaných k 31. 12. 2004.

**Tabulka 6.1.1 Vybrané projekty v oblasti vodovodů a kanalizací realizované k 31.12.2004**

č. projektu	Koordinátor	Název projektu	Finanční prostředky 2004 (v tis. Kč)
QC0255	W&ET team	Optimalizace procesů úpravy pitné vody umožňující separaci oocyst prvoků <i>Cryptosporidium</i> spp.	90
QC0244	VÚV T.G.M. Praha	Integrovaný přístup při návrhu rekonstrukcí a modernizací ČOV	700
QD1003	VÚV T.G.M. Praha	Výzkum efektu úpravy vody na její jakost při prodlužujícím se zdržení v rozvodné síti	700
QD1004	VÚV T.G.M. Praha	Rekonstrukce a modernizace úpraven vod a vodovodů	580
QD1069	VŠCHT. Praha	Minimalizace množství produkovaných čistírenských kalů	950

Zdroj: MZe ČR

### 6.2 Technická normalizace

Činnost na úseku technické normalizace je zaměřena na sblížování technických norem s technickými předpisy Evropského společenství. Jde o přebírání evropských norem (EN) zpracovaných v rámci Evropského výboru pro normalizaci (CEN) a mezinárodních norem ISO zpracovaných v rámci Mezinárodní organizace pro normalizaci (ISO) do soustavy českých technických norem (jako ČSN EN, ČSN EN ISO, popř. jako ČSN ISO) v souladu se zákonem č. 22/1997 Sb., o technických požadavcích na výrobky a o změně a doplnění některých zákonů.



Ministerstvo zemědělství ČR v oblasti technické normalizace řídí, zabezpečuje a financuje tvorbu českých technických norem (ČSN) a odvětvových technických norem vodního hospodářství (TNV) prostřednictvím Oddělení technické normalizace (působícího v Hydroprojektu CZ a. s.). V roce 2004 bylo použito 228 tis. Kč.

V roce 2004 byly vzhledem k výraznému snížení finančních prostředků Ministerstvem zemědělství spolufinancovány pouze práce související s členstvím ČR v technických komisích, konkrétně komisi CEN/TC 165 Kanalizace a čistírenství.

Oddělení technické normalizace zabezpečuje práce související s členstvím ČR v technických komisích CEN/TC 164 Zásobování vodou, CEN/TC 165 Kanalizace a čistírenství, CEN/TC 230 Rozbor vod, CEN/TC 308 Charakterizace kalů, ISO/TC 147 Jakost vod a ISO/TC 190 Kvalita půdy. Normalizace se týká oboru vodovodů a kanalizací, oboru meliorací a vodních toků.

Normalizaci na úseku ochrany vod zabezpečuje Ministerstvo životního prostředí. Tvorba a vydávání norem se řídí zákonem č. 22/1997 Sb. a provádí se prostřednictvím k tomu pověřené právnické osoby, tj. Českého normalizačního institutu (Ministerstvo průmyslu a obchodu - Úřad pro technickou normalizaci, metrologii a státní zkušebnictví).

Česká technická norma (ČSN) je podle zákona č. 71/2000 Sb., kterým se mění zákon č. 22/1997 Sb., dokument schválený pověřenou právnickou osobou pro opakované nebo stálé použití vytvořený podle zákona č. 22/1997 Sb. Vydání ČSN se oznamuje ve Věstníku Úřadu pro technickou normalizaci, metrologii a státní zkušebnictví. Závaznost ČSN skončila 31. 12. 1999. Tento termín není termínem pro ukončení platnosti technických norem. Pokud technický předpis (= právní předpis, vyhlášený ve Sbírce zákonů, který obsahuje technické požadavky na výrobky či závazné výrobní, kontrolní, evidenční nebo jiné administrativní postupy) určí pro splnění technických požadavků požadavky stanovené technickou normou, pak se tato norma stává harmonizovanou normou a její splnění je splněním požadavků technického předpisu (= právního předpisu). Úřad ve Věstníku oznamuje určení harmonizované normy s uvedením technického předpisu, k němuž se váže.

Dále jsou schvalovány a vyhlášovány ve Věstníku odvětvové technické normy vodního hospodářství (TNV). Jejich zpracování, projednávání, schvalování a vyhlášování je stanoveno v Metodickém pokynu k odvětvovým technickým normám vodního hospodářství v oboru vodovodů a kanalizací č. j. 33 366/2002 - 6000, který je k dispozici na internetových stránkách Ministerstva zemědělství. Tyto normy vydává a distribuuje Hydroprojekt CZ a. s.



ČOV Hodonín

## 6.3 Plány rozvoje vodovodů a kanalizací území kraje

V roce 2004 Ministerstvo zemědělství jako spoluobjednatel krajských Plánů rozvoje vodovodů a kanalizací (dále jen „PRVKÚK“) kontrolovalo dodržování podmínek zpracování PRVKÚK daných zákonem č. 274/2001 Sb., o vodovodech a kanalizacích, prováděcí vyhláškou č. 428/2001 Sb. k tomuto zákonu, metodickým pokynem MZe č.j. 10 534/2002-6000, materiály zpracovanými a vydanými MZe a v platných smlouvách o dílo a v jejich dodatcích.

V § 4 odst. 3 zákona č. 274/2001 Sb. je mimo jiné povinnost kraje projednat návrh PRVKÚK před jeho schválením vždy s Ministerstvem zemědělství, případně s Ministerstvem zdravotnictví a s Ministerstvem životního prostředí, pokud se PRVKÚK dotýká ochranných pásem přírodních léčivých zdrojů, zdrojů přírodních minerálních vod ryzích a přírodních léčebných lázní a lázeňských míst, resp. chráněných území a ochranných pásem v oblasti ochrany životního prostředí.

S ohledem na stav rozpracovanosti jednotlivých návrhů PRVKÚK a konečným termínům projednávání a schvalování zastupitelstvy kraje, zpracovalo a vydalo MZe ve spolupráci s těmito ministerstvy dne 5. května 2004 pod č.j. 17 743/2004-16330 „Postup projednávání podle zákona o vodovodech a kanalizacích s Ministerstvem zdravotnictví, s Ministerstvem životního prostředí a s Ministerstvem zemědělství“. Materiál byl vydán k zajištění jednotného postupu ve všech krajích. Dokument rovněž obsahoval informaci kdy a za jakých podmínek vydá MZe konečné stanovisko k PRVKÚK. Materiál byl dne 5. května 2004 zaslán dopisem MZe č.j. 18 442/2004-16330 všem ředitelům krajských úřadů a vedoucím příslušného odboru krajského úřadu, stejně jako všem zhotovitelům PRVKÚK s žádostí o dodržení stanovených postupů projednání návrhu PRVKÚK s těmito ministerstvy.

Koordinační činnost MZe měla za cíl zajistit takovou úroveň a uspořádání zpracování jednotlivých PRVKÚK, aby bylo možné jejich maximální využití při zpracování Plánu rozvoje vodovodů a kanalizací České republiky.

### Stav prací na návrhu Plánů pro jednotlivé kraje

V období od září do konce roku 2004 byly PRVKÚK schváleny zastupitelstvy ve Středočeském, Jihočeském, Libereckém, Královéhradeckém, Pardubickém, Jihomoravském, Zlínském a Moravskoslezském kraji a v kraji Vysočina. V hlavním městě Praze, Plzeňském, Karlovarském a v Ústeckém kraji byl PRVKÚK schválen zastupitelstvy těchto krajů v prvním pololetí roku 2005. V Olomouckém kraji byl PRVKÚK schválen pouze radou kraje a zastupitelstvem kraje byl vzat na vědomí.

## 6.4 Propagační a ediční činnost

V rámci propagační a ediční činnosti byly Ministerstvem zemědělství ČR vydány v roce 2004 následující účelové publikace:

- **Vodovody a kanalizace ČR 2003**
- Zpráva o stavu vodního hospodářství ČR za rok 2003
- Report on the State of Management in the Czech Republic
- Voda a katastrofy
- Zákon o vodách (3. komentované vydání)
- Sborník ze semináře Podzemní voda ve vodoprávním řízení
- Povodně v Čechách v dílech českých historiků a kronikářů
- Koncepce vodohospodářské politiky Ministerstva zemědělství České republiky pro období po vstupu do Evropské Unie (2004 - 2010)
- Conception of Water Management Policy of the Ministry of Agriculture of the Czech Republic for the Period after EU Accession (2004 - 2010)
- Vody střechy Evropy
- Historické vodní stavby

## 6.5 Legislativa

V roce 2004 došlo ke dvěma nepřímým novelám zákona č. 274/2001 Sb., o vodovodech a kanalizacích pro veřejnou potřebu a o změně některých zákonů (zákon o vodovodech a kanalizacích) ve znění pozdějších předpisů. V prvním případě bylo zákonem č. 20/2004 Sb., kterým se mění zákon č. 254/2001 Sb., o vodách a o změně některých zákonů (vodní zákon) ve znění pozdějších předpisů, doplněno znění § 20 odst. 6 tak, že výjimka ze zpoplatnění srážkových vod se týká i srážkových vod z drah celostátních a regionálních s účinností od 23. ledna 2004. Ve druhém případě byl zákonem č. 167/2004 Sb., kterým se mění zákon č. 455/1991 Sb., o živnostenském podnikání (živnostenský zákon), ve znění pozdějších předpisů doplněn v § 6 odst. 11, který se týká povolování k provozování vodovodů a kanalizací pro veřejnou potřebu subjekty z členských států Evropské Unie nebo jiného státu tvořícího Evropský hospodářský prostor s účinností od 1. května 2004.

V průběhu celého roku 2004 byl připravován návrh zákona, kterým se mění zákon č. 274/2001 Sb., o vodovodech a kanalizacích pro veřejnou potřebu a o změně některých zákonů (zákon o vodovodech a kanalizacích) ve znění pozdějších předpisů a další související zákony. Po všech náležitých připomínkových řízeních a jejich vypořádání byl tento návrh předán 29. prosince 2004 do vlády ČR ke schválení.

Dne 23. března 2004 byla schválena vyhláška č. 146/2004, kterou se mění vyhláška č. 428/2001 Sb., kterou se provádí zákon č. 274/2001 Sb., o vodovodech a kanalizacích pro veřejnou potřebu a o změně některých zákonů (zákon o vodovodech a kanalizacích) ve znění pozdějších předpisů. Novela upravuje ustanovení týkající se vybraných údajů majetkové a provozní evidence vodovodů a kanalizací, smluvní vztah mezi vlastníkem vodovodu nebo kanalizace a odběratelem, zapsání technických auditorů do seznamu vedeného Ministerstvem zemědělství a zpřesňuje texty umožňující různý výklad.

V roce 2004 se konala 4 jednání výkladové komise pro zákon č. 274/2001 Sb., o vodovodech a kanalizacích pro veřejnou potřebu a související právní předpisy v působnosti Ministerstva zemědělství. Na těchto jednáních bylo schváleno 8 výkladů. Všechny výklady jsou zveřejněny na internetových stránkách Ministerstva zemědělství. V roce 2004 nebyl vydán žádný Metodický pokyn.



ČOV Hodonín

## Summary

The annual report on "Water-supply and sewerage systems in the Czech Republic in 2004" has been prepared in continuity with the foregoing editions. The year-book reviews on inherent statistical data on potable water supply, waste water treatment and disposal, provides information on major problems and presents trends and measures adopted or intended.

91,8 % population was supplied with water from water-supply system in 2004, which matches 9,37 million inhabitants of the Czech Republic. The total potable water production was  $720,6 \times 10^6 \text{ m}^3$ . Of this,  $543,8 \times 10^6 \text{ m}^3$  was delivered to consumers and thus accounted. Domestic water consumption amounted to  $349,8 \times 10^6 \text{ m}^3$ , which represents  $102 \cdot \text{day}^{-1}$  per capita. The total specific water consumption (paid water) was  $159 \text{ day}^{-1}$  per capita. The specific water consumption has lowered compared to the previous year. 8,04 million inhabitants of the Czech Republic which represent 78,8 % of the population lived in houses connected to public sewerage systems in 2004. In total,  $545,9 \times 10^6 \text{ m}^3$  of waste water was discharged into public sewerage networks, of which  $512,2 \times 10^6 \text{ m}^3$  was treated. (precipitation water is excluded).

In conformity with the long-term conception of the annual reports, this edition is focused mainly on legislative performance on provision of public water supply and sewerage systems. It is pointed at the references and research projects while the potable water quality is stressed. Basic information on the data in tables is given by the following English equivalents of particular headings.

**Table 2.1 Water supply from the network for public use in 1998 - 2004**

Parameters	Unit	Year							
		1989	1998	1999	2000	2001	2002	2003	2004
Average population	in thousands	10364	10295	10283	10273	10287	10201	10201	10 207
Population supplied with water from system for public use	in thousands	8537	8879	8936	8952	8981	9156	9179	9366**
	%	82,4	86,2	86,9	87,1	87,3	89,8	89,8	91,8**
Water production	mil. $\text{m}^3$ / yr	1251	843	800	778	754	753	751	721**
	%	100,0	67,4	63,9	62,2	60,3	60,2	60,0	57,6**
Water consumption (accounted) total	mil. $\text{m}^3$ / yr	929,4	579,9	564,2	554,1	535,5	545,3	547,2	543,8**
	%	100,0	62,4	60,7	59,6	57,6	58,7	58,9	58,5**
Specific water production	$\text{l} \cdot \text{day}^{-1}$ per cap.	401	260	245	237	231	225	224	211**
	%	100,0	64,8	61,1	59,1	57,5	56,1	55,9	52,6**
Total specific water consumption (accounted)	$\text{l} \cdot \text{day}^{-1}$ per cap.	298	179	173	169	164	163	163	159**
	%	100,0	60,1	58,1	56,7	54,9	54,7	54,7	53,4**
Specific domestic water consumption	$\text{l} \cdot \text{day}^{-1}$ per cap.	171	110	109	107	104	103	103	102**
	%	100,0	64,3	63,7	62,6	60,7	60,2	60,2	59,6**
Losses per 1km of water main *]	$\text{l} \cdot \text{km}^{-1} \cdot \text{day}$	16842	12149	10704	9706	9141	8358	7783	6405
Losses per capita *]	$\text{l} \cdot \text{day}^{-1}$ per cap.	90	71	63	60	57	53	52	45

Source: The Czech Statistical Bureau  
state statistics, except \*) (main system involved in the state statistics)  
\*\* preliminary data

Table 2.2

Population served by public water - supply systems, production and consumption of water from supply systems for public use in 2004

Region	Population		Water production	Consumed (accounted) water	
	supplied	portion of the total number		total	households
	number	%	thous. m <sup>3</sup>	thous. m <sup>3</sup>	thous. m <sup>3</sup>
Capital Prague	1 165 000	99,9	136 427	88 821	55 633
Central Bohemia Region	940 463	82,7	50 461	46 962	31 254
South Bohemia Region	577 054	92,3	38 801	29 674	19 064
Plzeň Region	444 124	80,9	35 708	28 410	17 328
Karlovy Vary Region	297 154	97,8	24 586	18 308	11 716
Ústí nad Labem Region	788 494	96,1	68 986	49 050	33 218
Liberec Region	377 821	88,4	32 592	21 749	14 149
Hradec Králové Region	496 514	90,8	37 198	26 959	17 144
Pardubice Region	486 392	96,3	33 808	25 957	15 988
Vysočina Region	458 945	88,7	26 871	24 840	14 092
South Moravia Region	1 056 590	94,1	72 082	58 339	38 369
Olomouc Region	554 308	87,2	36 532	28 581	18 691
Zlín Region	518 717	87,7	34 588	26 650	16 566
Moravia - Silesian Region	1 204 420	95,7	91 941	69 519	46 574
Czech Republic	9 365 996	91,8	720 581	543 819	349 786

Source: The Czech Statistical Bureau

NB: including systems not involved in the state statistics

Preliminary data

Table 2.3 Unaccounted water and conveyance losses in 1998 - 2004

Parameter	Unit	Year						
		1998	1999	2000	2001	2002	2003	2004
Water delivered to pipe network (WDN)	mil. m <sup>3</sup> .yr <sup>-1</sup>	805	769	751	726	722	728	707
	%	100	100	100	100	100	100	100
Unaccounted water	mil. m <sup>3</sup> .yr <sup>-1</sup>	247	223	213	207	194	193	172
	%	30,7	29	28,4	28,5	26,9	26,5	24,3
Conveyance water loss	mil. m <sup>3</sup> .yr <sup>-1</sup>	220	199	189	183	172	169	151
	%	27,3	25,9	25,2	25,2	23,8	23,3	21,4
Daily loss per 1km of water main	l.km <sup>-1</sup> .day <sup>-1</sup>	12149	10709	9706	9141	8358	7783	6405
Daily loss per 1km of mains and laterals	l.km <sup>-1</sup> .day <sup>-1</sup>	9736	8570	7818	7217	5914	3229	2612
Daily loss per capita	l.day <sup>-1</sup> per cap.	71	63	60	57	53	52	45

Source: The Czech Statistical Bureau

NB: including systems not involved in the state statistics

**Table 2.4 Indicators and capacity of water - supply systems for public use**

Parameter	Unit	Year		Ratio 2004/2003	Note
		2003	2004		
<b>PRIMARY STATISTICAL INDICATORS</b>					
Total number of inhabitants supplied with water	thou.	8946	9163	1,02	
Number of public water mains		2612	3262	1,25	
Length of water - supply network	km	59619	64597	1,08	
Number of water - main pipes	thou.	1545	1643	1,06	
Capacity of groundwater resources	m <sup>3</sup> .s <sup>-1</sup>	23,4	22,9	0,98	
Water produced	mil . m <sup>3</sup> . yr <sup>-1</sup>	733,7	710,8	0,97	
Accounted potable water - total	mil.m <sup>3</sup>	534,2	534,5	1,00	
of which, for households	mil.m <sup>3</sup>	336,7	342,3	1,02	
for others	mil.m <sup>3</sup>	197,5	121,5	0,62	
Unaccounted water	mil.m <sup>3</sup>	193,4	172,3	0,89	
of which, losses in piping	mil.m <sup>3</sup>	169,4	151,4	0,89	
Total water - supply fees	mil.CZK	11094	11594	1,05	incl. service water
<b>DERIVED PROPORTIONAL INDICATORS</b>					
Specific water production	l.day <sup>-1</sup> per cap.	224	211	0,94	preliminary data
Specific water consumption (accounted)	l.day <sup>-1</sup> per cap.	163	159	0,98	preliminary data
Specific domestic water consumption	l.day <sup>-1</sup> per cap.	103	102	0,99	preliminary data
Unaccounted water per 1 km of water - supply network	m <sup>3</sup> . km <sup>-1</sup> . yr <sup>-1</sup>	3244,7	2667	0,82	
Losses per 1 km of water - supply network	m <sup>3</sup> . km <sup>-1</sup> . yr <sup>-1</sup>	2840	2344	0,83	
Average water - supply fees	CZK.m <sup>-3</sup>	21,6	22,8	1,06	incl. service water

Source: The Czech Statistical Bureau

NB: including systems not involved in the state statistics

**Table 2.5 Drinking water quality excesses**

	2003			2004		
	LH	MH, NMH, MHPR	NMH, MHPR	LH	MH, NMH, MHPR	NMH, MHPR
number	1076	980	27	21 866	14 736	2 224
%	2,39	2,18	0,060	3,06	2,06	0,31
N	44908	44908	44908	714 185	714 185	714 185

Source: National Institute of Public Health

NB:

LH - general limit value

MH - limit value

NMH - maximal limit value

MHPR - limit value of reference risk

N - number of assessments carried out

% - percentage of general limit value excesses

number - number of general limit value excesses

**Table 3.1 Collection and treatment of waste water from the sewerage systems for public use in 1998 - 2004**

Parameter	Unit	Year						
		1998	1999	2000	2001	2002	2003	2004
Average population	in thousands	10 295	10 283	10 273	10 287	10 201	10 201	10 207
Population living in houses connected to the sewerage system for public use	in thousands	7 657	7 666	7 685	7 706	7 899	7 928	8038**
	%	74,4	74,6	74,8	74,9	77,4	77,7	78,8**
Total waste water discharged (without precipitation water)	mil. m <sup>3</sup>	620,0	592,2	576,0	570,7	576,3	558,1	545,9**
	%	100,0	95,5	92,9	92,0	93,0	90,0	62,2**
Treated waste water including precipitation water*)	mil. m <sup>3</sup>	818,9	814,6	808,8	841,4	846,2	782,7	817,5
Treated waste water without precipitation water	mil. m <sup>3</sup>	566,1	562,9	546,1	544,8	533,6	527,4	512,2**
	%	100,0	99,4	96,5	96,2	94,3	93,2	81,7**
Portion of treated waste water without precipitation water	%	91,3	95,1	94,8	95,5	92,6	94,5	93,8
Ratio of treated waste water and untreated water without precipitation water	-	10,50	19,20	18,30	21,21	12,50	17,18	16,19

Source: The Czech Statistical Bureau

NB: including systems not involved in the state statistics, except \*] (main system involved in the state statistics)

\*\* preliminary data

**Table 3.2**

Number of inhabitants living in houses connected to sewerage systems for public use and amount of treated and discharged waste water in 2004

Region	Population living in houses connected to sewerage systems		Waste water discharged into public system	Treated waste water without precipitation water	
	total	portion of the total number	total	total	portion of treated water
	number	%	thou. m <sup>3</sup>	thou. m <sup>3</sup>	%
Capital Prague	1 160 000	99,5	84 970	84 970	100,0
Central Bohemia Region	701 123	61,6	48 049	46 704	97,2
South Bohemia Region	553 128	88,4	39 117	33 653	86,0
Plzeň Region	424 624	77,3	32 012	28 926	90,4
Karlovy Vary Region	277 455	91,4	17 113	17 053	99,6
Ústí nad Labem Region	666 501	81,2	41 767	38 098	91,2
Liberec Region	294 196	68,8	18 926	18 413	97,3
Hradec Králové Region	413 194	75,5	28 429	25 585	90,0
Pardubice Region	340 895	67,5	24 861	23 153	93,1
Vysočina Region	422 169	81,6	22 163	17 723	80,0
South Moravia Region	920 464	82	53 984	51 684	95,7
Olomouc Region	462 167	72,7	30 598	29 366	96,0
Zlín Region	469 774	79,4	30 882	29206	94,6
Moravia - Silesian Region	932 414	74,1	73 007	67 629	92,6
Czech Republic	8 038 104	78,8	545 878	512 163	93,8

Source: The Czech Statistical Bureau

NB: including systems not involved in the state statistics

Preliminary data

**Table 3.3 Indicators and capacity of public sewerage systems**

Parameter	Unit	Year		Ratio 2004/2003
		2003	2004	
<b>PRIMARY STATISTICAL INDICATORS</b>				
Number of inhabitants living in houses connected to sewerage systems for public use	thou.	7363,7	7712,3	1,05
Number of inhabitants living in houses connected to sewerage systems for public use with wastewater treatment plant (WWTP)	thou.	7032,9	7208,8	1,03
Length of sewerage network	km	26742	30771	1,15
Total capacity of WWTP's	thou.m <sup>3</sup> .day <sup>-1</sup>	3925,7	3856,5	0,98
Total amount of treated wastewaters (including precipitation and ballast waters)	mil.m <sup>3</sup>	782,6	817,493	1,04
Amount of treated waste waters discharged into public sewerage systems	mil.m <sup>3</sup>	518,8	528,4	1,02
of which, sewage	mil.m <sup>3</sup>	312,3	333,9	1,07
industrial and other waters	mil.m <sup>3</sup>	206,5	194,5	0,94
Sewerage fees	mil.CZK	8786,8	9347	1,06
<b>DERIVED PROPORTIONAL INDICATORS</b>				
Average sewerage fees	CZK.m <sup>3</sup>	18,22	19,39	1,06

Source: The Czech Statistical Bureau

NB: main system involved in state statistics

**Table 4.1.1 Charges for water supply and sewerage services in 2004 (including VAT, as on the 31st August 2004)**

Indicator	Unit	Water supply systems	Sewerage systems
		Average	Average
Weighted arithmetic average for Czech Republic	CZK.m <sup>-3</sup>	22,76	19,39
	%	100%	100%
Minimum value	CZK.m <sup>-3</sup>	8,93	7,88
	% z ř. 1	39,24%	40,64%
Maximum value	CZK.m <sup>-3</sup>	33,5	30,45
	% z ř. 1	147,19%	157,04%

Source: Ministry of Agriculture

**Table 4.1.2 Mean charges for water - supply and sewerage services in 1998 - 2004**

Year	Mean charge		Household share (water supply)	Household share (waste water disposal)
	crown.m <sup>-3</sup>			
	Water supply (including technological water)	Waste water disposal	%	%
1998	14,53	10,89	61,7	57,7
1999	16,09	12,87	63,0	57,0
2000	17,33	14,05	63,4	62,5
2001	18,57	16,68	63,4	65,7
2002	20,47	17,22	62,9	58,5
2003	21,56	18,22	63,0	60,2
2004	22,76	19,39	64,3	63,2

Source: Ministry of Agriculture, Czech Statistical Bureau

NB: main system involved in the state statistics



**Table 4.1.3**  
**Development of changes for water supply and sewerage services in 1998 - 2004 (including VAT, as on 31<sup>st</sup> August 2004)**

Parameter	Unit	Year	Water supply			Waste water disposal			Total charges for water supply and waste water disposal		
			Mean	House holds	Others clients	Mean	House holds	Other mean	Mean	House holds	Other clients
Prices	CZK.m <sup>3</sup>	1998	15,11	13,91	17,03	12,42	10,82	14,24	27,53	24,73	31,26
		1999	16,73	15,76	18,29	14,09	12,58	15,81	30,82	28,34	34,10
		2000	18,00	17,44	18,95	15,11	14,20	16,16	33,11	31,64	35,12
		2001	19,06	19,06	19,06	15,95	15,95	15,95	35,00	35,00	35,00
		2002	20,47	20,47	20,47	17,22	17,22	17,22	37,69	37,69	37,69
		2003	21,56	21,56	21,56	18,22	18,22	18,22	39,77	39,77	39,77
		2004	22,76	22,76	22,76	19,39	19,39	19,39	42,15	42,15	42,15
Innerannual changes of prices	CZK.m <sup>3</sup>	1998	1,70	2,03	1,26	1,20	1,49	0,96	2,90	3,52	2,22
		1999	1,62	1,85	1,26	1,67	1,76	1,57	3,29	3,61	2,84
		2000	1,27	1,68	0,66	1,02	1,62	0,35	2,29	3,30	1,02
		2001	1,06	1,62	0,11	0,84	1,75	-0,21	1,89	3,36	-0,12
		2002	1,41	1,41	1,41	1,27	1,27	1,27	2,69	2,69	2,69
		2003	1,09	1,09	1,09	1,00	1,00	1,00	2,08	2,08	2,08
		2004	1,20	1,20	1,20	1,17	1,17	1,17	2,38	2,38	2,38
Development of prices	%	1998	100,0	100,0	100,0	100,0	100,0	100,0	100,0	100,0	100,0
		1999	110,7	113,3	107,4	113,4	116,3	111,0	112,0	114,6	109,1
		2000	119,1	125,4	111,3	121,7	131,2	113,5	120,3	127,9	112,3
		2001	126,1	137,0	111,9	128,4	147,4	112,0	127,1	141,5	112,0
		2002	135,5	147,2	120,2	138,6	159,1	120,9	136,9	152,4	120,6
		2003	142,7	155,0	126,6	146,7	168,4	127,9	144,5	160,8	127,2
		2004	150,6	163,6	133,6	156,1	179,2	136,2	153,1	170,4	134,8

Source: Ministry of Agriculture

**Table 4.2.1**  
**Subsidies to investments in construction of water-supply and sewerage systems and wastewater treatment plants in 1998- 2004**

Year	From the National Budget		From the Nation Fund of Environment		Total		From European Investment Bank
	mil.crowns						mil.crowns
	Total subsidies	of which, loans	Total subsidies	of which, loans	Total subsidies	of which, loans	
1998	1648	435	1083	512	2731*	947	798
1999	1718	473	1069	414	2787*	887	568
2000	1340	422	1130	438	2106*	859	60
2001	700	219	1604	656	2304*	875	222
2002	1381	53	2567	604	3948*	694	616
2003	1537	6	2678	526	4215*	532	619
2004	1567	4	1640,2	362,8	3207,2*	366,8	653

Source: Ministry of Agriculture, The National Fund of Environment

\* the total subsidy has to be increased of loans from European Investment Bank

## Zusammenfassung

Die vorgelegte Publikation „Wasserversorgungsanlagen und Kanalisationen in der Tschechischen Republik 2004“ knüpft an die vorhergehenden Jahrgänge an. Sie bietet grundlegende statistische Daten über die Problematik der Trinkwasserversorgung, Kanalisation und Abwasserklärung, informiert über die wichtigsten Probleme, gegenwärtige Entwicklungen und auch über die angenommenen und vorsehenden Maßnahmen.

Im Jahre 2004 wurden 9,36 Mio. Einwohner der Tschechischen Republik aus öffentlichen Wasserversorgungsanlagen versorgt, d.h. 91,8 % aller Einwohner unserer Republik. Insgesamt wurde 720,6 Mio. m<sup>3</sup> Trinkwasser produziert. Der Umfang von gestellten (fakturierten) Wasser betrug im ganzen 543,8 Mio. m<sup>3</sup>, davon 349,8 Mio. m<sup>3</sup> für Haushalte, was dem spezifischen Wasserbedarf in Haushalten in der Höhe von 102 Litern pro Kopf und Tag entspricht.

Im Vergleich mit dem Jahr 2003 kam es wieder zur Reduzierung des spezifischen Wasserbedarfes. Dieser Trend dauert seit 1990 und hängt mit den ökonomischen Stimulationsinstrumenten nach der realen Anpassung der Höhe von Wasser- und Kanalisationsgebühren zusammen. Dieser Trend wurde im Jahre 2003 eingestellt. Im Jahre 2004 lebten in den an öffentliche Kanalisation angeschlossenen Häusern insgesamt 8,04 Mio. Einwohner, d.h. 78,8 % aller tschechischen Einwohner. In das öffentliche Kanalisationsnetz wurden insgesamt 545,9 Mio. m<sup>3</sup> Abwässer abgeleitet; davon wurden 512,2 Mio. m<sup>3</sup> (ohne Niederschlagswasser) geklärt, was dem Anteil der geklärten Abwässer in der Höhe von 81,6 % entspricht.

Im Einklang mit der langfristigen Konzeption der Jahresberichte ist dieser Jahrgang ausführlich auf Veranlassungen in der Staatsverwaltung gerichtet, die für ordentlichen Betrieb der öffentlichen Wasserversorgungsanlagen und Kanalisationen sorgt. Grosse Aufmerksamkeit wird auch den vorbereiteten Massnahmen gewidmet, wobei Nachdruck auf gute Wasserqualität gelegt wird.

Grundlegende Informationen über Jahr 2004 enthält folgende Übersicht.

**Tabelle 2.1 Wasserversorgung aus den öffentlichen Anlagen in den Jahren 1998 - 2004**

Kennziffer	Meßeinheit	Jahr							
		1989	1998	1999	2000	2001	2002	2003	2004
Einwohner (durchschnittlicher Stand)	taus.	10364	10295	10283	10273	10287	10201	10201	10 207
Wasserversorgung der Einwohner aus öffentlichen Wasserversorgungsanlagen	taus.	8537	8879	8936	8952	8981	9156	9179	9366**
	%	82,4	86,2	86,9	87,1	87,3	89,8	89,8	91,8**
Aufbereitetes Wasser	Mio. m <sup>3</sup> . Jahr <sup>-1</sup>	1251	843	800	778	754	753	751	721**
	%	100,0	67,4	63,9	62,2	60,3	60,2	60,0	57,6**
Insgesamt fakturiertes Wasser	Mio. m <sup>3</sup> . Jahr <sup>-1</sup>	929,4	579,9	564,2	554,1	535,5	545,3	547,2	543,8**
	%	100,0	62,4	60,7	59,6	57,6	58,7	58,9	58,5**
Spezifischer Bedarf an aufbereitetes Wasser	l . Per. <sup>-1</sup> . Tag <sup>-1</sup>	401	260	245	237	231	225	224	211**
	%	100,0	64,8	61,1	59,1	57,5	56,1	55,9	52,6**
Spezifische fakturierte Wassermenge insgesamt	l . Per. <sup>-1</sup> . Tag <sup>-1</sup>	298	179	173	169	164	163	163	159**
	%	100,0	60,1	58,1	56,7	54,9	54,7	54,7	53,4**
Spezifische fakturierte Wassermenge für Haushalte	l . Per. <sup>-1</sup> . Tag <sup>-1</sup>	171	110	109	107	104	103	103	102**
	%	100,0	64,3	63,7	62,6	60,7	60,2	60,2	59,6**
Wasserverluste per 1 km der Reihen	l . km <sup>-1</sup> . Tag <sup>-1</sup>	16842	12149	10704	9706	9141	8358	7783	6405
Wasserverluste für einen versorgten Einwohner*)	l . Per. <sup>-1</sup> . Tag <sup>-1</sup>	90	71	63	60	57	53	52	45

Quelle: Tschechisches Statistisches Amt

Anm.: einschließlich der Wasserversorgungsanlagen, die man in der Analyse nicht betrachtet hat, ausgenommen\*)

\*\* Präliminare Angaben

Tabelle 2.2

Anzahl der versorgten Einwohner, Trinkwasseraufbereitung und -zuleitung aus den öffentlichen Anlagen im Jahre 2004

Region	Einwohner		Aufbereitetes Wasser	Fakturiertes Wasser	
	Versorgung	Anteil der versorgten Einwohner		insgesamt	davon pro Haushalt
	Anzahl	%	taus.m <sup>3</sup>	taus.m <sup>3</sup>	taus.m <sup>3</sup>
Prag	1 165 000	99,9	136 427	88 821	55 633
Region Mittelböhmen	940 463	82,7	50 461	46 962	31 254
Region Südböhmen	577 054	92,3	38 801	29 674	19 064
Region Plzeň	444 124	80,9	35 708	28 410	17 328
Region Karlovy Vary	297 154	97,8	24 586	18 308	11 716
Region Ústí nad Labem	788 494	96,1	68 986	49 050	33 218
Region Liberec	377 821	88,4	32 592	21 749	14 149
Region Hradec Králové	496 514	90,8	37 198	26 959	17 144
Region Pardubice	486 392	96,3	33 808	25 957	15 988
Region Vysočina	458 945	88,7	26 871	24 840	14 092
Region Südmähren	1 056 590	94,1	72 082	58 339	38 369
Region Olomouc	554 308	87,2	36 532	28 581	18 691
Region Zlín	518 717	87,7	34 588	26 650	16 566
Region Mähren - Schlesien	1 204 420	95,7	91 941	69 519	46 574
Tschechische Republik	9 365 996	91,8	720 581	543 819	349 786

Quelle: Tschechisches Statistisches Amt

Anm.: Einschließlich der Wasserversorgungsanlagen, die in der statistischen Wahrnehmung nicht eingeschlossen sind  
Präliminäre Angaben

Tabelle 2.3 Nichtfakturiertes Wasser und Wasserverluste in den Jahren 1998 - 2004

Kennziffer	Meßeinheit	Jahr						
		1998	1999	2000	2001	2002	2003	2004
Aufbereitetes Wasser für Realisation (AWfR)	Mio. m <sup>3</sup> . Jahr <sup>-1</sup>	805	769	751	726	722	728	707
	%	100	100	100	100	100	100	100
Nichtfakturiertes Wasser	Mio. m <sup>3</sup> . Jahr <sup>-1</sup>	247	223	213	207	194	193	172
	% von AWfR	30,7	29	28,4	28,5	26,9	26,5	24,3
davon Verluste im Rohrnetz	Mio. m <sup>3</sup> . Jahr <sup>-1</sup>	220	199	189	183	172	169	151
	% von AWfR	27,3	25,9	25,2	25,2	23,8	23,3	21,4
Wasserverluste per Tag für 1 km der Reihen	l . km <sup>-1</sup> . Tag <sup>-1</sup>	12149	10709	9706	9141	8358	7783	6405
Wasserverluste per Tag für 1 km der Reihen und Anschlüsse	l . km <sup>-1</sup> . Tag <sup>-1</sup>	9736	8570	7818	7217	5914	3229	2612
Wasserverluste per Tag für einen versorgten Einwohner	l . Per. <sup>-1</sup> . Tag <sup>-1</sup>	71	63	60	57	53	53	45

Quelle: Tschechisches Statistisches Amt

Anm.: Hauptbetriebsführer in der staatlichen Statistik



ČOV Svatobořice - Mistřín

Tabelle 2.4 Kennziffern und Fassungsvermögen von öffentlichen Wasserleitungen

Kennziffer	Meßeinheit	Jahr		Index 2004/2003	Bemerkung
		2003	2004		
<b>PRIMÄRE STATISTISCHE KENNZIFFERN</b>					
Gesamtanzahl der versorgten Einwohner	taus.	8946	9163	1,02	
Anzahl der öffentlichen Wasserleitungen		2612	3262	1,25	
Länge des Wasserleitungsnetzes	km	59619	64597	1,08	
Anzahl der Wasserleitungsanschlüsse	taus. m <sup>3</sup>	1545	1643	1,06	
Kapazität der Grundwasserquellen	l. s <sup>-1</sup>	23,4	22,9	0,98	
Aufbereitetes Wasser	l. s <sup>-1</sup>	733,7	710,8	0,97	
Fakturiertes Wasser insgesamt	Mio. m <sup>3</sup>	534,2	534,5	1,00	
davon für Haushalte	Mio. m <sup>3</sup>	336,7	342,3	1,02	
für sonstige	Mio. m <sup>3</sup>	197,5	121,5	0,62	
Nichtfakturiertes Wasser	Mio. m <sup>3</sup>	193,4	172,3	0,89	
davon Verluste im Rohrnetz	Mio. m <sup>3</sup>	169,4	151,4	0,89	
Wassergebühren insgesamt	Mio. Kronen	11094	11594	1,05	einschl. Nutzwasser
<b>ABGELEITETE PROPORTIONALE KENNZIFFERN</b>					
Spezifischer Bedarf an aufbereitetes Wasser	l. Per. <sup>-1</sup> . Tag <sup>-1</sup>	224	211	0,94	Präliminare Angaben
Spezifische fakturierte Wassermenge insgesamt	l. Per. <sup>-1</sup> . Tag <sup>-1</sup>	163	159	0,98	Präliminare Angaben
Spezifische fakturierte Wassermenge für Haushalte	l. Per. <sup>-1</sup> . Tag <sup>-1</sup>	103	102	0,99	Präliminare Angaben
Nichtfakturiertes Wasser per 1 km des Wasserleitungsnetzes	m <sup>3</sup> . km <sup>-1</sup> . Jahr <sup>-1</sup>	3244,7	2667	0,82	
Wasserverluste per 1 km des Wasserleitungsnetzes	m <sup>3</sup> . km <sup>-1</sup> . Jahr <sup>-1</sup>	2840	2344	0,83	
Durchschnittliche Wassergebühr	Kronen. m <sup>-3</sup>	21,6	22,8	1,06	einschl. Nutzwasser

Quelle: Tschechisches Statistisches Amt

Anm.: Hauptbetriebsführer in der staatlichen Statistik

Tabelle 2.5 Überschreitung von Limitwerten der Trinkwasserqualität

	2003			2004		
	LH	MH, NMH, MHPR	NMH, MHPR	LH	MH, NMH, MHPR	NMH, MHPR
Anzahl	1076	980	27	21 866	14 736	2 224
%	2,39	2,18	0,060	3,06	2,06	0,31
N	44908	44908	44908	714 185	714 185	714 185

Anmerkungen

LH - Limitwert

MH - Grenzwert

NMH - höchster Grenzwert

MHPR - Grenzwert des annehmbaren Risikos

N - Anzahl der durchgeführten Bestimmungen

% - prozentualer Anteil der überschrittenen Limitwerte

**Tabelle 3.1 Ableitung und Klärung der Abwässer aus öffentlichen Kanalisationen in den Jahren 1998 - 2004**

Kennziffer	Meßeinheit	Jahr						
		1998	1999	2000	2001	2002	2003	2004
Einwohner (durchschnittlicher Stand)	taus.	10 295	10 283	10 273	10 287	10 201	10 201	10 207
Anzahl der an öffentliche Kanalisation angeschlossenen Einwohner	taus.	7 657	7 666	7 685	7 706	7 899	7 928	8 038
	%	74,4	74,6	74,8	74,9	77,4	77,7	78,8
In öffentliche Kanalisationen abgeleitete Abwässer insgesamt (ohne Niederschlagswasser)	Mio. m <sup>3</sup>	620,0	592,2	576,0	570,7	576,3	558,1	545,9
	%	100,0	95,5	92,9	92,0	93,0	90,0	88,0
Geklärte Abwässer mit Niederschlagswasser*)	Mio. m <sup>3</sup>	818,9	814,6	808,8	841,4	846,2	782,7	817,5
Geklärte Abwässer ohne Niederschlagswasser	Mio. m <sup>3</sup>	566,1	562,9	546,1	544,8	533,6	527,4	512,2
	%	100,0	99,4	96,5	96,2	94,3	93,2	90,5
Anteil der geklärten Abwässer ohne Niederschlagswasser	%	91,3	95,1	94,8	95,5	92,6	94,5	93,8
Verhältnis der geklärten Abwässer zu Abwässern ohne Niederschlagswasser	-	10,50	19,20	18,30	21,21	12,50	17,18	16,19

Quelle: Tschechisches Statistisches Amt

Anm.: einschließlich der Wasserversorgungsanlagen, die man in der Analyse nicht betrachtet hat, ausgenommen\*)

**Tabelle 3.2**

**Anzahl der an die Kanalisation angeschlossenen Einwohner und Menge der abgeleiteten und geklärten Abwasser im Jahre 2004**

Gebiet	Anzahl der an öffentliche Kanalisation angeschlossenen Einwohner		In öffentliche Kanalisation abgeleitete Abwässer	Geklärte Abwässer ohne Niederschlagswasser	
	insgesamt	Anteil an der Gesamtanzahl	insgesamt	insgesamt	Anteil der geklärten Abwässer
	(Anzahl)	(%)	(taus. m <sup>3</sup> )	(taus. m <sup>3</sup> )	(%)
Prag	1 160 000	99,5	84 970	84 970	100,0
Region Mittelböhmen	701 123	61,6	48 049	46 704	97,2
Region Südböhmen	553 128	88,4	39 117	33 653	86,0
Region Plzeň	424 624	77,3	32 012	28 926	90,4
Region Karlovy Vary	277 455	91,4	17 113	17 053	99,6
Region Ústí nad Labem	666 501	81,2	41 767	38 098	91,2
Region Liberec	294 196	68,8	18 926	18 413	97,3
Region Hradec Králové	413 194	75,5	28 429	25 585	90,0
Region Pardubice	340 895	67,5	24 861	23 153	93,1
Region Vysočina	422 169	81,6	22 163	17 723	80,0
Region Südmähren	920 464	82	53 984	51 684	95,7
Region Olomouc	462 167	72,7	30 598	29 366	96,0
Region Zlín	469 774	79,4	30 882	29 206	94,6
Region Mähren - Schlesien	932 414	74,1	73 007	67 629	92,6
Tschechische Republik	8 038 104	78,8	545 878	512 163	93,8

Quelle: Tschechisches Statistisches Amt

Anm.: einschließlich der Wasserversorgungsanlagen, die man in der Analyse nicht betrachtet hat  
Präliminäre Angaben

**Tabelle 3.3 Kennziffern und Fassungsvermögen von öffentlichen Kanalisationen**

Kennziffer	Meßeinheit	Jahr		Index 2004/2003
		2003	2004	
<b>PRIMÄRE STATISTISCHE KENNZIFFERN</b>				
Anzahl der an öffentliche Kanalisation angeschlossenen Einwohner	taus.	7363,7	7712,3	1,05
Anzahl der an öffentliche Kanalisation angeschlossenen Einwohner, mit Abwasserkläranlage	taus.	7032,9	7208,8	1,03
Länge des Kanalisationsnetzes	km	26742	30771	1,15
Gesamtkapazität von Kläranlagen	taus . m <sup>3</sup> . Tag <sup>-1</sup>	3925,7	3856,5	0,98
Gesamtmenge der geklärten Abwässer (einschl. des Niederschlags- und Ballastwassers)	Mio . m <sup>3</sup>	782,6	817,493	1,04
Menge der in öffentliche Kanalisation abgeleiteten Abwässer	Mio . m <sup>3</sup>	518,8	528,4	1,02
davon Spülwasser	Mio . m <sup>3</sup>	312,3	333,9	1,07
industrielles und sonstiges Wasser	Mio . m <sup>3</sup>	206,5	194,5	0,94
Kanalisationsgebühren	Mio . Kronen	8786,8	9347	1,06
<b>ABGELEITETE PROPORTIONALE KENNZIFFERN</b>				
Durchschnittliche Höhe der Kanalisationsgebühren	Kronen . m <sup>-3</sup>	18,22	19,39	1,06

Quelle: Tschechisches Statistisches Amt

Anm.: Hauptbetriebsführer in der staatlichen Statistik

Die Kennziffer „Kapazität der Abwasserkläranlagen“ bezeichnet die Gesamtkapazität der Kläranlagen

**Tabelle 4.1.1 Realisierungspreise von Wasser im Jahre 2004 (einschließlich MwSt, Zustand am 31.8.2004)**

Kennziffer	Einheit	Wasserleitungen	Kanalisation
		Mittel	Mittel
gewogenes arithmetisches Mittel	Kronen . m <sup>-3</sup>	22,76	19,39
	%	100%	100%
Minimalwert	Kronen . m <sup>-3</sup>	8,93	7,88
	% aus Zeile 1	39,24%	40,64%
Maximalwert	Kronen . m <sup>-3</sup>	33,5	30,45
	% aus Zeile 1	147,19%	157,04%

Quelle: Ministerium für Landwirtschaft



ČOV Hodonín

**Tabelle 4.1.2.**  
**Entwicklung von Realisierungspreisen in den Jahren 1998 - 2004**  
 (Durchschnittliche Werte einschliesslich MwSt, Zustand am 31. 8. 2004)

Kennziffer	Einheiten	Jahr	Wasserleitungen			Kanalisation			Insgesamt Wasserleitungen + Kanalisation		
			Durch- schn.	Haush.	Sonst.	Durch- schn.	Haush.	Sonst.	Durch- schn.	Haush.	Sonst.
Preisen	Kronen . m <sup>3</sup>	1998	15,11	13,91	17,03	12,42	10,82	14,24	27,53	24,73	31,26
		1999	16,73	15,76	18,29	14,09	12,58	15,81	30,82	28,34	34,10
		2000	18,00	17,44	18,95	15,11	14,20	16,16	33,11	31,64	35,12
		2001	19,06	19,06	19,06	15,95	15,95	15,95	35,00	35,00	35,00
		2002	20,47	20,47	20,47	17,22	17,22	17,22	37,69	37,69	37,69
		2003	21,56	21,56	21,56	18,22	18,22	18,22	39,77	39,77	39,77
		2004	22,76	22,76	22,76	19,39	19,39	19,39	42,15	42,15	42,15
innerjährige Preisveränderung	Kronen . m <sup>3</sup>	1998	1,70	2,03	1,26	1,20	1,49	0,96	2,90	3,52	2,22
		1999	1,62	1,85	1,26	1,67	1,76	1,57	3,29	3,61	2,84
		2000	1,27	1,68	0,66	1,02	1,62	0,35	2,29	3,30	1,02
		2001	1,06	1,62	0,11	0,84	1,75	-0,21	1,89	3,36	-0,12
		2002	1,41	1,41	1,41	1,27	1,27	1,27	2,69	2,69	2,69
		2003	1,09	1,09	1,09	1,00	1,00	1,00	2,08	2,08	2,08
		2004	1,20	1,20	1,20	1,17	1,17	1,17	2,38	2,38	2,38
Entwicklung von Preisen	%	1998	100,0	100,0	100,0	100,0	100,0	100,0	100,0	100,0	100,0
		1999	110,7	113,3	107,4	113,4	116,3	111,0	112,0	114,6	109,1
		2000	119,1	125,4	111,3	121,7	131,2	113,5	120,3	127,9	112,3
		2001	126,1	137,0	111,9	128,4	147,4	112,0	127,1	141,5	112,0
		2002	135,5	147,2	120,2	138,6	159,1	120,9	136,9	152,4	120,6
		2003	142,7	155,0	126,6	146,7	168,4	127,9	144,5	160,8	127,2
		2004	150,6	163,6	133,6	156,1	179,2	136,2	153,1	170,4	134,8

Quelle: Ministerium für Landwirtschaft

**Tabelle 4.1.3 Durchschnittlicher Preis für Wasser- und Kanalgebühren in den Jahren 1998 - 2004**

Jahr	Durchschnittlicher Preis		Fakturiertes Wasser für Haushalte aus insge- samt fakturiertem Wasser	Anteil von Abwässern für Haushalte
	Kronen.m <sup>-3</sup>			
	Wassergebühr	Kanalgebühr	%	%
1998	14,53	10,89	61,7	57,7
1999	16,09	12,87	63,0	57,0
2000	17,33	14,05	63,4	62,5
2001	18,57	16,68	63,4	65,7
2002	20,47	17,22	62,9	58,5
2003	21,56	18,22	63,0	60,2
2004	22,76	19,39	64,3	63,2

Quelle: Quelle: Ministerium für Landwirtschaft der Tschechischen Republik  
 Anm.: Hauptbetriebsführer in der staatlichen Statistik

**Tabelle 4.2.1**

**Finanzielle Unterstützung des Investitionsaufbaus der Wasserleitungen, Kanalisationen und Abwasserkläranlagen in den Jahren 1998 - 2004**

Jahr	Staatshaushalt		Staatlicher Umweltfonds		Insgesamt		EIB
	Mio . Kronen						Mio.Kronen
	Gesamte Zuschüsse	davon Retour-aushilfe	Gesamte Zuschüsse	davon Retour-aushilfe	Gesamte Zuschüsse	davon Retour-aushilfe	
1998	1648	435	1083	512	2731*	947	798
1999	1718	473	1069	414	2787*	887	568
2000	1340	422	1130	438	2106*	859	60
2001	700	219	1604	656	2304*	875	222
2002	1381	53	2567	604	3948*	694	616
2003	1537	6	2678	526	4215*	532	619
2004	1567	4	1640,2	362,8	3207,2*	366,8	653

Quelle: Ministerium für Landwirtschaft der Tschechischen Republik, Staatlicher Umweltfonds

\* die Zuwendung ist um finanzielle Mittel der Europäischen Investitionsbank zu erhöhen

**ÚV Koryčany**





## PŘÍLOHA:

### Seznam vybraných vlastníků vodovodů a kanalizací pro veřejnou potřebu dle velikosti majetku

VLASTNÍK	ADRESA	VLASTNÍK	ADRESA
1. Hlavní město Praha	110 00 Praha, Mariánské náměstí 2	46. Město Valašské Meziříčí	757 38 Valašské Meziříčí, Soudní 1221
2. Severočeská vodárenská společnost, a. s.	415 50 Teplice, Přítokská 1689	47. Město Sokolov	356 01 Sokolov, Rokycanova 1929
3. Severomoravské vodovody a kanalizace Ostrava, a. s.	709 45 Ostrava, 28. října 169	48. Vodoхозяйodářská společnost Olomouc, a. s.	772 11 Olomouc, Tovární 1059
4. Statutární město Brno	601 67 Brno, Dominikánské nám. 196	49. Město Strakonice	386 01 Strakonice, Velké náměstí 2
5. Statutární město Ostrava	729 30 Ostrava, Prokešovo náměstí 1803	50. Město Jindřichův Hradec	377 22 Jindřichův Hradec, Klášterská 135/II
6. Vodárny Kladno – Mělník	272 80 Kladno, U Vodojemu 3085	51. Město Klatovy	339 20 Klatovy, náměstí Míru 62/I.
7. Vodoхозяйodářské sdružení obcí západních Čech	360 07 Karlovy Vary, Studentská 328	52. Vodoхозяйodářské sdružení obcí Rakovnícka	269 01 Rakovník, Františka Diepoltta 1870
8. Statutární město Pízeň	306 12 Pízeň, nám. Republiky 1	53. Sokolovská vodárenská, s. r. o.	356 01 Sokolov, Nádražní 544
9. Vodovody a kanalizace Zlín, a. s.	760 49 Zlín, Tř. Tomáše Bati 383	54. Svazek obcí pro vodovody a kanalizace Šlapanicko	664 51 Šlapanice, Masarykovo nám.
10. Vodovody a kanalizace Pardubice, a. s.	530 02 Pardubice, Teplého 2014	55. Frýdlantské vodárenské sdružení	464 13 Frýdlant, nám. T. G. Masaryka 37
11. Vodovody a kanalizace Hradec Králové, a. s.	500 03 Hradec Králové, Vítá Nejedlého 893	56. Město Polička	572 01 Polička, nám. Palackého 160
12. Vodovody a kanalizace Hodonín, a. s.	695 11 Hodonín, Purkyňova 2933	57. Vodárenská společnost Česká Třebová, s. r. o.	560 02 Česká Třebová, Staré náměstí 78
13. Slovákcké vodárny a kanalizace, a. s.	686 36 Uherské Hradiště, Za Olšávkou 290	58. Vodoхозяйodářské sdružení Turnov	511 01 Turnov, Antonína Dvořáka 287
14. Vodovody a kanalizace Píerov, a. s.	750 02 Píerov, Šířava 483	59. Město Moravská Třebová	571 01 Moravská Třebová, nám. T. G. M. 29
15. Vodovody a kanalizace Kroměříž, a. s.	767 11 Kroměříž, Kojetinská 3666	60. Vodovody a kanalizace Vysoké Mýto, s. r. o.	566 01 Vysoké Mýto, Čelakovského 6/III
16. Město Olomouc	772 00 Olomouc, Horní nám.-Radnice	61. Vodoхозяйodářská společnost Sitka, s. r. o.	785 01 Šternberk, Vínohradská 2288
17. Statutární město České Budějovice	370 92 České Budějovice, náměstí Přemysla Otakara II 1	62. Město Rožnov pod Radhoštěm	756 61 Rožnov pod Radhoštěm, Masarykovo nám. 128
18. Vodovody a kanalizace Břeclav, a. s.	690 11 Břeclav, Čechova 23	63. Město Pelhřimov	393 01 Pelhřimov, Masarykovo nám. 1
19. Vodovody a kanalizace Mladá Boleslav, a. s.	293 22 Mladá Boleslav, Čechova 1151	64. Vodovody a kanalizace Jesenicka, a. s.	790 01 Jeseník, Tyršova 248
20. Svaz vodovodů a kanalizací Žďársko	591 01 Žďár nad Sázavou, Vodárenská 244	65. Město Bruntál	792 01 Bruntál, Nádražní 20
21. Svaz vodovodů a kanalizací Jihlavsko	586 01 Jihlava, Žižkova 93 1867	66. Město Dvůr Králové nad Labem	544 17 Dvůr Králové nad Labem, Nám. TGM 38
22. Svazek vodovodů a kanalizací měst a obcí	680 01 Boskovice, 17. listopadu	67. Svazek vodovodů a kanalizací Tišnovsko	666 01 Tišnov, nám. Míru
23. Vodoхозяйodářská zařízení Šumperk, a. s.	787 01 Šumperk, Jílová 2769	68. Město Slaný	274 01 Slaný, Velvárská 136
24. Vodovody a kanalizace Náchod, a. s.	547 01 Náchod, Kladská 1521	69. Jihočeský vodárenský svaz	370 01 České Budějovice, S. K. Neumanna 19
25. Vodovody a kanalizace Chrudim, a. s.	537 28 Chrudim, Novoměstská 626	70. Dobrovolný svazek obcí vodovodu Landštejn	380 01 Dačice, Krajčívova 27
26. Zájmové sdružení obcí VAK Znojensko	670 25 Znojmo, Kotkova	71. TEPVOS, spol. s r. o.	562 03 Ústí nad Orlicí, Třebováská 287
27. Vodoхозяйodářské sdružení Kolín	280 02 Kolín, Havelcova 70	72. Město Český Krumlov	381 01 Český Krumlov, Náměstí Svornosti 1
28. Vodovody a kanalizace Prostějov, a. s.	796 01 Prostějov, Krapkova 1635	73. Město Benešov	256 27 Benešov, Masarykovo náměstí 100
29. Vodovody a kanalizace Havlíčkův Brod, a. s.	580 01 Havlíčkův Brod, Žižkova 832	74. Vodovody a kanalizace Hlučín, s. r. o.	748 01 Hlučín, Mírové náměstí 24
30. Vodovody a kanalizace Vyškov, a. s.	682 01 Vyškov, Brněnská 13	75. Vodovod Pomoraví, svazek obcí	798 41 Kostelec na Hané, 8. května 263
31. CHEVAK Cheb, a. s.	350 11 Cheb, Tršnická 11	76. Město Rokycany	337 20 Rokycany, Masarykovo nám. 1
32. Vodovody a kanalizace Vsetín, a. s.	755 11 Vsetín, Jasenická 1106	77. CTP Project Invest, spol. s r. o.	396 01 Humpolec, Central Trade Park
33. Vodoхозяйodářská a obchodní společnost Jičín	506 45 Jičín, Na Tobolce 428	78. Město Jaroměř	551 01 Jaroměř, náměstí ČSA 16
34. Vodárenská a kanalizační, a. s.	305 92 Pízeň, Nerudova 25	79. Obec Krásno	357 47 Krásno, Radniční 1
35. Vodovody a kanalizace Jablonné nad Orlicí, a. s.	561 64 Jablonné nad Orlicí, Slezská 350	80. Město Prachatice	383 01 Prachatice, Velké náměstí 3
36. Vodoхозяйodářská společnost Vrchlice-Maleč, a. s.	284 01 Kutná Hora, Ku Ptáku 387	81. Dobrovolný svazek obcí Vodovod Hamr	379 01 Třeboň, Masarykovo náměstí 20/II
37. Vodovody a kanalizace Beroun, a. s.	266 41 Beroun, Mostníkovská 255	82. Město Vrchlabí	543 01 Vrchlabí, Zámek 1
38. Vodovody a kanalizace Trutnov, a. s.	541 51 Trutnov, Revoluční 19	83. Město Humpolec	396 22 Humpolec, Horní náměstí 300
39. Vodovody a kanalizace Nymburk, a. s.	288 21 Nymburk, Bobnická 712	84. Město Brandýs nad Labem-Stará Boleslav	250 01 Brandýs nad Labem-Stará Boleslav, Masarykovo nám. 1 a 2
40. Město Tábor	390 01 Tábor, Žižkovo náměstí 3	85. Vodoхозяйodářská společnost Čerlinka, s. r. o.	784 01 Litovel, Cholinská 1120
41. Město Příbram	261 01 Příbram, Tyršova 108	86. Vodovody a kanalizace Židlochovice	638 01 Židlochovice, Soběšická 280
42. Město Písek	397 19 Písek, Velké nám. 114	87. Město Rychnov nad Kněžnou	516 01 Rychnov nad Kněžnou, Svatohavelská 105
43. Svazek vodovodů a kanalizací Ivančice	664 91 Ivančice, B. M. Kuldy	88. Město Domažlice	344 01 Domažlice, náměstí Míru 1
44. Vodovody a kanalizace, svazek obcí se sídlem v Třebíči	674 01 Třebíč, V. Nezvala 996	89. Město Sušice	342 20 Sušice, nám. Svobody 138
45. Město Knov	794 01 Knov, Hlavní náměstí		

VLASTNÍK	ADRESA	VLASTNÍK	ADRESA	
90.	Svazek města a obcí Semily	513 01 Semily, Husova 82	135. Město Pacov	395 01 Pacov, nám.Svobody 20
91.	Město Vlašim	258 01 Vlašim, J. Masaryka 302	136. Město Blatná	388 01 Blatná, T. G. Masaryka 322
92.	Městské inženýrské sítě Studénka, a. s.	742 13 Studénka, Poštovní 772	137. Město Nýrsko	340 22 Nýrsko, Klatovská 122
93.	Město Litomyšl	570 01 Litomyšl, Bří Štastných 1000	138. OKD, a.s., člen KARBON INVEST, a. s. VOJ Důl Lazy	735 12 Orlová 605
94.	Město Čelákovice	250 88 Čelákovice, nám. 5. května 1	139. ADAVAK, s. r. o.	679 04 Adamov, Nádražní 455
95.	VaK Bruntál, a. s.	792 01 Bruntál, tř. Práce	140. Město Zubří	756 54 Zubří, U Domoviny 234
96.	Město Kuřim	664 34 Kuřim, Jungmannova	141. Svazek obcí Vejprtska	431 91 Vejprty, Tylova 6
97.	Město Milevsko	399 16 Milevsko, nám. Ed. Beneše 420	142. SMSV Jevíčko	569 44 Jaroměřice 415
98.	Město Říčany	251 01 Říčany, Masarykovo nám. 53	143. Obec Nový Malín	788 03 Nový Malín 240
99.	Město Ivančice	664 91 Ivančice, Palackého nám.	144. Město Úvaly	250 82 Úvaly, Pražská 276
100.	Město Červený Kostelec	549 41 Červený Kostelec, náměstí T. G. M. 120	145. Obec Protivín	398 11 Protivín, Masarykovo nám. 128
101.	Město Dobříš	263 01 Dobříš, Mírové náměstí 119	146. Skupin.vodovod Babicko	686 04 Kudlovice 33
102.	Město Týn nad Vltavou	375 01 Týn nad Vltavou, Náměstí Míru	147. Obec Jesenice	252 42 Jesenice, Budějovická 4
103.	Město Neratovice	2771 Neratovice, Kojetická 1028	148. Pečecké služby, s. r. o.	289 11 Pečky, Třída Jana Švermy 49
104.	Město Vimperk	385 17 Vimperk, Steinbrenerova 6	149. Statutární město Havířov	736 01 Havířov, Svornosti
105.	Město Sezimovo Ústí	391 01 Sezimovo Ústí, Dr. E. Beneše 21	150. Město Kdyně	345 06 Kdyně, Náměstí 1
106.	Město Soběslav	392 01 Soběslav, náměstí Republiky 59	151. Město Trhové Sviny	374 17 Trhové Sviny, Žižkovo nám. 32
107.	KMS KRASLICKÁ MĚSTSKÁ SPOLEČNOST, s. r. o.	358 01 Kraslice, Pohraniční stráž 367	152. Město Přeštice	334 01 Přeštice, Masarykovo náměstí 107
108.	Vodohospodářské sdružení Křivina	517 21 Týniště nad Orlicí, Mírové nám - MÚ 90	153. Služby města Zlatých Hor, a. s.	793 76 Zlaté Hory, Plynárenská 399
109.	VAK, v. o. s.	564 01 Žamberk, Masarykovo nám. 166	154. Město Pohořelice	691 23 Pohořelice, Brněnská 2
110.	Město Sedlčany	264 01 Sedlčany, nám.T. G. Masaryka 32	155. Město Starý Plzeňec	332 02 Starý Plzeňec, Masarykovo náměstí
111.	Město Kaplice	382 41 Kaplice, Náměstí 70	156. Město Velké Opatovice	679 63 Velké Opatovice, Zámek
112.	Město Dobříany	334 41 Dobříany, Náměstí T. G. M. 1	157. Město Černošice	252 28 Černošice, Riegrova 1209
113.	Město Rýmařov	795 01 Rýmařov, nám. Míru	158. Město Kamenice nad Lipou	394 70 Kamenice nad Lipou, nám. Čs. armády 52
114.	Město Veselí nad Lužnicí	391 81 Veselí nad Lužnicí, nám. T. G. Masaryka 26	159. Město Kostelec nad Labem	277 13 Kostelec nad Labem, nám. Komenského 1
115.	Vodovodní svaz "Cisafská studánka" sdružení obcí	517 01 Solnice, Masarykovo nám 1	160. Obec Bolatice	747 23 Bolatice, Hlučínská 3
116.	Město Vodňany	389 01 Vodňany, nám. Svobody 18	161. Město Hostivice	253 01 Hostivice, Husovo náměstí 13
117.	Město Kostelec n. Orli.	517 41 Kostelec nad Orlicí, Palackého nám. 968	162. Město Zbýšov	664 11 Zbýšov, Masarykova 248
118.	Město Bechyně	391 65 Bechyně, Nám.T.G.Masaryka 2	163. Město Volary	384 51 Volary, Náměstí 25
119.	Město Úpice	542 32 Úpice, Pod Městem 624	164. Město Mníšek pod Brdy	252 10 Mníšek pod Brdy, Dobříšská 56
120.	Město Lomnice nad Popelkou	512 51 Lomnice nad Popelkou, Husovo náměstí 6	165. Město Hluboká nad Vltavou	373 41 Hluboká nad Vltavou, Masarykova 36
121.	Chodské vodárny a kanalizace, a. s.	344 78 Domažlice, Bezděkovské předměstí 388	166. Město Řevnice	252 30 Řevnice, nám. Krále Jiřího z Poděbrad 74
122.	Město Vrbno pod Pradědem	793 26 Vrbno pod Pradědem, Nádražní 389	167. Město České Velenice	378 10 České Velenice, Revoluční 228
123.	Město Třešť	589 14 Třešť, Revoluční 20	168. Město Votice	259 01 Votice, Komenského nám. 700
124.	Město Roztoky	252 63 Roztoky, nám. 5. května 2	169. Město Rájec-Jestřebí	679 02 Rájec-Jestřebí, Blanenská 84
125.	Město Česká Skalice	552 03 Česká Skalice, Husovo náměstí 20	170. Obec Suchdol nad Lužnicí	378 06 Suchdol nad Lužnicí, nám. T. G. Masaryka 9
126.	Město Český Brod	282 24 Český Brod, Husovo náměstí 70	171. Město Borovany	373 12 Borovany, Žižkovo náměstí 107
127.	Městské vodovody a kanalizace Skuteč s. r. o.	539 73 Skuteč, Palackého nám. 133	172. Město Velká Bystřice	783 53 Velká Bystřice, Zámecké náměstí 79
128.	Město Horažďovice	341 01 Horažďovice, Mírové náměstí 1	173. Město Rožmitál pod Třemšínem	262 42, Rožmitál pod Třemšínem, Náměstí 8
129.	Město Jilové u Prahy	254 01 Jilové u Prahy, Masarykovo náměstí 194	174. Město Velké Bilovice	691 02 Velké Bilovice, nám. Osvoboditelů 570
130.	Město Kynšperk nad Ohří	357 51 Kynšperk nad Ohří, J. A. Komenského 221	175. Město Olešnice	6797 Olešnice, nám.Míru 20
131.	Město Vamberk	517 54 Vamberk, Husovo nám	176. Obec Větřní	382 11 Větřní, Větřní 191
132.	Město Hostinné	543 71 Hostinné, Náměstí 69	177. Obec Lužná	270 51 Lužná, Masarykovo nám. 89
133.	Město Planá	348 15 Planá, náměstí Svobody 1	178. Město Březnice	262 72 Březnice, Náměstí 11
134.	Město Uherské Hradiště	686 70 Uherské Hradiště, Masarykovo nám. 19	179. Svazek obcí Věrovany, Dub nad Moravou, Charváty	783 75 Dub nad Moravou

VLASTNÍK	ADRESA	VLASTNÍK	ADRESA	
180.	Město Miroslav	671 72 Miroslav, nám. Svobody 1	225. Obec Davle	252 06 Davle, Na Náměstí 63
181.	Obec Strání	687 65 Strání, Na kopci 321	226. Město Zlív	373 44 Zlív, Dolní náměstí
182.	Svaz vodovodů a kanalizací Hodonicko	671 25 Hodonice 287	227. Obec Ledenice	373 11 Ledenice, Náměstí 89
183.	Město Kostelec n. Č. l.	281 63 Kostelec, nám. Smiřických 53	228. Město Sedlec-Prčice	257 91 Sedlec-Prčice, nám. 7. květnab 62
184.	Vodárenský svazek "Bítešsko"	664 71 Veverská Bítýška, Na městečku 72	229. Město Kardašova Řečice	378 21 Kardašova Řečice, náměstí J. Hrubého 64
185.	Obec Postřelmov	789 36 Postřelmov, Komenského 193	230. Obec Studená	378 56 Studená, Nám. sv. Jana Nepomuckého 18
186.	Obec Poštějn	517 43 Poštějn, Lázeňská 93	231. Obec Ostravice	739 14 Ostravice 577
187.	Město Moravský Beroun	793 05 Moravský Beroun, Náměstí 9.května 4	232. Obec Průhonice	252 43 Průhonice, Květnové náměstí 73
188.	Městečko Trnávka	569 41 Městečko, Trnávka	233. Obec Dobřichovice	252 29 Dobřichovice, Vítova 61
189.	Město Rotava	357 01 Rotava, Sídliště 721	234. Sellier a Bellot, a. s.	258 13 Vlašim, Lidická 667
190.	Sdružení obcí Rokytická voda	517 61 Rokytice v Orlických horách, Horská 3	235. Obec Rudník u Vrchlabí	543 72 Rudník
191.	Město Planá nad Lužnicí	391 11 Planá nad Lužnicí, Zákostelní 720	236. Obec Píšť	747 18 Píšť, Píšť 73
192.	Město Netolice	384 11 Netolice, Mírové nám. 208	237. Obec Zdounky	768 02 Zdounky, Zdounky 27
193.	Město Opočno	517 73 Opočno, Kupkovo nám. 247	238. Obec Jince	262 23 Jince, Čsl. dělostřelců 172
194.	Město Hrádek	338 42 Hrádek, náměstí 8. května 270	239. Svazek obcí Rovensko pod Troskami	512 63 Rovensko pod Troskami, Náměstí 1
195.	Město Volyně	387 01 Volyně, náměstí Svobody 41	240. Obec Tvrdonice	691 53 Tvrdonice, nám. Míru 31
196.	Svazek obcí vodovod Křemže	382 03 Křemže, náměstí 35	241. Obec Mosty u Jablunkova	739 98 Mosty u Jablunkova 800
197.	Město Vracov	696 42 Vracov, náměstí Míru 202	242. Vodovod "Obecní voda" Častolovice	517 50 Častolovice, Masarykova 10
198.	Město Slušovice	763 15 Slušovice, náměstí Svobody 25	243. Město Rudolfov	373 71 Rudolfov, Hornická 1
199.	Obec Kozlovice	739 47 Kozlovice, Kozlovice 343	244. Obec Chlum u Třeboně	378 04 Chlum u Třeboně, Náměstí 115
200.	Město Uherský Brod	688 17 Uherský Brod, Masarykovo nám. 100	245. Město Horní Planá	382 26 Horní Planá, Náměstí 54
201.	Město Žirovnice	394 68 Žirovnice, Cholunská 665	246. Město Rajhrad	664 61 Rajhrad, Městečko
202.	Město Počátky	394 64 Počátky, Palackého náměstí 1	247. Obec Loučovice	382 76 Loučovice, Loučovice 51
203.	Obec Újezd u Brna	664 53 Újezd u Brna, Komenského 107	248. Obec Libina	788 05 Libina 523
204.	Obec Lutín	783 49 Lutín, Školní 203	249. DSO Vodovod Dražovice a Letonice	683 01 Dražovice 7
205.	Město Lišov	373 15 Lišov, 5. května 139	250. Město Zbiroh	338 08 Zbiroh, Masarykovo nám. 112
206.	Město Albrechtice	793 95 Město Albrechtice, nám. ČSA 27	251. Obec Velké Březno	403 23 Velké Březno, Děčinská 211
207.	Město Karolinka	756 05 Karolinka, Radniční náměstí 42	252. Město Stod	333 01 Stod, nám. ČSA
208.	Město Fryšták	763 16 Fryšták, nám. Míru 43	253. Obec Šitbořice	691 76 Šitbořice, Osvobození 92
209.	Město Hrušovany nad Jevišovkou	671 67 Hrušovany nad Jevišovkou, nám. Míru 22	254. Město Klobouky u Brna	691 72 Klobouky u Brna, náměstí Míru 1
210.	Obec Hať	747 16 Hať, Lipová 86	255. Obec Mikulčice	696 19 Mikulčice 245
211.	Město Javorník	790 70 Javorník, nám.Svobody 134	256. Město Litovel	784 01 Litovel, nám. Přemysla Otakara 778
212.	Město Nová Včelnice	378 42 Nová Včelnice, Komenského 386	257. Obec Lysice	679 71 Lysice, Horní nám. 157
213.	SO Drahanská vrchovina	798 48 Protivanov 32	258. Správa nemovitostí města Brna	659 32 Brno, Masarykova
214.	DKM Moravia a.s.	6646 Dolní Kounice, Hlavní 81	259. Svazek obcí Daniž	671 22 Šatov 124
215.	Město Nové Hradky	373 33 Nové Hradky, nám. Republiky	260. Město Chýnov	391 55 Chýnov, Gabrielovo náměstí 7
216.	Město Rtyň v Podkrkonoší	5423 Rtyň v Podkrkonoší, Hronovskám 431	261. Obec Sobotín	788 16 Sobotín, Sobotín 89
217.	Město Vyšší Brod	382 73 Vyšší Brod, ul. Míru 250	262. Obec Horoměřice	252 62 Horoměřice, Velvarská 100
218.	Obec Dobrá Voda	373 16 Dobrá Voda u Č. Budějovic, U Domova důchodců 33	263. Město Lomnice nad Lužnicí	378 16 Lomnice nad Lužnicí, Náměstí 5.května 130
219.	Obec Bilovice nad Svitavou	664 01 Bilovice nad Svitavou, Komenského	264. Město Blovice	336 01 Blovice, Masarykovo nám. 143
220.	Obecní úřad Plazy	293 01 Plazy	265. Obec Mořkov	742 72 Mořkov, Horní 10
221.	VAK svazku obcí Plumlov-Vícov	798 03 Plumlov, Rudé armády 302	266. Město Třinec	739 61 Třinec, Jablunkovská 160
222.	Obec Říčany	664 82 Říčany, nám. Osvobození 340	267. Město Břidličná	793 51 Břidličná, Nábřežní
223.	Město Rokytice nad Jizerou	512 45 Rokytice nad Jizerou, Horní Rokytice 197	268. Obec Chlumčany	334 42 Chlumčany, Družstevní 332
224.	Město Mladá Vožice	391 43 Mladá Vožice, Žižkovo náměstí 80	269. Obec Bukovany	357 55 Bukovany, Bukovany 47

VLASTNÍK	ADRESA	VLASTNÍK	ADRESA	
270.	Město Bohumín	735 81 Bohumín, Masarykova	315. Obec Malé Svatoňovice	542 34 Malé Svatoňovice, Nádražní 105
271.	Město Žďár nad Sázavou	591 01 Žďár nad Sázavou, nám. Republiky 75/2	316. Město Mirošov	338 43 Mirošov 53
272.	Obec Milín	262 31 Milín, Milín 27	317. Obec Lánov	543 41 Lánov
273.	Město Zdice	267 51 Zdice, Husova 2	318. Město Kašperské Hory	341 92 Kašperské Hory, Náměstí 1
274.	Město Janovice nad Úhlavou	340 21 Janovice nad Úhlavou 132	319. Obec Včelná	373 82 Včelná
275.	Obec Měnín	664 57 Měnín	320. Obec Jindřichov	793 83 Jindřichov 57
276.	Dobrovolný svazek obcí Jaroslavice, Slup	6712 Jaroslavice, Náměstí 93	321. Obec Dolní Bečva	756 55 Dolní Bečva, Dolní Bečva 340
277.	Obec Horní Branná	512 36 Horní Branná, Horní Branná 1	322. Obec Hrdějovice	373 61 Hrdějovice
278.	Obec Kamenný Újezd	373 81 Kamenný Újezd, Náměstí 220	323. DIAMO s. p., o. z. Těžba a úprava uranu	471 27 Stráž pod Ralskem, Máchova 201
279.	Obec Mírová pod Kozákovem	511 01 Mírová pod Kozákovem, Chutnovka 36	324. Obec Kozmice	747 11 Kozmice, Poručíka Hoši
280.	Město Havlíčkův Brod	580 01 Havlíčkův Brod, Havlíčkovo náměstí 57	325. Obec Horní Cerekev	394 03 Horní Cerekev, nám. T. G. Masaryka 41
281.	Obec Mikulovice	790 84 Mikulovice, Hlavní 5	326. Město Železná Ruda	340 04 Železná Ruda, Klosterm. nám. 26
282.	Město Němčice nad Hanou	798 27 Němčice nad Hanou, Palackého nám. 3	327. Město Velké Meziříčí	594 01 Velké Meziříčí, Radnická 29
283.	Obec Zeleneč	250 91 Zeleneč, Kasalova 467	328. Obec Dolní Bukovsko	373 65 Dolní Bukovsko, Týnská 292
284.	Obec Velké Losiny	788 15 Velké Losiny, Rudé Armády 321	329. Obec Lelekovice	664 31 Lelekovice
285.	Město Radnice	338 28 Radnice, nám. K. Šternberka 363	330. Obec Těrlícko	735 42 Těrlícko, Horní Těrlícko 474
286.	Obec Chotětov	294 28 Chotětov, Husovo náměstí 31	331. Obec Hrušky	691 56 Hrušky, U Zbrojnice 100
287.	Obec Jíloviště	252 02 Jíloviště, Pražská 81	332. Obec Hnojník	739 53 Hnojník 222
288.	Městský úřad Nepomuk	335 20 Nepomuk, nám. A. Němejce	333. Obec Jirny	250 90 Jirny, Brandýský 9
289.	Obec Břasy	338 24 Břasy 350	334. Obec Lipov	696 72 Lipov 182
290.	Obec Milotice	696 05 Milotice 72	335. Město Žebrák	267 53 Žebrák, Náměstí 1
291.	Obec Vrbátky	798 13 Vrbátky 28	336. Obec Psáry	252 44 Psáry, Pražská 137
292.	Obec Svatava	357 03 Svatava, ČSA 277	337. Město Nová Paka	509 24 Nová Paka, Masarykovo nám. 1
293.	Obec Kunžak	378 62 Kunžak, nám. Komenského 74	338. Statutární město Opava	746 26 Opava, Horní náměstí
294.	Dobrovolný svazek obcí "BOŽÍ VODA"	2772 Liběchov, Rumburská 53	339. Obec Vestec	252 42 Vestec, Vestecká 3
295.	Obec Lhenice	384 02 Lhenice, Školní 124	340. Obec Rychnovek	552 25 Rychnovek 50
296.	Obec Svitávka	679 32 Svitávka, Hybešova 166	341. Obec Ostopovice	664 49 Ostopovice, U Kaple 5
297.	Obec Mirovice	398 06 Mirovice, Masarykovo nám. 38	342. Obec Čejkovice	696 15 Čejkovice 500
298.	Obec Hodslavice	742 71 Hodslavice 211	343. Obec Bohdíkov	789 64 Bohdíkov, Bohdíkov 163
299.	Obec Brněnec	569 04 Brněnec, Moravská Chrastová	344. Obec Hlohovec	691 43 Hlohovec, Hlavní 75
300.	Obec Mrákotín	588 54 Mrákotín 9	345. Město Jablonec nad Jizerou	512 43 Jablonec nad Jizerou, Jablonec nad Jizerou 277
301.	Svaz vodovodů Bohdalov	592 13 Bohdalov	346. Obec Medlov	783 91 Medlov 194
302.	Obec Vlachovo Březí	384 22 Vlachovo Březí, náměstí Svobody 56	347. Obec Určice	798 04 Určice 81
303.	Obec Šilheřovice	747 15 Šilheřovice, Střední 305	348. Obec Vacov	384 86 Vacov 35
304.	Obec Hošťálková	756 22 Hošťálková 3	349. Město Plánice	340 34 Plánice, Křížka 180
305.	Obec Sokolnice	664 52 Sokolnice, Komenského	350. Obec Pustá Polom	747 69 Pustá Polom, Slezská 250
306.	Město Černovice u Tábora	394 94 Černovice, Mariánské náměstí 118		
307.	Obec Štity	789 91 Štity, nám. Miru 55		
308.	Obec Bukovec	739 84 Bukovec 270		
309.	Obec Studenec	512 33 Studenec, Studenec		
310.	Obec Dolní Břežany	252 41 Dolní Břežany, 5. května 78		
311.	Obec Dvorce	793 68 Dvorce, Náměstí 13		
312.	Obec Bohutín	262 41 Bohutín, Vysoká Pec 74		
313.	Obec Hodice	589 01 Hodice 48		
314.	Sdružení obcí "Dřízná"	517 32 Přepychy, Přepychy 5		



MINISTERSTVO ZEMĚDĚLSTVÍ  
ČESKÉ REPUBLIKY

•  
Zpracoval:  
Odbor vodovodů a kanalizací, MZe

•  
Ředitel odboru:  
Ing. Aleš Kendík

•  
Sestavila:  
Ing. Jana Krejčířová

•  
Grafická úprava, sazba, litografie, technická realizace:  
Quo-SB, spol. s r.o. - reklamní agentura

•  
Fotodokumentaci poskytli:  
Vodovody a kanalizace Hodonín, a. s.

•  
Osvit a tisk:  
ARTAX, a.s., Brno

•  
Neprodejné

•  
ISBN  
80-903063-7-3

•  
Přetisk údajů povolen pouze s přesným  
uvedením zdroje

•  
Vydalo Ministerstvo  
zemědělství v nakladatelství  
ARTAX, a.s., Brno

•  
Praha 2005



MINISTERSTVO ZEMĚDĚLSTVÍ  
ČESKÉ REPUBLIKY

VYDALO MINISTERSTVO ZEMĚDĚLSTVÍ ČR  
ODBOR VODOVODŮ A KANALIZACÍ

PRAHA 2005