



EKONOMIKA A ŽIVOTNÍ PROSTŘEDÍ

**ÚKOLY SPOJENÉ S IMPLEMENTACÍ
RÁMCOVÉ SMĚRNICE VODNÍ POLITIKY**

METODICKÝ DOKUMENT

PŘEDMLUVA

Členské státy Evropské unie, Norsko a Evropská komise společně vypracovaly jednotnou strategii podpory při uplatňování Směrnice 2000/60/EC ustavující rámec pro činnost Společenství v oblasti vodní politiky (Rámcová směrnice vodní politiky). Hlavním cílem této strategie je umožnit promyšlené a harmonické uplatňování této směrnice. Soustředí se na metodické otázky spojené s obecným chápáním technických a vědeckých implikací Rámcové směrnice vodní politiky.

Jedním z krátkodobých cílů této strategie je vypracovat k různým technickým otázkám této směrnice právně nezávazné a metodické dokumenty pro její uplatnění v praxi. Tyto metodické dokumenty mají sloužit odborníkům, kteří přímo či nepřímo realizují Rámcovou směrnici vodohospodářské politiky v jednotlivých povodích. Struktura, způsob prezentace a terminologie jsou proto přizpůsobeny potřebám těchto odborníků a tam, kde je to možné, vyhýbají se úřednímu a právně formalistickému jazyku.

V souvislosti s výše uvedenou strategií byla v prosinci 2000 vytvořena neformální pracovní skupina (nazvaná WATECO), zabývající se ekonomickými otázkami této Rámcové směrnice. Za sekretariát a zahájení činnosti této komise (zkráceně nazývané WATECO), skládající se z ekonomů a technických odborníků z řad vládních a nevládních organizací, odpovídá Francie a Evropská komise.

Výsledkem práce této pracovní skupiny je tento metodický dokument. Obsahuje souhrn výsledků činnosti skupiny WATECO a jednání, která se konala od prosince 2000. Vychází ze vstupních informací a reakcí celé řady odborníků a dalších účastníků, kteří se podíleli na vypracovávání metodiky v průběhu jednání, seminářů a konferencí či prostřednictvím elektronických médií a nebyli přítomni nikterak vázáni jejím obsahem.

„My, vodní ředitelé Evropské unie, Norska, Švýcarska a kandidátských zemí usilujících o vstup do Evropské unie, jsme tuto metodiku prostudovali a schválili během naší neformální schůzky za předsednictví Španělska ve Valencii (červen 2002). Rádi bychom poděkovali členům této pracovní skupiny a zejména těm, kteří ji vedli, tedy Francii a Evropské komisi, za přípravu tohoto vysoce kvalitního dokumentu.

Jsme plně přesvědčeni, že tento dokument a další metodické materiály vypracované v rámci Jednotné strategie implementace, budou hrát klíčovou roli v procesu uplatňování Rámcové směrnice vodní politiky.

Pro všechny odborníky podílející se na její implementaci je tento metodický materiál *živým dokumentem*, který bude nutné průběžně doplňovat a dále dopracovávat v souladu s tím, jak se ve všech zemích Evropské unie i mimo její rámec budou postupně shromažďovat praktické zkušenosti a poznatky. Souhlasíme nicméně s tím, aby tento dokument byl zveřejněn ve své současné podobě, a bylo tak možné jej předložit širší veřejnosti jako základ pro další pokračování práce na implementaci.

Zavazujeme se rovněž, že vyhodnotíme a rozhodneme o tom, zda je nutné tento dokument revidovat na základě praktických zkušeností vyplývajících z práce na pilotních projektech v průběhu roku 2003 a prvních výsledků na začátku roku 2004.“

Vodní ředitelé

Resumé

METODICKÝ DOKUMENT: CO JE JEHO ÚČELEM

Cílem tohoto právně nezávazného dokumentu je metodicky vést **odborníky a zainteresované subjekty v procesu implementace ekonomických prvků Rámcové směrnice vodní politiky** se zvláštním zřetelem k tomu, co bude vyžadovat v roce 2004. Tato metodika vám přijde vhod při vypracovávání národních strategií implementace této směrnice, či v případě, že se podílíte na přípravě vodohospodářských plánů povodí. Pomůže vám:

- Pochopit ekonomickou analýzu a výsledky, které přepokládá;
- provést ekonomickou analýzu;
- vést a řídit odborníky, kteří budou tuto ekonomickou analýzu vypracovávat;
- využívat výsledků ekonomické analýzy jako podkladu pro rozhodování a jako podpůrný nástroj při vypracovávání vodohospodářských plánů povodí;
- vypracovávat zprávy o ekonomické analýze pro Evropskou komisi tak, jak tato směrnice vyžaduje.

Tento dokument byl **vypracován neformální evropskou skupinou odborníků a dalších účastníků** v kontextu Jednotné strategie odsouhlasené členskými státy a Komisí s cílem podpořit implementaci Rámcové směrnice vodní politiky. Základem jsou:

- odborné znalosti a zkušenosti členů pracovní skupiny;
- výsledky pilotních studií provedených ve vybraných povodích v rámci celé Evropy;
- pravidelná součinnost s dalšími pracovními skupinami a využívání odborných technických znalostí;
- vstupní informace a zpětná vazba široké škály odborníků a dalších účastníků, kteří se podíleli na řadě seminářů a konferencí.

Velký zájem o životní prostředí a omezené finanční zdroje v mnoha částech Evropy mají za následek, že pozornost se stále více obrací k ekonomice s cílem podpořit rozvoj trvale udržitelného hospodaření s vodou a rozhodování.

INTEGRACE EKONOMIKY DO VODNÍHO HOSPODÁŘSTVÍ

V Evropském společenství **Rámcová směrnice vodohospodářské politiky jasně integruje ekonomiku do vodního hospodářství a rozhodování o jeho zásadách**. Tato směrnice požaduje uplatňování ekonomických principů (např. *princip, že platí ten, kdo znečištění zavínil*) a zvažování ekonomických nástrojů (např. určování cen vody) k dosažení ekologických cílů, které stanoví, tzn. dobrého stavu vody všech vodních útvarů tím nejefektivnějším způsobem. I když jsou jednotlivé součásti ekonomické analýzy uváděny v různých částech textu směrnice, měly by být dobře začleněny do rozhodnutí o vodohospodářské politice a cyklu řízení a napomáhat při rozhodování.

POKUD HLEDÁTE NÁVOD JAK...

Pokud hledáte návod jak řešit...

- **Ekonomickou analýzu užívání vody** – Jaký má voda na území vašeho povodí ekonomický význam? Jaké jsou klíčové ekonomické faktory ovlivňující zátěž a užívání vody? Jak se budou tyto ekonomické faktory během doby vyvíjet a jakým způsobem budou působit na vlivy? Jak se bude vyvíjet postupem doby poptávka a nabídka a jaké problémy to pravděpodobně způsobí?
- **Ekonomické zhodnocení případných opatření k dosažení dobrého stavu vody** – Jaký nejméně nákladný soubor opatření zajistí dobrý stav vody? Jaký je pravděpodobný ekonomický dopad navrhovaných opatření na klíčové sektory hospodářství / užívání vody? Jakým způsobem zjistit, zda náklady na dosažení dobrého stavu vody nejsou považovány za nepřiměřené, a může být proto vhodné zmírnit požadavky a stanovit si méně náročné ekologické cíle?
- **Posouzení návratnosti nákladů na vodohospodářské služby** – Kolik stojí vodohospodářské služby v současné době? Kdo tyto náklady hradí a jaká je v současné době úroveň návratnosti? Jaký dopad pravděpodobně budou mít navrhované programy opatření na návratnost nákladů?

V takovém případě tento dokument poskytne užitečný metodický návod i řadu přístupů a nástrojů, pokud jde o to co dělat, jak to udělat a kdy to udělat v návaznosti na implementaci Rámcové směrnice vodní politiky a přípravu integrovaných plánů správy povodí. K zabezpečení uceleného, promyšleného a logického rámce ekonomické analýzy, která je nezbytná pro splnění požadavků stanovených směrnicí, integrujícího hospodářské a technické otázky, odborné znalosti a nástroje navrhuje tento návod postupovat ve třech krocích:

- **1. krok – Charakterizovat povodí** z hlediska ekonomiky užívání vody, trendů v zásobování vodou, poptávce a návratnosti nákladů na vodohospodářské služby;
- **2. krok** – Určit, jaké vodní útvary či skupiny vodních útvarů nesplňují ekologické cíle stanovené směrnicí (tzn. zjistit, co chybí, aby bylo možné těchto cílů dosáhnout, případně jaká rizika hrozí, že jich nebude dosaženo); a
- **3. krok** – Podporovat rozvoj programu opatření, která budou začleněna do plánů povodí v rámci analýzy poměru vynaložených prostředků a výsledného zisku, a z ekonomického hlediska odůvodnit případné snížení nároků (čas, cíle).

NEŽ ZAHÁJÍTE EKONOMICKOU ANALÝZU

Za klíč k provedení ekonomické analýzy jsou považovány tři součásti: **informace a znalosti, schopnosti a začlenění do procesu rozhodování**. Obecně řečeno, než začnete s ekonomickou analýzou, budete si muset položit tyto otázky:

- Jak organizovat a řídit projekt ekonomické analýzy?
- Kdo by měl být do provádění ekonomické analýzy zapojen? Jakým způsobem by měla být tato ekonomická analýza integrována s ostatními obory a odbornými znalostmi? V jakých fázích procesu implementace Rámcové směrnice vodní politiky?
- Jaké informace jsou dnes k dispozici a jaké další informace jsou nutné pro ekonomického zhodnocení, které je nezbytné jako podklad napomáhající rozhodování?
- Jaký výstup a jaké ukazatele by tato analýza měla poskytnout pro přijímání rozhodnutí a pro informování a vypracovávání zpráv o těchto rozhodnutích?
- Jaké finanční a lidské zdroje jsou zapotřebí a k dispozici pro provedení ekonomické analýzy?

Při přípravě ekonomické analýzy jako takové jsou považovány za klíčové dvě činnosti:

- **Projektová analýza** – jejímž hlavním účelem je posoudit, zda navrhovaný ekonomický přístup lze uskutečnit za stávající situace, vyhodnotit konzistentnost celkového přístupu, který má být vypracován, a zjistit, s jakými překážkami problémy bude nutné se vypořádat při provádění ekonomické analýzy, a
- **Analýza kritické cesty** – jejímž hlavním účelem je určit, co je v kterém okamžiku třeba udělat pro to, aby se zaplnily nejdůležitější mezery v ekonomické analýze a aby tato ekonomická analýza byla logicky propojena s dalšími aktivitami nezbytnými pro vypracovávání plánů správy povodí a implementaci směrnice.

A PRO ROK 2004

Rámcová směrnice vodní politiky specifikuje řadu termínů pro předložení zpráv o klíčových úkolech a činnostech zaměřených na vypracování a realizaci plánů pro správu povodí. A právě rok 2004 je prvním takovým významnějším termínem zaměřujícím se na charakterizování oblasti povodí tak, jak se uvádí především v článku 5 a příslušných přílohách směrnice. Rok 2004 je proto prvním milníkem ekonomické analýzy vyžadující od všech oblastí povodí:

- Vypracovat **ekonomickou analýzu užívání vody** – hlavním cílem je zhodnotit, jaký význam má voda pro hospodářství a sociálně-ekonomický vývoj oblasti povodí. Tato analýza musí připravit půdu pro určení významných případů užívání vody, s nimiž bude veřejnost seznámena do roku 2007, a následnou analýzu poměru vynaložených prostředků a výsledného zisku tím, že se dá podnět ke zkoumání pravděpodobných kompenzací mezi sociálně-ekonomickým vývojem a ochranou vody;
- prozkoumat dynamiku oblasti povodí a poskytnout ekonomické údaje pro **vypracování základního scénáře** – ekonomická analýza vyhodnotí prognózy klíčových ekonomických faktorů, které pravděpodobně budou působit na vlivy, a tedy na stav vody. Soustředit se bude pravděpodobně na změny obecných sociálně-ekonomických proměnných, politiku v klíčových odvětvích, hospodářský růst hlavních odvětví hospodářství a investice do vodohospodářského sektoru;
- stanovit **současné úrovně návratnosti nákladů na vodohospodářské služby** podle článku 9 Rámcové směrnice vodní politiky – k hlavním prvkům, kterými je třeba se zabývat, patří stav vodohospodářských služeb, rozsah návratnosti nákladů na tyto služby (finanční, ekologické náklady a náklady na zdroje), institucionální struktura pro návratnost nákladů a jakým způsobem přispívají klíčová užívání vody k nákladům na vodohospodářské služby;
- připravit **analýzu poměru vynaložených prostředků a výsledného zisku** – doporučuje se shromáždit a porovnat údaje o nákladech na zamýšlená klíčová opatření v rozvoji plánů povodí. Měla by být shromážděna celá řada údajů o různých nákladech společně s parametry, které tyto náklady ovlivňují. Důraz je třeba klást na náklady, které nejsou specifické pro konkrétní lokalitu, na základní opatření; a
- navrhnout, co je třeba udělat pro **zkvalitnění a rozšíření základny informací a vědomostí** – stanovit praktické kroky a opatření, jejichž cílem bude doplnit klíčové informace ekonomického charakteru a vyplnit mezery v poznacích a znalostech, které byly zjištěny při procesu charakterizování povodí a které pravděpodobně budou zapotřebí při provádění analýzy poměru vynaložených prostředků a výsledného zisku.

SPRÁVNÉ ŘÍZENÍ PROCESU

Aby mohla ekonomická analýza adekvátním způsobem napomáhat při rozhodování s cílem dosáhnout dobrého stavu vody, bude vyžadovat dobře řízený proces. Pro přípravu a rozpracování procesu ekonomické analýzy je možné stanovit řadu zásad:

- **Integrace** – Ekonomické údaje jsou pouze jedním z parametrů, které formují proces rozhodování, a k tomu, aby jich bylo možné využít jako podkladů při vypracování plánů povodí, musí být integrovány s dalšími odbornými znalostmi a analýzami. Tato integrace musí začít co nejdříve, například při charakterizování povodí, kdy je třeba vlivy, dopady a ekonomický význam vlivů / užívání vody analyzovat společně;
- **Přiměřenost** – Úsilí a podrobnější ekonomické analýzy je nutné soustředit na závažné vodohospodářské problémy, na oblasti, kde se objevují rozpory v užívání a kde je integrace aspektů životního prostředí a sociálních problémů sporná. Celkově, tam, kde mohou přispět k lepším rozhodnutím;
- **Význam pro politiku daného sektoru** – analýza by měla zaručit, že bude napomáhat při rozhodování, tzn. podporovat rozhodnutí, formování možných variant rozhodnutí či dokazovat správnost těchto variant těm, kteří o této politice rozhodují, i veřejnosti / zainteresovaným subjektům;
- **Opakování a postupnost** – Na začátku analýzy je třeba využít existujících informací a poznatků. Systematické zjišťování, jaké informace a poznatky je třeba doplnit, aby mohlo být přijato lepší rozhodnutí, povede k pravidelné aktualizaci vlastní analýzy.
- **Součinnost všech účastníků** – zapojení všech zainteresovaných subjektů do ekonomické analýzy může být velmi užitečné, neboť přináší odborné znalosti a informace, vytváří příležitosti o věcech diskutovat a potvrdit si tak platnost klíčových předpokladů a zvyšuje pravděpodobnost, že lidé přijmou výsledky ekonomické analýzy za své; a
- **Transparentnost** – Ekonomická analýza by měla systematicky předkládat zprávy o informacích, předpokladech a přístupech použitých pro získání výsledků. Tím je zajištěno, že tuto analýzu lze snadno aktualizovat využíváním nových informací a nově vyvinutých metod. Je to rovněž nezbytný předpoklad pro zvyšování objemu a kvality informací, konzultace a účast veřejnosti / zainteresovaných subjektů.

DALŠÍ ROZVOJ JE NUTNÝ...

Všeobecně řečeno, použití tohoto metodického návodu při integrování ekonomických faktorů do vodního hospodářství a jeho zásad přispěje k rozvíjení praktických zkušeností, rozšiřování základny vědomostí a rozvíjení schopností.

Už nyní lze stanovit okruh otázek a problémů, kterými bude nutné se hlouběji zabývat:

- **Otázka ekologických nákladů a nákladů na zdroje** - Jak uvést v život metody pro stanovení nákladů na životní prostředí, které budou přímo používány při přípravě a vypracování plánů povodí?
- **Otázka nejistoty** – Jaké přístupy je možné navrhnout řídicím pracovníkům v sektoru vodního hospodářství, aby bylo možné začlenit do rozhodování faktor nejistoty?
- **Otázka účinnosti** – Jak stanovit účinnost jednotlivých opatření či jejich kombinace?
- **Otázka nepřímého ekonomického dopadu** – jaké metody je možné použít k posouzení nepřímého ekonomického dopadu případných opatření na klíčové sektory hospodářství?
- **Otázka určování cen** – Jaký přístup by podpořil vývoj stimulačního určování cen a usnadnil předkládání zpráv o návratnosti nákladů pro rok 2010?

Většinu těchto otázek a problémů bude nutné řešit společně s ekonomy a technickými odborníky a soustředit se při tom na praktické a pracovní přístupy, které pak mohou uplatnit odborníci, kteří se budou zabývat přípravou plánů povodí.

Pokračování ve společném úsilí, jehož výsledkem je tento metodický dokument, bude napomáhat při postupu vpřed a bude zárukou efektivního zavádění Rámcové směrnice vodní politiky do praxe.

OBSAH**Předmluva****Resumé****Obsah**

Úvod	Metodický dokument: Co je jeho účelem	str. 8
Oddíl 1	Implementování směrnice: Příprava scény	str. 10
Oddíl 2	Jakou roli má ve směrnici hrát ekonomika	str. 15
Oddíl 3	Plán implementace ekonomické analýzy podle směrnice	str.22
Oddíl 4	Rok 2004: První milník ekonomické analýzy	str. 36
Oddíl 5	Zahájení ekonomické analýzy a zajištění návaznosti na celkový proces implementace	str. 43
Oddíl 6	Závěr: Co nás čeká?	str. 54

Úvod - Metodický dokument: Co je jeho účelem?

Cílem tohoto dokumentu je metodicky vést odborníky a zainteresované subjekty při implementaci směrnice 2000/60/EC utvářející rámec pro činnost Společenství v oblasti vodohospodářské politiky (Rámcová směrnice vodohospodářské politiky – “směrnice”). Soustředí se na implementaci jejích ekonomických součástí v širším kontextu přípravy integrovaných plánů povodí podle požadavků této směrnice.

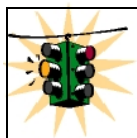
KOMU JE METODICKÝ DOKUMENT URČEN?

Domníváme se, že tento metodický návod vám pomůže *ve vaší práci*, pokud:

- sami provádíte ekonomickou analýzu;
- vedete a řídíte odborníky provádějící ekonomickou analýzu;
- používáte výsledky této ekonomické analýzy jako podkladu, který vám pomáhá při rozhodování a přípravě plánů povodí; anebo
- předkládáte zprávy o ekonomické analýze Evropské komisi podle požadavků směrnice.

CO V TOMTO METODICKÉM DOKUMENTU NAJDETE?

- **Úloha ekonomiky v Rámcové směrnici vodohospodářské politiky.** Jaké jsou klíčové ekonomické součásti Rámcové směrnice vodní politiky? Kde jsou v textu směrnice tyto ekonomické součásti explicitně uvedeny, anebo kde se na ně odkazuje? Jak zapadají tyto součásti do celkového procesu přípravy plánů povodí podle této směrnice?
- **Plánování a ekonomická analýza.** Jak by měl být proces ekonomické analýzy naplánován a organizován? Kdy a jak by měly být odborné ekonomické znalosti integrovány s odbornými znalostmi neekonomického charakteru? Jakým způsobem lze pro ekonomickou analýzu alokovat finanční a lidské zdroje? Jakou roli by v ekonomické analýze měly hrát zainteresované subjekty a veřejnost? Jak se vypořádat s omezeným množstvím informací a odborných znalostí? Jakým způsobem je možné využít podpory ze strany externích konzultantů a poradců? Jaké součásti této analýzy by měly být provedeny do roku 2004?
- **Metodologie k provádění ekonomické analýzy.** Jakou metodologii by bylo dobré použít pro začlenění ekonomických faktorů do přípravy plánů povodí? Jakým způsobem lze při vytváření programu opatření vybírat taková opatření, která jsou vzhledem k vynaloženým nákladům efektivní? Jakým způsobem je možné posoudit úroveň návratnosti nákladů? Kdy je nutné vyhodnotit přínosy? Jak a kdy lze využít ekonomiky k odůvodnění snížení nároků a stanovení méně náročných cílů?
- **Vypracovávání a předkládání zpráv o ekonomické analýze.** Jakým způsobem by měly být jednotlivé výsledky ekonomické analýzy vykazovány a předkládány? Jaké výsledky ekonomické analýzy by měly být obsaženy ve zprávách o roku 2004? Jaké ukazatele a proměnné by měly být vyčísleny, aby byla informována a konzultována veřejnost?



Pozor! Metodologii uváděnou v tomto metodickém dokumentu je nutné přizpůsobit národním a regionálním / místním podmínkám

Tento metodický dokument předkládá návrh všeobecného metodologického postupu. Vzhledem k různorodosti podmínek v Evropské unii bude v jednotlivých povodích potřeba zvolit k řešení konkrétních problémů jiný logický postup. Navrhovanou metodologii může proto být nutné upravit podle konkrétních podmínek.



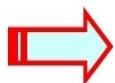
Pozor! Co v tomto metodickém dokumentu nenajdete

Tento metodický dokument se soustředí na ekonomickou analýzu, která je nebytným podkladem pomáhajícím při přípravě plánů povodí, se zvláštním zřetelem k požadavkům stanoveným směrnicí pro rok 2004. Tento metodický návod se nezaměřuje na způsob:

- jak vypracovat zásady pro stanovování stimulačních cen podle článku 9;
- jak připravit a uplatňovat další ekonomické a fiskální nástroje tak, jak je uvedeno v Příloze VI;
- jak připravit a vypracovat ekonomickou analýzu jako podklad pro vypracování sankcí, které budou mít stimulační účinek podle článku 23.

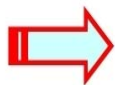
... A KDE?

Úloha ekonomiky v Rámcové směrnici vodní politiky



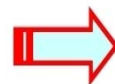
Oddíl 2 – Jakou roli hraje v této směrnici ekonomika? **Příloha I** – Ekonomické prvky Rámcové směrnice vodní politiky, původní právní text; **Příloha II** – **Glosář** Rovněž **Oddíl 3** – Plán implementace ekonomických součástí směrnice

Plánování ekonomické analýzy



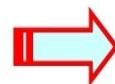
Oddíl 5 – Zajištění návaznosti na celkový proces implementace; **Oddíl 4** – 2004: první milník ekonomické analýzy; **Příloha III** – názorné podmínky zadání pro *aktivitu spojené se stanovením rozsahu a analýzu zainteresovaných subjektů*; **Příloha I** – společné aktivity a pracovní skupiny v rámci Jednotné strategie implementace; **Příloha I** – seznamy a kontakty na skupinu WATECO.

Metodologie provedení ekonomické analýzy



Oddíl 3 – Plán realizace ekonomických součástí směrnice, **Příloha IV.I** – informační tabulky a **Příloha IV.II** Analýza snížení nároků; Rovněž: **Příloha IV.III** – Seznam odkazů; **Příloha I** – Relevantní odkazy a návody dalších pracovních skupin v rámci Jednotné strategie implementace

Vypracovávání a překládání zpráv o ekonomické analýze



Oddíl 5 - Zajištění návaznosti na celkový proces implementace; **Oddíl 4** – 2004: první milník ekonomické analýzy; **Příloha III** – souhrn klíčových informací a výkazy

Oddíl 1 – Implementace směrnice: Příprava scény

Tento oddíl vás uvede do celkového kontextu implementace Rámcové směrnice vodní politiky a poskytne vám informace o iniciativách, které vedly k vypracování tohoto metodického dokumentu.

PROSINEC 2000: MILNÍK VODOHOSPODÁŘSKÉ POLITIKY

Dlouhý vyjednávací proces

Datum 22. prosince 2000 se stane milníkem v dějinách vodohospodářské politiky v Evropě: V tento den byla publikována v Oficiálním věstníku Evropských společenství Rámcová směrnice vodohospodářské politiky (čili směrnice 2000/60/EC Evropského parlamentu a Rady z 23. října 2000 ustavující rámec pro činnost Společenství v oblasti vodohospodářské politiky) a vstoupila tím v platnost!

Tato směrnice je výsledkem více než pět let trvajících diskusí a vyjednávání mezi řadou odborníků, zainteresovaných subjektů a těch, kdo rozhodují o politice uplatňované v tomto sektoru. Tento proces podtrhuje všeobecnou shodu na klíčových zásadách moderního vodního hospodářství, které jsou dnes základem Rámcové směrnice vodní politiky.

NOVÉ ÚKOLY VODOHOSPODÁŘSKÉ POLITIKY EU

Co je účelem této směrnice?

Tato směrnice vytváří rámec pro ochranu všech vodních útvarů (včetně vnitrozemských povrchových vod, brakických vod, pobřežních vod a podzemních vod), který:

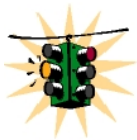
- zabráni dalšímu zhoršování vodních zdrojů, ochrání je a zlepší jejich stav;
- podpoří trvale udržitelné užívání vod založené na dlouhodobé ochraně vodních zdrojů;
- povede ke zvýšené ochraně a zlepšení vodního prostředí prostřednictvím specifických opatření pro cílené snižování vypouštění, emisí a úniků prioritních látek a zastavení či postupné odstranění vypouštění, emisí a úniků prioritních nebezpečných látek;
- zajistí cílené snižování znečištění podzemních vod a zabráni jejich dalšímu znečišťování a
- přispěje ke zmírnění účinků povodní a období sucha.

... a jaký je hlavní cíl?

V obecné rovině je cílem této směrnice dosáhnout dobrého stavu vody u všech vod do roku 2015.

Jaké základní kroky musí členské státy podniknout?

- Do roku 2003 vymezit jednotlivá povodí ležící na jejich území, přiřadit je k jednotlivým oblastem povodí (RBD) a určit kompetentní úřady (*článek 3, článek 24*);
- do roku 2004 charakterizovat oblasti povodí z hlediska zátěžových vlivů, dopadů a ekonomických faktorů užívání vody včetně registru chráněných oblastí ležících v dané oblasti povodí (*článek 5, článek 6, Příloha II, příloha III*);
- do roku 2006 provést mezikalibrační porovnání systémů klasifikace ekologického stavu (*článek 2(22), Příloha V*);
- do roku 2006 zajistit monitorování stavu vody (*článek 8*);
- na základě spolehlivého monitorování a analýzy charakteristiky povodí určit do roku 2009 vzhledem k vynaloženým nákladům efektivní program opatření pro dosažení ekologických cílů stanovených Rámcovou směrnicí vodohospodářské politiky (*článek 11, příloha III*);
- do roku 2009 vypracovat a publikovat plán povodí (RBMP) pro všechny oblasti povodí včetně vymezení silně ovlivněných vodních útvarů (*článek 13, článek 14.3*);
- do roku 2010 realizovat cenovou politiku ve vztahu k vodě s cílem zvýšit trvalou udržitelnost vodních zdrojů (*článek 9*);
- v praxi realizovat opatření obsažená v tomto programu do roku 2012 (*článek 12*);
- do roku 2015 realizovat příslušné programy opatření a dosáhnout ekologických cílů (*článek 4*).



Pozor!

Členským státům se nemusí ve všech případech podařit dosáhnout do roku 2015 dobrého stavu vody u všech vodních útvarů z důvodů technické proveditelnosti, nepřiměřených nákladů či přírodních podmínek. Za takových okolností, které je nutné explicitně uvést v plánu povodí, umožňuje Rámcová směrnice vodohospodářské politiky členským státům zapojit se do dalších dvou šestiletých cyklů plánování a realizace opatření.

Rozvíjet správný proces – informace, konzultace a spoluúčast

V článku 14 směrnice se uvádí, že členské státy budou podporovat aktivní zapojení všech zainteresovaných stran při uplatňování této směrnice a vypracovávání plánů povodí. Členské státy budou informovat a konzultovat veřejnost včetně uživatelů, a to zejména, pokud jde o:

- Harmonogram a pracovní program sestavování plánů povodí a o tom, jaká je úloha konzultace, nejdéle do roku 2006;
- přehled závažných vodohospodářských otázek a problémů v povodí nejdéle do roku 2007; a
- návrh plánu povodí nejdéle do roku 2008.

Integrace: klíčová koncepce tvořící základ Rámcové směrnice vodní politiky

Ústřední koncepcí Rámcové směrnice vodní politiky je pojetí *integrace* jako klíče k řízení ochrany vody v oblasti povodí:

Integrace ekologických cílů, spojující kvalitu, ekologické a kvantitativní cíle směřující k ochraně vysoce cenných vodních ekosystémů a zajišťující dobrý celkový stav dalších vod;

Integrace všech vodních zdrojů, sdružující sladkovodní povrchové útvary a útvary podzemních vod, mokřady a brakické a pobřežní vodní zdroje **v rámci povodí**;

Integrace veškerých užívání vody, funkcí, hodnot a dopadů do rámce společné politiky, tzn. prozkoumání vody v rámci životního prostředí, vody ve vztahu k lidskému zdraví a pro lidskou spotřebu, vody pro různá odvětví hospodářství, ve vztahu k dopravě, k rekreaci, vody jako sociálního statku, prozkoumání bodových zdrojů i plošného znečištění atd;

Integrace oborů, analýz a odborných znalostí, spojující hydrologii, hydrauliku, ekologii, chemii, vědy o půdě, technologické inženýrství a ekonomiku s cílem posoudit současné zátěžové vlivy a dopady na vodní zdroje a stanovit opatření pro dosažení ekologických cílů stanovených směrnicí způsobem, který je z hlediska vynaložených prostředků nejefektivnější;

Integrace vodohospodářské legislativy do společného a uceleného rámce. Požadavky obsažené v některých částech staré legislativy (např. Směrnice o rybolovných vodách) byly v Rámcové směrnici vodohospodářské politiky nově formulovány tak, aby byly v souladu s moderním ekologickým myšlením. Po určitém přechodném období budou tyto staré směrnice zrušeny. Ostatní části legislativy (např. Směrnice o dusičnanech a Směrnice o čištění komunálních odpadních vod) musí být koordinovány v plánech povodí, kde tvoří základ programů opatření;

Integrace široké škály opatření, včetně určování cen a ekonomických i finančních nástrojů do společného přístupu k hospodaření pro dosažení ekologických cílů stanovených touto směrnicí. Programy opatření jsou definovány v **plánech povodí** vypracovávaných pro všechna povodí;

Integrace zainteresovaných subjektů a občanské společnosti do rozhodování podporováním transparentnosti a předávání informací veřejnosti a nabídkou jedinečné příležitosti k zapojení zainteresovaných subjektů do přípravy a vypracovávání plánů povodí;

Integrace různých úrovní rozhodování, které mají vliv na vodní zdroje a stav vody, ať už jde o úroveň místní, regionální, či národní, pro efektivní hospodaření s vodami; a

Integrace vodního hospodářství různých členských států pro povodí ležící na území několika zemí, současných popřípadě budoucích členských států Evropské unie.

JAK JE IMPLEMENTACE PODPOROVÁNA

V členských státech i v kandidátských zemích usilujících o přistoupení k Evropské unii, už probíhají aktivity, jejichž cílem je podpořit implementování Rámcové směrnice vodní politiky. K těmto aktivitám patří například konzultování veřejnosti, příprava národních metodik, pilotní aktivity zaměřené na vyzkoušení konkrétních částí směrnice či celkového procesu plánování, diskuze o institucionálním rámci anebo zahájení výzkumných programů věnovaných Rámcové směrnici vodohospodářské politiky.

Květen 2001 – Švédsko: Členské státy, Norsko a Evropská komise se dohodly na jednotné strategii implementace

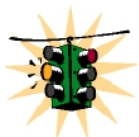
Hlavním cílem této strategie je podpořit zavádění Rámcové směrnice vodní politiky rozvíjením logického a jednotného chápání a metodického vedení ve vztahu ke klíčovému součástí této směrnice. Ke klíčovému principům této jednotné strategie patří sdílení informací a zkušeností, rozvíjení jednotných metodologií a přístupů, zapojování odborníků z kandidátských zemí i zainteresovaných subjektů z vodohospodářských kruhů.

V souvislosti s touto jednotnou strategií implementace byla zahájena činnost řady pracovních skupin a řada společných aktivit s cílem vypracovat a vyzkoušet právně nezávazný metodický pokyn (viz *Příloha I*). Na činnost těchto pracovních skupin dohlíží skupina pro koordinaci strategie, která předkládá zprávy vedoucím vodohospodářským pracovníkům Evropské unie a Komise fungujícím jako orgán přijímající obecná rozhodnutí o jednotné strategii implementace.

Pracovní skupina WATECO

Byla vytvořena pracovní skupina soustředící se výhradně na řešení ekonomických otázek. Hlavním krátkodobým cílem této pracovní skupiny nazvané WATECO (zkratka slov *WATER a ECOnomics*) byla příprava a vypracování právně nezávazného a praktického metodického pokynu s cílem podpořit realizaci ekonomických součástí Rámcové směrnice vodohospodářské politiky s důrazem na požadavky, které stanoví pro rok 2004. Členy skupiny WATECO jsou ekonomové, techničtí odborníci a zainteresované subjekty z členských států Evropské unie a omezeného počtu kandidátských zemí usilujících o členství v Evropské unii.

Pro zajištění adekvátních vstupů a zpětné vazby ze strany širšího publika v přípravné fázi vypracovávání metodického pokynu a pro vyhodnocení dřívějších verzí tohoto metodického dokumentu zorganizovala skupina WATECO několik diskuzí a akcí umožňujících zpětnou vazbu, jako jsou např. setkání, semináře a konference.



Pozor! Můžete kontaktovat odborníky, kteří se účastní práce skupiny WATECO

Seznam členů skupiny WATECO se všemi kontakty je uveden v příloze I. Potřebujete-li vstupní informace pro svou vlastní činnost, obraťte se na některého člena skupiny WATECO ve své zemi. Chcete-li získat další informace o konkrétním vymezení rozsahu a vyzkoušení pilotních studií, můžete se rovněž obrátit přímo na osoby zodpovídající za realizaci těchto studií.

Příprava metodického dokumentu: Interaktivní proces

Do přípravy a vypracovávání metodického dokumentu bylo během velmi krátké doby v různé míře zapojeno velké množství odborníků a zainteresovaných subjektů. K aktivitám, v jejichž rámci se tohoto procesu účastnili, patří:

- **Pravidelná setkání** skupiny WATECO za účasti přibližně 40 odborníků a členů z řad zainteresovaných subjektů, Zorganizování **dvou seminářů** zaměřených na prezentaci a prodiskutování aktivit a předběžného výstupu práce skupiny WATECO.
- Za účasti většího počtu **zainteresovaných subjektů** (květen 2001 – Brusel, Belgie);
- Z účasti odborníků z **kandidátských zemí** (listopad 2001 – Szentendre, Maďarsko);
- Řada **pilotních studií sloužících k vymezení rozsahu a otestování** pro posouzení proveditelnosti celkového ekonomického přístupu (např. z hlediska požadovaných informací a odborných znalostí) a konkrétních součástí tohoto přístupu (viz *Příloha V*).
 - *V povodích na území Spojeného království, Německa, Španělska, Portugalska, Švédska, Řecka a Francie;*
 - *V mezinárodním povodí řeky Scheldt v rámci spolupráce mezi Nizozemskem, Francií a třemi belgickými regiony Vlámskem, Flandry a Bruselem.*
- **Pravidelná vzájemná součinnost s odborníky z dalších pracovních skupin v rámci Jednotné strategie implementace**, zejména s těmi, kteří se zabývali posuzováním vlivů a dopadů, klasifikací silně ovlivněných vodních útvarů a vypracováváním plánů povodí. Klíčem k mnoha výše uvedeným pilotním studiím byla například účast odborníků, kteří nebyli členy skupiny WATECO, a integrace ekonomických a odborných znalostí, např. pro vyzkoušení použitelnosti metod efektivity vzhledem k vynaloženým nákladům.

Dvě akce uspořádané s cílem prodiskutovat a vyhodnotit alternativní návrhy metodického dokumentu:

- **Konference** (březen 2002 – Lille, Francie) uspořádaná s cílem prodiskutovat a prezentovat předběžný výstup skupiny WATECO (návrh metodického dokumentu, výsledky procesu vymezování rozsahu a testování) řadě odborníků a zainteresovaných subjektů; a
- **seminář pro malou skupinu vodohospodářů** (duben 2002 – Brusel, Belgie), kteří řídí přípravu a vypracovávání plánů povodí ve svých zemích, jehož cílem bylo vyhodnotit očekávání stran ekonomické analýzy a upravit metodický pokyn tak, aby byla zajištěna lepší integrace výsledku ekonomické analýzy do procesu rozhodování.

Oddíl 2 – Jakou roli má v této směrnici hrát ekonomika?

Tento oddíl popisuje v hrubých rysech ekonomické součásti Rámcové směrnice vodní politiky. Cílem je: (i) umožnit pochopit, jakou roli hraje v určování vodohospodářské politiky ekonomika; (ii) kriticky zhodnotit odkazy na ekonomiku a ekonomické požadavky obsažené v Rámcové směrnici vodohospodářské politiky; a (iii) integrovat je do procesu rozhodování zaměřeného na přípravu a vypracovávání plánů povodí.

JAKOU ROLI MÁ HRÁT EKONOMIKA VE VODOHOSPODÁŘSKÉ POLITICE?

S rostoucím nedostatkem vodních zdrojů i finančních prostředků přidělovaných vodohospodářskému sektoru se stále více vyžaduje, aby vodohospodářská rozhodnutí a rozhodování o vodohospodářské politice byla podpořena ekonomickou analýzou a ekonomickými odbornými znalostmi. Celkově lze říci, že spolehlivá ekonomická analýza může pomoci:

- pochopit **ekonomické problémy a kompenzace, které jsou v sázce** v daném povodí – obnovování kvality vody může mít dopad na hospodářská odvětví, které mohou hrát významnou roli a mít svůj význam v místním, regionálním a národním hospodářství (ať už z hlediska celkové hospodářské produkce, obchodu či zaměstnanosti). Různá hospodářská odvětví spolu rovněž soutěží o tytéž (kvalitní) vodní zdroje;
- posoudit **nejméně nákladný způsob**, jak ekonomika či konkrétní hospodářská odvětví mohou **dosáhnout dobře definovaných ekologických cílů** stanovených pro vodní zdroje. Je jasné, že tímto způsobem se zajistí nejlepší využití omezených finančních prostředků přidělených vodohospodářskému sektoru;
- posoudit **ekonomický dopad navrhovaných programů opatření** zaměřených na zlepšení stavu vody (tzn. kdo na tom trátí, kdo na tom získá). V některých případech může toto posouzení zdůraznit nutnost vypracovat konkrétní doprovodná opatření, která by (částečně) kompenzovala ztráty těm, kteří na tom prodělávají, a umožnit tak realizaci navrhovaných opatření;
- určit regiony či vodní útvary, kde při snaze dosáhnout celkové trvalé udržitelnosti **je nutné ekologické cíle poněkud snížit** vzhledem k ekonomickým a sociálním dopadům; a
- podporovat **vytváření ekonomických a finančních nástrojů** (např. cen vody či dodatečných opatření, jako jsou poplatky za znečištění či ekologické daně), které mohou být účinné pro dosažení ekologických cílů.

Celkově se dá říci, že ekonomická analýza je **procesem poskytování cenných informací s cílem pomoci při rozhodování** a měla by být základní součástí celkového přístupu k podporování rozhodnutí. Ekonomická analýza je také zdrojem informací, které zajímají zainteresované subjekty a veřejnost v kontextu informačních a konzultačních aktivit. K diskuzi o závažných vodohospodářských problémech v určitém povodí budou pravděpodobně nutné informace o tom, kdo znečišťuje, kdo užívá, k jakým ekologickým dopadům dochází, ale také kolik to stojí, kdo to zaplatí, kdo na současné situaci vydělá a koho tato situace poškozují.

EKONOMICKÉ SOUČÁSTI RÁMCOVÉ SMĚRNICE VODNÍ POLITIKY

Rámcová směrnice vodohospodářské politiky jasně integruje ekonomiku do vodohospodářství a rozhodování o vodohospodářské politice. Pro dosažení ekologických cílů, které stanoví, a podporu integrované správy povodí požaduje tato směrnice uplatňování ekonomických zásad (např. *princip, že platí ten, kdo znečištění zavínil*), ekonomických metod (např. analýzu poměru vynaložených prostředků a výsledného zisku) a nástrojů (např. stanovování cen vody). V tabulce č. 1 je uveden přehled klíčových funkcí ekonomické analýzy, na něž je odkazováno v textu Rámcové směrnice vodní politiky (viz. tabulku č. 2)

Tabulka č. 1 – různé funkce ekonomické analýzy v Rámcové směrnici vodohospodářské politiky

- Provést ekonomickou analýzu užívání vody v každé oblasti povodí
- Posoudit trendy v zásobování vodou, poptávky po vodě a investicích
- Určit území vymezená pro ochranu *hospodářských druhů vázaných na vodní prostředí*
- Vymezit silně ovlivněné vodní útvary na základě posouzení změn u těchto vodních útvarů a *dopadu* (včetně ekonomického dopadu) na současná užívání a *nákladů* na alternativní řešení stejně prospěšná pro daný účel
- Posoudit současné úrovně *návratnosti nákladů*
- Podpořit výběr programu opatření pro každou oblast povodí *na základě efektivnosti vzhledem k vynaloženým nákladům*
- Posoudit případnou úlohu *určování cen* v těchto programech opatření – důsledky pro návratnost nákladů
- Odhadnout nutnost případného snížení náročnosti (čas, cíle) ekologických cílů stanovených směrnicí na základě *posouzení vynakládaných prostředků a výsledného zisku a nákladů* na alternativní řešení stejně prospěšná pro daný účel
- Zvážit na základě posouzení *vynakládaných prostředků a výsledného zisku a nákladů* na alternativní řešení stejně přínosná pro daný účel případné snížení náročnosti vyplývající z nových činností a změn
- Vyhodnotit *náklady* na výrobní proces a kontrolní opatření s cílem určit takový způsob kontroly prioritních látek, který je *efektivní vzhledem k vynaloženým nákladům*

Integrovaní ekonomiky do politiky v oblasti životního prostředí: Co je na Rámcové směrnici vodohospodářské politiky nového

Náklady, diskontní sazby, ceny, daně... Používání ekonomických termínů ve vodohospodářském sektoru se v Evropě během posledních několika let zvýšilo – a nejen ze strany ekonomů. Ekonomické otázky ovlivňují každého člověka – jako zákazníka, který platí za zásobování vodou a stočné, jako daňového poplatníka přispívajícího na velké investice do vodohospodářského sektoru a ve stále větší míře jako lidskou bytost usilující o ochranu vodních zdrojů pro sebe sama a pro budoucí generace.

Od sedmdesátých let se prosazování zásady, že *za znečištění platí ten, kdo jej způsobil*, stalo spíše standardní než výjimečnou záležitostí, i když je tento princip stále uplatňován na velmi odlišné úrovni. Pozornost se mimoto upírala spíše na finanční hlediska než ekonomické náklady. Teprve na začátku devadesátých let (krátce před tím, než byla iniciována jednání o směrnici) se začala pozornost přesouvat na ekonomickou hodnotu vody.

To vedlo k vypracování řady teoretických studií a analýz, přičemž na vytvoření spojovacího článku mezi experimentálním výzkumem a vytvářením politiky se však kladl jen omezený důraz. U Rámcové směrnice vodní politiky jsou v politice Evropské unie v oblasti životního prostředí vůbec poprvé integrovány ekonomické zásady, nástroje a prostředky do jedné z částí legislativy, a tím vytvářejí jedinečnou příležitost tento spojovací článek proměnit ve skutečnost.

Tabulka č. 2 – přehled ekonomických součástí Rámcové směrnice vodní politiky

Odkaz	Stručný souhrn ustanovení
<i>Preambule 11, 12, 31, 36, 38 a 43</i>	<ul style="list-style-type: none"> za znečištění platí ten, kdo jej zavinil brát v úvahu ekonomický a sociální vývoj společnosti stanovení nižších cílů je oprávněné, pokud by dosažení dobrého stavu bylo nepřiměřeně drahé provést ekonomickou analýzu užívání vody používat ekonomické nástroje jako součásti programů opatření uplatňovat princip návratnosti nákladů na vodohospodářské služby (včetně ekologických nákladů a nákladů na využívané zdroje) určit vzhledem k vynaloženým nákladům efektivní kombinaci opatření pro snížení znečištění prioritními látkami
<i>Článek 2: definice 38 a 39</i>	Definice vodohospodářských služeb – definice užívání vody
<i>Článek 4: Ekologické cíle</i> <i>Vymezení silně ovlivněných vodních útvarů (4.3)</i> <i>Ekologické cíle a stanovení méně náročných požadavků (4.4, 4.5a 4.7)</i>	<p>Pro vymezení silně ovlivněných vodních útvarů lze použít ekonomické odůvodnění („z důvodů technické neproveditelnosti nebo pro neúměrné náklady...“)</p> <p>Možná ekonomická odůvodnění pro stanovení méně náročných požadavků:</p> <ul style="list-style-type: none"> stanovení méně náročných časových požadavků, pokud... <i>dosažení odpovídajícího zlepšení by bylo neúměrně nákladné...</i> stanovení méně náročných cílů, pokud by ... <i>dosažení těchto cílů bylo neproveditelné nebo neúměrně nákladné... a není možné jich dosáhnout žádnými jinými prostředky, které by z hlediska životního prostředí byly významně lepší a nevyžadovaly by neúměrné náklady</i> stanovení méně náročných požadavků u nových změn nebo trvale udržitelných ekonomických činností, pokud přínos těchto činností vyvažuje přínos dobrého stavu vody a není možné je splnit <i>žádnými jinými prostředky, které by z hlediska životního prostředí byly významně lepší a nevyžadovaly by neúměrné náklady</i>
<i>Článek 5: Charakterizování oblasti povodí, zhodnocení dopadů lidské činnosti a ekonomická analýza užívání vody</i>	<p>Musí být provedena ekonomická analýza užívání vody jako součást analýzy charakteristiky povodí. Podle specifikací uvedených v Příloze III, <i>musí ekonomická analýza obsahovat dostatečně podrobné informace, aby bylo možné:</i></p> <ul style="list-style-type: none"> Provést odpovídající výpočty nezbytné k uplatnění principu návratnosti nákladů na vodohospodářské služby, se zřetelem na dlouhodobou prognózu nabídky a poptávky ve vztahu k užívání vody v oblasti povodí a tam, kde je to nezbytné, na: <ul style="list-style-type: none"> <i>a) odhady objemu, cen a nákladů souvisejících s vodohospodářskými službami a</i> <i>b) odhady souvisejících investic včetně prognózy těchto investic</i> Posoudit z hlediska nákladů nejefektivnější kombinaci opatření týkajících se užívání vody, která mají být začleněna do programu opatření ve smyslu článku 11, na základě odhadů potenciálních nákladů na tato opatření.
<i>Registr chráněných území & Příloha IV: Chráněná území</i>	Vymezení území na ochranu hospodářsky významných druhů vázaných na vodní prostředí.
<i>Článek 9: Návratnost nákladů na vodohospodářské služby</i>	<p>Vzít v úvahu zásadu návratnosti nákladů na vodohospodářské služby včetně ekologických nákladů a nákladů na využívané zdroje podle principu, <i>že platí ten, kdo znečištění způsobil</i></p> <p><i>Do roku 2010 členské státy zajistí,</i></p> <ul style="list-style-type: none"> <i>že cenová politika ve vztahu k vodě vytvoří uživatelům dostatečné podněty k tomu, aby užívali vodní zdroje efektivně, a tím přispěli k dosažení ekologických cílů této směrnice</i> <i>adekvátní výnosy za různé typy užívání vody, rozdělené přinejmenším na průmysl, domácnosti a zemědělství, k úhradě nákladů na vodohospodářské služby...</i> <p>Možnost objasnit sociální, ekologické a ekonomické důsledky při definování cenové politiky</p>
<i>Článek 11: Program opatření & Příloha VI: Seznam opatření, která mají být zahrnuta do programů opatření</i>	<p>Vytvoření programu opatření s odkazy na analýzu provedenou na základě Článku 5 (tedy ekonomické analýzy užívání vody podle Přílohy III) a obsahující jako základní opatření</p> <p>(b) opatření považovaná za odpovídající pro účely článku 9 (tzn. návratnost nákladů na vodohospodářské služby)</p> <p>Příloha VI – v části B (iii) jsou uvedeny ekonomické nebo fiskální nástroje</p>
<i>Článek 13: Plány povodí & Příloha VII: Plány povodí</i>	<p>Plán povodí se musí zabývat:</p> <p>6. souhrn výsledků ekonomické analýzy užívání vody, jak je vyžaduje článek 5 a příloha III.</p>
<i>Článek 16: „Prioritní látky“</i>	Uplatnění kritérií efektivnosti z hlediska vynaložených nákladů pro stanovení nejlepší kombinace kontrol výrobků a výrobních procesů zaměřených na prioritní látky
<i>Článek 23: „Sankce“</i>	Při definování sankcí je možné vycházet z ekonomických vstupů, neboť tyto sankce musí být <i>...účinné, úměrné a odrazující...</i>

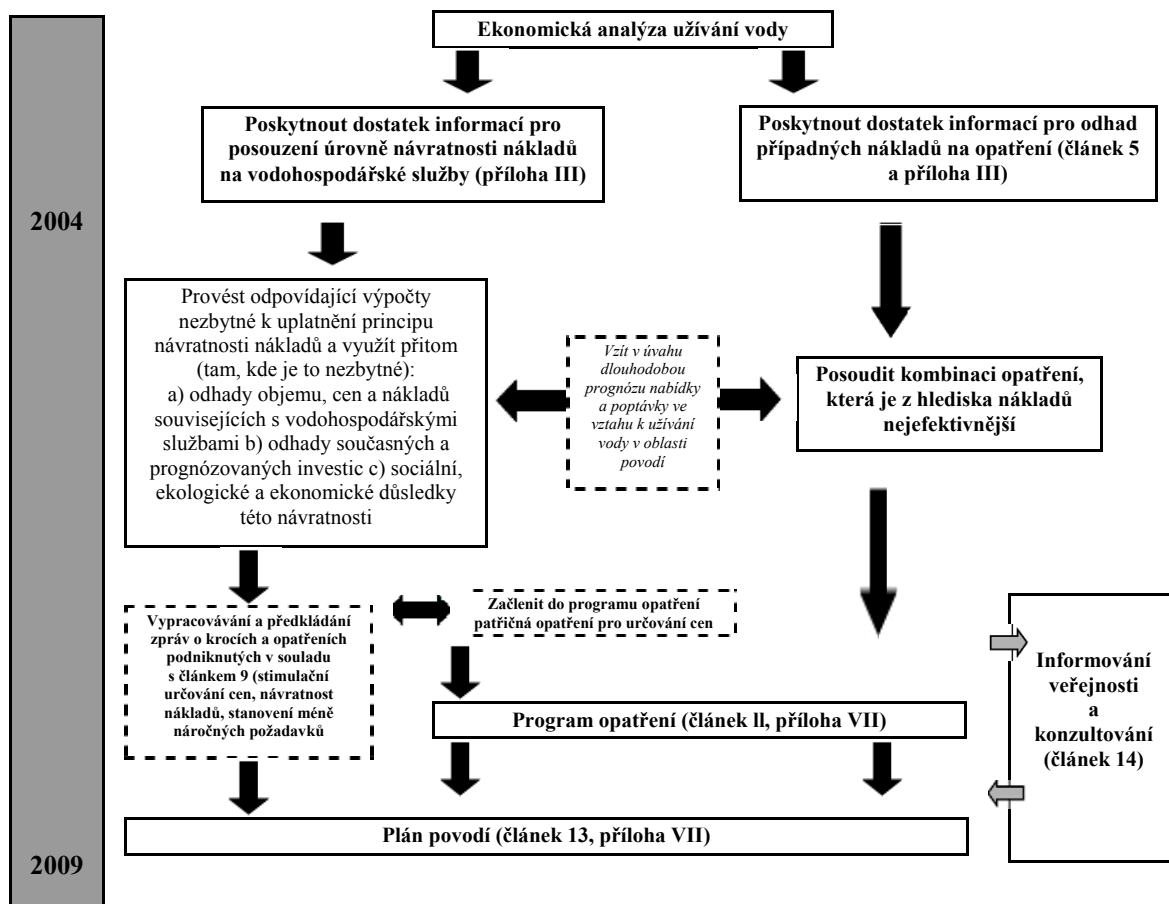
Poznámka: text vytištěný *kurzívou* je přesné znění směrnice. Vyčerpávající seznam ekonomických odkazů v této směrnici je uveden v příloze II a může být použit jako podklad pro tento oddíl.

JAKOU EKONOMICKOU ANALÝZU ZVOLIT PRO PODPORU IMPLEMENTACE?

Rámcová směrnice vodohospodářské politiky obsahuje rovněž specifickou přílohu zabývající se ekonomickou analýzou, tzn. přílohu III. Porovnání výše uvedených ekonomických součástí obsažených ve směrnici a obsahu přílohy III ukazuje, že ne všechny prvky ekonomické analýzy, která má podporovat realizaci ekonomických součástí směrnice, jsou v příloze III konkrétně vysvětleny.

Jsou odlišovány *explicitní* a *implicitní* funkce ekonomické analýzy, přičemž pojem *explicitní* odkazuje na ekonomické prvky, které jsou specificky uvedeny v článku 5 a příloze III (viz obr. 1), a pojem *implicitní* se vztahuje na zmínky odkazující na ekonomické otázky v dalších částech textu směrnice, které budou rovněž vyžadovat určitou ekonomickou analýzu, která nebyla uvedena v článku 5 a příloze III (viz obr. 2)

Obr. 1 – *explicitní* ekonomické funkce ekonomické analýzy

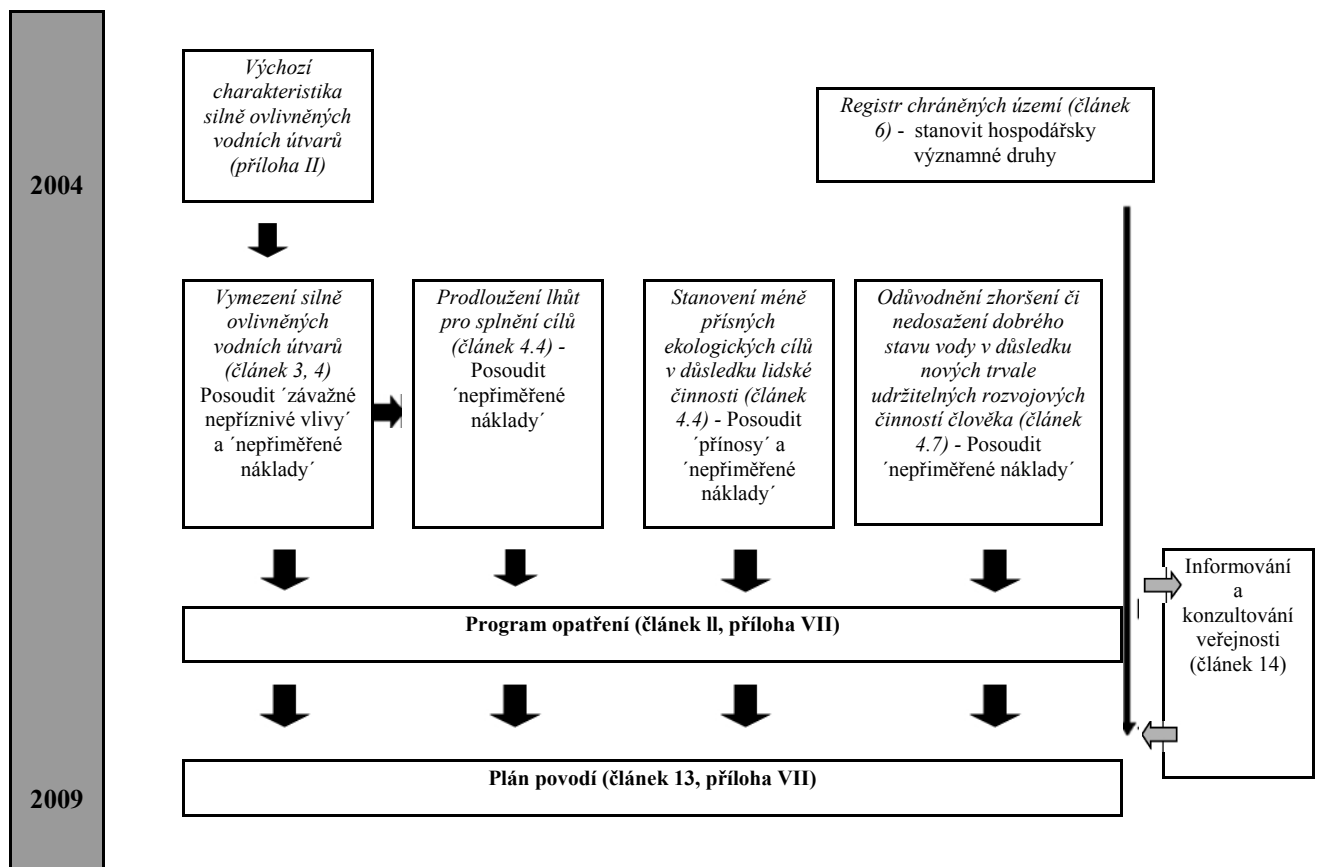


**Pozor!**

Příloha III naznačuje, že ekonomická analýza provedená do roku 2004 by měla přispět k posouzení z hlediska nákladů nejefektivnější kombinace opatření, která bude začleněna do programu opatření (článek 11). Pro tuto analýzu efektivity vzhledem k vynaloženým prostředkům je nutné stanovit ekologické cíle pro každý vodní útvar, posoudit možná opatření pro splnění těchto cílů, odhadnout náklady na tato opatření a jejich dopad na stav vodních útvarů.

- *Ekonomická analýza, která má být provedena do roku 2004, by měla připravit půdu k provedení analýzy efektivity vzhledem k vynaloženým nákladům sloužící pro přípravu programu opatření. Efektivnost navrhovaných opatření vzhledem k vynaloženým nákladům bude vyzkoušena v průběhu etapy v období 2004 – 2009.*
- *S přihlédnutím k tomu, že ekonomická analýza provedená k roku 2004 bude základem pro výstup, který bude k dispozici v pozdější fázi, je důležité zajistit, aby shromažďované informace a analýza provedená k roku 2004 už zahrnovaly takové požadavky, jako je např. přehled závažných vodohospodářských problémů (do roku 2007) či příprava a vypracovávání integrovaných plánů povodí (do roku 2009). To může mít své důsledky například pokud jde o prostorové měřítko, v němž budou proměnné vypočítávány (měřítko oblasti povodí pro předkládání zpráv za rok 2004 proti strukturovanějšímu měřítku pro přehled závažných vodohospodářských problémů).*

Obr. 2 – *implicitní ekonomické funkce ekonomické analýzy*



JAK VÁM MŮŽE TENTO METODICKÝ DOKUMENT POMOCI?

Tento metodický dokument vám pomůže uskutečnit ekonomickou analýzu a:

- Poznat, kdy je třeba „propojit vědomosti“ s dalšími obory pro přípravu ekonomické analýzy a programu opatření (*oddíl 3 a oddíl 5*);
- Pochopit, jaké informace budou zapotřebí k provedení analýzy a k zaplnění zjištěných mezer (*oddíl 3 a oddíl 5*);
- Odhadnout náklady na základě jednotných definic (*přílohy II.II* (Glosář) a *IV.I* (Odhad vynaložených prostředků a výsledného zisku)) a zejména stanovit metody pro odhad ekologických nákladů a nákladů na využívání zdrojů;
- Pochopit jakými způsobem vyhodnocovat úlohu určování cen jako ekonomického nástroje (příloha IV.I (Určování cen jako ekonomický nástroj)), ne však jakým způsobem je rozpracovávat (*oddíl 3*);
- Zajistit některé společné nástroje pro odhad nepřiměřených nákladů (příloha IV.I (Nepřiměřené náklady));
- Pochopit požadavky na správné načasování při předkládání žádostí o zmírnění náročnosti (*oddíl 3 a oddíl 5*).

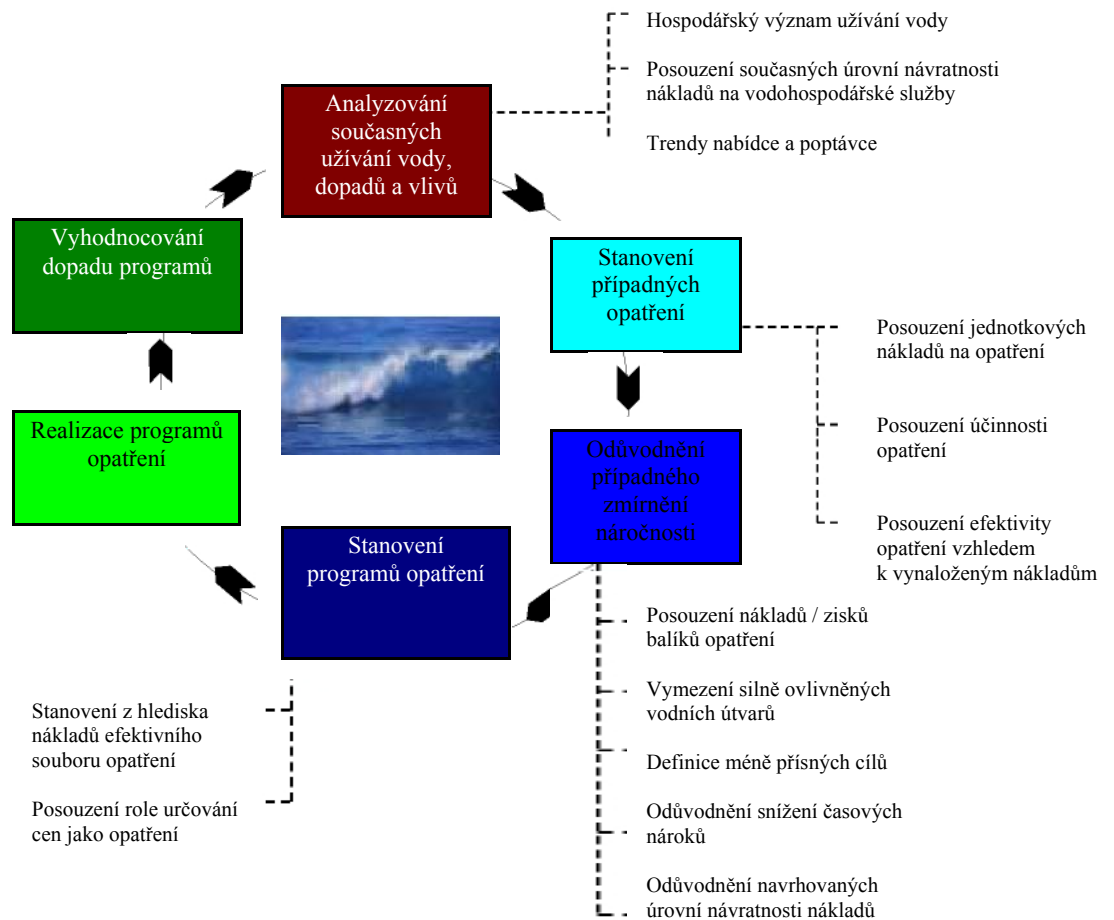
Řešení ekonomických otázek a ekonomické analýzy: jaké úkoly má Evropská komise?

Za ekonomickou analýzu, která má pomáhat při přípravě a vypracovávání plánů povodí a při posuzování vývoje cenové politiky nepochybně zodpovídají členské státy. Na několika místech v textu Rámcové směrnice vodní politiky je však ve vztahu k ekonomické analýze zmíněna Evropská komise. A to konkrétně:

- V souvislosti s předkládáním návrhů na kontrolu prioritních látek (Článek 16) Komise *určí odpovídající ekonomicky efektivní a úměrnou úroveň a kombinaci kontroly výrobků a výrobních procesů, a to jak pro bodové, tak plošné zdroje...*;
- Komise také zveřejní zprávu (článek 18) na základě souhrnu zpráv předkládaných členskými státy a informujících o analýze vyžadované podle článku 5 (článek 15), tzn. **včetně ekonomické analýzy užívání vody a následných analýz uvedených v příloze III**;
- Vyhlášení Komise bylo doplněno do textu směrnice v době, kdy byla přijímána, se zdůrazněním toho, že *Komise do své zprávy, za podpory ze strany členských států, zahrne studii poměru vynaložených prostředků a výsledného zisku.*

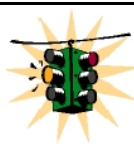
I když jsou jednotlivé součásti ekonomické analýzy uváděny v různých částech textu směrnice, měly by být dobře začleněny do rozhodnutí o vodohospodářské politice a cyklu řízení (viz *obr. 3*), aby při rozhodování účinně napomáhaly a poskytovaly potřebné informace.

Obr. 3 – ekonomické prvky jsou vzájemně propojeny a je nutné je integrovat



Pozor! Postup při ekonomické analýze není přímočarý...

Obr. 3 jednoduchým způsobem znázorňuje, jakou roli hraje ekonomika při přípravě a realizaci plánů povodí. V praxi je však rozlišování mezi jednotlivými úkoly a chronologickým pořadím, v němž je třeba tyto úkoly řešit, složitější. Například vymezení silně ovlivněných vodních útvarů vyžaduje zabývat se současně ekologickými cíli, vlivy a dopady, a opatřeními pro zlepšení kvality životního prostředí.



Pozor! Ekonomické hledisko slouží pouze k informování těch, kdo přijímají rozhodnutí

Nezapomínejte: ať už vychází z efektivity vzhledem k vynaloženým nákladům, posuzování poměru vynaložených prostředků a výsledného zisku či jakékoli jiné ekonomické metody, ekonomická analýza sama *nerozhoduje!* Podobně jako u jiných oborů a odborných znalostí pomáhá přijímat lepší rozhodnutí tím, že objasní jejich ekonomický rozměr a dopad. Je proto důležité zajistit, aby ekonomická analýza a její výstup byly dobře začleněny do jiných analýz a odborných poznatků, jejichž cílem je napomáhat při rozhodování o politice a řízení.

Oddíl 3 – Plán realizace ekonomické analýzy požadované směrnici

Tento oddíl v hrubých obrysech popisuje klíčové kroky, které byste měli zvážit a učinit při provádění ekonomické analýzy, která má napomáhat při rozhodování o přípravě a vypracovávání plánů povodí. Toto je pouze plán: každý členský stát si bude muset najít svou vlastní cestu vycházející z místních podmínek.

S cílem napomáhat při přípravě a vypracovávání plánu povodí je tomto oddílu navrhována ekonomická analýza probíhající se ve třech krocích. Cílem této metody tří kroků je vytvořit logický a ucelený rámec pro různé funkce ekonomické analýzy vyžadované Rámcovou směrnicí vodohospodářské politiky a stanovené v oddílu 2. Zcela jasně integruje ekonomické a technické otázky a nástroje v postupu, který tvoří:

- **1. krok – Charakterizovat povodí** z hlediska ekonomiky užívání vody, trendů v nabídce a poptávce ve vztahu k vodě a současných úrovní návratnosti nákladů na vodohospodářské služby;
- **2. krok – Určit, jaké vodní útvary či skupiny vodních útvarů nesplňují ekologické cíle stanovené směrnicí (tzn. zjistit, co chybí, aby bylo možné těchto cílů dosáhnout, případně jaká rizika hrozí, že jich nebude dosaženo);** a
- **3. krok – Napomáhat při rozvoji programu opatření,** která budou začleněna do plánů povodí **v rámci analýzy poměru vynaložených prostředků a výsledného zisku,** a z ekonomického hlediska odůvodnit případné zmírnění nároků (čas, cíle).

Pro každý krok najdete v tomto oddílu:	
<i>Cíl</i>	Cíl příslušného kroku s upozorněním, jaký výstup má být v tomto kroku vypracován.
<i>Proces</i>	Každý krok byl rozdělen na dílčí části a klíčové činnosti. Tento oddíl rozlišuje mezi tím, co mají činit ekonomové, čemu se mají věnovat techničtí odborníci (<i>zelenou barvou</i>) a tím, čím je třeba se zabývat společně (<i>fialovou barvou</i>).
<i>Metodologický rozsah</i>	U každého kroku existuje pro provedení analýzy řada možností, počínaje tím, co je praktické učinit v krátkodobém časovém rámci až po to, co je vyžadováno směrnicí a jaký by byl nejlepší postup z hlediska ekonomiky. Tato druhá možnost nemusí to být vždy proveditelná z důvodů omezených personálních zdrojů či zdrojů dat, anebo kvůli příliš vysokým fixním nákladům (viz <i>příloha III</i>).
<i>Odkazy v tomto metodickém dokumentu</i>	Vzájemné vazby na jiné dokumenty v metodickém pokynu, které vám přinášejí podrobnější popis a názorné objasnění toho, co je nutné udělat.
<i>Vzájemné vazby na jiné úkoly</i>	Vzájemné vazby na jiné úkoly, které je při přípravě a vypracovávání plánů povodí nutné koordinovat.
<i>Informace, které budou pravděpodobně požadovány</i>	Seznam informací (není vyčerpávající a povinný), které bude pravděpodobně vyžadovat pro činnosti popisované v tomto procesu jak ekonomická analýza, tak další úkoly (<i>zelenou barvou</i>). Celkově lze říci, že sbírat by se měly pouze ty informace, které jsou požadovány pro konkrétní účel v rámci ekonomické analýzy a které mají napomáhat rozhodování řídicích pracovníků – údaje by neměly být shromažďovány pouze pro samoúčelný sběr dat.

CELKOVÝ PŘÍSTUP

Podle specifikací Rámcové směrnice vodohospodářské politiky patří k celkovým cílům přístupu metodou tří kroků:

- Napomáhat při rozhodování o výběru programů opatření zaměřených na dosažení ekologických cílů stanovených směrnicí – ekonomické vyhodnocení slouží k tomu, aby bylo možné příslušná opatření seřadit a určit ta, která jsou pro dosažení těchto cílů z hlediska nákladů nejefektivnější; a
- Zajistit transparentnost u skutečných nákladů na vodohospodářské zásahy a pomáhat při zasvěceném rozhodování o návratnosti těchto nákladů s cílem vytvořit pobídky k dosažení ekologických cílů stanovených směrnicí.

Účelem grafu a chronologického přehledu na pravé straně je ukázat logický průběh tohoto postupu ve třech krocích, který by měl být při realizaci ekonomických součástí Rámcové směrnice vodní politiky dodržen při respektování termínů, která tato směrnice stanoví. Toto schéma konkrétně uvádí pro každý krok jeho cíle, typ analýzy, která má být provedena, co je výsledkem této analýzy a klíčové termíny. Přestože je tato analýza prezentována lineárně, je svým charakterem iterativní: výchozí analýza vychází z informací, které jsou k dispozici, ale bude aktualizována podle toho, jak budou získávány nové informace a poznatky. Toto schéma obsahuje rovněž dvě oblasti, kde sice jde o ekonomické otázky, avšak je obtížnější umístit je do tohoto logického rámce:

- Určení a vymezení silně ovlivněných vodních útvarů (článek 4.3 směrnice, viz [příloha IV.II](#)); a
- posouzení a odůvodnění zmírnění náročnosti cílů z důvodů morfologických změn, příliš velkých odběrů ze zvodní či nových udržitelných ekonomických činností (článek 4.7 směrnice, viz [příloha IV.II](#)).

Přestože vymezení silně ovlivněných vodních útvarů a odůvodnění pro zmírnění nároků v důsledku nových změn a udržitelných hospodářských aktivit je směrnicí vyžadováno pro rok 2008 jako součást návrhu plánu povodí předkládaného ke konzultaci s veřejností, bude nezbytné již při přípravě a sestavování programu opatření. Dodatečný vstup z ekonomické analýzy zabývající se těmito otázkami bude proto pravděpodobně zapotřebí vzhledem k posuzování otázky nákladů a přínosů.

Celkově je důležité zdůraznit, že termíny pro realizaci ovlivňuje několik faktorů: (i) termíny obsažené ve vlastní směrnici: těmito termíny se zabýval [oddíl 2](#); (ii) logické kroky v rámci analýzy: na to se soustředí tento [oddíl 3](#) (viz také analýzu kritické cesty uvedenou v [oddílu 6](#)); (iii) vzájemná součinnost s dalšími oblastmi působnosti a procesem konzultací a spoluúčasti: toto téma je podrobněji rozvedeno v [oddílu 5](#).

Dříve než začnete metodu tří kroků používat, ujistěte se, kterým směrem se vydáváte!

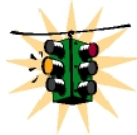
K posouzení toho, zda navrhovanou metodu lze v konkrétních podmínkách použít, se doporučuje provést projektovou analýzu. Toto posouzení je důležité vzhledem k informacím, které budou zapotřebí v budoucnosti, neboť sběr (či vytváření) dodatečných informací může trvat dlouho a být náročné z hlediska zdrojů. Tato projektová analýza může zahrnovat celostátní a regionální prvky pro posouzení rozsahu, v jakém by bylo nejlepší dané činnosti provádět.

POHLED Z PTAČÍ PERSPEKTIVY NA METODU TŘÍ KROKŮ				
<i>Cíl</i>	<i>Tři kroky</i>		<i>Je vstupem pro</i>	<i>Časový rámec</i>
Charakterizovat povodí	KROK 1 KROK 2 KROK 3	<div style="text-align: center;"> <div style="border: 1px solid black; padding: 2px; margin-bottom: 2px;">Ekonomická analýza užívání vody</div> <div style="border: 1px solid black; padding: 2px; margin-bottom: 2px;">Trendy projektu do r. 2015</div> <div style="border: 1px solid black; padding: 2px; margin-bottom: 2px;">Vyhodnotit současné úrovně návratnosti nákladů</div> <hr style="border-top: 1px dashed black;"/> <div style="display: flex; justify-content: space-between;"> <div style="width: 45%;"> <p>Není rozdíl</p> <div style="border: 1px dashed black; border-radius: 50%; padding: 5px; text-align: center; margin-bottom: 5px;">K dosažení cíle stačí základní opatření</div> <div style="border: 1px solid black; padding: 2px; margin-bottom: 5px;">Odhad celkových nákladů na opatření</div> </div> <div style="width: 45%;"> <p>Je rozdíl</p> <div style="border: 1px dashed black; border-radius: 50%; padding: 5px; text-align: center; margin-bottom: 5px;">Dodatečná opatření k dosažení cíle</div> <div style="border: 1px solid black; padding: 2px; margin-bottom: 5px;">Identifikovat klíčové vlivy způsobující tento rozdíl</div> </div> </div> <div style="border: 1px dashed black; padding: 5px; margin-top: 5px; text-align: center;"> Ekonomická analýza na podporu Vymezení silně ovlivněných vodních útvarů Zdůvodnění nových morfologických ovlivnění, nadměrného odběru a zhoršení </div> <hr style="border-top: 1px dashed black;"/> <div style="text-align: center;"> <div style="border: 1px solid black; padding: 2px; margin-bottom: 2px;">Identifikovat potenciální opatření</div> <div style="border: 1px solid black; padding: 2px; margin-bottom: 2px;">Provést analýzu efektivity nákladů</div> <div style="border: 1px solid black; padding: 2px; margin-bottom: 2px;">Vyhodnotit celkové náklady na program opatření</div> </div> <div style="display: flex; justify-content: space-around; margin-bottom: 5px;"> <div style="width: 45%;"> <p>Ano</p> <div style="border: 1px dashed black; border-radius: 50%; padding: 5px; text-align: center; margin-bottom: 5px;">Provéřit potenciální návrat zpět</div> <div style="border: 1px solid black; padding: 2px; margin-bottom: 5px;">Náklady na opatření jsou považovány za nepřiměřené</div> <div style="border: 1px solid black; padding: 2px; margin-bottom: 5px;">Prozkoumat časové rozvržení nákladů => Časové zmírnění</div> <div style="border: 1px solid black; padding: 2px; margin-bottom: 5px;">Porovnat náklady a přínos => nižší cíle</div> <div style="border: 1px solid black; padding: 2px; margin-bottom: 5px;">Předefinovat program opatření se zpracováním</div> <div style="border: 1px solid black; padding: 2px; margin-bottom: 5px;">Odhadnout celkové náklady na opatření</div> </div> <div style="width: 45%;"> <p>Ne</p> <div style="border: 1px dashed black; border-radius: 50%; padding: 5px; text-align: center; margin-bottom: 5px;">Jsou celkové náklady považovány za nepřiměřené?</div> <div style="border: 1px solid black; padding: 2px; margin-bottom: 5px;">Náklady na opatření jsou považovány za nepřiměřené</div> </div> </div> <div style="border: 1px solid black; padding: 2px; margin-bottom: 5px;">Vyhodnotit finanční důsledky programu opatření</div> </div>	<ul style="list-style-type: none"> • Ekonomická analýza užívání vody • Určení chráněných oblastí 	<i>Do r. 2004</i>
Zjistit závažné vodohospodářské problémy a riziko nesplnění		<ul style="list-style-type: none"> • Přípravné materiály pro plány povodí • Předběžný přehled závažných vodohospodářských otázek 	<i>Do r. 2006</i>	
Pomoci určit z hlediska nákladů efektivní program opatření		<ul style="list-style-type: none"> • Návrh plánu povodí 	<i>Do r. 2007</i>	
Posoudit návratnost nákladů a stimulační určování cen a jejich ekonomický dopad		<ul style="list-style-type: none"> • Náklady na opatření jsou považovány za nepřiměřené • Náklady na opatření jsou považovány za přiměřené 	<i>Do r. 2008</i>	
	<ul style="list-style-type: none"> • Plán povodí • Odpovídající určování cen a návratnost nákladů 	<i>Do r. 2009</i>		
		<i>Do r. 2010</i>		

To je všechno?

Ne, většinu kroků při provádění ekonomické analýzy bude nutné opakovat v pozdějších fázích tak, jak budou požadovány a navrhovány cykly řízení. Směrnice navíc stanoví pro každé takové opakování velmi jasné časové rámce, načasované nepatrně odlišně od tohoto prvního opakování.

1. KROK – CHARAKTERISTIKA POVODÍ

Cíle		Pozor!
Připravit ekonomickou analýzu s cílem analyzovat: <ul style="list-style-type: none"> ➤ Současné užívání vody a jeho hospodářský význam ➤ Budoucí trendy u klíčových hospodářských faktorů až do roku 2013 ➤ Současné úrovně návratnosti nákladů na vodohospodářské služby 		Tento krok bude pro vybudování společných vědomostí a pro společné zastupování povodí vyžadovat vysokou úroveň koordinace s dalšími odborníky a zainteresovanými subjekty.

Proces		Pozor!
KROK 1.1 – POSOUZENÍ HOSPODÁŘSKÉHO VÝZNAMU UŽÍVÁNÍ VODY		
<ul style="list-style-type: none"> ➤ Určit vlivy člověka na vodní útvary ➤ Lokalizovat užívání vody v oblasti povodí ➤ Určit užívání vody a služby ve vztahu k sociálně-ekonomickému sektoru (zemědělství, průmysl, domácnosti a rekreace) ➤ Posoudit relativní sociálně-ekonomický význam užívání vody ➤ Určit oblasti vymezené pro ochranu hospodářsky významných druhů vázaných na vodní prostředí 		<i>Případné ukazatele významu</i> <ul style="list-style-type: none"> ➤ Příjem, zaměstnanost... ➤ Objem poptávky ve vztahu k vodě ➤ Vyjádření hospodářských a sociálních preferencí zjištěných v rámci konzultací s veřejností
KROK 1.2 - PROGNÓZY TRENDŮ U KLÍČOVÝCH UKAZATELŮ A FAKTORŮ / NÁSTROJŮ DO ROKU 2015		
<ul style="list-style-type: none"> ➤ Posoudit trendy u klíčových hydrologických a sociálně ekonomických faktorů, které pravděpodobně budou působit na vlivy (demografie, klima, politika uplatňovaná v jednotlivých odvětvích, např. společná zemědělská politika, technologický rozvoj...) ➤ Zjistit, jaká opatření jsou navrhována a jaké investice se plánují pro implementaci současné vodohospodářské legislativy ➤ Prognózovat změny vlivů na základě změn ekonomických a fyzikálních faktorů a navrhovaných opatření vztahujících se k vodě ➤ Sestavit scénář vlivů při normálním provozu. Provést analýzu citlivosti podle tohoto základního scénáře a stanovit optimistické a pesimistické scénáře 		<i>Zajistit návaznost na odhady a trendy používané pro jiná povodí, pro národní politiku a politiku Evropské unie a změny klimatu</i> <i>Scénář normálního provozu může zpočátku vycházet z určitých změn, a může tedy být zapotřebí jej aktualizovat po roce 2004, aby bylo možné do nejasných parametrů začlenit změny.</i>
<ul style="list-style-type: none"> ➤ Odhadnout náklady na vodohospodářské služby včetně finančních a ekologických nákladů i nákladů na využívání zdrojů ➤ Odhadnout ceny / sazby, které v současné době platí uživatelé ➤ Posoudit, jak velká je návratnost nákladů ve vztahu ke klíčovým užíváním vody ➤ Pokud je to považováno za nezbytné, iniciovat přezkoumání toho, jak do jaké míry má u současných sazeb určování cen stimulační účinky 		<i>Tyto kroky jsou zapotřebí k tomu, aby bylo možné vyhodnotit, co vše bude nutné udělat, aby byl splněn termín 2010. Uceleným způsobem bude nutné definovat zásady alokování nákladů na vodohospodářské služby do kategorií uživatelů vody.</i>
Klíčové výstupy...		... jsou vstupy pro
Klíčové ukazatele hospodářského významu užívání vody Základní scénář a trendy do roku 2015 Současná míra návratnosti nákladů Oblasti vymezené pro ochranu hospodářsky významných druhů vázaných na vodní prostředí		Ekonomická analýza užívání vody do roku 2004 Registr chráněných oblastí

Metodologický rozsah

- Na úrovni oblasti povodí, která je rovněž úrovní, na níž jsou vypracovány a předkládány zprávy Komisi, by minimálně mělo být zjištěno, jakou ekonomickou roli hrají užívání vody. Může to však mít jen malý význam pro následné analýzy a konzultace nezbytné pro přípravu a vypracování plánů povodí, které budou pravděpodobně vyžadovat podrobnější strukturování ekonomických informací a ukazatelů (např. na části povodí či dílčí oblasti hospodářských sektorů).
- Iniciování začlenění ekonomických a technických informací pro přípravu a vypracování odpovídající integrované informační základny bude klíčem k aktivitám zaměřeným na charakterizování oblastí povodí.
- Pokud by v této fázi byly iniciovány konzultace, soustředily by se na získávání názorů na klíčové otázky a problémy v oblastech povodí a na informování o procesu vyhodnocování.

Odkazy v tomto metodickém dokumentu	Vazby na jiné úkoly
<p><i>Příloha IV.I: Odhady nákladů, Předkládání zpráv o návratnosti nákladů, Základní scénář, Určování cen jako ekonomický nástroj</i></p> <p><i>Oddíl 4</i></p>	<p>Určení vlivů a dopadů</p> <p>Charakterizování vodních útvarů (tzn. brakických a pobřežních vod)</p> <p>Příprava a sestavování databází s geografickými souřadnicemi</p> <p>Celkové plánování povodí</p>

Informace, které budou pravděpodobně zapotřebí	Pozor!
Krok 1.1	
<ul style="list-style-type: none"> ➤ Odběry vody a vypouštění podle sociálně-ekonomických kategorií a lokalizace ➤ Hospodářský význam hlavních užívání vody: obrat, zaměstnanost, příjmy, počet oprávněných osob ➤ Informace (například množství, ceny či obrat, podle dostupnosti) pro charakterizování hospodářsky významných druhů vázaných na vodní prostředí 	<p><i>Klíčem je sběr informací, které se vztahují k vodohospodářským otázkám v povodí a k hlavním hospodářským sektorům, které budou implementací směrnice pravděpodobně ovlivněny. Při kombinování biofyzikálních a ekonomických informací bude nutné se dohodnout na jednotném měřítku rozsahu analýzy a vypracování a předkládání zpráv.</i></p>
Krok 1.2	
<ul style="list-style-type: none"> ➤ Případné další analýzy pravděpodobného vývoje klíčových hospodářských sektorů / ekonomických faktorů působících na vlivy ➤ Obecné informace o nárůstu počtu obyvatel, hospodářském růstu, modelech růstu v rámci sektoru, budoucí politika a prognózy dopadu změn klimatu ➤ Studie o současné a předpokládané vodní bilanci ➤ Seznam současných opatření (a nákladů) pro dosažení souladu s existující vodohospodářskou legislativou ➤ Zjištění technologického rozvoje ve vodohospodářském sektoru 	<p><i>Pro tento krok bude nezbytné dobře pochopit rovněž otázky regionálního plánování.</i></p> <p><i>Klíčové je posouzení rizik: pokuste se při prognózování informací specifikovat stupeň spolehlivosti</i></p>
Krok 1.2	
<ul style="list-style-type: none"> ➤ Odhad finančních nákladů (rozdělených na provozní náklady, náklady na a kapitálové náklady) ➤ Vyhodnocení daňových převodů, administrativních nákladů a všech dalších nákladů ➤ Vyhodnocení nákladů na životní prostředí a nákladů na využívání vodních zdrojů podle potřeby ➤ Rozsah finanční a ekologické návratnosti nákladů ➤ V případě, že bylo iniciováno přezkoumání stimulačního určování cen: současná struktura určování cen a jejich pružnost, kritéria cenové dostupnosti 	<p><i>Posuzování, do jaké míry mají současné sazby stimulační charakter, může být v praxi obtížné: mělo by probíhat tak, aby vytvářelo předpoklady pro budoucí zavedení pobídek jako součástí sazeb do roku 2009.</i></p> <p><i>Cenová dostupnost je v některých státech považována za klíčový faktor (např. v kandidátských zemích usilujících o vstup do Evropské unie).</i></p>

Názorný příklad – posuzování hospodářského významu užívání vody

Pilotní projekty realizované v souvislosti s přípravou a vypracováním tohoto metodického pokynu názorně ukázaly různorodost ekonomických ukazatelů, které lze pro posouzení hospodářského významu užívání vody vypočítat.

- V případové studii **Corfu** (viz [příloha V.II](#)) představuje cestovní ruch ve vztahu k užívání vody hlavní sektor. Jeho hospodářský význam byl názorně demonstrován absolutními a relativními (v porovnání s celostátními) hodnotami průměrné roční zaměstnanosti (přímé a nepřímé) a celkovým počtem nocí, které turisté strávili na tomto ostrově během roku.
- Při charakterizování oblasti ústí řeky Šeldy, které probíhalo v rámci případové studie **Scheldt** (viz [příloha V.II](#)) se analýza zaměřila hlavně na plavbu a ekonomické činnosti v rámci provozu přístavu (výsledkem bylo prohloubení a údržba pravidelné lodní trasy) a na hospodářské využití půdy v této oblasti (zemědělství, průmysl nebo rozvoj přístavu vedoucí k budování poldrů a hrází); a
- kromě budování městských sítí a s tím vodohospodářských služeb kladla případová studie **Cidacos** (viz [příloha V.II](#)) důraz na zemědělské užívání vody s cílem posoudit nepřímý jaký ekonomický dopad by měla na zemědělský sektor případná opatření směřující ke zlepšení stavu vody.


Vodohospodářské služby, užívání vody a návratnost nákladů

Rámcová vodohospodářská směrnice vyžaduje od členských států, aby braly v úvahu princip návratnosti nákladů na vodohospodářské služby (včetně ekologických nákladů a nákladů na využívání zdrojů, viz článek 9.1), a braly přitom v úvahu také zásadu, že *za znečištění platí ten, kdo je zavinil*.

Posuzování návratnosti nákladů se týká vodohospodářských služeb (podle článku 2.(38)), nikoli však širšího okruhu užívání vody (podle článku 2.(39)). Různá užívání vody nicméně musí odpovídajícím způsobem přispívat k návratnosti nákladů na vodohospodářské služby (článek 9.1) při zdůraznění potřeby vzájemně propojit užívání vody a služby, jejichž smyslem je zmírnit negativní ekologické dopady na tato užívání.

Další otázky týkající se vodohospodářských služeb, které mají být zahrnuty to této analýzy (na základě kritérií transparentnosti, účinnosti a přiměřenosti), a s nimi spojených implikací jsou podrobněji popisovány v [příloze II.III](#).

2. KROK – URČENÍ ZÁVAŽNÝCH VODOHOSPODÁŘSKÝCH PROBLÉMŮ

Cíle		Pozor!
<ul style="list-style-type: none"> ➤ Zjistit rozdíly mezi stavem vody vyplývajícím ze základního scénáře a cíli stanovenými směrnicí (dobrý stav vody) ➤ Zjistit závažné vodohospodářské problémy v každém povodí ➤ Vytvořit předpoklady pro přípravu programu opatření, která se budou zabývat těmito problémy 		<p>Zde bude ekonomická analýza ve vysoké míře využívat vstupy z analýzy techničtějšího charakteru. Měly by však být k dispozici dostatečně ekonomické prvky, aby mělo smysl zorganizovat konzultace se zainteresovanými subjekty.</p>

Proces		Pozor!
KROK 2.1 – BUDOU VE STAVU VODY EXISTOVAT ROZDÍLY DO ROKU 2015?		
<ul style="list-style-type: none"> ➤ Převést výsledek prognózy analýzy vlivů a investic ve vodohospodářském sektoru na prognózu dopadů ➤ Posoudit rozdíly mezi cíli stanovenými směrnicí se zřetelem ke stavu vody a stavem vody, jaký bude dosažen podle základního scénáře a podle optimistické i pesimistické varianty <ul style="list-style-type: none"> ▪ Pokud je ve stavu vody rozdíl ► Přejděte ke kroku 2.2a ▪ Pokud není ve stavu vody rozdíl ► Přejděte ke kroku 2.2b 		<p><i>Posuzování rozdílů ve stavu vody je obdobou přísnějšího posuzování rizika nesplnění.</i></p>
KROK 2.2a – CO DĚLAT, KDYŽ BYL ZJIŠTĚN „ROZDÍL“?		
<ul style="list-style-type: none"> ➤ Rozdíl: určit vodní útvary, kde existuje rozdíl ➤ Definovat hlavní faktory vlivů (zejména pokud jde o sociálně-ekonomické skupiny), aby bylo možné zvolit vhodná opatření ve 3. kroku ➤ Začít určovat jako vodítko hlavní možnosti / opatření, které pravděpodobně budou předmětem zkoumání v dílčích krocích ➤ Vyhodnotit, jak mohou být sociálně-ekonomické skupiny ovlivněny hlavními možnostmi / opatřeními realizovanými s cílem zmenšit tento rozdíl 		<p><i>Konzultace s veřejností je v tomto kroku jasně specifikována. Bude důležité mít k dispozici předběžná posouzení nákladů a sociálně-ekonomických dopadů, které budou základem těchto konzultací.</i></p>
KROK 2.2b – CO DĚLAT, KDYŽ NEBYL ZJIŠTĚN ŽÁDNÝ „ROZDÍL“?		
<p>Žádný rozdíl: opatření pro dosažení souladu se stávající vodohospodářskou legislativou jsou dostatečná k tomu, aby umožnila splnit cíle stanovené směrnicí.</p> <p>V přípravných materiálech navrhněte potvrzení těchto cílů a program opatření, která vyžaduje stávající vodohospodářská legislativa.</p> <p>Pokud to bude považováno za nezbytné, odhadněte náklady na tato základní opatření a zajistěte první posouzení dopadu těchto opatření na sociálně-ekonomické sektory a návratnost nákladů ► Přejděte ke kroku 3.4</p>		<p><i>Ve 3.kroku by mohlo být nezbytné znovu potvrdit náklady na tato základní opatření a jejich dopad z hlediska návratnosti nákladů, aby je bylo možné zapracovat do konečného plánu povodí.</i></p>
Klíčové výstupy...		... jsou vstupy pro
<ul style="list-style-type: none"> ➤ Celkové náklady na základní opatření, pokud nebyl zjištěn žádný rozdíl ➤ Určení vodních útvarů, kde byl zjištěn rozdíl ➤ Určení klíčových sektorů, které jsou příčinou tohoto rozdílu, a sektorů, které by mohl ovlivnit, a počáteční odhad nákladů na dodatečná opatření pro dosažení dobrého stavu vody 		<ul style="list-style-type: none"> ➤ Přípravné materiály pro plány povodí do roku 2006 ➤ Předběžný přehled závažných vodohospodářských problémů do roku 2007

Metodologický rozsah

- Jakmile budou u konkrétního vodního útvaru v rámci povodí zjištěna rizika, že nebude dosaženo souladu, bude možná nutné provést podrobnější analýzu na úrovni příslušného vodního útvaru. Například proto, aby bylo možné udělat si lepší obrázek o vlivech a jejich dopadu na stav těchto konkrétních vodních útvarů.
- Pro posouzení rozdílu bude nezbytné dobře pochopit hydrologický cyklus a vztahy mezi vlivy a opatřeními na jedné straně a dopady na straně druhé. Rozsah, v němž bude nutné toto posouzení provést, bude záviset na určení vodních útvarů, kde rozdíly existují, v příslušném povodí.

Odkazy v tomto metodickém dokumentu	Vazby na jiné úkoly
<p><i>Příloha IV.I</i></p> <p><i>Odhad nákladů</i></p> <p><i>Předkládání zpráv o návratnosti nákladů</i></p> <p><i>Oddíl 4</i></p>	<p>Určení vlivů a dopadů</p> <p>Celková správa povodí</p>

Informace, které budou vyžadovány	Pozor!
Krok 2.1	
<ul style="list-style-type: none"> ➤ Metody a nástroje pro transformování trendů u vlivů na trendy u stavu vody ➤ Případná role ekologických modelů 	<p><i>Informace pro tento dílčí krok budou většinou přicházet z jiných oblastí působnosti na úrovni povodí, například od odborníků, kteří budou zodpovědní za určování vlivů a dopadů</i></p>
Krok 2.2a	
<ul style="list-style-type: none"> ➤ Určení dodatečných opatření včetně nových investic, politiky v jednotlivých odvětvích, ekonomických nástrojů ➤ Výchozí odhad nákladů na tato dodatečná opatření ➤ Předběžné (kvalitativní) posouzení sociálně-ekonomických dopadů na konkrétní cílové skupiny 	<p><i>Při určování hlavních faktorů vlivů může ekonomická analýza hrát určitou roli. A sociálně-ekonomické ukazatele budou v souvislosti s konzultacemi pravděpodobně zajímat zainteresované subjekty a veřejnost.</i></p>
Krok 2.2b	
<ul style="list-style-type: none"> ➤ Náklady na základní opatření ➤ Odhad dopadu základních opatření na sociálně-ekonomické skupiny 	<p><i>Viz například zprávy o konkrétních evropských vodohospodářských směrnicih (např. Směrnice o čištění komunálních odpadních vod)</i></p>

To je všechno?

V článku 14 se uvádí, že přípravné materiály pro plán povodí bude nutné vypracovat tři roky před každým příštím plánem povodí, aby bylo možné odpovídajícím způsobem informovat a konzultovat veřejnost a hlavní zainteresované subjekty. Tento požadavek platí pro předběžný přehled závažných vodohospodářských problémů vyžadovaný pro rok 2007 (a nejméně dva roky před každým příštím plánem v následujících cyklech plánování). Potřeba zajistit, aby výsledky analýzy odpovídaly tomu, jaké informace jsou ze strany zainteresovaných subjektů a veřejnosti vyžadovány, bude proto klíčem k tomu, jaký typ informací bude poskytován a jaký formát zvolit pro vypracovávání a předkládání zpráv.


Názorné příklady – využití simulovaných modelů pro posouzení nedostatků ve stavu vody a jako podkladu pro analýzu efektivnosti vzhledem k vynaloženým nákladům

Při posuzování dopadů vlivů na stav vody a zkoumání účinnosti různých opatření či jejich pravděpodobného dopadu na životní prostředí mohou být užitečné modely vytvořené počítačovou simulací:

- V případové studii **Alsasko** (viz [příloha V.II](#)) byl použit matematický hydrodynamický model pro prozkoumání problémů s pronikáním soli (NaCl) do podzemních vod ve zvodni. Tento model pomohl kvantifikovat dopad plánovaných opatření na kvalitu vody a ukázal, že tato opatření by nebyla pro dosažení dobrého stavu vody dostatečná.
- Pro posouzení účinnosti opatření v případové studii **Cidacos** (viz [příloha V.II](#)) byl vypracován jednoduchý model hmotnostní bilance. V tomto modelu jsou integrovány dílčí modely pro specifické úseky řeky a poskytly vstup pro analýzu efektivnosti vzhledem k vynaloženým nákladům u opatření zaměřených na různé sektory hospodářství (zemědělství, domácnosti atd.) a problémy spojené s životním prostředím (kvalita vody, množství vody a příliš velké odběry).

Modely by se nepochybně měly používat s obezřetností, tzn. uživatel musí rozumět předpokladům a informacím použitým pro vytvoření a zkalibrování modelu, i tomu, že predikce pomocí modelu není zcela spolehlivá. Pokud však jsou vypracovány náležitým způsobem a používány v součinnosti se zainteresovanými subjekty, mohou se stát účinnou platformou pro analýzu, pochopení problémů a diskusím napomáhajícím rozhodování.

3. KROK – URČOVÁNÍ OPATŘENÍ A EKONOMICKÉHO DOPADU

Cíle		Pozor!
<ul style="list-style-type: none"> ➤ Poskytnout ekonomický vstup pro definování programu opatření a pomoci sestavit pořadí možných opatření na základě kritéria efektivity vzhledem k vynaloženým nákladům ➤ Poskytnout ekonomický podklad pro posuzování zmírnění nároků ➤ Posoudit případné dopady a finanční důsledky tohoto programu 		<p>Tento krok je hlavním ekonomickým vstupem pro přípravu plánů povodí (článek 13). Důležité je, aby úsilí bylo zaměřeno na oblasti a otázky, která mají pomáhat při rozhodování.</p>

Proces	Pozor!
KROK 3.1 – VYHODNOCENÍ NÁKLADŮ A EFEKTIVNOSTI PŘÍPADNÝCH OPATŘENÍ	
<ul style="list-style-type: none"> ➤ Určete případná opatření pro splnění cílů stanovených směrnici včetně základních a dodatečných opatření ➤ Odhadněte náklady na každé opatření ➤ Odhadnout efektivity (dopad na životní prostředí) každého opatření 	<p><i>Při předpokládaném společném působení jednotlivých opatření je důležité posoudit efektivity základních opatření a začlenit je do analýzy efektivity vzhledem k vynaloženým nákladům.</i></p>
KROK 3.2 – SESTAVENÍ NÁKLADOVĚ EFEKTIVNÍHO PROGRAMU OPATŘENÍ	
<ul style="list-style-type: none"> ➤ Posuďte a sestavte pořadí efektivity opatření vzhledem k vynaloženým nákladům ➤ Vyberte nákladově nejefektivnější program opatření umožňujících splnit ekologické cíle ➤ Vypočítejte rozsah celkových diskontovaných nákladů na tento program ➤ Proveďte analýzu citlivosti s cílem vyhodnotit, jak jsou tyto výsledky robustní 	<p><i>V analýze efektivity vzhledem k vynaloženým nákladům je nutné vzít v úvahu faktor nejistoty u nákladů, efektivity a časově zpožděných účinků opatření.</i></p>
KROK 3.3 – VYHODNOCENÍ, ZDA NÁKLADY NEJSOU NEPŘIMĚŘENÉ	
<ul style="list-style-type: none"> ➤ Pokud jsou celkové náklady považovány za přiměřené ► Přejděte ke kroku 3.4 ➤ Pokud jsou celkové náklady navrhovaného programu považovány za nepřiměřené, odhadněte, zda by z ekonomického hlediska mohlo být nutné zmírnit požadavky a na jakém základě: <ol style="list-style-type: none"> 1. Porovnejte celkové náklady s finančními zdroji – pokud lze náklady snížit anebo je lépe kontrolovat v delším časovém horizontu, navrhněte zmírnění časové náročnosti; 2. Vyhodnoťte celkové náklady a přínosy (včetně přínosů pro životní prostředí ve vztahu k vodě) – pokud jsou celkové náklady nepřiměřené v porovnání s přínosy, navrhněte stanovit méně přísné ekologické cíle – pokud to bude považováno za nezbytné, uveďte sociálně-ekonomické a distribuční důsledky ➤ Vymezte znovu patřičným způsobem program opatření a navrhněte, kterých vodních útvarů by se toto zmírnění nároků týkalo ➤ Zkalkulujte celkové diskontované náklady revidovaného programu 	<p><i>Jak „posuzovat“, zda jsou náklady nepřiměřené, se zde neuvádí, neboť to zahrnuje řadu složitých otázek týkajících se rozhodování, institucionálních a sociálně-ekonomických prvků. Posouzení je třeba provést ještě před vlastní analýzou, aby bylo možné rozhodnout, zda analýzu provádět či nikoli. Odhadnout potřebu zmírnění náročnosti bude náročné z hlediska zdrojů a bude vyžadovat koordinaci s dalšími odborníky a konzultace s klíčovými zainteresovanými subjekty a veřejností.</i></p> <p>➤ <i>Dobře si vše naplánujte a začněte brzy!</i></p>
KROK 3.4 – POSOUZENÍ FINANČNÍCH DŮSLEDKŮ PROGRAMU OPATŘENÍ	
<ul style="list-style-type: none"> ➤ Posuďte sociálně-ekonomický dopad zvoleného programu ➤ Posuďte finanční a rozpočtové důsledky zvoleného programu, sestavte alternativní finanční plány ➤ Stanovte doprovodná opatření (finanční, technická, institucionální) pro realizaci zvoleného programu ➤ Posuďte případný dopad na návratnost nákladů a stimulační určování cen. 	<p><i>Tato analýza bude sloužit k definování cenové politiky do roku 2010. Může rovněž vyžadovat návrat zpět k dřívějším krokům analýzy efektivity vynaložených nákladů, např. pokud výsledné změny v cenách pravděpodobně povedou ke změnám vlivů, a změní tedy také analýzu efektivity nákladů.</i></p>

Klíčové výstupy...	... jsou vstupy pro
<ul style="list-style-type: none"> ➤ Odhad celkových nákladů na program opatření ➤ Ekonomické odůvodnění případného zmírnění požadavků ➤ Finanční rozpočtové důsledky zvoleného programu ➤ Posouzení úrovně návratnosti nákladů u navrhovaných opatření 	Program opatření a plán povodí

Odkazy v tomto metodickém dokumentu	Vazby na jiné úkoly
<p>Příloha IV.I: <i>Otázky rozsahu a měřítka</i> <i>Odhady nákladů</i> <i>Analýza efektivnosti vzhledem k vynaloženým nákladům</i> <i>Posouzení nákladů a přínosů</i> <i>Určování cen jako ekonomický nástroj</i> <i>Nepřiměřené náklady</i></p>	Definování programu opatření Odhad účinnosti opatření Odůvodnění zmírnění požadavků

Informace, které budou vyžadovány	Pozor!
Krok 3.1	
<ul style="list-style-type: none"> ➤ Náklady na případná opatření, např. investice s cílem zvýšit dostupnou nabídku, řízení poptávky, obnova mokřadů, omezování odběrů pomocí povolení ➤ Efektivnost případných opatření 	<i>V případě, že budou použita opatření spočívající v řízení poptávky a určování cen, může být nutné znovu prověřit efektivnost programu opatření, aby bylo možné zahrnout otázky elasticity.</i>
Krok 3.2	
<ul style="list-style-type: none"> ➤ Shrnout informace získané v rámci kroku 3.1 	
Krok 3.3	
<ul style="list-style-type: none"> ➤ Náklady jsou přiměřené: vypracujte souhrn celkových nákladů na daný program ➤ Pro posouzení, zda jsou náklady nepřiměřené: <ul style="list-style-type: none"> ○ Proveďte předběžný odhad dostupných finančních prostředků ○ Proveďte předběžný odhad nákladů a přínosů pro životní prostředí, které se vztahují k rovině vodních útvarů 	<i>Ekonomická analýza může pouze formulovat doporučení: předběžný odhad, zda bude nutné zmírnit požadavky, zůstává politickým rozhodnutím.</i>
Krok 3.4	
<ul style="list-style-type: none"> ➤ Prognózy cen do roku 2010 na základě průběžných metod a zásad pro určování sazeb ➤ Alokace nákladů na užívání vody ➤ Informace o cenové pružnosti (efektivnosti) 	

METODOLOGICKÝ ROZSAH
<ul style="list-style-type: none"> ➤ Analýza efektivnosti vzhledem k vynaloženým nákladům se nejlépe provádí v rozsahu povodí. Provést tuto analýzu na nižší úrovni vyžaduje odpovídající integraci jednotlivých analýz provedených u dílčích povodí. ➤ Zvláštní péči je třeba věnovat volbě ukazatele efektivnosti. Různé ukazatele efektivnosti mohou ve skutečnosti vést k různým výsledkům při hodnocení opatření. Navíc může být zvláštní pozornost nutná vzhledem k tomu, že efektivnost opatření lze často (kvalitativně) posoudit pouze ve vztahu k novým ekologickým ukazatelům a nikoli k ekologickým problémům, které jsou v definici stavu vody už obsaženy. ➤ Péči je třeba věnovat posouzení různých nákladů uvažovaných v rámci analýzy efektivnosti vzhledem k vynaloženým nákladům. Informace o určitých typech nákladů nemusí často být k dispozici. Důležité je tedy nezapomínat na to, že analýza efektivnosti vzhledem k vynaloženým nákladům je pouze dílčí analýzou a podtrhnout možnou nejistotu, která u výsledku vyhodnocení pořadí existuje.

VYBRANÉ PROBLÉMY NA ZÁVĚR ODDÍLU 3

Metodologický rozsah ekonomické analýzy	
Měřítko	<p>Přestože vypracovávání a předkládání zpráv v plánech povodí probíhá na úrovni oblastí povodí, měly by být jednotlivé typy analýz prováděny v různém měřítku:</p> <ul style="list-style-type: none"> • Analýzu efektivity vzhledem k vynaloženým nákladům by bylo nejlépe provádět <i>na úrovni povodí</i>; • V některých případech může být praktičtější provést analýzu pro <i>dílčích povodí</i>. Je však nezbytné udržet hydrologickou integritu povodí například tím, že se začne dílčím povodím ležícím nejvýše proti proudu a pokračuje se směrem po proudu; • Zmírnění požadavků lze odůvodňovat (na základě posouzení vynaložených nákladů a přínosů) na <i>úrovni vodních útvarů</i>; • Vypracovávání a předkládání zpráv o návratnosti nákladů by mělo být prováděno podle <i>sociálně-ekonomických sektorů</i> (užívání vody) či jejich částí.
Integrace	Skutečnost, která byla už jednou řečena, ale stojí za zopakování... Klíčem k užitečnosti a efektivity ekonomické analýzy jako podkladu nepomáhajícího při rozhodování je zapojit do tohoto procesu od samého začátku, tzn. počínaje charakterizováním povodí, ekonomy a dalších odborníky.
Nejistota	S nejistotou pokud jde o náklady, efektivnost a časové zpoždění účinků opatření je nutné počítat v celém průběhu procesu ekonomické analýzy a obecněji při procesu určování opatření a přípravy plánů povodí. Zdrojem nejistoty jsou zcela odlišné faktory podle konkrétních situací a povodí, ale bude existovat při posuzování vlivů, dopadů, základní úrovně, nákladů či efektivity. Důležité je, aby hlavní oblasti nejistoty a klíčové předpoklady vypracované pro analýzu byly zřetelně uváděny a předkládány společně s výsledky analýzy. Pak bude vždy možné porovnat analýzy provedené v různých povodích a pravidelně analýzu aktualizovat.
Analýza citlivosti	Analýza citlivosti je vyžadována pro posouzení robustnosti výsledků analýzy (tzn. zda se výsledky změní či nezmění), pokud se v určitých přijatelných hranicích změní některé parametry. Citlivost je považována za klíč k přípravě a vypracování základního scénáře a analýzy efektivity vzhledem k vynaloženým nákladům.
Informace	Sběr informací ekonomické povahy by měl probíhat promyšleně a cíleně. Kromě specifických požadavků na vypracovávání a předkládání zpráv a analytických požadavků stanovených Rámcovou směrnicí vodohospodářské politiky je důležité zajistit, aby se sběr dat zaměřoval na takové údaje, které jsou užitečné jako podklad napomáhající při procesu rozhodování, ať už se jedná o samotné rozhodnutí jako takové, nebo o informování o tomto rozhodnutí a konzultování veřejnosti
Opakující se proces	Přestože ty správné informace nemusí být v současné době dostupné, důležité je analýzu zahájit a rozvíjet ji opakováním. Stejný význam jako výsledky analýzy v různých krocích má proto vyhodnocení, jaké nejdůležitější informace chybí, a rozvíjení činností směřujících k tomu, aby byly tyto informace doplněny.

Názorné příklady – Jaké „správné“ měřítko pro analýzu zvolit?

Vymezení rozsahu a testování projektů sloužících jako podklad pro přípravu a vypracování tohoto metodického pokynu názorně dokládají, jak důležité je zvolit pro ekonomickou analýzu „správné“ měřítko:

- Ekonomický význam užívání vody lze posuzovat v takovém měřítku, které objasňuje hydrologické funkce povodí, sociálně-ekonomickou charakteristiku hospodářských sektorů, územní plánování a užívání území. Určení homogenních celků pro tato kritéria bylo předmětem případové studie **Rhone-Mediterranée-Corse** (viz [přílohy IV.I a V.II](#)). Tyto celky jsou takto často chápány zainteresovanými subjekty a veřejností, a jsou tedy zejména důležité pro konzultování a spoluúčast. Kombinace ekonomických a biofyzikálních informací pro určení správních celků, na něž by se ekonomická analýza měla soustředit, byla zdůrazněna také v analýze problémů s podzemními vodami v případové studii **Schedt** (viz [přílohy IV.I a V.II](#)).
- Prognóza poptávky ve vztahu k vodě v Anglii a Walesu¹, vypracovaná agenturou pro životní prostředí – Environment Agency – ukázala význam použití strukturovaného přístupu k prognózování poptávky, aby bylo možné zjistit klíčové faktory poptávky a zejména klíčové sektory, které na poptávku působí. Takové strukturování na jednotlivé dílčí prvky je nezbytné k tomu, aby bylo možné vnést dostatečnou jistotu do posuzování rovnováhy nabídky a poptávky, které jsou klíčem k vypracování základního předběžného odhadu užívání vody.
- Případová studie **Cidacos** (viz [přílohy IV.I a V.II](#)) ukázala, jak důležité je provést analýzu efektivity vzhledem k vynaloženým nákladům v rozsahu povodí, objasňující tak hydrologické funkce povodí. Jako názorný příklad lze uvést, že výsledkem provedení analýzy efektivity z hlediska vynaložených nákladů u tří různých úseků vodního toku nezávisle na sobě byl předběžný odhad celkových nákladů na zvolený program opatření podstatně převyšující odhadované náklady získané analýzou efektivity vzhledem k vynaloženým nákladům provedenou u tří úseků řeky jako celku.
- Náplní případových studií **Ribble**, **Cidacos** a **Daugava**² bylo prozkoumat opatření vztahující se na různá prostorová měřítka a různé úrovně rozhodování. Tyto studie podtrhly nutnost jednotného přístupu a zpětné vazby mezi měřítky a úrovněmi.

1 – Environment Agency, srpen 2001. *A scenario approach to water demand forecasting [Variantní přístup k prognózování poptávky ve vztahu k vodě]*

2 – Ilona Kirhensteine. 2002 (vyjde v nejbližší době). *Developing river basin management plans in the Daugava river basin [Příprava plánů povodí v povodí Daugava] (Lotyšsko)*. Akta Konference Lille III (viz rovněž [přílohy IV.I a V.II](#))

Oddíl 4 - rok 2004: První milník pro ekonomickou analýzu

Tento oddíl shrnuje ekonomické analýzy, které by členské státy měly provést do roku 2004, aby byly na správné cestě ke splnění požadavků stanovených Rámcovou směrnicí vodohospodářské politiky.

Rámcová směrnice vodohospodářské politiky specifikuje řadu termínů pro předkládání zpráv (viz [oddíl 1 – Úvod](#)) o klíčových úkolech a činnostech změřených na přípravu a vypracovávání plánů povodí. A rok 2004 je prvním významným termínem, který následuje přímo po určení oblastí povodí a kompetentních úřadů (požadováno pro rok 2003). Celkovým úkolem, který má být splněn do roku 2004, je popis či charakterizování povodí tak, jak se uvádí především v článku 5 směrnice a příslušných přílohách.

Rok 2004 je tedy prvním milníkem pro ekonomickou analýzu a ekonomy podílející se na přípravě a vypracovávání plánů povodí. Tento oddíl přináší souhrn ekonomických analýz vyžadovaných pro rok 2004:

- Splnit hlavní povinnosti při vypracovávání a předávání zpráv stanovené směrnicí pro rok 2004 a určit požadavky na předávání zpráv ze strany Evropské komise; a
- Zajistit odpovídající ekonomický vstup do počátečních fází přípravy analýzy efektivity vzhledem k vynaloženým nákladům, a tím napomáhat při přípravě a vypracovávání plánů povodí.

V tomto oddílu nebudou opakovány součásti procesu nezbytného pro přípravu a vypracování ekonomické analýzy, jak se uvádí v předchozím a následujícím oddílu (viz [oddíl 3](#) a [oddíl 5](#)). Tento oddíl se soustředí na to, na jaké hlavní ekonomické prvky je nutné se soustředit, tj. na:

- provedení **ekonomických analýz užívání vody** ([článek 5](#));
- prozkoumání dynamiky povodí – **příprava a vypracování základního scénáře** (viz [článek 5, příloha III](#));
- posouzení současných úrovní **návratnosti nákladů na vodohospodářské služby** ([příloha III, článek 9](#));
- přípravu **analýzy efektivity vzhledem k vynaloženým nákladům** ([příloha III](#)); a
- navržení činností pro **zkvalitnění a rozšíření základny informací a vědomostí** ([příloha III](#)).

Důležité je zajistit, aby níže popsané ekonomické analýzy byly integrovány s dalšími technickými analýzami, například s analýzou vlivů a dopadů. Tím se zajistí jednotný popis a jednotné charakterizování povodí, které jsou základem pro určení programu opatření i přípravu a vypracovávání plánů povodí.

U mnoha součástí níže navrhované analýzy (např. míra návratnosti nákladů na životní prostředí) nebudou ihned k dispozici informace umožňující provedení robustní analýzy do roku 2004. Provedení této analýzy s využitím existujících dat a informací umožní členským státům určit praktické kroky při postupu po roce 2004 za současného zkvalitňování základny informací a vědomostí. Tím bude zajištěno, že analýza připravovaná a vypracovávaná v rámci těchto kroků účinným způsobem podpoří rozhodování a včas splní požadavky stanovené Rámcovou směrnicí vodohospodářské politiky..

Kromě těchto ekonomických analýz může být vyžadován ekonomický vstup pro analýzy a činnosti, jejichž časové rozvržení není ve směrnici tak jasně definováno. Například vymezení silně ovlivněných vodních útvarů bude vyžadovat ekonomický vstup v rané fázi. To zde specifikováno není a bude se tím zabývat příslušný metodický pokyn k určování a vymezení silně ovlivněných vodních útvarů (viz *příloha IV.II*) a obecný metodický pokyn týkající se nejlepších postupů při plánování v rámci povodí.

PROVEDENÍ EKONOMICKÉ ANALÝZY UŽÍVÁNÍ VODY

Hlavním cílem ekonomické analýzy užívání vody je (i) posoudit, **jaký je význam vody pro hospodářství a sociálně-ekonomický vývoj povodí**, a (ii) **připravit půdu pro posouzení významných užívání vody a analýzu nepřiměřených nákladů**.

(i) **Ekonomická analýza užívání vody** slouží k vytvoření celkového ekonomického profilu povodí, jeho hlavních užívání vody a významných vlivů z hlediska:

- ekonomické analýzy užívání vody, např. sběru, třídění a porovnání informací ve vztahu k významným užíváním vody o hrubém příjmu, obratu, počtu oprávněných osob, zemědělských a průmyslových oblastech nebo zaměstnanosti atd., podle toho, co bude považováno a relevantní;
- zdůraznění významu vody pro rozvoj hospodářství a regionu a dokladů o tomto významu v současných ekonomických strategiích a plánech; a
- oblastí vymezených k ochraně *hospodářsky významných druhů vázaných na vodní prostředí*, které budou zařazeny do registru chráněných oblastí tak, jak je požadováno podle *článku 7* a *přílohy IV* směrnice.

Tyto obecné ekonomické ukazatele budou vypočteny v **měřítku povodí nebo oblasti povodí**. U hospodářsky významných druhů vázaných na vodní prostředí je možné uvést rozdělení podle místa výskytu v rámci povodí v souladu s mapami vypracovaným podle ustanovení *článku 7*. Tato analýza je hlavně založena na snadno dostupných statistikách a informacích. Specifickými postupy lze existující informace (často dostupné pro správní regiony nebo oblasti vodohospodářských služeb) převést do měřítka povodí či oblasti povodí.

(ii) Souběžně s ekonomickou analýzou užívání vody je nutné **připravit půdu pro posouzení významných užívání vody**, s nímž má být seznámena veřejnost do roku 2007, a s tím spojené objasnění pravděpodobných kompenzací a konfliktů mezi sociálně-ekonomickým vývojem, životním prostředím a ochranou vody, které mohou být součástí informací určených veřejnosti a procesu spoluúčasti, pokud jde o přípravu a vypracovávání plánů povodí.

Vypočtené ukazatele jsou podobné těm, které jsou uvedeny výše, a jsou doplněny o proměnné a ukazatele, které jsou specifické pro významná užívání vody zjištěná v příslušném povodí, např. osevní model pro konkrétní projekty zavlažování představující silné vlivy na vodní zdroje, obrat a hlavní produkty průmyslových částí odvětví, které ve velké míře znečišťují řeky atd. Měřítka a rozsah výpočtů či úrovně rozdělení však představuje **oblast spojená s daným významným vlivem či specifickými hospodářskými odvětvími nebo jejich částmi.**

Celkově platí, že analýza by měla zůstat přiměřená a neměla by vyústit v rozsáhlý soubor nových informací, tzn. měla by se zabývat se v první řadě jasnými konflikty / vodohospodářskými problémy na základě informací, které jsou pro významná užívání vody důležité. Měřítka rozsahu či region, v němž by měla být analýza provedena, bude definováno jak analýzou vlivů a dopadů vypracovanou pro charakterizování povodí, tak výsledkem procesu spolupráce a vstupem či požadavkem na další konkrétní podrobnější strukturování ze strany zainteresovaných subjektů.

ZKOUMÁNÍ DYNAMIKY POVODÍ PŘÍPRAVA A VYPRACOVÁNÍ ZÁKLADNÍHO SCÉNÁŘE

Vzhledem k tomu že tato analýza bude vstupem pro **určení závažných vodohospodářských problémů** k roku 2007, musí doplnit charakteristiku současného stavu povodí o posouzení tendencí jeho pravděpodobného budoucího vývoje a jeho základních scénářů. Toto posouzení je základem pro analýzu rozdílu mezi pravděpodobným stavem vody a dobrým stavem vody (**rizika nesplnění**) a pro provedení následné **analýzy efektivity opatření vzhledem k vynaloženým nákladům.**

S přihlédnutím k tomu, že ekonomická analýza v sobě spojuje různé odborné znalosti a obory (viz *odíl 3*), spočívá její specifická úloha v rámci přípravy a vypracovávání základních scénářů a analýzy dynamiky povodí v posouzení prognóz u **klíčových (k vodě se nevztahujících) ekonomických faktorů a faktorů politiky**, které budou pravděpodobně působit na vlivy, a tedy také na stav vody.

Pozornost se bude pravděpodobně soustředit na předpokládané směry vývoje (nejedná se o vyčerpávající seznam) v oblastech, jako jsou:

- Všeobecné sociálně-ekonomické ukazatele a proměnné (např. nárůst počtu obyvatel);
- zásady politiky v klíčových sektorech, která působí na významná užívání vody zjištěná ve zkoumaném povodí (např. zásady zemědělské politiky);
- výroba nebo obrat u hlavních hospodářských sektorů / významných užívání vody v povodí;
- územní plánování a jeho působení na prostorovou alokaci vlivů a hospodářských sektorů;
- uplatňování současných vodohospodářských nařízení a směrnic; anebo
- uplatňování zásad politiky v oblasti životního prostředí, které pravděpodobně ovlivní vodohospodářský sektor (např. NATURA 2000).

Některé z těchto prognóz budou vypracovávány společně s technickými odborníky (viz např. uplatňování směrnic pro vodohospodářský sektor a dalších částí legislativy, které upravují otázky životního prostředí). Po doplnění o analýzu změn v hydrologickém cyklu, např. pro objasnění klimatických změn, budou využity k celkovému posouzení změn hlavních vlivů včetně poptávky ve vztahu k vodě a výsledného dopadu na stav vody jako klíčového podkladu pro zjištění závažných vodohospodářských problémů k roku 2007.

Důležité je zdůraznit, že **některé analýzy mohou být organizovány v národním či evropském měřítku**, neboť všechna povodí v dané zemi či v Evropě budou řešit stejné změny (to je např. případ změn v některých zásadách politiky Evropské unie, jako je společná zemědělská politika). Další analýzy, týkající se změn ve výrobě a obratu ve významných užíváních vody a hospodářských sektorech apod., bude nutné připravovat a provádět **v rozsahu povodí nebo částí povodí** podle toho, v jakém měřítku k příslušným vlivům dochází.

POSOUZENÍ SOUČASNÝCH ÚROVNÍ NÁVRATNOSTI NÁKLADŮ NA VODOHOSPODÁŘSKÉ SLUŽBY

Posouzení současných úrovní nákladů na vodohospodářské služby je základem **pro implementaci článku 9 Rámcové směrnice vodní politiky** a pro zajištění transparentnosti nákladů, cen, dotací, křížových dotací atd. Tato analýza nemá proto tak přímou vazbu na určování programu opatření a přípravu integrovaných plánů povodí. Bude však vyžadována při posuzování finančních důsledků zvoleného programu. K hlavním okruhům otázek, kterými se může zabývat, patří:

- Stav hlavních vodohospodářských služeb (např. počet připojených osob / osob využívajících příslušnou službu)
- náklady na vodohospodářské služby;
- institucionální struktura pro zajištění návratnosti (struktura cen a sazeb, dotace, křížové dotace)
- výsledný rozsah úrovní návratnosti nákladů (pro finanční náklady, náklady na životní prostředí a náklady na využívání zdrojů);
- rozsah, v němž se na nákladech na vodohospodářské služby podílejí hlavní oblasti užívání vody (vazba na znečišťování a využívání informací získaných pro analýzu vlivů a dopadů); a
- doplňující informace ve všech případech, kdy to bude podstatné (např. cenová dostupnost pro hlavní uživatele vody).

PŘÍPRAVA NA ANALÝZU EFEKTIVNOSTI VZHLEDEM K VYNALOŽENÝM NÁKLADŮM

Přestože se tak uvádí v příloze III směrnice v souvislosti s termínem stanoveným na rok 2004, nebude možné analýzu efektivnosti vzhledem k vynaloženým nákladům v roce 2004 provést, neboť ekologické cíle a případná opatření ještě nebudou stanoveny. **Aby bylo možné zajistit, že analýzu efektivnosti vzhledem k vynaloženým nákladům bude možné provést v pozdějším termínu a vzhledem k tomu, že ve většině zemí / povodí je v současné době k dispozici jen omezené množství informací o nákladech v souvislé podobě,** je navrhováno připravit a zpracovávat databázi nákladů pro širokou škálu opatření, která pravděpodobně bude zkoumat:

- Tato databáze by se neměla soustředit výhradně na informace o nákladech na infrastrukturu (tyto údaje lze získat nejsnáze). Zahrnout lze i taková opatření, jako jsou obnova mokřadů, opatření k řízení poptávky, nová tvorba cen, dobrovolné dohody atd. Klíčovým prvním krokem bude připravit výchozí specifikaci druhů opatření, která by mohla být zahrnuta do plánů povodí.
- Mělo by být porovnáno určité rozpětí nákladů (minimálních, průměrných, maximálních) s jednoduchými průměrnými hodnotami. Měly by být zjištěny hlavní parametry ovlivňující náklady, aby bylo možné extrapolovat čísla pro konkrétní lokality / podmínky.
- Získávání informací o nákladech by se mělo týkat všech nákladů, které se nevztahují k určité konkrétní lokalitě, např. omezených na finanční náklady na opatření nebo specifické náklady na životní prostředí (např. vztahující se k ovzduší), a také nepřímých ekonomických nákladů ve všech případech, kdy to bude podstatné.
- Tuto databázi lze také ve všech případech, kdy to bude podstatné, doplnit širšími ekonomickými přínosy, které se nevztahují k určité konkrétní lokalitě. Tyto informace by umožnily následnou analýzu nepřiměřenosti nákladů a sloužily jako podklad pro zmírnění požadavků.

Tyto informace by měly být **shromažďovány pro jednotlivá opatření či okruhy opatření**, tedy v rozsahovém či strukturálním měřítku závisícím na rozsahu, v němž bude příslušné opatření uplatňováno či realizováno. Tyto aktivity lze nejlépe koordinovat v národním či evropském měřítku, zejména u opatření spojených se zásadami politiky a programy, které mají spíše regionální či celostátní zaměření.

NAVRHOVÁNÍ AKTIVIT PRO ZKVALITNĚNÍ A ROZŠÍŘOVÁNÍ ZÁKLADNY INFORMACÍ A VĚDOMOSTÍ

Spolu s výsledky různých součástí ekonomické analýzy bude důležité **systematicky vypracovávat a předkládat zprávy** o:

- **informacích, předpokladech a metodách** používaných pro výpočet klíčových ukazatelů. Důležité je, aby vše probíhalo transparentně, a bylo tak možné (i) zajistit aktualizování / zkvalitňování výsledků tak, jak budou dostupné nové informace a (ii) umožnit porovnání výsledků získaných v různých povodích či dílčích povodích (zejména v přeshraničních povodích).

Budou stanoveny a navrženy praktické kroky a opatření pro **doplnění chybějících klíčových informací a poznatků**:

- které byly zjištěny v průběhu první analýzy zaměřené na **charakterizování povodí z ekonomického hlediska** – pro zajištění klíčových ukazatelů (např. úrovně návratnosti nákladů) mohou být **dále zlepšovány a zpřesňovány**; a
- které **pravděpodobně budou zřejmé při přípravě a vypracování plánů povodí** – s cílem zajistit, aby **analýza efektivnosti vzhledem k vynaloženým nákladům mohla být provedena v pozdější fázi**. Ve skutečnosti to vyžaduje **vypracování projektové studie** (viz *oddíl 5*) pro celý proces ekonomické analýzy (jaké informace mají být shromažďovány, v jakém rozsahu, jaká by měla být metoda sběru informací či výpočtů, jaká by měla být periodičita atd.).

Přestože je ještě příliš brzy na to, aby bylo specifikováno, na co se tyto aktivity mají především zaměřit, neboť budou vycházet jak z obecného, tak z místního posouzení potřeby informací, k pravděpodobným kandidátům, se kterými bude třeba dále pracovat se současným využíváním ekonomických a technických odborných znalostí, patří:

- Posouzení ekologických nákladů (přínosů) vztahujících se k vodohospodářství a příprava a vytváření / prohlubování databází ekologických nákladů;
- Metody pro posuzování přímého ekonomického dopadu řady opatření pro hlavní hospodářské sektory (např. průmyslové části sektorů, zemědělské části sektorů);
- Metody pro posuzování účinnosti opatření či jejich kombinace.

Náklady na činnosti navrhované pro zkvalitnění a rozšíření základny informací a vědomostí budou vyhodnoceny a oznámeny. Je rovněž možné rozvinout zpětnou vazbu na výzkumné programy s cílem zajistit, aby potřeby výzkumu byly včasným způsobem vyřešeny.

PROVÁDĚNÍ EKONOMICKÉ ANALÝZY PRO ROK 2004 A VYPRACOVÁVÁNÍ A PŘEDKLÁDÁNÍ PŘÍSLUŠNÝCH ZPRÁV - PŘEHLED

V následující tabulce je uveden přehled různých ekonomických analýz a činností, které mají být provedeny do roku 2004. Zdůrazněna je povinnost vypracovávat a předkládat zprávy Evropské komisi definovaná v Rámcové směrnici vodohospodářské politiky. Do těchto povinností vypracovávat a předkládat zprávy bude nepochybně nutné doplnit a integrovat existující regionální či národní závazky týkající se vypracovávání a předkládání zpráv. Další požadavky na vypracovávání a předkládání zpráv mohou vyplynout z procesu společné účasti rozvíjeném členskými státy pro přípravu a vypracovávání plánů povodí.

Název	Zabývá se	Pravděpodobné součásti analýzy	Vypracovávání a předkládání zpráv Evropské komisi v plánu oblasti povodí	Je vstupem pro
Provedení ekonomické analýzy užívání vody	Jaký je hospodářský význam hlavních oblastí užívání vody v povodí?	<ul style="list-style-type: none"> Hospodářský význam hlavních oblastí užívání vody je analyzován pro oblast povodí. Vypočítávají se relevantní ekonomické ukazatele. Další analýza se provádí pro nižší úroveň strukturování podle rozsahu závažných vlivů (společně s analýzou vlivů a dopadů). Zkoumají se oblasti vymezené pro ochranu <i>hospodářsky významných druhů vázaných na vodní prostředí</i>. 	<ul style="list-style-type: none"> Ekonomická analýza užívání vody v měřítku oblasti povodí 	Charakterizování povodí Přehled závažných vodohospodářských problémů Registr chráněných oblastí
Zkoumání dynamiky povodí – příprava a vypracovávání základního scénáře	Jak se budou vyvíjet klíčové zásady politiky a ekonomické faktory do roku 2015?	<ul style="list-style-type: none"> Zkoumají se prognózy klíčových ekonomických faktorů (různý rozsah analýzy pro různé faktory). Provádí se předběžný odhad dopadu těchto prognóz na hlavní vlivy (v měřítku závažných vodohospodářských problémů, v měřítku oblasti). 	<ul style="list-style-type: none"> Směry vývoje klíčových ekonomických faktorů a faktorů zásad politiky v měřítku oblasti povodí 	Přehled závažných vodohospodářských problémů / deficit ve stavu vody / riziko nesplnění
Posuzování současných úrovní návratnosti nákladů	Jaké jsou současné úrovně návratnosti nákladů na vodohospodářské služby	<ul style="list-style-type: none"> Sběr informací o nákladech, cenách, dotacích (vodohospodářské služby, kombinované služby, regionální oblasti atd.), tak jak je považováno za vhodné. Analýza informací a posouzení rozsahu (finančního, z hlediska životního prostředí a zdrojů) návratnosti nákladů. Popis institucionálních mechanismů zajišťujících návratnost nákladů 	<ul style="list-style-type: none"> Finanční návratnost Návratnost nákladů na životní prostředí a využívání zdrojů Institucionální mechanismus zajišťující návratnost nákladů 	Uplatnění článku 9 Finanční důsledky zvoleného programu opatření

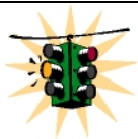
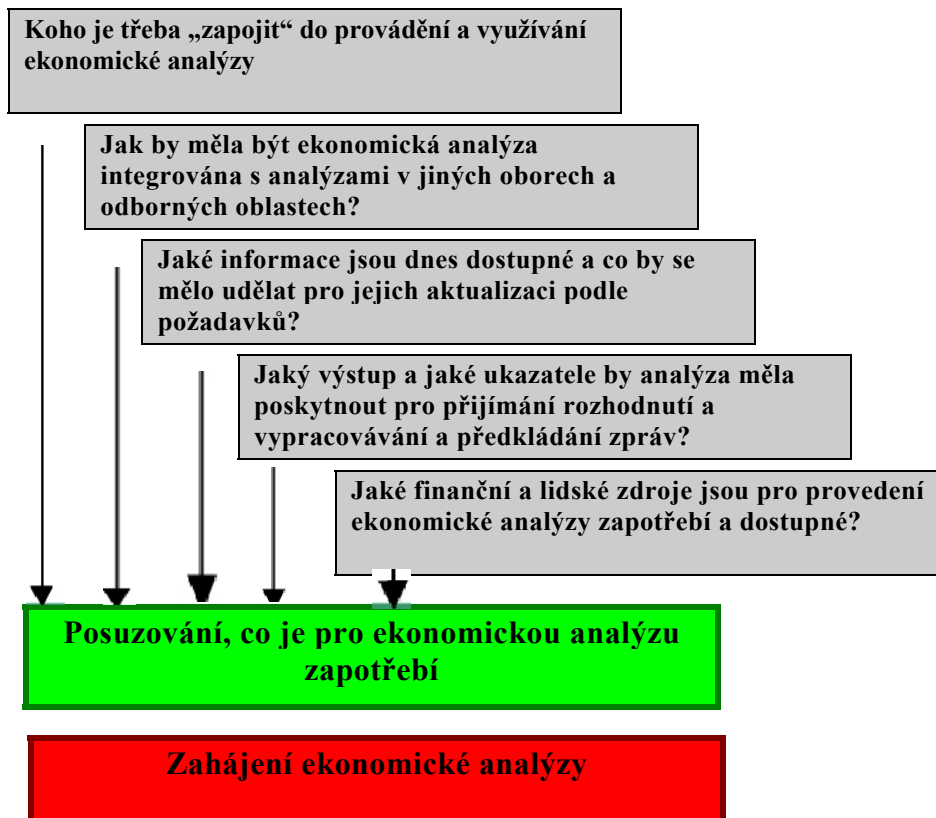
Název	Zabývá se	Pravděpodobné součásti analýzy	Vypracování a předkládání zpráv Evropské komisi v plánu oblasti povodí	Je vstupem pro
Posuzování současných úrovní návratnosti nákladů (pokračování)	Jak se podílejí hlavní oblasti užívání vody na nákladech na vodohospodářské služby	<ul style="list-style-type: none"> Analýza rozsahu, v jakém se hlavní oblasti užívání vody podílejí na nákladech na vodohospodářské služby (v návaznosti na informace o vlivech a dopadech) 	<ul style="list-style-type: none"> Jak přispívají hlavní oblasti užívání vody (zemědělství, domácnosti, průmysl) k návratnosti nákladů na vodohospodářské služby 	
Příprava analýzy efektivity vzhledem k vynaloženým nákladům	Jaké jsou náklady na případná opatření, která budou součástí analýzy efektivity vzhledem k vynaloženým nákladům?	<ul style="list-style-type: none"> Shromáždění se údaje o nákladech u řady opatření. Zpracovává se snadno dostupná databáze. 		Výběr programu opatření, analýza efektivity vzhledem k vynaloženým nákladům?
Navrhování činností pro zkvalitnění a rozšíření základny informací a vědomostí	Jaké informace a znalosti v současné době chybí a je nutné je doplnit pro přijímání rozhodnutí?	<ul style="list-style-type: none"> Je zajištěna transparentnost zdrojů informací, metod výpočtů a faktorů nejistoty ve vztahu ke všem součástem analýzy. Zjištění, jaké klíčové informace a znalosti chybí pro přípravu a vypracování ekonomické analýzy pro program opatření a pro přípravu integrovaného plánu povodí Navrhovaný postup pro doplnění chybějících informací a znalostí Posouzení nákladů na sběr informací 	<ul style="list-style-type: none"> Je zajištěna transparentnost klíčových předpokladů a zdrojů informací, metod výpočtů a faktorů nejistoty ve vztahu ke všem součástem analýzy. Zjištění, jaké klíčové informace chybí pro přípravu a vypracování ekonomické analýzy pro integrované plány povodí Navrhovaný postup při sběru informací a příslušné náklady 	Zpřesnění ekonomické analýzy užívání vody, zajišťující, že lze provést analýzu efektivity vzhledem k vynaloženým nákladům a napomáhat při rozhodování

Oddíl 5 - Zahájení ekonomické analýzy a zajištění návaznosti na celkový proces implementace

Tento oddíl obrací pozornost k hlavním problémům, které se týkají přípravy a vypracování ekonomické analýzy a potřeby zajistit návaznost a integraci s procesem přípravy plánů povodí.

Před zahájením vlastní ekonomické analýzy (viz [oddíl 3](#)) je důležité se přesvědčit, že jste definovali pro provedení analýzy správný proces. Budete muset pečlivě přezkoumat řadu otázek, abyste mohli splnit, co se od ekonomické analýzy očekává, a aby tato analýza mohla pomát při rozhodování. Některé z těchto otázek jsou poměrně přímočaré, jiné budou vyžadovat další podrobnější rozpracování a diskusi s odborníky, vodohospodáři nebo zainteresovanými subjekty. Celkově lze říci, že většinu z toho, co je popisováno v tomto oddílu, bude nutné koordinovat s dalšími odborníky a obory zapojenými do přípravy a vypracování plánů povodí.

K OTÁZKÁM, NA NĚŽ JE TŘEBA SE ZAMĚŘIT, PATŘÍ...



Pozor! Než zahájíte ekonomickou analýzu, přesvědčete se:

- že víte, kdo bude používat informace, které předložíte, za jakým účelem, a co se od ekonomické analýzy očekává;
- že máte dostatek finančních a lidských zdrojů pro provedení požadované ekonomické analýzy a splnit očekávání.

KDO SE MUSÍ ZAPOJIT DO PROVÁDĚNÍ A VYUŽÍVÁNÍ EKONOMICKÉ ANALÝZY?

Posuzování otázky „kdo se musí zapojit“ vyžaduje zabývat se některými s těchto otázek:

- Kdo bude za ekonomickou analýzu odpovědný?
- Kdo bude ekonomickou analýzu provádět?
- Kdo zajistí vstupní údaje potřebné pro ekonomickou analýzu?
- Kdo bude kontrolovat kvalitu ekonomické analýzy?
- Kdo bude výsledky ekonomické analýzy využívat?
- Kdo ekonomickou analýzu zaplatí?

Odpovědi na tyto otázky „kdo“ budou pravděpodobně zahrnovat širokou škálu organizací, zainteresovaných subjektů a jednotlivců podle toho, o jakou otázku půjde. Například odborníci z ministerstva životního prostředí nebo jiných ministerstev (územní plánování, ekonomické záležitosti, zemědělství atd.), odborníci ze správ povodí či regionálních úřadů, manažeři řídicí přípravu a vypracovávání plánů povodí, ředitelé vodohospodářských odborů na ministerstvu, vědečtí pracovníci a poradci, ekonomové a neekonomové, veřejnost a široká škála zainteresovaných subjektů, kteří mají odborné znalosti v určitých oblastech (viz tabulka 1) a angažují se ve vodohospodářském sektoru.

Vhodným krokem k nalezení odpovědi na tyto otázky může být *analýza zainteresovaných subjektů* (viz [příloha III.II](#)). Ta pomůže také určit klíčové kroky analytického procesu, kdy je zapotřebí zapojení či vstupů ze strany určitých konkrétních zainteresovaných subjektů či (různá odpověď na otázku „kdo“ pro různé kroky).

Informace, konzultace a spoluúčast je požadavek stanovený směrnicí – zároveň také umožní její účinnější implementaci

Článek 14 podporuje *účast všech zainteresovaných stran* na přípravě a vypracovávání plánů povodí a vyžaduje, aby členské státy *informovaly a konzultovaly veřejnost*. Spoluúčast zainteresovaných subjektů je důležitá, neboť může plnit mnoho funkcí:

Realizace určitého procesu, s nímž všichni souhlasí, zvýší legitimitu jeho výsledku.

Zainteresované subjekty mohou být užitečným zdrojem informací a disponovat odbornými znalostmi, které lze přímo využít pro ekonomickou analýzu (viz tabulka 1).

Průzkumy veřejného mínění mohou pomoci pochopit, jak lidé hodnotí zlepšování životního prostředí a kvalitu našich vod a jak dalece jsou ochotni za zlepšování životního prostředí zaplatit.

Zapojení veřejnosti a sítě partnerů vytvořené pomocí spoluúčasti může přispět k tomu, že ve vztahu k plánům povodí vznikne jistý pocit vlastnictví, a může zvýšit účinnost opatření přijatých pro splnění cílů stanovené směrnicí.

Směrnice pouze stanoví klíčové termíny konzultací, avšak zcela správně nestanoví žádné termíny pro proces spoluúčasti, neboť ten bude záviset na místních institucích a sociálně-ekonomické struktuře. Důležité však bude zvýšit účinnost tohoto procesu spoluúčastí tím, že bude zahájen velmi brzy (např. jako součást charakterizování povodí ještě před rokem 2004).

Tabulka 1 – hlavní zainteresované subjekty mohou být velmi důležitým zdrojem informací a odborných znalostí

Hlavní zainteresované subjekty	Kde mohou pomoci informacemi a odbornými znalostmi
Dodavatelé vodohospodářských služeb	<ul style="list-style-type: none"> ➤ Charakterizování vodohospodářských služeb ➤ Posuzování nákladů a návratnosti finančních nákladů ➤ Rozpracovávání trendů vývoje v oblasti investic do vodohospodářského sektoru
Odborníci z ministerstev (zemědělství, dopravy, plánování, financí...)	<ul style="list-style-type: none"> ➤ Charakterizování užívání vody a jejich ekonomického významu ➤ Posuzování změn u klíčových zásad politiky v příslušném sektoru v celostátním a regionálním měřítku a faktorů pro analýzu trendů vývoje ➤ Definování ucelených metodik pro posuzování hlavních proměnných na úrovni členských států
Ekologické nevládní organizace	<ul style="list-style-type: none"> ➤ Určování hlavních problémů životního prostředí ➤ Posuzování dopadů a nákladů na životní prostředí ➤ Rozvíjení metodik pro odhadování nákladů a přínosů ve vztahu k životnímu prostředí
Hospodářské sektory (farmáři, lidé z průmyslu atd.)	<ul style="list-style-type: none"> ➤ Posuzování vývojových trendů v hospodářských sektorech ➤ Určování možných opatření a posouzení nákladů na tato opatření ➤ Poskytování vstupů pro posuzování nepřiměřených nákladů
Vědečtí pracovníci / odborníci	<ul style="list-style-type: none"> ➤ Posuzování hlavních zásad politiky příslušného sektoru / faktorů pro analýzu trendu vývoje ➤ Posuzování dopadu těchto zásad na vlivy ➤ Posuzování dopadu změny klimatu ➤ Posuzování dopadu vlivů na stav vody (např. pomocí modelů) ➤ Posuzování účinnosti opatření ➤ Posuzování nákladů na životní prostředí a využívání vodních zdrojů
Zainteresované subjekty / občanská společnost / veřejnost	<ul style="list-style-type: none"> ➤ Posuzování změn v hlavních zásadách politiky příslušného sektoru / faktorů pro analýzu trendu vývoje ➤ Posuzování (místních, regionálních a celostátních) priorit <i>ve vztahu k zlepšení kvality vody</i> ➤ Poskytování vstupů pro posuzování nepřiměřených nákladů a analýzu zaměřenou na objasnění zmírnění požadavků ➤ Poskytování vstupů pro posuzování sociálně-ekonomických dopadů a nákladů

Názorné příklady – využívání znalostí a vědomostí zainteresovaných subjektů a veřejnosti pro provedení ekonomické analýzy

Pro integrování obav a znalostí zainteresovaných subjektů a veřejnosti do ekonomické analýzy existují různé metody.

- Ke zkoumání otázky, jaké ekonomické hodnoty jsou spatřovány v mokřadech obklopujících zátoku Kalloni Bay na ostrově **Lesvbos**¹ v Řecku byly použity průzkumy pomocí dotazníků a metoda neformálních diskusních skupin zainteresovaných osob (viz *příloha IV.I*).
- V letech 1999 / 2000 zorganizovala francouzská vodohospodářská agentura **Artois-Picardie**² veřejná fóra, po nichž následovaly individuální rozhovory (přibližně 1500). Hlavním cílem bylo určit klíčové vodohospodářské problémy v povodí (jako součást posuzování základního scénáře), zjištění hlavních případných nákladů spojených s budoucí vodohospodářskou politikou a vyhodnocení možností budoucí politiky.
- V rámci dvou výzkumných projektů ve **Francii**^{3 a 4} byla provedena analýza zainteresovaných subjektů jako předběžná fáze ekonomické analýzy v povodí s cílem zmapovat aktéry, jaké hlavní zájmy jsou ve hře a současné konflikty týkající se užívání vody. Poznatky a informace získané od zainteresovaných subjektů se ukázaly jako užitečné při určování konkrétních vodohospodářských problémů a případných opatření přímo spojených s následnou analýzou efektivnosti vzhledem k vynaloženým nákladům, s níž však odborníci nepočítali.
- Kroky podniknuté k vymezení rozsahu v případové studii **Ribble** (viz *příloha V.II*) vedly k určení hlavních problémů, které měly význam pro realizování konzultací a spoluúčasti. Celkově lze říci, že je podstatné: (i) soustředit se na otázku proč, kdy, kde a jak by měly být zainteresované subjekty konzultovány a zapojovány do tohoto procesu; (ii) spojit proces konzultování s konkrétními rozhodovacími souvislostmi a procesy v Rámcové směrnici vodohospodářské politiky (ať už na celostátní, regionální či místní úrovni); (iii) vzít v úvahu meze, které tyto různé úrovně rozhodování na konzultace kladou; (iv) vzít v úvahu omezené zdroje jak na straně úřadů, tak na straně zainteresovaných subjektů, nezbytné k tomu, aby se proces konzultací uskutečnil.
- V případové studii **Cidacos** (viz *příloha V.II*) byly shromážděny názory zainteresovaných subjektů s cílem prodiskutovat, zda předběžně odhadované náklady, které ukázal výsledek analýzy efektivnosti vzhledem k vynaloženým nákladům by mohly být považovány za nepřiměřené. Stejný princip byl použit u panelu odborníků v případové studii Scheldt (viz *příloha V.II*), jejichž úkolem bylo posoudit, zda náklady na opatření pro dosažení ekologických cílů v ústí řeky Šeldy jsou či nejsou nepřiměřené.

1 - -Skourtos, M.S., Kontogianni, A., Langford I.H., Bateman I.J a S.Georgiou. 2000. *Integrating stakeholder analysis in non-market valuation of environmental assets [Integrovaní analýzy zainteresovaných subjektů do netržního ohodnocení ekologických aktiv]*. CERGE Podkladový materiál GEC 2000-22, Spojené království.

2 – Agence de l'Eau Artios- Picardie. 2001. Un débat public sur l'Eau.

3 – Garin, P., Rinaudo J.D. aj. Rulhman. 2001. Linking expert evaluation with public consultation to design water policy at the watershed level [*Spojování odborného vyhodnocení s konzultacemi veřejnosti pro návrh vodohospodářské politiky na úrovni povodí*]. Akta Světového vodohospodářského kongresu, 15.-19.října 2001, IWA, Berlín

4 - Rinaudo J.D. a P.Garin, 2002. Participation du public et planification de la gestion de léau: nouveaux enjeux et éléments de méthode. Actes dela Conférence Directive Cadre et eaux souterraines, 13 et 14 Mars 2002. SHAF, Paris.

JAKÝM ZPŮSOBEM BY EKONOMICKÁ ANALÝZA MĚLA BÝT INTEGROVÁNA S ANALÝZAMI V OSTATNÍCH OBORECH A ODBORNÝCH OBLASTECH?

Až do nedávné doby ekonomické analýzy probíhaly, pokud se vůbec prováděly, izolovaně od dalších analýz a odborných poznatků. Naproti tomu Rámcová směrnice vodohospodářské politiky vyžaduje, aby ekonomika byla při přípravě a vypracovávání plánů povodí integrována s dalšími obory a odbornými znalostmi. To znamená, že ekonomická analýza bude vycházet z klíčových vstupů z jiných oborů a odborných oblastí, jak znázorňuje níže uvedená tabulka.

Klíčové vstupy z ekonomické analýzy	Kroky	Klíčové vstupy z jiných oborů
<ul style="list-style-type: none"> ➤ Ekonomická analýza užívání vody ➤ Vyhodnoťte vývojové trendy a základní scénář. ➤ Vyhodnoťte úrovně návratnosti nákladů. 	<p><i>1. krok</i></p> <p>Charakterizování povodí</p>	<ul style="list-style-type: none"> ➤ Vyhodnoťte hlavní vlivy a dopady (<i>příloha II</i>). ➤ Analyzujte bodové zdroje a plošné znečišťování. ➤ Prozkoumejte budoucí vývojové trendy u hlavních vlivů.
<ul style="list-style-type: none"> ➤ Pokud není zjištěn rozdíl, proveďte předběžný odhad celkových nákladů na základní opatření pro základní variantu. 	<p><i>2. krok</i></p> <p>Určení závažných vodohospodářských problémů</p>	<ul style="list-style-type: none"> ➤ Vyhodnoťte dopad vývojových trendů u vlivů na stav vody. ➤ Vyhodnoťte ekologické cíle a fyzikálně chemické, hydromorfologické a biologické ukazatele. ➤ Vyhodnoťte rozdíl ve stavu vody ➤ Určete hlavní vlivy, které jsou příčinou tohoto rozdílu
<ul style="list-style-type: none"> ➤ Určete případná opatření a vyhodnoťte jejich náklady ➤ Analýza efektivity vzhledem k vynaloženým nákladům ➤ Ekonomický vstup do odůvodnění zmírnění požadavků ➤ Vyhodnoťte úrovně návratnosti nákladů ➤ Ekonomický / finanční dopad navrhovaného programu opatření 	<p><i>3. krok</i></p> <p>Určete opatření a ekonomický dopad</p>	<ul style="list-style-type: none"> ➤ Určete případná opatření a vyhodnoťte jejich technickou proveditelnost ➤ Vyhodnoťte účinnost jednotlivých opatření / kombinovaných opatření ➤ Vyhodnoťte přetrvávající dopad na životní prostředí



Pozor! Vymezení silně ovlivněných vodních útvarů a odůvodnění zmírnění požadavků

Vymezení silně ovlivněných vodních útvarů či odůvodnění zmírnění požadavků vyplývajících z cílů stanovených směrnicí jsou oblasti, kde klíčem k analýze je vzájemné a společné působení technických / biofyzikálních a ekonomických odborných znalostí. Vymezení silně ovlivněných vodních útvarů například vyžaduje (viz *příloha IV.II*):

- Posouzení dopadu návratu k přirozeným podmínkám na současná užívání; a
- porovnání současné změny a alternativních řešení stejně prospěšných pro daný účel z hlediska jejich technické proveditelnosti, jejich dopadu na životní prostředí a jejich ekonomický dopad (prozkoumání nákladů na různé alternativy v porovnání se současnou změnou)

Co v praxi znamená „integrování ekonomiky s dalšími obory“?

- **Rozumět si!**
- **Dohodnout se na jednotných definicích.**
- **Dohodnout se na jednotném zachycení (tzn.. charakterizování) zkoumaného povodí,** tzn. prostorové strukturu povodí, klíčových prostorových celcích (buď na základě hydrologických, nebo ekonomických proměnných) a úrovni, na níž budou biofyzikální a ekonomické ukazatele vypočítávány a budou moci být porovnávány.
- **Připravit a vypracovat společný základní scénář pro povodí,** tzn. jak se povodí a jeho hlavní vlivy budou vyvíjet do roku 2015 s přihlédnutím k zásadám politiky a opatření, která už byla naplánována. Příprava a vypracování základní varianty bude vyžadovat ekonomickou odborné znalosti (např. analýzu změn v makroekonomické politice / politice v jednotlivých odvětvích, vývojových trendů u investic, vývojové trendy v poptávce ve vztahu k vodě) a technickou / biofyzikální odbornost (např. změny u hlavních vlivů a užívání půdy, dopad změn vlivů a plánovaných investic na stav vody). Viz např. případovou studii Oise (viz [přílohy IV.I a V.II](#)), která se zabývá přípravou a vypracovávání základního scénáře.
- **Provádět vyhodnocení opatření společně,** např. analýzu efektivnosti vzhledem k vynaloženým nákladům, jak dokládají případové studie **Schedt, Cicados a Ribble** (viz [přílohy IV.I a V.II](#)) či **Daugava**¹ (viz [příloha IV.I](#)), anebo analýzu nepřiměřených nákladů a posuzování případných zmírnění požadavků na cíle, jak dokládají příklady v případových studiích **Scheldt** či **Alsace** (viz [přílohy IV.I a V.II](#)).
- **Vypracovávat společné informace a vytvářet společné databáze** s geografickými souřadnicemi (použití geografických informačních systémů) – To je značná novinka pro většinu ekonomů, kteří jen zřídka do svých analýz a databází integrují prostorové dimenze. Viz například případovou studii Corfu (viz [přílohu V.II](#)), která integrovala biofyzikální a ekonomická data do společného geografického informačního systému.

1 – Ilona Kirhensteine. 2002 (vyjde v nejbližší době). *Developing river basin management plans in the Daugava river basin [Příprava plánů povodí v povodí Daugava] (Ložyšsko)*. Akta Konference Lille III.

Ekonomický metodický dokument by měl být vzájemně provázán s dalšími metodickými dokumenty vypracovanými pracovními skupinami v rámci Jednotné strategie implementace

Několik pracovních skupin vytvořených v rámci Jednotné strategie implementace připravuje či připravilo metodické dokumenty jako podklad pro odborníky v členských státech Evropské unie a kandidátských zemích při práci na úkolech spojených s implementací. Důležité je, aby tyto metodické pokyny byly používány uceleným a koordinovaným způsobem. Zvláštní význam pro ekonomickou analýzu a její integrování s dalšími obory a odbornými oblastmi má:

- Metodický pokyn zaměřující se na **Nejlepší postupy v plánování povodí**, který poskytuje celkový rámec pro přípravu a vypracovávání plánů povodí;
- Metodický pokyn zaměřující se na **Informování, konzultování a spoluúčast veřejnost a zainteresovaných subjektů** (jako dílčí součást předchozího metodického pokynu), obsahující metodické a názorné prvky, které lze přímo využít pro zapojení zainteresovaných subjektů a dosáhnout tak toho, aby ekonomická analýza přinášela patřičné výsledky pro informování a konzultování veřejnosti;
- Metodický pokyn zaměřující se na **Analýzu vlivů a dopadů**, který je potřeba pro vypracování společné a ucelené charakteristiky povodí do roku 2004 tak, jak je uvedeno v článku 5 Rámcové směrnice vodní politiky, využívat společně s tímto dokumentem; a
- Metodický pokyn zaměřující se na **Zjištění a vymezení silně ovlivněných vodních útvarů**, kde jsou pro vymezení silně ovlivněných vodních útvarů kombinovány technické, biofyzikální a ekonomické odborné znalosti a analýzy.

Seznam pracovních skupin a metodických dokumentů viz [příloha I](#)

JAKÉ INFORMACE JSOU V SOUČASNÉ DOBĚ DOSTUPNÉ A CO BY SE MĚLO UDĚLAT PRO JEJICH AKTUALIZACI PODLE POŽADAVKŮ?

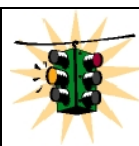
Klíčem k tomu, aby ekonomická analýza byla při charakterizování povodí a přípravě a vypracovávání plánů povodí užitečná, je dostupnost ekonomických informací.

Kontrolní seznam pro posouzení existujících informací, jejich kvality a toho, co v současné době chybí

- Jaké informace jsou dostupné?
- Kdo tyto informace shromáždil?
- Kdo tyto informace má (organizace, osoba)
- Jsou dostupné? Pro všechny, pouze určitým odborníkům / ministerstvům?
- Za kolik?
- V jakém prostorovém měřítku jsou tyto informace k dispozici?
- Pro jaký rok (jaké roky) nebo pro jaké období?
- Jaká je kvalita těchto informací?
- Jaká úroveň důvěryhodnosti se těmto informacím připisuje?

Přestože Rámcová směrnice vodohospodářské politiky stanoví jasné termíny pro vypracování a předkládání zpráv, zůstává ekonomická analýza opakujícím se procesem, v němž je neustále zkvalitňována informační základna, metodika a odbornost. Pokud v současné době nejsou k dispozici „správné“ informace (tzn. požadovaná proměnná v požadovaném prostorovém a časovém měřítku s „přijatelnou“ mírou nejistoty), které by mohly být podkladem pro rozhodnutí, k získání prvních přibližných odpovědí by měly být využity zástupné či benchmarkové hodnoty. Stejně důležité jako provedení samotné analýzy, je:

- Postupovat transparentně a nezakrytě informovat o kvalitě a stupni nejistoty používaných údajů a o předpokladech vypracovaných pro provedení analýzy a;
- Určit, jaké informace chybí především, a naplánovat, co je třeba pro doplnění chybějících informací zkvalitnění analýzy udělat. Ekonomickou analýzu užívání vody, která má být vypracována do roku 2004, bude například pravděpodobně v pozdější fázi nutné aktualizovat a doplňovat, aby mohla sloužit jako podklad pro robustní analýzu efektivnosti vzhledem k vynaloženým nákladům k definování programu opatření.


Pozor! Informace pro ekonomickou analýzu mohou být těžko dostupné v důsledku požadavků na utajení

V oblasti vodohospodářských služeb stále roste konkurence a velcí poskytovatelé vodohospodářských služeb si konkurují přes hranice států. Informace o poptávce a investicích ve vztahu k vodě by mohly být považovány za informace z obchodního hlediska citlivé, a bude zde proto existovat riziko, že nebudou poskytnuty, i když představují klíčová vstupní data pro ekonomickou analýzu.

- *Důležité je už v počáteční fázi celého procesu zjistit, kdo má exkluzivní obchodní informace a zda jsou ve hře otázky utajení. Zjištění úrovní / měřítek, kde jsou tyto informace k dispozici v souhrnné podobě a kde otázka utajení už nehraje roli, ale kde tyto informace stále ještě mají svůj vodohospodářský význam, bude klíčem k diskusím s významnými zainteresovanými subjekty. K odstranění omezení vyplývajících z utajení může rovněž přispět podepsání dohody o mlčenlivosti.*

Nicméně i posuzování veřejně dostupných informací může být obtížným úkolem vyžadujícím specifické dohody s organizacemi nebo jednotlivci.

Názorné příklady – jaké informace použít pro ekonomickou analýzu? Od současných omezení k doplnění chybějících článků

Případové studie vypracované v různých zemích s cílem poskytnout podklady pro přípravu a vypracování tohoto dokumentu ukázaly, že dostupnost ekonomických informací pravděpodobně bude představovat krátkodobé omezení při provádění ekonomické analýzy. Zvláště to platí o informacích o nákladech na životní prostředí a využívání zdrojů (např. u případových studií **Corfu** (viz [příloha V.II](#)) a **Vouga** (viz [příloha V.II](#)) nebyly vůbec k dispozici), ale platí to také o všeobecnějších informacích o nákladech, která jsou stále neúplné, kusé a nerovnoměrně rozptýlené v prostoru a času.

Důležité však je pečlivě prověřit stávající zdroje informací ještě před zahájením jakéhokoli dalšího sběru dat (neboť se může ukázat, že to je nákladné). Případová studie **Middle-Rhein** (viz [příloha V.II](#)) například názorně ukázala, že informace nezbytné pro posouzení návratnosti nákladů jsou pro uvažovanou pilotní oblast dostupné v existujících statistikách. Stejně tak informace o účinnosti opatření zaměřených na snížení poptávky domácností a průmyslu ve vztahu k vodě byly shromážděny pro případovou studii **Scheldt** (viz [příloha V.II](#)) od příslušného dodavatele vody, průmyslu a ekologických nevládních organizací.

V mnoha případech nejsou k dispozici jednotlivé součásti ekonomických informací v prostorovém měřítku, které by mělo z vodohospodářského hlediska větší význam. Většina ekonomických informací spojených s vodohospodářskými službami v případové studii **Vouga** (viz [příloha V.II](#)) je dostupná pro různé správní orgány (obecní, regionální). Je tedy třeba vypracovat ucelená kritéria pro rozdělení hodnot vztahujících se k obcím a k regionům do hodnot povodí / dílčích povodí. Navíc, jak podtrhuje například případová studie **Daugava**¹, shromažďování informací dostupných u široké škály soukromých a veřejných organizací může být obtížné a časově náročné.

Případová studie **Corfu** (viz [příloha V.II](#)) názorně dokládá, jak by mohl být zpracován geografický informační systém, který by kombinoval informace biofyzikální, klimatické, o užívání půdy a informace ekonomické. Kromě svých prezentačních a analytických možností nabízejí tyto systémy navíc možnost alokovat hodnoty získané pro správní celky do informací, které mají význam pro vodohospodářské jednotky / jednotky povodí.

¹ – Ilona Kirhensteine. 2002 (vyjde v nejbližší době). *Developing river basin management plans in the Daugava river basin [Příprava plánů povodí v povodí Daugava] (Loňyšsko)*. Akta Konference Lille III.

JAKÉ FINANČNÍ A LIDSKÉ ZDROJE JSOU PRO PROVEDENÍ EKONOMICKÉ ANALÝZY NEZBYTNÉ A JAKÉ JSOU K DISPOZICI?

Sběr informací, jejich analyzování, zapojování zainteresovaných subjektů, integrování odborníků a oborů, vypracovávání zpráv a poskytování vstupů pro informování a konzultování bude pravděpodobně vyžadovat finanční prostředky a lidi, přičemž oba zdroje jsou u mnoha vodohospodářských správ jak v členských státech Evropské unie, tak v kandidátských zemích omezené.

Klíčem k tomu jak se vyhnout falešným očekáváním a zklamáním je zajistit, aby nebytné zdroje bylo možné pokrýt těmi zdroji, které jsou k dispozici. Pokud tyto zdroje nejsou, důležité je posoudit priority a dohodnout se na nich s dalšími zúčastněnými odborníky, zainteresovanými subjekty a organizacemi případně zodpovídajícími za přípravu vypracovávání plánů povodí a implementování Rámcové směrnice vodní politiky.



Pozor! Ekonomická analýza může být nákladná

Nepodceňujte zdroje nutné ke správnému provedení procesu ekonomické analýzy. tzn. posuzování požadavků na ekonomické vstupu do procesu rozhodování i aktivit spojených informováním a konzultováním. Finanční zdroje potřebné pro přípravu a vypracování ekonomické analýzy však stále budou minimální ve srovnání se zdroji potřebnými k realizaci opatření pro dosažení ekologických cílů stanovených směrnicí!



Pozor! Klíčem k úspěchu bude vytváření kapacit

Aplikované a praktické ekonomické odborné znalosti jsou vzácným jevem jak v členských státech Evropské unie, tak v kandidátských zemích! Pro zajištění včasného splnění směrnicí stanovených požadavků týkajících se ekonomické analýzy může tedy být nezbytné budovat kapacity ve velmi raném stádiu procesu implementace Rámcové směrnice vodní politiky.

JAKÝ VÝSTUP A JAKÉ UKAZATELE BY MĚLY BÝT VÝSLEDKEM ANALÝZY PRO PŘIJÍMÁNÍ ROZHODNUTÍ A VYPRACOVÁVÁNÍ A PŘEDKLÁDÁNÍ ZPRÁV?

Rámcová směrnice vodohospodářské politiky stanoví určité povinnosti týkající se vypracování a předkládání zpráv se zřetelem k ekonomické analýze. Většina těchto povinností se vztahuje k vypočítávaným ukazatelům v měřítku povodí nebo oblasti povodí. Z vyhodnocení požadavků ze strany těch, kdo rozhodují o zásadách příslušné politiky a ze strany veřejnosti (tzn. jaké informace a jaký výstup od ekonomické analýzy požadujete) vyplynou pravděpodobně dodatečné požadavky na vypracování a překládání zpráv pokud jde o typ ukazatelů a prostorové a časové měřítko, v němž bude tyto ukazatele nutné vypočítat.

Součást ekonomické analýzy	Požadavky na vypracování a předkládání zpráv definované v Rámcové směrnici vodohospodářské politiky	Případné zájmy ze strany vodohospodářů, těch, kdo rozhodují o zásadách dané politiky, zainteresovaných subjektů a veřejnosti
Charakterizování a analýza vývojových trendů	<ul style="list-style-type: none"> . Ekonomický význam užívání vody (RB) . Vývojové trendy u u klíčových faktorů a vlivů, např. nabídka a poptávka ve vztahu k vodě . Bude-li požadováno: vývojové trendy u investic (RB) 	<ul style="list-style-type: none"> . Pravděpodobný hospodářský význam a pravděpodobné vývojové trendy klíčových hospodářských sektorů a faktorů zásad politiky v povodí (RB, SRB,SES,SWU)
Ekonomická analýza pro výběr opatření	<ul style="list-style-type: none"> . Celkové náklady na opatření, která jsou vzhledem k vynaloženým nákladům efektivní (RB) . Přínosy a náklady na alternativní opatření v případě zmírnění nároků (WB, případně SRB) 	<ul style="list-style-type: none"> . Přínosy (ekonomické, sociální, pro životní prostředí) (RB,SRB,ES,SES) .Rozpočtové požadavky (RB) . Dopady na konkrétní ekonomické a sociální skupiny (SES, konkrétní uživatelé)
Posuzování návratnosti nákladů a určování cen	<ul style="list-style-type: none"> . Návratnost nákladů na vodohospodářské služby (RB) . Jak přispívají různé oblasti užívání vody (zemědělství, průmysl, domácnosti) k návratnosti nákladů (RB/ES) . Sociální, ekonomické a ekologické dopady k odůvodnění navrhované návratnosti nákladů (RB/ES) 	<ul style="list-style-type: none"> . Návratnost nákladů u klíčových částí sektorů (např. konkrétní průmyslový sektor, který znečišťuje, nebo část zemědělského sektoru) (RB,SES) . Současná a navrhovaná role určování cen jako pobídky (SES, konkrétní uživatelé)
Hlavní předpoklady a využití informací	<ul style="list-style-type: none"> . Kvalita a faktory nejistoty u použitých informací a předpokladů (RB) . Navrhovaný sběr informací (a s ním spojené náklady) pro doplnění chybějících údajů (RB, případně národní návrhy) 	

Měřítko pro předkládání jednotlivých zpráv

RB = povodí; SRB = dílčí povodí nebo ucelená skupina vodních útvarů; ES = hospodářský sektor; SES = subekonomický sektor; WB = určitý vodní útvar; SWU významné užívání vody

Posouzení proveditelnosti ekonomické analýzy: nezbytná podmínka pro zvýšení pravděpodobnosti, že ekonomická analýza bude úspěšná?

Cílem **projektové studie** je připravit ekonomickou analýzu pomocí:

- posouzení, zda navrhovaný ekonomický přístup lze realizovat;
- vyhodnocení konzistentnosti navrhovaného přístupu s dalšími činnostmi a procesy vyvíjenými s cílem napomáhat při přípravě a vypracovávání plánů povodí;
- Určování klíčových kroků, které je nutné učinit pro odstranění omezení a problémů, které pravděpodobně bude třeba řešit při provádění ekonomické analýzy;

Hlavní otázky, kterými se budete při této činnosti zabývat, zahrnují (seznam není vyčerpávající):

1. Informace a vědomosti

- Jaké informace a vědomosti jsou vyžadovány k provedení ekonomické analýzy?
- Jaký výstup (např. ukazatele vypočítávané v různém konkrétním prostorovém měřítku) se od ekonomické analýzy očekává a k jakému účelu (přijímání rozhodnutí, informování, vypracovávání a předkládání zpráv)?
- Jaké informace a vědomosti jsou v současné době dostupné a k dispozici?
- Jak jsou integrovány ekonomické a technické informace?
- Jaké informace a vědomosti v současné době chybí pro provedení analýzy?
- Jaké jsou případné prostředky (krátkodobé, dlouhodobé) pro snížení objemu chybějících informací?

2. Jaké zdroje jsou nezbytné k provedení ekonomické analýzy?

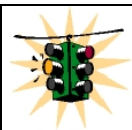
- Jaké lidské a finanční zdroje jsou nezbytné k provedení ekonomické analýzy v požadovaném časovém rámci?
- Jaké lidské a finanční zdroje jsou v současné době k dispozici?
- Jaké lidské a finanční zdroje chybí?
- Jaké jsou případné prostředky (krátkodobé, dlouhodobé), kterými lze tyto chybějící zdroje překlenout?

3. Informování a konzultování veřejnosti, spoluúčast zainteresovaných subjektů

- Jaké prostředky pro konzultace a spoluúčast jsou nezbytné k provedení ekonomické analýzy a rozšiřování jejich výsledků?
- Jaké jsou současné prostředky pro informování, konzultování a spoluúčast?
- Jaké prostředky pro informování, konzultování a spoluúčast chybí?
- Jaké jsou případné možnosti (krátkodobé, dlouhodobé) pro překonání současných překážek?

Toto posouzení by mělo být založeno na přezkoumání existujících zpráv, dokumentů a informací / databází a na rozhovorech s klíčovými odborníky, zainteresovanými osobami a těmi, kdo rozhodují. Může se soustředit na jediné typické povodí, nebo mít spíše celostátní zaměření. Při ověřování výsledků, nacházení dalších řešení pro odstranění překážek a oznamování, že bude provedena ekonomická analýza, mohou být užitečné semináře umožňující podělit se o výsledky tohoto posouzení s širším okruhem lidí.

Příklady zadávacích podmínek pro projektovou studii jsou uvedeny v příloze III.



Pozor!

I když je zde tento postup navrhován pro ekonomickou analýzu, ekonomové a neekonomové by měli společně provádět posuzování v rámci celého systému vyhodnocování zaměřeného na přípravu a vypracovávání integrovaných plánů povodí.

Oddíl 6 – Závěr: Co nás čeká?

Závěrem se tento oddíl zabývá tím, co zbývá udělat pro implementaci směrnice a dokdy, a to jak ze strany členských států v každém povodí, tak společně na evropské úrovni.

ANALÝZA KRITICKÉ CESTY PRO STANOVENÍ HLAVNÍCH ORIENTAČNÍCH BODŮ

Rok 2004 je příštím klíčovým termínem pro realizaci ekonomických součástí směrnice. Může se zdát, že zbývá ještě hodně času, ale ve skutečnosti je to už zítra. Když se podíváme na to, co je do té doby třeba udělat a vrátíme se zpět, lze si rychle uvědomit, že některé kroky už opravdu měly být zahájeny... především!

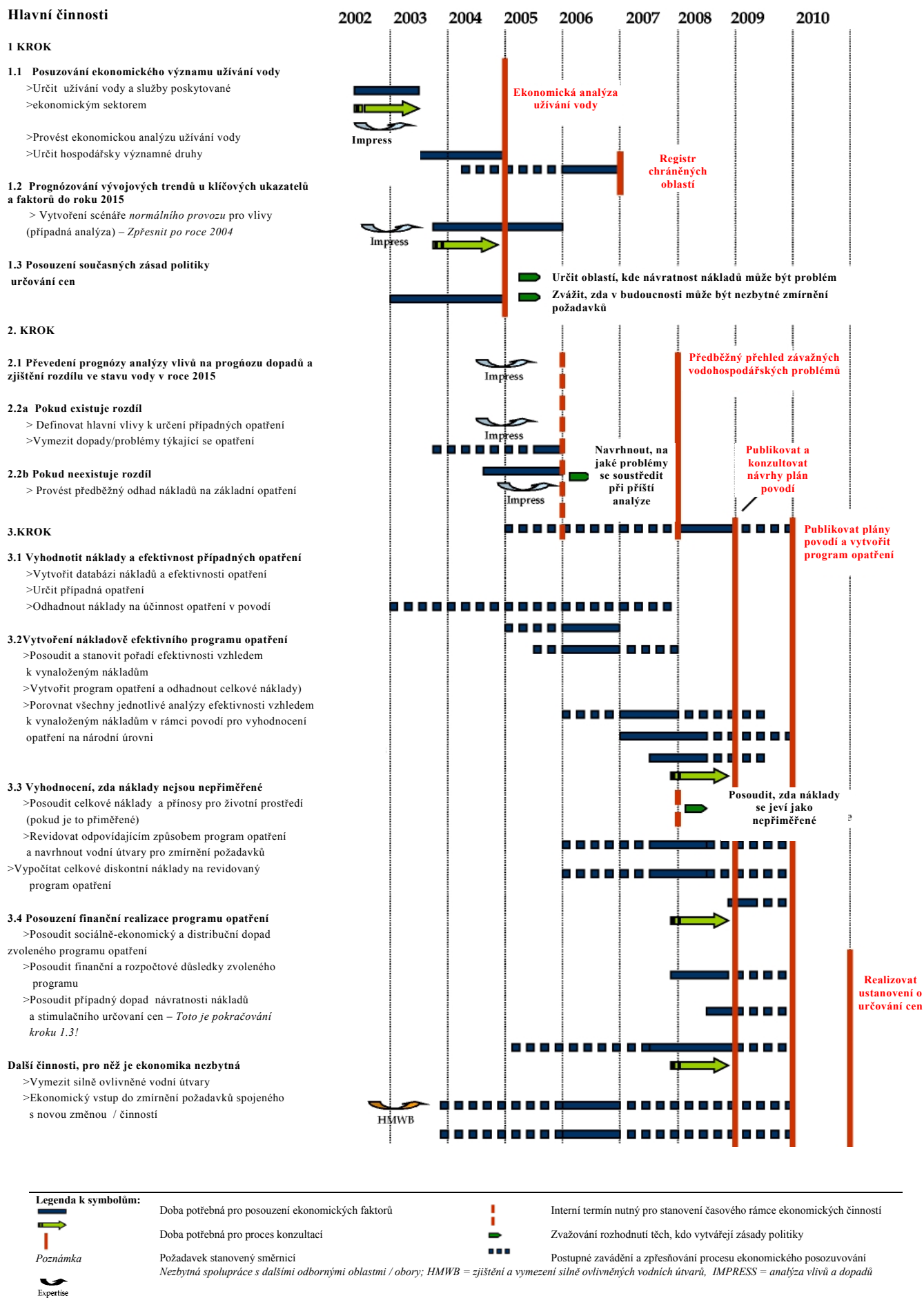
Leží před vámi velký úkol: začněte brzy!

Členské státy a kandidátské země se mohou, aby zajistili splnění termínů stanovených směrnicí, rozhodnout provést „analýzu kritické cesty“ s cílem zjistit, co je třeba dokdy udělat, a logicky spojit ekonomickou analýzu s dalšími aktivitami nezbytnými pro přípravu plánů povodí.

Na **obr. 1** je znázorněn obecně použitelný rámec takové analýzy kritické cesty. Čas potřebný pro shromáždění informací a konzultování veřejnosti by samozřejmě závisel na místních podmínkách, na dostupnosti informací a existujících institucionálních strukturách. Každá země by si proto musela tento rámec upravit podle vlastních potřeb.

Obr. 1 upozorňuje na řadu důležitých bodů týkajících se časového rámce stanoveného směrnicí:

- Pro splnění požadavků na rok 2004 bude nutné provést důležité ekonomické analýzy. Některé z těchto analýz budou vzájemně využívat své výsledky: např. případná analýza vlivů musí být dokončena do roku 2004, aby umožnila stanovit scénářů *normálního provozu* a určila vodní útvary, kde bude pravděpodobně hrozit riziko nesplnění. Tato koordinace s odborníky zodpovědnými za určení dopadů a vlivů bude klíčová a naplánování harmonogramu těchto úkolů předem umožní vyhnout se nepřipustnému zpoždění.
- Termíny pro dokončení ekonomických úkolů vyžadované směrnicí jsou posunuty směrem ke konci období pro plán povodí (2009). Tyto dlouhé lhůty na realizaci jsou nezbytné pro dokončení těchto úkolů a řada důležitých aktivit se musí uskutečnit se značným předstihem, aby bylo možné splnit tyto konečné termíny.
- U některých druhů analýz (např. analýza *normálního provozu*, analýza efektivnosti vzhledem k vynaloženým nákladům) by mohlo být vhodnější provést nejdříve jednoduchou analýzu, po níž bude následovat podrobnější analýza případů, které jsou nejvíce problematické. To znamená, že ty nejjednodušší analýzy je třeba provést v rané fázi, čímž se opět dostáváme k otázkám časového rámce.



HLAVNÍ OTÁZKY, KTERÝMI JE TŘEBA SE JEŠTĚ ZABÝVAT...

Příprava tohoto metodického dokumentu upozornila na některé zbývající otázky, kterými bude nutné se dále zabývat v průběhu let před dokončením plánů povodí. I když uplatnění tohoto metodického pokynu a provádění ekonomické analýzy do roku 2004 pomůže rozvinout a vytvořit základnu praktických poznatků, některé metodické otázky budou pravděpodobně vyžadovat více času pro podrobnější výzkum a analýzu integrující technické a ekonomické znalosti. Už nyní je možné určit vybraný okruh otázek, které budou vyžadovat další metodické rozpracování, a to například:

- Jak posuzovat **náklady na životní prostředí a využívání zdrojů**: jak se v praxi použít metody pro posuzování nákladů na životní prostředí (vypracované na teoretické úrovni) v souvislosti s přípravou a vypracováváním plánů povodí?
- Jak řešit otázku faktorů **nejistoty**: jaké přístupy lze navrhnout vodohospodářům pro integrování faktorů nejistoty do rozhodování a rozvíjení odpovídajících postupů, jak sdělit tyto faktory veřejnosti a zainteresovaným subjektům?
- Jak posuzovat **efektivnost** opatření či kombinace opatření: tato otázka se nepochybně vymyká z oblasti čisté ekonomiky. Bude ji ale nutné vyřešit, aby bylo možné zajistit provedení efektivnosti vzhledem k vynaloženým nákladům.
- Jak posuzovat **přímý a nepřímý ekonomický dopad** řady opatření na klíčové hospodářské sektory? (např. průmyslové a zemědělské hospodářské sektory / dílčí sektory)

A DŘÍVE NEŽ SKOČÍTE, PAMATUJTE SI: NEJSTE SAMI!

Celkově lze říci, že tento metodický pokyn vám pomůže získat praktické zkušenosti, zvýší základnu vědomostí a poznatků a bude rozvíjet schopnosti integrovat ekonomiku do vodohospodářství a vodohospodářské politiky.. Čeká nás spousta práce a proces, který byl zahájen na evropské úrovni vytvořením tohoto metodického pokynu neskončí. Pokračování v tomto společném úsilí bude nástrojem umožňujícím postupovat vpřed a zajistit, aby účinné zavádění Rámcové směrnice vodní politiky úspěšně pokračovalo.

Cílem tohoto společného úsilí je:

- Podporovat **používání tohoto metodického pokynu** i proces implementace a porovnávání zpětné vazby a poučení získaného z tohoto procesu;
- zajistit **integraci** ekonomiky a dalších odborných oblastí (pracovní skupiny) prostřednictvím konkrétních společných aktivit směřujících k integrovanému vyzkoušení metodického pokynu v povodích; a
- Uvést do praxe konkrétní ekonomické **metodiky a přístupy** (např. vytváření databází ekologických nákladů / přínosů ve vztahu k vodě).

Spolupráce na evropské úrovni pro zajištění integrace s dalšími odbornými oblastmi

Další spolupráce v jiných odborných oblastech je i nadále nezbytná pro vyřešení řady otázek:

- Jakým způsobem je možné využít ekonomických informací k účasti na procesu zjišťování potřeby **zmírnit požadavky**?
- Jaká je úloha ekonomiky při vymezení **silně ovlivněných vodních útvarů** a jak by mělo toho vymezení probíhat?
- Jaké informace o **vlivech** jsou pro ekonomickou analýzu nezbytné a jak by měl být kombinováním technických a ekonomických odborných znalostí vytvářen scénář *normálního provozu*?

Integrace s dalšími odbornými znalostmi bude na evropské úrovni podporována prostřednictvím integrovaného ověřování metodických dokumentů vypracovaných různými pracovními skupinami sestavenými v rámci Společné strategie.

Integrované ověřování metodického pokynu v pilotních povodích

Pro integrované ověřování všech metodických dokumentů v pilotních povodích byla vytvořena zvláštní pracovní skupina v rámci Společné strategie implementace (viz [příloha I](#)). Cílem je zajistit souvislost mezi jednotlivými metodickými dokumenty a jejich použitelnost ve vzájemném propojení. Členské státy navrhly řadu pilotních povodí a v současné době se rozbíhá ověřování. Pilotní projekty budou také s podporou Evropské komise připravovány v kandidátských zemích usilujících o vstup do Evropské unie.

Spolupráce na evropské úrovni k vytváření metodických nástrojů a databází

Ve všech těchto otázkách by členské státy mohly uvažovat o spolupráci s cílem spojit své síly. Rozvíjení metodologie bude pravděpodobně nákladné a je užitečné informace sdílet a předávat, a vyhnout se tak jejich zdvojení. Souběžně s implementací direktivy na úrovni členských států budou pravděpodobně pokračovat aktivity na evropské úrovni zaměřené na rozvíjení metodologií a rozšiřování sdílených databází.

Vytváření společných databází klíčových dat pro analýzu

Rozvíjení společných databází pravděpodobně umožní zrychlit proces sběru dat, vytvářet určité základní výchozí body pro analýzu a snižovat náklady na provádění studií. Mohlo by například být užitečné vytvářet databáze nákladů na opatření a jejich efektivnosti před rokem 2004 jako základ pro provedení analýzy efektivnosti vzhledem k vynaloženým nákladům k roku 2008. Bylo by nutné určit druhy opatření, která budou zkoumána, a jaká data o nákladech by bylo možné shromažďovat už nyní. Tyto údaje by musely být aktualizovány poté, co začnou přicházet informace získané systémy monitorování po roce 2006. Stejná spolupráce by mohla být zahájena pro vytváření databází ekologických nákladů / přínosů.

A na závěr...

Někdy v budoucnosti by splnění termínů pro rok 2004 a získání nových informací a zkušeností mohlo být zapotřebí tento metodický dokument dále propracovat a aktualizovat. Tato možnost bude předmětem úvah podle toho, jaké zkušenosti s používáním tohoto metodického pokynu budou získány a shromážděny a jaké informací se objeví.