

Komoditní karta – dostupná data ke dni 17. února 2021 SKOT a hovězí maso

Vývoj stavů skotu k 1.4. daného roku (v ks)

Rok	Skot celkem	z toho: krávy	z toho:	
			dojné krávy	KBTPM
1989	3 480 582	1 247 567	-	-
2010	1 349 286	551 245	383 523	167 722
2011	1 343 686	551 536	373 832	177 704
2012	1 353 685	551 225	373 136	178 089
2013	1 352 822	551 924	367 327	184 597
2014	1 373 560	563 963	372 632	191 331
2015	1 407 132	580 102	376 144	203 958
2016	1 415 658	583 747	372 510	211 237
2017	1 421 242	585 897	369 802	216 095
2018	1 415 770	587 322	365 448	221 874
2019	1 418 106	590 518	364 263	226 255
2020	1 404 117	585 897	359 853	226 044
Změna 2020/2019 - index	99	99,2	98,8	99,9
Změna 2020/2019 – kusy zvířat	-13 989	-4 621	-4 410	-211

Zdroj: ČSÚ – Soupis hospodářských zvířat k 1. 4.

Pozn.: KBTPM = krávy bez tržní produkce mléka

Bilance výroby a spotřeby hovězího masa (v tis. t.)

Ukazatel	2015		2016		2017		2018		2019		2020*	
	ž. hm.	j. hm.	ž. hm.	j. hm.	ž. hm.	j. hm.	ž. hm.	j. hm.	ž. hm.	j. hm.	ž. hm.	j. hm.
Počáteční zásoba	8,8	4,8	7,5	4,1	6,3	3,4	5,2	2,8	5,4	2,9	5,0	2,7
Výroba	174,7	94,3	173,3	93,6	166,0	89,6	174,0	94,0	167,9	90,7	170,0	91,8
Dovoz	47,2	29,0	67,7	36,5	77,0	41,6	78,0	42,1	84,7	45,8	80,0	43,2
Celková nabídka	230,7	128,1	248,5	134,2	249,3	134,6	257,2	138,9	258,0	139,4	255,0	137,7
Domácí spotřeba	117,9	63,7	134,8	72,8	138,2	74,6	142,0	76,7	138,8	75,0	130,0	70,2
Vývoz	105,3	56,9	107,4	59,6	105,9	57,2	109,8	59,3	114,2	61,7	120,0	64,8
Celková poptávka	223,2	120,6	242,2	132,4	244,1	131,8	251,8	136,0	253,0	136,7	250,0	135,0
Konečná zásoba	7,5	4,1	6,3	3,4	5,2	2,8	5,4	2,9	5,0	2,7	5,0	2,7
Soběstačnost (%)	148,1		128,6		120,1		122,5		120,9		130,8	
Meziroční index	105,7		86,8		93,4		102,0		98,7		108,2	

Pramen: ČSÚ, ÚZEI, MZE, celní statistika

Koeficient přepočtu z živé hmotnosti na jatečnou 0,54

*odhad

ž. hm. = živá hmotnost

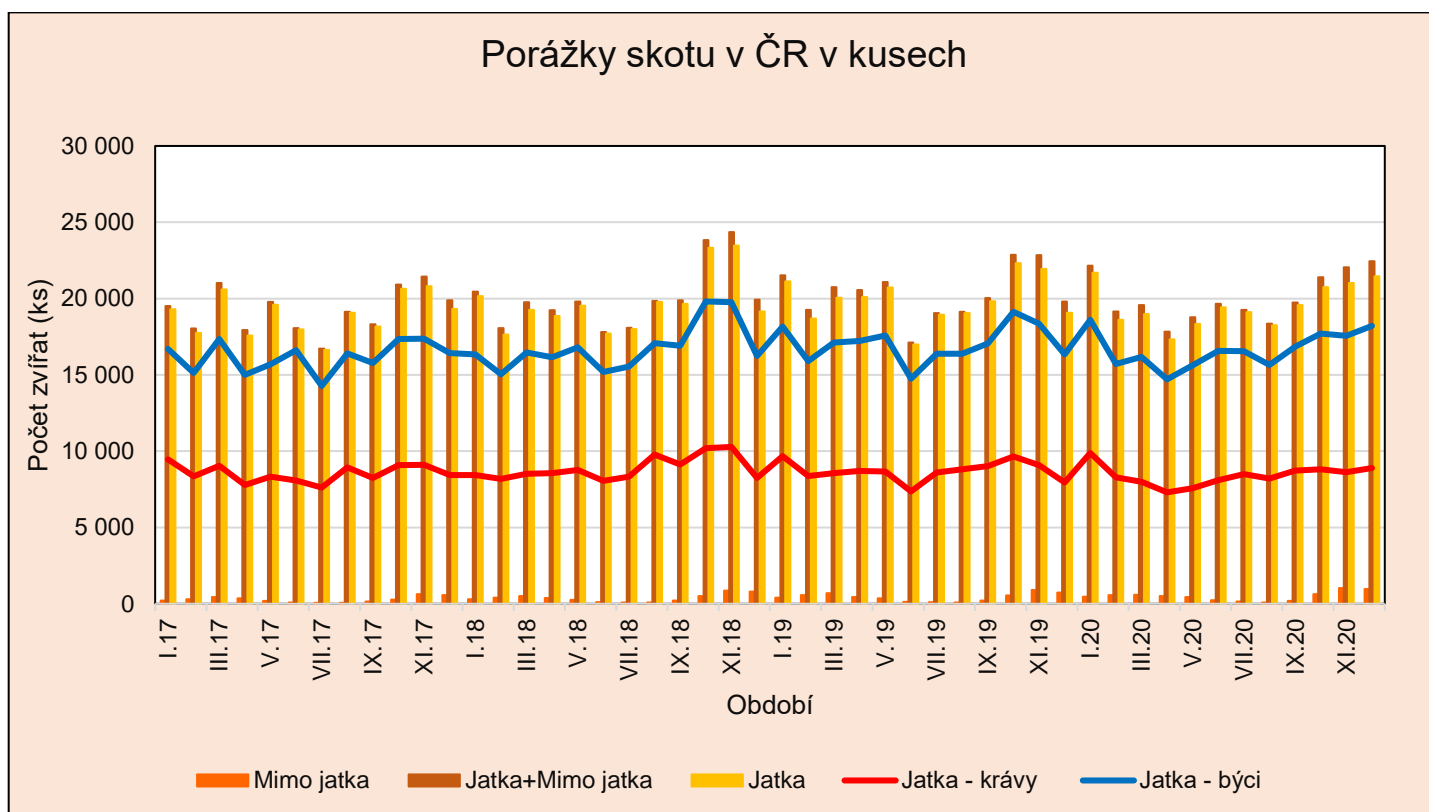
j. hm. = jatečná hmotnost

Porážky skotu v ČR dle kategorií (v ks)

Kategorie	2015	2016	2017	2018	2019	2020	Index (%)
býci	99 357	99 117	91 684	94 868	99 915	99 045	99,13
voli	504	576	461	632	587	619	105,45
jalovice	22 177	23 187	23 731	24 706	25 950	26 395	101,71
krávy	99 071	109 059	102 437	107 479	104 492	100 892	96,55
mladý skot	2 098	1 949	2 051	2 327	2 075	2 036	98,12
telata	7 989	7 901	7 066	6 557	5 809	5 540	95,37
jatka celkem	231 196	241 789	227 430	236 569	238 828	234 527	98,20
mimo jatky	2 443	2 815	3 342	4 513	5 194	5 870	113,02
celkem	233 639	244 604	230 772	241 082	244 022	240 397	98,51

Pramen: ČSÚ, Přehled o porážkách hospodářských zvířat

Porážky mimo jatky jsou definovány v zákoně č. 166/1999 Sb., o veterinární péči a o změně některých souvisejících zákonů, jako domácí porážky



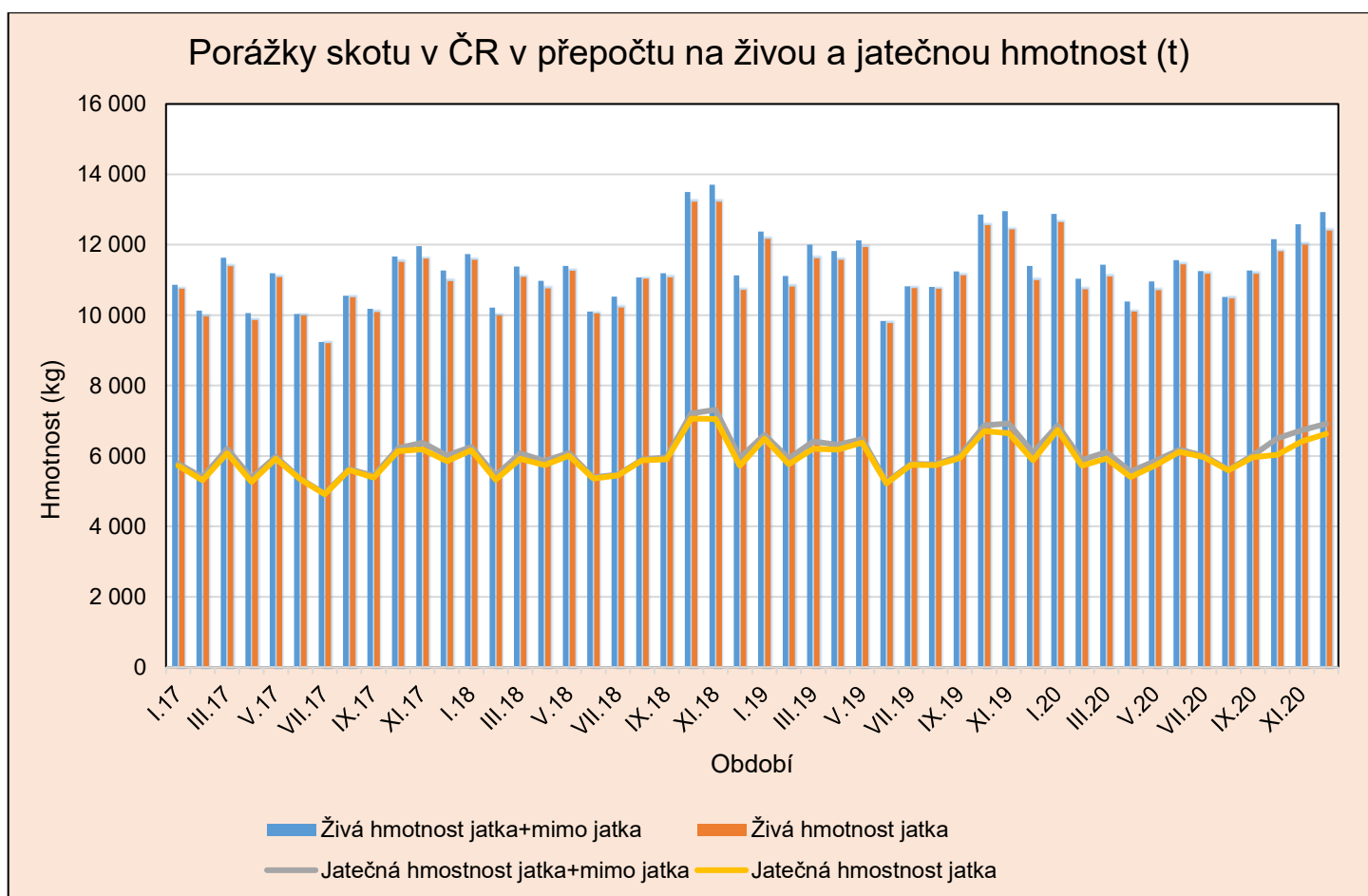
Pramen: ČSÚ, Přehled o porážkách hospodářských zvířat

Porážky skotu v ČR dle kategorií (v t)

Kategorie	2017		2018		2019		2020		Index (%)	
	ž. hm.	j. hm.	ž. hm.	j. hm.	ž. hm.	j. hm.	ž. hm.	j. hm.	ž. hm.	j. hm.
býci	60 509	33 246	63 561	34 924	67 135	36 887	67 283	36 969	100,22	100,22
voli	289	159	396	218	366	201	391	215	106,83	106,97
krávy	54 140	27 907	57 518	29 648	55 805	28 765	54 465	28 075	97,60	97,60
jalovice	10 818	5 724	11 467	6 067	12 118	6 412	12 521	6 625	103,33	103,32
mladý skot	483	263	595	324	509	277	511	278	100,39	100,36
telata	702	415	672	398	590	349	603	357	102,20	102,29
 jatka celkem	126 939	67 714	134 209	71 579	136 524	72 892	135 774	72 519	99,45	99,49
 mimo jatky	1 830	997	2 458	1 336	2 825	1 536	3 196	1 737	113,13	113,09
 celkem	128 769	68 711	136 667	72 915	139 349	74 428	138 970	74 256	99,73	99,77

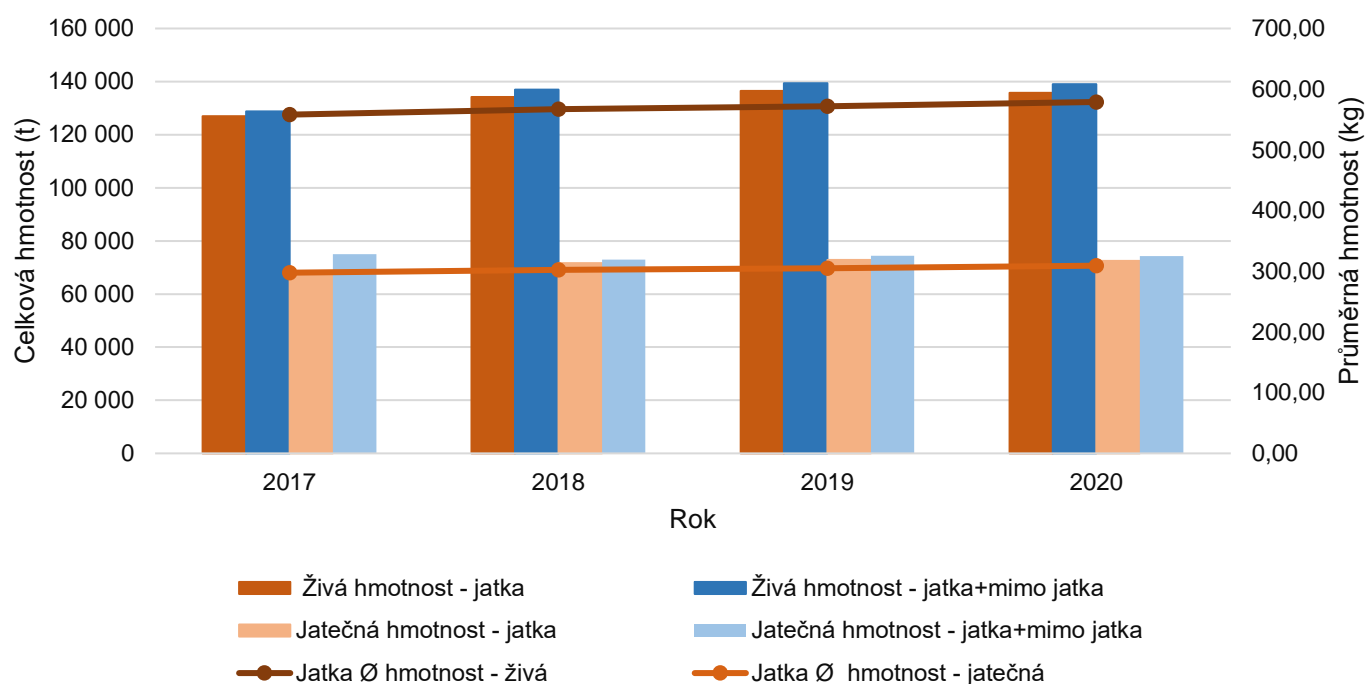
Pramen: ČSÚ, Přehled o porážkách hospodářských zvířat

Porážky mimo jatky jsou definovány v zákoně č. 166/1999 Sb., o veterinární péči a o změně některých souvisejících zákonů, jako domácí porážky



Pramen: ČSÚ, Přehled o porážkách hospodářských zvířat

Roční bilance porážek skotu v ČR v přepočtu na živou a jatečnou hmotnost (t)



Pramen: ČSÚ, Přehled o porážkách hospodářských zvířat

Meziroční srovnání porážek skotu v ČR dle měsíců (t)

Měsíc	Jatka				Jatka + mimo jatka			
	Živá hm.		Jatečná hm.		Živá hm.		Jatečná hm.	
	2019	2020	2019	2020	2019	2020	2019	2020
I	12 170	12 640	6 489	6 739	12 378	12 881	6 601	6 869
II	10 810	10 730	5 764	5 722	11 115	11 039	5 930	5 890
III	11 615	11 101	6 204	5 931	12 003	11 433	6 415	6 112
IV	11 575	10 105	6 183	5 402	11 820	10 385	6 316	5 554
V	11 936	10 709	6 380	5 728	12 126	10 957	6 483	5 862
VI	9 777	11 443	5 224	6 118	9 835	11 560	5 256	6 181
VII	10 769	11 172	5 748	5 965	10 820	11 250	5 776	6 008
VIII	10 754	10 477	5 735	5 591	10 801	10 519	5 761	5 614
IX	11 135	11 179	5 939	5 968	11 246	11 572	6 000	6 018
X	12 555	11 812	6 705	6 311	12 856	12 161	6 869	6 501
XI	12 436	12 002	6 444	6 414	12 952	12 581	6 925	6 729
XII	10 991	12 404	5 876	6 630	11 396	12 932	6 096	6 917
Od počátku roku	136 523	135 774	72 691	65 889	139 348	139 270	74 428	74 255

Pramen: ČSÚ, Přehled o porážkách hospodářských zvířat

Meziroční srovnání Ø porážkové hmotnosti skotu v ČR dle měsíců (t)

Měsíc	Jatka				Jatka + mimo jatka			
	Ø hm. - živá		Ø hm. - jatečná		Ø hm. - živá		Ø hm.- jatečná	
	2019	2020	2019	2020	2019	2020	2019	2020
I	576	583	307	311	575	582	307	310
II	578	577	308	308	577	576	308	307
III	581	585	310	312	579	584	309	312
IV	576	583	308	312	575	582	307	311
V	576	584	308	312	575	583	308	312
VI	575	589	307	315	574	588	307	315
VII	569	585	304	312	568	584	303	312
VIII	565	574	301	306	565	573	301	306
IX	562	571	300	305	561	571	299	305
X	563	569	300	304	562	568	300	304
XI	567	571	303	305	567	571	303	305
XII	576	578	308	309	575	576	308	308
Od počátku roku	572	579	305	309	571	578	305	309

Pramen: ČSÚ, Přehled o porážkách hospodářských zvířat

Ø porážková hmotnost skotu na jatkách v roce 2019 v živé hmotnosti byla 572 kg a v přepočtu na jatečnou hmotnost to bylo 305 kg. Ø živá hmotnost poražených zvířat v roce 2019 byla nejvyšší u býků, kde dosahovala 672 kg, dále u volů 624 kg, u krav 534 kg, u jalovic 467 kg, u mladého skotu 246 kg a u telat 102 kg. V přepočtu na jatečnou hmotnost byla Ø porážková hmotnost skotu také nejvyšší u býků, kde dosahovala úrovně 369 kg, dále u volů 343 kg, u krav 275 kg, u jalovic 247 kg, u mladého skotu 134 kg a u telat 60 kg.

Ø porážková hmotnost skotu na jatkách v roce 2020 byla v živé hmotnosti 579 kg a v přepočtu na jatečnou hmotnost je to 309 kg. Ø živá hmotnost poražených zvířat v tomto období byla nejvyšší u býků, kde dosahovala 679 kg, dále u volů 631 kg, u krav 540 kg, u jalovic 474 kg, u mladého skotu 251 kg a u telat 109 kg. V přepočtu na jatečnou hmotnost byla Ø porážková hmotnost skotu také nejvyšší u býků, kde dosahovala úrovně 373 kg, dále u volů 347 kg, u krav 278 kg, u jalovic 251 kg, u mladého skotu 137 kg a u telat 64 kg.

Vývoj zahraničního obchodu – živý skot a hovězí maso

	Období	Objem (tuny)			Ø cena (Kč/kg)		Finanční hodnota (tis. Kč)			Směn. relace ¹⁾
		dovoz	vývoz	saldo	dovoz	vývoz	dovoz	vývoz	Saldo	
Živý skot (CS 0102)	2018	2 601	87 682	85 081	49,81	54,67	129 561	4 793 322	4 663 761	1,10
	2019	3 068	83 367	86 037	45,51	55,26	136 560	4 607 038	4 726 666	1,21
	2020	4 357	75 008	70 651	40,56	53,40	176 701	4 005 135	3 828 434	1,32
Hov. maso čerstvé, chlazené (CS 0201)	2018	36 012	10 443	-25 569	118,09	111,76	4 252 838	1 167 014	-3 085 824	0,95
	2019	36 615	11 715	-26 940	113,94	106,63	4 171 758	1 249 116	-3 084 270	0,94
	2020	31 535	11 636	-19 899	113,72	102,17	3 586 251	1 188 852	-2 397 399	0,87
Hov. Maso zmrazené (CZ 0202)	2018	4 697	1 499	-3 198	103,01	129,10	483 856	193 580	-290 276	1,25
	2019	4 847	1 376	-3 471	97,74	123,70	473 782	170 257	-316 583	1,27
	2020	4 957	904	-4 053	77,73	96,67	385 278	87 394	-297 884	1,24

Pramen: Statistika zahraničního obchodu ČSÚ

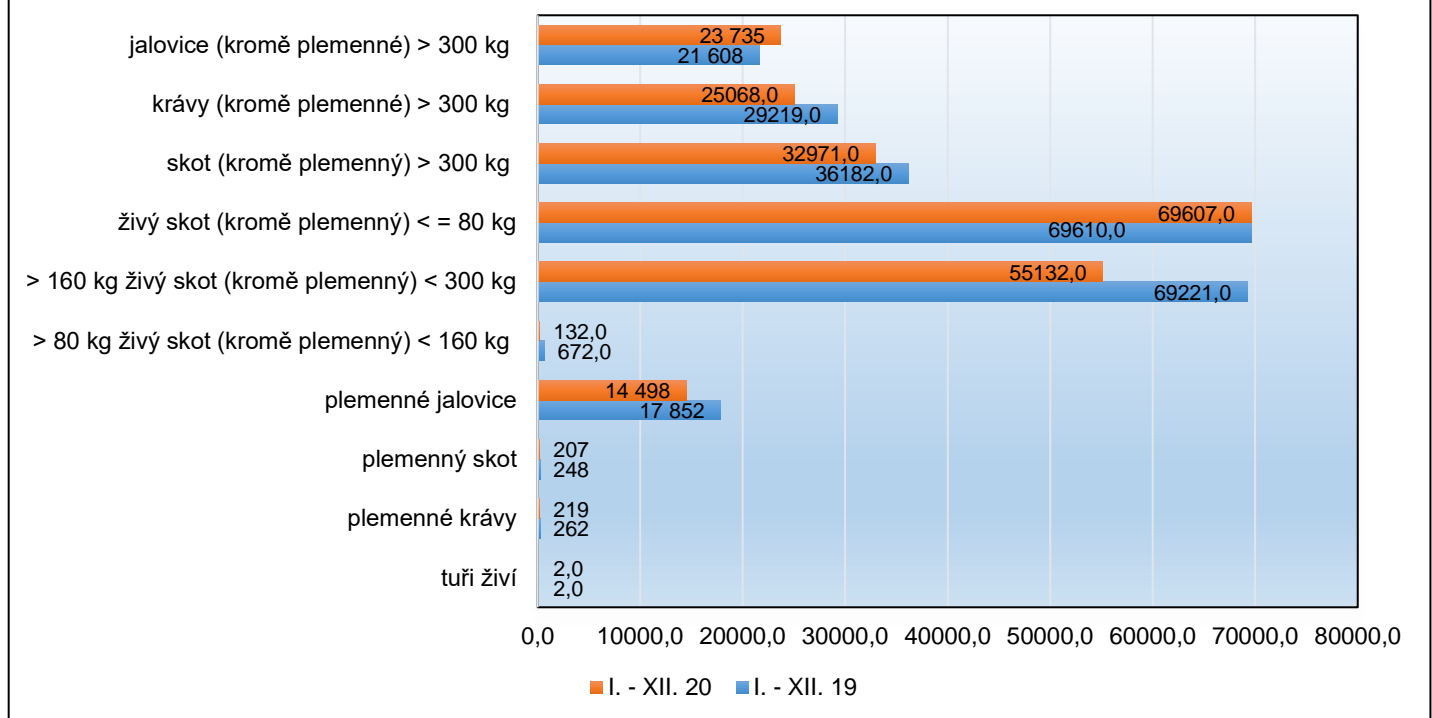
Poznámka: 1) Vyjadřuje podmínky, za nichž určitá země prodává své vývozní produkty a nakupuje své dovozní produkty – poměr indexu vývozních cen k indexu dovozních cen, číselné údaje jsou zaokrouhleny.

Vývoz živého skotu- skupina celních položek CS 0102

Rok	Jednotka	I.	II.	III.	IV.	V.	VI.	VII.	VIII.	IX.	X.	XI.	XII.	Celkem
2015	kusy	19 386	16 806	17 393	18 990	14 779	18 488	18 234	23 858	24 558	29 125	28 632	27 714	258 196
	tuny	6 600	6 137	5 965	7 467	5 607	7 032	6 432	8 524	8 194	9 859	9 838	8 406	89 954
2016	kusy	20 775	19 402	19 083	18 693	18 242	22 982	12 691	20 193	22 584	28 402	30 299	23 245	256 591
	tuny	7 597	7 044	6 709	6 854	6 332	7 718	4 589	7 116	7 502	9 711	10 320	8 297	89 789
2017	kusy	16 777	14 779	18 073	19 458	17 842	17 681	15 452	21 159	20 556	28 608	31 260	22 996	244 641
	tuny	5 858	5 218	6 236	6 917	6 607	6 722	5 669	7 729	6 960	10 046	11 212	7 811	86 985
2018	kusy	19 147	15 301	16 542	15 327	19 054	16 396	17 608	21 153	25 335	35 325	31 548	21 076	253 812
	tuny	6 410	5 951	5 988	5 768	6 906	6 320	6 088	6 915	8 433	11 721	10 316	6 866	87 682
2019	kusy	20 175	17 807	16 679	18 438	17 683	13 151	17 489	2 176	23 215	32 423	27 586	18 434	225 256
	tuny	7 082	6 153	5 950	6 719	6 761	4 869	5 699	6 877	7 606	10 173	9 221	6 257	83 367
2020	kusy	17 792	15 292	14 423	14 965	12 584	15 179	15 138	17 265	26 711	28 443	23 309	20 470	221 571
	tuny	5 750	5 113	5 655	5 115	4 815	5 823	5 332	5 554	8 530	9 406	7 419	6 496	75 008

Pramen: Statistika zahraničního obchodu ČSÚ

Vývoz skotu CS 0102 z ČR v ks Pramen: Statistika zahraničního obchodu ČSÚ



Vývoz

Živá zvířata se z ČR v roce 2020 vyvezla do 30 zemí světa (z toho do 17 členských zemí EU). V meziročním srovnání (2020/2019) došlo ke snížení objemu vývozu a to u všech sledovaných kategorií kromě jalovic (kromě plemenných) > 300 kg. K největšímu poklesu vývozu došlo u živého skotu kromě plemenného > 160 kg, ale < 300 kg.

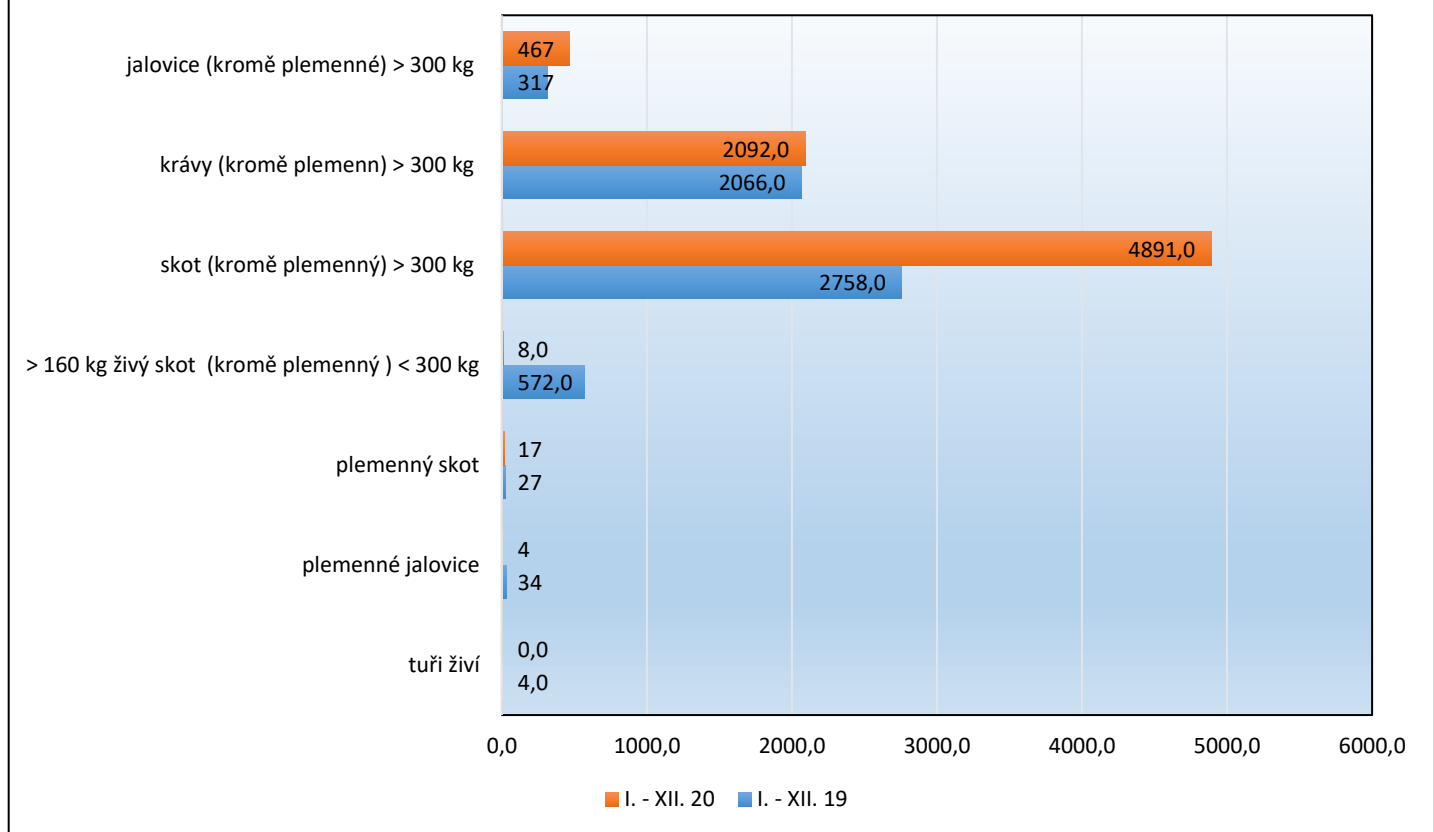
62,2 % z celkového finančního objemu vývozu představuje export do 4 zemí (do AT 27,4 %, do DE 15,3 %, do TR 10,0 % a do SI 9,5 %). Do zemí EU se v daném období vyvezlo 79,3 % podílu z finanční hodnoty vývozu živého skotu. Podíl vývozu do třetích zemí představoval v daném období 20,7 % z celkového objemu vývozu. Vývoz do třetích zemí tvořily převážně destinace – TR, UZ, Kosovo, RU, KZ atd. Předmětem obchodu s těmito zeměmi jsou zejména plemenné jalovice a živý skot (kromě plemenného) o >160 kg, ale < 300 kg.

Dovoz živého skotu- skupina celních položek CS

Rok	Jednotka	I.	II.	III.	IV.	V.	VI.	VII.	VIII.	IX.	X.	XI.	XII.	Celkem
2015	kusy	104	298	1 038	1 118	1 620	733	1 737	1 605	1 579	570	803	1 006	12 211
	tuny	50	80	316	311	485	251	574	519	456	231	303	330	3 916
2016	kusy	2 391	2 515	1 995	1 998	3 191	413	387	922	541	620	131	370	15 474
	tuny	590	756	594	592	866	135	218	319	167	199	79	220	4 735
2017	kusy	132	552	511	500	477	657	667	669	512	710	518	867	6 772
	tuny	82	231	244	190	162	262	408	384	222	343	280	364	3 172
2018	kusy	584	290	458	603	871	106	698	322	129	219	659	372	5 311
	tuny	257	168	276	237	313	58	352	193	80	115	344	208	2 601
2019	kusy	194	360	344	241	332	249	753	562	622	579	1 017	525	5 778
	tuny	111	166	177	134	185	133	439	327	274	333	481	308	3 068
2020	kusy	697	542	786	120	343	366	821	705	660	683	740	1016	7 479
	tuny	424	303	451	75	215	198	485	416	380	394	434	582	4 357

Pramen: Statistika zahraničního obchodu ČSÚ

Dovoz skotu CS 1020 do ČR v ks Pramen: Statistika zahraničního obchodu ČSÚ



Dovoz

Dovozy živých zvířat byly v roce 2020 realizován z 5 zemí, jež jsou ČS EU (AT, DE, HU, IE a SK). Nejvíce pak ze SK 77,4 % a HU 19,0 % z celkového finančního vyjádření. Nejvíce se dovezlo živého skotu a krav (kromě plemenného) o hmotnosti > 300 kg.

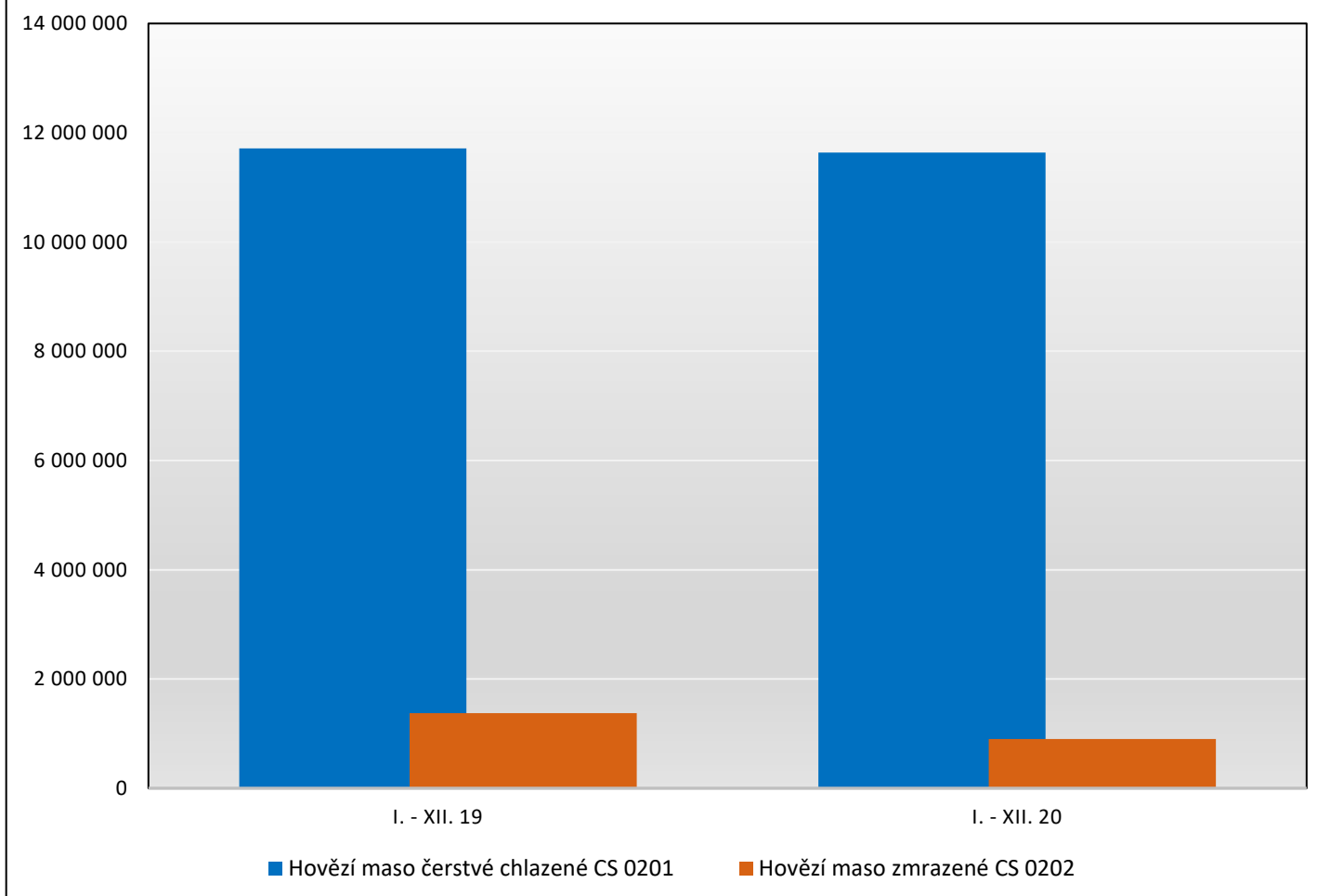
Vývoz hovězího masa – skupina celních položek CS 0201 a CS 0202

Rok	I.	II.	III.	IV.	V.	VI.	VII.	VIII.	IX.	X.	XI.	XII.	Celkem
2015	704	728	724	732	668	613	613	708	649	724	713	791	8 366
Kč/kg	102,4	99,48	102,59	100,36	108,53	116,33	117,93	110,83	117,14	114,92	106,64	108,41	108,5
2016	834	869	896	813	1 148	1 049	789	934	930	905	964	986	11 117
Kč/kg	111,25	104,2	103,85	112,01	141,81	147,72	114,81	105,54	107,1	109,55	102,85	111,09	114,32
2017	822	844	920	832	739	892	719	921	816	969	947	794	10 215
Kč/kg	108,66	108,99	110,84	108,51	128,54	117,37	123,76	115,96	117,9	109,82	110,77	125,42	115,55
2018	869	932	921	912	969	968	873	1 048	1 086	1 242	1 143	979	11 942
Kč/kg	113,93	106,02	113,38	114,95	116,92	119,28	112,81	112,47	111,57	110,16	108,59	120,09	113,35
2019	1 160	903	952	963	914	983	930	1 227	1 177	1 416	1 133	1 333	13 091
Kč/kg	112,45	101,32	105,12	105,56	110,67	113,05	110,56	115,20	113,99	104,69	113,38	96,27	108,52
2020	1 490	1 049	852	704	740	1 205	1 085	1 171	1 073	1 108	966	1 095	12 540
Kč/kg	97,27	106,97	97,39	92,69	99,74	104,05	106,54	120,17	102,35	98,67	95,19	95,09	101,34

Pramen: Statistika zahraničního obchodu ČSÚ

Vývoz hovězího masa CS 0201 a 0202 z ČR v přepočtu na kg

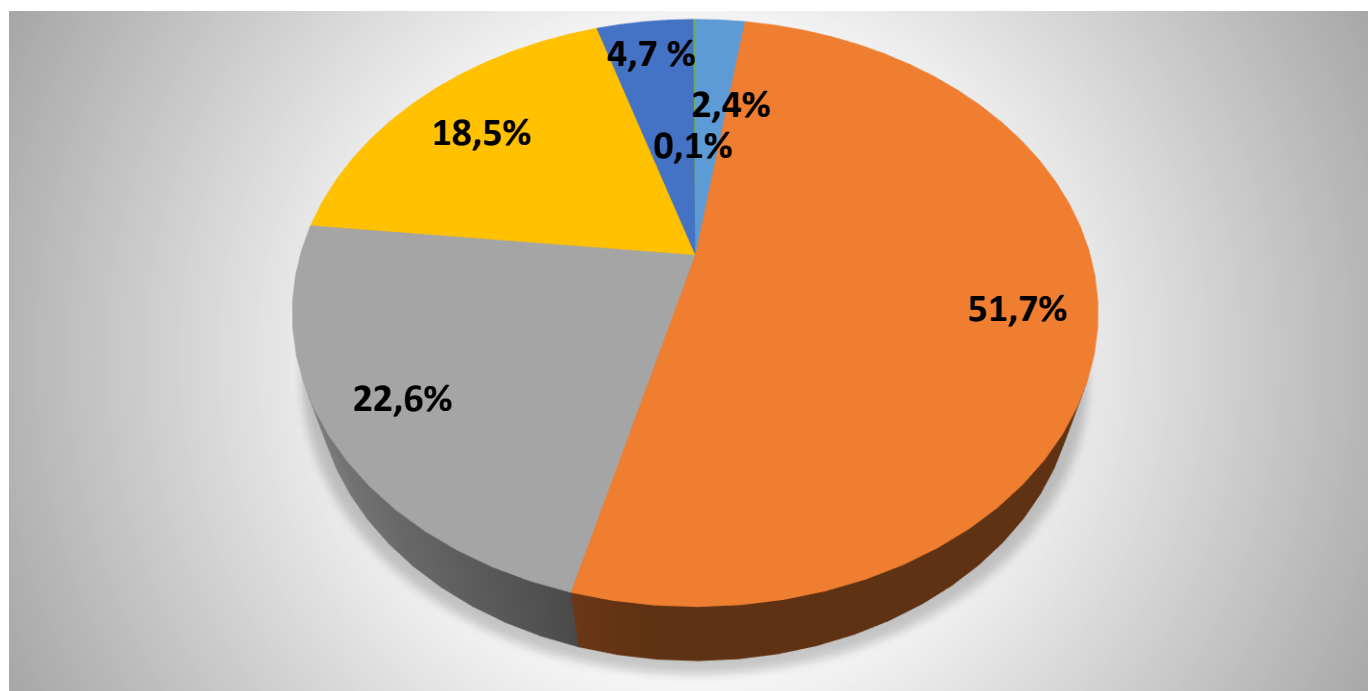
Pramen: Statistika zahraničního obchodu ČSÚ



Objem vývozu hovězího masa čerstvých chlazeného CS 0201

v období I.-XII.2020

Prmen: Statistika zahraničního obchodu ČSÚ



- nevykostěné 02012090
- vykostěné 02013000
- kompenzované čtvrti nevykostěné 02012020
- zadní čtvrti nevykostěné 02012050
- přední čtvrti nevykostěné 02012030
- v celku nebo půlené 02011000

Vývoz

Vývozy hovězího masa skupiny celních položek CS 0201 byly v roce 2020 realizovány celkem do 17 zemí, všechny kromě Švýcarska byly členskými zeměmi EU. Nejvíce hovězího masa čerstvého nebo chlazeného se v přepočtu na hmotnost vyvezlo na SK 35,5 %, do NL 24,8 %, PL 13,4 % a AT 12,1 %, pořadí těchto zemí odpovídají i vývozy přepočtené na celkové finanční vyjádření. Nejvíce se vyvezlo hovězího masa čerstvého nebo chlazeného nevykostěného KN 0201300 a to 51,7 % z celkového objemu vývozu.

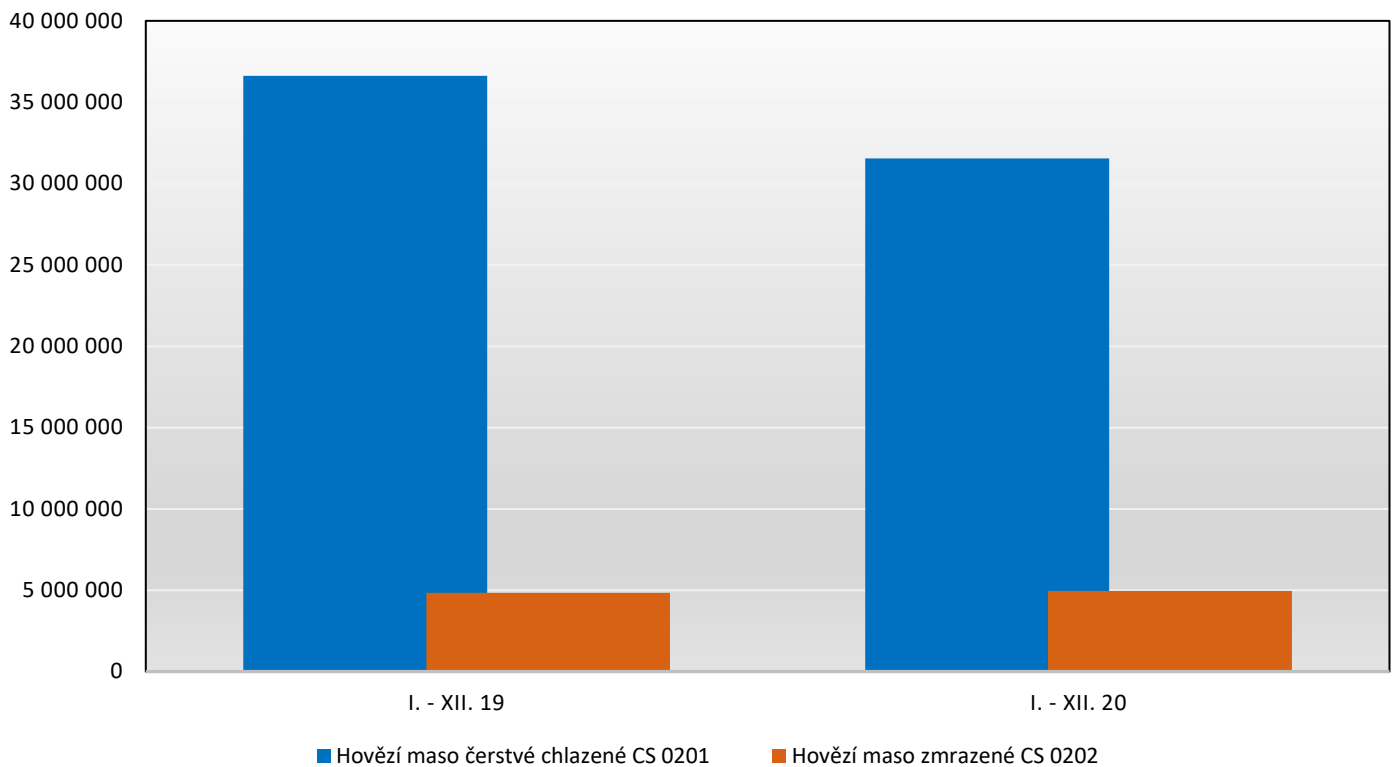
Dovoz hovězího masa – skupina celních položek CS 0201 a CS 0202

Rok	I.	II.	III.	IV.	V.	VI.	VII.	VIII.	IX.	X.	XI.	XII.	Celkem
2015	2 043	1 757	2 258	1 999	1 805	1 895	1 828	1 794	1 935	2 191	1 846	2 262	23 612
Kč/kg	113,45	117,72	119,22	121,09	123,67	122,24	118,34	117,02	111,4	112,16	118,2	119,57	117,8
2016	2 078	2 165	2 578	2 467	3 387	2 632	2 909	2 891	3 120	3 402	2 991	3 407	34 027
Kč/kg	117,51	115,29	115,42	117,14	132,39	111,14	104,67	112,33	108,76	108,36	111,91	112,86	113,98
2017	2 611	2 825	3 169	3 205	3 810	3 498	3 355	3 559	3 839	3 417	3 277	3 313	39 878
Kč/kg	112,61	111,49	110,4	109,83	106,27	105,43	105,81	108,93	106,21	116,4	115,17	122,13	110,89
2018	3 404	2 984	3 489	3 372	3 875	3 509	3 492	3 271	3 208	3 577	3 344	3 185	40 710
Kč/kg	116,22	116,98	117,65	119,86	117,7	115,73	114,29	111,19	112,36	118,15	116,77	118,97	116,32
2019	3 447	2 484	3 302	3 288	3 371	3 448	3 703	3 596	3 696	3 972	3 420	3 735	41 462
Kč/kg	115,56	119,14	108,14	136,05	114,37	107,37	106,19	107,41	103,21	107,88	109,43	114,43	112,43
2020	3 187	3 303	3 222	2 155	2 738	3 175	3 514	3 468	3 329	2 791	2 465	3 145	36 492
Kč/kg	110,29	107,7	106,94	108,79	110,81	113,15	109,45	105,38	107,51	105,98	106,39	113,44	108,82

Pramen: Statistika zahraničního obchodu ČSÚ

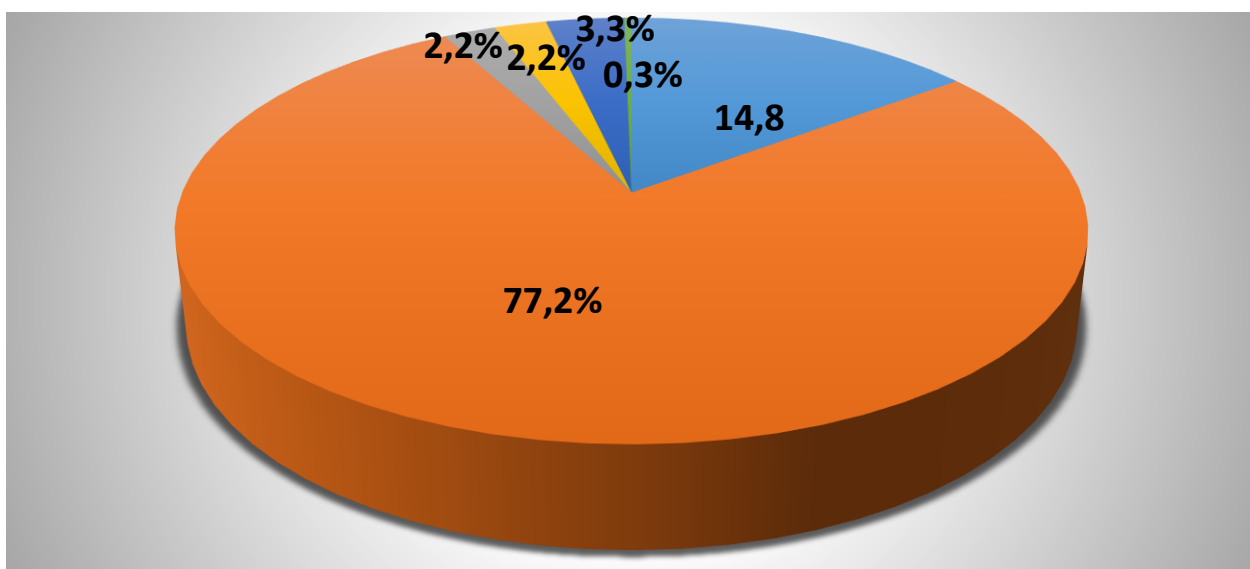
Dovoz hovězího masa - CS 0201 a CS 0202 do ČR v přepočtu na kg

Pramen: Statistika zahraničního obchodu ČSÚ



Objem dovozu hovězího masa čerstvého chlazeného CS 0201 v období od I. - XII. 2020

Pramen: Statistika zahraničního obchodu



- nevykostěné 02012090
- vykostěné 02013000
- v celku nebo půlené 02011000
- kompenzované čtvrti nevykostěné 02012020
- přední čtvrti nevykostěné 02012030
- zadní čtvrti nevykostěné 02012050

Dovoz

Dovozy hovězího masa skupiny celních položek CS 0201 byly v roce 2020 realizovány celkem z 30 zemí, z toho ze 16 zemí EU. Nejvíce hovězího masa čerstvého nebo chlazeného se v přepočtu na hmotnost dovezlo z PL 25,2 %, DE 23,4 % a NL 21,0 %, pořadí těchto zemí odpovídají i dovozy přepočtené na celkové finanční vyjádření. Nejvíce se dovezlo hovězího masa čerstvého nebo chlazeného vykostěného KN 0201300 a to 77,2 % z celkového objemu dovozů.

Ceny

CZV – býci jateční

Kč/kg živ. hm.

Rok	I.	II.	III.	IV.	V.	VI.	VII.	VIII.	IX.	X.	XI.	XII.	Ø roku
2010	38,70	39,58	40,07	40,14	39,82	39,93	39,40	39,33	39,25	39,23	39,69	40,36	39,63
2011	41,70	42,44	42,39	42,42	42,10	41,46	41,20	41,46	41,45	42,32	42,64	43,53	42,08
2012	43,70	45,02	45,41	45,23	45,88	46,78	47,73	47,33	47,77	47,36	47,60	47,24	46,42
2013	46,73	47,19	46,81	47,00	45,76	45,72	44,81	44,74	44,67	44,16	44,21	44,58	45,53
2014	44,99	45,35	45,95	46,27	46,08	45,93	46,01	46,10	46,10	45,87	46,02	45,97	45,88
2015	46,45	46,94	46,88	47,68	47,54	47,13	47,36	47,45	46,66	46,62	46,97	47,08	47,06
2016	46,70	46,88	47,16	46,84	46,59	46,94	46,81	47,03	46,86	46,93	47,12	47,94	46,95
2017	47,25	46,91	47,10	47,29	47,36	47,67	47,57	47,69	48,04	47,64	47,59	47,61	47,48
2018	47,94	47,51	48,12	48,01	47,98	48,03	48,10	47,20	46,83	46,21	46,39	46,01	47,36
2019	46,64	46,69	46,37	46,40	46,37	46,18	45,99	45,76	45,72	45,73	46,12	45,86	46,15
2020	45,63	46,27	45,86	46,02	44,93	45,00	45,19	44,76	45,26	45,33	45,20	45,11	45,38

Pramen: ČSÚ

Poznámka: Průměr roku vypočten jako aritmetický průměr

CZV – krávy jatečné

Kč/kg živ. hm.

Rok	I.	II.	III.	IV.	V.	VI.	VII.	VIII.	IX.	X.	XI.	XII.	Ø roku
2010	25,42	25,54	26,27	26,03	25,82	25,97	26,13	26,18	26,03	25,85	26,01	25,55	25,90
2011	26,09	26,53	26,57	26,79	27,38	27,83	27,66	27,76	28,08	28,17	28,82	29,05	27,56
2012	29,25	29,73	30,57	31,07	31,10	31,94	31,90	32,83	33,52	32,71	33,56	32,54	31,73
2013	31,07	31,42	31,73	32,21	32,14	31,85	31,56	31,17	30,77	30,61	29,49	29,60	31,14
2014	29,16	29,10	29,71	29,79	30,13	30,74	30,36	30,67	30,26	29,58	29,05	29,03	29,87
2015	28,83	29,68	30,42	30,92	30,98	31,54	31,14	31,79	30,80	30,90	29,94	29,85	30,57
2016	29,75	29,66	30,18	29,93	30,01	29,32	29,38	29,67	29,12	29,17	29,04	29,61	29,58
2017	29,66	29,24	30,02	30,64	30,17	30,83	30,93	31,10	31,54	31,45	31,65	31,68	30,74
2018	31,11	31,26	31,69	31,77	31,99	31,83	31,45	31,62	30,60	30,50	30,00	29,58	31,12
2019	29,79	29,99	30,35	30,72	31,26	31,39	31,99	31,17	30,87	29,88	29,63	29,54	30,54
2020	29,43	29,64	29,81	28,98	27,96	27,45	28,60	29,13	29,35	29,29	28,70	27,02	28,78

Pramen: ČSÚ

Poznámka: Průměr roku vypočten jako aritmetický průměr

CZV – jalovice jatečné

Kč/kg živ. hm.

Rok	I.	II.	III.	IV.	V.	VI.	VII.	VIII.	IX.	X.	XI.	XII.	Ø roku
2010	30,34	30,62	30,94	30,54	30,57	29,96	30,33	31,00	30,10	30,19	30,58	30,20	30,45
2011	30,87	30,91	31,13	31,60	31,68	31,46	31,71	31,57	32,41	32,14	32,85	33,14	31,79
2012	32,47	32,88	33,64	34,15	34,78	35,44	35,92	36,25	36,91	36,47	36,22	36,37	35,13
2013	35,92	36,24	36,19	36,72	36,62	36,45	36,88	36,38	36,04	35,97	36,30	35,37	36,26
2014	35,79	36,03	35,70	35,20	36,05	36,18	36,37	35,86	36,91	35,85	35,86	35,44	35,98
2015	36,38	35,73	36,93	37,25	36,90	37,15	38,05	38,14	37,43	36,88	37,75	36,90	37,12
2016	35,49	36,12	36,54	36,07	35,55	35,42	35,77	35,65	36,39	35,26	35,99	35,00	35,77
2017	36,02	36,80	35,86	37,21	37,30	36,66	37,56	37,20	37,08	37,58	38,28	37,66	37,10
2018	37,21	36,88	37,55	36,66	37,00	37,46	38,09	37,19	36,57	36,70	36,28	35,90	36,96
2019	35,88	35,89	35,85	35,88	36,20	35,72	36,39	36,14	35,52	35,71	36,15	36,01	35,95
2020	35,09	35,11	34,17	33,92	32,94	33,35	33,83	32,91	33,89	34,27	34,15	33,10	33,89

Pramen: ČSÚ

Poznámka: Průměr roku vypočten jako aritmetický průměr

CZV – telata jatečná

Kč/kg živ. hm.

Rok	I.	II.	III.	IV.	V.	VI.	VII.	VIII.	IX.	X.	XI.	XII.	Ø roku
2010	58,92	58,82	59,81	58,00	58,23	57,83	58,75	58,14	58,31	56,60	56,46	57,38	58,10
2011	57,40	53,84	56,74	56,92	57,70	58,11	58,40	58,46	58,62	58,35	58,81	58,28	57,64
2012	58,98	58,86	59,16	60,04	60,58	60,99	60,56	62,63	63,79	63,84	62,50	63,26	61,27
2013	60,91	59,88	56,02	55,97	55,83	57,11	57,99	56,97	52,18	48,54	48,61	48,16	54,85
2014	47,67	46,27	49,93	49,19	51,70	51,16	50,37	51,91	52,43	52,61	50,73	45,82	50,36
2015	45,49	45,30	45,73	48,40	49,58	51,11	50,58	51,45	52,83	51,45	53,71	54,41	50,00
2016	54,19	53,54	53,14	53,74	54,62	55,33	58,01	59,05	56,82	57,06	54,68	53,72	55,32
2017	54,78	54,35	54,58	57,89	58,82	60,51	63,14	63,99	63,96	62,89	62,53	60,02	59,79
2018	60,42	59,23	59,36	60,02	60,92	60,01	62,91	63,91	62,72	59,45	58,62	58,55	60,51
2019	57,05	57,43	56,03	55,71	56,14	57,79	59,82	57,02	50,58	47,31	44,22	42,37	53,46
2020	42,39	42,23	42,39	42,38	39,06	38,23	38,98	39,88	39,13	40,47	38,37	38,73	40,51

Pramen: ČSÚ

Poznámka: Průměr roku vypočten jako aritmetický průměr

Spotřebitelské ceny – hovězí maso zadní bez kosti

Kč/kg

Rok	I.	II.	III.	IV.	V.	VI.	VII.	VIII.	IX.	X.	XI.	XII.	Ø roku
2010	177,89	176,73	175,29	175,23	175,67	174,87	176,92	175,09	173,75	173,53	173,03	175,27	175,31
2011	177,78	178,49	177,94	174,07	178,78	176,63	180,54	181,12	178,13	182,57	184,22	187,21	179,79
2012	192,23	193,63	192,88	199,53	195,52	199,84	201,05	202,67	203,79	206,50	206,12	205,25	199,92
2013	206,80	204,13	206,65	207,32	206,52	206,72	207,02	206,83	206,78	203,52	207,31	208,48	206,51
2014	207,92	207,18	204,44	203,14	205,50	201,00	201,31	199,85	206,37	205,80	205,89	203,07	204,38
2015	205,66	206,43	206,62	206,09	206,34	203,71	199,95	200,44	195,48	197,27	206,40	200,64	202,92
2016	204,97	205,25	200,70	205,54	201,87	204,93	206,71	207,26	211,71	205,68	213,50	207,71	206,32
2017	213,17	211,96	215,86	220,13	221,00	218,72	217,13	219,35	221,39	220,64	219,25	213,06	217,64
2018	222,34	223,10	219,05	217,13	224,42	225,16	225,51	224,79	222,95	225,67	220,08	222,23	222,70
2019	220,81	220,33	220,33	222,70	222,44	221,79	224,61	227,54	223,54	228,35	227,52	228,35	223,96
2020	226,49	226,73	225,92	219,53	219,53	221,79	227,30	219,80	222,01	226,76	220,45	228,17	223,71

Pramen: ČSÚ, Poznámka: Průměr roku vypočten jako aritmetický průměr

Spotřebitelské ceny – hovězí maso přední s kosti

Kč/kg

Rok	I.	II.	III.	IV.	V.	VI.	VII.	VIII.	IX.	X.	XI.	XII.	Ø roku
2010	87,38	87,12	87,22	85,95	85,01	85,01	84,65	84,85	85,15	85,45	84,97	85,66	85,70
2011	86,52	86,87	88,25	87,82	87,08	88,59	88,32	88,51	89,87	89,53	88,84	89,55	88,31
2012	94,97	95,81	97,66	98,78	99,29	98,83	99,20	100,21	102,37	103,30	103,70	104,09	99,85
2013	106,04	105,86	105,25	105,38	105,65	105,81	106,47	106,31	106,77	106,33	105,45	106,09	105,95
2014	106,73	106,93	107,06	108,13	108,36	106,46	108,09	107,57	107,43	109,29	108,44	109,60	107,84
2015	108,39	108,28	109,28	109,40	109,56	108,19	108,69	108,37	109,93	109,92	110,41	110,59	109,25
2016	109,76	110,82	110,35	110,86	111,33	110,12	111,41	111,37	112,34	115,60	114,88	115,82	112,06
2017	116,29	115,14	116,97	116,34	120,93	122,68	124,08	120,74	122,93	121,57	122,13	123,26	120,26
2018	123,29	119,42	120,63	124,08	122,44	123,86	125,54	124,56	124,28	123,54	125,40	124,02	123,42
2019	119,91	124,66	120,42	123,66	123,87	122,30	125,27	124,96	125,12	127,94	125,65	129,49	124,44
2020	129,83	129,65	130,49	129,37	125,66	125,39	124,37	127,56	128,49	127,92	128,04	129,74	128,04

Pramen: ČSÚ

Poznámka: Průměr roku vypočten jako aritmetický průměr

Spotřebitelské ceny – hovězí maso přední bez kosti

Kč/kg

Rok	I.	II.	III.	IV.	V.	VI.	VII.	VIII.	IX.	X.	XI.	XII.	Ø roku
2010	116,48	116,33	116,50	116,65	115,78	115,41	115,65	115,38	114,95	115,17	114,29	115,74	115,69
2011	116,43	115,65	113,73	113,05	113,07	113,93	113,88	113,78	113,60	113,69	113,36	115,44	114,13
2012	115,74	116,85	118,66	118,31	119,34	119,00	119,49	120,44	122,50	122,79	122,88	122,20	119,85
2013	121,71	121,91	120,55	120,05	119,74	118,79	119,73	119,46	119,15	118,71	119,92	119,21	119,91
2014	119,43	122,26	120,04	119,26	119,74	121,20	121,71	121,77	121,54	121,89	121,92	121,03	120,98
2015	121,02	119,60	120,89	121,28	121,41	122,35	121,59	121,83	121,96	123,04	123,12	120,99	121,59
2016	117,75	117,49	117,22	116,40	116,69	116,78	116,48	117,53	117,32	117,63	118,36	117,04	117,22
2017	119,36	120,73	121,27	119,98	121,09	123,67	122,29	122,74	122,31	121,88	121,68	122,95	121,66
2018	120,54	120,59	120,02	120,99	120,87	120,69	120,48	120,07	119,66	120,28	120,61	120,55	120,45
2019	121,08	121,44	120,71	121,41	121,18	121,49	121,59	121,06	121,50	121,36	121,99	122,20	121,42
2020	123,24	122,59	123,09	123,01	123,08	123,99	123,92	123,70	122,95	122,47	122,91	123,60	123,21

Pramen: ČSÚ

Poznámka: Průměr roku vypočten jako aritmetický průměr

Ceny průmyslových výrobců - hovězí přední bez kosti

Kč/kg

Rok	I.	II.	III.	IV.	V.	VI.	VII.	VIII.	IX.	X.	XI.	XII.	Ø roku
2010	116,48	116,33	116,50	116,65	115,78	115,41	115,65	115,38	114,95	115,17	114,29	115,74	115,69
2011	116,43	115,65	113,73	113,05	113,07	113,93	113,88	113,78	113,60	113,69	113,36	115,44	114,13
2012	115,74	116,85	118,66	118,31	119,34	119,00	119,49	120,44	122,50	122,79	122,88	122,20	119,85
2013	121,71	121,91	120,55	120,05	119,74	118,79	119,73	119,46	119,15	118,71	119,92	119,21	119,91
2014	119,43	122,26	120,04	119,26	119,74	121,20	121,71	121,77	121,54	121,89	121,92	121,03	120,98
2015	121,02	119,60	120,89	121,28	121,41	122,35	121,59	121,83	121,96	123,04	123,12	120,99	121,59
2016	117,75	117,49	117,22	116,40	116,69	116,78	116,48	117,53	117,32	117,63	118,36	117,04	117,22
2017	119,36	120,73	121,27	119,98	121,09	123,67	122,29	122,74	122,31	121,88	121,68	122,95	121,66
2018	120,54	120,59	120,02	120,99	120,87	120,69	120,48	120,07	119,66	120,28	120,61	120,55	120,45
2019	121,08	121,44	120,71	121,41	121,18	121,49	121,59	121,06	121,50	121,36	121,99	122,20	121,42
2020	123,24	122,59	123,09	123,01	123,08	123,99	123,92	123,70	122,95	122,47	122,91	123,60	123,21

Pramen: ČSÚ, Poznámka: Průměr roku vypočten jako aritmetický průměr

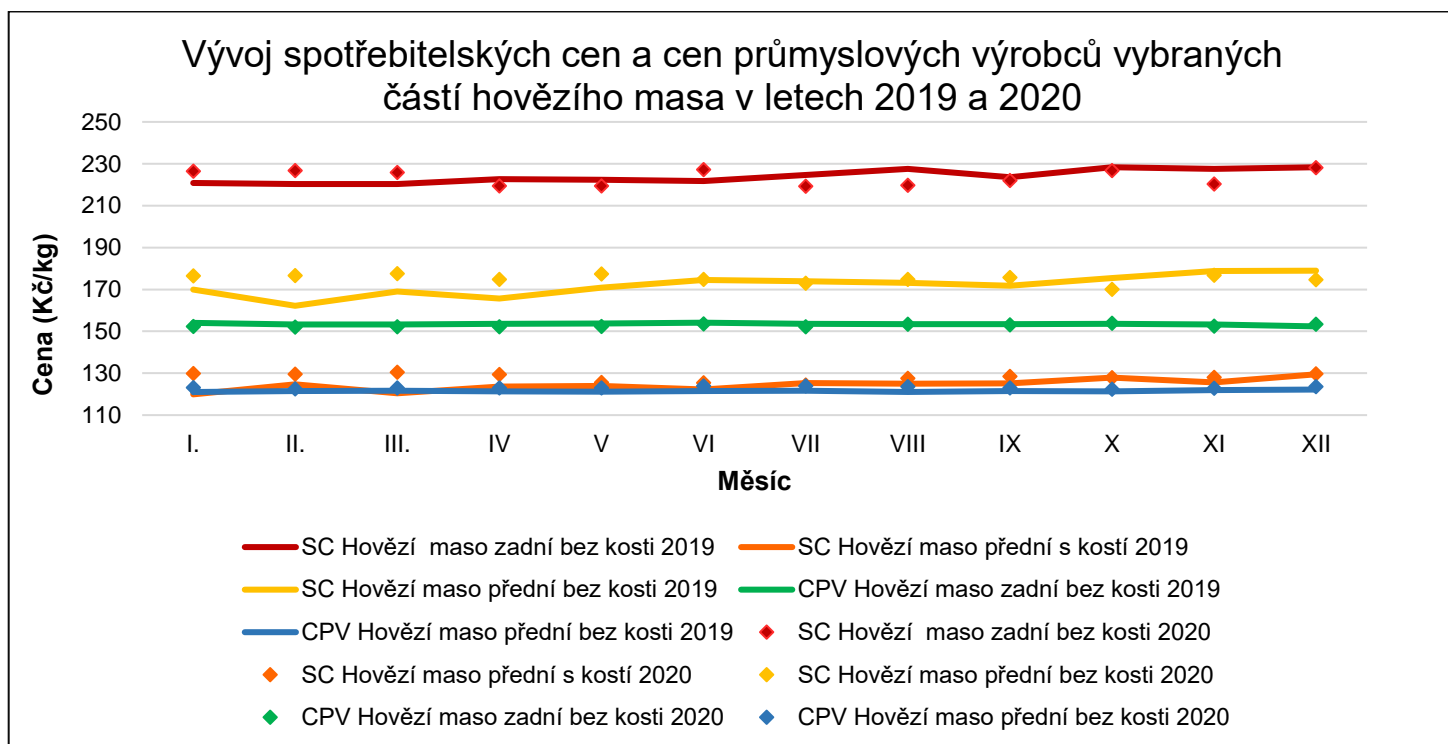
Ceny průmyslových výrobců - hovězí zadní bez kosti

Kč/kg

Rok	I.	II.	III.	IV.	V.	VI.	VII.	VIII.	IX.	X.	XI.	XII.	Ø roku
2010	143,45	142,48	142,17	142,12	142,55	141,92	141,38	140,33	141,20	141,95	142,15	144,80	142,21
2011	147,13	145,20	144,36	144,76	145,75	145,60	144,66	144,44	144,65	147,67	146,55	145,95	145,56
2012	146,15	147,69	148,09	148,41	149,10	148,99	150,00	149,21	150,11	150,26	151,03	150,82	149,16
2013	150,79	149,84	148,76	147,44	146,95	146,98	146,92	146,80	146,98	146,80	145,98	145,07	147,44
2014	141,79	145,90	143,35	142,89	143,25	145,43	145,59	145,79	145,59	146,43	146,92	145,67	144,88
2015	146,60	147,51	147,72	148,32	148,33	148,51	148,56	148,73	148,38	148,50	148,89	148,54	148,22
2016	149,39	149,21	149,01	148,68	149,55	147,83	149,44	149,19	148,28	149,05	150,26	149,79	149,14
2017	149,89	150,79	150,61	152,04	152,55	155,52	154,99	155,57	155,50	156,29	156,19	156,46	153,87
2018	155,37	154,30	153,06	154,03	154,42	154,14	153,86	153,65	153,50	154,39	154,53	153,93	154,10
2019	154,03	153,34	153,27	153,66	153,79	154,14	153,52	153,51	153,48	153,60	153,32	152,36	153,50
2020	152,38	152,02	152,21	152,26	152,37	153,56	152,20	153,45	153,11	153,95	152,51	153,45	152,79

Pramen: ČSÚ

Poznámka: Průměr roku vypočten jako aritmetický průměr



Výroba hovězího a telecího masa v EU – 27

(SHORT-TERM OUTLOOK, SEPTEMBER 2020)

Hovězí maso	2020	2021
Výroba	↓ - 1, 4	↓ -1, 5
Vývoz	↑ + 1, 0	↓ - 4, 0
Dovoz	↓ - 1, 0	→ + 0, 0
Spotřeba	↓ - 2, 1	↓ -1, 2

Vývoj trhu v EU

V roce 2019 **produkce** hovězího masa v přepočtu na tuny meziročně klesla o – 1,1% v kusech pak o – 2 %. Mezi největší producenty se řadila Francie (vyrobila 17,0 % z celkového objemu produkce) a Německo (12,0 %). V období leden – listopad 2020 produkce v EU meziročně klesla v přepočtu na tuny o – 1,7 % v kusech o – 2,4 %. Dle krátkodobého výhledu, bude v roce 2021 klesající trend pokračovat.

Vývozy hovězího masa a živých zvířat z EU v roce 2019 si zachovaly úroveň roku předchozího. V období leden – prosinec 2020 pak meziročně vzrostly o 0,6 % (bez započítání UK). Mezi největší vývozní destinace patří Izrael, kam se vyvezlo 8,1 % z celkových vývozu, Hong Kong, který tvořil 8,1 % z celkového objemu vývozu a Ghana, která se řadí na 3. místo a kam se vyvezlo 6,7 % z celkového objemu vývozu. Vývozy do všech uvedených zemí meziročně meziročně stouply. Export hovězího masa, bez započítání živých zvířat také meziročně vzrostl a to o 3,3 %. Nejvíce se vyváží maso zmrazené. Dle krátkodobých předpovědí dojde k poklesu exportu i v roce 2021.

Dovozy hovězího masa a živých zvířat do EU v roce 2019 meziročně klesly o – 3,0 %. V období leden – prosinec 2020 pak meziročně dovozy klesly o – 13,9 % (bez započítání UK). Mezi největší obchodní partnery EU patří Brazílie, ze které dovážíme 35,0 % dováženého zboží z celkového objemu dovozů, dále Argentina 30,3 % a Uruguay 14,4 %. Dle krátkodobých předpovědí si v roce 2021 zachovají dovozy úroveň letošního roku.

Přehled cen hovězího masa JUT v rámci EU uvádíme níže, kdy od půlky května 2020 poprvé od propuknutí nákazy COVID-19 vykazoval trh díky znovuotevření sektoru HORECA známky mírného zotavení.

Ceny hovězího masa v EU

5. TÝDEN / 2021	Cena		Změna oproti minulému týdnu	Změna oproti minulému měsíci	Změna oproti minulému roku
Mladý skot	357,8	EUR/100 kg j. hm.	-0,5 %	+1,0 %	-0,5 %
Mladí býci	367,8	EUR/100 kg j. hm.	+0,4 %	+0,9 %	+1,8 %
Voli	383,4	EUR/100 kg j. hm.	+0,3 %	+1,9 %	+3,9 %
Krávy	275,0	EUR/100 kg j. hm.	+0,3 %	+0,8 %	-0,5 %
Jalovice	377,7	EUR/100 kg j. hm.	+0,7 %	-0,1 %	+3,1 %

Pramen: https://ec.europa.eu/agriculture/market-observatory/meat/beef/statistics_en

Situace ve světě

Produkce

V roce 2020 se na světě vyprodukovalo 60 282 000 tun JUT. Největšími producenty hovězího masa v roce 2020 byly Spojené státy americké, následované Brazílií a EU, které společně vyprodukovaly cca 50 % světové produkce a z toho USA cca 21 % světové produkce. Viz. tabulka níže.

Hovězí maso zvolna získává na oblibě, kdy se příznivě pro producenty vyvíjí globální trh s hovězím a telecím masem, který od roku 2000 vzrostl přibližně o pětinu na letošních 60,3 mil. tun.

Světová produkce: pořadí zemí (t JUT)

Pořadí	Země	2020	% ze světové produkce
1	USA	12 381 000	20,54
2	Brazílie	10 100 000	16,75
3	EU	7 800 000	12,94
4	Čína	6 550 000	10,87
5	Indie	3 650 000	6,05

Pramen: FAS/USDA