

# Komoditní karta – dostupná data ke dni 19. září 2020 SKOT a hovězí maso

## Vývoj stavů skotu v ks k 1.4. daného roku

Rok	Skot celkem	z toho: krávy	z toho:	
			dojné krávy	KBTPM
1989	3 480 582	1 247 567	-	-
2010	1 349 286	551 245	383 523	167 722
2011	1 343 686	551 536	373 832	177 704
2012	1 353 685	551 225	373 136	178 089
2013	1 352 822	551 924	367 327	184 597
2014	1 373 560	563 963	372 632	191 331
2015	1 407 132	580 102	376 144	203 958
2016	1 415 658	583 747	372 510	211 237
2017	1 421 242	585 897	369 802	216 095
2018	1 415 770	587 322	365 448	221 874
2019	1 418 106	590 518	364 263	226 255
2020	1 404 117	585 897	359 853	226 044
<b>Změna 2020/2019 - index</b>	<b>99</b>	<b>99,2</b>	<b>98,8</b>	<b>99,9</b>
<b>Změna 2020/2019 – kusy zvířat</b>	<b>-13 989</b>	<b>-4 621</b>	<b>-4 410</b>	<b>-211</b>

Zdroj: ČSÚ – Soupis hospodářských zvířat k 1. 4.

Pozn.: KBTPM = krávy bez tržní produkce mléka

## Bilance výroby a spotřeby hovězího masa (v tis. t.)

Ukazatel	2015		2016		2017		2018		2019		2020*	
	ž. hm.	j. hm.	ž. hm.	j. hm.	ž. hm.	j. hm.	ž. hm.	j. hm.	ž. hm.	j. hm.	ž. hm.	j. hm.
Počáteční zásoba	8,8	4,8	7,5	4,1	6,3	3,4	5,2	2,8	5,4	2,9	5,0	2,7
Výroba	174,7	94,3	173,3	93,6	166,0	89,6	174,0	94,0	167,9	90,7	170,0	91,8
Dovoz	47,2	29,0	67,7	36,5	77,0	41,6	78,0	42,1	84,7	45,8	80,0	43,2
Celková nabídka	230,7	128,1	248,5	134,2	249,3	134,6	257,2	138,9	258,0	139,4	255,0	137,7
Domácí spotřeba	117,9	63,7	134,8	72,8	138,2	74,6	142,0	76,7	138,8	75,0	130,0	70,2
Vývoz	105,3	56,9	107,4	59,6	105,9	57,2	109,8	59,3	114,2	61,7	120,0	64,8
Celková poptávka	223,2	120,6	242,2	132,4	244,1	131,8	251,8	136,0	253,0	136,7	250,0	135,0
Konečná zásoba	7,5	4,1	6,3	3,4	5,2	2,8	5,4	2,9	5,0	2,7	5,0	2,7
Soběstačnost (%)	148,1		128,6		120,1		122,5		120,9		130,8	
Meziroční index	105,7		86,8		93,4		102,0		98,7		108,2	

Pramen: ČSÚ, ÚZEI, MZE, celní statistika

Koeficient přepočtu z živé hmotnosti na jatečnou 0,54

\*odhad

ž. hm. = živá hmotnost

j. hm. = jatečná hmotnost

## Porážky skotu v ČR dle kategorií (v ks)

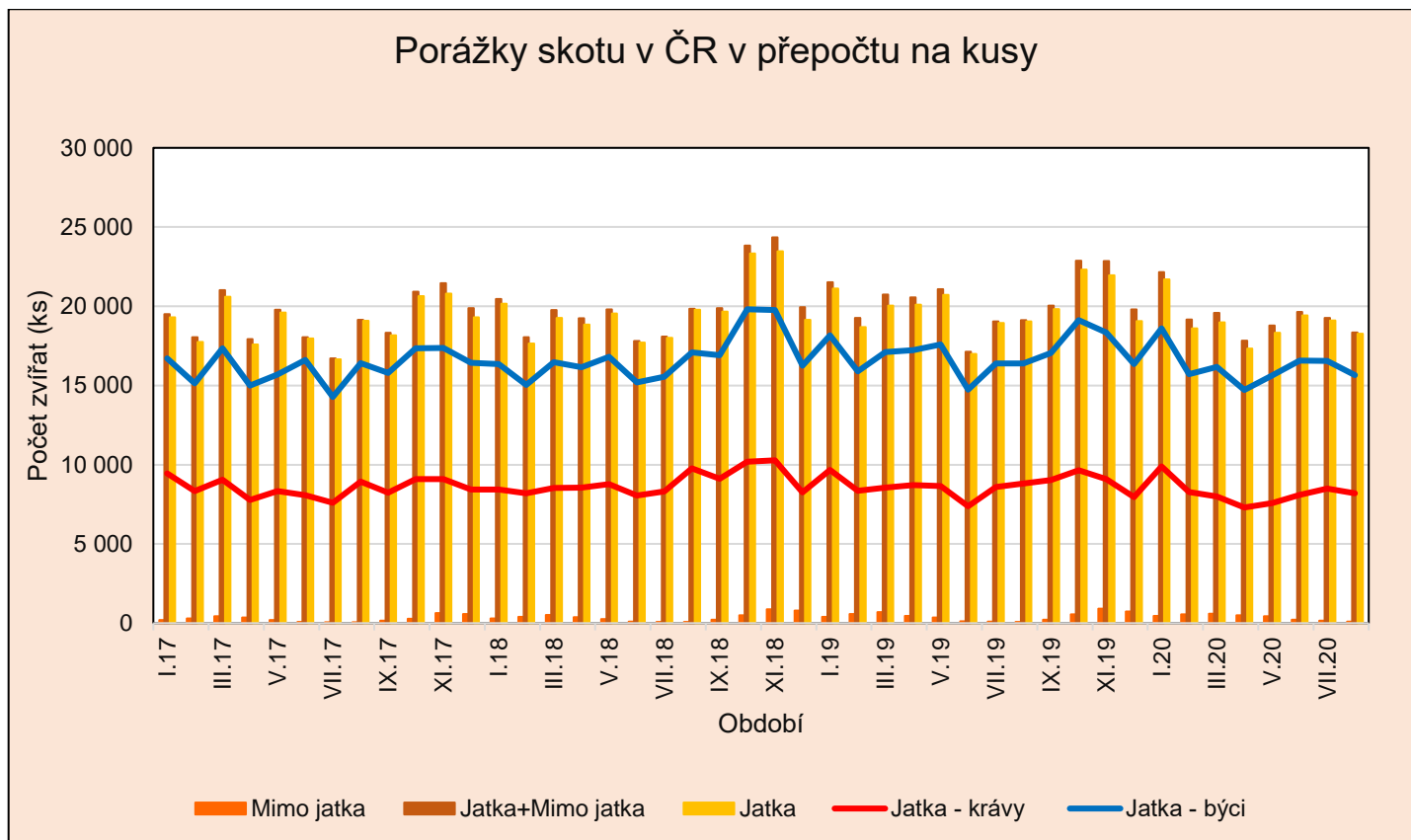
Kategorie	2015	2016	2017	2018	2019	2019*	2020*	Index (%)
býci	99 357	99 117	91 684	94 868	99 915	64 753	63 757	98,46
voli	504	576	461	632	587	401	306	76,31
jalovice	22 177	23 187	23 731	24 706	25 950	16 702	16 984	101,69
krávy	99 071	109 059	102 437	107 479	104 492	68 761	65 857	95,78
mladý skot	2 098	1 949	2 051	2 327	2 075	1 368	1 342	98,10
telata	7 989	7 901	7 066	6 557	5 809	3 677	3 480	94,64
<b>jatka celkem</b>	<b>231 196</b>	<b>241 789</b>	<b>227 430</b>	<b>236 569</b>	<b>238 828</b>	<b>155 662</b>	<b>151 726</b>	<b>97,47</b>
<b>mimo jatky</b>	<b>2 443</b>	<b>2 815</b>	<b>3 342</b>	<b>4 513</b>	<b>5 194</b>	<b>2 783</b>	<b>3 040</b>	<b>109,23</b>
<b>celkem</b>	<b>233 639</b>	<b>244 604</b>	<b>230 772</b>	<b>241 082</b>	<b>244 022</b>	<b>158 445</b>	<b>154 766</b>	<b>97,68</b>

Pramen: ČSÚ, Přehled o porážkách hospodářských zvířat

Porážky mimo jatky jsou definovány v zákoně č. 166/1999 Sb., o veterinární péči a o změně některých souvisejících zákonů, jako domácí porážky

\* leden – srpen 2020

## Porážky skotu v ČR v přepočtu na kusy



Pramen: ČSÚ, Přehled o porážkách hospodářských zvířat

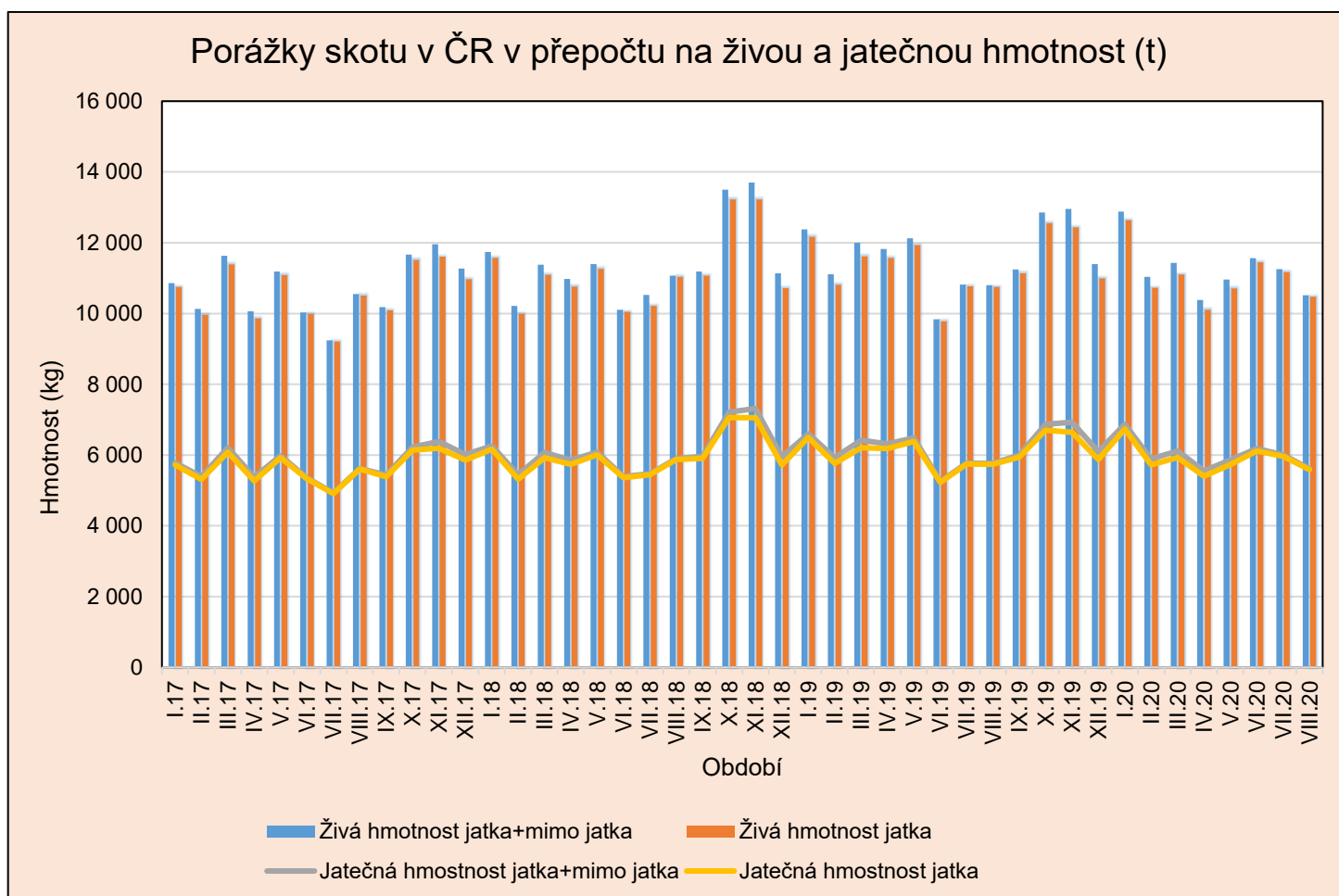
## Porážky skotu v ČR dle kategorií (v t)

Kategorie	2017		2018		2019		2019*		2020*		Index (%)	
	ž. hm.	j. hm.	ž. hm.	j. hm.	ž. hm.	j. hm.	ž. hm.	j. hm.	ž. hm.	j. hm.	ž. hm.	j. hm.
<b>býci</b>	60 509	33 246	63 561	34 924	67 135	36 887	43 803	24 066	43 708	24 015	99,78	99,79
<b>voli</b>	289	159	396	218	366	201	254	141	205	112	80,71	79,43
<b>krávy</b>	54 140	27 907	57 518	29 648	55 805	28 765	36 850	18 996	35 656	18 380	96,76	96,76
<b>jalovice</b>	10 818	5 724	11 467	6 067	12 118	6 412	7 794	4 126	8 114	4 293	104,11	104,05
<b>mladý skot</b>	483	263	595	324	509	277	332	180	332	181	100,00	100,56
<b>telata</b>	702	415	672	398	590	349	374	221	361	214	96,52	96,83
<b>jatka celkem</b>	<b>126 939</b>	<b>67 714</b>	<b>134 209</b>	<b>71 579</b>	<b>136 524</b>	<b>72 892</b>	<b>89 407</b>	<b>47 730</b>	<b>88 376</b>	<b>47 195</b>	<b>98,85</b>	<b>98,88</b>
<b>mimo jatky</b>	<b>1 830</b>	<b>997</b>	<b>2 458</b>	<b>1 336</b>	<b>2 825</b>	<b>1 536</b>	<b>1 491</b>	<b>809</b>	<b>1 648</b>	<b>895</b>	<b>110,53</b>	<b>110,63</b>
<b>celkem</b>	<b>128 769</b>	<b>68 711</b>	<b>136 667</b>	<b>72 915</b>	<b>139 349</b>	<b>74 428</b>	<b>90 898</b>	<b>48 539</b>	<b>90 024</b>	<b>48 090</b>	<b>99,04</b>	<b>99,07</b>

Pramen: ČSÚ, Přehled o porážkách hospodářských zvířat

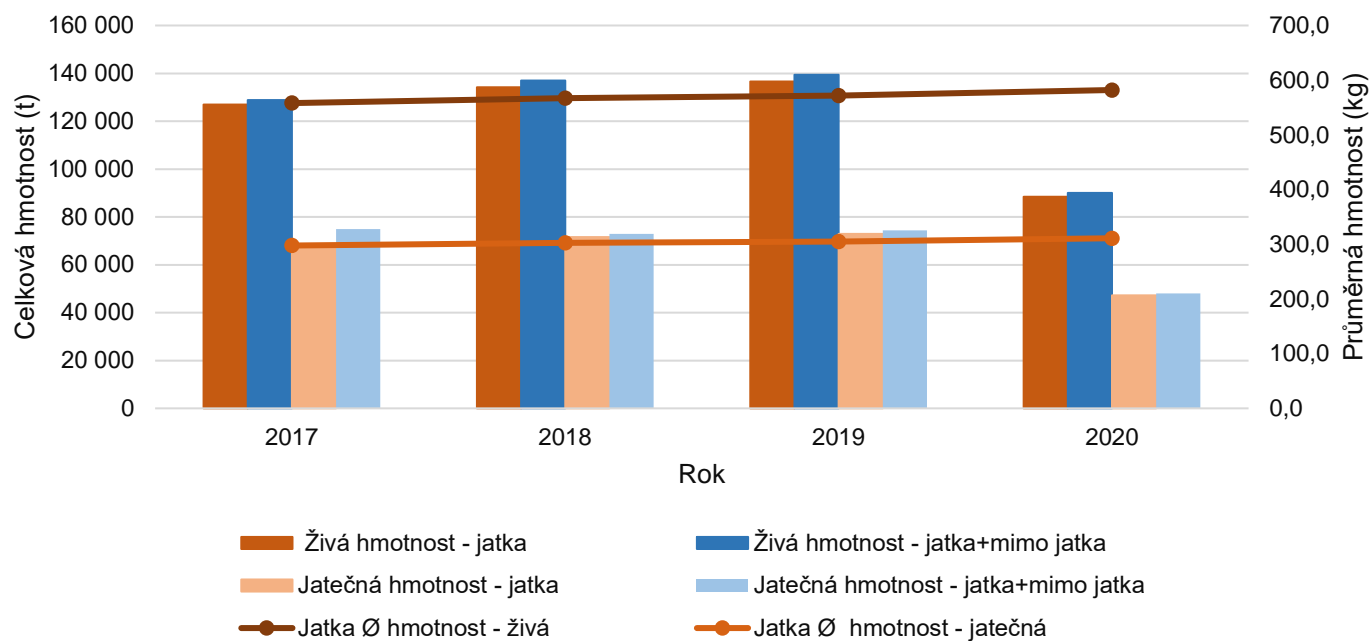
Porážky mimo jatky jsou definovány v zákoně č. 166/1999 Sb., o veterinární péči a o změně některých souvisejících zákonů, jako domácí porážky

\* leden – srpen 2020



Pramen: ČSÚ, Přehled o porážkách hospodářských zvířat

## Roční bilance porážek skotu v ČR v přepočtu na živou a jatečnou hmotnost (t)



Pramen: ČSÚ, Přehled o porážkách hospodářských zvířat  
\* leden – srpen 2020

## Meziroční srovnání porážek skotu v ČR dle měsíců (t)

Měsíc	Jatka				Jatka + mimo jatka			
	Živá hm.		Jatečná hm.		Živá hm.		Jatečná hm.	
	2019	2020	2019	2020	2019	2020	2019	2020
I	12 170	12 640	6 489	6 739	12 378	12 881	6 601	6 869
II	10 810	10 730	5 764	5 722	11 115	11 039	5 930	5 890
III	11 615	11 101	6 204	5 931	12 003	11 433	6 415	6 112
IV	11 575	10 105	6 183	5 402	11 820	10 385	6 316	5 554
V	11 936	10 709	6 380	5 728	12 126	10 957	6 483	5 862
VI	9 777	11 443	5 224	6 118	9 835	11 560	5 256	6 181
VII	10 769	11 172	5 748	5 965	10 820	11 250	5 776	6 008
VIII	10 754	10 477	5 735	5 591	10 801	10 519	5 761	5 614
IX	11 135		5 939		11 246		6 000	
X	12 555		6 705		12 856		6 869	
XI	12 436		6 444		12 952		6 925	
XII	10 991		5 876		11 396		6 096	
<b>Od počátku roku</b>	<b>136 524</b>	<b>88 377</b>	<b>72 892</b>	<b>47 195</b>	<b>139 349</b>	<b>90 024</b>	<b>74 428</b>	<b>48 090</b>

Pramen: ČSÚ, Přehled o porážkách hospodářských zvířat

## Meziroční srovnání Ø porážkové hmotnosti skotu v ČR dle měsíců (t)

Měsíc	Jatka				Jatka + mimo jatka			
	Ø hm. - živá		Ø hm. - jatečná		Ø hm. - živá		Ø hm.- jatečná	
	2019	2020	2019	2020	2019	2020	2019	2020
I	576	583	307	311	575	582	307	310
II	578	577	308	308	577	576	308	307
III	581	585	310	312	579	584	309	312
IV	576	583	308	312	575	582	307	311
V	576	584	308	312	575	583	308	312
VI	575	589	307	315	574	588	307	315
VII	569	585	304	312	568	584	303	312
VIII	565	574	301	306	565	573	301	306
IX	562		300		561		299	
X	563		300		562		300	
XI	567		303		567		303	
XII	576		308		575		308	
<b>Od počátku roku</b>	<b>572</b>	<b>583</b>	<b>305</b>	<b>311</b>	<b>571</b>	<b>582</b>	<b>305</b>	<b>311</b>

Pramen: ČSÚ, Přehled o porážkách hospodářských zvířat

Ø porážková hmotnost skotu na jatkách v přepočtu na živou hmotnost byla v roce 2019 - 572 kg a v přepočtu na jatečnou hmotnost to bylo 305 kg. Ø živá hmotnost poražených zvířat v roce 2019 byla nejvyšší u býků, kde dosahovala 672 kg, dále u volů 624 kg, u krav 534 kg, u jalovic 467 kg, u mladého skotu 246 kg a u telat 102 kg. V přepočtu na jatečnou hmotnost byla Ø porážková hmotnost skotu také nejvyšší u býků, kde dosahovala úrovně 369 kg, dále u volů 343 kg, u krav 275 kg, u jalovic 247 kg, u mladého skotu 134 kg a u telat 60 kg.

V prvních 8 měsících roku 2020 je Ø porážková hmotnost skotu na jatkách v přepočtu na živou hmotnost 583 kg a v přepočtu na jatečnou hmotnost to 311 kg. Ø živá hmotnost poražených zvířat v tomto období byla nejvyšší u býků, kde dosahovala 686 kg, dále u volů 668 kg, u krav 541 kg, u jalovic 478 kg, u mladého skotu 247 kg a u telat 104 kg. V přepočtu na jatečnou hmotnost byla Ø porážková hmotnost skotu také nejvyšší u býků, kde dosahovala úrovně 377 kg, dále u volů 367 kg, u krav 279 kg, u jalovic 253 kg, u mladého skotu 135 kg a u telat 61 kg.

## Vývoj zahraničního obchodu – živý skot a hovězí maso

	Období	Objem (tuny)			Ø cena (Kč/kg)		Finanční hodnota (tis. Kč)			Směn. relace <sup>1)</sup>
		dovoz	vývoz	saldo	dovoz	vývoz	dovoz	vývoz	Saldo	
Živý skot (CZ 0102)	2018	2 601	87 682	85 081	49,81	54,67	129 561	4 793 322	4 663 761	1,10
	2019	3 433	89 470	86 037	45,12	54,56	154 918	4 881 584	4 726 666	1,21
	2019*	1 672	50 110	48 438	42,35	53,98	70 805	2 705 042	2 634 237	1,27
	2020*	2 567	43 132	40 565	40,22	51,29	103 229	2 212 418	2 109 189	1,28
Hov. maso čerstvé, chlazené (CS 0201)	2018	36 012	10 443	-25 569	118,09	111,76	4 252 838	1 167 014	-3 085 824	0,95
	2019	38 916	11 976	-26 940	112,06	106,61	4 360 982	1 276 712	-3 084 270	0,95
	2019*	23 460	7 089	-16 371	115,02	106,50	2 701 315	755 018	-1 946 297	0,93
	2020*	20 801	7 657	-13 144	114,81	104,16	2 388 192	797 478	-1 590 714	0,87
Hov. maso zmrazené (CS 0202)	2018	4 697	1 499	-3 198	103,01	129,10	483 856	193 580	-290 276	1,25
	2019	5 012	1 393	-3 619	97,73	124,32	489 809	173 226	-316 583	1,27
	2019*	3 179	944	-2 235	104,61	132,64	332 598	125 218	-207 380	1,27
	2020*	3 280	639	-2 641	73,90	99,01	242 401	63 284	-179 117	1,34

Pramen: Statistika zahraničního obchodu ČSÚ

Poznámka: 1) Vyjadřuje podmínky, za nichž určitá země prodává své vývozní produkty a nakupuje své dovozní produkty – poměr indexu vývozních cen k indexu dovozních cen, číselné údaje jsou zaokrouhleny.

\* leden – srpen 2020

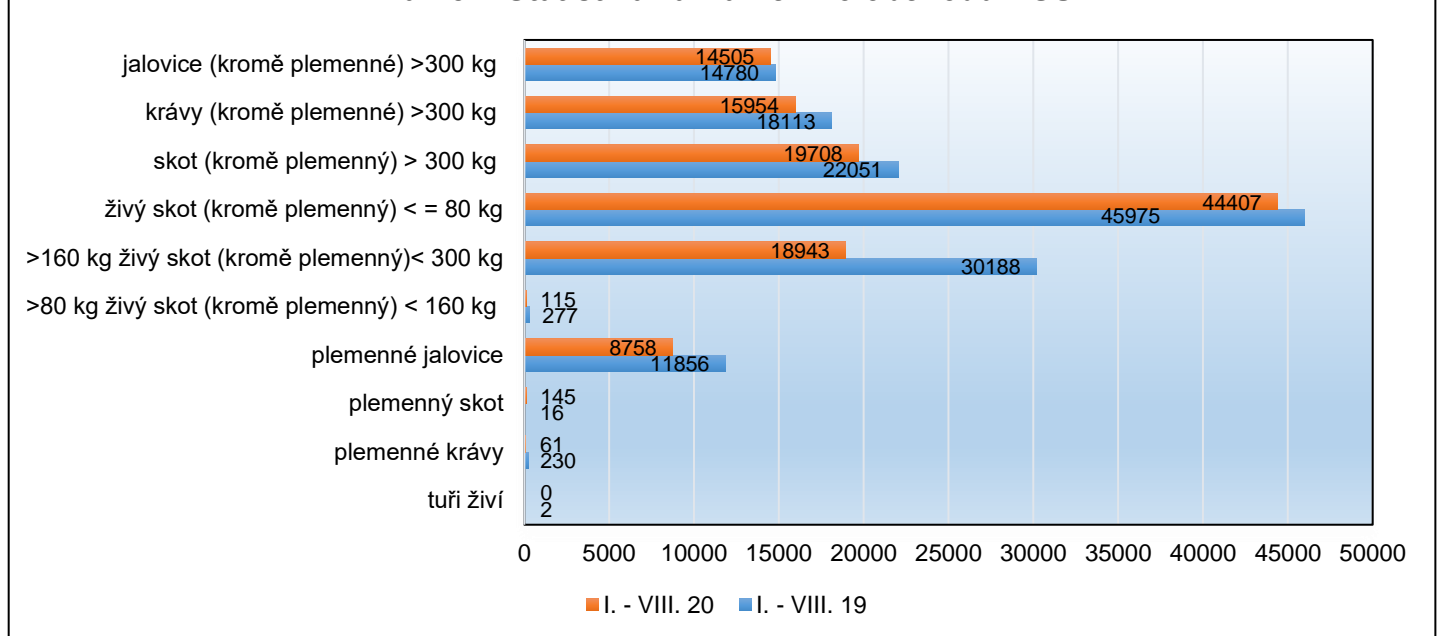
## Vývoz živého skotu- skupina celních položek CS 0102

Rok	Jednotka	I.	II.	III.	IV.	V.	VI.	VII.	VIII.	IX.	X.	XI.	XII.	Celkem
2015	kusy	19 386	16 806	17 393	18 990	14 779	18 488	18 234	23 858	24 558	29 125	28 632	27 714	<b>258 196</b>
	tuny	6 600	6 137	5 965	7 467	5 607	7 032	6 432	8 524	8 194	9 859	9 838	8 406	<b>89 954</b>
2016	kusy	20 775	19 402	19 083	18 693	18 242	22 982	12 691	20 193	22 584	28 402	30 299	23 245	<b>256 591</b>
	tuny	7 597	7 044	6 709	6 854	6 332	7 718	4 589	7 116	7 502	9 711	10 320	8 297	<b>89 789</b>
2017	kusy	16 777	14 779	18 073	19 458	17 842	17 681	15 452	21 159	20 556	28 608	31 260	22 996	<b>244 641</b>
	tuny	5 858	5 218	6 236	6 917	6 607	6 722	5 669	7 729	6 960	10 046	11 212	7 811	<b>86 985</b>
2018	kusy	19 147	15 301	16 542	15 327	19 054	16 396	17 608	21 153	25 335	35 325	31 548	21 076	<b>253 812</b>
	tuny	6 410	5 951	5 988	5 768	6 906	6 320	6 088	6 915	8 433	11 721	10 316	6 866	<b>87 682</b>
2019	kusy	21 287	19 464	17 791	19 829	18 931	14 328	18 621	22 990	25 112	33 522	28 708	19 156	<b>259 739</b>
	tuny	7 419	6 665	6 446	7 260	7 312	5 416	6 168	7 357	8 195	10 769	9 844	6 629	<b>89 470</b>
2020	kusy	17 792	15 292	14 423	14 965	12 584	15 191	15 138	17 211					<b>122 596</b>
	tuny	5 750	5 113	5 654	5 115	4 815	5 817	5 332	5 536					<b>43 132</b>

Pramen: Statistika zahraničního obchodu ČSÚ

## Vývoz skotu CS 0102 u ČR v přepočtu na ks

Pramen: Statistika zahraničního obchodu ČSÚ



## Vývoz

Živá zvířata se z ČR v roce 2020 vyvezla do 27 zemí světa. V meziročním srovnání (leden – srpen 2020/leden – srpen 2019) došlo ke snížení objemu vývozu a to u všech sledovaných kategorií krom plemenného skotu, u nějž se však vývozy pohybují v řádech stovek. K největšímu poklesu došlo u živého skotu (kromě plemenného) o hmotnosti > 160 kg, ale < 300 kg. 62 % finančního objemu vývozu představuje export do 3 zemí (do Rakouska 35 %, do Německa 18,8 % a do Slovinska 8,3 %). Do zemí EU se v daném období vyvezlo 80,6 % podílu z finanční hodnoty vývozu živého skotu. Podíl vývozu do třetích zemí představoval v daném období 19,4 % z celkového objemu vývozu. Vývoz do třetích zemí tvořily převážně destinace – Turecko, Uzbekistán, Kosovo, Ukrajina, Rusko atd. Předmětem obchodu s těmito zeměmi jsou zejména plemenné jalovice a živého skotu (kromě plemenného) o hmotnosti > 160 kg, ale < 300 kg.

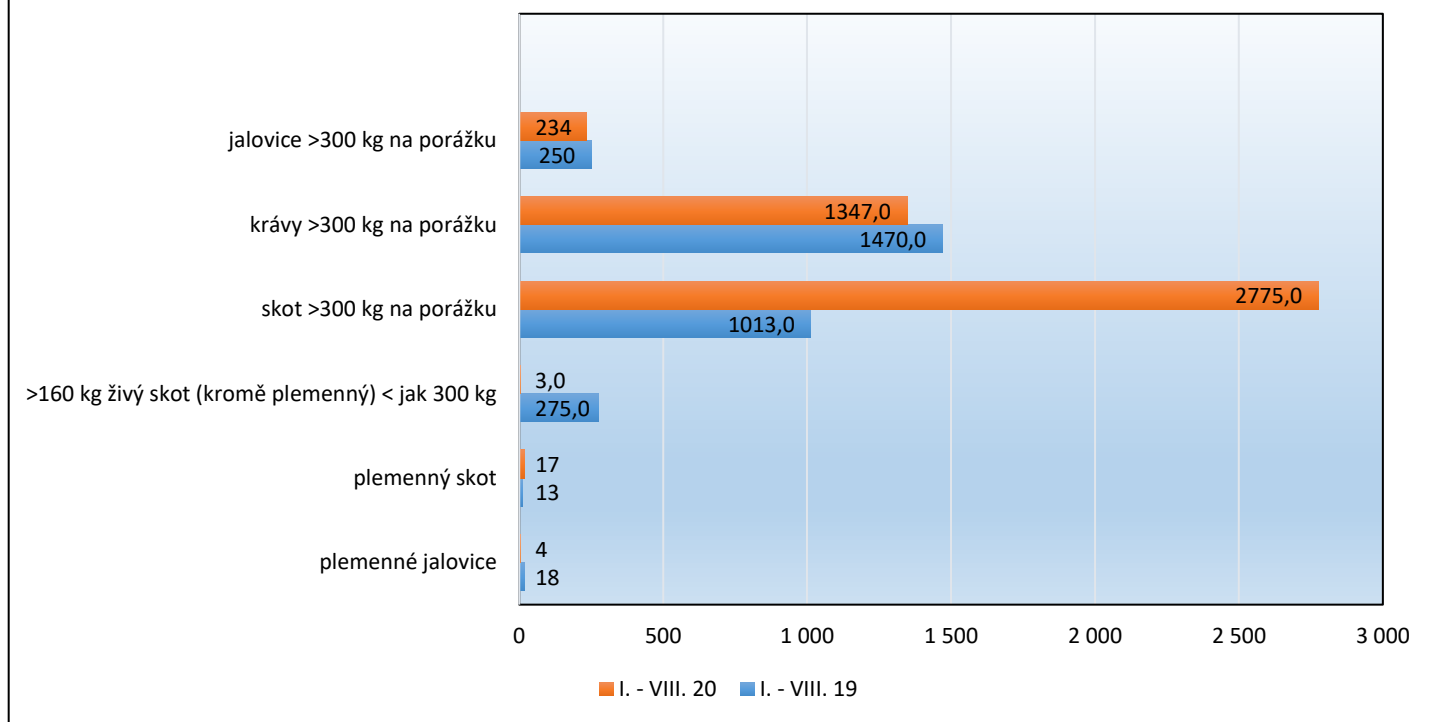
## Dovoz živého skotu- skupina celních položek CS 0102

Rok	Jednotka	I.	II.	III.	IV.	V.	VI.	VII.	VIII.	IX.	X.	XI.	XII.	Celkem
2015	kusy	104	298	1 038	1 118	1 620	733	1 737	1 605	1 579	570	803	1 006	12 211
	tuny	50	80	316	311	485	251	574	519	456	231	303	330	3 916
2016	kusy	2 391	2 515	1 995	1 998	3 191	413	387	922	541	620	131	370	15 474
	tuny	590	756	594	592	866	135	218	319	167	199	79	220	4 735
2017	kusy	132	552	511	500	477	657	667	669	512	710	518	867	6 772
	tuny	82	231	244	190	162	262	408	384	222	343	280	364	3 172
2018	kusy	584	290	458	603	871	106	698	322	129	219	659	372	5 311
	tuny	257	168	276	237	313	58	352	193	80	115	344	208	2 601
2019	kusy	237	427	416	254	376	263	808	565	663	649	1 109	651	6 418
	tuny	138	211	197	142	211	141	468	329	296	375	539	388	3 433
2020	kusy	697	542	786	120	343	366	821	705					4380
	tuny	424	303	451	75	215	198	485	416					2567

Pramen: Statistika zahraničního obchodu ČSÚ

## Dovoz skotu CS 1020 do ČR v přepočtu na ks

Pramen: Statistika zahraničního obchodu ČSÚ



### Dovoz

Dovozy živých zvířat byly v tomto roce období leden-srpen 2020 realizovány pouze z 5 zemí EU (AT, DE, HU, IE a SK). Nejvíce se dováželo ze Slovenska, jehož dovozy tvořily 77 % z celkového finančního vyjádření a z Maďarska 18,9 %. Nejvíce se dovezlo živého skotu a krav na porážku o hmotnosti > 300 kg.

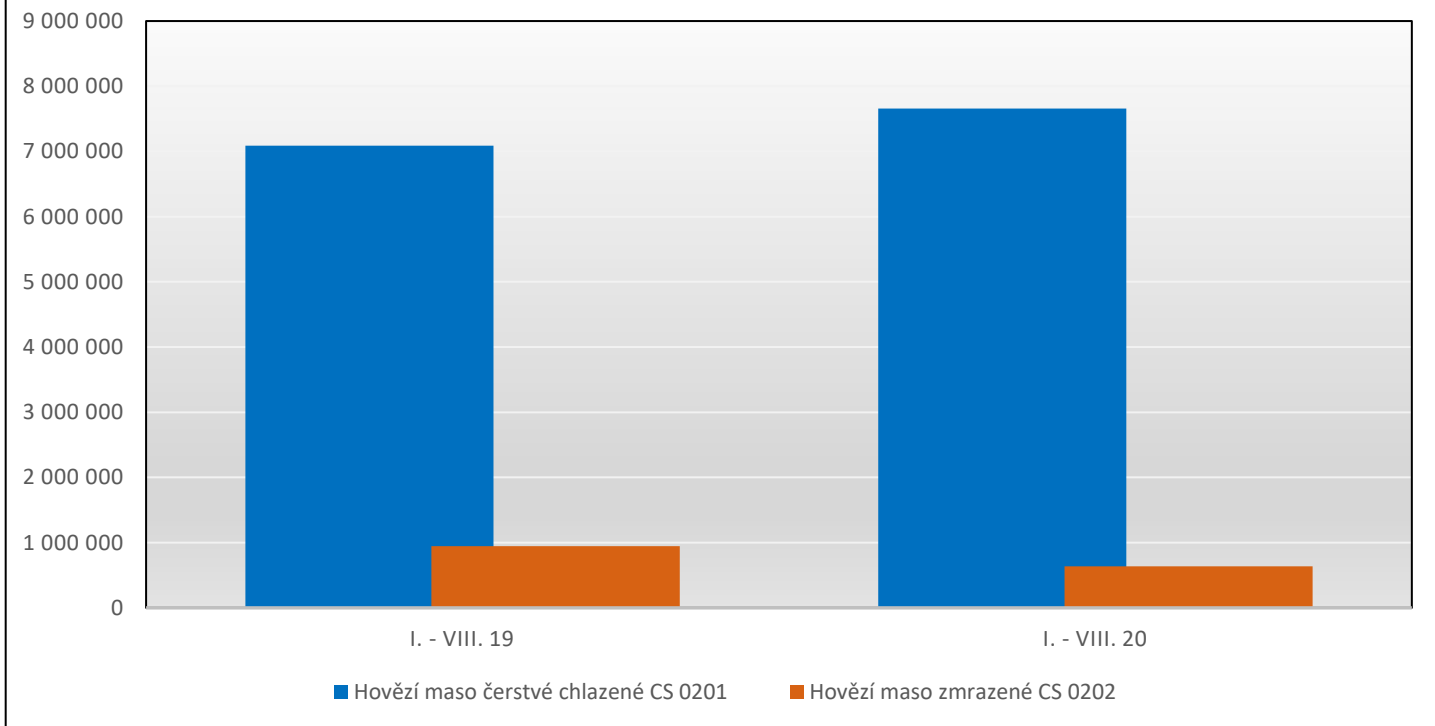
## Vývoz hovězího masa – skupina celních položek CS 0201 a CS 0202

Rok	I.	II.	III.	IV.	V.	VI.	VII.	VIII.	IX.	X.	XI.	XII.	Celkem
<b>2015</b>	704	728	724	732	668	613	613	708	649	724	713	791	<b>8 366</b>
<b>Kč/kg</b>	102,40	99,48	102,59	100,36	108,53	116,33	117,93	110,83	117,14	114,92	106,64	108,41	<b>108,50</b>
<b>2016</b>	834	869	896	813	1 148	1 049	789	934	930	905	964	986	<b>11 117</b>
<b>Kč/kg</b>	111,25	104,20	103,85	112,01	141,81	147,72	114,81	105,54	107,10	109,55	102,85	111,09	<b>114,32</b>
<b>2017</b>	822	844	920	832	739	892	719	921	816	969	947	794	<b>10 215</b>
<b>Kč/kg</b>	108,66	108,99	110,84	108,51	128,54	117,37	123,76	115,96	117,90	109,82	110,77	125,42	<b>115,55</b>
<b>2018</b>	869	932	921	912	969	968	873	1 048	1 086	1 242	1 143	979	<b>11 942</b>
<b>Kč/kg</b>	113,93	106,02	113,38	114,95	116,92	119,28	112,81	112,47	111,57	110,16	108,59	120,09	<b>113,35</b>
<b>2019</b>	1 171	920	972	977	977	989	965	1 230	1 179	1 504	1 137	1 403	<b>13 369</b>
<b>Kč/kg</b>	112,77	101,79	105,12	106,42	106,42	112,39	110,23	115,43	114,15	103,75	113,42	95,90	<b>108,45</b>
<b>2020</b>	1 491	1 049	852	704	740	1 205	1 085	1 170					<b>8 296</b>
<b>Kč/kg</b>	97,27	106,97	97,39	92,69	99,74	104,05	106,54	120,11					<b>103,10</b>

Pramen: Statistika zahraničního obchodu ČSÚ

### Vývoz hovězího masa - skupina celních položek CS 0201 a 0202 do ČR v přepočtu na kg

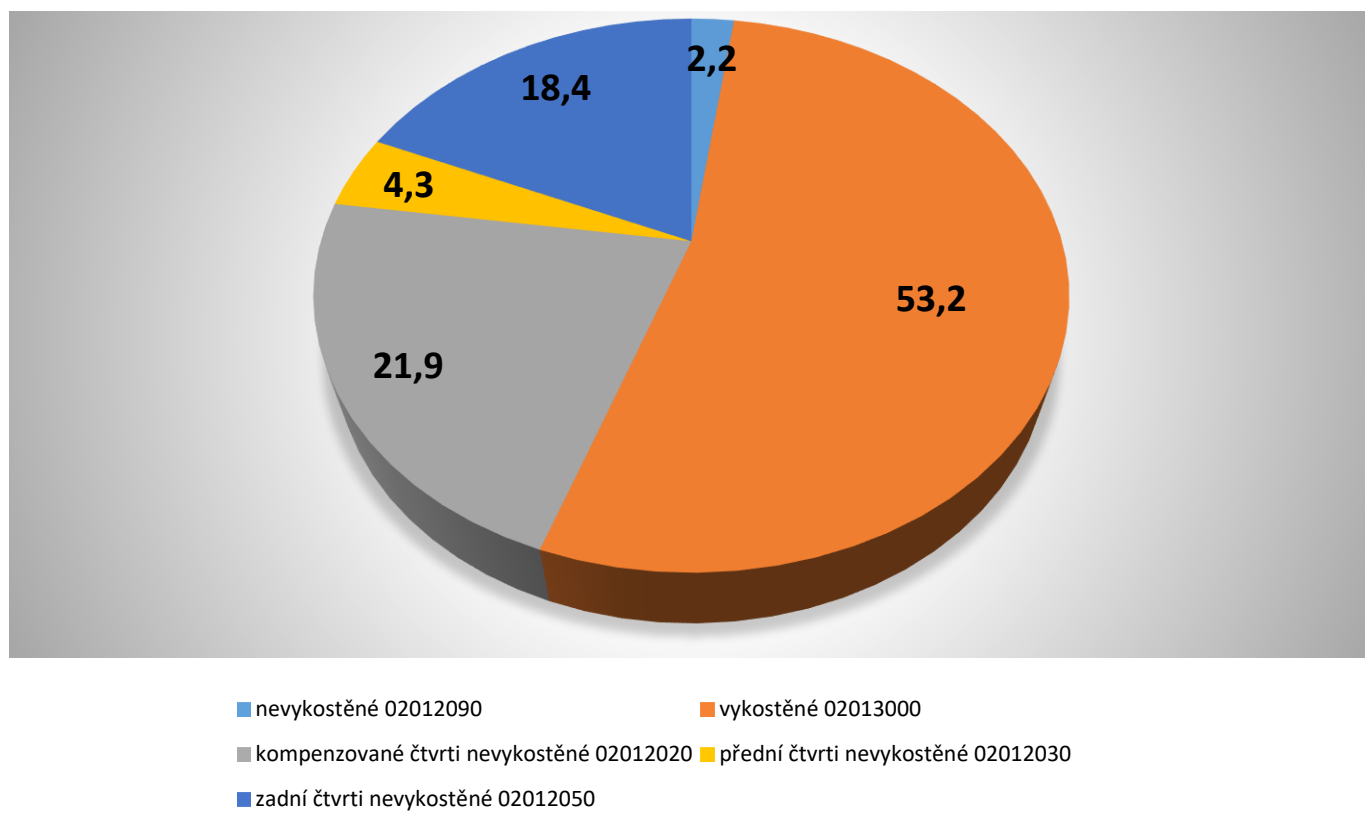
Pramen: Statistika zahraničního obchodu ČSÚ





## Objem vývozu hovězího masa čerstvého chlazeného CS 0201 v období I.-VIII.2020

Pramen: Statistika zahraničního obchodu ČSÚ



### Vývoz

Vývozy hovězího masa skupiny celních položek CS 0201 byly v tomto roce období leden - srpen 2020 realizovány celkem ze 13 zemí, z toho pouze 1 není členem EU (Švýcarsko). Nejvíce hovězího masa čerstvého nebo chlazeného se v přepočtu na objem produktu vyvezlo na Slovensko 35,1 %, do Nizozemí 25,3 % a Polska 14 %, pořadí těchto zemí odpovídají i vývozy přepočtené na celkové finanční vyjádření. Nejvíce se vyvezlo hovězího masa čerstvého nebo chlazeného nevykostěného KN 0201300 a to 53,2 % z celkového objemu vývozu.

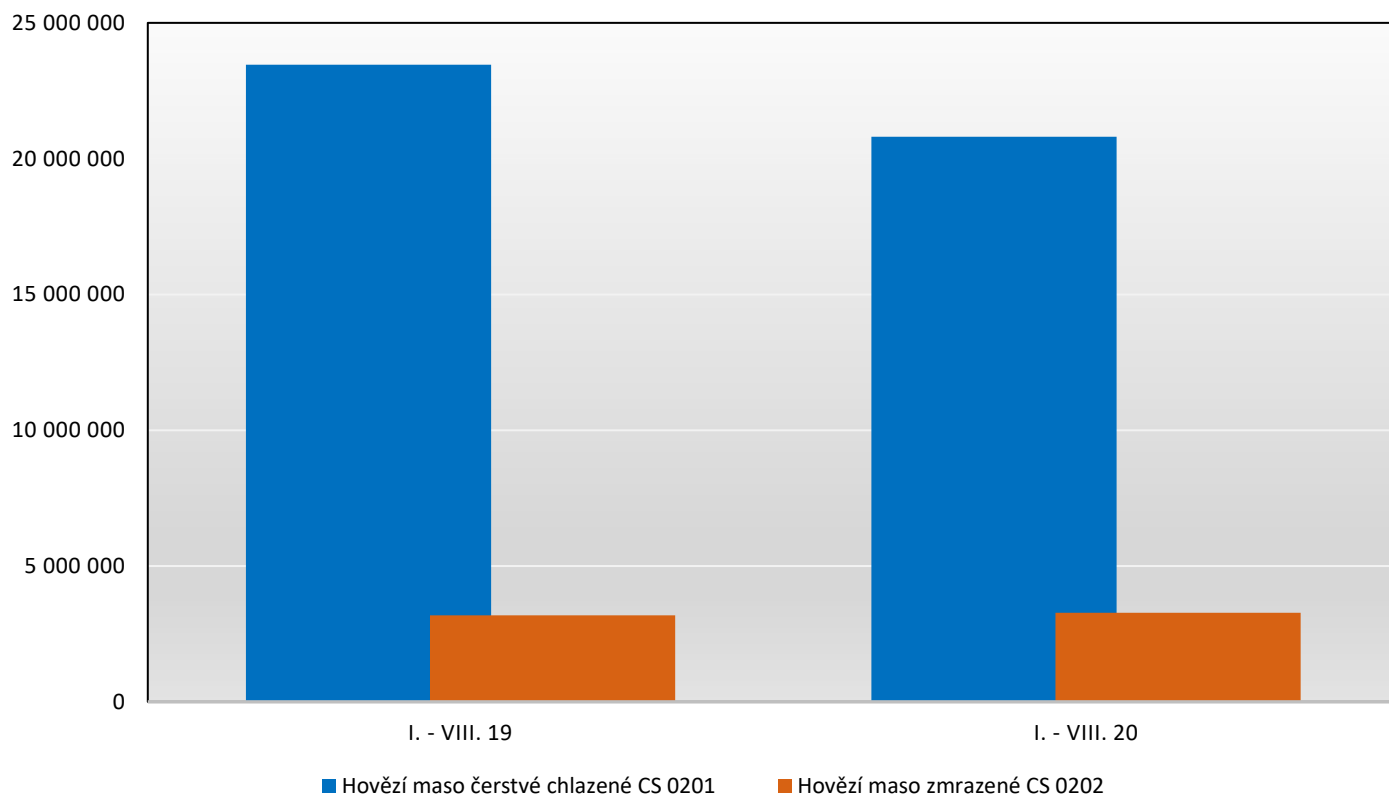
### Dovoz hovězího masa – skupina celních položek CS 0201 a CS 0202

Rok	I.	II.	III.	IV.	V.	VI.	VII.	VIII.	IX.	X.	XI.	XII.	Celkem
<b>2015</b>	2 043	1 757	2 258	1 999	1 805	1 895	1 828	1 794	1 935	2 191	1 846	2 262	<b>23 612</b>
<b>Kč/kg</b>	113,45	117,72	119,22	121,09	123,67	122,24	118,34	117,02	111,40	112,16	118,20	119,57	<b>117,80</b>
<b>2016</b>	2 078	2 165	2 578	2 467	3 387	2 632	2 909	2 891	3 120	3 402	2 991	3 407	<b>34 027</b>
<b>Kč/kg</b>	117,51	115,29	115,42	117,14	132,39	111,14	104,67	112,33	108,76	108,36	111,91	112,86	<b>113,98</b>
<b>2017</b>	2 611	2 825	3 169	3 205	3 810	3 498	3 355	3 559	3 839	3 417	3 277	3 313	<b>39 878</b>
<b>Kč/kg</b>	112,61	111,49	110,40	109,83	106,27	105,43	105,81	108,93	106,21	116,40	115,17	122,13	<b>110,89</b>
<b>2018</b>	3 404	2 984	3 489	3 372	3 875	3 509	3 492	3 271	3 208	3 577	3 344	3 185	<b>40 710</b>
<b>Kč/kg</b>	116,22	116,98	117,65	119,86	117,70	115,73	114,29	111,19	112,36	118,15	116,77	118,97	<b>116,32</b>
<b>2019</b>	3 650	2 693	3 535	3 512	3 597	3 637	3 876	3 759	3 988	4 199	3 575	3 906	<b>43 927</b>
<b>Kč/kg</b>	113,70	116,70	106,68	132,43	111,17	106,49	105,31	106,56	100,52	106,85	108,87	113,83	<b>110,43</b>
<b>2020</b>	3 187	3 303	3 222	2 155	2 738	3 175	3 441	2 860					<b>24 081</b>
<b>Kč/kg</b>	110,29	107,70	106,94	108,79	110,81	113,15	109,93	106,11					<b>109,22</b>

Pramen: Statistika zahraničního obchodu ČSÚ

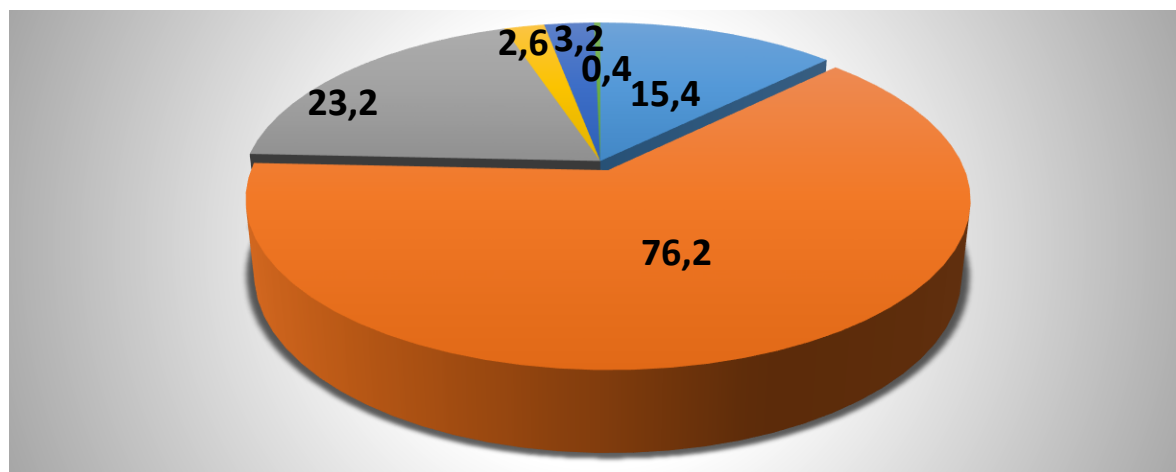
## Dovoz hovězího masa - skupina celních položek CS 0201 a CS 0202 do ČR v přepočtu na kg

Pramen: Statistika zahraničního obchodu ČSÚ



## Objem dovozu hovězího masa čerstvého chlazeného CS 0201 v období I.-VIII. 2020

Pramen: Statistika zahraničního obchodu ČSÚ



- nevykostěné 02012090
- vykostěné 02013000
- v celku nebo půlené 02011000
- kompenzované čtvrti nevykostěné 02012020
- přední čtvrti nevykostěné 02012030
- zadní čtvrti nevykostěné 02012050

## Dovoz

Dovozy hovězího masa skupiny celních položek CS 0201 byly v tomto roce období leden-srpen 2020 realizovány celkem z 28 zemí z toho z 15 zemí EU. Nejvíce hovězího masa čerstvého nebo chlazeného se v přepočtu na hmotnost dovezlo z Polska 25, 1 %, Německa 23 % a z Nizozemí 20,3 %, pořadí těchto zemí odpovídají i dovozy přepočtené na celkové finanční vyjádření. Nejvíce se dovezlo hovězího masa čerstvého nebo chlazeného nevykostěného KN 02013000 a to 76,2 % z celkového objemu dovozů.

## CZV – býci jateční tř. j. S, E, U

Kč/kg živ. hm.

Rok	I.	II.	III.	IV.	V.	VI.	VII.	VIII.	IX.	X.	XI.	XII.	Ø roku
2010	38,70	39,58	40,07	40,14	39,82	39,93	39,40	39,33	39,25	39,23	39,69	40,36	39,63
2011	41,70	42,44	42,39	42,42	42,10	41,46	41,20	41,46	41,45	42,32	42,64	43,53	42,08
2012	43,70	45,02	45,41	45,23	45,88	46,78	47,73	47,33	47,77	47,36	47,60	47,24	46,42
2013	46,73	47,19	46,81	47,00	45,76	45,72	44,81	44,74	44,67	44,16	44,21	44,58	45,53
2014	44,99	45,35	45,95	46,27	46,08	45,93	46,01	46,10	46,10	45,87	46,02	45,97	45,88
2015	46,45	46,94	46,88	47,68	47,54	47,13	47,36	47,45	46,66	46,62	46,97	47,08	47,06
2016	46,70	46,88	47,16	46,84	46,59	46,94	46,81	47,03	46,86	46,93	47,12	47,94	46,95
2017	47,25	46,91	47,10	47,29	47,36	47,67	47,57	47,69	48,04	47,64	47,59	47,61	47,48
2018	47,94	47,51	48,12	48,01	47,98	48,03	48,10	47,20	46,83	46,21	46,39	46,01	47,36
2019	46,64	46,69	46,37	46,40	46,37	46,18	45,99	45,76	45,72	45,73	46,12	45,86	46,15
2020	45,63	46,27	45,86	46,02	44,93	45,00	45,19	44,76					45,45

Pramen: ČSÚ

Poznámka: Průměr roku vypočten jako aritmetický průměr

## CZV – krávy jatečné tř. j. S, E, U

Kč/kg živ. hm.

Rok	I.	II.	III.	IV.	V.	VI.	VII.	VIII.	IX.	X.	XI.	XII.	Ø roku
2010	25,42	25,54	26,27	26,03	25,82	25,97	26,13	26,18	26,03	25,85	26,01	25,55	25,90
2011	26,09	26,53	26,57	26,79	27,38	27,83	27,66	27,76	28,08	28,17	28,82	29,05	27,56
2012	29,25	29,73	30,57	31,07	31,10	31,94	31,90	32,83	33,52	32,71	33,56	32,54	31,73
2013	31,07	31,42	31,73	32,21	32,14	31,85	31,56	31,17	30,77	30,61	29,49	29,60	31,14
2014	29,16	29,10	29,71	29,79	30,13	30,74	30,36	30,67	30,26	29,58	29,05	29,03	29,87
2015	28,83	29,68	30,42	30,92	30,98	31,54	31,14	31,79	30,80	30,90	29,94	29,85	30,57
2016	29,75	29,66	30,18	29,93	30,01	29,32	29,38	29,67	29,12	29,17	29,04	29,61	29,58
2017	29,66	29,24	30,02	30,64	30,17	30,83	30,93	31,10	31,54	31,45	31,65	31,68	30,74
2018	31,11	31,26	31,69	31,77	31,99	31,83	31,45	31,62	30,60	30,50	30,00	29,58	31,12
2019	29,79	29,99	30,35	30,72	31,26	31,39	31,99	31,17	30,87	29,88	29,63	29,54	30,54
2020	29,43	29,64	29,81	28,98	27,96	27,45	28,60	29,13					29,88

Pramen: ČSÚ

Poznámka: Průměr roku vypočten jako aritmetický průměr

**CZV – jalovice jatečné tř. j. S, E, U**

Kč/kg živ. hm.

Rok	I.	II.	III.	IV.	V.	VI.	VII.	VIII.	IX.	X.	XI.	XII.	Ø roku
2010	30,34	30,62	30,94	30,54	30,57	29,96	30,33	31,00	30,10	30,19	30,58	30,20	30,45
2011	30,87	30,91	31,13	31,60	31,68	31,46	31,71	31,57	32,41	32,14	32,85	33,14	31,79
2012	32,47	32,88	33,64	34,15	34,78	35,44	35,92	36,25	36,91	36,47	36,22	36,37	35,13
2013	35,92	36,24	36,19	36,72	36,62	36,45	36,88	36,38	36,04	35,97	36,30	35,37	36,26
2014	35,79	36,03	35,70	35,20	36,05	36,18	36,37	35,86	36,91	35,85	35,86	35,44	35,98
2015	36,38	35,73	36,93	37,25	36,90	37,15	38,05	38,14	37,43	36,88	37,75	36,90	37,12
2016	35,49	36,12	36,54	36,07	35,55	35,42	35,77	35,65	36,39	35,26	35,99	35,00	35,77
2017	36,02	36,80	35,86	37,21	37,30	36,66	37,56	37,20	37,08	37,58	38,28	37,66	37,10
2018	37,21	36,88	37,55	36,66	37,00	37,46	38,09	37,19	36,57	36,70	36,28	35,90	36,96
2019	35,88	35,89	35,85	35,88	36,20	35,72	36,39	36,14	35,52	35,71	36,15	36,01	35,95
2020	35,09	35,11	34,17	33,92	32,94	33,35	33,83	32,91					35,25

Pramen: ČSÚ

Poznámka: Průměr roku vypočten jako aritmetický průměr

**CZV – telata jatečná jatečné tř. j. S, E, U**

Kč/kg živ. hm.

Rok	I.	II.	III.	IV.	V.	VI.	VII.	VIII.	IX.	X.	XI.	XII.	Ø roku
2010	58,92	58,82	59,81	58,00	58,23	57,83	58,75	58,14	58,31	56,60	56,46	57,38	58,10
2011	57,40	53,84	56,74	56,92	57,70	58,11	58,40	58,46	58,62	58,35	58,81	58,28	57,64
2012	58,98	58,86	59,16	60,04	60,58	60,99	60,56	62,63	63,79	63,84	62,50	63,26	61,27
2013	60,91	59,88	56,02	55,97	55,83	57,11	57,99	56,97	52,18	48,54	48,61	48,16	54,85
2014	47,67	46,27	49,93	49,19	51,70	51,16	50,37	51,91	52,43	52,61	50,73	45,82	50,36
2015	45,49	45,30	45,73	48,40	49,58	51,11	50,58	51,45	52,83	51,45	53,71	54,41	50,00
2016	54,19	53,54	53,14	53,74	54,62	55,33	58,01	59,05	56,82	57,06	54,68	53,72	55,32
2017	54,78	54,35	54,58	57,89	58,82	60,51	63,14	63,99	63,96	62,89	62,53	60,02	59,79
2018	60,42	59,23	59,36	60,02	60,92	60,01	62,91	63,91	62,72	59,45	58,62	58,55	60,51
2019	57,05	57,43	56,03	55,71	56,14	57,79	59,82	57,02	50,58	47,31	44,22	42,37	53,46
2020	42,39	42,23	42,39	42,38	39,06	38,23	38,98	39,88					40,69

Pramen: ČSÚ

Poznámka: Průměr roku vypočten jako aritmetický průměr

**Spotřebitelské ceny – hovězí maso zadní bez kosti**

Kč/kg

Rok	I.	II.	III.	IV.	V.	VI.	IX.	X.	XI.	XII.	Ø roku		
2010	177,89	176,73	175,29	175,23	175,67	174,87	176,92	175,09	173,75	173,53	173,03	175,27	175,31
2011	177,78	178,49	177,94	174,07	178,78	176,63	180,54	181,12	178,13	182,57	184,22	187,21	179,79
2012	192,23	193,63	192,88	199,53	195,52	199,84	201,05	202,67	203,79	206,50	206,12	205,25	199,92
2013	206,80	204,13	206,65	207,32	206,52	206,72	207,02	206,83	206,78	203,52	207,31	208,48	206,51
2014	207,92	207,18	204,44	203,14	205,50	201,00	201,31	199,85	206,37	205,80	205,89	203,07	204,38
2015	205,66	206,43	206,62	206,09	206,34	203,71	199,95	200,44	195,48	197,27	206,40	200,64	202,92
2016	204,97	205,25	200,70	205,54	201,87	204,93	206,71	207,26	211,71	205,68	213,50	207,71	206,32
2017	213,17	211,96	215,86	220,13	221,00	218,72	217,13	219,35	221,39	220,64	219,25	213,06	217,64
2018	222,34	223,10	219,05	217,13	224,42	225,16	225,51	224,79	222,95	225,67	220,08	222,23	222,70
2019	220,81	220,33	220,33	222,70	222,44	221,79	224,61	227,54	223,54	228,35	227,52	228,35	223,96
2020	226,49	226,73	225,92	219,53	219,53	227,30	219,25	219,80					223,08

Pramen: ČSÚ, Poznámka: Průměr roku vypočten jako aritmetický průměr

**Spotřebitelské ceny – hovězí maso přední s kosti**

Kč/kg

Rok	I.	II.	III.	IV.	V.	VI.	VII.	VIII.	IX.	X.	XI.	XII.	Ø roku
2010	87,38	87,12	87,22	85,95	85,01	85,01	84,65	84,85	85,15	85,45	84,97	85,66	85,70
2011	86,52	86,87	88,25	87,82	87,08	88,59	88,32	88,51	89,87	89,53	88,84	89,55	88,31
2012	94,97	95,81	97,66	98,78	99,29	98,83	99,2	100,21	102,37	103,3	103,7	104,09	99,85
2013	106,04	105,86	105,25	105,38	105,65	105,81	106,47	106,31	106,77	106,33	105,45	106,09	105,95
2014	106,73	106,93	107,06	108,13	108,36	106,46	108,09	107,57	107,43	109,29	108,44	109,6	107,84
2015	108,39	108,28	109,28	109,4	109,56	108,19	108,69	108,37	109,93	109,92	110,41	110,59	109,25
2016	109,76	110,82	110,35	110,86	111,33	110,12	111,41	111,37	112,34	115,6	114,88	115,82	112,06
2017	116,29	115,14	116,97	116,34	120,93	122,68	124,08	120,74	122,93	121,57	122,13	123,26	120,26
2018	123,29	119,42	120,63	124,08	122,44	123,86	125,54	124,56	124,28	123,54	125,4	124,02	123,42
2019	119,91	124,66	120,42	123,66	123,87	122,3	125,27	124,96	125,12	127,94	125,65	129,49	124,44
2020	129,83	129,65	130,49	129,37	125,66	125,39	124,37	127,56					127,79

Pramen: ČSÚ

Poznámka: Průměr roku vypočten jako aritmetický průměr

**Spotřebitelské ceny – hovězí maso přední bez kosti**

Kč/kg

Rok	I.	II.	III.	IV.	V.	VI.	VII.	VIII.	IX.	X.	XI.	XII.	Ø roku
2011	136,23	136,38	138,32	135,63	135,91	138,27	138,81	138,35	138,57	140,21	141,41	143,97	138,51
2012	144,47	148,77	149,59	150,49	150,66	151,81	152,95	153,10	156,62	157,26	158,33	158,57	152,72
2013	159,71	158,18	158,03	158,75	157,41	158,04	159,15	159,73	161,22	160,92	161,89	161,09	159,51
2014	161,42	161,91	160,03	159,62	159,68	159,99	161,38	160,94	161,44	160,04	161,59	158,59	160,55
2015	162,14	162,00	163,16	161,67	160,42	158,86	159,93	159,95	159,43	156,96	157,96	160,09	160,21
2016	155,64	158,76	156,42	152,91	155,55	159,02	157,30	156,65	158,39	160,80	157,41	162,84	157,64
2017	161,46	161,75	164,89	166,27	166,12	170,88	168,18	169,06	166,88	168,83	167,37	168,15	166,65
2018	169,23	164,31	166,79	169,81	165,41	169,98	169,47	171,15	170,71	173,18	172,32	170,30	169,39
2019	169,92	162,20	169,10	165,68	170,83	174,50	173,97	173,18	171,78	175,38	178,74	178,96	178,96
2020	176,50	176,60	177,58	174,86	177,37	174,76	173,00	174,76					175,68

Pramen: ČSÚ

Poznámka: Průměr roku vypočten jako aritmetický průměr

**Ceny průmyslových výrobců hovězí přední bez kosti**

Kč/kg

Rok	I.	II.	III.	IV.	V.	VI.	VII.	VIII.	IX.	X.	XI.	XII.	Ø roku
2010	116,48	116,33	116,50	116,65	115,78	115,41	115,65	115,38	114,95	115,17	114,29	115,74	115,69
2011	116,43	115,65	113,73	113,05	113,07	113,93	113,88	113,78	113,60	113,69	113,36	115,44	114,13
2012	115,74	116,85	118,66	118,31	119,34	119,00	119,49	120,44	122,50	122,79	122,88	122,20	119,85
2013	121,71	121,91	120,55	120,05	119,74	118,79	119,73	119,46	119,15	118,71	119,92	119,21	119,91
2014	119,43	122,26	120,04	119,26	119,74	121,20	121,71	121,77	121,54	121,89	121,92	121,03	120,98
2015	121,02	119,60	120,89	121,28	121,41	122,35	121,59	121,83	121,96	123,04	123,12	120,99	121,59
2016	117,75	117,49	117,22	116,40	116,69	116,78	116,48	117,53	117,32	117,63	118,36	117,04	117,22
2017	119,36	120,73	121,27	119,98	121,09	123,67	122,29	122,74	122,31	121,88	121,68	122,95	121,66
2018	120,54	120,59	120,02	120,99	120,87	120,69	120,48	120,07	119,66	120,28	120,61	120,55	120,45
2019	121,08	121,44	120,71	121,41	121,18	121,49	121,59	121,06	121,50	121,36	121,99	122,20	121,42
2020	123,24	122,59	123,09	123,01	123,08	123,99	123,92	123,70					123,33

Pramen: ČSÚ

Poznámka: Průměr roku vypočten jako aritmetický průměr

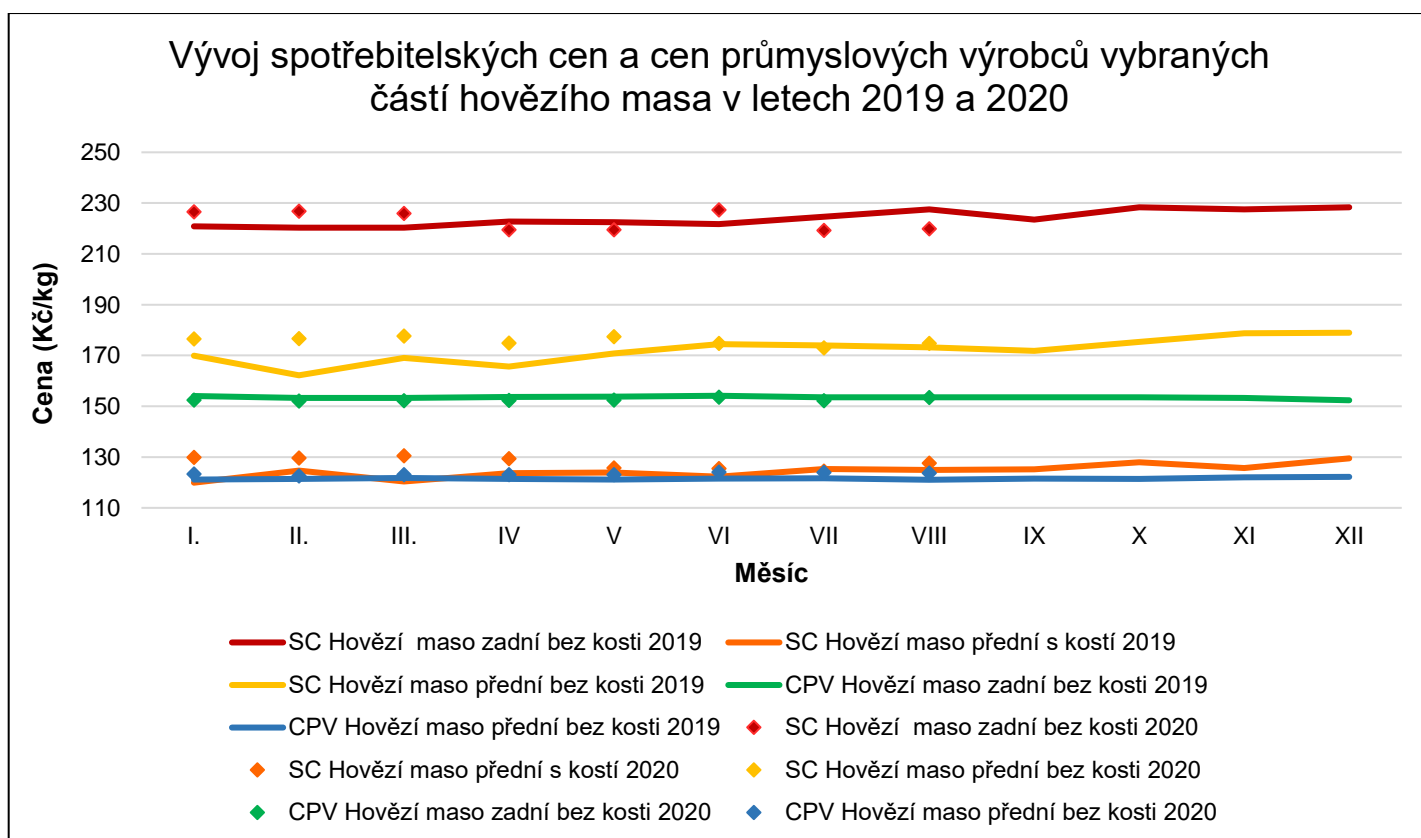
## Ceny průmyslových výrobců hovězí zadní bez kosti

Kč/kg

Rok	I.	II.	III.	IV.	V.	VI.	VII.	VIII.	IX.	X.	XI.	XII.	Ø roku
2010	143,45	142,48	142,17	142,12	142,55	141,92	141,38	140,33	141,20	141,95	142,15	144,80	142,21
2011	147,13	145,20	144,36	144,76	145,75	145,60	144,66	144,44	144,65	147,67	146,55	145,95	145,56
2012	146,15	147,69	148,09	148,41	149,10	148,99	150,00	149,21	150,11	150,26	151,03	150,82	149,16
2013	150,79	149,84	148,76	147,44	146,95	146,98	146,92	146,80	146,98	146,80	145,98	145,07	147,44
2014	141,79	145,90	143,35	142,89	143,25	145,43	145,59	145,79	145,59	146,43	146,92	145,67	144,88
2015	146,60	147,51	147,72	148,32	148,33	148,51	148,56	148,73	148,38	148,50	148,89	148,54	148,22
2016	149,39	149,21	149,01	148,68	149,55	147,83	149,44	149,19	148,28	149,05	150,26	149,79	149,14
2017	149,89	150,79	150,61	152,04	152,55	155,52	154,99	155,57	155,50	156,29	156,19	156,46	153,87
2018	155,37	154,30	153,06	154,03	154,42	154,14	153,86	153,65	153,50	154,39	154,53	153,93	154,10
2019	154,03	153,34	153,27	153,66	153,79	154,14	153,52	153,51	153,48	153,60	153,32	152,36	153,50
2020	152,38	152,02	152,21	152,26	152,37	153,56	152,20	153,45					152,56

Pramen: ČSÚ

Poznámka: Průměr roku vypočten jako aritmetický průměr



## Výroba hovězího a telecího masa v EU – 27 (SHORT-TERM OUTLOOK, JUNE 2020)

Hovězí maso	2019	2020
Výroba	↓ - 0,9	↓ -1,7
Vývoz	↑ 3, 4	↑ 2, 0
Dovoz	↑ 4, 1	↓ -7, 0
Spotřeba	↓ -1, 0	↑ 2,3

## Vývoj trhu v EU

V roce 2019 **produkce** hovězího masa v přepočtu na tuny meziročně klesla o – 1, 1 % v přepočtu na ks pak o – 2 %. Mezi největší producenty se řadila Francie (vyrobila 17 % z celkového objemu produkce) a Německo (12%). V období leden – červenec 2020 produkce v EU meziročně klesla v přepočtu na tuny o – 2,2 % a v přepočtu na kusy o – 2,3 %. Dle krátkodobého výhledu, bude v roce 2020 klesající trend pokračovat.

**Vývozy** hovězího masa a živých zvířat z EU si v roce 2019 zachovaly stejnou úroveň jako v roce 2018. Mezi největší vývozní destinace patří Izrael, který tvoří 8 % z celkového objemu vývozů, dále Hong Kong, který tvořil 6, 7 %. Export hovězího masa, bez započítání živých zvířat ve sledovaném období meziročně vzrostl o 3, 4 %. Nejvíce se vyváží maso zmrazené. Dle krátkodobých předpovědí si vývozy zachovají vzrůstající trend.

**Dovozy** hovězího masa a živých zvířat do EU v roce 2019 meziročně klesly o – 3 %. Mezi naše největší obchodní partnery patří Brazílie, ze které dovážíme 35 % dováženého zboží z celkového objemu dovozů, dále Argentina 26 % a Uruguay 15 %. V období leden – srpen 2020 se i nadále nejvíce dováželo ze tří výše jmenovaných třetích zemí. Meziročně došlo k poklesu dovozů o – 15 % a dle krátkodobých předpovědí si tento trend zachovají i v roce 2020.

Ceny vlivem koronavirové krize u většiny sledovaných kategorií meziročně mírně poklesly.

## Ceny hovězího masa v EU

41. TÝDEN / 2020	Cena		Změna oproti minulému týdnu	Změna oproti minulému měsíci	Změna oproti minulému roku
mladý skot (Z)	346,2	EUR/100 kg j. hm.	-0,6 %	+0,1 %	-0,6 %
mladí býci (A)	351,7	EUR/100 kg j. hm.	+0,2 %	+0,6 %	-2,6 %
voli (C)	336,8	EUR/100 kg j. hm.	-0,1 %	-0,4 %	+0,8 %
Krávy (D)	273,6	EUR/100 kg j. hm.	-0,1 %	-1,6%	-1,2 %
Jalovice (E)	367,0	EUR/100 kg j. hm.	-0,2 %	-0,6 %	+0,4 %

Pramen: [https://ec.europa.eu/agriculture/market-observatory/meat/beef/statistics\\_en](https://ec.europa.eu/agriculture/market-observatory/meat/beef/statistics_en)