



MINISTERSTVO ZEMĚDĚLSTVÍ



SITUAČNÍ
A VÝHLEDOVÁ
ZPRÁVA
LEN A KONOPÍ

ČERVEN
2010



MINISTERSTVO ZEMĚDĚLSTVÍ

ZDROJE INFORMACÍ, ZPRACOVATELÉ PODKLADŮ:

Agritec s. r. o. Šumperk

ATOK – Asociace Textilního – Oděvního –
Kožedělného průmyslu

CELC – Evropská konfederace lnu a konopí

Český statistický úřad Praha

FAOSTAT Database – statistická databáze FAO

Lnářské, tírenské a textilní podniky České republiky

Lnářský svaz České republiky

Ministerstvo průmyslu a obchodu České republiky

Vlas Berichten (Odborný časopis belgického
lnářského svazu)

ÚKZÚZ Praha

Odbor rostlinných komodit MZe

Odpovědné odborné redaktorky:

Ing. Marie Tošovská MZe

Bc. Irena Buchtová MZe

Ředitelka odboru:

Ing. Eva Divišová MZe

Autorky touto cestou děkují za spolupráci všem zpracovatelům podkladů.

Marketingový rok je pro přadný len stanoven od 1. 7. do 30. 6.
následujícího roku.

Vydalo Ministerstvo zemědělství

Těšnov 17, 117 05 Praha I

internet: www.eagri.cz, e-mail: info@mze.cz

ISBN 978-80-7084-900-7, ISSN 1211-7692, MK ČR E 11003

Tisk a distribuce TYPO – J. Jehlička, Třebichovice 9, 273 06 p. Libušín, e-mail: typo.jj@volny.cz



SITUAČNÍ
A VÝHLEDOVÁ
ZPRÁVA
LEN A KONOPÍ



ČERVEN 2009

OBSAH

Úvod	3
Souhrn	3
Zásahy státu u komodit len a konopí	4
Pěstování lnu přadného ve světě a v EU	12
Pěstování lnu přadného v ČR	21
Tírenské zpracování lnu v ČR	29
Textilní a oděvní průmysl v ČR a bilance produkce a užití vlákna	31
Cenový vývoj	33
Zahraniční obchod ČR	34
Pěstování lnu olejného	37
Pěstování konopí setého.....	42

ÚVOD

Předkládaná Situační a výhledová zpráva Len a konopí navazuje na zprávu vydanou v červnu roku 2009. Kromě lnu a konopí, pěstovaných pro vlákno, se pro úplnost stručně zabývá také lnem olejným.

Situační a výhledové zprávy jsou pro všechny podnikatelské subjekty k dispozici na územních pracovištích Agentur pro zemědělství a venkov (AZV), Krajských agentur pro zemědělství a venkov (KAZV), na pracovištích Agrární komory a v budově Ministerstva zemědělství. Dále jsou rovněž k dispozici na internetové adrese: <http://www.eagri.cz/navigace> – zemědělství, rostlinné komodity, len a konopí, situační a výhledové zprávy.

SOUHRN

Podle údajů Lnářského svazu bylo v roce 2009 přadným lnem oseto a sklizeno 153 ha. Setí lnu přadného bylo ukončeno do konce dubna. Vegetace probíhala standardně za vcelku dobrých podmínek. Délka stonku se pohybovala v rozmezí 80 – 100 cm. Trhání bylo zahájeno koncem července 2009 a probíhalo v závislosti podle charakteru ploch až do konce srpna. V září bylo velké sucho, proto rosení probíhalo nerovnoměrně. I přes dvojí obracení zůstal střed vrstvy nerosený. Pouze v ZAS Kruceburk probíhalo rosení celkem dobře.

Sklizeň proběhla v druhé polovině září 2009. Sklizeno bylo 490 t roseného stonku, což je průměrně 3,20 t/ha. Kvalita dlouhého vlákna se pohybuje v rozmezí 120 – 125 Tex, výjimečně i 110 Tex. Podíl krátkého vlákna je odhadován na 18 %. Ze sklizně v roce 2009 se očekává výroba 130 t lněných vláken, z toho 49 t dlouhého vlákna a 81 t krátkého vlákna.

Ceny lnářských surovin na světových trzích zůstávají i nadále na velmi nízké úrovni, což je pro české lnářství likvidační a vede k pokračujícímu sestupnému trendu v pěstování lnu přadného. Při současných možnostech prodeje, nízkých cenách a při rostoucích zpracovatelských nákladech na všech technologických stupních se stalo pěstování lnu pro naše zemědělce nadále neúnosné. Len přadný je v ČR ohroženou plodinou. V roce 2010 ukončí pěstování lnu i poslední farmáři, seskupení kolem tírny lnu ČEMOLEN a s., provoz Pomezí, a zbude tak jen malá semenářská udržovací plocha v AGRITEC s. r. o. v rozsahu asi 10 ha. Staletí trvajících tradice pěstování a zpracování lnu přadného v Českých zemích tak prakticky končí.

Pěstební plochy lnu olejného v ČR meziročně kolísají. V roce 2005 došlo ke skokovému nárůstu na 7 335 ha, v roce 2006 na 7 869 ha a v roce 2007 se plochy výrazně snížily na 2 642 ha. Tento pokles byl způsoben odbytovými problémy semene a poklesem ceny na 9 972 Kč/t a vedl k dalšímu výraznému snížení osevních ploch v roce 2008 na 1 171 ha. Snížení plochy bylo však zčásti kompenzováno vyšším hektarovým výnosem semene. V roce 2009 se plocha zvýšila na 2 631 ha s průměrným výnosem semene 1,63 t/ha. V roce 2010 je podle neúplných informací zaseto asi 3 400 ha.

Pěstování konopí setého se od roku 2000 začalo zabývat stále více pěstitelů. V roce 2006 činily osevní plochy 1 155 ha, v roce 2007 bylo oseto technickým konopím 1 538 ha a v roce 2008 jen 518 ha. Důvodem poklesu bylo snížení ceny krátkého vlákna v důsledku celosvětové hospodářské krize. V roce 2009 se plocha snížila na cca 228 ha zejména kvůli odbytovým problémům, protože až na velmi omezenou výrobu v tírně LENKA Kácov přestali ostatní registrovaní zpracovatelé konopí provozovat své výrobní závody.

Na druhé straně existuje v ČR nedostatek vhodné konopné suroviny pro papírenskou výrobu a pro novou výrobní kapacitu stavebních izolačních rohoží, pro kterou je materiál třeba dovážet ze zahraničí.

ZÁSAHY STÁTU U KOMODIT LEN A KONOPÍ

I. CELNÍ OPATŘENÍ

Vstupem do Evropské unie dne 1. 5. 2004 převzala Česká republika celní legislativu EU, včetně celního sazebníku a obchodně politických opatření. Od 1. 1. 2010 se zahraniční obchod ČR s tzv. třetími zeměmi řídí Nařízením Komise (ES) č. 948/2009 (celní sazebník).

Přehled celních sazeb při dovozu zboží v roce 2010

KN kód	Název	Sazba cla v %	KN kód	Název	Sazba cla v %
5301 1000	Len surový nebo máčený	bez cla	1204 0010 ¹⁾	Lněná semena, určená k setí	bez cla
5301 2100	Len lámaný nebo třený	bez cla	1204 0090	Lněná semena ostatní	bez cla
5301 2900	Len vochlovaný	bez cla	*1207 9915 ¹⁾ 1207 9920	Semena konopí určená k setí	bez cla
5301 3010	Koudel	bez cla	1207 9991	Semena konopí, ne k setí	bez cla
5301 3000**	Lněná koudel a lněný odpad	bez cla	1515 1100	Lněný olej surový	3,2
5302 1000	Konopí pravé, surové, máčené, nespředené	bez cla	1515 1910 ²⁾	Lněný olej pro technické nebo průmyslové účely	5,1
5302 9000	Koudel, odpad z konopí pravého	bez cla	1515 1990	Lněný olej ost., pro lidskou výživu	9,6

Pramen: Nařízení Komise (ES) č. 948/2009

Poznámka: * KN kód zaveden od roku 2007, ** KN kód zaveden od roku 2009,

¹⁾ Na zařazení do této podpoložky se vztahují podmínky stanovené v hlavě II odst. F úvodních ustanovení NK č. 948/2009,

²⁾ Na zařazení do této podpoložky se vztahují podmínky stanovené právními předpisy ES (čl. 291 až 300 NK č. 2454/93, ve znění pozdějších předpisů).

Regulace podnikání a obchodu uvnitř EU

V rámci Evropské unie, jejímž členem se od 1. 5. 2004 stala i Česká republika, nejsou pro pohyb zboží stanovena žádná cla ani kvóty. Pro dovozy zboží ze zemí, které nejsou součástí ES, platí společný celní sazebník.

Vzhledem k neexistenci hraničních kontrol a celního řízení mezi státy EU vznikla povinnost evidovat daňové a statistické údaje. Nesplnění této povinnosti je sankcionováno. Statistikou vnitřního obchodu se zabývá systém **INTRASTAT** (informace na www.czso.cz).

Systém Intrastat je povinný pro všechny členské státy EU, není však jednotný v oblasti sběru prvotních údajů (např. ve formě výkazu, v rozlišení obchodních transakcí, ve sběru některých údajů a způsobu jejich vykazování, ve výši prahů pro vykazování apod.). Povinnost vykazovat data pro Intrastat v ČR může vzniknout jen osobám (právníkům i fyzickým) registrovaným nebo identifikovaným v ČR k DPH, tj. osobám, kterým finanční úřad přidělil DIČ. Zpravodajskými jednotkami se mohou stát i osoby, které jsou registrované k DPH současně v ČR i v jiném členském státě a v ČR nemají své sídlo, místo podnikání nebo provozovnu, nebo i zahraniční osoby s daňovou povinností k DPH v ČR, pokud se registrovaly k DPH a DIČ jim přidělil Finanční úřad pro Prahu I. Místně příslušným celním úřadem pro odevzdávání Výkazů pro Intrastat i pro registraci k elektronickému předávání těchto Výkazů je pro tyto zpravodajské jednotky Celní úřad Praha I, Washingtonova 11, Praha I.

Od 1. 1. 2009 došlo ke změně limitu hodnoty zboží odeslaného nebo přijatého z jiného členského státu. **Práh pro vykazování činí 8 mil. Kč** fakturované hodnoty **zboží odeslaného** do jiného členského státu EU i **přijatého** z jiné členské země EU. Další významnou změnou je **povinné uvádění údaje o vlastní hmotnosti zboží** do výkazů Intrastat i pro ty podpoložky kombinované nomenklatury, kterým je v celním sazebníku přiřazen kód doplňkové měrné jednotky.

Základní nařízení Evropské unie

- a) Nařízení Evropského parlamentu a Rady (ES) č. 638/2004, o statistice Společenství obchodu se zbožím mezi členskými státy a o zrušení nařízení Rady (EHS) č. 3330/91.
- b) Nařízení Komise (ES) č. 1982/2004, kterým se provádí nařízení Evropského parlamentu a Rady (ES) č. 638/2004, o statistice Společenství obchodu se zbožím mezi členskými státy a o zrušení nařízení Komise (ES) č. 1901/2000 a (EHS) č. 3590/92.
- c) Nařízení Komise (ES) č. 1915/2005, kterým se mění nařízení (ES) č. 1982/2004, pokud jde o zjednodušení zaznamenávání množství a údajů o zvláštních pohybech zboží.
- d) Nařízení Rady (EHS) č. 2658/87, o celní a statistické nomenklatuře a o společném celním sazebníku, ve znění pozdějších předpisů.

Příloha I pro výkazy za rok 2010 = v NK (ES) č. 948/2009, kterým se mění příloha I NR (EHS) č. 2658/87, o celní a statistické nomenklatuře a o společném celním sazebníku.

- e) Nařízení Komise (ES) č. 1833/2006 o klasifikaci zemí a území pro statistiku zahraničního obchodu Společenství a statistiku obchodu mezi členskými státy.
- f) Nařízení Rady (EHS) č. 2913/92, kterým se vydává celní kodex Společenství, ve znění pozdějších předpisů.
- g) Směrnice Rady 2006/112/ES, o společném systému daně z přidané hodnoty.
- h) Nařízení Komise (EHS) č. 2454/93, kterým se provádí NR (EHS) č. 2913/92, kterým se vydává celní kodex Společenství, v platném znění.
- i) Od 1. 7. 2009 byla dle NK (ES) č. 312/2009 stanovena povinnost registrace hospodářských subjektů v rámci celé EU do tzv. **Rejstříku hospodářských subjektů (dále „rejstřík EORI“)** v případech, kdy subjekt obchoduje se třetími zeměmi. V rámci této registrace budou pověřené státní orgány členských zemí EU přidělovat tzv. číslo EORI. V ČR je to Celní správa ČR (více informací na www.celnisprava.cz).

Základní právní předpisy České republiky související s obchodem

- Zákon č. 13/1993 Sb., celní zákon, ve znění pozdějších předpisů,
- Zákon č. 185/2004 Sb., o Celní správě ČR, ve znění pozdějších předpisů,
- Vyhláška č. 201/2005 Sb., o statistice vyváženého a dováženého zboží a způsobu sdělování údajů o obchodu mezi ČR a ostatními členskými státy ES, ve znění vyhlášky č. 563/2006 Sb., 393/2008 Sb.,
- Zákon č. 235/2004 Sb., o dani z přidané hodnoty, ve znění pozdějších předpisů,
- Zákon č. 337/1992 Sb., o správě daní a poplatků, ve znění pozdějších předpisů,
- Zákon č. 513/1991 Sb., obchodní zákoník, ve znění pozdějších předpisů,
- Zákon č. 563/1991 Sb., o účetnictví, ve znění pozdějších předpisů.

Vnější obchodní politika EU

EU je celní unií vytvořenou v souladu s pravidly WTO. EU má společný celní kodex a společný celní sazebník.

Pro dovozce je celní sazebník v podobě tzv. TARIC (Integrovaný tarif Evropského společenství, vydávaný v souladu s Nařízením Komise EHS č. 2658/87). Distribuce TARICu probíhá v aktuální elektronické podobě na adrese http://europa.eu.int/comm/taxation_customs nebo na adrese www.cs.mfcr.cz a 1x ročně je vydáván v Úředním věstníku EU.

Obchodní vztahy EU se třetími zeměmi charakterizuje velký počet preferenčních dohod, meziregionálních iniciativ a jiných významných ujednání. Existují i samostatná obchodní ujednání o obchodu s některými zemědělskými výrobky. Privilegované jsou vztahy s geograficky a historicky nejbližšími partnery, tzn. se členskými státy Evropského sdružení volného obchodu (ESVO), které zahrnuje Švýcarsko, Norsko, Island a Lichtenštejnsko.

Další významnou oblastí, kde má EU sjednány dohody typu zóny volného obchodu, je **oblast Středomoří** (Maroko, Palestina, Tunisko, Jordánsko, Libanon, Egypt, Alžírsko).

Neméně důležitá z hlediska zemědělských komodit je dohoda o spolupráci se skupinou afrických, karibských a tichomořských rozvojových zemí (**ACP**). Významné jsou rovněž preferenční dohody s Tureckem, Izraelem a Chorvatskem, dále s Čínou, Chile, Makedonií, Mexikem a JAR.

S vyspělými mimoevropskými zeměmi, jako je Austrálie, Kanada, Japonsko, Korejská republika, Hongkong, Tchaj-wan, Nový Zéland, Singapur a USA, probíhá obchod EU na základě smluvních celních sazeb. Na některé vybrané zemědělské výrobky existují komoditní preferenční ujednání.

Pro úplnost je třeba zmínit, že za stanovených podmínek je možné partnerům poskytnout **jednostranné (autonomní) preference**, obvykle v podobě snížení, resp. odstranění celních sazeb. EU této možnosti využívá ve vztahu vůči rozvojovým a nejméně rozvinutým zemím podle Všeobecného systému preferencí, zemím západního Balkánu, 20 zámořským zemím a územím, s nimiž mají Dánsko, Francie, Velká Británie a Nizozemsko zvláštní vztahy.

Hlavní nařízení ES, které se týkají:

a) společné organizace trhu se lnem a konopím pěstovanými na vlákno

Nařízení Rady (ES) č. 1234/2007, v platném znění

Nařízení Rady (ES) č. 247/2008, v platném znění

Nařízení Rady (ES) č. 72/2009

Nařízení Komise (ES) č. 507/2008

b) režimů přímých podpor v rámci společné zemědělské politiky

Nařízení Rady (ES) č. 1257/1999, v platném znění

Nařízení Rady (ES) č. 73/2009

Nařízení Komise (ES) č. 796/2004, v platném znění

Nařízení Komise (ES) č. 1973/2004, v platném znění

Nařízení Komise (ES) č. 1124/2008

Výkonným orgánem pro společnou organizaci trhu se lnem a konopím, pěstovaným na vlákno, v ČR je SZIF (zákon č. 256/2000 Sb., ve znění pozdějších předpisů). Provádí agendu spojenou s uznáváním prvních zpracovatelů a veškeré úkony, spojené s oběhem a výplatou finančních prostředků vázaných na rozhodovací proces, týkající se finančního vztahu producentské sféry s institucemi EU.

Informace lze získat na následujících webových stránkách

Webový server SZIF: <http://www.szif.cz>.

Webový server MZe: <http://www.eagri.cz> - podpora z EU a národní dotace.

2. LICENČNÍ POLITIKA

Nařízení vlády č. 248/2004 Sb. stanoví, že od 1. 5. 2004 licence pro dovoz konopí ze třetích zemí podle předpisů ES vydává SZIF na základě žádosti dovozce. Licenci pro dovoz surového konopí lze vydat pouze schválenému prvnímu zpracovateli, jehož schválení zahrnuje zpracování konopných stonků.

K žádosti o licenci pro dovoz semen konopí určených k výsevu je žadatel povinen připojit doklad, který prokazuje, že se jedná o odrůdu, která nemá vyšší obsah tetrahydrokanabinolu než 0,2 %.

Licenci pro dovoz semen konopí, která nejsou určena k výsevu, lze v souladu s předpisy ES vydat pouze schválenému dovozci semen konopí. Dovozece musí doložit SZIF, že s konopným semenem bylo naloženo způsobem a ve lhůtě, které stanovují předpisy ES.

3. DAŇOVÁ POLITIKA

Zákonem č. 235/2004 Sb., o dani z přidané hodnoty, ve znění pozdějších předpisů (zákon č. 362/2009 Sb.), jsou upraveny daně na zboží, nemovitosti a služby za podmínek stanovených tímto zákonem. Od 1. 1. 2010 jsou nově stanoveny sazby daně DPH, základní sazba daně je 20 % a snížená sazba 10 %.

Snížené sazbě DPH (tj. 10 %) podléhají následující skupiny položek celního sazebníku:

- 1204 - lněná semena
- 1207 99 - konopná semena
- 1515 11 - lněný olej surový
- 1515 19 - lněný olej pro technické nebo průmyslové účely a lněný olej ostatní, pro lidskou výživu

základní sazbě DPH ve výši 20 %:

- 5301 10 - len surový nebo máčený
- 5301 21 - len lámaný nebo třený
- 5301 29 - len vochlovaný
- 5301 30 - lněná koudel a lněný odpad
- 5302 10 - konopí pravé, surové, máčené, nespředené
- 5302 90 - koudel, odpad z konopí pravého

4. LEGISLATIVNÍ OPATŘENÍ VZTAHUJÍCÍ SE BEZPŘÍMĚ KE LNU A KONOPÍ

Vyhláška č. 369/2009 Sb., o podrobnostech uvádění osiva a sadby pěstovaných rostlin do oběhu (ruší vyhl. č. 384/2006 Sb., 231/2007 Sb.).

Vyhláška č. 215/2008 Sb., o opatřeních proti zavlečení a rozšiřování škodlivých organizmů rostlin a rostlinných produktů, ve znění pozdějších předpisů (ruší vyhl. č. 330/2004 Sb.).

Nařízení vlády č. 112/2008 Sb., o stanovení některých podmínek poskytování národních doplňkových plateb k přímým podporám, ve znění pozdějších předpisů.

Nařízení vlády č. 47/2007 Sb., o stanovení některých podmínek poskytování jednotné platby na plochu zemědělské půdy a některých podmínek poskytování informací o zpracování zemědělských výrobků pocházejících z půdy uvedené do klidu, ve znění pozdějších předpisů.

Zákon č. 178/2006 Sb., kterým se mění zákon č. 219/2003 Sb., o uvádění do oběhu osiva a sadby pěstovaných rostlin a o změně některých zákonů, ve znění zákona č. 444/2005 Sb.

Vyhláška č. 151/2005 Sb., kterou se stanoví vzory formulářů pro hlášení osob pěstujících mák setý nebo konopí a způsob vyplňování a nakládání s uvedenými formuláři.

Vyhláška č. 329/2004 Sb., o přípravcích a dalších prostředcích na ochranu rostlin, ve znění vyhlášky č. 371/2006 Sb. a 146/2009.

Zákon č. 326/2004 Sb., o rostlinolékařské péči a o změně některých souvisejících zákonů, ve znění pozdějších předpisů.

Nařízení vlády č. 248/2004 Sb., o některých opatřeních k provádění společné organizace trhu se lnem a konopím pěstovanými na vlákno.

Vyhláška č. 388/2003 Sb., kterou se mění vyhláška č. 403/2000 Sb., kterou se určují druhy zemědělského zboží, na něž je možné vystavovat zemědělské skladní listy a podmínky pro provozování zemědělských veřejných skladů.

Zákon č. 408/2000 Sb., o ochraně práv k odrůdám rostlin, ve znění pozdějších předpisů.

Zákon č. 307/2000 Sb., o zemědělských skladních listech a zemědělských veřejných skladech a o změně některých souvisejících zákonů, ve znění pozdějších předpisů.

Zákon č. 167/1998 Sb., o návykových látkách a o změně některých dalších zákonů, ve znění pozdějších předpisů. Z tohoto zákona vyplývá ohlašovací povinnost pěstitelům konopí na ploše větší než 100 m².

Zákon č. 252/1997 Sb., o zemědělství, ve znění pozdějších předpisů, a některé další zákony.

5. Dotační politika v rámci Společné zemědělské politiky EU

Základním dokumentem pro přadný len a konopí bylo dlouhá léta nařízení Rady (ES) č. 1308/1970, o společné organizaci trhu se lnem přadným a konopím. Toto nařízení trh v sektoru přadných plodin, pokud se týkalo množství produkce, nijak neregulovalo. V červenci roku 2000 bylo s platností od marketingového roku 2001/02 nahrazeno nařízením Rady (ES) č. 1673/2000, o společné organizaci trhu se lnem a konopím, kterým se ustanovila národní garantovaná množství pro dlouhé a krátké vlákno.

NR č. (ES) 1673/2000, vedle stanovení národních garantovaných množství, stanovilo také výši podpory na zpracování 1 tuny vlákna takto:

- na dlouhá lněná vlákna 160 € pro marketingové roky 2002/2003 až 2005/2006,
- na krátká lněná vlákna a konopná vlákna, obsahující maximálně 7,5 % nečistot a pazdeří, 90 €.

Na základě výsledků studie, hodnotící Organizaci společného trhu pro sektor len a konopí, byl stávající systém podpor prodloužen o 2 roky, tj. do marketingového roku 2007/2008.

Členské státy, se zřetelem k tradičním možnostem prodeje, mohly rozhodnout o poskytování podpor také na:

- krátká lněná vlákna s obsahem nečistot a pazdeří ve výši 7,5 % až 15 %,
- konopná vlákna s obsahem nečistot a pazdeří ve výši od 7,5 až do 25 %.

V těchto případech poskytly členské státy podporu na množství vlákna, které odpovídá při základu 7,5 % nečistot a pazdeří maximálně výši národního garantovaného množství.

Limity pro jednotlivé zpracovatele určily členské státy tak, aby byla dodržena národní garantovaná množství, která jsou pro ČR 1 923 t dlouhého lněného vlákna a 2 866 t krátkého lněného a konopného vlákna.

Dne 22. října 2007 bylo vydáno **NR (ES) č. 1234/2007**, kterým se stanoví společná organizace zemědělských trhů a zvláštní ustanovení pro některé zemědělské produkty („jednotné nařízení o společné organizaci trhů“). Toto nařízení ruší od 1. 7. 2008 NR (ES) č. 1673/2000.

Na základě mnoha jednání bylo dne 17. března 2008 vydáno **NR (ES) č. 247/2008, kterým se mění NR č. 1234/2007** v tom smyslu, že se prodlužuje režim podpory dle NR (ES) č. 1673/2000 o jeden marketingový rok, tj. do roku 2008/2009. Od tohoto roku se předpokládalo zrušení podpory na zpracování krátkého lněného a konopného vlákna a ponechání podpory pouze na dlouhé vlákno. Tento záměr byl ze strany Francie, ČR a Polska na mnoha jednáních rozporován, protože zrušení podpory na zpracování krátkého vlákna by výrazně poškodilo rozvíjející se program pěstování a zpracování konopí.

Výsledkem této snahy je prodloužení podpory na zpracování krátkého lněného a konopného vlákna ve výši 90 €/t do konce marketingového roku 2011/2012, publikované v NR (ES) č. 72/2009. Na zpracování dlouhého lněného vlákna bude dle tohoto NR poskytována podpora v marketingovém roce 2009/2010 ve výši 200 €/t a v roce 2010/2011 a 2011/2012 ve výši 160 €/t.

Podpora pěstitelům byla začleněna jako přímá platba v rámci **SAPS** a je na ni aplikován princip postupného zvyšování přímých plateb. V roce 2005 byla tato sazba vyplácená ve výši 2 110,70 Kč/ha, v roce 2006 činila 2 517,80 Kč/ha, 2 791,50 Kč/ha v roce 2007, 3 072,70 Kč/ha v roce 2008 a 3 710,00 Kč/ha v roce 2009.

Co se týká podpory zpracovatelům, nejedná se o přímou platbu ve smyslu komunitárního práva. Tato podpora je tedy vyplácena v plné výši na základě doloženého množství zpracovaného vlákna.

Dotační politika ČR

a) Len přadný

Pěstování lnu přadného bylo od roku 2005 podporováno národní doplňkovou platbou – tzv. TOP-UP pro len přadný. Tato doplňková platba se postupně snižuje. V roce 2005 se na 1 ha půdy oseté lnem přadným vyplácelo 5 029,30 Kč/ha, 4 321,10 Kč/ha v roce 2006, 3 843,40 Kč/ha v roce 2007, 1 631,20 Kč/ha v roce 2008 a v roce 2009 to bylo 1 644,50 Kč/ha.

Zvyšující se platba SAPS a naopak snižující se platba na TOP-UP pro len přadný není pro pěstitelé motivující, a proto jeho plocha postupně klesla na zanedbatelnou úroveň (viz Přehled finančních prostředků, uvedený dále). Vzhledem k nízkým pěstebním plochám a objemům výroby vlákna se přidělené národní kvóty nečerpají v plné výši.

V roce 2005 byla podpora pěstování lnu na vlákno dána NV č. 145/2005 Sb., o stanovení některých podmínek poskytování národních doplňkových plateb k přímým podporám pro rok 2005. Ze 118 žadatelů o národní doplňkovou platbu na 4 286 ha lnu přadného bylo 117 žadatelům vyplaceno celkem 21 555 680 Kč. Sazba na 1 ha činila 5 029,30 Kč.

Pro rok 2006 byla podpora pěstování lnu na vlákno dána NV č. 141/2006 Sb., o stanovení některých podmínek poskytování národních doplňkových plateb k přímým podporám pro rok 2006. Podle tohoto nařízení byla předmětem podpory plocha osetá uznaným osivem odrůd lnu přadného, na kterou měl pěstitel uzavřenou smlouvu o odbytu s akreditovaným prvním zpracovatelem. Na doplňkovou platbu bylo podáno 80 žádostí na celkovou výměru 2 756,8 ha a vyplaceno bylo 11 729 151 Kč na 2 737,3 ha (sazba 4 321,10 Kč/ha).

Pro rok 2007 bylo pěstování lnu přadného finančně podpořeno jednotnou platbou na plochu při sazbě 2 791,50 Kč/ha, TOP-UP na o. p. ve výši 1 755,10 Kč/ha a národní doplňkovou platbou při sazbě 3 843,40 Kč/ha. Národní doplňková platba byla vyplácena pěstitelům, kteří pěstovali len v minulém období bez ohledu na plochu osetou lnem přadným v roce 2007. Tento způsob výplaty podpory nebyl pro pěstitelé motivující a plocha lnu přadného klesla na 824 ha.

V roce 2008 bylo pěstování lnu přadného finančně podpořeno jednotnou platbou na plochu ve výši 3 072,70 Kč/ha, národní doplňkovou platbou TOP-UP na pěstování lnu na vlákno 1 631,20 Kč/ha a platbou na zemědělskou půdu 1 341,40 Kč/ha. I když celková částka finančních prostředků, vyplácená na 1 ha sklizené plochy lnu přadného, se v průběhu let významně nesnižuje, značný pokles sazby TOP-UP na len přadný se projevil v masivním ústupu od pěstování této tradiční, ale náročné plodiny. V roce 2008 se len přadný pěstoval pouze na ploše 140 hektarů.

V roce 2009 pěstitelé lnu přadného obdrželi dle NV č. 47/2007 Sb., o stanovení některých podmínek při poskytování jednotné platby na plochu zemědělské půdy a některých podmínek poskytování informací o zpracování zemědělských výrobků pocházejících z půdy uvedené do klidu, ve znění pozdějších předpisů, jednotnou platbu na plochu ve výši 3 710 Kč/ha, platbu TOP-UP na len ve výši 1 644,50 Kč/ha a platbu TOP-UP na zemědělskou půdu ve výši 1 184 Kč/ha. V roce 2009 zůstala plocha lnu přadného na minimální úrovni 148 ha.

V rámci **dotačního programu 3. Podpora ozdravování polních a speciálních plodin** bylo na nákup uznaného a mořeného osiva registrovaných odrůd lnu přadného v roce 2007 vyplaceno 27 pěstitelům celkem 1 692 828 Kč. V roce 2008 podalo žádost pouze 5 pěstitelů, kterým byla vyplacena celková částka 174 636 Kč, v roce 2009 obdrželi na osivo lnu přadného 4 žadatelé celkovou částku 168 060 Kč.

Pro rok 2010 byla národní doplňková platba TOP-UP na pěstování lnu na vlákno zrušena. Podpora na nákup certifikovaného osiva přadného lnu v rámci dotačního programu 3 zůstává.

Přehled finančních prostředků vyplácených na podporu pěstování přadného lnu:

- V roce 2002: pěstování lnu přadného na půdě uložené do klidu = 7 000 Kč/ha,
dotační program 2.B = 300 % licenčních poplatků.
- V roce 2003: pěstování lnu přadného na půdě uložené do klidu = 7 000 Kč/ha,
dotační program 2.B = 300 % licenčních poplatků.
- V roce 2004: SAPS = 1 860 Kč/ha z. p.; národní doplňkové platby = 1 479 Kč/ha o. p.,
dotační program 1. F = 4 000 Kč/ha.
- V roce 2005: SAPS = 2 110,70 Kč/ha z. p., TOP-UP len = 5 029,30 Kč/ha.
- V roce 2006: SAPS = 2 517,80 Kč/ha z. p., TOP-UP len = 4 321,10 Kč/ha.
- V roce 2007: SAPS = 2 791,50 Kč/ha z. p., TOP-UP len = 3 843,40 Kč/ha,
TOP-UP o. p. = 1 755,10 Kč/ha.
Dotační program 3i) = do výše 18 000 Kč/t použitého uznaného a mořeného osiva lnu přadného.
- V roce 2008: SAPS = 3 072,70 Kč/ha, TOP-UP na len = 1 631,20 Kč/ha
a na zem. půdu = 1 341,40 Kč/ha.
Dotační program 3i) = do výše 18 000 Kč/t použitého uznaného a mořeného osiva lnu přadného.
- V roce 2009: SAPS = 3 710 Kč/ha; TOP-UP na len = 1 644,50 Kč/ha a
na zem. půdu = 1 184 Kč/ha.
Dotační program 3i) = do výše 18 000 Kč/t použitého uznaného a mořeného osiva lnu přadného.

b) Len olejný a konopí na vlákno

Vedle plateb SAPS (viz výše uvedený „Přehled“) byla vyplacena v roce 2005 na podporu pěstování lnu olejného a konopí na vlákno v rámci platby na pěstování plodin na orné půdě částka 2 314,90 Kč/ha, v roce 2006 ve výši 2 240,40 Kč/ha a v roce 2007 ve výši 2 791,50 Kč/ha. V roce 2008 byla pěstitelům těchto plodin vyplacena platba na zemědělskou půdu ve výši 1 341,40 Kč/ha a 1 184 Kč/ha v roce 2009.

V roce 2006 bylo takto podpořeno 25 pěstitelů technického konopí, kteří na 1 155,67 ha pěstovali konopí na vlákno, v roce 2007 to bylo 41 zemědělců pěstujících konopí na 1 537,85 ha, v roce 2008 to bylo 26 pěstitelů konopí na 517,67 ha a v roce 2009 celkem 14 žadatelů požádalo o podporu pěstování technického konopí na 228,37 ha.

Pro rok 2010 pěstitelé lnu olejného i konopí mohou žádat o platbu SAPS a platbu TOP-UP na zemědělskou půdu. Podpora na nákup certifikovaného osiva konopí byla vyhlášena v rámci dotačního programu **3. Podpora ozdravování polních a speciálních plodin.**

c) Akreditace zpracovatelů

V současné době jsou v ČR akreditováni tito první zpracovatelé lněných stonků:

- pro dlouhé lněné vlákno: ČEMOLEN, AGRITEC FARM,
- pro krátké lněné vlákno: ČEMOLEN, AGRITEC FARM,
- pro zpracování konopného stonku: Josef Benedikt,
- pro zpracování lnu a konopí: LENKA Kácov.

Vzhledem k rapidnímu snížení pěstitelských ploch lnu přadného a částečně i konopí byla většina původní zpracovatelské kapacity (7,7 tis. t dlouhého vlákna, 9 tis. t krátkého vlákna a 7,6 tis. t konopného vlákna) nevyužita a je, kromě čtyř podniků (tj. AGRITEC FARM, Josef Benedikt, ČEMOLEN a LENKA Kácov), zlikvidována nebo v likvidaci.

PĚSTOVÁNÍ LNU PŘADNÉHO VE SVĚTĚ A EU

V posledních několika letech nastal pokles osevních ploch lnu přadného v celém světě. Výjimkou nebyly ani tradiční lnářské západoevropské země Francie, Belgie a Nizozemsko, kde se pěstitelské plochy snižují už od roku 2006. V Egyptě došlo pravděpodobně k mírnému nárůstu pěstitelských ploch. O velikosti osevních ploch lnu přadného v Číně nebyly dlouho k dispozici žádné ověřené údaje. Teprve studie čínského trhu, zpracovaná v roce 2007 francouzským Domem módy (IFM) a zadaná organizací CELC, uvádí, že v roce 2006 dosahovala výměra lnu 130 tis. ha, ale podle dalších informací bylo pouze 78 tis. ha sklizeno pro další zpracování.

Světové osevní plochy lnu přadného se pohybují přibližně okolo 400 tis. ha, na nichž se Francie, Belgie a Nizozemsko podílí cca čtvrtinou. Výroba vlákna ze západoevropské produkce představuje cca 60 % světové nabídky.

Z výše uvedeného vyplývá, že světová produkce lněného dlouhého vlákna je především koncentrována v zemích západní Evropy – mezi řekami Escaut (Šelda) a Seina.

Pěstování lnu přadného v zemích EU

Do počátku devadesátých let minulého století se v zemích EU pěstoval len přadný na cca 50 – 80 tis. ha. K velkému poklesu osevních ploch na 44 tis. ha došlo v letech 1991/1992, kdy vyvrcholila lnářská krize. Zaslouhou nové dotační politiky EU se v dalších letech zájem o pěstování lnu opět oživil a osevní plochy se postupně zvyšovaly, v roce 1995 překročily hranici 100 tis. ha a růst dále pokračoval.

Hlavním důvodem tohoto nebývalého nárůstu osevních ploch však bylo spekulativní pěstování lnu v netradičních pěstitelských zemích s cílem získat dotace. Podpora byla totiž v té době poskytována bez ohledu na následné zpracování a užití.

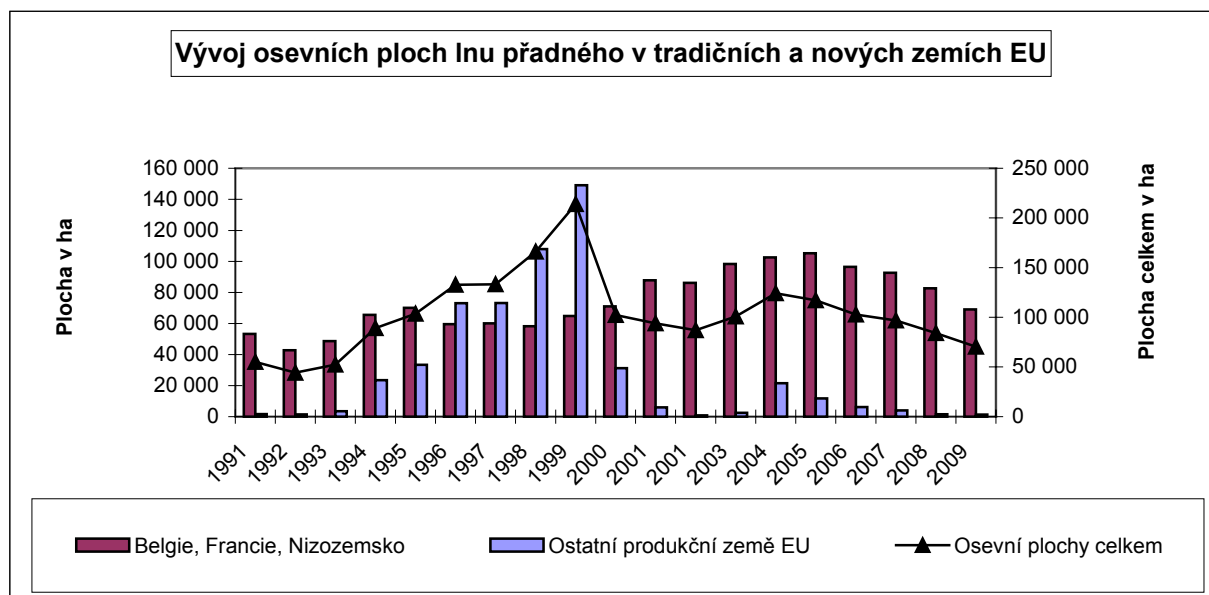
Vývoj ploch lnu přadného v zemích EU (ha)

Země	2000	2001	2002	2003	2004	2005	2006	2007	2008	2009
Francie ¹⁾	53 680	66 561	66 772	74 439	78 281	81 843	76 278	74 500	67 688	56 637
Belgie	13 320	16 860	15 315	19 306	19 823	18 761	15 919	14 740	12 230	10 350
Nizozemsko	4 016	4 415	4 062	4 615	4 517	4 691	4 366	3 500	2 572	2 086
Celkem	71 016	87 836	86 153	98 360	102 621	105 289	96 563	92 740	82 490	69 073
V. Británie	12 089	4 860	177	1 976	1 820	21	0	0	0	0
Finsko	1 067	365	202	97	67	57	0	0	0	0
Německo ²⁾	402	200	200	224	180	38	30	51	42	30
Španělsko	13 895	457	55	0	0	0	0	0	0	0
Rakousko	450	132	171	142	110	133	129	0	0	0
Švédsko	21	0	25	0	30	0	0	34		0
Dánsko	45	19	2	0	0	0		0	0	0
Itálie		0	6	20	80	18		0	0	0
Irsko								0	0	0
Portugalsko	3 810	0	0					0	0	0
Lotyšsko					2 400	2 072	1 057	0	356	34
Litva					5 600	3 599	1 420	424	247	39
Polsko					5 745	1 507	788	1 044	779	1 067
Česko					5 499	4 311	2 736	824	156	145
Celkem EU	102 183	93 869	86 991	100 819	124 152	117 043	102 723	95 117	84 070	70 388

Pramen: DG VI – C4 Evropská Komise, Statistiky belgického ministerstva pro střední stav a zemědělství, Vlas Berichten č. 8/02, 12/03, 22/03, 22/04, 23/05, Lnářský svaz ČR. Od r. 2005 podle materiálu Řídícího výboru pro SOT - len a konopí, předloženého dne 26. 2. 2009.

Poznámka: ¹⁾ bez ha určených pro papírenský průmysl (rok 2002 – 1 700 ha, rok 2001 – 1 400 ha, rok 2000 – 2 000 ha, rok 2004 včetně 1 800 ha),

²⁾ bez ha pro netextilní užití (rok 2002 – 150 ha, rok 2001 – 200 ha).



Pramen: Vlas Berichten č. 8/02, 12,22/03, 22/04, 22, 23/05, 23/06, 20, 22/07. Od roku 2005 podle materiálu Řídícího výboru pro SOT - len a konopí.

Poznámka: od roku 2004 jsou zahrnuty země, které v tom roce přistoupily do EU.

V roce 1999 byla v EU 15 evidována plocha lnu přadného téměř 214 tis. ha. K navýšení produkce lnářských surovin však téměř nedošlo. Se změnou výplat podpor na zpracování dle nových směrnic ztratili od roku 2000 pěstitelé v netradičních zemích o pěstování lnu přadného zájem.

V tradičních lnářských zemích EU (Francii, Belgii, Nizozemsku) se osevní plochy pohybovaly do roku 1999 mezi 60 až 70 tis. ha, v dalším období až do roku 2005 (s výjimkou roku 2002) se meziročně zvyšovaly. Tyto země trvale produkují vysoce kvalitní lněné vlákno zejména pro textilní zpracování a jeho produkci se snaží regulovat v závislosti na vývoji poptávky. V roce 2004 přistoupilo k EU 15 dalších 10 zemí, z nichž byli tradičními producenty lnu přadného především Česká republika, Polsko, Litva a Lotyšsko. Od ledna 2007 se staly členy EU Bulharsko a Rumunsko. Tyto země však len přadný nepěstují.

Do roku 2006 se celková výměra lnu přadného v EU pohybovala nad úrovní 100 tis. ha, od roku 2007 nastal pokles osevních ploch a celková výměra přadného lnu v EU 27 v roce 2008 dosáhla cca 84 tis. ha a v roce 2009 dále klesla na 70,4 tis. ha. Pokles pěstební plochy v tradičních lnářských zemích EU je víceméně řízen doporučením CELC, jehož cílem je vyrovnat nabídku a poptávku po dlouhém lněném vlákne, kterého jsou ve skladech značné zásoby a které se nedaří prodat ani za minimální stanovenou cenu 1,5 €/kg.

Přesto, že v posledních čtyřech letech došlo i v západoevropských zemích k poklesu osevních ploch, reprezentuje stále EU 27 přibližně 25 % celkové výměry lnu přadného ve světě. Hlavními lnářskými zeměmi v EU zůstává stále Francie, Belgie a Nizozemsko. K dalším pěstitelským zemím patří Polsko, Česká republika, Litva, Lotyšsko a v menší míře Německo. V těchto zemích, až na Polsko, došlo v posledním roce k výraznému snižování osevních ploch. Není to ale pod vlivem regulačních snah ze strany CELC, ale pod vlivem nepříznivých ekonomických podmínek, které nejsou vylepšovány dotační politikou EU u jednotlivých států tak, jak je tomu ve Francii, Belgii a Nizozemsku.

V roce 2009 byl len přadný pěstován ve Francii, Belgii a v Nizozemsku na ploše 69 073 ha, což je při meziročním srovnání 16% snížení. Je to třetí větší omezení osevních ploch od vrcholového roku 2005. Přesto bylo toto snížení nedostatečné a v rozporu s usneseními a přísliby ze srpna 2007. Nebylo dosaženo žádoucího omezení osevních ploch, které bylo stanoveno především z důvodu vysokého stavu zásob dlouhého vlákna, i když každá z těchto zemí určitým způsobem vydání směrnic a opatření podporovala. Snižování ploch, zejména ve Francii, naráželo na odpor zemědělců i zpracovatelů.

Průběh vegetace a sklizně roku 2009

Vzhledem k tomu, že stále ještě nejsou k dispozici ucelené a odpovídající informace ze všech zemí EU, vychází hodnocení evropské produkce, tak jako v předchozích letech, z hodnocení tradičních pěstitelských zemí Belgie, Francie a Nizozemska.

O průběhu a výsledcích sklizně lnu přádného, stejně jako o skutečných objemových a kvalitativních ukazatelích, nejsou v západní Evropě v poslední době zveřejňována žádná oficiální data. Aktuální informace v tomto směru jsou tedy výsledkem osobního hodnocení a posudků lnářských odborníků, zemědělských nebo průmyslových expertů nebo zájmových společností, institutů a úřadů. Dále uvedené odhady výsledků lnářské sklizně 2009 byly čerpány výhradně z pravidelných čtrnáctidenních zpráv redaktorů belgického časopisu *Vlas Berichten* nebo z posudků belgické lnářské zájmové organizace ABV, francouzské zájmové organizace AGPL a zpráv vydávaných mezinárodní lnářskou organizací CELC.

Setí

Práce související s osemem lnu přádného byly v západní Evropě započaty v polovině měsíce března a podmínky byly natolik dobré, že koncem druhé dekády byly osety dvě třetiny ploch. V důsledku nepříznivého počasí koncem března 2009 byl osev přerušen a polní práce byly opět obnoveny ve druhé polovině první dubnové dekády. Ideální počasí v té době umožnilo intenzivní setí a koncem první dekády měsíce dubna bylo oseto cca 90 % ploch. Znamená to, že byl osev lnu přádného uskutečněn relativně brzy. Na klíčení semen byla půda velmi dobře připravena, také trochu v důsledku mrazíků, které přišly koncem zimy.

Hodnocení porostů

Vzcházení ve většině lnářských oblastí probíhalo neobvykle hladce a klimatické podmínky byly neobvykle příznivé. Snad jediným záporem byly nižší noční teploty. Na konci května v některých lnářských oblastech, zejména v jižních oblastech Francie a také v Belgii, způsobily vážné škody na porostech prudké bouřky s krupobitím. V červnu však deštivé počasí v celé západní Evropě příznivě ovlivnilo vzrůst lněných porostů. Trhání proběhlo bez větších problémů.

Poněkud horší byl průběh rosení. Suchý konec léta byl příčinou, že v některých oblastech, zejména na jihu Francie i Belgie, nebyly stonky i dlouho vyložené na lništi dostatečně urosené. Stejná situace byla na jihu v Nizozemsku, kde bylo nakonec rozhodnuto o sklizni nedostatečně uroseného stonku. V Belgii byly poslední partie vyrosených lnů svezeny do 11. září 2009. Ve Francii došlo k vážnějšímu poškození nedorosením asi u 5 % materiálu. Podobná situace byla také na jihu v Nizozemsku, zejména u lnů trhaných později.

Sklizeň

Během posledních dnů měsíce září a v prvních dnech října 2009 byly ve všech třech tradičních lnářských západoevropských zemích poslední partie roseného stonkového lnu sklizeny. Celkově byla sklizeň 2009 v těchto zemích hodnocena jako dobrá, bez velkých ztrát.

Bilance lnářských surovin v zemích západní Evropy

V letech 1988 až 1996 dosahoval prodej třeného vlákna ve třech tradičních západoevropských zemích v průměru ročně 60 – 61 tis. t. V důsledku změny obchodní strategie na světovém lnářském trhu a akceptováním vysoké poptávky ze strany Číny po lnářských surovinách tento prodej od roku 1999 výrazně rostl. V kampani 2004/2005 dosáhl 136 tis. t.

Situaci v obchodě se lněným vláknem lze z hlediska vývoje charakterizovat takto:

- do roku 1999 byl směřován téměř všechny obchod se lněným dlouhým vláknem do evropského textilního průmyslu a ceny odpovídaly vysoké poptávce,
- od roku 1999 začala dominovat na lnářském světovém trhu nadstandardní poptávka z nově instalovaných finálních lnářských kapacit v Číně,
- vysoká nabídka bránila tvorbě reálných cen a ceny byly silně stlačovány,
- vysoký objem obchodu se lněným vláknem ve hmotných jednotkách byl provázen relativně velmi nízkým hodnotovým vyjádřením (extrémně nízké realizační ceny),
- při prodeji vlákna do Číny poklesl důraz na třídění a kvalitu dle tradic, cílem bylo jen prodat ve velkých objemech. V přádelnách tato skutečnost způsobovala zvýšení nákladů na třídění vláken a vedla k poklesu výroby.

Vzhledem k nepříznivému vývoji cen a také k poklesu odbytu textilního zboží na světovém trhu poukazovali odborníci již v roce 2005 na nutnost regulace osevních ploch. Přesto, že se od roku 2006 osevní plochy v tradičních západoevropských zemích snižovaly, neodpovídal pokles potřebě regulace produkce s ohledem na klesající poptávku. Nedošlo ani k původně očekávanému snížení stavu zásob na všech výrobních stupních v důsledku špatné sklizně roku 2007. Zejména v posledních dvou letech poptávka po lněných surovinách výrazně poklesla a v kombinaci s dobrými hektarovými výnosy a vysokými výnosy vlákna byla rovnováha na světovém trhu lnářských surovin narušena. Došlo k enormnímu nárůstu zásob lnářských surovin a ke zhroucení cen. Všechna administrativní opatření k usměrnění vývoje a zvládnutí situace byla doposud málo účinná.

Ke sklizni v roce 2008 již nebyl ve třech tradičních produkčních zemích žádný podrobnější rozbor prováděn. Sklizeň byla vydatná, kvalita vlákna byla hodnocena jako dobrá. Podle odhadu skončila s přebytkem ve výši 25 tis. t.

Vzhledem ke snižující se poptávce na trhu a trvalému tlaku na ceny se zásoby lněného vlákna hromadí ve skladech. V roce 2008 došlo k meziročnímu poklesu prodeje o cca 40 tis. t. Organizovaní západoevropští lnáři hledají řešení současné krize a možnosti, jak zabránit vysokým ztrátám, které hrozí celému sektoru v důsledku vysokého stavu zásob. Podle odhadu odborníků převyšuje teoretická nabídka poptávku více než dvojnásobně. V posledních letech bylo téměř 85 % třeného lnu dodáváno do Číny a současný pokles aktivit ze strany čínských odběratelů je příčinou vážných problémů lnářského sektoru a vrcholící lnářské krize.

V roce 2009 byla pěstitelská plocha lnu přadného ve lnářských zemích EU omezena na 70 388 ha. Očekává se, že pokles pěstebních ploch přispěje k postupnému obnovení rovnováhy mezi nabídkou a poptávkou dlouhého lněného vlákna. Sklizeň v roce 2009 je podle původního předpokladu hodnocena jako průměrná, překvapil všeobecně vysoký obsah dlouhého vlákna ve stonku. Pravděpodobně to budou nejlepší výsledky za posledních několik let. Ze sklizených rosených stonků může být teoreticky vyrobeno 120 tis. t třeného dlouhého vlákna. Tento odhad vychází z průměrné výtěžnosti dlouhého vlákna 1,71 t/ha po tírenském zpracování a osevní plochy lnu přadného ve výši 70 388 ha.

Hospodářské výsledky mohou negativně ovlivnit nedorosené partie. Je otázkou, zda bude o méně urosené dlouhé vlákno na trhu zájem. Zásoby dlouhého vlákna z minulých sklizní byly na začátku sezóny 2008/2009 předpokládány ve výši 93 tis. t. Některé jiné fundované prameny uvádí skladová čísla ještě podstatně vyšší (dokonce až 125 tis. t). Pro porovnání je nutno si uvědomit, že odpovídající zásoby ve dlouhém vlákně byly např. v sezóně 2003/2004 ve výši sotva 30 tis. t. Poptávka po dlouhém vlákně se očekává ve výši cca 75 tis. t. Zásoby budou tedy nadále narůstat.

Bilance dlouhého vlákna v sezóně 2008/2009

Ukazatel	Belgie	Francie	Nizozemsko	Celkem
Výroba v tunách	17 799	81 805	3 021	102 625
2007 - 2008	- 5,2 %	+10,2 %	- 9,1 %	+ 6,5 %
Prodej v tunách	12 776	61 072	2 789	76 637
2007 - 2008	- 29,3 %	- 8,4 %	- 12,1 %	- 12,8 %
€/100kg (kumulace)	108,35	121,15	116,00	118,83
2007 - 2008	- 34 %	- 30 %	- 28,8 %	- 30,5 %

Pramen: DG Agri, Brusel

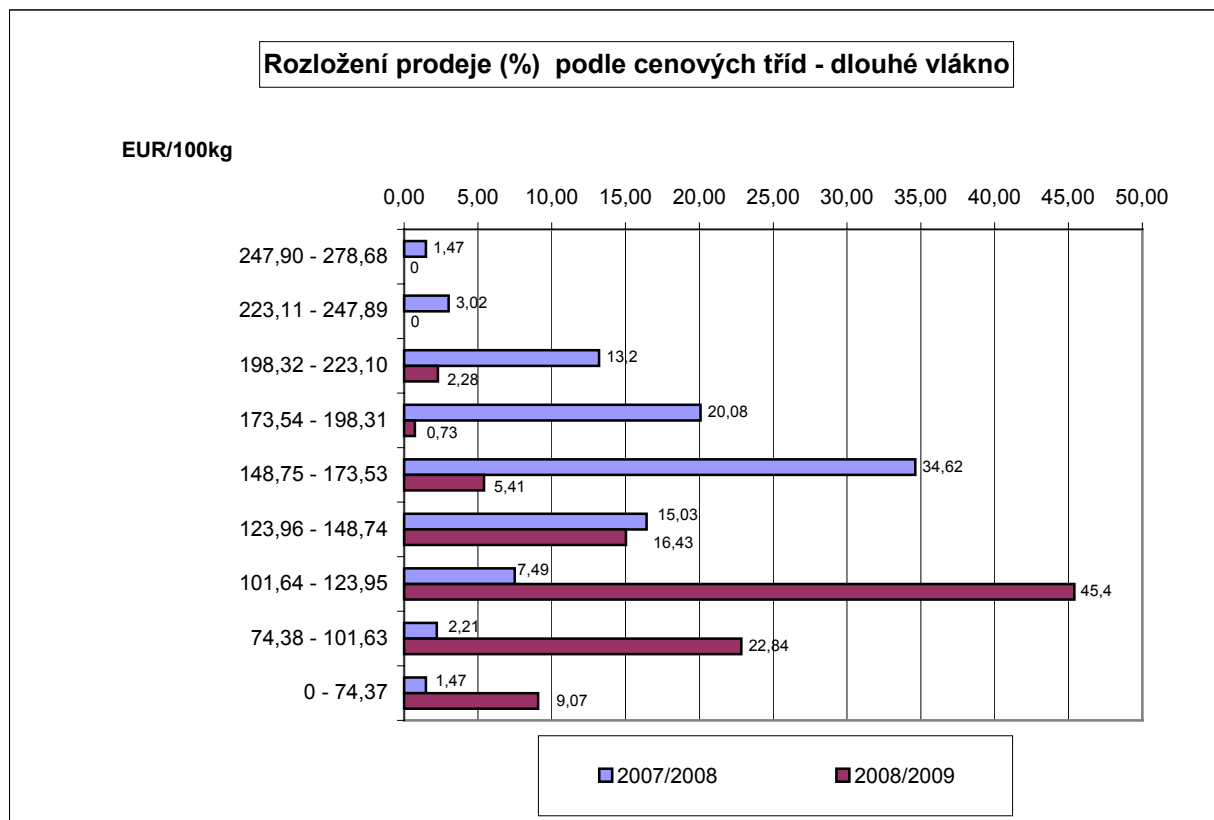
Vývoj cen dlouhého vlákna v EU

Přes všechny problémy, které klasickou lnářskou výrobu v tradičních zemích v minulých letech provázely, zaručovaly předchozí sklizně pěstitelům lnu přádného i zpracovatelům lněného stonku slušný příjem z jednoho hektaru sklizňové plochy. Nepříznivý cenový vývoj byl nastartován koncem roku 2003 výrazným poklesem cen dlouhého třeného vlákna a tento stav přetrvává. Tolik potřebné oživení se nedostavilo ani v roce 2007. Pro lnářskou sklizeň s normální výtěžností je cena 1,50 €/kg dlouhého třeného lněného vlákna (s výjimkou vyloženě jakostně znehodnocených partií) absolutně nejnižší základní cenou.

Úroveň cen z roku 2006 již nebylo možné dále akceptovat. Francouzská lnářská organizace CIPALIN proto převzala odpovědnost za obchody tírenských podniků ve Francii a stanovila, že bude omezeno zpracování sklizně z roku 2006 a ceny dlouhého vlákna z této sklizně se musí v závislosti na kvalitě pohybovat v rozpětí od 1,50 až 2,50 €/kg. K této iniciativě se připojili belgičtí a nizozemští lnáři. Cílem bylo zabránit dalšímu pokračování negativní cenové spirály v sortimentu dlouhého vlákna. Očekávalo se, že důsledně dodržovaný prodej podle nových cen a relativně omezená nabídka přispějí k lepšímu cenovému vývoji v roce 2007. Z hodnocení sezóny 2006/2007 však vyplývá, že jediným zjištěným pozitivním jevem byla skutečnost, že se podařilo negativní cenovou spirálu zastavit. K určitému zlepšení cen však došlo teprve koncem listopadu 2007, kdy se konečně zvýšil objem obchodů a mírně vzrostly i ceny, a to zejména u materiálů ze sklizně roku 2006. Zvýšení cen bylo však stále nedostatečné a ceny nezajišťovaly rentabilitu. Výjimkou byl obchod uskutečněný ve Francii v závěru roku 2007 s vláknem ze sklizně roku 2006 v cenách okolo 3 €/kg.

V průběhu posledních dvou kampaní v letech 2006 a 2007 se ceny v průměru zvýšily na 1,55 €/kg (tj. o 14,9 %) a objem odbytu celkem poklesl na 115 169 t (o 10,4 %). Během druhé poloviny uvedené sezóny poptávka poklesla o 15 %. Situace se však i přes původně optimistické předpovědi nezměnila ani v roce 2008. Objem obchodu poklesl za prvních šest měsíců v porovnání s minulou sezónou o 43 %. Celkové zásoby dlouhého vlákna vzrostly za stejné období o 46,5 %. Ceny byly pod stále větším tlakem. Koncem prosince 2008 byla kumulovaná průměrná cena o 22,3 % nižší než ve stejném období v roce 2007. Tlak na ceny stále trvá v celé šíři sortimentu.

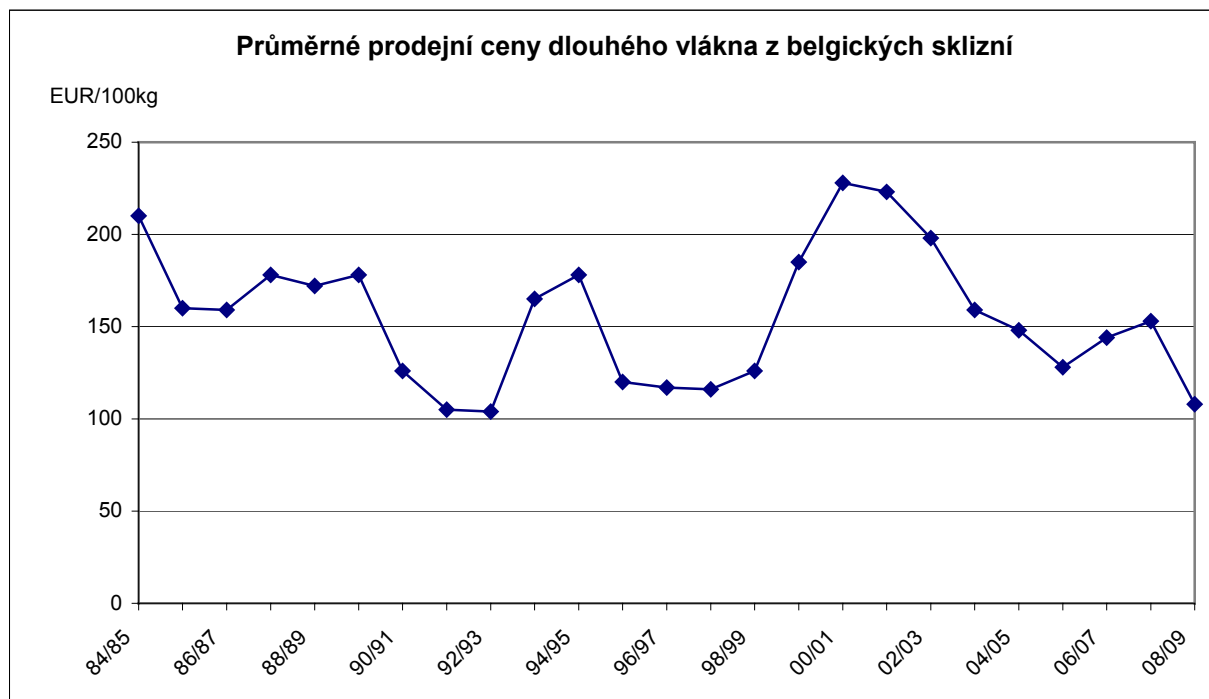
Průměrná cena dlouhého vlákna, která se v posledních dvou sezónách stabilizovala na úrovni cca 1,50 €/kg, se začala od konce léta 2008 dále propadat. Většina výrobců raději na trhu vyšší ceny vláken neprosazovala, aby neztratila zákazníky. Nejnižší úroveň 0,94 €/kg dosáhla průměrná cena dlouhého vlákna v březnu 2009. Byla to nejnižší hodnota za posledních 30 let. Za celou prodejní sezónu 2008/2009 byla dosažena průměrná prodejní cena dlouhého vlákna 1,08 €/kg, což je oproti minulé sezóně pokles asi o 30 %. Typická pro obchodní jednání v tomto období byla častá reklamace kvality, to vše s cílem dalšího snižování cen. Kvalifikovaný odhad rozložení prodejní ceny dlouhého vlákna v této sezóně uvádí největší koncentraci obchodů (45 %) v pásmu 1,00 – 1,25 €/kg.



Vývoj trhu dlouhého vlákna v EU

Z obchodního hlediska lze minulé období charakterizovat následovně:

- **Marketingový rok 2004/2005** – slabá dynamika prodeje, pokles zájmu o nižší kvality dlouhého vlákna, nabízené ceny tak nízké, že většina výrobců dávala přednost pozdržet materiál na zásobách a spekulovat s pozdějším zvýšením cen. Všeobecné zvýšení stavu zásob.
- **Marketingový rok 2005/2006** – ve třech klasických západních zemích bylo prodáno 128 554 t dlouhého vlákna při dosažené průměrné ceně 1,35 €/kg. Ve srovnání s předcházející prodejní sezónou to znamená nárůst o 4,5 % v objemu, ale pokles v ceně o 10,8 %. Podmínky prodeje dlouhého vlákna jsou však pro lnáře tak nepříznivé, že hrozí likvidace řady tradičních lnářských producentů.
- **Marketingový rok 2006/2007** – opatření přijatá tradičními lnářskými západoevropskými zeměmi k zastavení nepříznivého cenového vývoje se v závěru roku 2006 a ani v prvním čtvrtletí roku 2007 výrazně neprojevila.
- **Marketingový rok 2007/2008** – administrativní opatření ke zvládnutí nepříznivého stavu se jevila jako málo účinná. Teprve v závěru roku 2007 se situace na trhu změnila k lepšímu. Zvýšení cen se však projevilo jen u vláken ze sklizně 2006. Cenové narovnání zejména v sortimentu třeného vlákna je nedostatečné, nelze hovořit o cenách zajišťujících rentabilitu.
- **Marketingový rok 2008/2009** – v prosinci 2008 poklesl obchod ve srovnání s předchozím rokem o 46,5 %. Zásoby jsou vysoké. Vzhledem k situaci stále přetrvává tlak na ceny v celé šíři sortimentu. Lnářská krize vrcholí. Pro nápravu je nezbytné výrazné omezení nabídky v celém sortimentu lnářských surovin, a to cestou dalšího snížení pěstitelských ploch a zároveň omezováním a regulací výroby v tírnách.
- **Marketingový rok 2009/2010** – spotřeba lněných vláken se stabilizovala na 70 – 75 tis. t a tato úroveň pravděpodobně zůstane i v této sezóně. V roce 2010 nesmí být překročen limit max. 62 tis. ha osevních ploch přadného lnu. Musí být akceptovány minimální ceny pro dlouhé vlákno ve výši 1,6 €/kg (tzv. prahové ceny).



Pramen: *Vlas Berichten* č. 2/03, 1–24/04, 1–24/05, 1–24/06, 18, 22/07, 1–24/08, 18/09.

Vývoj trhu krátkého vlákna v EU

Sezónu 2006/2007 zahájil sektor pěstování a zpracování lnu ve třech tradičních západoevropských zemích se zásobami přibližně ve výši 35,7 tis. t na bázi zušlechtěné koudelce, tj. o 12 % více v porovnání s předcházející sezónou. Mírné snižování osevních ploch, spojené s větší výdajností vlákna, znamenalo v roce 2006 sklizeň cca 55 tis. t, což představovalo meziroční pokles ve výnosu o 37 %. Bez započtení zásob obchodu, zpracovatelského průmyslu a bez jakéhokoliv dovozu představovala v sezóně 2006/2007 teoretická nabídka cca 90,5 tis. t, tj. o 24 % více než v předchozím roce.

Skutečnost, že krátké lněné vlákno, na rozdíl od dlouhého vlákna, nachází snadněji uplatnění a odbyt na trhu, je především dána širokými možnostmi užití. Odbyt krátkého vlákna neměl výraznější problémy a oproti dlouhému vláknu se lépe rozvíjel. Je také méně závislý na čínské poptávce. Partie z nové sklizně 2007, které neměly odpovídající kvalitu pro využití v textilním průmyslu, našly uplatnění v papírenském průmyslu, v automobilovém průmyslu a pro výrobu zvukově a tepelně izolačních materiálů. Cenová úroveň těchto vláken byla ve srovnání s krátkými vlákny pro textilní využití podstatně nižší. Protože se v poslední době zvýšily i ceny ostatních konkurenčních surovin pro tyto oblasti užití, nebyl pokles prodeje krátkých vláken v hodnotovém vyjádření tak výrazný. Trh krátkých vláken pro netextilní sektory se ještě v posledních měsících roku 2007 vyznačoval vysokou dynamikou. Na jaře 2008 sice papírenský průmysl odběry omezil, ale obnovil platnost dlouhodobých kontraktů. Větší omezení dodávek do Číny, které následovalo, a také nadprodukce krátkých vláken z nevydařené sklizně 2007 o cca 25 tis. t (oproti sezóně 1999/2000) nepříznivě ovlivnily situaci na trhu.

Téměř celý rok 2008 se producenti a zušlechtovatelé krátkého vlákna setkávali s důsledky nerovnováhy mezi nabídkou a poptávkou, kterou ještě prohloubila současná světová odbytová krize. Do poloviny roku 2009 chyběla i obchodu s krátkým vláknem dynamika. Slabá a nepravidelná byla poptávka textilního průmyslu a i v papírenském sektoru přetrvávalo omezení dodávek. Situace jen potvrzovala správnost opatření přijatých pro dlouhé vlákno. V tomto období byly také omezovány dodávky krátkých vláken pro papírny, snižování a revize kontraktů byly spíše pravidlem než výjimkou.

Od června roku 2009 začal být trh krátkých vláken aktivnější, zvýšila se také poptávka po krátkém lněném vlákně určeném ke kotonizaci pro výrobu směsových přízí. V září bylo potvrzeno tolik očekávané zlepšení obchodu, ale zvýšení cen krátkých vláken se nekonalo, snad z důvodu stále ještě

nedostatečné úrovně poptávky. Koncem roku 2009 panovala nervozita i na trhu papírenských koudelí. Není jisté, za jakých podmínek budou připravovány další kontrakty a zda vůbec budou současné dlouhodobé smlouvy prodlužovány.

Přes všechny problémy je výchozí pozice pro krátké vlákno na trhu lepší než pro dlouhé vlákno. Výhodou je nižší stav zásob, než je tomu u dlouhého vlákna, není zde tak velká závislost na poptávce z Číny. Přesto nebyla situace v krátkém vlákne nijak příznivá. Sezóna 2008/2009 začínala se zásobami krátkého vlákna cca 25 tis. t oproti 9,9 tis. t v předcházející sezóně.

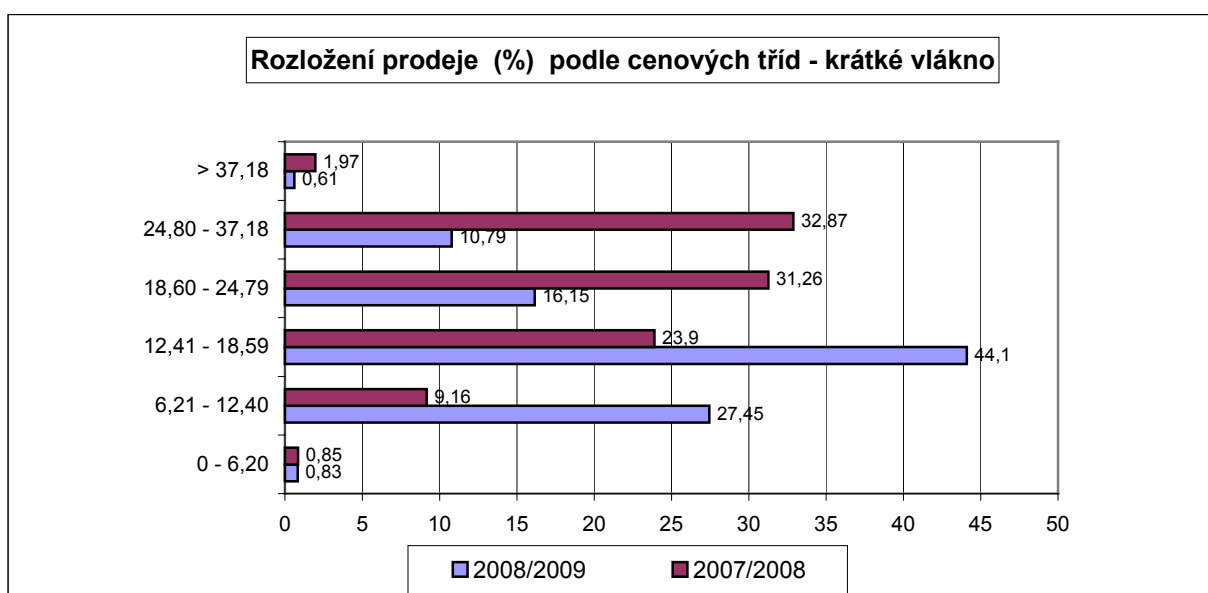
Produkce krátkého vlákna v této sezóně je odhadována ve všech třech zemích ve výši 42 tis. t, tj. o 26 tis. t méně než v předchozím období. Rovněž poptávka nedosáhla předcházející úrovně a objem prodeje poklesl na 49 tis. t, tj. o 14 %. Zatímco v Belgii a Nizozemsku to představovalo téměř jednu třetinu, ve Francii jen 6 %.

Vývoj cen krátkého vlákna v EU

K pohybu cen došlo koncem května 2006. Nejnižší kvality koudelových materiálů se prodávaly za 0,11 €/kg, tj. zvýšení o 12 %. Průměrná hodnota u středních kvalit byla 0,14 €/kg, což bylo zvýšení cca o 15 %. Nejlepší kvality brutto koudelových materiálů (turbínový odpad před čištěním – tzv. hačky) dosáhly při prodeji průměrné hodnoty 0,17 €/kg, tj. zvýšení o 0,03 €/kg (17 %). Vyšší ceny koudelových materiálů nechtělo mnoho odběratelů zpočátku akceptovat, a proto poklesla do určité míry poptávka ze strany papíren a automobilového průmyslu.

V březnu 2007 bylo zřejmé, že cenový propad skončil. V té době neměl odbyt krátkého vlákna výraznější problémy a oproti dlouhému vláknu se poměrně dobře rozvíjel. Obchodní aktivity byly vysoké, ceny měly mírně rostoucí tendenci. V sezóně 2007/2008 dosáhla průměrná kumulovaná cena 22,32 €/100 kg, tj. o 17 % více než v sezóně 2006/2007.

V sezóně 2008/2009 tlak na ceny sílil. V průběhu celého období, snad jen kromě prvního čtvrtletí, byl v Belgii zaznamenán pokles cen krátkého vlákna a tento negativní trend pokračoval v celé sezóně. Ceny se dostaly až pod 15 €/100 kg. Nejnižší cena byla zaznamenána v měsíci květnu a to 13,03 €/100 kg. Průměrná kumulovaná hodnota prodeje krátkých vláken pak činila 16,51 €/100 kg. U více než 72 % objemu prodeje se producenti spokojili s průměrnou prodejní cenou 18,60 €/100 kg.



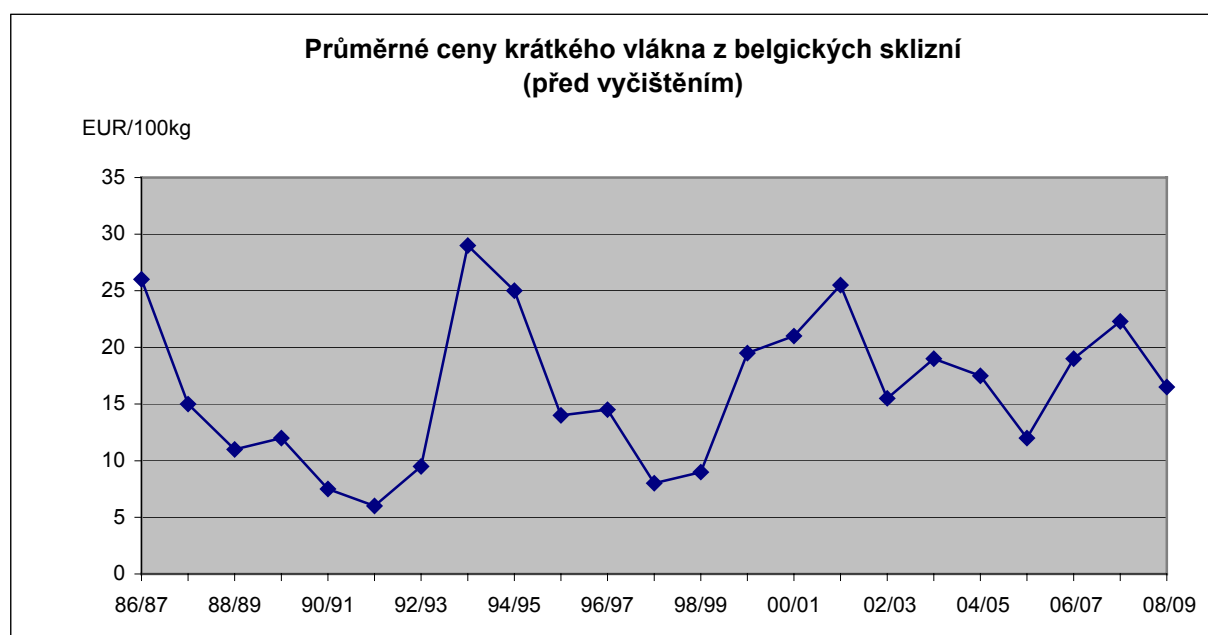
V sektoru papírenského a automobilového průmyslu je silná konkurence jiných levných surovin. Zde je reálné nebezpečí, že proces zvyšování cen může být přechodně nebo dokonce trvale přerušeno. Také pro přádelny se suchopředenou technologií nejsou pravděpodobně zvýšené ceny krátkých vláken trvale přijatelné.

Prognóza cenového vývoje

Přesto, že měl nedostatek koudelových materiálů na trhu přinést podle očekávání zvýšení cen brutto koudelí, je podle renomovaných lnářských exportních domů zřejmé, že se tento trend zatím neprosazuje. Odhady vývoje cen pro nejbližší budoucnost se v celém sortimentu krátkých vláken diametrálně liší v tom, co zjišťují experti belgické organizace ABV a co uvádí pracovníci francouzských lnářských domů. Nelze zatím určit, jakou roli zde sehrávají konkurenční vlivy.

Ceny krátkých vláken se v budoucnosti budou odvíjet v závislosti na jejich uplatnění, a to především v netextilních oborech. Zlepšení cen a znovuoživení poptávky v tomto sortimentu lze očekávat dříve a rychleji než u dlouhého vlákna.

Počátek roku 2010 potvrzuje mírný nárůst cen. Jisté kolísání způsobují právě již zmíněné nízké ceny třeného dlouhého vlákna, které chybějící sortiment krátkého vlákna i za cenu vyšší pracnosti nahrazují. Oživení nastává v papírnách, hledají však dostupnou kvalitu s nejnižší cenou a zaměřují se především na východní země.



Pramen: Vlas Berichten č. 20/05, 22, 24/06, 23/07, 21, 23/08, 19/09.

PĚSTOVÁNÍ LNU PŘADNÉHO V ČR

Pěstování lnu má v ČR dlouholetou tradici. Především v podhorských a bramborářských výrobních oblastech představoval významnou tržní plodinu. Do roku 1990 se průměrná sklizňová plocha lnu přadného pohybovala nad úrovní 20 tis. ha. Od roku 1992, kdy byly v ČR zrušeny přímé podpory a pěstování se stalo ztrátové, plochy lnu přadného postupně klesaly až na 2 190 ha v roce 1997. Oživení zájmu pěstitelů o tuto plodinu opět nastalo po zavedení dotačního titulu na podporu pěstování lnu přadného. Od roku 1998 pěstební plocha postupně narůstala, v letech 2002 – 2004 se pohybovala na úrovni cca 5 – 6 tis. ha. V roce 2005 byl však zaznamenán pokles, který dále pokračuje.

Rosený stonek lnu přadného je nepotravinářská zemědělská komodita, která neměla v minulosti problémy s odbytem. Situace se však v posledních letech, ostatně jako i v jiných pěstitelských zemích, výrazně změnila. Plochy lnu přadného se snižují. Nejen lnářská výroba, ale celý textilní průmysl prochází krizí. Hlavní příčiny:

- pokles poptávky po tuzemském dlouhém vlákně v důsledku výrazné restrukturalizace tuzemského i evropského textilního průmyslu,
- konkurence dumpingových cen asijských textilních výrobků,
- tržní cena lněného vlákna v důsledku deformovaného světového trhu nepokrývá ani oprávněné výrobní náklady, takže bez systému dotací ze strany státu nelze dosáhnout rentability pěstování lnu,
- nízká rentabilita pěstování lnu související mj. i s vysokou rizikovostí a nízkou podporou pěstování lnu u nás,
- chybějící provozní kapitál u pěstitelů i zpracovatelů lnu.

Rozsah pěstování lnu přadného v ČR

Rok sklizně	Osevní plocha (ha)	Sklizňová plocha (ha)	Výnos rosených stonků (t/ha)	Sklizeň rosených stonků (t)
1980	24 412	24 144	3,47	83 770
1985	23 243	22 242	3,97	88 410
1990	21 425	20 913	3,90	81 575
1991	17 875	15 199	2,09	31 723
1992	9 858	9 333	2,45	22 857
1993	7 859	7 571	3,31	25 038
1994	11 047	10 118	2,68	27 118
1995	10 626 ¹⁾	9 966	3,44	34 300
1996	6 836 ¹⁾	5 899	3,10	18 272
1997	2 191	2 017	3,19	6 439
1998	4 744 ¹⁾	3 719	3,01	11 185
1999	7 315 ¹⁾	5 292	3,22	17 065
2000	8 484 ¹⁾	8 332	1,82	15 137
2001	6 977	6 560	2,70	17 687
2002	5 843	5 843	2,55	14 915
2003	5 684	5 683	2,18	12 387
2004	5 366	5 365	3,27	17 557
2005	4 499	4 499	2,99	13 474
2006	2 904	2 903	3,02	8 757
2007	705	704	2,65	1 868
2008	162	162	3,33	539
2009	153	153	3,01	461

Pramen: ČSÚ

Poznámka: ¹⁾ osevní plochy zahrnují i plochy lnu olejného



Parcely Inu olejného před kvetením

Čechránění stonku Inu olejného



Svinování stonku Inu olejného



Stonek lnu olejného
na vstupu před
zpracováním



Dlouhé vlákno
z přadného lnu



Krátké vlákno
ze lnu olejného

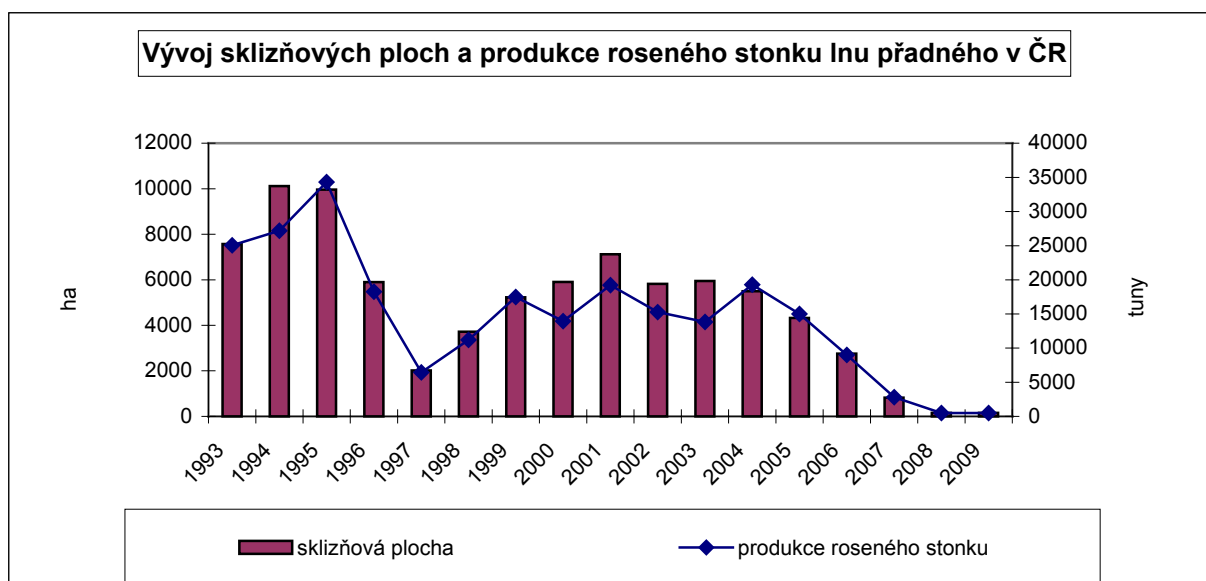
Rozsah pěstování lnu přádného dle Lnářského svazu

Rok sklizně	Osevní plocha (ha)	Sklizňová plocha (ha)	Výnos rosených stonků (t/ha)	Sklizeň rosených stonků (t)
1900		29 343		
1950		29 800		
1960		38 925		95 912
1970		24 896		71 551
1980	24 412	24 144	3,47	83 770
1990	21 425	20 913	3,90	81 575
1991	17 875	15 199	2,09	31 723
1992	9 858	9 333	2,45	22 857
1993	7 859	7 571	3,31	25 060
1994	11 047	10 118	2,69	27 187
1995	10 200	9 966	3,44	34 300
1996	5 950	5 899	3,10	18 272
1997	2 092	2 017	3,19	6 439
1998	4 069	3 719	3,01	11 185
1999	5 348	5 232	3,34	17 484
2000	6 302	5 911	2,36	13 929
2001*	7 124	7 124	2,70	19 234
2002	5 885	5 825	2,73	15 271
2003	6 003	5 953	2,32	13 822
2004	5 499	5 499	3,60	19 290
2005	4 368	4 318	3,40	14 657
2006	2 752	2 752	3,27	9 000
2007	824	824	3,45	2 800
2008	156	156	3,14	490
2009	153	153	3,20	490
2010	10			

Pramen: Lnářský svaz ČR podle průzkumu prováděného v tírnách

Poznámka: * Rosený stoněk z plochy 5 565 ha byl zpracován na dlouhé vlákno, z plochy 1 559 ha byla vyrobena pouze koudel

Rozdíly v plochách a výnosech stonku proti údajům ČSÚ jsou důsledkem odlišné metodiky sledování. Lnářský svaz ČR eviduje skutečně oseté a sklizené plochy a sklizený rosený stoněk podle uzavřených smluv mezi tírnami a pěstiteli lnu.



Pramen: Lnářský svaz ČR

Bilance produkce a užití rosených stonků v ČR

Ukazatel	2002/2003	2003/2004	2004/2005	2005/2006	2006/2007	2007/2008	2008/2009	2009/2010*
Sklizňové plochy (ha)	5 825	5 953	5 499	4 318	2 752	824	156	153
Výnos rosených stonků (t/ha)	2,73	2,32	3,6	3,4	3,3	3,45	3,14	3,20
Sklizeň rosených stonků (t)	15 271	13 822	19 290	14 657	9 000	2 800	490	490
Počáteční zásoba (t)	-	-	2 540	2 380	6 300	0	0	0
Dovoz (t)	492	45	45	27	134	78	139	10
Vývoz (t)	1	69	65	59	689	477	532	0
Domácí spotřeba (t**)	16 030	13 813	19 430	10 705	14 761	2 370	97	500
Konečná zásoba (t)	-	-	2 380	6 300	0	0	0	0
Předpokládaná minimální potřeba (t***)	32 000	31 700	28 000	16 700	10 000	9 500	1 400	1 400

Pramen: ČSÚ, statistika zahraničního obchodu, Lnářský svaz ČR

Poznámka: * odhady, ** do roku 2003/2004 se uvádí odhad, protože se dosud tento údaj sledoval za kalendářní rok, - údaj se nesledoval

Průměrné roční ceny zemědělských výrobců roseného lněného stonku (Kč/t)

1998	1999	*2000	2001	2002	2003	2004	2005	2006	2007	2008	2009	2010
3 510	4 100	3 317	2 546	4 218	4 119	4 545	2 790	2 633	1 850	2 496	1 109	900

Pramen: ČSÚ

Poznámka: *od roku 2000 údaje Lnářského svazu ČR

Stručné zhodnocení lnářské sezóny 2009 v ČR

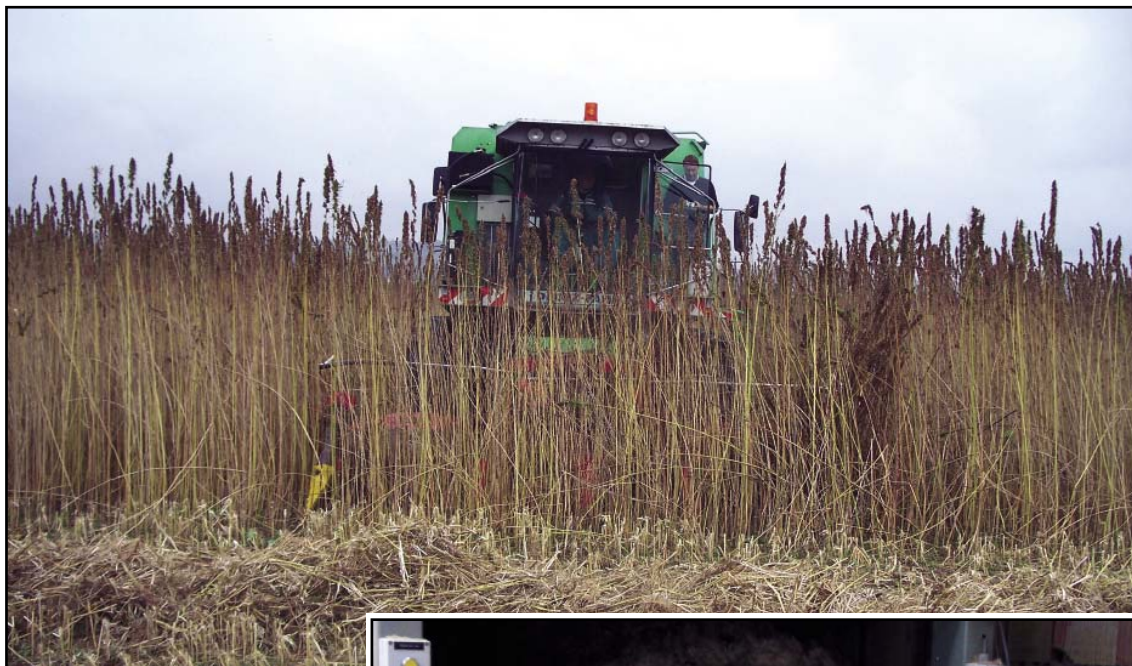
V roce 2009 bylo v České republice oseto lnem přadným jenom 153 ha, a to převážně odrůdami Tábor, Jordán a Venica.

Jaro bylo příznivé pro setí a zapojení porostů lnu. Len byl zaset do konce dubna. Trhání bylo zahájeno koncem července 2009 a do konce srpna byl len vytrhán. Průběh vegetace byl standardní. Rosení stonku v jednotlivých lokalitách bylo rozdílné, v září bylo suché počasí, a tak rosení stonku bylo nerovnoměrné. Sklizeň roku 2009 byla hodnocena jako průměrná s předpokladem celkového výnosu vlákna do 1 000 kg/ha.

Přehled o hlavních výsledcích sezóny lnu přadného v ČR roku 2009

Osevní plocha	ha	153
Sklizňová plocha	ha	153
- z toho množitelské plochy	ha	125
- tj. podíl množitelských ploch	%	82
Produkce celkového množství rosených stonků	t	490
Průměrný výnos rosených stonků	t/ha	3,20
Průměrná realizační cena za 1 t roseného stonku	Kč	1 109
Celkový obsah vlákna ve stonku	%	27
Průměrný obsah dlouhého vlákna	%	10
Průměrný výnos semene	t/ha	0,5
Výroba vlákna ze sklizně 2009 celkem – předpoklad	t	130
Výroba dlouhého vlákna ze sklizně 2009 – předpoklad	t	49
Výroba krátkého vlákna ze sklizně 2009 – předpoklad	t	81
Poměr výroby dlouhého a krátkého vlákna		0,6 : 1
Produkce dlouhého vlákna na 1 ha	kg	320
Produkce krátkého vlákna na 1 ha	kg	530
Celková produkce uznaného osiva	t	65

Pramen: Statistika Lnářského svazu ČR, ÚKZÚZ



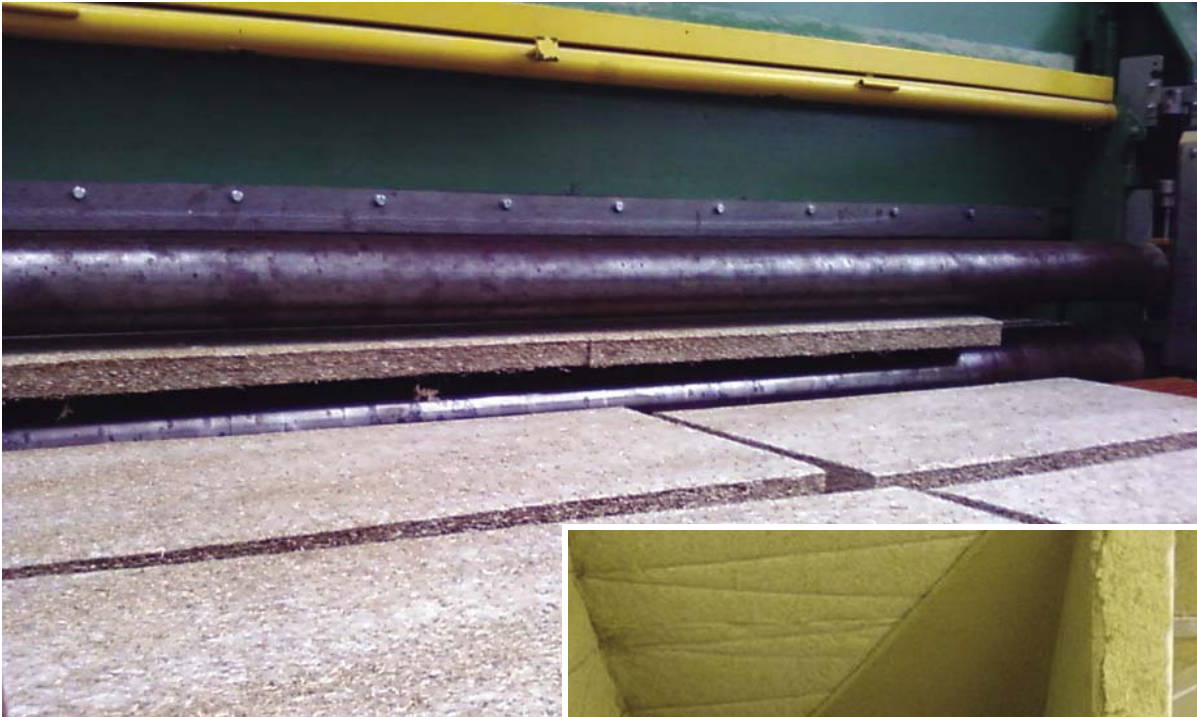
Sklizeň semene konopí



Lisované konopné
vlákno na vstupu
do linky



Lisované konopné
vlákno na výstupu
z linky



Výroba izolačních
pazdeřovláknitých desek



Izolační rohože a panel ze lnu a konopí



Výrobky z konopného oleje

Potravinářské využití
konopného semene



Předpokládaný rozsah osevních ploch v roce 2010

Podle informace Lnářského svazu ČR je v roce 2010 zaseto 10 ha lnu přadného. Je to nejnižší výměra v dlouhodobé historii pěstování této plodiny v ČR. V současné době je pěstování lnu přadného před zánikem. Rozhodujícím negativním zásahem bylo odpoutání podpor národních doplňkových plateb (TOP-UP) pro len přadný od produkce v roce 2007 a jejich stále se snižující hodnota.

Další hlavní nepříznivé vlivy byly:

- skokové zvýšení cen jiných rostlinných komodit (řepka, obilniny),
- podstatně nižší podpora pěstitelům lnu v ČR ve srovnání s pěstiteli v původních zemích EU 15,
- vliv dovozů asijských textilních výrobků na deformaci cenotvorby,
- nedocnění lnu jako domácího obnovitelného zdroje řady cenných surovin pro textilní i netextilní využití.

Potřebný rozsah pěstování lnu přadného z hlediska plného zajištění požadavků zpracovatelského průmyslu na dlouhé vlákno

Rok		2002	2003	2004	2005	2006	2007	2008	2009	2010*
Potřeba dlouhého vlákna	t/rok	4 300	4 540	4 820	3 290	2 504	1 350	600	200	200
Produkce dlouhého vlákna	t/ha	0,28	0,32	0,53	0,51	0,53	0,45	0,50	0,32	0,50
Výnos rosených stonků	t/ha	2,73	2,32	3,60	3,40	3,30	3,45	3,14	3,20	3,50
Potřebná osevní plocha lnu	ha	15 300	14 200	9 094	6 580	4 724	3 000	1 200	625	400
Skutečná osevní plocha lnu	ha	5 885	6 003	5 499	4 368	2 752	824	156	153	10

Pramen: Lnářský svaz ČR

Poznámka: *předpoklad

Pro plynulou výrobu je potřebné předzásobení zpracovatelských podniků z předchozí sklizně (tzv. technologické zásoby). Pro nezbytné předzásobení surovinou na všech výrobních stupních byl rozsah pěstování lnu přadného a produkce roseného stonku stále nedostačující.

V současné době po uzavření lnářských přádelen v ČR, kromě jednoho technicky zaměřeného provozu, je požadavek na dlouhé lněné vlákno pro textilní využití jen minimální. Zájem je jen o nejnižší kvalitu jakosti (125 Tex a nižší) pro rozvolnění do směsí pro koudelové příze a motouzy. Vlákno vyšších jakostí je za odpovídající cenu v tuzemsku prakticky neprodejné a je vyváženo do zahraničí za velmi nízké ceny nepokryvající náklady. Efektivnost pěstování lnu přadného je tak, i přes existující dotační politiku, natolik ztrátové, že pěstitelé od lnu přadného odcházejí a provozy prvotního zpracování stonku jsou uzavírány.

Minimální tuzemská poptávka po třeném vlákne a koudeli pro výrobu technických přízí a motouzů je kryta dovozem ze zahraničí.

TÍRENSKÉ ZPRACOVÁNÍ LNU V ČR

Zpracovatelské kapacity pro len přadný v ČR v roce 2009

Lnářský podnik	Strojní vybavení	Reálná roční zpracovatelská kapacita RS	Zpracovaný RS v kal. roce 2009	Podíl tíren na produkci RS	Využití tíren. kapacit
		t	t	%	%
AGRITEC FARM	1 dvouseková turbína	800	8	1,3	1,0
ČEMOLEN	1 dvouseková turbína	2 800	616	98,7	22,0
LENKA Kácov	1 dvouseková turbína	5 000	-	-	0,0
Celkem		8 600	624	100,0	7,25

Pramen: Statistika Lnářského svazu ČR

Poznámka: RS - rosený stonek

Podle údajů Lnářského svazu ČR ukončili v roce 2006 zpracování stonku tito zpracovatelé: Opavlen, Odetka, Sázavolen a od 1. 10. 2006 Moravolen. V roce 2007 došlo k dalšímu poklesu tírenských zpracovatelských kapacit snížením počtu provozovaných turbín v ČEMOLENU na dvě, v podniku LENKA Kácov na jednu a uzavřením provozu Texlen Radvanice.

V roce 2008 se situace ve zpracování lnu změnila takto: smlouvy s pěstiteli uzavřely tírny AGRITEC FARM, ČEMOLEN a LENKA Kácov. Zpracovatelská kapacita v ČEMOLENU se snížila na provoz jedné turbíny v provozu Pomezí. K dispozici zůstala volná zpracovatelská kapacita do 9 tis. t roseného stonku.

V roce 2009 uzavřel smlouvy s pěstiteli přadného lnu pouze ČEMOLEN. Na rok 2010 již ani tato tírna nové smlouvy s pěstiteli neuzavřela a provoz během roku ukončí. Poslední tírenskou kapacitou, která uzavřela pro rok 2010 smlouvy na 10 ha osevních ploch, je AGRITEC FARM.

Výroba lněných vláken v ČR (kalendářní rok)

Rok	Lněná vlákna celkem (t)	Dlouhé vlákno (t)	Krátké vlákno (t)	Poměr dlouhého vlákna a krátkého vlákna
1991	16 862	7 484	9 387	44 : 56
1992	11 019	4 857	6 162	44 : 56
1993	9 400	4 130	5 270	44 : 56
1994	8 800	3 980	4 820	45 : 55
1995	11 100	4 650	6 450	42 : 58
1996	7 200	2 800	4 400	40 : 60
1997	1 798	708	1 090	40 : 60
1998	3 088	1 235	1 853	40 : 60
1999	4 895	2 098	2 797	42 : 58
2000	4 896	2 235	2 661	45 : 55
2001	4 737	1 596	3 141	34 : 66
2002	5 333	1 598	3 735	30 : 70
2003	4 692	1 751	2 941	37 : 63
2004	4 637	1 889	2 748	41 : 59
2005	4 380	2 300	2 080	52 : 48
2006	4 744	2 081	2 633	44 : 56
2007	1 250	550	700	44 : 56
2008	440	193	257	44 : 56
2009	248	89	159	36 : 64
2010*	150			

Pramen: Lnářský svaz ČR

Poznámka: * - předpoklad

Zpracování roseného stonku tírnami v ČR (kalendářní rok)

Rok	Množství roseného stonku (t)	Průměrná výdajnost dlouhého vlákna v tírně (%)	Skutečná výroba dlouhého vlákna (t)
1998	12 351	10,0	1 235
1999	17 484	12,0	2 098
2000	16 811	13,3	2 235
2001	18 526	8,6	1 596
2002	17 508	9,2	1 598
2003	15 161	11,6	1 751
2004	13 113	14,3	1 889
2005	13 407	17,1	2 300
2006	13 272	15,7	2 081
2007	3 620	15,2	550
2008	1 416	14,0	193
2009	624	14,4	91
2010*	380		

Pramen: Lnářský svaz ČR,

Poznámka: * - předpoklad

TEXTILNÍ A ODĚVNÍ PRŮMYSL V ČR (se zaměřením na lnářské komodity)

Textilní a oděvní (T/O) průmysl patří k citlivým odvětvím, která na globálním trhu musí odolávat značné konkurenci, zejména ze strany třetích zemí s nízkými mzdovými náklady. Tato konkurence po ukončení platnosti Dohody o textilu a ošacení (WTO) od 1. 1. 2005 ještě zesílila. V ČR T/O průmysl patří k proexportně zaměřeným odvětvím s vysokým stupněm kooperace s vnějšími zadavateli (tzv. práce ve mzdě), zejména z členských zemí EU, a vysokým podílem ruční práce na výrobku.

V současné době se T/O průmysl ČR, obdobně jako v celé EU, nachází ve složité situaci vzhledem k tomu, že firmy tohoto odvětví patří mezi obory zpracovatelského průmyslu, které jsou ekonomickou krizí nejvíce ohroženy.

V roce 2009 se T/O průmysl podílel na tržbách za prodej vlastních výrobků a služeb zpracovatelského průmyslu 1,7 % a 4,2 % na počtu pracovníků. Z toho na samotný textilní průmysl připadlo v tržbách 1,4 % a 2,5 % v počtu pracovníků. Pozice T/O průmyslu v rámci zpracovatelského průmyslu se postupně zhoršuje.

Vybrané průmyslové ukazatele T/O ČR v letech 2008 - 2009

CZ-NACE	Tržby za prodej VV a S b. c. (mil. Kč)		Index 09/08	Průměrný počet pracovníků		Index 09/08	Měsíční tržby na zaměstnance b. c. (Kč)		Index 09/08
	2009	2008		2009	2008		2009	2008	
	13 Výroba textilií *	33 646		37 420	89,9		24 011	30 437	
14 Výroba oděvů	7 329	8 589	85,3	15 551	19 241	80,8	471 314	446 365	105,6
Celkem: 13 + 14	40 975	46 009	89,1	48 989	55 509	79,6	1 872 568	1 675 801	111,7

Pramen: ČSÚ, organizace s 20 a více pracovníky

Poznámka: * Přechemem na novou klasifikaci CZ-NACE (dříve OKEČ) Úprava a sprádání lnářských vláken a Tkaní lnářských tkanin není samostatně sledováno.

VV a S b. c. = vlastní výrobky a služby v běžných cenách; s. c. = stálé ceny

V roce 2009 se toto odvětví rovněž potýkalo s poklesem tržeb i zaměstnanosti, což je patrné z výše uvedené tabulky. Pokles tržeb v roce 2009 v celém odvětví činil 10,9 % ve srovnání s rokem 2008, přičemž textilní průmysl klesl o 10,1 % a oděvní průmysl se snížil o 14,7 %. Tento pokles odpovídá vcelku situaci v české ekonomice. Naopak ve srovnání s Evropou vyšly výsledky českého T/O průmyslu spíše příznivěji.

Počet zaměstnanců odvětví se v roce 2009 snížil o více než jednu pětinu, z toho v textilní výrobě o 21,1 % a v oděvní výrobě o 19,2 %. Výrazný pokles zaměstnanosti ovlivnil růst produktivity práce (měsíční tržby na zaměstnance), která v textilním průmyslu dosáhla 1,4 mil. Kč na pracovníka/rok v roce 2009 a za posledních pět let vzrostla o více než 50 %.

Hlavní faktory, které ovlivnily výsledky odvětví:

- dopady ekonomické krize, která způsobila snížení poptávky po T/O výrobcích,
- silná konkurence ze strany asijských výrobců (Čína, Indie, Pákistán aj.), která vyvolává silný tlak na ceny,
- restrukturalizace odvětví a postupný přechod na „severoevropský“ podnikatelský model textilní a zejména oděvní výroby, tj. společnosti si ponechají vývoj, design a marketing, a vlastní výrobu přesunou do zemí s levnější pracovní silou především do Asie.

V roce 2009 vykazovaly v ČR podle údajů ČSÚ výrobu lnářských výrobků podle položek CZ – CPA tyto společnosti:

13.10.71 Lněné nitě - Amann s. r. o. Chřibská,

13.20.13 Lněné tkaniny - Sumtex CZ s. r. o. Šumperk, RTK s. r. o. Horní Rokytnice, Svitap J.H.J. s. r. o. Svitavy, TRIGI s. r. o. Kladno, Danubia s. r. o. Čermná nad Orlicí, Frolen Linex-Export s. r. o. Stárkov.

Výroba lněných přízí ve lnářských přádelnách v ČR (t)

Ukazatel	1995	1998	1999	2000	2001	2002	2003	2004	2005	2006*	2007*	2008*	2009*
Příze lenky	2 484	1 890	1 830	2 405	1 760	1 835	1 652	1 786	1 326	1 320	553	280	0
Příze koudelky	3 479	1 960	2 683	2 754	2 520	2 299	2 242	2 234	2 354	1 880	1 225	600	650
Celkem	5 963	3 850	4 513	5 159	4 290	4 030	3 894	4 020	3 680	3 200	1 778	880	650

Pramen: Lnářský svaz ČR, ATOK, Resortní statistické zjišťování MPO

Poznámka: * - předpoklad Lnářského svazu ČR (změnil se počet přádelen a údaje nejsou dostupné dle zákona na ochranu individuálních dat)

Bilance produkce a užití dlouhého vlákna v ČR (t)

Ukazatel	2000	2001	2002	2003	2004	2005	2006	2007	2008	2009
Počáteční zásoba		1 261	21	801	491	154	423	504	39	157
Výroba dlouhého vlákna	2 235	1 591	1 598	1 750	1 889	2 300	2 081	550	193	91
Dovoz dlouhého vlákna	2 221	2 198	2 102	1 733	2 093	977	414	370	72	1
Dovoz vochl. vlákna*	1 237	1 006	1 374	821	430	719	847	640	495	0
Celková nabídka	5 705	6 056	5 095	5 105	4 903	4 150	3 765	2 064	799	249
Tuzemské spotřeba	4 444	5 969	4 273	4 540	4 749	3 428	2 540	1 408	508	125
Vývoz dlouhého vlákna	0	66	21	74	0	299	721	617	62	55
Konečné zásoby	1 261	21	801	491	154	423	504	39	157	69

Pramen: Statistika zahraničního obchodu, Lnářský svaz ČR

Poznámka: * dovoz vochlomaného vlákna přepočteného na třené vlákno

V přádelnách se užívá třený len po procesu vochlomaní. Pro získání hmotnostní jednotky vochlomaného vlákna je zapotřebí 1,66 násobek třeného vlákna.

CENOVÝ VÝVOJ

Ceny dlouhého vlákna reagují na vývoj nabídky a poptávky v ČR, na aktuální situaci na burze v Kortrijku a na otevření trhu východoasijským zemím.

Nízká úroveň cen lněných vláken měla vliv na snížení průměrné ceny roseného stonku, a to z 4 545 Kč/t v roce 2004 na 2 790 Kč/t v roce 2005, na 2 633 Kč/t v roce 2006 a na pouhých 1 850 Kč/t v roce 2007. V roce 2008 se cena vzhledem k lepší kvalitě zvedla na 2 496 Kč/t. V roce 2009 se ale opět z důvodů minimálních odbytových možností a relativně nízké kvality stonku propadla až na 1 109 Kč/t a v roce 2010 se rosený stonek nakupuje za 900 Kč/t.

Průměrné ceny dlouhého vlákna v ČR (Kč/kg)

Třené vlákno	Standard	Tex	2001	2002	2003	2004	2005	2006	2007	2008	2009	2010
Nízká jakost	7 – 8	140 – 125	40	46	39	32	25	22	22	25	-	-
Střední jakost	9 – 10	110 – 100	57	55	54	42	33	29	30	31	23	13
Lepší jakost	11	92	68	62	65	50	45	42	-	31	-	-
Nejlepší jakost	12	84 a lepší	70	72	73	-	-	-	-	-	-	-

Pramen: Lnářský svaz ČR

Situace v prodeji dlouhého vlákna se u nás nezlepšuje. Naopak, vzhledem k dalšímu snižování kapacit přádelen nejen u nás, ale i v Evropě, se odbytové možnosti dlouhého vlákna zhoršují. Tkalcovny nakupují levné lněné příze z Číny a Egypta. V letech 2006 – 2009 probíhá restrukturalizace a restrikce lnářských textilních podniků. Odbyt dlouhého vlákna mimo ČR se obtížně realizuje a pokud ano, tak za nerentabilní ceny.

Průměrné ceny krátkého vlákna v ČR (Kč/kg)

Krátké vlákno	Standard	Tex	2002	2004	2005	2006	2007	2008	2009	2010
Nízká jakost	2	500	12,5	do 10	-	8 -10	8-9	8	-	-
Střední jakost	3	330	14,0	9-11,50	do 10	10	10-13	10-11	8,50	7
Lepší jakost	4	250	16,0	12-14	10-12	11	10-13	11,20	-	-
Nejlepší jakost	6-8	165-125	17-20	13-16	12-17	-	-	-	-	-

Pramen: Lnářský svaz ČR

Odbyt tuzemských krátkých vláken pro papírny je nestabilní a je ovlivněn nabídkami ze zahraničí. Vzhledem k tomu, že je v provozu už jen jedna přádelna, vyrábějící technické příze a motouzy, klesá poptávka po kvalitním krátkém vláknu pro přádelny.

ZAHRANIČNÍ OBCHOD

Dovoz lnu a lněných surovin do ČR v roce 2009 mezioččně vzrostl jen nepatrně na celkový objem 4 256,2 t. K největším dodavatelům náležela tradičně Belgie (1 869 t) a Francie (1 736 t), dále rovněž Nizozemsko (399 t), Slovensko (131 t), Německo (97 t) a Bělorusko (18 t).

Dovoz lnu a lněných surovin bez rozlišení celního režimu (t)

KN kód	Název zboží	Dovoz							
		2003	2004	2005	2006	2007	2008	2009	2010*
5301 10 00	Len surový nebo máčený	305,1	25,5	60,6	41,2	120,5	94,3	101,7	0
5301 21 00	Len lánaný nebo třený	1 732,4	2 093,4	977,6	378,5	370,5	72,5	0,6	0,1
5301 29 00	Len vochlovaný	494,9	1 227,5	736,1	510,3	589,5	200,4	116,0	113,4
5301 30 10	Lněná koudel	6 665,2	7 172,0	4 939,0	3 286,9	2 540,5	3 870,9	položka zrušena	položka zrušena
5301 30 90	Lněný odpad	25,0	5,2	5,0	0	0	0	položka zrušena	položka zrušena
5301 30 00	Lněná koudel a lněný odpad	-	-	-	-	-	-	4 037,8	1 383,1
5301	Celkem	9 222,5	10 523,6	6 718,3	4 216,9	3 621,0	4 238,1	4 256,2	1 496,7

Pramen: Statistika zahraničního obchodu

Poznámka: * údaje za období od 1. 1. – 31. 3. 2010

údaje o dovozu od 1. 5. 2004 zahrnují i vnitřní obchod v rámci EU

Vývoz lnu a lněných surovin z ČR opět mezioččně výrazně klesl o 50 % na 586 t, přičemž největší objemy směřovaly do Polska (255 t), Belgie (299 t), dále do Francie, na Slovensko a do Švédska.

Vývoz lnu a lněných surovin bez rozlišení celního režimu (t)

KN kód	Název zboží	Vývoz							
		2003	2004	2005	2006	2007	2008	2009	2010*
5301 10 00	Len surový nebo máčený	4,9	125,4	60,6	101,0	972,7	585,1	0	0
5301 21 00	Len lánaný nebo třený	73,6	0,0	298,4	720,9	583,6	62,6	55,5	0
5301 29 00	Len vochlovaný	9,2	8,1	1,3	4,8	28,1	8,8	1,6	0,2
5301 30 10	Lněná koudel	211,6	1 334,1	25,6	235,1	368,3	3,3	položka zrušena	položka zrušena
5301 30 90	Lněný odpad	901,8	2 350,8	1 017,6	928,1	581,0	517,1	položka zrušena	položka zrušena
5301 30 00	Lněná koudel a lněný odpad	-	-	-	-	-	-	528,9	120,6
5301	Celkem	1 201,2	3 818,4	1 403,4	1 989,9	2 533,7	1 176,9	586,0	120,8

Pramen: Statistika zahraničního obchodu

Poznámka: * údaje za období od 1. 1. – 31. 3. 2010

údaje o vývozu od 1. 5. 2004 zahrnují i vnitřní obchod v rámci EU

Dovoz vybraných výrobků ze lnu (tis. Kč)

KN kód	Název zboží	2004	2005	2006	2007	2008	2009	2010*
5306	Příze lněná	177 190	154 165	117 462	148 778	103 838	73 385	20 482
5309	Tkaniny lněné	224 521	206 977	199 315	116 428	64 589	48 896	7 975
5801 90 10	Tkaniny vlasové, žilylkové ze lnu	1 459	657	886	365	161	5 644	293
5905 00 30	Tapety ze lnu ostatní ne z nití rovnoběžně uložených	376	0	37	69	12	0	0
6106 90 50	Halenky, košile dámské, dívčí ze lnu, ramie pletené, háčkované	234	463	987	3 217	5 092	6 141	1 708
6110 90 10	Pulovry, svetry, vesty apod. ze lnu, ramie pletené, háčkované	7 874	8 406	17 009	18 946	17 008	9 358	5 644
6205 90 10	Košile pánské, chlapecké ze lnu, ramie	13 562	18 048	20 316	40 822	37 765	44 152	16 951
6206 90 10	Halenky košile dámské, dívčí ze lnu, ramie	34 368	35 654	32 292	36 857	33 655	33 402	10 882
6302 29 10	Prádlo ložní potisknuté ze lnu, ramie	0	4	55	634	51	138	380
6302 31 10	Prádlo ložní nepotisknuté ze směsi bavlna – len	3 955	položka zrušena	položka zrušena	položka zrušena	položka zrušena	položka zrušena	položka zrušena
6302 39 10 6302 3920 ¹⁾	Prádlo ložní nepotisknuté ze lnu	30	14	6	2	362	31	33
6302 51 10	Prádlo stolní ze směsi bavlna – len	9 004	položka zrušena	položka zrušena	položka zrušena	položka zrušena	položka zrušena	položka zrušena
6302 52 00 6302 59 10 ²⁾	Prádlo stolní ze lnu, ostatní	223	3 755	2 404	2 065	1 785	724	170
6302 91 10	Prádlo toaletní, kuchyňské ze směsi bavlna – len	1 944	položka zrušena	položka zrušena	položka zrušena	položka zrušena	položka zrušena	položka zrušena
6302 92 00 6302 99 10 ²⁾	Prádlo toaletní, kuchyňské ze lnu	501	803	1 601	1 606	1 063	382	573
6304 19 30	Přehozy lůžkové ze lnu nebo ramie, ne pletené, háčkované	15	4	2	6	1 000	2 986	0
	Celkem	475 256	488 950	392 372	369 801	266 381	225 239	65 091

Pramen: Statistika zahraničního obchodu

Poznámka: * údaje za období od 1. 1. – 31. 3. 2010, ¹⁾ KN kód od r. 2005; ²⁾ KN kód od r. 2007
údaje o dovozu od 1. 5. 2004 zahrnují i vnitřní obchod v rámci EU

Vývoz vybraných výrobků ze lnu (tis. Kč)

KN kód	Název zboží	2004	2005	2006	2007	2008	2009	2010*
5306	Příze lněná	309 995	154 165	169 234	111 019	83 031	62 361	16 187
5309	Tkaniny lněné	916 929	765 423	631 190	431 048	229 798	143 072	27 989
5801 90 10	Tkaniny vlasové, žinylkové ze lnu	1 526	654	885	95	133	155	133
5905 00 30	Tapety ze lnu ostatní ne z nití rovnoběžně uložených	0	0	0	0	0	14	0
6106 90 50	Halenky, košile dámské, dívčí ze lnu, ramie pletené, háčkové	1 515	72	36	1 291	1 262	3 741	701
6110 90 10	Pulovry, svetry, vesty apod. ze lnu, ramie pletené, háčkové	4 767	1 052	5 070	10 019	5 341	4 459	3 427
6205 90 10	Košile pánské, chlapecké ze lnu, ramie	29 481	16 690	18 315	48 313	32 916	37 764	17 344
6206 90 10	Halenky košile dámské, dívčí ze lnu, ramie	97 385	61 300	36 292	64 833	26 064	29 256	13 525
6302 29 10	Prádlo ložní potisknuté ze lnu, ramie	807	436	312	198	821	111	9
6302 31 10	Prádlo ložní nepotisknuté ze směsi bavlna – len	5 221	položka zrušena	položka zrušena	položka zrušena	položka zrušena	položka zrušena	položka zrušena
6302 39 10 6302 3920 ¹⁾	Prádlo ložní nepotisknuté ze lnu	6 399	2 375	2 639	2 112	130	5	23
6302 51 10	Prádlo stolní ze směsi bavlna – len	13 751	položka zrušena	položka zrušena	položka zrušena	položka zrušena	položka zrušena	položka zrušena
6302 52 00 6302 59 10 ²⁾	Prádlo stolní ze lnu, ostatní	18 647	19 433	19 826	11 538	9 519	3 998	1 276
6302 91 10	Prádlo toaletní, kuchyňské ze směsi bavlna – len	52 353	položka zrušena	položka zrušena	položka zrušena	položka zrušena	položka zrušena	položka zrušena
6302 92 00 6302 99 10 ²⁾	Prádlo toaletní, kuchyňské ze lnu	33 443	55 898	51 309	32 247	10 841	944	867
6304 19 30	Přehozy lůžkové ze lnu nebo ramie, ne pletené, háčkové	18	2	0	0	71	0	0
	Celkem	1 492 237	1 077 500	935 108	712 714	399 927	285 880	81 481
	SALDO	+1 016 981	+588 550	+542 736	+342 913	+133 546	+60 641	+16 390

Pramen: Statistika zahraničního obchodu

Poznámka: * údaje za období od 1. 1. – 31. 3. 2010, ¹⁾ KN kód od r. 2005; ²⁾ KN kód od r. 2007
údaje o vývozu od 1. 5. 2004 zahrnují i vnitřní obchod v rámci EU

PĚSTOVÁNÍ LNU OLEJNÉHO

Pěstování lnu olejného ve světě a v zemích EU

Podle statistiky FAO světová produkce lněného semene zaznamenala v posledních pěti letech mírně klesající tendenci při zvyšující se ploše. V roce 2007 však došlo jak k většímu snížení sklizňové plochy, tak i k rapidnímu snížení produkce. Mezi země s největší osevní plochou patřily Čína, Kanada, Indie a USA. V roce 2008 Kanada zvýšila plochy lnu olejného téměř o 100 tis. ha, z evropských zemí to pak bylo Bělorusko a Rusko. Produkce lnu olejného EU se v roce 2007 podílela na celkové světové produkci pouze 5,33 %, v roce 2008 už jenom 3,66 %, státy Evropy 10,83 % v roce 2007 a v roce 2008 již jenom 9,7 %.

Česká republika se v roce 2005 podílela na světové produkci semene lnu olejného 0,32 % a 3,72 % na produkci EU. Trend snižování produkce v ČR pokračoval do roku 2008, kdy činil podíl na světové produkci 0,06 % a vůči EU 1,7 %.

Průměrný hektarový výnos semene producentů lnu olejného kolísal v jednotlivých letech od 0,2 do 1,8 t/ha, přičemž průměrný světový výnos byl 0,9 t/ha. Bez zajímavosti nejsou i cenové údaje některých světových producentů semene olejného lnu. Údaje za rok 2009 nejsou v uvedeném pramenu k dispozici.

Přehled o rozsahu pěstování lnu olejného ve světě (ha)

Ukazatel	2005	2006	2007	2008
Afganistan	39 000	39 000	39 000	39 000
Argentina	37 000	46 690	28 400	9 450
Bangladéš	70 000	70 000	70 000	70 000
Bělorusko	72 132	63 672	65 476	78 155
Belgie	19 288	20 000	14 297	11 986
Kanada	732 600	785 200	524 000	625 200
Čína	490 000	485 000	480 000	469 000
Egypt	15 000	16 000	8 748	8 446
Etiopie	215 107	185 253	174 108	152 129
Francie	78 644	74 641	76 200	67 904
Německo	14 000	13 900	6 300	4 200
Indie	448 700	436 800	426 000	550 000
Nizozemsko	4 700	4 400	3 500	2 600
Rusko	61 410	59 470	74 000	85 000
Ukrajina	25 000	51 400	24 100	19 100
Velká Británie	48 000	36 000	12 500	16 078
USA	386 480	310 400	141 235	137 590
EU	208 211	186 789	138 284	121 870
Svět	2 866 894	2 851 738	2 256 851	2 436 657
Afrika	233 437	204 583	186 186	163 905
Amerika	1 173 038	1 159 795	716 528	795 660
Asie	1 072 115	1 056 296	1 043 027	1 163 717
Evropa	366 753	365 163	301 860	304 125

Pramen: FAOSTAT

Přehled o produkci lnu olejného ve světě (t)

Ukazatel	2005	2006	2007	2008
Afganistan	13 500	13 500	13 500	13 500
Argentina	36 000	53 780	34 065	9 564
Bangladéš	50 000	50 000	50 000	50 000
Bělorusko	19 460	11 099	14 497	19 468
Belgie	10 270	10 578	10 031	8 800
Kanada	990 600	988 800	633 500	861 100
Čína	475 000	480 000	480 000	500 000
Egypt	28 000	27 000	12 226	11 879
Etiopie	125 907	127 998	108 222	169 855
Francie	59 236	43 155	33 801	14 600
Německo	25 370	14 000	6 000	4 000
Indie	169 700	172 500	167 900	163 000
Nizozemsko	3 641	3 400	2 400	2 200
Rusko	55 500	78 982	79 573	92 930
Ukrajina	28 200	61 500	11 400	20 800
Velká Británie	89 000	49 000	23 000	29 298
USA	500 280	279 900	149 963	145 190
EU	237 650	164 446	102 198	80 477
Svět	2 781 288	2 546 881	1 915 990	2 199 537
Afrika	159 418	141 020	125 963	187 249
Amerika	1 548 674	1 347 156	844 624	1 041 248
Asie	720 196	732 778	723 835	748 465
Evropa	341 200	316 027	207 668	213 675

Pramen: FAOSTAT

Průměrný hektarový výnos semene lnu olejného u světových producentů (t/ha)

Ukazatel	2005	2006	2007	2008
Argentina	0,97	1,15	1,20	1,012
Bangladéš	0,71	0,71	0,71	0,71
Bělorusko	0,27	0,17	0,22	0,25
Belgie	0,53	0,65	0,70	0,73
Kanada	1,35	1,26	1,21	1,38
Čína	0,97	0,99	1,00	1,07
Egypt	1,87	1,46	1,40	1,41
Etiopie	0,58	0,58	0,62	1,12
Francie	0,75	0,58	0,44	0,21
Německo	1,81	1,01	0,95	0,95
Indie	0,38	0,39	0,39	0,30
Nizozemsko	0,79	0,77	0,69	0,85
Rusko	0,91	0,94	1,07	1,09
Ukrajina	1,13	1,20	0,47	1,09
Velká Británie	1,85	1,36	1,84	1,82
USA	1,29	0,90	1,06	1,05
EU	1,14	0,88	0,74	0,66
Svět	0,97	0,89	0,85	0,90
Afrika	0,68	0,63	0,68	1,14
Amerika	1,31	1,15	1,18	1,31
Asie	0,67	0,69	0,70	0,64
Evropa	0,93	0,81	0,69	0,70

Pramen: FAOSTAT

Ceny producentů lnu olejného ve světě (USD/t semene)

Ukazatel	2004	2005	2006	2007
Argentina	288,35	382,97	411,85	502,68
Austrálie	287,49	142,76	147,88	162,93
Bangladéš	247,02	233,28	287,35	401,61
Bělorusko	241,62	251,13	262,30	298,45
Belgie	253,01	253,51	255,52	269,74
Kanada	296,44	300,59	206,34	330,11
Čína	241,19	248,89	266,70	306,00
Egypt	349,39	390,84	422,07	480,43
Francie	251,02	243,55	279,26	357,74
Německo	260,35	234,58	286,79	347,18
Indie	354,66	368,18	360,18	406,65
Itálie	487,38	488,09	500,50	572,38
Nizozemsko	211,49	209,41	214,72	217,52
Polsko	375,40	420,81	478,69	520,31
Rusko	168,39	161,42	146,79	211,54
Slovensko	313,28	328,01	338,03	412,95
Ukrajina	204,69	229,77	238,67	323,92
Velká Británie	329,72	347,70	294,82	440,37
USA	318,00	234,00	228,00	512,00

Pramen: FAOSTAT

Pěstování lnu olejného v ČR

Plochy lnu olejného meziročně značně kolísají (od 2 154 ha v roce 2004 do 7 869 ha v roce 2006) v návaznosti na vyšší ceny za semeno a vyšší farmářských cen ostatních tržních plodin.

Zhodnocení sezóny roku 2009

Po zvýšení rozsahu osetých ploch v roce 2006 (7 869 ha) došlo v roce 2007 k poklesu realizační ceny za semeno a následkem toho k výraznému snížení ploch na 1 171 ha v roce 2008. Snížení plochy bylo však částečně kompenzováno vyšším hektarovým výnosem semene, takže celková produkce semene nebyla o mnoho nižší než v roce 2007. V roce 2009 bylo oseto 2 631 ha s celkovou produkcí 4 291 t a průměrným výnosem 1,63 t/ha.

Odrůdová skladba 2009

Vysokolinolenové typy: Flanders (1996), Biltstar, Baladin, Oural, Baikal, Récital, Alaska, Astral, Scorpion, Sunrise.

Nízkolinolenové typy: Lola (1999), Jantar (2006), Amon (2007).

Společný katalog odrůd druhů zemědělských rostlin obsahuje 133 odrůd předných a olejných lnů.

Předpoklad pro sezónu roku 2010

Oproti předchozím rokům byla většina porostů založena v průběhu měsíce dubna. Období bylo v ČR srážkově normální a teplotně podnormální. Počty hodin slunečního svitu na Moravě odpovídaly normálu, v Čechách byly nadnormální. Počátek dubna byl charakteristický zataženou až oblačnou oblohou, od druhé dekády se vyskytovaly mírné srážky téměř na celém území. Nejvyšší denní teploty v prvních dvou dekádách měsíce dubna se pohybovaly v rozmezí 7 – 12° C, výskyt přízemních mrazíků byl jenom ojedinělý. V poslední dekádě měsíce dubna převládalo polojasno až skoro jasno a jen ojediněle se slabými přeháňkami. Od počátku měsíce května oblačnost postupně přibývala a na celém území se vyskytly srážky, které především na Moravě trvaly celý měsíc květen. Na některých lokalitách Moravy lze předpokládat, že porosty budou totálně zničeny nebo poškozeny s následným snížením výnosu semene.

Plochy v roce 2010 byly osety odrůdami Amon, Lola, Flanders, Biltstar, Récital, Baikal, Baladin, Jantar a Bilton. Období vzházení a fáze stromečku bylo ovlivňováno spíše chladnějším a srážkově bohatým počasím.

Vzhledem ke zvýšení cen v roce 2008 i v roce 2009 za semeno lnu olejného se v roce 2010 předpokládá opětovný mírný nárůst osevních ploch. Podle předběžných údajů je letos zaseto asi 3 400 ha.

Vývoj sklizňových ploch, hektarových výnosů a celkové produkce lnu olejného v ČR

Rok	Sklizňová plocha (ha)	Hektarový výnos (t/ha)	Celková produkce (t)
1990	606	1,77	1 073
1991	4 600	1,47	6 762
1992	1 080	1,50	1 620
1993	780	1,58	1 232
1994	1 072	1,27	1 361
1995	752	1,30	978
1996	407	1,36	553
1997	312	1,21	377
1998	646	1,40	904
1999	2 251	1,57	3 535
2000	1 700	1,35	2 295
2001	3 045	0,85	2 603
2002	2 548	1,31	3 337
2003*	5 345	0,91	4 848
2004*	2 154	1,45	3 119
2005*	7 335	1,21	8 851
2006*	7 869	1,02	7 990
2007*	2 642	0,66	1 742
2008*	1 171	1,20	1 405
2009*	2 631	1,63	4 291
2010 (odhad)	3 400	-	-

Pramen: Agritec Šumperk

Poznámka: * ČSÚ

Vývoj sklizňových ploch lnu olejného v ČR podle krajů (ha)

Ukazatel	2004	2005	2006	2007	2008	2009
Hl. m. Praha	0	0	0	0	0	0
Středočeský	249	1 348	1 347	331	211	372
Jihočeský	4	39	71	123	3	23
Plzeňský	36	163	233	34	14	86
Karlovarský	281	375	183	144	106	45
Ústecký	170	1 316	1 589	349	191	312
Liberecký	89	89	134	49	0	0
Královéhradecký	101	270	349	5	4	44
Pardubický	114	717	514	211	113	346
Vysočina	232	670	589	186	80	36
Jihomoravský	288	582	815	354	151	375
Olomoucký	281	729	610	378	123	599
Zlínský	277	914	1 251	352	167	275
Moravskoslezský	31	123	184	126	8	116

Pramen: ČSÚ

Při hodnocení osevů podle jednotlivých krajů je patrné, že největší pěstební plochy lnu olejného se v letech 2004 – 2009 nacházely v kraji Středočeském, Ústeckém, Pardubickém, Jihomoravském, Zlínském a Olomouckém. Tyto oblasti jsou vhodné pro pěstování lnu olejného a plně odpovídají jeho pěstební podmínkám. V letech s větším rozsahem osetých ploch se pěstování této plodiny rozšiřuje i do vyšších oblastí kolem 500 m n. m., např. do lokalit kraje Vysočina. Jak ukazují výsledky pěstování, je možné i tam dosáhnout velmi dobrých a kvalitních výnosů za předpokladu příznivého průběhu počasí. Plnohodnotná sklizeň nemusí být pravidlem, jak dokazují výnosy roku 2007. Problematickými oblastmi jsou lokality kraje Karlovarského, Libereckého a Plzeňského, kde se nedaří dosáhnout vyšších výnosů semene.

Přihlášené množitelé plochy odrůd lnů olejních v ČR v roce 2009 (ha)

Odrůda	Kategorie					Celkem (ha)	%
	SE	E	C1	C2	C3		
Amon	61,10	85,04					
Lola		10,00	59,48	33,00		102,48	24,96
Jantar		4,00	58,11			62,11	15,13
Flanders			31,00	32,00		63,00	15,34
Récital				15,62		15,62	3,80
Baikal				10,99		10,99	2,68
Baladin				10,24		10,24	2,49
Celkem	61,10	99,04	148,59	101,85		410,58	

Pramen: ÚKZÚZ

Průměrné ceny zemědělských výrobců lněného semene (Kč/t)

2003	2004	2005	2006	2007	2008	2009	2010
9 823	12 226	12 997	10 515	9 972	13 789	14 437	12 167

Pramen: ČSÚ

Průměrné ceny zemědělských výrobců lněného semene podle směrů užití (Kč/t)

Využití	2001	2002	2003	2004	2005	2006	2007	2008	2009
Technické a krmivářské	7 000	8 000	5 000	7 800	9 600	5 000	9 000	10 000	9 000
Potravinářské	12 000	15 000	14 300	14 000	16 000	12 000	13 000	17 500	15 000

Pramen: Agritec Šumperk

Zahraniční obchod

Dovoz lněného semene v roce 2009 klesl oproti roku 2008 o 36 % na celkových 1 854 t. Mezi největší dodavatele lněného semene na technické zpracování se zařadily Ukrajina (404 t), Rusko (324 t), Belgie (238 t), Německo (187 t), Slovensko (185 t) a Polsko (124 t).

Vývoz lněného semene v roce 2009 výrazně meziročně vzrostl na 3 040 t. Největší dodávky směřovaly do Rakouska (1 344 t), Polska (702 t), na Slovensko (279 t), do Francie (192 t) a Itálie (123 t).

**Zahraniční obchod s lněným semenem bez rozlišení celního režimu (t)
(KN 1204 00 10, 1204 00 90)**

	2003	2004	2005	2006	2007	2008	2009	2010*
Dovoz	526,8	315,7	929,4	258,4	866,9	2 883,4	1 853,8	362,6
Vývoz	4 136,4	3 302,3	4 197,7	2 932,0	4 487,5	1 474,5	3 039,6	1 014,9
Saldo	+3 609,6	+2 986,6	+3 268,3	+2 673,6	+3 620,6	-1 408,9	+1 185,8	+652,3

Pramen: Statistika zahraničního obchodu

Poznámka: * údaje za období od 1. 1. – 31. 3. 2010

údaje od 1. 5. 2004 zahrnují i vnitřní obchod v rámci EU

**Zahraniční obchod s lněným olejem bez rozlišení celního režimu (t)
(KN 1515 11 00, 1515 19 10, 1515 19 90)**

	2003	2004	2005	2006	2007	2008	2009	2010*
Dovoz	1 767,9	2 390,0	1 783,5	961,0	944,4	880,7	432,0	71,3
Vývoz	29,3	176,2	87,4	11,8	8,7	8,6	44,1	3,0
Saldo	-1 738,7	-2 213,8	-1 696,1	-949,2	-935,7	-872,1	-387,9	-68,3

Pramen: Statistika zahraničního obchodu

Poznámka: * údaje za období od 1. 1. – 31. 3. 2010

údaje od 1. 5. 2004 zahrnují i vnitřní obchod v rámci EU

PĚSTOVÁNÍ KONOPÍ SETÉHO

V roce 2009 klesla pěstitelská plocha konopí setého v zemích EU 27 na 14 544 ha. Pěstitelská plocha konopí setého se zvýšila ve Francii, Německu a Nizozemsku. Dalšími evropskými zeměmi, pěstujícími konopí pro vlákno, jsou především Rusko a Ukrajina. V ostatních zemích se pěstuje konopí v malém rozsahu.

Podle studie NOVA – Institutu v Německu, který se zabýval obchodními a cenovými poměry v sektoru přírodních vláken, se náklady na výrobu konopného stonku pohybují v rozmezí 724 – 836 €/t při výnosech stonku 6 – 8 t/ha. Je zde také uváděna maximální cena konopného vlákna ve výši 450 €/t.

Předpokládá se, že zemědělské výrobní náklady výhledově vzrostou. Ceny konopného pazdeří porostou jen velmi málo, neboť musí být v relaci s cenami konkurenčních výrobků. Tlak na růst cen lze očekávat u konopného vlákna v sortimentu kvalitou odpovídajícím materiálům pro výrobu rouna.

Pěstování konopí setého v zemích EU

(pěstitelské plochy, na které byly uzavřeny smlouvy se zpracovateli)

Země	Osevní plocha v ha				
	2005/06	2006/07	2007/08	2008/09	2009/2010
Belgie	0	0	0	0	0
Česká republika	158	1 086	1 530	518	142
Dánsko	39	1	44	0	58
Německo	1 985	1 233	824	896	1 197
Estonsko	-	0	0	0	0
Španělsko	853	3	0	0	0
Francie	9 315	7 303	8 800	6 187	11 326
Itálie	157	236	404	263	0
Litva	-	0	0	5	136
Lotyšsko	-	0	0	0	0
Maďarsko	277	198	0	0	0
Nizozemsko	49	16	118	274	886
Rakousko	342	546	500	52	40
Polsko	129	762	1 081	987	452
Portugalsko	0	0	0	0	0
Slovensko	0	0	0	0	0
Finsko	0	75	5	0	0
Slovinsko	0	0	0	0	0
Velká Británie	1 274	1 671	0	1 362	307
Švédsko	0	0	820	0	0
Rumunsko	-	-	73	0	0
Celkem	14 577	13 130	14 199	10 544	14 544

Pramen: Informace Komise EU pro len a konopí

Konkrétní statistiky evropského trhu s konopným vláknem z hlediska objemu, kvality a ceny nejsou oficiálně sledovány a zveřejňovány. Oficiálně jsou sledovány pouze osevní plochy a sklizená množství konopných stonků. Zpracovaný konopný stonek v první zpracovatelské operaci, tj. konopné vlákno a pazdeří, je obvykle evidován jako polotovár a údaje o výtěžnosti, kvalitě, užití, cenách a zákaznících jsou chráněny a pokládány za podniková tajemství.

V zemích EU je pěstování konopí setého podporováno a konopné materiály jsou mezi spotřebiteli propagovány. Je zde také tendence nahrazovat ve větší míře umělá vlákna, jejichž likvidace je z hlediska životního prostředí stále více problematická.

Perspektivy užití konopných vláken jsou velmi slibné a v posledních letech se této problematice věnují různé výzkumné instituce. Řeší se optimalizace výroby, vyhodnocují se užité vlastnosti, probíhá praktické ověřování speciálních izolačních panelů pro užití ve stavebnictví, automobilovém průmyslu a při výrobě výrobků z plastických hmot.

Trvalým problémem je dostupnost a serióznost informací o rozsahu osevních ploch a produkci technického konopí z ostatních zemí světa.

Nejvíce pěstované odrůdy konopí

Země původu	Odrůda konopí
Polsko	Bialobrzieskie, Dolnoslaskie, Beniko, LKCS D
Rusko	Jermakovskaja
Ukrajina	Juso, Juso I 6, Juso 31, Dněprovskaja, USO 31
Francie	Fedora, Futura 77, Fedrina 74, Tardif, Santhica 27
Maďarsko	Kompolti, Unico B2F
Nepál	Kush
Německo	Rasami
JAR	Durban

Pramen: *Vlas Berichten*

Konopné vlákno ze stonků, vypěstovaných v zemích EU, slouží téměř výhradně k technickým účelům (na výrobu speciální buničiny, při výrobě rouna a filců atd.). Pro oděvní průmysl a výrobu textilu do interiérů se využívá konopné vlákno, příze nebo tkanina dovážené ze zemí východní Evropy a z Číny.

Pěstování konopí setého v ČR

Konopí seté, jako významný zdroj přírodního vlákna a organické hmoty k technickému nebo energetickému využití, se v ČR začalo znovu ověřovat v roce 1998. V letech 1997 a 1998 se jednalo pouze o experimentální plochy s výměrou do 2 ha. Současně byly pro podmínky ČR zkoušeny vhodné odrůdy. Od roku 1999 byly v ČR povoleny pro pěstování dvě odrůdy konopí setého: polská odrůda Beniko a ukrajinská odrůda Juso-I I. Odrůda Juso-I I byla vyřazena ze Seznamu odrůd, zapsaných ve Státní odrůdové knize České republiky, k 1. 6. 2004 a odrůda Beniko k 1. 4. 2008, a to na žádost udržovatele odrůdy. Při množení osiva odrůdy Juso-I I se objevily problémy v uniformitě (velký podíl dvoudomých rostlin) a navíc odrůda nebyla zařazena do Společného katalogu odrůd EU. Důvodem pro její nezařazení do Společného katalogu odrůd EU byly zkoušky na obsah THC na Ukrajině, které nebyly shledány jako rovnocenné ke zkouškám v EU. Z těchto důvodů udržovatel odrůdy v ČR požádal o její stažení z registrace.

V roce 2008 byla v ČR registrována odrůda Bialobrzieskie z Polska, v roce 2009 odrůda Monoica z Maďarska. V registračních zkouškách jsou odrůdy Tygra z Polska a UT-46 z Maďarska. K pěstování v ČR jsou povoleny i další odrůdy podle společného katalogu odrůd EU.

Nařízení Komise (ES) č. 381/2007 v Příloze II stanovovalo odrůdy konopí pěstované na vlákno, na které bylo možno vyplácet přímé platby:

- *Beniko, Carmagnola, CS, Delta-Llosa, Delta 405, Dioica 88, Epsilon 68, Fedora 17, Felina 32, Felina 34 – Félina – 34, Ferimon – Férimon, Fibranova, Fibrimon 24, Futura 75, Juso 14, Kompolti, Red Petiole, Santhica 23, Santhica 27, Silesia, Uso-31.*

Schválené odrůdy konopí pěstovaného na vlákno od marketingového roku 2007/08:

- *Bialobrzieskie, Cannakomp, Fasamo, Fibriko TC, Finola, Lipko, Tiborszallási, UNICO-B.*

Schválené odrůdy konopí pěstovaného na vlákno od marketingového roku 2008/09:

- *Rasami, Kompolti hybrid TC, Lovrin 110, Silvana.*

Nařízením Komise (ES) č. 1124/2008 je od 1. 1. 2009 možno vyplácet podporu na všechny odrůdy konopí, uvedené na seznamu ve „Společném katalogu odrůd druhů zemědělských rostlin“ dne 15. března roku, pro který je poskytnuta podpora, a zveřejněné podle čl. 17 směrnice Rady 2002/53/ES, s výjimkou odrůd **Finola a Tiborszallasi**, a schválené podle směrnice Rady 2002/57/EHS.

V roce 2000 bylo konopím oseto 129 ha, sklizňová plocha činila 58 ha. V roce 2001 bylo oseto konopím pro textilní zpracování 29 ha, pro energetické využití 20 ha, v roce 2002 pro textilní zpracování 91 ha a pro energetické využití 2 ha a v roce 2003 pro zpracování na vlákno 115 ha a pro energetické využití 11 ha. V roce 2004 činila osevní plocha konopí 307 ha, z toho pro tírenské zpracování cca 230 ha se sklízí 1 400 t suchých stonků. Pro produkci osiva bylo určeno 37 ha. V roce 2005 bylo oseto konopím 156 ha, z toho pro energetické využití 21 ha.

Pěstování konopí setého se postupně rozšiřovalo, v roce 2006 bylo dle údajů SZIF oseto 1 155 ha a v roce 2007 celkem 1 538 ha. Důsledky hospodářské krize se promítly do snížení ceny krátkého vlákna, což ve svém důsledku znamenalo i snížení plochy konopí na 518 ha v roce 2008 a v roce 2009 se konopí pěstovalo pouze na 228 ha.

Způsob sklizně a vhodná sklizňová technika byly dosud slabým článkem pěstitelské technologie konopí na vlákno, v současné době jsou to především zpracovatelské technologie.

V současnosti jsou v ČR dva akreditovaní zpracovatelé konopného stonku:

LENKA Kácov a Josef Benedikt, jejichž zpracovatelská kapacita je 19 tis. t stonku a 3 852 t konopných vláken.

V roce 2009 ukončila provoz tírna Benešová Bžany, takže v nepravdělném režimu pracují pouze dva výše uvedení první zpracovatelé konopí.

Zájem o konopné vlákno má v současné době především papírenský a automobilový průmysl a roste použití pro výrobu tepelných izolačních rohoží pro stavebnictví i nábytkářství. Od května 2009 je ve zkušebním provozu nová výrobní kapacita ve firmě CANABEST s. r. o. Břeclav. Firma uvádí na trh izolační rohože a stavební izolační panely z konopného vlákna a konopného pazdeří, určené především pro ekologické stavby. Tato výrobní kapacita je zcela závislá na dovozu vhodných kvalit konopného vlákna ze zahraničí, protože v tuzemsku zatím chybí výrobní kapacita na nezbytnou prvotní úpravu surového konopného vlákna.

Konopné pazdeří je stále více poptáváno i jako stelivo pro zvířata.

Plochy a produkce konopí setého v ČR

Rok		2000	2001	2002	2003	2004	2005	2006	2007	2008	2009	2010
Osevní plocha	ha	129	29	91	115	307	156	1 155	1 538	518	228	130
Výnos semene při pěstování na semeno	t/ha	0,8	0,8	0,85	0,7	0,7	0,6	0,6	0,6	0,7	0,6	
Výnos stonku	t/ha	9,0	9,0	9,5	9,0	9,0	9,0	8,6	6,0	8	8	
Výnos vlákna	t/ha	2,25	2,25	2,35	1,55	1,45	1,50	1,9	1,8	1,6	1,6	
Výnos hmoty pro energetické využití	t/ha	10,0	10,0	10,5	10,0	10,0	8,5	9,5	8,5	6,5	7	

Pramen: SZIF, Lnářský svaz ČR

Zahraniční obchod

Dovoz konopných surovin do ČR se v porovnání s rokem 2008 mírně snížil na 2 080 t. Největším dodavatelem byla v roce 2009 Francie (1 672 t), dále pak Itálie (335 t), Polsko (35 t) a Německo (33 t).

Dovoz konopných surovin do ČR (t)

KN kód	Název	2003	2004	2005	2006	2007	2008	2009	2010*
5302 10	Konopí pravé, surové, máčené, nespředené	830,4	1 162,4	2 689,0	2 604,1	1 027,1	2 150,9	2 061,7	304,2
5302 90	Koudel, odpad z konopí pravého	7,4	48,6	3,7	7,7	10,9	9,8	18,6	1,2

Pramen: Statistika zahraničního obchodu

Poznámka: * údaje za období od 1. 1. – 31. 3. 2010

údaje od 1. 5. 2004 zahrnují i vnitřní obchod v rámci EU

Vývoz konopných surovin z ČR (t)

KN kód	Název	2003	2004	2005	2006	2007	2008	2009	2010*
5302 10	Konopí pravé, surové, máčené, nespředené	0,1	0	0	20,6	9,0	55,0	45,1	0,0
5302 90	Koudel, odpad z konopí pravého	0,3	0,2	0,4	1,3	22,5	292,5	3,3	0,5

Pramen: Statistika zahraničního obchodu

Poznámka: * údaje za období od 1. 1. – 31. 3. 2010

údaje od 1. 5. 2004 zahrnují i vnitřní obchod v rámci EU

Legislativní opatření vztahující se ke konopí

Pěstování konopí setého je v ČR legislativně ošetřeno zákonem č. 167/1998 Sb., v platném znění. V tomto zákoně v § 24, bodu a) se zakazuje pěstovat druhy a odrůdy rostliny konopí (rod *Cannabis*), které mohou obsahovat více než 0,3 % látek ze skupiny tetrahydrokanabinolů. Dále § 29 tohoto zákona ustanovuje ohlašovací povinnost, podle které:

- osoby pěstující mák setý nebo konopí na celkové ploše větší než 100 m² jsou povinny předat hlášení místně příslušnému celnímu orgánu podle místa pěstování, písemně nebo v elektronické podobě, podepsané zaručeným elektronickým podpisem podle zvláštního právního předpisu
 - a) do konce května:
 - výměru pozemků, které byly v příslušném kalendářním roce oseté konopím, včetně názvu použité registrované odrůdy, čísla parcely, názvu a čísla katastrálního území, nebo identifikačního čísla půdního bloku, případně dílu půdního bloku evidence půdy,
 - odhad výměry pozemků, na nichž bude pěstováno konopí v příštím kalendářním roce,
 - b) v průběhu vegetace a sklizně:
 - údaje o výměře pozemků a způsobu zneškodnění konopí, včetně názvu použité registrované odrůdy, čísla parcely, názvu a čísla katastrálního území, a to nejpozději do 5 dnů před provedením jejich zneškodnění,
 - c) do konce prosince příslušného kalendářního roku:
 - výměru pozemků, které byly oseté konopím, výměru pozemků, ze kterých bylo sklizeno konopí, včetně názvu použité registrované odrůdy, čísla parcely, názvu a čísla katastrálního území, nebo identifikačního čísla půdního bloku, případně dílu půdního bloku evidence půdy.
 - množství sklizeného konopí (stonku) a semene konopí,
 - hmotnost, sklizňový rok makoviny nebo konopí prodaného nebo jinak převedeného a identifikační údaje nového nabyvatele.

Dotační politika

Pěstování konopí setého na vlákno je podobně jako v EU u nás podporováno. V roce 2005 bylo pěstování této komodity podpořeno v rámci jednotné platby na plochu (SAPS) sazbou 2 110,70 Kč/ha, v roce 2006 činila sazba 2 517,80 Kč/ha, 2 791,50 Kč/ha v roce 2007, 3 072,70 Kč/ha v roce 2008 a 3 710 Kč/ha v roce 2009.

V rámci platby na pěstování plodin na orné půdě (TOP-UP) bylo v roce 2005 pěstování konopí podpořeno sazbou 2 314,90 Kč/ha, 2 240,40 Kč/ha v roce 2006, 1 755,10 Kč v roce 2007, 1 341,40 Kč/ha v roce 2008 a v roce 2009 sazbou 1 184 Kč/ha v rámci platby na zemědělskou půdu.

V roce 2010 pěstitelé konopí mohou žádat o platbu SAPS a platbu TOP-UP na zemědělskou půdu. Podpora na nákup certifikovaného osiva konopí byla pro rok 2010 vyhlášena v rámci dotačního programu **3. Podpora ozdravování polních a speciálních plodin.**

Pěstování konopí pro energetické účely bylo podpořeno v roce 2005 na cca 21 ha v rámci jednotné platby na plochu při sazbě 2 110,70 Kč/ha. Z dotačního programu **1. U – Podpora pěstování bylin pro energetické využití** bylo pěstování této komodity podpořeno sazbou 2 000 Kč/ha, tj. celkem na pěstování konopí pro energetické účely by mohl dostat pěstitel 4 111 Kč/ha.

V roce 2006 však žádný pěstitel konopí pro energetické účely nepožádal o dotaci z dotačního programu 1. U. Platba SAPS byla v tomto roce vyplácena ve výši 2 517,80 Kč/ha. V roce 2007 činila sazba v rámci dotačního programu 1.U 3 000 Kč/ha a podpora byla vyplacena na 24 ha konopí, v rámci jednotné platby na plochu ve výši 2 751,50 Kč/ha na 6 ha.

Dotační program 1. U byl v roce 2008 zrušen. Prostřednictvím plateb SAPS a TOP-UP na zemědělskou půdu nebyla vyplacena žádná podpora na konopí pro energetické účely.

Přehled finančních prostředků vyplácených na podporu pěstování konopí na vlákno:

V roce 2005: SAPS = 2 110,70 Kč/ha, TOP-UP na ornou půdu = 2 314,90 Kč/ha.

V roce 2006: SAPS = 2 517,80 Kč/ha, TOP-UP na ornou půdu = 2 240,40 Kč/ha.

V roce 2007: SAPS = 2 791,50 Kč/ha, TOP-UP na ornou půdu = 1 755,10 Kč/ha.

V roce 2008: SAPS = 3 072,70 Kč/ha, TOP-UP na zemědělskou půdu = 1 341,40 Kč/ha.

V roce 2009: SAPS = 3 710,00 Kč/ha, TOP-UP na zemědělskou půdu = 1 184,00 Kč/ha.

Přehled finančních prostředků určených na podporu pěstování konopí na energetické využití:

V roce 2005: SAPS = 2 110,70 Kč/ha, dotační program 1.U = 2 000 Kč/ha.

V roce 2006: SAPS = 2 517,80 Kč/ha, dotační program 1.U = 2 000 Kč/ha.

V roce 2007: SAPS = 2 791,50 Kč/ha, dotační program 1.U = 3 000 Kč/ha.

V roce 2008: SAPS = 3 072,70 Kč/ha.

V roce 2009: SAPS = 3 710,00 Kč/ha.

Aby pěstitel konopí setého mohl obdržet finanční podporu, musí splnit některé podmínky. Především musí mít zemědělskou půdu, na které v daném roce pěstoval konopí, vedenou v Evidenci (LPIS) využití zemědělské půdy podle užitelských vztahů, což vyplývá ze zákona č. 252/1997 Sb., o zemědělství, v platném znění. V žádosti na jednotnou platbu na plochu je nutné uvést, že se jedná o plochu osetou konopím setým. Dále je povinen k žádosti připojit:

- uznávací list o uznání osiva konopí,
- čestné prohlášení, ve kterém se zaváže neprodleně oznámit na SZIF začátek kvetení konopí.

Tetrahydrokanabinol je totiž nejvíce obsažen v květenství rostlin, naopak ve stonku a v semeni se téměř nevyskytuje. Členské státy mají povinnost zřídit systém umožňující ověřit obsah tetrahydrokanabinolu nejméně na 30 % ploch z celkové výměry pěstovaného konopí na vlákno. Odběr

vzorků musí zahrnovat alespoň 30 % pěstitelů a všechny pěstované odrůdy. Odrůdy konopí, které jsou povoleny pro pěstování pro účely produkce vlákna v zemích EU, jsou uvedené ve Společném katalogu odrůd druhů zemědělských rostlin.

Žádosti o podporu pěstování konopí na vlákno se podávají na příslušnou AZV MZe do 15. května příslušného roku.

Konopí seté je plodina s mnohostranným využitím. **Konopné semeno** se začíná prosazovat v potravinářském a chemickém průmyslu. Získané **konopné vlákno** je vhodné pro výrobu papíru, stavebních izolací, lisovaných termoplastických dílců pro automobilový průmysl a další.

Úprava konopného vlákna k textilnímu užití pro výrobu speciálních tkanin je předmětem výzkumu. Pro své vlastnosti, jako je trvanlivost, prodyšnost a tepelně izolační vlastnosti má konopné vlákno možnost uplatnění nejen v klasické výrobě textilních materiálů (džínsovina, dekorační látky), ale zejména při výrobě speciálních textilií a výrobků, určených pro netextilní průmyslové využití.

Na významu nabývá i široké využití konopného semene a oleje v potravinářství, farmacii a kosmetice. Poptávka po potravinářských a především kosmetických výrobcích na bázi konopí se v posledních letech zvyšuje vzhledem ke kladným zdravotním dopadům na lidský organizmus. V semenu konopí jsou zastoupeny ve vyváženém poměru nenasycené mastné kyseliny omega-3 alfa linoleová a omega-6 linolová, které zajišťují správnou funkci metabolismu. Semeno obsahuje také dobře stravitelné esenciální aminokyseliny, sacharidy, vlákninu a širokou škálu vitamínů a minerálních látek. V konopném oleji se nachází vzácná omega 6 gama-linolová kyselina, které se přičítá blahodárné působení na pokožku.

Konopí je také významnou plodinou pro energetické využití.

Vysoce se hodnotí i další vlastnosti, související s výrobou, jako je menší výrobně energetická náročnost, schopnost odčerpávat z půdy těžké kovy a omezovat zaplevelení, druhotná zpracovatelnost a biodegradabilita použitého materiálu.