



MINISTERSTVO ZEMĚDĚLSTVÍ

SITUAČNÍ A VÝHLEDOVÁ ZPRÁVA

LÉČIVÉ, AROMATICKÉ A KOŘENINOVÉ ROSTLINY

PROSINEC 2010

Odbor rostlinných komodit MZe

Autoři

Ing. Ivan Branžovský, CSc.	MZe
Ing. Zuzana Příbylová	MZe
Bc. Irena Buchtová	MZe

Ředitelka odboru:

Ing. Eva Divišová	MZe
-------------------	-----

Autoři touto cestou děkují za spolupráci všem zpracovatelům podkladů.

Zdroje informací, zpracovatelé podkladů:

Český statistický úřad, Praha
Ministerstvo zemědělství, Praha
Ministerstvo zdravotnictví, Praha
PELERO CZ o. s., Brno
Pěstitelé a zpracovatelé LAKR v ČR
Státní rostlinolékařská správa, Praha
Sdružení ČESKÝ KMÍN, Keřkov
Sdružení ČESKÝ MÁK, Praha
Ústřední kontrolní a zkušební ústav zemědělský, Brno
Zahradnická fakulta a Agronomická fakulta MENDELU, Brno
Ing. Jaroslav Minařík, CSc., analytik sdružení ČESKÝ KMÍN

Situační a výhledové zprávy jsou pro všechny podnikatelské subjekty přístupné na internetové adrese: <http://eagri.cz/>, navigace – zemědělství, rostlinné komodity.

Vydalo Ministerstvo zemědělství ČR
Těšnov 17, 117 05 Praha 1
URL: www.eagri.cz, e-mail: info@mze.cz

ISBN 978-80-7084-908-8....., ISSN 1211-7692....., MK ČR E 11003.....

OBSAH

Úvod.....	
Souhrn.....	
Zásahy státu a opatření EU u komodity LAKR.....	
1. Regulace podnikání a obchodu uvnitř EU.....	
2. Vnější obchodní politika EU.....	
3. Daňová politika.....	
4. Dotační politika v rámci společné zemědělské politiky EU.....	
4.1. Přímé platby.....	
4.2. Program rozvoje venkova.....	
4.3. Národní podpory.....	
5. Kontrola jakosti.....	
6. Právní předpisy ČR vztahující se ke komoditě LAKR.....	
Spolupráce státní správy a odborné praxe v oblasti LAKR.....	
Světový a evropský trh	
Ekologická produkce LAKR v ČR.....	
Produkce LAKR v ČR.....	
1. Pěstování LAKR v ČR.....	
2. Sběr léčivých rostlin v ČR.....	
3. Cenový vývoj.....	
4. Osivo a sadba	
Zahraniční obchod ČR s LAKR.....	
1. Zahraniční obchod s kořením.....	
2. Zahraniční obchod s léčivými rostlinami.....	
Produkce a zahraniční obchod s kmínem v ČR.....	
Příloha	

ÚVOD

Předkládaná situační a výhledová zpráva (SVZ) navazuje na SVZ vydanou v prosinci roku 2008. Předcházející zprávy, mimo výše uvedenou, vydalo MZe v říjnu 1995, dubnu 2003, listopadu 2004 a červenci 2007.

SVZ se zabývá situací v oblasti pěstování a zpracování léčivých, aromatických a kořeninových rostlin (LAKR) v České republice s cílem předložit informace o postavení sektoru LAKR v tuzemském, evropském i světovém prostředí odborníkům, stejně jako široké veřejnosti, včetně představení legislativního zázemí v rámci společné zemědělské politiky EU i zemědělské politiky ČR.

SOUHRN

Léčivé, aromatické a kořeninové rostliny patří mezi zajímavé komodity světového obchodu. Ve středu zájmu jsou především pro své konečné využití, proto stále více nabývá na významu kvalita výsledného produktu. Tato skutečnost je určující pro pěstování LAKR, kdy se právě způsob, nejen objem, pěstování stal základem pozornosti pěstitelů, zpracovatelů i spotřebitelů LAKR. Proto hlavním trendem posledních let je zavedení správné pěstitelské praxe včetně posklizňové úpravy a skladování jak v konvenčním, tak i ekologickém zemědělství – a to ve světovém, evropském i domácím prostředí. Zajímavými součástmi českého pěstování LAKR je nově pěstování tzv. zeleného koření (řezané natě) i tradičně hobby pěstování.

Dle údajů ČSÚ lze v tuzemské produkci LAKR vyzorovat v období posledních 15 let kolísání pěstebních ploch s vrcholy přes 11 tis. ha v letech 1997 a 2004 a propady pod 4 tis. ha v letech 1999 a 2008. Rok 2009 je prvním rokem období opětovného růstu, které pokračovalo i v roce 2010.

V roce 2009 byly LAKR pěstovány na 5 674 ha se sklizní v objemu 3 900 t s velmi nízkým výnosem 0,69 t/ha. V roce 2010 vzrostly pěstební plochy léčivých a kořeninových rostlin na 7 864 ha s produkcí 5 605 t a výnosem 0,71 t/ha. Na nízkých hodnotách výnosu v těchto letech nese podíl nejen průběh klimatických podmínek, ale také podíl nezkušených pěstitelů a vysoký podíl hlavní pěstované plodiny – ostropestřece. Dalšími nejvýznamnějšími velkoplošně pěstovanými komoditami byly v roce 2009 a 2010 stále kmín, námel a mák s využitím makoviny.

Z přehledů zahraničního obchodu ČR, včetně vnitrounijního, u skupiny LAKR vyplývá prohlubující se záporná bilance u komodit skupiny koření, u skupiny rostlin pro voňavkářství a farmacii pak mírné snižování deficitu zahraničního obchodu. Významnými exportními komoditami zůstávají makovina a kmín, u kmínu však poprvé dochází k vyrovnání objemu dovozu a vývozu.

ZÁSAHY STÁTU A OPATŘENÍ EU U KOMODITY LAKR

1. Regulace podnikání a obchodu uvnitř EU

V rámci Evropské unie, jejímž členem se od 1. 5. 2004 stala i Česká republika, nejsou pro pohyb zboží stanovena žádná cla ani kvóty. Pro dovozy zboží ze zemí, které nejsou součástí EU, platí společný celní sazebník.

Vzhledem k neexistenci hraničních kontrol a celního řízení mezi státy EU vznikla povinnost evidovat daňové a statistické údaje. Nesplnění této povinnosti je sankcionováno. Statistikou vnitřního obchodu se zabývá systém INTRASTAT (informace na www.czso.cz).

Systém Intrastat je povinný pro všechny členské státy EU, není však jednotný v oblasti sběru prvotních údajů (např. ve formě výkazu, v rozlišení obchodních transakcí, ve sběru některých údajů a způsobu jejich vykazování, ve výši prahů pro vykazování apod.). Povinnost vykazovat data pro Intrastat v ČR může vzniknout jen osobám (právnickým i fyzickým) registrovaným nebo identifikovaným v ČR k DPH, tj. osobám, kterým finanční úřad přidělil DIČ. Zpravodajskými jednotkami se mohou stát i osoby, které jsou registrované k DPH současně v ČR i v jiném členském státě a v ČR nemají své sídlo, místo podnikání nebo provozovnu, nebo i zahraniční osoby s daňovou povinností k DPH v ČR, pokud se registrovaly k DPH a DIČ jim přidělil Finanční úřad pro Prahu 1. Místně příslušným celním úřadem pro odevzdávání výkazů pro Intrastat i pro registraci k elektronickému předávání těchto výkazů je pro tyto zpravodajské jednotky Celní úřad Praha 1, Washingtonova 11, Praha 1.

Od 1. 1. 2009 došlo ke změně limitu hodnoty zboží odeslaného nebo přijatého z jiného členského státu. Práh pro vykazování činí 8 mil. Kč fakturované hodnoty zboží odeslaného do jiného členského státu EU i přijatého z jiné členské země EU za rok. Další významnou změnou je povinné uvádění údaje o vlastní hmotnosti zboží do výkazů Intrastat i pro ty podpoložky kombinované nomenklatury, kterým je v celním sazebníku přiřazen kód doplňkové měrné jednotky.

Základní nařízení Evropské unie

- Nařízení Evropského parlamentu a Rady (ES) č. 638/2004, o statistice Společenství obchodu se zbožím mezi členskými státy a o zrušení nařízení Rady (EHS) č. 3330/91, ve znění nařízení EP a ER (ES) č. 222/2009.
- Nařízení Komise (ES) č. 1982/2004, kterým se provádí nařízení Evropského parlamentu a Rady (ES) č. 638/2004, o statistice Společenství obchodu se zbožím mezi členskými státy a o zrušení nařízení Komise (ES) č. 1901/2000 a (EHS) č. 3590/92.
- Nařízení Komise (EU) č. 91/2010, kterým se mění NK (ES) č. 1982/2004 o statistice Společenství obchodu se zbožím mezi členskými státy, pokud jde o seznam zboží vyňatého ze statistiky, předávání informací daňovými úřady a posuzování kvality.

- Nařízení Komise (EU) č. 96/2010, kterým se mění NK (ES) č. 1982/2004 o statistice Společenství obchodu se zbožím mezi členskými státy, pokud jde o práh zjednodušení, obchod podle podnikových ukazatelů, zvláštní zboží a pohyby a o kódy povahy transakcí.
- Nařízení Komise (ES) č. 1915/2005, kterým se mění nařízení (ES) č. 1982/2004, pokud jde o zjednodušení zaznamenávání množství a údajů o zvláštních pohybech zboží.
- Nařízení Rady (EHS) č. 2658/87, o celní a statistické nomenklatuře a o společném celním sazebníku, ve znění pozdějších předpisů.

Příloha I pro výkazy za rok 2011 - v NK (ES) č. 861/2010, kterým se mění příloha I NR (EHS) č. 2658/87, o celní a statistické nomenklatuře a o společném celním sazebníku.

- Nařízení Komise (ES) č. 1833/2006 o klasifikaci zemí a území pro statistiku zahraničního obchodu Společenství a statistiku obchodu mezi členskými státy.
- Nařízení Rady (EHS) č. 2913/92, kterým se vydává celní kodex Společenství, ve znění pozdějších předpisů.
- Směrnice Rady 2006/112/ES, o společném systému daně z přidané hodnoty.
- Nařízení Komise (EHS) č. 2454/93, kterým se provádí NR (EHS) č. 2913/92, kterým se vydává celní kodex Společenství, v platném znění.

Od 1. 7. 2009 byla dle NK (ES) č. 312/2009 stanovena povinnost registrace hospodářských subjektů v rámci celé EU do **Rejstříku hospodářských subjektů (dále „rejstřík EORI“)** v případech, kdy subjekt obchoduje se třetími zeměmi. V rámci této registrace budou pověřené státní orgány členských zemí EU přidělovat tzv. číslo EORI. V ČR je to Celní správa ČR (více informací na www.celnisprava.cz).

Základní právní předpisy České republiky související s obchodem

- Zákon č. 13/1993 Sb., celní zákon, ve znění pozdějších předpisů.
- Zákon č. 185/2004 Sb., o Celní správě ČR, ve znění pozdějších předpisů.
- Vyhláška č. 201/2005 Sb., o statistice vyváženého a dováženého zboží a způsobu sdělování údajů o obchodu mezi ČR a ostatními členskými státy ES, ve znění vyhlášky č. 563/2006 Sb., 393/2008 Sb. a 317/2010 Sb.,
- Zákon č. 235/2004 Sb., o dani z přidané hodnoty, ve znění pozdějších předpisů.
- Zákon č. 337/1992 Sb., o správě daní a poplatků, ve znění pozdějších předpisů.
- Zákon č. 513/1991 Sb., obchodní zákoník, ve znění pozdějších předpisů.
- Zákon č. 563/1991 Sb., o účetnictví, ve znění pozdějších předpisů.

2. Vnější obchodní politika EU

EU je celní unií vytvořenou v souladu s pravidly WTO. EU má společný celní kodex a společný celní sazebník.

Pro dovozce je celní sazebník v podobě tzv. **TARIC** (Integrovaný tarif Evropského společenství, vydávaný v souladu s Nařízením Komise EHS č. 2658/87), elektronická podoba na adrese http://ec.europa.eu/taxation_customs/dds2/taric/taric_consultation.jsp?Lang=cs&redirectionDate=20110215

nebo na adrese www.celnisprava.cz/cz/aplikace a 1x ročně je vydáván v Úředním věstníku EU.

Obchodní vztahy EU se třetími zeměmi charakterizuje velký počet preferenčních dohod, meziregionálních iniciativ a jiných významných ujednání. Existují i samostatná obchodní ujednání o obchodu s některými zemědělskými výrobky. Privilegované jsou vztahy s geograficky a historicky nejbližšími partnery, tzn. se členskými státy Evropského sdružení volného obchodu (ESVO), které zahrnuje Švýcarsko, Norsko, Island a Lichtenštejnsko. Další významnou oblastí, kde má EU sjednány dohody typu zóny volného obchodu, je **oblast Středomoří** (Maroko, Palestina, Tunisko, Jordánsko, Libanon, Egypt, Alžírsko).

Neméně důležitá z hlediska zemědělských komodit je dohoda o spolupráci se skupinou afrických, karibských a tichomořských rozvojových zemí (**ACP**). Významné jsou rovněž preferenční dohody s Tureckem, Izraelem a Chorvatskem, dále s Čínou, Chile, Makedonií, Mexikem a JAR.

S vyspělými mimoevropskými zeměmi, jako je Austrálie, Kanada, Japonsko, Korejská republika, Hongkong, Tchaj-wan, Nový Zéland, Singapur a USA, probíhá obchod EU na základě smluvních celních sazeb. Na některé vybrané zemědělské výrobky existují komoditní preferenční ujednání.

Pro úplnost je třeba zmínit, že za stanovených podmínek je možné partnerům poskytnout **jednostranné (autonomní) preference**, obvykle v podobě snížení, resp. odstranění celních sazeb. EU této možnosti využívá ve vztahu vůči rozvojovým a nejméně rozvinutým zemím podle Všeobecného systému preferencí, zemím západního Balkánu, 20 zámořským zemím a územím, s nimiž mají Dánsko, Francie, Velká Británie a Nizozemsko zvláštní vztahy.

3. Daňová politika

Na základě zákona č. 235/2004 Sb., o dani z přidané hodnoty, ve znění pozdějších předpisů (zákon č. 362/2009 Sb.), jsou upraveny daně na zboží, nemovitosti a služby za podmínek stanovených tímto zákonem. Základní sazba daně je 20 % a snížená sazba 10 %. Snížené sazby DPH (tj. 10 %) podléhají kapitoly 01 - 23 a 25 celního sazebníku, tj. potraviny včetně nápojů (vyjma alkoholických, vymezených zvláštním předpisem) a krmiva pro zvířata; živá zvířata, semena, rostliny a přísady, obvykle určené k přípravě potravin; výrobky obvykle používané jako doplněk nebo náhražka potravin; voda; (mimo zboží zařazené do číselných kódů 2203 - 2208).

4. Dotační politika v rámci společné zemědělské politiky EU

4.1. Přímé platby

Jednotná platba na plochu (SAPS)

Jednou z hlavních kategorií finančních podpor do českého zemědělství jsou po vstupu ČR do EU přímé platby, poskytované na hektar obhospodařované zemědělské půdy (orná půda, travní porost, vinice, chmelnice, ovocný sad, školka, zelenářská zahrada, jiná kultura). Tyto podpory jsou vypláceny v systému SAPS (Single Area Payment Scheme), tj. zjednodušeným systémem plateb.

Platba je stanovena na hektar užívané zemědělské půdy na základě **nařízení vlády č. 47/2007 Sb.**, o stanovení některých podmínek při poskytování jednotné platby na plochu zemědělské půdy a některých podmínek poskytování informací o zpracování zemědělských výrobků pocházejících z půdy uvedené do klidu.

- Podmínky:**
- minimální výměra zemědělského podniku je 1 ha,
 - registrace půdních bloků/dílů půdních bloků v evidenci zemědělské půdy dle užitelských vztahů (tzv. LPIS) nejméně od data podání žádosti do 31. 8. kalendářního roku,
 - půda musí být zemědělsky obhospodařována,
 - dodržování podmínek správné zemědělské a environmentální praxe po celý kalendářní rok na všech půdních blocích, popřípadě dílech půdních bloků vedených v evidenci na žadatele,
 - podpora se poskytne na zemědělskou půdu, která je v evidenci vedena jako způsobilá, tj. k 30. 6. 2003 byla uchována v dobrém zemědělském stavu.

Srovnání obálek a sazeb SAPS v letech 2004 - 2010

Rok	Nařízení vlády	Úroveň plateb EU-15 (%)	Obálka SAPS (mil. €)	Sazba (€/ha)	Směnný kurz (Kč/€)	Sazba (Kč/ha)
2004	243/2004	25	198,940	56,41	32,45	1 830,40
2005	144/2005	30	249,296	71,42	29,55	2 110,70
2006	144/2005	35	310,457	88,89	28,32	2 517,80
2007	47/2007	40	355,384	101,40	27,53	2 791,50
2008	47/2007	50	437,762	124,160	24,66	3 072,20
2009	47/2007	60	517,895	149,426	25,16	3 710,00
2010	47/2007	70	581,177	165,072	24,60	4 060,80

Pramen: MZe, odbor přímých plateb

Národní doplňkové platby (TOP UP)

Národní doplňkové platby k přímým podporám jsou plně hrazeny z rozpočtu ČR a slouží k dorovnání vybraných komodit, které byly zjednodušením plateb v systému jednotné platby na plochu (SAPS) znevýhodněny oproti plnému systému přímých podpor v původních, tzv. starých zemích EU.

TOP-UP jsou platby poskytované k jednotné platbě na plochu (SAPS) a jsou upraveny nařízením vlády č. 112/2008 Sb. Jsou poskytované v následujících oblastech:

- platba na pěstování lnu na vlákno na zemědělské půdě vedené v Evidenci jako druh zemědělské kultury orná půda,
- platba na pěstování chmele na zemědělské půdě vedené v Evidenci jako druh zemědělské kultury chmelnice,
- platba na chmel dle stavu v Evidenci k 31. březnu 2007,
- platba na přežvýkavce dle stavu v ústřední evidenci vedené podle plemenářského zákona k 31. březnu 2007,
- platba na chov ovcí, popřípadě chov koz na hospodářstvích registrovaných v ústřední evidenci podle plemenářského zákona,
- platba na chov krav bez tržní produkce mléka na hospodářstvích registrovaných v ústřední evidenci podle plemenářského zákona,
- platba na zemědělskou půdu vedenou v Evidenci,
- platba na brambory pro výrobu škrobu.

4.2. Program rozvoje venkova (PRV)

Národní strategický plán rozvoje venkova ČR vychází z hlavních strategických priorit EU pro období 2007 - 2013, vyjádřených NR (ES) č. 1698/2005, ve znění pozdějších předpisů, s důrazem na zvyšování ekonomického růstu, vytváření nových pracovních příležitostí a udržitelný ekonomický rozvoj. Dále navazuje na NR (ES) č. 1290/2005, o financování Společné zemědělské politiky, ve znění pozdějších předpisů, a na rozhodnutí Rady 2006/144/ES o Strategických pokynech Společenství pro rozvoj venkova: programové období 2007 - 2013.

Programový dokument připravený MZe pro poskytování dotací na zemědělství a rozvoj venkova v letech 2007 – 2013 se nazývá Program rozvoje venkova (PRV). Dotace z PRV ČR jsou spolufinancovány z Evropského zemědělského fondu pro rozvoj venkova (EAFRD) a ze státního rozpočtu. Cílem PRV je rozvoj venkovského prostoru formou trvale udržitelného rozvoje, zlepšení stavu životního prostředí a snížení negativních vlivů intenzivních vlivů intenzivního zemědělského hospodaření, zvýšení konkurenceschopnosti zemědělství, lesnictví a potravinářství.

Základní právní předpisy EAFRD:

- NR (ES) č. 1698/2005, o podpoře pro rozvoj venkova z EAFRD,
- NR (ES) č. 1290/2005, o financování Společné zemědělské politiky,
- rozhodnutí Rady (ES) 2006/144/ES, o Strategických pokynech Společenství pro rozvoj venkova – programové období 2007 – 2013,

- pravidla, kterými se stanovují podmínky pro poskytování dotace na projekty programu rozvoje venkova ČR na období 2007 – 2013, vydané MZe pod čj. 22197/2007-10000.

Osa I - Zlepšení konkurenceschopnosti zemědělství a lesnictví

Podpora v rámci osy I směřuje ke zlepšení konkurenceschopnosti zemědělství a lesnictví a vytvoření silného a dynamického zemědělsko-potravinářského odvětví. K tomuto cíli jsou v ose I nastavena opatření převážně investičního charakteru (např. modernizace zemědělských podniků, zvyšování hodnoty zemědělských a potravinářských produktů, nebo investice do lesů), ve kterých je k získání podpory nutné předložit projekt. Opatření osy I navazují na podpory z předcházejícího programovacího období 2004 – 2006.

Opatření osy I:

I.1.1 – Modernizace zemědělských podniků (v tomto opatření je v rámci záměrů staveb a technologií pro rostlinnou výrobu možné v ovocnářství využít skladovací kapacity, skleníky, fóliovníky a další speciální pěstební plochy, nosné konstrukce trvalých kultur, hlavní závlahová zařízení, technologie na zpracování a využití zbytkové – odpadní - a cíleně pěstované biomasy pro vlastní potřeby podniku).

I.1.2 – Investice do lesů

I.1.3 – Přidávání hodnoty zemědělským a potravinářským produktům

I.1.4 – Pozemkové úpravy

I.2.1 – Seskupení producentů

I.3.1 – Další odborné vzdělávání a informační činnost

I.3.2 – Zahájení činnosti mladých zemědělců

I.3.3 – Předčasné ukončení zemědělské činnosti

I.3.4 – Využívání poradenských služeb

Osa II - Zlepšování životního prostředí a krajiny

Podpory v ose II se zaměřují na zlepšování životního prostředí a krajiny s cílem vytvořit multifunkční zemědělské a lesnické systémy prospěšné životnímu prostředí, přírodě a krajině.

Osa směřuje zejména k uplatňování zemědělských postupů šetrných k životnímu prostředí ve venkovské krajině, k zastavení úbytku biodiverzity, k ochraně vody a půdy a ke zmírňování změn klimatu. K tomu přispěje také rozvoj ekologického zemědělství a plné zavedení požadavků správného hospodaření tzv. cross compliance. Je podporováno hospodaření v méně příznivých oblastech k vyrovnání příjmů s produkčními oblastmi a k předcházení fenoménu opouštění půdy, zachování péče o krajinu i pracovních míst. Podpory v ose II představují víceletý závazek žadatelů a budou vypláceny v tzv. nárokovém režimu, tzn. po splnění podmínek stanovených v příslušném nařízení vlády. Opatření osy II navazují na podpory vyplácené v předcházejícím programovacím období 2004 – 2006 z HRDP.

Opatření osy II:

II.1.1 Platby za přírodní znevýhodnění poskytované v horských oblastech a platby poskytované v jiných znevýhodněných oblastech.

II.1.2 Platby v rámci oblastí Natura 2000 a Rámcové směrnice pro vodní politiku 2000/60/ES.

II.1.3 **Agroenvironmentální opatření dle nařízení vlády č. 79/2007 Sb., o podmínkách provádění agroenvironmentálních opatření**, ve znění NV č. 114/2008 Sb., 45/2009 Sb., 83/2009 Sb., 78/2010 Sb. a 112/2010 Sb. – pro pěstitele LAKR především: ekologické zemědělství (sazba 564 €/ha, jde-li o zeleninu nebo speciální byliny na orné půdě v systému ekologického zemědělství), integrováná produkce zeleniny (sazba 440 €/ha orné půdy, na které žadatel bude plnit podmínky stanovené v nařízení).

II.2.1 Zalesňování zemědělské půdy.

II.2.2 Platby v rámci NATURA 2000 v lesích a Opatření II.2.3 Lesnicko-environmentální platby.

II.2.4 Obnova lesního potenciálu po kalamitách a podpora společenských funkcí lesů.

Osa III - Kvalita života ve venkovských oblastech a diverzifikace hospodářství venkova

Osa III směřuje ke zlepšení kvality života ve venkovských oblastech a diverzifikaci hospodářství venkova. Cílem podpor je vytvoření různorodých pracovních příležitostí a podmínek pro atraktivní život na venkově.

Opatření nastavená v ose III (např. diverzifikace činností nezemědělské povahy, zakládání podniků a jejich rozvoje, cestovního ruchu, základní služby pro hospodářství a obyvatelstvo venkova, obnova a rozvoj vesnic) jsou investičního charakteru.

Osa IV - Leader

Průřezově doprovází opatření I. a II. osy specifická osa IV – Leader. Jejím cílem je iniciovat vytváření a rozvoj místních partnerství a podporovat využití vnitřního rozvojového potenciálu venkova. Metoda Leader umožňuje spojit cíle konkurenceschopnost, životní prostředí a kvalitu života a diverzifikaci hospodářství na venkově. Integrovaný přístup pomůže chránit a rozvíjet místní přírodní a kulturní dědictví, zvyšovat povědomí o ochraně životního prostředí, podporovat výrobu specialit, cestovní ruch, obnovitelné zdroje energie a investovat do nich. Metodu Leader uplatňují tzv. místní akční skupiny, které s využitím přirozeného vnitřního potenciálu mikroregionů pomáhají realizovat projekty k naplnění místní strategie.

Technická pomoc

Technická pomoc je potřebná na podporu aktivit nezbytných pro monitoring a hodnocení řízení a realizace PRV a pro zdokonalování opatření obsažených v tomto Programu. Jedná se zejména o práce spojené s vypracováním postupů a materiálů nezbytných pro proces administrativy od podání žádostí až po vyhodnocování jednotlivých opatření.

4.3. Národní podpory

V rámci národních podpor jsou poskytovány:

- dotace podle zákona č. 252/1997 Sb., o zemědělství, ve znění pozdějších předpisů (STATE AID),
- podpory z PGRLF,
- Národní program podpory potravin – KLASA.

Národní podpory (STATE AID) - Zásady, kterými se stanovují podmínky pro poskytování dotací pro rok 2010 na základě § 2 a § 2d zákona č. 252/1997 Sb., o zemědělství, ve znění pozdějších předpisů.

Pro skupinu LAKR se jednalo o následující tituly:

- **3. Podpora ozdravování polních a speciálních plodin**

Účelem je zvýšení kvality rostlinné produkce cestou náhrady chemického ošetření a prevence šíření hospodářsky závažných virových a bakteriálních chorob a chorob přenosných osivem a sadbou.

3.a) **Biologická a fyzikální ochrana jako náhrada chemické ochrany rostlin**

3.c) **Podpora testování množitelského materiálu s využitím imunoenzymatických metod a metod PCR.**

- **9. A. b. Speciální poradenství pro rostlinnou výrobu**

9.A.b.1) **Publikace doporučovaných odrůd a souvisejících informací,** poskytované pěstitelům zdarma. Subjektem je pěstitelský svaz.

9.A.b.2) **Pořádání výstav pěstovaných rostlin.** Subjektem je vystavovatel nebo pěstitelský svaz.

9.A.b.3) **Podpora pořádání seminářů,** školení pro pěstitelskou veřejnost. Subjektem je pořadatel.

- **9.E. Školní závody**

Dotační titul podporuje propojení praxe a odborného vzdělávání formou spolupráce podnikatelských subjektů, které obdržely statut „Školní závod“, se středními školami a vyššími odbornými školami zabezpečujícími přípravu budoucích pracovníků resortu formou dotace k výsledku hospodaření.

- **9.F. Podpora poradenství v zemědělství**

Tento titul představuje konzultační a metodickou pomoc zemědělským podnikům formou šíření informací o opatřeních Programu rozvoje venkova ČR a o aktuálních problémech při realizaci společné zemědělské politiky; transfer výsledků vědy a výzkumu do praxe.

9.F.e. Regionální přenos informací prostřednictvím Krajských informačních středisek pro rozvoj zemědělství a venkova, jedná se o podporu poradenství v zemědělství zaměřenou na cílený přenos informací o realizaci společné zemědělské politiky v souladu s regionálními prioritami, zajišťovaný

prostřednictvím Krajských informačních středisek pro rozvoj zemědělství a venkova (KIS) jako součást programu vstupních konzultací

9.F.h. Vstupní konzultace. Předmětem dotace je podpora poradenství v zemědělství zaměřená na vstupní konzultace poskytované agrárními nevládními neziskovými organizacemi formou telefonického, elektronického, písemného či osobního kontaktu časově limitovaného (do 30 minut). Účelem vstupních konzultací je poskytnout mikro, malým a středním podnikům všeobecné informace o podpůrných programech, informovat o nezbytnosti dodržování podmínek správné výrobní praxe především v souvislosti s plněním požadavků Cross-Compliance a agroenvironmentálních programů, nasměrovat tazatele na další odborné konzultace nebo individuální poradenské služby a také poskytnout zpětnou vazbu ministerstvu o poradenských potřebách cílových skupin a o dodávaných poradenských službách.

9.F.i. Odborné konzultace představují podporu poradenství v zemědělství zaměřenou na odborné konzultace formou telefonického, elektronického, písemného či osobního kontaktu časově limitovaného (do 30 minut), které pomohou tazateli, tj. mikro, malým a středním podnikům, zodpovědět jednotlivý odborně zaměřený dotaz provozního charakteru.

- **9.H. Podpora marketingu a propagace na vybraných mezinárodních veletrzích a výstavách v zahraničí.**

Předmětem dotace je částečná úhrada nájmu výstavní plochy bez vybavení subjektů účastnících se české národní expozice, organizované pod gescí MZe.

- **10.D. Podpora evropské integrace nevládních organizací.**

Podpora vstupu, členství, zastoupení členství a činnosti českých stavovských agrárních nevládních organizací (u členů řádných i přidružených) v mezinárodních nevládních organizacích (podpora rozvoje demokratické občanské společnosti), za které se z hlediska tohoto dotačního programu pro rok 2010 považují: Konfederace mladých farmářů (CEJA), Evropská konfederace zemědělských producentů (COPA), Všeobecný výbor pro zemědělské družstevnictví EU (COGECA), Konfederace potravinářských sdružení EU 15 (CIAA), Konfederace evropských vlastníků lesů (CEPF), Evropská federace obecních lesů (FECOF), Asociace evropských regionů horských oblastí (EUROMONTANA), Sdružení evropských vinařských regionů (AREV).

- **10.E. Podpora technologických platform v působnosti MZe**

10.E.a. **Podpora České technologické platformy pro potraviny**, účelem je podpora činnosti technologické platformy zaměřená na posílení funkčnosti, budování vnitřní struktury, personálního zajištění a zapojení do národních i evropských struktur. Informační a propagační činnost sloužící k propagaci cílů, aktivit a výsledků práce platformy, včetně zajištění přenosu informací

mezi vědou, výzkumem a podnikatelskou praxí s důrazem na malé a střední podnikání z oblasti výroby potravinářských produktů.

10.E.b. Podpora České technologické platformy pro využití biosložek v dopravě a chemickém průmyslu, účelem je podpora činnosti technologické platformy zaměřená na posílení funkčnosti, budování vnitřní struktury, personálního zajištění a zapojení do národních i evropských struktur. Informační a propagační činnost sloužící k propagaci cílů, aktivit a výsledků práce platformy, včetně zajištění přenosu informací mezi vědou, výzkumem a podnikatelskou praxí s důrazem na využívání biopaliv.

10.E.c. Podpora České technologické platformy pro ekologické zemědělství, účelem je podpora činnosti technologické platformy zaměřená na posílení funkčnosti, budování vnitřní struktury, personálního zajištění a zapojení do národních i evropských struktur. Informační a propagační činnost sloužící k propagaci cílů, aktivit a výsledků práce platformy, včetně zajištění přenosu informací mezi vědou, výzkumem a zemědělskou a podnikatelskou praxí z oblasti ekologického zemědělství a produkce.

• **13. Podpora zpracování zemědělských produktů**

13.A. zvýšení kvality zpracování zemědělských produktů, zvyšování konkurenceschopnosti potravinářských podniků, resp. krmiv na evropském trhu, hlavně s ohledem na jakost, nezávadnost a dohledatelnost výrobků. Zabezpečení funkčnosti a účinnosti jakostních systémů (včetně Integrované prevence a omezování znečištění).

Podporu lze použít na:

- modernizace a rekonstrukce výrobních zařízení,
- zavádění nových technologií,
- zlepšení a racionalizaci postupů zpracování zemědělských produktů,
- investice ke zlepšování a monitorování kvality potravinářských výrobků, resp. krmiv,
- zavádění technologií šetrných k životnímu prostředí,
- zavádění technologií souvisejících s dohledatelností potravinářských výrobků, resp. krmiv.

13.B. podpora hmotných a nebo nehmotných investic souvisejících s vývojem nových produktů, postupů a technologií v potravinářství, tzn. produktová a procesní inovace, tj. zvýšení efektivity procesů výroby a zvýšení technických a užitných hodnot produktů a technologií navazujících na výsledky ukončeného výzkumu a vývoje nebo uplatňující nákup technologie či technologického postupu včetně souvisejícího intelektuálního vlastnictví (patenty, licence) či know-how.

Dotaci lze poskytnout pro:

- projektová dokumentace,
- nezbytné stavební náklady vyvolané pořízením a instalací technologie, měřicích, kontrolních, záznamových a vyhodnocovacích přístrojů pro inovovaný výrobní proces,

- stroje a zařízení pro inovaci základních technologických procesů zpracování zemědělských produktů navazující na realizovanou inovaci,
- hardware, software, sítě a data pro realizovanou inovaci,
- práva duševního vlastnictví pro realizovanou inovaci.

Podpůrný a garanční rolnický a lesnický fond (PGRLF)

Investiční programy PGRLF Podpory podnikání jsou zaměřené zejména na realizaci dlouhodobých investičních záměrů s ohledem na restrukturalizaci a zvýšení efektivity, modernizace, snížení výrobních nákladů, zlepšení jakosti a další rozvoj zemědělských subjektů.

Podpora se poskytuje pouze na investice, které nejsou považovány za přijatelné výdaje v rámci Programu rozvoje venkova z Evropského zemědělského fondu pro rozvoj venkova (aktuální informace <http://www.pgrlf.cz/>).

Pro rok 2010 byly vyhlášeny tyto programy:

C.1. Program Zemědělec

Cílem je vytvořit předpoklady pro rozvoj zemědělských subjektů, kdy příjemce Podpory investuje zejména do strojního zařízení, vybavení či technologických celků, přičemž podporovaná investice musí sloužit ke snížení výrobních nákladů, modernizaci či zlepšení jakosti.

C.2. Program Podpora nákupu půdy

Cílem programu je přispět k řešení přechodného nedostatku vlastních finančních zdrojů zemědělských prvovýrobců za současné finanční a hospodářské krize a umožnit tím nákup nestátní zemědělské půdy jako primárního výrobního prostředku zemědělských prvovýrobců.

C.3. Podpora pojištění

Účelem podpory je zpřístupnění pojistné ochrany širokému okruhu zemědělců a tím dosažení vyššího zajištění podnikatelských aktivit proti nepředvídatelným škodám a částečná kompenzace pojistného, vynaloženého na zemědělské pojištění. Předmětem podpory je úhrada části nákladů prokazatelně vynaložených na platbu pojistného u pojištění plodin a hospodářských zvířat. Podpora bude poskytnuta pěstiteli, který splňuje všechny podmínky pro poskytnutí finanční podpory pojištění a který na své jméno sjednal smluvní pojištění plodin a uhradil pojistné ve výši min. 1 000 Kč za příslušný rok. Za plodiny se nepovažují lesní porosty a lesní školky. Uvedeným pojištěním rozumí pojištění plodin pro případ krupobití, požáru, vichřice, povodně nebo záplavy, sesuvu půdy, vyzimování, vymrznutí, jarního mrazu nebo mrazu.

Výše podpory: až do 50 % prokázaných uhrazených nákladů na pojištění speciálních a ostatních plodin pro příslušný rok.

Pro účely poskytování podpory se speciálními plodinami zejména rozumí:

1. trvalé kultury vč. školek, tj. réva vinná, chmel, ovoce (meruňky, jablka, hrušky, třešně, višně, broskve, rybíz, angrešt, ořechy, mandloně, kdoule, švestky, slívy, ryngle, maliny, ostružiny),
2. jahody,
3. konzumní zelenina (celer, mrkev, petržel, pastinák, křen, ředkvička, ředkev, kedlubny, kapusta, květák, zelí, cibule, česnek, pažitka, pór, cukety, okurky, paprika, rajčata, salát, špenát, kopr, brokolice, hrách zahradní, fazol obecný, kukuřice cukrová, řepa salátová, meloun vodní, tykev obecná),
4. okrasné rostliny vč. školek,
5. přadné rostliny (len a konopí).

C.4. Program Provoz

Cílem programu je přispět k řešení přechodného nedostatku vlastních finančních zdrojů na provozní účely u zemědělských prvovýrobců a podnikatelů zabývajících se hospodařením v lese. V rámci tohoto Programu nejsou zejména podporovány úhrady následujících vstupů: mzdové a ostatní osobní náklady, nákup pohonných hmot a maziv, náklady na investice

C.5. Program Zpracovatel – Provoz

Cílem programu je přispět k řešení přechodného nedostatku vlastních finančních zdrojů na provozní účely u podnikatele provozujícího činnosti v oblasti zpracování produkce ze zemědělské výroby.

C.6. Program Podpora krátkodobého financování

Cílem programu je přispět k řešení přechodného nedostatku vlastních finančních zdrojů u zemědělských prvovýrobců, způsobených dlouhou dobou splatnosti faktur ze strany zpracovatelů zemědělských produktů, a tím také částečně umožnit zpracovatelům disponovat s finančními prostředky bez nutnosti čerpání provozních úvěrů, tedy sekundárně dochází k úspoře finančních prostředků také na straně zpracovatelů zemědělských produktů.

C.7. Program Podpora obcím

Účelem podpory je umožnění projektových záměrů obcí (případně svazků obcí) realizovaných ve veřejném zájmu v rámci Programu rozvoje venkova ČR na období 2007 – 2013. Předmětem podpory je DPH jako příslušenství k nákladům vynaložených obcí (příp. svazkem obcí) na úhradu investičních a neinvestičních projektových záměrů PRV realizovaných ve veřejném zájmu.

Národní program podpory potravin KLASA

Od roku 2003 uděluje ministr zemědělství kvalitním potravinářským a zemědělským výrobkům národní značku kvality KLASA. Tuto prestižní značku spravuje od počátku roku 2004 Oddělení marketingu Státního zemědělského

intervenčního fondu. Značka smí být udělena pouze po splnění všech podmínek stanovených v Pravidlech pro udělování národní značky KLASA.

Národní značka kvality KLASA slouží spotřebitelům a odběratelům k lepší orientaci při identifikaci typických regionálních produktů, prezentaci jejich kvality v porovnání s konkurenčními potravinami. Značka je propůjčována na tři roky a její vlastnictví může být po této lhůtě prodlouženo, ale také může být při zhoršení kvality či porušení podmínek pro její udělení odebráno. Požadovanou kvalitu a složení výrobků mj. posuzuje a po jejím udělení kontroluje Státní zemědělská potravinářská inspekce. Značka garantuje, že jsou nabízeny skutečně kvalitní a zdravotně nezávadné potraviny. Jde o proces získání důvěry spotřebitelů a odběratelů, udržení si této důvěry, což je nezbytný předpoklad rozvoje potravinářství a zabezpečení konkurenceschopnosti v rámci trhů doma i v zahraničí.

Ocenění národní značkou KLASA do konce roku 2010 získalo již 1 320 produktů od 230 českých a moravských výrobců, z tohoto počtu získalo toto ocenění 12 produktů z LAKR.

Více informací o tom, jak získat značku KLASA, o pravidlech pro její udělování, grafický manuál značky KLASA včetně seznamu již oceněných výrobků lze nalézt na internetových stránkách www.eklasa.cz.

5. Kontrola jakosti

Kvalita drog pro farmaceutické účely je stanovena příslušnými články Českého a Evropského lékopisu a Českého farmakologického kodexu (viz podkapitola 6 - Právní předpisy). Zpracovatelé LAKR pro farmaceutický průmysl si mohou na základě evropských předpisů tvořit vlastní podnikové normy. Kvalitu drog u zpracovatelů kontroluje Státní úřad pro kontrolu léčiv (SÚKL).

Drogy zpracovávané pro potravinářské účely podléhají požadavkům stanoveným potravinářské legislativě. Kontrolním orgánem v této oblasti je Státní zemědělská a potravinářská inspekce.

Zpracovatelské podniky používají různé systémy řízení jakosti jako jsou ISO 9001:2000, HACCP (Hazard analysis of critical and control points) a správné výrobní praxe GMP (Good Manufacturing Praxis). Problematiku jakosti a zkoušení koření řeší následující platné české technické předpisy, které lze využívat v obchodním styku.

Přehled doporučených předpisů pro koření

Třídící znak	Číslo normy	Název	Účinnost od
58 0110	ČSN 58 0110	Koření. Metody zkoušení.	1. 10. 1964
58 0180	ČSN EN ISO 948	Koření a kořenící látky - odběr vzorků.	1. 4. 2010
58 0181	ČSN ISO 2825	Koření. Příprava mletého vzorku pro analýzy.	1. 4. 1994
58 0182	ČSN ISO 927	Koření. Stanovení obsahu příměsí.	1. 4. 1994
58 0183	ČSN ISO 1208	Koření. Stanovení nečistot.	1. 4. 1994
58 0184	ČSN ISO 928	Koření. Stanovení celkového obsahu popela.	1. 3. 1995

580185	ČSN EN ISO 7540	Mletá paprika (<i>Capsicum annum L.</i>) - specifikace	1. 8. 2010
58 0186	ČSN ISO 930	Koření. Stanovení obsahu popela nerozpustného v kyselině.	1. 3. 1995
580187	ČSN ISO 939	Koření. Stanovení obsahu vlhkosti – metoda destilační	1. 3. 1995
58 0188	ČSN ISO 940	Koření. Stanovení extraktu rozpustného v alkoholu.	1. 9. 1995
58 0189	ČSN ISO 941	Koření. Stanovení extraktu rozpustného ve studené vodě.	1. 9. 1995
58 0190	ČSN ISO 1108	Koření. Stanovení netěkavého éterového extraktu.	1. 9. 1995
58 0191	ČSN ISO 3588	Koření. Stanovení stupně jemnosti mletí. Metoda ručního prosévání (Referenční metoda).	1. 9. 1995
58 0192	ČSN ISO 5564	Pepř černý a bílý, celý nebo mletý. Stanovení obsahu piperinu. Spektrofotometrická metoda.	1. 7. 1995
58 0193	ČSN ISO 5566	Kurkuma. Stanovení barevné mohutnosti. Spektrofotometrická metoda.	1. 9. 1995
58 0194	ČSN ISO 7541	Mletá (v prášku) paprika. Stanovení celkového obsahu přírodních barviv.	1. 9. 1995
58 0195	ČSN ISO 7542	Paprika mletá (v prášku) (<i>Capsicum annum L.</i>) Mikroskopické zkoušení.	1. 8. 1995
58 0196	ČSN ISO 6571	Koření, kořenící látky a byliny. Stanovení obsahu těkavých olejů (silic).	1. 7. 1995
58 0198	ČSN ISO 7543-2	Chilli papriky a oleoresiny chilli paprik. Stanovení celkového obsahu capsinoidů. Část 2: Metoda vysokoučinné kapalinové chromatografie.	1. 2. 1997
58 0199	ČSN ISO 11027	Pepř a oleoresiny pepře. Stanovení obsahu piperinu. Metoda vysokoučinné kapalinové chromatografie.	1. 2. 1997
56 9801	ČSN 56 9801	Vonné a chuťové látky pro požívatinu. Společná ustanovení.	1. 1. 1974
58 0197	ČSN ISO 3632-1	Šafrán (<i>Crocus sativus</i> Linnaeus). Část 1: Specifikace.	1. 11. 1996
58 0197	ČSN ISO 3632-2	Šafrán (<i>Crocus sativus</i> Linné). Část 2: Metody zkoušení.	1. 9. 1995
58 0200	ČSN ISO 3493	Vanilka – Slovník.	1. 2. 2001
58 0201	ČSN ISO 5565-1	Vanilka pravá [<i>Vanilla fragrans</i> (Salisbury) Ames]. Část 1: Specifikace (část 2 není).	1. 7. 2002
58 0500	ČSN ISO 676	Koření - Botanické názvosloví.	1. 10. 1998
58 0511	ČSN 58 0511	Mletá kořeninová paprika. Norma jakosti.	1. 1. 1964
58 0516	ČSN ISO 5561	Kmín tmavý a kmín světlý (<i>Carum carvi</i> Linnaeus) celý. Specifikace.	1. 1. 1997
58 0516	ČSN ISO 5562	Kurkuma celá nebo mletá (prášková). Specifikace.	1. 2. 1997
58 0517	ČSN ISO 959-1	Pepř (<i>Piper nigrum</i> Linnaeus) celý nebo mletý. Specifikace. Část 1: Pepř černý.	1. 2. 1997
58 0517	ČSN ISO 959-2	Pepř (<i>Piper nigrum</i> Linnaeus) celý nebo mletý. Specifikace. Část 2: Pepř bílý.	1. 2. 1997
58 0518	ČSN ISO 6577	Muškatový ořech celý nebo zlomky a muškátový květ celý nebo kousky (<i>Myristica fragrans</i> Houttuyn). Specifikace.	1. 2. 1997
58 0520	ČSN ISO 882-1	Kardamom (<i>Elettaria cardamomum</i> (Linnaeus) Maton var. <i>minuscula</i> Burkill). Specifikace. Část 1: Celé tobolky.	1. 2. 1997
58 0520	ČSN ISO 882-2	Kardamom (<i>Elettaria cardamomum</i> (Linnaeus) Maton var. <i>minuscula</i> Burkill). Specifikace. Část 2: Semena.	1. 2. 1997
58 0521	ČSN ISO 11178	Badyán (<i>Illicium verum</i> Hook.f.). Specifikace.	1. 1. 1998
58 0522	ČSN ISO 10620	Majoránka sušená (<i>Origanum majorana</i> L.). Specifikace.	1. 1. 1998
58 0523	ČSN ISO 6576	Bobkový list (<i>Laurus nobilis</i> Linnaeus) celý a zlomky listů. Specifikace.	1. 1. 1998
58 0524	ČSN ISO 6465	Kmín římský celý (<i>Cuminum cyminum</i> Linnaeus). Specifikace.	1. 1. 1998
58 0525	ČSN ISO 2254	Hřebíček celý a mletý (práškový). Specifikace.	1. 1. 1998
58 0526	ČSN ISO 11165	Šalvěj sušená (<i>Salvia officinalis</i> L.). Specifikace.	1. 9. 1998
58 0527	ČSN ISO 6754	Tymián sušený (<i>Thymus vulgaris</i> L.). Specifikace.	1. 9. 1998
58 0528	ČSN ISO 11163	Bazalka sušená (<i>Ocimum basilicum</i> L.). Specifikace.	1. 9. 1998
58 0529	ČSN ISO 11164	Rozmarýna sušená (<i>Rosmarinus officinalis</i> L.). Specifikace.	1. 9. 1998

58 0530	ČSN ISO 2255	Koriandr (<i>Coriandrum sativum</i> L.) celý nebo mletý (práškový). Specifikace.	1. 9. 1998
58 0531	ČSN ISO 7386	Anýz (<i>Pimpinella anisum</i> Linnaeus). Specifikace.	1. 8. 1999
58 0532	ČSN ISO 1003	Koření – Zázvor celý, kousky nebo mletý. Specifikace.	1. 8. 1999
58 0533	ČSN ISO 7927-1	Fenykl (semeno) celý nebo mletý (práškový). Část 1: Fenykl (semeno) (<i>Foeniculum vulgare</i> P. Miller var. <i>vulgare</i>). Specifikace. (Část 2 není)	1. 8. 1999
58 0534	ČSN ISO 972	Kayenský pepř (<i>chillies</i>) celý nebo mletý (práškový) a paprika kořeninová pálivá celá nebo mletá (prášková). Specifikace.	1. 8. 1999
58 0535	ČSN ISO 7928-1	Saturejka. Specifikace. Část 1: Saturejka horská (<i>Satureja montana</i> Linnaeus).	1. 9. 1999
58 0535	ČSN ISO 7928-2	Saturejka. Specifikace. Část 2: Saturejka zahradní (<i>Satureja hortensis</i> Linnaeus).	1. 9. 1999

6. Právní předpisy ČR vztahující se ke komoditě LAKR

Právní předpisy z oblasti zemědělství a potravinářství

Zákon č. 385/2009 Sb., úplné znění zákona č. 252/1997 Sb., o zemědělství, jak vyplývá ze změn provedených zákony č. 307/2000 Sb., 128/2003 Sb., 85/2004 Sb., 317/2004 Sb., 94/2005 Sb., 441/2005 Sb., 444/2005 Sb., 230/2006 Sb., 267/2006 Sb., 409/2006 Sb., 35/2008 Sb., 95/2008 Sb., 109/2009 Sb., 227/2009 Sb., 291/2009 Sb.

některé prováděcí předpisy:

nařízení č. **479/2009** Sb., o stanovení důsledků porušení podmíněnosti poskytování některých podpor,

nařízení č. **335/2009** Sb., o stanovení druhů krajinných prvků,

nařízení č. 112/2008 Sb., o stanovení některých podmínek poskytování národních doplňkových plateb přímým podporám, ve znění NV č. 480/2009 Sb. a 86/2010 Sb.,

nařízení č. **79/2007** Sb., o podmínkách provádění agroenvironmentálních opatření, ve znění NV č. 114/2008 Sb., 45/2009 Sb., 48/2009 Sb., 83/2009 Sb., 78/2010 Sb. a 112/2010 Sb.,

nařízení č. **75/2007** Sb., o podmínkách poskytování plateb za přírodní znevýhodnění v horských oblastech, oblastech s jinými znevýhodněními a v oblastech Natura 2000 na zemědělské půdě, ve znění NV č. 113/2008 Sb., 83/2009 Sb., 480/2009 Sb., a 111/2010 Sb.,

nařízení č. **47/2007** Sb., o stanovení některých podmínek poskytování jednotné platby na plochu zemědělské půdy a některých podmínek poskytování informací o zpracování zemědělských výrobků, pocházejících z půdy uvedené do klidu, ve znění NV č. 83/2009 Sb. a 480/2009 Sb.,

nařízení č. **82/2006** Sb., o stanovení dalších údajů evidovaných u půdního bloku nebo u dílu půdního bloku v evidenci využití zemědělské půdy, ve znění NV č. 336/2009 Sb.,

nařízení č. **69/2005** Sb., o stanovení podmínek pro poskytování dotace v souvislosti s předčasným ukončením provozování zemědělské činnosti zemědělského podnikatele, ve znění NV 512/2006 Sb. a 96/2008 Sb.,
nařízení č. **655/2004** Sb., o stanovení podmínek pro zařazení skupin výrobců, zajišťujících společný odbyt vybraných zemědělských komodit, do programu zakládání skupin výrobců a o stanovení podmínek pro poskytnutí dotace k podpoře jejich činnosti, ve znění NV č. 332/2007 Sb.,
nařízení č. **246/2004** Sb., o provádění některých opatření společné organizace trhu s osivem,
nařízení č. **242/2004** Sb., o podmínkách provádění opatření na podporu rozvoje mimoprodukčních funkcí zemědělství spočívajících v ochraně složek životního prostředí, ve znění NV 542/2004 Sb., 119/2005 Sb., 515/2005 Sb., 351/2006 Sb., 81/2007 Sb. a 99/2008 Sb.,
nařízení č. **241/2004** Sb., o podmínkách provádění pomoci méně příznivým oblastem a oblastem s ekologickými omezeními, ve znění NV č. 121/2005 Sb., 510/2005 Sb. a 512/2006 Sb.,
nařízení č. **159/2004** Sb., o stanovení bližších podmínek poskytování a propadnutí záruk pro zemědělské výrobky,
nařízení č. **505/2000** Sb., o stanovení podpůrných programů k podpoře mimoprodukčních funkcí zemědělství, ve znění NV č. 500/2001 Sb. a 203/2004 Sb.

Zákon č. 219/2003 Sb., o uvádění do oběhu osiva a sadby pěstovaných rostlin, jak vyplývá ze změn provedených zákony č. 444/2005 Sb., 178/2006 Sb. a 299/2007 Sb., 96/2009 Sb., 223/2009 Sb., 227/2009 Sb., 281/2009 Sb., 300/2009 Sb.,

prováděcí předpisy:

vyhláška č. **369/2009** Sb., o podrobnostech uvádění osiva a sadby pěstovaných rostlin do oběhu,
vyhláška č. **449/2006** Sb., o stanovení metodik zkoušek odlišnosti, uniformity, stálosti a užitné hodnoty odrůd, ve znění vyhl. č. 125/2007 Sb. a 320/2007 Sb., 11/2009 Sb. a 446/2009 Sb.,
vyhláška č. **332/2006** Sb., o množitelských porostech a rozmnožovacím materiálu chmele, révy, ovocných rodů a druhů a okrasných druhů a jeho uvádění do oběhu,
vyhláška č. **206/2004** Sb., kterou se stanoví požadavky na odběr vzorků, postupy a metody zkoušení osiva a sadby, ve znění vyhl. č. 581/2006 Sb.

1. 5. 2004 vstoupil v platnost i pro území České republiky **Společný katalog odrůd druhů zemědělských rostlin** (28. úplné vydání ze dne 12. 12. 2009, ve znění 5. dodatku ze dne 1. 6. 2010), který uvádí odrůdy řepy, píce, obilnin, bramboru, olejnin a přadných rostlin, jejichž osivo a sadbu lze uvádět do oběhu v celém Společenství. Společný katalog odrůd druhů zemědělských rostlin je sestavován v souladu se zásadami směrnice Rady 2002/53/ES. Jeho základem jsou národní katalogy odrůd členských států a je vydáván

v Úředním věstníku Evropské unie v řadě C, vždy jednou za několik let v úplném vydání, které je pravidelně aktualizováno dodatky (7 za rok).

1. 5. 2004 vstoupil v platnost i pro území České republiky **Společný katalog odrůd druhů zeleniny** (28. úplné vydání ze dne 16. 10. 2009, ve znění 4. dodatku ze dne 2. 7. 2010), který uvádí odrůdy zeleniny, jejichž osivo a sadbu lze uvádět do oběhu v celém Společenství. Společný katalog odrůd druhů zeleniny je sestavován v souladu se zásadami směrnice Rady 2002/55/ES. Jeho základem jsou národní katalogy odrůd členských států a je vydáván v Úředním věstníku Evropské unie v řadě C, vždy jednou za několik let v úplném vydání, které je pravidelně aktualizováno dodatky (5 za rok). Poslední úplné vydání a jeho dodatky jsou dostupné na stránkách ÚKZUZ i na webových stránkách EUR-Lex Úřadu pro úřední tisky Evropských společenství.

Zákon č. 408/2000 Sb., o ochraně práv k odrůdám rostlin, ve znění zákonů č. 147/2002 Sb., 149/2002 Sb., 219/2003 Sb., 377/2005 Sb., 444/2005 Sb., 554/2005 Sb., 184/2008 Sb., 227/2009 Sb. a 281/2009 Sb.

Zákon č. 326/2004 Sb., o rostlinolékařské péči, ve znění zákonů č. 626/2004 Sb., 444/2005 Sb., 131/2006 Sb., 189/2008 Sb., 249/2008 Sb., 227/2009 Sb., 281/2009 Sb., 291/2009 Sb., 490/2009 Sb., 102/2010 Sb.),

některé jeho prováděcí předpisy:

vyhláška č. **215/2008** Sb., o opatřeních proti zavlékání a rozšiřování škodlivých organismů rostlin a rostlinných produktů, ve znění vyhl. č. 159/2009 Sb. a 76/2010 Sb.,

vyhláška č. **175/2005** Sb., o náhradách nákladů za odborné úkony provedené Státní rostlinolékařskou správou,

vyhláška č. **334/2004** Sb., o mechanizačních prostředcích na ochranu rostlin, ve znění vyhl. č. 147/2009 Sb.,

vyhláška č. **333/2004** Sb., o odborné způsobilosti na úseku rostlinolékařské péče,

vyhláška č. **329/2004** Sb., o přípravcích a dalších prostředcích na ochranu rostlin, ve znění vyhl. č. 371/2006 Sb. a 146/2009 Sb.,

vyhláška č. **328/2004** Sb., o evidenci výskytu a hubení škodlivých organismů ve skladech rostlinných produktů a o způsobu zjišťování a regulace jejich výskytu v zemědělských veřejných skladech a skladech SZIF,

vyhláška č. **327/2004** Sb., o ochraně včel, zvěře, vodních organismů a dalších necílových organismů při použití přípravků na ochranu rostlin.

Zákon č. 110/1997 Sb., o potravinách a tabákových výrobcích, ve znění pozdějších předpisů.

některé jeho prováděcí předpisy:

vyhláška č. **225/2008** Sb., kterou se stanoví požadavky na doplňky stravy a na obohacování potravin, ve znění vyhl. č. 352/2009 Sb.,

vyhláška č. **4/2008** Sb., kterou se stanoví druhy a podmínky použití přídatných a extrakčních rozpouštědel při výrobě potravin, ve znění vyhl. č. 130/2010 Sb.,

vyhláška č. **381/2007** Sb., o stanovení maximálních limitů reziduí pesticidů v potravinách a surovinách, ve znění vyhl. č. 272/2008 Sb. a 387/2007 Sb.,

vyhláška č. **366/2005** Sb., o požadavcích vztahujících se na některé zmrazené potraviny,

vyhláška č. **113/2005** Sb., o způsobu označování potravin a tabákových výrobků, ve znění vyhl. č. 368/2005 Sb., 497/2005 Sb., 101/2007, 127/2008 Sb.,

vyhláška č. **450/2004** Sb., o označování výživové hodnoty potravin, ve znění vyhl. č. 330/2009 Sb.,

vyhláška č. **447/2004** Sb., požadavcích na množství a druhy látek určených k aromatizaci potravin, podmínky jejich použití, požadavky na jejich zdravotní nezávadnost a podmínky použití chininu a kofeinu,

vyhláška č. **305/2004** Sb., kterou se stanoví druhy kontaminujících a toxikologicky významných látek a jejich přípustné množství v potravinách,

vyhláška č. **252/2004** Sb., kterou se stanoví hygienické požadavky na pitnou a teplou vodu a četnost a rozsah kontroly pitné vody, ve znění vyhl. č. 187/2005 Sb. a 293/2006 Sb.,

vyhláška č. **212/2004** Sb., o stanovení zásob a způsobu jejich ohlašování Státní zemědělské a potravinářské inspekci, ve znění vyhl. č. 320/2004 Sb.,

vyhláška č. **211/2004** Sb., o metodách zkoušení a způsobu odběru a přípravy kontrolních vzorků, ve znění vyhl. č. 611/2004 Sb., 238/2005 Sb. a 459/2005 Sb.,

vyhláška č. **133/2004** Sb., o podmínkách označování potravin a surovin, o nejvyšší přípustné dávce záření a o způsobu označení ozářením na obalu,

vyhláška č. **54/2004** Sb., o potravinách určených pro zvláštní výživu a o způsobu jejich použití, ve znění vyhl. č. 402/2006 Sb., 473/2006 Sb., 157/2008 Sb.,

vyhláška č. **54/2002** Sb., kterou se stanoví zdravotní požadavky na identitu a čistotu přídatných látek, ve znění vyhl. č. 318/2003 Sb., 270/2005 Sb., 514/2006 Sb. a 319/2007 Sb.,

vyhláška č. **335/1997** Sb., kterou se provádí § 18 písm. a), d), h), i), j) a k) zákona č. 110/1997 Sb., o potravinách a tabákových výrobcích a o změně a doplnění některých souvisejících zákonů, pro nealkoholické nápoje a koncentráty k přípravě nealkoholických nápojů, ovocná vína, ostatní vína a medovinu, pivo, konzumní líh, lihoviny a ostatní alkoholické nápoje, kvasný ocet a droždí, ve znění vyhl. č. 45/2000 Sb., 57/2003 Sb. a 289/2004 Sb.

vyhláška č. **331/1997** S., kterou se provádí § 18 písm. a), d), h), i), j) a k) zákona č. 110/1997 Sb., o potravinách a tabákových výrobcích a o změně a doplnění některých souvisejících zákonů, pro koření, jedlou sůl, dehydratované výrobky a ochucovadla a hořčici, ve znění vyhl. č. 419/2000 Sb.

vyhláška č. **330/1997** Sb., kterou se provádí § 18 písm. a), d), j) a k) zákona č. 110/1997 Sb., o potravinách a tabákových výrobcích a o změně a

doplnění některých souvisejících zákonů, pro čaj, kávu a kávoviny, ve znění vyhl. č. 91/2000 Sb. a 78/2003 Sb.

Zákon č. 156/1998 Sb., zákon o hnojivech, pomocných půdních látkách, pomocných rostlinných přípravcích a substrátech a o agrochemickém zkoušení zemědělských půd, ve znění zákonů č. 308/2000 Sb., 147/2002 Sb., 317/2004 Sb., 444/2005 Sb., 553/2005 Sb., 9/2009 Sb., 227/2009 Sb., 281/2009 Sb. a 490/2009 Sb.

prováděcí předpisy:

vyhláška č. **257/2009** Sb., o používání sedimentů na zemědělské půdě,
vyhláška č. **474/2000** Sb., o stanovení požadavků na hnojiva, ve znění vyhl. č. 401/2004 Sb., 209/2005 a 271/2009 Sb.,

vyhláška č. **275/1998** Sb., o agrochemickém zkoušení zemědělských půd a zjišťování půdních vlastností lesních pozemků, ve znění vyhl. č. 477/2000 S. a 400/2004 Sb.,

vyhláška č. **274/1998** Sb., o skladování a způsobu používání hnojiv, ve znění vyhl. č. 476/2000 Sb., 473/2002 Sb., 399/2004 Sb., 91/2007 Sb., 353/2009 Sb.,

vyhláška č. **273/1998** Sb., o odběrech a chemických rozborech vzorků hnojiv, ve znění vyhl. č. 475/2000 Sb.

Zákon č. 242/2000 Sb., o ekologickém zemědělství a o změně zák. č. 368/1992 Sb., o správních poplatcích, ve znění zákonů č. 320/2002 Sb., 444/2005 Sb., 553/2005 Sb., 227/2009 Sb. a 281/2009 Sb.

Prováděcí předpisy:

vyhláška č. **16/2006** Sb., kterou se provádějí některá ustanovení zákona o ekologickém zemědělství.

Zákon č. 148/2003Sb., o konzervaci a využívání genetických zdrojů rostlin a mikroorganismů významných pro výživu a zemědělství a o změně zákona č. 368/1992 Sb., o správních poplatcích, ve znění zákonů č. 342/2005 Sb., 444/2005 Sb., 227/2009 Sb. a 281/2009 Sb.

prováděcí předpisy:

vyhláška č. **458/2003** Sb., kterou se provádí zákon o genetických zdrojích rostlin a mikroorganismů.

Zákon č. 395/2009 Sb., o významné tržní síle při prodeji zemědělských a potravinářských produktů a jejich zneužití.

Právní předpisy z oblasti životního prostředí

Zákon č. 17/1992 Sb., o životním prostředí, ve znění zák. č. 123/1998 Sb. a 100/2001 Sb.

Zákon č. 254/2001 Sb., zákon o vodách a o změně některých zákonů (vodní zákon), ve znění pozdějších předpisů, a jeho prováděcí předpisy.

Zákon č. 86/2002 Sb., o ochraně ovzduší a o změně některých zákonů, ve znění pozdějších předpisů, a jeho prováděcí předpisy.

Zákon č. 167/2008 Sb., o předcházení ekologické újmy a o její nápravě a o změně některých zákonů, ve znění zákonů č. 227/2009 Sb., 281/2009 Sb.

prováděcí předpisy:

vyhláška č. **17/2009** Sb., o zjišťování a nápravě ekologické újmy na půdě.

Zákon č. 76/2002 Sb., o integrované prevenci a omezování znečištění, o integrovaném registru znečišťování a o změně některých zákonů, jak vyplývá ze změn provedených zákonem č. 521/2002 Sb., 437/2004 Sb., 695/2004 Sb., 444/2005 Sb., 222/2006 Sb. a 25/2008 Sb., 227/2009 Sb., 281/2009 Sb., a jeho prováděcí předpisy

Zákon č. 185/2001 Sb., o odpadech, ve znění pozdějších předpisů.

některé prováděcí předpisy:

vyhláška č. **374/2008** Sb., o přepravě odpadů a o změně vyhlášky č. 381/2001 Sb., kterou se stanoví Katalog odpadů, Seznam nebezpečných odpadů a seznamy odpadů a států pro účely vývozu, dovozu a tranzitu odpadů a postup při udělování souhlasu k vývozu, dovozu a tranzitu odpadů (Katalog odpadů), ve znění pozdějších předpisů,

vyhláška č. **341/2008** Sb., o podrobnostech nakládání s biologicky rozložitelnými odpady a o změně vyhlášky č. 294/2005 Sb., o podmínkách ukládání odpadů na skládky a jejich využívání na povrchu terénu a změně vyhlášky č. 383/2001 Sb., o podrobnostech nakládání s odpady (vyhláška o podrobnostech nakládání s biologicky rozložitelnými odpady),

vyhláška č. **383/2001** Sb., o podrobnostech nakládání s odpady, ve znění vyhl. č. 41/2005 Sb., č. 294/2005 Sb., 353/2005 Sb., 351/2008 Sb., 478/2008 Sb., 61/2010 Sb. a 170/2010 Sb.,

vyhláška č. **382/2001** Sb., o podmínkách použití upravených kalů na zemědělské půdě, ve znění vyhl. č. 504/2004 Sb.,

vyhláška č. **381/2001** Sb., o stanovení Katalogu odpadů, Seznamu nebezpečných odpadů, ve znění vyhl. č. 503/2004 Sb. a 168/2007 Sb. a 374/2008 Sb.,

vyhláška č. **376/2001** Sb., o hodnocení nebezpečných vlastností odpadů, ve znění vyhl. č. 502/2004 Sb.

Zákon č. 441/2009 Sb., úplné znění zákona č. 100/2004 Sb., o ochraně druhů volně žijících živočichů a planě rostoucích rostlin regulováním obchodu s nimi a dalších opatřeních k ochraně těchto druhů a o změně některých zákonů (**zákon o obchodování s ohroženými druhy**), jak vyplývá ze změn provedených zákonem č. 444/2005 Sb., zákonem č. 227/2009 Sb. a zákonem č. 346/2009 Sb.

prováděcí předpis:

vyhláška č. **227/2004** Sb., kterou se provádějí některá ustanovení zákona č. 100/2004 Sb., o ochraně druhů volně žijících živočichů a planě

rostoucích rostlin regulováním obchodu s nimi a dalších opatřeních k ochraně těchto druhů a o změně některých zákonů (zákon o obchodování s ohroženými druhy).

Zákon č. 16/1997 Sb., o podmínkách dovozu a vývozu ohrožených druhů volně žijících živočichů a planě rostoucích rostlin a dalších opatřeních k ochraně těchto druhů a o změně a doplnění zákona České národní rady č. 114/1992 Sb., o ochraně přírody a krajiny, jak vyplývá ze změn provedených zákonem č. 320/2002 Sb. a 100/2004 Sb., a jeho prováděcí předpisy.

Zákon č. 78/2004 Sb., o nakládání s geneticky modifikovanými organismy a genetickými produkty, jak vyplývá ze změn provedených zákonem č. 346/2005 Sb., 124/2008 Sb., 227/2009 Sb. a 281/2009 Sb.

prováděcí předpisy:

vyhláška č. **209/2004** Sb., o bližších podmínkách nakládání s geneticky modifikovanými organismy a genetickými produkty, ve znění vyhlášek č. 86/2006 Sb. a 29/2010 Sb.

Zákon č. 356/2003 Sb., o chemických látkách a chemických přípravcích a o změně některých zákonů, ve znění pozdějších předpisů, a jeho prováděcí předpisy.

Právní předpisy z oblasti lékařství

Zákon č. 378/2007 o léčivech a o změnách některých souvisejících zákonů (**zákon o léčivech**), jak vyplývá ze změn provedených zákonem č. 124/2008 Sb., 296/2008 Sb., 141/2009 Sb., 281/2009 Sb. a 291/2009 Sb.

některé prováděcí předpisy:

vyhláška č. **344/2008** Sb., o používání, předepisování a výdeji léčivých přípravků při poskytování veterinární péče,

vyhláška č. **229/2008** Sb., o výrobě a distribuci léčiv,

vyhláška č. **228/2008** Sb., o registraci léčivých přípravků, ve znění vyhlášek č. 13/2010 Sb. a 171/2010 Sb.,

vyhláška č. **86/2008** Sb., o stanovení zásad správné laboratorní praxe v oblasti léčiv vyhláška č. **85/2008** Sb., o stanovení seznamu léčivých látek a pomocných látek, které lze použít pro přípravu léčivých přípravků.

Na základě zmocnění § 11 písm. c) zákona č. 378/2007 Sb., o léčivech a o změnách a doplnění některých souvisejících zákonů, vydalo Ministerstvo zdravotnictví České republiky **Český lékopis 2009**, podle kterého se závazně postupuje od 1. června 2009, naposledy doplněného Dodatkem 2010, podle kterého se závazně postupuje od 1. 9. 2010.

V České republice jsou texty **Evropského lékopisu (European Pharmacopoeia; 6. vydání závazné od 1. 1. 2008, naposledy s 8. dodatkem závazným od 1. 7. 2010)** zezávazněny podle ustanovení zákona č. 378/2007 Sb. Závaznost

textů Evropského lékopisu vyhláší Výbor veřejného zdraví Rady Evropy na doporučení Evropské lékopisné komise.

Zákon č. 167/1998 Sb., o návykových látkách a o změně některých dalších zákonů, ve znění pozdějších předpisů.

prováděcí předpisy:

vyhláška č. **243/2009** Sb., o stanovení seznamu osob s uvedením jejich pracovišť, pro jejichž činnost se nevyžaduje povolení k zacházení s návykovými látkami a přípravky je obsahujícími,

vyhláška č. **125/2006** Sb., kterou se stanoví tiskopisy formulářů podle zákona č. 167/1998 Sb. o návykových látkách,

vyhláška č. **151/2005** Sb., kterou se stanoví vzory formulářů pro hlášení osob pěstujících mák setý nebo konopí a způsob vyplňování a nakládání s uvedenými formuláři,

vyhláška č. **123/2006** Sb., o evidenci a dokumentaci návykových látek a přípravků.

Právní předpisy ostatní

Zákon č. 477/2001 Sb., o obalech, ve znění zákonů č. 274/2003 Sb., 94/2004 Sb., 237/2004 Sb., 257/2004 Sb., 444/2005 Sb., 66/2006 Sb., 296/2007 Sb., 25/2008 Sb., 126/2008 Sb., 227/2009 Sb. a 281/2009 Sb.

prováděcí předpisy:

vyhláška č. **641/2004** Sb., o rozsahu a způsobu vedení evidence obalů a ohlašování údajů z této evidence,

vyhláška č. **116/2002** Sb., o způsobu označování vratných zálohovaných obalů,

nařízení č. **111/2002** Sb., kterým se stanoví výše zálohy pro vybrané druhy vratných zálohovaných obalů, ve znění vyhl. č. 209/2010 Sb.

SPOLUPRÁCE STÁTNÍ SPRÁVY A ODBORNÉ PRAXE V OBLASTI LAKR

Ministerstvo zemědělství - Poradní sbor ředitelky odboru rostlinných komodit pro léčivé, kořeninové a aromatické rostliny

Za účelem koordinace činnosti ministerstva a odborné praxe v oblasti LAKR byl v prosinci 2004 v souladu se souhlasem náměstka ministra zemědělství pro komoditní sekci ustaven **Poradní sbor ředitele odboru rostlinných komodit pro léčivé, kořeninové a aromatické rostliny** (původní znění). Tento sbor navázal na činnost Rezortní komoditní rady pro speciální plodiny, jejíž činnost byla ukončena na začátku roku 2004 v souvislosti se změnami vyvolanými přístupem ČR k EU.

Poradní sbor je složen ze zástupců profesních svazů, působících v oblasti LAKR a předních odborníků z oblasti vědy a výzkumu. Pro koordinaci s resortem zdravotnictví jsou zastoupeni i jeho pracovníci.

Činnost je zaměřena především na aktuální problémy sektoru a oblast legislativy. Zahrnuje návrhy nutných úprav stávajících právních předpisů ČR a dále spolupráci při přípravě předpisů EU. Jde o zohlednění podmínek ČR a zachování postavení sektoru LAKR v obecných právních předpisech jak EU, tak i ČR. Poradní sbor průběžně informuje o situaci v pěstování LAKR, zpracování i distribuci produktů sektoru, posuzuje vzniklé problémy a pomáhá nalézt jejich řešení.

Ministerstvo zdravotnictví - Ústřední poradní sbor MZ ČR pro léčivé rostliny

Ústřední poradní sbor Ministerstva zdravotnictví pro léčivé rostliny (dále jen ÚPSLR) a jeho statut byly potvrzeny ministryní zdravotnictví s účinností od 1. 12. 2002. Je poradním orgánem ministerstva pro řešení úkolů souvisejících se zpracováním, distribucí a využitím léčivých rostlin ve zdravotnictví. Členství v ÚPSLR je výběrové a čestné.

Počátky činnosti ÚPSLR sahají do roku 1922, kdy byla zřízena Ústřední komise pro sběr léčivých rostlin při tehdejší Ministerstvu veřejného zdravotnictví a tělesné výchovy. Komise měla své pobočky v Brně a Bratislavě, pracovala na celém území republiky prostřednictvím krajských a okresních poradních sborů.

V současné době ÚPSLR řeší problematiku výroby, distribuce a využití léčivých rostlin, aktivně spolupracuje s orgány státní správy, odbornými profesními organizacemi, vybranými vysokými školami, výrobci, distributory apod. Dále se ÚPSLR významně podílí na osvětové a vzdělávací činnosti. V roce 2010 proběhl již 48. ročník Výstavy léčivých rostlin v Brně ve Středisku pro léčivé rostliny Lékařské fakulty Masarykovy univerzity v Brně, pravidelně jsou pořádány semináře o léčivých rostlinách při Institutu postgraduálního vzdělávání ve zdravotnictví. Jednotliví členové sboru se aktivně účastní dalších specializovaných akcí, seminářů a konferencí v ČR i v zahraničí. Hlavním cílem osvětové činnosti je omezení negativních dopadů volného prodeje léčivých rostlin, nekvalifikovaného léčitelství a propagace léčivých rostlin laickou veřejností.

Při přípravě legislativy týkající se oblasti léčivých rostlin ÚPSLR spolupracuje i s Ministerstvem zemědělství.

SKUPINA LAKR VE SVĚTĚ A EU

Dle nejnovějších odhadů je jako léčivých světově využíváno přes 50 000 rostlinných druhů z celkového počtu 422 000 rostlinných druhů (studie Dopad pěstování a sběru LAKR na biodiverzitu Uwe Shippmanna a kol. konkretizuje toto číslo přesně na 52 885 léčivých rostlinných druhů LAKR). Na celém světě se pak obchoduje přibližně s 2 500 druhy LAKR, přes 4 000 druhů patří mezi ohrožené. Nejvíce rostlinných druhů, používaných jako LAKR, pochází z asijského (Čína, Indie, Thajsko a Vietnam) a amerického centra (USA).

V EU se jako léčivých, aromatických a kořeninových rostlin používá asi 2 000 druhů, z toho ve Francii cca 900 druhů, v Německu 1 500 druhů, v Maďarsku 270 druhů, v České republice 300 druhů atd.

Celosvětově obchod léčivými rostlinami (kapitola 1211 KN) dosáhl v roce 2009 dle statistické databáze komoditního trhu OSN - COMTRADE obratu 3,172 mld. USD. Celosvětově bylo dovezeno 1,651 mld. USD a vyvezeno 1,520 mld. USD.

Přehled světového obchodu LAKR (kapitola KN 1211)

Rok	Dovoz (mil. USD)	Vývoz (mil. USD)
1990	1 122,870	694,250
2007	1 510,062	1 306,294
2008	1 786,038	1 567,669
2009	1 651,540	1 520,238

Pramen: COMTRADE

Světový obchod LAKR je realizován ve třech nejvýznamnějších obchodních centrech – evropském, americkém a asijském. Celosvětově je nejvýznamnějším obchodním (importním) celkem Evropa. V rámci jednotlivých zemí zastávají nejvýznamnější místa Čína, USA, Německo a Indie – mezi hlavní vývozce LAKR patří Čína, Německo, USA, Kanada, Indie, mezi dovozce pak USA, Čína, Německo, Japonsko a Francie.

V roce 2009 byla největší část světového exportu LAKR vyvezena z Číny, USA, Německa, Indie a Kanady; ve stejném období bylo 49 % světového importu dovezeno do USA, 15 % do Číny, 11 % do Německa, 10 % do Japonska a 9 % do Francie.

EKOLOGICKÁ PRODUKCE LAKR V ČR

Ekologické zemědělství představuje v současnosti rychle rostoucí sektor zemědělství většiny zemí světa, roste jeho podíl na struktuře farem i na využití zemědělského půdního fondu. V České republice dosáhl podíl ekologicky využívané půdy již skoro 10 % zemědělsky využívané půdy.

Pěstování LAKR má v ekologickém zemědělství svůj podíl. Dle šetření ÚZEI vzrostl počet ekofarem, zabývajících se mj. pěstováním LAKR, z 25 farem

v roce 2008 na 35 v roce 2009. Sektoru dominuje jedna farma. Ve stejném období byly LAKR ekologicky pěstovány na 252 ha s výnosem 0,56 t/ha. Většina produkce je určena pro export, domácí trh spotřebuje pouze okolo 2 % produkce. Přibližně polovina je pak realizována jako BIO produkt, druhá polovina jako konvenční výrobek. V roce 2009 také vzrostl počet zpracovatelů - výrobců koření a aromatických výtažků v ekologickém režimu ze sedmi v roce 2008 na devět v roce 2009.

Mezi nejvíce pěstované LAKR patří především kmín, koriandr, heřmánek, meduňka, máta, saturejka, anýz, levandule, v rámci zeleniny pak také čerstvá nať (zelené koření) kopru, máty, koriandru apod.

Ekologická produkce LAKR v ČR

Rok	Počet ekofarem	Výměra zemědělské půdy v ekolog. zemědělství (ha)	Procentický podíl ze zem. půdního fondu (%)	Z toho zelenina a byliny na orné půdě (ha)
2007	854	252 718	5,94	nepublikováno
2008	1 054	271 847	6,40	398
2009	1 355	295 151	6,95	239
2010	3 494	442 869	10,42	nepublikováno

Pramen:KEZ o.p.s., MZe

Pěstování LAKR v ekologickém zemědělství je podporováno v rámci národních dotací a agroenvironmentálních opatření II.1.3. Programu rozvoje venkova.

PRODUKCE LAKR V ČR

1. Pěstování léčivých, kořeninových a aromatických rostlin v ČR

V roce 2009 byly léčivé a kořeninové rostliny pěstovány na 5 674 ha s produkcí 3 900 t a výnosem 0,69 t/ha, což představuje nárůst ploch o 41 % oproti předchozímu roku. V roce 2010 pěstební plochy léčivých a kořeninových rostlin opět vzrostly o 39 % na 7 864 ha s produkcí 5 605 t a výnosem 0,71 t/ha.

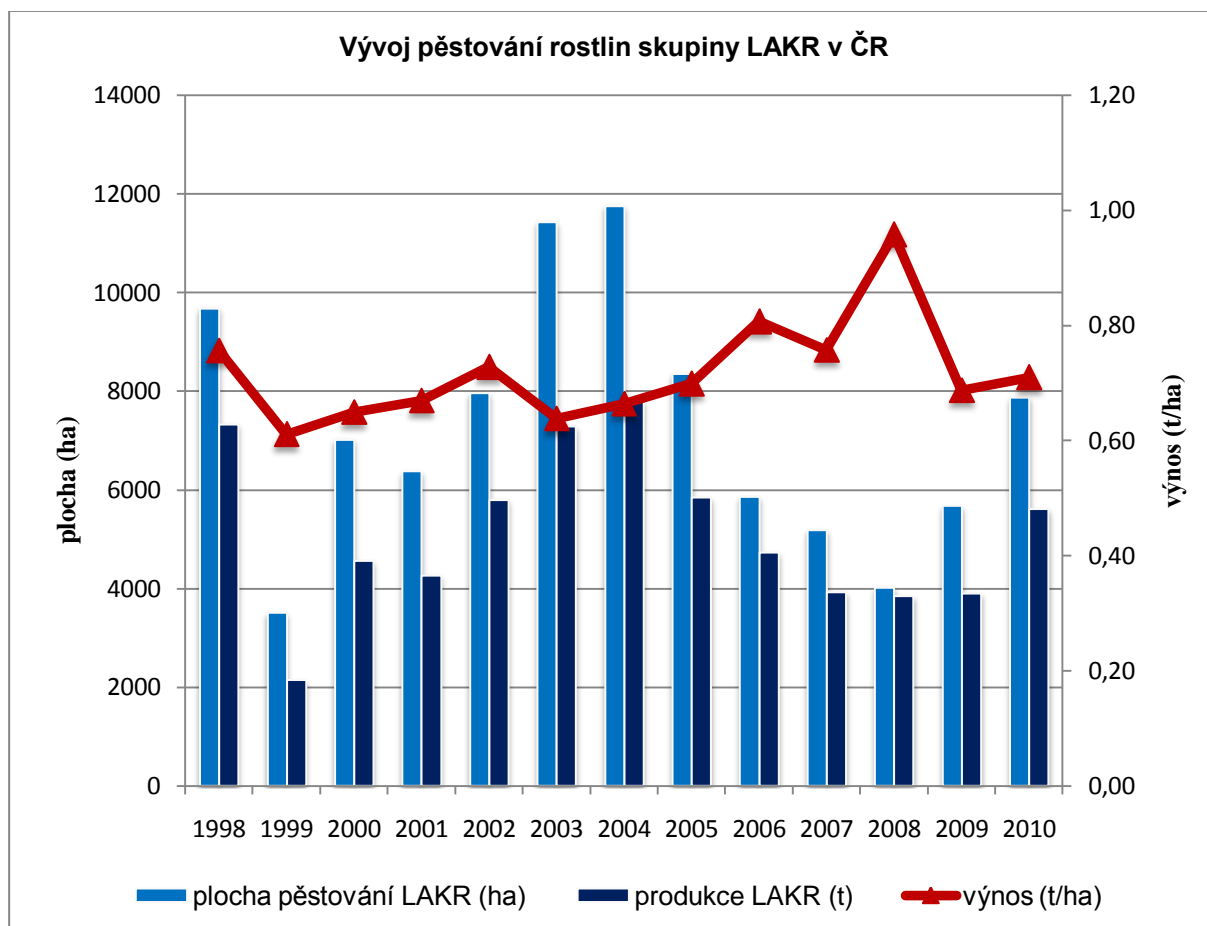
V dlouhodobém horizontu tak lze vyzorovat kolísání pěstebních ploch s vrcholy přes 11 tis. ha v letech 1997 a 2004 a propady pod 4 tis. ha v letech 1999 a 2008. Rok 2009 je prvním rokem období opětovného růstu, které pokračovalo i v roce 2010.

Rozsah pěstování LAKR je určován nestabilní situací jejich odbytu. Narůstá počet zpracovatelských subjektů, všeobecně roste poptávka po LAKR, pěstitelů je však nedostatek. Důvodem je na jedné straně především ekonomická i odborná náročnost pěstování LAKR, na druhé pak stagnace výkupních cen.

Vývoj ploch a produkce rostlin skupiny LAKR v ČR

Rok	2000	2003	2005	2006	2007	2008	2009	2010
Sklizňová plocha (ha)	7 019	11 421	8 355	5 858	5 184	4 015	5 674	7 864
Produkce (t)	4 558	7 289	7 666	4 727	3 925	3 847	3 900	5 605
Výnos (t)	0,74	0,64	0,92	0,81	0,76	0,96	0,69	0,71

Pramen: ČSÚ



Léčivé rostliny byly v roce 2009 pěstovány na 3 539 ha s produkcí 2 387 t a výnosem 0,67 t/ha, v roce 2010 vzrostla pěstební plocha na 3 977 ha s produkcí 2 975 t a výnosem 0,73 t/ha. Od poklesu v roce 2006 tak lze pozorovat každoroční mírný nárůst rozlohy jejich pěstebních ploch. Dle sdružení PELERO největší podíl na produkci léčivých rostlin zaujímá ostropestřec mariánský, který se zásadně podílí na zvyšování celkových pěstebních ploch léčivých rostlin.

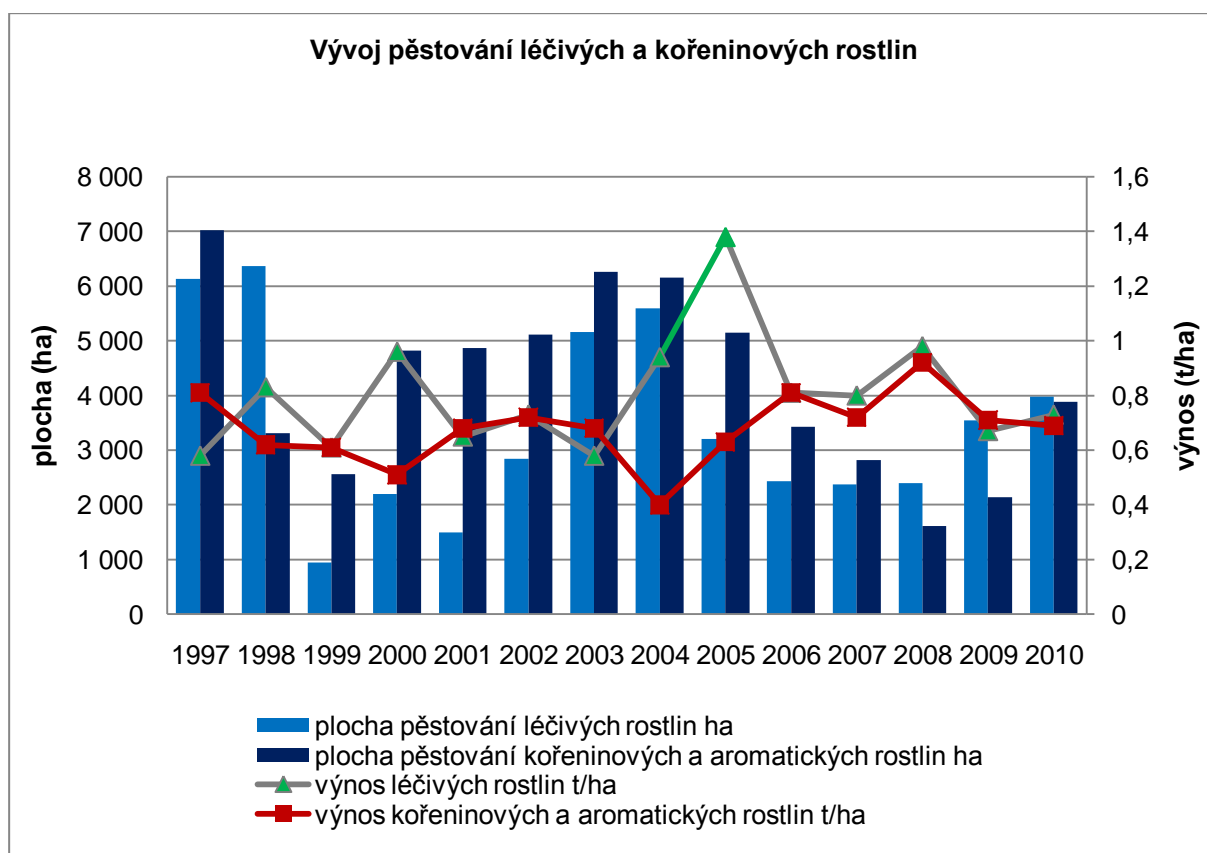
Kořeninové rostliny se v roce 2009 pěstovaly na 2 135 ha s produkcí 1 513 t a výnosem 0,71 t/ha, v roce 2010 na 3 887 ha s produkcí 2 690 t a výnosem 0,69 t/ha. V této skupině rostlin je určující kmín, který je od roku 2007 samostatně sledovanou položkou statistického šetření ČSÚ (a je mu věnována samostatná kapitola této SVZ).

Vývoj ploch produkce léčivých, aromatických a kořeninových rostlin v ČR

Rok	Léčivé rostliny			Kořeninové a aromatické rostliny			
	Sklizňová plocha v ha	Produkce v t	Výnos v t/ha	Sklizňová plocha v ha		Produkce v t	Výnos v t/ha
				celkem	z toho kmín		
1997	6 127	3 570	0,58	7 018	-	5 663	0,81
1998	6 362	5 282	0,83	3 315	-	2 039	0,62
1999	950	578	0,61	2 557	-	1 565	0,61
2000	2 201	2 118	0,96	4 818	-	2 440	0,51
2001	1 500	974	0,65	4 871	-	3 292	0,68
2002	2 841	2 086	0,73	5 118	-	3 709	0,72
2003	5 162	3 003	0,58	6 259	-	4 286	0,68
2004	5 595	5 257	0,94	6 153	-	2 456	0,40
2005	3 211	4 421	1,38	5 144	-	3 245	0,63
2006	2 429	1 963	0,81	3 429	-	2 764	0,81
2007	2 369	1 892	0,80	2 815	2 319	2 033	0,72
2008	2 400	2 356	0,98	1 615	1 490	1 491	0,92
2009	3 539	2 387	0,67	2 135	1 944	1 513	0,71
2010	3 977	2 915	0,73	3 887	3 670	2 690	0,69

Pramen: ČSÚ

Poznámka: ve skupině léčivých rostlin není započítána makovina



Přehled o pěstování kmínu, ostropestřce, námelu a makoviny v ČR

Roky	Kmín		Ostropestřec		Námel		Makovina	
	Plocha v ha	Výnos v t/ha	Plocha v ha	Výnos v t/ha	Plocha v ha	Výnos v t/ha	Plocha v ha	Výnos v t/ha
2001	2 500	1,10	1 500	0,62	1 500	1,00	průměrně 16 000	průměrně 0,35
2002	2 700	0,91	2 500	0,80	1 500	0,92		
2003	2 500	0,95	2 500	0,62	1 500	0,83		
2004	2 100	0,50	2 500	0,70	1 500	1,00		
2005	1 850	0,95	-	-	1 500	0,97	16 935	0,28
2006	1 620	1,05	800	0,65	1 500	0,79	21 608	0,22
2007	2 319	0,69	1 500	0,80	1 500	0,80	-	-
2008	1 490	0,95	2 000	0,75	1 500	0,88	-	-
2009	1 944	0,72	3 500	0,68	1 500	0,79	-	-
2010	3 670	0,71	-	-	-	-	-	-

Pramen: PELERO, Český mák, Český kmín, ČSÚ, GŘC

Mezi nejvýznamnější komodity v ČR v rámci pěstovaných LAKR stále patří kmín, ostropestřec, námel a makovina.

Ostropestřec zaznamenává v posledních letech výrazné zvýšení zájmu ze strany tuzemských i zahraničních zpracovatelů především z farmaceutického průmyslu. Využití nachází také v kosmetickém průmyslu a v krmivářství, kde se zpracovává olej – vedlejší produkt lisování plodů. Zájem zpracovatelů určuje nárůst jeho pěstování, bohužel velké riziko představuje dostupnost kvalitního osiva se známým a jasným původem. V roce 2009 byl ostropestřec dle šetření sdružení PELERO pěstován na 3 500 ha, další nárůst rozsahu pěstování PELERO předpokládá i v roce 2010 a následujících letech.

Plochy žita, na něž je očkovan **námel** (*Claviceps purpurea* L.), jsou stabilní, stále se pohybuje okolo 1 500 ha.

Makovina, jako vedlejší produkt pěstování máku a tak prostředek k přivýdělku pěstitelů, byla i v roce 2009 a 2010 stále ještě nejvýznamnější vývozní komoditou (viz kapitola Zahraniční obchod LAKR). Plochy máku byly do roku 2010 důležitou složkou pěstování LAKR v ČR. Bohužel změna podmínek výhradního odběratele makoviny z ČR (snížení vykupovaného množství, snížení výkupní ceny, vysoký obsah morfinu, požadavky na pěstování vysokomorfinových odrůd máku) v roce 2010 zapříčinila, že makovina přestává být pro pěstitelů zajímavým produktem a celá situace tak vede k opuštění její produkce v ČR.

Vývoj exportu makoviny z ČR

Marketingový rok	Vývoz (tis. t)	Průměrný obsah morfinu (%)	Průměrná realizační cena (Kč/kg)	Vývoz (mil. Kč)
2000-01	3 526	0,37	11	38,8
2001-02	4 684	0,33	11	51,5
2002-03	4 344	0,31	11	47,8
2003-04	5 814	0,36	15	87,2
2004-05	6 735	0,33	15	101,1
2005-06	3 500	0,31	12	42
2006-07	3 000	0,33	10	36
2007-08	2 500	0,49	11	24
2008-09	3 000	0,37	7,7	23

Pramen: MZ ČR, Český mák

Poznámka: marketingový rok u máku: 1. 7. – 30. 6.

Nejpěstovanějšími odrůdami máku v ČR byly odrůdy *Major* a *Maratón*, které zaujímaly cca 80 % ploch. Dalšími jsou stará odrůda *Opál*, dále *Gerlach* a *Bergam*. Všechny tyto odrůdy dosahují průměrného obsahu morfinu v makovině 0,3 -0,4 % (*Gerlach* o cca 0,1 % méně). Při kombajnové sklizni se sklídí 0,25 t/ha makoviny splňující kvalitativní požadavky pro export.

2. Sběr léčivých rostlin v ČR

ČR má tradici nejen v pěstování, ale i ve sběru LAKR. Ten nastupuje jako jediná možnost v případech, kdy daný druh nelze z ekologických nebo ekonomických důvodů a vzhledem ke značným specifickým nárokům pěstovat v monokultuře. Objem nakoupených sběrových drog je určen výší výkupních cen českých nákupců, která v posledních letech stagnuje, a tak sběr zůstává aktivní především v místech tradice. Problematické je také hledisko kvality drogy i odborné znalosti ke správnému určení sbírané rostliny. Přesto zůstává sběr u mnoha významných léčivých druhů jediným - ohroženým - způsobem získání poptávané drogy. Sběr, stejně jako pěstování, jsou pod jednoznačným vlivem světových cen dané komodity.

V ČR patří mezi nejvíce sbírané rostliny tradičně šípek, list břízy bělokoré, nař třezalky tečkované a kopřivy dvoudomé, květ lípy srdčité a černého bezu, nař řepíku lékařského a přesličky rolní, list maliníku a ostružiníku a mnoho dalších – celkem okolo 70 druhů nakupovaných léčivých rostlin.

3. Cenový vývoj

Výkupní ceny LAKR jsou stanovovány zpracovateli a jsou určeny výší výkupních cen ve světě a dostupností surovin pro dovoz ze zahraničí. Výkupní ceny v posledních letech ve světě i ČR stagnují, pro pěstitele jsou nevýhodné a ve většině případů nepřinášejí ekonomické zhodnocení náročného pěstování či sběru LAKR.

Dle šetření sdružení PELERO se výkupní ceny v ČR dlouhodobě drží na následujících hodnotách: 140 Kč/kg u květových drog, 55 Kč/kg u kořenových drog a 50 Kč/kg u listových a nařevých drog.

4. Osivo a sadba LAKR

Sektor odrůd i rozmnožovacího materiálu podléhá zákonu č. 219/2003 Sb., o uvádění do oběhu osiva a sadby pěstovaných rostlin a změně některých zákonů, ve znění pozdějších předpisů (zákon o oběhu osiva a sadby). Tento zákon od roku 2004 akceptuje principy právních předpisů EU, které jsou prakticky všechny charakteru směrnice, což znamená, že musí být zapracovány do národních zákonů. Evropské předpisy vyžadují pro uvádění do oběhu rozmnožovacího materiálu hlavních zemědělských plodin povinnou národní registraci odrůd těchto zemědělských plodin, jejichž výčet je uveden v „Druhovém seznamu“ zákona. Takto registrované odrůdy jsou následně zařazeny do Katalogu odrůd, platném pro celou EU. V tomto systému je samozřejmě řada specifických ustanovení, výjimek apod., ale skupina LAKR není zařazena mezi hlavní zemědělské plodiny a není tedy ani součástí „Druhového seznamu“. Odrůdy LAKR lze registrovat, registraci předchází složitý proces kontroly kandidátní odrůdy, než je nová odrůda zapsána do Státní odrůdové knihy. Ze zákona je odpovědnou institucí Ústřední kontrolní a zkušební ústav zemědělský ÚKZÚZ, resp. jeho část „Národní odrůdový úřad“ (dále ústav). Po podání žádosti o registraci odrůdy ústav zjišťuje, zda odrůda vyhovuje požadavkům na odlišnost, uniformitu, stálost (tzv. DUŠ testy) a má užitnou hodnotu. Dále musí mít odrůda vyhovující název a zajištěné udržovací šlechtění.

Činnost v oblasti "Osiva a sadby" vykonává ÚKZÚZ, Sekce rostlinné výroby - Odbor osiv a sadby, ale na druhy ze skupiny LAKR se nevztahují, protože nejsou součástí „Druhového seznamu“. Osivo uváděné do oběhu tak podléhá pouze ustanovením obchodního zákoníku při respektování případných ochranných práv.

Současný odrůdový sortiment registrovaných odrůd LAKR obsahuje u 28 druhů LAKR celkem 31 odrůd, které byly vyšlechtěny v období let 1941 - 2008. Další dvě odrůdy jsou pouze právně chráněné.

Odrůdový sortiment léčivých a aromatických rostlin v roce 2010

Bazalka pravá – *Litra, Ohře*
Bedrník anýz – *Jaron*
Benedikt lékařský – *Krajový*
Divizna velkokvětá – *Zlata*
Heřmáněk pravý – *Bohemia*
Jablečník obecný – *Moravský*
Jestřabina lékařská – *Běla*
Jitrocel kopinatý – *Libor*
Kopr vonný – *Hanák, Oliver*
Koriandr setý – *Hrubčický*

Kozlík lékařský – *Trazalyt*
Levandule lékařská – *Krajová*
Libeček lékařský – *Magnus*
Lopuch většší – *Herkules*
Majoránka zahradní – *Marcelka*
Máta peprná – *Perpeta*
Meduňka lékařská – *Citra*
Měsíček lékařský – *Plamen, Plamen plus*
Ostropestřec mariánský – *Silyb*
Rulík zlomocný – *Satan*

Řepík vonný - *Topas*
Saturejka zahradní - *Pikanta*
Sléz maurský - *Krajový*
Topolovka růžová – *Černá krajová*
Třezalka skvrnitá x T. tečkovaná – *Lenka*
Tymián obecný - *Krajový*
Včelník moldavský - *Leon*
Yzop lékařský – *Blankyt*

neregistrované:
Třezalka tečkovaná- *GOLD* (nereg., 2000
Martin Bauer GmbH + Megafyt)

Ostropestřec mariánský - *MIREL*, (2010,
MORAVOL - IREL)

ZAHRANIČNÍ OBCHOD ČR S LAKR

Vývojem celní nomenklatury EU dochází ke sjednocování položek a vypouštění některých statisticky nevýznamných položek, resp. ke vzniku položek nových. Tímto byla dotčena od posledního vydání SVZ také oblast LAKR. Proto v této kapitole uvádíme pouze vývoj zahraničního obchodu s kořením a léčivými rostlinami, pro nevypovídající hodnotu byla vynechána skupina rostlinných šťáv a výtazků. Přehledný současný stav celní nomenklatury je uveden v příloze této SVZ.

1. Zahraniční obchod s kořením

Bilance zahraničního obchodu s kořením vykazuje dlouhodobě záporné hodnoty, od roku 2007 pak tento schodek každoročně přesahuje 4 tis. t.

Dovoz koření do ČR se pohyboval v posledních letech na úrovni 6 tis. t, v roce 2009 dosáhl objemu 6 779 t v hodnotě 365 mil. Kč, v roce 2010 pak dále vzrostl o 7 % na objem 7 297 t v hodnotě 540 mil. Kč. Hlavními dovozci koření do ČR byly především Německo, Španělsko, Polsko, Vietnam a Čína, hlavními komoditami pak směsi koření, paprika, pepř a čím dál výrazněji v posledních letech také kmín (v roce 2009 19% podíl na dovozu, v roce 2010 10% podíl). V roce 2010 bylo do ČR dovezeno koření z 18 % ze Španělska, dále pak z Polska (14 %), Číny a Vietnamu (oba 11 %).

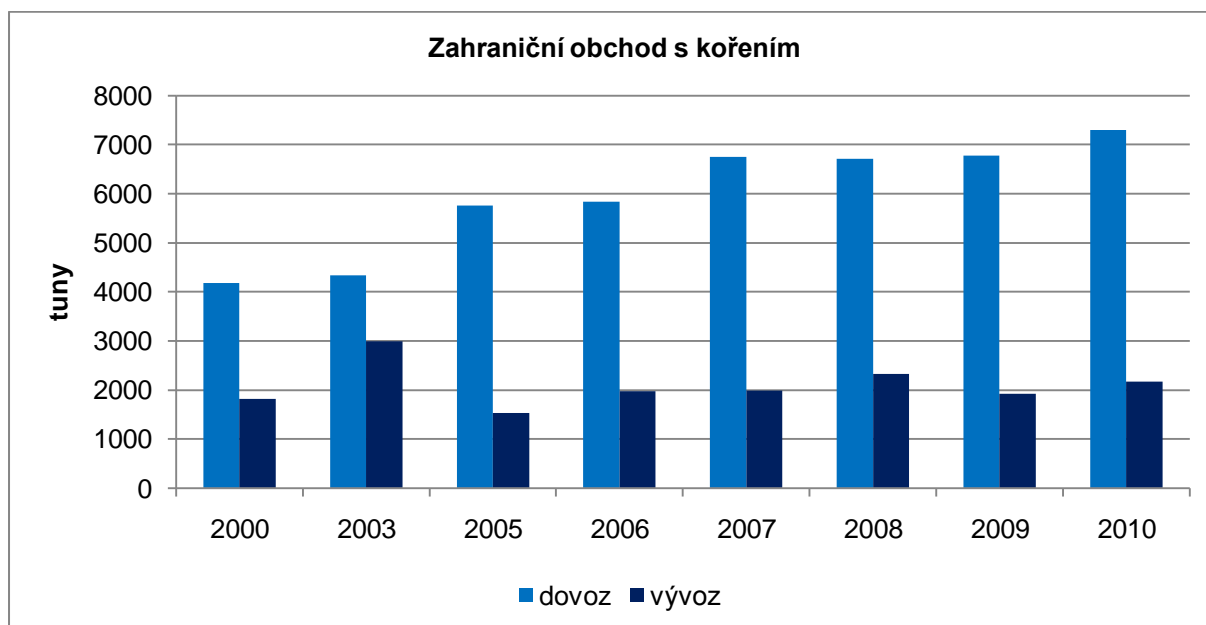
Kolísání vývozu komodit skupiny koření jsou důsledkem kolísání objemu hlavní suroviny, tj. kmínu. V roce 2009 bylo z ČR vyvezeno 1 926 t koření, tj. o 17 % méně než v roce 2008, nicméně přibližně stejně jako v roce 2007 a 2006. Dle předběžných hodnot pak v roce 2010 znovu dovoz koření vzrostl - o 13 % na objem 2 171,7 t v hodnotě 155,8 mil. Kč. Kmín představuje tradičně nejsilnější exportní položku s více než 60% podílem, v roce 2009 to bylo 64 %, v roce 2010 pak poprvé méně – 56 %. Vývoz koření z ČR směřoval v roce 2009 nejvíce na Slovensko (38 %), dále do Polska (21 %), Rakouska (17 %) a Německa (10 %), v roce 2010 pak na Slovensko (34 %), do Německa (18 %), Polska (16 %) a Rakouska (8 %).

Bilance zahraničního obchodu s kořením ČR
(kód KN 0904 – 0910)

Ukazatel	2000	2003	2005	2006	2007	2008	2009	2010*
Tuny	-2 363,7	-1 344,7	-4 228,66	-3 852,7	-4 759,9	-4 379,8	-4 853,1	-5 125,3
Tisíc Kč	-328 608,8	-182 288,7	-315 012,2	-297 218,8	-329 626,3	-301 532,7	-365 403,5	- 384 195,0

Pramen: Statistika zahraničního obchodu

Poznámka: * předběžné hodnoty


Vývoj dovozů koření do ČR (t)
(kód KN 0904 – 0910)

Položka	Druh	2000	2003	2005	2006	2007	2008	2009	2010*
CELKEM		4 183,2	4 333,9	5 754,8	5 833,2	6 749,9	6 709,1	6 778,7	7 297,0
z toho:									
090411,									
090412	Pepř drcený a nedrcený	868,1	918,7	1 148,4	1 102,2	1 355,0	975,5	1 182,8	1 190,5
090420	Paprika mletá a nemletá	1 944,6	2 159,2	2 529,6	2 413,7	2 464,5	2 214,7	2 321,0	2 669,8
0905	Vanilka	0,6	0,6	0,5	1,5	4,6	1,3	5,8	6,9
0906	Skořice drcená a nedrc.	223,9	276,7	224,7	290,3	297,2	254,2	300,0	306,2
0907	Hřebíček	77,3	32,2	44,2	52,3	39,2	47,1	45,4	46,5
090810	Muškatové oříšky	31,9	33,6	40,9	35,9	45,5	39,6	26,0	46,7
090820	Muškatový květ	18,6	11,7	17,6	16,3	13,9	15,7	19,1	17,9
090830	Amomy a kardamomy	4,7	5,6	6,5	14,4	6,9	29,0	25,9	28,4
090910	Anýz nebo badyán	12,8	19,4	29,5	35,6	47,6	58,4	28,6	39,1
090920	Koriandr	101,2	131,8	110,3	200,5	138,6	89,5	51,2	155,8
090930,	Kmín								
090940		188,3	134,4	502,7	395,5	504,7	1 155,2	1 315,3	700,5
090950	Fenykl, jalovcové bob.	48,8	70,4	75,7	75,2	90,9	56,0	109,8	61,5
091010	Zázvor	91,5	148,2	229,0	296,3	673,5	973,3	716,4	884,5
091020	Šafrán drcený a nedr.	0,7	0,2	2,1	4,1	9,9	5,5	14,7	27,3
091030	Kurkuma	45,1	46,1	92,1	43,6	50,8	36,9	53,6	62,3
09109910	Semena pískavice	5,9	7,5	13,2	11,3	108,6	59,8	32,8	21,1
09109931	Mateřídouška	-	-	-	-	12,3	13,5	13,4	13,9

pokračování tabulky

09109933	Tymián								
09109939		59,4	30,6	38,4	162,4	17,6	48,8	28,3	89,9
09109950	Bobkový list	47,9	34,6	53,1	49,5	43,4	49,1	58,1	86,6
09109105	Kari	24,8	21,6	29,0	46,2	46,2	64,7	55,6	31,3
09109110	Směsi koření drcené i								
09109190	nedrcené	260,5	141,4	284,9	242,9	246,7	191,9	283,0**	562,4
09109991	Koření ost. drcené i								
09109999	nedrcené	126,5	109,4	282,4	343,5	532,3	329,4	374,9	247,6

Pramen: Statistika zahraničního obchodu, ČSÚ

Poznámka: * předběžné hodnoty ** upravená hodnota

Vývoj vývozu koření z ČR (t)

(kód KN 0904 – 0910)

Položka	Druh	2000	2003	2005	2006	2007	2008	2009	2010*
CELKEM		1 819,5	2 989,2	1 526,2	1 980,5	1 990,0	2 329,3	1 925,6	2 171,7
Z toho:									
090411,									
090412	Pepř drcený a nedrcený	146,3	128,1	117,6	196,1	232,9	219,1	171,2	146,7
090420	Paprika mletá a nemletá	142,5	188,6	487,7	528,5	315,5	315,4	264,7	406,8
0905	Vanilka	2,2	0	1,1	0,8	0,3	0,3	0,5	0,8
0906	Skořice drcená a nedrc.	25,4	23,4	27,5	55,2	48,5	50,3	41,5	40,8
0907	Hřebíček	15,1	4,3	5,4	4,4	3,0	6,1	4,7	8,4
090810	Muškatové oříšky	6,7	4,0	1,6	1,8	2,5	5,1	3,5	5,5
090820	Muškatový květ	3,0	0,3	0,1	0,4	0,5	1,0	0,9	0,9
090830	Amomy a kardamomy	0	0,3	2,5	4,1	4,0	4,4	6,5	4,3
090910	Anýz nebo badyán	1,3	1,4	4,0	3,0	3,3	2,5	2,6	9,6
090920	Koriandr	242,6	191,5	40,7	133,2	37,1	31,0	15,4	8,7
090930,	Kmín								
090940		894,0	2 036,7	701,5	913,2	1 225,6	1 481,0	1 238,9	1 226,9
090950	Fenykl, jalovcové bob.	65,5	17,4	20,3	8,9	2,7	5,8	8,2	9,7
091010	Zázvor	6,3	8,9	12,4	10,0	25,8	21,1	23,6	108,4
091020	Šafrán drcený a nedr.	0	0	0	0	0	0	3,6	7,4
091030	Kurkuma	2,0	0,4	0,2	0,3	1,6	10,3	2,9	4,6
09109910	Semena pískavice	0,6	0	0	0	1,5	0,9	7,9	0,3
09109931	Mateřídouška	-	-	-	-	1,8	7,8	1,3	2,7
09109933,	Tymián								
09109939		2,1	9,0	5,6	5,5	1,5	24,4	31,4	60,4
09109950	Bobkový list	13,7	4,0	6,6	6,5	9,7	9,0	5,7	6,6
09109105	Kari	13,5	5,5	10,9	9,7	6,3	6,3	4,4	8,9
09109110	Směsi koření drcené i								
09109190	nedrcené	206,7	268,2	9,7	17,9	16,8	13,8	17,0	25,5
09109991	Koření ost. drcené i								
09109999	nedrcené	30,0	6,2	70,8	81,1	49,1	113,7	69,2	77,3

Pramen: Statistika zahraničního obchodu, ČSÚ

Poznámka: * předběžné hodnoty

2. Zahraniční obchod s léčivými rostlinami

V zahraničním obchodu s léčivými rostlinami, nově dle celní nomenklatury rostlinami pro voňavkářství a farmacii, lze od roku 2005 upozornit na stále silnější pozici ČR jako exportéra. Důkazem je kladná obchodní bilance v hmotnostním vyjádření, bohužel nepodpořená finančním vyhodnocením – z ČR jsou vyváženy levné suroviny ve velkém objemu. Hlavní exportní komoditou je makovina, určená pro výhradního odběratele na Slovensku.

V roce 2009 bylo do ČR dovezeno 2 488 t rostlin pro farmaceutické a kosmetické zpracování v hodnotě 262,7 mil. Kč, a to v podstatě (99,9 %) pouze v položce „části rostlin ostatní“. Hlavními dovozci byly Kanada (21 %), Polsko (20 %), Slovensko (10 %) a Německo (9 %). V roce 2010 vzrostl dovoz léčivých rostlin oproti roku 2009 o 9 % na objem 2 701 t v hodnotě 266,0 mil. Kč, podíl položky částí rostlin ostatní byl stejný. Nejvíce dovezených léčivých rostlin pocházelo v tomto roce z Polska (21 %), Německa (12 %), Bulharska (9%) a Kanady (8 %).

ČR v roce 2009 vyvezla 5 421 t léčivých rostlin v hodnotě 214,0 mil. Kč, v roce 2010 pak o 11 % více, tj. 5 999 t v hodnotě 237,8 mil. Kč. Makovina představovala 88% podíl na tomto objemu v obou letech. Mezi hlavní cílové země patřil především tradičně hlavní odběratel české makoviny - Slovensko (81 %), dále pak Polsko (9 %), Německo (7 %) a Slovinsko v roce 2009; v roce 2010 směřovaly léčivé rostliny z ČR opět nejvíce na Slovensko (89 %), dále pak do Německa (7 %), Polska a Španělska.

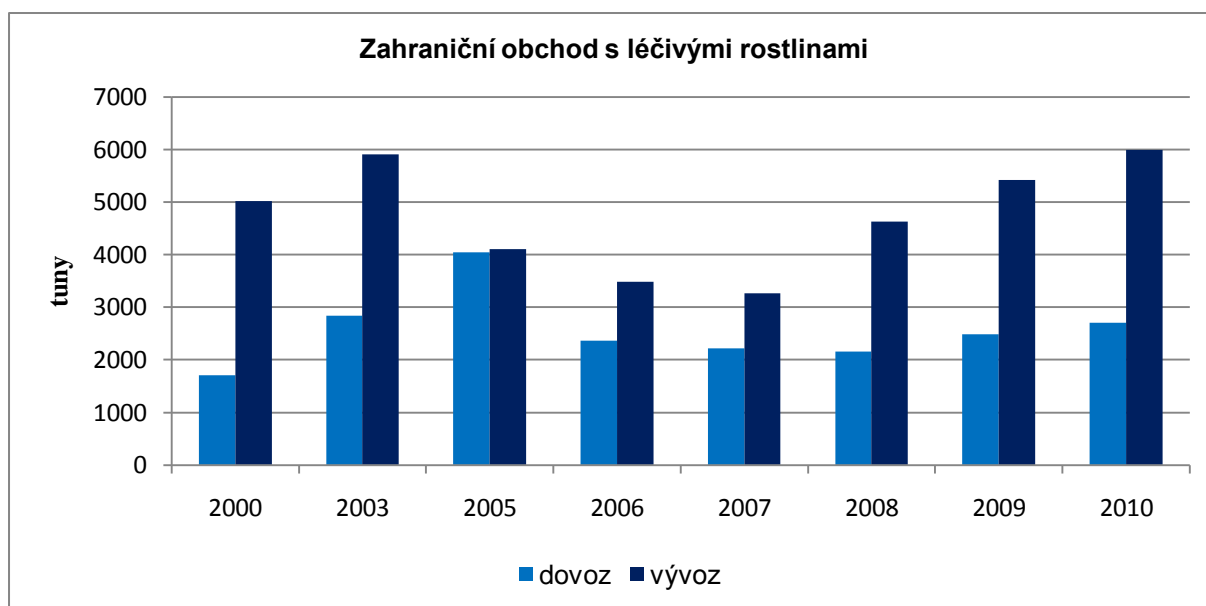
Bilance zahraničního obchodu s rostlinami pro voňavkářství a farmacii apod. ČR

(kód KN 1211)

Ukazatel	2000	2003	2005	2006	2007	2008	2009	2010*
Tuny	+3 315,1	+3 068,4	+71,3	+1 120,3	+1 047,7	+2 477,2	+2 933,0	+3 298,8
Tisíc Kč	-45 572,7	-80 599,9	-154 688,0	-97 446,2	-57 869,7	-30 533,4	-48 716,8	-28 152,3

Pramen: Statistika zahraničního obchodu

Poznámka: * předběžné hodnoty



Vývoj dovozů rostlin pro voňavkářství a farmacii apod. do ČR (t) (kód KN 1211)

Položka	Druh	2000	2003	2005	2006	2007	2008	2009	2010*
CELKEM		1 702,9	2 844,9	4 041,1	2 365,2	2 216,4	2 157,4	2 487,8	2 700,6
Z toho:									
-	Kořeny lékořice	14,2	7,1	8,2	8,7	-	-	-	-
121120	Kořeny ginsengu (ženšenu)	1,0	1,8	2,1	2,3	1,1	1,7	3,7	1,4
121140	Maková sláma (makovina)	2,9	0,3	0,1	64,9	0,1	0	0	0
12119085	Části rostlin ostatní	1 632,1	2 751,8	4 030,2	2 289,3	2215,1	2155,7	2484,1	2454,2

Pramen: Statistika zahraničního obchodu

Poznámka: * předběžné hodnoty

Vývoj vývozů rostlin pro voňavkářství a farmacii apod. z ČR (t) (kód KN 1211)

Položka	Druh	2000	2003	2005	2006	2007	2008	2009	2010*
CELKEM		5 018,0	5 913,3	4 112,4	3 485,5	3 264,1	4 634,6	5 420,8	5 999,4
Z toho:									
	Kořeny lékořice	0,1	2,9	0,1	3,2	-	-	-	-
121120	Kořeny ginsengu (ženšenu)	0	0	0,1	0	0,1	0,1	0,2	0,1
121140	Maková sláma (makovina)	4 526,7	5 143,3	3 427,7	3 013,9	2 699,7	4 034,2**	4 790,4	5 323,0**
12119085	Části rostlin ostatní	490,0	753,0	684,5	468,5	564,3	600,3	630,2	674,3

Pramen: Statistika zahraničního obchodu, ČSÚ

Poznámka: *předběžné hodnoty

** upravená hodnota

PRODUKCE A ZAHRANIČNÍ OBCHOD S KMÍNEM

Kmín kořený si stále drží postavení významné plodiny českého zemědělství i důležité exportní komodity. Důkazem toho je i získání chráněného označení původu pro produkt „ČESKÝ KMÍN“ podle nařízení Rady (ES) č. 510/2006, o ochraně zeměpisných označení a označení původu zemědělských produktů a potravin. Základními parametry pro využití přidělené známky je vymezení oblasti pěstování - ČR, použití registrované odrůdy kmínu dvouleté formy a také kvalita nažek, která je dána minimálním obsahem silice 2,8 %.

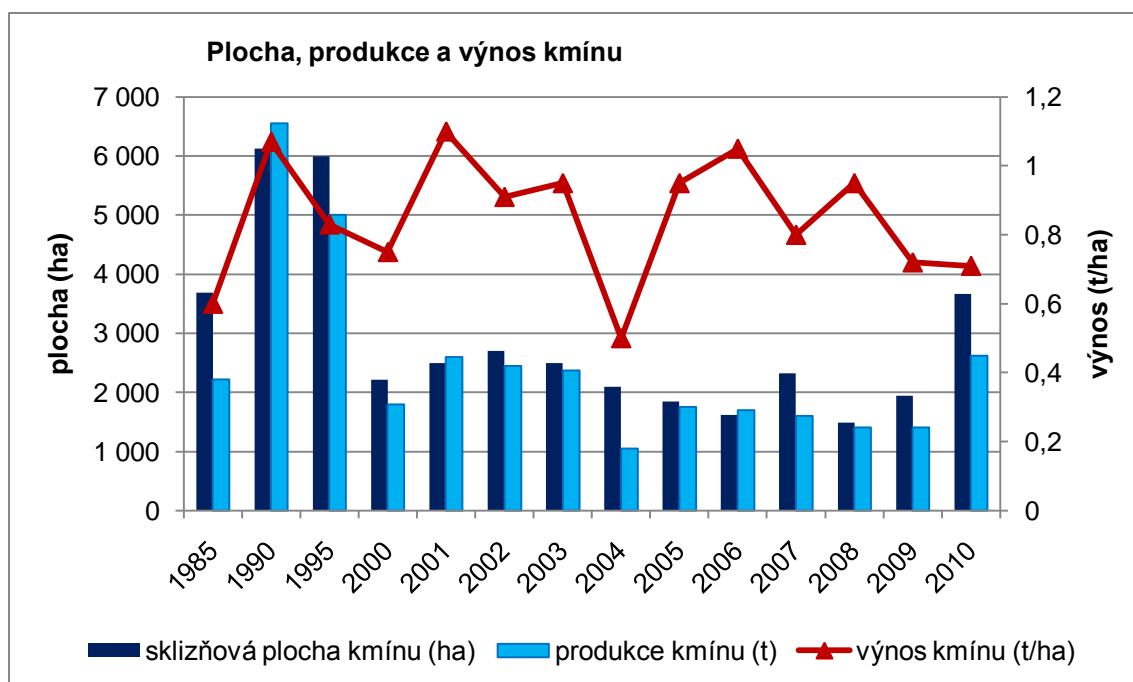
Pěstování kmínu má v ČR dlouhou tradici šlechtění, výzkumu i samotného pěstování. Právě tato tradice přinesla kmínu specifické postavení mezi kořeninovými rostlinami i obecně mezi zemědělskými komoditami. Limitujícím faktorem pěstování kmínu v tuzemském prostředí je vývoj cen (v případě kmínu cyklické kolísání) – rozsah pěstebních ploch tento vývoj v podstatě kopíruje. V posledních letech se přidává také poptávka po levném (tudíž méně kvalitním) produktu. Kmín byl v roce 2009 sklizen z 1 944 ha, což oproti roku 2008 představovalo 30% nárůst pěstebních ploch. Produkce v tomto roce dosáhla 1 405 t s výnosem 0,72 t/ha. V roce 2010 výrazně vzrostly sklizňové plochy kmínu o 89 % na 3 670 ha, sklizeno bylo 2 619 t s výnosem 0,71 t/ha. Dle šetření ČSÚ dochází k opětovnému nárůstu jeho pěstování, tento trend pokračoval i v roce 2010 a lze očekávat, že další zvýšení bude i v roce 2011.

Vývoj ploch a produkce kmínu v ČR

Rok	Sklizňová plocha v ha	Produkce v t	Výnos v t/ha
1985	3 692	2 215	0,60
1990	6 124	6 549	1,07
1995	6 000	5 000	0,83
2000	2 210	1 800	0,75
2001	2 500	2 600	1,10
2002	2 700	2 449	0,91
2003	2 500	2 375	0,95
2004	2 100	1 050	0,50
2005	1 850	1 758	0,95
2006	1 620	1 701	1,05
2007	2 319	1 603	0,80
2008	1 490*	1 411*	0,95*
2009	1 944*	1 405*	0,72*
2010	3 670*	2 619*	0,71*

Pramen: sdružení ČESKÝ KMÍN, ČSÚ

Poznámka: * ČSÚ



Přehled cen zemědělských výrobců kmínu v ČR (Kč/kg)

Rok	2000	2003	2004	2005	2006	2007	2008	2009	2010
Cena (Kč)	25 – 48	22 – 38	25 – 40	17 – 24	17 – 24	23 – 40	20 – 40	40 – 41	37 – 43

Pramen: MZe, sdružení ČESKÝ KMÍN

Přehled cen spotřebitelských cen kmínu (Kč/100 g)

Rok/měsíc	01	02	03	04	05	06	07	08	09	10	11	12
2006	25,14	24,95	25,52	26,63	26,83	27,01	27,49	26,11	25,53	26,03	25,89	25,69
2007	25,51	25,45	26,31	27,03	27,93	26,48	26,63	26,91	24,92	24,09	25,78	26,48
2008	26,43	27,01	26,51	26,77	27,96	28,37	29,72	30,32	30,76	31,18	31,36	30,63
2009	31,28	31,16	31,45	31,46	31,19	30,42	31,93	31,44	30,84	31,1	30,66	30,95
2010	31,65	31,79	31,46	31,58	31,48	32,1	32,89	32,54	31,38	29,79	29,84	28,36

Pramen: ČSÚ

Kmín je českou významnou **exportní komoditou** s dlouhodobě pozitivní bilancí zahraničního obchodu. Z hlediska kalendářních roků je proto rok 2009 výjimečný, bilance zahraničního obchodu dosáhla záporné hodnoty, v roce 2010 dle předběžných výsledků Statistiky zahraničního obchodu se opět vrátila do původní hladiny. Z pohledu marketingového roku, který kopíruje přirozený cyklus pěstování a sklizně, si kmín kladnou bilanci v roce 2009 udržel. Každoročně je z ČR vyvezeno v průměru 50 % tuzemské produkce.

Bilance zahraničního obchodu s kmínem ČR podle kalendářních roků (kód KN 0909 3000, 0909 4000)

Ukazatel	2000	2003	2005	2006	2007	2008	2009	2010*
Množství v t	705,7	1 902,3	198,9	517,7	720,9	325,7	-76,4	526,4
Hodnota v tis. Kč	21 552,6	50 205,4	-1 416,3	960,7	12 830,8	3 412,3	-2 847,1	11 189,1

Pramen: Statistika zahraničního obchodu

Poznámka: * předběžné hodnoty

Bilance zahraničního obchodu s kmínem ČR podle marketingových roků (kód KN 0909 3000, 0909 4000)

Ukazatel	2000/01	2003/04	2005/06	2006/07	2007/08	2008/09	2009/2010
Množství v t	688,8	2 013,7	283,0	892,9	173,1	552,7	87,6
Hodnota v tis. Kč	24 943,8	48 361,3	-834,3	11 447,4	93,6	11 695,0	2 627,4

Pramen: Statistika zahraničního obchodu

Poznámka: marketingový rok u kmínu 1. 7. – 30. 6.

Dovoz kmínu zaznamenal v letech 2005 - 2009 výrazný nárůst, k nejvýraznějšímu skoku došlo mezi roky 2007 a 2008, kdy se objem dovezeného kmínu více než dvojnásobil. V roce 2009 bylo do ČR dovezeno 1 315 t kmínu v hodnotě téměř 62 mil. Kč, tj. o 14 % více než v roce 2008. V roce 2010 znovu poklesl dovoz kmínu téměř o 47 % na objem 701 t v hodnotě 41 mil. Kč.

Oproti tomu **vývoz kmínu** z ČR v podstatě stagnuje, od výrazného poklesu v letech 2005 a 2006 ročně dosahuje objemu více než 1 200 t. V roce 2009 bylo z ČR vyvezeno 1 239 t kmínu v hodnotě 59 mil. Kč. Tím se, jak již bylo uvedeno, dostala bilance zahraničního obchodu poprvé do záporných hodnot. V roce 2010 dle předběžných výsledků objem vyvezeného kmínu opět mírně poklesl (o méně než 1 %) na 1 227 t v hodnotě téměř 53 mil. Kč – s ohledem na snížení dovozu kmínu však konečná bilance zahraničního obchodu kmínem v roce 2010 nabyla opět kladné hodnoty.

Dle sdružení Český kmín je důvodem tohoto vývoje především chování českých pěstitelů v reakci na vývoj cen kmínu, tj. v podstatě kopírování cyklického vývoje (cca 8letý cyklus, se 4 roky s klesáním cen k jejich minimu a 4 roky s růstem cen kmínu). Dále tato změna chování tuzemského trhu poukazuje na následující: ČR jako uznávaný evropský exportér se může dostat do situace, kdy není schopen zajistit zásobování domácího trhu z tuzemské produkce, a zároveň je tato domácí produkce ohrožena zahraniční konkurencí.

Mezi hlavní dovozce kmínu do ČR patřilo a patří tradičně Finsko, Polsko a Slovensko, k nimž se v posledních dvou sezónách významně připojila Kanada a Egypt. V roce 2008/2009 byl podíl na dovozu kmínu z uvedených zemí následující: Polsko (41 %), Kanada (28 %), Slovensko (10 %) a Rakousko (10 %). V roce 2009/2010 již pak největšího podílu na dovozu kmínu do ČR dosáhl Egypt (40 %), dále pak Kanada (17 %), Polsko (14 %) a Rakousko (13 %).

Na druhé straně směřuje kmín z ČR do obvyklých destinací – do Rakouska, na Slovensko a do Polska. V roce 2008/2009 byl poměr následující: Rakousko (51 %), Slovensko (22 %), Polsko (15 %) a Německo (3 %). V roce 2009/2010 pak kmín směřoval z 37 % na Slovensko, 29 % do Polska, 16 % do Rakouska a 4 % do Ruska.

**Dovoz kmínu do ČR podle kalendářních roků
(kód KN 0909 3000, 0909 4000)**

Ukazatel	2000	2003	2005	2006	2007	2008	2009	2010*
Množství v t	188,3	134,4	502,7	395,5	504,7	1 155,2	1 315,3	700,5
Hodnota v tis. Kč	11 359,3	12 480,1	20 548,6	19 275,7	20 700,7	55 272,2	61 824,1	41 294,5

Pramen: Statistika zahraničního obchodu

Poznámka: * předběžné hodnoty

**Vývoz kmínu z ČR podle kalendářních roků
(kód KN 0909 3000, 0909 4000)**

Ukazatel	2000	2003	2005	2006	2007	2008	2009	2010*
Množství v t	894,0	2 036,7	701,6	913,2	1 225,6	1 480,9	1 238,9	1 226,9
Hodnota v tis. Kč	32 911,9	62 685,5	19 132,3	20 236,4	33 531,5	58 684,5	58 977,0	52 483,6

Pramen: Statistika zahraničního obchodu

Poznámka: * předběžné hodnoty

**Dovoz kmínu do ČR podle marketingových roků
(kód KN 0909 3000, 0909 4000)**

Ukazatel	2000/01	2003/04	2005/06	2006/07	2007/08	2008/09	2009/2010
Množství v t	151,1	151,3	377,5	397,4	973,7	934,2	1 155,1
Hodnota v tis. Kč	10 139,4	13 638,4	18 186,8	18 296,9	41 606,9	50 724,9	54 468,1

Pramen: Statistika zahraničního obchodu

Poznámka: marketingový rok u kmínu 1. 7. – 30. 6.

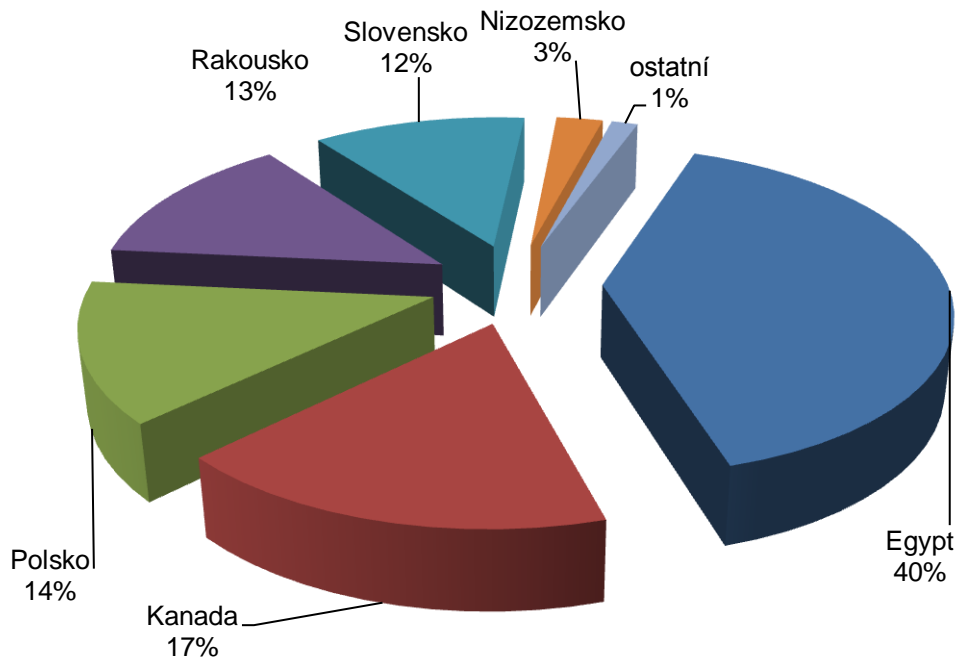
**Vývoz kmínu z ČR podle marketingových roků
(kód KN 0909 3000, 0909 4000)**

Ukazatel	2000/01	2003/04	2005/06	2006/07	2007/08	2008/09	2009/2010
Množství v t	839,9	2 165,0	660,5	1 290,3	1 146,8	1 486,9	1 242,7
Hodnota v tis. Kč	35 083,2	61 999,7	17 352,5	29 744,3	41 700,5	62 419,9	57 095,5

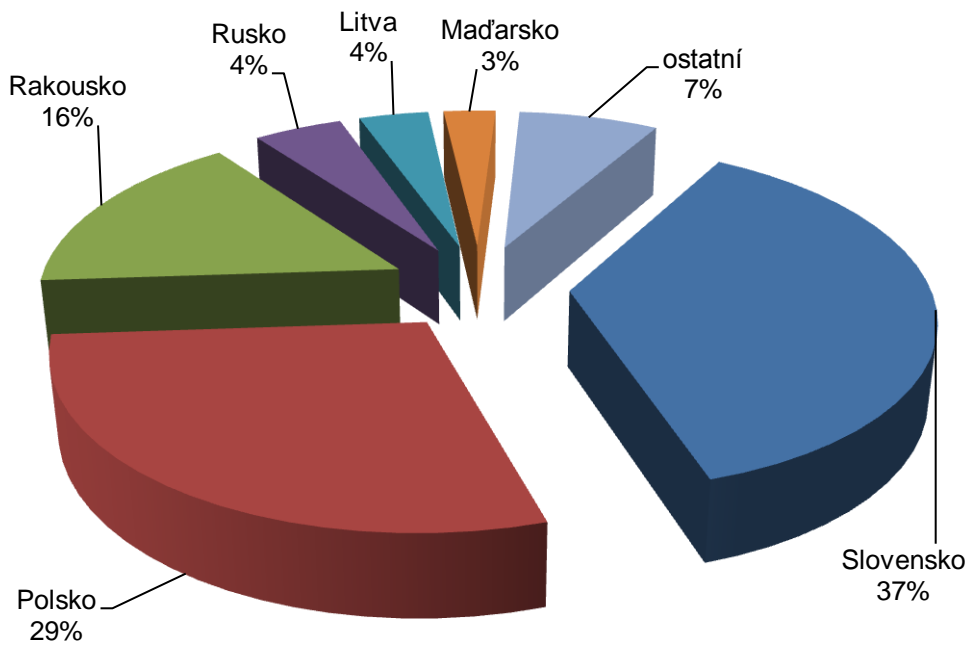
Pramen: Statistika zahraničního obchodu

Poznámka: marketingový rok u kmínu 1. 7. – 30. 6.

**Struktura dovozu kmínu do ČR
v marketingovém roce 2009/10**



**Struktura vývozu kmínu z ČR
v marketingovém roce 2009/10**



Přehled zahraničního obchodu ČR s kmínem v marketingových sezónách podle států
(kód KN 0909 3000, 0909 4000)

Rok 2006/07	DOVOZ		VÝVOZ		OBCHODNÍ BILANCE	
	tuny	tis. Kč	tuny	tis. Kč	tuny	tis. Kč
celkem	397,4	18 296,9	1 290,3	29 744,3	893,0	11 447,4
z toho:						
Finsko	118,6	2 990,7	0,0	0,0	-118,6	-2 990,7
Indie	1,3	61,8	0,0	0,0	-1,3	-61,8
Litva	0,0	0,0	38,0	787,1	38,0	787,1
Maďarsko	5,1	341,0	41,4	973,9	36,3	632,9
Německo	2,0	183,9	76,5	1 458,7	74,5	1 274,9
Nizozemsko	0,0	0,0	106,9	2 198,1	106,9	2 198,1
Polsko	119,5	5 383,9	382,0	7 801,5	262,5	2 417,7
Rakousko	72,7	4 700,1	189,8	5 157,6	117,0	457,5
Rumunsko	0,0	0,0	14,8	318,4	14,8	318,4
Rusko	0,0	0,0	103,0	2 017,0	103,0	2 017,0
Slovensko	37,0	2 114,7	327,4	8 538,3	290,4	6 423,6
Spojené království	0,0	0,0	4,0	76,8	4,0	76,8
Sýrie	3,8	249,0	0,0	0,0	-3,8	-249,0
Turecko	5,4	292,9	0,0	0,0	-5,4	-292,9

ROK 2007/08	DOVOZ		VÝVOZ		OBCHODNÍ BILANCE	
	tuny	tis. Kč	tuny	tis. Kč	tuny	tis. Kč
celkem	973,7	41 606,9	1 146,8	41 700,5	173,1	93,6
z toho:						
Bělorusko	0,0	0,0	10,0	287,2	10,0	287,2
Finsko	156,4	5 820,7	0,0	0,0	-156,4	-5 820,7
Indie	11,0	350,4	0,0	0,0	-11,0	-350,4
Kanada	125,0	5 187,6	0,0	3,3	-125,0	-5 184,3
Litva	0,0	0,0	30,4	1 132,9	30,4	1 132,9
Lotyšsko	23,5	1 212,1	0,8	37,4	-22,7	-1 174,7
Maďarsko	3,9	189,6	66,8	2 912,0	62,8	2 722,3
Německo	6,0	492,7	124,2	4 127,3	118,3	3 634,6
Nizozemsko	92,6	3 781,6	24,0	664,2	-68,6	-3 117,4
Polsko	349,5	13 498,3	146,9	4 697,7	-202,6	-8 800,6
Rakousko	104,9	6 304,5	184,8	6 200,0	80,0	-104,5
Rusko	0,0	0,0	100,0	4 105,6	100,0	4 105,6
Slovensko	91,0	4 043,3	430,6	16 982,6	339,6	12 939,3

Rok 2008/09	DOVOZ		VÝVOZ		OBCHODNÍ BILANCE	
	tuny	tis. Kč	tuny	tis. Kč	tuny	tis. Kč
celkem	934,2	50 724,9	1 486,9	62 419,9	552,7	11 695,1
z toho:						
Dánsko	0,0	0,0	3,0	420,0	3,0	420,0
Egypt	6,0	272,6	0,0	0,0	-6,0	-272,6
Finsko	4,5	432,8	0,0	0,0	-4,5	-432,8
Kanada	265,9	13 764,2	0,0	0,0	-265,9	-13 764,2
Litva	0,0	0,0	23,0	1 143,4	23,0	1 143,4
Maďarsko	12,0	799,2	24,2	1 272,6	12,2	473,3
Německo	3,7	227,3	52,2	1 737,7	48,5	1 510,4
Nizozemsko	60,0	2 624,2	0,0	0,0	-60,0	-2 624,2
Polsko	386,3	18 473,9	228,9	9 408,2	-157,4	-9 065,7

pokračování tabulky

Rok 2008/09	DOVOZ		VÝVOZ		OBCHODNÍ BILANCE	
	tuny	tis. Kč	tuny	tis. Kč	tuny	tis. Kč
Rakousko	93,7	8 150,7	751,2	28 170,0	657,5	20 019,3
Rumunsko	0,0	0,0	5,9	312,6	5,9	312,6
Rusko	0,0	0,0	42,0	2 059,2	42,0	2 059,2
Slovensko	94,7	5 289,0	326,3	16 153,1	231,6	10 864,1
Ukrajina	0,0	0,0	26,0	1 312,6	26,0	1 312,6

Rok 2009/10	DOVOZ		VÝVOZ		OBCHODNÍ BILANCE	
	tuny	tis. Kč	tuny	tis. Kč	tuny	tis. Kč
celkem	1 155,1	54 468,1	1 242,6	57 095,4	87,6	2 627,4
z toho:						
Bělorusko	0,0	0,0	10,0	485,8	10,0	485,8
Egypt	461,6	13 204,2	0,0	0,0	-461,6	-13 204,2
Indie	7,4	299,0	0,0	0,0	-7,4	-299,0
Kanada	200,1	10 582,1	0,0	4,9	-200,1	-10 577,2
Litva	0,0	0,0	45,7	2 033,3	45,7	2 033,3
Maďarsko	0,2	12,7	34,1	1 485,3	33,9	1 472,6
Německo	0,7	90,2	25,0	1 087,2	24,3	996,9
Nizozemsko	29,7	1 402,7	0,0	0,0	-29,7	-1 402,7
Polsko	157,9	11 250,7	357,0	14 677,8	199,1	3 427,1
Rakousko	153,3	9 932,7	198,0	9 930,0	44,8	-2,8
Rumunsko	0,0	0,0	20,1	952,8	20,1	952,8
Rusko	0,0	0,0	58,0	2 380,9	58,0	2 380,9
Slovensko	135,8	6 989,5	458,2	22 180,3	322,4	15 190,8
Ukrajina	0,0	0,0	33,0	1 435,3	33,0	1 435,3

Pramen: Statistika zahraničního obchodu

PŘÍLOHA

KAPITOLA 9

KÁVA, ČAJ, MATÉ A KOŘENÍ

Poznámky

1. Směsi produktů čísel 0904 až 0910 se zařazují takto:

- a) směsi dvou nebo více produktů téhož čísla se zařazují do tohoto čísla;
- b) směsi dvou nebo více produktů patřících do různých čísel se zařazují do čísla 0910.

Přísada jiných látek k produktům čísel 0904 až 0910 (nebo ke směsím uvedeným v odst. 1 písm. a) nebo b) výše nemá vliv na jejich zařazení za předpokladu, že si takto vzniklé směsi zachovají podstatný charakter zboží těchto čísel. V opačném případě tyto směsi nepatří do této kapitoly; jde-li o kořenící směsi nebo o směsi přísad pro ochucení, zařazují se do čísla 2103.

2. Do této kapitoly nepatří pepř kuberbový (*Piper cubeba*) ani jiné produkty čísla 1211.

Kód KN	Popis zboží	Smluvní celní sazba (%)
0904	Pepř rodu <i>Piper</i>; sušené nebo drcené nebo mleté plody rodu <i>Capsicum</i> nebo <i>Pimenta</i>:	
0904 11 00	- Pepř: -- Nedrcený ani nemletý	-
0904 12 00	-- Drcený nebo mletý	4
0904 20	- Plody rodu <i>Capsicum</i> nebo rodu <i>Pimenta</i>, sušené nebo drcené nebo mleté	
0904 20 10	-- Nedrcené ani nemleté --- Sladká paprika	9,6
0904 20 30	--- Ostatní	-
0904 20 90	-- Drcené nebo mleté	5
0905 00 00	Vanilka	6
0906	Skořice a květy skořicovníku	
0906 11 00	- Nedrcené ani nemleté -- Skořice (<i>Cinnamomum zeylanicum</i> Blume)	-
0906 19 00	-- Ostatní	-
0906 20 00	- Drcené nebo mleté	-
0907 00 00	Hřebíček (celé plody, květy a stopky)	8
0908	Muškátový oříšek, muškátový květ, amomza kardamomy	
0908 10 00	- Muškátový oříšek	-
0908 20 00	- Muškátový květ	-
0908 30 00	- amomy a kardamomy	-
0909	Semena anýzu, badyánu, fenyklu, kmínu nebo kořeného kmínu; jalovcové bobulky:	
0909 10 00	- Semena anýzu nebo badyánu	-
0909 20 00	- Semena koriandru	-
0909 30 00	- Semena kmínu	-
0909 40 00	- Semena kořeného kmínu	-
0909 20 00	- Semena fenyklu; jalovcové bobulky	-

0910	Zázvor, šafrán, kurkuma, tymián, bobkový list, kari a jiná koření:	
0910 10 00	- Zázvor	-
	- Šafrán	
0910 20 10	-- Nedrcený ani nemletý	8,5
0910 20 90	-- Drcený nebo mletý	-
0910 30	- Kurkuma	-
	- Ostatní koření	
0910 10 91	-- <i>Směsi uvedené v poznámce I písm. b)</i>	
0910 91 05	--- Kari	-
	--- Ostatní	
0910 91 10	---- Nedrcené ani nemleté	-
0910 91 90	---- Drcené nebo mleté	12,5
	-- <i>Ostatní</i>	
0910 99 10	--- Semena pískavice	-
	--- Tymián	
	---- Nedrcený ani nemletý	
0910 99 31	----- Mateřídouška (<i>Thymus serpyllum</i>)	-
0910 99 33	----- Ostatní	7
0910 99 39	---- Drcený nebo mletý	8,5
0910 99 50	--- Bobkový list	7
	--- Ostatní	
0910 99 91	---- Nedrcené ani nemleté	-
0910 99 99	---- Drcené nebo mleté	12,5

KAPITOLA 12

OLEJNATÁ SEMENA A OLEJNATÉ PLODY; RŮZNÁ ZRNA, SEMENA A PLODY; PRŮMYSLOVÉ NEBO LÉČIVÉ ROSTLINY; SLÁMA A PÍCNINY

Poznámky

1. Do čísla 1207 patří, *inter alia*, palmové ořechy a jádra, bavlníková semena, skočcová semena, sezamová semena, hořčičná semena, světlicová semena, maková semena a semena karité (semena máslovníku). Do tohoto čísla nepatří produkty čísel 0801 nebo 0802 ani olivy (kapitola 7 nebo 20).

2. Do čísla 1208 patří nejen neodtučněná mouka a krupice, ale také mouka a krupice částečně nebo úplně odtučněné a poté zcela nebo částečně znovu doplněné svým původním olejem. Do tohoto čísla však nepatří zbytky čísel 2304 až 2306.

3. Pro účely čísla 1209 se řepná semena, travní semena, semena okrasných květin, semena zeleniny, semena ovocných a lesních stromů, semena vikve (jiná než semena druhu *Vicia faba*) nebo vlčího bobu považují za „semena k setí“. Do čísla 1209 však nepatří, i když jsou určeny k setí, následující:

- luštěniny nebo kukuřice cukrová (kapitola 7);
- koření nebo jiné produkty kapitoly 9;
- obiloviny (kapitola 10) nebo
- produkty čísel 1201 až 1207 nebo čísla 1211.

4. Do čísla 1211 patří, *inter alia*, následující rostliny nebo jejich části: bazalka, brutnák lékařský, ginseng (ženšen), yzop, lékořice, všechny druhy máty, rozmarýna, ruta, šalvěj a pelyněk.

Do čísla 1211 však nepatří:

- léky kapitoly 30;
- voňavkářské, kosmetické nebo toaletní přípravky kapitoly 33 nebo
- insekticidy, fungicidy, herbicidy, dezinfekční nebo podobné výrobky čísla 3808.

5. Pro účely čísla 1212 výraz „chaluhy a jiné řasy“ nezahrnuje:
- a) neživé jednobuněčné mikroorganismy čísla 2102;
 - b) kultury mikroorganismů čísla 3002 nebo
 - c) hnojiva čísel 3101 nebo 3105.

Kód KN	Popis zboží	Smluvní celní sazba (%)
1211	Rostliny a části rostlin (včetně semen a plodů) používané zejména ve voňavkářství, ve farmacii nebo jako insekticidy, fungicidy nebo k podobným účelům, čerstvé nebo sušené, též řezané, drcené nebo v prášku:	
1211 20 00	- Kořeny ginsengu (ženšenu)	-
1211 30 00	- Listy koky	-
1211 40 00	- Maková sláma	-
1211 90	- Ostatní:	
1211 90 30	- - Tonková semena	3
1211 90 85	- - Ostatní	-