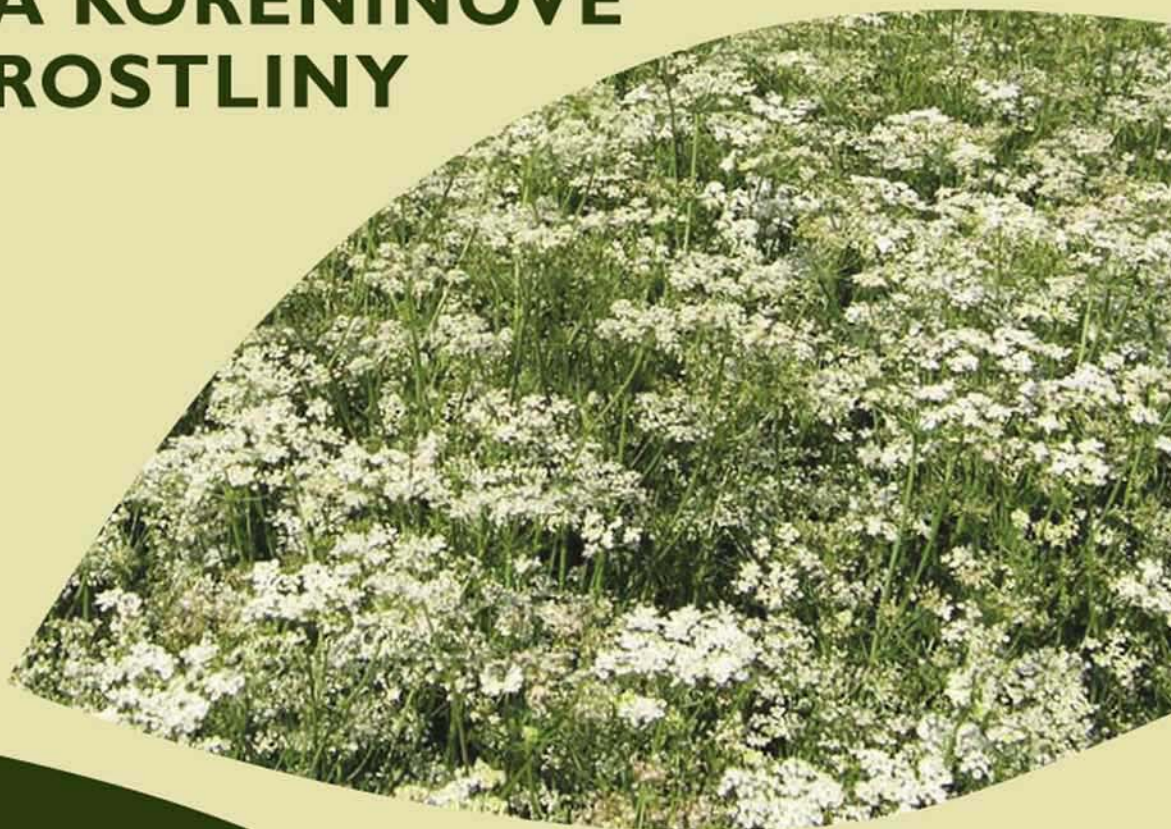




MINISTERSTVO ZEMĚDĚLSTVÍ

SITUAČNÍ
A VÝHLEDOVÁ
ZPRÁVA

**LÉČIVÉ, AROMATICKÉ
A KOŘENINOVÉ
ROSTLINY**



ČERVENEC
2007



MINISTERSTVO ZEMĚDĚLSTVÍ

POUŽITÉ ZKRATKY:

EAGGF	Evropský zemědělský záruční a orientační fond
EK	Evropská komise
ES	Evropské společenství
EU	Evropská unie
LAKR	Léčivé, aromatické a kořeninové rostliny
MZ	Ministerstvo zdravotnictví
MZe	Ministerstvo zemědělství
MZLU	Mendelova zemědělská a lesnická univerzita v Brně
SAPS	single area payment scheme (zjednodušený systém přímých plateb)
SÚKL	Státní ústav pro kontrolu léčiv
SVZ	situační a výhledová zpráva
SZIF	Státní zemědělský a intervenční fond
SZP	Společná zemědělská politika
SZPI	Státní zemědělská a potravinářská inspekce
VÚZE	Výzkumný ústav zemědělské ekonomiky, Praha
WHO	The World Health Organization - Světová zdravotnická organizace
WTO	World trade organization, Světová obchodní organizace

Odbor rostlinných komodit MZe ČR

Redakce:

Ing. Ivan Branžovský, CSc. MZe
Bc. Irena Buchtová MZe
Ing. Zuzana Přibyllová MZe ČR

Ředitelka odboru:

Ing. Eva Divišová MZe ČR

**Vedení odboru touto cestou děkuje za spolupráci
všem zpracovatelům podkladů**

Zdroje informací, zpracovatelé podkladů:

Český statistický úřad, Praha
Generální ředitelství cel, Praha
IREL., s.r.o., Brno
LEROS, s.r.o., Praha - Zbraslav
Ministerstvo financí, Praha
Ministerstvo zemědělství, Praha
Ministerstvo zdravotnictví, Praha
PELERO CZ o. s., Brno
Pěstitelé a zpracovatelé LAKR v ČR
Státní rostlinolékařská správa, Praha
Sdružení ČESKÝ KMÍN, Keřkov
Sdružení ČESKÝ MÁK, Praha
Výzkumný ústav zemědělské ekonomiky Praha
Zahradnická fakulta a Agronomická fakulta MZLU v Brně
Zahradnictví (odborný časopis)

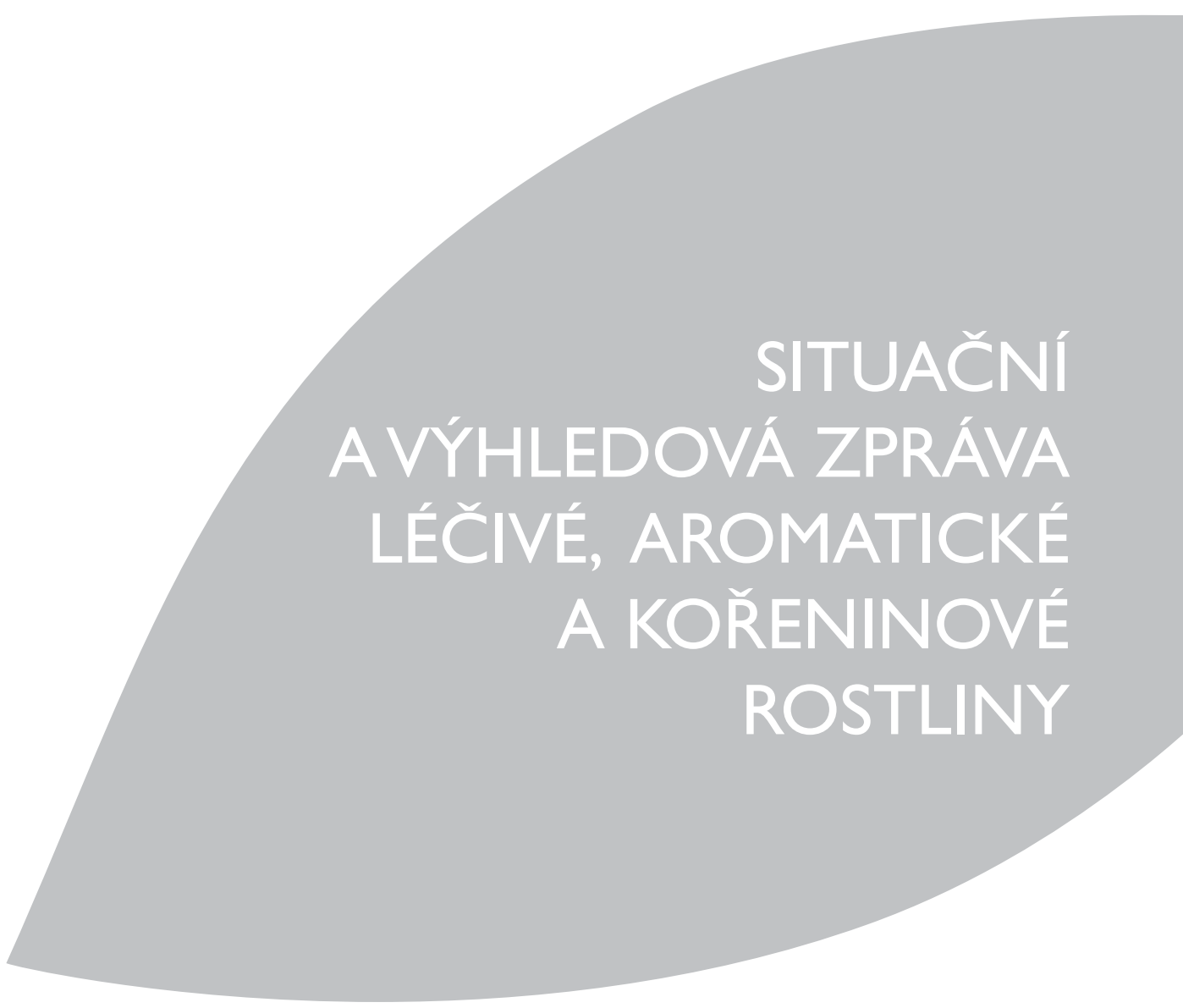
Vydalo Ministerstvo zemědělství České republiky

Těšnov 17, 117 05 Praha I

internet: www.mze.cz, e-mail: info@mze.cz

ISBN 978-80-7084-605-6, ISSN 1211-7692, MK ČR E 11003

Tisk a distribuce TYPO – J. Jehlička, Třebichovice 9, 273 06 p. Libušín, e-mail: typo.jj@volny.cz



SITUAČNÍ
A VÝHLEDOVÁ ZPRÁVA
LÉČIVÉ, AROMATICKÉ
A KOŘENINOVÉ
ROSTLINY



ČERVENEC 2007

OBSAH

Seznam použitých zkratk	druhá strana obálky
Souhrn	3
Zásahy státu	3
Společná zemědělská politika	26
Skupina LAKR ve světě a EU	26
Mezinárodní společnosti	27
Ekologická produkce	27
Produkce LAKR v ČR	30
Zpracování a využití LAKR v ČR	34
Cenový vývoj v ČR	35
Zahraniční obchod	35
Osivo a sadba	40
Pěstování kmínu	41
Příloha: Výtah z kapitol celního sazebníku pro rok 2007	46

Situační a výhledové zprávy jsou pro všechny podnikatelské subjekty k dispozici na Zemědělských agenturách MZe, na pracovištích Agrární komory a v budově Ministerstva zemědělství. Dále jsou rovněž k dispozici na internetové adrese: <http://www.mze.cz/>.

ÚVOD

Předkládaná situační a výhledová zpráva je již čtvrtou situační a výhledovou zprávou, která se zabývá bližším pohledem na situaci v oblasti pěstování a zpracování léčivých, aromatických a kořeninových rostlin v České republice. Předcházející zprávy byly vydány MZe v říjnu 1995, dubnu 2003 a listopadu 2004.

Cílem této zprávy, stejně jako předcházejících, je předložení informací o postavení sektoru LAKR v tuzemském i evropském prostředí široké veřejnosti, včetně představení legislativního zázemí v rámci společné zemědělské politiky EU i v rámci zemědělské politiky ČR.

SOUHRN

Léčivé, aromatické a kořeninové rostliny jsou ve světovém měřítku stále středem zájmu, a to především v oblastech konečného využití LAKR. Pěstování LAKR musí tento trend následovat. Ve světovém i evropském měřítku tak pěstování nabývá na významu – a to v současné době ani ne tak z objemového hlediska, jako především z pohledu rostoucích nároků na kvalitu produktu. Proto hlavním světovým trendem posledních let je zavedení správné pěstitelské praxe včetně posklizňové úpravy a skladování v konvenčním i ekologickém zemědělství.

Dle údajů ČSÚ tuzemská produkce LAKR zaznamenává po „boomu“ od vstupu ČR do EU pokles pěstebních ploch. Tato recese je způsobena nestabilní, pro české zemědělství charakteristickou situací ve vztahu pěstitel – odběratel, která je především právě pro LAKR limitující. V souladu s EU i světem nabývá v tuzemském prostředí na vážnosti otázka kvality a předmětem zájmu pěstitelů i spotřebitelů se stále více stává ekologická produkce LAKR. Nezanedbatelnou součástí tuzemského sektoru LAKR je také tzv. hobby pěstování.

LAKR byly v roce 2006 v ČR pěstovány pouze na 5 858 ha, což je oproti roku 2004, kdy ČSÚ zaznamenal největší zájem o pěstování LAKR, pokles o více než 50 %. Důvodem tak velkého rozdílu však také může být od roku 2004 odlišný přístup pěstitelů ke statistickému vykazování ploch LAKR v souvislosti s evidencí půdy pro účely získání přímých plateb. V roce 2006 bylo dle šetření ČSÚ sklizeno 4 727 t LAKR, s ohledem na příznivý vývoj klimatologických podmínek je tak rok 2006 rokem s nejvyšším průměrným výnosem za posledních pět let (0,81 t/ha).

Nejvýznamnějšími velkoplošně pěstovanými komoditami zůstávají stále makovina, kmín, ostropestřec a námel, i přes výkyvy v produkci v období 2004 – 2006.

Z přehledů zahraničního obchodu ČR, včetně vnitroujního, u skupiny LAKR (tj. koření, léčivé rostliny, rostlinné šťávy a výtažky) vyplývá, že tyto skupiny vykazují v letech 2004 a 2005 trend meziročního mírného nárůstu jak u dovozů, tak i vývozu, rok 2006 přinesl naopak pokles. Celková bilance v dlouhodobém časové horizontu dosahuje stále záporných hodnot. Významnými exportními komoditami zůstávají i v roce 2006 kmín a makovina.

ZÁSAHY STÁTU

Do této kapitoly je zahrnuto:

1. Regulace podnikání a obchodu v EU
2. Vnější obchodní politika EU
3. Daňová politika
4. Dotační politika
5. Kontrola jakosti
6. Právní předpisy ČR vztahující se ke komoditě LAKR
7. Spolupráce státní správy a odborné praxe v oblasti LAKR

I. Regulace podnikání a obchodu v EU

V rámci Evropské unie, jejímž členem se od 1. 5. 2004 stala i Česká republika, nejsou pro pohyb zboží stanovena žádná cla ani kvóty. Pro dovozy zboží ze zemí, které nejsou součástí ES, platí společný celní sazebník.

Vzhledem k neexistenci hraničních kontrol a celního řízení mezi státy EU vznikla povinnost evidovat daňové a statistické údaje. Nesplnění této povinnosti je sankcionováno. Statistikou vnitřního obchodu se zabývá systém **INTRASTAT** (informace na www.czso.cz).

Povinnost vykazovat data pro Intrastat v ČR se týká osob **registrovaných nebo identifikovaných v ČR k DPH**. Zpravodajskými jednotkami se tak stávají i právnické osoby, jako např. veřejnoprávní instituce, státní orgány, orgány samosprávy apod., které jsou podle zákona o DPH osobami identifikovanými k dani. Povinnost vykazovat data však nevzniká osobě, která není v ČR registrována k DPH a nemá tak povinnost podávat přiznání k DPH.

Povinnost vykazovat data vzniká také zpravodajským jednotkám, které jsou osobami registrovanými k DPH v jiném členském státě a v ČR nemají své sídlo, místo podnikání nebo provozovnu nebo i zahraniční osoby s daňovou povinností k DPH v ČR, pokud se registrovaly k DPH a DIČ jim přidělil Finanční úřad pro Prahu I.

Vykazovat data pro Intrastat jsou povinny osoby, jejichž hodnota zboží přesáhne v období jednoho kalendářního roku osvobozující hodnotový práh 2 mil. Kč při přijetí zboží z jiné členské země EU a 4 mil. Kč při odeslání zboží do jiné země EU.

Základní nařízení Evropské unie

- a) Nařízení Evropského parlamentu a Rady (ES) č. 638/2004, o statistice Společenství obchodu se zbožím mezi členskými státy a o zrušení nařízení Rady (EHS) č. 3330/91.
- b) Nařízení Komise (ES) č. 1982/2004, kterým se provádí nařízení Evropského parlamentu a Rady (ES) č. 638/2004, o statistice Společenství obchodu se zbožím mezi členskými státy a o zrušení nařízení Komise (ES) č. 1901/2000 a (EHS) č. 3590/92.
- c) Nařízení Komise (ES) č. 1915/2005, kterým se mění nařízení (ES) č. 1982/2004, pokud jde o zjednodušení zaznamenávání množství a údajů o zvláštních pohybech zboží.
- d) Nařízení Rady (EHS) č. 2913/92, kterým se vydává celní kodex Společenství, ve znění pozdějších předpisů.
- e) Nařízení Rady (EHS) č. 2658/87, o celní a statistické nomenklatuře a o společném celním sazebníku, ve znění pozdějších předpisů. **Změny pro r. 2007** jsou obsaženy v nařízení Komise (ES) č. 1549/2006, kterým se mění příloha I nařízení Rady (EHS) č. 2658/87 (viz Příloha).

- f) Nařízení Komise (ES) č. 1833/2006 o klasifikaci zemí a území pro statistiku zahraničního obchodu Společenství a statistiku obchodu mezi členskými státy.

Základní právní předpisy České republiky související s obchodem

- Zákon č. 13/1993 Sb., celní zákon, ve znění pozdějších předpisů,
- Zákon č. 185/2004 Sb., o Celní správě ČR,
- Vyhláška č. 201/2005 Sb., o statistice vyváženého a dováženého zboží a způsobu sdělování údajů o obchodu mezi ČR a ostatními členskými státy ES (změna vyhláškou č. 563/2006 Sb.),
- Zákon č. 235/2004 Sb., o dani z přidané hodnoty, ve znění pozdějších předpisů,
- Zákon č. 337/1992 Sb., o správě daní a poplatků, ve znění pozdějších předpisů,
- Zákon č. 513/1991 Sb., obchodní zákoník, ve znění pozdějších předpisů,
- Zákon č. 563/1991 Sb., o účetnictví, ve znění pozdějších předpisů.

2. Vnější obchodní politika EU

EU je celní unií vytvořenou v souladu s pravidly WTO. Hlavní deklarovanou snahou WTO je odstraňování obchodních bariér a pomoc nejchudším zemím světa. EU má společný celní kodex a společný celní sazebník. Pro dovozce je celní sazebník v podobě tzv. **TARIC** (Integrovaný tarif Evropského společenství, vydávaný v souladu s Nařízením Komise EHS č. 2658/87). Distribuce TARICu probíhá v aktuální elektronické podobě na adrese http://europa.eu.int/comm/taxation_customs nebo na adrese www.cs.mfcr.cz a jednou ročně je vydáván v Úředním věstníku EU.

Dne 1. 1. 2007 vstoupila v platnost výrazně pozměněná kombinovaná nomenklatura, která byla vydána jako příloha I Společného celního sazebníku Evropského společenství v Nařízení Komise (ES) č. 1549/2006 ze dne 30. 10. 2006 (Úřední věstník L 301 ze dne 31. 10. 2006). Přehled změn vztahujících se ke skupině LAKR je uveden v příloze této zprávy.

Obchodní vztahy EU se třetími zeměmi charakterizuje velký počet preferenčních dohod, meziregionálních iniciativ a jiných významných ujednání. Existují i samostatná obchodní ujednání o obchodu s některými zemědělskými výrobky. Privilegované jsou vztahy s geograficky a historicky nejbližšími partnery – s členskými státy Evropského sdružení volného obchodu (ESVO), které zahrnuje Švýcarsko, Norsko, Island a Lichtenštejnsko.

Další významnou oblastí, kde má EU sjednány dohody typu zóny volného obchodu, je **oblast Středomoří** (Maroko, Palestina, Tunisko, Jordánsko, Libanon, Egypt, Alžírsko).

Neméně důležitá z hlediska zemědělských komodit je dohoda o spolupráci se skupinou afrických, karibských a tichomořských rozvojových zemí (**AKT**). Významné jsou rovněž preferenční dohody s Tureckem, Izraelem a Chorvatskem, dále s Běloruskem, Čínou, Chile, **Mercosurem** (Argentina, Brazílie, Paraguay, Uruguay), Švýcarskem, Arménií, Ázerbájdžánem, Makedonií, Gruzií, Kazachstánem, Kyrgyzstánem, Mexikem, Moldávií, Ruskou federací, Republikou San Marino, JAR, Jižní Koreou, Sýrií, Turkmenistánem, Ukrajinou a Uzbekistánem.

S vyspělými mimoevropskými zeměmi, jako je Austrálie, Kanada, Japonsko, Korejská republika, Hongkong, Tchaj-wan, Nový Zéland, Singapur a USA, probíhá obchod EU na základě smluvních celních sazeb. Na některé vybrané zemědělské výrobky existují komoditní preferenční ujednání.

3. Daňová politika

Zákonem č. 235/2004 Sb. (poslední změna zák. č. 319/2006 Sb.), o dani z přidané hodnoty, jsou od 1. 5. 2004 upraveny daně na zboží, nemovitosti. Snížené sazby DPH (5 %) podléhají kapitoly 01-23 a 25, tj. potraviny, včetně nápojů (vyjma alkoholických, vymezených zvláštním právním předpisem), živá zvířata, semena a rostliny, a přísady, případně krmiva, voda (mimo zboží zařazené do číselných kódů 2203-2208). Mezi tyto patří mj. následující kapitoly:

- 06 – živé dřeviny a jiné rostliny; cibule kořeny a podobné; řezané květiny a okrasná zeleň;
- 07 – jedlá zelenina a některé kořeny a hlízy;
- 08 – jedlé ovoce a ořechy, kůra citrusových plodů nebo melounů;
- 12 – olejnatá semena a olejnaté plody, různá zrna, semena a plody, průmyslové nebo léčivé rostliny, sláma a píce;
- 1302 – rostlinné šťávy a výtažky, pektinové látky, pektináty a pektany, agar-agar a ostatní slizy a zahušťovadla získané z rostlin, též upravené.

4. Dotační politika MZe

V této podkapitole jsou představeny:

- a) Přímé platby
- b) Operační program Rozvoj venkova a multifunkční zemědělství
- c) EAFRD
- d) Program HRDP – Horizontální plán rozvoje venkova
- e) Státní podpory
- f) Podpůrný a garanční rolnický a lesnický fond

a) Přímé platby – platba na plochu SAPS, národní doplňkové platby TOP-UP

Od roku 2004 aplikuje Česká republika spolu se 7 novými členskými státy (Estonsko, Kypr, Litva, Lotyšsko, Maďarsko, Slovensko a Polsko) systém přímých podpor zemědělcům formou jednotné platby na plochu (SAPS) a národní doplňkové platby k přímým podporám (TOP – UP) v souladu s nařízením Rady (ES) č. 1782/2003.

Většinou nových členským státům po vstupu do Evropské unie nebylo umožněno vyplácet přímé platby v plné výši. Přístupová smlouva stanovuje postupné navyšování přímých podpor (tzv. phasing in) v modelu 25 % v roce 2004, 30 % v roce 2005, 35 % v roce 2006, 40 % v roce 2007 a následně každoročně se zvýšením o 10 % až do dosažení výše plateb ve starých členských státech Evropské unie (EU 15).

Současně bylo těmto novým členským státům umožněno přímé podpory dorovnávat z vlastních zdrojů (Top-Up) o 30 % unijní sazby, respektive v roce 2005 do 60 % výše unijní sazby, platné v Evropské unii ke dni 30. dubna 2004, v roce 2006 do 65 % a v roce 2007 do 70 %.

Přímé platby můžeme z pohledu poskytování na základě různých referenčních údajů rozdělit do dvou skupin. První skupinou jsou přímé platby poskytované na základě historických referenčních údajů, ať už na individuální nebo regionální úrovni, které nemají žádnou vazbu na aktuální produkci zemědělských komodit – tzv. platby oddělené od produkce (decoupled payments) – např. jednotná platba na plochu zemědělské půdy (SAPS). Toto je naprosto převažující způsob podpory zemědělského hospodaření. Druhou skupinou, historicky starším a zanikajícím způsobem podpory, jsou přímé platby, které jsou vypláceny s ohledem na výměru plodin, na počty zvířat, popřípadě tuny vyprodukovaných surovin – tzv. platby vázané na produkci (coupled payments).

Jednotná platba na plochu zemědělské půdy

Žadatelem je fyzická nebo právnická osoba, obhospodařující zemědělskou půdu, která je na žadatele vedena v Evidenci využití zemědělské půdy podle užívatelských vztahů (tzv. LPIS) podle §3a a 3b zákona č. 252/1997 Sb., o zemědělství (dále jen „**Evidence**“).

Žádost o poskytnutí podpory v rámci jednotné platby na plochu (SAPS) je možné podat na následující **kultury** (dle §3i zákona o zemědělství) – orná půda, travní porost, vinice, chmelnice, ovocný sad, školka, zelinářská zahrada, jiná kultura, přičemž na druhu kultury výše podpory nezávisí.

Podmínkou pro poskytnutí podpory je dodržení **minimální výměry**, na kterou může být poskytnuta podpora, která činí v součtu všech půdních bloků/dílů půdních bloků **nejméně 1 ha zemědělské půdy**. Dotčené půdní bloky/díly půdních bloků musí být uvedeny v Evidenci.

Zemědělská půda, na kterou je požadováno poskytnutí finanční podpory, musí být **na žadatele vedena** v Evidenci nejméně **od 1. 5. do 31. 8.** kalendářního roku, ve kterém žádá

o podporu, a po celé období, po které je na žadatele vedena v Evidenci, musí být **zemědělsky obhospodařována**, a to plně **v souladu s dobrými zemědělskými a environmentálními podmínkami**.

V roce 2006 činila sazba na zemědělskou půdu 2 518 Kč/ha (2110 Kč/ha v roce 2005, 1 830 Kč/ha v roce 2004).

Národní doplňkové platby

V období 2005 – 2006 byly národní doplňkové platby k přímým podporám vypláceny plně ve vazbě na produkci (tj. na plochu nebo počet zvířat). Pro výplatu národních doplňkových plateb k přímým podporám byl navržen takový systém, který podporoval sektory, které byly zjednodušením plateb v systému jednotné platby na plochu zemědělské půdy (SAPS) znevýhodněny oproti plnému systému přímých podpor. K cílenému dorovnání byly určeny následující komodity:

- plodiny na orné půdě,
- len pěstovaný na vlákno,
- chmel,
- přežvýkavci,
- brambory pro výrobu škrobu.

Nově je Česká republika nucena respektovat pracovní dokument Evropské komise tzv. vodítka TOP-UP (Addendum to the Guidelines on the Complementary National Direct Payments in the New Member States, 17/01/07). ČR tedy musela od roku 2007 upravit stávající způsob poskytování národních doplňkových plateb k přímým podporám tak, aby bylo zajištěno oddělení platby od produkce u těch národních doplňkových plateb k přímým podporám, jejichž ekvivalent, který je vyplácen v režimu jednotné platby v ostatních členských zemích, je vyplácen rovněž bez vazby na zemědělskou produkci. Návrh nařízení vlády se tedy řídí principy dokumentu Evropské komise a upravuje výplatu národních doplňkových plateb k přímým podporám na základě historických referenčních údajů, přičemž podporuje citlivé sektory s výjimkou brambor pro výrobu škrobu, formou platby plně oddělené od produkce.

b) Operační program Zemědělství – Rozvoj venkova a multifunkční zemědělství 2004 – 2006

Pěstitelé a zpracovatelé LAKR mají možnost čerpat od roku 2004 finanční prostředky na základě podpůrných opatření Operačního programu „Rozvoj venkova a multifunkční zemědělství“, který byl směřován především na podporu zemědělské prvovýroby a zpracování zemědělských produktů, podporu lesního a vodního hospodářství a zajištění trvale udržitelného rozvoje venkova. V současné době pokračuje čerpání finančních prostředků na vybrané projekty tohoto operačního programu.

Jednalo se zejména o opatření „Investice do zemědělského majetku zemědělských podniků“, „Zlepšení zpracování zemědělských výrobků a jejich marketing“. Posílení přizpůsobivosti a rozvoje venkovských oblastí“ a „Odborné vzdělávání“.

c) Program HRDP „Horizontální plán rozvoje venkova“

Od roku 1998 podporuje ministerstvo zemědělství tzv. mimoprodukční funkce zemědělství. Podporuje se především hospodaření zemědělců v méně příznivých oblastech, ve zvláště chráněných územích, dále údržba krajiny pastvou hospodářských zvířat, ekologické zemědělství, zatravnování, zalesňování nebo pěstování rychle rostoucích dřevin. Horizontální plán rozvoje venkova přináší nezanedbatelné množství finančních prostředků venkovským oblastem, je tak zaměřen na zlepšení ekonomické situace farem a kupní síly farmářů.

Výběr opatření a některých podopatření programu, která poskytla prostor pěstitelům LAKR, nové žádosti se ale již nepřijímají:

3.1. Předčasné ukončení zemědělské činnosti

3.2. Méně příznivé oblasti a oblasti s environmentálními omezeními

3.3. Agroenvironmentální opatření

Ekologické zemědělství	Trvale podmáčené louky a rašelinné louky
Ošetřování travních porostů	Ptačí lokality na travních porostech
Zatravnování orné půdy	Biopásy
Tvorba travnatých pásů na svažitých půdách	Osevní postup v ochranných zónách jeskyní
Pěstování meziplodin	

3.5. Založení porostů rychle rostoucích dřevin určených pro energetické využití

3.6. Zakládání skupin výrobců

d) Program rozvoje venkova 2007 – 2013 – EAFRD

V novém sedmiletém programovacím období byl na podporu rozvoje venkova jako součásti společné zemědělské politiky Evropské unie ustaven zvláštní finanční nástroj – Evropský zemědělský fond pro rozvoj venkova (EAFRD). Legislativa upravující pravidla financování z tohoto fondu vyžadovala, aby členské země zpracovaly strategii pro rozvoj venkova a vlastní program s konkrétními cíli intervencí pro období let 2007 – 2013. Národní strategický plán rozvoje venkova ČR (NSPRV) vychází z hlavních strategických priorit EU pro léta 2007 – 2013, vyjádřené nařízením Rady ES č. 1698/2005, s důrazem na zvyšování ekonomického růstu, vytváření nových pracovních příležitostí a udržitelný ekonomický rozvoj. Dále navazuje na nařízení Rady (ES) č. 1290/2005, o financování Společné zemědělské politiky, a na rozhodnutí Rady 2006/144/ES, o Strategických pokynech Společenství pro rozvoj venkova: programové období 2007 – 2013. NSPRV ČR zajišťuje vazby mezi obecnými cíli rozvoje evropského venkova a cíli rozvoje venkova ČR, odpovídajícími „evropským strategickým směrům“, třem strategickým rozvojovým osám (konkurenceschopnost; ochrana přírody, životního prostředí a krajiny; rozvoj a diverzifikace venkovského života) a ose LEADER.

Osa I Zlepšení konkurenceschopnosti zemědělství a lesnictví

Podpora v rámci osy I směřuje ke zlepšení konkurenceschopnosti zemědělství a lesnictví a vytvoření silného a dynamického zemědělsko-potravinářského odvětví. K tomuto cíli jsou v ose I nastavena opatření převážně investičního charakteru (např. modernizace zemědělských podniků, zvyšování hodnoty zemědělských a potravinářských produktů nebo investice do lesů), ve kterých je k získání podpory nutné předložit projekt.

Opatření osy I navazují na podpory z předcházejícího programovacího období 2004 – 2006. Vzhledem k zájmu žadatelů o finanční prostředky z operačního programu a velmi obdobným podmínkám nastaveným v Programu rozvoje venkova se dá v novém období předpokládat úspěšné čerpání podpor osy I.

Dne 8. června 2007 bylo vyhlášeno první kolo příjmu žádostí na dotace a to na projekty z:

- **opatření I.1.1/podopatření I.1.1.1 Modernizace zemědělských podniků**

Toto opatření je zaměřeno na podporu investic v rostlinné a živočišné výrobě, ať už stavebních nebo technologických. Žadatelem může být zemědělský podnikatel. Důraz bude kladen na projekty v živočišné výrobě, které směřují ke splnění podmínek cross-compliance, např. rekonstrukce stájí, výstavba kejdrových jímek apod. Pokud jde o oblast rostlinné výroby, očekávají se zejména projekty na výstavbu/rekonstrukci skladů, skleníků a fóliovníků, přičemž budou zvýhodněny ty, které k vytápění využívají alternativních zdrojů energie.

- **podopatření I.1.1.2 Spolupráce při vývoji nových produktů, postupů a technologií v zemědělství**
- **opatření I.3.2 Zahájení činnosti mladých zemědělců**

Podpora směřuje ke stimulaci zemědělského podnikání v případě zemědělců do 40 let. Jedná se o příspěvek na zahájení činnosti, který se vyplácí na základě předložení a posouzení podnikatelského záměru.

Osa II Zlepšování životního prostředí a krajiny

Podpory v ose II se zaměřují na zlepšování životního prostředí a krajiny s cílem vytvořit multifunkční zemědělské a lesnické systémy prospěšné životnímu prostředí, přírodě a krajině.

Osa směřuje zejména k uplatňování zemědělských postupů šetrných k životnímu prostředí ve venkovské krajině, k zastavení úbytku biodiverzity, k ochraně vody a půdy a ke zmírňování změn klimatu. K tomu přispěje také rozvoj ekologického zemědělství a plné zavedení požadavků správného hospodaření tzv. cross compliance. Bude podpořeno hospodaření v méně příznivých oblastech k vyrovnání příjmů s produkčními oblastmi a k předcházení fenoménu opouštění půdy, zachování péče o krajinu i pracovních míst. Podpory v ose II představují víceletý závazek žadatelů a budou vypláceny v tzv. nárokovém režimu, tzn. po splnění podmínek stanovených v příslušném nařízení vlády. Opatření osy II navazují na podpory vyplácené v předcházejícím programovacím období 2004 – 2006 z HRDP.

Osa III Kvalita života ve venkovských oblastech a diverzifikace hospodářství venkova

Osa III směřuje ke zlepšení kvality života ve venkovských oblastech a diverzifikaci hospodářství venkova. Cílem podpor je vytvoření různorodých pracovních příležitostí a podmínek pro atraktivní život na venkově.

Opatření nastavená v ose III (např. diverzifikace činností nezemědělské povahy, zakládání podniků a jejich rozvoje, cestovního ruchu, základní služby pro hospodářství a obyvatelstvo venkova, obnova a rozvoj vesnic) jsou investičního charakteru a předpokládá se předkládání a výběr projektů.

Dne 8. června 2007 bylo vyhlášeno první kolo příjmu žádostí na dotace a to na projekty z:

- **opatření III.1.1 Diverzifikace činností nezemědělského charakteru, a to jen záměry b), c) a d) zaměřené na obnovitelné zdroje energie**

Opatření se zaměřuje na podporu zemědělských subjektů, které se rozhodnout rozšířit svoji činnost mimo oblast zemědělské výroby, do zpracování biomasy k využití alternativních zdrojů energie. Předpokládají se projekty na výstavbu a modernizaci bioplynových stanic a tepláren na biomasu, investice do kotelen, výtopen a dále projekty zaměřené na zařízení pro výrobu tvarovaných biopaliv (pelety, peletky, brikety,...).

Osa IV Leader

Průřezově doprovází opatření I. a II. osy specifická osa IV – Leader. Jejím cílem je iniciovat vytváření a rozvoj místních partnerství a podporovat využití vnitřního rozvojového potenciálu venkova. Leader umožní spojit cíle konkurenceschopnost, životní prostředí a kvalitu života vč. diverzifikace hospodářství na venkově. Integrovaný přístup pomůže chránit a rozvíjet místní přírodní a kulturní dědictví, zvyšovat povědomí o ochraně životního prostředí, podporovat výrobu specialit, cestovní ruch, obnovitelné zdroje energie a investovat do nich. Metodu Leader uplatňují tzv. místní akční skupiny, které s využitím přirozeného vnitřního potenciálu mikroregionu pomáhají realizovat projekty k naplnění místní strategie.

Technická pomoc

Technická pomoc je potřebná na podporu aktivit nezbytných pro monitoring a hodnocení řízení a realizace PRV a pro zdokonalování opatření obsažených v tomto Programu. Jedná se zejména o práce spojené s vypracováním postupů a materiálů nezbytných pro proces administrativy od podání žádostí až po vyhodnocování jednotlivých opatření.

Přehled podopatření je následující:

- V.1. Příprava, sledování, hodnocení, informování a kontrola v rámci programu
- V.2. Zřízení a provoz Celostátní sítě pro venkov
 1. V.2.1. Struktury potřebné pro provoz sítě
 2. V.2.2. Akční plán

T8.1/01 – Rozdělení národních finančních prostředků z EAFRD, roční průměr 2007 – 2013 (mld. Kč)

Osy	Veřejné zdroje			Podíl na osy (z EAFRD)
	celkem	EAFRD	ČR	
Osa I	3,11	2,33	0,78	22,39
Osa II	7,19	5,75	1,45	55,20
Osa III	2,35	1,76	0,59	16,93
Osa IV	0,65	0,52	0,13	5,00
Technická pomoc	0,07	0,05	0,02	0,48
Celkem	13,37	10,41	2,96	100,00

*Pramen: Národní strategický plán, prosinec 2006
Zpracovala: M. Tratinová (VÚZE)*

Národní strategický plán rozvoje venkova byl schválen vládou ČR, Program rozvoje venkova byl schválen vládou a následně Evropskou Komisí. Úplné znění Pravidel, kterými se stanovují podmínky pro poskytování dotací na projekty Programu rozvoje venkova jsou k dispozici v elektronické formě na internetové adrese ministerstva zemědělství.

e) Státní podpory – STATE AID

Pro rok 2007 stanovují dotační programy a podmínky pro poskytování dotací **Zásady, kterými se stanovují podmínky pro poskytování dotací pro rok 2007 na základě § 2a a 2d zákona č. 252/1997 Sb., o zemědělství**. Pěstitelé a zpracovatelé LAKR mohou využít zejména následující vybrané dotační programy:

• I.S. Podpora komplexní sklizně máku setého

Účelem je podpora komplexní sklizně máku setého s ohledem na zajištění bezpečnosti území z hlediska omamných a psychotropních látek v souladu se zákony. Předmětem dotace je plocha máku setého, ze které bude v roce 2007 komplexně sklizen mák a minimálně 0,25 t/ha makoviny. Výše neinvestiční dotace je stanovena do 500 Kč/ha komplexně sklizené plochy, která může dosáhnout

maximálně 20 000 ha. Pěstitelská plocha musí být založena uznaným osivem stanovených odrůd. Při komplexní sklizni rozlohy vyšší než stanovených 20 000 ha bude pěstitelská plocha všech žadatelů krácena odpovídajícím procentem.

• I.U. Podpora pěstování bylin pro energetické využití

Účelem dotace je podpora založení a údržby porostů bylin pro energetické využití, předmětem plocha porostu bylin pěstovaných pro energetické využití. Výše neinvestiční dotace je stanovena do 3 000 Kč/ha orné půdy využívané k pěstování bylin pro energetické účely. Podmínkou je pěstování bylin pro energetické využití na souvislé ploše orné půdy o minimální výměře plochy 1 ha, energetická plodina musí být pěstována na pozemku v daném roce jako hlavní plodina. Seznam bylin pro energetické využití pro účely dotačního programu I.U.:

a) Jednoleté: laskavec *Amaranthus*, konopí seté *Cannabis sativa*, světlice barvířská – saflor *Carthamus tinctorius*, slézy *Malva* spp., komonice bílá (jednoletá a dvouletá) *Melilotus alba*, hořčice sarepská *Brassica juncea*, čirok *Sorghum* spp., ředkev olejná *Raphanus sativus* L. var. *oleiformis* Pers.

b) Víceleté a vytrvalé (dvouděložné): mužák prorostlý *Silphium perfoliatum*, jestřabina východní *Galega orientalis*, čičorka pestrá *Coronilla varia*, šťovík krmný *Rumex tianshanicus* x *Rumex patientia*, sléz vytrvalý *Kitaibelia*.

3. Energetické trávy: sveřep bezbranný *Bromus inermis*, sveřep horský (samužníkovitý), *Bromus cartharticus*, psineček veliký *Agrostis gigantea*, lesknice (chrastice) rákosovitá, *Phalaris arundinacea*, kostřava rákosovitá *Festuca arundinacea*, ovsík vyvýšený, *Arrhenatherum elatius*, srha laločnatá *Dactylis glomerata* L., proso vytrvalé *Panicum virgatum*, ozdobnice čínská (sloní tráva) *Miscanthus sinensis*.

• 3. Podpora ozdravování polních a speciálních plodin

Účelem je zvýšení kvality rostlinné produkce cestou náhrady chemického ošetření a prevence šíření hospodářsky závažných virových a bakteriálních chorob a chorob přenosných osivem.

- 3. a) Biologická a fyzikální ochrana jako náhrada chemické ochrany rostlin do výše 70, resp. 50 a 40 % z prokázaných nákladů na pořízení bioagens a na odborný servis u zeleninových, resp. ovocných druhů a vinné révy, okrasných rostlin a polních plodin.

- 3. c) Podpora testování množitelského materiálu s využitím imunoenzymatických metod a metod PCR do výše 60 % prokázaných přímých nákladů.

- 3. d) Podpora šlechtění zaměřeného na vyšší odolnost proti škodlivým biotickým a abiotickým činitelům a odpovídající kvalitu výsledné produkce do výše 90 % prokázaných vyjmenovaných nákladů.

• 9.A.b. Speciální poradenství pro rostlinnou výrobu

- 9.A.b.1) Publikace doporučovaných odrůd a souvisejících informací, poskytované pěstitelům zdarma. Subjektem je pěstitelský svaz. Podpora do výše 80 % prokázaných přímých nákladů.

- 9.A.b.2) Pořádání výstav pěstovaných rostlin. Subjektem je vystavovatel nebo pěstitelský svaz. Výše podpory: fixní částka dle rozhodnutí MZe, podle významu pořádané výstavní akce.

- 9.A.b.3) Podpora pořádání seminářů, školení pro pěstitelskou veřejnost. Subjektem je pořadatel (se souhlasem MZe). Podpora do výše 60 % prokázaných přímých nákladů, avšak max. výše podpory na jedno školení či seminář je 50 000 Kč.

- 9.A.b.4) Podpora zajištění samostatných odrůdových zkoušek registrovaných odrůd polních plodin po jejich registraci, za účelem zajistit získání a šíření informací o pěstitelských vlastnostech registrovaných odrůd polních plodin. Subjektem je osoba zajišťující samostatné zkoušky odrůd po registraci, která vykonává tuto činnost na základě smlouvy s ÚKZÚZ, pro účely poskytování informací zemědělské veřejnosti. Výše podpory do výše 35 000 Kč na 1 odrůdu ozimých plodin, do výše 30 000 Kč na 1 odrůdu jarních plodin po předání výsledků zkoušek ÚKZÚZ.

- **9. F. Podpora poradenství v zemědělství**

Účelem je pomoc zemědělským podnikům při plnění zákonných požadavků a správné zemědělské praxe, šíření informací o opatřeních Evropského zemědělského fondu pro rozvoj venkova a o aktuálních problémech při realizaci společné zemědělské politiky. Předmětem dotace je pak podpora poradenství v zemědělství zaměřená na:

- **9.F.e.** regionální přenos informací o realizaci společné zemědělské politiky, zejména požadavků na plnění cross compliance, zajišťovaný prostřednictvím Krajských informačních středisek pro rozvoj zemědělství a venkova (KIS),
- **9.F.g.** metodickou činnost k podpoře zemědělského poradenského systému.

- **9. H. Podpora marketingu a propagace na vybraných mezinárodních veletrzích a výstavách v zahraničí**

Podporován je marketing a propagace vystavovatelů z ČR, jejich výrobků případně služeb na vybraných mezinárodních veletrzích a výstavách v zahraničí. Předmětem dotace je částečná úhrada nájmu výstavní plochy bez vybavení subjektů účastnících se české národní expozice, organizované pod gesci MZe v době od 1. 10. 2006 do 30. 9. 2007, do výše 50 % prokázaných nákladů na úhradu nájmu výstavní plochy, max. do výše 100 000 Kč na žadatele a na veletrh či výstavu. Pro rok 2007 mezi výstavy patří: Internationale Grüne Woche 2007 Berlín 19. – 28. 1. 2007, PRODEXPO 2007 Moskva 12. – 16. 2. 2007, SIAL CHINA 2007 Shanghai 10. – 12. 5. 2007, POLAGRA FOOD 2007 Poznaň 15. – 19. 9. 2007.

- **10. D. Podpora evropské integrace nevládních organizací**

Podporován je vstup, členství, zastoupení členství a činnost českých stavovských agrárních nevládních organizací v mezinárodních nevládních organizacích ke zlepšení jejich efektivnosti a odborné úrovně. V roce 2007 se za mezinárodní nevládní organizace pro tento program považují: Konfederace mladých farmářů (CEJA), Evropská konfederace zemědělských producentů (COPA), Všeobecný výbor pro zemědělské družstevnictví EU (COGECA), Konfederace potravinářských sdružení EU 15 (CIAA), Konfederace evropských vlastníků lesů (CEPF), Evropská federace obecních lesů (FECOF), Asociace evropských regionů horských oblastí (EUROMONTANA), Sdružení evropských vinařských regionů (AREV).

- **13. Podpora zpracování zemědělských produktů**

- **13 A. Podpora zpracování zemědělských produktů a zvyšování konkurenceschopnosti potravinářského průmyslu**

Účelem dotace je zvýšení kvality zpracování zemědělských produktů, zvyšování, konkurenceschopnosti potravinářských podniků na evropském trhu, hlavně s ohledem na jakost, nezávadnost a dohledatelnost výrobků, zabezpečení funkčnosti a účinnosti jakostních systémů (včetně Integrované prevence a omezování znečištění). Žadatelem může být podnikatel podnikající na základě zákona č. 110/1997 Sb., o potravinách a tabákových výrobcích, jehož podíl tržeb z vlastní výroby potravin je vyšší než 50 %. Výše dotace je do 40 % přijatelných nákladů projektu, max. do 10 mil. Kč na každý projekt a jednoho příjemce, minimální hodnota projektu je 1 mil. Kč. Dotaci lze poskytnout pro:

- a) modernizace a rekonstrukce výrobních zařízení,
- b) zavádění nových technologií,
- c) zlepšení a racionalizaci postupů zpracování zemědělských produktů,
- d) investice ke zlepšování a monitorování kvality potravinářských výrobků,
- e) zavádění technologií šetrných k životnímu prostředí,
- f) zavádění technologií souvisejících s dohledatelností potravinářských výrobků.

f) Podpůrný a garanční rolnický a lesnický fond

Dalším zdrojem, ze kterého jsou vypláceny národní podpory, je PGRLF. Jeho hlavní činností je poskytování podpor ve formě dotací části úroků z úvěrů a garancí části jistiny úvěrů na ekonomicky návratné podnikatelské záměry subjektů z resortu zemědělství.

Aktuální informace lze najít na internetových stránkách <http://www.pgrlf.cz/>.

Podpory ve formě poskytnutí záruky na úvěr (garance) nebo poskytnutí subvence části úroků z úvěrů (dotace) podnikatelským subjektům v oblasti zemědělství a průmyslu, zabývajícího se zpracováním produkce ze zemědělské výroby. Poskytují se na podnikatelské záměry v rámci těchto vyhlášených programů fondu:

a) Program Vyrovnání úrokového zatížení

Cílem je vyrovnat rozdíl úrokového zatížení úvěrů poskytovaných do zemědělství ve srovnání s ostatními odvětvími ekonomiky. Program je určen na podporu podnikatelských záměrů, bezprostředně souvisejících se zemědělskou výrobou.

b) Investiční programy

Programy jsou zaměřené na podporu rozvoje zemědělských podnikatelů. Zásadními prioritami pro poskytování podpor je cílené uskutečnění restrukturalizace těchto subjektů se zaměřením na podporu tvorby vzájemně výhodných vazeb mezi prvovýrobci, zpracovateli a distributory. Programy se dělí podle skupin žadatelů a specifických potřeb jednotlivých podnikatelských činností.

Program Zemědělec k vytváření předpokladů pro rozvoj zemědělských subjektů a usnadnění investiční obnovy lesa.

Program Zpracovatel k podpoře rozvoje konkurenceschopných zpracovatelských organizací.

Program Odbytová organizace k podpoře vybudování a rozvoje odbytových organizací.

Program Hygiena k podpoře zajištění veterinárních a hygienických podmínek provozů, zpracovávajících živočišné a rostlinné produkty tak, aby tyto provozy odpovídaly příslušným hygienickým a veterinárním předpisům ČR i EU.

Program Půda k podpoře nákupu nestátní zemědělské půdy, včetně trvalých porostů (sadů, vinic, chmelnic) za účelem hospodaření (provozování zemědělské výroby) na této půdě.

c) Program Mládí

Cílem programu je usnadnit zahájení a rozvoj zemědělské výroby na bázi rodinných subjektů pro mladé podnikatele a mladé rodiny do 40 let. Podpora se poskytuje na financování Investičních programů za podmínky zahájení či rozvoje zemědělské výroby v rámci rodinného subjektu (např. farem).

d) Podpora pojištění

Účelem podpory je zpřístupnění pojistné ochrany širokému okruhu zemědělců a tím dosažení vyššího zajištění podnikatelských aktivit proti nepředvídatelným škodám a částečná kompenzace pojistného, vynaloženého na pojištění plodin.

g) Národní program podpory potravin – KLASA

Od roku 2003 uděluje ministr zemědělství kvalitním domácím potravinářským a zemědělským výrobkům národní značku kvality KLASA. Tuto prestižní značku spravuje od počátku roku 2004 Odbor pro marketing Státního zemědělského intervenčního fondu.

Národní značka kvality KLASA slouží spotřebitelům a odběratelům k lepší orientaci při identifikaci typických domácích produktů, prezentaci jejich kvality v porovnání s konkurenčními potravinami. Značka je propůjčována na tři roky a její vlastnictví může být po této lhůtě prodlouženo, ale také

může být při zhoršení kvality či porušení podmínek pro její udělení odebráno. Požadovanou kvalitu a složení výrobků mj. posuzuje a po jejím udělení kontroluje Státní zemědělská a potravinářská inspekce.

Více informací o tom, jak získat národní značku KLASA, o pravidlech pro její udělování, grafický manuál značky KLASA včetně seznamu již oceněných výrobků lze nalézt na internetových stránkách www.eklasa.cz.

5. Kontrola jakosti

Požadavky na kvalitu drog **pro farmaceutické účely** stanoví příslušné články Českého a Evropského lékopisu a Českého farmakologického kodexu (viz. podkapitola 6 – Právní předpisy pro oblast LAKR). Zpracovatelé si mohou na základě evropských předpisů tvořit vlastní podnikové normy. Kvalitu drog u zpracovatelů kontroluje Státní úřad pro kontrolu léčiv (SÚKL).

Český lékopis má 2 hlavní části – Evropská část obsahuje překlad textů Evropského lékopisu, a Národní část obsahující informace zkoušky totožnosti, stanovení obsahu, biologické zkoušky, metody stanovení účinnosti, farmakognostické metody, zkoumadla a monografie.

Při kontrole jakosti se stále využívá **Český farmaceutický kodex**, který vznikl v roce 1993 – 4 a zavedl mezinárodní názvy (např. *Matricariae flos*). Kodex navázal na doplněk lékopisu z roku 1991 a umožnil poprvé harmonizaci českých technických norem s normami evropskými. Monografie v kodexu mají stejnou strukturu jako u lékopisu.

Drogy zpracovávané **pro potravinářské účely** podléhají požadavkům stanoveným potravinářské legislativě. Kontrolním orgánem v této oblasti je Státní zemědělská a potravinářská inspekce.

Zpracovatelské podniky používají různé systémy řízení jakosti jako jsou ISO 9001:2000, HACCP (Hazard analysis of critical and control points) a správné výrobní praxe GMP (Good Manufacturing Praxis). Většina zpracovatelů LAKR se snaží o integraci systému řízení jakosti do systému jednoho. Zpravidla se vychází z politiky jakosti podniku, která zahrnuje řízení, odpovědnost, lidské zdroje, realizaci produktů neboli výrobu, měření, analýzu a zlepšování. Systémy řízení jakosti se zpravidla třídí do tří vrstev. První vrstva zahrnuje příručku o jakosti a dotazník pro výrobce léčiv. Druhá vrstva zahrnuje řídicí normy, směrnice, řády, příkazy a pokyny. Třetí vrstva zahrnuje standardní operační postupy, technologické reglementy a podnikové normy.

HACCP je stanovení kritických a kontrolních bodů ve výrobě, který je ze zákona povinností. Dále vymezení činnosti, popis výrobků, očekávané využití, diagram výrobního procesu, stanovení bodu, dokumentace a školení. Součástí HACCP je zpětná kontrola která zahrnuje interní audity a audity odběratelů.

Problematiku jakosti a zkoušení koření řeší následující platné české technické předpisy, které lze využívat v obchodním styku.

Přehled doporučených předpisů pro koření

Třídící znak	Číslo normy	Název	Účinnost od
58 0110	ČSN 58 0110	Koření. Metody zkoušení.	1. 10. 1964
58 0180	ČSN 58 0180	Koření. Odběr vzorků.	1. 4. 1994
58 0181	ČSN ISO 2825	Koření. Příprava mletého vzorku pro analýzy.	1. 4. 1994
58 0182	ČSN ISO 927	Koření. Stanovení obsahu příměsí.	1. 4. 1994
58 0183	ČSN ISO 1208	Koření. Stanovení nečistot.	1. 4. 1994
58 0184	ČSN ISO 928	Koření. Stanovení celkového obsahu popela.	1. 3. 1995
58 0186	ČSN ISO 930	Koření. Stanovení obsahu popela nerozpustného v kyselině.	1. 3. 1995
58 0188	ČSN ISO 940	Koření. Stanovení extraktu rozpustného v alkoholu.	1. 9. 1995
58 0189	ČSN ISO 941	Koření. Stanovení extraktu rozpustného ve studené vodě.	1. 9. 1995
58 0190	ČSN ISO 1108	Koření. Stanovení netěkavého éterového extraktu.	1. 9. 1995
58 0191	ČSN ISO 3588	Koření. Stanovení stupně jemnosti mletí. Metoda ručního prosévání (Referenční metoda).	1. 9. 1995
58 0192	ČSN ISO 5564	Pepř černý a bílý, celý nebo mletý. Stanovení obsahu piperinu. Spektrofotometrická metoda.	1. 7. 1995
58 0193	ČSN ISO 5566	Kurkuma. Stanovení barevné mohutnosti. Spektrofotometrická metoda.	1. 9. 1995
58 0194	ČSN ISO 7541	Mletá (v prášku) paprika. Stanovení celkového obsahu přírodních barviv.	1. 9. 1995
58 0195	ČSN ISO 7542	Paprika mletá (v prášku) (<i>Capsicum annuum</i> L.) Mikroskopické zkoušení.	1. 8. 1995
58 0196	ČSN ISO 6571	Koření, kořenící látky a byliny. Stanovení obsahu těkavých olejů (silic).	1. 7. 1995
58 0198	ČSN ISO 7543-2	Chilli papriky a oleoresiny chilli paprik. Stanovení celkového obsahu capsainoidů. Část 2: Metoda vysokoúčinné kapalinové chromatografie.	1. 2. 1997
58 0199	ČSN ISO 11027	Pepř a oleoresiny pepře. Stanovení obsahu piperinu. Metoda vysokoúčinné kapalinové chromatografie.	1. 2. 1997
56 9801	ČSN 56 9801	Vonné a chuťové látky pro požívatinu. Společná ustanovení.	1. 1. 1974
58 0197	ČSN ISO 3632-1	Šafrán (<i>Crocus sativus</i> Linnaeus). Část 1: Specifikace.	1. 11. 1996
58 0197	ČSN ISO 3632-2	Šafrán (<i>Crocus sativus</i> Linné). Část 2: Metody zkoušení.	1. 9. 1995
58 0200	ČSN ISO 3493	Vanilka – Slovník.	1. 2. 2001
58 0201	ČSN ISO 5565-1	Vanilka pravá [<i>Vanilla fragrans</i> (Salisbury) Ames]. Část 1: Specifikace (část 2 není).	1. 7. 2002
58 0500	ČSN ISO 676	Koření - Botanické názvosloví.	1. 10. 1998
58 0510	ČSN 58 0510	Koření tropické a subtropické.	1. 7. 1967
58 0511	ČSN 58 0511	Mletá kořeninová paprika. Norma jakosti.	1. 1. 1964
58 0516	ČSN ISO 5561	Kmín tmavý a kmín světlý (<i>Carum carvi</i> Linnaeus) celý. Specifikace.	1. 1. 1997
58 0516	ČSN ISO 5562	Kurkuma celá nebo mletá (prášková). Specifikace.	1. 2. 1997
58 0517	ČSN ISO 959-1	Pepř (<i>Piper nigrum</i> Linnaeus) celý nebo mletý. Specifikace. Část 1: Pepř černý.	1. 2. 1997
58 0517	ČSN ISO 959-2	Pepř (<i>Piper nigrum</i> Linnaeus) celý nebo mletý. Specifikace. Část 2: Pepř bílý.	1. 2. 1997
58 0518	ČSN ISO 6577	Muškatový ořech celý nebo zlomky a muškátový květ celý nebo kousky (<i>Myristica fragrans</i> Houttuyn). Specifikace.	1. 2. 1997
58 0520	ČSN ISO 882-1	Kardamom (<i>Elettaria cardamomum</i> (Linnaeus) Maton var. <i>minuscula</i> Burkill). Specifikace. Část 1: Celé toboleky.	1. 2. 1997
58 0520	ČSN ISO 882-2	Kardamom (<i>Elettaria cardamomum</i> (Linnaeus) Maton var. <i>minuscula</i> Burkill). Specifikace. Část 2: Semena.	1. 2. 1997
58 0521	ČSN ISO 11178	Badyán (<i>Illicium verum</i> Hook.f.). Specifikace.	1. 1. 1998
58 0522	ČSN ISO 10620	Majoránka sušená (<i>Origanum majorana</i> L.). Specifikace.	1. 1. 1998
58 0523	ČSN ISO 6576	Bobkový list (<i>Laurus nobilis</i> Linnaeus) celý a zlomky listů. Specifikace.	1. 1. 1998
58 0524	ČSN ISO 6465	Kmín římský celý (<i>Cuminum cyminum</i> Linnaeus). Specifikace.	1. 1. 1998

Tabulka pokračuje na následující stránce

Dokončení tabulky

Třídící znak	Číslo normy	Název	Účinnost od
58 0525	ČSN ISO 2254	Hřebíček celý a mletý (práškový). Specifikace.	1. 1. 1998
58 0526	ČSN ISO 11165	Šalvěj sušená (<i>Salvia officinalis</i> L.). Specifikace.	1. 9. 1998
58 0527	ČSN ISO 6754	Tymián sušený (<i>Thymus vulgaris</i> L.). Specifikace.	1. 9. 1998
58 0528	ČSN ISO 11163	Bazalka sušená (<i>Ocimum basilicum</i> L.). Specifikace.	1. 9. 1998
58 0529	ČSN ISO 11164	Rozmarýna sušená (<i>Rosmarinus officinalis</i> L.). Specifikace.	1. 9. 1998
58 0530	ČSN ISO 2255	Koriandr (<i>Coriandrum sativum</i> L.) celý nebo mletý (práškový). Specifikace.	1. 9. 1998
58 0531	ČSN ISO 7386	Anýz (<i>Pimpinella anisum</i> Linnaeus). Specifikace.	1. 8. 1999
58 0532	ČSN ISO 1003	Koření – Zázvor celý, kousky nebo mletý. Specifikace.	1. 8. 1999
58 0533	ČSN ISO 7927-1	Fenykl (semeno) celý nebo mletý (práškový). Část 1: Fenykl (semeno) (<i>Foeniculum vulgare</i> P. Miller var. <i>vulgare</i>). Specifikace. (část 2 není)	1. 8. 1999
58 0534	ČSN ISO 972	Kayenský pepř (<i>chillies</i>) celý nebo mletý (práškový) a paprika kořeninová pálivá celá nebo mletá (prášková). Specifikace.	1. 8. 1999
58 0535	ČSN ISO 7928-1	Saturejka. Specifikace. Část 1: Saturejka horská (<i>Satureja montana</i> Linnaeus).	1. 9. 1999
58 0535	ČSN ISO 7928-2	Saturejka. Specifikace. Část 2: Saturejka zahradní (<i>Satureja hortensis</i> Linnaeus).	1. 9. 1999

6. Právní předpisy ČR pro oblast LAKR

Právní předpisy oblasti zemědělství a potravinářství (další informace na www.mze.cz)

Zákon č. 252/1997 Sb., o zemědělství, ve znění pozdějších předpisů

(změny zákony č. 62/2000 Sb., č. 307/2000 Sb., č. 128/2003 Sb., č. 247/2003 Sb., č. 85/2004 Sb., č. 317/2004 Sb., č. 94/2005 Sb., č. 441/2005 Sb., č. 230/2006 Sb., č. 267/2006 Sb., č. 409/2006 Sb.)

Návazné prováděcí předpisy:

- Nařízení vlády č. 47/2007 Sb. o stanovení některých podmínek poskytování jednotné platby na plochu zemědělské půdy a některých podmínek poskytování informací o zpracování zemědělských výrobků pocházejících z půdy uvedené do klidu
- Nařízení vlády č. 69/2005 Sb., o stanovení podmínek pro poskytování dotace v souvislosti s předčasným ukončením zemědělské činnosti u zemědělského podnikatele, ve znění nařízení č. 512/2006 Sb.
- Nařízení vlády č. 246/2004 Sb., o provádění některých opatření společné organizace trhu s osivem
- Nařízení vlády č. 224/2004 Sb., o některých podrobnostech provádění společných organizací trhu v režimu dovozních a vývozních licencí a osvědčení o stanovení náhrady předem pro zemědělské produkty
- Nařízení vlády č. 242/2004 Sb., o podmínkách provádění opatření na podporu rozvoje mimoprodukčních funkcí zemědělství spočívajících v ochraně složek životního prostředí (o provádění agroenvironmentálních opatření), ve znění nařízení č. 542/2004 Sb., č. 119/2005 Sb., č. 515/2005 Sb., č. 354/2006 Sb. a č. 81/2007 Sb.
- Nařízení vlády č. 241/2004 Sb., o podmínkách provádění pomoci méně příznivým oblastem a oblastem s ekologickými omezeními, ve znění nařízení č. 121/2005 Sb., č. 510/2005 Sb. a 512/2006 Sb.
- Nařízení vlády č. 181/2004 Sb., o stanovení bližších podmínek provádění společných organizací trhu, pokud jde o systém poskytování subvencí při vývozu pro zemědělské výrobky a zpracované zemědělské výrobky, ve znění nařízení č. 99/2005 Sb. a č. 257/2006 Sb.

- Nařízení vlády č. 159/2004 Sb., o stanovení bližších podmínek poskytování a propadnutí záruk pro zemědělské výrobky
- Nařízení vlády č. 505/2000 Sb., kterým se stanoví podpůrné programy k podpoře mimoprodukčních funkcí zemědělství, k podpoře aktivit podílejících se na udržování krajiny, programy pomoci k podpoře méně příznivých oblastí a kritéria pro jejich posuzování, ve znění nařízení č. 500/2001 Sb. a 203/2004 Sb.

Zákon č. 316/2006 Sb., úplné znění zákona č. 219/2003 Sb., o uvádění do oběhu osiva a sadby pěstovaných rostlin a o změně některých zákonů (zákon o oběhu osiva a sadby), ve znění pozdějších předpisů (změny zákony č. 444/2005 Sb. a č. 178/2006 Sb.)

Poznámka: součástí „druhového seznamu“ není skupina LAKR mimo kmín a fenykl, které jsou zařazeny ve skupině olejnin resp. zelenin.

Návazné prováděcí předpisy:

- Vyhláška MZe č. 449/2006 Sb., o stanovení metodik odlišnosti, uniformity, stálosti a užitné hodnoty odrůd
- Vyhláška MZe č. 384/2006 Sb., kterou se stanoví podrobnosti uvádění osiva a sadby pěstovaných rostlin do oběhu
- Vyhláška MZe č. 332/2006 Sb., o množitelských porostech a rozmnožovacím materiálu chmele, révy, ovocných rodů a druhů a okrasných druhů a jeho uvádění do oběhu
- Vyhláška MZe č. 206/2004 Sb., kterou se stanoví požadavky na odběr vzorků, postupy a metody zkoušení osiva a sadby, ve znění vyhlášky č. 581/2006 Sb.

V rámci EU tento zákon doplňují:

Společný katalog odrůd druhů zemědělských plodin, který je stanoven směrnicí Komise (ES) č. 2002/53/ES (32002L0053) ze dne 13. července 2002 o Společném katalogu odrůd zemědělských rostlin

Společný katalog odrůd druhů zeleniny, naposledy 25. úplné vydání (OJ C 23A ze dne 1. 2. 2007, s. 1 – 540), ve znění 3. dodatku

Zákon č. 326/2004 Sb., zákon o rostlinolékařské péči a o změně některých souvisejících zákonů, ve znění pozdějších předpisů

(změny zákony č. 626/2004 Sb., č. 444/2005 Sb. a č. 131/2006 Sb.)

Návazné prováděcí předpisy:

- Vyhláška MZe č. 327/2004 Sb., o ochraně včel, zvěře, vodních organismů a dalších necílových organismů při použití přípravků na ochranu rostlin
- Vyhláška MZe č. 328/2004 Sb., o evidenci výskytu a hubení škodlivých organismů ve skladech rostlinných produktů a o způsobech zjišťování a regulace jejich výskytu v zemědělských veřejných skladech a skladech Státního zemědělského intervenčního fondu
- Vyhláška MZe č. 329/2004 Sb., o přípravcích a dalších prostředcích na ochranu rostlin, ve znění vyhlášky č. 371/2006 Sb.
- Vyhláška MZe č. 330/2004 Sb., o opatřeních proti zavlékání a rozšiřování škodlivých organismů rostlin a rostlinných produktů, ve znění vyhlášky č. 662/2004 Sb., 247/2005 Sb., 244/2006 Sb. a 493/2006 Sb.
- Vyhláška MZe č. 331/2004 Sb., o opatřeních k zabezpečení ochrany proti zavlékání a šíření původce bakteriální kroužkovitosti bramboru a původce bakteriální hnědé hniloby

- Vyhláška MZe č. 332/2004 Sb., o opatřeních k zabezpečení ochrany proti zavlékání a šíření původce rakoviny bramboru, hádátka bramborového a hádátka nažloutlého
- Vyhláška MZe č. 333/2004 Sb., o odborné způsobilosti na úseku rostlinolékařské péče
- Vyhláška MZe č. 334/2004 Sb., o mechanizačních prostředcích na ochranu rostlin
- Vyhláška MZe č. 175/2005 Sb., o náhradách nákladů za odborné úkony provedené SRS

Zákon č. 32/2006 Sb., úplné znění zákona č. 408/2000 Sb., o ochraně práv k odrůdám rostlin, ve znění pozdějších předpisů
(změny zákony č. 147/2002 Sb., č. 149/2002 Sb., č. 219/2003 Sb., č. 377/2004 Sb., č. 444/2005 Sb. a č. 554/2005 Sb.)

Zákon č. 156/1998 Sb. o hnojivech, pomocných půdních látkách, pomocných rostlinných přípravech a substrátech a o agrochemickém zkoušení zemědělských půd (zákon o hnojivech), ve znění pozdějších předpisů

(změny zákony č. 308/2000 Sb., č. 147/2002 Sb., č. 317/2004 Sb., č. 444/2005 Sb. a č. 53/2005 Sb.)

Návazné prováděcí přepisy:

- Vyhláška MZe č. 273/1998 Sb., o odběrech a chemických rozbořech vzorků hnojiv, ve znění vyhlášky č. 275/2000 Sb.
- Vyhláška MZe č. 274/1998 Sb., o skladování a způsobu používání hnojiv, ve znění vyhlášek č. 476/2000 Sb., č. 473/2002 Sb., č. 399/2004 Sb. a č. 91/2007 Sb.
- Vyhláška MZe č. 275/1998 Sb., vyhláška Ministerstva zemědělství o agrochemickém zkoušení zemědělských půd a zjišťování půdních vlastností lesních pozemků, ve znění vyhlášek č. 477/2000 Sb. a č. 400/2004 Sb.
- Vyhláška MZe č. 474/2000 Sb., o stanovení požadavků na hnojiva, ve znění vyhlášky č. 401/2004 Sb. a č. 209/2005 Sb.

Zákon č. 242/2000 Sb., o ekologickém zemědělství a o změně zákona č. 368/1992 Sb., o správních poplatcích, ve znění pozdějších předpisů

(změna zákony č. 320/2002 Sb., č. 444/2005 Sb., č. 553/2005 Sb. a č. 30/2006 Sb.)

Návazné prováděcí přepisy:

- Vyhláška MZe č. 16/2006 Sb., kterou se provádějí některá ustanovení zákona o ekologickém zemědělství

Zákon č. 148/2003 Sb., zákon o konzervaci a využívání genetických zdrojů rostlin a mikroorganismů významných pro výživu a zemědělství a o změně zákona č. 368/1992 Sb., o správních poplatcích, ve znění pozdějších předpisů, **(zákon o genetických zdrojích rostlin a mikroorganismů)**

(změny zákony č. 342/2005 Sb. a č. 444/2005 Sb.)

Návazné prováděcí přepisy:

- Vyhláška MZe č. 458/2003 Sb., kterou se provádí zákon o genetických zdrojích rostlin a mikroorganismů

Zákon č. 110/1997 Sb., o potravinách a tabákových výrobcích a o změně a doplnění některých souvisejících zákonů, ve znění pozdějších předpisů

(změny zákony č. 166/1999 Sb., č. 306/2000 Sb., č. 146/2002 Sb., č. 131/2003 Sb., č. 274/2003 Sb., č. 94/2004 Sb., č. 316/2004 Sb., č. 558/2004 Sb., č. 392/2005 Sb., č. 444/2005 Sb., a č. 229/2006 Sb.)

Vybrané návazné prováděcí předpisy:

- Vyhláška MZe č. 330/1997 Sb., kterou se provádí § 18 písm. a), d), j) a k) zákona č. 110/1997 Sb., o potravinách a tabákových výrobcích a o změně a doplnění některých souvisejících zákonů, pro čaj, kávu a kávoviny, ve znění vyhlášek č. 91/2000 Sb., č. 78/2003 Sb.
- Vyhláška MZe č. 331/1997 Sb., kterou se provádí § 18 písm. a), d), h), i), j) a k) zákona č. 110/1997 Sb., o potravinách a tabákových výrobcích a o změně a doplnění některých souvisejících zákonů, pro koření, jedlou sůl, dehydratované výrobky a ochucovadla a hořčici, ve znění vyhlášky č. 419/2000 Sb.
- Vyhláška MZe č. 335/1997 Sb., kterou se provádí § 18 písm. a), d), h), i), j) a k) zákona č. 110/1997 Sb., o potravinách a tabákových výrobcích a o změně a doplnění některých souvisejících zákonů, pro nealkoholické nápoje a koncentráty k přípravě nealkoholických nápojů, ovocná vína, ostatní vína a medovinu, pivo, konzumní líh, lihoviny a ostatní alkoholické nápoje, kvasný ocet a droždí, ve znění vyhlášek č. 45/2000 Sb., č. 57/2003 Sb., č. 289/2004 Sb.
- Vyhláška MZe č. 147/1998 Sb., o způsobu stanovení kritických bodů v technologii výroby, ve znění vyhlášek č. 196/2002 Sb., č. 161/2004 Sb.
- Vyhláška MZ č. 54/2002 Sb., kterou se stanoví zdravotní požadavky na identitu a čistotu přídatných látek, ve znění vyhlášky č. 318/2003 Sb., č. 270/2005 Sb. a č. 514/2006 Sb.
- Vyhláška MZe č. 157/2003 Sb., kterou se stanoví požadavky pro čerstvé ovoce a čerstvou zeleninu, zpracované ovoce a zpracovanou zeleninu, suché skořápkové plody, houby, brambory a výrobky z nich, jakož i další způsoby jejich označování, ve znění vyhlášky č. 650/2004 Sb.
- Vyhláška MZe č. 344/2003 Sb., kterou se stanoví požadavky na tabákové výrobky
- Vyhláška MZe č. 54/2004 Sb., o potravinách určených pro zvláštní výživu a o způsobu jejich použití, ve znění vyhlášky č. 402/2006, 473/2006
- Vyhláška MZ č. 158/2004 Sb., kterou se stanoví maximálně přípustné množství reziduí jednotlivých druhů pesticidů v potravinách a potravinových surovinách, ve znění vyhlášky č. 68/2005, 400/2006
- Vyhláška MZe č. 210/2004 Sb., o podmínkách a požadavcích na provozní a osobní hygienu při výrobě potravin a jejich uvádění do oběhu s výjimkou prodeje, kromě potravin živočišného původu
- Vyhláška MZe č. 211/2004 Sb., o metodách zkoušení a způsobu odběru a přípravy kontrolních vzorků, ve znění vyhlášky č. 611/2004, č. 238/2005 Sb. a č. 459/2005 Sb.
- Vyhláška č. 304/2004 Sb., kterou se stanoví druhy a podmínky použití přídatných a pomocných látek při výrobě potravin, ve znění vyhlášky č. 152/2005 a č. 431/2005 Sb.
- Vyhláška č. 305/2004 Sb., kterou se stanoví druhy kontaminujících a toxikologicky významných látek a jejich přípustné množství v potravinách
- Vyhláška č. 446/2004 Sb., kterou se stanoví požadavky na doplňky stravy a na obohacování potravin potravními doplňky
- Vyhláška č. 447/2004 Sb., o požadavcích na množství a druhy látek určených k aromatizaci potravin, podmínky jejich použití, požadavky na jejich zdravotní nezávadnost a podmínky použití chininu a kofeinu
- Vyhláška č. 450/2004 Sb., o označování výživové hodnoty potravin

- Vyhláška č. 98/2005 Sb., kterou se stanoví systém rychlého varování a vzniku rizika ohrožení zdraví lidí z potravin a krmiv
- Vyhláška č. 113/2005 Sb., o způsobu označování potravin a tabákových výrobků

Právní předpisy z oblasti životního prostředí (další informace na www.env.cz)

Zákon č. 16/1997 Sb., o podmínkách dovozu a vývozu ohrožených druhů volně žijících živočichů a planě rostoucích rostlin a dalších opatřeních k ochraně těchto druhů a o změně a doplnění zákona České národní rady č. 114/1992 Sb., o ochraně přírody a krajiny, ve znění pozdějších předpisů (změny zákony č. 320/2002 Sb. a č. 100/2004 Sb.)

Zákon č. 100/2004 Sb., o ochraně druhů volně žijících živočichů a planě rostoucích rostlin regulování obchodu s nimi a dalších opatřeních k ochraně těchto druhů a o změně některých zákonů (**zákon o obchodování s ohroženými druhy**), ve znění pozdějších předpisů (změny zákonem č. 444/2005 Sb.)

Návazný prováděcí předpis:

- Vyhláška MŽP č. 227/2004 Sb., kterou se provádějí některá ustanovení zákona č. 100/2004 Sb., o ochraně druhů volně žijících živočichů a planě rostoucích rostlin regulováním obchodu s nimi a dalších opatřeních k ochraně těchto druhů a o změně některých zákonů (zákon o obchodování s ohroženými druhy)

Zákon č. 78/2004 Sb., o nakládání s geneticky modifikovanými organismy a genetickými produkty, ve znění pozdějších předpisů (změny zákonem č. 346/2005 Sb.)

Návazný prováděcí předpis:

- Vyhláška MŽP č. 209/2004 Sb., o bližších podmínkách nakládání s geneticky modifikovanými organismy a genetickými produkty, ve znění vyhlášky č. 86/2006 Sb.

Zákon č. 17/1992 Sb., o životním prostředí, ve znění pozdějších předpisů (změny zákony č. 100/2001 Sb. a č. 123/1998 Sb.)

Zákon č. 334/1992 Sb., o ochraně zemědělského půdního fondu, ve znění pozdějších předpisů

(změny zákony č. 98/1999 Sb., č. 231/1999 Sb., č. 132/2000 Sb., č. 76/2002 Sb., č. 320/2002 Sb., č. 444/2005 Sb., č. 186/2006 Sb., č. 222/2006 Sb.) a jeho prováděcí předpisy.

Zákon č. 254/2001 Sb., zákon o vodách a o změně některých zákonů (vodní zákon), ve znění pozdějších předpisů

(změny zákony č. 76/2002 Sb., č. 320/2002 Sb., č. 274/2003 Sb., č. 20/2004 Sb., č. 413/2005 Sb., č. 444/2005 Sb., č. 186/2006 Sb., č. 222/2006 Sb. a č. 342/2006 Sb.), a jeho prováděcí předpisy.

Zákon č. 185/2001 Sb., o odpadech a o změně některých dalších zákonů (zákon o odpadech), ve znění pozdějších předpisů

(změna zákony č. 477/2001 Sb., č. 76/2002 Sb., č. 275/2002 Sb., č. 320/2002 Sb., č. 356/2003 Sb., č. 167/2004 Sb., č. 188/2004 Sb., č. 317/2004 Sb., č. 7/2005 Sb., č. 444/2005 Sb., č. 186/2006 Sb., č. 222/2006 Sb., č. 214/2006 Sb.)

Vybrané prováděcí předpisy:

- Vyhláška MŽP a MZ č. 376/2001 Sb., o hodnocení nebezpečných vlastností odpadů, ve znění vyhlášky č. 502/2004 Sb.

- Vyhláška MŽP č. 381/2001 Sb., kterou se stanoví Katalog odpadů, Seznam nebezpečných odpadů a seznamy odpadů a států pro účely vývozu, dovozu a tranzitu odpadů a postup při udělování souhlasu k vývozu, dovozu a tranzitu odpadů (Katalog odpadů), ve znění vyhlášky č. 503/2004 Sb.
- Vyhláška MŽP č. 382/2001 Sb., o podmínkách použití upravených kalů na zemědělské půdě, ve znění vyhlášky č. 504/2004 Sb.
- Vyhláška MŽP č. 383/2001 Sb., o podrobnostech nakládání s odpady, ve znění vyhlášky č. 41/2005, č. 294/2005 Sb. a č. 353/2005 Sb.
- Vyhláška MŽP č. 384/2001 Sb., o nakládání s polychlorovanými bifenyly, polychlorovanými terfenyly, monometyltetrachlordifenylmetanem, monometyldichlordifenylmetanem, monometyldibromdifenylmetanem a veškerými směsmi obsahujícími kteroukoliv z těchto látek v koncentraci větší než 50 mg/kg (o nakládání s PCB)
- Vyhláška MŽP č. 237/2002 Sb., o podrobnostech způsobu provedení zpětného odběru některých výrobků, ve znění vyhlášky č. 505/2004, 353/2005
- Vyhláška MŽP č. 294/2005 Sb., o podmínkách ukládání odpadů na skládky a jejich využívání na povrchu terénu

Zákon č. 477/2001 Sb., o obalech a o změně některých zákonů (zákon o obalech), ve znění pozdějších předpisů (změny zákony č. 274/2003 Sb., č. 94/2004 Sb., č. 237/2004 Sb., č. 257/2004 Sb., č. 444/2005 Sb. a č. 66/2006 Sb.)

Vybraný prováděcí předpis:

- Vyhláška MŽP č. 641/2004 Sb., o rozsahu a způsobu vedení evidence obalů a ohlašování údajů z této evidence

Zákon č. 86/2002 Sb., o ochraně ovzduší a o změně některých dalších zákonů (zákon o ochraně ovzduší), ve znění pozdějších předpisů (změny zákony č. 521/2002 Sb., č. 92/2004 Sb., č. 186/2004 Sb., č. 695/2004 Sb., č. 180/2005 Sb., č. 385/2005 Sb., č. 444/2005 Sb., č. 186/2006 Sb., č. 212/2006 Sb., č. 222/2006 Sb. a č. 230/2006 Sb.) a jeho prováděcí předpisy.

Zákon č. 356/2003 Sb., o chemických látkách a chemických přípravcích a o změně některých zákonů, ve znění pozdějších předpisů; (změny zákonem č. 186/2004 Sb., č. 125/2005 Sb., č. 345/2005 Sb. a č. 222/2006 Sb.), a jeho prováděcí předpisy.

Právní předpisy z oblasti lékařství (další informace www.sukl.cz, www.mzcr.cz)

Zákon č. 79/1997 Sb., o léčivech a o změnách a doplnění některých souvisejících zákonů, ve znění pozdějších předpisů (změny zákony č. 269/2003 Sb., úplné znění zákona o léčivech, č. 274/2003 Sb., 228/2005 Sb. a č. 74/2005 Sb.)

Návazné prováděcí předpisy:

- Vyhláška MZ č. 343/2003 Sb., kterou se vydává seznam rostlin využívaných pro farmaceutické a terapeutické účely
- Vyhláška MZ č. 411/2003 Sb., kterou se stanoví správná výrobní praxe, správná distribuční praxe a bližší podmínky povolování výroby a distribuce léčiv, včetně medikovaných krmiv a veterinárních autogenních vakcín, změn vydaných povolení, jakož i bližší podmínky vydávání povolení k činnosti kontrolních laboratoří (vyhláška o výrobě a distribuci léčiv)

- Vyhláška MZ a MZe č. 288/2004 Sb., kterou se stanoví podrobnosti o registraci léčivých přípravků, jejich změnách, prodloužení, klasifikaci léčivých přípravků pro výdej, převodu registrace, vydávání povolení pro souběžný dovoz, předkládání a navrhování specifických léčebných programů s využitím neregistrovaných humánních léčivých přípravků, o způsobu oznamování a vyhodnocování nežádoucích účinků léčivého přípravku, včetně náležitostí periodicky aktualizovaných zpráv o bezpečnosti, a způsob a rozsah oznámení o použití neregistrovaného léčivého přípravku (registrační vyhláška o léčivých přípravcích)
- Vyhláška MZ č. 255/2003 Sb., kterou se stanoví správná lékárenská praxe, bližší podmínky přípravy a úpravy léčivých přípravků, výdeje a zacházení s léčivými přípravky ve zdravotnických zařízeních a bližší podmínky provozu lékáren a dalších provozovatelů vydávajících léčivé přípravky, ve znění vyhlášky č. 220/2006 Sb.
- Vyhláška MZ a MZe č. 504/2000 Sb., kterou se stanoví správná laboratorní praxe v oblasti léčiv
- Vyhláška MZ č. 75/1998 Sb., kterou se vydává seznam léčivých látek a pomocných látek, které lze použít pro přípravu léčivých přípravků
- Vyhláška MZ a MZe č. 472/2000 Sb., kterou se stanoví správná klinická praxe a bližší podmínky klinického hodnocení léčiv, ve znění vyhlášky č. 301/2003 Sb.

Zákonem č. 79/1997 Sb., o léčivech je mj. stanovena závaznost Českého a Evropského lékopisu.

lékopis 2005 (ČL 2005), vydaný na základě § 7, písm. e) zákona č. 79/1997 Sb., podle kterého se závazně postupuje od 15. prosince 2005., naposledy doplněn **Doplňkem 2006** podle kterého se závazně postupuje od 1. listopadu 2006.

Evropský lékopis (The European Pharmacopoeia), páté vydání (závazný od 1. 1. 2005), naposledy s 8. dodatkem, který je závazný od 1. 7. 2007.

Závaznost Evropského lékopisu je dána těmito právními akty ES: Úmluva pro vypracování Evropského lékopisu ze dne 25. 6. 1994; Protokol k Úmluvě pro vypracování Evropského lékopisu; rozhodnutí Rady (ES) č. 1994/358 ze dne 16. 6. 1994, akceptující jménem ES Úmluvu pro vypracování Evropského lékopisu.

Ve smyslu §7 zákona č.79/1997 Sb., o léčivech, ve znění pozdějších předpisů, odpovídá Ministerstvo zdravotnictví za zajištění přípravy a vydání Českého lékopisu, který stanovuje závazné postupy a požadavky pro výrobu a přípravu léčivých přípravků. Veřejnost je s aktuálním stavem Českého lékopisu seznámena prostřednictvím Věstníku MZ a internetové stránky MZ.

Zákon č. 167/1998 Sb., o návykových látkách a o změně některých dalších zákonů, ve znění pozdějších předpisů

(změny zákony č. 354/1999 Sb., č. 117/2000Sb., č. 132/2000Sb., č. 57/2001Sb., č. 185/2001Sb., č. 407/2001Sb., č. 55/2002 Sb., č. 320/2002 Sb., č. 223/2003 Sb., č. 362/2004 Sb., 228/2005, 74/2006)

Návazné prováděcí předpisy:

- Vyhláška MŽP č. 125/2006 Sb., kterou se stanoví tiskopisy formulářů podle zákona č. 167/1998 Sb. o návykových látkách
- Vyhláška MZe č. 123/2006 Sb., o evidenci a dokumentaci návykových látek a přípravků
- Vyhláška MZe č. 151/2005 Sb., kterou se stanoví vzory formulářů pro hlášení osob pěstujících mák setý nebo konopí a způsob vyplňování a nakládání s uvedenými formuláři
- Vyhláška MŽP č. 83/2002 Sb., kterou se stanoví seznam právnických a fyzických osob s uvedením jejich pracovišť, pro jejichž činnost se nevyžaduje povolení k zacházení s návykovými látkami, přípravky je obsahujícími a prekursorů

7. Spolupráce státní správy a odborné praxe v oblasti LAKR

Ministerstvo zemědělství - Poradní sbor ředitelky odboru rostlinných komodit pro léčivé, kořeninové a aromatické rostliny

Za účelem koordinace činnosti ministerstva a odborné praxe v oblasti LAKR byl v prosinci 2004 v souladu se souhlasem náměstka ministra zemědělství pro komoditní sekci ustaven **Poradní sbor ředitele odboru rostlinných komodit pro léčivé, kořeninové a aromatické rostliny (původní znění)**. Tento sbor navázal na činnost Rezortní komoditní rady pro speciální plodiny, jejíž činnost byla ukončena na začátku roku 2004 v souvislosti se změnami při vstupu ČR do EU.

Poradní sbor je složen ze zástupců profesních svazů, působících v oblasti LAKR a předních odborníků z oblasti vědy a výzkumu. Pro koordinaci s resortem zdravotnictví jsou zastoupeni i jeho pracovníci.

Činnost je zaměřena především na oblast legislativy. Zahrnuje návrhy nutných úprav stávajících právních předpisů ČR a dále spolupráci při přípravě legislativních norem v EU. Jde o zohlednění podmínek ČR a zachování postavení sektoru LAKR v obecných právních předpisech jak EU, tak i ČR.

Poradní sbor průběžně informuje o situaci v pěstování LAKR, zpracování i distribuci produktů sektoru, posuzuje vzniklé problémy a pomáhá nalézt jejich řešení.

Ministerstvo zdravotnictví – Ústřední poradní sbor MZ pro léčivé rostliny

Ústřední poradní sbor Ministerstva zdravotnictví pro léčivé rostliny (dále jen ÚPSLR) a jeho statut byly potvrzeny ministryní zdravotnictví s účinností od 1. 12. 2002. Je poradním orgánem ministerstva pro řešení úkolů souvisejících se zpracováním, distribucí a využitím léčivých rostlin ve zdravotnictví. Členství v ÚPSLR je výběrové a čestné.

Počátky činnosti ÚPSLR sahají do roku 1922, kdy byla zřízena Ústřední komise pro sběr léčivých rostlin při tehdejší Ministerstvu veřejného zdravotnictví a tělesné výchovy. Komise měla své pobočky v Brně a Bratislavě, pracovala na celém území republiky prostřednictvím krajských a okresních poradních sborů.

V současné době ÚPSLR řeší problematiku výroby, distribuce a využití léčivých rostlin, aktivně spolupracuje s orgány státní správy, odbornými profesními organizacemi, vybranými vysokými školami, výrobci, distributory apod.

Dále se ÚPSLR významně podílí na osvětové a vzdělávací činnosti. V roce 2004 proběhl již 42. ročník Výstavy léčivých rostlin v Brně ve Středisku pro léčivé rostliny Lékařské fakulty Masarykovy univerzity v Brně, pravidelně je pořádán seminář o léčivých rostlinách při Institutu postgraduálního vzdělávání ve zdravotnictví. Jednotliví členové sboru se aktivně účastní dalších specializovaných akcí, seminářů a konferencí v ČR i v zahraničí. Hlavním cílem osvětové činnosti je omezení negativních dopadů volného prodeje léčivých rostlin, nekvalifikovaného léčitelství a propagace léčivých rostlin laickou veřejností.

Sbor spolupracuje s Ministerstvem zdravotnictví a Ministerstvem zemědělství při přípravě legislativy týkající se oblasti léčivých rostlin.



Heřmínek pravý
(*Matricaria recutita* L.)



Kmin kořený
(*Carum carvi* L.)
v zelené zralosti



Lípa srdčitá (*Tilia cordata* MILL.)

Měsíček lékařský (*Calendula officinalis* L.)



SPOLEČNÁ ZEMĚDĚLSKÁ POLITIKA EU

Léčivé, aromatické a kořeninové rostliny patří mezi produkty společného zemědělského trhu a zemědělské politiky ES. Nemají však v rámci předpisů ES vlastní společnou organizaci trhu jako většina jiných zemědělských komodit. Právní předpisy, vztahující se ke skupině LAKR, proto spadají pod několik oblastí právního řádu ES obecného charakteru; stejně jako je tomu v ČR.

SKUPINA LAKR VE SVĚTĚ A EU

Významným znakem uměle vytvořené skupiny LAKR je její velká rozmanitost, jak vyplývá už z jejího názvu – patří sem široká skupin rostlin používaných jako léčivé, kořeninové a aromatické rostliny. Toto zařazení stojí pouze na počátku široké řady využití rostlin skupiny LAKR člověkem – rostlina může být zároveň aromatickou i léčivou rostlinou (máta, fenykl, kmín apod.), některé druhy jsou pěstovány také jako zeleniny, jiné LAKR jsou zároveň druhy okrasnými. Dají se používat přímo, ať už k léčení či výrobě koření a čajovin, jsou zpracovávány farmaceutickým a potravinářským průmyslem, extrakty z nich jsou využívány při výrobě kosmetiky, bylinných likérů apod. Řada druhů, které se používají jako LAKR, má také fytoformační schopnost, některé z druhů LAKR jsou označovány také jako energetické plodiny.

Systematická botanika popisuje 380 000 druhů rostlin, zařazených do 15 000 rodů. Léčivé účinky jsou popsány přibližně u 15 000 druhů rostlin celosvětové flóry. V EU se jako léčivých, aromatických a kořeninových rostlin používá asi 2 000 druhů, z toho ve Francii cca 900 druhů, v Německu 1 500 druhů, v Maďarsku 270 druhů, v České republice 300 druhů atd.

Vypovídající a relevantní přehled o plochách pěstování LAKR ve světě není v současné době dostupný, statistiky se této komoditě věnují jen okrajově – LAKR jsou ve většině případů zařazeny spolu s dalšími skupinami rostlin do kategorie „ostatní plodiny“. Skutečnosti se pravděpodobně nejvíce blíží šetření Výzkumného střediska pro zemědělství a potravinářství ve finské Karile, dle něhož celková plocha LAKR jen v Evropě dosahují 170 – 200 tis. ha, v Číně 460 tis. ha a v Indii 300 tis. ha. Dle analýz světového obchodu LAKR, které zahrnují celkem 110 států, se v letech 1991 – 2000 ve světě obchodovalo celkem 400 tis. tun LAKR v hodnotě cca 1 224 mil. USD. Pěstování a obchod LAKR ve světě lze také popsat pomocí geografického rozložení – 42 % výše uvedených obchodů LAKR se uskutečnilo v asijském centru, v Evropě 33 %, následuje americké centrum s celkem 13 % světového objemu (zde vykazují největší obrát USA). Jako hlavní a nejdůležitější centrum s největším vlivem na obchod LAKR v posledních letech je však uváděna právě Evropa.

Pěstování LAKR má v Evropě velmi dlouhou tradici, ať už na počátcích stálo léčitelsví nebo gastronomické požadavky obyvatelstva. Původ pěstování LAKR v Evropě je situován především do oblasti Středomoří, odkud také botanicky pochází většina v Evropě používaných LAKR. Nezávisle na způsobu pěstování je v evropském prostředí vidět dlouhá tradice a vysoká odborná a technologická úroveň. Z celkem 2 000 v Evropě známých a používaných druhů je zde záměrně pěstováno 130 – 140 druhů LAKR. Nejvýznamnější pěstované evropské druhy jsou: kmín kořený, koriandr setý, fenykl obecný, ostropestřec mariánský, anýz vonný, pelyněk pravý, heřmánek pravý, třezalka tečkovaná. Sestavení pořadí nejvíce pěstovaných druhů na evropském kontinentu je poměrně složité, v některých zemích mezi LAKR řadí druhy, jejichž primární využití a zpracování je v různých zemích rozdílné. Jsou to např. hořčice (*Sinapis ssp.* L.), mák setý (*Papaver somniferum* L.) apod. Obecně lze současnou situaci v EU popsat následovně – země východní a jižní Evropy LAKR pěstují a sbírají, naopak bohatší země západní a severní Evropy pak tyto rostliny zpracovávají.

MEZINÁRODNÍ SPOLEČNOSTI

Česká republika je členem **Association of Medicinal and Aromatic Plants of Southeast European Countries – AMAPSEEC** (Asociace jihovýchodních evropských zemí pro léčivé, aromatické a kořeninové rostliny). Tato asociace sdružuje přední odborníky a společnosti oblasti léčivých rostlin. Jejím úkolem je podpora výzkumu, pěstování, obchodu, zpracování a propagace LAKR v oblasti jižní a východní Evropy. Hlavní centrum je při Institutu pro výzkum léčivých rostlin v Bělehradě. V roce 2008 bude pořadatelem konference Česká republika – Mendelova zemědělská univerzita v Brně, ve spolupráci s MZe, ČZU v Praze a sdružením PELERO CZ o.s. Další informace lze nalézt na adrese <http://www.amapseec.org>.

Vědecká a výzkumná je mezinárodní společnost **Society for Medicinal Plant Research – GA** (Společnost pro výzkum léčivých rostlin), která byla založena v roce 1954 v Cambergu/Taunus v Německu. Cílem společnosti je v první řadě podpora vědy a výzkumu. V současné době má společnost přes 850 členů z více než 59 zemí, také z ČR. Další informace na www.ga-online.org.

Další organizace a sdružení jsou převážně z oblastí, které jsou s léčivými rostlinami velmi silně propojeny – a to fytofarmacie nebo fytomedicíny. Jako nejvýznamnější je třeba uvést **European Scientific Cooperative on Phytotherapy – ESCOP, The European Society of Ethnofarmacology – E.S.E.** a další.

EKOLOGICKÁ PRODUKCE

V souladu s celosvětovým vývojem je nutné zdůraznit také stále významnější trend – ekologické zemědělství – a to i v souvislosti s produkcí LAKR. Ekologické zemědělství představuje v současnosti rychle rostoucí sektor zemědělství většiny zemí světa, a to především vlivem zvyšující se informovanosti zákazníků v oblasti bezpečnosti potravin a růstu zájmu o okolní životní prostředí. V posledních letech výrazně roste jeho podíl na struktuře farem a na využití zemědělského půdního fondu. V roce 2005 zaujímala ekologicky obhospodařovaná půda ve světě cca 26,46 mil ha. V EU zaujímala ekologická produkce v roce 2002 cca 3,36 % celkové zemědělsky využívané plochy (UAA – Utilized Agriculture Area), přesto je to jedna z nejdynamičtěji se rozvíjejících oblastí zemědělství. V období let 1993 – 1998 zaznamenávalo ekologické zemědělství v EU meziroční nárůst o 25 %, od roku 1998 je pak tento nárůst odhadován na 30 %. V současnosti je objem ekologické produkce v některých členských státech stabilizovaný. Největší část (51,9 %) certifikované ekologické produkce EU představují trvalé travní porosty a produkce krmných plodin, dále pak následuje produkce plodin na orné půdě (20,9 %) a produkce zahradnická (12,2 %), v rámci nichž převažuje ekologická produkce ovoce. Zbýlá část (15,1 %) zahrnuje produkci ostatních plodin. Mezi země v EU s největší plochou ekologického zemědělství patří Itálie, Německo, Velká Británie, Španělsko a Rakousko.

V ČR v roce 2006 hospodařilo dle ČSÚ v ekologickém systému zemědělství 963 subjektů na výměře téměř 281,5 tis. ha, což představuje 6,6 % zemědělského půdního fondu ČR. Dle ČSÚ byly ekologickým způsobem v roce 2005 v ČR léčivé rostliny pěstovány na 3,4 ha, kořeninové a aromatické rostliny na 99,6 ha (z toho kmín na 30,0 ha).

Ekologické zemědělství bylo v ČR podporováno v rámci agro-environmentálních opatření HRDP MZe ČR, od roku 2007 je podpora poskytována v rámci Programu rozvoje venkova EAFRD, a to formou dotací na hektar na základě nařízení vlády č. 79/2007 Sb. Finanční podpora je diferencována v závislosti na druhu obhospodařované kultury, v roce 2007 nařízení stanovuje sazbu na 155 EUR/ha orné půdy, 71 EUR/ha trvalých travních porostů, 849 EUR/ha vinice, ovocného sadu nebo chmelnice a 564 EUR/ha orné půdy, na které je pěstována zelenina nebo speciální byliny, mezi které pro účely této dotace patří:



Ostropeřec mariánský
(*Silybum marianum* (L.) Gaertn.)



Růže šípková (*Rosa canina* L.)

Klíčící semena
měsíčku lékařského



Sléz maurský (*Malva mauritiana* L.)



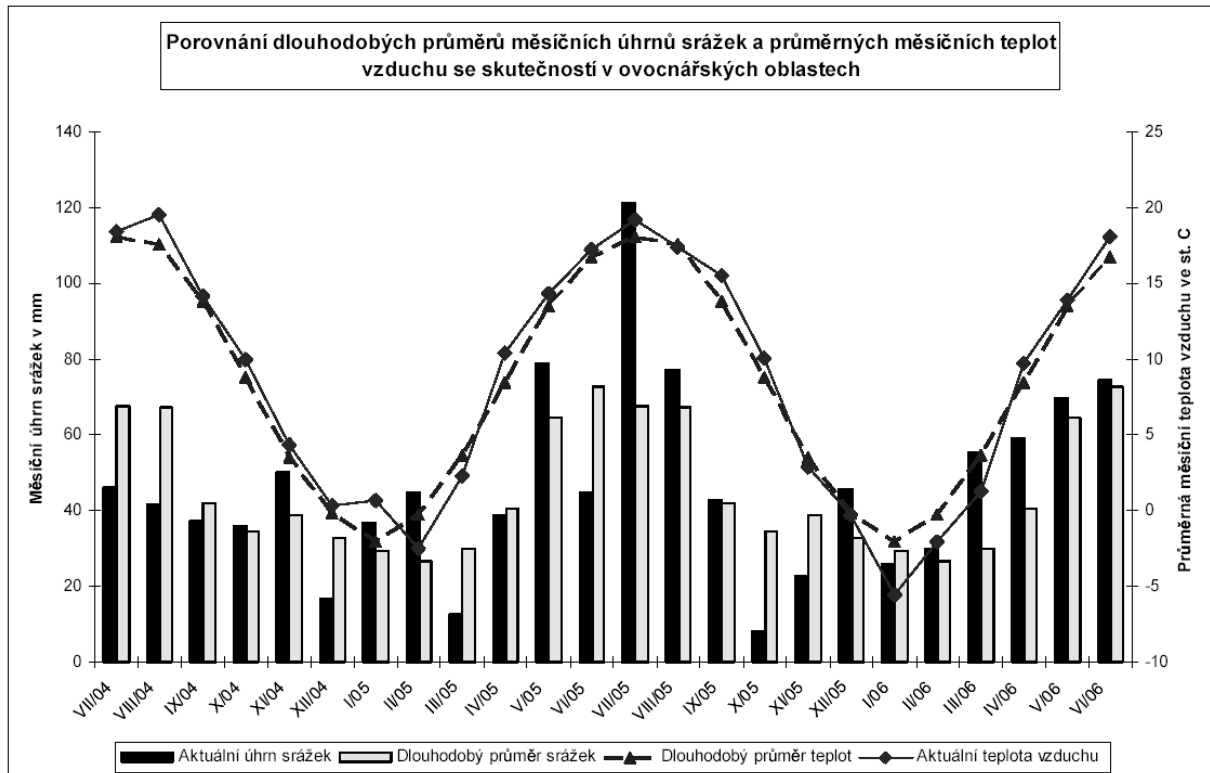
Andělíka lékařská *Archangelica officinalis* Hoffm. (syn.: *Angelica archangelica* L.), bazalka pravá *Ocimum basilicum* L., bedrník anýz *Pimpinella anisum* L., benedikt lékařský (čubet) *Cnicus benedictus* L., brutnák lékařský *Borago officinalis*, divizna velkokvětá *Verbascum densiflorum* Bertol. (syn.: *Verbascum thapsiforme* Schrader), dobromysl obecná *Origanum vulgare*, fenýkl obecný *Foeniculum vulgare*, heřmánek pravý *Matricaria recutita* L. (syn.: *Chamomilla recutita* (L.) Rauschert), heřmánek římský *Chamaemelum nobile* (L.) All., jablečník obecný *Marrubium vulgare* L., jehlice rolní *Ononis arvensis* L., jestřabina lékařská *Galega officinalis* L., jitrocel kopinatý *Plantago lanceolata* L., kmín kořený *Carum carvi* L., konopice bledožlutá *Galeopsis segetum* Necker, kopr vonný *Anethum graveolens* L., kopřiva dvoudomá *Urtica dioica* L., koriandr setý *Coriandrum sativum* L., kozlík lékařský *Valeriana officinalis* L., lékořice lysá *Glycyrrhiza glabra* L., levandule lékařská *Lavandula angustifolia* Miller, libeček lékařský *Levisticum officinale* Koch, lopuch větší *Arctium lappa* L., majoránka zahradní *Origanum majorana* L. (syn.: *Majorana hortensis* Moench), máta peprná *Mentha x piperita* L., máta kadeřavá *Mentha spicata* var. *crispa*, mateřídouška obecná *Thymus serpyllum* L., meduňka lékařská *Melissa officinalis* L., měsíček lékařský *Calendula officinalis* L., náprstník vlnatý *Digitalis lanata* Ehrh., oman pravý *Inula helenium* L., ostropestřec mariánský *Silybum marianum* (L.) Gaertn., pelyněk kozalec (estragon) *Artemisia dracuncululus* L., pískavice řecké seno *Trigonella foenum-graecum* L., rozchodnice růžová *Rhodiola rosea* L., rozmarýn lékařský *Rosmarinus officinalis*, rulík zlomocný *Atropa bella-donna* L., řebříček chlumní *Achillea collina* Becker ex Reichb., řepík lékařský *Agrimonia eupatoria* L., řepík vonný *Agrimonia procera* Wallr., saturejka zahradní *Satureja hortensis* L., sléz maurský *Malva mauritiana* L., šalvěj lékařská *Salvia officinalis* L., terčovka nachová *Echinacea purpurea* L., topolovka růžová *Alcea rosea* L. (syn.: *Althaea rosea* (L.) Cav.), třezalka tečkovaná *Hypericum perforatum* L., třezalka skvrnitá x třezalka tečkovaná *Hypericum maculatum* Crantz x *H. perforatum* L., tymián obecný *Thymus vulgaris* L., včelník moldavský *Dracocephalum moldavica* L., yzop lékařský *Hyssopus officinalis* L.

PRODUKCE LAKR V ČR

Pěstování léčivých, aromatických a kořeninových rostlin v ČR

Po výrazném nárůstu ploch pěstování LAKR v letech 2003 a 2004 dochází v posledních letech k opačné situaci – odklonu od pěstování léčivých i kořeninových a aromatických rostlin. Hlavním důvodem takto výrazného kolísání je především stále se měnící situace v odbytu LAKR v tuzemském prostředí. Dle statistik ČSÚ poklesly sklizňové plochy LAKR v roce 2005 o 28,9 % oproti roku 2004 na celkových 8 355 ha a tento trend pokračoval i v roce 2006, kdy ČSÚ zaznamenal další téměř 30% pokles ploch LAKR na konečných 5 858 ha. S ohledem na vývoj klimatických podmínek v letech 2004 a 2005 nebyl propad produkce úměrný úbytku pěstebních ploch.

Léčivé rostliny se v roce 2006 pěstovaly na 2 429 ha s výnosem 0,81 t/ha, přitom ještě v roce 2005 zaujímaly pěstební plochy léčivých rostlin 3 211 ha (pokles ploch o 24,4 %). Obdobný trend vykazuje i pěstování kořeninových a aromatických rostlin, které byly v roce 2005 pěstovány na 5 144 ha a v roce 2006 už jen na 3 429 ha (pokles o 33,3 %).

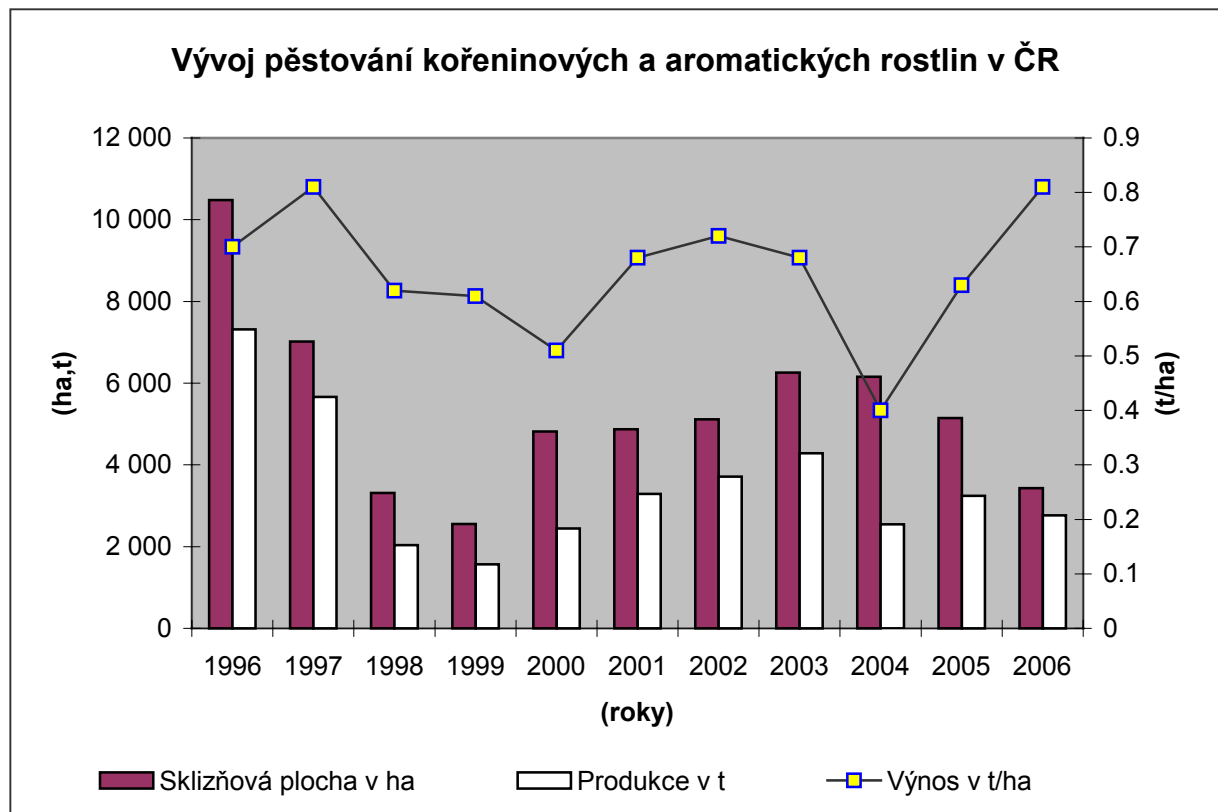
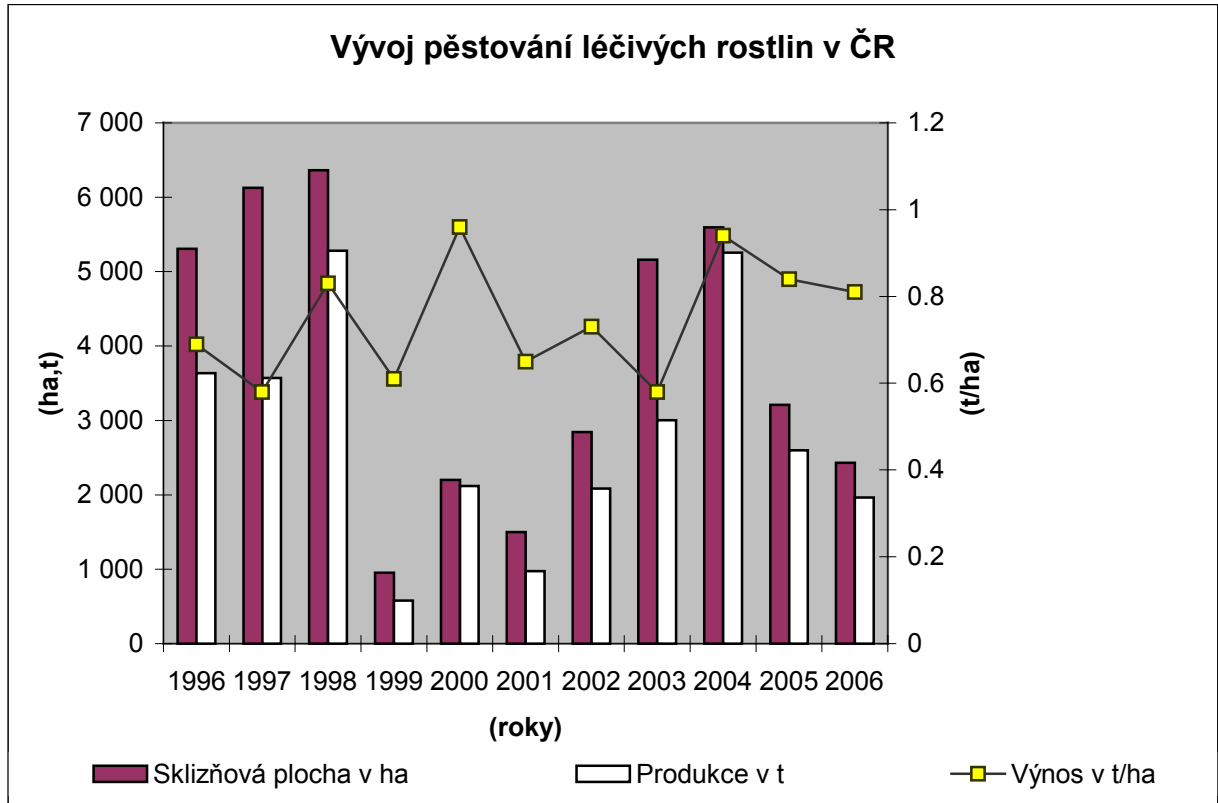


Vývoj ploch produkce léčivých, aromatických a kořeninových rostlin v ČR

Rok	Léčivé rostliny			Kořeninové a aromatické rostliny		
	Sklizňová plocha v ha	Produkce v t	Výnos v t/ha	Sklizňová plocha v ha	Produkce v t	Výnos v t/ha
1996	5 306	3 636	0,69	10 483	7 314	0,70
1997	6 127	3 570	0,58	7 018	5 663	0,81
1998	6 362	5 282	0,83	3 315	2 039	0,62
1999	950	578	0,61	2 557	1 565	0,61
2000	2 201	2 118	0,96	4 818	2 440	0,51
2001	1 500	974	0,65	4 871	3 292	0,68
2002	2 841	2 086	0,73	5 118	3 709	0,72
2003	5 162	3 003	0,58	6 259	4 286	0,68
2004	5 595	5 257	0,94	6 153	2 546	0,40
2005	3 211	2 596	0,84	5 144	3 245	0,63
2006	2 429	1 963	0,81	3 429	2 764	0,81

Pramen: ČSÚ

Poznámka: ve skupině léčivých rostlin není započítána makovina



Údaje, které udává ČSU, jsou globální a je nutné je tak i posuzovat. ČSÚ sleduje léčivé, kořeninové a aromatické rostliny bez rozlišení druhů. Sdružení PELERO CZ o.s., ve spolupráci s Mendlovou zemědělskou a lesnickou univerzitou v Brně, Českou zemědělskou univerzitou a tuzemskými odběrateli LAKR, proto připravuje v nejbližším období podrobné šetření pěstování a zpracování LAKR. Tato zpráva proto předkládá pouze základní přehled o sektoru, výsledky podrobnější analýzy budou představeny v následujících zprávách.

Hrubá zemědělská produkce vybraných komodit v ČR (t)

Plodina	2001	2002	2003	2004	2005
makovina	1 500	1 200	1 250	1 800	1 950
aromatické rostliny	3 292	3 709	4 286	2 456	3 245

Pramen: VÚZE

Hrubá zemědělská produkce vybraných komodit v ČR v běžných cenách (tis. Kč)

Plodina	2001	2002	2003	2004	2005
makovina	9 300	7 200	7 500	10 800	12 090
aromatické rostliny	204 104	226 249	107 150	61 400	81 125
léčivé rostliny	72 400	155 000	223 000	390 250	345 000

Pramen: VÚZE

Hrubá zemědělská produkce vybraných komodit v ČR ve stálých cenách roku 1989 (tis. Kč)

Plodina	2001	2002	2003	2004	2005
makovina	8 250	6 600	6 875	9 900	10 725
aromatické rostliny	115 220	129 815	150 010	85 960	113 575
léčivé rostliny	72 400	155 000	223 000	390 250	345 000

Pramen: VÚZE

Kmín, ostropestřec mariánský a námel patří v ČR stále mezi nejdůležitější pěstované druhy LAKR. Významné postavení je podloženo na jedné straně rozsahem pěstování, na druhé návaznosti na odběratele a zpracování. **Kmínu** je věnována samostatná kapitola této zprávy.

Plocha pěstování **ostropestřece** mariánského (*Silybum marianum* L.) v posledních letech výrazně kolísá (v rozmezí 500 – 3 000 ha). Je většinou pěstován pro farmaceutické zpracování, čímž je dán i požadavek na vysokou kvalitu produktu.

Pěstování **námele** (vřeckaté stádium houby paličkovice nachové *Claviceps purpurea* L.) má v ČR velmi dlouhou tradici. Námel se v současné době aplikuje nástřikem houbových spor postřikovačem do žita v určité růstové fázi, žito po sklizni námele je využitelné jen technicky.

Makovina (tj. prázdná makovice a 10 cm stonku pod makovicí bez minerálních příměsí a prachu, určená pro farmaceutické účely) se v ČR dle hlášení pěstitelů máku Generálnímu ředitelství cel (dle § 43 odst. 5 písm. b) a c) zákona č. 167/1998 Sb., ve znění pozdějších předpisů) v ČR v roce 2006 použila pro farmaceutické účely z 21 608 ha, což činí 37,6 % z celkové pěstební plochy máku v témže roce (57 455 ha). Pěstování máku obecně zaznamenává v posledních třech letech zvýšený zájem pěstitelů. Nejpěstovanější odrůdou máku v ČR je odrůda Opál, dále pak Major a Maraton.

Další druhy LAKR se v ČR pěstují už jen v rozsahu jednotek až desítek hektarů. Mezi významnější a v ČR pěstované druhy patří heřmáněk pravý (*Matricaria recutita* L.), máta (*Menta x piperita*), meduňka (*Melissa officinalis* L.), fenykl (*Phoeniculum vulgare*, var. *vulgare*), koriandr, kopr (semeno), jitrocel kopinatý (*Plantago lanceolata* L.), tymián (*Thymus vulgare* L.), jehlice trnitá (*Ononis spinosa* L.), lopuch větší (*Arctium lappa* L.), proskurník (*Althea officinalis* L.), kozlík (*Valeriana officinalis* L.) a andělka lékařská (*Archangelica officinalis* Moench.).

Přehled o pěstování kmínu, ostropestřce, námele a makoviny v ČR

Roky	Kmín		Ostropestřec		Námel		Makovina	
	Plocha v ha	Výnos v t/ha	Plocha v ha	Výnos v t/ha	Plocha v ha	Výnos v t/ha	Plocha v ha	Výnos v t/ha
2001	2 500	1,10	1 500	0,62	1 500	1,00	průměrně 16 000	průměrně 0,35
2002	2 700	0,91	2 500	0,80	1 500	0,92		
2003	2 500	0,95	2 500	0,62	1 500	0,83		
2004	2 100	0,50	2 500	0,70	1 500	1,00		
2005	1 850	0,95	0	0	1 500	0,97	16 935	0,28
2006	1 620	1,05	800	0,65	1 500	0,79	21 608	0,22

Pramen: PELERO, Český mák, Český kmín, GŘC

Sběr léčivých, aromatických a kořeninových rostlin v ČR

ČR má tradici nejen v pěstování, ale i ve sběru LAKR. Ten nastupuje jako jediná možnost v případech, kdy daný druh – především léčivé rostliny – nelze z ekologických nebo ekonomických důvodů a vzhledem ke značným specifickým nárokům pěstovat v monokultuře. Objem nakoupených sběrových drog je určen vyšší výkupních cen českých nákupců, která v posledních letech stagnuje, a tak sběr LAKR v ČR zůstává aktivní především v místech tradice. Problematické je také hledisko kvality drogy i odborné znalosti ke správnému určení sbírané rostliny. Přesto zůstává sběr LAKR u mnoha významných druhů jediným – ohroženým – způsobem získání poptávané drogy.

V ČR patří mezi nejvíce sbírané rostliny tradičně šípek, list břízy bělokoré, nať třezalky tečkované a kopřivy dvoudomé, květ lípy srdčité a černého bezu, nať řepíku lékařského a přesličky rolní, list maliníku a ostružiníku a mnoho dalších – celkem okolo 70 nakupovaných druhů především léčivých rostlin.

ZPRACOVÁNÍ A VYUŽITÍ LAKR V ČR

Zpracováním LAKR se dle údajů sdružení PELERO zabývá v ČR 44 organizací. Zpracovatelé a nákupní organizace nejsou sdruženy. Získání dat o zpracování LAKR v ČR je velmi problematické, sdílení informací závisí jen na spolupráci jednotlivých zpracovatelů.

Jak již bylo uvedeno, jen malý podíl LAKR je určen pro spotřebu v čerstvém stavu. Největší podíl je zpracován, zpravidla usušením, a je určen na trh nebo k dalšímu zpracování ve farmaceutickém a potravinářském průmyslu nebo pro výrobu extraktů.

Technologie zpracování LAKR se odlišují dle:

- 1) části rostliny, která je předmětem zpracování (např. odlišné technologie sušení pro kořen, nať apod.),
- 2) konečného užití produktu.

LAKR jsou v ČR nejčastěji zpracovávány:

- pro farmaceutické účely, a to v surovém či zpracovaném stavu pro fytofarmacii, humánní i veterinární medicínu,
- pro potravinářské účely, a to v surovém či zpracovaném stavu pro produkci koření, bylinných čajů, potravinových doplňků, bylinných likérů apod.,
- ostatní využití – extrakce látek pro průmyslové využití (výroba kosmetiky apod.).

CENOVÝ VÝVOJ

Výkupní ceny (ceny zemědělských výrobců) jsou výrazně ovlivňovány především poptávkou na trhu a kvalitou i množstvím domácí produkce. Závisí rovněž i na objemech dovozů LAKR. Jak již bylo konstatováno, výkupní ceny jednotlivých druhů v posledních letech více méně stagnují a jsou určovány výhradně nákupci nebo odběrateli a zpracovateli. V průměru se pohybují okolo 140 Kč/kg u květových drog, 55 Kč/kg u kořenových drog, a 50 Kč/kg u listových a naťových drog. V konkrétních případech výše ceny odráží obtížnost pěstování, sběru a posklizňové úpravy, vedle prioritního faktoru nabídky a poptávky.

ZAHRANIČNÍ OBCHOD

Zahraniční obchod ČR léčivými, aromatickými a kořeninými rostlinami dosahuje v dlouhodobém časovém období záporných hodnot.

Zajímavými trendy od vstupu ČR do EU, tj. od roku 2004 jsou následující:

- nástup Polska jako významné exportní země,
- postupné oslabování pozice Slovenska jako významného exportéra,
- oslabování pozice kmínu a makoviny jako nejvýznamnějších vývozních komodit ČR.

Bilance zahraničního obchodu LAKR ČR					kód KN 0904 – 0910, 1211, 1302			
Ukazatel	1999	2000	2001	2002	2003	2004	2005	2006
Tuny	187,10	462,70	766,10	1 418,00	1 549,90	9 938,9*	-4 356,4	-2 492,8
Tisíc Kč	-578 550	-435 362	-203 334	-106 531	-165 622	-180 833*	-202 598	-242 771,7

Pramen: Celní statistika

Poznámka: * rok 2004 zahrnuje pravděpodobně statistickou chybu u údaje vývozu makoviny z ČR

Koření (kód KN 0904-0910)

Dovoz koření do ČR zaznamenal v roce 2004 výrazný nárůst. V tomto roce bylo do ČR poprvé dovezeno více než 5 tis. t, což představuje navýšení o více než jednu čtvrtinu oproti roku 2003. V dalších letech trend pokračoval, ale již ne tak výrazně. V roce 2006 bylo dovezeno 5,8 tis. t koření, tj. už pouze o 1,4 % více než v roce 2005. Nejvýznamnějšími do ČR dováženými položkami jsou tradičně paprika (41,4 % objemu dovozu v roce 2006) a pepř (18,9 %), dále pak směsi koření, zázvor a skořice. Stále jsou nejvýznamnější země původu dováženého koření, tj. Španělsko, Vietnam, Polsko a Rakousko. V roce 2006 bylo ze Španělska dovezeno 23,7 % objemu koření, tj. téměř 1,4 t.

Vývoz koření z ČR v dlouhodobém horizontu stále mírně klesá. V letech 2004 a 2005 výrazně poklesl objem vyvezeného koření, hlavním důvodem byl klesající trend vývozu hlavní exportní položky – kmínu. V roce 2005 bylo z ČR vyvezeno o 35,3 % méně koření než v roce 2004, v roce 2006 došlo k opačné situaci – vývoz z ČR dosáhl 1,9 tis. t, tj. o 29,9 % více než v roce 2005. Nejvýznamnější exportní položku představoval kmín (47,3% v roce 2006), dále pak paprika a pepř, svou pozici si drží i koriandr. Vývoz koření z ČR směřuje především na Slovensko (47,2 % vývozu v roce 2006), do Německa, Polska a Nizozemska.

Bilance zahraničního obchodu kořením ČR					kód KN 0904 – 0910			
Ukazatel	1999	2000	2001	2002	2003	2004	2005	2006
Tuny	-2 745,9	-2 363,7	-1 928,6	-1 900,7	-1 344,7	-3 082	-4 228,66	-3 852,7
Tisíc Kč	-395 220,6	-328 608,8	-230 369,0	-192 532,9	-182 288,7	-285 111	-315 012,2	-297 218,8

Pramen: Celní statistika

Vývoj dovozů koření do ČR (t)								kód KN 0904 – 0910
Druh	1999	2000	2001	2002	2003	2004	2005	2006
Pepř drcený a nedrcený	737,7	868,1	810,4	800,4	918,7	1 025,1	1 148,4	1 102,2
Paprika mletá a nemletá	1 975,0	1 944,6	2 001,2	2 023,1	2 159,2	2 521,3	2 529,6	2 413,7
Vanilka	0,6	0,6	1,4	0,5	0,6	0,5	0,5	1,5
Skořice drcená a nedrc.	224,5	223,9	245,6	239,0	276,7	227,6	224,7	290,3
Hřebíček	51,4	77,3	18,0	63,4	32,2	45,0	44,2	52,3
Muškatové oříšky	29,7	31,9	39,8	49,1	33,6	38,7	40,9	35,9
Muškatový květ	17,2	18,6	24,4	19,3	11,7	25,1	17,6	16,3
Amomy a kardamomy	3,2	4,7	5,6	4,4	5,6	5,2	6,5	14,4
Anýz nebo badyán	27,4	12,8	20,1	28,9	19,4	31,3	29,5	35,6
Koriandr	61,3	101,2	261,4	147,6	131,8	195,2	110,3	200,5
Kmín	249,4	188,3	159,0	155,3	134,4	443,3	502,7	395,5
Fenykl	55,9	48,8	62,8	59,7	70,4	77,2	75,7	75,2
Zázvor	79,3	91,5	102,5	131,3	148,2	215,6	229,0	296,3
Šafrán drcený a nedr.	0,1	0,7	0,1	0,2	0,2	1,2	2,1	4,1
Kurkuma	31,0	45,1	50,6	48,8	46,1	61,3	92,1	43,6
Tymián	32,7	59,4	61,5	71,7	30,6	70,4	38,4	162,4
Bobkový list	53,9	47,9	49,5	47,9	34,6	31,9	53,1	49,5
Kari	25,9	24,8	21,4	18,1	21,6	24,2	29,0	46,2
Semena pískavice	2,1	5,9	8,8	9,6	7,5	12,5	13,2	11,3
Směsi koření drcené i nedrcené	754,1	260,5	227,0	172,3	141,4	153,2	284,9	242,9
Koření ost. drcené i nedrcené	369,1	126,5	130,5	103,6	109,4	234,1	282,4	343,5
CELKEM	4 781,7	4 183,2	4 301,9	4 194,3	4 333,9	5 439,9	5 754,8	5 833,2

Pramen: Celní statistika

Vývoj vývozu koření z ČR (t)								kód KN 0904 – 0910
Druh	1999	2000	2001	2002	2003	2004	2005	2006
Pepř drcený a nedrcený	123,7	146,3	99,1	80,6	128,1	241,8	117,6	196,1
Paprika mletá a nemletá	120,4	142,5	119,4	102,3	188,6	248,4	487,7	528,5
Vanilka	0,2	2,2	0,1	0	0	12,4	1,1	0,8
Skořice drcená a nedrc.	12,4	25,4	21,3	14,3	23,4	21,9	27,5	55,2
Hřebíček	5,0	15,1	4,4	3,8	4,3	4,4	5,4	4,4
Muškatové oříšky	2,5	6,7	1,7	1,3	4,0	0,9	1,6	1,8
Muškatový květ	0,5	3,0	1,3	0,3	0,3	0,3	0,1	0,4
Amomy a kardamomy	0,3	0	0,1	0,1	0,3	0	2,5	4,1
Anýz nebo badyán	6,0	1,3	1,4	1,7	1,4	3,2	4,0	3,0
Koriandr	158,7	242,6	301,8	128,3	191,5	48,7	40,7	133,2
Kmín	1 286,1	894,0	1 334,2	1 404,8	2 036,7	1 638,6	701,5	913,2
Fenykl	71,9	65,5	57,0	6,5	17,4	27,1	20,3	8,9
Zázvor	7,8	6,3	4,2	5,6	8,9	7,5	12,4	10,0
Šafrán drcený a nedr.	0,1	0	0	0	0	0,1	0	0
Kurkuma	2,5	2,0	2,8	0,6	0,4	0,1	0,2	0,3
Tymián	2,6	2,1	4,4	4,6	9,0	10,9	5,6	5,5
Bobkový list	5,4	13,7	9,1	5,3	4,0	6,4	6,6	6,5
Kari	11,5	13,5	7,2	5,4	5,5	8,4	10,9	9,7
Semena pískavice	0	0,6	0	0,3	0	0,2	0	0
Směsi koření drcené i nedrcené	173,2	206,7	339,1	503,5	268,2	34,4	9,7	17,9
Koření ost. drcené i nedrcené	45,0	30,0	64,8	24,5	6,2	42,5	70,8	81,1
CELKEM	2 035,8	1 819,5	2 373,3	2 293,6	2 989,2	2 358,1	1 526,2	1 980,5

Pramen: Celní statistika

Léčivé rostliny (kód KN 1211)

Dovoz léčivých rostlin po letech růstu (2003 – 2005) poklesl v roce 2006 oproti roku 2005 o 41,5 % na téměř 2,4 tis. t léčivých rostlin a částí rostlin. Od roku 2005 se nejvíce léčivých rostlin do ČR dováží z Polska (20,5 % v roce 2006), které překonalo tradičně nejsilnější Slovensko, dále pak Německo, Kanadu a Bulharsko.

Objem **vývozu léčivých rostlin** a částí rostliny z ČR kolísá v posledních letech okolo 4,5 tis. t. V roce 2006 poklesl meziročně o 15,2 % a dosáhl objemu 3,5 tis. t. Nejvýznamnější exportní položkou je stále makovina (86 % v roce 2006), která směřuje z více než 98 % na Slovensko. Na Slovensko v roce 2006 směřovalo 87,5 % vývozu ostatních LAKR, dalšími tradičními zeměmi určení českých léčivých rostlin jsou stále Německo, Polsko a Rakousko.

Bilance zahraničního obchodu léčivými rostlinami ČR								kód KN 1211
Ukazatel	1999	2000	2001	2002	2003	2004 *	2005	2006
Tuny	+3 415,9	+3 315,1	+2 613,8	+3 129,8	+3 068,4	+12 736,6	+71,3	+1 120,3
Tisíc Kč	-57 812,7	-45 572,7	-62 158,5	-51 427,7	-80 599,9	-156 102,7	-154 688,0	-97 446,2

Pramen: Celní statistika

Poznámka: * rok 2004 zahrnuje pravděpodobně statistickou chybu u údaje vývozu makoviny z ČR

Vývoj dovozů léčivých rostlin a částí rostlin do ČR (t)								kód KN 1211
Druh	1999	2000	2001	2002	2003	2004	2005	2006
Kořeny lékořice	11,0	14,2	14,8	12,2	7,1	12,2	8,2	8,7
Kořeny ginsengu (ženšenu)	1,1	1,0	1,3	1,5	1,8	1,2	2,1	2,3
Listy koky	0	0	0	0	0	-	0,5	-
Maková sláma (makovina)	1,7	2,9	0,9	0,8	0,3	0,2	0,1	64,9
Tonková semena	0	0	0	0	0	0	0	0
Konopí	0	0	0	0,4	0	-	-	-
Části rostlin ostatní	1 560,5	1 632,1	2 234,7	1 641,2	2 751,8	3 043,3	4 030,2	2 289,3
CELKEM	1 599,6	1 702,9	2 312,9	1 750,8	2 844,9	3 056,9	4 041,1	2 365,2

Pramen: Celní statistika

Vývoj vývozu léčivých rostlin a částí rostlin z ČR (t)								kód KN 1211
Druh	1999	2000	2001	2002	2003	2004	2005	2006
Kořeny lékořice	0,4	0,1	8,8	3,5	2,9	0,1	0,1	3,2
Kořeny ginsengu (ženšenu)	0	0	0	0	0	0,1	0,1	0
Listy koky	0	0	0	0	0	-	-	-
Maková sláma (makovina)	4 504,8	4 526,7	4 140,0	4 286,1	5 143,3	14 961,7*	3 427,7	3 013,9
Tonková semena	0	0	0	0	0	0	0	-
Konopí	0	0	0	3,0	0	-	-	-
Části rostlin ostatní	507,2	490,0	772,7	567,4	753,0	834,7	684,5	468,5
CELKEM	5 015,5	5 018,0	4 926,7	4 880,6	5 913,3	15 796,5**	4 112,4	3 485,5

Pramen: Celní statistika

Poznámka: * extrémní hodnota údaje o vývozu makoviny z ČR je pravděpodobně způsobena statistickou chybou

** rok 2004 zahrnuje pravděpodobně statistickou chybu u údaje vývozu makoviny z ČR

Rostlinné šťávy a výtažky (kód KN 1302)

Dovoz rostlinných šťáv a výtažků do ČR v letech 2004 a 2005 vykazoval mírný meziroční nárůst, v roce 2006 naopak objem dovezených šťáv a výtažků poklesl na 2,6 tis. t (tj. meziroční pokles o 22,3 %). Významnou dovozní položkou jsou tradičně slizy a zahušťovadla z ostatních rostlin. Mezi hlavní dovozce rostlinných šťáv a výtažků do ČR v roce 2006 patřily Mexiko a Německo, dále Indie a Nizozemsko.

Vývoz rostlinných šťáv a výtažků z ČR v letech 2004 a 2005 vzrostl (v roce 2004 nárůst o 46,6 % oproti roku 2003), naopak v roce 2006 poklesl na 2,8 tis. t (tj. meziroční pokles o 9,8 %). Nejvýznamnější položkou vývozu v této skupině jsou pektinové látky v suchém stavu. Rostlinné šťávy a výtažky v roce 2006 směřovaly do Polska (13 %) a Francie, dále pak do Německa a Ruska.

Bilance zahraničního obchodu rostlinnými šťávami a výtažky ČR								kód KN 1302
Ukazatel	1999	2000	2001	2002	2003	2004	2005	2006
tuny	-482,9	-488,7	+80,9	+188,9	-173,8	+281,1	-199,1	+ 239,6
tisíc Kč	-125 516,6	-61 180,5	+89 194,0	+137 429,3	+97 266,6	+260 381,0	+267 102,3	+151 893,3

Pramen: Celní statistika

Vývoj dovozů rostlinných šťáv a výtažků do ČR (t)								kód KN 1302
Druh	1999	2000	2001	2002	2003	2004	2005	2006
Šťávy a výtažky z opia i upravené	0	0	0	0	0	0	0,9	0
Šťávy, výtažky z lékořice i upravené	6,4	13,8	12,2	12,8	9,2	7,1	8,2	16,8
Šťávy, výtažky z chmele i upravené	132,6	22,4	14,1	8,0	12,9	94,7	439,0	51,4
Výtažky z vanilky i upravené	0	0,4	0,4	0	0	0,1	0	0,5
Směsi rostlin. výtažků k přípravě nápojů nebo potravin. přípravků	62,1	16,4	30,7	23,9	14,3	29,6	-	-
Šťávy, výtažky rostlinné, léčivé i upravené	*23,7	*30,9	29,3	32,9	40,7	32,4	-	-
Šťávy, výtažky rostlinné, ostatní i upravené	19,9	30,3	18,9	31,1	55,2	155,9	208,4	226,5
Látky pektinové, pektináty a pektany v suchém stavu	229,9	402,3	212,4	284,8	551,4	585,7	660,5	611,3
Látky pektinové, pektináty, pektany ostatní ne v suchém stavu	0,3	8,3	0,4	0,7	0	5,8	0,7	0,2
Agar-agar i upravený	110,0	142,4	94,7	28,5	24,5	18,9	13,5	15,1
Slizy, zahušťovadla ze svatojánského chleba nebo z jeho semen i upravené	74,1	62,3	86,3	129,1	223,7	105,1	177,2	138,4
Slizy, zahušťovadla ze semen guarových i upravené	487,9	563,8	516,0	579,8	609,8	814,6	869,7	756,9
Slizy, zahušťovadla z rostlin ost.	370,4	341,3	379,2	626,7	584,8	731,4	967,1	780,7
CELKEM	1 517,3	1 634,6	1 394,3	1 757,8	2 126,5	2 581,3	3 345,2	2 597,8

Pramen: Celní statistika

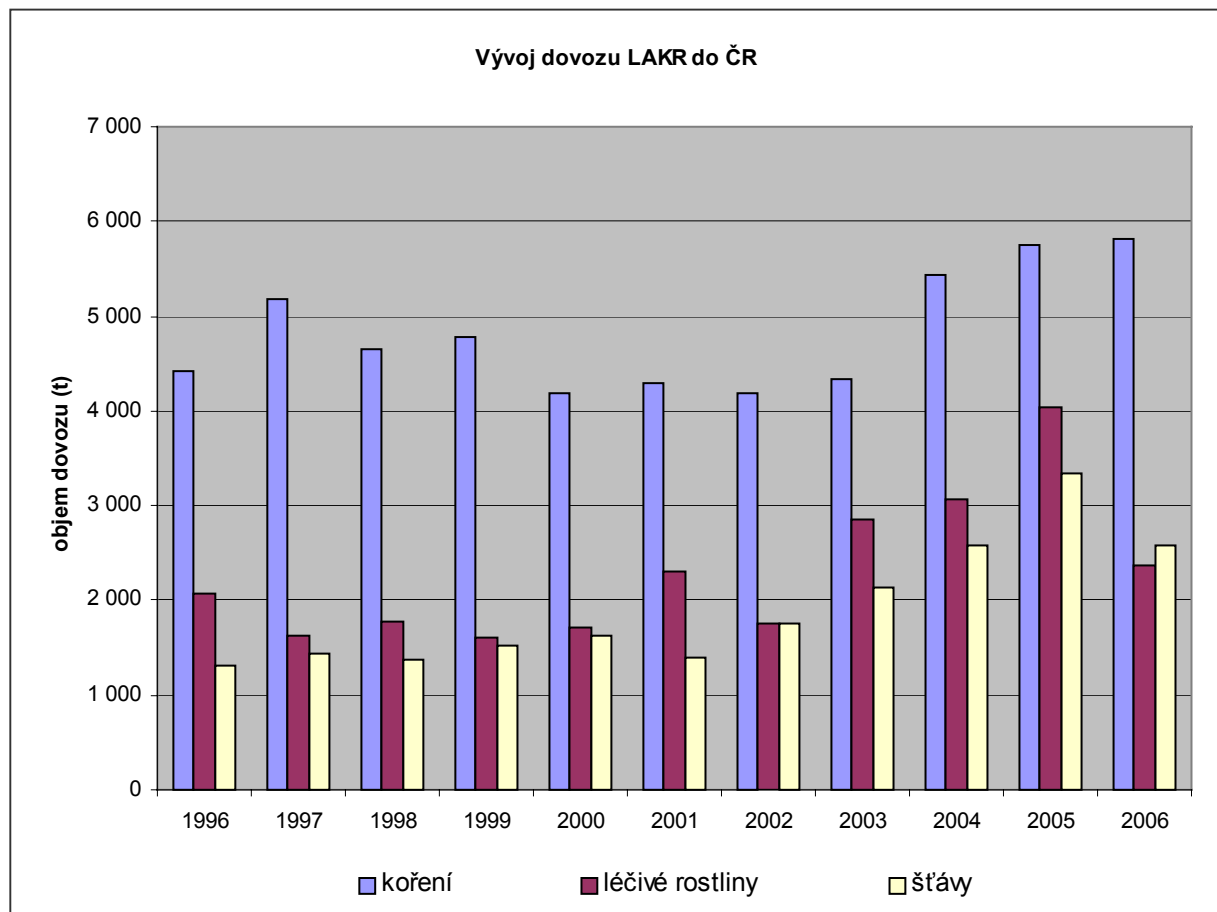
Poznámka: * zahrnuje výtažky a šťávy z hořkoně, aloe, jasanu zimnáře a ost. rostlinné výtažky léčivé

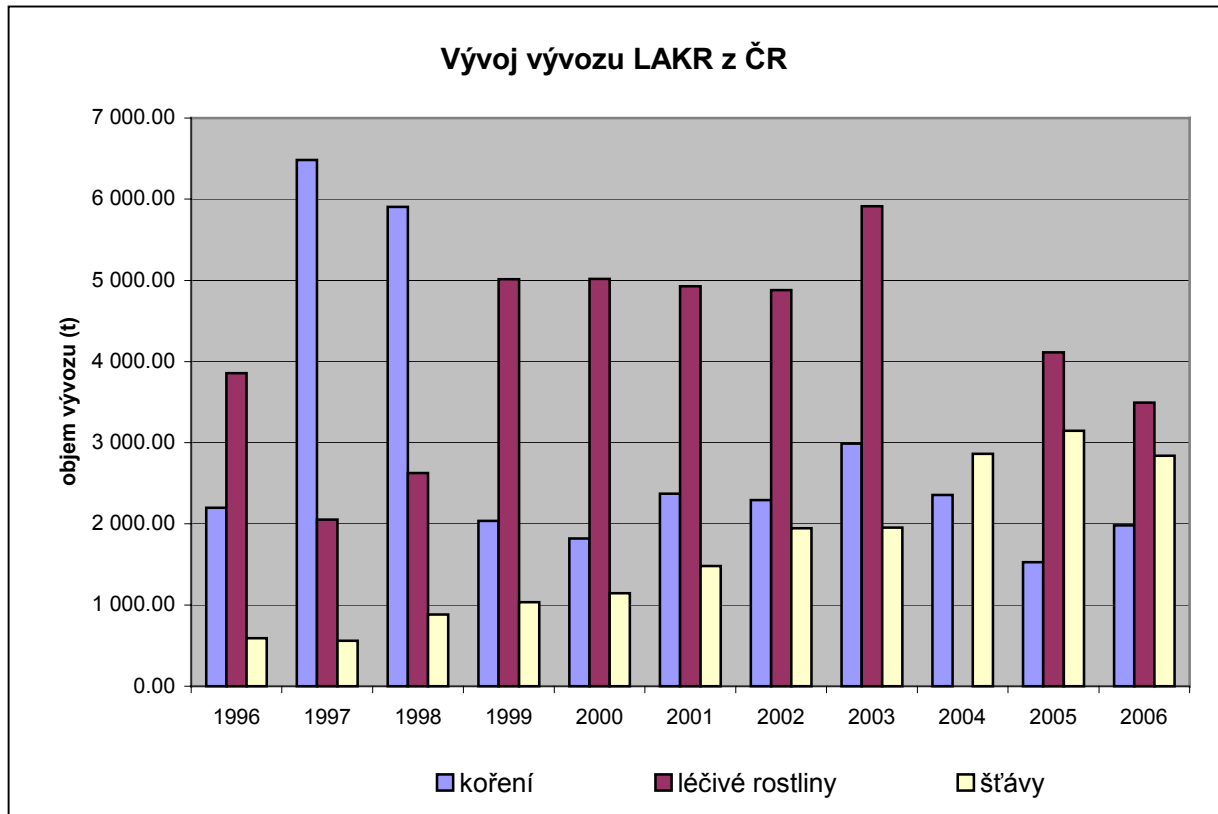
Vývoj vývozu rostlinných šťáv a výtažků z ČR (t)**kód KN 1302**

Druh	1999	2000	2001	2002	2003	2004	2005	2006
Šťávy a výtažky z opia i upravené	0	0	0	0	0	-	0	-
Šťávy, výtažky z lékořice i upravené	0	0,5	0	0,1	0,5	-	-	-
Šťávy, výtažky z chmele i upravené	6,6	0,1	0,2	0,2	0	4,8	20,0	10,0
Výtažky z vanilky i upravené	0,1	0,1	0	0	0	-	0	0,2
Směsi rostl. výtažků k přípravě nápojů nebo potravin. přípravků	124,3	212,9	108,2	139,0	258,7	277,0	-	-
Šťávy, výtažky rostlinné, léčivé i upravené	*29,5	*32,4	76,8	71,2	64,4	54,0	-	-
Šťávy, výtažky rostlinné, ostatní i upravené	34,4	39,8	5,0	3,3	7,4	9,0	278,1	344,7
Látky pektinové, pektináty a pektany v suchém stavu	821,5	843,2	1 208,4	1 663,7	1 550,1	2 413,7	2 724,9	2 122,2
Látky pektinové, pektináty, pektany ostatní ne v suchém stavu	4,8	3,4	5,3	1,2	0	-	-	0,6
Agar-agar i upravený	1,3	0,1	4,5	10,5	0,5	2,4	1,7	0,4
Slizy, zahušťovadla ze svatojánského chleba nebo z jeho semen i upravené	0,2	0	0,2	2,1	5,6	5,2	27,5	22,1
Slizy, zahušťovadla ze semen guarových i upravené	4,1	2,6	62,3	47,0	55,1	91,1	57,1	41,3
Slizy, zahušťovadla z rostlin ost.	7,5	10,6	9,4	9,1	10,4	5,2	36,8	295,9
CELKEM	1 034,4	1 145,9	1 480,4	1 947,5	1 952,7	2 862,4	3 146,1	2 837,4

Pramen: Celní statistika

Poznámka: * zahrnuje výtažky a šťávy z hořkoně, aloe, jasanu zimnáře a ostatní rostlinné výtažky léčivé





OSIVO A SADBA LAKR

Pěstování ovlivňuje osivo a sadba, které jsou základem úspěšného pěstitelského výsledku. Osivo a sadba zemědělsky využívaných rostlin podléhají zákonu č. 219/2003 Sb., o oběhu osiva a sadby. Součástí „druhového seznamu“ uvedeného zákona není skupina LAKR, mimo kmín a fenykl, které jsou zařazeny ve skupině olejnin resp. zelenin.

Neexistuje žádná závazná norma, která by na producentovi osiv vyžadovala deklaraci obsahu účinných látek u daného druhu (tj. u rostlin vypěstovaných z nabízeného osiva). Tyto parametry však vyžaduje farmaceutické využití LAKR podle Českého lékopisu. Proto v současné době, díky silicím tlaku nadnárodních evropských a tuzemských farmaceutických institucí, stoupají požadavky na kvalitu. Cestou k tomu je mj. zavedení správné pěstitelské praxe; dodržování zásad správné pěstitelské praxe je podmínkou některých podpůrných programů.

PĚSTOVÁNÍ KMÍNU V ČR

Kmín kořený je stále významnou komoditou českého zemědělství a následně také důležitou položkou zahraničního obchodu s kořením. S ohledem na dlouholetou tradici pěstování, šlechtění a výzkumu má kmín v ČR stále specifické postavení a patří mezi rozhodující kořeninové rostliny. Faktorem omezujícím jeho pěstování v tuzemském prostředí je především ekonomická situace pěstitelů ve vztahu k uspokojení stále větších nároků na kvalitu produkce, tj. na odpovídající technologie pěstování i posklizňové úpravy.

Pěstování kmínu po silných letech 2001 – 2003 zaznamenává recesivní období, charakteristické každoročním poklesem pěstebních ploch kmínu až na 1 620 ha v roce 2006. Tento pokles je odpovědí na nestabilní prostředí odbytu kmínu a je určující pro cenový vývoj kmínu na tuzemském trhu, který zaznamenal, jak lze vidět v níže uvedeném přehledu, výrazný pokles v letech 2005 i 2006.

Sdružení ČESKÝ KMÍN podalo v roce 2004 žádost o udělení ochranné známky Evropské unie – chráněné označení původu pro produkt *Český kmín*; tato žádost je vyhodnocována EK.

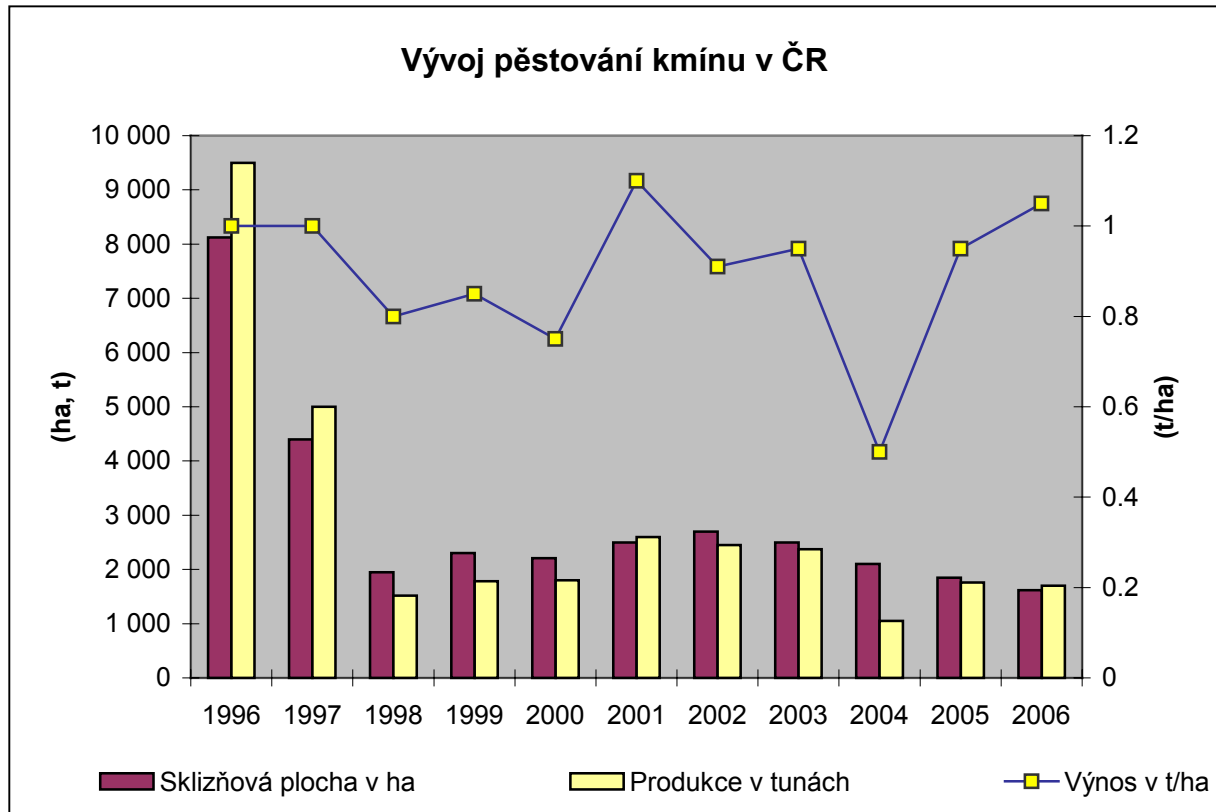
Vývoj ploch a produkce kmínu v ČR

ROK	Sklizňová plocha v ha	Produkce v tunách	Výnos v t/ha
1985	3 692	2 215	0,60
1989	4 833	5 255	1,09
1990	6 124	6 549	1,07
1991	4 650	3 813	0,82
1992	5 343	4 590	0,86
1993	2 052	356	0,17
1994	2 350	2 103	0,88
1995	6 000	5 000	0,83
1996	8 120	9 500	1,00
1997	4 400	5 000	1,00
1998	1 950	1 520	0,80
1999	2 300	1 785	0,85
2000	2 210	1 800	0,75
2001	2 500	2 600	1,10
2002	2 700	2 449	0,91
2003	2 500	2 375	0,95
2004	2 100	1 050	0,50
2005	1 850	1 758	0,95
2006	1 620	1 701	1,05

Pramen: sdružení ČESKÝ KMÍN

Poznámka: Databáze monitoringu sdružení Český kmín obsahuje cca 55 evidovaných, víceméně stálých pěstitelů kmínu, přičemž nelze vyloučit existenci jednak dalších eventuelních stálých pěstitelů a jednak každoroční vznik nových pěstitelů, kteří začínají s pěstováním kmínu experimentovat zejména v obdobích, kdy cena kmínu na trhu zajišťuje dobrou rentabilitu jeho pěstování.

Vzhledem k tomu, že tato komodita není zařazena ve statistickém sledování ČSÚ jako samostatná plodina, ale pouze jako součást souhrnných dat skupiny kořeninové rostliny, údaje o rozsahu pěstování a produkci kmínu kořeného jsou výsledkem každoročního monitoringu zpracovávaného sdružením ČESKÝ KMÍN, které se zabývá pěstováním a odbytem kmínu v ČR.



Přehled cen zemědělských výrobců kmínu v ČR (Kč/kg)

1998	1999	2000	2001	2002	2003	2004	2005	2006
14,0–34,0	18,0–40,0	25,0–48,0	35,0–52,0	31,0–48,0	22,0–38,0	25,0–40,0	17,0–24,0	17,0–24,0

Pramen: sdružení ČESKÝ KMÍN

Kmín, i přes výrazný pokles v posledních letech, stále patří v rámci LAKR k nejvýznamnějším českým exportním položkám, které dosahují dlouhodobě kladné bilance zahraničního obchodu, z objemového i z finančního hlediska. Výjimkou byl pouze rok 2005, kdy nabyla bilance ve finančním vyjádření záporné hodnoty.

Dovoz kmínu zaznamenává v posledním pětiletí poměrně významný nárůst, a to především v letech 2004 a 2005. V roce 2006 situace stagnovala, dovoz opět mírně poklesl na 395 t (o 21,3 % méně oproti roku 2005). Nejvíce kmínu bylo dovezeno ze zemí EU, přičemž dominantní pozici zaujalo od roku 2005 Polsko, které tak odsunulo tradiční Rakousko.

Vývoz kmínu po svém vrcholu v roce 2003, kdy bylo z ČR vyvezeno 2 037 t, klesl v následujících letech až na nejnižší úroveň 702 t v roce 2005. Až v roce 2006 zaznamenal vývoz kmínu mírný nárůst na 913 t (tj. 30,2% meziroční nárůst). V posledních letech patří mezi hlavní země určení pro český kmín tradiční Slovensko, kam v posledních dvou letech směřovalo přes 50 % vyváženého kmínu, dále Německo, Nizozemsko, Ukrajina a Maďarsko.

Dovoz kmínu do ČR podle kalendářních roků

(kód KN 0909 3000, 0909 4000)

Ukazatel	1999	2000	2001	2002	2003	2004	2005	2006
Množství v t	249,4	188,3	159,0	155,3	134,4	443,3	502,7	395,5
Hodnota v tis. Kč	11 705,3	11 359,3	11 438,4	13 168,5	12 480,1	19 675,2	20 548,6	19 275,7

Pramen: Celní statistika

Vývoz kmínu z ČR podle kalendářních roků (kód KN 0909 3000, 0909 4000)

Ukazatel	1999	2000	2001	2002	2003	2004	2005	2006
Množství v t	1 286,1	894,0	1 334,2	1 404,8	2 036,7	1 638,6	701,6	913,2
Hodnota v tis. Kč	36 689,3	32 911,9	56 900,3	54 039,3	62 685,5	39 513,0	19 132,3	20 236,4

Pramen: Celní statistika

Bilance zahraničního obchodu kmínem ČR podle kal. roků (kód KN 0909 3000, 0909 4000)

Ukazatel	1999	2000	2001	2002	2003	2004	2005	2006
Množství v t	1 036,7	705,7	1 175,2	1 249,5	1 902,3	1 195,3	198,9	517,7
Hodnota v tis. Kč	24 984,0	21 552,6	45 461,9	40 870,8	50 205,4	19 843,3	-1 416,3	960,7

Pramen: Celní statistika

Dovoz kmínu do ČR podle marketingových roků (kód KN 0909 3000, 0909 4000)

Ukazatel	1998/99	1999/00	2000/01	2001/02	2002/03	2003/04	2004/05	2005/06
Množství v t	259,6	155,3	157,8	207,8	112,1	149,2	689,3	383,8
Hodnota v tis. Kč	12 227,0	8 653,1	10 588,0	15 892,5	10 706,2	13 440,6	24 942,4	18 354,3

Pramen: Celní statistika

Poznámka: marketingový rok u kmínu je od 1. 8. – 31. 7.

Vývoz kmínu do ČR podle marketingových roků (kód KN 0909 3000, 0909 4000)

Ukazatel	1998/99	1999/00	2000/01	2001/02	2002/03	2003/04	2004/05	2005/06
Množství v t	1 198,3	1 044,4	949,2	1 564,0	1 511,1	2 211,7	1 084,0	603,3
Hodnota v tis. Kč	32 920,5	33 003,5	39 516,5	65 754,2	51 895,8	62 390,7	24 135,3	15 891,1

Pramen: Celní statistika

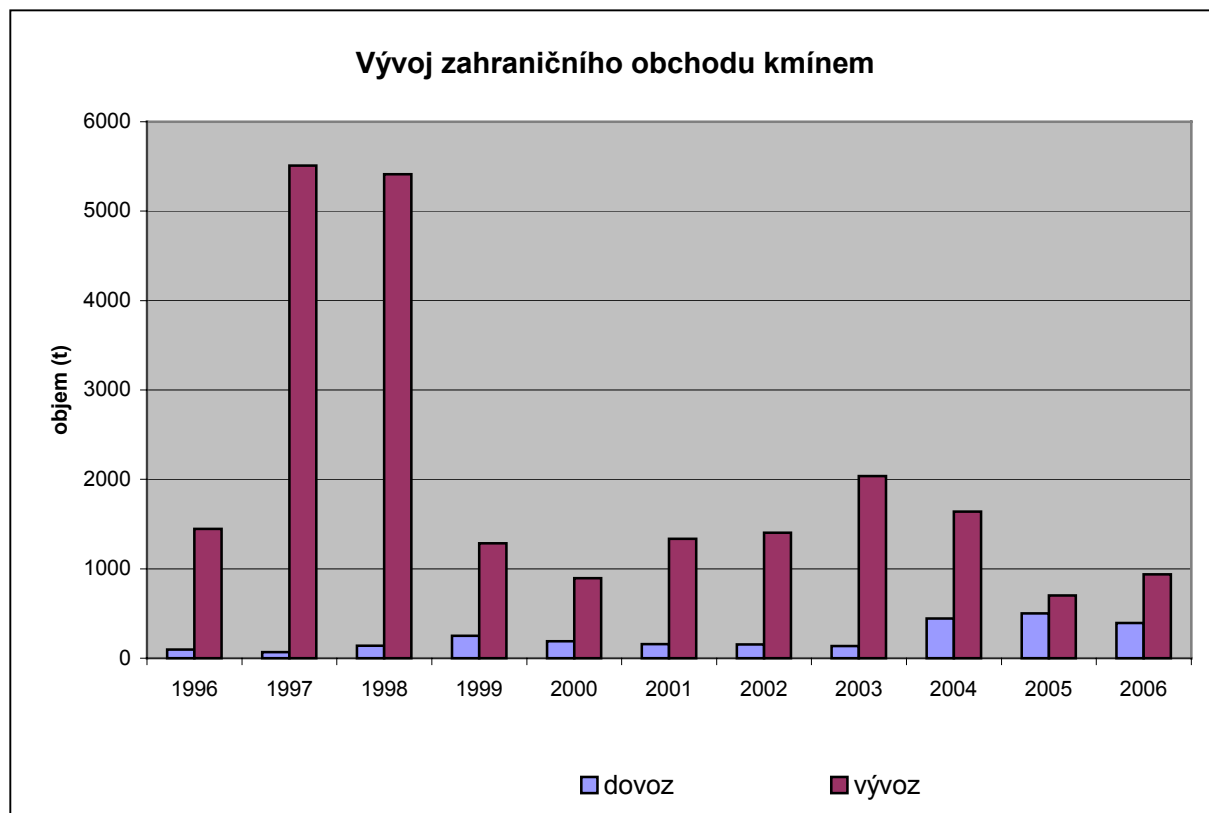
Poznámka: marketingový rok u kmínu je od 1. 8. – 31. 7.

Bilance zahraničního obchodu kmínem ČR podle marketingových roků (kód KN 0909 3000, 0909 4000)

Ukazatel	1998/99	1999/00	2000/01	2001/02	2002/03	2003/04	2004/05	2005/06
Množství v t	938,7	889,1	791,4	1 356,2	1 399,0	2 062,5	394,7	219,5
Hodnota v tis. Kč	20 693,5	24 350,4	28 928,5	49 861,7	41 189,6	48 950,1	-807,1	-2 463,2

Pramen: Celní statistika

Poznámka: marketingový rok u kmínu je od 1. 8. – 31. 7.



Přehled zahraničního obchodu ČR s kmínem v sezónách 2003/04, 2004/05 a 2005/06 podle států
(kód KN 0909 3000, 0909 4000)

2003/04	DOVOZ		VÝVOZ		OBCHODNÍ BILANCE	
	tuny	tis. Kč	tuny	tis. Kč	tuny	tis. Kč
celkem	149,2	13 440,6	2 211,7	62 390,7	+2 062,5	+48 950,1
<i>Z toho:</i>						
- Rakousko	101,7	10 216,9	110,5	4 238,6	+8,8	-5 978,3
- Bělorusko	0,0	0,0	93,0	2 205,5	+93,0	+2 205,5
- Německo	0,9	106,0	594,8	17 144,8	+593,9	+17 038,8
- Finsko	0,2	14,1	0,0	0,0	-0,2	-14,1
- Maďarsko	0,0	0,0	185,4	5 306,2	+185,4	+5 306,2
- Indie	0,3	21,0	0,0	0,0	-0,3	-21,0
- Litva	0,1	1,1	83,0	2 208,3	+82,9	+2 207,2
- Lotyšsko	0,0	0,0	113,2	3 087,1	+113,2	+3 087,1
- Nizozemsko	0,6	66,6	477,8	11 933,2	+477,2	+11 866,6
- Polsko	19,7	1 639,8	9,4	200,9	-10,3	-1438,9
- Rusko	0,0	0,0	42,0	493,4	+42,0	+493,4
- Slovensko	13,9	705,3	412,3	14 014,6	+398,4	+13 309,3
- Švýcarsko	0,0	0,0	8,4	220,2	+8,4	+220,2
- Sýrie	7,1	436,5	0,0	0,0	-7,1	-436,5
- Turecko	2,0	108,9	0,0	0,0	-2,0	-108,9
- Ukrajina	0,0	0,0	54,3	1 419,7	+54,3	+1 419,7
- USA	0,0	0,0	0,1	6,7	+0,1	+6,7
- Velká Británie	0,0	0,0	3,2	89,9	+3,2	+89,9
- ostatní	1,2	38,2	0,1	2,7	-1,1	-35,5

Pramen: Celní statistika

2004/05	DOVOZ		VÝVOZ		OBCHODNÍ BILANCE	
Stát	tuny	tis. Kč	tuny	tis. Kč	tuny	tis. Kč
celkem	689,3	24 942,4	1 084,0	24 135,3	+394,7	-807,1
Z toho:						
- Rakousko	82,0	7 789,1	59,5	2 118,4	-22,5	-5 670,8
- Belgie	0,0	0,0	0,1	6,6	+0,1	+6,6
- Bělorusko	0,0	0,0	5,0	64,6	+5,0	+64,6
- Německo	1,4	185,7	172,3	4 876,6	+170,9	+4 690,9
- Francie	0,1	7,4	0,0	0,0	-0,1	-7,4
- Indie	1,1	45,3	0,0	0,0	-1,1	-45,3
- Itálie	0,0	2,7	0,0	0,0	0,0	-2,7
- Libanon	0,0	7,7	0,0	0,0	0,0	-7,7
- Litva	139,1	3 016,5	0,0	0,0	-139,1	-3 016,5
- Maďarsko	0,0	0,0	59,8	1 589,5	+59,8	+1 589,5
- Nizozemsko	25,1	629,4	54,8	1 106,7	+29,7	+477,4
- Polsko	394,4	10 361,4	16,5	117,6	-377,9	-10 243,8
- Rusko	0,0	0,0	23,0	522,8	+23,0	+522,8
- Slovensko	40,2	2 495,3	642,2	12 493,7	+602,0	+9 998,4
- Velká Británie	0,0	0,0	6,0	150,6	+6,0	+150,6
- Sýrie	2,2	139,6	0,0	0,0	-2,2	-139,6
- Turecko	3,7	262,4	0,0	0,0	-3,7	-262,4
- Ukrajina	0,0	0,0	41,0	972,3	+41,0	+972,3
- ostatní	0,0	0,0	3,9	115,9	+3,9	+115,9

Pramen: Celní statistika

2005/06	DOVOZ		VÝVOZ		OBCHODNÍ BILANCE	
Stát	tuny	tis. Kč	tuny	tis. Kč	tuny	tis. Kč
celkem	383,8	18 354,3	603,3	15 891,1	+219,5	-2 463,2
Z toho:						
- Rakousko	90,0	6 419,5	78,8	2 730,1	-11,3	-3 689,5
- Belgie	0,0	0,0	0,7	39,2	+0,7	+39,2
- Bulharsko	0,2	37,4	0,1	6,2	-0,1	-31,3
- Bělorusko	0,0	0,0	2,0	45,9	+2,0	+45,9
- Maďarsko	0,0	0,0	40,5	915,8	+40,5	+915,8
- Německo	1,7	206,9	8,7	220,6	+7,0	+13,7
- Finsko	2,5	119,0	0,0	0,0	-2,5	-119,0
- Francie	0,1	5,0	0,0	0,0	-0,1	-5,0
- Guatemala	0,0	1,2	0,0	0,0	0,0	-1,2
- Indie	1,1	53,3	0,0	0,0	-1,1	-53,3
- Litva	46,7	882,9	0,0	0,0	-46,7	-882,9
- Lotyšsko	0,0	0,0	2,0	47,1	+2,0	+47,1
- Moldavsko	0,0	0,0	0,7	15,3	+0,7	+15,3
- Nizozemsko	0,5	26,8	52,0	624,2	+51,5	+597,4
- Norsko	0,5	31,8	0,6	87,6	+0,1	+55,9
- Polsko	166,8	6 111,1	4,9	150,0	-162,0	-5 961,0
- Rumunsko	0,0	0,0	32,5	724,5	+32,5	+724,5
- Rusko	0,0	0,0	30,0	586,8	+30,0	+586,8
- Slovensko	59,9	3 662,3	304,5	8 665,5	+244,6	+5 003,2
- San Marino	0,3	14,2	0,0	0,0	-0,3	-14,2
- Velká Británie	0,0	0,0	2,0	48,4	+2,0	+48,4
- Sýrie	6,0	363,8	0,0	0,0	-6,0	-363,8
- Turecko	7,5	419,0	0,0	0,0	-7,5	-419,0
- Ukrajina	0,0	0,0	44,0	980,5	+44,0	+980,5
- ostatní	0,0	0,0	0,2	12,4	+0,2	+12,4

Pramen: Celní statistika

PŘÍLOHA

Výtah z kapitol celního sazebníku pro rok 2007 pro LAKR

KAPITOLA 9

KÁVA, ČAJ, MATÉ A KOŘENÍ

I. Směsi výrobků čísel 0904 až 0910 se zařazují takto:

- směsi dvou nebo více produktů téhož čísla se zařazují do tohoto čísla;
- směsi dvou nebo více produktů patřících do různých čísel zařazují do čísla 0910.

Přísada jiných látek k produktům čísel 0904 až 0910 (nebo ke směsím uvedeným v písmenech a) nebo b) výše) nemá vliv na jejich zařazení za předpokladu, že si takto vzniklé směsi zachovají podstatný charakter zboží těchto čísel. V opačném případě tyto směsi nepatří do této kapitoly; jde-li o kořenící směsi nebo směsi přísad pro ochucení, zařazují se do čísla 2103.

2. Do této kapitoly nepatří pepř zvaný „kubébový“ (*Piper cubeba*) ani jiné výrobky čísla 1211.

Výtah změny KN 2007 s odůvodněním

KN 2006	KN 2007	Poznámka
Číslo 0906: - Skořice a květy skořicovníku 0906 10 00 - Nedrcené ani nemleté 0906 20 00 - Drcené nebo mleté	Číslo 0906: - Skořice a květy skořicovníku: - Nedrcené ani nemleté: 0906 11 00 - - Skořice (<i>Cinnamomum</i> <i>zeylanicum Blume</i>) 0906 19 00 - - Ostatní 0906 20 00 - Drcené nebo mleté	Podpoložka 0906 10 00 byla rozdělena na dvě nové podpoložky 0906 11 00 a 0906 19 00.
Položky 0910 40 až 0910 99: 0910 40 - Tymián; bobkový list: -- Tymián: --- Nedrcený ani nemletý: 0910 40 11 - - - - Mateřídouška (<i>Thymus serpyllum</i>) 0910 40 13 - - - - Ostatní 0910 40 19 - - - Drcený nebo mletý 0910 40 90 - - Bobkový list 0910 50 00 - Kari - Ostatní koření: 0910 91 - - Směsi uvedené v pozn. I písm. b) k této kapitole: 0910 91 10 - - - Nedrcené ani nemleté 0910 91 90 - - - Drcené nebo mleté 0910 99 - - Ostatní: 0910 99 10 - - - Semena pískavice - - - Ostatní: 0910 99 91 - - - - Nedrcené ani nemleté 0910 99 99 - - - - Drcené nebo mleté	Položky 0910 91 až 0910 99: - Ostatní koření: 0910 91 - - Směsi uvedené v poznámce I písm. b) k této kapitole: 0910 91 10 - - - Nedrcené ani nemleté 0910 91 90 - - - Drcené nebo mleté 0910 99 - - Ostatní: 0910 99 10 - - - Semena pískavice - - - Tymián: - - - - Nedrcený ani neml.: 0910 99 31 - - - - Mateřídouška (<i>Thymus serpyllum</i>) 0910 99 33 - - - - Ostatní 0910 99 39 - - - Drcený nebo mletý 0910 99 50 - - - Bobkový list 0910 99 60 - - - Kari - - - Ostatní: 0910 99 91 - - - - Nedrcené ani nemleté 0910 99 99 - - - - Drcené nebo mleté	Položka 0910 40 a podpoložky 0910 40 11, 0910 40 13, 0910 40 19, 0910 40 90 a 0910 50 00 byly zrušeny. Jejich význam se přesunul do nově vytvořených podpoložek v rámci položky 0910 99 – 0910 99 31, 0910 99 33, 0910 99 39, 0910 99 50 a 0910 99 60.

Pramen: Celní správa ČR

Výběr KN-kódů a názvů zboží dle celního sazebníku pro skupinu koření

KN-kód	Název zboží	Smluvní celní sazba (%)
0904 00 00	Pepř rodu <i>Piper</i>; sušené, drcené nebo mleté plody rodu <i>Capsicum</i> nebo <i>Pimenta</i> -Pepř	
0904 11 00	-- Pepř nedrcený, nemletý	0
0904 12 00	-- Pepř drcený nebo mletý	4
0904 20 00	- Plody rodu <i>Capsicum</i> nebo <i>Pimenta</i> , sušené, drcené nebo mleté	
0904 20 10	--- Sladká paprika, suš., nedrc.	9,6
0904 20 30	--- Paprika ost. mletá, nedrc.	0
0904 20 90	-- Paprika drcená nebo v prášku	5
0905 00 00	VANILKA	6
0906 00 00	SKOŘICE A KVĚTY SKOŘICOVNÍKU	
0906 11 00	-- Skořice (<i>Cinnamomum zeylanicum</i> Blume) nedrc., nemletá	0
0906 19 00	-- Skořice ostatní nedrc., nemletá	0
0906 20 00	- Skořice drcená nebo mletá	0
0907 00 00	Hřebíček (celé plody, květy a stopky)	8
0908 00 00	Muškatové oříšky, muškátový květ, amomy a kardamomy	
0908 10 00	- Muškátové oříšky	0
0908 20 00	- Muškátový květ	0
0908 30 00	- Amomy a kardamomy	0
0909 00 00	Semena anýzu, badyánu, fenyklu, koriandru, kmínu nebo kořeného kmínu; jalovcové bobulky	
0909 10 00	- Semena anýzu nebo badyánu	0
0909 20 00	- Semena koriandru	0
0909 30 00	- Semena kmínu	0
0909 40 00	- Semena kořeného kmínu	0
0909 50 00	- Semena fenyklu, jalovcové bobulky	0
0910 00 00	Zázvor, šafrán, kurkuma, tymián, bobkový list, kari a ostatní koření	
0910 10 00	-Zázvor	0
0910 20 00	- Šafrán	
0910 20 10	-- Šafrán nedrc. ani v prášku	0
0910 20 90	-- Šafrán drcený nebo v prášku	8,5
0910 30 00	- Kurkuma	0
	-Ostatní koření	
0910 91 00	-- Směsi uvedené v poznámce I odst. a) k této kapitole	
0910 91 10	--- Nedrcené ani nemleté	0
0910 91 90	--- Drcené nebo mleté	12,5
0910 99 00	-- Ostatní	
0919 99 10	--- Semena pískavice	0
	--- Tymián	
	---- Nedrcený ani nemletý:	
0910 99 31	----- Mateřídouška (<i>Thymus serpyllum</i>)	0
0910 99 33	----- Ostatní	7
0910 99 39	---- Drcený nebo mletý	8,5
0910 99 50	--- Bobkový list	7
0910 99 60	--- Kari	0
	--- Ostatní	
0910 99 91	---- Nedrcené ani nemleté	0
0910 99 99	---- Drcené nebo mleté	12,5

KAPITOLA 12

OLEJNATÁ SEMENA A OLEJNATÉ PLODY; RŮZNÁ ZRNA, SEMENA A PLODY; PRŮMYSLÉ NEBO LÉČIVÉ ROSTLINY; SLÁMA A PÍCNINY

1. Do čísla 1207 patří zejména palmové ořechy a jádra, bavlníková semena, skočkové boby, sezamová semena, hořčičná semena, světlicová semena, maková semena a semena karité. Do tohoto čísla nepatří produkty čísel 0801 nebo 0802 ani olivy (kapitola 7 nebo 20).
2. Do čísla 1208 patří nejen neodtučněná mouka a krupice, ale také mouka a krupice částečně nebo úplně odtučněné a poté zcela nebo znovu doplněné svým původním olejem. Do tohoto čísla však nepatří zbytky čísel 2304 až 2306.
3. Pro účely čísla 1209 se řepná semena, travní semena, semena okrasných květin, semena zeleniny, semena ovocných a lesních stromů, semena vikve (jiná než semena druhu *Vicia faba*) nebo vlčího bobu se považují za semena k setí.

Do čísla 1209 nepatří, přestože jsou určeny k setí, následující:

- b) luštěniny a kukuřice cukrová (kapitola 7);
 - c) koření a jiné produkty kapitoly 9;
 - d) obiloviny (kapitola 10);
 - e) produkty čísel 1201 až 1207 nebo čísla 1211.
4. Do čísla 1211 patří zejména tyto rostliny nebo jejich části: bazalka, brutnák, ženšen, yzop, lékořice, všechny druhy máty, rozmarýna, ruta, šalvěj a pelyněk.

Do tohoto čísla však nepatří:

- a) farmaceutické výrobky kapitoly 30;
 - b) voňavkářské, kosmetické nebo toaletní přípravky kapitoly 33;
 - c) insekticidy, fungicidy, herbicidy, dezinfekční prostředky a podobné výrobky čísla 3808.
5. Pro účely čísla 1212 výraz „chaluhy a jiné řasy“ nezahrnují:
 - a) neživé jednobuněčné mikroorganismy čísla 2102;
 - b) kultury mikroorganismů čísla 3002;
 - c) hnojiva čísel 3101 nebo 3105.

Výtah změny KN 2007 s odůvodněním

KN 2006	KN 2007	Poznámka
Číslo 1211: 1211 10 00 - Kořeny lékořice 1211 20 00 - Kořeny ginsengu (ženšenu) 1211 30 00 - Listy koky 1211 40 00 - Maková sláma 1211 90 - Ostatní: 1211 90 30 - Tonková semena 1211 90 97 - Ostatní	Číslo 1211: 1211 20 00 - Kořeny ginsengu (ženšenu) 1211 30 00 - Listy koky 1211 40 00 - Maková sláma 1211 90 - Ostatní: 1211 90 30 - Tonková semena 1211 90 85 - Ostatní	Podpoložka 1211 10 00 byla z důvodu nízkého objemu obchodu zrušena.

Pramen: Celní správa ČR

Výběr KN-kódů a názvů zboží dle celního sazebníku pro léčivé rostliny a části rostlin

KN-kód	Název zboží	Celní sazba pro 3.země
1211 00 00	Rostliny a části rostlin (včetně semen a plodů) používané hlavně ve voňavkářském nebo farmaceutickém průmyslu nebo jako insekticidy, fungicidy nebo k podobným účelům, čerstvé nebo sušené, též nařezané, rozdrčené nebo v prášku	
1211 20 00	- Kořeny ginsengu (ženšenu)	0
1211 30 00	- Listy koky	0
1211 40 00	- Maková sláma	0
1211 90 00	- Ostatní	
1211 90 30	-- Tonková semena	3
1211 90 85	-- Ostatní	0

KAPITOLA 13**ŠELAK, GUMY, PRYSKYŘICE A JINÉ ROSTLINNÉ ŠTÁVY A VÝTAŽKY**

I. Do čísla 1302 patří zejména výtažek z lékořice, z pyrethra, z chmele, z aloe a opium.

Do tohoto čísla nepatří:

- výtažky z lékořice obsahující více než 10 % hmotnostních sacharosy nebo upravené jako cukrovinky (číslo 1704);
- sladový výtažek (číslo 1901);
- výtažky z kávy, čaje nebo maté (číslo 2101);
- rostlinné šťávy nebo výtažky vytvářející alkoholické nápoje (kapitola 22);
- kafr a glycyrrhizin a jiné výrobky čísel 2914 nebo 2938;
- koncentráty ze makové slámy obsahující nejméně 50 % hmotnostních alkaloidů (číslo 2939);
- léky čísel 3003 nebo 3004 a činidla k rozlišování krevních skupin nebo faktorů (číslo 3006);
- tříselné a barvicí výtažky (čísla 3201 nebo 3203);
- silice, konkrétní nebo absolutní, pryskyřice (resinoidy), extrahované pryskyřice (oleoresiny), vodné destiláty a vodné roztoky silic nebo přípravky na bázi vonných látek používané k výrobě nápojů (kapitola 33);
- přírodní kaučuk, balata, gutaperča, guajal, číkl a podobné přírodní gummy (číslo 4001).

Výťah změny KN 2007 s odůvodněním

KN 2006	KN 2007	Poznámka
Číslo 1302:	Číslo 1302:	Podpoložka
- Rostlinné šťávy a výtažky:	- Rostlinné šťávy a výtažky:	1302 14 00 byla
1302 11 00 -- Opium	1302 11 00 -- Opium	zrušena z důvodu
1302 12 00 -- Z lékořice	1302 12 00 -- Z lékořice	nízkého objemu
1302 13 00 -- Z chmele	1302 13 00 -- Z chmele	obchodu. Její význam
1302 14 00 -- Z pyrethra nebo z kořenů rostlin obsahujících rotenon	1302 19 -- Ostatní:	byl přenesen do
1302 19 -- Ostatní:	1302 19 05 --- Výtažek z vanilky	podpoložky
1302 19 05 -- Výtažek z vanilky	1302 19 80 --- Ostatní	1302 19 80, která byla
1302 19 90 --- Ostatní		zároveň přečíslována
		dřívější podpoložky
		1302 19 90.

Pramen: Celní správa ČR

Výběr KN-kódů a názvů zboží dle celního sazebníku pro rostlinné šťávy a výtažky z rostlin

KN-kód	Název zboží	Celní sazba pro 3. země
1302 00 00	Rostlinné šťávy a výtažky; pektinové látky, pektináty a pektany; agar - agar a ostatní slizy a zahušťovadla získané z rostlin, též upravené	
1302 11 00	- Rostlinné šťávy a výtažky	
1302 11 00	-- Opium	0
1302 12 00	-- Z lékořice	3,2
1302 13 00	-- Z chmele	3,2
1302 19 00	-- Ostatní	
1302 19 05	--- Výtažky z vanilky	3
1302 19 80	--- Ostatní	0
1302 20 00	- Pektinové látky, pektináty a pektany	
1302 20 10	-- V suchém stavu	19,2
1302 20 90	--Ostatní	11,2
1302 31 00	- Slizy a zahušťovadla získané z rostlin	
1302 31 00	-- Agar-agar	0
1302 32 00	-- Slizy, zahušťovadla ze svatojánského chleba, ze semen svatojánského chleba nebo z guarových semen, též upravené	
1302 32 10	--- Ze svatojánského chleba nebo ze semen svatojánského chleba	0
1302 32 90	--- Z guarových semen	0
1302 39 00	-- Ostatní	0