

**Situační a výhledová zpráva**

# **Brambory**

**Listopad 2012**

**Vydává Ministerstvo zemědělství**

## **Odbor rostlinných komodit MZe**

---

### **Odpovědný redaktor:**

Ing. Žižka Jan MZe

### **Ředitelka odboru rostlinných komodit:**

Ing. Eva Divišová MZe

### **Zdroje informací, zpracovatelé podkladů:**

Agra Europe – Potato Markets

Český statistický úřad

Český škrobárenský svaz

Státní zemědělská a potravinářská

inspekce

Generální ředitelství cel Praha

Ministerstvo financí ČR

Ministerstvo zemědělství ČR

Ministerstvo pôdohospodárstva SR

Státní rostlinolékařská správa Praha

Státní zemědělský intervenční fond

Ústřední kontrolní a zkušební ústav zemědělský Brno

Ústřední bramborářský svaz ČR Havlíčkův Brod

Výzkumný ústav bramborářský Havlíčkův Brod, s.r.o.

Ústav zemědělské ekonomiky a informací Praha

## OBSAH

Úvod .....	3
Souhrn .....	5
Zásahy státu u komodity brambory .....	7
Kontrola kvality a zdravotního stavu konzumních brambor .....	10
Fytopositární podmínky obchodu s bramborami .....	13
Pěstování a trh brambor v Evropě .....	16
Vývoj pěstování a trhu brambor v ČR .....	21
Brambory rané .....	29
Brambory konzumní ostatní .....	32
Brambory sadbové .....	36
Výrobky a polotovary z brambor .....	39
Škrob bramborový a brambory určené k výrobě bramborového škrobu .....	41
Přílohy .....	44

## ÚVOD

Jedná se o zprávu, která zpracovává především definitivní údaje ČSÚ a další informace z předchozího kalendářního roku 2011, a dále také výhled pro kalendářní rok 2012. Situační a výhledová zpráva BRAMBORY listopad 2012 navazuje na zprávu vydanou v květnu roku 2011. Zpráva je zpracována na základě údajů dostupných k 30. červnu 2012, pokud není uvedeno jinak. V první části zprávy jsou uvedeny zásahy státu vztahující se ke komoditě brambory. Další část je zaměřena na sledování jakosti tržních brambor v České republice a pěstování brambor v Evropě. Hlavní část zprávy je věnována problematice pěstování a zpracování brambor v České republice a vývoji cen na tuzemském trhu. Její součástí je i problematika výroby bramborového škrobu v ČR.

Situační a výhledové zprávy jsou v roce 2012 pro všechny podnikatelské subjekty k dispozici na internetové adrese: <http://www.eagri.cz/>, navigace – zemědělství, rostlinné komodity, atd.

## POUŽITÉ ZKRATKY

AMI	Agrarmarkt Informations – Gesellschaft mbH Bonn
AZS	Aktivní zušlechťovací styk
CN	Kombinovaná nomenklatura (celní termín)
CPV	Cena průmyslových výrobců
CZV	Cena zemědělských výrobců
ČSÚ	Český statistický úřad
ČŠS	Český škrobárenský svaz
DPH	Daň z přidané hodnoty
EHS	Evropské hospodářské společenství
EK	Evropská komise
ES	Evropská společenství
EUR	Euro, společná měnová jednotka většiny zemí EU
EU	Evropská unie
EU 5	Bramborářsky nejvyspělejší země EU (Nizozemsko, Francie, Belgie, Německo, Velká Británie)
FAO	Organizace pro zemědělství a výživu
GŘ	Generální ředitelství cel Praha
HRDP	Horizontální plán rozvoje venkova
MF	Ministerstvo financí ČR
MJ	Měrná jednotka
MZe ČR	Ministerstvo zemědělství ČR
MP	Ministerstvo pôdohospodárstva SR
NAZV	Národní agentura pro zemědělský výzkum
NČS	Nové členské státy EU (od 1. 5. 2004)
NK	Nařízení Komise
NR	Nařízení Rady
NV	Nařízení vlády
NUTS – 3	Nomenklatura územních statistických jednotek
OO	Obchodní odbytová cena
Sb.	Sbírka zákonů
SAPS	Jednotná platba na plochu na 1 ha zemědělské půdy
SC	Spotřebitelská cena
SDO	Seznam doporučených odrůd
SOT	Společná organizace trhu
SZPI	Státní zemědělská a potravinářská inspekce
SRS	Státní rostlinolékařská správa
SVZ	Situační a výhledová zpráva
SZIF	Státní zemědělský intervenční fond
ŠÚ SR	Štatistický úrad SR
TIS SZIF	Tržní informační systém Státního zemědělského intervenčního fondu
ÚBS ČR	Ústřední bramborářský svaz ČR Havlíčkův Brod
ÚKZÚZ	Ústřední kontrolní a zkušební ústav zemědělský Brno
UNIKA	Německá bramborářská unie, Berlín
VÚB	Výzkumný ústav bramborářský Havlíčkův Brod, s. r. o.
ÚZEI	Ústav zemědělské ekonomiky a informací – nástupce Výzkumného ústavu zemědělské ekonomiky Praha

## SOUHRN

V roce 2011 bylo v ČR podle údajů ČSÚ sklizeno celkem 33 580 ha brambor, z toho v zemědělském sektoru 26 450 ha a v rámci samozásobení domácností (plochy do 1 ha) 7 130 ha. Celková produkce brambor dosáhla 973,9 tis. tun. V zemědělském sektoru bylo sklizeno 805,3 tis. t a v sektoru domácností 168,6 tis. tun brambor. Proti sklizni v roce 2011 se jednalo o meziroční nárůst o 18,5 %, konkrétně o 152 tis. tun. Celkovou vyšší sklizeň brambor ovlivnily především příznivé klimatické podmínky, které znamenaly výrazné zvýšení hektarových výnosů. Průměrný hektarový výnos u brambor celkem dosáhl v ČR podle údajů ČSÚ 29,00 t/ha.

Brambor raných bylo podle údajů ČSÚ do 30. června sklizeno 3037 ha, z toho 1 575 ha v zemědělském sektoru a 1 462 ha činil dopočet ploch za domácnosti. Průměrný hektarový výnos dosáhl 17,32 t a celková produkce 52 603 t. Proti roku 2010 činil meziroční nárůst ploch 62 ha, tj. 2,0 %. V zemědělském sektoru bylo sklizeno 1575 ha, meziroční nárůst dosáhl 234 ha, tj. 17,4 %. V sektoru domácností bylo do konce června sklizeno 1462 ha a meziroční pokles činil 172 ha, tj. 10,5 %. Průměrná CZV za červen činila 6,87 Kč/kg, ale SC dosáhla 16,12 Kč/kg.

V marketingovém roce 2011/12 bylo na základě kvalifikovaného odhadu MZe ČR, VÚB, ÚBS ČR, ČSS a ÚZEI sklizeno celkem 23 896 ha brambor konzumních ostatních, z toho v zemědělském sektoru 19 690 ha a dopočet plochy domácností činil 4 206 ha. Průměrný hektarový výnos dosáhl u brambor konzumních ostatních 28,81 t a celková produkce činila 688 397 t. Celková produkce brambor konzumních ostatních meziročně vzrostla o 124 751 t, tj. o 22,1 %.

Spotřeba brambor na obyvatele za rok 2011 doposud nebyla ČSÚ publikována. Nepředpokládá se výraznější výkyv oproti roku 2010, kdy byla na úrovni 67,3 kg/obyvatele.

V marketingovém roce 2010/11 bylo do ČR dovezeno 156,1 tis. t brambor konzumních ostatních. V marketingovém roce 2011/12 bylo dovezeno 82,3 tis. tis. brambor konzumních ostatních.

V souladu s metodikou EUROSTAT jsou zpětně od vstupu ČR do EU upravována některá statistická data dovozu a vývozu, převážně bramborových výrobků a polotovarů a nativního bramborového škrobu. Všechny tyto drobné úpravy mají vliv na celkovou bilanci.

V marketingovém roce 2010/11 bylo z ČR vyvezeno celkem 41,4 tis. t brambor konzumních ostatních. V marketingovém roce 2011/12 bylo vyvezeno 29,5 tis. t brambor konzumních ostatních.

Ve výrobcích a polotovarech z brambor bylo v marketingovém roce 2011/12 dovezeno po konverzním přepočtu 166,9 tis. t brambor. Vyvezeno bylo ve stejném období 88,6 tis. t přepočtených syrových brambor.

CZV dosáhla v marketingovém roce 2010/11 v průměru 6 238 Kč/t. V roce 2011/12 vzhledem k vysoké domácí nabídce a prudkému cenovému poklesu dosáhla pouze 2 600 Kč/t.

V roce 2011 provedla Státní zemědělská a potravinářská inspekce celkem 403 kontrol zaměřených na dodržování požadavků u konzumních brambor. V rámci těchto kontrol bylo zkontrolováno celkem 530 vzorků konzumních brambor, z nichž nevyhovělo 10,9 %.

Státní rostlinolékařská správa při průzkumu výskytu původce bakteriální kroužkovitosti bramboru (CMS) z tuzemské produkce brambor ze sklizně v roce 2011 z celkového počtu 2 762 vzorků sadbových brambor zjistila výskyt CMS v 2 testovaných vzorcích. Ze 752 vzorků odebraných z partií nesadbových brambor byl prokázán výskyt CMS u 6 vzorků.

Dovoz sadbových brambor na základě ohlášení podle zákona č. 219/2003 Sb. v roce 2011 činil 6 122 t oproti 4 849 t v roce 2010. V roce 2011 bylo vyvezeno 5 711 t sadbových brambor oproti 5 695 t sadbových brambor vyvezených v roce 2010.

Do uznávacího řízení bylo v roce 2011 přihlášeno 183 odrůd brambor. Na ploše větší než 100 ha se množilo pouze 5 odrůd. Oproti roku 2010 došlo k mírnému zvýšení přihlášených množitelských ploch sadbových brambor o 35 ha. Z množitelské plochy 3406 ha nebylo uznáno pouze 4,4 % porostů, sestupně bylo pouze 2,6 % porostů.

Po uzavření výsledků za rok 2011 byl v dubnu 2012 vydán Seznam doporučených odrůd konzumních brambor, který připravil ÚKZÚZ ve spolupráci s garantem samostatných zkoušek – VÚB Havlíčkův Brod a odbornou komisí pro doporučování odrůd. Na základě výsledků let 2008 – 2011 (brambory rané) a 2008 – 2011 (brambory konzumní ostatní) byly doporučeny odrůdy pro raný, ostatní přímý konzum, pro loupání za syrova, vhodné pro dlouhodobé skladování, na výrobu lupínků, hranolků a pro mytí. Seznam je k dispozici mj. na [www.ukzuz.cz](http://www.ukzuz.cz).

V roce 2011 pokračoval ÚBS ČR na základě pověření ÚKZÚZ a za finanční podpory MZe ČR v organizaci zkoušení odrůd brambor pro výrobu bramborového škrobu pro jejich zapsání do Seznamu doporučených odrůd. Celkem bylo zkoušeno 19 odrůd (v roce 2010 celkem 24). Základními kritérii pro zapsání do SDO jsou výnos škrobu nad 10 tun z jednoho hektaru a obsah škrobu nad 17 %. Seznam je k dispozici na [www.ukzuz.cz](http://www.ukzuz.cz).

Marketingovým rokem 2011/12 skončila SOT se škrobem. Na výrobu bramborového škrobu bylo v roce 2011 zpracováno 148,4 tis. t brambor. Průměrný výnos brambor určených k výrobě škrobu činil 47,8 t/ha při 17,60 % škrobnatosti. Celkem bylo vyrobeno 30 552 tun bramborového škrobu. Přidělená národní kvóta ve výši 33 660 tun byla naplněna na 90,77 %. V únoru letošního roku vyšlo ve Sbírce zákonů Nařízení vlády č. 60/2012 Sb., o stanovení některých podmínek pro poskytování zvláštní podpory zemědělcům. Podpora se kromě jiných komodit vztahuje také na brambory určené k výrobě bramborového škrobu. Prostřednictvím zvláštního systému pěstování brambor pro výrobu škrobu se zajišťuje ochrana a zlepšení životního prostředí.

V roce 2012 poklesly osázené plochy brambor za zemědělský sektor o 11,8 % (2 798 ha) na 23 652 ha. Plocha domácností činí dle ČSÚ 7 tis. ha. Předpokládaná celková osázená plocha v letošním roce je 30 652 ha. Podle ČSÚ se k 15. 8. 2012 odhaduje průměrný výnos na úrovni 25,63 t/ha a produkce 785 751 t (včetně domácností).

# ZÁSADY STÁTU U KOMODITY BRAMBORY

Do zásahů státu u komodity brambory jsou zahrnuty:

- 1. Celní sazby**
- 2. Licenční režim**
- 3. Daňová opatření**
- 4. Dotační programy**
- 5. Program rozvoje venkova na období 2007 - 2013**
- 6. Státní zemědělský intervenční fond – SZIF**

## 1. Celní sazby

V rámci Evropské unie, jejímž členem je od 1. 5. 2004 i ČR, nejsou pro pohyb zboží stanovena žádná cla ani kvóty. V obchodním styku se zeměmi, které nejsou členy ES, platí celní předpisy ES. Celní sazebník pro rok 2012 byl vydán Nařízením komise (EU) č. 1006/2011 ze dne 27. září 2011, kterým se mění příloha I nařízení Rady (EHS) č. 2658/87 o celní a statistické nomenklatuře a o společném celním sazebníku. V příloze SVZ jsou uvedena vybraná cla, která mají vztah ke komoditám brambory, bramborovému škrobu a výrobkům ze škrobu.

## 2. Licenční režim týkající se dovozu a vývozu zboží

Podle nařízení Rady (ES) č. 1784/2003 o společné organizaci trhu s obilovinami a nařízení Komise č. 1291/2000, kterými se stanoví společná prováděcí pravidla k režimu dovozních a vývozních licencí, ve znění nařízení Komise č. 1713/2006 podléhá licenčnímu řízení při dovozu i vývozu bramborový škrob. Vydáváním licencí je v ČR pověřen SZIF.

## 3. Daňová opatření

Zákonem č. 235/2004 Sb., o dani z přidané hodnoty v platném znění, jsou upraveny daně z přidané hodnoty uplatňované na zboží, nemovitosti a služby.

Do skupiny zboží se sníženou 14 % sazbou DPH jsou mimo jiných zařazeny následující položky celního sazebníku, týkající se komodit brambory nebo škrob:

- 0701 brambory, čerstvé nebo chlazené
- 1108 škroby, inulin
- 1702 ostatní cukry
- 2000 přípravky ze zeleniny

## 4. Dotační programy

V rámci jednotlivých podpůrných programů (PP) týkajících se brambor byly stanoveny pro rok 2011 následující dotační tituly finančních podpor:

### Program 3. Podpora ozdravování polních a speciálních plodin

**Účel:** Zvýšení kvality rostlinné produkce cestou náhrady chemického ošetření a prevence šíření hospodářsky závažných virových a bakteriálních chorob a chorob přenosných osivem.

**Předmět dotace:**

3.c) podpora na testování množitelského materiálu s využitím imunoenzymatických metod a metod PCR,

3.d) podpora tvorby rostlinných genotypů s vysokou rezistencí k biotickým i abiotickým faktorům a diferencovanou kvalitou obilovin včetně kukuřice, malých zrnin, olejnin, luskovin, brambor, píce, zelenin, chmele, révy vinné a ovocných dřevin,

3.e) podpora používání certifikované sadby odrůd brambor, které nejsou určeny k výrobě škrobu, na produkčních plochách u pěstitelů hospodařících v uzavřené sadbové oblasti vymezené zákonem č. 219/2003 Sb., o uvádění do oběhu osiva a sadby pěstovaných rostlin a o změně některých zákonů, ve znění pozdějších předpisů, jako prevence proti šíření karanténních bakterií.

**Forma dotace:** dotace do hospodářského výsledku (dříve neinvestiční dotace).

**Výše dotace:**

3.c) do výše 60 % prokázaných přímých nákladů,

3.d) do výše 80 % prokázaných vyjmenovaných nákladů (viz část D Zásad),

3.e) do výše 1 500 Kč/t certifikované sadby generace B, do výše 2 500 Kč/t certifikované sadby generace A a vyšší, použité na vlastní výsadbu produkčních (nikoliv množitelských) ploch v uzavřené sadbové oblasti.

Poznámka: Minimální množství použité certifikované sadby v uzavřené sadbové oblasti, vymezené zákonem č. 219/2003 Sb., je 1 tuna. Maximální množství použité sadby na 1 ha osázené plochy jsou 3 tuny.

**Program 9. Poradenství a vzdělávání**

**Účel:** organizační, ekonomické a odborné poradenství

**9.A.b. Speciální poradenství pro rostlinnou výrobu****Předmět dotace:**

**9.A.b.4)** Podpora zajištění samostatných odrůdových zkoušek registrovaných odrůd polních plodin, za účelem zajistit získání a šíření informací o pěstitelských vlastnostech registrovaných odrůd polních plodin.

**Forma dotace:** dotace do hospodářského výsledku (dříve neinvestiční dotace).

**Výše dotace:** do výše 29 000 Kč na 1 odrůdu ostatních jarních plodin po předání výsledků zkoušek ÚKZÚZ.

**5. Program rozvoje venkova na období 2007 – 2013**



Program rozvoje venkova ČR na období 2007 - 2013 vychází z nařízení Rady (ES) č. 1698/2005, o podpoře rozvoje venkova z Evropského zemědělského fondu pro rozvoj venkova, a zejména navazuje na Národní strategický plán rozvoje venkova č. 499, schválený vládou usnesením ze dne 10. května 2006. Realizace Programu venkova se zaměřuje na čtyři klíčové oblasti, tj. Osy I. – IV., jejichž cílem je zlepšení konkurenceschopnosti zemědělství a lesnictví, zlepšování životního prostředí a krajiny, kvalita života ve venkovských oblastech a diverzifikace hospodářství venkova. Čtvrtá průřezová osa LEADER klade důraz na vytváření a rozvíjení místních partnerství venkovských subjektů a tím přispění k realizaci priorit os I., II. a především osy III. Tento program bude realizován prostřednictvím následujících os a opatření:

### **Opatření Osy I. – zlepšení konkurenceschopnosti zemědělství a lesnictví**

Modernizace zemědělských podniků

Investice do lesů

Přidávání hodnoty zemědělským a potravinářským produktům

Pozemkové úpravy

Seskupení producentů

Další odborné vzdělávání a informační činnost

Zahájení činnosti mladých zemědělců

Předčasné ukončení zemědělské činnosti

Využívání poradenských služeb

### **Opatření Osy II. - zlepšování životního prostředí a krajiny**

Platby za přírodní znevýhodnění poskytované v horských oblastech a platby poskytované v jiných znevýhodněných oblastech

Platby v rámci Naturity 2000 na zemědělské půdě a Rámcové směrnice pro vodní politiku 2000/60/ES - Platby v rámci Naturity 2000 na zemědělské půdě

Agroenvironmentální opatření - Postupy šetrné k životnímu prostředí (vč. ekologického zemědělství a integrované produkce)

Agroenvironmentální opatření - Ošetřování travních porostů

Platby v rámci Naturity 2000 v lesích

Lesnicko - environmentální platby

Agroenvironmentální opatření - Péče o krajinu

Platby v rámci Naturity 2000 na zemědělské půdě a Rámcové směrnice pro vodní politiku 2000/60/ES – Rámcové směrnice pro vodní politiku 2000/60/ES

Zalesňování zemědělské půdy

Obnova lesnického potenciálu a podpora společenských funkcí lesů

### **Opatření Osy III. - kvalita života ve venkovských oblastech a diverzifikace hospodářství venkova**

Diverzifikace činností nezemědělské povahy

Podpora zakládání podniků a jejich rozvoje

Podpora cestovního ruchu

Základní služby pro hospodářství a obyvatelstvo venkova

Ochrana a rozvoj dědictví venkova

Vzdělávání a informace

Získávání dovedností, animace a provádění

### **Opatření Osy IV. - Leader**

Místní akční skupina

Realizace místní rozvojové strategie  
Realizace projektů spolupráce

Podpory Programu rozvoje venkova z velké části čerpají z předchozího programovacího období – opatření Osy I. a částečně Osy III. navazují na podpory dříve poskytované z Operačního programu Zemědělství, opatření Osy II. vychází z HRDP. Podmínky k provádění jednotlivých opatření budou stanoveny v závislosti na typu podpory – tzv. „projektová“ opatření (převážná část Osy I., Osa III., a IV.) budou realizována prostřednictvím dokumentu „Pravidla pro žadatele“, podmínky pro provádění většiny opatření Osy II. budou v souladu s § 2c zákona č. 252/1997 Sb., o zemědělství, ve znění zákona č. 128/2003 Sb., a zákona č. 85/2004 Sb., stanoveny nařízeními vlády. Příspěvek evropské spoluúčasti bude hrazen z Evropského zemědělského fondu pro rozvoj venkova.

## 6. Státní zemědělský intervenční fond (SZIF)

Zákonem č. 256/2000 Sb., o SZIF a o změně některých dalších zákonů, v platném znění byl ustanoven Státní zemědělský intervenční fond, který provádí poskytování dotací, subvencí, intervenčního nákupu a prodeje. V souvislosti s nařízením vlády č. 60/2012 Sb., o stanovení některých podmínek pro poskytování zvláštní podpory zemědělcům od roku 2012 provádí administraci této zvláštní podpory.

## KONTROLA KVALITY A ZDRAVOTNÍHO STAVU KONZUMNÍCH BRAMBOR

### Kontrola kvality a zdravotního stavu konzumních brambor v roce 2011

V roce 2011 SZPI provedla u 171 kontrolovaných osob celkem 403 kontrol zaměřených na dodržování požadavků u konzumních brambor. V rámci těchto kontrol bylo zkontrolováno celkem 530 vzorků konzumních brambor, z nichž nevyhovělo 10,9 %. Z celkového počtu odebraných vzorků bylo 96 raných brambor (6 nevyhovělo, tj. 6,3 %) a 434 vzorků brambor konzumních ostatních (52 nevyhovělo, tj. 12,0 %).

Kontroly konzumních brambor byly prováděny především v maloobchodě (81,5 % odebraných vzorků). Ve velkoskladech bylo odebráno celkem 11,7 % vzorků, ve výrobě 6,2 %. Z celkového počtu zkontrolovaných vzorků (šarží) konzumních brambor tvořil dovoz (státy EU a třetí země) 118 vzorků, z nichž nevyhovělo celkem 17 vzorků (14,4 %). Téměř většina nevyhovujících vzorků byla zjištěna v maloobchodě (96,6 %).

### Počet vzorků odebraných v roce 2011 podle místa odběru

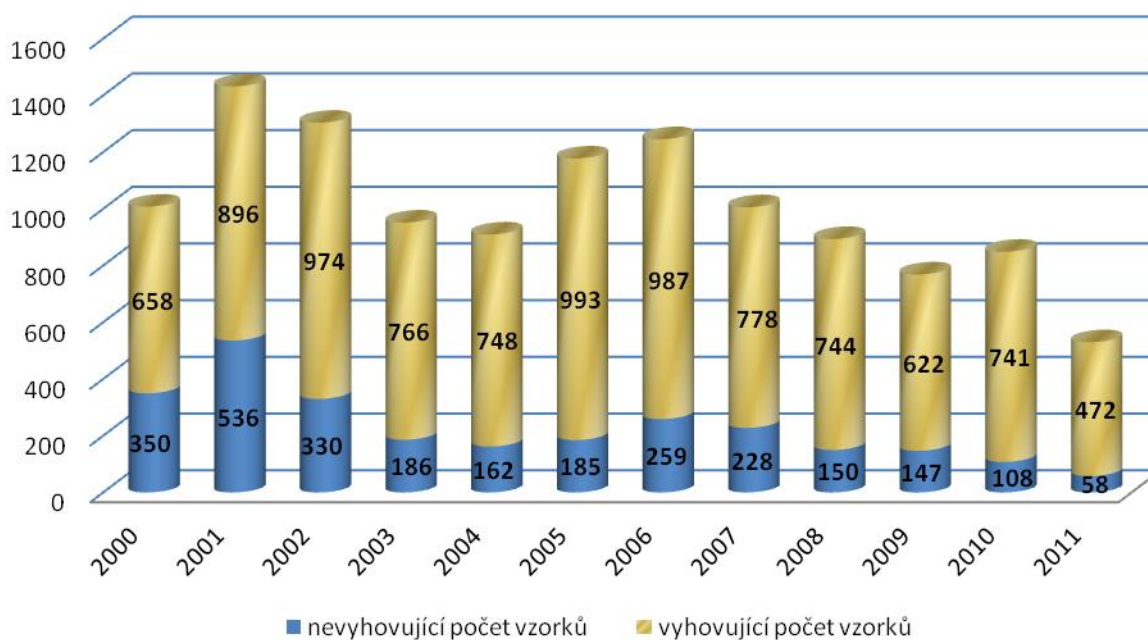
	Výroba			Maloobchod			Velkoobchod			Ostatní			Celkem		
	Cel	Ne	% Ne	Cel	Ne	% Ne	Cel	Ne	% Ne	Cel	Ne	% Ne	Cel	Ne	% Ne
<b>Brambory rané</b>	4	0	0,0	78	6	7,7	13	0	0,0	1	0	0,0	96	6	6,3
<b>Brambory konzumní ostatní</b>	29	1	3,4	354	50	14,1	49	1	2,0	2	0	0,0	434	52	12,0
<b>Celkem</b>	<b>33</b>	<b>1</b>	<b>3,0</b>	<b>432</b>	<b>56</b>	<b>13,0</b>	<b>62</b>	<b>1</b>	<b>1,6</b>	<b>3</b>	<b>0</b>	<b>0,0</b>	<b>530</b>	<b>58</b>	<b>10,9</b>
<b>Pouze ČR</b>	30	1	3,3	332	39	11,7	47	1	2,1	3	0	0,0	412	41	10,0
<b>EU mimo</b>	2	0	0,0	82	10	12,2	15	0	0,0	0	0	-	99	10	10,1

ČR															
EU včetně ČR	32	1	3,1	414	49	11,8	62	1	1,6	3	0	0,0	511	51	10,0
Třetí země	0	0	-	7	2	28,6	0	0	-	0	0	-	7	2	28,6
Celkem mimo ČR	3	0	0,0	100	17	17,0	15	0	0,0	0	0	-	118	17	14,4
Neuvedeno	1	0	0,0	11	5	45,5	0	0	-	0	0	-	12	5	41,7

Pramen: SZPI

Legenda: Cel – celkem, Ne – nevyhovující vzorky, % Ne – procentuální vyjádření nevyhovujících vzorků

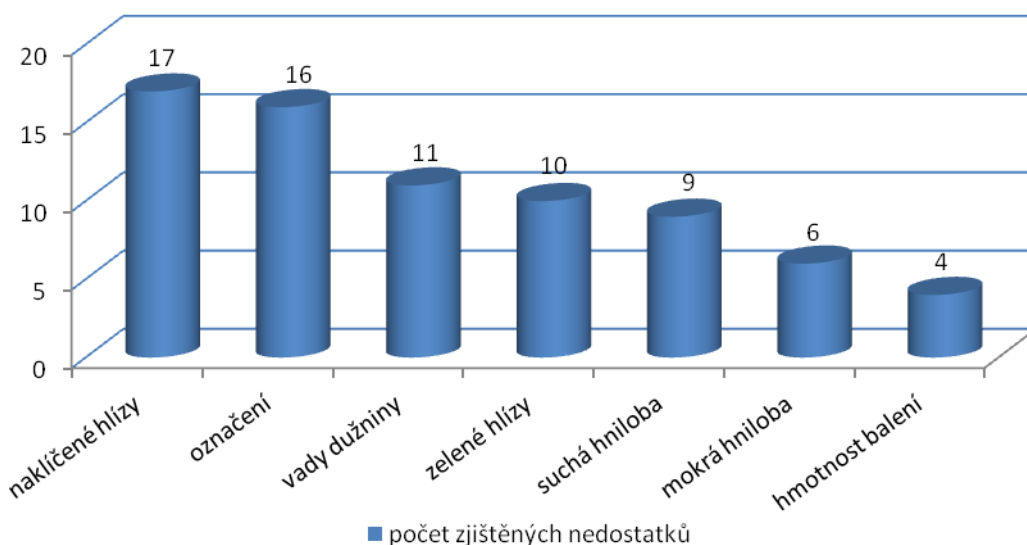
Výsledky kontroly konzumních brambor v letech 2000 - 2011



Pramen: SZPI

Nejčastějším důvodem nevyhovujícího stavu brambor byl výskyt naklíčených hlíz. Dále pak nedostatky v označování, zejména chybějící údaj s označením varného typu a názvu odrůdy a vady dužniny (přítomnost šedých skvrn). Případy, kdy nebyla dodržena deklarovaná hmotnost, se u balených brambor vyskytovaly v malé míře.

### Zastoupení jednotlivých nedostatků u brambor zjištěných v roce 2011



Pramen: SZPI

### Kontaminující látky v konzumních bramborách

Maximální reziduální limity jsou stanoveny nařízením Komise č. 149/2008, kterým se mění nařízení EP a Rady č. 396/2005 vytvořením příloh II, III a IV, které stanoví maximální limity reziduí u produktů uvedených v příloze I uvedeného nařízení. Limit pro obsah dusičnanů v bramborách není právním předpisem stanoven.

U vzorků konzumních brambor je dlouhodobě sledována přítomnost chemických prvků, reziduí pesticidů a dusičnanů. V roce 2011 bylo u 26 vzorků brambor provedeno stanovení na obsah kadmia a olova. U 21 vzorků brambor byl zaznamenán pozitivní nález kadmia nebo olova, nicméně všechny zjištěné hodnoty se nacházely pod hodnotou maximálního limitu.

### Obsah chemických prvků v bramborách (hodnoty v mg.kg<sup>-1</sup>)

Analyt	n	pozitivní	% pozitivních	N+	%N+	medián
kadmium	26	20	76,92	0	0,00	0,022
olovo	26	7	26,92	0	0,00	0,050

Pramen: SZPI

Legenda:

*n* - počet analyzovaných vzorků (podvzorků),

*pozitivní* - počet vzorků s pozitivním nálezem (výsledek větší než mez detekce dané metody)

*% pozitivních* - procentický podíl vzorků s pozitivním nálezem

*N+* - počet nevyhovujících vzorků (vzorky překračující maximální limit)

*% N+* - procentický podíl nevyhovujících vzorků

*Medián* - střední hodnota souboru (je-li méně než polovina výsledků pozitivních, je tato hodnota vyjádřena zkratkou *n.d.* = „not detected“)

Maximální limity pro obsah kadmia a olova v loupaných bramborách je stanoven nařízením Komise č. 1881/2006 – pro kadmium 0,1 mg/kg, pro olovo 0,1 mg/kg.

K analýzám na zbytky pesticidních látek bylo v roce 2011 odebráno celkem 55 vzorků, z čehož 23 vzorků bylo původem z ČR, 29 vzorků ze zemí EU a 3 vzorky ze třetích zemí.

Téměř u poloviny odebraných vzorků byla přítomnost některé ze sledovaných účinných látek detekována. Z pohledu možného porušení maximálního reziduálního limitu byly však všechny vzorky hodnoceny jako vyhovující. Nejčastěji detekovanou účinnou látkou ve vzorcích brambor byl propamocarb, chlorpropham a imidacloprid.

Na stanovení dusičnanů bylo odebráno celkem 10 vzorků. Obsah dusičnanů se pohyboval od 7,0 do 315 mg.kg<sup>-1</sup>, přičemž průměrná hodnota činila 107,5 mg.kg<sup>-1</sup>. Právním předpisem není limit pro dusičnany v bramborách stanoven.

## **FYTOSANITÁRNÍ PODMÍNKY OBCHODU S BRAMBORAMI V RÁMCI EU A PŘI DOVOZU BRAMBOR ZE TŘETÍCH ZEMÍ**

Obchodování s bramborami v rámci EU a dovoz brambor ze třetích zemí do České republiky se z rostlinolékařského hlediska řídí zákonem č. 326/2004 Sb., o rostlinolékařské péči a o změně některých souvisejících zákonů, ve znění zákona č. 626/2004 Sb., zákona č. 444/2005 Sb., zákona č. 131/2006 Sb., zákona č. 189/2008 Sb., zákona č. 249/2008 Sb., zákona č. 490/2009 Sb., zákona č. 102/2010 Sb. a zákona č. 245/2011 Sb. (dále jen zákon), prováděcí vyhláškou č. 215/2008 Sb., o opatřeních proti zavlékání a rozšiřování škodlivých organismů rostlin a rostlinných produktů, ve znění vyhlášky č. 159/2009 Sb., vyhlášky č. 76/2010 Sb. a vyhlášky č. 382/2011 (dále jen vyhláška), dále vyhláškou č. 331/2004 Sb., o opatřeních k zabezpečení ochrany proti zavlékání a šíření původce bakteriální kroužkovitosti bramboru a původce bakteriální hnědé hniloby, ve znění vyhlášky č. 328/2008 Sb., a vyhláškou č. 75/2010 Sb., o opatřeních k zabezpečení ochrany proti zavlékání a šíření hád'átka bramborového a hád'átka nažloutlého a o změně vyhlášky č. 332/2004 Sb., o opatřeních k zabezpečení ochrany proti zavlékání a šíření původce rakoviny bramboru, hád'átka bramborového a hád'átka nažloutlého.

Škodlivé organismy, jejichž zavlékání a rozšiřování na území členských států EU je zakázáno, jsou pak uvedeny v přílohách č. 1 a 2 vyhlášky, případně v nařízeních Státní rostlinolékařské správy o mimořádných rostlinolékařských opatřeních, která SRS vydává v souladu s prováděcími rozhodnutími Evropské komise.

Země, odkud je zakázáno dovážet sadbové brambory, jsou určeny přílohou č. 3 vyhlášky, pro sadbové brambory platí zákaz dovozu ze všech třetích zemí kromě Švýcarska. Pro nesadbové brambory platí, že při splnění zvláštních požadavků uvedených v příloze č. 4 vyhlášky, části A, oddílu I, které se vztahují k hlízám brambor, je povoleno dovážet nesadbové brambory z Alžírsko, Egypta, Izraele, Libye, Maroka, Sýrie, Švýcarska, Tuniska, Turecka a z evropských třetích zemí, které EU uzná za prosté *Clavibacter michiganensis* ssp. *sepedonicus*, nebo jejichž opatření jsou shledána ekvivalentními opatřeními EU v boji proti *Clavibacter michiganensis* ssp. *sepedonicus*. Podmínky dovozu nesadbových hlíz bramboru původem z Egypta do všech členských států EU, a tedy i do ČR, jsou pak ještě navíc určeny prováděcím rozhodnutím Komise 2011/787/EU, které stanovuje určité další požadavky, které musí být splněny při dovozu brambor z Egypta, a které zároveň členské státy opravňuje k přijetí dočasných mimořádných opatření proti zavlečení a šíření bakterie *Ralstonia solanacearum* z Egypta (viz nařízení Státní rostlinolékařské správy o mimořádných rostlinolékařských opatřeních k ochraně proti zavlečení a šíření původce hnědé hniloby bramboru *Ralstonia solanacearum* z Egypta, č.j. SRS 015144/2012).

Evropská komise navíc umožňuje členským státům EU formou dočasných výjimek a při splnění zvláštních, k těmto účelům stanovených fytokaranténních požadavků, i dovoz

brambor ze zemí, odkud není povoleno brambory do EU dovážet. Jedná se například o sadbové brambory z Kanady nebo o nesadbové brambory z Kuby, Česká republika však tyto výjimky nevyužívá.

Obecně pro dovoz zásilek nesadbových brambor ze třetích zemí platí, že musí být prosty škodlivých organismů uvedených v přílohách č. 1 a 2 vyhlášky, musí splňovat zvláštní fytokaranténní požadavky uvedené v příloze č. 4 vyhlášky části A, oddílu I, musí být vždy opatřeny platným rostlinolékařským osvědčením a podléhají dovozní rostlinolékařské kontrole, případně i laboratornímu testování odebraných vzorků hlíz na vyhláškou stanovené škodlivé organismy. Při dovozu brambor ze třetích zemí do České republiky je však vstupní (dovozní) rostlinolékařská kontrola stále prováděna mimo území České republiky, a to na vnější hranici EU místní rostlinolékařskou službou.

Vývoz brambor do třetích zemí se řídí fytokaranténními požadavky dovážejících zemí a vystavením rostlinolékařského osvědčení se potvrzuje splnění těchto požadavků. V roce 2011 bylo vyvezeno celkem 311,15 t sadbových brambor, a to hlavně do Ázerbájdžánu a do Ruska, a nesadbové brambory převážně do Běloruska, Srbska a Moldavska.

Pro obchod s bramborami v rámci EU platí, že vstupní rostlinolékařská kontrola je nahrazena systémem pravidelného úředního dohledu v místě pěstování. U sadbových brambor je fyto-sanitární nezávadnost dodávky potvrzena rostlinolékařským pasem, který musí být připojen k dodávkám sadbových brambor při jejich pohybu po území členských států EU. V případě nesadbových brambor musí být dodávky označeny registračním číslem subjektu, který uvádí nesadbové brambory na trh a který spadá podle rostlinolékařských předpisů pod povinnost registrace (pěstitelé nesadbových brambor, provozovatelé balíren či společných obchodních skladů). Členské státy EU namátkově ověřují fyto-sanitární nezávadnost dodávek brambor z ostatních členských států vlastními kontrolami v rámci obchodního řetězce, včetně laboratorního testování úředně odebraných vzorků na výskyt škodlivých organismů.

Dle „Opatření Státní rostlinolékařské správy ve věci nařízení mimořádného rostlinolékařského opatření proti zavlečení a šíření původce bakteriální kroužkovitosti bramboru *Clavibacter michiganensis* ssp. *sepedonicus* partiemí hlíz bramboru původem z Polské republiky na území ČR“, ze dne 22. 11. 2004, č.j. 0829/04/Ř-10, stále platí povinnost, že partie brambor původem z Polské republiky musí být opatřena osvědčením polské rostlinolékařské služby o testování této partie na přítomnost původce bakteriální kroužkovitosti bramboru s výsledkem negativním. V souvislosti s tímto opatřením provádí každoročně pracovníci Státní rostlinolékařské správy kontroly v místech prodeje nebo obchodního skladování s cílem dohledání nesadbových brambor původem z Polska. V roce 2011 bylo provedeno celkem 1475 kontrol a při těchto kontrolách bylo zjištěno 19 závad, dodávky buď nesplňovaly požadavky stanovené výše uvedeným opatřením, nebo nebyly opatřeny registračním číslem, v jednom případě byl prokázán i výskyt původce bakteriální kroužkovitosti bramboru. V případě českých prodejců bylo zahájeno řízení o pokutě, v případě polských prodejců byla informace o zjištěných závadách zaslána rostlinolékařské službě Polska, která je kompetentní k uložení sankcí podle polských právních předpisů.

Stále také platí „Úřední sdělení Státní rostlinolékařské správy o fytokaranténních podmínkách uvádění brambor a rostlin s kořeny, pěstovaných nebo určených k pěstování, vypěstovaných ve volné půdě (dále jen rostliny s kořeny), na trh na území Polska s ohledem na původce rakoviny bramboru *Synchytrium endobioticum*“, č.j. EC 0004538/2005, které Státní rostlinolékařská správa vydala dne 8. 6. 2005 (podrobnější údaje lze nalézt na

webových stránkách SRS – Vnitřní trh EU a fytosanitární informace - Vnitřní trh EU).

Mezi závažné regulované škodlivé organismy bramboru se stále řadí původci karanténních bakterií bramboru, na které je každoročně na území ČR prováděn rozsáhlý průzkum výskytu spojený s odběrem a testováním vzorků hlíz bramboru. Jedná se o bakterii *Clavibacter michiganensis* ssp. *sepedonicus*, která je původcem bakteriální kroužkovitosti bramboru, a bakterii *Pseudomonas (Ralstonia) solanacearum*, která je původcem bakteriální hnědé hniloby bramboru. V rámci tohoto průzkumu jsou zároveň testovány vzorky vody odebírané z odpadních a oplachových vod v podnicích, které zpracovávají brambory, a vzorky vody z vodních zdrojů určených k zavlažování hostitelských rostlin (každoročně jsou odebírány vzorky z povrchových vod používaných k závlaze ze 17 odběrných míst v povodí řeky Labe a Moravy). Dále pak je součástí tohoto průzkumu i testování vzorků rostlin odebíraných z pobřežní vegetace.

Výsledky průzkumu výskytu původce bakteriální kroužkovitosti bramboru (CMS) z tuzemské produkce brambor ze sklizně v roce 2011: bylo odebráno celkem 2 762 vzorků sadbových brambor, z toho u 2 vzorků (2 partií) byl prokázán výskyt CMS. Ze 752 vzorků odebraných z partií nesadbových brambor byl prokázán výskyt CMS u 6 vzorků (6 partií) nesadbových brambor (platnost údajů k 31. 3. 2012).

#### **Průzkum výskytu bakteriální kroužkovitosti bramboru (CMS) v roce 2011**

Ukazatel	Testováno (počet vzorků)	Pozitivní výsledek IF testu, tzn. podezření z výskytu CMS (počet vzorků)	Pozitivní výsledek biologického testu patogenity, tzn. potvrzení výskytu CMS (počet vzorků)
Brambory sadbové	2 762	2	2
Brambory nesadbové	752	6	6

Pramen: SRS

#### **Přehled zemí s výskytem původce bakteriální kroužkovitosti bramboru (*Clavibacter michiganensis* ssp. *sepedonicus*):**

Členské státy EU: Belgie, Bulharsko, Česká republika, Dánsko, Estonsko, Finsko, Francie, Itálie, Kypr, Litva, Lotyšsko, Maďarsko, Německo, Nizozemsko, Polsko, Rakousko, Rumunsko, Řecko, Slovensko, Španělsko, Švédsko a Velká Británie.

Ostatní země: Bělorusko, Norsko, Rusko a Ukrajina.

Výsledky průzkumu výskytu původce bakteriální hnědé hniloby bramboru (RS) z tuzemské produkce brambor ze sklizně v roce 2011: Celkem bylo testováno 452 vzorků z partií sadbových brambor a 409 vzorků z partií nesadbových brambor, výsledky všech testů na přítomnost RS v partiích brambor byly negativní. V souvislosti s prvním prokázáním výskytu RS zjištěným v roce 2010 ve vzorku vody odebraném z povrchové vody používané k závlaze v lokalitě povodí Labe proběhl v roce 2011 cílený průzkum v povodí řeky Labe. Byly odebírány vzorky rostlin z pobřežní vegetace k testování na přítomnost RS, odebráno bylo celkem 80 vzorků, výsledky všech testů byly negativní, a vzorky vody, celkem 78 vzorků, v tomto případě byl prokázán další výskyt RS. Tento vzorek vody ale pocházel z jiného místa odběru než v roce 2010. Cílený průzkum spojený s odběry vzorků vody a rostlin pobřežní vegetace pokračuje i v roce 2012, zvětší se však i rozsah průzkumu v produkci brambor, k testování na RS jsou odebírány vzorky z většího počtu partií než v roce 2011.

## Průzkum výskytu hnědé hniloby bramboru (RS) v roce 2011

Ukazatel	Testováno (počet vzorků)	Pozitivní výsledek IF testu, tzn. podezření z výskytu RS (počet vzorků)	Pozitivní výsledek biologického testu patogenity, tzn. potvrzení výskytu RS (počet vzorků)
Brambory sadbové	452	0	0
Brambory nesadbové	409	0	0

Pramen: SRS

### Přehled zemí s výskytem původce bakteriální hnědé hniloby bramboru (*Ralstonia solanaceum*):

Členské státy EU: Belgie, Česká republika, Francie, Irsko, Itálie, Maďarsko, Německo, Nizozemsko, Polsko, Portugalsko, Rakousko, Rumunsko, Řecko, Slovensko, Slovinsko, Španělsko a Velká Británie.

Ostatní země: Arménie, Egypt, Gruzie, Libye, Maroko, Moldavsko, Rusko, Srbsko a Černá Hora, Turecko a Ukrajina.

## PĚSTOVÁNÍ A TRH BRAMBOR V EVROPĚ

### Pěstování a trh brambor v EU a dalších vybraných zemích

Společná zemědělská politika EU u výroby konzumních brambor (raných i ostatních) včetně sadby a jejich následné obchodování nebyla v minulém období upravena, a proto produkce konzumních brambor není ani nadále regulována, či subvencována. Do společné organizace trhu byly zařazeny pouze brambory určené k výrobě bramborového škrobu do konce marketingového roku 2011/12.

### Osázené plochy brambor v jednotlivých zemích EU (tis. ha)

Stát	2005	2006	2007	2008	2009	2010	2011
Belgie	-	-	-	-	73,7	-	79,7
Bulharsko	-	-	-	21,7	-	13,8	17,0
ČR	36,1	30,0	31,9	29,8	28,7	27,1	26,5
Dánsko	41,0	40,0	38,6	41,2	40,7	38,9	42,0
Německo	276,9	274,3	275,0	259,8	263,7	255,2	258,7
Estonsko	14,0	11,5	11,1	8,7	9,1	5,8	6,0
Irsko	11,8	11,5	11,7	12,0	12,9	-	-
Řecko	35,5	36,0	33,1	33,5	33,5	31,4	29,8
Španělsko	100,6	87,2	85,7	81,9	85,4	77,1	78,8
Francie	156,4	158,3	158,8	156,2	163,6	157,7	169,1
Itálie	69,9	72,5	69,5	70,6	70,6	62,4	61,6
Kypr	6,2	4,3	4,3	6,0	5,3	5,2	5,8
Litva	45,1	45,1	40,3	37,8	30,0	18,3	14,4
Lotyšsko	72,3	57,3	52,3	48,0	46,1	36,1	37,7
Lucembursko	0,6	0,6	0,6	0,6	0,6	0,6	0,6
Maďarsko	25,4	22,6	25,1	25,4	22,3	20,2	21,9
Malta	1,0	0,8	0,7	0,7	0,7	0,7	<sup>1)</sup>
Nizozemsko	155,8	155,8	156,9	151,9	155,2	157,0	159,2



<b>Rakousko</b>	22,2	21,9	22,7	22,8	22,2	22,0	22,9
<b>Polsko</b>	588,2	597,2	549,4	529,5	488,7	490,9	400,5
<b>Portugalsko</b>	41,4	41,4	42,2	38,9	28,6	35,2	25,3
<b>Rumunsko</b>	284,9	278,1	268,1	255,3	255,2	242,1	240,8
<b>Slovinsko</b>	-	-	-	-	-	4,1	3,6
<b>Slovensko</b>	19,4	18,4	18,2	14,3	11,7	11,0	10,4
<b>Finsko</b>	28,9	28,1	27,6	26,5	26,4	25,2	24,4
<b>Švédsko</b>	30,5	28,0	28,4	26,9	27,0	27,9	27,6
<b>Velká Británie</b>	137,0	140,2	140,2	143,6	144,0	138,0	1 46,0

*Pramen: Eurostat*

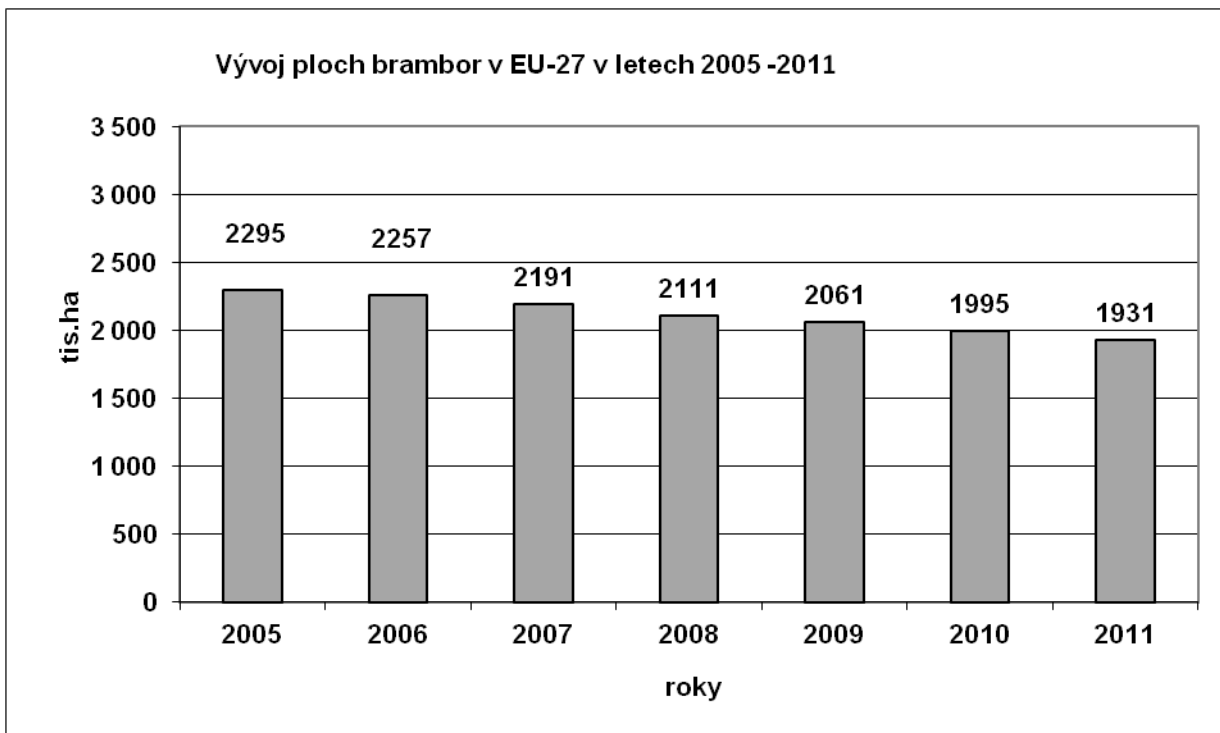
*Pozn.: - údaj není k dispozici*

### **Produkce brambor v jednotlivých zemích EU (tis. t)**

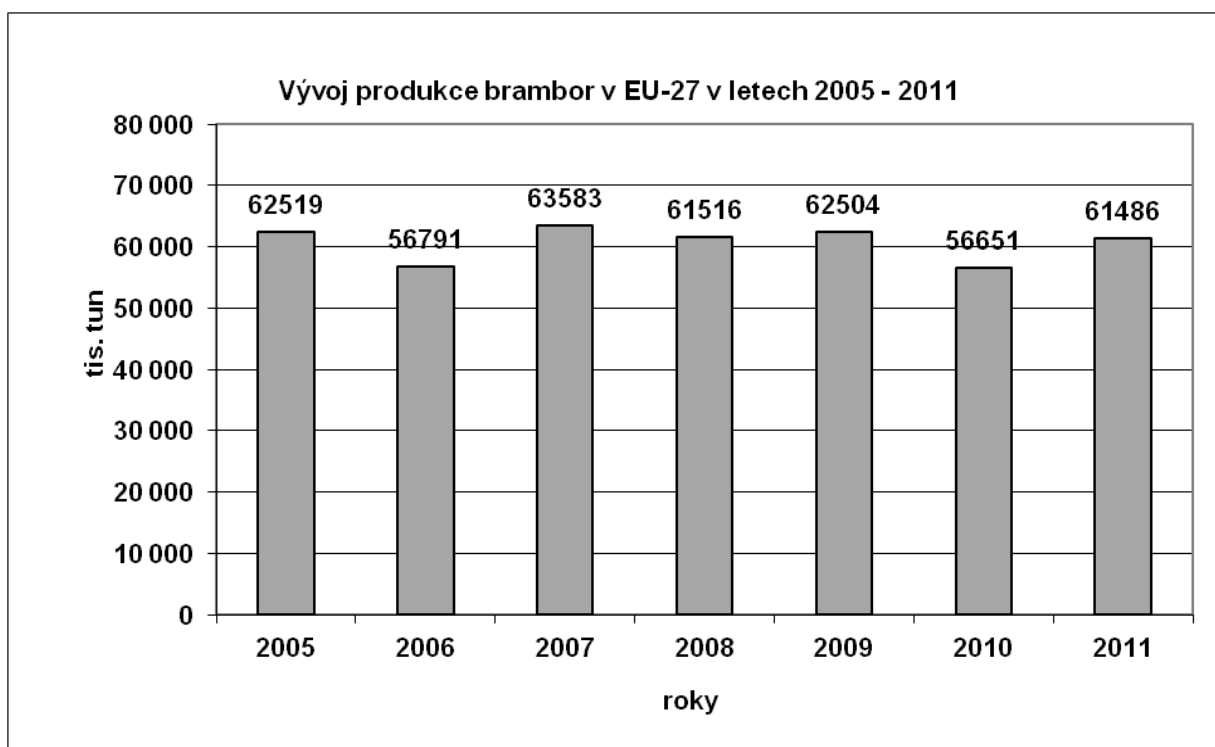
<b>Stát</b>	<b>2005</b>	<b>2006</b>	<b>2007</b>	<b>2008</b>	<b>2009</b>	<b>2010</b>	<b>2011</b>
<b>Belgie</b>	2 780,9	2 592,8	3 189,8	2 946,9	3 296,4	3 455,8	3 702,0
<b>Bulharsko</b>	375,5	386,1	298,7	353,1	231,7	251,1	242,0
<b>ČR</b>	1 013,0	692,2	820,5	769,6	752,5	665,2	805,3
<b>Dánsko</b>	1 576,4	1 361,2	1 625,6	1 705,0	1 617,7	1 358,0	1 400,0
<b>Německo</b>	11 624,3	10 030,6	11 643,8	11 369,0	11 683,1	10 201,9	11 837,2
<b>Estonsko</b>	209,8	152,6	191,8	125,2	139,1	93,0	105,0
<b>Irsko</b>	409,2	382,9	399,0	371,9	361,3	-	-
<b>Řecko</b>	849,9	855,0	829,3	848,4	848,4	791,5	-
<b>Španělsko</b>	2 604,0	2 515,0	2 479,6	2 146,9	2 719,3	2 277,9	2 368,9
<b>Francie</b>	6 604,6	6 362,8	7 205,8	6 808,2	7 164,2	6 528,3	-
<b>Itálie</b>	1 753,5	1 782,8	1 781,6	1 729,8	1 753,2	1 558,0	1 578,9
<b>Kypr</b>	152,5	124,8	143,2	131,7	110,0	92,8	120,0
<b>Litva</b>	658,2	550,9	630,0	673,4	525,4	293,3	246,8
<b>Lotyšsko</b>	874,5	453,5	571,5	709,8	656,4	468,9	527,8
<b>Lucembursko</b>	19,3	16,4	20,0	21,8	20,0	19,5	19,7
<b>Maďarsko</b>	656,7	564,4	563,1	683,9	560,6	439,9	576,2
<b>Malta</b>	25,0	18,5	15,0	19,0	10,1	9,5	-
<b>Nizozemsko</b>	6 776,9	6 239,6	6 870,4	6 992,7	7 181,0	6 844,0	7 297,0
<b>Rakousko</b>	763,2	654,6	668,8	756,9	722,1	671,7	816,1
<b>Polsko</b>	10 369,3	8 982,0	11 791,1	10 109,2	9 380,3	8 766,0	8 196,7
<b>Portugalsko</b>	569,5	611,2	656,6	566,6	435,3	508,6	395,2
<b>Rumunsko</b>	3 738,6	4 015,9	3 712,4	3 649,0	4 004,0	3 258,7	4 141,9
<b>Slovinsko</b>	144,7	107,0	131,1	100,3	103,4	101,7	96,3
<b>Slovensko</b>	301,2	263,1	287,7	245,3	216,1	125,9	217,3
<b>Finsko</b>	742,7	575,7	701,6	684,4	755,3	659,1	673,3
<b>Švédsko</b>	947,3	772,6	789,0	853,2	857,9	815,6	878,4
<b>Velká Británie</b>	5 979,0	5 727,0	5 564,0	6 145,0	6 399,0	6 045,0	6 175,0

*Pramen: Eurostat*

*Poznámka: - údaj není k dispozici*



*Pramen: Eurostat*



*Pramen: Eurostat*

## Pěstování brambor ve vybraných zemích EU

V průměru celé EU 27 postupně klesají produkční plochy konzumních brambor. Naopak v zemích EU 5 produkční plochy konzumních brambor ostatních (brambory kromě sadby a brambor pro výrobu škrobu) vzrostly mezi roky 2005/06 až 2011/12 v průměru o 5,2 %, tj. o 28 382 ha. Podle předběžných údajů North-Western European Potato Growers (NEPG) byl v tomto období nejvyšší nárůst ploch v Belgii o 18,7 %, Nizozemsku 8,7 % a ve Francii o 5,1 %.

### Sklizňové plochy brambor konzumních ostatních (ha)

Země	2005/06	2006/07	2007/08	2008/09	2009/10	2010/11	2011/12
Nizozemsko	66 000	69 000	72 464	69 300	70 520	71 294	72 280
Francie	104 700	104 100	104 500	104 300	105 900	106 100	110 300
Belgie	62 501	64 685	65 402	61 405	70 915	78 641	76 833
Německo	169 216	167 107	171 096	165 251	168 557	165 687	172 821
Velká Británie	111 168	112 802	115 792	115 133	113 867	110 912	109 733
EU 5	513 585	517 694	529 254	515 389	529 759	532 634	541 967

Pramen: North-Western European Potato Growers 12. prosince 2011

### Průměrné hektarové výnosy brambor konzumních ostatních (t/ha)

Země	2005/06	2006/07	2007/08	2008/09	2009/10	2010/11	2011/12
Nizozemsko	50,0	45,0	49,8	52,4	51,8	49,4	54,5
Francie	42,5	42,0	44,0	41,1	44,9	42,8	48,3
Belgie	43,6	39,1	47,8	46,8	46,1	45,8	54,6
Německo	47,9	41,4	46,9	45,6	45,3	43,0	45,6
Velká Británie	45,8	45,4	41,4	46,8	48,0	46,2	48,2
EU 5	46,1	42,6	45,6	46,6	46,8	44,9	49,1

Pramen: North-Western European Potato Growers 12. prosince 2011

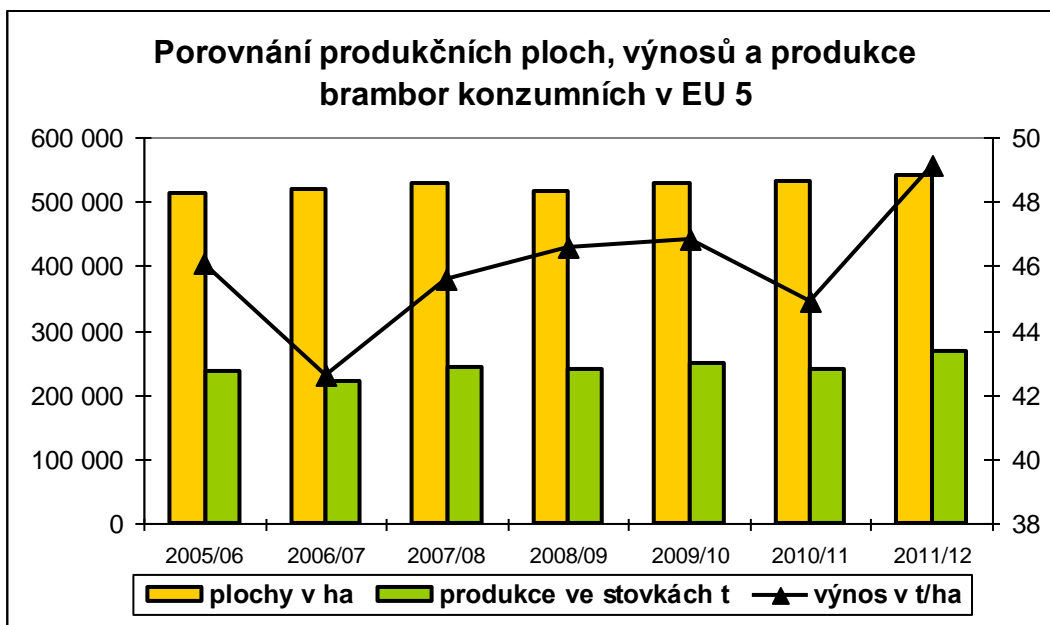
Hektarové výnosy brambor konzumních ostatních jsou s mírnými výkyvy dlouhodobě stabilní. Průměrný hektarový výnos v EU 5 za posledních 7 roků je na úrovni 45,96 t. Nejvyšší hektarový výnos ve stejném období dosahuje v průměru Nizozemsko 50,41 t, Belgie 46,25 t a Velká Británie 45,97 t.

### Produkce brambor konzumních ostatních v EU 5 (v mil. t)

Země	2005/06	2006/07	2007/08	2008/09	2009/10	2010/11	2011/12
Nizozemsko	3,300	3,105	3,609	3,631	3,653	3,522	3,939
Francie	4,450	4,372	4,598	4,600	4,755	4,541	5,327
Belgie	2,725	2,529	3,126	2,874	3,269	3,602	4,195
Německo	8,105	6,918	8,024	7,535	7,636	7,125	7,881
Velká Británie	5,091	5,121	4,794	5,388	5,466	5,124	5,289
EU 5	23,672	22,046	24,151	24,028	24,778	23,913	26,632

Pramen: North-Western European Potato Growers 12. prosince 2011

Produkce brambor konzumních ostatních v EU 5 podle předběžných odhadů NEPG dosáhla pro rok 2011/12 celkem 26,632 mil. t. Celková produkce 26,632 mil. t zajistila bezproblémové pokrytí domácí spotřeby a umožnila i dostatečný export. Dosažená produkce brambor konzumních byla v roce 2011/12 historicky nejvyšší v EU 5.



Pramen: North-Western European Potato Growers

#### Užití a bilance brambor v Polsku (tis. tun)

Ukazatel	2005/06	2006/07	2007/08	2008/09	2009/10	2010/11
Sklizeň	10 369	8 982	11 791	10 462	9 703	8 766
Dovoz	111	180	85	113	238	243
<b>Celková nabídka</b>	<b>10 480</b>	<b>9 162</b>	<b>11 876</b>	<b>10 575</b>	<b>9 941</b>	<b>9 009</b>
Sadbové brambory	1 480	1 415	1 360	1 270	1 230	1 000
Krmné brambory	2 038	1 498	3 950	2 841	2 344	1 950
Konzumní brambory	1 630	1 570	1 500	1 430	1 390	1 330
<b>Celkem</b>	<b>5 148</b>	<b>4 483</b>	<b>6 818</b>	<b>5 541</b>	<b>4 990</b>	<b>4 288</b>
<b>Prodej na trhu</b>						
Konzumní brambory	2 670	2 480	2 530	2 480	2 410	2 320
Brambory na zpracování	1 569	1 398	1 535	1 615	1 636	1 477
Vývoz	20	7	43	39	31	94
<b>Celkem</b>	<b>4 259</b>	<b>3 885</b>	<b>4 108</b>	<b>4 134</b>	<b>4 077</b>	<b>3 891</b>
<b>Ztráty</b>	<b>1 050</b>	<b>780</b>	<b>950</b>	<b>900</b>	<b>900</b>	<b>830</b>

Pramen: AMI

#### Plocha a produkce brambor v Belgii v letech 2009 – 2011

Užitkový směr	2009		2010		2011	
	Plocha (ha)	Produkce (t)	Plocha (ha)	Produkce (t)	Plocha (ha)	Produkce (t)
Certifikovaná sadba	2 928	69 745	3 118	85 101	2 920	75 161
Rané brambory	11 787	487 899	12 708	470 445	12 537	456 723
Bintje	38 462	1 745 460	42 254	1 820 660	38 574	1 921 371
Ostatní	21 165	992 973	23 680	1 079 552	25 722	1 248 803
<b>Celkem</b>	<b>74 342</b>	<b>3 296 077</b>	<b>81 760</b>	<b>3 455 758</b>	<b>79 753</b>	<b>3 702 058</b>

Pramen: AMI

## Definitivní sklizně brambor v SRN v letech 2010 a 2011

Země - stát	Plocha v tis. ha		Výnosy v t/ha		Sklizeň v tis. t	
	2010	2011	2010	2011	2010	2011
Bádensko-Württembersko	5,4	5,7	34,68	43,16	186	248
Bavorsko	43,8	43,7	37,94	47,70	1648	2084
Braniborsko	8,9	9,4	32,07	38,09	285	357
Hesensko	4,3	4,2	40,03	44,27	171	188
Meklenbursko-Přední Pomořansko	13,9	13,6	31,25	34,72	434	473
Dolní Sasko	112,6	112,9	40,76	46,51	4590	5251
Severní Porýní-Westfálsko	31,1	32,6	47,36	49,68	1472	1620
Porýní-Falcko	7,6	7,9	38,23	41,46	290	326
Sársko	0,1	0,1	34,07	39,09	5	6
Sasko	7,0	7,4	39,66	44,55	277	330
Sasko-Anhaltsko	12,5	13,8	41,25	49,30	517	679
Schlesvicko-Holštýnsko	5,5	5,2	34,79	35,97	190	185
Durynsko	2,1	2,1	36,97	41,96	77	88
<b>SRN</b>	<b>254,4</b>	<b>258,7</b>	<b>39,88</b>	<b>45,76</b>	<b>10143</b>	<b>11837</b>

Pramen: AMI

## Plocha a produkce brambor v Nizozemsku v letech 2009 – 2011

Užitkový směr	2009		2010		2011	
	Plocha (ha)	Produkce (t)	Plocha (ha)	Produkce (t)	Plocha (ha)	Produkce (t)
Konzumní brambory	70 519	3 646 468	72 972	3 546 049	67 086	3 857 284
Sadba brambor	38 146	1 434 296	38 575	1 452 331	38 827	1 312 815
Brambory na škrob	46 568	2 100 217	46 667	1 845 149	43 103	2 163 374
<b>Celkem</b>	<b>155 233</b>	<b>7 180 981</b>	<b>158 214</b>	<b>6 843 529</b>	<b>149 016</b>	<b>7 333 473</b>

Pramen: AMI

## VÝVOJ PĚSTOVÁNÍ A TRHU BRAMBOR V ČR

### Pěstování brambor v roce 2011

#### Průběh vegetace

Leden byl se srovnání s dlouhodobým průměrem teplý a srážkově vydatný. Oproti tomu v únoru bylo výrazně chladněji, s velmi malým srážkovým úhrnem (6,1 mm). Počátek jara se projevil jako velmi teplý a srážkově podprůměrný.

První dekáda měsíce března byla ještě s teplotami vzduchu okolo bodu mrazu a promrznutím půdy do 30 cm, ovšem v druhé a třetí dekádě došlo k výraznému oteplení. Teploty vzduchu na konci března dosahovaly až 18 °C. Měsíc duben pokračoval s vyššími denními teplotami a nižším úhrnem srážek (28,4 mm). Oproti tomu květen byl srážkově vydatný a celkem spadlo 129 % dlouhodobého průměru. Květnové teploty dosahovaly spíše letních hodnot, v druhé a třetí dekádě byly naměřeny teploty 25 – 27 °C.

Nástup léta lze hodnotit jako teplý, s maximálními teplotami pohybujícími se v rozmezí 26 – 28 °C a srážkově vydatný (úhrn srážek za měsíc červen 85 mm). V červenci teploty výrazně kolísaly a projevíly se jako průměrné (průměrná denní teplota vzduchu 16,5 °C). Ochlazení bylo způsobeno přílivem chladného vzduchu od severozápadu nebo západu. Srážkově byl měsíc červenec velmi vydatný a spadlo 194 % dlouhodobého průměru, což mělo pozitivní vliv na průběh vegetace. Srpen byl již s teplotami vzduchu mírně nadprůměrnými a oproti červenci přinesl 8 dnů s maximálními denními teplotami vzduchu nad 28 °C.

Měsíc září pokračoval v duchu vyšších srpnových teplot a dokonce přinesl 2 tropické dny. Srážkově bylo září nadprůměrné, a to především v první a druhé dekádě, kdy spadlo celkem 119,8 mm. Začátek letošního října byl ve znamení teplotních rekordů. Teploty dosahovaly v první dekádě až 26 °C, což není typické pro tento podzimní měsíc. Srážkově byl říjen průměrný (41,9 mm).

Měsíc listopad byl v průměru chladnější o 0,7 °C dlouhodobého průměru. Srážkově se jednalo o rekordní měsíc, kdy spadl pouze 1 mm (30. 11.), což je 2,5 % dlouhodobého průměru. Prosinec byl výrazně teplotně nadnormální, ani nejnižší ranní teploty většinou neklesaly pod nulu. Úhrn srážek byl srovnatelný s dlouhodobým průměrem. Srážky byly většinou dešťové nebo smíšené. Souvislá sněhová pokrývka byla pouze ve třech dnech, promrznutí půdy v prosinci zaznamenáno nebylo.

### Regulace zaplevelení a účinnost herbicidních zásahů v roce 2011

Povětrnostní podmínky roku 2011 byly příznivé pro výskyt plevelů, který byl poměrně silný. Část preemergentních aplikací byla prováděna za relativně nepříznivých podmínek sucha. Dále srážky, které přišly v závěru května a počátkem června, podpořily růst později vzcházejících druhů plevelů. V některých lokalitách musela být provedena opravná postemergentní aplikace herbicidů. Největší problémy z tohoto pohledu působila především pohanka svlačcovitá, dále violky, heřmánky a částečně i merlíky.

Spektrum postemergentních herbicidů se nezměnilo. Ve skupině herbicidů pro preemergentní použití byl v roce 2011 registrován přípravek Plateen 41,5 WG s účinnými látkami metribuzin a flufenacet.

Účinnost standardních přípravků v pokusech VÚB k prvnímu termínu hodnocení (8. 6. 2011) byla na sledované plevele – violka, svízel, merlík, ohnice, heřmánky a ježatka téměř stoprocentní. Při druhém hodnocení (22. 6. 2011) se již účinnost u některých herbicidů snižovala. U přípravku Racer 25 EC (2 l/ha) poklesla účinnost na violky, heřmánky a ježatku, u přípravků Afalon 45 SC (1 l/ha) + Command 36 CS (0,2 l/ha) zejména na heřmánky, herbicidy Sencor 70 WG (0,5 kg/ha) + Command 36 CS (0,2 l/ha) a Plateen 41,5 WG (2,5 kg/ha) si zachovaly plnou účinnost. Přípravek Titus 25 WG (30 g/ha) vykázal sníženou účinnost na violky a merlíky.

V roce 2011 byl zaznamenán nižší výskyt plevelných brambor. K jejich regulaci výrazně přispělo období 24. 2. – 10. 3. 2011, kdy došlo k významnému promrznutí půdy bez sněhové pokrývky, hloubka promrznutí půdy se v této době pohybovala mezi 20 - 30 cm.

### Průměrná měsíční teplota vzduchu a měsíční úhrny srážek na pracovišti VÚB Valečov

Měsíc	Průměrná měsíční teplota vzduchu (°C)				Měsíční úhrn srážek (mm)			
	Normál	2010	2011	Odchylka roku 2011 od normálu	Normál	2010	2011	Odchylka roku 2011 od normálu
leden	-3,4	-3,5	-1,1	+ 2,3	33,7	81,2	42,5	+ 8,8

únor	-2,1	-1,6	-2,5	-0,4	31,7	16,5	6,1	- 25,6
březen	1,3	2,5	4,2	+ 2,9	39,0	46,2	19,1	- 19,9
duben	7,3	7,8	10,1	+ 2,8	42,5	73,7	28,4	- 14,1
květen	11,6	11,7	15,1	+ 3,5	76,3	126,7	98,3	+ 22,0
červen	15,2	16,6	16,9	+ 1,7	91,4	52,0	85,0	- 6,4
červenec	16,5	20,0	16,5	0	80,9	138,0	156,9	+ 76,0
srpen	16,4	17,2	18,0	+ 1,6	86,6	160,7	71,0	- 15,6
září	12,3	11,2	14,5	+ 2,2	48,2	91,1	119,8	+ 71,6
říjen	8,0	6,4	7,7	- 0,3	46,4	9,4	41,9	- 4,5
listopad	3,1	5,2	2,4	- 0,7	39,0	44,0	1,0	- 38,0
prosinec	-2,2	-5,0	1,9	+ 4,1	36,5	46,0	37,0	+ 0,5

Pramen: VUB Havlíčkův Brod, pracoviště Valečov

Výskyt škůdců brambor byl průměrný a u přenašečů viróz velmi nízký. Bakterie způsobující černání stonku a měkkou hnilobu hlíz a také plíseň bramboru se tedy staly hlavními škodlivými činiteli letošní sezóny.

Abiotikózy (poruchy vyvolané abiotickými vlivy), po předchozím roce s výraznými výkyvy počasí ve vegetaci, kdy jejich výskyt byl enormní, se v roce 2011 objevovaly jen lokálně a v malém rozsahu. Nejčastěji bylo pozorováno vysokovlhkostní zvětšení lenticel. K tomuto jevu dochází při déletrvajícím období vyšší půdní vlhkosti, kdy se namnoží a zbudí buňky v ústí lenticel. Ty později po vyschnutí půdy nebo po sklizni odumřou, vytvářejí hnědé skvrnky po celém povrchu hlízy a zhoršují vzhled hlíz, zvláště u odrůd s jemnou slupkou. Další poruchou, jejíž výskyt byl častější, byla abiotická dutost hlíz. Příčinou je velmi rychlý růst hlíz, při kterém dochází k trhání pletiv v jejich středu a vzniku dutiny. Ochrana proti oběma poruchám není bez regulovaného vodního režimu v praxi téměř možná.

Z chorob, které způsobují bakterie, byl v průměru výrazně nižší výskyt u aktinobakteriální obecné strupovitosti. Převážně vyšší vlhkost půdy v období nasazování hlíz, kdy převládly v půdě jiné antagonistické bakterie, zabránila vyšší infekci strupovitostí. Jen v některých lokalitách, zvláště na lehčích půdách, kde se kryl případný přísušek s počátkem tvorby hlíz, se strupovitost objevila ve větším měřítku.

Původci černání stonku a měkké hniloby hlíz (bakterie rodu *Pectobacterium*) hojně kontaminovaly sadbové hlízy v závěru vegetace v předchozím roce a tento infekční potenciál si uchovaly až do výsadby. Od května až do konce vegetace byla dále půda zásobena ve většině lokalit nepřetržitě vláhou a nebyl dostatečně dlouhý přísušek, který by snížil kontaminaci a přerušil cyklus jejich množení.

Proto byl výskyt černání stonku v porostech poměrně hojný, zvláště u náchylných odrůd a na pozemcích, kde došlo k zamokření po přívalových deštích. Později se objevila měkká hniloba hlíz, a to již v půdě, kdy byly hlízy infikovány prostřednictvím lenticel, nebo po raných sklizních, kdy bakterie pronikaly do hlíz mechanickým poškozením. Infekce byla podporována volnou vodou na hlízách, což vyvolalo problémy u některých citlivých odrůd po úpravě mytím. Vysoký výskyt bakterií na hlízách vyvolal měkkou hnilobu u některých náchylnějších odrůd a projevil se také po sklizni v průběhu skladování.

Vločkovitost hlíz bramboru, jejímž původcem je houba *Rhizoctonia solani*, nezpůsobila v jarním období výraznější škody. Příznivé půdní podmínky po výsadbě a rychlé vzcházení porostů omezilo napadení klíčků a tvorbu nekrotických lézí na podzemních částech stonků a stolonech. Vyšší výskyt byl pouze lokální v těžších a chladných půdách. Sklerocia na

sklizených hlízách byla však tam, kde bylo v půdě větší množství nerozložené organické hmoty a především pak u porostů dlouho sklizených. Výskyt sklerocií byl přímo úměrný době, po kterou hlízy zůstaly v půdě po ukončení vegetace.

Stříbřitost slupky bramboru (*Helminthosporium solani*), která se přenáší téměř výhradně infikovanou sadbou, měla naopak velmi příznivé podmínky po celou vegetaci, a proto byl výskyt této choroby velmi vysoký, což způsobovalo potíže při prodeji hlavně u mytých odrůd s jemnou slupkou. Houbě vyhovuje vyšší vlhkost půdy. Rovněž zde platí, že jsou více napadeny hlízy, které po ukončení vegetace dlouho zůstaly v půdě. Napadení se zvyšuje i ve skladu, pokud byly hlízy naskladněny vlhké a nebyly dostatečně osušeny. Včasná sklizeň a vhodná posklizňová opatření se příznivě projeví nižším výskytem choroby.

Plíseň bramboru (*Phytophthora infestans*) se již čtvrtým rokem v nepřetržité řadě stala hlavním problémem ochrany této plodiny. První významnější výskyty v bramborářské oblasti byly pozorovatelné sice až od druhé červencové dekády, ale epidemické šíření choroby bylo velmi rychlé a neošetřené porosty byly zcela zničeny během dvou až čtyř týdnů, podle lokality a náchylnosti odrůdy. První významné infekční období bylo mezi 18. a 26. červnem. V červenci měla plíseň bramboru velmi vhodné podmínky pro šíření 10. – 21. 7. a pak 26. – 30. 7. V srpnu infekční období trvalo po celou první polovinu měsíce. Infekce hlíz byla oproti očekávání nižší a projevila se více u poloraných a polopozdních odrůd, kde byla podpořena silnějšími srpnovými srážkami. Praktická fungicidní ochrana byla všeobecně poměrně dobře zvládnuta, svůj podíl na tom měly také velmi účinné přípravky registrované v posledních letech. Z hlediska ztrát plíseň bramboru nezpůsobila prakticky žádné škody u sadby, pokud nedošlo k infekci prostřednictvím obrůstání hlíz, protože většina porostů byla desikována před nástupem epidemie. U ostatních užitkových směrů při intenzivní ochraně ovlivnila plíseň výnos jen v malém měřítku. Vhodné vegetační podmínky umožnily dosažení optimálních výnosů relativně brzy a při vhodné ochraně u většiny odrůd ještě před výskytem plísně v nati. Problémy s infekcí hlíz byly většinou jen tam, kde nebylo provedeno ukončení vegetace včas anebo došlo k infekci hlíz prostřednictvím obrůstů.

Skládkové choroby se vyskytovaly v menším měřítku v závislosti na mechanickém poškození hlíz při sklizni a posklizňové úpravě.

Ve skladech se častěji než v jiných letech objevily problémy s šednutím dužniny, pokud byly hlízy tříděny a připravovány pro expedici při nízkých teplotách. Nízké teploty v zimě pak vyvolaly sládnutí hlíz, nekrózy slupky nebo došlo dokonce k namrznutí hlíz.

Výskyt škůdců v roce 2011 výnos a kvalitu brambor většinou výrazně neovlivnil. Naopak velmi slabý nálet hlavních přenašečů virových chorob do brambor, tj. mšic, se příznivě projevil v nízkém výskytu virových chorob v sadbě. Zdravotní stav sadby z hlediska virových chorob byl velmi dobrý. Mandelinka bramborová vykázala průměrný výskyt, v bramborářské oblasti dokončila úplný vývoj jedna generace. Drátovci způsobili škody lokálně, především na menších pozemcích v blízkosti mezí a trvalých travních porostů. Napadení také významně souvisí s termínem sklizně, neboť drátovci se stěhují na hlízy na konci vegetace. Osenice byly příčinou škod na hlízách spíše výjimečně. Naopak převážně vlhký průběh vegetace svědčil slimákovitým a pozerky těchto škůdců na hlízách na malých pozemcích byly poměrně časté.

### **Plochy, hektarové výnosy a produkce brambor v ČR**

Od roku 2002 Český statistický úřad (ČSÚ) postupně zharmonizoval zjišťování ploch a produkce v rostlinné výrobě podle legislativních předpisů a doporučení platných pro členskou zemi Evropské unie. Rozsah statistického šetření (vybraný soubor respondentů) vychází z aktualizovaného stavu Agroregistru. Základem pro zařazení zemědělského subjektu do šetření jsou hospodařící subjekty v zemědělství vymezené prahovými hodnotami. Tyto hodnoty rozdělují hospodařící subjekty na zemědělský sektor a domácnosti a to výměrou



zemědělské půdy s doplňkovými měřítky pro ovoce, zeleninu, vinice a další. Zjišťování dat u podnikatelských subjektů je výběrové, výsledky jsou ČSÚ dopočteny do úrovně NUTS – 3 (14 krajů ČR). Skutečně sklizené množství plodin se uvádí z výměry produkční plochy, která vychází z výměry zjištěné soupisem ploch osevů k 31. 5. roku sklizně.

Platná prahová hodnota u komodity brambory je pro zemědělský sektor definována produkční plochou od výměry 1 ha obhospodařované zemědělské půdy a pro domácnosti produkční plochou výměry do 1 ha obhospodařované zemědělské půdy.

Celkové zjištěné výsledky za zemědělský sektor a domácnosti jsou dopočteny pomocí matematicko - statistických metod a reprezentují tak celý obor zemědělství. Od vstupu ČR do EU jsou údaje pravidelně uváděny v publikaci Českého statistického úřadu „Definitivní údaje o sklizni zemědělských plodin za rok“ a jsou dostupné i na internetové adrese ČSÚ <http://www.czso.cz/> koncem ledna následujícího roku.

Český statistický úřad sleduje od roku 2006 pod názvem „Brambory celkem“ tuto komoditu rozdělenou na brambory rané - sklizené do 30. 6. roku sklizně, brambory ostatní - sklizené od 1. 7. roku sklizně, kde jsou společně zahrnuty produkční plochy, hektarové výnosy a produkce brambor konzumních ostatních a produkční plochy, hektarové výnosy a produkce brambor pro výrobu škrobu. Dále jsou samostatně sledovány produkční plochy, hektarové výnosy a produkce brambor sadbových. Všechny údaje (osázené plochy, odhady hektarových výnosů a produkce) jsou během roku zjišťovány a publikovány pouze za zemědělský sektor, přestože podíl produkčních ploch brambor domácností dosáhl v roce 2010 již 22,7 % a v roce 2011 celkem 21,23 %. U produkčních ploch brambor raných v roce 2010 dokonce 54,9 % a v roce 2011 více než 48,1 %. Společný údaj o sklizni brambor za zemědělský sektor a domácnosti je v „Definitivních údajích o sklizni zemědělských plodin“ uveden v tabulce ČSÚ č. 27 (Sklizeň vybraných plodin po dopočtu domácností).

V roce 2011 dosáhly plochy brambor celkem v ČR podle „Definitivních údajů o sklizni zemědělských plodin za rok 2011“ zpracovaných ČSÚ, celkem 33 580 ha, z toho v zemědělském sektoru 26 450 ha a v sektoru domácností 7 130 ha.

### Sklizeň brambor v ČR po dopočtu domácností v roce 2011

Ukazatel	Plochy za zemědělský sektor (ha)	Odhad ploch za domácnosti (ha)	Plochy (ha) celkem	Průměrný výnos (t/ha)	Celková produkce (t)
	ZS	D	ZS + D	ZS + D	ZS + D
<b>brambory celkem</b>	26 450	7 130	33 580	29,00	973 859
<b>brambory rané</b>	1 575	1 462	3 037	17,32	52 603
<b>brambory ostatní</b>	21 332	5 668	27 000	30,99	836 838
<b>brambory sadbové</b>	3 542	-	3 542	23,83	84 418

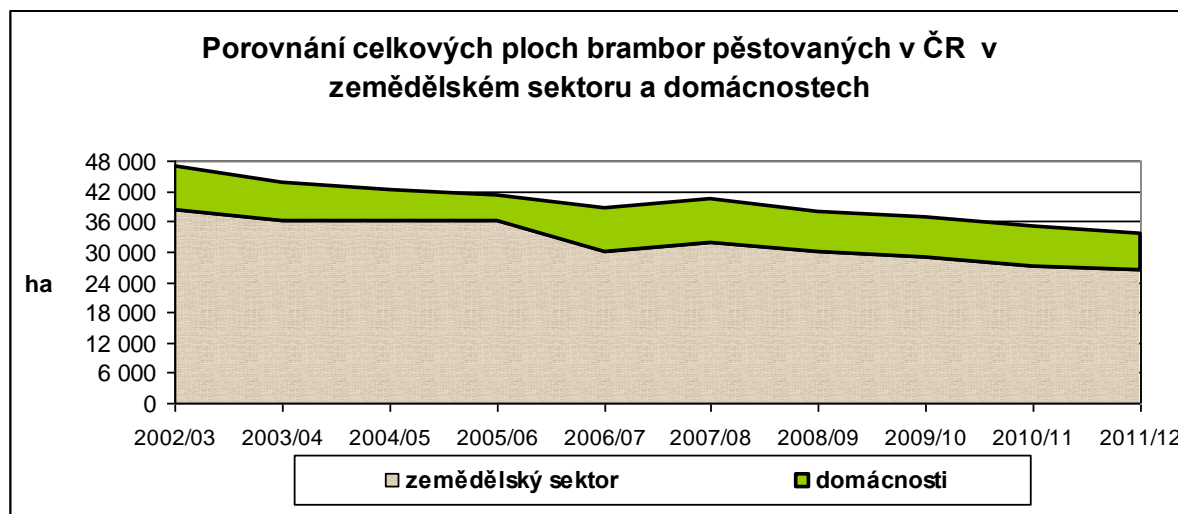
Pramen: ČSÚ Poznámka: zemědělský sektor = ZS, domácnosti = D

### Vývoj produkčních ploch, hektarových výnosů a produkce brambor celkem v ČR po dopočtu domácností

Marketingový rok	Produkční plochy			Průměrný výnos (t/ha)	Celková produkce (t)
	Zemědělský sektor (ha)	Domácnosti (ha)	Celkem (ha)		
	2004/05	35 971	6 167	42 138	23,57
2005/06	36 071	5 136	41 207	28,05	1 155 996
2006/07	30 026	8 523	38 549	21,70	836 614
2007/08	31 908	8 336	40 244	24,79	997 671
2008/09	29 788	8 028	37 816	25,00	945 234

<b>2009/10</b>	28 734	7 988	36 722	25,29	928 752
<b>2010/11</b>	27 079	7 971	35 050	23,45	821 862
<b>2011/12</b>	26 450	7 130	33 580	29,00	973 859

Pramen: ČSÚ



Pramen: ČSÚ

### Porovnání produkčních ploch brambor ostatních<sup>1)</sup> podle krajů bez dopočtu domácností (ha)

Ukazatel	2005	2006	2007	2008	2009	2010	2011
<b>Česká republika</b>	<b>33 805</b>	<b>24 416</b>	<b>25 931</b>	<b>23 778</b>	<b>23 205</b>	<b>22 124</b>	<b>21 332</b>
Hl. m. Praha	22	5	19	14	14	12	10
Středočeský	6 824	5 541	5 553	5 614	5 288	5 226	5 089
Jihočeský	5 025	3 569	3 590	3 024	3 100	2 971	2 845
Plzeňský	1 595	913	1 058	866	936	706	784
Karlovarský	324	200	187	144	72	110	95
Ústecký	872	620	662	524	479	409	360
Liberecký	449	299	376	320	194	190	188
Královéhradecký	1 320	1 222	1 451	1 195	1 179	1 080	1 000
Pardubický	1 643	1 257	1 286	1 153	1 096	1 053	1 025
Vysočina	11 152	7 709	7 946	7 188	7 472	7 062	7 003
Jihomoravský	2 070	1 384	1 694	1 621	1 532	1 384	1 472
Olomoucký	746	590	756	809	595	647	445
Zlínský	669	366	407	363	319	318	271
Moravskoslezský	1 094	741	946	943	926	958	744

Pramen: ČSÚ – Definitivní údaje o sklizni zemědělských plodin - podle krajů bez dopočtu domácností

Poznámka: 1) Souhrn sklizňových ploch brambor konzumních ostatních a brambor pro výrobu škrobu.

### Vývoj produkčních ploch, hektarových výnosů a produkce brambor ostatních<sup>1)</sup> v ČR bez dopočtu domácností

Marketingový rok	Produkční plochy (ha)	Průměrný výnos (t/ha)	Celková produkce (t)
<b>2004/05</b>	29 595	24,78	733 268
<b>2005/06</b>	33 805	28,71	970 582
<b>2006/07</b>	24 416	23,90	583 586
<b>2007/08</b>	25 931	27,03	700 836
<b>2008/09</b>	23 778	27,36	650 500
<b>2009/10</b>	23 205	27,33	634 190
<b>2010/11</b>	22 124	25,19	557 268

<b>2011/12</b>	21 332	32,52	693 721
----------------	--------	-------	---------

*Pramen: ČSÚ - Definitivní údaje o sklizni zemědělských plodin bez dopočtu domácností*

*Poznámka: 1) Souhrn sklizňových ploch brambor konzumních ostatních a brambor pro výrobu škrobu.*

### **Celková bilance nabídky a poptávky brambor v České republice<sup>1)</sup>**

<b>Položka bilance</b>	<b>MJ.</b>	<b>2006/07</b>	<b>2007/08</b>	<b>2008/09</b>	<b>2009/10</b>	<b>2010/11</b>	<b>2011/12</b>
<b>Brambory rané (konzum)</b>							
Sklizňová plocha	tis.ha	3,31	3,53	3,40	3,29	2,98	3,04
Průměrný hektarový výnos	t/ha	17,68	16,58	16,36	17,34	16,54	17,32
Produkce	tis. t	58,54	58,54	55,62	57,08	50,11	52,60
Dovoz	tis. t	26,90	15,24	15,62	10,42	14,89	11,87
Vývoz	tis. t	8,28	5,14	4,84	6,45	3,22	2,11
<b>Brambory konzumní ostatní (konzum, zpracování na výrobky)</b>							
Sklizňová plocha	tis.ha	26,34	28,04	25,94	25,18	24,31	23,90
Průměrný hektarový výnos	t/ha	22,34	24,97	25,54	25,64	23,19	28,81
Produkce	tis. t	588,50	700,10	662,71	645,50	563,65	688,40
Dovoz	tis. t	87,28	62,23	72,64	114,87	154,79	82,28
Vývoz	tis. t	88,23	21,06	28,41	36,01	36,30	29,47
<b>Brambory pro výrobu škrobu</b>							
Sklizňová plocha	tis.ha	4,86	4,52	4,22	4,38	4,15	3,10
Průměrný hektarový výnos	t/ha	23,80	31,82	30,57	30,15	30,00	47,81
Produkce	tis. t	110,58	149,62	136,18	136,58	125,69	148,44
Dovoz	tis. t	0,27	3,09	4,14	0,00	0,33	0,00
Vývoz	tis. t	0,00	2,71	1,62	0,02	0,00	0,00
<b>Brambory sadbové</b>							
Sklizňová plocha	tis.ha	4,04	4,16	4,26	3,88	3,61	3,54
Průměrný hektarový výnos	t/ha	19,54	21,52	21,31	23,12	22,81	23,83
Produkce	tis. t	79,00	89,50	90,73	89,60	82,42	84,42
Dovoz	tis. t	7,79	9,46	5,38	4,07	6,77	4,25
Vývoz	tis. t	3,91	4,50	6,00	5,58	5,33	5,69
<b>Sklizňová plocha celkem</b>	<b>tis. ha</b>	<b>38,55</b>	<b>40,24</b>	<b>37,82</b>	<b>36,72</b>	<b>35,05</b>	<b>33,58</b>
<b>Produkce brambor celkem</b>	<b>tis. t</b>	<b>836,61</b>	<b>997,67</b>	<b>945,23</b>	<b>928,75</b>	<b>821,86</b>	<b>973,86</b>
<b>Průměrný hektarový výnos</b>	<b>t/ha</b>	<b>21,70</b>	<b>24,79</b>	<b>25,00</b>	<b>25,29</b>	<b>23,45</b>	<b>29,00</b>
Dovoz brambor ve výrobcích	tis. t	160,39	171,24	163,14	150,85	156,37	143,83
Dovoz brambor čerstvých	tis. t	87,28	62,23	72,64	114,87	154,79	82,28
Dovoz brambor v nativním škrobu	tis. t	31,30	28,08	41,55	31,93	50,75	22,96
<b>Nabídka brambor celkem</b>	<b>tis. t</b>	<b>1 115,58</b>	<b>1 259,22</b>	<b>1 222,56</b>	<b>1 226,40</b>	<b>1 183,77</b>	<b>1 222,93</b>
<b>Užití brambor</b>							
Lidská výživa	tis. t	718,66	717,42	744,68	680,90	707,81	720,00
Sadba na další rok	tis. t	113,50	110,00	105,00	101,00	103,50	103,50
Výroba škrobu	tis. t	110,58	149,62	136,18	136,58	125,69	148,44
Odpad a skladové ztráty	tis. t	67,00	191,90	144,42	160,22	115,45	135,61
Vývoz brambor ve výrobcích	tis. t	52,08	48,58	45,41	54,56	59,52	52,70
Vývoz brambor čerstvých	tis. t	88,23	21,06	28,41	36,01	36,30	29,47
Vývoz brambor v nativním škrobu	tis. t	37,38	20,64	18,46	57,13	35,50	33,22
<b>Užití brambor celkem</b>	<b>tis. t</b>	<b>1 187,42</b>	<b>1 259,22</b>	<b>1 222,56</b>	<b>1 226,40</b>	<b>1 183,77</b>	<b>1 222,93</b>

*Pramen: ČSÚ, ČŠS, MZe ČR, ÚZEI, VÚB*

*Poznámka: 1) po dopočtu domácností*

V souladu s metodikou EUROSTAT jsou zpětně od vstupu ČR do EU upravována některá statistická data dovozu a vývozu převážně bramborových výrobků a polotovarů a nativního bramborového škrobu. Všechny tyto drobné úpravy mají vliv na celkovou bilanci.

### Průměrná spotřeba brambor v ČR na obyvatele a rok v kg

Rok	2003	2004	2005	2006	2007	2008	2009	2010	2011 <sup>1)</sup>
Brambory konzumní	73,6	73,0	72,5	70,0	69,5	71,4	64,9	67,3	68,5

Pramen: ČSÚ

Poznámka: <sup>1)</sup> odhad ÚBS ČR

## Seznam doporučených odrůd pro produkci konzumních brambor v roce 2012

V roce 2011 pokračoval VÚB na základě pověření ÚKZÚZ, za finanční podpory MZe ČR a v úzké součinnosti s ÚKZÚZ v organizaci zkoušení odrůd pro produkci konzumních brambor pro jejich zapsání do SDO. Zkoušky probíhaly na 9 zkušebních stanicích (Čáslav – Filipov, Domanínek, Horažďovice, Lednice na Moravě, Lípa, Přerov nad Labem, Valečov, Vysoká, Znojmo - Oblekovice). V roce 2011 bylo hodnoceno 13 přihlášených velmi raných odrůd z hlediska jejich využití pro produkci „brambor raných“ v teplejších, úrodnějších oblastech při využití závlahy, resp. kombinace závlahy a netkané textilie. Zároveň bylo hodnoceno 26 odrůd pro užitkový směr „brambory konzumní ostatní“, 9 odrůd z hlediska jejich vhodnosti pro výrobu „lupínků“ a 8 odrůd pro výrobu „hranolků“. Z výsledků přesných polních pokusů a následného hodnocení vyplynul následující seznam doporučených odrůd konzumních brambor pro rok 2012:

a) **velmi rané odrůdy doporučené pro produkci brambor raných při kombinaci netkané textilie a závlahy:** Adora, Berber, Everest, Flavia, Magda, Marketa, Monika, Saline, Solist, Susan, Velox,

b) **velmi rané odrůdy doporučené pro produkci brambor raných při závlaze:** Adora, Berber, Everest, Flavia, Magda, Marketa, Monika, Saline, Solist, Susan, Velox,

c) **odrůdy doporučené pro produkci brambor konzumních ostatních**

velmi rané: Flavia, Marketa, Monika, Rosara, Saline, Susan, Velox

rané: Barbora, Dali, Jitka, Ramos, Secura, Vendula

polorané: Bella, Granola, Janet, Jolana, Red Anna, Satina, Spirit, Victoria, Vlasta

polopozdní až pozdní: Mozart,

d) **odrůdy doporučené pro loupání za syrova**

velmi rané: Flavia, Marketa, Monika, Rosara, Saline, Susan, Velox

rané: Barbora, Jitka, Vendula

polorané: Victoria, Vlasta,

polopozdní až pozdní: Mozart,

e) **odrůdy doporučené pro dlouhodobé skladování**

velmi rané: Saline

rané: Dali, Ramos, Secura, Vendula

polorané: Bella, Granola, Jolana, Red Anna, Spirit, Victoria, Vlasta

polopozdní až pozdní: Mozart,

f) **odrůdy doporučené pro mytí**

velmi rané: Rosara

rané: Dali, Secura

polorané: Bella,

**g) odrůda doporučená pro výrobu lupínků**

polorané: Courage (velmi dobrá kvalita lupínků udržitelná i při skladování v 8 °C),

**h) odrůdy doporučené pro výrobu hranolků**

polorané: Victoria.

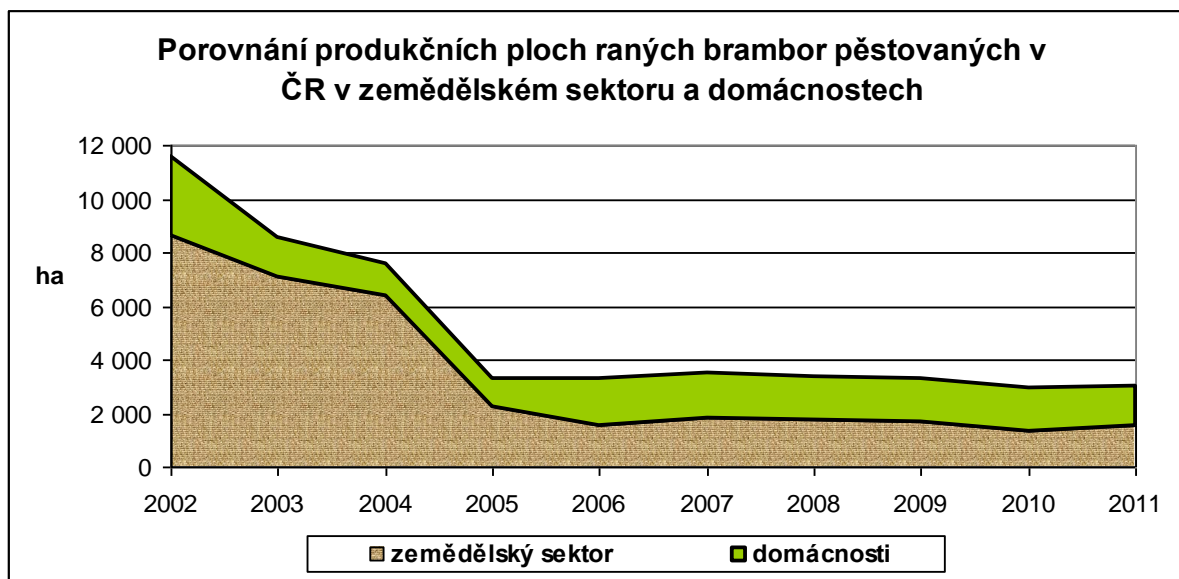
## BRAMBORY RANÉ

V roce 2011 meziročně vzrostly podle údajů ČSÚ celkové plochy raných brambor na 3 037 ha, tj. o 62 ha. Změnila se však preference pěstování ve prospěch zemědělského sektoru, kde bylo sklizeno 1 575 ha a meziroční nárůst činil 234 ha, tj. 17,4 %. V sektoru domácností však nastal pokles pěstování raných brambor sklizených do 30. 6. Plochy poklesly na 1 462 ha a meziroční pokles činil 172 ha (10,5 %).

### Vývoj produkčních ploch, hektarových výnosů a produkce brambor raných v ČR po dopočtu domácností

Ukazatel	Produkční plochy			Průměrný výnos (t/ha)	Celková produkce (t)
	Zemědělský sektor (ha)	Domácnosti (ha)	Celkem (ha)		
2004	6 379	1 209	7 588	19,86	150 710
2005	2 266	1 007	3 273	18,80	61 534
2006	1 566	1 745	3 311	17,68	58 540
2007	1 819	1 707	3 526	16,58	58 454
2008	1 753	1 646	3 399	16,36	55 622
2009	1 654	1 638	3 292	17,34	57 075
2010	1 341	1 634	2 975	16,84	50 113
2011	1 575	1 462	3 037	17,32	52 603

Pramen: ČSÚ



Pramen: ČSÚ

### Cenový vývoj produkce raných brambor

V roce 2011 byla zahájena výsadba raných brambor v Polabí a na jižní Moravě v polovině března při velmi dobrých agronomických podmínkách a následná sklizeň byla zahájena v první dekádě června. Vzhledem k vysoké nabídce raných brambor dosáhla průměrná červnová CZV podle údajů ČSÚ 6 867 Kč/t.

#### Průměrná CZV raných brambor v červnu v letech 2005 – 2011 (Kč/kg)

Ukazatel	Červen
2005 <sup>1)</sup>	6,45
2006	10,67
2007	9,50
2008 <sup>1)</sup>	8,22
2009	6,50
2010	7,12
2011	6,87

Pramen: ČSÚ

Poznámka: 1) Cena převzata od TIS SZIF

Na základě doporučení EK je ve většině zemí EU tolerováno obchodování s bramborami označenými „rané“ do konce července.

#### Průměrná měsíční SC raných brambor v letech 2005 – 2011 (Kč/kg)

Ukazatel	Červen	Červenec
2005	12,52	7,84
2006	18,35	12,75
2007	18,45	14,56
2008	10,77	7,69
2009	14,88	11,15
2010	19,33	14,53
2011	16,12	12,94

Pramen: ČSÚ

Vývoj průměrné SC raných brambor je převážně ovlivňován stavem zásob brambor konzumních ostatních z minulé sklizně, vývojem jejich ceny, výší nabídky a dovozních hodnot nových a raných brambor. V roce 2011 dosáhla SC raných brambor v průměru měsíce června 16,12 Kč/kg, v červenci pak klesla na 12,94 Kč/kg.

#### Zahraniční obchod nových a raných brambor

Po vstupu ČR do EU jsou údaje statistiky zahraničního obchodu ČSÚ tříděny pouze osmimístným kódem položky celního sazebníku a časový interval sledování je jeden měsíc. Ve skupině brambor raných jsou proto rozděleny brambory nové a rané pouze časovým obdobím leden až duben, respektive květen až červen.

**Brambory nové** se v ČR nepěstují. Jedná se o brambory z druhé či další sklizně v zemi původu. Tyto brambory se do ČR dovážejí pro zpestření či doplnění nabídky trhu převážně z Egypta, Izraele, Maroka, Řecka, Španělska. V rámci EU převážně z Německa, nebo jiné první země proclení při dovozu do EU. V měsíci dubnu a květnu jsou již dováženy nové brambory z jižní Itálie a Španělska.

#### Dovoz nových brambor do ČR od 1. 1. do 15. 5. a deklarovaná dovozní hodnota

Rok	MJ	2006	2007	2008	2009	2010	2011	2012
Brambory nové <sup>1)</sup>	t	4 608,2	8 337,3	3 855,2	3 752,8	2 654,0	3 435,7	2 504,6

<b>Deklarovaná dovozní hodnota</b>	<b>tis. Kč</b>	43 263	95 313	39 319	42 216	29 230	39 808	27 792
<b>Deklarovaná dovozní hodnota</b>	<b>Kč/kg</b>	9,39	11,43	10,20	11,25	11,01	11,59	11,10

Pramen: ČSÚ

Poznámka: 1) Z technických důvodů uvedeny údaje o dovozu od 1. 1. do 30. 4.

### Vývoz nových brambor z ČR od 1. 1. do 15. 5. a deklarovaná vývozní hodnota

Rok	MJ	2006	2007	2008	2009	2010	2011	2012
<b>Brambory nové</b> <sup>1)</sup>	<b>t</b>	2 272,5	1 719,7	1 522,7	658,1	564,5	992,4	232,5
<b>Deklarovaná vývozní hodnota</b>	<b>tis. Kč</b>	17 884	22 708	10 176	6 995	5 237	12 397	2 239
<b>Deklarovaná vývozní hodnota</b>	<b>Kč/kg</b>	7,87	13,21	6,68	10,63	9,28	12,49	9,63

Pramen: ČSÚ

Poznámka: 1) Z technických důvodů uvedeny údaje o vývozu od 1. 1. do 30. 4.

Vývoz nových brambor z ČR je velmi nízký a jedná se převážně o reexport zejména na Slovensko.

**Brambory rané** – jsou brambory sklizené před ukončením vegetačního cyklu, mající nedozrálou loupající se slupku. Tyto brambory jsou podle nomenklatury EK, platné pro všechny země EU, sklizeny od 16. 5. do 30. 6. V ČR jsou tyto brambory sklizeny dle vývoje počasí od konce měsíce května, resp. v červnu.

### Dovoz raných brambor do ČR od 16. 5. do 30. 6. a deklarovaná dovozní hodnota

Rok	MJ	2006	2007	2008	2009	2010	2011	2012
<b>Brambory rané</b> <sup>1)</sup>	<b>t</b>	15 008,4	16 925,3	10 549,0	11 778,6	7 501,9	12 094,2	9 265,6
<b>Deklarovaná dovozní hodnota</b>	<b>tis. Kč</b>	150 653	182 050	84 006	92 246	73 748	99 068	61 207
<b>Deklarovaná dovozní hodnota</b>	<b>Kč/kg</b>	10,04	10,76	7,96	7,83	9,83	8,19	6,58

Pramen: ČSÚ

Poznámka: 1) Z technických důvodů uvedeny údaje o dovozu od 1. 5. do 30. 6.

### Vývoz raných brambor z ČR od 16. 5. do 30. 6. a deklarovaná vývozní hodnota

Rok	MJ	2006	2007	2008	2009	2010	2011	2012
<b>Brambory rané celkem</b> <sup>1)</sup>	<b>t</b>	2 094,9	4 764,3	3 070,7	2 645,0	3 053,3	2 254,7	1 546,7
<b>Deklarovaná vývozní hodnota</b>	<b>tis. Kč</b>	24 526	58 097	22 622	24 008	31 178	26 258	18 121
<b>Deklarovaná vývozní hodnota</b>	<b>Kč/kg</b>	11,70	12,19	7,37	9,08	10,21	11,65	11,72

Pramen: ČSÚ

Poznámka: 1) Z technických důvodů uvedeny údaje o dovozu od 1. 5. do 30. 6.

### Dovoz nových a raných brambor (CN 07019050) do ČR od 1. 1. do 30. 6. roku sklizně

Rok	MJ	2006	2007	2008	2009	2010	2011	2012
<b>Brambory nové a rané celkem</b>	<b>t</b>	19 616,6	25 262,6	14 404,3	15 531,3	10 155,9	15 529,9	11 800,3
<b>Deklarovaná dovozní hodnota</b>	<b>tis. Kč</b>	193 915	277 363	123 325	134 462	102 978	138 876	88 999

Pramen: ČSÚ

### Vývoz nových a raných brambor (CN 07019050) z ČR od 1. 1. do 30. 6. roku sklizně

Rok	MJ	2006	2007	2008	2009	2010	2011	2012
<b>Brambory nové a rané celkem</b>	<b>t</b>	4 367,4	6 483,9	4 593,5	3 303,1	3 617,8	3 247,0	1 779,2
<b>Deklarovaná vývozní hodnota</b>	<b>tis. Kč</b>	42 420	80 805	32 798	31 003	36 415	38 655	20 360

Pramen: ČSÚ

V celoročních přehledech je statistikou zahraničního obchodu ČSÚ u jednotlivých roků dovoz a vývoz brambor raných 07019050 uváděn ještě v červenci a srpnu. Údaje o dovezeném či

vyvezeném množství i údaje o deklarovaných dovozních či vývozních hodnotách jsou započteny u brambor konzumních ostatních (07019090).

### Nejvýznamnější země zahraničního obchodu s bramborami novými a ranými v roce 2012 od 1. 1. do 30. 6. roku sklizně

Dovoz		Vývoz	
Země	Množství (t)	Země	Množství (t)
Španělsko	5 843,0	Slovensko	1 638,8
Itálie	2 914,1	Polsko	86,3
Řecko	984,0	Itálie	22,1
Anglie	858,9	Rakousko	21,5

Pramen: ČSÚ

## BRAMBORY KONZUMNÍ OSTATNÍ

Po vstupu ČR do EU byly podle nomenklatury platné ve všech zemích EU brambory konzumní sklizené od 1. července zařazeny do kategorie „Brambory konzumní ostatní“ CN 07019090. Jejich součástí jsou v ČR i brambory na výrobky a polotovary, přestože ve většině zemí EU brambory na výrobky a polotovary tvoří samostatnou kategorii „Brambory pro průmyslové zpracování“. Od roku 2006 je v ČR statisticky nově sledována kategorie „Brambory sadbové“.

Pro rozdělení do původních kategorií musí být užito informací od ČŠS a kvalifikovaného odhadu MZe ČR, VÚB, ÚBS ČR, ČŠS a ÚZEI. Z celkového údaje „Brambory ostatní“ jsou na základě údajů ČŠS vyčleněny plochy a produkce brambor pro výrobu škrobu.

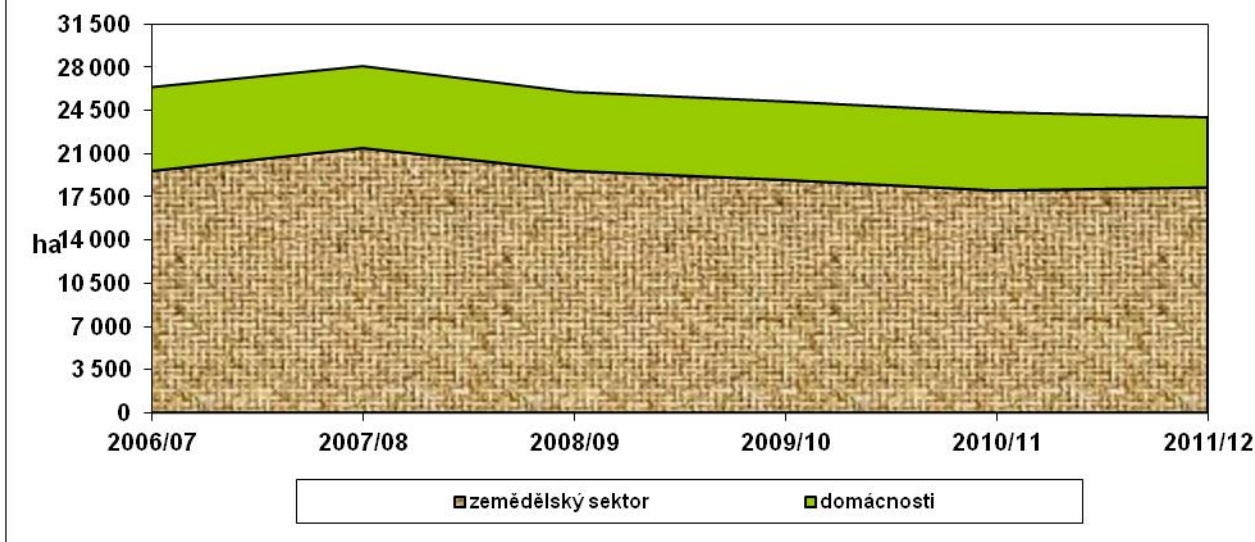
### Vývoj produkčních ploch, hektarových výnosů a produkce brambor konzumních ostatních v ČR

Hospodářský rok	Produkční plochy			Průměrný výnos (t/ha)	Celková produkce (t)
	Zemědělský sektor (ha)	Domácnosti (ha)	Celkem (ha)		
2006/07	19 559	6 778	26 337	22,34	588 495
2007/08	21 410	6 629	28 039	24,97	700 095
2008/09	19 562	6 382	25 944	25,54	662 705
2009/10	18 827	6 350	25 177	25,64	645 501
2010/11	17 973	6 337	24 310	23,19	563 646
2011/12	18 228	5 668	23 896	28,81	688 397

Pramen: ČSÚ, ČŠS, VÚB



### Porovnání ploch brambor konzumních ostatních pěstovaných v ČR v zemědělském sektoru a domácnostech



Pramen: ČSÚ, ČŠS, VÚB, ÚBS ČR, ÚZEI

### Zahraniční obchod brambor konzumních ostatních

#### Dovoz brambor konzumních ostatních do ČR a deklarovaná dovozní hodnota

Marketingový rok	2005/06	2006/07	2007/08	2008/09	2009/10	2010/11	2011/12
<b>Brambory konz. ostatní (t)</b>	45 373	86 492	62 228	72 783	114 022	156 103	82 275,1
<b>Dovozní hodnota (tis. Kč)</b>	172 765	628 468	251 210	322 549	450 444	1 052 304	280 458
<b>Dovozní hodnota (Kč/kg)</b>	3,81	7,27	4,04	4,43	3,95	6,74	3,41

Pramen: ČSÚ

#### Dovoz brambor konzumních ostatních (t) po měsících a deklarovaná hodnota (Kč/kg)

Ukazatel	VII.	VIII.	IX.	X.	XI.	XII.	I.	II.	III.	IV.	V.	VI.
<b>2004/05</b>	575,2	162,2	1 879,0	3 281,0	5 463,0	12 071,0	5 879,0	9 095,0	7 899,0	8 985,0	5 703,0	3 247,0
Kč/kg	6,48	1,71	1,81	1,80	1,68	1,58	1,70	1,40	1,86	1,66	2,08	1,74
<b>2005/06</b>	809,0	479,4	672,7	596,8	494,7	1 037,4	1 644,1	6 455,9	10 635,0	10 102,0	8 357,0	4085,1
Kč/kg	4,25	3,42	1,97	1,82	3,21	1,82	2,40	2,94	3,78	4,35	4,10	4,93
<b>2006/07</b>	990,1	2597,4	3 300,2	7 927,4	11 257,0	7 843,0	8 160,0	8 479,7	11 633,5	10 691,0	9 047,0	4 560,0
Kč/kg	4,18	4,86	5,83	5,06	6,32	6,80	7,52	7,48	8,18	8,30	8,50	9,27
<b>2007/08</b>	2 115,3	1526,9	3 118,2	5 482,8	5 404,6	8 062,6	4 951,6	3 905,3	6 550,1	7 800,5	8 050,8	5 259,2
Kč/kg	6,48	3,60	3,30	3,11	3,89	3,11	3,56	6,38	4,03	3,92	4,26	4,69
<b>2008/09</b>	1 304,8	789,7	1 701,0	3 180,2	3 744,9	7 476,5	4 096,4	6 614,9	11 020,1	11 072,3	12 362,1	9 418,5
Kč/kg	5,37	4,77	3,37	3,31	3,67	4,25	4,12	4,44	4,44	4,65	4,58	4,93
<b>2009/10</b>	3 777,5	1 510,9	1 782,8	4 445,7	5 602,0	10 487,7	8 193,6	14 203,6	18 672,3	14 813,9	17 966,2	11 927,9
Kč/kg	5,27	5,67	4,05	3,09	2,91	3,63	3,61	3,34	3,68	4,07	4,32	5,17
<b>2010/11</b>	1 795,0	3 632,8	10 529,3	11 105,2	12 344,3	13 127,1	14 361,2	17 280,7	20 218,1	21 738,2	19 376,2	8 566,2
Kč/kg	7,88	6,10	5,92	5,32	5,48	6,46	6,97	7,22	7,02	7,33	7,07	8,52
<b>2011/12</b>	3 334,3	1 764,1	4 454,5	2 670,8	7 136,0	8 134,1	6 761,6	7 859,1	9 680,7	10 716,4	12 055,4	10 306
Kč/kg	6,46	5,81	2,93	2,56	2,60	3,92	2,61	4,10	3,14	3,10	3,33	3,75

Pramen: ČSÚ

Podle měsíčních přehledů o dovozech se brambor konzumních ostatních v desetiletém průměru dováží nejvíce v měsících březnu, dubnu a květnu. Od září 2010 do června 2011 činil měsíční průměr dovozu 14 864,7 t a od září 2011 do února 2012 dosáhl měsíční průměr dovozu 6 139,3 t.

### Vývoz brambor konzumních ostatních z ČR a deklarovaná vývozní hodnota

Marketingový rok	2005/06	2006/07	2007/08	2008/09	2009/10	2010/11	2011/12
<b>Brambory konz. ostatní (t)</b>	101 274,2	35 442,8	21 058,9	28 428,1	35 905,1	41 368,8	29 474,2
<b>Vývozní hodnota (tis. Kč)</b>	240 162	125 784	114 156	130 439	217 771	337 713	165 089
<b>Vývozní hodnota (Kč/kg)</b>	2,37	3,55	5,42	4,59	6,07	8,16	5,60

Pramen: ČSÚ

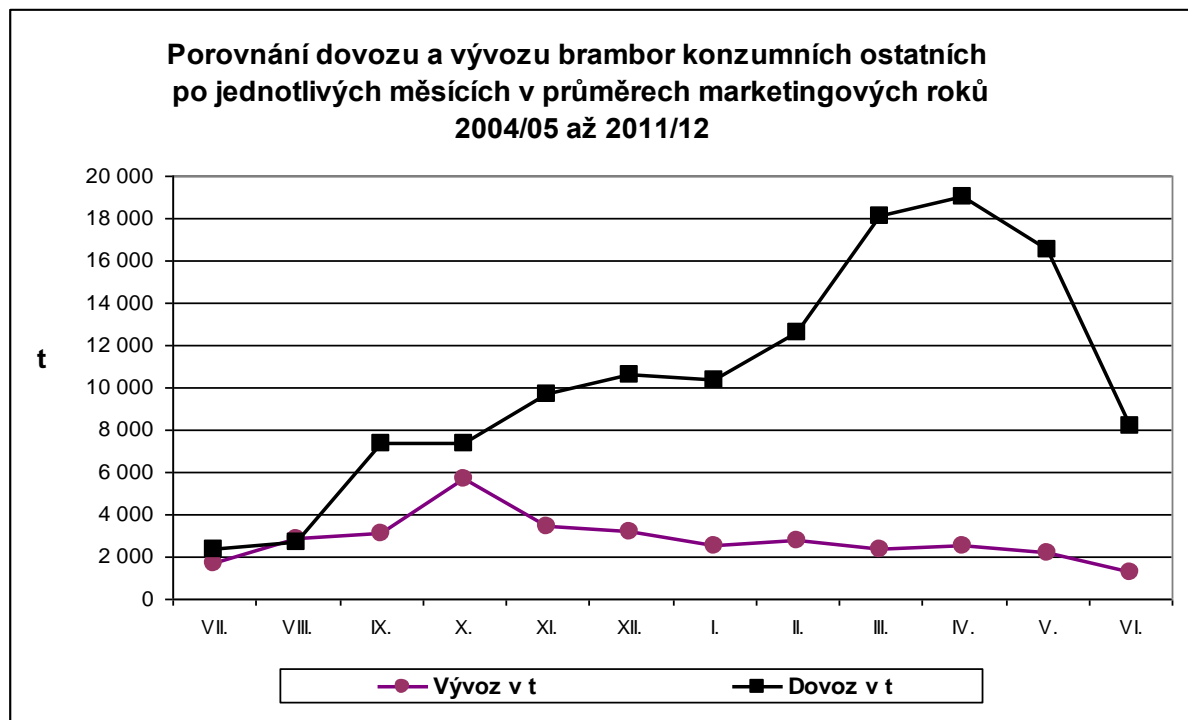
### Vývoz brambor konzumních ostatních (t) po měsících a deklarovaná hodnota (Kč/kg)

Rok	VII.	VIII.	IX.	X.	XI.	XII.	I.	II.	III.	IV.	V.	VI.
<b>2004/05</b>	1 402,0	395,0	1 564,0	3 523,0	3 062,0	2 714,0	2 364,0	2 015,0	1 848,0	1 851,0	1 941,0	309,0
Kč/kg	5,09	4,06	3,11	2,54	5,01	4,67	4,43	4,12	3,67	3,23	3,48	3,33
<b>2005/06</b>	1 934,0	2 477,0	9 377,0	12 038,0	20 754,0	17 150,0	4 672,0	5 161,0	6 419,0	6 681,0	10 226,0	3 345,0
Kč/kg	3,06	2,12	1,44	2,70	2,16	1,32	3,36	3,99	3,72	3,43	2,20	1,91
<b>2006/07</b>	1 803,7	1 925,3	2 448,0	11 612,0	5 671,0	4 833,0	885,6	1 742,3	1 108,6	1 490,0	1 399,7	524,4
Kč/kg	3,91	4,97	2,17	0,90	2,19	1,95	9,95	9,61	10,02	10,46	10,47	8,96
<b>2007/08</b>	464,2	2 250,7	2 295,2	2 771,0	1 772,3	1 262,8	1 643,0	1 403,4	2 236,5	2 562,6	1 733,2	663,4
Kč/kg	6,44	4,38	6,21	5,09	6,06	6,19	6,09	4,93	4,42	5,26	5,97	5,65
<b>2008/09</b>	927,0	2 106,9	4 084,4	4 698,6	999,0	4 416,0	2 216,0	2 553,3	2 254,9	1 911,2	1 554,5	701,2
Kč/kg	5,84	5,16	1,91	2,95	5,20	3,61	4,60	5,56	6,95	6,91	8,32	8,65
<b>2009/10</b>	1 032,3	1 181,4	1 660,9	2 344,2	4 700,9	2 745,4	2 568,0	3 055,5	3 888,7	2 947,1	3 807,7	2 188,4
Kč/kg	6,39	4,92	5,26	4,24	3,40	5,46	6,28	6,38	6,82	6,80	6,37	7,61
<b>2010/11</b>	1 911,6	3 408,9	3 315,3	7 365,6	2 111,7	2 861,4	2 921,4	3 112,6	3 535,5	4 038,3	3 065,9	2 071,7
Kč/kg	8,11	5,30	7,50	7,95	7,55	7,76	9,85	12,99	10,03	9,89	10,72	10,11
<b>2011/12</b>	1 751,8	2 350,9	2 350,9	2 434,4	4 100,7	2 436,3	1 846,4	2 196,8	3 050,2	3 425,6	2 777,3	2 672,9
Kč/kg	7,56	6,09	5,15	4,37	4,55	5,21	5,18	5,39	5,87	6,38	5,53	5,94

Pramen: ČSÚ

Poznámka: 1) Vývoz od července 2011 do května 2012

Po vstupu do EU je nejvíce brambor konzumních ostatních průměrně vyváženo v měsících říjnu, listopadu a prosinci.



Pramen: ČSÚ

**Nejvýznamnější země zahraničního obchodu s bramborami konzumními ostatními v roce 2009/10 až 2011/12**

Marketingový rok	Dovoz			Vývoz		
	Země	Množství (t)	Dovozní hodnota (Kč/kg)	Země	Množství (t)	Vývozní hodnota (Kč/kg)
2009/10	Francie	46 825,4	4,87	Slovensko	21 700,1	6,84
	Německo	39 003,5	2,61	Německo	4 801,9	5,59
	Nizozemsko	11 743,6	3,62	Maďarsko	1 594,2	5,78
	Rakousko	8 174,7	3,52	Bulharsko	1 531,7	7,47
2010/11	Německo	72 648,4	5,24	Slovensko	24 969,2	10,07
	Francie	46 949,3	8,53	Rumunsko	4 699,1	5,28
	Nizozemsko	16 345,7	6,78	Rakousko	4 564,33	2,29
	Velká Británie	5 220,4	6,78	Polsko	2 322,6	4,54
2011/12	Německo	37 715,8	2,10	Slovensko	24 711,2	5,87
	Francie	29 793,8	4,30	Rumunsko	1 155,8	2,83
	Slovensko	4 160,5	3,23	Německo	1 127,1	5,18
	Rakousko	3 228,9	2,62	Maďarsko	920,8	3,54

Pramen: ČSÚ

**Cenový vývoj produkce brambor konzumních ostatních**

Průměrná roční CZV brambor konzumních ostatních za kalendářní rok je ovlivněna údaji ze dvou většinou velmi rozdílných sklizní. Průměrná CZV v roce 2011 činila 5,18 Kč/kg.

**Průměrné roční CZV brambor konzumních ostatních (Kč/kg)**

Ukazatel	2004	2005	2006	2007	2008	2009	2010	2011
Kč/kg	6,74	2,46	4,06	6,44	3,53	3,30	4,24	5,18

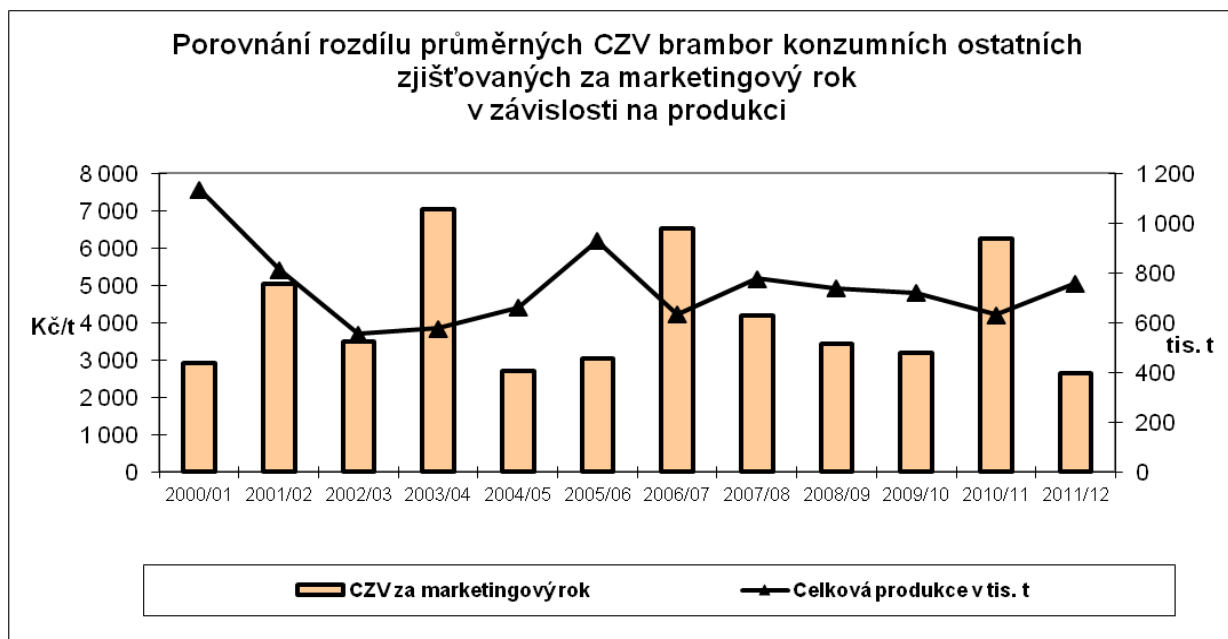
Pramen: ČSÚ

Pro hodnocení sklizně je třeba používat průměrnou cenu za marketingový rok, kterou však ČSÚ neuvádí. Proto jsou údaje o ročních průměrných cenách za marketingový rok autory dopočteny. V marketingovém roce 2011/12 činila CZV 2,60 Kč/kg. Údaje za marketingový rok jsou kompatibilní s údaji EU a obdobné cenové výkyvy jsou běžné i ve špičkových pěstitelských zemích EU 15.

**Průměrné měsíční CZV brambor konzumních ostatních (Kč/kg)**

Ukazatel	2004/05	2005/06	2006/07	2007/08	2008/09	2009/10	2010/11	2011/12
Červenec	0	0	4,49	6,68	3,48	0	0	0
Srpen	0	0	4,77	0	0	0	0	0
Září	3,24	2,62	5,59	4,71	3,89	3,66	5,88	3,18
Říjen	3,10	2,59	6,01	4,60	3,69	3,32	5,71	3,04
Listopad	2,79	2,29	6,20	4,26	3,30	3,10	5,91	2,81
Prosinec	2,80	2,26	7,11	4,33	3,10	2,62	5,86	2,52
Leden	2,58	2,41	7,40	4,01	3,20	2,94	5,96	2,55
Únor	2,60	2,79	7,41	3,90	3,22	2,86	6,40	2,41
Březen	2,43	3,40	7,66	3,65	3,35	3,07	6,66	2,44
Duben	2,37	3,99	7,64	3,62	3,55	3,27	6,91	2,43
Květen	2,37	4,17	7,44	3,16	3,29	3,45	6,75	2,48
Červen	2,70	3,97	6,64	3,08	3,59	3,43	6,34	2,16
Průměr <sup>1)</sup>	<b>2,70</b>	<b>3,05</b>	<b>6,53</b>	<b>4,18</b>	<b>3,42</b>	<b>3,18</b>	<b>6,24</b>	<b>2,60</b>

Pramen: ČSÚ Poznámka: 1) Výpočet ÚZEI a MZe ČR – aritmetický průměr za marketingový rok



Zpracoval: MZe ČR

### Průměrné měsíční SC brambor konzumních ostatních (Kč/kg)

Měsíc	2004/05	2005/06	2006/07	2007/08	2008/09	2009/10	2010/11	2011/12
červenec	9,66	6,40	12,75	14,56	12,53	11,15	14,53	12,97
srpen	7,10	6,38	11,36	11,38	10,33	9,03	13,83	10,12
září	6,85	6,33	12,50	10,00	9,42	8,88	14,08	9,54
říjen	6,47	6,46	12,89	9,64	9,02	8,92	13,55	8,47
listopad	6,42	6,43	13,92	9,47	9,01	8,85	13,86	8,81
prosinec	6,61	6,80	15,60	9,73	9,29	9,15	15,58	9,18
leden	6,64	7,21	16,08	10,19	9,17	9,90	15,67	8,92
únor	6,73	8,28	16,81	10,36	9,59	10,51	17,24	10,04
březen	6,79	9,95	17,19	10,21	10,65	11,00	17,90	10,60
duben	6,96	11,67	17,31	10,71	11,09	12,44	18,71	10,37
květen	7,04	12,37	17,68	10,98	11,60	12,26	18,63	10,75
<b>Průměr<sup>1)</sup></b>	<b>7,02</b>	<b>8,03</b>	<b>14,92</b>	<b>10,66</b>	<b>10,15</b>	<b>10,19</b>	<b>15,78</b>	<b>9,98</b>

Pramen: ČSÚ

Poznámka: <sup>1)</sup> Výpočet ÚZEI a MZe ČR – aritmetický průměr za marketingový rok

## BRAMBORY SADBOVÉ

### Porosty sadby brambor v roce 2011

V roce 2011 došlo k mírnému zvýšení přihlášených množitelských ploch oproti loňskému roku a k výraznému snížení výskytu viróz. Počet odrůd pěstovaných v ČR byl obdobný.

Objem dovozu na základě ohlášení dovozu podle zákona č. 219/2003 Sb., o uvádění do oběhu sadby pěstovaných rostlin, činil 6 122 t sadbových brambor v 951 partiích.

Do uznávacího řízení bylo přihlášeno 183 odrůd. Na ploše větší, než 100 ha se množilo pouze 5 odrůd.

Výsadba brambor byla v důsledku dlouhé zimy a chladného deštivého počasí v dubnu a hlavně v květnu opožděna oproti minulému roku o 10 – 14 dní a převážně proběhla v nezvykle dlouhém období poloviny dubna až poloviny června. Kvalita sadby byla dobrá.

Vzcházení a zapojení porostů bylo zpočátku díky chladnému deštivému jaru pomalé a značně nevyrovnané, častěji se vyskytovaly více mezerovité porosty (převážně z důvodu výskytu hnilob). Až měsíc červen byl teplotně a srážkově ideální a porosty se růstově vyrovnaly a zčásti vegetačně vyrovnaly zpoždění z předešlého období. V první polovině měsíce července byly tropické teploty nad 30 °C a porosty velmi raných a raných odrůd brambor, hlavně na lehčích půdách, trpěly suchem. To se promítlo při sklizni v průměrných až podprůměrných výnosech. V srpnu bylo značně deštivé počasí, které mělo kladný vliv na výnosy sadbových brambor u polopozdních až pozdních odrůd, které byly průměrné, místy nadprůměrné. Nasazení hlíz bylo normální až vyšší dle lokality, hlízy byly spíše nevyrovnané, u některých odrůd se vyskytovaly rozprasky a duté hlízy.

Vzhledem k vlhkému a teplému počasí v roce 2011 byl vyšší výskyt plísně bramboru. Výskyt mšic byl zpočátku vegetace brambor nízký, k velmi vysokému náletu došlo v průběhu celého měsíce července, později výskyt znovu klesl. Výskyt mandelinky bramborové byl normální, lokálně vyšší.

Sklizeň brambor začala díky srážkově nadnormálnímu srpnu později a to koncem srpna sklizní raných odrůd na zpracování. Sadba byla převážně sklizena v měsíci září za ideálního suchého slunečního počasí. Někde byla sklizeň sadby ukončena až koncem října a některé plochy pozdních konzumních a průmyslových brambor se sklízely až v listopadu.

Strupovitost se vyskytovala v normální až vyšší míře a to v závislosti hlavně na půdně klimatických podmínkách té určité části pozemku, vyšší výskyt strupovitosti u některých partií ovlivnil přísušek v době nasazování hlíz.

Zdravotní stav uskladněné sadby byl celkově dobrý. Plíseň bramboru se vyskytuje v malém množství 0,1 %. Mokrý hniloba v průměru 1 %. Suchá fusariová hniloba se vyskytuje v průměru 1,8 %.

#### **Průběh uznávacího řízení sadby brambor (ha) v letech 2006 až 2011**

<b>Ukazatel</b>	<b>2006</b>	<b>2007</b>	<b>2008</b>	<b>2009</b>	<b>2010</b>	<b>2011</b>
<b>Přihlášená plocha</b>	3744	3909	4031	3703	3435	3 470
<b>Plocha k odběru na posklizňové zkoušky</b>	3633	3835	3935	3650	3334	3 406
<b>Uznaná plocha</b>	2671	2652	3253	3465	2652	3 223

*Pramen: ÚKZÚZ*

### Výsledky uznávacího řízení sadby brambor v roce 2011

Kategorie a stupeň	Celkem zkoušeno		Uznáno		Sestupněno		Neuznáno	
	porostů	ha	porostů	ha	porostů	ha	porostů	ha
RMP - SE1	17	9,3	10	4,8	7	4,5	0	0
			58,8 %	51,6 %	41,2 %	48,4 %	0 %	0 %
RMP - SE2	40	46	37	44,4	2	1,1	1	0,5
			92,5 %	96,5 %	5,0 %	2,4 %	2,5 %	1,1 %
Z - E1	49	28,9	38	22,9	11	6,0	0	0
			77,6 %	79,2 %	22,4 %	20,8 %	0 %	0 %
Z - E2	54	45,4	50	42,1	2	0,8	2	2,5
			92,6 %	92,7 %	3,7 %	1,8 %	3,7 %	5,5 %
Z - E3	234	188,9	215	174,0	18	14,4	1	0,5
			91,9 %	92,1 %	7,7 %	7,6 %	0,4 %	0,3 %
C - A	946	1278,1	912	1223,9	11	16,6	23	37,7
			96,4 %	95,8 %	1,2 %	1,3 %	2,4 %	2,9 %
C - B	860	1809,6	784	1652,5	7	15,0	69	142,2
			91,2 %	91,3 %	0,8 %	0,8 %	8,0 %	7,9 %
CELKEM	2200	3406,3	2046	3164,6	58	58,4	96	183,3
			93,0 %	92,9 %	2,6 %	1,7 %	4,4 %	5,4 %

Pramen: ÚKZÚZ

### Počet odrůd na množitelských plochách v letech 2005 až 2011

Rok	Množitelská plocha			
	nad 100 ha	50 - 100 ha	10 - 50 ha	do 10 ha
	Počet odrůd			
2005	10	6	44	118
2006	9	8	43	119
2007	10	8	48	133
2008	8	12	50	129
2009	8	11	49	141
2010	6	10	48	117
2011	5	11	54	113

Pramen: ÚKZÚZ

**Odrůdy s větší množitelskou plochou než 100 ha v roce 2005:** Adéla, Agria, Dali, Ditta, Impala, Laura, Marabel, Ornella, Rosara, Saturna.

**Odrůdy s větší množitelskou plochou než 100 ha v roce 2006:** Adéla, Dali, Impala, Laura, Marabel, Ornella, Rosara, Saturna, Westamyl.

**Odrůdy s větší množitelskou plochou než 100 ha v roce 2007:** Adéla, Dali, Impala, Laura, Marabel, Ornella, Princess, Rosara, Saturna, Westamyl.

**Odrůdy s větší množitelskou plochou než 100 ha v roce 2008:** Adéla, Dali, Impala, Magda, Marabel, Ornella, Princess, Rosara.

**Odrůdy s větší množitelskou plochou než 100 ha v roce 2009:** Adéla, Dali, Impala, Magda, Marabel, Ornella, Princess.

**Odrůdy s větší množitelskou plochou než 100 ha v roce 2010:** Adéla, Dali, Impala, Marabel, Ornella, Princess.

**Odrůdy s větší množitelskou plochou než 100 ha v roce 2011:** Adéla, Dali, Impala, Marabel, Princess.

## Přehled dovezené sadby brambor v tunách

Rok	Generace						Počet odrůd		
	SE 1	SE 2	E			C 1		C 2	Celkem
2005	38,50	155,75	2 126,57			562,90	667,50	3 551,22	123
2006	39,00	134,13	1 855,25			1 121,20	471,88	3 621,46	137
2007	1,10	288,86	2 681,38			2 788,75	1 635,63	7 395,72	152
2008	0	311,85	2 355,77			2 004,65	1 726,01	6 398,28	143
2009	0	251,77	1 991,98			1 820,32	231,40	4 295,46	147
2010	SE 1	SE 2	E 1	E 2	E 3	A	B		
	0	0	14,15	106,40	1743,25	1305,14	1680,42	4849,36	131
2011	0	48	44,78	273,35	2098,20	3413,67	244,09	6122,08	140

Pramen: ÚKZÚZ

Poznámka: \* Dovoz sadbových brambor dovezených na základě ohlášení dovozu podle zákona č. 219/2003 Sb., o uvádění do oběhu sadby pěstovaných rostlin a o změně některých zákonů v platném znění

Rozhodující množství sadby brambor se do ČR dováží z Nizozemska a Německa.

## VÝROBKY A POLOTOVARY Z BRAMBOR

Ve většině vyspělých zemí stagnuje spotřeba syrových brambor ve slupce pro kuchyňskou úpravu. Spotřebitelé více využívají nabídky potravinářských zpracovatelů, výrobců polotovarů i hotových výrobků. Novými technologickými postupy při pěstování a zpracování brambor se zvyšuje výtěžnost, snižují se skladovací ztráty u prvovýrobců, zpracovatelů, v celém obchodním řetězci, ale i spotřebitelů. Od vstupu ČR do EU dovoz bramborových výrobků a polotovarů do ČR roste.

V roce 2010/11 bylo ve výrobcích a polotovarech dovezeno po konverzním přepočtu 156,3 tis. t brambor. Vyvezeno bylo ve stejném období 61,3 tis. tun přepočtených syrových brambor.

Dovoz syrových brambor přepočtených konverzním přepočtem z výrobků a polotovarů činil v marketingovém roce 2011/12 celkem 144,1 tis. tun brambor. Vyvezeno bylo ve stejném období 55,5 tis. tun syrových brambor.

### Dovoz výrobků a polotovarů z brambor přepočtený na syrové brambory

Výrobek/Marketingový rok			2006/07	2007/08	2008/09	2009/10	2010/11	2011/12
Položka CN	Název výrobku <sup>1)</sup>	Koef. přepočtu	Dovoz brambor po konverzním přepočtu výrobků a polotovarů ( t )					
07101000	Brambory i vařené zmrazené	1,9	215,5	4 848,2	5 343,2	3 276,4	1 935,3	2952,4
07129005	Brambory, i sekané na kousky, plátky, rozdrčené	6,5	565,3	578,2	486,9	555,3	356,3	213,9
11051000	Mouka, krupice a prášek z brambor	6,5	402,8	184,0	215,6	264,2	379,7	401,1
11052000	Mouka, granule a pelety z brambor	6,5	19 461,3	13 032,1	14 263,3	16 499,0	27 466,7	22 549,2
20041010	Brambory vařené neupravené, zmrazené	1,9	18 379,8	14 821,2	13 713,3	17 341,1	15 646,7	19 937,8
20041091	Brambory ve formě mouky, krupice	6,5	58,1	1 868,7	3502,6	1 994,0	1 643,0	2280,0
20041099	Brambory konzervované ne v octě, zmrazené	3,3	96 104,2	113 075,4	100 672,3	84 066,4	83 293,7	76 522,1
20052010	Brambory ve formě mouky, šrotu nebo vloček	6,5	9 909,8	10 270,6	8 428,6	7 805,9	7 877,4	6 362,9
20052020	Brambory tence krájené, smažené, pečené	4,2	9 485,0	14 156,2	15 868,8	13 953,8	12 068,9	7 454,6

20052080	Bramborové výrobky - ostatní	3,0	6 340,4	6 851,1	8 134,5	5 697,3	5 989,2	5 376,6
Dovoz syrových brambor po konverzním přepočtu (t)			160 922,0	179 686,0	170 629,0	151 404,0	156 325,0	144 050,6
Dovoz syrových brambor i pro výrobu škrobu po konverzním přepočtu ( t )								
11081300	Škrob bramborový (t)	4,7	31 413,0	28 481,1	41 785,1	32 067,9	50 808,3	22 861,7
Celkový dovoz syrových brambor po konverzním přepočtu (t)			192 335,0	207 588,6	211 927,3	182 965,9	207 133,3	166 912,3

Pramen: ČSÚ

Poznámka: Koefficienty pro konverzní přepočty byly zpracovány s využitím grantu NAZV č. QC 10009/2000/02 ve spolupráci ÚZEI, VÚB, ČŠS, ASA Bonn – Německo

1) Zkrácený název výrobku

### Vývoz výrobků a polotovarů z brambor přepočtený na syrové brambory

Výrobek/Marketingový rok			2006/07	2007/08	2008/09	2009/10	2010/11	2011/12
Položka CN	Název výrobku <sup>1)</sup>	Koef. přepočtu	Vývoz brambor po konverzním přepočtu výrobků a polotovarů (t)					
07101000	Brambory i vařené, zmrazené	1,9	28,0	547,2	1 442,6	827,9	202,4	145,0
07129005	Brambory, i sekané na kousky, plátky, rozdrčené	6,5	2923,8	4337,0	2650,5	2783,8	1694,0	2 789,9
11051000	Mouka, krupice a prášek z brambor	6,5	3 056,3	1 888,5	1 454,9	925,6	8,9	3,9
11052000	Mouka, granule a pelety z brambor	6,5	1 372,7	1 270,6	1 773,4	1 983,0	1 960,7	1 675,1
20041010	Brambory vařené jinak neupravené, zmrazené	1,9	654,3	61,4	185,0	250,8	644,0	294,9
20041091	Brambory ve formě mouky, krupice	6,5	55,9	0,0	0,0	2,0	2,8	0,1
20041099	Brambory konzervované ne v octě, zmrazené	3,3	28 135,9	27 454,7	22 917,5	31 644,5	32 165,8	19 166,7
20052010	Brambory ve formě mouky, šrotu, vloček	6,5	2 090,8	1 834,8	1 390,5	1 410,8	1 695,6	1500,9
20052020	Brambory tence krájené, smažené, pečené	4,2	14 345,0	14 642,2	15 020,6	15 803,1	20 531,0	27 708,7
20052080	Bramborové výrobky - ostatní	3,0	2 282,4	2 393,8	2 298,6	1 774,5	23 806,4	2 202,6
Vývoz syrových brambor po konverzním přepočtu (t)			54 945,0	54 430,0	49 134,0	57 388,0	61 287,0	55 487,7
Vývoz syrových brambor i pro výrobu škrobu po konverzním přepočtu ( t )								
11081300	Škrob bramborový (t)	4,7	37 542,7	21 356,6	18 571,9	57 130,9	35 502,1	33 064,0
Celkový vývoz syrových brambor po konverzním přepočtu (t)			92 487,7	75 786,6	67 705,9	114 518,9	96 789,1	88 551,8

Pramen: ČSÚ

Poznámka: Koefficienty pro konverzní přepočty byly zpracovány s využitím grantu NAZV č. QC 10009/2000/02 ve spolupráci ÚZEI, VÚB, ČŠS, ASA Bonn - Německo

1) Zkrácený název výrobku

### Země nejvyššího objemu zahraničního obchodu s ČR v letech 2010/11 a 2011/12 (položka 2004 1099 – bramborové hranolky)

Dovoz			Vývoz		
Země	Množství (t)	Celková dovozní hodnota (tis. Kč)	Země	Množství (t)	Celková vývozní hodnota (tis. Kč)
2010/2011					
Polsko	9 979,6	181 990	Maďarsko	4 204,2	56 770
Nizozemsko	8 896,4	193 516	Slovensko	2 724,2	40 235
Belgie	4 317,3	56 921	Polsko	1 899,2	28 600
Německo	1 471,8	31 204	Rumunsko	673,4	10 812



2011/2012					
<b>Polsko</b>	9 474,6	162 908	<b>Maďarsko</b>	2 805,6	41 679
<b>Nizozemsko</b>	7 917,3	164 011	<b>Slovensko</b>	1 396,1	23 638
<b>Belgie</b>	3 339,9	47128	<b>Polsko</b>	1 343,4	22 465
<b>Německo</b>	1 718,7	34 845	<b>Rumunsko</b>	189,4	3 778

Pramen: ČSÚ

**Země nejvyššího objemu zahraničního obchodu s ČR v letech 2010/11 a 2011/12  
(položka 20052020 – bramborové lupínky)**

Dovoz			Vývoz		
Země	Množství (t)	Celková dovozní hodnota (tis. Kč)	Země	Množství (t)	Celková vývozní hodnota (tis. Kč)
2010/2011					
<b>Polsko</b>	1 290,5	95 607	<b>Slovensko</b>	3 455,4	222 120
<b>Německo</b>	684,2	23 517	<b>Maďarsko</b>	1 111,5	67 607
<b>Maďarsko</b>	534,2	42 693	<b>Rumunsko</b>	104,3	6 488
<b>Nizozemsko</b>	187,6	4 117	<b>Polsko</b>	93,9	5 733
2011/2012					
<b>Německo</b>	743,9	19 811	<b>Slovensko</b>	3 928,2	256 917
<b>Polsko</b>	416,9	22 730	<b>Maďarsko</b>	2 175,4	151 799
<b>Itálie</b>	387,1	21 431	<b>Rumunsko</b>	191,1	11 910
<b>Nizozemsko</b>	140,4	3 069	<b>Polsko</b>	139,9	9 061

Pramen: ČSÚ

**Průměrné roční spotřebitelské ceny bramborových výrobků a polotovarů (Kč/kg)**

Ukazatel	2004	2005	2006	2007	2008	2009	2010	2011
<b>Hranolky bramborové mražené</b>	27,44	24,39	25,49	30,10	31,59	30,56	29,53	30,12
<b>Bramborové knedlíky v prášku</b>	44,74	45,58	45,36	46,53	53,14	49,37	48,93	52,20

Pramen: ČSÚ

**ŠKROB BRAMBOROVÝ A BRAMBORY URČENÉ K VÝROBĚ  
BRAMBOROVÉHO ŠKROBU**

Sklizeň brambor pro výrobu bramborového škrobu byla v roce 2011 o 22 756 tun vyšší než sklizeň v roce 2010. I když se o 1 018 ha snížily produkční plochy, vysoký průměrný výnos 47,8 tun brambor tento pokles kompenzoval. Pro výrobu 30 552 tun bramborového škrobu bylo zpracováno 148 441 tun brambor. Národní výrobní kvóta byla naplněna z 90,8 %.

**Vývoj produkčních ploch a produkce brambor na výrobu škrobu**

Rok sklizně	Produkční plocha (ha)	Zpracováno brambor (t)	Množství vyrobeného škrobu (t)	Průměrná škrobnatost (%)	Průměrný výnos brambor (t/ha)	Průměrný výnos škrobu (t/ha)	Průměrná cena brambor (Kč/t)
<b>2004/05</b>	5 173	147 898	33 644	20,11	28,65	6,6	2 040
<b>2005/06</b>	5 257	166 353	36 281	18,80	31,70	7,0	1 815
<b>2006/07</b>	4 857	110 576	25 016	19,81	23,00	5,3	1 809
<b>2007/08</b>	4 521	149 622	32 692	18,86	33,00	7,3	1 906
<b>2008/09</b>	4 216	136 177	30 105	19,18	33,00	7,5	1 802
<b>2009/10</b>	4 378	136 581	29 618	18,70	33,00	7,2	1 777
<b>2010/11</b>	4 122	125 685	26 710	18,20	31,00	6,6	1 750
<b>2011/12</b>	3 104	148 441	30 552	17,60	47,80	9,8	1 950

Pramen: ČŠS

## Národní doplňková platba pěstitelům brambor určených k výrobě bramborového škrobu

Na základě Přístupové smlouvy mezi ČR a EU mohla ČR z národních zdrojů poskytovat pěstitelům brambor určených k výrobě bramborového škrobu národní doplňkovou platbu až do výše 100 % úrovně přímých plateb poskytovaných ve starých členských zemích EU. SZIF vyplatil v marketingovém roce 2011/12 podle NV č. 115/2004 Sb., v platném znění, celkem 50 157 tis. Kč na množství 148 441 t brambor.

### Národní doplňková platba vázaná na produkci, vyplácená pěstitelům brambor určených k výrobě bramborového škrobu v marketingovém roce 2010/11 podle NV č. 115/2004 Sb.

Výrobce škrobu	Celkem dodavatelů	Výplata couplované části národní doplňkové platby (celkem Kč)	Brambory (t)	Škrob, na který byla vyplacena národní doplňková platba (t)	Přidělená kvóta (t)
<b>Lyckeby Amylex, a.s.</b>	79	28 255 849,30	85 105,127	17 211,490	19 145
<b>Škrobárny Pelhřimov, a.s.</b>	139	19 465 621,41	56 381,007	11 857,097	13 030
<b>Amylex Radešinská Svratka s.r.o.</b>	10	2 435 125,72	6 954,677	1 483,308	1 485
<b>Celkem</b>	228	50 156 596,43	148 440,811	30 551,895	33 660

*Pramen: SZIF*

Průměrná cena brambor v roce 2011 dosáhla 1 950 Kč. Cena byla zhruba o 11 % vyšší než v roce 2010. Důvodem vyšší ceny byla snaha výrobců škrobu zachovat konkurenceschopnost pěstování brambor pro výrobu škrobu vůči ostatním zemědělským komoditám, jako např. obilí nebo řepka. Navýšení ceny umožnila i vyšší cena škrobu na světových trzích v souvislosti s neúrodou v roce 2010.

Do průměrné ceny byly zahrnuty obě části národní doplňkové platby pro brambory určené k výrobě bramborového škrobu. Platba vázaná na produkci, tzv. couplovaná část národní doplňkové platby je vyplácena na základě žádosti, kterou podával za pěstitele brambor výrobce škrobu v souvislosti s NV č. 115/2004 Sb. v platném znění. Druhá část národní doplňkové platby - platba oddělená od produkce, tzv. decouplovaná část byla rovněž zahrnuta do výše uvedené ceny a byla vyplácena na základě NV č. 112/2008 Sb., v platném znění, podle uzavřené pěstitelské smlouvy v roce 2007, a to přímo pěstiteli brambor na základě jeho žádosti podané na SZIF.

V průměrné ceně je rovněž zahrnuto dopravné brambor do škrobárny, které je hrazeno výrobcí škrobu. Dopravné za brambory pro rok 2011 bylo pěstitelům brambor hrazeno ve 100 % výši nákladů. To je další z důvodů vyšší realizační ceny za brambory v porovnání s předchozím rokem.

### Bilance zahraničního obchodu s nativním bramborovým škrobem (11081300) (t)

Ukazatel/Rok	2004	2005	2006	2007	2008	2009	2010	2011
<b>Dovoz</b>	2 894	5 222	5 563	5 807	7 801	8 214	8 747	7 670
<b>Vývoz</b>	4 929	5 937	8 084	5 502	3 374	7 488	11 299	6 218
<b>Saldo</b>	2 035	715	2 521	- 305	- 4 427	- 726	2 552	- 1 452

*Pramen: ČSÚ*

## Bilance zahraničního obchodu výrobků ze škrobu

### Dovoz a vývoz dextrinů a modifikovaných škrobů (3505 10 10, 50, 90) (t)

Ukazatel/Rok	2004	2005	2006	2007	2008	2009	2010	2011
Dovoz	23 535	17 090	16 006	16 267	10 169	9 379	11 665	14 819
Vývoz	15 937	15 945	15 933	14 230	12 683	11 451	16 860	10 233
Saldo	- 7 598	- 1 145	- 73	- 2 037	2 514	2 072	5 195	-4 586

Pramen: ČSÚ

### Dovoz a vývoz přípravků k úpravě povrchu na bázi škrobu (3809 10 10, 30, 50, 90) (t)

Ukazatel/Rok	2004	2005	2006	2007	2008	2009	2010	2011
Dovoz	3 780	1 664	420	478	300	368	382	396
Vývoz	101	84	64	190	121	213	110	144
Saldo	- 3 679	- 1 580	- 356	- 288	- 179	155	- 272	- 252

Pramen: ČSÚ

## Statistika výroby bramborového škrobu v ČR v roce 2011

Výrobce škrobu	Osázené plochy	Kontrahováno brambor	Prům. výnos brambor	Zpracováno brambor	Nakoupený škrob v bramborách	Průměrná škrobnatost
	(ha)	(t)	(t/ha)	(t)	(t)	(%)
<b>LYCKEBY</b>						
AMYLEX, a. s.	1 803	74 530	47,2	85 105	17 212	17,3
<b>Škrobárny</b>						
Pelhřimov, a. s.	1 145	42 098	49,2	56 381	11 857	18,1
<b>Amylex</b>						
Radešinská Svatka s. r. o.	156	5 679	44,6	6 955	1 483	18,4
<b>Celkem</b>	<b>3 104</b>	<b>122 307</b>	<b>47,8</b>	<b>148 441</b>	<b>30 552</b>	<b>17,6</b>

Pramen: ČŠS, zpracováno na základě údajů jednotlivých výrobců

V marketingovém roce 2012/13 se v České republice předpokládá, že bude osázeno přibližně 3 700 ha brambor pro výrobu bramborového škrobu. K uvedenému číslu je třeba připočítat přibližně 1 050 ha na zajištění reprodukce sadby. Při předpokládaném průměrném hektarovém výnosu 33 t se celková produkce odhaduje na 122 tis. tun brambor pro výrobu škrobu a přibližně 13 tis. t sadby brambor k osázení produkčních ploch. Skutečná kontraktace brambor bude ovlivněna také zahraničním subjektem na českém trhu, který má zájem nakupovat brambory pro výrobu škrobu od českých pěstitelů.

V současnosti je v sektoru výroby bramborového škrobu důležitým stabilizačním faktorem nařízení vlády č. 60/2012 Sb., o stanovení některých podmínek pro poskytování zvláštní podpory zemědělcům, které nabylo účinnosti 1. března 2012. Cílem tohoto nařízení je ochrana a zlepšení životního prostředí pomocí zvláštního systému pěstování brambor pro výrobu škrobu. Nedílnou součástí tohoto systému je ochrana přirozené úrodnosti půd formou dodržování osevních postupů a upřednostnění organického hnojení brambor před minerálními hnojivy.

Snahou pěstitelů brambor pro výrobu škrobu a výrobců škrobu je zachování brambor pro výrobu škrobu jako citlivé komodity v souvislosti s návrhem Evropského parlamentu a Rady od roku 2014. Uplatnění tohoto nařízení je důležité pro udržení konkurenceschopnosti pěstování těchto brambor v České republice.

## Bilance výroby a spotřeby nativního bramborového škrobu (tis. t)

Ukazatel/Rok	2004/05	2005/06	2006/07	2007/08	2008/09	2009/10	2010/11	2011/12*
Počáteční zásoba	0,0	0,7	2,4	1,1	2,0	2,7	0,8	1,2
Výroba	33,6	36,3	25,0	32,7	30,1	29,6	26,7	30,6
Dovoz	3,9	4,4	6,6	6,0	8,2	6,8	10,8	8,0
Celková nabídka	37,5	41,4	34,0	39,8	40,3	39,1	38,3	39,8
Tuzemská spotřeba	31,7	32,7	24,9	33,3	30,2	25,2	29,6	29,0
Vývoz	5,1	6,3	8,0	4,5	7,4	12,1	7,5	7,6
Celková poptávka	36,8	39,0	32,9	31,3	37,6	37,3	37,1	36,6
Konečná zásoba	0,7	2,4	1,1	2,0	2,7	0,8	1,2	3,2

Pramen: ČSÚ, MZe a VÚZE

Poznámka: \* Odhad MZe ČR a ČŠS

## PŘÍLOHY

### 1. Stručný přehled nepreferenčních celních sazeb EU vůči třetím zemím

#### Brambory:

Brambory sadbové – 0701 10 00	celní sazba ... 4,5 %
Brambory k výrobě škrobu – 0701 90 10	celní sazba... 5,8 %
Brambory rané – 0701 90 50 10 (od 1. 1. do 15. 5.)	celní sazba... 9,6 %
<b>Preferenční bezcelní kvóty:</b>	
Brambory rané – 0701 90 50 20 (od 16. 5. do 30. 6.)	celní sazba... 13,4 %
Brambory ostatní – 0701 90 90 :	celní sazba ... 11,5 %

#### Výrobky z brambor a bramborový škrob:

Brambory (i vařené), mražené bez příměsí – 0710 10 00	celní sazba ... 14,4 %
Mouka, krupice a prášek z brambor – 1105 10 00	celní sazba ... 12,2 %
Vločky, granule a pelety z brambor – 1105 20 00	celní sazba ... 12,2 %
Bramborový škrob – 1108 13 00	celní sazba 166 EUR/t
<b>Skupina ostatní zeleniny připravené nebo konzervované jinak než v octě nebo kyselině octové, zmražené, jiné než výrobky skupiny 2006</b>	
Brambory vařené, jinak neupravené – 2004 10 10	celní sazba ... 14,4 %
Brambory ve formě mouky, šrotu nebo vloček – 2004 10 91	celní sazba ... 7,6 % + zemědělský komponent
Brambory ostatní – 2004 10 99	celní sazba ... 17,6 %
<b>Skupina ostatní zeleniny připravené nebo konzervované jinak než v octě nebo kyselině octové, nezražené, jiné než výrobky skupiny 2006</b>	

**Brambory konzervované ve formě mouky, šrotu nebo vloček – 2005 20 10 celní sazba ... 8,8 %  
+ zemědělský komponent**

**Brambory tence krájené, smažené nebo pečené, též solené nebo ochucené, hermeticky uzavřené,  
vhodné pro okamžitou spotřebu – 2005 20 20 celní sazba ... 14,1 %**

**Ostatní brambory – 2005 20 80 celní sazba... 14,1 %**

**Výrobky ze škrobu nebo přípravky na bázi škrobu:**

**Dextriny – 3505 10 10 celní sazba ... 9 % + 17,7 EUR/ 100 kg**

**Esterifikované a etherifikované škroby – 3505 10 50 celní sazba ... 7,7 %**

**Ostatní modifikované škroby – 3505 10 90 celní sazba ... 9 % + 17,7 EUR/ 100 kg**

**Přípravky k úpravě povrchu, k apretování na podkladě škrobnatých látek, obsahujících méně  
než 55 % takových látek – 3809 10 10 celní sazba ... 8,3 % + 8,9 EUR/ 100 kg  
(maximální celní sazba MAX 12,8 %)**

**Přípravky k úpravě povrchu, k apretování na podkladě škrobnatých látek, obsahujících  
nejméně 55 %, ale méně než 70 % takových látek – 3809 10 30 celní sazba ... 8,3 % +  
12,4 EUR /100 kg  
(maximální celní sazba MAX 12,8 %)**

**Přípravky k úpravě povrchu, k apretování na podkladě škrobnatých látek, obsahujících  
nejméně 70 %, ale méně než 83 % takových látek – 3809 10 50 celní sazba ... 8,3 % +  
15,1 EUR/ 100 kg  
(maximální celní sazba MAX 12,8 %)**

**Přípravky k úpravě povrchu, k apretování na podkladě škrobnatých látek, obsahujících  
nejméně 83 % takových látek – 3809 10 90 celní sazba ... 8,3 % + 17,7 EURO/ 100 kg  
(maximální celní sazba MAX 12,8 %)**

**2. Preferenční neomezený přístup na trh EU pro brambory a výrobky z brambor**

U brambor a výrobků z brambor poskytuje EU preferenční neomezený přístup na trh západoevropským zemím mimo EU, některým zemím Středomoří, zemím západního Balkánu, Moldavsku, Turecku, Chile, Mexiku, Republice Jižní Afrika a v rámci všeobecného systému preferencí i dalším rozvojovým zemím. Dále poskytuje preferenční přístup v rámci kvót, důležitý zejména pro dodávky raných brambor ze zemí Středomoří.