



MINISTERSTVO ZEMĚDĚLSTVÍ

SITUAČNÍ A VÝHLEDOVÁ ZPRÁVA **BRAMBORY**



LISTOPAD
2013



MINISTERSTVO ZEMĚDĚLSTVÍ

ZDROJE INFORMACÍ, ZPRACOVATELÉ PODKLADŮ:

Agra Europe – Potato Markets
Český statistický úřad
Český škrobárenský svaz
Státní zemědělská a potravinářská inspekce
Generální ředitelství cel
Ministerstvo financí
Ministerstvo zemědělství
Ministerstvo pôdohospodárstva SR
Státní rostlinolékařská správa
Státní zemědělský intervenční fond
Ústřední kontrolní a zkušební ústav zemědělský
Ústřední bramborářský svaz ČR
Výzkumný ústav bramborářský Havlíčkův Brod, s.r.o.
Ústav zemědělské ekonomiky a informací

Vydává Ministerstvo zemědělství
Odbor rostlinných komodit MZe

Odpovědný redaktor:
Ing. Jan Žížka, MZe

Ředitelka odboru rostlinných komodit:
Ing. Eva Divišová, MZe

*Autor touto cestou děkuje za spolupráci všem uvedeným organizacím
a jejich odborným pracovníkům.*

Vydalo: Ministerstvo zemědělství, Těšnov 17, 117 05 Praha 1
Internet: www.eagri.cz, e-mail: info@mze.cz
ISBN 978-80-7434-129-8, ISSN 1211-7692, MK ČR E 11003
Tisk a distribuce: Reprotisk s.r.o., Šumperk, www.reprotisk.cz

SITUAČNÍ
A VÝHLEDOVÁ
ZPRÁVA
BRAMBORY

LISTOPAD
2013

OBSAH

Úvod	3
Souhrn	3
Zásahy státu u komodity brambory	6
Kontrola kvality a zdravotního stavu konzumních brambor	9
Fytosanitární podmínky obchodu s bramborami	12
Pěstování a trh brambor v Evropě	15
Vývoj pěstování a trhu brambor v ČR	21
Brambory rané	31
Brambory konzumní ostatní	35
Brambory sadbové	41
Výrobky a polotovary z brambor	46
Škrob bramborový a brambory určené k výrobě bramborového škrobu	50
Přílohy	53

POUŽITÉ ZKRATKY

AMI	Agrarmarkt Informations – Gesellschaft mbH Bonn
AZS	Aktivní zušlechťovací styk
CN	Kombinovaná nomenklatura (celní termín)
CPV	Cena průmyslových výrobců
CZV	Cena zemědělských výrobců
ČSÚ	Český statistický úřad
ČŠS	Český škrobárenský svaz
DPH	Daň z přidané hodnoty
EHS	Evropské hospodářské společenství
EK	Evropská komise
ES	Evropská společenství
EUR	Euro, společná měnová jednotka většiny zemí EU
EU	Evropská unie
EU 5	Bramborářsky nejvyspělejší země EU (Nizozemsko, Francie, Belgie, Německo, Velká Británie)
FAO	Organizace pro zemědělství a výživu
GŘ	Generální ředitelství cel Praha
HRDP	Horizontální plán rozvoje venkova
MF	Ministerstvo financí
MJ	Měrná jednotka
MZe	Ministerstvo zemědělství
MP	Ministerstvo půdohospodářství SR
NAZV	Národní agentura pro zemědělský výzkum
NČS	Nové členské státy EU (od 1. 5. 2004)
NK	Nařízení Komise
NR	Nařízení Rady
NV	Nařízení vlády
NUTS – 3	Nomenklatura územních statistických jednotek
OOO	Obchodní odbytová cena
Sb.	Sbírka zákonů
SAPS	Jednotná platba na plochu na 1 ha zemědělské půdy
SC	Spotřebitelská cena
SDO	Seznam doporučených odrůd
SOT	Společná organizace trhu
SZPI	Státní zemědělská a potravinářská inspekce
SRS	Státní rostlinolékařská správa
SVZ	Situační a výhledová zpráva
SZIF	Státní zemědělský intervenční fond
ŠÚ SR	Štatistický úrad SR
TIS SZIF	Tržní informační systém Státního zemědělského intervenčního fondu
ÚBS ČR	Ústřední bramborářský svaz ČR Havlíčkův Brod
ÚKZÚZ	Ústřední kontrolní a zkušební ústav zemědělský Brno
UNIKA	Německá bramborářská unie, Berlín
VÚB	Výzkumný ústav bramborářský Havlíčkův Brod, s. r. o.
ÚZEI	Ústav zemědělské ekonomiky a informací

ÚVOD

Jedná se o zprávu, která zpracovává především definitivní údaje ČSÚ a další informace z předchozího kalendářního roku 2012, a dále také výhled pro kalendářní rok 2013. Situační a výhledová zpráva BRAMBORY listopad 2013 navazuje na zprávu vydanou v listopadu roku 2012. Zpráva je zpracována na základě údajů dostupných k 31. srpnu 2013, pokud není uvedeno jinak. V první části zprávy jsou uvedeny zásahy státu vztahující se ke komoditě brambory. Další část je zaměřena na sledování jakosti tržních brambor v České republice a pěstování brambor v Evropě. Hlavní část zprávy je věnována problematice pěstování a zpracování brambor v České republice a vývoji cen na tuzemském trhu. Její součástí je i problematika výroby bramborového škrobu v ČR.

SOUHRN

Statistika zahraničního obchodu je od vstupu ČR do EU naplňována spojováním údajů ze systému „Intrastat“ (obchod vnitrouniní) a systému „Extrastat“ (obchod se třetími zeměmi). Obdobně jako v ostatních světových statistikách jsou i ve statistice zahraničního obchodu ČR používány dopočtové metody pro doplnění údajů za malé firmy osvobozené od zpravodajské povinnosti a za firmy, které neposkytnou data včas. Proto nejsou uvedené údaje konečné a jsou zpětně po dobu tří roků upravovány. V ČR se jedná převážně o data zjištěná při dovozu a vývozu. Všechny tyto drobné úpravy mají vliv na celkovou bilanci nabídky a poptávky.

V roce **2012** byly v ČR podle údajů ČSÚ sklizeny brambory celkem z plochy **30 069 ha**, z toho v zemědělském sektoru 23 652 ha a v rámci samozásobení domácností (plochy do 1 ha) 6 417 ha.

Celková produkce brambor dosáhla **805,0 tis. t**. V zemědělském sektoru bylo sklizeno 633,2 tis. t a v sektoru domácností 171,8 tis. t brambor. Proti sklizni v roce 2011 se jednalo o meziroční pokles o 17,3 %, konkrétně o 168,9 tis. t. Celkovou nižší sklizeň brambor ovlivnily meziročně snížené osázené plochy o 10,5 % a nepříznivé klimatické podmínky, které znamenaly snížení hektarových výnosů. Průměrný hektarový výnos v roce 2012 byl **26,77 t/ha** oproti 29,00 t/ha v roce 2011, což bylo o 7,7 % méně.

Brambor raných bylo podle údajů ČSÚ do 30. června 2012 sklizeno **2 578 ha**, z toho 1 263 ha v zemědělském sektoru a 1 315 ha činil dopočet ploch za domácnosti. Průměrný hektarový výnos dosáhl **16,78 t** a celková produkce **43 248 t**. Celkový meziroční pokles ploch činil 459 ha, tj. 15,1 % a produkce 17,8 %. Průměrná CZV za červen činila **6,38 Kč/kg**, SC dosáhla **16,12 Kč/kg**.

Podle rychlých informací ČSÚ ke dni 30. 7. 2013 bylo v zemědělském sektoru do 30. 6. 2013 sklizeno **1 403 ha** raných brambor. Hektarový výnos činil **15,71 t** a produkce **22 038 t**. Průměrná CZV za červen dosáhla **11,10 Kč/kg** a SC dokonce **26,23 Kč/kg**.

Od 1. 1. do 30. 6. 2012 bylo do ČR dovezeno celkem **12,1 tis. t** brambor nových a raných. Brambor nových bylo dovezeno 2,5 tis. t v deklarované dovozní hodnotě 11,08 Kč/kg a brambor raných 9,6 tis. t v deklarované dovozní hodnotě 6,62 Kč/kg. Ve stejném období bylo vyvezeno celkem **1,8 tis. t** brambor nových a raných, z toho 232,5 t nových v deklarované hodnotě 9,63 Kč/kg a 1,6 tis. t raných v deklarované vývozní hodnotě 11,53 Kč/kg.

Od 1. 1. do 30. 6. 2013 bylo do ČR dovezeno celkem **10,8 tis. t** brambor nových a raných. Brambor nových bylo dovezeno 3,0 tis. t v deklarované dovozní hodnotě 11,93 Kč/kg a brambor raných 7,8 tis. t v deklarované dovozní hodnotě 12,38 Kč/kg. Ve stejném období bylo vyvezeno celkem **1,6 tis. t** brambor nových a raných, z toho 342,4 t nových v deklarované hodnotě 12,34 Kč/kg a 1,2 tis. t raných v deklarované vývozní hodnotě 16,86 Kč/kg. Dovoz a vývoz těchto brambor bude započten do bilance nabídky a poptávky za hospodářský rok 2013/14.

V hospodářském roce **2012/13** byly na základě údajů ČSÚ a ČŠS vypočteny sklizňové plochy a produkce brambor konzumních ostatních. Těchto brambor bylo v ČR celkem sklizeno **24,2 tis. ha** a při hektarovém výnosu **28,28 t** dosáhla celková produkce **685,1 tis. t**. V zemědělském sektoru bylo skli-

zeno 19 121 ha a dopočet plochy domácností činil 5 102 ha. Celková produkce brambor konzumních ostatních meziročně klesla o 3 268 t.

V hospodářském roce **2012/13** bylo do ČR dovezeno **85,8 tis. t** brambor konzumních ostatních v průměrné deklarované dovozní hodnotě **6,16 Kč/kg**. Ve stejném období bylo z ČR vyvezeno **44,2 tis. t** brambor konzumních ostatních v průměrné deklarované vývozní hodnotě **6,29 Kč/kg**.

Průměrná CZV brambor konzumních ostatních za hospodářský rok **2012/13** dosáhla **4,04 Kč/kg**, což se sice nárůst proti roku 2011/12 o 55,4 %, ale proti roku 2010/11 pokles o 54,4 %, ve skutečnosti o 2,20 Kč/kg. Obdobné výkyvy CZV jsou i v nejspělejších bramborářských zemích EU.

Nárůst SC brambor konzumních ostatních v roce **2012/13** navázal na zvyšující se cenu od února minulého hospodářského roku. SC za rok 2012/13 dosáhla průměru **12,29 Kč/kg**, což se sice nárůst proti roku 2011/12 o 23,1 %, ale proti roku 2010/11 pokles o 28,4 %.

Spotřeba brambor na obyvatele kolísá v jednotlivých letech. Lze konstatovat, že v posledních letech se pohybuje na úrovni **65 - 70 kg na osobu za rok**.

Ve výrobcích a polotovarech z brambor kromě bramborového škrobu bylo v hospodářském roce **2012/13** dovezeno po konverzním přepočtu **133,9 tis. t** brambor, což je nejméně od roku 2005/06. Vyvezeno bylo ve stejném období **49,6 tis. t** přepočtených syrových brambor. Proti dlouhodobému průměru je tento vývoz nižší o 7 %.

Hospodářským rokem 2011/12 skončila v červnu 2012 SOT se škrobem. Na výrobu bramborového škrobu bylo v roce **2012** zpracováno **111,8 tis. t** brambor. Průměrný výnos brambor určených k výrobě škrobu činil **32,9 t/ha** při **18,30 %** škrobnatosti. Celkem bylo vyrobeno **23 982 t** bramborového škrobu.

V roce 2012 provedla Státní zemědělská a potravinářská inspekce celkem **415** kontrol zaměřených na dodržování požadavků u konzumních brambor. V rámci těchto kontrol bylo zkontrolováno celkem 591 vzorků konzumních brambor, z nichž nevyhovělo **12,9 %**.

Státní rostlinolékařská správa při průzkumu výskytu původce bakteriální kroužkovitosti bramboru (CMS) z tuzemské produkce brambor ze sklizně v roce 2012 z celkového počtu **2 772** vzorků sadbových brambor zjistila výskyt CMS v **2** testovaných vzorcích. Ze **644** vzorků odebraných z partií nesadbových brambor byl prokázán výskyt CMS u **3** vzorků. Při průzkumu výskytu původce bakteriální hnědé hniloby bramboru (RS) z tuzemské produkce brambor ze sklizně v roce 2012 bylo testováno celkem **479** vzorků odebraných z partií sadbových brambor, výsledky všech testů na přítomnost RS byly negativní. Ze **780** vzorků odebraných z partií nesadbových brambor byl prokázán výskyt RS v **1** vzorku odebraném z partie konzumních brambor. V této souvislosti se v roce 2013 zvětší rozsah průzkumu v produkci sadbových brambor a bude prováděno testování na přítomnost RS ze všech partií sadbových brambor tuzemské produkce základní i certifikované kategorie.

Dovoz sadbových brambor na základě ohlášení podle zákona č. 219/2003 Sb. v roce 2012 činil **4 095 t** oproti 6 122 t v roce 2011. V roce 2012 bylo vyvezeno **5 594 t** sadbových brambor oproti 5 711 t sadbových brambor vyvezených v roce 2011. V roce 2013 se na základě ohlášení dovozu podle zákona č. 219/2003 Sb., o uvádění do oběhu sadby pěstovaných rostlin dovezlo **6 902 t** sadbových brambor v 1 024 partiích.

Do uznávacího řízení bylo v roce 2012 přihlášeno **196** odrůd brambor. V roce 2013 to bylo **197** odrůd. Na ploše větší než 100 ha bylo množeno pouze 7 odrůd. Do posklizňových zkoušek bylo v roce 2012 přihlášeno 2 170 porostů a **3 194 ha** ploch brambor. Zdravotní stav množitelských porostů byl špatný, bylo uznáno 74,5 % porostů, sestupněno 5,6 % porostů a neuznáno 19,9 % porostů.

Po uzavření výsledků za rok 2012 byl v dubnu 2013 vydán Seznam doporučených odrůd konzumních brambor, který připravil ÚKZÚZ ve spolupráci s garantem samostatných zkoušek – VÚB Havlíčkův Brod a odbornou komisí pro doporučování odrůd. Na základě výsledků let 2009 – 2012 (brambory rané) a 2009 – 2012 (brambory konzumní ostatní) byly doporučeny odrůdy pro raný, ostatní přímý

konzum, pro loupání za syrova, vhodné pro dlouhodobé skladování, na výrobu lupínků, hranolků a pro mytí. Seznam je k dispozici mj. na www.ukzuz.cz.

V roce 2012 pokračoval ÚBS ČR na základě pověření ÚKZÚZ a za finanční podpory MZe ČR v organizaci zkoušení odrůd brambor pro výrobu bramborového škrobu pro jejich zapsání do Seznamu doporučených odrůd. Přehled je k dispozici na www.ukzuz.cz.

V březnu letošního roku vyšlo ve Sbírce zákonů **Nařízení vlády č. 60/2013 Sb.**, o stanovení některých podmínek pro poskytování zvláštní podpory zemědělcům. Podpora se kromě jiných komodit vztahuje také na brambory určené k výrobě bramborového škrobu. Prostřednictvím zvláštního systému pěstování brambor pro výrobu škrobu se zajišťuje ochrana a zlepšení životního prostředí.

I v roce **2013** pokračoval pokles osázených ploch brambor. Podle odhadu sklizně ČSÚ k 15. 9. 2013 se předpokládá plocha brambor v zemědělském sektoru 23 205 ha a plocha brambor za domácnosti 6 200 ha. Celkově předpokládaná osázená plocha v letošním roce tedy činí **29 405 ha**. Celková produkce brambor, i s dopočtem za domácnosti, by tak měla dosáhnout **637,5 tis. t** brambor.

I přes příznivou farmářskou cenu nelze v roce 2014 předpokládat významnější nárůst osázených ploch brambor.

ZÁSAHY STÁTU U KOMODITY BRAMBORY

Do zásahů státu u komodity brambory jsou zahrnuty:

1. Celní sazby
2. Licenční režim
3. Daňová opatření
4. Dotační programy
5. Program rozvoje venkova na období 2007 - 2013
6. Státní zemědělský intervenční fond – SZIF

I. Celní sazby

V rámci Evropské unie, jejímž členem je od 1. 5. 2004 i ČR, nejsou pro pohyb zboží stanovena žádná cla ani kvóty. V obchodním styku se zeměmi, které nejsou členy ES, platí celní předpisy ES. Pro rok 2012 byl Celní sazebník vydán Nařízením komise (EU) č. 1006/2011 ze dne 27. září 2011. Pro rok 2013 Nařízením komise (EU) č. 927/2012 ze dne **9. října 2012**, kterým se mění **příloha I nařízení Rady (EHS) č. 2658/87**, o celní a statistické nomenklatuře a o společném celním sazebníku.

V příloze SVZ jsou uvedena vybraná cla, která mají vztah ke komoditám brambory, bramborovému škrobu a výrobkům ze škrobu.

2. Licenční režim týkající se dovozu a vývozu zboží (z/do zemí mimo EU)

Podle nařízení Rady (ES) č. 1234/2007, o společné organizaci trhu s obilovinami a nařízení Komise (ES) č. 376/2008, kterými se stanoví společná prováděcí pravidla k režimu dovozních a vývozních licencí, nepodléhá dovoz ani vývoz bramborového škrobu licenčnímu řízení. Výjimku představuje pouze situace, kdy je při vývozu bramborového škrobu do zemí mimo EU požadována subvence. Zde je nezbytná licence při vývozu nad 5 000 kg. Vývozní subvence na škrob však byly sníženy na nulu v říjnu 2007 a nepředpokládá se jejich opětovné zavedení. Vydávání licencí je v ČR pověřen SZIF.

3. Daňová opatření

Zákonem č. 235/2004 Sb., o dani z přidané hodnoty v platném znění, jsou upraveny daně z přidané hodnoty uplatňované na zboží, nemovitosti a služby.

Do skupiny zboží se sníženou 15 % sazbou DPH jsou mimo jiných zařazeny následující položky celního sazebníku, týkající se komodit brambory nebo škrob:

- 0701 brambory, čerstvé nebo chlazené
- 1108 škroby, inulin
- 1702 ostatní cukry
- 2000 přípravky ze zeleniny

4. Dotační programy

V rámci jednotlivých podpůrných programů (PP) týkajících se brambor byly stanoveny pro roky 2012 a 2013 následující dotační tituly finančních podpor:

Program 3. Podpora ozdravování polních a speciálních plodin

Účel: Zvýšení kvality rostlinné produkce cestou náhrady chemického ošetření a prevence šíření hospodářsky závažných virových a bakteriálních chorob a chorob přenosných osivem.

Předmět dotace:

- 3.c) podpora na testování množitelského materiálu s využitím imunoenzymatických metod a metod PCR,
- 3.d) podpora tvorby rostlinných genotypů s vysokou rezistencí k biotickým i abiotickým faktorům a diferencovanou kvalitou obilovin včetně kukuřice, malých zrnin, olejnin, luskovin, brambor, pícnin, zelenin, chmele, révy vinné a ovocných dřevin,
- 3.e) pro rok 2012 - podpora používání uznané sadby odrůd brambor, které nejsou určeny k výrobě škrobu, na produkčních plochách u pěstitelů hospodařících v uzavřené sadbové oblasti vymezené zákonem č. 219/2003 Sb., o uvádění do oběhu osiva a sadby pěstovaných rostlin a o změně některých zákonů (zákon o oběhu osiva a sadby), ve znění pozdějších předpisů, jako prevence proti šíření karanténních bakterióz,
- 3.e) pro rok 2013 - prevence proti šíření karanténních bakterióz bramboru v uzavřených sadbových oblastech vymezených zákonem č. 219/2003 Sb., o uvádění do oběhu osiva a sadby pěstovaných rostlin a o změně některých zákonů (zákon o oběhu osiva a sadby), ve znění pozdějších předpisů.

Forma dotace: dotace do hospodářského výsledku (dříve neinvestiční dotace).

Výše dotace:

- 3.c) do výše 60 % prokázaných přímých nákladů,
- 3.d) do výše 80 % prokázaných vyjmenovaných nákladů (viz část D Zásad),
- 3.e) pro rok 2012 - do výše 1 500 Kč/t certifikované sadby generace B, do výše 2 500 Kč/t certifikované sadby generace A a vyšší, použité na vlastní výsadbu produkčních (nikoliv množitelských) ploch v uzavřené sadbové oblasti.

Poznámka: Minimální množství použité certifikované sadby v uzavřené sadbové oblasti, vymezené zákonem č. 219/2003 Sb., byla 1 tuna. Maximální množství použité sadby na 1 ha osázené plochy byly 3 tuny,

- 3.e) pro rok 2013 - do výše 7 500 Kč na 1 ha osázené plochy brambor uznanou sadbou bramboru, použité v uzavřené sadbové oblasti. Dotace se nevztahuje na množitelské plochy brambor určené k výrobě sadby brambor.

Poznámka: Minimální množství použité uznané sadby v uzavřené sadbové oblasti, vymezené zákonem č. 219/2003 Sb., o uvádění do oběhu osiva a sadby pěstovaných rostlin a o změně některých zákonů (zákon o oběhu osiva a sadby), ve znění pozdějších předpisů, jsou 2 tuny/ha.

Dotační program 3.e. nebyl Evropskou komisí pro rok 2013 schválen, podpora tedy byla poskytována podle nařízení Komise (ES) č. 1535/2007, o použití článků 87 a 88 Smlouvy o ES na podporu de minimis v produkčním odvětví zemědělských produktů.

Program 9. Poradenství a vzdělávání

Účel: organizační, ekonomické a odborné poradenství

9.A. b. Speciální poradenství pro rostlinnou výrobu

Předmět dotace:

9. A.b.4) Podpora zajištění samostatných odrůdových zkoušek registrovaných odrůd polních plodin, za účelem zajistit získání a šíření informací o pěstitelských vlastnostech registrovaných odrůd polních plodin.

Forma dotace: dotace do hospodářského výsledku (dříve neinvestiční dotace).

Výše dotace: do výše 20 000 Kč na I odrůdu pícnin a konzumních brambor a brambor na výrobu škrobu po předání výsledků zkoušek ÚKZÚZ.

5. Program rozvoje venkova na období 2007 – 2013

Program rozvoje venkova ČR na období 2007 - 2013 vychází z nařízení Rady (ES) č. 1698/2005, o podpoře rozvoje venkova z Evropského zemědělského fondu pro rozvoj venkova, a zejména navazuje na Národní strategický plán rozvoje venkova č. 499, schválený vládou usnesením ze dne 10. května 2006. Realizace Programu rozvoje venkova se zaměřuje na čtyři klíčové oblasti, tj. Osy I. – IV., jejichž cílem je zlepšení konkurenceschopnosti zemědělství a lesnictví, zlepšování životního prostředí a krajiny, kvalita života ve venkovských oblastech a diverzifikace hospodářství venkova.

6. Státní zemědělský intervenční fond (SZIF)

Zákonem č. 256/2000 Sb., o SZIF a o změně některých dalších zákonů, v platném znění byl ustanoven Státní zemědělský intervenční fond, který provádí poskytování dotací, subvencí, intervenčního nákupu a prodeje. V souvislosti s Nařízením vlády č. 60/2012 Sb., o stanovení některých podmínek pro poskytování zvláštní podpory zemědělcům v platném znění provádí od roku 2012 administraci této zvláštní podpory.

KONTROLA KVALITY A ZDRAVOTNÍHO STAVU KONZUMNÍCH BRAMBOR

V roce 2012 provedla SZPI u 123 kontrolovaných osob celkem 415 kontrol zaměřených na dodržování požadavků u konzumních brambor. V rámci těchto kontrol bylo prověřeno celkem 591 šarží konzumních brambor, z nichž nevyhovělo 12,9 %. Z celkového počtu zkontrolovaných šarží se v 99 případech jednalo o šarže raných brambor (8 nevyhovělo, tj. 8,1 %), v 492 případech se jednalo o šarže pozdních brambor (68 nevyhovělo, tj. 13,8 %). Kontroly konzumních brambor byly prováděny především v maloobchodě (87,9 % zkontrolovaných šarží brambor). Ve velkoobchodech bylo zkontrolováno celkem 11,2 % šarží, ve výrobě 3,9 %.

Největší podíl zkontrolovaných šarží s ohledem na zemi původu představovaly šarže konzumních brambor z ČR (83,9 %), dále brambory ze států EU (12,0 %). Nejmenší podíl tvořily šarže brambor původem ze třetích zemí. U 14 šarží brambor nebyla země původu uvedena.

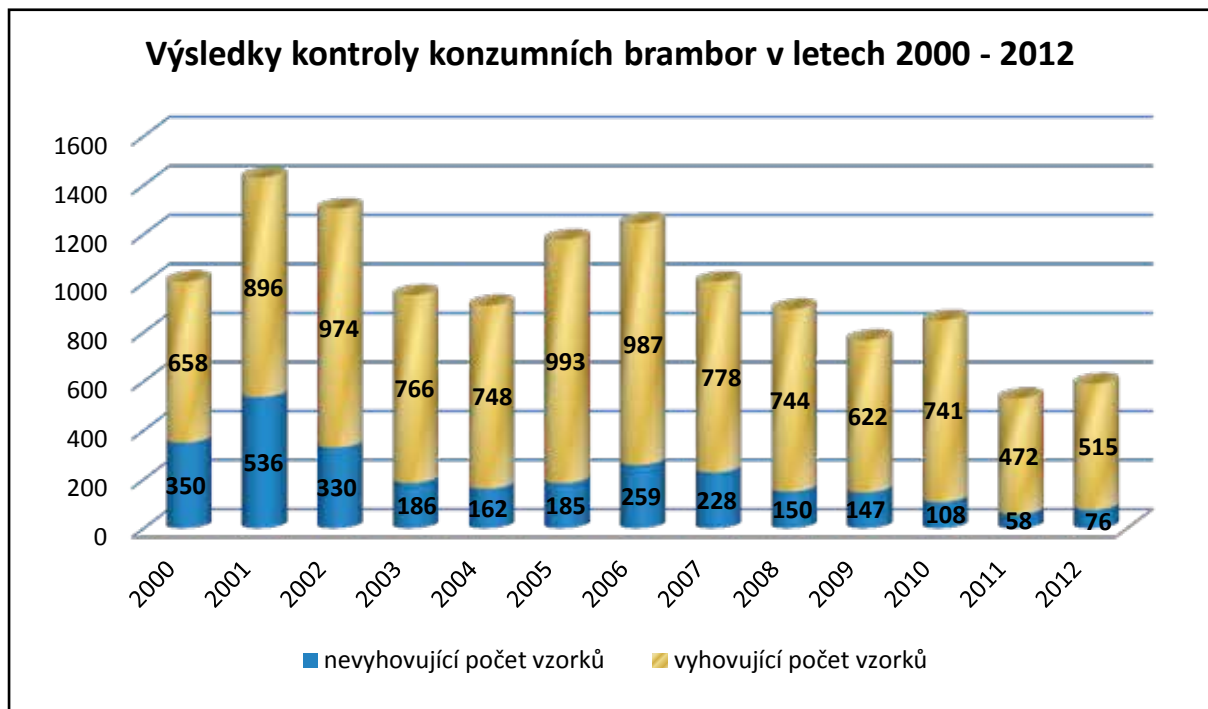
Nevyhovující šarže brambor byly zjišťovány výhradně v maloobchodě. Nejvyšší procento nevyhovujících šarží bylo zjištěno u produkce pocházející z tuzemska (12,9 %). Procento nevyhovujících šarží u produkce pocházející ze států EU a třetích zemí bylo téměř shodné (10 %).

Počet vzorků odebraných v roce 2012 podle místa odběru

Ukazatel	Výroba			Maloobchod			Velkoobchod			Ostatní			Celkem		
	Cel	Ne	% Ne	Cel	Ne	% Ne	Cel	Ne	% Ne	Cel	Ne	% Ne	Cel	Ne	% Ne
Brambory rané	3	0	0,0	73	8	11,0	23	0	0,0	0	0	-	99	8	8,1
Brambory ostatní	20	0	0,0	429	68	15,9	43	0	0,0	0	0	-	492	68	13,8
Celkem	23	0	0,0	502	76	15,1	66	0	0,0	0	0	-	591	76	12,9
Pouze ČR	22	0	0,0	428	63	14,7	46	0	0,0	0	0	-	496	63	12,7
EU mimo ČR	0	0	-	53	7	13,2	18	0	0,0	0	0	-	71	7	9,9
EU včetně ČR	22	0	0,0	481	70	14,6	64	0	0,0	0	0	-	567	70	12,3
Třetí země	0	0	-	8	1	12,5	2	0	0,0	0	0	-	10	1	10,0
Celkem mimo ČR	1	0	0,0	74	13	17,6	20	0	0,0	0	0	-	95	13	13,7
Neuveden	1	0	0,0	13	5	38,5	0	0	-	0	0	-	14	5	35,7

Pramen: SZPI

Poznámka: Cel – celkem, Ne – nevyhovující vzorky, % Ne – procentuální vyjádření nevyhovujících vzorků.



Pramen: SZPI

Nejčastějším nedostatkem u nevyhovujících šarží brambor byly vady dužniny (hlízy se šedými, modrými nebo černými skvrnami pod slupkou zasahující do hloubky dužniny nad 5 mm) a přítomnost naklíčených hlíz (hlízy s klíčky byly delší než 3 mm). Dále byly zjišťovány hlízy napadené suchou a mokrou hnilobou.

Byla ověřována rovněž přítomnost cizích hlíz a odrůdová pravost brambor. U 2 šarží konzumních brambor byly zjištěny hlízy cizích odrůd, zároveň nebyla stanovením odrůdové pravosti potvrzena deklarovaná odrůda.

V případě nevyhovujícího značení často chyběl údaj o užití dle varného typu, název skupiny a odrůdy. Nedodržení deklarované hmotnosti u balených brambor se vyskytovalo ojediněle.

Kontaminující látky v konzumních bramborách

U vzorků konzumních brambor je dlouhodobě sledována přítomnost chemických prvků, reziduí pesticidů a dusičnanů.

V 16 vzorcích brambor byla ověřována přítomnost kadmia a olova. Kadmium bylo detekováno ve 13 případech, olovo ve 2 případech. Zjištěný obsah kadmia se pohyboval v rozmezí od 0,012 do 0,05 mg.kg⁻¹, naměřené hodnoty olova dosáhly téměř 0,07 mg.kg⁻¹. Všechny analyzované vzorky byly hodnoceny jako vyhovující, neboť zjištěné hodnoty se nacházely pod maximálním limitem. Maximální limity pro obsah kadmia a olova v loupaných bramborách je stanoven nařízením Komise č. 1881/2006 – pro kadmium 0,1 mg/kg, pro olovo 0,1 mg/kg.

Obsah chemických prvků v bramborách (hodnoty v mg.kg⁻¹)

Analyt	n	pozitivní	% pozitivních	N+	%N+	medián
kadmium	16	13	81,25	0	0,00	0,022
olovo	16	2	12,50	0	0,00	n.d.

Pramen: SZPI

Poznámka:

n - počet analyzovaných vzorků (podvzorků),

pozitivní - počet vzorků s pozitivním nálezem (výsledek větší než mez detekce dané metody)

% pozitivních - procentický podíl vzorků s pozitivním nálezem

N+ - počet nevyhovujících vzorků (vzorky překračující maximální limit)

% N+ - procentický podíl nevyhovujících vzorků

Medián - střední hodnota souboru (je-li méně než polovina výsledků pozitivních, je tato hodnota vyjádřena zkratkou n.d. = „not detected“)

Rezidua pesticidů byla zjišťována u celkem 57 vzorků konzumních brambor, z nichž 38 vzorků bylo původem z ČR, 17 vzorků ze zemí EU a 2 vzorky ze třetích zemí. U 60 % odebraných vzorků byla přítomnost rezidua pesticidu prokázána, nicméně maximální reziduální limit nebyl překročen ani v jednom případě. Nejčastěji detekovanou účinnou látkou ve vzorcích brambor byl propamocarb.

Na stanovení dusičnanů bylo odebráno celkem 10 vzorků. S výjimkou jednoho vzorku byla přítomnost dusičnanů zjištěna u všech analyzovaných vzorků. Jeho obsah se pohyboval v intervalu od 19,9 do 497 mg.kg⁻¹, přičemž průměrná hodnota činila 172,8 mg.kg⁻¹. Právním předpisem není limit pro dusičnany v bramborách stanoven.

FYTOSANITÁRNÍ PODMÍNKY OBCHODU S BRAMBORAMI V RÁMCI EU A PŘI DOVOZU BRAMBOR ZE TŘETÍCH ZEMÍ

Fytosanitární podmínky týkající se sadbových a konzumních brambor uváděných na trh v rámci EU a při dovozu ze třetích zemí do EU jsou stanoveny ve vyhlášce č. 215/2008 Sb., o opatřeních proti zavlečení a rozšiřování škodlivých organismů rostlin a rostlinných produktů, ve znění pozdějších předpisů, která implementuje jednotné společné rostlinolékařské požadavky EU v souladu se směrnicí Rady 2000/29 EC, ve znění pozdějších předpisů. Rovněž jsou v této vyhlášce uvedeny země, z nichž je dovoz brambor zakázán s ohledem na jejich využití.

Sadbové brambory je zakázáno dovážet ze všech třetích zemí kromě Švýcarska. Pro nesadbové brambory platí, že při splnění zvláštních požadavků uvedených v příloze č. 4 uvedené vyhlášky, části A, oddílu I, které se vztahují k hlízám brambor, je povoleno dovážet nesadbové brambory z Alžírsko, Egypta, Izraele, Libye, Maroka, Sýrie, Švýcarska, Tuniska, Turecka a z evropských třetích zemí, které EU uzná za prosté *Clavibacter michiganensis* ssp. *sepedonicus*, nebo jejichž opatření jsou shledána ekvivalentními opatřeními EU v boji proti *Clavibacter michiganensis* ssp. *sepedonicus*.

Podmínky dovozu nesadbových hlíz bramboru původem z Egypta do všech členských států EU jsou ještě navíc upřesněny prováděcím rozhodnutím Komise 2011/787/EU, které stanovuje určité další požadavky, které musí být splněny při dovozu brambor z Egypta, a které zároveň členské státy opravňuje k přijetí dočasných mimořádných opatření proti zavlečení a šíření bakterie *Ralstonia solanacearum* z Egypta.

Existuje i možnost, aby členský stát využil tzv. dočasnou výjimku na dovoz brambor ze zemí, odkud je dovoz zakázán. Takto je povoleno dovážet například sadbové brambory z Kanady nebo nesadbové brambory z Kuby. Tyto výjimky Česká republika nevyužívá.

Při dovozu ze třetích zemí je dovozní rostlinolékařská kontrola prováděna rostlinolékařskou službou většinou na vnější hranici EU v tzv. vstupních místech. Zásilka musí být opatřena platným rostlinolékařským osvědčením, které garantuje nepřítomnost stanovených škodlivých organismů jako jsou např. bakteriální kroužkovitost bramboru (*Clavibacter michiganensis* subsp. *sepedonicus*), hnědá hniloba bramboru (*Ralstonia solanacearum*), háďátka (*Globodera rostochiensis* a *Globodera pallida*), rakovina brambor (*Synchytrium endobioticum*), u sadby brambor také háďátka *Meloidogyne chitwoodi* a *Meloidogyne fallax*, některé viry a další škodlivé organismy (uvedeny v příloze č. 1 a 2 vyhlášky č. 215/2008 Sb.). Rostlinolékařské osvědčení dále garantuje splnění zvláštních požadavků (příloha č. 4 uvedené vyhlášky) a dalších specifických podmínek (např. místo vypěstování, číslo zavlažovací jednotky). Součástí dovozní kontroly je i odběr vzorků a jejich laboratorní testování na přítomnost sledovaných škodlivých organismů. V případě zjištění nesplnění podmínek dovozu jsou nařízena opatření, která zahrnují vrácení, zničení nebo zpracování zásilky brambor.

Vývoz brambor do třetích zemí se řídí fytokaranténními požadavky dovážející země. Splnění těchto požadavků se potvrzuje vystavením rostlinolékařského osvědčení podle mezinárodní úmluvy o ochraně rostlin. V rámci volného pohybu zboží v EU je možné vyvážet a certifikovat produkci i z jiného členského státu EU, z tohoto důvodu také není možné získat přesný přehled o cílové destinaci produkce ČR. V roce 2012 bylo vyvezeno celkem 410 t sadbových brambor do Arménie, Chorvatska, Ruska a Turecka původem z ČR (mimo ostatní členské státy EU). Nesadbové brambory byly vyváženy převážně do Běloruska, Ruska, Makedonie a Srbska.

Pro obchod s bramborami v rámci EU platí, že vstupní rostlinolékařská kontrola je nahrazena systémem pravidelného úředního dohledu v místě pěstování. U sadbových brambor je fyto-sanitární nezávadnost dodávky potvrzena rostlinolékařským pasem, který musí být připojen k dodávkám sadbových brambor při jejich pohybu po území členských států EU. V případě nesadbových brambor musí být dodávky označeny registračním číslem subjektu, který uvádí nesadbové brambory na trh a který spadá podle rostlinolékařských předpisů pod povinnost registrace (pěstitelé nesadbových brambor, provozovatelé balíren či společných obchodních skladů). Členské státy EU namátkově ověřují fyto-sanitární nezávad-

nost dodávek brambor z ostatních členských států vlastními kontrolami v rámci obchodního řetězce, včetně laboratorního testování úředně odebraných vzorků na výskyt škodlivých organismů.

Dle „Opatření Státní rostlinolékařské správy ve věci nařízení mimořádného rostlinolékařského opatření proti zavlékání a šíření původce bakteriální kroužkovitosti bramboru *Clavibacter michiganensis* ssp. *sepedonicus* partiemi hlíz bramboru původem z Polské republiky na území ČR“, ze dne 22. 11. 2004, č.j. 0829/04/Ř- I 0, stále platí povinnost, že partie brambor původem z Polské republiky musí být opatřena osvědčením polské rostlinolékařské služby o testování této partie na přítomnost původce bakteriální kroužkovitosti bramboru s výsledkem negativním. V souvislosti s tímto opatřením provádí každoročně pracovníci Státní rostlinolékařské správy v rámci rostlinolékařského dozoru kontroly v místech prodeje nebo obchodního skladování s cílem dohledání nesadbových brambor původem z Polska. V roce 2012 bylo provedeno celkem 1 228 kontrol a při těchto kontrolách bylo zjištěno 16 závad, kdy dodávky brambor z Polska nespĺňovaly požadavek stanovený uvedeným opatřením, v jednom případě byl prokázán i výskyt původce bakteriální kroužkovitosti bramboru. V případě českých prodejců bylo zahájeno řízení o pokutě, v případě polských prodejců byla informace o zjištěných závadách zaslána rostlinolékařské službě Polska, která je kompetentní k uložení sankcí podle polských právních předpisů.

Stále také platí „Úřední sdělení Státní rostlinolékařské správy o fyto karanténních podmínkách uvádění brambor a rostlin s kořeny, pěstovaných nebo určených k pěstování, vypěstovaných ve volné půdě (dále jen rostliny s kořeny), na trh na území Polska s ohledem na původce rakoviny bramboru *Synchytrium endobioticum*“, č.j. EC 0004538/2005, které Státní rostlinolékařská správa vydala dne 8. 6. 2005 (podrobnější údaje lze nalézt na webových stránkách SRS – Vnitřní trh EU a fyto sanitární informace - Vnitřní trh EU).

Mezi závažné regulované škodlivé organismy bramboru se stále řadí původci karanténních bakterií z bramboru, na které je každoročně na území ČR prováděn rozsáhlý průzkum výskytu spojený s odběrem a testováním vzorků hlíz bramboru. Jedná se o bakterii *Clavibacter michiganensis* ssp. *sepedonicus*, která je původcem bakteriální kroužkovitosti bramboru, a bakterii *Pseudomonas (Ralstonia) solanacearum*, která je původcem bakteriální hnědé hniloby bramboru. V rámci tohoto průzkumu jsou zároveň testovány vzorky vody odebírané z odpadních a oplachových vod v podnicích, které zpracovávají brambory, a vzorky vody z vodních zdrojů určených k zavlažování hostitelských rostlin. Každoročně jsou odebrány vzorky z povrchových vod používaných k závlaze minimálně ze 17 odběrných míst v povodí řeky Labe a Moravy. Na základě aktuální fyto karanténní situace (prokázáný výskyt původce hnědé hniloby bramboru bakterie *Ralstonia solanacearum* v partii konzumních brambor tuzemské produkce v roce 2012) byl následně počet odběrných míst na podzim roku 2012 a pro rok 2013 zvýšen. Součástí tohoto průzkumu je také testování vzorků plevelných rostlin odebíraných z pobřežní vegetace.

Výsledky průzkumu výskytu původce bakteriální kroužkovitosti bramboru (CMS) z tuzemské produkce brambor ze sklizně v roce 2012: bylo odebráno celkem 2 772 vzorků sadbových brambor, z toho u 2 vzorků (1 partie) byl prokázán výskyt CMS. Ze 644 vzorků odebraných z partií nesadbových brambor byl prokázán výskyt CMS u 3 vzorků (2 partií) nesadbových brambor.

Průzkum výskytu bakteriální kroužkovitosti bramboru (CMS) v roce 2012

Ukazatel	Testováno (počet vzorků)	Pozitivní výsledek IF testu, tzn. podezření z výskytu CMS (počet vzorků)	Pozitivní výsledek biologického testu patogenity, tzn. potvrzení výskytu CMS (počet vzorků)
Brambory sadbové	2 772	2	2
Brambory nesadbové	644	3	3

Pramen: SRS

Přehled zemí s výskytem původce bakteriální kroužkovitosti bramboru (*Clavibacter michiganensis* ssp. *sepedonicus*):

Členské státy EU: Belgie, Bulharsko, Česká republika, Dánsko, Estonsko, Finsko, Litva, Lotyšsko, Německo, Nizozemsko, Polsko, Rumunsko, Řecko, Slovensko, Španělsko, Švédsko a Velká Británie.

Ostatní země: Bělorusko, Norsko, Rusko, Ukrajina a Turecko.

Výsledky průzkumu výskytu původce bakteriální hnědé hniloby bramboru (RS) z tuzemské produkce brambor ze sklizně v roce 2012: Celkem bylo testováno 479 vzorků odebraných z partií sadbových brambor, výsledky všech testů na přítomnost RS byly negativní. Ze 780 vzorků odebraných z partií nesadbových brambor byl prokázán výskyt RS v 1 vzorku odebraném z partie konzumních brambor. V souvislosti s prvním prokázaným výskytem RS v tuzemské produkci brambor zjištěném na území ČR proběhl na podzim v roce 2012 cílený průzkum v povodí řeky Labe s cílem dohledat případný zdroj infekce. Byly odebírány vzorky rostlin z pobřežní vegetace k testování na přítomnost RS, odebráno bylo celkem 175 vzorků, a vzorky vody, celkem 128 vzorků, výsledky všech testů byly negativní. Cílený průzkum spojený s odběry vzorků vody a rostlin pobřežní vegetace bude pokračovat i v roce 2013, zvětší se však i rozsah průzkumu v produkci sadbových brambor, bude prováděno testování na přítomnost RS ze všech partií sadbových brambor tuzemské produkce základní i certifikované kategorie.

Průzkum výskytu hnědé hniloby bramboru (RS) v roce 2012

Ukazatel	Testováno (počet vzorků)	Pozitivní výsledek IF testu, tzn. podezření z výskytu RS (počet vzorků)	Pozitivní výsledek biologického testu patogenity, tzn. potvrzení výskytu RS (počet vzorků)
Brambory sadbové	479	0	0
Brambory nesadbové	780	1	1

Pramen: SRS

Přehled zemí s výskytem původce bakteriální hnědé hniloby bramboru (*Ralstonia solanaceum*):

Členské státy EU: Belgie, Česká republika, Francie, Itálie, Maďarsko, Německo, Nizozemsko, Polsko, Portugalsko, Rakousko, Rumunsko, Řecko, Slovensko, Slovinsko, Španělsko a Velká Británie.

Ostatní země: Egypt, Libye, Maroko, Moldavsko, Rusko, Srbsko a Černá Hora, Turecko a Ukrajina.

PĚSTOVÁNÍ A TRH BRAMBOR V EVROPĚ

Pěstování a trh brambor v EU a dalších vybraných zemích

Společná zemědělská politika EU u výroby konzumních brambor (raných i ostatních) včetně sadby a jejich následné obchodování nebyla v minulém období upravena, a proto produkce konzumních brambor není ani nadále regulována, či subvencována. Statistický úřad evropského společenství - Eurostat provedl upřesnění údajů o osázených plochách a produkci jednotlivých zemí od roku 2009/10.

Osázené plochy brambor v jednotlivých zemích EU (tis. ha)

Stát	2005	2006	2007	2008	2009	2010	2011	2012
Belgie	-	-	68,0	64,0	73,7	81,8	82,3	67,0
Bulharsko	-	-	-	21,7	-	13,8	16,2	14,9
ČR	36,1	30,0	31,9	29,8	28,7	27,1	26,5	23,7
Dánsko	41,0	40,0	38,6	41,2	38,9	38,4	41,6	39,5
Německo	276,9	274,3	275,0	259,8	263,7	254,4	258,7	238,3
Estonsko	14,0	11,5	11,1	8,7	9,1	6,1	9,2	8,8
Irsko	11,8	11,5	11,7	12,0	12,9	12,2	10,4	9,0
Řecko	35,5	36,0	33,1	33,5	33,3	34,1	28,5	-
Španělsko	100,6	87,2	85,7	81,9	85,4	77,4	79,9	73,3
Francie	156,4	158,3	158,8	156,2	163,6	157,6	157,8	154,1
Itálie	69,9	72,5	69,5	70,6	70,6	62,4	62,1	58,7
Kypr	6,2	4,3	4,3	6,0	5,0	4,3	4,5	4,7
Lotyšsko	45,1	45,1	40,3	37,8	30,0	18,3	14,4	12,2
Litva	72,3	57,3	52,3	48,0	46,1	36,2	37,3	31,7
Lucembursko	0,6	0,6	0,6	0,6	0,6	0,6	0,6	0,6
Maďarsko	25,4	22,6	25,1	25,4	22,3	20,8	21,0	22,1
Malta	1,0	0,8	0,7	0,7	0,7	0,7	0,7	0,7
Nizozemsko	155,8	155,8	156,9	151,9	155,2	157,0	159,2	149,8
Rakousko	22,2	21,9	22,7	22,8	22,2	22,0	21,8	21,1
Polsko	588,2	597,2	549,4	529,5	488,7	388,3	393,0	373,0
Portugalsko	41,4	41,4	42,2	38,9	28,5	25,5	26,5	26,5
Rumunsko	284,9	278,1	268,1	255,3	255,2	247,0	228,9	216,8
Slovinsko	-	-	-	-	-	4,1	3,6	-
Slovensko	19,4	18,4	18,2	14,3	11,7	11,0	10,4	8,9
Finsko	28,9	28,1	27,6	26,5	26,4	25,2	24,4	20,7
Švédsko	30,5	28,0	28,4	26,9	27,0	27,2	27,7	24,8
Velká Británie	137,0	140,2	140,2	143,6	144,0	138,0	146,0	149,0

Pramen: EUROSTAT

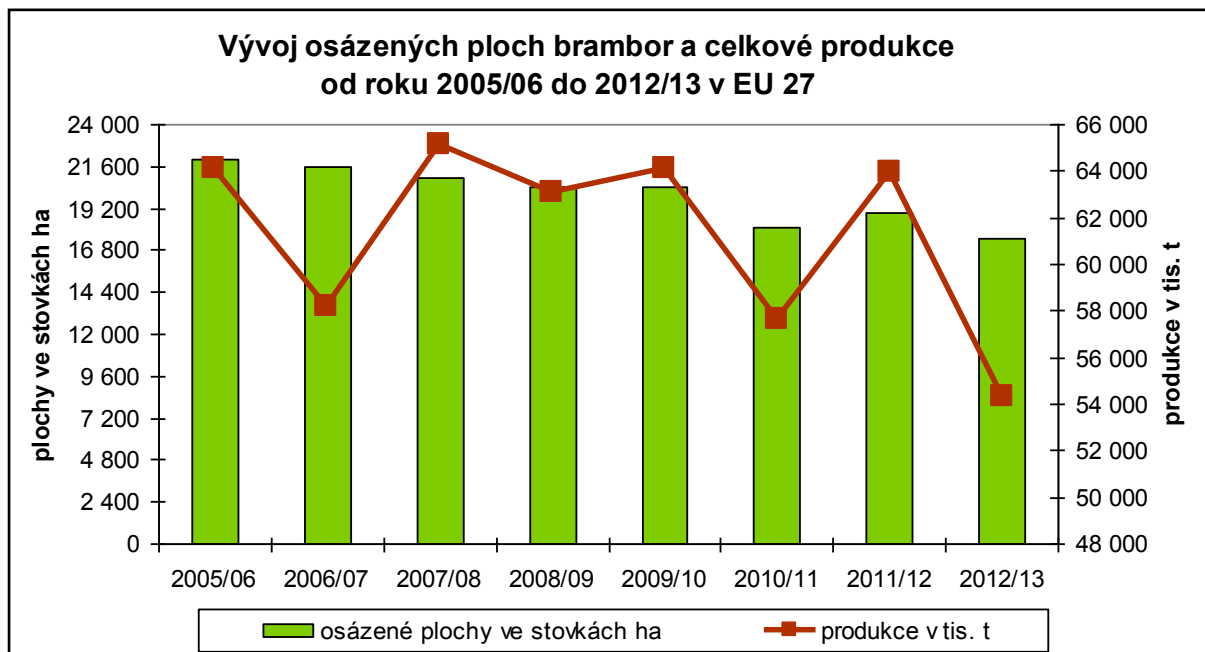
Poznámka: - údaj není k dispozici.

Produkce brambor v jednotlivých zemích EU (tis. t)

Stát	2005	2006	2007	2008	2009	2010	2011	2012
Belgie	2 780,9	2 592,8	3 189,8	2 946,9	3 296,4	3 455,8	4 128,7	2 811,5
Bulharsko	375,5	386,1	298,7	353,1	231,7	251,2	232,3	151,3
ČR	1 013,0	692,2	820,5	769,6	752,5	665,2	805,3	661,8
Dánsko	1 576,4	1 361,2	1 625,6	1 705,0	1 617,7	1 357,8	1 620,2	1 664,2
Německo	11 624,3	10 030,6	11 643,8	11 369,0	11 683,1	10 143,1	11 837,2	10 665,6
Estonsko	209,8	152,6	191,8	125,2	139,1	110,2	164,7	148,2
Irsko	409,2	382,9	399,0	371,9	361,3	419,6	356,1	232,0
Řecko	849,9	855,0	829,3	848,4	848,4	791,5	757,8	-
Španělsko	2 604,0	2 515,0	2 479,6	2 146,9	2 719,3	2 297,6	2 455,1	2 203,2
Francie	6 604,6	6 362,8	7 205,8	6 808,2	7 164,2	6 614,8	7 404,9	6 297,1
Itálie	1 753,5	1 782,8	1 781,6	1 729,8	1 753,2	1 558,0	1 536,9	1 491,3
Kypr	152,5	124,8	143,2	131,7	112,50	82,0	109,6	109,6
Lotyšsko	658,2	550,9	630,0	673,4	525,4	293,3	246,8	238,8
Litva	874,5	453,5	571,5	709,8	656,4	471,1	581,0	542,4
Lucembursko	19,3	16,4	20,0	21,8	20,0	19,5	19,7	20,6
Maďarsko	656,7	564,4	563,1	683,9	560,6	488,4	601,1	511,1
Malta	25,0	18,5	15,0	19,0	10,1	9,5	18,9	12,7
Nizozemsko	6 776,9	6 239,6	6 870,4	6 992,7	7 181,0	6 843,5	7 333,0	6 766,0
Rakousko	763,2	654,6	668,8	756,9	722,1	671,7	816,1	665,4
Polsko	10 369,3	8 982,0	11 791,1	10 109,2	9 380,3	8 187,7	9 111,0	9 041,5
Portugalsko	569,5	611,2	656,6	566,6	467,8	383,8	389,8	389,8
Rumunsko	3 738,6	4 015,9	3 712,4	3 649,0	4 004,0	3 283,9	4 076,6	2 463,9
Slovensko	144,7	107,0	131,1	100,3	103,4	101,2	96,2	79,3
Slovensko	301,2	263,1	287,7	245,3	216,1	125,9	217,3	165,7
Finsko	742,7	575,7	701,6	684,4	755,3	659,1	673,3	489,6
Švédsko	947,3	772,6	789,0	853,2	857,9	816,3	882,0	808,2
Velká Británie	5 979,0	5 727,0	5 564,0	6 145,0	6 399,0	6 046,0	6 016,0	5 215,0

Pramen: EUROSTAT

Poznámka: - údaj není k dispozici.



Pramen: EUROSTAT

Pěstování brambor ve vybraných zemích EU

V průměru celé EU 27 postupně klesají produkční plochy konzumních brambor i brambor na zpracování. Pokles nastal i v zemích EU 5, kde produkční plochy konzumních brambor ostatních (brambory kromě sadby a brambor pro výrobu škrobu) klesly mezi roky 2011/12 a 2012/13 o 5,9 %, tj. o 32 139 ha. Podle údajů North-Western European Potato Growers (NEPG) byl v tomto období nejvyšší pokles ploch v Německu o 8,9 %, Belgii o 7,3 %, Nizozemsku o 7,1 % a ve Velké Británii o 5,1 %.

Sklizňové plochy brambor konzumních ostatních (ha)

Země	2005/06	2006/07	2007/08	2008/09	2009/10	2010/11	2011/12	2012/13
Nizozemsko	66 000	69 000	72 464	69 300	70 520	72 971	72 607	67 452
Francie	104 700	104 100	104 500	104 300	105 900	109 364	113 480	113 240
Belgie	62 501	64 685	65 402	61 405	70 915	78 641	79 483	73 650
Německo	169 216	167 107	171 096	165 251	168 557	165 687	172 821	157 500
Velká Británie	111 168	112 358	113 323	113 295	112 716	110 611	109 603	104 013
EU 5	513 585	517 250	526 785	513 551	528 608	537 274	547 994	515 855

Pramen: North-Western European Potato Growers 10. srpna 2013

Průměrné hektarové výnosy brambor konzumních ostatních (t/ha)

Země	2005/06	2006/07	2007/08	2008/09	2009/10	2010/11	2011/12	2012/13
Nizozemsko	50,0	45,0	49,8	52,4	51,8	49,4	53,4	50,2
Francie	42,5	42,0	44,0	41,1	44,9	42,8	48,3	41,4
Belgie	43,6	39,1	47,8	46,8	46,1	45,8	54,6	45,7
Německo	47,9	41,4	46,9	45,6	45,3	43,0	45,6	44,9
Velká Británie	45,8	45,9	42,4	47,3	48,8	47,0	47,4	38,1
EU 5	46,1	42,7	45,9	46,7	48,9	45,1	48,9	43,6

Pramen: North-Western European Potato Growers 10. srpna 2013

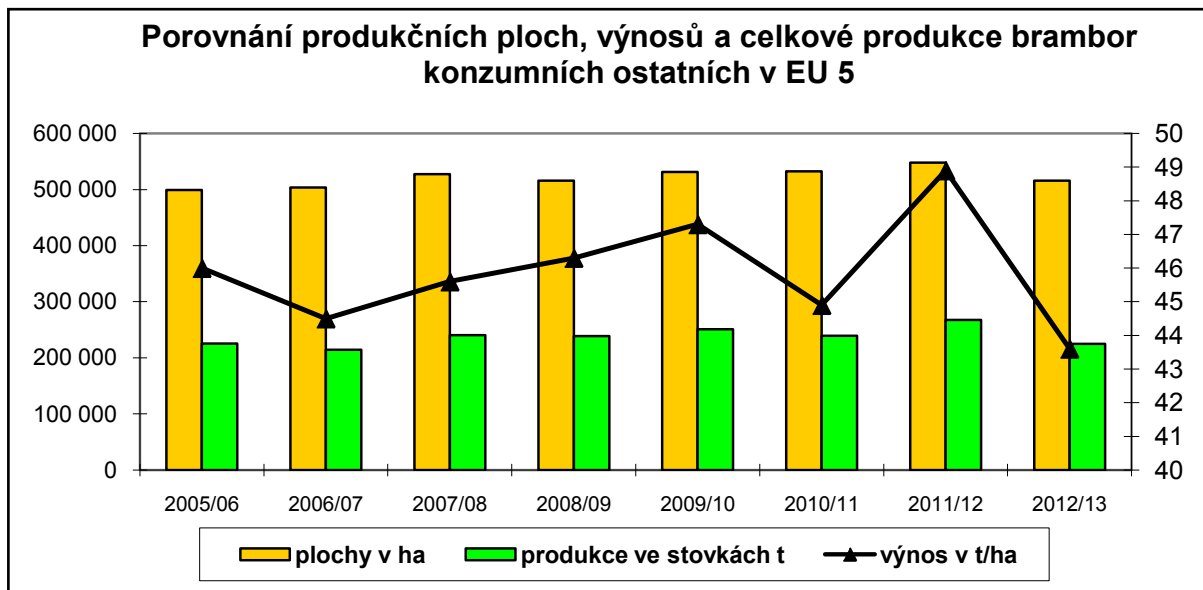
Hektarové výnosy brambor konzumních ostatních jsou s mírnými výkyvy dlouhodobě stabilní. Výjimku činí rok 2012/13, kdy došlo meziročně k poklesu o 10,8 %. K nejvyššímu meziročnímu poklesu došlo ve Velké Británii o 19,6 %, v Belgii o 16,3 % a Francii o 14,3 %. I přes meziroční pokles výnosu o 6,0 % byl nejvyšší hektarový výnos dosažen v Nizozemsku 50,2 t. Průměrný hektarový výnos v EU 5 za posledních 7 roků je na úrovni 45,69 t.

Produkce brambor konzumních ostatních v EU 5 (v mil. t)

Země	2005/06	2006/07	2007/08	2008/09	2009/10	2010/11	2011/12	2012/13
Nizozemsko	3,300	3,105	3,609	3,631	3,653	3,605	3,877	3,386
Francie	4,450	4,372	4,598	4,600	4,755	4,681	5,481	4,688
Belgie	2,725	2,529	3,126	2,874	3,269	3,602	4,340	3,366
Německo	8,105	6,918	8,024	7,535	7,636	7,125	7,881	7,072
Velká Británie	5,091	5,157	4,805	5,359	5,501	5,199	5,195	3,963
EU 5	23,672	22,082	24,162	23,999	24,813	22,211	26,774	22,475

Pramen: North-Western European Potato Growers 10. srpna 2013

Produkce brambor konzumních ostatních v EU 5 podle údajů NEPG dosáhla pro rok 2012/13 celkem 22,475 mil. t. Přesto že meziroční pokles produkce činil 10,8 %, bylo zajištěno bezproblémové pokrytí domácí spotřeby i dostatečný export.



Pramen: North-Western European Potato Growers

Užití a bilance brambor v Polsku (tis. tun) ve vybraných letech

Ukazatel	2005/06	2008/09	2009/10	2010/11	2011/12	2012/13*
Sklizeň	10 369	10 462	9 703	8 449	9 362	9 092
Dovoz	111	113	238	258	130	110
Celková nabídka	10 480	10 575	9 941	8 707	9 492	9 202
Sadbové brambory	1 480	1 270	1 230	1 015	935	875
Krmné brambory	2 038	2 841	2 344	1 803	2 386	2 180
Konzumní brambory	1 630	1 430	1 390	1 330	1 350	1 320
Celkem	5 148	5 541	4 990	4 148	4 671	4 375
Konzumní brambory	2 670	2 480	2 410	2 310	2 365	2 300
Brambory na zpracování	1 569	1 615	1 636	1 438	1 611	1 687
Vývoz	20	39	31	92	25	60
Celkem	4 259	4 134	4 077	3 850	4 001	4 047
Ztráty	1 050	900	900	709	820	780

Pramen: AMI

Definitivní sklizně brambor v SRN v letech 2011 a 2012

Země-stát	Plocha v tis. ha		Výnosy v t/ha		Sklizeň v tis. tun	
	2012	2011	2012	2011	2012	2011
Bádensko-Württembersko	5,5	5,7	41,9	43,2	230	248
Bavorsko	41,5	43,7	45,0	47,7	1 866	2 084
Braniborsko	8,6	9,4	36,9	38,1	316	357
Hesensko	4,3	4,2	41,3	44,3	178	188
Meklenbursko-Přední Pomořansko	12,8	13,6	37,3	34,7	476	473
Dolní Sasko	103,6	112,9	46,4	46,5	4 803	5 251
Severní Porýní-Westfálsko	27,4	32,6	48,5	49,7	1 331	1 620
Porýní-Falcko	7,8	7,9	38,8	41,5	304	326
Sársko	0,1	0,1	35,4	39,1	5	6
Sasko	,8	7,4	43,6	44,6	296	330
Sasko-Anhaltsko	12,5	13,8	46,4	49,3	579	679
Schlesvicko-Holštýnsko	5,5	5,2	36,0	35,9	198	185
Durynsko	1,9	2,1	42,9	42,0	83	88
SRN	238,3	258,7	44,8	45,8	10 666	11 837

Pramen: AMI

Osázené plochy brambor v Belgii v letech 2009 – 2013 (ha)

Užitkový směr	2009	2010	2011	2012	2013
Certifikovaná sadba	2 808	3 118	2 858	2 219	-
Rané brambory	11 802	12 708	14 924	7 392	-
Brambory na sklad	59 114	65 934	64 558	57 364	-
Odrůda Bintje	38 098	42 254	39 446	33 940	-
Ostatní	21 016	23 680	25 112	23 420	-
Celkem	73 723	81 760	82 341	66 975	74 074

Pramen: AMI

Poznámka: Údaje nejsou k dispozici.

Osázené plochy brambor v Nizozemsku v letech 2009 – 2013 (ha)

Užitkový směr	2009	2010	2011	2012	2013*
Konzumní brambory	70 519	72 971	72 607	67 452	71 200
Sadba brambor	38 146	38 575	37 911	39 159	39 700
Brambory na škrob	46 568	46 667	49 168	43 321	43 800
Celkem	155 233	158 213	159 686	149 932	154 700

Pramen: AMI, * - předpoklad

VÝVOJ PĚSTOVÁNÍ A TRHU BRAMBOR V ČR

Průběh povětrnostních podmínek v bramborářské oblasti v roce 2012

Zima roku 2012 se jevila na samém počátku jako velmi mírná a teplotně nadprůměrná (dlouhodobý průměr za 85 let od roku 1923 - 2008). Výrazně se ochladilo až 26. I., kdy začaly typické mrazy, které vydržely až do 17. 2. a posléze se začalo pozvolna oteplovat. Březen již byl teplotně nadnormální s celkovými srážkami 16,0 mm. V dubnu bylo počasí proměnlivé, převládalo oblačno s občasnými srážkami. Květen se vyznačoval extrémně vysokými teplotami, které na počátku dosahovaly téměř tropických hodnot. Byl zaznamenán nezvykle velký výskyt bouřek s celkovým úhrnem srážek 68,2 mm. První dva letní měsíce lze charakterizovat jako teplotně průměrné a srážkově nadprůměrné. Srpnové počasí bylo pro toto období více než typické s šesti tropickými dny. Počasí v září mělo proměnlivý charakter, po slunečném a velmi teplém začátku došlo k výraznějšímu ochlazení v druhé dekádě a to až o 17 °C. Chladné počasí pokračovalo i v měsíci říjnu, který byl teplotně podprůměrný. Naopak tomu bylo v listopadu, který byl teplý a bez vydatnějších srážek. Poslední měsíc roku 2012 již byl teplotně i srážkově průměrný.

Průměrná měsíční teplota vzduchu a měsíční úhrny srážek na pracovišti VÚB Valečov

Měsíc	Průměrná měsíční teplota vzduchu (°C)				Měsíční úhrn srážek (mm)			
	Dlouhodobý průměr	2011	2012	Odchylka roku 2012 od průměru	Dlouhodobý průměr	2011	2012	Odchylka roku 2012 od průměru
I.	-3,3	-1,1	-0,1	+ 3,2	35,3	42,5	75,2	+ 39,9
II.	-1,9	-2,5	-5,3	- 3,4	33,2	6,1	33,9	+ 0,6
III.	1,5	4,2	5,2	+ 3,8	40,4	19,1	16,0	+24,4
IV.	7,3	10,1	8,1	+ 0,8	42,0	28,4	23,8	-18,2
V.	11,7	15,1	14,6	+ 2,9	76,5	98,3	68,2	- 8,3
VI.	15,3	16,9	17,2	+ 1,9	89,4	85,0	56,2	- 33,2
VII.	16,6	16,5	18,5	+1,9	83,9	156,9	118,6	+ 34,6
VIII.	16,5	18,0	18,4	+ 1,9	87,9	71,0	75,5	- 12,4
IX.	12,3	14,5	13,4	+ 1,1	48,4	119,8	49,6	- 1,2
X.	8,0	7,7	7,6	- 0,4	44,8	41,9	49,0	+ 4,2
XI.	3,1	2,4	5,1	+2,0	40,4	1,0	19,5	- 20,9
XII.	-2,1	1,9	-1,6	+0,5	37,1	37,0	59,7	+ 22,6

Pramen: VÚB Havlíčkův Brod, pracoviště Valečov

Průběh povětrnostních podmínek v bramborářské oblasti v lednu – červenci 2013

Začátek roku 2013 vykazoval nadprůměrné pokrytí oblohy oblačností a to především v jeho první čtvrtině. Leden měl pouze 9 hodin a únor 20,5 hodin slunečního svitu. V březnu a dubnu dosahoval sluneční svit zhruba 50 % dlouhodobého průměru. Celkový nástup jara byl opožděný a sněhová pokrývka trvala až do 5. 4., pak následovalo prudké oteplení. Ve třetí dekádě dubna se teploty přiblížily letním a tento trend vydržel až do poloviny května. Ve třetí dekádě května došlo k výraznému ochlazení. Měsíc květen byl celkově bohatší na srážky, kdy napršelo o 43 mm více v porovnání s dlouhodobým průměrem.

Podobný trend průběhu počasí pokračoval i na začátku měsíce června. Druhá dekáda června se vyznačovala vysokými teplotami vzduchu (až 35°C). Ve třetí dekádě června byly zaznamenány opět intenzivní srážky. Celkově byl srážkový úhrn za měsíc červen vyšší o 73 % než dlouhodobý průměr. Červenec se vyznačoval vysokými teplotami vzduchu, zvláště ve druhé polovině měsíce. Nejvyšší denní teploty vzduchu dosáhly až 38°C. Průměrná měsíční teplota vzduchu byla vyšší o 3,1°C oproti dlouhodobému průměru. V prvních dvou dekádách měsíce se téměř nevyskytovaly žádné srážky. Měsíční úhrn srážek (45,8 mm) byl téměř naplněn pouze jednou bouřkou 29.7. (43,7 mm). Velmi suchý červenec ve spojení s vysokými teplotami vzduchu negativně působil na růst a vývoj porostů brambor v tomto období.

Průměrná měsíční teplota vzduchu a měsíční úhrny srážek na pracovišti VÚB Valečov

Měsíc	Průměrná měsíční teplota vzduchu (°C)				Měsíční úhrn srážek (mm)			
	Dlouhodobý průměr	2012	2013	Odchylka roku 2013 od průměru	Dlouhodobý průměr	2012	2013	Odchylka roku 2013 od průměru
I.	-3,3	-0,1	-1,8	+ 1,5	35,3	75,2	85,4	+ 35,3
II.	-1,9	-5,3	-1,1	+ 0,8	33,2	33,9	38,8	+ 5,1
III.	1,5	5,2	-0,2	- 1,7	40,4	16,0	23,5	- 16,9
IV.	7,3	8,1	8,2	+ 0,9	42,0	23,8	27,2	- 14,8
V.	11,7	14,6	12,3	+ 0,6	76,5	68,2	119,2	+ 42,8
VI.	15,3	17,2	15,7	+ 0,4	89,4	56,2	154,9	+ 65,5
VII.	16,6	18,5	19,7	+ 3,1	83,9	118,6	45,8	- 38,1

Pramen: VÚB Havlíčkův Brod, pracoviště Valečov

Regulace zaplevelení a účinnost herbicidních zásahů v roce 2012 a 2013

V roce 2012 byla pro aplikaci preemergentních herbicidů v bramborářské oblasti z pohledu povětrnostních podmínek příznivá pouze část jarního období. Srážky se vyskytovaly především v polovině dubna a první dekádě května. Od poloviny druhé dekády května téměř do konce měsíce se srážky nevyskytovaly. V tomto suchém období byly méně vhodné podmínky pro působení herbicidů v bramborách, a proto mohla být v některých lokalitách v závislosti na půdních podmínkách a plevelnému spektru nižší účinnost na některé plevele. Byla to jedna z příčin, proč musely být prováděny opravné postemergentní aplikace.

Plevelohubná účinnost preemergentních aplikací v polních pokusech VÚB v podmínkách technologie odkameňování byla nižší ve srovnání s předešlým rokem ve stejném termínu hodnocení. Snížená účinnost byla zaznamenána především u violky, merlíku a zejména rozrazilu, a to na většině variant herbicidního ošetření. V těchto případech bylo možné počítat s komplikacemi v podobě pozdního zaplevelení, zejména u merlíku a rozrazilu. Velmi silné pozdní zaplevelení lokálně působil kalamitní nástup vzcházejících rostlin kakostů, zemědělného lékařského a především laskavce ohnutého, který se v bramborářské oblasti v posledních letech silně rozšířil.

Povětrnostní podmínky roku 2013 byly příznivé pro účinnost preemergentně aplikovaných herbicidů. Komplikace však působil období konce měsíce května a první dekády června, kdy vydatné srážky znemožnily preemergentní aplikace herbicidů, které byly v tomto období u později sazených porostů ještě prováděny. V některých lokalitách tak musely být prováděny až posteemergentní aplikace.

Plevelohubná účinnost byla v polních pokusech VÚB (technologie odkameňování) na velmi dobré úrovni, vyšší než v roce 2012. Nejlepších výsledků dosahovaly herbicidy na bázi metribuzinu (Sencor 70

WG) a linuronu (Afalon 45 SC) v kombinaci s clomazonem (Command 36 CS). Velmi vysokou účinnost dosahovaly též herbicidy Plateen 41,5 WG (metribuzin, flufenacet) v ČR registrovaný v roce 2011 a herbicid Bandur (aclonifen), který byl v ČR registrován v roce 2012.

V roce 2013 se v některých lokalitách vyskytlo velmi silné pozdní zaplevelení porostů brambor. Příčinou bylo často nižší zapojení porostů brambor, zejména v podmínkách technologie odkameňování. Bouřky doprovázené prudkým deštěm a silným větrem, které se vyskytovaly v průběhu srpna, způsobily polehnutí natě, což rovněž umožnilo nárůst plevelů pozdního zaplevelení. Nejčastějšími druhy plevelů jsou karkosty, merlík bílý, laskavec ohnutý a plevelná řepka, která působí největší komplikace při sklizni brambor.

Pěstování brambor v roce 2012 z hlediska ochrany proti chorobám a škůdcům

Výskyt chorob a škůdců v roce 2012 je z obecného pohledu možno považovat za průměrný. Tak jako vždy se však často významně lišil v jednotlivých lokalitách v závislosti na průběhu povětrnostních podmínek, zdrojích infekce, vlastností pěstované odrůdy, stavu porostu a úrovně péče a ochrany.

Průběh vegetace a výskyt chorob

Výsadba v ranobramborářské oblasti měla mírné zpoždění, v bramborářské oblasti však byla většina porostů vysázena do konce dubna za velmi příznivých podmínek. Tyto příznivé podmínky usnadnily vzejití i některých problematických partií. Přesto se některé problémy objevily a vyústily v mezerovitost porostů. Příčin bylo několik. Především se nepodařilo v některých případech udržet optimální teploty během zimy ve skladech, což vedlo k **nachlazení sadby** nebo dokonce k **namrznutí hlíz**. Časté bylo také šednutí dužniny jako důsledek manipulace s hlízami za nízkých teplot, případně po odklíčení. Snaha zabránit poklesu teplot při skladování v době silných mrazů se někdy při necitlivém ohřevu projevila poškozením hlíz, při použití otevřených topidel došlo k jejich zadušení a poškození zplodinami hoření. Po výsadbě rozklad hlíz v podobě měkké hniloby dokončovaly bakterie. Vysoké teplotní výkyvy vyvolaly také u některých odrůd **abiotické hlízkování**, kdy se po výsadbě tvoří kolem matečné hlízy drobné hlízky, ale rostliny nevzcházejí. Mezerovitost porostů způsobilo také nedodržení technologie při ošetření sadby proti vločkovitosti, kdy se fytotoxicky projevilo nanesení mořidla na čerstvě odklíčené sadbové hlízy. V květnu (18. 5.) došlo k **poškození porostů mrazem**. Velmi silně byly zasaženy porosty raných brambor především na jižní Moravě. V bramborářské oblasti nezpůsobily mrazy významné škody, protože většina porostů byla v té době ještě před vzejitím.

Kontaminace sadby bakteriemi rodu *Pectobacterium* byla vysoká. To se za příznivých podmínek projevilo po vzejití porostu černáním stonku nebo později **měkkou hnilobou** dceřiných hlíz, které byly napadeny již v půdě prostřednictvím lenticel. Významný vliv na projev infekce kromě povětrnostních a půdních podmínek měla samozřejmě citlivost jednotlivých odrůd k původcům choroby. Problémy s měkkou hnilobou ve skladech byly tam, kde při sklizni došlo k mechanickému poškození hlíz a chybám v posklizňové úpravě. **Aktinobakteriální obecná strupovitost bramboru** vykazovala průměrný až slabší výskyt. Lokálně se však partie silně napadené touto chorobou objevily. Problémy s **vločkovitostí bramboru** v roce 2012 na počátku vegetace nebyly závažné, neboť většinou rychlé vzcházení porostů omezilo infekci klíčků. Dále však již původce choroby měl příznivější podmínky pro svůj rozvoj a tam, kde byly silné půdní zdroje a opozdila se sklizeň, bylo napadení hlíz značné. **Stříbřitost slupky bramboru** způsobila problémy zvláště u pozdě sklizených partií nebo při naskladnění neosušených hlíz. **Plíseň bramboru** měla v jednotlivých lokalitách velmi rozdílný vývoj v závislosti na průběhu počasí, resp. úhrnech srážek, ale obecně lze výskyt choroby považovat za průměrný. První výskyty se objevily již v druhé dekádě června, byly však pouze lokálního charakteru a plíseň se šířila jen v okolí primárních zdrojů. Přívalové deště s následným slunečním svitem a rychlým oschnutím porostů nestačily pro intenzivní rozvoj choroby a vysoké teploty na konci června další vývoj zastavily. Teprve červencové srážky, zvláště v druhé polovině měsíce, vedly k plošnému šíření plísně a k nástupu epidemie, která pokračovala

i v srpnu, v jeho druhé dekádě však byla přerušena a k obnovení dalšího šíření choroby přispěly až srážky a snížení teplot koncem tohoto měsíce a v září. K infekci hlíz sice docházelo, ale většinou lokálně a v menším rozsahu. Sadbové porosty, vzhledem k časnému ukončení vegetace, plíseň výrazně nezasáhla a hlízy nebyly napadeny vůbec, pokud nedošlo k jejich infekci prostřednictvím obrostů. Obecně byla tato choroba zvládnuta v praxi poměrně dobře. Nejlépe uspěli Ti pěstitelé, kteří obnovili fungicidní clonu po přivalových deštích a vhodně volili přípravky v postřikovém sledu. **Suché hniloby** nebyly obecně vážným problémem s výjimkou jednotlivých partií u pěstitelů, kde došlo k silnému mechanickému poškození hlíz. Choroby způsobené abiotickými vlivy (**abiotikózy**) se vyskytly v menším měřítku, přesto některé z nich lokálně velmi výrazně ovlivnily kvalitu hlíz. Kromě zmíněných poškození nízkými teplotami, šednutí dužniny a hlízování a se u některých odrůd objevilo **zmlazování** a s ním spojené **tvarové deformace** a **sklovitost hlíz**. Projevil se tak důsledek zastavení růstu s jeho následným obnovením, k čemuž došlo v souvislosti s vysokými teplotami a přísuškem ve dvou obdobích, a to již koncem června a potom v druhé srpnové dekádě, které bylo výraznější.

Výskyt škůdců

Nálet **přenašečů virových chorob** sledovaný v porostech brambor v porovnání s předchozími lety nabýval zpočátku průměrných hodnot, od druhé poloviny června se však začal přibližovat ročníkům s vyšším náletem. Tomu odpovídaly i nepříznivé výsledky v sadbě (sestupněno 1,64 %, neuznáno 21,89 %). **Mandelinka bramborová** měla vysoký výskyt v ranobramborářské oblasti (především na jižní Moravě), a průměrný v oblasti bramborářské. Jejím vývoji však zpomalily květnové mrazíky, kolísání teplot v dalším období a v některých lokalitách také přivalové srážky. V bramborářské oblasti i přesto došlo k neúplnému vývoji druhé generace. Z dalších škůdců, stejně jako v předchozích letech, byly lokálním problémem **drátovci**. Výskyt napadených hlíz je častější u později sklizených porostů na menších pozemcích a na jejich okrajích. Poškození hlíz **osenicemi** se objevilo jen ojediněle.

Pěstování brambor v roce 2013 z hlediska ochrany proti chorobám a škůdcům

Rok 2013 byl ve vegetaci charakteristický výraznými výkyvy v průběhu počasí, což u většiny porostů negativně ovlivnilo výši výnosů a kvalitu hlíz, a odrazilo se také ve výskytu a šíření škodlivých činitelů.

Průběh vegetace a výskyt chorob

Výsadba v ranobramborářské oblasti byla zpožděna většinou o tři týdny, v bramborářské oblasti byla část porostů vysázena za velmi příznivých podmínek do konce dubna, část však až po srážkách v první nebo v druhé květnové dekádě. Intenzivní srážky na přelomu května a června spolu s poklesem teplot zpomalily vzházení. Častým problémem byla mezerovitost porostů. Jejimi příčinami byly odklíčení sadby a manipulace se sadbou za nízkých teplot, což se projevilo šednutím dužniny s následnou infekcí bakteriemi. Objevily se také problémy s fytotoxicitou při nesprávném použití mořidel proti vložkovitosti a hmyzím škůdcům. Oslabené porosty byly často napadány původcem vložkovitosti. U časně sázených a vzešlých porostů, zejména tam, kde došlo k jejich zamokření po intenzivních srážkách na přelomu května a června, se následně zvýšily výskyty černání stonku a náchylné odrůdy byly napadeny plísní bramboru, což bylo zřejmé v porostech kolem poloviny června po uplynutí inkubační doby. Rozvoj choroby pak podpořilo druhé infekční období ve třetí červnové dekádě. V červenci následovalo velmi dlouhé období bez srážek, rozvoj plísně se zastavil. Rovněž stagnoval vývoj porostů a ke konci měsíce jich bylo již mnoho poškozeno nedostatkem vody. V závěru července a v první srpnové dekádě vyvolaly srážky rychlé obnovení růstu, což se projevilo častými výskyty fyziologických poruch (abiotikóz) a tím výrazným snížením kvality hlíz v důsledku zmlazování, rozprasků, dutostí hlíz, deformací a sklovitostí hlíz. Značné teplotní výkyvy v průběhu vegetace u některých odrůd vyvolaly narušení dormance a klíčení hlíz v brázdách. Srpnové srážky také znamenaly další infekční období a šíření plísně bramboru, zvláště ve zmlazených porostech a na obrostech po mechanickém nebo chemickém ukončení vegetace.

Výskyt strupovitosti byl obecně nižší, k napadení došlo u některých partií náchylných odrůd, kde k nasažení hlíz došlo v období přísušku.

Intenzitu napadení hlíz stříbřitostí slupky rozhodnou podmínky v období sklizně, výskyt se může zvýšit za předpokladu vlhké půdy a naskladněním mokrych neosušených hlíz.

Výskyt škůdců

Vývoj mandelinky bramborové se zpozdil vlivem chladného a deštivého počasí na přelomu května a června, ale její výskyt v ranobramborářské oblasti byl vysoký a ošetřování insekticidy bylo nutné. V bramborářské oblasti byl pak výskyt průměrný s lokální potřebou ošetření.

Nálet mšic, tj. přenašečů virových chorob, byl velmi slabý, nejnižší v posledních deseti letech. To dává předpoklad dobrého zdravotního stavu sadby z hlediska virových chorob.

Z dalších škůdců je časté poškození hlíz drátovci, zvláště na menších pozemcích. Jejich žír na hlízách podpořil také červcový přísušek, zejména v ranobramborářské oblasti u nezavlažovaných porostů.

Závěr

Na základě dosavadních poznatků lze obecně předpokládat nižší výnos méně kvalitních hlíz, často nevyzrálých, zmlazených a s dalšími fyziologickými poruchami. Nevyzrálé hlízy budou také znamenat vyšší výskyt skládkových chorob, vyšší ztráty výparem a celkově horší skladovatelnost. Očekávat lze také časné klíčení a tedy potřebu retardace klíčení u konzumních brambor. U sadby je pravděpodobný nízký výskyt virových chorob v posklizňových zkouškách, ale v některých případech je nutné počítat s horší fyziologickou kvalitou a u odrůd s krátkou dormancí s časným klíčením ve skládce. Partie pozdě sklizené a s obrosty mohou být infikovány plísní.

Plochy, hektarové výnosy a produkce brambor v ČR

Od roku 2002 Český statistický úřad (ČSÚ) postupně zharmonizoval zjišťování ploch a produkce v rostlinné výrobě podle legislativních předpisů a doporučení platných pro členské země Evropské unie. Rozsah statistického šetření (vybraný soubor respondentů) vychází z aktualizovaného stavu Agroregistru. Základem pro zařazení zemědělského subjektu do šetření jsou hospodařící subjekty v zemědělství vymezené prahovými hodnotami. Tyto hodnoty rozdělují hospodařící subjekty na zemědělský sektor a domácnosti a to výměrou zemědělské půdy s doplňkovými měřítky pro ovoce, zeleninu, vinice a další. Zjišťování dat u podnikatelských subjektů je výběrové, výsledky jsou ČSÚ dopočteny do úrovně NUTS – 3 (14 krajů ČR). Skutečně sklizené množství plodin se uvádí z výměry produkční plochy, která vychází z výměry zjištěné soupisem ploch osevů k 31. 5. roku sklizně.

Platná prahová hodnota u komodity brambory je pro zemědělský sektor definována produkční plochou od výměry 1 ha obhospodařované zemědělské půdy a pro domácnosti produkční plochou výměry do 1 ha obhospodařované zemědělské půdy.

Celkové zjištěné výsledky za zemědělský sektor a domácnosti jsou dopočteny pomocí matematicko - statistických metod a reprezentují tak celý obor zemědělství. Od vstupu ČR do EU jsou údaje pravidelně uváděny v publikaci Českého statistického úřadu „Definitivní údaje o sklizni zemědělských plodin za rok“ a jsou dostupné i na internetové adrese ČSÚ <http://www.czso.cz/> koncem ledna následujícího roku.

Český statistický úřad sleduje od roku 2006 pod názvem „Brambory celkem“ tuto komoditu rozdělenou na brambory rané - sklizené do 30. 6. roku sklizně, brambory ostatní - sklizené od 1. 7. roku sklizně, kde jsou společně zahrnuty produkční plochy, hektarové výnosy a produkce brambor konzumních

ostatních a produkční plochy, hektarové výnosy a produkce brambor pro výrobu škrobu. Dále jsou samostatně sledovány produkční plochy, hektarové výnosy a produkce brambor sadbových.

Všechny údaje (osázené plochy, odhady hektarových výnosů a produkce) jsou během roku zjišťovány a publikovány pouze za zemědělský sektor, přestože podíl produkčních ploch brambor domácností již v roce 2006 dosáhl 21,6 %, v roce 2010 celkem 22,7 %, v roce 2011 mírně klesl na 21,2 % a v roce 2012 i přes celkový pokles ploch stagnoval na 21,3 %. U produkčních ploch brambor raných v roce 2010 činily plochy domácností 54,9 % v roce 2011 více než 48,1 % a v roce 2012 opět vzrostly na 51 %. V roce 2012 dosáhly plochy brambor celkem v ČR podle „Definitivních údajů o sklizni zemědělských plodin za rok 2012“ zpracovaných ČSÚ, celkem 30 069 ha, z toho v zemědělském sektoru 23 625 ha a v sektoru domácností 6 417 ha.

Skližeň brambor v ČR po dopočtu domácností v roce 2012

Ukazatel	Plochy za zemědělský sektor (ha)	Odhad ploch za domácnosti (ha)	Plochy (ha) celkem	Průměrný výnos (t/ha)	Celková produkce (t)
	ZS	D	ZS + D	ZS + D	ZS + D
brambory celkem	23 625	6 417	30 069	26,77	804 980
brambory rané	1 263	1 315	2 578	16,78	43 248
brambory ostatní	19 121	5 102	24 223	28,28	685 129
brambory sadbové	3 269		3 269	23,43	76 603

Pramen: ČSÚ

Poznámka: Zemědělský sektor = ZS, domácnosti = D.

Vývoj produkčních ploch, hektarových výnosů a produkce brambor celkem v ČR po dopočtu domácností

Hospodářský rok	Produkční plochy			Průměrný výnos (t/ha)	Celková produkce (t)
	Zemědělský sektor	Domácnosti	Celkem		
	(ha)	(ha)	(ha)		
2004/05	35 971	6 167	42 138	23,57	993 203
2005/06	36 071	5 136	41 207	28,05	1 155 996
2006/07	30 026	8 523	38 549	21,70	836 614
2007/08	31 908	8 336	40 244	24,79	997 671
2008/09	29 788	8 028	37 816	25,00	945 234
2009/10	28 734	7 988	36 722	25,29	928 752
2010/11	27 079	7 971	35 050	23,45	821 862
2011/12	26 450	7 130	33 580	29,00	973 859
2012/13	23 625	6 417	30 069	26,77	804 980
2013/14	23 205	6 200	29 405	21,68	637 484

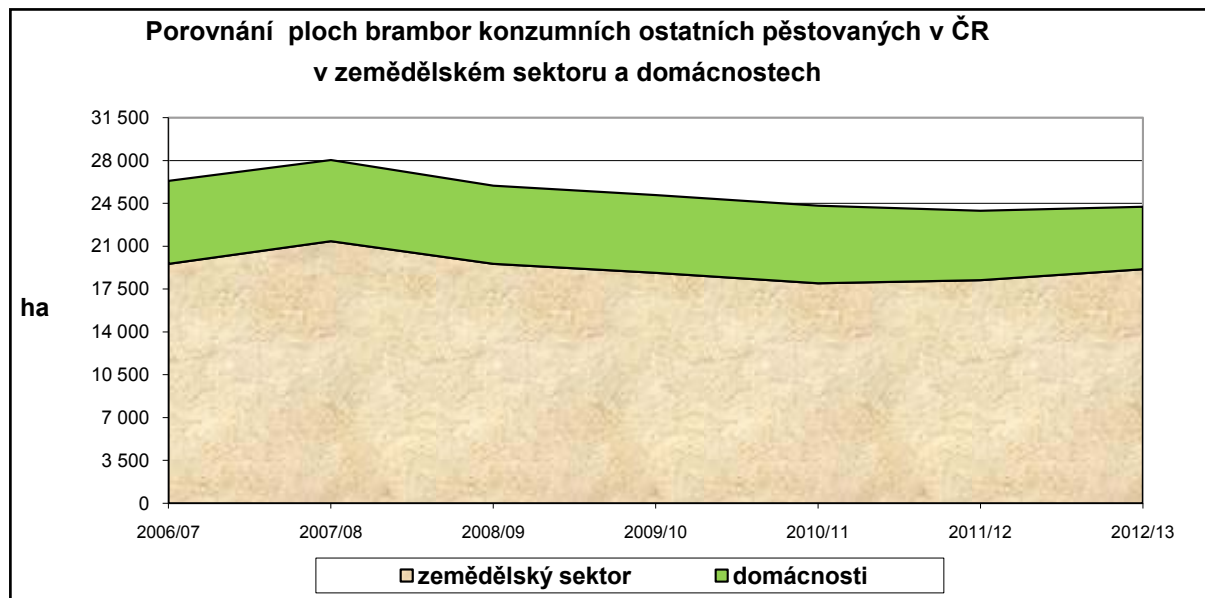
Pramen: ČSÚ

Poznámka: Pro rok 2013/14 odhad ČSÚ k 15. 9. 2013.

Zahraniční obchod brambor celkem za hospodářské roky (CN 0701 1000 až 0701 9090)

Rok	MJ	2006/07	2007/08	2008/09	2009/10	2010/11	2011/12	2012/13
Dovoz brambor celkem	t	122 686	92 193	102 301	130 328	182 599	105 138	101 991
Vývoz brambor celkem	t	47 868	37 025	44 780	50 495	54 241	42 986	50 599

Pramen: ČSÚ



Pramen: ČSÚ

Produkční plochy brambor ostatních¹⁾ podle krajů bez dopočtu domácností (ha)

Ukazatel	2005	2006	2007	2008	2009	2010	2011	2012
Česká republika	33 805	24 416	25 931	23 778	23 205	22 124	21 332	19 121
Hl. m. Praha	22	5	19	14	14	12	10	7
Středočeský	6 824	5 541	5 553	5 614	5 288	5 226	5 089	4 543
Jihočeský	5 025	3 569	3 590	3 024	3 100	2 971	2 845	2 588
Plzeňský	1 595	913	1 058	866	936	706	784	792
Karlovarský	324	200	187	144	72	110	95	117
Ústecký	872	620	662	524	479	409	360	364
Liberecký	449	299	376	320	194	190	188	151
Královéhradecký	1 320	1 222	1 451	1 195	1 179	1 080	1 000	799
Pardubický	1 643	1 257	1 286	1 153	1 096	1 053	1 025	910
Vysočina	11 152	7 709	7 946	7 188	7 472	7 062	7 003	6 205
Jihomoravský	2 070	1 384	1 694	1 621	1 532	1 384	1 472	1 202
Olomoucký	746	590	756	809	595	647	445	389
Zlínský	669	366	407	363	319	318	271	251
Moravskoslezský	1 094	741	946	943	926	958	744	803

Pramen: ČSÚ – Definitivní údaje o sklizni zemědělských plodin - podle krajů bez dopočtu domácností

Poznámka: ¹⁾ Souhrn sklizňových ploch brambor konzumních ostatních a brambor pro výrobu škrobu.

**Vývoj produkčních ploch, hektarových výnosů a produkce brambor ostatních¹⁾
v ČR bez dopočtu domácností**

Hospodářský rok	Produkční plochy (ha)	Průměrný výnos (t/ha)	Celková produkce (t)
2004/05	29 595	24,78	733 268
2005/06	33 805	28,71	970 582
2006/07	24 416	23,90	583 586
2007/08	25 931	27,03	700 836
2008/09	23 778	27,36	650 500
2009/10	23 205	27,33	634 190
2010/11	22 124	25,19	557 268
2011/12	21 332	32,52	693 721
2012/13	23 652	27,98	661 795

Pramen: ČSÚ - Definitivní údaje o sklizni zemědělských plodin bez dopočtu domácností

Poznámka: ¹⁾ Souhrn sklizňových ploch brambor konzumních ostatních a brambor pro výrobu škrobu.

Celková bilance nabídky a poptávky brambor v České republice¹⁾

Položka bilance	MJ	2006/07	2007/08	2008/09	2009/10	2010/11	2011/12	2012/13
Brambory rané (konzum)								
Sklizňová plocha	tis. ha	3,31	3,53	3,40	3,29	2,98	3,04	2,58
Průměrný hektarový výnos	t/ha	17,68	16,58	16,36	17,34	16,54	17,32	16,78
Produkce	tis. t	58,54	58,54	55,62	57,08	50,11	52,60	43,25
Dovoz	tis. t	19,62	25,27	14,40	15,53	10,16	15,99	12,13
Vývoz	tis. t	4,37	6,48	4,60	3,30	3,62	3,43	1,82
Brambory konzumní ostatní (konzum, zpracování na výrobky)								
Sklizňová plocha	tis. ha	26,34	28,04	25,94	25,18	24,31	23,90	24,22
Průměrný hektarový výnos	t/ha	22,34	24,97	25,54	25,64	23,19	28,81	28,28
Produkce	tis. t	588,50	700,10	662,71	645,50	563,65	688,40	685,13
Dovoz	tis. t	86,49	62,23	72,78	114,22	156,10	85,90	85,80
Vývoz	tis. t	35,44	21,06	28,43	35,91	41,37	32,30	44,19
Brambory pro výrobu škrobu								
Sklizňová plocha	tis. ha	4,86	4,52	4,22	4,38	4,15	3,10	3,70
Průměrný hektarový výnos	t/ha	23,80	31,82	30,57	30,15	30,00	47,81	32,90
Produkce	tis. t	110,58	149,62	136,18	136,58	125,69	148,44	111,76
Dovoz	tis. t	0,27	3,09	4,14	0,00	0,33	0,00	0,00
Vývoz	tis. t	0,00	2,71	1,62	0,02	0,00	0,12	0,69
Brambory sadbové								
Sklizňová plocha	tis. ha	4,04	4,16	4,26	3,88	3,61	3,54	3,27
Průměrný hektarový výnos	t/ha	19,54	21,52	21,31	23,12	22,81	23,83	23,43
Produkce	tis. t	79,00	89,50	90,73	89,60	82,42	84,42	76,60
Dovoz	tis. t	7,82	9,77	5,38	4,66	6,77	4,25	5,38
Vývoz	tis. t	3,91	4,50	6,00	5,59	5,76	5,69	3,16
Sklizňová plocha celkem	tis. ha	38,55	40,24	37,82	36,72	35,05	33,58	30,07
Produkce brambor celkem	tis. t	836,61	997,67	945,23	928,75	821,86	973,86	804,98
Průměrný hektarový výnos	t/ha	21,70	24,79	25,00	25,29	23,45	29,00	26,77
Dovoz brambor ve výrobcích	tis. t	160,39	171,24	163,14	151,40	156,32	143,69	133,96
Dovoz brambor čerstvých	tis. t	114,20	100,36	96,70	134,41	173,36	106,148	103,31
Dovoz brambor v nativním škrobu	tis. t	31,30	28,08	41,55	32,07	5,081	23,06	34,04
Nabídka brambor celkem	tis. t	1142,5	1297,35	1246,62	1246,63	1202,35	1246,75	1076,29
Užití brambor								
Lidská výživa	tis. t	718,66	750,40	744,68	705,00	707,81	720,00	675,00
Sadba na další rok	tis. t	113,50	110,00	105,00	101,00	99,00	90,00	85,00
Výroba škrobu	tis. t	110,58	149,62	136,18	136,58	125,69	148,44	111,76
Odpad a skladové ztráty	tis. t	63,27	179,83	152,84	141,42	119,33	154,79	67,47
Vývoz brambor ve výrobcích	tis. t	52,08	48,58	45,41	57,39	61,29	55,73	49,63
Vývoz brambor čerstvých	tis. t	47,03	38,28	44,05	48,11	53,73	44,58	52,44
Vývoz brambor v nativním škrobu	tis. t	37,38	20,64	18,46	57,13	35,5	33,21	34,99
Užití brambor celkem	tis. t	1142,5	1297,35	1246,62	1246,63	1202,35	1246,75	1076,29

Pramen: ČSÚ, ČŠS, MZe, VÚB

Poznámka: ¹⁾ po dopočtu domácností

V souladu s metodikou EUROSTAT jsou zpětně od vstupu ČR do EU upravována některá statistická data dovozu a vývozu převážně bramborových výrobků a polotovarů a nativního bramborového škrobu. Všechny tyto drobné úpravy mají vliv na celkovou bilanci.

Průměrná spotřeba brambor v ČR na obyvatele a rok v kg

Rok	2003	2004	2005	2006	2007	2008	2009	2010	2011	2012 ¹⁾
Brambory konzumní	73,6	73,0	72,5	70,0	72,2	71,4	67,1	67,4	70,0	-

Pramen: ČSÚ

Poznámka: ¹⁾ údaj není k dispozici

Seznam doporučených odrůd pro produkci konzumních brambor v roce 2013

V roce 2012 pokračoval VÚB na základě pověření ÚKZÚZ, za finanční podpory MZe ČR a v úzké součinnosti s ÚKZÚZ v organizaci zkoušení odrůd pro produkci konzumních brambor pro jejich zaplání do SDO. Zkoušky probíhaly na 9 zkušebních stanicích (Čáslav – Filipov, Domanínec, Horažďovice, Lednice na Moravě, Lípa, Přerov nad Labem, Valečov, Vysoká, Znojmo - Oblekovice). V roce 2012 bylo hodnoceno 13 přihlášených velmi raných odrůd z hlediska jejich využití pro produkci „brambor raných“ v teplejších, úrodnějších oblastech při využití závlahy, resp. kombinace závlahy a netkané textilie. Zároveň bylo hodnoceno 42 odrůd pro užitkový směr „brambory konzumní ostatní“, 8 odrůd z hlediska jejich vhodnosti pro výrobu „lupínků“ a 8 odrůd pro výrobu „hranolků“. Z výsledků přesných polních pokusů a následného hodnocení vyplynul následující seznam doporučených odrůd konzumních brambor pro rok 2013:

- a) **velmi rané odrůdy doporučené pro produkci brambor raných při kombinaci netkané textilie a závlahy:** Flavia, Magda, Monika, Saline, Solist, Susan, Valetta, Velox, Verona,
- b) **velmi rané odrůdy doporučené pro produkci brambor raných při závlaze:** Flavia, Magda, Monika, Saline, Solist, Susan, Valetta, Velox, Verona,
- c) **odrůdy doporučené pro produkci brambor konzumních ostatních**
 velmi rané: Flavia, Marketa, Monika, Rosara, Saline, Susan, Valetta, Velox, Verona,
 rané: Barbora, Bohemia, Dali, Jitka, Ramos, Secura, Vendula,
 polorané: Bella, Granola, Janet, Jolana, Linda, Red Anna, Satina, Spirit, Victoria, Vlasta,
 polopozdní až pozdní: Lydia, Mozart,
- d) **odrůdy doporučené pro loupání za syrova**
 velmi rané: Flavia, Marketa, Monika, Rosara, Saline, Susan, Valetta, Velox, Verona,
 rané: Barbora, Bohemia, Jitka, Ramos, Vendula,
 polorané: Red Anna, Victoria, Vlasta,
 polopozdní až pozdní: Mozart,
- e) **odrůdy doporučené pro dlouhodobé skladování**
 rané: Dali, Ramos, Vendula
 polorané: Bella, Granola, Jolana, Linda, Victoria,
 polopozdní až pozdní: Lydia,
- f) **odrůdy doporučené pro mytí**
 velmi rané: Rosara, Valetta,
 rané: Dali, Secura,
 polorané: Linda, Victoria,
- g) **odrůda doporučená pro výrobu lupínků**
 rané: Bernard,
 polorané: Courage, Opal, Priamos, Verdi (u odrůd Opal a Verdi je kvalita lupínků udržitelná i při skladování ve 4°C),
 polopozdní až pozdní: Ornella (kvalita lupínků je udržitelná i při skladování ve 4°C),
- h) **odrůdy doporučené pro výrobu hranolků**
 rané: Santana,
 polorané: Innovator, Priamos, Victoria.

BRAMBORY RANÉ

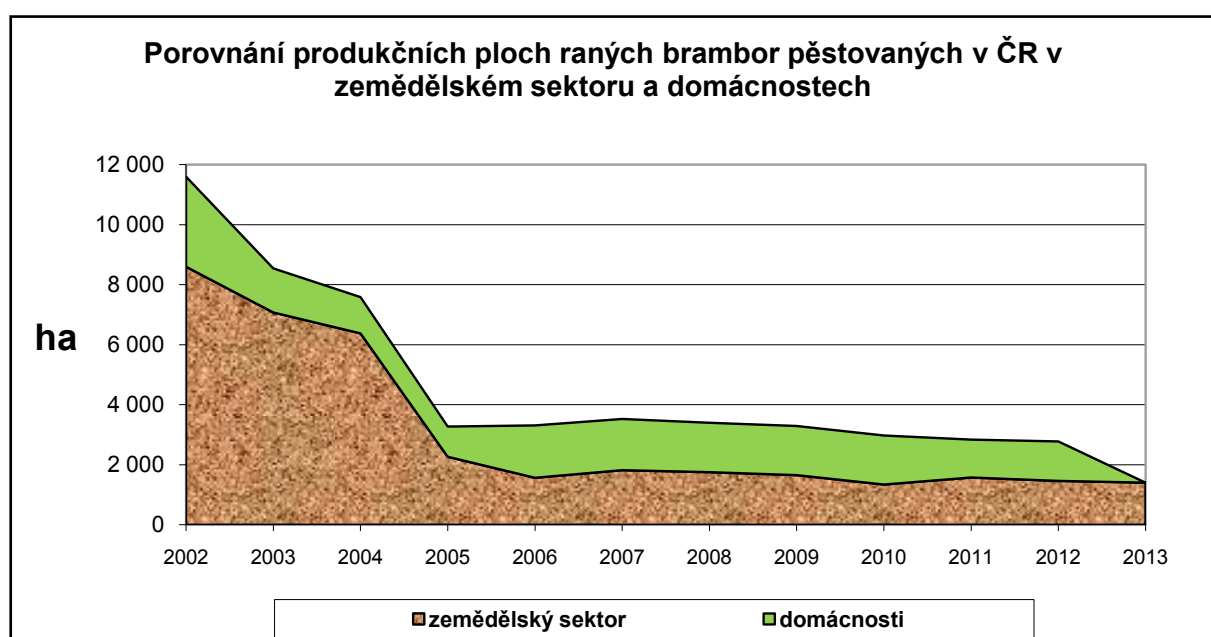
V roce 2011 meziročně vzrostly podle údajů ČSÚ celkové plochy raných brambor na 3 037 ha, tj. o 62 ha. Změnila se však preference pěstování ve prospěch zemědělského sektoru, kde bylo sklizeno 1 575 ha a meziroční nárůst činil 234 ha, tj. 17,4 %. V sektoru domácností však nastal pokles pěstování raných brambor sklizených do 30. 6. Plochy poklesly na 1 462 ha a meziroční pokles činil 172 ha (10,5 %). Rok 2012 přinesl celkový pokles ploch brambor raných na 2 578 ha, tj. pokles o 459 ha. Z tohoto množství bylo osázeno v zemědělském sektoru 1 263 ha a dopočet domácností činil 1 313 ha.

Vývoj produkčních ploch, hektarových výnosů a produkce brambor raných v ČR po dopočtu domácností

Ukazatel	Produkční plochy			Průměrný výnos (t/ha)	Celková produkce (t)
	Zemědělský sektor	Domácnosti	Celkem		
	(ha)	(ha)	(ha)		
2004	6 379	1 209	7 588	19,86	150 710
2005	2 266	1 007	3 273	18,80	61 534
2006	1 566	1 745	3 311	17,68	58 540
2007	1 819	1 707	3 526	16,58	58 454
2008	1 753	1 646	3 399	16,36	55 622
2009	1 654	1 638	3 292	17,34	57 075
2010	1 341	1 634	2 975	16,84	50 113
2011	1 575	1 462	3 037	17,32	52 603
2012	1 263	1 315	2 578	16,78	43 248
2013 ¹⁾	1 403			15,71	22 038

Pramen: ČSÚ

Poznámka: ¹⁾ ČSÚ odhad osázených ploch, výnosu a produkce k 13. 8. 2013



Pramen: ČSÚ - odhad osázených ploch, výnosu a produkce k 13. 8. 2013

Cenový vývoj produkce raných brambor

Mírné meziroční zvýšení ploch a produkce raných brambor (o 62 ha, produkce o 2 490 t) se v roce 2012 projevilo v poklesu CZV, která v červnu činila 6,38 Kč/kg. V roce 2013 nepřízeň vývoje počasí neumožnila v ranobramborářských oblastech včasnou sadbu a ovlivnila i růst raných brambor v následném období.

Průměrná CZV raných brambor v červnu v letech 2005 – 2013 (Kč/kg)

Ukazatel	Červen
2005 ¹⁾	6,45
2006	10,67
2007	9,50
2008 ¹⁾	8,22
2009	6,50
2010	7,12
2011	6,87
2012	6,38
2013	11,00

Pramen: ČSÚ

Poznámka: ¹⁾ Cena převzata od TIS SZIF.

Na základě doporučení EK je ve většině zemí EU tolerováno obchodování s bramborami označenými „rané“ do konce července. CZV těchto brambor dosáhla v červenci 2013 v ČR 7,63 Kč/kg.

Průměrná měsíční SC raných brambor v letech 2005 – 2013 (Kč/kg)

Ukazatel	Červen	Červenec
2005	12,52	7,84
2006	18,35	12,75
2007	18,45	14,56
2008	10,77	7,69
2009	14,88	11,15
2010	19,33	14,53
2011	16,12	12,94
2012	17,00	12,13
2013	26,23	20,25

Pramen: ČSÚ

Vývoj průměrné SC raných brambor je převážně ovlivňován stavem zásob brambor konzumních ostatních z minulé sklizně, vývojem jejich ceny, výší nabídky a dovozních hodnot nových a raných brambor, ale i vývojem počasí v ČR a možností zahájení sklizně. V roce 2012 dosáhla SC raných brambor v průměru měsíce června 17,00 Kč/kg, v červenci pak klesla na 12,13 Kč/kg. V roce 2013 však vzrostla v měsíci červnu na 26,23 Kč/kg a v červenci klesla na 20,25 Kč/kg.

Zahraniční obchod nových a raných brambor

Po vstupu ČR do EU jsou údaje statistiky zahraničního obchodu ČSÚ tříděny pouze osmimístným kódem položky celního sazebníku a časový interval sledování je jeden měsíc. Ve skupině brambor raných jsou proto rozděleny brambory nové a rané pouze časovým obdobím leden až duben, resp. květen až červen.

Brambory nové se v ČR nepěstují. Jedná se o brambory z druhé či další sklizně v zemi původu. Tyto brambory se do ČR dovážejí pro zpestření či doplnění nabídky trhu převážně z Egypta, Izraele, Maroka, Řecka, Španělska. V rámci EU převážně z Německa, nebo jiné první země proclení při dovozu do EU. V měsíci dubnu a květnu jsou již dováženy nové brambory z jižní Itálie a Španělska. Vývoz nových brambor z ČR je velmi nízký a jedná se převážně o reexport zejména na Slovensko.

Dovoz nových brambor do ČR od 1. 1. do 15. 5. a deklarovaná dovozní hodnota

Rok	MJ	2007	2008	2009	2010	2011	2012	2013
Brambory nové ¹⁾	t	8 337,3	3 855,2	3 752,8	2 654,0	3 380,1	2 505,3	3 030,7
Deklarovaná dovozní hodnota	tis. Kč	95 313	39 319	42 216	29 230	38 784	27 759	36 166
Deklarovaná dovozní hodnota	Kč/ kg	11,43	10,20	11,25	11,01	11,47	11,08	11,93

Pramen: ČSÚ

Poznámka: ¹⁾ Z technických důvodů jsou uvedeny údaje o dovozu od 1. 1. do 30. 4.

Vývoz nových brambor z ČR od 1. 1. do 15. 5. a deklarovaná vývozní hodnota

Rok	MJ	2007	2008	2009	2010	2011	2012	2013
Brambory nové ¹⁾	t	1 719,7	1 522,7	658,1	564,5	992,4	232,5	342,4
Deklarovaná vývozní hodnota	tis. Kč	22 708	10 176	6 995	5 237	12 397	2 239	4 226
Deklarovaná vývozní hodnota	Kč/ kg	13,21	6,68	10,63	9,28	12,49	9,63	12,34

Pramen: ČSÚ

Poznámka: ¹⁾ Z technických důvodů jsou uvedeny údaje o vývozu od 1. 1. do 30. 4.

Brambory rané – jsou brambory sklizené před ukončením vegetačního cyklu, mající nedozrálou loupající se slupku. Tyto brambory jsou podle nomenklatury EK, platné pro všechny země EU, sklizeny od 16. 5. do 30. 6. V ČR jsou tyto brambory sklizeny dle vývoje počasí od konce měsíce května, resp. v červnu.

Dovoz raných brambor do ČR od 16. 5. do 30. 6. a deklarovaná dovozní hodnota

Rok	MJ	2007	2008	2009	2010	2011	2012	2013
Brambory rané ¹⁾	t	16 925,3	10 549,0	11 778,6	7 501,9	12 613,4	9 623,5	7 755,7
Deklarovaná dovozní hodnota	tis. Kč	182 050	84 006	92 246	73 748	98 687	63 735	95 684
Deklarovaná dovozní hodnota	Kč/ kg	10,76	7,96	7,83	9,83	7,82	6,62	12,38

Pramen: ČSÚ

Poznámka: ¹⁾ Z technických důvodů uvedeny jsou údaje o dovozu od 1. 5. do 30. 6.

Vývoz raných brambor z ČR od 16. 5. do 30. 6. a deklarovaná vývozní hodnota

Rok	MJ	2007	2008	2009	2010	2011	2012	2013
Brambory rané celkem ¹⁾	t	4 764,3	3 070,7	2 645,0	3 053,3	2 434,4	1 590,3	1 197,3
Deklarovaná vývozní hodnota	tis. Kč	58 097	22 622	24 008	31 178	28 672	18 341	20 189
Deklarovaná vývozní hodnota	Kč/kg	12,19	7,37	9,08	10,21	11,78	11,53	16,86

Pramen: ČSÚ

Poznámka: ¹⁾ Z technických důvodů jsou uvedeny údaje o dovozu od 1. 5. do 30. 6.

Dovoz nových a raných brambor (CN 07019050) do ČR od 1. 1. do 30. 6. roku sklizně

Rok	MJ	2007	2008	2009	2010	2011	2012	2013
Brambory nové a rané celkem	t	25 262,6	14 404,3	15 531,3	10 155,9	15 994,3	12 128,7	10 786,6
Deklarovaná dovozní hodnota	tis. Kč	277 363	123 325	134 462	102 978	137 471	91 494	131 850

Pramen: ČSÚ

Vývoz nových a raných brambor (CN 07019050) z ČR od 1. 1. do 30. 6. roku sklizně

Rok	MJ	2007	2008	2009	2010	2011	2012	2013
Brambory nové a rané celkem	t	6 483,9	4 593,5	3 303,1	3 617,8	3 426,7	1 822,8	1 539,6
Deklarovaná vývozní hodnota	tis. Kč	80 805	32 798	31 003	36 415	41 069	20 580	24 415

Pramen: ČSÚ

V celoročních přehledech je statistikou zahraničního obchodu ČSÚ u jednotlivých roků dovoz a vývoz brambor raných 07019050 uváděn ještě v červenci a srpnu. Údaje o dovezeném či vyvezeném množství i údaje o deklarovaných dovozních či vývozních hodnotách jsou započteny u brambor konzumních ostatních (07019090).

Nejvýznamnější země zahraničního obchodu s bramborami novými a ranými v roce 2013 od 1. 1. do 30. 6. roku sklizně

Dovoz		Vývoz	
Země	Množství (t)	Země	Množství (t)
Itálie	3 534,5	Slovensko	1 421,4
Španělsko	2 501,2	Itálie	76,8
Velká Británie	1 646,9	Rakousko	33,4
Řecko	1 249,5	Polsko	25,9

Pramen: ČSÚ

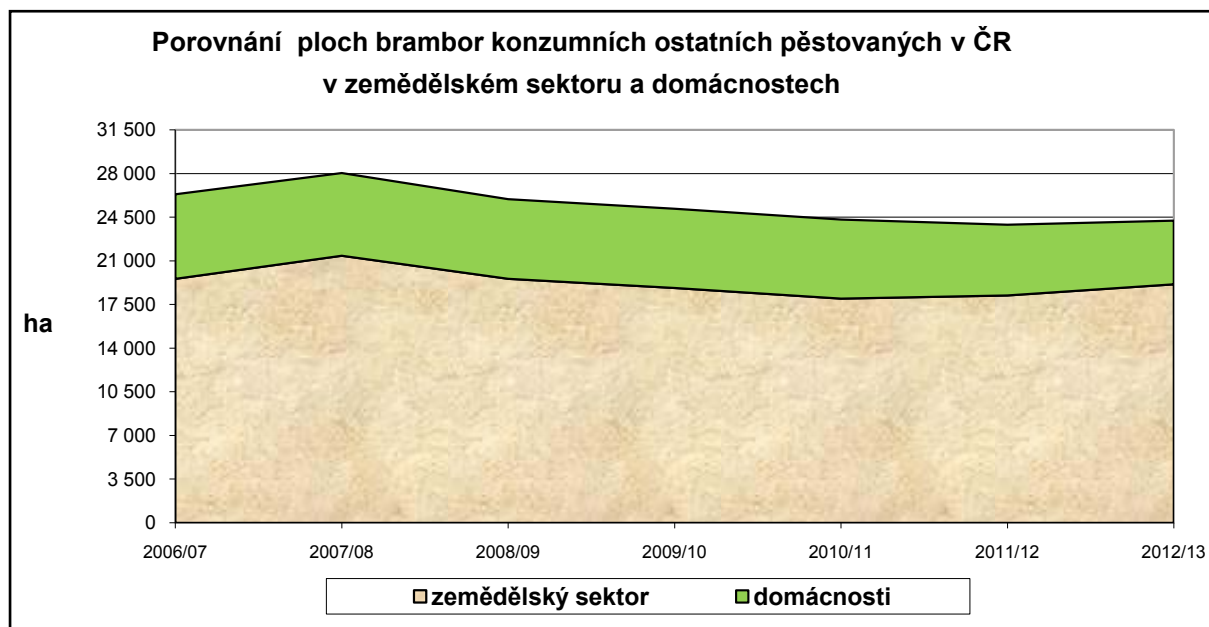
BRAMBORY KONZUMNÍ OSTATNÍ

Po vstupu ČR do EU byly podle nomenklatury platné ve všech zemích EU brambory konzumní sklízené od 1. července zařazeny do kategorie „Brambory konzumní ostatní“ CN 07019090. V ČR jsou však podle údajů ČSÚ jejich součástí „Brambory pro výrobu škrobu“ CN 07019010.

Vývoj produkčních ploch, hektarových výnosů a produkce brambor konzumních ostatních v ČR

Hospodářský rok	Produkční plochy			Průměrný výnos (t/ha)	Celková produkce (t)
	Zemědělský sektor	Domácnosti	Celkem		
	(ha)	(ha)	(ha)		
2006/07	19 559	6 778	26 337	22,34	588 495
2007/08	21 410	6 629	28 039	24,97	700 095
2008/09	19 562	6 382	25 944	25,54	662 705
2009/10	18 827	6 350	25 177	25,64	645 501
2010/11	17 974	6 337	24 311	23,18	563 646
2011/12	18 228	5 668	23 896	28,81	688 397
2012/13	19 121	5 102	24 223	28,28	685 129

Pramen: Propočít na základě údajů ČSÚ a ČŠS



Pramen: ČSÚ a ČŠS

Zahraniční obchod brambor konzumních ostatních

Dovoz brambor konzumních ostatních do ČR a deklarovaná dovozní hodnota

Hospodářský rok	2005/06	2006/07	2007/08	2008/09	2009/10	2010/11	2011/12	2012/13
Brambory konz. ostatní (t)	45 373	86 492	62 228	72 783	114 022	156 103	85 902	85 804
Dovozní hodnota (tis. Kč)	172 765	628 468	251 210	322 549	450 444	1 052 304	307 855	528 647
Dovozní hodnota (Kč/kg)	3,81	7,27	4,04	4,43	3,95	6,74	3,58	6,16

Pramen: ČSÚ

Dovoz brambor konzumních ostatních (t) po měsících a deklarovaná hodnota (Kč/kg)

Ukazatel	VII.	VIII.	IX.	X.	XI.	XII.	I.	II.	III.	IV.	V.	VI.
2004/05 Kč/kg	575,2 6,48	162,2 1,71	1 879,0 1,81	3 281,0 1,80	5 463,0 1,68	12 071,0 1,58	5 879,0 1,70	9 095,0 1,40	7 899,0 1,86	8 985,0 1,66	5 703,0 2,08	3 247,0 1,74
2005/06 Kč/kg	809,0 4,25	479,4 3,42	672,7 1,97	596,8 1,82	494,7 3,21	1 037,4 1,82	1 644,1 2,40	6 455,9 2,94	10 635,0 3,78	10 102,0 4,35	8 357,0 4,10	4 085,1 4,93
2006/07 Kč/kg	990,1 4,18	2 597,4 4,86	3 300,2 5,83	7 927,4 5,06	11 257,0 6,32	7 843,0 6,80	8 160,0 7,52	8 479,7 7,48	11 633,5 8,18	10 691,0 8,30	9 047,0 8,50	4 560,0 9,27
2007/08 Kč/kg	2 115,3 6,48	1 526,9 3,60	3 118,2 3,30	5 482,8 3,11	5 404,6 3,89	8 062,6 3,11	4 951,6 3,56	3 905,3 6,38	6 550,1 4,03	7 800,5 3,92	8 050,8 4,26	5 259,2 4,69
2008/09 Kč/kg	1 304,8 5,37	789,7 4,77	1 701,0 3,37	3 180,2 3,31	3 744,9 3,67	7 476,5 4,25	4 096,4 4,12	6 614,9 4,44	11 020,1 4,44	11 072,3 4,65	12 362,1 4,58	9 418,5 4,93
2009/10 Kč/kg	3 777,5 5,27	1 510,9 5,67	1 782,8 4,05	4 445,7 3,09	5 602,0 2,91	10 487,7 3,63	8 193,6 3,61	14 203,6 3,34	18 672,3 3,68	14 813,9 4,07	17 966,2 4,32	11 927,9 5,17
2010/11 Kč/kg	1 795,0 7,88	3 632,8 6,10	10 529,3 5,92	11 105,2 5,32	12 344,3 5,48	13 127,1 6,46	14 361,2 6,97	17 280,7 7,22	20 218,1 7,02	21 738,2 7,33	19 376,2 7,07	8 566,2 8,52
2011/12 Kč/kg	3 334,3 6,46	1 764,1 5,81	4 454,5 2,93	2 670,8 2,56	7 136,0 2,60	8 134,1 3,92	6 761,6 2,61	7 859,1 4,10	9 680,7 3,14	10 716,4 3,10	12 055,4 3,33	10 306,0 3,75
2012/13 Kč/kg	2 765,5 4,98	1 867,6 3,70	4 376,9 3,58	2 704,6 4,00	3 470,9 4,87	6 143,9 5,22	4 950,9 5,64	10 197,9 5,02	12 886,7 5,36	14 524,6 6,40	13 934,2 7,78	7 976,1 10,40

Pramen: ČSÚ

Podle měsíčních přehledů o dovozech se brambor konzumních ostatních v desetiletém průměru dováží nejvíce v měsících březnu, dubnu a květnu. Od července 2012 do června 2013 činil měsíční průměr dovozu 5 939,6 t. V první polovině hospodářského roku 2012/13 (červenec – prosinec 2012) činil průměrný měsíční dovoz 3 554,9 t a průměrná deklarovaná dovozní hodnota 4,51 Kč/kg. Ve druhé polovině hospodářského roku (leden až červen 2013) měsíční průměr dovozu dosáhl 10 745,1 t a průměrná deklarovaná hodnota činila 6,71 Kč/kg.

Po vstupu do EU je nejvíce brambor konzumních ostatních průměrně vyváženo v měsících září, říjnu, listopadu a prosinci.

Vývoz brambor konzumních ostatních z ČR a deklarovaná vývozní hodnota

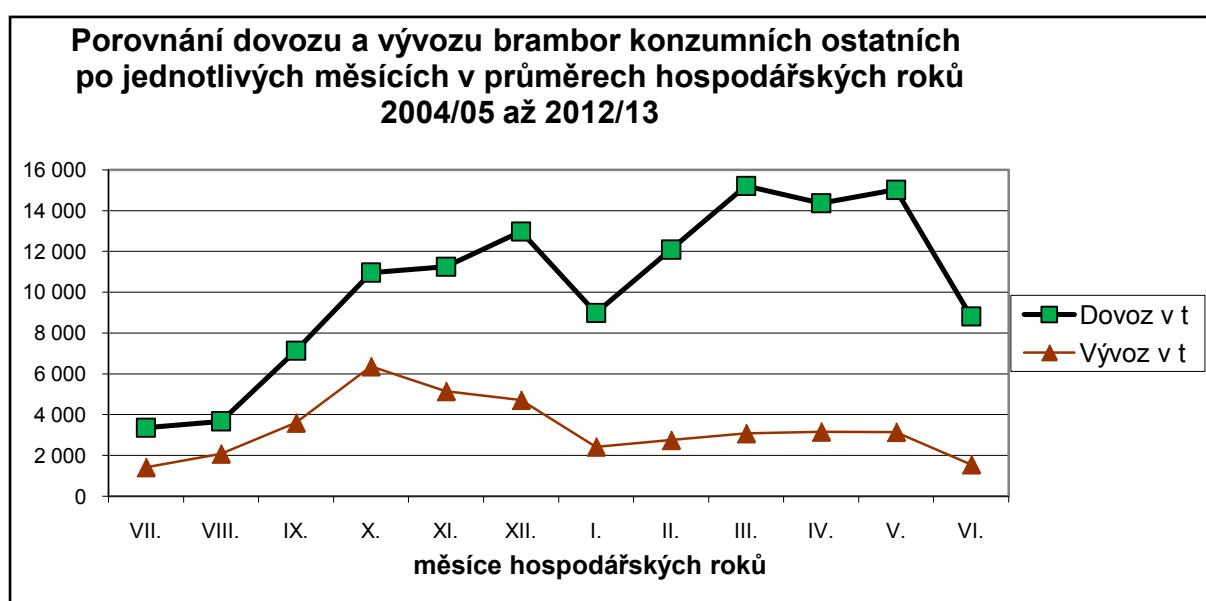
Hospodářský rok	2005/06	2006/07	2007/08	2008/09	2009/10	2010/11	2011/12	2012/13
Brambory konz. ostatní (t)	101 274	35 443	21 059	28 428	35 905	41 369	32 304	44 194
Vývozní hodnota (tis. Kč)	240 162	125 784	114 156	130 439	217 771	337 713	192 726	277 882
Vývozní hodnota (Kč/kg)	2,37	3,55	5,42	4,59	6,07	8,16	5,97	6,29

Pramen: ČSÚ

Vývoz brambor konzumních ostatních (t) po měsících a deklarovaná hodnota (Kč/kg)

Ukazatel	VII.	VIII.	IX.	X.	XI.	XII.	I.	II.	III.	IV.	V.	VI.
2004/05	1 402,0	395,0	1 564,0	3 523,0	3 062,0	2 714,0	2 364,0	2 015,0	1 848,0	1 851,0	1 941,0	309,0
Kč/kg	5,09	4,06	3,11	2,54	5,01	4,67	4,43	4,12	3,67	3,23	3,48	3,33
2005/06	1 934,0	2 477,0	9 377,0	12 038,0	20 754,0	17 150,0	4 672,0	5 161,0	6 419,0	6 681,0	10 226,0	3 345,0
Kč/kg	3,06	2,12	1,44	2,70	2,16	1,32	3,36	3,99	3,72	3,43	2,20	1,91
2006/07	1 803,7	1 925,3	2 448,0	11 612,0	5 671,0	4 833,0	885,6	1 742,3	1 108,6	1 490,0	1 399,7	524,4
Kč/kg	3,91	4,97	2,17	0,90	2,19	1,95	9,95	9,61	10,02	10,46	10,47	8,96
2007/08	464,2	2 250,7	2 295,2	2 771,0	1 772,3	1 262,8	1 643,0	1 403,4	2 236,5	2 562,6	1 733,2	663,4
Kč/kg	6,44	4,38	6,21	5,09	6,06	6,19	6,09	4,93	4,42	5,26	5,97	5,65
2008/09	927,0	2 106,9	4 084,4	4 698,6	999,0	4 416,0	2 216,0	2 553,3	2 254,9	1 911,2	1 554,5	701,2
Kč/kg	5,84	5,16	1,91	2,95	5,20	3,61	4,60	5,56	6,95	6,91	8,32	8,65
2009/10	1 032,3	1 181,4	1 660,9	2 344,2	4 700,9	2 745,4	2 568,0	3 055,5	3 888,7	2 947,1	3 807,7	2 188,4
Kč/kg	6,39	4,92	5,26	4,24	3,40	5,46	6,28	6,38	6,82	6,80	6,37	7,61
2010/11	1 911,6	3 408,9	3 315,3	7 365,6	2 111,7	2 861,4	2 921,4	3 112,6	3 535,5	4 038,3	3 065,9	2 071,7
Kč/kg	8,11	5,30	7,50	7,95	7,55	7,76	9,85	12,99	10,03	9,89	10,72	10,11
2011/12	1 751,8	2 350,9	2 350,9	2 434,4	4 100,7	2 436,3	1 846,4	2 196,8	3 050,2	3 425,6	2 777,3	2 672,9
Kč/kg	7,56	6,09	5,15	4,37	4,55	5,21	5,18	5,39	5,87	6,38	5,53	5,94
2012/13	1 563,2	2 669,7	5 344,4	10 557,4	3 224,4	4 106,0	2 761,4	3 558,5	3 440,5	3 589,4	1 887,3	1 582,0
Kč/kg	7,40	5,32	4,38	4,19	5,50	6,74	6,72	6,88	8,05	7,55	10,00	14,49

Pramen: ČSÚ



Pramen: ČSÚ

Nejvýznamnější země zahraničního obchodu s bramborami konzumními ostatními v roce 2009/10 až 2012/13

Hospodářský rok	Dovoz			Vývoz		
	Země	Množství (t)	Dovozní hodnota (Kč/kg)	Země	Množství (t)	Vývozní hodnota (Kč/kg)
2009/10	Francie	46 825,4	4,87	Slovensko	21 700,1	6,84
	Německo	39 003,5	2,61	Německo	4 801,9	5,59
	Nizozemsko	11 743,6	3,62	Maďarsko	1 594,2	5,78
	Rakousko	8 174,7	3,52	Bulharsko	1 531,7	7,47
2010/11	Německo	72 648,4	5,24	Slovensko	24 969,2	10,07
	Francie	46 949,3	8,53	Rumunsko	4 699,1	5,28
	Nizozemsko	16 345,7	6,78	Rakousko	4 564,33	2,29
	Velká Británie	5 220,4	6,78	Polsko	2 322,6	4,54
2011/12	Německo	37 715,8	2,10	Slovensko	24 711,2	5,87
	Francie	29 793,8	4,30	Rumunsko	1 155,8	2,83
	Slovensko	4 160,5	3,23	Německo	1 127,1	5,18
	Rakousko	3 228,9	2,62	Maďarsko	920,8	3,54
2012/13	Německo	57 330,1	4,95	Slovensko	21 091,5	8,16
	Francie	9 682,8	11,60	Rumunsko	9 895,9	3,73
	Nizozemsko	6 724,0	7,04	Německo	3 683,7	5,69
	Slovensko	4 444,7	4,32	Rakousko	2 096,9	2,45

Pramen: ČSÚ

Cenový vývoj produkce brambor konzumních ostatních

Průměrná roční CZV brambor konzumních ostatních za kalendářní rok je ovlivněna údaji ze dvou většinou velmi rozdílných sklizní. Průměrná CZV v roce 2012 činila 2,83 Kč/kg.

Průměrné roční CZV brambor konzumních ostatních (Kč/kg)

Ukazatel	2004	2005	2006	2007	2008	2009	2010	2011	2012	2013 ¹⁾
Kč/kg	6,74	2,46	4,06	6,44	3,53	3,30	4,24	5,18	2,83	4,36

Pramen: ČSÚ

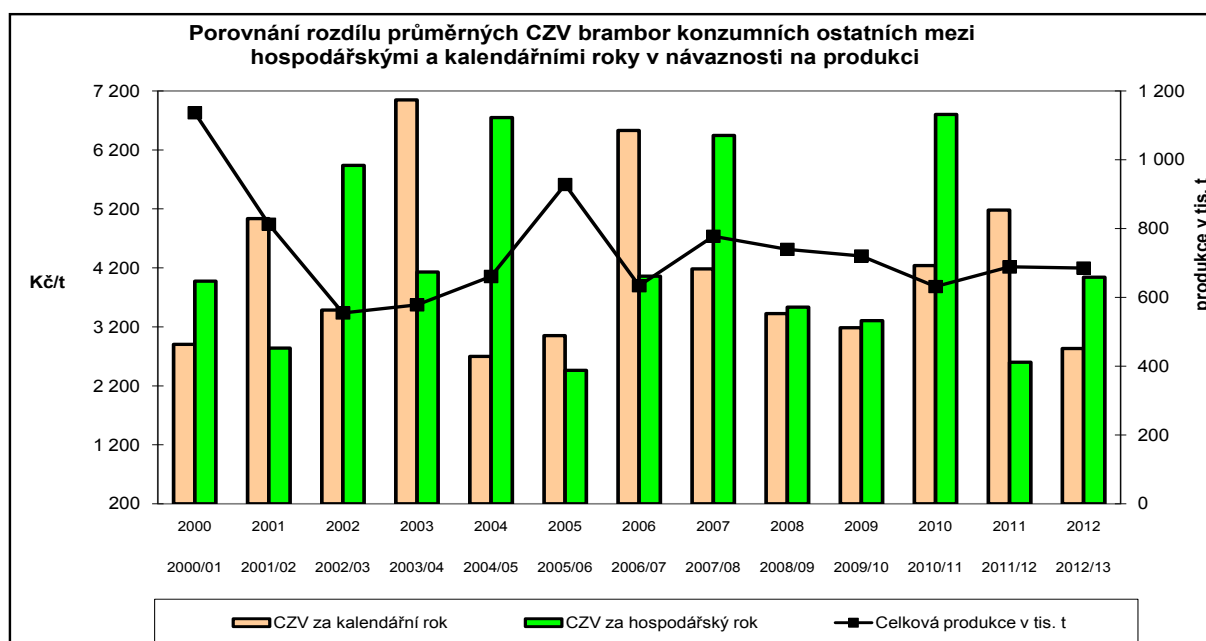
Poznámka: ¹⁾ Rok 2013 leden až červen.

Pro hodnocení sklizně je třeba používat průměrnou cenu za hospodářský rok, kterou však ČSÚ neuvádí. Proto jsou údaje o ročních průměrných cenách za hospodářský rok dopočteny a ty jsou následně kompatibilní s údaji EU. Obdobné cenové výkyvy jsou běžné i ve špičkových pěstitelských zemích EU. V hospodářském roce 2012/13 činila průměrná CZV 4,04 Kč/kg.

Průměrné měsíční CZV brambor konzumních ostatních (Kč/kg)

Ukazatel	2004/05	2005/06	2006/07	2007/08	2008/09	2009/10	2010/11	2011/12	2012/13
Červenec	0	0	4,49	6,68	3,48	0	0	0	0
Srpen	0	0	4,77	0	0	0	0	0	0
Září	3,24	2,62	5,59	4,71	3,89	3,66	5,88	3,18	3,22
Říjen	3,10	2,59	6,01	4,60	3,69	3,32	5,71	3,04	3,19
Listopad	2,79	2,29	6,20	4,26	3,30	3,10	5,91	2,81	3,53
Prosinec	2,80	2,26	7,11	4,33	3,10	2,62	5,86	2,52	3,86
Leden	2,58	2,41	7,40	4,01	3,20	2,94	5,96	2,55	3,98
Únor	2,60	2,79	7,41	3,90	3,22	2,86	6,40	2,41	4,35
Březen	2,43	3,40	7,66	3,65	3,35	3,07	6,66	2,44	4,60
Duben	2,37	3,99	7,64	3,62	3,55	3,27	6,91	2,43	4,38
Květen	2,37	4,17	7,44	3,16	3,29	3,45	6,75	2,48	4,83
Červen	2,70	3,97	6,64	3,08	3,59	3,43	6,34	2,16	4,47
Průměr ¹⁾	2,70	3,05	6,53	4,18	3,42	3,18	6,24	2,60	4,04

Pramen: ČSÚ

Poznámka: ¹⁾ aritmetický průměr za hospodářský rok.

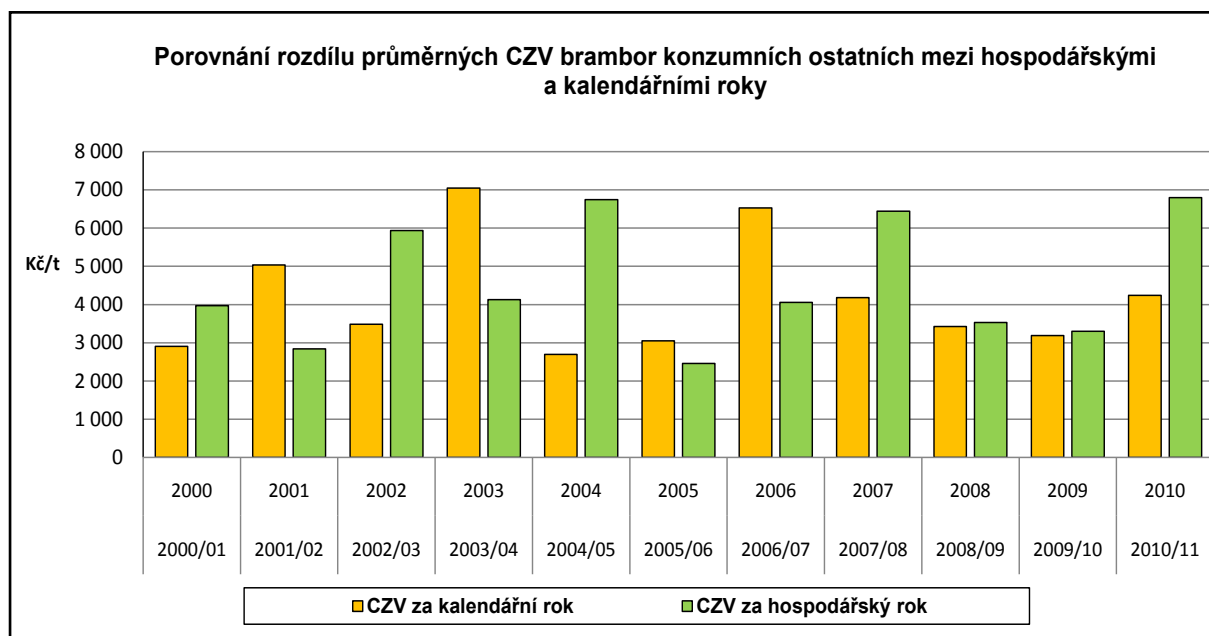
Pramen: ČSÚ, VÚB, ÚBS ČR

Průměrné měsíční SC brambor konzumních ostatních (Kč/kg)

Ukazatel	2004/05	2005/06	2006/07	2007/08	2008/09	2009/10	2010/11	2011/12	2012/13
červenec	9,66	6,40	12,75	14,56	12,53	11,15	14,53	12,97	12,13
srpen	7,10	6,38	11,36	11,38	10,33	9,03	13,83	10,12	8,71
září	6,85	6,33	12,50	10,00	9,42	8,88	14,08	9,54	9,61
říjen	6,47	6,46	12,89	9,64	9,02	8,92	13,55	8,47	9,02
listopad	6,42	6,43	13,92	9,47	9,01	8,85	13,86	8,81	10,07
prosinec	6,61	6,80	15,60	9,73	9,29	9,15	15,58	9,18	10,67
leden	6,64	7,21	16,08	10,19	9,17	9,90	15,67	8,92	12,93
únor	6,73	8,28	16,81	10,36	9,59	10,51	17,24	10,04	13,92
březen	6,79	9,95	17,19	10,21	10,65	11,00	17,90	10,60	15,47
duben	6,96	11,67	17,31	10,71	11,09	12,44	18,71	10,37	15,63
květen	7,04	12,37	17,68	10,98	11,60	12,26	18,63	10,75	17,03
Průměr ¹⁾	7,02	8,03	14,92	10,66	10,15	10,19	15,78	9,98	12,29

Pramen: ČSÚ

Poznámka: 1) aritmetický průměr za hospodářský rok



Pramen: ČSÚ

BRAMBORY SADBOVÉ

Porosty sadby brambor v roce 2012

V roce 2012 došlo k mírnému snížení přihlášených množitelských ploch oproti loňskému roku a také k významnému zvýšení výskytu virových chorob. Počet odrůd brambor pěstovaných v ČR byl obdobný jako v roce 2011. Objem dovozu na základě ohlášení dovozu podle zákona č. 219/2003 Sb., o uvádění do oběhu sadby pěstovaných rostlin, činil 4 095 t sadbových brambor v 704 partiích.

Do uznávacího řízení bylo přihlášeno 196 odrůd. Na ploše větší než 100 ha se množilo pouze 7 odrůd. Dobré výsledky posklizňových zkoušek z roku 2011 dávaly předpoklad výsadby zdravé sadby a to i na plochy běžného pěstování. Nízké počty přezimovaných mšic a nízký výskyt plevelných brambor vytvořily předpoklad pro dobrý zdravotní stav množitelských porostů. Ovšem v průběhu roku 2012 se situace výrazným způsobem zhoršila.

Podstatná část množitelských porostů byla vysázena do začátku května, první vzešlé porosty byly poškozeny mrazem v polovině května. Na trsech se poškození projevilo později jako mrazová mozaika a porosty se tak staly špatně posuzovatelné, což ztěžovalo negativní výběry a také přehlídky porostů. Celkově byl však průběh počasí během vegetace pro růst brambor příznivý, což se projevilo v dobrých až nadprůměrných výnosech. Nasazení hlíz bylo v průměru normální až nižší oproti minulým rokům, hlízy byly převážně vyrovnané, výskyt strupovitosti na hlízách byl pouze v ojedinělých případech na náchylných odrůdách a v určitých lokalitách - rozšíření však nebylo v takovém rozmezí, které by ovlivnilo kvalitu sadby.

V průběhu vegetace nebyl celkový počet vektorů nad průměrem minulých let, avšak výskyt hlavních přenašečů virových chorob (mšice broskvoňové a řešetlákové) byl vysoký, což bylo jednou z příčin zvýšeného výskytu virových chorob, které dokládají i nepříznivé výsledky ELISA testu v posklizňových zkouškách.

Výskyt mandelinky bramborové byl průměrný až nižší, její vývoj zpomalily květnové mrazíky, kolísání teplot v dalším období a v některých lokalitách také přivalové srážky.

V loňském roce byl výskyt plísně bramboru v porostu průměrný, aplikací fungicidních přípravků udržen bez většího rozšíření. Sadbové porosty, vzhledem k časnému ukončení vegetace, plíseň výrazně nezasáhla a hlízy nebyly napadeny vůbec, pokud nedošlo k jejich infekci prostřednictvím obrostů. Vyšší výskyt bakteriálního černání stonků byl zjišťován u náchylných odrůd a pro uznání v přihlášené generaci bylo třeba i vícenásobné selekce. V jednom případě byla zjištěna a potvrzena nová choroba *Phytophthora erythroseptica* v množitelských porostech. Vločkovitost se vyskytovala v normálním až nižším množství dle lokality.

Desikace množitelských porostů byla především u pozdních odrůd provedena dělenou dávkou.

Ani na uskladněných hlízách se plíseň bramboru téměř nevyskytovala, pouze u některých množitelů na náchylných odrůdách. Mokrý hniloba se vyskytovala v průměru 0,3 %, suchá fusáriová hniloba v průměru 1,8 %, ostatní vady jako mechanické poškození, strupovitost, vločkovitost ve výši 1,2 %.

Do posklizňových zkoušek bylo přihlášeno 2171 porostů a 3194 ha ploch brambor. Na základě výsledků ELISA testu lze hodnotit zdravotní stav v posklizňových zkouškách jako špatný, bylo uznáno 74,5 % porostů, sestupně 5,6 % porostů a neuznáno 19,9 % porostů.

Porosty sadby brambor 2013

V roce 2013 došlo k mírnému snížení přihlášených množitelských ploch, počet odrůd pěstovaných v ČR byl obdobný jako v roce 2012. Objem dovozu na základě ohlášení dovozu podle zákona č. 219/2003 Sb., o uvádění do oběhu sadby pěstovaných rostlin, činil 6902 t sadbových brambor v 1024 partiích.

Do uznávacího řízení bylo přihlášeno 197 odrůd. Na ploše větší než 100 ha se množilo 7 odrůd.

Přelom měsíce dubna a začátek května provázely časté dešťové srážky, což prodloužilo dobu sázení brambor. Většina množitelských ploch byla vysázena do poloviny května, plochy běžného pěstování se dosazovaly i ve třetí dekádě května. Chladné jaro se na porostech projevilo nevyrovnaným vzcházením. Část porostů nemohla být z důvodu přemokřených pozemků včas ošetřena půdními herbicidy a jejich pozdější aplikace v době těsně před vzcházením, případně v době vzcházení, poškodila rostliny. To později zhoršovalo identifikaci chorob při negativních výběrech.

Bakteriálním černáním stonků byly napadeny porosty odrůd náchylných na tuto chorobu, plíseň bramboru nedoznala většího rozšíření. Největší problém byl s mezerovitostí a většina neuznání porostů byla z důvodu vyššího procenta chybějících rostlin, než povoluje norma. Výskyt vektorů při přehlídkách v množitelských porostech a také dle informací z odchyťových pastí od SRS byl nízký.

Nasazení hlíz bylo rozdílné od doby výsadby. Včas vysázené porosty měly nasazení hlíz mírně nadprůměrné, porosty vysázené po agrotechnické lhůtě měly v průměru nižší počet hlíz pod trsem, v závislosti na lokalitě a místních srážkách. Desikace porostů byla oddalována z důvodu pozdní výsadby a značného sucha během vegetace, pěstitelé čekali na dešťové srážky, které by podpořily nárůst hlíz. Z tohoto důvodu se oddálil i příjem vzorků do posklizňových zkoušek.

Průběh uznávacího řízení sadby brambor (ha) v letech 2006 až 2013

Ukazatel	2006	2007	2008	2009	2010	2011	2012	2013
Přihlášená plocha	3744	3909	4031	3703	3435	3 470	3249	3173
Plocha k odběru na posklizňové zkoušky	3633	3835	3935	3650	3334	3 406	3194	*
Uznaná plocha	2671	2652	3253	3465	2652	3 223	2501	*

Pramen: ÚKZÚZ

Poznámka: *V současné době není uznávací řízení pro rok 2013 dokončeno.

Výsledky uznávacího řízení sadby brambor v roce 2012

Kategorie a stupeň	Celkem zkoušeno		Uznáno		Sestupněno		Neuznáno	
	porostů	ha	porostů	ha	porostů	ha	porostů	ha
RMP - SE1	18	7,4	17	6,8	1	0,6	0	0
			94,40%	91,90%	5,60%	8,10%	0%	0%
RMP - SE2	46	54,9	30	40,4	10	9,5	6	5
			65,20%	73,60%	21,70%	17,30%	13,00%	9,10%
Z - E1	47	38,5	23	25,3	12	6,5	12	6,7
			48,90%	65,70%	25,50%	17,00%	25,50%	17,40%
Z - E2	33	29,7	30	27,9	2	1,5	1	0,2
			90,90%	94,10%	6,10%	5,10%	3,00%	0,80%
Z - E3	249	191,1	178	143,6	52	35,3	19	12,1
			71,50%	75,20%	20,90%	18,50%	7,60%	6,40%
C - A	951	1169,3	766	944,5	27	40,2	158	184,5
			80,50%	80,80%	2,80%	3,40%	16,60%	15,80%
C - B	827	1703,2	573	1181,8	18	37,4	236	484
			69,30%	69,40%	2,20%	2,20%	28,50%	28,40%
CELKEM	2171	3194	1617	2370,3	122	131,1	432	692,6
			74,50%	74,20%	5,60%	4,10%	19,90%	21,70%

Pramen: ÚKZÚZ

Počet odrůd na množitelských plochách v letech 2005 až 2013

Rok	Množitelská plocha			
	nad 100 ha	50 - 100 ha	10 - 50 ha	do 10 ha
	Počet odrůd			
2005	10	6	44	118
2006	9	8	43	119
2007	10	8	48	133
2008	8	12	50	129
2009	8	11	49	141
2010	6	10	48	117
2011	5	11	54	113
2012	7	6	59	124
2013	7	6	57	127

Pramen: ÚKZÚZ

Odrůdy s větší množitelskou plochou než 100 ha v roce 2005: Adéla, Agria, Dali, Ditta, Impala, Laura, Marabel, Ornella, Rosara, Saturna.

Odrůdy s větší množitelskou plochou než 100 ha v roce 2006: Adéla, Dali, Impala, Laura, Marabel, Ornella, Rosara, Saturna, Westamyl.

Odrůdy s větší množitelskou plochou než 100 ha v roce 2007: Adéla, Dali, Impala, Laura, Marabel, Ornella, Princess, Rosara, Saturna, Westamyl.

Odrůdy s větší množitelskou plochou než 100 ha v roce 2008: Adéla, Dali, Impala, Magda, Marabel, Ornella, Princess, Rosara.

Odrůdy s větší množitelskou plochou než 100 ha v roce 2009: Adéla, Dali, Impala, Magda, Marabel, Ornella, Princess.

Odrůdy s větší množitelskou plochou než 100 ha v roce 2010: Adéla, Dali, Impala, Marabel, Ornella, Princess.

Odrůdy s větší množitelskou plochou než 100 ha v roce 2011: Adéla, Dali, Impala, Marabel, Princess.

Odrůdy s větší množitelskou plochou než 100 ha v roce 2012: Adéla, Marabel, Impala, Dali, Princess, Lady Claire, Ornella.

Odrůdy s větší množitelskou plochou než 100 ha v roce 2013: Adéla, Dali, Eurostarch, Impala, Marabel, Ornella, Princess.

Přehled dovezené sadby brambor (t)

Rok	Generace						Počet odrůd		
	SE 1	SE 2	E			C 1		C 2	Celkem
2005	38,50	155,75	2 126,57			562,90	667,50	3 551,22	123
2006	39,00	134,13	1 855,25			1 121,20	471,88	3 621,46	137
2007	1,10	288,86	2 681,38			2 788,75	1 635,63	7 395,72	152
2008	0	311,85	2 355,77			2 004,65	1 726,01	6 398,28	143
2009	0	251,77	1 991,98			1 820,32	231,40	4 295,46	147
2010	SE 1	SE 2	E 1	E 2	E 3	A	B		
	0	0	14,15	106,40	1743,25	1305,14	1680,42	4849,36	131
2011	0	48	44,78	273,35	2098,20	3413,67	244,09	6122,08	140
2012	25	4	32,80	132,58	1602,19	2274,42	24,20	4095,19	151
2013	0	0	24,78	303,87	1801,67	4530,50	241,26	6902,07	170

Pramen: ÚKZÚZ

Poznámka: * Dovoz sadbových brambor dovezených na základě ohlášení dovozu podle zákona č. 219/2003 Sb., o uvádění do oběhu sadby pěstovaných rostlin a o změně některých zákonů v platném znění.

Dovoz brambor sadbových do ČR a deklarovaná dovozní hodnota

Hospodářský rok	2005/06	2006/07	2007/08	2008/09	2009/10	2010/11	2011/12	2012/13
Brambory sadbové (t)	3 855	7 821	9 766	5 380	4 066	6 766	4 248	5 377
Dovozní hodnota (tis. Kč)	33 017	91 328	73 380	55 166	35 023	71 828	37 213	54 841
Dovozní hodnota (Kč/kg)	8,57	11,68	7,51	10,25	8,61	10,62	8,76	10,20

Pramen: ČSÚ

Vývoz brambor sadbových z ČR a deklarovaná vývozní hodnota

Hospodářský rok	2005/06	2006/07	2007/08	2008/09	2009/10	2010/11	2011/12	2012/13
Brambory sadbové (t)	7 178	3 905	4 503	5 999	5 589	5 761	5 692	3 157
Vývozní hodnota (tis. Kč)	50 850	41 132	39 857	51 505	42 750	49 495	44 701	27 470
Vývozní hodnota (Kč/kg)	7,08	10,53	8,85	8,59	7,65	8,59	7,85	8,70

Pramen: ČSÚ

Rozhodující množství sadby brambor se do ČR dováží z Německa a Nizozemska. Vývoz sadbových brambor směřuje především do Polska a na Slovensko.

VÝROBKY A POLOTOVARY Z BRAMBOR

V hospodářském roce 2012/13 bylo ve výrobcích a polotovarech dovezeno po konverzním přepočtu 134,0 tis. t brambor a 34,4 tis. t v bramborovém škrobu. Vyvezeno bylo v tomto roce 49,6 tis. t přepočtených syrových brambor ve výrobcích a polotovarech a 35,0 tis. t v bramborovém škrobu.

Dovoz výrobků a polotovarů z brambor přepočtený na syrové brambory

Výrobek/Hospodářský rok			2007/08	2008/09	2009/10	2010/11	2011/12	2012/13
Položka CN	Název výrobku ¹⁾	Koef. přepočtu	Dovoz brambor po konverzním přepočtu výrobků a polotovarů (t)					
07101000	Brambory i vařené zmrazené	1,9	4 848,2	5 343,2	3 276,4	1 935,3	2 972,9	1 273,6
07129005	Brambory, i sekané na kousky, plátky, rozdrčené	6,5	578,2	486,9	555,3	356,3	213,6	1 647,6
11051000	Mouka, krupice a prášek z brambor	6,5	184,0	215,6	264,2	379,7	413,0	339,5
11052000	Mouka, granule a pelety z brambor	6,5	13 032,1	14 263,3	16 499,0	27 466,7	22 548,8	24 509,5
20041010	Brambory vařené neupravené, zmrazené	1,9	14 821,2	13 713,3	17 341,1	15 646,7	19 273,1	23 527,2
20041091	Brambory ve formě mouky, krupice	6,5	1 868,7	3502,6	1 994,0	1 643,0	2 305,2	623,5
20041099	Brambory konzervované ne v octě, zmrazené	3,3	113 075,4	100 672,3	84 066,4	83 293,7	76 532,8	62 991,8
20052010	Brambory ve formě mouky, šrotu nebo vloček	6,5	10 270,6	8 428,6	7 805,9	7 877,4	6 363,5	6 023,5
20052020	Brambory tence krájené, smažené, pečené	4,2	14 156,2	15 868,8	13 953,8	12 068,9	7 461,1	6 694,3
20052080	Bramborové výrobky - ostatní	3,0	6 851,1	8 134,5	5 697,3	5 989,2	5 602,2	6 327,4
Dovoz syrových brambor po konverzním přepočtu (t)			179 686,0	170 629,0	151 404,0	156 325,0	143 686,0	133 958,0
Dovoz syrových brambor i pro výrobu škrobu po konverzním přepočtu (t)								
11081300	Škrob bramborový (t)	4,7	28 481,1	41 785,1	32 067,9	50 808,3	23 063,8	34 038,4
Celkový dovoz syrových brambor po konverzním přepočtu (t)			207 588,6	211 927,3	182 965,9	207 133,3	166 749,8	167 996,4

Pramen: ČSÚ

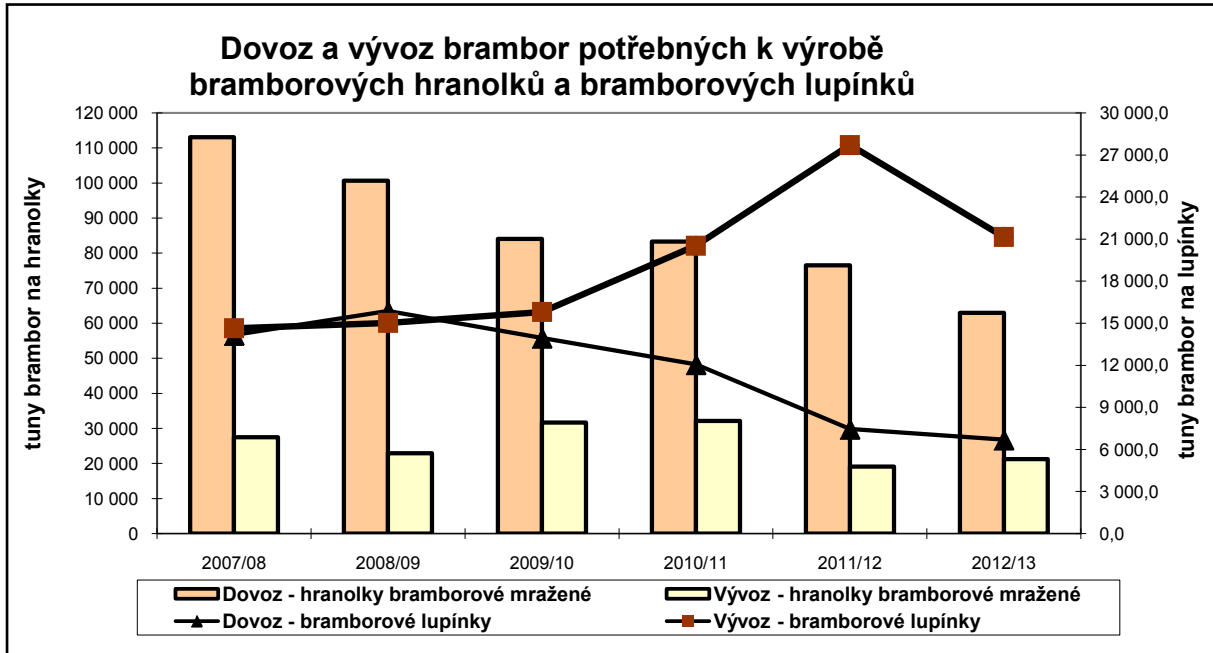
Poznámka: ¹⁾ Zkrácený název výrobku.

Vývoz výrobků a polotovarů z brambor přepočtený na syrové brambory

Výrobek/Hospodářský rok			2007/08	2008/09	2009/10	2010/11	2011/12	2012/13
Položka CN	Název výrobku ¹⁾	Koef. přepočtu	Vývoz brambor po konverzním přepočtu výrobků a polotovarů (t)					
07101000	Brambory i vařené, zmrazené	1,9	547,2	1 442,6	827,9	202,4	178,7	390,5
07129005	Brambory, i sekané na kousky, plátky, rozdrčené	6,5	4337,0	2650,5	2783,8	1694,0	2 789,5	2 051,9
11051000	Mouka, krupice a prášek z brambor	6,5	1 888,5	1 454,9	925,6	8,9	3,8	3,4
11052000	Mouka, granule a pelety z brambor	6,5	1 270,6	1 773,4	1 983,0	1 960,7	1 675,2	1 302,1
20041010	Brambory vařené jinak neupravené, zmrazené	1,9	61,4	185,0	250,8	644,0	294,9	166,1
20041091	Brambory ve formě mouky, krupice	6,5	0,0	0,0	2,0	2,8	0,1	0,1
20041099	Brambory konzervované ne v octě, zmrazené	3,3	27 454,7	22 917,5	31 644,5	32 165,8	19 148,3	21 241,9
20052010	Brambory ve formě mouky, šrotu, vloček	6,5	1 834,8	1 390,5	1 410,8	1 695,6	1728,9	1 360,6
20052020	Brambory tenče krájené, smažené, pečené	4,2	14 642,2	15 020,6	15 803,1	20 531,0	27 708,6	21 152,3
20052080	Bramborové výrobky - ostatní	3,0	2 393,8	2 298,6	1 774,5	23 806,4	2 202,8	1 962,0
Vývoz syrových brambor po konverzním přepočtu (t)			54 430,0	49 134,0	57 388,0	61 287,0	55 732,0	49 631,0
Vývoz syrových brambor i pro výrobu škrobu po konverzním přepočtu (t)								
11081300	Škrob bramborový (t)	4,7	21 356,6	18 571,9	57 130,9	35 502,1	33 205,1	34 990,4
Celkový vývoz syrových brambor po konverzním přepočtu (t)			75 786,6	67 705,9	114 518,9	96 789,1	88 937,1	84 621,4

Pramen: ČSÚ

Poznámka: ¹⁾ Zkrácený název výrobku.



Pramen: ČSÚ

Poznámka: Přepočteno podle metodiky "Konverzní přepočty".

Země nejvyššího objemu zahraničního obchodu s ČR v letech 2011/12 až 2012/13 (položka 20041099 – bramborové hranolky)

Dovoz			Vývoz		
Země	Množství (t)	Celková dovozní hodnota (tis. Kč)	Země	Množství (t)	Celková vývozní hodnota (tis. Kč)
2011/12					
Polsko	11 112,3	193 209	Maďarsko	3 204,7	48 100
Nizozemsko	9 519,2	197 580	Slovensko	1 658,1	28 192
Belgie	4 062,7	57 232	Polsko	1 608,9	25 914
Německo	2 046,4	41 184	Rumunsko	257,9	5 042
2012/13					
Polsko	10 772,0	192 286	Maďarsko	2 722,1	39 515
Nizozemsko	5 856,2	138 819	Slovensko	1 822,6	30 718
Belgie	2 601,1	40 094	Polsko	1 524,0	24 692
Německo	1 204,1	29 028	Rumunsko	482,3	8 358

Pramen: ČSÚ

Země nejvyššího objemu zahraničního obchodu s ČR v letech 2011/12 až 2012/13 (položka 20052020 – bramborové lupínky)

Dovoz			Vývoz		
Země	Množství (t)	Celková dovozní hodnota (tis. Kč)	Země	Množství (t)	Celková vývozní hodnota (tis. Kč)
2011/12					
Německo	744,9	19 811	Slovensko	3 928,4	256 948
Polsko	416,9	22 730	Maďarsko	2 175,4	151 799
Itálie	387,1	21 431	Rumunsko	191,1	11 910
Nizozemsko	140,4	3 069	Polsko	140,0	9 061
2012/13					
Německo	630,0	16 760	Slovensko	2 972,2	195 943
Polsko	651,5	55 442	Maďarsko	1 829,5	129 303
Itálie	207,4	11 851	Bulharsko	90,4	6 117
Velká Británie	23,5	3 842	Rumunsko	73,4	4 921

Pramen: ČSÚ

Průměrné roční spotřebitelské ceny bramborových výrobků a polotovarů v Kč

Ukazatel	MJ	2006	2007	2008	2009	2010	2011	2012	2013 ¹⁾
Hranolky bramborové mražené	1 kg	25,49	30,10	31,59	30,56	29,53	30,12	32,83	35,39
Bramborové knedlíky v prášku	1 kg	45,36	46,53	53,14	49,37	48,93	52,20	53,77	54,95
Bramborové lupínky	200 g	-	-	-	-	-	-	43,64	44,65

Pramen: ČSÚ

Poznámka: ¹⁾ 2013 od ledna do června, - údaj není k dispozici.

ŠKROB BRAMBOROVÝ A BRAMBORY URČENÉ K VÝROBĚ BRAMBOROVÉHO ŠKROBU

Rok 2012 byl prvním rokem, kdy od července přestala platit SOT se škrobem, v této souvislosti i výrobní kvóty stanovené EU, a tudíž i minimální výkupní cena brambor. Sklizeň brambor pro výrobu bramborového škrobu byla v roce 2012 standardní, pokud se týká výnosů i škrobnatosti. Produkční plochy brambor se zvýšily o cca 600 ha, z toho zhruba polovina tohoto navýšení byla zpracována v českých škrobárnách a druhá polovina byla zpracována ve škrobárně v Rakousku.

Vývoj produkčních ploch a produkce brambor na výrobu škrobu

Rok sklizně	Produkční plocha (ha)	Zpracováno brambor (t)	Množství vyrobeného škrobu (t)	Průměrná škrobnatost (%)	Průměrný výnos brambor (t/ha)	Průměrný výnos škrobu (t/ha)	Průměrná cena brambor (Kč/t)
2004/05	5 173	147 898	33 644	20,11	28,65	6,6	2 040
2005/06	5 257	166 353	36 281	18,80	31,70	7,0	1 815
2006/07	4 857	110 576	25 016	19,81	23,00	5,3	1 809
2007/08	4 521	149 622	32 692	18,86	33,00	7,3	1 906
2008/09	4 216	136 177	30 105	19,18	33,00	7,5	1 802
2009/10	4 378	136 581	29 618	18,70	33,00	7,2	1 777
2010/11	4 122	125 685	26 710	18,20	31,00	6,6	1 750
2011/12	3 104	148 441	30 552	17,60	47,80	9,8	1 950
2012/13	3 402	111 761	23 982	18,30	32,90	7,1	2 400

Pramen: ČŠS, statistika v roce 2012/13 nezahrnuje plochy brambor a brambory, z kterých byly brambory dodávány na zpracování do škrobáren mimo ČR

Zvláštní systém pěstování brambor pro výrobu škrobu podle nařízení vlády č. 60/2012 Sb.

V souvislosti s čl. 68 Nařízení Rady (ES) č. 73/2009 je v rámci ochrany a zlepšení životního prostředí v České republice realizována zvláštní podpora pěstitelům brambor pro výrobu škrobu pomocí zvláštního systému jejich pěstování. Tento systém je zakotven v Nařízení vlády č. 60/2012 Sb. o stanovení některých podmínek pro poskytování zvláštní podpory zemědělcům. Tento systém pokračuje i v roce 2013, a to podle Nařízení vlády č. 60/2013 Sb.

Počet výrobců bramborového škrobu, a tím i počet členů Českého škrobárenského svazu, se snížil ke dni 1. 1. 2013 v souvislosti s prodejem škrobárny patřící firmě AMYLEX Radešínská Svratka. Nadále v České republice zůstávají pouze 2 výrobci bramborového škrobu – LYCKEBY AMYLEX, a.s. Horažďovice a Škrobárny Pelhřimov, a.s. Nově se na českém trhu s bramborami objevila rakouská firma Agrana, která začala nakupovat brambory pro výrobu škrobu ve Gmündu.

Bilance zahraničního obchodu s nativním bramborovým škrobem (11081300) (t)

Ukazatel/Rok	2004	2005	2006	2007	2008	2009	2010	2011	2012
Dovoz	2 894	5 222	5 563	5 807	7 801	8 214	8 747	7 670	4 891
Vývoz	4 929	5 937	8 084	5 502	3 374	7 488	11 299	6 218	8 488
Saldo	2 035	715	2 521	- 305	- 4 427	- 726	2 552	- 1 452	3 597

Pramen: ČSÚ

Bilance zahraničního obchodu výrobků ze škrobu**Dovoz a vývoz dextrinů a modifikovaných škrobů (35051010, 50, 90) (t)**

Ukazatel/Rok	2004	2005	2006	2007	2008	2009	2010	2011	2012
Dovoz	23 535	17 090	16 006	16 267	10 169	9 379	11 665	14 819	15 695
Vývoz	15 937	15 945	15 933	14 230	12 683	11 451	16 860	10 233	14 039
Saldo	- 7 598	- 1 145	- 73	- 2 037	2 514	2 072	5 195	- 4 586	- 1 656

Pramen: ČSÚ

Dovoz a vývoz přípravků k úpravě povrchu na bázi škrobu (38091010, 30, 50, 90) (t)

Ukazatel/Rok	2004	2005	2006	2007	2008	2009	2010	2011	2012
Dovoz	3 780	1 664	420	478	300	368	382	396	394
Vývoz	101	84	64	190	121	213	110	144	150
Saldo	- 3 679	- 1 580	- 356	- 288	- 179	155	- 272	- 252	- 244

Pramen: ČSÚ

Statistika výroby bramborového škrobu v ČR v roce 2012

Výrobce škrobu	Osázené plochy	Kontrahováno brambor	Prům. výnos brambor	Zpracováno brambor	Nakoupený škrob v bramborách	Průměrná škrobnatost
	(ha)	(t)	(t/ha)	(t)	(t)	(%)
LYCKEBY AMYLEX, a. s.	1 804	62 422	32	57 766	12 175	18,0
Škrobárny Pelhřimov, a. s.	1 448	51 887	33,7	48 727	10 622	18,8
Amylex Radešinská Svatka s. r. o.	150	5 730	35,1	5 268	1 185	19,5
Celkem	3 402	120 039	32,9	111 761	23 982	18,3

Pramen: ČŠS, zpracováno na základě údajů jednotlivých výrobců.

V hospodářském roce 2013/14 je v České republice osázeno 3 850 ha brambor pro výrobu bramborového škrobu. K uvedenému číslu je třeba připočítat přibližně 1 000 ha na zajištění reprodukce sadby. Při předpokládaném průměrném hektarovém výnosu 33 t by celková produkce byla cca 127 tis. tun brambor pro výrobu škrobu a přibližně 18 tis. t sadby brambor k osázení produkčních ploch. Vzhledem k nepříznivému průběhu počasí se však předpokládají dodávky do škrobáren o 15 – 20 % nižší, a to zejména z důvodu nižších výnosů. Škrobnatost se předpokládá o cca 1 % vyšší než v minulých letech.

Snahou pěstitelů brambor pro výrobu škrobu a výrobců škrobu je zachování brambor pro výrobu škrobu jako citlivé komodity v souvislosti s tvorbou a uplatňováním Společné zemědělské politiky EU od roku 2014, resp. od roku 2015 z důvodu udržení konkurenceschopnosti pěstování brambor v České republice.

Bilance výroby a spotřeby nativního bramborového škrobu (tis. t)

Ukazatel/Rok	2004/05	2005/06	2006/07	2007/08	2008/09	2009/10	2010/11	2011/12	2012/13*
Počáteční zásoba	0,0	0,7	2,4	1,1	2,0	2,7	0,8	1,2	3,2
Výroba	33,6	36,3	25,0	32,7	30,1	29,6	26,7	30,6	24,0
Dovoz	3,9	4,4	6,6	6,0	8,2	6,8	10,8	8,0	10,0
Celková nabídka	37,5	41,4	34,0	39,8	40,3	39,1	38,3	39,8	37,2
Domácí spotřeba	31,7	32,7	24,9	33,3	30,2	25,2	29,6	29,0	27,0
Vývoz	5,1	6,3	8,0	4,5	7,4	12,1	7,5	7,6	6,0
Celková poptávka	36,8	39,0	32,9	31,3	37,6	37,3	37,1	36,6	33,0
Konečná zásoba	0,7	2,4	1,1	2,0	2,7	0,8	1,2	3,2	4,2

Pramen: ČSÚ, MZe a VÚZE

Poznámka: * Odhad MZe ČR a ČSS.

PŘÍLOHY

I. Stručný přehled nepreferenčních celních sazeb EU vůči třetím zemím

Brambory:

Brambory sadbové – 07011000 celní sazba... **4,5 %**

Brambory k výrobě škrobu – 07019010 celní sazba... **5,8 %**

Brambory rané – 07019050 (od 1. 1. do 15. 5.) celní sazba... **9,6 %**

Preferenční bezcelní kvóty:

Brambory rané – 07019050 (od 16. 5. do 30. 6.) celní sazba... **13,4 %**

Brambory ostatní – 07019090 celní sazba... **11,5 %**

Výrobky z brambor a bramborový škrob:

Brambory (i vařené), mražené bez příměsí – 07101000 celní sazba... **14,4 %**

Mouka, krupice a prášek z brambor – 11051000 celní sazba... **12,2 %**

Vločky, granule a pelety z brambor – 11052000 celní sazba... **12,2 %**

Bramborový škrob – 11081300 celní sazba **166 EUR/t**

Skupina ostatní zeleniny připravené nebo konzervované jinak než v octě nebo kyselině octové, zmražené, jiné než výrobky skupiny 2006

Brambory vařené, jinak neupravené – 20041010 celní sazba... **14,4 %**

Brambory ve formě mouky, šrotu nebo vloček – 20041091 celní sazba... **7,6 %**

+ zemědělský komponent

Brambory ostatní – 20041099 celní sazba... **17,6 %**

Skupina ostatní zeleniny připravené nebo konzervované jinak než v octě nebo kyselině octové, nezmrazené, jiné než výrobky skupiny 2006

Brambory konzervované ve formě mouky, šrotu nebo vloček

– 2005 20 10 celní sazba... 8,8 %
+ zemědělský komponent

Brambory tenké krájené, smažené nebo pečené, též solené nebo ochucené, hermeticky uzavřené, vhodné pro okamžitou spotřebu – 2005 20 20 celní sazba... 14,1 %

Ostatní brambory – 2005 20 80 celní sazba... 14,1 %

Výrobky ze škrobu nebo přípravky na bázi škrobu:

Dextriny – 3505 10 10 celní sazba... 9 % + 17,7 EUR/ 100 kg

Esterifikované a etherifikované škroby – 3505 10 50 celní sazba... 7,7 %

Ostatní modifikované škroby – 3505 1090 celní sazba... 9 % + 17,7 EUR/ 100 kg

Přípravky k úpravě povrchu, k apretování na podkladě škrobnatých látek, obsahujících méně než 55 % takových látek – 3809 10 10 celní sazba... 8,3 % + 8,9 EUR/ 100 kg
(maximální celní sazba MAX 12,8 %)

Přípravky k úpravě povrchu, k apretování na podkladě škrobnatých látek, obsahujících nejméně 55 %, ale méně než 70 % takových látek – 3809 10 30 celní sazba... 8,3 % + 12,4 EUR /100 kg
(maximální celní sazba MAX 12,8 %)

Přípravky k úpravě povrchu, k apretování na podkladě škrobnatých látek, obsahujících nejméně 70 %, ale méně než 83 % takových látek – 3809 10 50 celní sazba ... 8,3 % + 15,1 EUR/ 100 kg
(maximální celní sazba MAX 12,8 %)

Přípravky k úpravě povrchu, k apretování na podkladě škrobnatých látek, obsahujících nejméně 83 % takových látek – 3809 10 90 celní sazba... 8,3 % + 17,7 EURO/ 100 kg
(maximální celní sazba MAX 12,8 %)

2. Preferenční neomezený přístup na trh EU pro brambory a výrobky z brambor

U brambor a výrobků z brambor poskytuje EU preferenční neomezený přístup na trh západoevropským zemím mimo EU, některým zemím Středomoří, zemím západního Balkánu, Moldavsku, Turecku, Chile, Mexiku, Republice Jižní Afrika a v rámci všeobecného systému preferencí i dalším rozvojovým zemím. Dále poskytuje preferenční přístup v rámci kvót, důležitý zejména pro dodávky raných brambor ze zemí Středomoří.

Poznámky



MINISTERSTVO ZEMĚDĚLSTVÍ

Vydalo Ministerstvo zemědělství
Těšnov 17, 117 05 Praha 1
internet: www.eagri.cz
e-mail: info@mze.cz

ISBN 978-80-7434-129-8