

Situační a výhledová zpráva

OKRASNÉ ROSTLINY

2003

Říjen

Vydává Ministerstvo zemědělství České republiky

Odbor marketingu a komodit MZe ČR

Odpovědný odborný redaktor:

Bc. Irena Buchtová MZe ČR
Ing. Zuzana Drašnarová MZe ČR

Ředitelka odboru:

Ing. Helena Macková MZe ČR

Zdroje informací, zpracovatelé podkladů

Český statistický úřad, Praha	Státní rostlinolékařská správa ČR, Praha
Generální ředitelství cel, Praha	Výzkumný ústav Silva Taroucy pro krajinu a okrasné zahradnictví, Průhonice
Ministerstvo financí ČR, Praha	Výzkumný ústav zemědělské ekonomiky, Praha
Ministerstvo zemědělství ČR, Praha	Ročenka AIPH 2002
Svaz květinářů a floristů ČR, Olomouc	
Svaz školkařů ČR, Průhonice	

Autorky touto cestou děkují za spolupráci všem uvedeným organizacím a jejich odborným pracovníkům.

Situační a výhledové zprávy jsou pro všechny podnikatelské subjekty k dispozici na Zemědělských agenturách MZe, na pracovištích Agrární komory a v budově Ministerstva zemědělství. Dále vycházejí jako příloha periodika Agrospoj a jsou rovněž k dispozici na internetové adrese: <http://www.mze.cz/publikace>.

OBSAH

Úvod	1
Souhrn	1
Seznam zkratk	3
Zásahy státu	3
Zapojení ČR do mezinárodní spolupráce a obchodu	14
Státní rostlinolékařská správa ČR	15
Hlavní zásady společné zemědělské politiky EU v sektoru okrasných rostlin	17
Část A – Květinářství	21
Světový a evropský trh	21
Pěstování květin v ČR	25
Šlechtění květin a výroba osiva v ČR	30
Spotřeba květin v ČR	31
Cenový vývoj	35
Zahraníční obchod ČR	37
Přehled o užití květin	43
Část B – Okrasné dřeviny	44
Evropský trh	44
Pěstování okrasných dřevin v ČR	44
Spotřeba okrasných školkařských výpěstků v ČR	50
Cenový vývoj	50
Zahraníční obchod ČR	51
Přehled o užití okrasných dřevin	53
Přílohy: č. 1 – Sortiment domácích – autochtonních dřevin v ČR	54
č. 2 – Přehled velkoobchodních cen školkařských výpěstků	55
č. 3 – Přehled zahraničního obchodu ČR se školkařskými výpěstky celkem podle států	61

ÚVOD

Předkládaná situační a výhledová zpráva navazuje na situační a výhledovou zprávu „Okrasné rostliny“, vydanou v roce 2001. Zpráva má dvě části, a to část A – Květinářství a část B – Okrasné dřeviny. Jsou zde zpracovány dostupné údaje ke konci roku 2001, v některých kapitolách i za rok 2002 a 2003.

Autoři při zpracování části A vycházeli z údajů, které byly dodány převážně Svazem květinářů a floristů a oddělením státní statistické služby MZe ČR. Kompletní údaje o plochách okrasných rostlin, jejich skladbě, o nákupu, prodeji, produkci květin a sadby a zastoupení jednotlivých kategorií na trhu, nebyly k dispozici, proto se vycházelo z kvalifikovaných odhadů. Květinářství je zaměřeno na aktuální údaje, které se týkají především řezaných květin, hrnkových květin okrasných květem a listem a osiva a sádí .

Při zpracování části B bylo využito údajů, které poskytly školkařské podniky v České republice Výzkumnému ústavu Silva Taroucy pro krajinu a okrasné zahradnictví Průhonice (VÚKOZ) v rámci řešení výzkumného záměru č. 1, schváleného Radou vlády ČR na období 2000 – 2004.

Blížící se vstup ČR do EU a s tím související nutnost harmonizace legislativy a příslušných norem vyžaduje pro udržení pozice české květinářské výroby vytvoření kvalitního informačního systému. MZe ČR proto ve spolupráci se Svazem květinářů a floristů zahájilo v roce 2000 statistické zjišťování produkce květin v květinářských podnicích.

SOUHRN

Produkce květin má v ČR od roku 1997 meziročně vzestupný trend. V dlouhodobějším horizontu lze vysledovat odklon od pěstování řezaných květin ve prospěch květin hrnkových, balkónových a záhonových. V roce 2002 se celková produkce okrasných rostlin v porovnání s rokem 2001 zvýšila téměř o 14 % na 1,32 mld. Kč, přičemž nejvýraznější nárůst nastal u produkce záhonových a hrnkových rostlin okrasných květem. Produkce květin byla v roce 2002 realizována přibližně na 89 ha venkovních ploch a na 126 ha krytých ploch, tzn. ve sklenících, fóliovnících a pařeništích. Z ekonomického hlediska je však většina skleníků zastaralá, technologické vybavení většinou nedostačující.

Přední místa v sortimentní skladbě pěstovaných řezaných květin v ČR zaujímají karafiáty, gerbery a růže. Zatímco produkce karafiátů se zvyšuje, produkční plochy především růží a gerber mají z celkového pohledu spíše klesající trend, a to jak z důvodů vyšších nákladů na jejich pěstování v zimních měsících, tak zejména vlivem konkurence dovozů řezaných květin v kompletním sortimentu. Pozitivním jevem posledních let je mírný nárůst produkce sezónních řezaných květin, např. mečíků, jiřinek, narcisů, tulipánů apod.

Na základě analýz vývoje spotřebitelských cen květin lze konstatovat, že tempo meziročního nárůstu cen se v roce 2002 zřetelně zpomalilo. V průběhu roku dochází k určitým cenovým výkyvům (zejména u růží a gerber), přičemž maxima dosahují v zimních měsících.

Bilance zahraničního obchodu ČR květinářskými produkty (tzn. cibulí, hlíz, hrnkových rostlin, řezaných květin, osiva a ostatního rostlinného materiálu) je vysoce pasivní. Deficit se v roce 2002 zvýšil oproti předchozímu roku o 5 % na hodnotu 1,44 mld. Kč. Pozitivní skutečností je stálý meziroční růst vývozu tuzemských výpěstků (zejména hrnkových a řezaných květin a zeleně), i když v porovnání s dovozem je hodnota vývozu celkem nepatrná.

Ve **sektoru školkařství** v ČR lze v roce 2001 proti předchozímu roku sledovat určitý útlum. Produkce školkařských výpěstků poklesla na celkový objem 353 mil. Kč. K poklesu produkce došlo u listnatých a jehličnatých keřů a také růží, naopak produkce skupiny listnatých stromů se zvyšuje. Tuzemská školkařská výroba je však svým rozsahem a objemem pro pokrytí potřeb trhu stále nedostatečná i přes značně široký sortiment pěstovaných druhů okrasných dřevin, růží a trvalek. Proto je zvyšující se spotřeba okrasných školkařských výpěstků kompenzována dovozem z evropských školkařských oblastí.

Z porovnání velkoobchodních cen školkařských výpěstků domácí produkce s cenami dováženého zboží vyplývá, že cenová úroveň běžných školkařských výpěstků (především mladých rostlin listnatých dřevin) je víceméně srovnatelná, naopak u technologicky a pracovně náročnějších skupin je rozdíl v cenách výpěstků zásadní. U řady spotřebitelsky atraktivních výpěstků (rododendrony, azalky, kvetoucí listnaté keře s balem, dřeviny ovíjivé a pnoucí apod.) se ceny importovaných výpěstků pohybují v dvojnásobku až trojnásobku cen tuzemských. Tyto rozdíly jsou zvláště patrné u vzrostlých kmenných a pyramidálních tvarů přesazovaných listnatých a alejových stromů, solitérních jehličnanů a solitérních listnatých keřů.

Bilance zahraničního obchodu ČR se školkařskými výpěstky je také vysoce pasivní, v roce 2002 se v porovnání s rokem 2001 deficit zvýšil téměř o 11 % na úroveň 240 mil. Kč. Tato skutečnost je dána silnou disproporcí mezi rostoucí poptávkou trhu a nedostatečnou domácí produkcí. Největší položku dovozů představují stromy a keře venkovní, jejichž dovoz se meziročně výrazně zvyšuje a v roce 2002 představoval téměř 70% podíl celkové hodnoty dovozu této skupiny. Další významnou komoditou dovozu představují venkovní víceleté rostliny. Mezi nejvýznamnější dovozce školkařských výpěstků patří tradičně Nizozemsko, Německo, Itálie, Belgie a Maďarsko.

K významnému vývoznímu artiklu ČR patří venkovní stromy a keře spolu s venkovními víceletými rostlinami a roubovanými růžemi, které směřovaly především na trhy Slovenska, dále Německa, Ruska a Nizozemska.

SEZNAM ZKRATEK

AIPH	Association Internationale des Producteurs de l'Horticulture Mezinárodní asociace výrobců zahradních rostlin
ASSINSEL	The International Plant Breeders Association Mezinárodní asociace šlechtitelů
CITES	Convention of International Trade in Endangered Species of Wild Fauna and Flora Mezinárodní konvence o ochraně volně žijících druhů živočichů a rostlin
COMMASSO	Association of Plant Breeders of the Economic Community Asociace šlechtitelů rostlin EU
EPPO	European and Mediterranean Plant Protection Organization Evropská a středozevní organizace pro ochranu rostlin
FAO	Food and Agriculture Organization of the United Nations Organizace pro výživu a zemědělství
FIS	Federation Internationale du Commerce des Semences Mezinárodní federace obchodu s osivou
ISHS	International Society for Horticultural Science Mezinárodní vědecká společnost zahradnická
ISO	International Organization for Standardization Mezinárodní organizace pro standardizaci
ISTA	International Seed-Testing Association Mezinárodní sdružení pro zkoušení osiva a sadby
IUFRO	International Union of Forestry Research Organization Mezinárodní unie (svaz) výzkumných lesnických organizací (ústavů)
OECD	Organization for Economic Cooperation Organizace pro hospodářskou spolupráci a rozvoj
SRS	Státní rostlinolékařská správa
ÚKZÚZ	Ústřední kontrolní a zkušební ústav zemědělský
UPOV	International Union of Plant Variety Protection Mezinárodní unie pro ochranu nových odrůd rostlin
VÚKOZ	Výzkumný ústav Silva Taroucy pro krajinu a okrasné zahradnictví

ZÁSAHY STÁTU

Do této kapitoly jsou zařazena následující opatření:

1. Celní opatření podle platného celního sazebníku
2. Licenční politika
3. Daňová politika
4. Dotační politika státu
5. Normy jakosti
6. Legislativa, vztahující se ke komoditě květiny a okrasné dřeviny

1. Celní opatření

Pro rok 2003 je v platnosti nařízení vlády č. 534/2002 Sb. (celní sazebník), který stanovuje sazby dovozního cla pro zboží dovážené do ČR a podmínky pro jejich uplatnění.

Na základě Protokolu o úpravách obchodních aspektů Evropské dohody, uzavřené mezi ČR a ES, jsou stanoveny nové vzájemné zemědělské koncese pro dovozy i vývozy některých zemědělských a potravinářských výrobků. Toto nařízení se týká i květin a okrasných dřevin.

Zboží, u něhož se uplatňuje preferenční celní sazba a výše celních kvót při dovozu z EU do ČR

Položka celního sazebníku	Název zboží	Preferenční clo	Celní kvóta od 1. 7. 2002 a dále
0601 20 30	Hlízy, cibule orchidejí, hyacintů, narcisů, tulipánů v květu	bez cla	neomezeně
0601 20 90	Hlízy, cibule v květu, ostatní	bez cla	neomezeně
0602 10 90	Nekořenovité řízky a rouby ostatní	bez cla	neomezeně
0602 20 90	Stromy, zákrsky, keře a keříky též roubované	bez cla	neomezeně
0602 30 00	Rododendrony, azalky též roubované	bez cla	neomezeně
0602 40 10	Růže neroubované	bez cla	neomezeně
0602 40 90	Růže roubované	bez cla	neomezeně
0602 90 91	Kvetoucí rostliny pokojové vyjma kaktusy	bez cla	neomezeně
0602 90 99	Rostliny pokojové ostatní	bez cla	neomezeně
0604 91 90	Listoví, listy, větve a ost. části rostlin, bez květů, čerstvé	bez cla	neomezeně
0604 99 10	Listoví, listy, větve a ost. části rostlin, bez květů sušené, dále neupravované	bez cla	neomezeně
0604 99 90	Listoví, listy, větve a ost. části rostlin bez květů	bez cla	neomezeně
0603 10 10 10 10 30	Růže řezané od 1. 11. – 31. 5. od 1. 6. – 31. 10.	2,0 %	neomezeně
0603 10 10 20		14,5 %	
0603 10 20 10 20 30	Karafiáty od 1. 11. – 31. 5. od 1. 6. – 31. 10.	2,0 %	neomezeně
0603 10 20 20		14,5 %	
0603 10 40 10 40 30	Gladioly od 1. 11. – 31. 5. od 1. 6. – 31. 10.	2,0 %	neomezeně
0603 10 40 20		14,5 %	
0603 10 50 10 50 30	Chryzantémy od 1. 11. – 31. 5. od 1. 6. – 31. 10.	2,0 %	neomezeně
0603 10 50 20		14,5 %	
0603 10 80 10 80 30	Ostatní řezané od 1. 11. – 31. 5. od 1. 6. – 31. 10.	2,0 %	neomezeně
0603 10 80 20		14,5 %	
0603 90 00 00	Ostatní řezané květiny	bez cla	neomezeně

Pramen: Protokol o úpravách obchodních aspektů Evropské dohody, Nařízení vlády č. 117/2003 Sb.

Zboží, u něhož se uplatňuje preferenční celní sazba a výše celních kvót při vývozu z ČR do EU

Položka celního sazebníku	Název zboží	Preferenční clo	Celní kvóta od 1. 7. 2002 a dále
0603 10 10	Růže řezané od 1. 11. – 31. 5.	2,0 %	neomezeně
0603 10 20	Karafiáty řezané od 1. 11. – 31. 5.	2,0 %	neomezeně
0603 10 40	Gladioly řezané od 1. 11. – 31. 5.	2,0 %	neomezeně
0603 10 50	Chryzantémy od 1. 11. – 31. 5.	2,0 %	neomezeně
0603 10 80	Ostatní řezané květiny od 1. 11. – 31. 5.	2,0 %	neomezeně
0603 10 30	Orchideje	bez cla	neomezeně
0603 90 00	Ostatní řezané květiny	bez cla	neomezeně
0603 10 10, 20, 40, 50, 80	Řezané květiny čerstvé od 1. 6. – 31. 10.	20 % ze sml. cla*	250 t
0601 10 10, 20, 30, 40, 90	Cibule hyacintu, narcisu, tulipánu, hlízy gladiolu a ost. cibuloviny v klídu	bez cla	neomezeně
0601 20 30	Hlízy, cibule orchidejí, hyacintů, narcisů, tulipánů v květu	bez cla	neomezeně
0601 20 90	Hlízy, cibule v květu, ostatní	bez cla	neomezeně
0602 10 90	Nekořenovité řízky a rouby ostatní	bez cla	neomezeně
0602 20 90	Stromy, zákrsky, keře a keříky též roubované	bez cla	neomezeně
0602 30 00	Rododendrony, azalky též roubované	bez cla	neomezeně
0602 40 10, 90	Růže neroubované a růže roubované	bez cla	neomezeně
0602 90 45	Rostliny mladé, venkovní	bez cla	neomezeně
0602 90 49	Stromy, keře, keříky, venkovní	bez cla	neomezeně
0602 90 51	Venkovní rostliny, víceleté	bez cla	neomezeně
0602 90 59	venkovní rostliny, jednoleté	bez cla	neomezeně
0602 90 70	Kořenovité řízky a mladé rostliny květin	bez cla	neomezeně
0602 90 91	Kvetoucí rostliny pokojové vyjma kaktusy	bez cla	neomezeně
0602 90 99	Rostliny pokojové ostatní	bez cla	neomezeně
0604 91 90	Listoví, listy, větve a ost. části rostlin, bez květů, čerstvé	bez cla	neomezeně
0604 99 10	Listoví, listy, větve a ost. části rostlin, bez květů sušené, dále neupravené	bez cla	neomezeně
0604 99 90	Listoví, listy, větve a ost. části rostlin bez květů	bez cla	neomezeně
1209 30 00	Osiva bylin pro květy	bez cla	neomezeně
1209 99 91	Osiva květin ostatní	bez cla	neomezeně

Pramen: Rozhodnutí Rady ES č. 2003/298/EC, Protokol o úpravách obchodních aspektů Evropské dohody

Poznámka: * smluvní clo EU pro toto období je 12 %

Přehled ostatních preferenčních celních sazeb a kvót při vývozu zboží z ČR

Země	Položka celního sazebníku	Název zboží	Celní sazba	Kvóta
Lotyšsko	0601 20	Hlízy a cibule ve vegetaci nebo v květu	5 %	neomezeně
	0602	Ostatní živé rostliny ,řízky, rouby	5 %	neomezeně
Litevsko	0601 10, 20	Hlízy a cibule ve vegetaci nebo v květu	bez cla	neomezeně
	0602 20	Stromky, zákrsky, keře též roubované	bez cla	neomezeně
	0602 30	Rododendrony a azalky též roubované	bez cla	neomezeně
	0602 40	Růže též roubované	bez cla	neomezeně
	0602 90	Ostatní živé rostliny	bez cla	neomezeně
	0604 91	Větve jehličnanů, listy, k okrasným účelům	bez cla	neomezeně
	0604 99	Listy, větve aj. bez květu sušené, barvené apod.	bez cla	neomezeně

Pramen: Dohody o volném obchodu

Poznámka: Dovození cla, uplatňovaná v Estonsku na výrobky mající původ v ČR, jsou zrušena dnem vstupu Dohody v platnost.

Přehled ostatních preferenčních celních sazeb a kvót při dovozu zboží do ČR

Země	Položka celního sazebníku	Druh zboží	Celní sazba	Kvóta
Lotyšsko	0601 20	Hlízy a cibule ve vegetaci nebo v květu	bez cla	neomezeně
	0602 10	Nekořenovité řízky a rouby	bez cla	neomezeně
	0602 20	Stromky, zákrsky, keře	bez cla	neomezeně
	0602 30	Rododendrony a azalky též roubované	bez cla	neomezeně
	0602 40	Růže též roubované	bez cla	neomezeně
	0602 90	Ostatní živé rostliny, řízky a rouby	bez cla	neomezeně
Litevsko	0601 20	Hlízy a cibule ve vegetaci nebo v květu	bez cla	neomezeně
	0602 10	Nekořenovité řízky a rouby	bez cla	neomezeně
	0602 20	Stromky, zákrsky a keře též roubované	bez cla	neomezeně
	0602 30	Rododendrony a azalky též roubované	bez cla	neomezeně
	0602 40	Růže též roubované	bez cla	neomezeně
	0602 90	Ostatní živé rostliny	bez cla	neomezeně
	0604 91	Větve jehličnanů, listy, k okrasným účelům	bez cla	neomezeně
0604 99	Listy, větve aj. bez květu sušené, barvené apod.	bez cla	neomezeně	
Estonsko	0601 20	Hlízy a cibule ve vegetaci nebo v květu	bez cla	neomezeně
	0602 10	Nekořenovité řízky a rouby	bez cla	neomezeně
	0602 20	Stromky, zákrsky a keře též roubované	bez cla	neomezeně
	0602 30	Rododendrony a azalky též roubované	bez cla	neomezeně
	0602 40	Růže též roubované	bez cla	neomezeně
	0602 90	Ostatní živé rostliny, řízky a rouby	bez cla	neomezeně
	0603 90	Ostatní řezané květiny	bez cla	neomezeně
	0604 91	Větve jehličnanů, listy, k okrasným účelům	bez cla	neomezeně
	0604 99	Listy, větve aj. bez květu sušené, barvené apod.	bez cla	neomezeně
Izrael	0602 10	Nekořenovité řízky a rouby	bez cla	neomezeně
	0602 20	Stromky, zákrsky a keře též roubované	bez cla	neomezeně
	0602 30	Rododendrony a azalky též roubované	bez cla	neomezeně
	0602 40	Růže též roubované	bez cla	neomezeně
	0602 90	Ostatní živé rostliny, řízky a rouby	bez cla	neomezeně
	0603 10	Řezané květiny čerstvé od 1. 11. – 31. 5.	bez cla	800 t
	0603 90	Řezané květiny ostatní	bez cla	neomezeně

Pramen: Dohody o volném obchodu

Poznámka: Dnem vstupu do EU (tj. 1. 5. 2004) převezme Česká republika celní sazebník EU v plném znění.

Přehled preferenčních celních sazeb v rámci zemí CEFTA, uplatňovaných bilaterálně

Položka celního sazebníku	Název zboží	Maďarsko	Polsko	Slovinsko	Bulharsko	Rumunsko	Chorvatsko
0601 20	Hlízy cibule ve vegetaci	bez cla	bez cla	bez cla	bez cla	bez cla	bez cla
0602 10	Nekořenovité řízky a rouby	bez cla	bez cla	bez cla	bez cla	bez cla	bez cla
0602 20	Stromky, zákrsky, keře	bez cla	bez cla	bez cla	bez cla	bez cla	bez cla
0602 30	Rododendrony, azalky též roubované	bez cla	bez cla	bez cla	bez cla	bez cla	bez cla
0602 40	Růže též roubované	bez cla	bez cla	bez cla	bez cla	bez cla	bez cla
0602 90 91	Kvetoucí pokojové rostliny vyjma kaktusy	bez cla	bez cla	bez cla	bez cla	bez cla	bez cla
0602 90 99	Pokojové rostl. ostatní	bez cla	bez cla	bez cla	bez cla	bez cla	bez cla
0603 10 10 10 10 30	Růže řezané 1. 11. – 31. 5.	-	bez cla	-	2,5 %	-	-
0603 10 10 20	Růže řezané od 1. 6. – 31. 10.	-	bez cla	-	-	-	-
0603 10 20 10 20 30	Karafiáty řezané 1. 11. – 31. 5.	-	bez cla	-	2,5 %	-	-
0603 10 20 20	Karafiáty řezané od 1. 6. – 31. 10.	-	bez cla	-	-	-	-
0603 10 40 10 40 30	Gladioly řezané od 1. 11. – 31. 5.	-	bez cla	-	2,5 %	-	-
0603 10 40 20	Gladioly řezané od 1. 6. – 31. 10.	-	bez cla	-	-	-	-
0603 10 50 10 50 30	Chryzantémy řezané od 1. 11. – 31. 5.	-	bez cla	-	2,5 %	-	-
0603 10 50 20	Chryzantémy řezané od 1. 6. – 31. 10.	-	bez cla	-	-	-	-
0603 10 80 10 80 30	Ostatní řezané od 1. 11. – 31. 5.	-	bez cla	-	2,5 %	-	-
0603 10 80 20	Ostatní řezané od 1. 6. – 31. 10.	-	bez cla	-	-	-	-
0603 90 00	Ostatní čerstvé řezané	bez cla	bez cla	-	2,5 %	-	-
0604 91 49	Větve jehličnanů, čerstvé k okrasným účelům	bez cla	bez cla	bez cla	bez cla	bez cla	bez cla
0604 91 90	Listy, větve aj. bez květu k okras. účelu	bez cla	bez cla	bez cla	bez cla	bez cla	bez cla
0604 99	Listy, větve aj. bez květu sušené, barvené apod.	bez cla	bez cla	bez cla	bez cla	bez cla	bez cla

Pramen: Dohody o volném obchodu, celní sazebník

Poznámka: Dnem vstupu do EU (tj. 1. 5. 2004) převezme Česká republika celní sazebník EU v plném znění.

2. Licenční politika

Podle nařízení vlády č. 481/2001 Sb., kterým se mění nařízení č. 185/2000 Sb., stanovující výroby, jež mohou být dováženy do ČR nebo vyváženy z ČR jen na základě licence podle zákona č. 62/2000 Sb., o některých opatřeních při vývozu nebo dovozu výrobků a o licenčním řízení a o změně některých zákonů, se na komoditu okrasné rostliny a okrasné dřeviny neuplatňují automatické ani neautomatické licence.

3. Daňová politika

Zákonem č. 262/2001 Sb., který mění zákon č. 587/1992 Sb., o spotřebních daních, ve znění pozdějších předpisů, zákon č. 588/1992 Sb., o dani z přidané hodnoty, ve znění pozdějších předpisů, zákon č. 17/2000 Sb. a zákon č. 22/2000 Sb.

Snížené sazby daně z přidané hodnoty (5 %) podléhají následující skupiny položek celního sazebníku:

- 0601 – hlízy, hlízovité kořeny, dráповité kořeny a oddenky ve vegetativním klidu, ve vegetaci nebo v květu,
- 0602 – ostatní živé rostliny (rododendrony, azalky, růže roubované i neroubované, stromy, keře, keříčky, hrnkové rostliny – vyjma kaktusy),
- 0604 – listoví, listy, větve a ostatní části rostlin bez květů nebo pupat na kytice nebo k okrasným účelům, čerstvé, sušené, bílé, barvené, napuštěné nebo jinak upravené.

Sazba ve výši 22 % podléhá:

- 0603 – řezané květiny a pupata na kytice nebo k okrasným účelům, čerstvé, sušené, bílé, barvené, napuštěné nebo jinak upravené.

4. Dotační politika státu

a) Zásady, kterými se stanovují podmínky pro poskytování podpor formou dotací na základě podpůrných programů, stanovených § 2 odst. 1 zákona č. 252/1997 Sb., o zemědělství pro rok 2003:

2.B. – Udržování genetického potenciálu osiv a sadby

2.B.c. – Podpora na zkoušení původních českých odrůd v zahraničí, pokud byly v roce 2003 ve státě zkoušeny registrovány, anebo pokud jim byla v roce 2003 ve státě zkoušení udělena právní ochrana ve výši do 100 000 Kč na jednu odrůdu. Subjektem je podnikatel (§ 2 zákona č. 513/1996 Sb.), který zabezpečuje novošlechtění a udržovací šlechtění rostlin v souladu se zákonem č. 92/1996 Sb. v platném znění, včetně navazujících vyhlášek a předpisů, a vlastník šlechtitelského osvědčení podle zák. č. 408/2000 Sb.

Podmínka do rozhodnutí: podpora může být čerpána za předpokladu, že žadatel doloží ověřené české překlady dokladů o registraci (povolení) odrůd ze států zkoušení, uvedená podmínka se nevztahuje na doklady ze Slovenské republiky.

3. – Podpora ozdravování polních a speciálních plodin

3.a. – Biologická ochrana jako náhrada chemické ochrany rostlin do výše 60 % z prokázaných nákladů na pořízení bioagens a na odborný servis. Subjektem je podnikatel (§ 2 zákona č. 513/1991 Sb.), provádějící ozdravování polních a speciálních plodin.

3.e. – Podpora šlechtění odrůd s vyšší odolností proti škodlivým biotickým a abiotickým činitelům do výše 60 % prokázaných přímých nákladů.

7. – Podpora mladých začínajících zemědělců

Podpora rozvoje drobného a středního podnikání v zemědělství, prostřednictvím podpory mladých začínajících zemědělců. Podpora slouží k pořízení, rozšíření a modernizaci farmy, tj. nákupu či pořízení budov a staveb, strojů, zařízení, základního stáda hospodářských zvířat sloužících k provozování zemědělské prvovýroby. Dotaci nelze použít na nákup půdy nebo na pořízení předmětu podpory, který byl v minulém období již jednou dotován z finančních prostředků státního rozpočtu nebo PGRLF, a. s.

8. – Nákazový fond a dotace zemědělského pojištění

8.B. – Částečná úhrada (podpora) zemědělského pojištění.

8.B.a. – Podpora pěstitelů na úhradu nákladů spojených s pojištěním plodin – podpora pěstitelů, který podniká v zemědělské výrobě podle § 2 zák. č. 513/1991 Sb. a uzavřel smluvní pojištění pro případ živelné pohromy. Výše podpory je stanovena do 20 % prokázaných nákladů na pojištění pro případ živelné pohromy.

9.A.b. – Speciální poradenství pro rostlinnou výrobu

9.A.b.1) – Publikace doporučovaných odrůd včetně agrotechniky, poskytované pěstitelům zdarma. Subjektem je pěstitelský svaz. Výše podpory je stanovena do výše 80 % prokázaných přímých nákladů.

9.A.b.2) – Pořádání výstav pěstovaných rostlin. Subjektem je vystavovatel nebo pěstitelský svaz. Výše podpory: fixní částka podle rozhodnutí MZe, podle významu pořádané výstavní akce.

9.A.b.3) – Pořádání seminářů, školení pro pěstitelskou veřejnost. Subjektem je pořadatel (se souhlasem MZe). Výše podpory: do výše 60 % prokázaných přímých nákladů.

9.F. – Podpora poradenství v zemědělství

Účelem je příprava zemědělských podnikatelů na zapojení do evropských podpůrných programů. Předmětem podpory je zemědělské poradenství, poskytované k projektům předkládaným v rámci programu SAPARD, priorita 1: „Zlepšení konkurenceschopnosti zemědělství“, opatření 1.1. a 1.2. Subjektem jsou žadatelé, kteří využijí služeb poradců vedených v „Registru poradců MZe ČR“ ke zpracování projektu/ů k žádosti/em, předložené/ým v roce 2003 v termínu stanoveném programem SAPARD. Výše podpory je stanovena do 60 % z prokázaných nákladů spojených poradenstvím pro zpracování projektu/ů.

10. – Podpora vzniku a činnosti odbytových organizací výrobců, podpora evropské integrace nevládních organizací

Účelem je podpora činnosti odbytových organizací výrobců a subjektů, sdružujících odbytové organizace výrobců u vybraných prvovýrobních nezpracovaných zemědělských komodit za účelem společného odbytů základních zemědělských výrobků a vytváření efektivní marketingové struktury. Podpora integrace vyjmenovaných českých nevládních stavovských agrárních organizací do evropských nevládních organizací, působících v sídle EU.

10.A. – Podpora činnosti odbytových organizací výrobců v prvních třech letech činnosti

Předmětem je podpora činnosti nových odbytových organizací výrobců, vzniklých nejpozději v roce 2002 (rozhodující pro dobu činnosti odbytové organizace a stanovení výše procenta podpory je datum zapsání do obchodního rejstříku), které splňují podmínky programu a jsou MZe k této činnosti uznány a dosáhly v roce 2002 min. obratu 30 mil. Kč. Podpora je ve 2. roce do výše 40 % a ve 3. roce do výše 20 % uznaných nákladů na hlavní činnost odbytové organizace.

10.B. – Podpora činnosti odbytových organizací výrobců

Podporován je technologický rozvoj a vytváření efektivní marketingové struktury odbytových organizací výrobců, vzniklých nejpozději v kalendářním roce 2000, aby vytvořený obrat byl mírou činnosti pro poskytnutí podpory, a které splňují podmínky programu a jsou MZe k této činnosti uznány a dosáhly v roce 2002 min. obratu 30 mil. Kč. Výše podpory je stanovena do 50 % uznatelných výdajů; maximální příspěvek ze strany státu se bude odvíjet z obratu odbytové organizace (za rok 2002), a to do výše nejvíce 2 %, maximálně však 3 mil. Kč.

10.C. – Podpora činnosti subjektů sdružujících odbytové organizace výrobců v prvních třech letech činnosti. Předmětem podpory je činnost subjektů, sdružujících odbytové organizace výrobců, vzniklých nejpozději v roce 2002 (rozhodující pro dobu činnosti subjektu sdružujícího odbytové organizace výrobců a stanovení výše procenta podpory je datum zapsání do obchodního rejstříku), které splňují podmínky programu. Subjekty se zabývají odbytem nebo podporou odbytu jedné z prvovýrobních komodit pro své členské subjekty, kterými jsou výhradně uznané odbytové organizace výrobců (min. počet 3 odbytové organizace výrobců), operujících v jedné shodné komoditě. Podpora je ve 2. roce do výše 40 %, ve 3. roce do výše 20 % uznaných nákladů na hlavní činnost subjektů, sdružujících odbytové organizace výrobců (nelze spojovat s nákladovými položkami členských odbytových organizací z podpůrných programů 10.A. a 10.B.).

10.D. – Podpora evropské integrace nevládních organizací

Předmětem podpory jsou náklady spojené se vstupem, členstvím, zastoupením členství a s činností českých stavovských agrárních nevládních organizací (u členů řádných i přidružených) v mezinárodních nevládních organizacích, za které se z hlediska tohoto podpůrného programu pro rok 2003 považují:

Konfederace evropského zemědělství (CEA), Konfederace mladých farmářů (CEJA), Evropská konfederace zemědělských producentů (COPA), Všeobecný výbor pro zemědělské družstevnictví EU (COGECA), Konfederace potravinářských sdružení EU 15 (CIAA), Konfederace evropských vlastníků lesů (CEPF), Evropská federace obecních lesů (FECOF).

Výše podpory: fixní částka dle rozhodnutí MZe, podle náročnosti začlenění do vyjmenovaných mezinárodních nevládních organizací.

b) Podpůrný a garanční rolnický a lesnický fond

Hlavní činností je poskytování podpor ve formě dotací úroků a garancí části jistiny úvěrů na ekonomicky návratné podnikatelské záměry v rámci následujících vyhlášených programů.

C.1. Provoz – Program krátkodobé podpory řešení sezónních výkyvů financování provozních výdajů. Cílem programu je přispět k řešení přechodného nedostatku vlastních finančních zdrojů na taxativně stanovené provozní účely s délkou úvěru do 18 měsíců.

C.2. Investice – Zásadními prioritami pro poskytování podpor k rozvoji perspektivních podnikatelských subjektů je cílené uskutečnění restrukturalizace těchto subjektů se zaměřením na podporu exportních aktivit a podporu tvorby vzájemně výhodných vazeb mezi prvovýrobcí, zpracovateli a distributory. Program se dělí na podprogramy:

C.2.1. – Zemědělec – Cílem podprogramu je vytvořit předpoklady pro rozvoj perspektivních zemědělců – prvovýrobců a usnadnit investiční obnovu lesa.

C.2.2. – Zpracovatel – Cílem podprogramu je podpořit rozvoj konkurenceschopných zpracovatelských organizací.

C.2.3. – Odbytová organizace – Cílem podprogramu je podpořit vybudování a rozvoj odbytových organizací.

C.2.4. - Hygiena – Cílem podprogramu je zajištění veterinárních a hygienických podmínek provozů, zpracovávajících živočišné a rostlinné produkty tak, aby tyto provozny odpovídaly příslušným hygienickým a veterinárním předpisům ČR i EU. Jsou podporovány investice pro zlepšení hygieny provozů a pomocných prostor organizací, včetně investic vedoucích k certifikaci systému HACCP.

C.3. Mladí – Program podpory mladých podnikatelů – fyzických osob – do 40 let ve formě zvýhodnění podmínky programů Provoz nebo Investice.

C.4. Export – Program podpory exportu vybraných zemědělských a potravinářských komodit (je otevřen pouze pro podpory určité komodity v případě naléhavých důvodů).

c) Program SAPARD

Možnost získání pomoci z programu SAPARD je omezena na období 2000 – 2006, případně končí datem vstupu ČR do EU.

Priority a opatření:

1. – Zlepšení konkurenceschopnosti zemědělství

-1.1.: - Investice do zemědělského majetku

1.1.1.: Welfare v chovech hospodářských zvířat

1.1.2.: Rekonstrukce skladovacích kapacit pro ovoce a zeleninu

1.1.3.: Skladovací kapacity pro vedlejší produkty živočišné výroby

- 1.2.: - Zlepšování zpracování a marketingu zemědělských produktů a produktů rybolovu

1.2.1.: Modernizace technologií

1.2.2.: Podpora regionálních produktů

- 1.3.: - Zlepšování struktur pro kontrolu kvality, pro kvalitu potravin a ochranu spotřebitele

1.3.1.: Jednotná klasifikace jatečně opracovaných těl SEUROP

1.3.2.: Pomoc při zavádění HACCP

- 1.4.: – Meliorace a pozemkové úpravy

2. – Trvale udržitelný rozvoj venkovských oblastí

- 2.1.: - Obnova a rozvoj vesnic a venkovské infrastruktury

2.1.a): Obnova a rozvoj vesnic

2.1.b): Rozvoj venkovské infrastruktury

- 2.2.: - Rozvoj a diverzifikace hospodářských činností zajišťujících rozmanitost aktivit a alternativní zdroje příjmu

- 2.3.: - Metody zemědělské produkce určené k ochraně životního prostředí a k uchování krajiny

3. – Příprava podmínek pro plné využití plánu

- 3.1.: - Zlepšování profesního vzdělávání

- 3.2.: - Technická pomoc

Povodně 2002 – povodněmi bylo poškozeno nebo zničeno celkem 34,15 ha ploch pro pěstování okrasných rostlin.

5. Normy jakosti

Pro zkoušení osiva a sadby platí tyto normy:

ČSN 46 0610 Osivo a sadba. Zkoušení osiva

ČSN 46 4901 Osivo a sadba. Sadba okrasných dřevin

Pro posuzování jakosti květinářských výpěstků a okrasných dřevin platí v současné době tyto normy jakosti:

ČSN 46 4750 Trvalky a skalničky

ČSN 46 4902 Výpěstky okrasných dřevin. Společná a základní ustanovení

ČSN 46 4751 Cibule a hlízy květin,

kteřá s drobnými formálními úpravami přejímá přílohu „Společná norma jakosti pro cibule květin“ nařízení Rady (EHS) č. 315/68, kterým se stanoví norma jakosti pro cibule a hlízy květin. Norma stanoví minimální požadavky na jakost cibulí a hlíz, způsob třídění podle velikosti, minimální velikosti a skupiny velikosti podle jednotlivých výrobků, dovolené odchylky velikosti, požadavky na obchodní úpravu a balení, a na označování jednotkových i skupinových obalů a výrobků volně ložených.

ČSN 46 4752 Čerstvé řezané květy a čerstvá řezaná okrasná zeleň,

kteřá s drobnými formálními úpravami přejímá přílohy „Společná norma jakosti pro řezané květy a poupata“ a „Společná norma pro čerstvou řezanou okrasnou zeleň“ nařízení Rady (EHS) č. 316/68, kterým se stanoví norma jakosti pro čerstvé řezané květy a čerstvou řezanou okrasnou zeleň.

- oddíl „Čerstvé řezané květy a poupata“
- oddíl „Čerstvá řezaná okrasná zeleň“

Podniková norma VÚKOZ, která doplňuje ČSN 46 4902, Vypěstky okrasných dřevin. Všeobecná ustanovení a ukazatele jakosti.

6. Legislativa vztahující se ke komoditě okrasné rostliny

Zákon č. 455/1991 Sb., o živnostenském podnikání (živnostenský zákon), ve znění pozdějších předpisů (změna zákonem č. 174/2002 Sb.).

- Nařízení č. 140/2000 Sb., kterým se stanoví seznam oborů živností volných (změna nařízením č. 468/2000 Sb.),
- Nařízení č. 469/2000 Sb., kterým se stanoví obsahové náplně jednotlivých živností (příloha 4).

Zákon č. 114/1992 Sb., o ochraně přírody a krajiny, ve znění pozdějších předpisů.

- Vyhláška MŽP č. 395/1992 Sb., kterou se provádějí některá ustanovení zákona (změna vyhláškou č. 190/2000 Sb.).

Zákon č. 265/1992 Sb., o zápisech vlastnických a jiných věcných práv k nemovitostem.

- Vyhláška č. 163/2001 Sb., Českého úřadu zeměměřičského a katastrálního, kterou se mění vyhláška č. 190/1996 Sb., kterou se provádí zákon č. 265/1992 Sb., o zápisech vlastnických a jiných věcných práv k nemovitostem, ve znění zákona č. 210/1993 Sb., 90/1996 Sb. a zákona č. 344/1992 Sb., o katastru nemovitostí ČR (katastrální zákon), ve znění zákona č. 89/1996 Sb., ve znění pozdějších předpisů.

Zákon č. 338/1992 Sb., o dani z nemovitostí, ve znění pozdějších předpisů.

- Vyhláška MF č. 12/1993 Sb., kterou se provádějí některá ustanovení zákona.
- Vyhláška MZe č. 463/2002 Sb., kterou se stanoví seznam katastrálních území s přiřazenými průměrnými základními cenami zemědělských pozemků, ve znění zákona č. 338/1992 Sb., 315/1993 Sb. a 483/2001 Sb.

Zákon č. 13/1993 Sb., celní zákon, ve znění pozdějších předpisů.

- Vyhláška MF č. 252/2002 Sb., kterou se provádějí některá ustanovení celního zákona (změna vyhláškou č. 43/2003 Sb., 243/2003 Sb.).

Zákon č. 289/1995 Sb., o lesích a o změně a doplnění některých zákonů (lesní zákon), změny č. 238/1999 Sb., 67/2000 Sb., 132/2000 Sb., 76/2002 Sb., 320/2002 Sb., 149/2003 Sb.

Zákon č. 147/1996 Sb., o rostlinolékařské péči a změnách některých souvisejících zákonů (změny zákony č. 409/2000 Sb., 314/2001 Sb., 309/2002 Sb., 320/2002 Sb., **úplné znění zákona pod č. 36/2002 Sb.**).

- Vyhláška MZe č. 89/2002 Sb., o ochraně proti zavlečení škodlivých organismů při dovozu, průvozu a vývozu rostlin, rostlinných produktů a jiných předmětů a proti jejich rozšiřování na území ČR a o soustavné rostlinolékařské kontrole (ruší vyhlášky č. 41/2001 Sb., 206/1999 Sb., 83/1997 Sb.),
- Vyhláška MZe č. 91/2002 Sb., o prostředcích na ochranu rostlin (ruší vyhlášky č. 42/2001 Sb., 120/1999 Sb., 84/1997 Sb.),
- Vyhláška MZe 92/2002 Sb., o odborné způsobilosti pro živnost (ruší vyhlášku č. 288/1996 Sb.).

Zákon č. 16/1997 Sb., o podmínkách dovozu a vývozu ohrožených druhů volně žijících živočichů a planě rostoucích rostlin a dalších opatřeních k ochraně těchto druhů a o změně a doplnění zákona č. 114/1992 Sb., ve znění pozdějších předpisů.

- Vyhláška MŽP č. 216/2001 Sb., kterou se mění vyhláška č. 82/1997 Sb., kterou se provádějí některá ustanovení zákona, ve znění vyhlášky č. 264/1998 Sb.

Zákon č. 151/1997 Sb., o oceňování majetku a o změně některých zákonů (poslední změna zákonem č. 121/2000 Sb.). Prováděcí předpis vyhláška MF č. 540/2002 Sb.

Zákon č. 252/1997 Sb., o zemědělství, **úplné znění zákon č. 247/2003 Sb.**, jak vyplývá ze změn provedených zákonem č. 62/2000 Sb., 307/2000 Sb. a 128/2003 Sb.

- Nařízení vlády č. 500/2001 Sb., kterým se mění nařízení č. 505/2000 Sb., kterým se stanoví podpůrné programy k podpoře mimoprodukčních funkcí zemědělství, k podpoře aktivit podílejících se na udržování krajiny, programy pomoci k podpoře méně příznivých oblastí a kritéria pro jejich posuzování.

Zákon č. 153/2000 Sb., o nakládání s geneticky modifikovanými organismy a produkty a o změně některých souvisejících zákonů, ve znění pozdějších předpisů. (prováděcí předpisy vyhlášky MŽP č. 372/2000 Sb., 373/2000 Sb., 374/2000 Sb.).

Zákon č. 242/2000 Sb., o ekologickém zemědělství a o změně zákona č. 368/1992 Sb., o správních poplatcích, ve znění pozdějších předpisů.

- Vyhláška MZe č. 53/2001 Sb., kterou se provádí zákon.

Zákon č. 256/2000 Sb., o Státním zemědělském intervenčním fondu a o změně některých dalších zákonů, **úplné znění zákon č. 248/2003 Sb.**, jak vyplývá ze změn provedených zákonem č. 128/2003 Sb.

Zákon č. 308/2000 Sb., kterým se mění zákon č. 156/1998 Sb., o hnojivech, pomocných půdních látkách, pomocných rostlinných přípravcích a substrátech a o agrochemickém zkoušení zemědělských půd (zákon o hnojivech), a zákon č. 569/1991 Sb., o Pozemkovém fondu ČR, ve znění pozdějších předpisů (změna zákonem č. 147/2002 Sb.).

Zákon č. 408/2000 Sb., o ochraně práv k odrůdám rostlin, ve znění pozdějších předpisů (změny zákony č. 147/2002 Sb., 149/2002 Sb., 219/23003 Sb.).

Nařízení vlády č. 86/2001 Sb., kterým se stanoví podmínky pro poskytování finanční podpory za uvádění půdy do klidu a finanční kompenzační podpory za uvádění půdy do klidu a zásady pro prodej řepky olejné, vypěstované na půdě uváděné do klidu (změny nařízeními č. 454/2001 Sb., 294/2002 Sb.). Účinnost do 30. 9. 2005.

(příloha č. 3 – výčet plodin pěstovaných pro jiné účely, než je výroba potravin, krmiv a osiv, které lze pěstovat na půdě uváděné do klidu).

Zákon č. 185/2001 Sb., o odpadech a o změně některých dalších zákonů (č. 477/2001 Sb., 76/2002 Sb., 275/2002 Sb., 320/2002 Sb.).

- Vyhláška MŽP č. 381/2001 Sb., kterou se stanoví Katalog odpadů, Seznam nebezpečných odpadů a seznamy odpadů a států pro účely vývozu, dovozu a tranzitu odpadů a postup při udělování souhlasu k vývozu, dovozu a tranzitu odpadů (Katalog Odpadů).
- Vyhláška MŽP č. 382/2001 Sb., o podmínkách použití upravených kalů na zemědělské půdě.
- Vyhláška MŽP č. 383/2001 Sb., o podrobnostech nakládání s odpady.
- Vyhláška MŽP č. 384/2001 Sb., o nakládání s PCB.

Zákon č. 452/2001 Sb., o ochraně označení původu a zeměpisných označení a o změně zákona o ochraně spotřebitele. (prováděcí vyhláška MZe č. 243/2002 Sb.).

Zákon č. 477/2001 Sb., o obalech a o změně některých zákonů, ve znění pozdějších předpisů (prováděcí předpisy: vyhlášky MPO č. 115/2002 Sb., 116/2002 Sb., 117/2002 Sb.)

Zákon č. 148/2003 Sb., o konzervaci a využívání genetických zdrojů rostlin a mikroorganismů významných pro výživu a zemědělství, a o změně zákona č. 368/1992 Sb., o správních poplatcích, ve znění pozdějších předpisů (zákon o genetických zdrojích rostlin a mikroorganismů).

Zákon č. 219/2003 Sb., o uvádění do oběhu osiva a sadby pěstovaných rostlin a o změně některých zákonů (zákon o oběhu osiva a sadby), **který ruší zákony č. 92/1996 Sb.** a č. 357/1999 Sb. a mění zákony:

- č. 368/1992 Sb., o správních poplatcích,
- č. 153/2000 Sb., o nakládání s geneticky modifikovanými organismy a produkty,
- č. 408/2000 Sb., o ochraně práv k odrůdám rostlin (ve znění zákonů č. 149/2002 Sb., 147/2002 Sb.).

ZAPOJENÍ ČR DO MEZINÁRODNÍ SPOLUPRÁCE A OBCHODU

Česká republika je prostřednictvím dvou zahradnických svazů (Svazu květinářů a floristů a Svazu školkařů ČR) členem mezinárodní zahradnické asociace AIPH. Organizace AIPH je světovou asociací pro celé okrasné zahradnictví a jejími členy jsou všechny zahradnické vyspělé země světa. Tato organizace soustřeďuje a poskytuje široké spektrum informací z oblasti zahradnické produkce, mezinárodního obchodu, legislativy, normotvorné činnosti apod. Členství v Mezinárodní vědecké zahradnické společnosti ISHS je individuální a ČR zastupuje česká organizace při Zahradnické fakultě Mendelovy zemědělské a lesnické univerzity Brno v Lednici na Moravě. ČR je členem i řady dalších mezinárodních a celosvětových organizací a aktivit. K nejvýznamnějším patří UPOV, ISO, IPPC, FAO, IUFRO. ČR rovněž přijala a respektuje řadu mezinárodních úmluv, např. úmluvu o mezinárodním obchodě s ohroženými druhy volně žijících živočichů a rostlin CITES. V organizacích, zabývajících se mezinárodním obchodem s osivy a sadbou, zastupuje ČR Českomoravská šlechtitelská a semenářská asociace (ČMŠSA), kde také mohou semenářské firmy získat více informací.

Pro naše semenářství je nejvýznamnější členství a aktivity v organizacích ISTA, OECD, FIS a ASSINSEL, což jsou organizace zabývající se mezinárodním obchodem s osivy a sadbou. Dvě z nejvýznamnějších organizací, v nichž je ČR zastoupena v oblasti semenářské kontroly, pověřenou státní organizací pro kontrolu kvality i množství vyvážených a dovážených osiv ÚKZÚZ, jsou organizace ISTA a OECD. Mezinárodní obchod s osivy je u většiny polních plodin podmíněn vystavením certifikátů obou organizací. U některých skupin plodin jsou výjimky, např. certifikace podle OECD není uplatňována u zeleniny a květin. Existují však velmi úzké vztahy a souvislosti činností těchto organizací ve prospěch záruk jakosti obchodovaného zboží.

Praktickým projevem činnosti členských stanic ISTA je vystavování tzv. ISTA certifikátů, které hrají významnou roli v mezinárodním obchodě s osivem. Prostředkem k tomu je striktní dodržování mezinárodních pravidel, týkajících se odrůdové čistoty a pravosti. Za tuto oblast, včetně vydávání OECD certifikátů, je v ČR odpovědný ÚKZÚZ, odbor osiv a sadby.

STÁTNÍ ROSTLINOLÉKAŘSKÁ SPRÁVA ČR

Od roku 2002 platí zákon č. 36/2002 Sb., o rostlinolékařské péči a změnách některých souvisejících zákonů, úplné úřední znění zákona č. 147/1996 Sb., jak vyplývá ze změn provedených zákonem č. 409/2000 Sb. a zákonem č. 314/2001 Sb. Dále nabyla účinnosti prováděcí vyhláška MZe č. 89/2002 Sb., o ochraně proti zavlečení škodlivých organismů při dovozu, průvozu a vývozu rostlin, rostlinných produktů a jiných předmětů a proti jejich rozšiřování na území České republiky a o soustavné rostlinolékařské kontrole (dále jen „vyhláška“).

Rostlinolékařská registrace a rostlinolékařské pasy

V souladu s předpisy EU je v ČR od 1. 7. 2001 prováděna tzv. registrace pěstitelů, obchodníků a dovozců určitých rostlin pro účely rostlinolékařské péče. Zákonem č. 147/1996 Sb., v platném znění, je od 1. 3. 2002 zavedeno používání tzv. rostlinolékařských pasů při uvádění těchto rostlin do oběhu. Po vstupu ČR do EU budou tyto pasy uznávány členskými státy EU a bude tak umožněn z fytokaranténního hlediska obchod s rostlinami mezi ČR a ostatními členskými státy. Do doby vstupu ČR do EU zajišťují při vývozu funkci pasů rostlinolékařská osvědčení (fytocertifikáty).

Při dovozu podléhají povinnosti registrace z hlediska okrasných rostlin všichni dovozci rostlin a jejich částí, stanovených přílohou č. 3 k vyhlášce. Zásilky těchto rostlin rovněž musejí být opatřeny rostlinolékařským osvědčením.

Při **pěstování**, resp. uvádění do oběhu na území ČR podléhají z hlediska okrasných rostlin povinnosti registrace pěstitelů rostlin uvedených v příloze č. 2 k vyhlášce.

Pokud je nutno při **obchodování** s rostlinami slučovat nebo rozdělovat dodávky rostlin již opatřených pasy, je nutno na nové dodávky vystavit pasy náhradní. O vystavení náhradních pasů musí Státní rostlinolékařskou správu (SRS) požádat jen osoba registrovaná; pro obchodníky proto také platí povinnost registrace.

V provozu registrovaného pěstitelů provádí SRS alespoň jednou ročně tzv. **soustavnou rostlinolékařskou kontrolu**, cílenou na ověření nepřítomnosti příslušných karanténních chorob a škůdců a na splnění tzv. **zvláštních požadavků pro pěstované rostliny**. Teprve až po provedení této kontroly a na základě jejího výsledku lze pro rostliny, uváděné příslušným podnikem do oběhu, vystavit **rostlinolékařské pasy**.

Pasy vystavuje buď přímo SRS na základě žádosti registrovaného podniku nebo může tento podnik zažádat SRS o oprávnění si sám vystavovat pasy pro rostliny jím uváděné do oběhu. Forma (tvar, velikost apod.) pasu není předepsána. Pas alespoň ve formě návěšky musí být připevněn k rostlinám nebo k jejich balení.

Karanténní škůdci a choroby okrasných rostlin v České republice

Mezi nejvýznamnější karanténní škodlivé organismy květin pěstovaných pod sklem v ČR v současné době patří vrtalky rodu *Liriomyza* a karanténní druhy tospovirů (virus bronzovitosti rajčete a virus nekrotické skvrnitosti netýkavky). Vrtalky se vyskytují poměrně zřídka a škody nebývají vysoké. Závažnější ztráty mohou způsobit oba tospoviry, které se šíří sadbou květin a v rámci podniku třásněnkami. S ohledem na přísná karanténní opatření nařizovaná SRS při výskytu karanténních tospovirů se jejich šíření do nových podniků na našem území podařilo v posledních letech omezit.

V podnicích pěstitelů květin, určených k dalšímu pěstování a uvádění na trh, SRS při provádění soustavné rostlinolékařské kontroly v roce 2002 potvrdila výskyt bílé rzi chryzantémové (*Puccinia horiana*) a viru bronzovitosti rajčete (*Tomato spotted wilt tospovirus*).

Na okrasných jehličnatých dřevinách škodí karanténní sypavky *Mycosphaerella pini*, při průzkumu jejich výskytu SRS v roce 2002 prohlédla 363 výsadeb a pozitivní nález *M. pini* byl potvrzen ve 13 výsadbách, z toho pouze jeden výskyt byl zaznamenán v okrasné školce. Okrasné dřeviny z rodu *Prunus* napadá virus šarky švestky *Plum pox potyvirus* a dřeviny z čeledi růžokvětých jsou ohroženy spálovou bakterií *Erwinia amylovora*. Na základě výskytu původce spály na území jižní Moravy při rozsáhlém průzkumu výskytu tohoto patogena v roce 2002 na dosud nezamořeném území bylo rozhodnuto, že v ČR nebude vymezena chráněná zóna pro výše uvedeného patogena.

Při sledování zdravotního stavu porostů kaštanovníku jedlého *Castanea sativa*, prováděného Mendelovou univerzitou v Brně, byl v roce 2002 úředně potvrzen první výskyt původce rakoviny kaštanovníku *Cryphonectria parasitica* na území ČR. Jednalo se o jediný napadený izolovaně rostoucí strom kaštanovníku v jihomoravské oblasti, který byl zlikvidován a ČR je nadále považována za prostou výskytu tohoto patogena.

Dovoz a vývoz okrasných rostlin

Fytkaranténní podmínky pro dovoz okrasných rostlin do ČR jsou stanoveny zákonem č. 147/1996 Sb., v platném znění, a prováděcí vyhláškou.

Zásilky, které jsou jejich dovozci a dopravci povinni předložit k rostlinolékařské kontrole a které musejí být při vstupu na území ČR opatřeny rostlinolékařským osvědčením (fytocertifikátem), jsou uvedeny v příloze č. 3 k vyhlášce. Výjimku představují tzv. *malá množství rostlin*, uvedená v § 16 vyhlášky. Obecně platí, že rostliny a rostlinné produkty, dovážené do ČR, musí být prosté karanténních škodlivých organismů, uvedených v příloze č. 8 k vyhlášce. Příloha č. 9 k vyhlášce dále uvádí zásilky, které je zakázáno dovážet a provážet, vyskytují-li se v nich karanténní škodlivé organismy na určitých rostlinách. Do ČR je dále zakázáno dovážet a provážet z určitých zemí zásilky, uvedené v příloze č. 10 k vyhlášce. Příloha č. 11 k vyhlášce uvádí zvláštní fyto-sanitární požadavky, které musejí splňovat určité zásilky.

Seznam vstupních míst pro provádění dovozní rostlinolékařské kontroly je uveden v příloze č. 12 k vyhlášce. Rostliny uvedené v příloze č. 15 k vyhlášce podléhají po dovozu následné rostlinolékařské kontrole.

Při vývozu okrasných rostlin z ČR je obecně postupováno podle úředních fytkaranténních požadavků dovážející země. Tyto požadavky jsou stanoveny ve vztahu k rodu (druhu) dané rostliny a zemi jejího původu.

V případě, že dovážející země vyžaduje, aby zásilka daných rostlin, původem z ČR, byla opatřena rostlinolékařským osvědčením pro vývoz (nebo re-export), požádá vývozce nejméně dva pracovní dny před naložením zásilky příslušné obvodní oddělení SRS o vystavení tohoto úředního dokumentu a o provedení. Současně je vývozce povinen předložit fyto-sanitární požadavky státu, do kterého je zásilka určena. SRS ověří splnění těchto požadavků kontrolou dané zásilky. V případě, že daná zásilka splňuje stanovené požadavky, vystaví SRS, po zaplacení správního poplatku ve výši 500,- Kč, pro danou zásilku rostlinolékařské osvědčení. Od správního poplatku jsou osvobozeny zásilky pro neobchodní účely.

HLAVNÍ ZÁSADY SPOLEČNÉ ZEMĚDĚLSKÉ POLITIKY EU V SEKTORU OKRASNÝCH ROSTLIN

Organizace v rámci společné zemědělské politiky

Okrasné zahradnictví (květiny a živé rostliny) patří mezi produkty společného zemědělského trhu a společné zemědělské politiky ES. V rámci evropského trhu mají vlastní společnou organizaci trhu. Právní předpisy, vztahující se ke skupině okrasných rostlin, spadají pod několik oblastí právního řádu ES, který bude pro ČR právně závazný dnem vstupu do EU. Zařazení společné organizace trhu s okrasnými květinami v rámci předpisů ES spadají v EU dle analytického registru do níže uvedených kapitol:

03. Zemědělství (<i>Agriculture</i>)
03.60 Produkty, které předmětem společné organizace trhu (<i>Products subject to market organisation</i>)
03.60.61 Květiny a živé rostliny (<i>Flowers and live plants</i>)

Související problematiku lze najít i v dalších oblastech, především:

03.20 Evropský orientační a záruční fond EAGGF (<i>European Agricultural Guidance and Guarantee Fund</i>)
03.50 Aproximace zákonů a opatření na ochranu zdraví (<i>Approximation of laws and health measures</i>)
03.50.20 Rostlinolékařství (<i>Plant health</i>)

V rámci úřadu Evropské Komise se problematikou okrasného zahradnictví zabývá:

- Generální ředitelství pro zemědělství (Agriculture Directorate-General, DG Agri)
 - ředitelství D (trh se živými hospodářskými zvířaty, speciálními plodinami a vínem) – oblast SOT.
 - ředitelství B (vztahy s jinými institucemi, komunikace, jakost) – oblast propagace zemědělských produktů, jakosti apod.
- Řídicí výbor pro květiny a živé rostliny (Management Committee for live plants), který se skládá se zástupců EK, zástupců členských zemí (schází se příležitostně, cca 1x ročně).

Informace o situaci v EU, předpisy (také v českém znění) a pod. lze najít na internetových stránkách EU:

http://europa.eu.int/ hlavní vstup na stránky serveru EU s možností volby jazyka (zatím pouze členské země).
http://europa.eu.int/eur-lex/en/lif/reg/en_register_036061.html vstup na stránky s přehledem předpisů ES pro květiny a živé rostliny (konsolidovaná znění v jazycích členských států).
http://europa.eu.int/eur-lex/cs/dd/reg/cs_register_036061.html vstup na stránky s přehledem předpisů ES pro květiny a živé rostliny v českém jazyce (pouze nekonsolidovaná znění).
http://europa.eu.int/comm/agriculture/minco/manco/index_en.htm vstup na stránky věnované informacím o výborech Komise.

Přehled předpisů ES v oblasti květin a živých okrasných rostlin

- 1) společná organizace trhu s květinami a živými okrasnými rostlinami;
- 2) rozmnožovací materiál okrasných rostlin;
- 3) propagace a informace o zemědělských produktech;
- 4) podpory ze strukturálních fondů – EAGGF;
- 5) rostlinolékařské předpisy;
- 6) ostatní (ochrana genových zdrojů, ochrana volně rostoucích rostlin, atd.).

add 1) Společná organizace trhu s květinami a živými okrasnými rostlinami

- **Nařízení Rady (EHS) č. 234/68** (31968R0234) ze dne 27. února 1968, **o zřízení společné organizace trhu s živými rostlinami a květinářskými produkty**, naposledy pozměněné nařízením č. 3290/1994 - je základním ustanovením společné organizace trhu pro květiny a živé okrasné rostliny. Tímto nařízením jsou stanovené základní body: zřízení společné organizace trhu, ochrana trhu Společenství, možnost stanovení opatření na zlepšení kvality a podporu poptávky, opatření na podporu lepší organizace produkce a odbytu, opatření na usnadnění zaznamenávání trendů tržních cen, režim obchodu se třetími zeměmi.

Toto nařízení doplňují, aplikují a standardy jakosti stanovují následující předpisy:

- **Nařízení Rady (EHS) č. 315/68** (31968R0315) ze dne 12. března 1968, kterým se stanoví **normy jakosti** pro květinové cibule a hlízy, naposledy upravené nařízením č. 4112/1988.
- **Nařízení Rady (ES) č. 316/68** (31968R0316) ze dne 12. března 1968 o stanovení **norem jakosti** pro čerstvé řezané květiny a čerstvou okrasnou zeleň, naposledy pozměněné nařízením č. 309/1979.

Ustanovení těchto nařízení přejímají v českém právním řádu normy :

- ČSN 46 4751 Cibule a hlízy květin;
- ČSN 46 4752 Čerstvé řezané květy a čerstvá řezaná okrasná zeleň;

obě normy (které nabyly účinnosti od 1. 2. 2002) obsahují celé znění uvedených příloh nařízení ES, tj. norem včetně jejich změn. Ustanovení samotných nařízení, ve kterých se mj. stanoví, že pokud výrobky, pro které norma platí, požadavkům normy neodpovídají, „nesmějí být uvnitř Společenství vystavovány za účelem prodeje, nabízeny k prodeji, prodávány, dodávány nebo jakýmkoliv způsobem uváděny do oběhu, ani být dováženy ze třetích zemí, ani vyváženy do třetích zemí“ nebylo možné do ČSN zpracovat. Je však třeba počítat s tím, že dnem vstupu ČR do EU budou celá tato nařízení, včetně povinnosti dodržování norem, závazná i pro ČR.

- **Nařízení Komise (EHS) č. 537/70** ze dne 23. března 1970, kterým se členské státy opravňují k přijetí opatření, odchylujících se od určitých požadavků norem jakosti, týkajících se vývozu květinových cibulí a hlíz do třetích zemí, naposledy upravené nařízením č. 309/1988.
- **Nařízení Komise (EHS) č. 801/71** ze dne 19. dubna 1971, kterým se členské státy opravňují k přijetí opatření, odchylných od určitých požadavků norem jakosti, pokud jde o vývoz čerstvých řezaných květin do třetích zemích.

Opatření na ochranu trhu stanovují následující předpisy:

- **Nařízení Komise (EHS) č. 1767/68** ze dne 6. listopadu 1968, o systému minimálních cen pro vývoz květinových cibulí a hlíz do třetích zemí, naposledy pozměněné nařízením č. 468/1974.
- **Nařízení Rady (EHS) č. 3279/75** ze dne 16. prosince 1975, o sjednocení dovozních režimů pro živé rostliny a květinářské produkty, uplatňovaných členskými státy vůči třetím zemím.
- **Nařízení Rady (EHS) č. 4088/87** ze dne 21. prosince 1987, kterým se stanoví podmínky pro uplatnění preferenčních cel na dovoz některých květin pocházejících z Izraele, Jordánska a Kypru, naposledy upravené nařízením č. 1300/1997. Jejich konkretizaci (stanovení výše cen producentů a dovozní ceny určitých komodit, pocházejících z určitých zemí, stanovení preferenčních cel apod.) stanovují nařízení, která vycházejí cca jednou měsíčně. V současnosti využívá celních

- výjimek pro některé řezané květiny (růže a karafiáty) se stanovenými kvótami a přizpůsobené minimální dovozní ceně pět zemí Středozeří – Kypr, Izrael, Jordánsko, Maroko, Západní břeh Jordánu a pásmo Gaza.

Ustanovení výše uvedených nařízení budou v ČR platná ke dni vstupu (nařízení jsou v členských státech platná přímo).

add 2) Rozmnožovací materiál okrasných rostlin

V právním řádu ES upravují tuto oblast následující směrnice:

- **Směrnice Rady 98/56/ES** ze dne 20. července 1998 o uvádění rozmnožovacího materiálu okrasných rostlin na trh, naposledy upravená směrnici č. 2003/61/ES.
- **Směrnice Komise 1999/66/ES** ze dne 28. června 1999, kterou se stanoví požadavky na návěšku nebo jiný dokument, vystavený dodavatelem na základě směrnice Rady 98/56/ES.
- **Směrnice Komise 1999/67/ES** ze dne 28. června 1999, kterou se mění směrnice 93/49/EHS, stanovující soupis podmínek, které musí splňovat rozmnožovací materiál okrasných rostlin a okrasné rostliny podle směrnice Rady 91/682/EHS.
- **Směrnice Komise 1999/68/ES** ze dne 28. června 1999, kterou se stanoví dodatečná opatření pro odrůdové seznamy okrasných rostlin, které vedou dodavatelé podle směrnice Rady 98/56/ES.

V roce 2003 byla ustanovení výše uvedených předpisů implementována do zákona ČR č. 219/2003 Sb., o uvádění do oběhu osiva a sadby pěstovaných rostlin a o změně některých předpisů (dále jen zákon o oběhu osiva a sadby) a jeho připravovaných vyhlášek.

add 3) Propagace a informace o zemědělských produktech

- **Nařízení Rady (ES) č. 2826/2000** ze dne 19. prosince 2000, o informačních a propagačních opatřeních pro zemědělské produkty na vnitřním trhu.
- **Nařízení Komise (ES) č. 94/2002** ze dne 18. ledna 2002, kterým se stanoví prováděcí pravidla k Nařízení Rady (ES) č. 2826/2000, naposledy pozměněné Nařízením č. (ES) 497/2003.
- **Nařízení Rady (ES) č. 2702/1999** ze dne 14. prosince 1999, o informačních a propagačních opatřeních na podporu zemědělských produktů ve třetích zemích.
- **Nařízení Komise (ES) č. 2879/2000** ze dne 28. prosince 2000, kterým se stanoví prováděcí pravidla k nařízení Rady (ES) č. 2702/1999, naposledy pozměněné Nařízením (ES) č. 409/2003.

Informace o této oblasti a souvisejících problematikách lze najít na stránkách EU na adrese: http://europa.eu.int/comm/agriculture/prom/index_en.htm.

add 4) Podpory ze strukturálních fondů – EAGGF

Po vstupu ČR do EU bude pro pěstitele okrasných rostlin prostor pro podporu ze strukturálních fondů ES především v rámci **EAGGF** (Evropského zemědělského orientačního a záručního fondu), dle **Nařízení Rady (ES) č. 1257/1999**, o podpoře pro rozvoj venkova z Evropského zemědělského orientačního a záručního fondu (EZOZF) a o změně a zrušení některých nařízení. V ČR bude toto nařízení aplikováno (včetně podmínek a kritérií pro získání podpory) opatřeními v rámci dvou základních programových dokumentů Ministerstva zemědělství:

- **HRDP – horizontální plán rozvoje venkova pro ČR 2004-2006** (zmírnění rozdílů v rentabilitě podniků v méně příznivých oblastech, věková struktura, snížení podílu orné půdy – vyrovnání ztrát),
- **OP – operační plán „Rozvoj venkova a multifunkční zemědělství“** (restrukturalizace, modernizace, zvýšení konkurenceschopnosti, podpora investic do zemědělského majetku).

Informace k této problematice lze najít na internetových stránkách MZe na adrese: <http://www.mze.cz/default.asp?ids=519&ch=73&typ=2&val=519>.

add 5) Rostlinolékařské předpisy

- **Směrnice Rady č. 2000/29/ES** ze dne 8. května 2000, o ochranných opatřeních proti zavlékání organismů škodlivých rostlinám nebo rostlinným produktům do Společenství a proti jejich rozšiřování na území Společenství.

Ustanovení výše uvedené směrnice a souvisejících předpisů přejímají české rostlinolékařské předpisy.

add 6) Ostatní

- **Nařízení Rady (ES) č. 1467/94** ze dne 20. června 1994, o zachování, popisu, sběru a využití genetických zdrojů v zemědělství,
- **Nařízení Rady (ES) č. 338/97** ze dne 9. prosince 1996 o ochraně druhů volně žijících živočichů a planě rostoucích rostlin regulováním obchodu s nimi, naposledy pozměněné nařízením č. 2476/2001.
- **Směrnice Komise č. 2002/53/ES** ze dne 13. července, o Společném katalogu odrůd zemědělských rostlin.

ČÁST A – KVĚTINÁŘSTVÍ

SVĚTOVÝ A EVROPSKÝ TRH

Ve většině evropských zemí nastal v posledních letech mírný pokles počtu podniků, které se zabývají pěstováním řezaných květin, stagnuje také produkce hrnkových rostlin. Přes určité obchodní problémy a vyšší náklady se v mimoevropských státech (např. v Kolumbii, Ekvádoru, Thajsku) počet podniků, zabývajících se touto činností, naopak částečně zvyšuje.

Obecně lze konstatovat, že evropský trh je víceméně nasycen a poptávka po okrasných rostlinách stagnuje. Výjimku tvoří zejména ČR a Maďarsko (v menší míře i ostatní země střední a východní Evropy), kde poptávka po tomto zboží naopak vykazuje rostoucí trend. V těchto zemích dochází k nárůstu výnosů především u výroby hrnkových květin ozdobných květem a mladých rostlin.

Produkce řezaných květin je omezována ve všech zemích Evropy, a to zejména z důvodu snižování investic a levnějších dovozů ze zámoří. Tento trend byl v roce 2002 zaznamenán v Belgii, Německu, Francii, Finsku, Lucembursku, Velké Británii a dokonce i v Nizozemsku. K určitému vzestupu produkce došlo pouze v Maďarsku. **V produkci hrnkových květin** ozdobných květem i listem dochází od roku 1999 k mírnému meziročnímu nárůstu. Hodnota produkce hrnkových rostlin, zejména v Nizozemsku a ČR, vzrostla o více než 5 % na rozdíl od Belgie, Dánska, Finska, Německa, Švýcarska a Velké Británie, kde dochází ke stagnaci. Největší plochy a nejvyšší hodnota **produkce cibulovin** byly v roce 2002 hlášeny z Francie a Nizozemska a naopak pokles z Belgie.

Pěstování květin v evropských zemích

Celková plocha okrasného zahradnictví v evropských zemích v roce 2002 dosáhla 115 tis. ha, z toho pěstební plochy květin a hrnkových rostlin představují 54 065 ha. Největšími producenty jsou Itálie a Nizozemsko, které spolu se Španělskem, Velkou Británií, Německem a Francií disponují téměř 84 % evropských pěstebních ploch.

Přehled pěstebních ploch květin a hrnkových rostlin (ha)

Země	Zasklená plocha	Venkovní plocha	Celkem
Belgie	643	1 078	1 721
Dánsko	359	85	444
Finsko	141	-	141
Francie	2 215	4 413	6 628
Guernsey	126	-	126
Irsko	300	-	300
Itálie	4 309	4 154	8 463
Nizozemsko	5 845	2 379	8 224
Německo	2 683	4 373	7 056
Norsko	118	-	118
Rakousko	243	1 739	1 982
Řecko	990	-	990
Španělsko	3 014	4 603	7 617
Švédsko	16	47	63
Švýcarsko	-	-	1 386
Velká Británie	1 016	6 281	7 297
ČR	115	89	204
Maďarsko	280	320	600
Polsko	705	-	705
CELKEM	-	-	54 065

Pramen: ročenka AIPH 2002

Údaje v následující tabulce dokladují celosvětový trend v sektoru květinářství. Potvrzují mírný nárůst celkové produkce (+3 %) za současného poklesu počtu výrobních podniků (od roku 2000 zaniklo nebo sfúzovalo téměř 13 % podniků).

Hodnota produkce a počet výrobních podniků v sektoru květinářství

Země	Produkce v mil. EUR	Počet výrobních podniků
Belgie	238	2 953
Dánsko	354	1 054
Finsko	76	998
Francie	956	7 663
Guernsey	53	239
Irsko	19	-
Itálie	1 826	-
Nizozemsko	3 267	2 097
Německo	1 174	11 197
Norsko	129	690
Portugalsko	-	704
Rakousko	240	1 357
Španělsko	345	6 454
Švédsko	199	1 703
Švýcarsko	110	543
Velká Británie	486	9 400
ČR	41	1 150
Maďarsko	95	3 000
Polsko	186	-
CELKEM	9 794	51 202

Pramen: ročenka AIPH 2002

Světový a evropský obchod

Následující tabulky udávají přehledy o dovozech a vývozech květin ve světovém měřítku. V evropských státech lze na základě indexů vysledovat změny trendu posledních dvou let, tzn. pokles vývozu z Evropy u hrnkových a řezaných květin v průměru o 5 % a téměř stejné procento nárůstu dovozů. Nejvýznamnějším exportérem z evropských zemí je Nizozemsko, které se na celkovém evropském vývozu řezaných květin podílí 80 % a na vývozu hrnkových květin 50 %. Index u dovozů řezaných květin dokladuje stále větší tlak importu exotických květin z asijských a afrických zemí.

Celkový objem dovozů okrasných rostlin do EU z nečlenských zemí představuje přibližně 7 % produkce zemí EU. Mezi deseti největšími dovozci do EU v rámci celého sektoru jsou: Kostarika a USA (hlavní dovozci řezané zeleně), Keňa a Izrael (hlavní dovozci řezaných květin), Ekvádor, Zimbabwe a Polsko (hlavní dovozci řezaných květin a školkařských produktů).

Vývoj dovozů řezaných a hrnkových květin v rámci evropských zemí (v mil. EUR)

Druh	1999	2000	Index 00/99 (%)	2001	Index 01/00 (%)	Index 01/99 (%)
Řezané květiny	3 164	3 218	102	3 345	104	106
Hrnkové květiny	2 283	2 209	97	2 336	106	102
Celkem	5 447	5 427	99	5 681	105	104

Pramen: ročenka AIPH

Vývoj vývozu řezaných a hrnkových květin v rámci evropských zemí (v mil. EUR)

Druh	1999	2000	Index 00/99 (%)	2001	Index 01/00 (%)	Index 01/99 (%)
Řezané květiny	2 477	2 574	104	2 415	94	97
Hrnkové květiny	2 071	2 205	106	2 141	97	103
Celkem	4 549	4 780	105	4 556	95	100

Pramen: ročenka AIPH

Dovoz řezaných a hrnkových květin do vybraných zemí světa v roce 2001 (v mil. EUR)

Země	Řezané květiny	Hrnkové květiny	Celkem
CELKEM SVĚT	5 200	3 630	8 830
<i>Z toho:</i>			
Německo	754	508	1 262
Velká Británie	626	233	859
Francie	377	277	654
Nizozemsko	444	178	622
Itálie	150	148	298
Švýcarsko	144	142	286
Ostatní země	850	850	1 700
CELKEM EVROPA	3 345	2 336	5 681
Japonsko	169	100	269
Hongkong	20	20	40
Korea	5	30	35
Ostatní země	210	110	320
CELKEM ASIE	410	260	670
USA	615	260	875
Kanada	60	100	249
Ostatní země	220	220	440
CELKEM AMERIKA	900	600	1 500

Pramen: ročenka AIPH 2002

Poznámka: položka ostatní jsou kvalifikované dohady

Vývoz řezaných a hrnkových květin z vybraných zemí světa v roce 2001 (v mil. EUR)

Země	Řezané květiny	Hrnkové květiny	Celkem
CELKEM SVĚT	4 390	3 380	7 810
<i>Z toho:</i>			
Nizozemsko	1 972	997	2 969
Dánsko	2	347	349
Belgie	49	237	286
Itálie	87	173	260
Německo	19	137	156
Španělsko	86	50	136
Ostatní země	200	200	400
CELKEM EVROPA	2 415	2 141	4 600
Izrael	145	45	190
Thajsko	71	9	80
Čína	3	90	93
Taiwan	6	35	41
Singapur	18	12	30
Ostatní země	80	53	133
CELKEM ASIE	323	244	567
Keňa	200	30	230
Zimbabwe	85	1	86
Zambie	26	-	26
Jihoafrická republika	15	8	23
Ostatní země	65	25	90
CELKEM AFRIKA	391	64	455
Kanada	21	260	281
USA	18	80	98
Ekvádor	230	-	230
Kostarika	-	100	100
Ostatní země	90	60	150
CELKEM AMERIKA	720	500	1 220

Pramen: ročenka AIPH 2002

Poznámka: položka ostatní jsou kvalifikované dohady

Obraty na květinových burzách vybraných evropských zemí (v mil. EUR)

Burza	Země	1995	1999	2000	2001	2001/00 (%)
VBA, Aalsmeer	Nizozemsko	876,8	1 340,0	1 468,6	1 487,6	+1,3
BVH, Naaldwijk	Nizozemsko	703,8	1 171,4	1 291,3	1 305,2	+1,1
Flora, Rijnsburg	Nizozemsko	-	-	571,1	592,65	+3,7
NBV+UGA*	Německo	-	536,3	431,9	480,34	+11,2
VON	Nizozemsko	-	-	47,6	50,4	+6,0
ZON, Grubbenvorst	Nizozemsko	41,1	72,2	82,0	78,7	-4,0
Vleuten	Nizozemsko	18,6	23,6	25,7	23,6	-8,3

Pramen: ročenka AIPH, 20021, zpracoval Svaz květinářů a floristů

Poznámka: * od roku 1999 NBV+UGA

PĚSTOVÁNÍ KVĚTIN V ČR

Od roku 1997 pokračuje trend vzestupu produkce květin meziročně o 10 – 15 %, především zvyšováním intenzity výroby. Na tomto růstu se nejvíce podílí produkce záhonových a hrnkových rostlin okrasných květem. Celková produkce okrasných rostlin se v roce 2002 zvýšila téměř o 14 % v porovnání s předchozím rokem, přičemž nejvýraznější nárůst nastal u produkce záhonových květin (+38 %). Naopak k poklesu výroby došlo u sušených květin a cibulovin.

Struktura vývoje pěstebních ploch v ČR (ha)

Ukazatel	1978	1983	1988	1993	1995	2000	2001	2002
Skleníky	134,1	158,3	185,0	125,0	125,0	115,0	115,0	115,0
Fóliovníky	8,4	15,7	22,0	5,0	5,0	5,0	5,0	5,0
Pařeniště	39,7	28,7	11,0	5,0	7,0	9,0	9,0	6,0
Kryté plochy celkem	182,2	202,7	218,0	135,0	135,0	129,0	129,0	126,0
Venkovní plochy	359	254	200	105	100	85	85	89

Pramen: Svaz květinářů a floristů

Produkce okrasných rostlin v ČR (v mil. Kč)

1994	1995	1996	1997	1998	1999	2000	2001	2002
650	650	640	660	740	840	1 011	1 162	1 322

Pramen: Svaz květinářů a floristů, MZe ČR

V dlouhodobějším horizontu lze vysledovat odklon od pěstování řezaných květin ve prospěch květin hrnkových, balkónových a záhonových. Největší podíl na celkové produkci okrasných rostlin zaujímají hrnkové květiny (46 %), za kterými následují květiny záhonové (37 %) a řezané květiny (9 %).

Struktura produkce okrasných rostlin v ČR (v mil. Kč)

Ukazatel	1999	2000	2001	2002
Cibuloviny	5,0	6,0	6,6	6,0
Záhonové květiny	190,0	280,0	354,0	488,0
Hrnkové květiny	460,0	515,0	558,0	605,0
Řezané květiny	110,0	115,0	131,0	119,0
Řezaná zeleň	30,0	35,0	44,0	42,0
Sušené květiny	25,0	32,0	30,5	26,0
Osivo	20,0	28,0	38,0	36,0
CELKEM	840,0	1 011,0	1 162,1	1 322,0

Pramen: Svaz květinářů a floristů, MZe ČR

Květinářství je úzce spojeno s pěstováním květin ve sklenících. Skleníkové hospodářství představuje nejintenzivnější odvětví zemědělské výroby s výnosností, překračující stonásobek úrovně běžného zemědělského hospodaření, a je rozhodující pro konkurenceschopnost tohoto sektoru. V ČR byly nejnovější skleníky pro pěstování květin postaveny většinou do roku 1991, přičemž průměrné stáří je asi 34 let. Ve srovnání se zahraničními typy jsou jejich energetické parametry nevyhovující a technologické vybavení podprůměrné, proto český podnik ve srovnání se zeměmi EU potřebuje minimálně 2x více pracovníků na jednotku produkce či pěstební plochy. České květinářství nemůže za současné situace konkurovat evropskému a bude vyžadovat celkovou modernizaci. Ve výhledu několika příštích let je nutné v ČR koncentrovat výrobu okrasných rostlin do podniků s průměrnou plochou nad 10 ha a maximálně automatizovat výrobu. Vzorem mohou být stále probíhající fúze velkých zahradnických firem v Nizozemsku, Německu a Dánsku.

Struktura skleníkových ploch v ČR

Počet podniků	Celková plocha v ha	Průměr v m ²	Průměr v ha
1 – 10	29,55	29 550	2,96
11 – 50	15,5	3 875	0,39
51 – 1 000	69,95	736	0,07
Celkem 1 000 podniků	115,0	1 150	0,115

Pramen: Svaz květinářů a floristů

Porovnání nákladů na vytápění skleníků

Skleníky	Max. spotřeba tepla/ha		Roční spotřeba tepla/ha		
	Gcal/hod.	GJ/hod.	Gcal/rok	GJ/rok	Kč/ha/rok
Tuzemské skleníky bez clony	3,2	13,41	8 150	34 000	8 500 000
Zahraniční skleníky bez clony	2,4	10,12	6 200	2 600	6 500 000
Zahraniční skleníky se clonou	1,2	5,06	4 000	16 750	4 187 500

Pramen: Svaz květinářů a floristů

U níže uvedených typů pěstebních zařízení je hodnota jednotkové produkce velmi odlišná. V zahradnictví se předpokládá technologická návaznost využívání různých typů zařízení, takže se těžko oddělí podíl výnosů na jednotlivé plodiny u různých zařízení. Následující tabulka uvádí odhad současné průměrné produkce z jednotky plochy v Kč/m².

Ukazatel	Hodnota jednotkové produkce zakryté plochy za rok
Skleníky	1 040 Kč/m ²
Fóliovníky	350 Kč/m ²
Pařeniště	250 Kč/m ²
Venkovní plochy	110 Kč/m ²

Pramen: Svaz květinářů a floristů

Produkce řezaných a hrnkových květin

Přední místa v sortimentní skladbě pěstovaných řezaných květin v naší republice zaujímají karafiáty, gerbery a růže. Zatímco produkce karafiátů se v roce 2002 zvýšila, produkční plochy řezaných květin mají z celkového pohledu spíše klesající trend, což je patrné zejména u růží a gerber. Důvodem je obtížnější pěstování v zimních měsících (z toho pramení nižší kvalita a výtěžnost), ale též nízká solventnost pěstitelských podniků. Navíc vyššímu rozvoji domácí produkce silně konkuruje dovoz řezaných květin v kompletním sortimentu.

Nárůst vykazuje produkce ostatních řezaných rostlin, které výrazně obohacují sezónní trh, a z nichž mnohé nemusí být pěstovány ve sklenících, např. mečíky, jiřinky, narcisy, tulipány.

Produkce řezaných květin v ČR (v tis. Kč)

Druh	ROK 2000		ROK 2002	
	Produkce	Podíl na celkové produkci	Produkce	Podíl na celkové produkci
Růže řezané	22 549	19,67 %	21 986	18,51 %
Karafiát	35 993	31,39 %	38 332	32,27 %
Orchideje	836	0,73 %	1 086	0,91 %
Chryzantémy	14 545	12,78 %	16 150	13,60 %
Gerbery	32 940	28,83 %	32 282	27,18 %
Ostatní řezané květiny	6 777	5,92 %	7 997	6,73 %
Sušené květiny	991	0,68 %	951	0,80 %
Celkem	114 631	100,00 %	118 784	100,00 %

Pramen: Svaz květinářů a floristů, MZe ČR

Nejvíce se zvyšuje produkce hrnkových květin ozdobných květem. Řadíme mezi ně především poinzécie, chryzantémy ze skupiny multiflora, bramboříky, hrnkové prvosenky (primulky) a saintpaulie. Poptávka po hrnkových květinách ozdobných listem nadále mírně klesá, a to nejen u nás, ale i ve světě.

Produkce hrnkových květin v ČR (v tis. Kč)

Druh	ROK 2000		ROK 2002	
	Produkce	Podíl na celkové produkci	Produkce	Podíl na celkové produkci
Mladé rostliny	76 102	14,77 %	81 429	13,45 %
Hrnkové kvetoucí	284 971	55,30 %	381 861	63,10 %
Hrnkové nekvetoucí	154 245	29,93 %	141 905	23,45 %
Celkem	515 318	100,00 %	605 196	100,00 %

Pramen: Svaz květinářů a floristů, MZe ČR

Produkce balkónových a záhonových květin

Na celkové produkci okrasných rostlin se významně podílejí též záhonové a balkónové květiny, což dokladuje stále se zvyšující zájem občanů o kulturu bydlení a změny ve využívání okrasných zahrad.

Produkce balkónových a záhonových květin, cibulí a hlíz v ČR (v tis. Kč)

Druh	ROK 2000		ROK 2002	
	Produkce	Podíl na celkové produkci	Produkce	Podíl na celkové produkci
Balkónové a záhonové květiny	279 914	27,69 %	487 050	36,84 %
Cibule a hlízy v klidu	3 340	0,25 %	3 340	0,25 %
Cibule a hlízy kvetoucí	2 632	0,20 %	2 632	0,20 %

Pramen: Svaz květinářů a floristů, MZe ČR

Hlavní distribuční cestou okrasných rostlin v ČR jsou velkoobchody a dodávková služba. Mnohé jsou úzce napojeny nebo jsou přímo majetkovou součástí zahraničních firem, fungujících v oboru. Květinářský sektor má založenu odbytovou organizaci producentů CZ-FLORA, jejímž cílem je nejen soustředění plného sortimentu k nabídce do obchodní sítě, kvalitní adjustace zboží, třídění a skladování, ale především ekonomické zefektivnění odbytu a uplatnění produkce tuzemských producentů okrasných rostlin v síti supermarketů a obchodních řetězců u nás i v zahraničí.

Prodejní síť okrasných rostlin je v ČR relativně hustá, zhruba 2 000 prodejních míst (maloobchodních prodejen květin). V posledních letech nabývají na významu obchodní řetězce – supermarkety (tzv. řetězce pro hobby sektor), jejichž podíl na celkovém objemu prodeje se pohybuje v rozmezí cca 30 – 40 %, zbylých cca 60 % připadá na kamenné obchody a kiosky. V supermarketech v nabídce převládají zejména hrnkové květiny, osivo a substráty, v menší míře řezané květy, v zanedbatelné míře je zde nabízena vazba květin a prodej květin s instruktáží.

ŠLECHTĚNÍ KVĚTIN A VÝROBA OSIVA V ČR

Současná situace ve šlechtění a množení květin v ČR obráží do značné míry stávající stav květinářské výroby, relativně malou výrobní základnu a značnou nabídku množitelských materiálů ze zahraničí. Přesto se v omezeném rozsahu šlechtění a množení květin v ČR zachovalo.

Skupině letničků a dvouletků byla v minulosti věnována největší pozornost jak na úseku množení, tak i šlechtění. Byly zlepšeny některé starší odrůdy a vznikla řada původních českých odrůd, které dosud tvoří základ udržovaného a množeného sortimentu. V současnosti uvádí na trh osiva z vlastního množení a z množení u smluvních množitelů několik firem. Udržovacím šlechtěním letničků a dvouletků se zabývají v různém rozsahu asi čtyři podniky. Údaje o novošlechtění jsou nepřehledné, ale patrně je jeho rozsah zanedbatelný, omezený na tři až čtyři druhy letničků.

Balkónové a záhonové květiny jsou v současnosti jednou z nejvýznamnějších skupin v tuzemské produkci květin. Květiny z této skupiny byly dříve a jsou někdy i dnes řazeny mezi letničky popř. jednoleté pěstované květiny (vegetativně rozmnožované) nebo mezi hrnkové květiny okrasné květem. Narůstající spotřebu osiv a mladých rostlin pokrývají do značné míry domácí firmy množením vlastních odrůd, nechráněných odrůd zahraničních nebo licenčním množením chráněných zahraničních odrůd.

U nás mají dlouholetou tradici množení a šlechtění především generativně množené petúnie, stálekvetoucí a hlíznaté begonie. U všech těchto druhů se množí široký sortiment domácích odrůd, probíhá udržovací šlechtění i novošlechtění.

České generativně množené hybridní odrůdy páskatých pelargónií jsou plně srovnatelné s odrůdami předních světových firem. Jejich osivo se vyrábí v zahraničí a prodává se v zahraničí i v tuzemsku. Na celkové produkci balkónových květin se významně podílejí vegetativně množené druhy a odrůdy. V posledních letech byly vyšlechtěny domácí odrůdy převislých vegetativně množených petúnií a novoguinejských balzámů. Licenčním množením zahraničních odrůd vegetativně množených páskatých a převislých pelargónií se zabývají dvě firmy a jedna firma licenčním množením vegetativně množených petúnií, verben a některých dalších druhů.

U několika druhů cibulnatých a hlíznatých květin (tulipány, mečíky, jirínky) zůstalo z minulých let mnoho rozpracovaného cenného šlechtitelského materiálu. Množení, a s ním spojená možnost uplatnění vyšlechtěných odrůd na tuzemském trhu, však z různých důvodů až na výjimky skončilo. Nebyla tedy možnost využít v ČR odrůdy, které se dokončovaly ze šlechtitelských programů minulých let. Řada odrůd a novošlechtění tulipánů se odprodala do Nizozemska a na prodej odrůd do zahraničí je v posledních letech směřováno také úspěšné české šlechtění mečíků a jirinek.

Na celkové produkci hrnkových květin okrasných květem mají u nás podstatný podíl sezónní druhy, tzn. hrnkové prvosenky (primulky), hrnkové chryzantémy, bramboříky a poinzécie. Osivo a mladé rostliny z vlastního šlechtitelského materiálu hrnkových prvosenek (*Primula vulgaris*) u nás v posledních letech uvádělo na trh několik podniků. Hrnkové odrůdy chryzantém se množily ve dvou podnicích, přičemž udržovací šlechtění a šlechtění nových odrůd bylo pouze na jednom místě. Potřebu mladých rostlin poinzécií pro tuzemskou produkci pokrývají licenčním množením zahraničních odrůd dva podniky. Osivo a mladé rostliny bramboříků se v posledních letech, na rozdíl od minulosti, z větší části dovážejí. Z ostatních druhů hrnkových květin okrasných květem, jejichž množitelský materiál domácí provenience se ještě objevuje na trhu, lze jmenovat gloxinie, kalanchoe a saintpaulie.

Květiny k řezu se v ČR nešlechtí vůbec a množí se jen chryzantémy pro normální i řízené pěstování.

V posledních dvou letech bylo v ČR vyšlechtěno několik desítek nových odrůd květin, ale žádná nebyla registrována. Využívá se možnosti uložení popisu a zapsání v seznamu u množitele.



Osteospermum ecklonis



Begonia semperflorens 'Tango Červená F1'



Šlechtitelský porost pelargonů ve skleníku



Pelargonium zonale
'Black Velvet Rose F1'



Poinsettia pulcherrima



Impatiens 'New Guinea'



Množitelský porost nízkých jiřinek

SPOTŘEBA KVĚTIN V ČR

Spotřeba květin v ČR se neustále meziročně zvyšuje. Čeští pěstitelé využívají veškeré skleníkové kapacity, a přesto potřebu tuzemského trhu kryjí pouze ze 40 %. Zbýlých 60 % poptávky je uspokojováno importem. Rostoucí trend poptávky po květinách a okrasných rostlinách je způsoben vyšším zájmem obyvatelstva o dekoraci obydlí, pracovišť, přeměnami užitkových zahrad v zahrady okrasné a v neposlední řadě rovněž stále se rozšiřujícím sortimentem nabídky, dovozem nových odrůd květin apod.

Spotřeba květin v ČR v maloobchodních cenách v Kč/os./rok

Rok	Spotřeba květin	Meziroční přírůstek (%)
1994	288	
1995	316	+10
1996	332	+5
1997	433	+30
1998	457	+6
1999	540	+18
2000	566	+5*
2001	631	+11
2002	693	+10

Pramen: Svaz květinářů a floristů

Poznámka: * vliv snížení DPH, po očištění vlivu cca +13 %

Struktura spotřeby květin je v horizontu několika posledních let víceméně stabilní. Vyšší, téměř 30% nárůst je u hrnkových a záhonových květin, což odráží zvyšující se oblibu hrnkových květin okrasných květem (např. saintpaulie, kalanchoe, spatifylum, hrnkové růže, begonie), které se stále více využívají nejen k dekoraci interiérů, ale podle posledních módních trendů také jako dárkový předmět.

Struktura spotřeby květin, sadby a osiv (v mil. Kč)

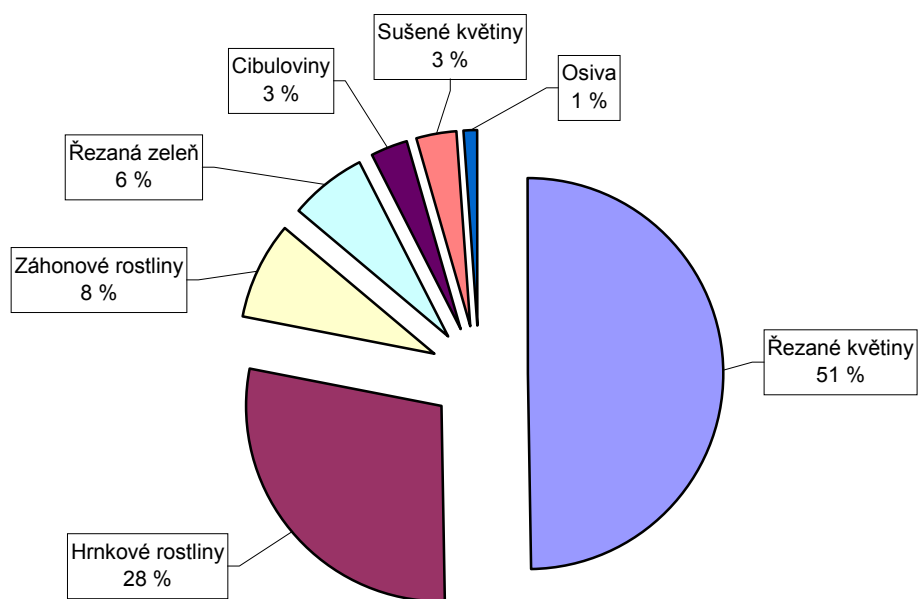
Ukazatel	1999	2000	2001	2002
Řezané květiny	2 690,4	2 906,0	3 087,9	3 158,0
Hrnkové rostliny	1 530,3	1 504,0	1 755,3	2 115,1
Záhonové rostliny	431,5	547,4	714,9	927,5
Řezaná zeleň	338,0	357,1	396,7	431,8
Cibuloviny	172,6	161,9	177,8	162,5
Sušené květiny	171,3	112,0	113,2	79,2
Osiva	65,9	74,7	66,2	56,7
Celkem	5 399,9	5 663,1	6 312,0	6 930,8

Pramen: Svaz květinářů a floristů

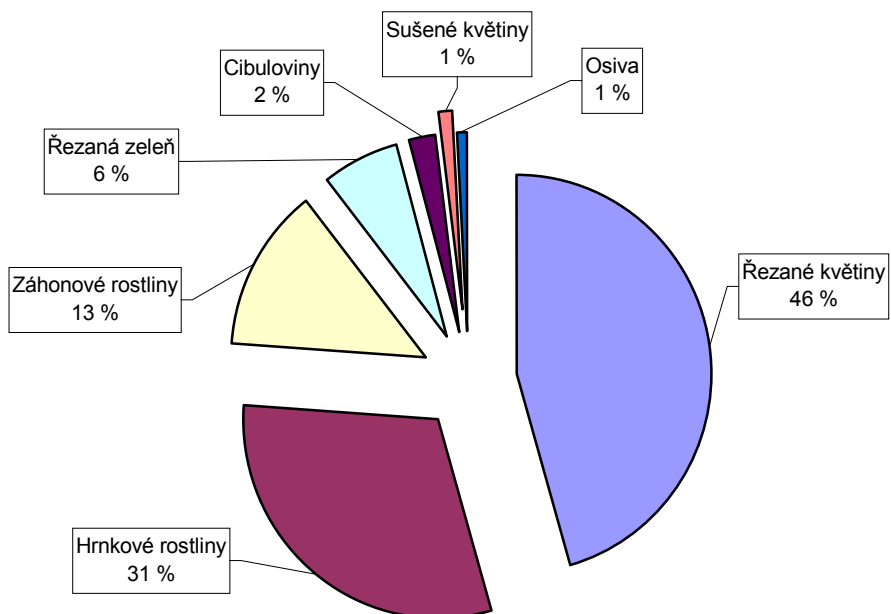
Poptávka po balkónových květinách, chryzantémách a poinzěciích má sezónní charakter, avšak tato skupina se na procentuelním přírůstku spotřeby podílí velmi výrazně. Obliba hrnkových květin ozdobných listem má stagnující, resp. mírně sestupný charakter. Pokles spotřeby cibulovin a osiv souvisí se změnou životního stylu a způsobu využívání volného času obyvatel.

I když se floristický obor a květinové aranžérské služby stále rozvíjejí, pokles prodeje sušených květin signalizuje módní propad u této komodity a přesun zájmu spotřebitele ve prospěch květin živých.

Struktura spotřeby květin v roce 1999 v mil. Kč



Struktura spotřeby květin v roce 2002 v mil. Kč





Picea abies
'Formanek'
matečná rostlina,
alpinum Průhonice,
foto Jiří Obdržálek



Schizophragma integrifolia,
Arboretum MELU Brno, foto Jiří Obdržálek



Pinus heldreichii 'Suidii' matečná rostlina,
alpinum Průhonice, foto Jiří Obdržálek

Azalea 'Gloria
Mundi' (Gen.),
VÚKOZ Průhonice,
foto Jiří Obdržálek



Tabule s jehličnany, VÚKOZ Průhonice, foto Petr Valný



Magnolia soulangeana var. 'Amabilis', matečníce, VÚKOZ Průhonice, foto Jiří Obdržálek



Quercus pubescens 'Crispata', roubovaná a ze zimního roubování, VÚKOZ Průhonice, foto Jiří Obdržálek



Acer platanoides 'Globosum' vysokokolmeny, VÚKOZ Průhonice, foto Petr Váhný



Fothergilla major, matečníce, VÚKOZ Průhonice, foto Jiří Obdržálek



Fothergilla gardenii, 2-leté řízkovance, VÚKOZ Průhonice, foto Jiří Obdržálek



Tilia platyphyllos 'Fastigiata' 1-leté roubovance (X/1.0), VÚKOZ Průhonice, foto Jiří Obdržálek

CENOVÝ VÝVOJ

Spotřebitelské ceny květin se v ČR meziročně neustále zvyšují; za posledních 10 let vzrostly téměř o 100 %. V roce 2002 se tempo nárůstu cen u sledovaných druhů výrazně zpomalilo, u Saintpaulie došlo dokonce k mírnému cenovému poklesu.

Průměrné roční spotřebitelské ceny vybraných druhů květin v ČR (Kč/ks)

Název	1996	1997	1998	1999	2000	2001	2002
Karafiát velkokvětý řezaný	14,11	14,73	15,71	15,57	15,95	16,65	17,06
Růže velkokvětá řezaná	30,51	34,23	36,71	37,23	39,18	41,47	41,68
Saintpaulia (africká fialka)	42,88	48,02	52,62	52,37	53,66	54,96	53,44
Gerbera velkokvětá řezaná	-	-	-	-	-	-	29,08
Chryzantéma řezaná	-	-	-	-	-	-	30,76

Pramen: ČSÚ

Poznámka: - údaje nebyly ČSÚ sledovány

V zimních měsících jsou v ČR ceny květin vyšší než v měsících letních, což mimo jiné souvisí s vyššími náklady na jejich pěstování v zimním období. Tento výkyv není příliš znatelný například u karafiátů nebo orchidejí, jejichž ceny jsou v průběhu roku více méně stálé. Naopak u růží nebo gerber dochází k odchylkám daleko výraznějším, což dokumentuje oblíbenost těchto květin a vysokou poptávku, která výrazněji neklesá ani v letních měsících, kdy je obecně poptávka po celoročně řezaných květinách nižší. Ceny hrnkových květin vykazují jen nepatrné meziměsíční kolísání.

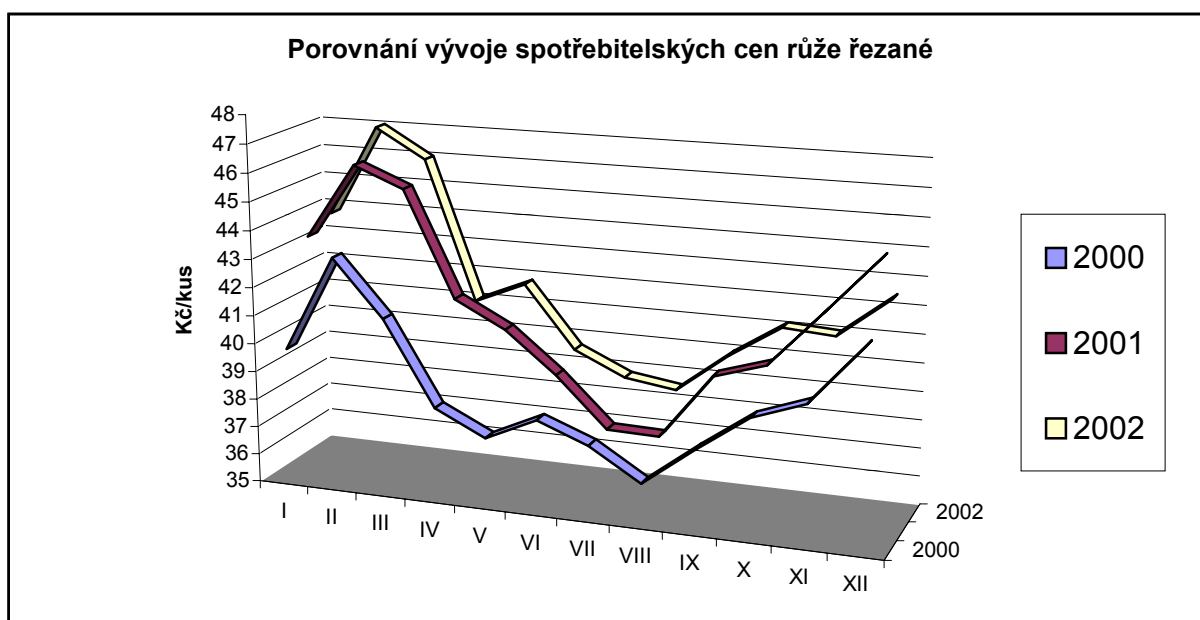
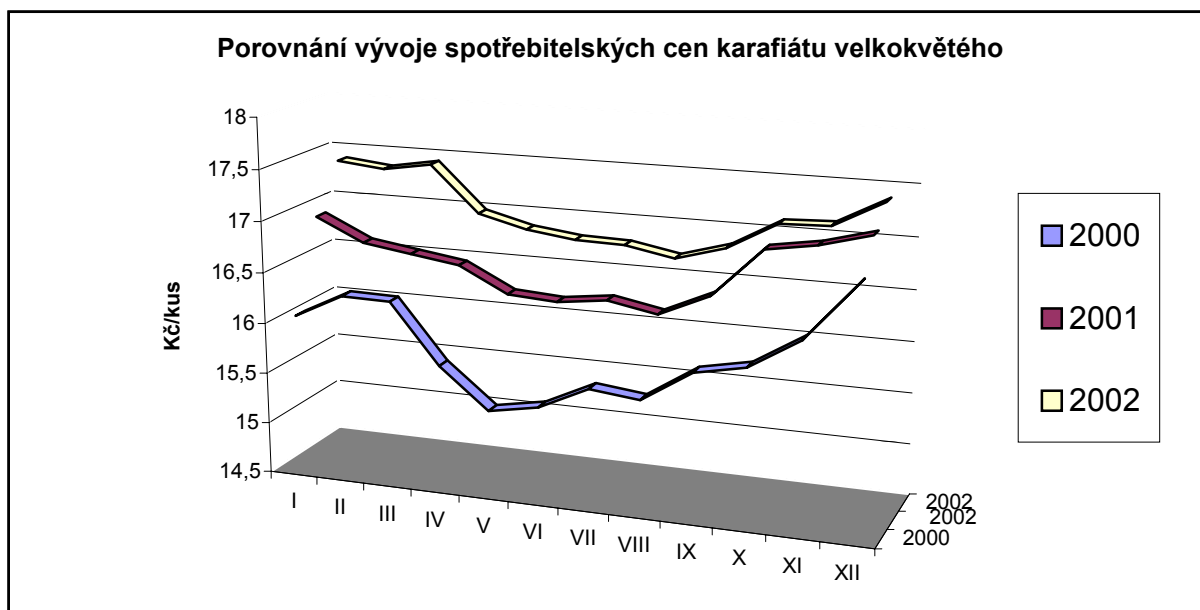
Variabilita spotřebitelských cen v jednotlivých měsících je určována mnoha faktory, zejména druhem květin, jejich zdrojem, ročním obdobím, apod.

Průměrné spotřebitelské ceny vybraných druhů květin v ČR (Kč/ks)

Měsíc	Růže velkokvětá řezaná		Gerbera velkokvětá řezaná		Karafiát velkokvětý řezaný		Chryzantéma řezaná		Saintpaulia (hrnková květina)	
	2002	2003	2002	2003	2002	2003	2002	2003	2002	2003
Leden	43,79	43,41	-	37,21	17,39	17,45	-	38,61	53,24	52,39
Únor	47,01	48,08	-	40,31	17,34	17,36	-	39,79	55,30	52,01
Březen	45,99	44,98	-	35,18	17,42	17,29	-	38,39	55,81	52,95
Duben	41,05	40,62	-	29,45	16,97	17,12	-	35,40	55,05	51,96
Květen	41,82	41,52	28,37	29,10	16,85	17,21	29,91	33,82	54,18	53,64
Červen	39,63	39,69	27,16	27,86	16,79	17,18	29,44	32,34	55,03	53,30
Červenec	38,81	39,49	27,77	28,54	16,78	17,02	29,11	32,42	52,75	51,49
Srpen	38,55	37,87	26,99	27,51	16,69	16,90	28,63	30,72	51,39	50,18
Září	39,96		27,51		16,83		30,39		52,23	
Říjen	41,13		30,22		17,10		31,46		52,29	
Listopad	41,01		31,17		17,12		32,50		51,58	
Prosinec	42,45		33,41		17,38		34,64		52,48	
Průměr za rok	41,68		29,08		17,06		30,76		53,44	
Variační rozpětí	8,5	10,2		12,8	0,7	0,6		9,1	4,4	3,5

Pramen: ČSÚ

Poznámka: - ceny u gerbery a chryzantémy ČSÚ nesledoval



Ceny importovaných květin se většinou odvíjejí od cen na burzách (v Nizozemsku VBA Aalsmeer nebo FLORA Holland, Naaldwijk a v Německu VBA/VBN v Porýní). Tyto ceny vykazují výrazné sezónní výkyvy (zvyšují se zvláště v období svátků – Valentýn, Den matek, Velikonoce).

- **Po vstupu ČR do EU** je reálný předpoklad výraznějšího růstu spotřebitelských cen květin tuzemské produkce. Ekonomické „pozitivum“ lze očekávat zejména:
 - snížením nebo vyrovnáním cen paliv a elektřiny na úroveň běžnou v zemích EU,
 - vyšší produktivitou práce (omezení osobních nákladů redukcí počtu pracovních sil na ha),
 - úsporami vztahenými na jednotku produkce či plochy, automatizací výroby,
 - odstraněním celních a daňových bariér.
- Na druhé straně v přísné korelaci s úsporami, které jsou v mnoha zmíněných bodech až druhotné, stojí primární ekonomická „negativa“, a to zejména:
 - nutnost výstavby nových skleníků s odpovídajícími energetickými parametry,
 - modernizace pěstitelských technologií,
 - zvětšování průměrné velikosti podniků, nutné říze.

ZAHRANIČNÍ OBCHOD ČR

Dovoz a vývoz okrasných rostlin

Bilance zahraničního obchodu okrasných rostlin (tzn. cibulí, hlíz, hrnkových rostlin, řezaných květin, osiva a ostatního rostlinného materiálu) je vysoce pasivní a deficit se neustále meziročně zvyšuje. Pozitivní je skutečnost, že export našich výpěstků vykazuje od roku 1999 stoupající trend, a to zejména u skupin pokojových a venkovních květin a řezané zeleně. Celkový objem vývozu je však proti dovozu nepatrný.

Vývoj bilance zahraničního obchodu ČR s okrasnými rostlinami (v mil. Kč)

Ukazatel	1995	1996	1997	1998	1999	2000	2001	2002
Import	696,7	808,5	929,5	985,2	1 207,2	1 367,0	1 463,3	1 575,7
Export	77,9	75,6	81,6	88,5	73,6	78,8	89,6	133,2
Saldo zahraničního obchodu	-618,8	-732,9	-847,9	-896,7	-1 133,6	-1 288,2	-1 373,7	-1 442,5

Pramen: Celní statistika

Celková hodnota dovozu se v roce 2002 zvýšila v porovnání s předchozím rokem téměř o 8 %. Největší podíl na celkové hodnotě zaujímá skupina řezaných čerstvých květin (54,2 %). Další nejvýznamnější skupinou jsou pokojové a venkovní rostliny, následované řezanou zelení.

Ve skupině řezaných květin je zastoupení čerstvých květin oproti sušeným ve velké převaze. Největší položkou dovozů jsou tradičně růže a karafiáty, které se na celkové hodnotě dovozu zmíněné skupiny v roce 2002 podílely téměř 42 %.

Vývoj dovozu okrasných rostlin do ČR (v tis. Kč)

Položka celního sažebníku	Název	1997	1998	1999	2000	2001	2002	2003*
0601 1010	Cibule hyacintu v klidu	1 097	736	1 876	2 937	4 043	3 562	2 744
0601 1020	Cibule narcisu v klidu	1 682	1 367	3 212	5 149	6 940	6 383	3 908
0601 1030	Cibule tulipánu v klidu	1 559	1 965	6 469	11 717	15 380	15 982	12 369
0601 1040	Hlízy gladiolu v klidu	3 781	4 285	3 886	5 790	6 842	6 111	6 277
0601 1090	Ostatní cibuloviny v klidu	35 330	45 088	47 474	45 878	45 897	41 978	33 213
0601 2030	Hyac, tulip, narc, orchid v květu	360	343	1 081	1 849	3 457	5 197	4 186
0601 2090	Ostatní cibule a hlízy v květu	1 164	1 250	1 152	1 130	1 798	1 380	1 602
0601	Celkem	44 973	55 033	65 151	74 451	84 356	80 593	64 299
0602 1090	Nekořenovité řízky a rouby ostatní	821	656	1 795	5 054	7 736	9 971	11 509
0602 9059	Venkovní rostliny jednoleté	10 745	12 953	16 761	28 996	37 386	42 085	44 411
0602 9070	Mladé rostliny květin	20 959	21 290	25 999	18 736	15 202	13 658	11 366
0602 9091	Pokožové rostliny kvetoucí	27 958	47 625	74 500	98 003	148 060	182 549	146 416
0602 9099	Pokožové rostliny nekvetoucí	89 128	98 481	111 304	136 852	166 120	201 223	152 554
0602	Celkem	149 613	181 005	230 359	287 641	374 504	449 486	366 256
0603 1010	Růže řezané	103 219	128 738	205 703	230 768	231 707	237 116	164 133
0603 1020	Karafiáty řezané	99 504	96 721	125 340	135 400	123 035	117 255	70 699
0603 1030	Orchideje řezané	68 969	59 789	57 950	55 607	52 469	50 857	29 096
0603 1040	Gladioly řezané	1 143	1 050	1 363	1 890	2 040	2 256	1 707
0603 1050	Chryzantémy řezané	28 371	35 335	56 328	77 834	72 787	84 403	58 777
0603 1080	Ost. řezané květiny	301 605	289 683	303 287	321 939	337 537	350 903	252 922
0603 9000	Květiny sušené a upravované	33 992	23 588	15 880	8 710	6 500	10 612	3 422
0603	Celkem	636 505	634 903	765 852	832 149	826 076	853 402	580 757
0604 9190	Listí, větve, výhony čerstvé	59 414	65 311	90 941	112 314	124 321	135 856	95 791
0604 9910	Listí, větve, výhony sušené	6 537	9 910	10 559	13 987	14 095	14 094	6 767
0604 9990	Listí, větve, výhony sušené upravované	18 717	18 061	24 583	20 052	19 080	24 467	14 076
0604	Celkem	84 668	93 282	126 083	146 353	157 496	174 418	116 634
1209 3000	Osiva bylin pro květy	9 100	8 338	10 454	14 982	12 634	11 338	6 883
1209 9991	Osiva květin ostatní	4 627	12 355	9 336	11 409	8 200	6 482	7 031
1209	Celkem	13 727	21 023	19 790	26 391	20 838	17 820	13 914
	DOVOZ CELKEM	929 486	985 246	1 207 235	1 366 985	1 463 270	1 575 719	1 141 860

Pramen: Celní statistika

Poznámka: * údaje za období od 1. 1. do 31. 8. 2003

V roce 2002 vzrostl celkový vývoz okrasných rostlin oproti předchozímu roku téměř o 49 % na hodnotu 133,2 mil. Kč. Největší nárůst zaznamenala skupina hrnkových rostlin (+84,8 %) a též řezané zeleně (+ 65,3 %). Naopak export čerstvých řezaných květin poklesl o 12,8 %.

Vývoj vývozu okrasných rostlin z ČR (v tis. Kč)

Položka celního sazebníku	Název	1997	1998	1999	2000	2001	2002	2003*
0601 1010	Cibule hyacintu v klidu	-	-	60	25	101	119	2
0601 1020	Cibule narcisu v klidu	2	-	-	54	214	215	43
0601 1030	Cibule tulipánu v klidu	1 193	1 194	51	349	1 092	3 164	96
0601 1040	Hlízy gladiolu v klidu	411	203	2	295	160	532	603
0601 1090	Ostatní cibuloviny v klidu	1 286	1 432	655	1 989	1 756	2 357	2 411
0601 2030	Hyac, tulip, narc, orchid, v květu	225	191	296	656	1 814	1 832	1 113
0601 2090	Ostatní cibule a hlízy v květu	438	75	82	268	414	72	1 793
0601	Celkem	3 556	3 096	1 146	3 635	5 550	8 291	6 061
0602 1090	Nekořenovité řízký a rouby ostatní	1 119	503	1 315	1 015	944	295	377
0602 9059	Venkovní rostliny jednoleté	7 279	4 540	7 965	9 791	10 497	33 087	30 881
0602 9070	Mladé rostliny květin	4 575	4 210	4 600	4 194	3 157	2 448	3 371
0602 9091	Pokožové rostliny kvetoucí	3 050	9 229	5 238	3 570	3 061	3 916	3 118
0602 9099	Pokožové rostliny nekvetoucí	13 650	14 065	10 076	8 887	9 184	9 848	9 383
0602	Celkem	29 672	32 547	29 193	27 458	26 843	49 594	47 130
0603 1010	Růže řezané	2 202	1 727	1 022	1 894	2 424	2 037	1 196
0603 1020	Karafiáty řezané	894	2 707	999	1 236	989	503	488
0603 1030	Orchideje řezané	530	233	119	205	177	187	31
0603 1040	Gladioly řezané	-	-	1	2	-	-	3
0603 1050	Chryzantémy řezané	253	680	415	714	1 067	810	401
0603 1080	Ost. řezané květiny	395	1 077	812	1 466	1 619	1 143	1 206
0603 9000	Květiny sušené a upravované	2 205	2 599	3 463	4 066	4 076	4 350	3 129
0603	Celkem	7 122	10 303	7 562	9 582	10 350	9 030	6 454
0604 9190	Listí, větve, výhony čerstvé	6 464	3 591	3 839	3 347	8 651	6 302	7 702
0604 9910	Listí, větve, výhony sušené	2 636	1 792	2 697	3 468	6 011	2 410	584
0604 9990	Listí, větve, výhony sušené upravované	18 809	16 388	16 017	14 820	10 528	32 933	1 817
0604	Celkem	27 909	21 771	22 553	21 635	25 189	41 646	10 103
1209 3000	Osiva bylin pro květy	4 498	5 105	6 242	6 085	7 505	7 486	2 499
1209 9991	Osiva květin ostatní	8 885	15 643	6 909	10 416	14 184	17 177	4 167
1209	Celkem	13 383	20 748	13 151	16 501	21 689	24 663	6 666
	VÝVOZ CELKEM	81 642	88 465	73 605	78 813	89 621	133 224	76 414

Pramen: Celní statistika

Poznámka: * údaje za období od 1. 1. do 31. 8. 2003

Dovoz a vývoz řezaných květin

V roce 2002 se dovoz řezaných květin do ČR uskutečnil z 50 zemí světa. Dominantní pozici zaujímá Nizozemsko, odkud se v uvedeném roce dovezly do ČR květiny v celkové hodnotě 646,3 mil. Kč, což představuje téměř 76 % celkového dovozu řezaných květin. Mezi další významnější exportéry patří Kolumbie (8,2 %), Thajsko (3,4 %), Ekvádor (2,7 %) a Izrael (2,4 %).

Dovoz řezaných květin do ČR v roce 2002 podle států (v tis. Kč)

Země	Růže	Karafiáty	Orchideje	Gladioly	Chryzantémy	Ost. řezané květiny	Květiny sušené a upravované	Celkem
Celkem	237 116	117 255	50 857	2 256	84 403	350 903	10 612	853 402
Z toho:								
Čína	-	-	-	-	-	36	1 143	1 179
Ekvádor	1 218	6 465	48	-	-	15 567	33	23 331
Francie	-	-	-	-	-	-	448	448
Indie	4 197	-	-	-	-	4	862	5 063
Itálie	286	1 143	3	9	58	1 018	318	2 835
Izrael	4 197	2 607	11	71	1 187	12 474	13	20 560
Jihoafrická rep.	130	-	19	-	1	986	656	1 792
Keňa	5 158	-	-	-	-	1 532	-	6 690
Kolumbie	474	69 222	-	-	-	552	-	70 248
Maroko	-	395	-	-	-	95	-	490
Mauritius	-	-	688	-	-	60	-	748
Německo	5 564	539	339	23	1 270	5 550	4 187	17 472
Nizozemsko	218 061	32 214	20 536	2 144	81 794	290 758	827	646 334
Polsko	-	-	-	-	-	792	531	1 323
Slovensko	63	160	-	-	61	17 606	352	18 242
Španělsko	-	3 017	-	5	-	-	230	3 252
Thajsko	-	-	29 145	-	-	135	154	29 434
Turecko	-	1 314	-	-	30	19	-	1 363
USA	-	33	-	-	-	1 037	351	1 421
Zambie	300	-	-	-	-	5	-	305
Zimbabwe	64	-	-	-	-	1 644	-	1 708

Pramen: Celní statistika

Vývoz řezaných květin z ČR v roce 2002 podle států (v tis. Kč)

Země	Růže	Karafiáty	Orchideje	Gladioly	Chryzantémy	Ostatní řezané květiny	Květiny sušené a upravované	Celkem
Celkem	2 037	503	187	-	810	1 143	4 350	9 030
Gibraltar	-	-	-	-	-	-	543	543
Německo	-	-	-	-	-	-	3 550	3 550
Japonsko	-	-	-	-	-	-	1	1
Tchaj-wan	-	-	-	-	-	-	61	61
Slovensko	2 037	503	187	-	810	1 143	172	4 852
USA	-	-	-	-	-	-	3	3
Velká Británie	-	-	-	-	-	-	20	20

Pramen: Celní statistika

Export řezaných květin v roce 2002 byl uskutečněn na trhy sedmi států, z toho více než polovinu představoval export na Slovensko. Největšího podílu ve vývozu této skupiny komodit zaujímaly sušené květiny (39,3 %) a čerstvé růže (22,6 %).

Dovoz a vývoz hrnkových květin

V roce 2002 byl import hrnkových květin uskutečněn z 29 států a v porovnání s rokem 2001 se zvýšil o 20 %. Téměř veškerý import květin hrnkových a mladých rostlin do ČR byl v uvedeném roce realizován z Nizozemska (71% podíl), které patří k nejvýznamnějším dovozcům. Druhým významným dovozcem je Dánsko (12,5 %) a Německo s 9,2% podílem na celkové hodnotě importu této skupiny.

Dovoz hrnkových květin do ČR v roce 2002 podle států (v tis. Kč)

Země	Nekořenovité řízky	Venkovní jednoleté	Mladé rostliny	Hrnkové kvetoucí	Hrnkové nekvetoucí	Celkem
Celkem	9 971	42 085	13 658	182 549	201 223	449 486
Z toho:						
Belgie	179	321	-	241	257	998
Dánsko	33	573	786	44 596	10 295	56 283
Francie	131	-	-	-	8	139
Indonésie	-	14	42	-	41	97
Itálie	264	2 623	-	109	5 146	8 142
Izrael	1 078	1 664	-	88	12	2 842
Keňa	2 356	50	-	-	-	2 406
Korejská rep.	458	-	-	-	93	551
Kostarika	-	-	204	-	47	251
Maďarsko	43	57	-	-	-	100
Německo	2 446	5 722	1 119	13 695	18 150	41 132
Nizozemsko	1 026	25 839	9 314	119 950	164 382	320 511
Polsko	-	190	185	512	92	979
Rakousko	337	3 811	-	3 350	1 135	8 633
Singapur	294	4	1 225	-	526	2 049
Slovensko	31	1 178	8	-	4	1 221
Španělsko	1 107	24	375	-	-	1 506
Thajsko	-	-	48	3	236	287

Pramen: Celní statistika

Export hrnkových květin vykázal v roce 2002 ve srovnání s rokem předcházejícím výrazný nárůst (+84,8 %) a byl zrealizován celkem do 20 států. Mezi nejvýznamnější země, kam směřovaly naše výpěstky, bylo Německo se 66,5% a Slovensko s 23% podílem na celkové hodnotě vývozu. Podíl realizovaného vývozu na dovozu činil 11 %.

Vývoz hrnkových květin z ČR v roce 2002 podle států (v tis. Kč)

Země	Nekořenovité řízky	Venkovní jednoleté	Mladé rostliny	Hrnkové kvetoucí	Hrnkové nekvetoucí	Celkem
Celkem	295	33 087	2 448	3 916	9 848	49 594
Z toho:						
Belgie	8	-	-	1 054	-	1 062
Chile	-	-	6	-	-	6
Chorvatsko	16	-	-	-	9	25
Itálie	-	57	-	-	17	74
Maďarsko	11	13	-	-	-	24
Německo	8	29 938	1 634	143	1 261	32 984
Nizozemsko	-	2	480	-	51	533
Polsko	-	-	-	-	1 262	1 262
Rakousko	-	335	94	-	1 170	1 599
Slovensko	252	2 743	144	2 720	5 621	11 480
Singapur	-	-	91	-	-	91
Švédsko	-	-	-	-	83	83

Pramen: Celní statistika

Dovoz a vývoz cibulí a hlíz květin

Dovoz této skupiny dosáhl v roce 2002 celkové hodnoty 80,6 mil. Kč, což představuje pokles o 4,5 % oproti předcházejícímu roku. Nejvíce se na tomto dovozu podílí dovoz cibulí a hlíz květin ve vegetačním klidu (téměř 92 %), přičemž hlavním exportérem bylo Nizozemsko s 90% podílem.

Dovoz cibulí a hlíz květin ve vegetačním klidu do ČR v roce 2002 podle států (v tis. Kč)

Země	Hyacinty	Narcisy	Tulipány	Gladioly	Ostatní	Celkem
Celkem	3 562	6 383	15 982	6 111	41 978	74 016
Z toho:						
Belgie	9	13	59	-	2 365	2 446
Irsko	-	17	-	-	-	17
Izrael	-	2	-	-	51	53
Maďarsko	-	-	-	4	6	10
Německo	94	44	235	-	3 669	4 042
Nizozemsko	3 459	6 280	15 688	6 107	35 094	66 628
USA	-	29	-	-	358	387

Pramen: Celní statistika

V roce 2002 se podíl vývozu na uskutečněném dovozu této skupiny mírně zvýšil ze 4 % na 8,6 %. Největším odběratelem bylo Slovensko, kam směřovalo 62,7 % z celkového vývozu této skupiny.

Vývoz cibulí a hlíz květin ve vegetačním klidu do ČR v roce 2002 podle států (v tis. Kč)

Země	Hyacinty	Narcisy	Tulipány	Gladioly	Ostatní	Celkem
Celkem	119	215	3 164	532	2 357	6 387
Z toho:						
Nizozemsko	-	13	2 364	2	-	2 379
Slovensko	119	202	800	523	2 357	4 001
Velká Británie	-	-	-	7	-	7

Pramen: Celní statistika

Dovoz a vývoz osiv květin

Pokles dovozu osiv květin pokračoval i v roce 2002 (-14,5 % oproti roku 2001) na celkovou hodnotu 17,8 mil. Kč. Naproti tomu vývoz této komodity vzrostl v uvedeném období o 13,7 % na hodnotu 24,7 mil. Kč. Největšími dovozci do ČR bylo Nizozemsko, Německo a Slovensko, přičemž primát drží se 44 % Nizozemsko. Export směřoval zejména na Slovensko, dále do Rakouska a Německa.

Dovoz osiv bylin pro květy a osiv květin do ČR v roce 2002 podle zemí (v tis. Kč)

Země	Osivo bylin pro květy	Osivo květin ostatní	Celkem
Celkem	11 338	6 482	17 820
Z toho:			
Francie	241	631	872
Čína	110	-	110
Guatemala	387	-	387
Itálie	195	-	195
Japonsko	229	177	406
Malta	-	234	234
Maďarsko	218	-	218
Německo	3 213	1 300	4 513
Nizozemsko	5 868	1 947	7 815
Polsko	28	89	117
Rakousko	-	760	760
Slovensko	69	1 072	1 141
USA	560	212	772
Velká Británie	221	17	238

Pramen: Celní statistika

Vývoz osiv bylin pro květy a osiv květin z ČR v roce 2002 podle zemí (v tis. Kč)

Země	Osiva bylin pro květy	Osiva květin ostatní	Celkem
Celkem	7 486	17 177	24 663
Z toho:			
Bulharsko	9	-	9
Estonsko	294	110	404
Itálie	88	-	88
Litva	25	4	29
Maďarsko	5	59	64
Německo	3 206	89	3 295
Nizozemsko	304	449	753
Polsko	222	1 241	1 463
Rakousko	-	3 831	3 831
Rusko	60	-	60
Slovensko	3 093	11 385	14 478
Velká Británie	137	-	137

Pramen: Celní statistika

PŘEHLED O UŽITÍ KVĚTIN

Bilance produkce a užití květin v ČR (v mil. Kč)

Zdroje	1997	1998	1999	2000	2001	2002
Tuzemská produkce	660	740	840	1 011	1 162	1 322
Dovoz	929	985	1 207	1 367	1 463	1 576
Celková nabídka	1 589	1 725	2 047	2 378	2 625	2 898
Prodej do obchodní sítě	1 507	1 637	1 973	2 299	2 535	2 765
Vývoz	82	88	74	79	90	133
Celkové užití	1 589	1 725	2 047	2 378	2 625	2 898

Pramen: Celní statistika, Svaz květinářů a floristů

ČÁST B – OKRASNÉ DŘEVINY

EVROPSKÝ TRH

V posledních letech dochází v Evropě v sektoru školkařství k významnému rozvoji ploch, produkce i obchodu. K nejvýznamnějším zemím se zahradnickou produkcí patří, vzhledem k příznivým klimatickým podmínkám, Nizozemsko. Přestože zdejší produkce školkařských podniků představuje při porovnání s produkcí okrasných rostlin a zelenin nepodstatnou část, podílí se na světovém obchodu s tímto zbožím asi 25 %. Nizozemská školkařská produkce je charakteristická mimořádně malou průměrnou velikostí podniků, vysokým podílem exportu, odbornou organizovaností producentů a vysokou úrovní poradenství a kontrolou produkce.

Zemí s bohatými tradicemi v zahradní kultuře je Francie. Školkařské podniky jsou zde rozmístěny ve všech departmentech, především v okolí Paříže, avšak dvě střediska s velmi dlouhou tradicí a nadregionálním významem se nacházejí v Orleans a Angers. Dalšími zeměmi, které vykazují vysoký stupeň zahradnické produkce nebo zaujímají významné místo v zahraničním obchodě, jsou Dánsko, Itálie, Velká Británie, Německo a Belgie.

PĚSTOVÁNÍ OKRASNÝCH DŘEVIN V ČR

Vlivem antropogenní činnosti dochází v ČR k zásadním změnám půdních, klimatických a ekologických podmínek v takové míře, že řada jeho biologických složek je ohrožena ve své existenci stejně tak jako je ohrožena autoregulace celých ekologických systémů. V zastaveném území i v zemědělské krajině jsou extrémně zhoršeny všechny životní podmínky. Problémy znečištění ovzduší, vod aj. působí víceméně celoplošně. Mimoto se však celkem nečekaně dostaly do popředí v nedávné době (rok 1997 a 2002) povodně na značné části území ČR. Předcházení katastrofálních škod je z dlouhodobého hlediska možné pouze promyšleným situováním nové zástavby ponecháním většího území kolem toků pro eventuální nepravdělné záplavy. Nová pravidla v těchto územích však musí platit i pro uplatnění zeleně, ať již přímo na březích toků nebo v přilehlém okolí.

Ve zkvalitnění životního prostředí má významnou úlohu zeleň. Plní souběžně řadu funkcí ekologického, hospodářského a sociálního charakteru. Používá se především k vytváření ochranných zemědělských soustav, sloužících k ekologické stabilizaci zemědělských půd a zvýšení plodnosti těchto půd, k zavedení spojovacích prvků, dotvářejících provázanost ekologických vztahů mezi sídelními útvary a krajinou, ke vzniku sociálně ekologických vztahů v těžebních, imisních a průmyslových oblastech ČR a konečně k vytvoření odpovídajícího obytného prostředí.

V souvislosti s revitalizačními programy zeleně v krajině a sídelních útvarech se stále výrazněji dostává do popředí otázka řešení problematiky produkce školkařských výpěstků, neboť produkce dostatečného množství výsadbového materiálu v odpovídajícím sortimentu a kvalitě podmiňuje realizaci výsadeb všech typů zeleně. Mělo by se vycházet především z domácích dřevin, které projevují odolnost i v extrémních situacích.

Z dlouhodobé perspektivy je velmi důležité zachování variability domácích populací dřevin a zabránění jejich genetické erozi cizím rostlinným materiálem. Jedním z hlavních rizik pro zachování biodiverzity domácích dřevin je ztráta genetické variability při výrobě pěstebního materiálu pro obnovu a tvorbu vegetačního krytu v krajině (např. nevhodným přístupem k výběru výchozího pěstitelského materiálu a způsobu množení). Dalším rizikem může být vysazování druhů sice druhově stejných, ale s odlišným genotypem. To souvisí s přenosem sadby z jiných geografických regionů v rámci republiky, popřípadě s nákupy rostlinného materiálu v zahraničí.

Současný stav školkařství

Potřebné údaje o produkci školkařských výpěstků v ČR v roce 2001 poskytlo 108 organizací. Tyto organizace byly z 93 % privatizovány. Ve státním sektoru zůstávají nadále především školkařská střediska, spadající pod vysoké školy, a dále střední odborné školy.

V roce 2001 využívaly školkařské podniky celkem 1 086,6 ha pozemků (což je oproti předchozímu roku pokles o 1,5 ha). Pěstební plochy pro produkci školkařských výpěstků v porovnání s rokem 2000 poklesly a činily 620,5 ha, z toho 514,8 ha volné půdy a 105,7 ha pro kontejnerovanou výrobu. Z celkové výměry 514,8 zaškolokované volné půdy se okrasné dřeviny produkovaly na výměře 473 ha včetně pěstebních ploch růží.

V roce 2001 výměra zasklených ploch klesla na 8,1 ha, vysokých foliových krytů na 7,6 ha a plochy pařeništních záhonů poklesly na 2,5 ha.

Okrasné školkařství v ČR a základní údaje o výrobní základně

Ukazatel	1995	1996	1997	1998	1999	2000	2001
Počet organizací	104	118	138	151	147	154	108
Počet pracovníků	913	968	1 029	947	996	1 025	840
Celková výměra školek v ha	878,2	932,7	1 126,4	1 055,1	1 020,8	1 085,1	1 086,6
Z toho:							
- Zaškolokovaná plocha celkem v ha	593,5	618,0	767,7	781,9	793,3	695,0	620,5
- Plocha pro produkci dřevin v kontejnerech v ha	96,4	102,0	116,0	98,1	99,0	123,2	105,7
Tuzemská produkce v mil. Kč (objem tržeb)	197	223	281	299	313	358	353

Pramen: VÚKOZ Průhonice

Produkce školkařských výpěstků

Školkařská výroba svým rozsahem a objemem vyprodukovaných výpěstků v ČR je stále nedostatečná i přes značně široký sortiment pěstovaných druhů okrasných dřevin, růží a trvalek. Dochází pak často k problémům zajistit pro odběratele požadované množství výpěstků, velikost a druhovou skladbu výsadbového materiálu domácí produkce, určeného pro realizace sadových a krajinářských úprav.

V roce 2001 byla zaznamenána určitá stagnace školkařské výsadby. Z počtu dostupných údajů, získaných od respondentů, je zřejmé, že produkce popínavých a vřesovištních dřevin se udržuje na přibližně stejné úrovni jako v roce 2000, zatímco produkce listnatých a jehličnatých keřů a také růží poklesla. Naopak zvyšování produkce pokračuje u skupiny listnaté stromy.

Produkce jednotlivých skupin školkařských výpěstků v ČR

(mil. ks)

Ukazatel	1986	1996	1997	1998	1999	2000	2001
Listnaté keře	3,74	3,32	3,95	4,33	8,69	9,89	6,51
Listnaté stromy	0,50	0,38	0,40	0,52	0,71	1,11	1,32
Popínavé dřeviny	0,13	0,25	0,35	0,38	0,41	0,51	0,49
Vřesovištní dřeviny	0,32	0,52	0,66	0,62	1,33	1,92	1,80
Jehličnany celkem	1,39	2,66	3,33	3,11	8,07	8,23	7,36
Výpěstky v kontejnerech*	3,00	4,17	4,80	6,20	15,02	16,84	14,02

Pramen: VÚKOZ Průhonice

Poznámka: * včetně produkce trvalek a skalniček v hrnkách

Struktura produkce školkařských výpěstků v ČR

(mil. ks)

Název	Produkce z volné půdy		Produkce v kontejnerech		Produkce celkem	
	2000	2001	2000	2001	2000	2001
Okrasné keře opadavé a stálezelené	3,02	1,73	6,87	4,79	9,89	6,52
Listnaté stromy	0,88	1,00	0,23	0,32	1,11	1,32
Popínavé dřeviny	0,01	-	0,50	0,48	0,51	0,48
Vřesovištní dřeviny	0,33	0,20	1,59	1,60	1,92	1,80
Jehličnaté keře	0,87	0,90	4,16	3,12	5,03	4,02
Jehličnaté stromy	1,38	1,48	1,82	1,86	3,20	3,34
Růže	1,65	1,30	0,09	0,08	1,74	1,38
Trvalky a skalničky	-	-	1,58	1,78	1,58	1,78

Pramen: VÚKOZ Průhonice

Produkce školkařských výpěstků z volné půdy

(tis. ks)

Ukazatel	Okrasné keře opadavé a stálezelené	Listnaté stromy celkem	Jehličnaté keře	Jehličnaté stromy celkem
Praha	78,0	27,0	45,0	60,0
Středočeská oblast	245,1	406,1	143,3	224,3
Jihočeská oblast	2,5	0	90,0	2,6
Západočeská oblast	10,3	51,0	6,2	80,2
Severočeská oblast	119,5	2,2	28,3	345,3
Východočeská oblast	271,5	390,4	203,6	310,6
Jihomoravská oblast	49,7	10,5	90,4	25,4
Severomoravská oblast	949,9	116,7	288,7	428,4
Celkem rok 2001	1 726,5	1 003,9	895,5	1 476,8
Rok 2000	3 023,2	880,0	870,3	1 379,0
Rok 1999	1 856,3	541,1	872,4	723,6
Rok 1998	1 145,1	363,6	430,6	292,1
Rok 1997	1 655,0	329,9	1 003,4	315,5
Rok 1996	1 250,3	314,2	911,3	203,5

Pramen: VÚKOZ Průhonice

Produkce školkařských výpěstků z volné půdy

(tis. ks)

Ukazatel	Popínavé dřeviny	Vřesovištní dřeviny celkem	Z toho: rododendrony a azalky	Růže	Skalničky	Trvalky
Praha	0	5,5	5,5	375,0	0	0
Středočeská oblast	1,0	56,7	38,1	12,0	0	0,1
Jihočeská oblast	0	4,0	2,5	0	0	0
Západočeská oblast	0	30,2	30,2	5,0	0	0
Severočeská oblast	1,2	1,3	0,6	39,3	0	0
Východočeská oblast	1,0	32,4	29,8	172,2	0	2,5
Jihomoravská oblast	0	9,0	3,0	341,2	0	0
Severomoravská oblast	5,0	59,3	7,8	357,4	0,5	0,5
Celkem rok 2001	8,2	198,4	117,5	1 302,1	0,5	3,1
Rok 2000	10,4	331,6	259,9	1 645,3	0	4,8
Rok 1999	14,3	236,3	169,9	1 022,7	1,0	2,5
Rok 1998	10,0	152,8	88,1	933,7	2,0	2,0
Rok 1997	0	395,3	nezjišťováno	771,0	nezjišťováno	nezjišťováno
Rok 1996	0	288,5	38,5	648,0	nezjišťováno	nezjišťováno

Pramen: VÚKOZ Průhonice

Produkce školkařských výpěstků v kontejnerech

(tis. ks)

Ukazatel	Okrasné keře opadavé a stálezelené	Listnaté stromy celkem	Jehličnaté keře	Jehličnaté stromy celkem
Praha	119,7	6,4	70,9	87,0
Středočeská oblast	1 581,7	82,6	945,8	506,1
Jihočeská oblast	20,0	1,7	172,0	47,3
Západočeská oblast	296,7	3,9	634,4	27,5
Severočeská oblast	211,0	2,1	67,2	347,0
Východočeská oblast	928,1	63,3	473,2	356,5
Jihomoravská oblast	209,1	0,4	117,4	231,6
Severomoravská oblast	1 420,4	164,3	638,9	254,9
Celkem rok 2001	4 786,7	324,7	3 119,8	1 857,9
Rok 2000	6 872,3	228,0	4 158,8	1 824,8
Rok 1999	6 840,8	166,6	5 035,6	1 440,5
Rok 1998	3 175,2	157,7	1 851,5	542,2
Rok 1997	2 295,4	70,1	1 690,0	210,0
Rok 1996	2 074,5	69,7	1 252,4	295,2

Pramen: VÚKOZ Práhonice

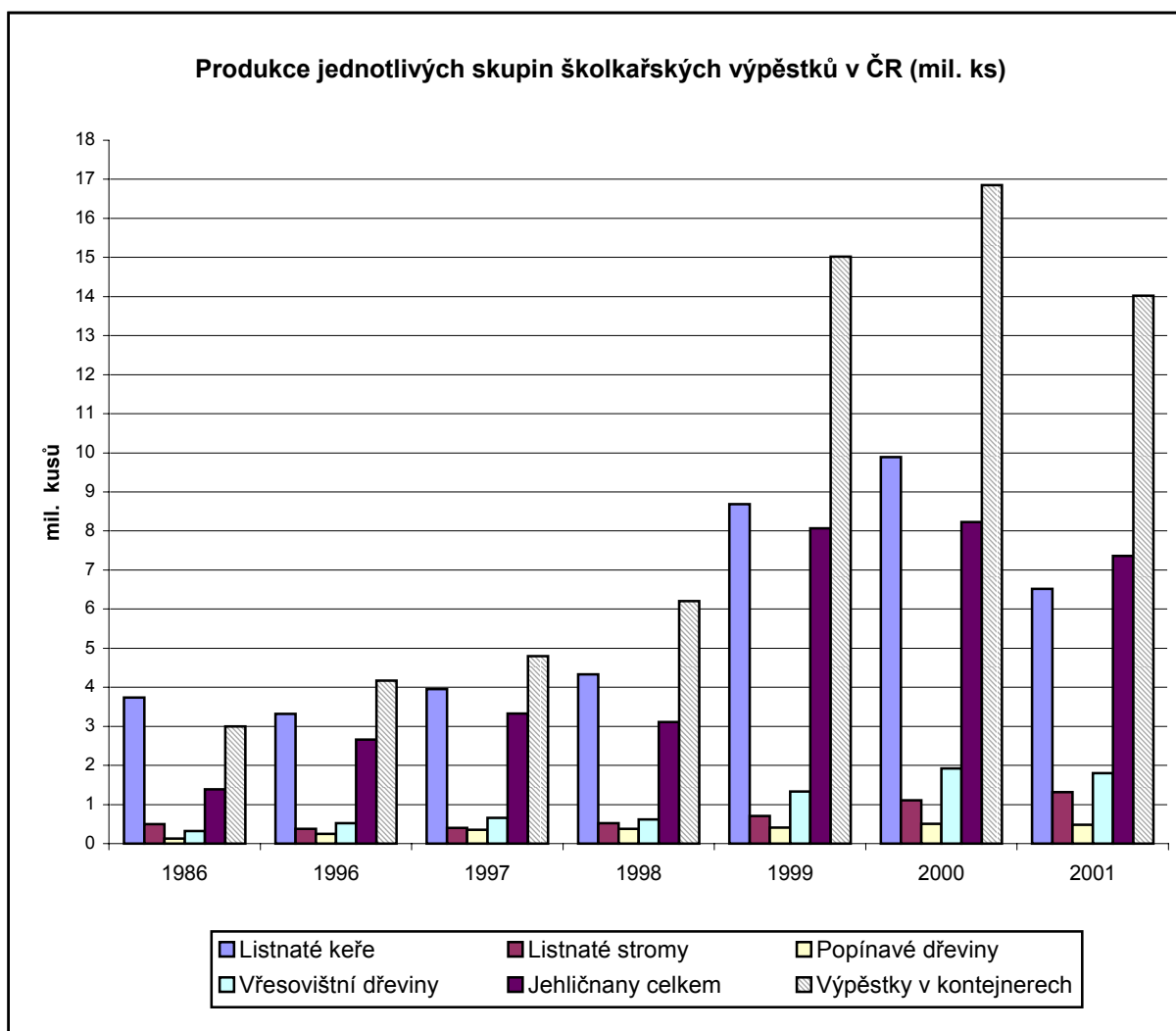
Produkce školkařských výpěstků v kontejnerech

(tis. ks)

Ukazatel	Popínavé dřeviny	Vřesovištní dřeviny celkem	Z toho: rododendrony a azalky	Růže	Skalničky	Trvalky
Praha	25,0	8,2	10,0	2,6	6,0	6,0
Středočeská oblast	207,2	250,8	110,0	60,9	89,0	404,8
Jihočeská oblast	1,0	18,7	17,7	0	0	0
Západočeská oblast	8,7	315,8	13,2	0,2	33,7	50,6
Severočeská oblast	16,0	84,6	21,9	0	0	6,1
Východočeská oblast	97,8	672,7	347,5	4,5	310,8	328,6
Jihomoravská oblast	47,3	22,5	9,0	5,0	121,0	401,0
Severomoravská oblast	75,8	224,5	113,6	7,1	10,7	9,2
Celkem rok 2001	478,8	1 597,8	642,9	80,3	571,2	1 206,3
Rok 2000	497,6	1 588,8	868,6	86,6	691,7	888,0
Rok 1999	399,7	1 095,7	1 095,7	46,0	511,5	1 182,6
Rok 1998	373,2	471,1	129,0	9,2	646,5	1 086,0
Rok 1997	350,0	264,7	nezjišťováno	5,8	nezjišťováno	nezjišťováno
Rok 1996	246,2	233,2	158,0	2,1	nezjišťováno	nezjišťováno

Pramen: VÚKOZ Práhonice

Na základě uvedených přehledů lze konstatovat, že v porovnání s předchozími roky a přes pokles výměry pěstebních ploch volné půdy se v letech 2000 a 2001 zvyšuje intenzita výroby a kvalita okrasných školkařských výpěstků u řady producentů. Tato skutečnost se nejvíce odráží v nárůstu produkce významných skupin okrasných školkařských výpěstků, především listnatých a jehličnatých stromů, vypěstovaných ve volné půdě v kontejnerech.



Sortimentní skladba produkce školkařských výpěstků

Sortimentní skladba dřevin ve školkách je ve značné míře ovlivněna požadavky odběratelů a tím i odbytovými možnostmi výrobců. Tržní sortiment dřevin je proto v mnohých českých školkách odlišný od sortimentu dřevin, který je potřebný a využitelný na revitalizační programy.

V rámci výzkumného programu VÚKOZ Průhonice se uskutečnilo v letech 1995 – 1999 a opakovaně v roce 2000 a 2001 užší šetření o objemu a skladbě produkce školkařských výpěstků ve vztahu k produkci autochtonních dřevin. Šetření bylo uskutečněno u souboru respondentů, kteří produkovali přibližně 70 % z celkového objemu produkce keřů a přibližně 80 % z celkového objemu produkce listnatých stromů. U tohoto výběru respondentů byly zjišťovány údaje o produkci celkem 58 taxonů autochtonních dřevin, z toho u 26 taxonů listnatých stromů a 32 taxonů listnatých keřů.

V roce 2001 byl sortiment rozšířen o některé opomíjené, ale významné taxony zvláště ohrožených druhů, na celkových 81 taxonů autochtonních dřevin; z toho 34 taxonů listnatých stromů a 47 taxonů listnatých keřů. Ukázalo se, že některé významné, ohrožené či chráněné taxony autochtonních dřevin jsou ve školkách zastoupeny jen ojediněle jednotlivými exempláři, nemnoží se vůbec nebo jen ve velmi omezeném množství. Mnohé domácí druhy v sortimentu úplně schází. K těmto dřevinám patří např. *Daphne cneorum*, *Prunus tenella*, *Quercus pubescens*, *Rosa pimpinellifolia*, *Rosa pendulina*, *Sorbus aria*, *Sorbus sudetica*, *Sorbus torminalis*, *Staphylea pinnata*, (semenáče) *Taxus baccata* a *Pinus rotundata*. Tato problematika navazuje na probíhající národní záchranné programy, zaměřené na udržení a obnovu genofondů rostlin, mj. i dendrologicky a školkařsky hodnotných druhů a proveniencí domácích dřevin, dále chráněných a kriticky ohrožených taxonů rostlin a našich památných stromů.

Podíl objemu produkce domácích dřevin na celkovém objemu produkce školkařských výpěstků v ČR

Ukazatel	Listnaté keře v %						Listnaté stromy v %					
	1995	1996	1998	1999	2000	2001	1995	1996	1998	1999	2000	2001
Domácí dřeviny se znalostí místa původu	13	12	9	10	11	10	28	26	24	26	28	28
Domácí dřeviny bez znalosti místa původu	3	3	4	3	3	3	4	6	7	6	4	4
Celkový objem produkce dřevin	84	85	87	87	86	87	68	68	69	68	68	68

Pramen: VÚKOZ Průhonice

Při podrobnějším rozboru údajů o produkci autochtonních druhů listnatých dřevin v roce 2001 byl zjištěn následující stav rozpěstovaného a hotového školkařského materiálu.

- Kategorie semenáčů opadavých keřů

Z produkce semenáčů opadavých keřů v objemu 1,7 mil. ks lze při stanovení 85% podílu domácích taxonů listnatých keřů vyvodit, že produkce činila přibližně 1,45 mil. ks výpěstků včetně rozpracovaného materiálu.

- Kategorie semenáčů – špičáků listnatých stromů

Z objemu produkce této kategorie 0,50 mil. ks lze odhadnout 85% podíl domácích autochtonních druhů listnatých stromů, tj. 0,42 mil. ks včetně rozpracovaného materiálu. Z tohoto počtu bylo vyprodukováno cca 0,21 tis. ks hotových výpěstků.

- Kategorie kmenných tvarů listnatých stromů, semenáčů a štěpovaných

V roce 2001 bylo vyprodukováno 0,22 mil. ks kmenných a pyramidálních tvarů listnatých stromů s obvodem kmene do 8 – 10 cm. Při odhadovaném 60% podílu rozpěstovaných kmenných tvarů domácích taxonů dřevin činila produkce 104 tis. ks a při 30% podílu hotových výpěstků stromů dosáhla produkce domácích taxonů 14,5 tis. ks.

Produkce autochtonních dřevin skupiny listnatých stromů a opadavých keřů v roce 2001 (tis. ks)

Skupina výpěstků	Produkce z volné půdy		Produkce v kontejnerech		Produkce domácích dřevin celkem
	mladé k dopěstování	hotové k prodeji	mladé k dopěstování	hotové k prodeji	
Keře opadavé – semenáče	760,6	164,0	356,5	419,7	1 700,8
Autochtonní druhy dřevin	647,0	139,4	303,0	357,0	1 446,4
Listnaté stromy – špičáky semenáče	204,5	165,4	53,8	80,2	503,9
Autochtonní druhy dřevin	173,8	140,6	45,7	68,2	428,3
Listnaté stromy – kmenné tvary do 8 – 10 cm (semenáče+štěpované)	168,8	43,3	4,4	4,9	221,4
Autochtonní druhy dřevin	101,3	13,0	2,6	1,5	118,4
Celková produkce listnatých stromů autochtonních druhů	275,1	153,6	48,3	69,7	546,7

Pramen: VÚKOZ Průhonice

Přehled o sortimentu autochtonních dřevin ČR je uveden v příloze č. 1 této situační a výhledové zprávy.

SPOTŘEBA OKRASNÝCH ŠKOLKAŘSKÝCH VÝPĚSTKŮ V ČR

Růst spotřeby zaznamenává postupné ustálení s meziročním asi 10 – 20% nárůstem. Disproporce mezi domácí produkcí a zvyšující se spotřebou okrasných školkařských výpěstků je kompenzována dovozem z evropských školkařských oblastí.

Spotřeba školkařských výpěstků v ČR (v mil. Kč)

Ukazatel	1995	1996	1997	1998	1999	2000	2001
Spotřeba školkařských výpěstků v obchodních cenách (bez DPH)	248	295	365	401	445	524	569
Celková spotřeba školkařských výpěstků ve spotřebitelských cenách (s DPH)	410	480	610	674	693	605	658

Pramen: VÚKOZ Průhonice

CENOVÝ VÝVOJ

Vývoj cen v letech 1996 – 2001

Z údajů, které získali pracovníci VÚKOZ na základě rozborů hladiny a vývoje velkoobchodních cen u vybraných kategorií autochtonních (domácích) dřevin, které při výsadbách zeleně v rámci revitalizačních programů přicházejí v úvahu, vyplývá, že k nejvýraznějšímu nárůstu cen došlo u listnatých stromů kategorie 8 – 10 cm, a to v důsledku zvýšení výrobních vstupů. Srovnání vývoje cen u vybraných školkařských výpěstků domácí produkce z let 1996 – 1999 potvrdilo předpoklad 10 – 15% meziročního nárůstu cen okrasných školkařských výpěstků v ČR.

Při stanovení průměrných velkoobchodních cen školkařských výpěstků naráželi pracovníci VÚKOZ na problémy, které vyplývaly z rozdílných kvalitativních údajů v rámci druhů dřevin, uváděných v nabídkách školkařských podniků (např. rozdílné značení velikostních skupin, rozdílný stupeň pěstování – velikost výpěstků, objemy kontejnerů apod.). Z těchto důvodů jsou stanoveny modelové dřeviny pro tři skupiny výpěstků, určených pro krajinotvorné programy.

Vývoj velkoobchodních cen vybraných skupin školkařských výpěstků v ČR (Kč/ks)

Ukazatel	Označení výpěstků	1996	1997	1998	1999	2000	2001
Listnaté keře		12,70	13,90	14,60	17,10		
<i>Salix caprea</i>	Ko 2 I 70-90					20,00	18,00
<i>Corylus avellana</i>	Ko 2 I 100-125					22,00	25,00
Listnaté stromy (špičáky)		23,90	27,20	32,00	37,70		
<i>Quercus robur</i>	Ko 3 I 50-80					24,00	25,00
<i>Tilia cordata</i>	prost. 150-200					81,00	81,00
Listnaté stromy (8 – 10)		119,00	152,00	158,00	166,20		
<i>Quercus robur</i>	2xp. 200-250					150,00	190,00
<i>Tilia cordata</i>	VK 10-12					390,00	430,00

Pramen: VÚKOZ Průhonice

Z porovnání velkoobchodních cen školkařských výpěstků domácí produkce s dovoзовými cenami vyplývá, že zatímco cenová úroveň běžných školkařských výpěstků (především mladých rostlin listnatých dřevin) je víceméně srovnatelná, u technologicky a pracovně náročnějších skupin školkařských výpěstků je rozdíl v cenách výpěstků zásadní.

U řady spotřebitelsky atraktivních výpěstků (rododendrony, azalky, kvetoucí listnaté keře expedované s balem, dřeviny ovíjivé a pnoucí, roubované jehličnany apod.) se ceny importovaných výpěstků pohybovaly v dvojnásobku až trojnásobku cen produkce tuzemské. Zvláště jsou tyto rozdíly patrné u vzrostlých kmenných a pyramidálních tvarů přesazovaných listnatých a alejových stromů, soliterních jehličnanů a soliterních listnatých keřů.

V této souvislosti je třeba upozornit na následující skutečnosti:

- v českých školkách a tedy na tuzemském trhu je stálý nedostatek nebo zcela schází především vzrostlé alejové stromy a soliterní dřeviny větších velikostí, a to v dostatečně širokém sortimentu a zvláště ve srovnatelné kvalitě s výpěstky ze sousedních zemí (Německo, Nizozemska a Maďarska),
- ceny domácí produkce vzrostlých školkařských výpěstků (především skupin kmenných a pyramidálních tvarů listnatých stromů) mohou odpovídat současné kvalitě výpěstků v mnoha našich školkách, neodpovídají však pěstební náročnosti, tedy skutečným výrobním nákladům, potřebným na dopěstování výpěstků do požadované velikosti a kvality.

Z této reálné situace v současné době vyplývá pokračující neochota producentů školkařských výpěstků produkovat ve větším rozsahu dřeviny levnější, vhodné pro revitalizační programy. Tato neochota je důsledkem ekonomických podmínek a tlaků, kterým jsou producenti okrasných rostlin vystaveni, a v neposlední řadě pak nejistota odbytu domácích dřevin.

Podrobný přehled o velkoobchodních cenách školkařských výpěstků za rok 2001 je uveden v příloze č. 2 této situační a výhledové zprávy.

ZAHRANIČNÍ OBCHOD ČR

Dovoz a vývoz školkařských výpěstků

Bilance zahraničního obchodu ČR se školkařskými výpěstky je od roku 1990 pasivní a tento schodek platební bilance se meziročně výrazně prohlubuje. Zatímco v roce 1995 představoval deficit 51,0 mil. Kč, v roce 2002 dosáhl již 240,1 mil. Kč.

Celková bilance zahraničního obchodu školkařských výpěstků (v tis. Kč)

Ukazatel	1995	1996	1997	1998	1999	2000	2001	2002
Dovoz	78 674	97 595	120 670	144 932	176 240	218 013	273 371	294 314
Vývoz	27 644	26 180	35 969	42 938	44 370	51 624	56 668	54 221
Saldo	-51 030	-71 415	-84 701	-101 994	-131 870	-166 389	-216 703	-240 093

Pramen: Celní statistika

Z důvodu nedostatečného rozsahu výrobní základny a nedostatečného objemu produkce školkařských výpěstků v ČR a v neposlední řadě i z důvodu zvyšující se spotřeby se vytváří prostor pro jejich dovoz ze zahraničí. Avšak potřebu výsadby schopných školkařských výpěstků nelze pokrýt školkařskými výpěstky z dovozu, a to jak vzhledem k velkému nárůstu nákladů na realizaci těchto výsadeb, tak i vzhledem k problematice původnosti těchto výpěstků pro podmínky přírodních oblastí ČR.

Největší položku dovozů představují stromy a keře venkovní, jejichž dovoz se meziročně výrazně zvyšuje a v roce 2002 dosáhl téměř 70% podílu na celkové hodnotě dovozu této skupiny komodit. Další významnou skupinu dovozu představují venkovní víceleté rostliny, jejichž podíl dosáhl v uvedeném roce 12 %. Mezi nejvýznamnější dovozce školkařských výpěstků patří tradičně Nizozemsko, dále Německo, Itálie, Belgie a Maďarsko.

K významnému vývoznímu artiklu ČR v rámci této skupiny patří venkovní stromy a keře spolu s venkovními víceletými rostlinami (zejména roubované jehličnany a listnaté stromy) a rovněž očkované růže. Vývoz školkařských výpěstků směřoval v roce 2002 především na Slovensko (z více než 55 %), dále do Německa, Ruska a Nizozemska.

Složení dovozu a vývozu školkařských výpěstků podle jednotlivých kódů celního sazebníku je uvedeno v následujících tabulkách. Přehled zahraničního obchodu ČR se školkařskými výpěstky podle států je uveden v příloze č. 3 této zprávy.

Vývoj dovozů školkařských výpěstků do ČR (v tis.Kč)

Kód celního sazebníku	Název	1997	1998	1999	2000	2001	2002	2003*
0602 3000	Rhododendrony a azalky	3 565	6 598	7 830	14 550	19 732	19 172	16 985
0602 4010	Růže neroubované	119	679	363	3 240	5 282	4 522	1 505
0602 4090	Růže roubované	5 358	4 605	9 892	12 346	10 717	9 713	7 823
	Růže celkem	5 477	5 284	10 255	15 596	15 999	14 235	20 805
0602 9045	Rostliny mladé, venkovní	3 472	8 782	6 705	11 382	15 691	20 893	9 328
0602 9049	Stromy, keře, keříky venkovní	72 538	83 608	116 814	139 209	183 628	204 609	173 858
0602 9051	Rostliny víceleté, venkovní	35 618	40 660	34 636	37 386	38 322	35 405	36 374
	CELKEM	120 670	144 932	176 240	218 013	273 371	294 314	257 350

Pramen: Celní statistika

Poznámka: * údaje za období od 1. 1. do 31. 8. 2003

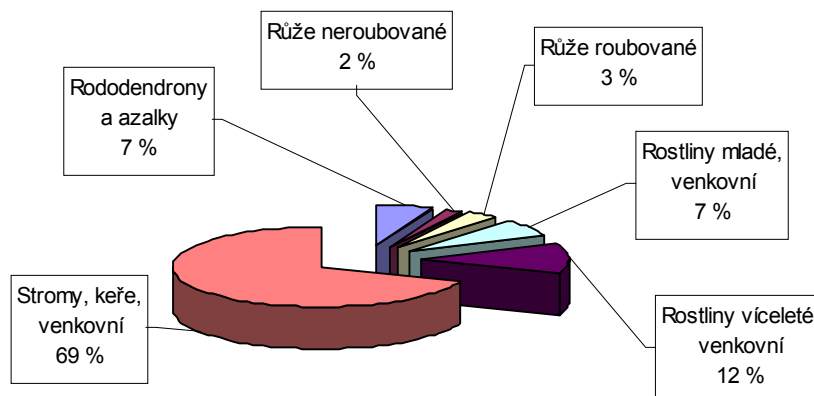
Vývoj vývozu školkařských výpěstků z ČR (v tis.Kč)

Kód celního sazebníku	Název	1997	1998	1999	2000	2001	2002	2003*
0602 3000	Rhododendrony a azalky	4 407	3 288	5 833	7 196	3 620	2 896	2 524
0602 4010	Růže neroubované	59	114	1	0	271	136	0
0602 4090	Růže roubované	4 446	4 600	5 882	3 376	3 090	4 617	1 802
	Růže celkem	4 505	4 714	5 883	3 376	3 361	4 753	1 802
0602 9045	Rostliny mladé, venkovní	4 472	6 006	3 145	3 975	4 224	2 764	899
0602 9049	Stromy, keře, keříky venkovní	4 259	14 496	15 800	22 909	32 953	34 559	26 541
0602 9051	Rostliny víceleté, venkovní	18 327	14 434	13 708	14 169	12 509	9 250	7 700
	CELKEM	35 969	42 938	44 370	51 624	56 668	54 221	39 466

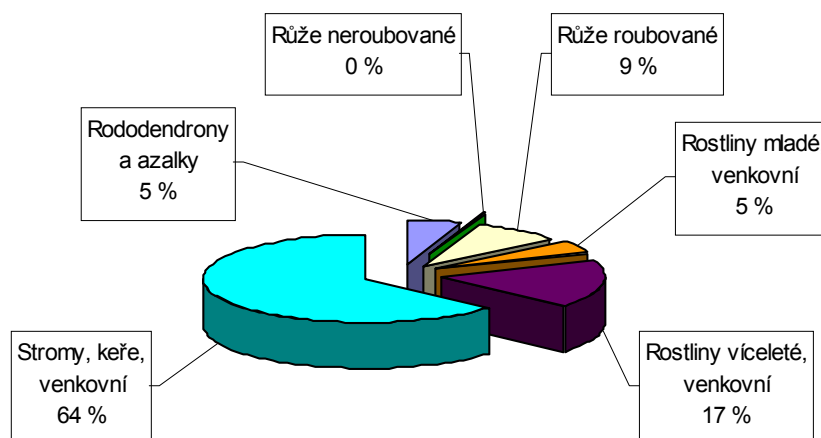
Pramen: Celní statistika

Poznámka: * údaje za období od 1. 1. do 31. 8. 2003

Dovoz školkařských výpěstků do ČR v roce 2002 (tis. Kč)



Vývoz školkařských výpěstků z ČR v roce 2002 (tis. Kč)



PŘEHLED O UŽITÍ OKRASNÝCH DŘEVIN

Bilance obchodu s okrasnými dřevinami (v mil. Kč bez DPH)

Ukazatel	1995	1996	1997	1998	1999	2000	2001	2002
Tuzemská produkce	197	223	281	299	313	358	353	*350
Import	79	98	121	145	176	218	273	294
Celková nabídka	276	321	402	444	489	576	626	644
Spotřeba	248	295	366	401	445	524	569	*607
Export	28	26	36	43	44	52	57	37
Celkové užití	276	321	402	444	489	576	626	644

Pramen: VÚKOZ Průhonice, celní statistika

Poznámka: * jedná se odhady

PŘÍLOHY

Příloha č. 1 – Sortiment domácích – autochtonních dřevin v ČR

Listnaté stromy a keře	Zkratka	Listnaté stromy a keře	Zkratka
<i>Acer campestre</i> L.	BB	<i>Quercus ceris</i> L.	CE
<i>Acer platanoides</i> L.	JM	<i>Quercus petraea</i> /Mattuschka/Liebl.	DB
<i>Acer pseudoplatanus</i> L.	JP	<i>Quercus pubescens</i> Willd.	DBP
<i>Alnus glutinosa</i> /L./Gaertn	OLL	<i>Quercus robur</i> L.	DBL
<i>Alnus incana</i> /L./ Moench	OLŠ	<i>Rhamnus cathartica</i> L.	ŘT
<i>Alnus viridis</i> /Chaix/DC.	OLZ	<i>Rhamnus frangula</i> L.	KR
<i>Berberis vulgaris</i> L.	BR	<i>Ribes alpinum</i> L.	MZ
<i>Betula nana</i> L.	BŘZ	<i>Rosa canina</i> L.	RŠ
<i>Betula pubescens</i> Ehrh.	BŘP	<i>Rosa majalis</i> J.Herrmann	
<i>Betula pendula</i> Roth	BŘ	<i>Rosa pendulina</i> L.	
<i>Carpinus betulus</i> L.	HB	<i>Rosa pimpinellifolia</i> L.	
<i>Cornus mas</i> L.	DŘ	<i>Salix alba</i> L.	VRB
<i>Cornus sanguinea</i> L.	SD	<i>Salix aurita</i> L.	
<i>Corylus avellana</i> L.	LS	<i>Salix caprea</i> L.	VRJ
<i>Crataegus monogyna</i> Jacq.	HLJ	<i>Salix cinerea</i> L.	
<i>Crataegus laevigata</i> Poirét.D.C.	HLO	<i>Salix daphnoides</i> Vill.	
<i>Cytisus austriacus</i> L.		<i>Salix elaeagnos</i> Scop.	
<i>Cytisus nigricans</i> L.		<i>Salix fragilis</i> L.	VRK
<i>Cytisus procumbens</i> (Willd.)Spreng.		<i>Salix pentandra</i> L.	
<i>Daphne cneorum</i> L.		<i>Salix purpurea</i> L.	
<i>Daphne mezereum</i> L.		<i>Salix repens</i> L.	VRP
<i>Euonymus europaeus</i> L.	BSE	<i>Salix rosmarinifolia</i> L.	
<i>Euonymus verrucosus</i> Scop.	BSB	<i>Salix triandra</i> L.	
<i>Fagus sylvatica</i> L.	BK	<i>Salix viminalis</i> L.	
<i>Fraxinus excelsior</i> L.	JS	<i>Sambucus nigra</i> L.	BČ
<i>Ligustrum vulgare</i> L.	PZ	<i>Sambucus racemosa</i> L.	BČV
<i>Lonicera nigra</i> L.	ZLČ	<i>Sorbus aria</i> /L./ Grantz	MK
<i>Lonicera xylosteum</i> L.	ZLO	<i>Sorbus aucuparia</i> L.	JŘ
<i>Malus sylvestris</i> Mill.	JB	<i>Sorbus bohemica</i> Kovanda	
<i>Populus × canescens</i> /Ait./Sm.	TPK	<i>Sorbus danubialis</i> (Jar.) Prodan	
<i>Populus alba</i> L.	TPB	<i>Sorbus torminalis</i> (L.) Grantz	
<i>Populus nigra</i> L.	TPČ	<i>Sorbus sudetica</i> (Tausch) Hedl.	
<i>Populus tremula</i> L.	OS	<i>Staphylea pinnata</i> L.	KK
<i>Prunus avium</i> L.	PČ	<i>Tilia cordata</i> Mill.	LPS
<i>Prunus fruticosa</i> Pall.	TK	<i>Tilia platyphyllos</i> Scop.	LP
<i>Prunus mahaleb</i> L.	MH	<i>Ulmus glabra</i> Huds.	JL
<i>Prunus padus</i> L.	ST	<i>Ulmus laevis</i> Pall.	JLV
<i>Prunus spinosa</i> L.	TKO	<i>Ulmus minor</i> Mill.	JLH
<i>Prunus tenella</i> Batsch		<i>Viburnum lantana</i> L.	TŠ
<i>Pyrus pyraeaster</i> (L.) Burgsd.	HR	<i>Viburnum opulus</i> L.	KL

Jehličnany	Zkratka	Jehličnany	Zkratka
<i>Abies alba</i> Mill	JD	<i>Pinus mugo</i> Turra	KOS
<i>Juniperus communis</i> L.	JO	<i>Pinus rotundata</i> Link.	BL
<i>Larix decidua</i> Mill	MD	<i>Pinus sylvestris</i> L.	BO
<i>Picea abies</i> /L./ Karst.	SM	<i>Taxus baccata</i> L.	TS

Pramen: VÚKOZ Průhonice

Příloha č. 2 – Přehled velkoobchodních cen školkařských výpěstků

Poznámka:

Pro stanovení a porovnání průměrných velkoobchodních cen mladých rostlin, výpěstků dřevin v kontejnerech a výpěstků dřevin z volné půdy bylo využito cenové nabídky roku 2001 vybraného souboru školkařských podniků v ČR a souboru firem ze zahraničí.

Při pravidelných odběrech většího množství školkařských výpěstků zahraniční firmy snižují maximální katalogové ceny o 40 – 55 % podle sortimentní skladby a velikosti odebíraných dřevin.

- Dovozové ceny semenáčů mladých rostlin se vztahují na odběr min. 1 000 ks výpěstků. Hodnoty (dovozové ceny), uvedené v závorkách jsou sníženy o 30 %.
- Ceny dovozoového materiálu listnatých stromů, opadavých keřů expedovaných s balem, pnoucích dřevin, jehličnatých stromů a keřů se vztahují na odběr min. 100 ks výpěstků (50 ks stromů). Dovozové ceny, uvedené v závorkách, jsou sníženy o 50 %.

Porovnání velkoobchodních cen semenáčů mladých rostlin prostokořenných dřevin domácí produkce a výpěstků z dovozu v roce 2001 (Kč/ks, EUR/1000 ks)

Druh	Označení výpěstků	Velikost v cm	ČR (Arboeko Obříství)	ČR (Montano Přerov n. L.)	Nizozemsko (Hogendoorn Alburg)	Belgie (Sylva van Hulle)
<i>Acer platanoides</i>	1/1	40-60	9,-	3,20	–	0,225
<i>Carpinus betulus</i>	2/0, 1/1	40-60	12,-	4,80	0,16*	0,250
<i>Corylus avellana</i>	1/1	50-80	16,-	10,-	–	0,300
<i>Euonymus europaeus</i>	1/1	50-80 40-60	15,-	8,-	–	0,190
<i>Fagus sylvatica</i>	1/0 2/0, 1/4	30-50 40-60	14,- 15,-	4,90	0,14*	0,500
<i>Ligustrum vulgare</i>	0/1	30-50 40-60	– 12,-	8,-	–	0,125 0,225
<i>Prunus avium</i>	1/0	30-50	7,-	7,30	–	0,125
<i>Quercus robur, Q.petraea</i>	1/0 2/0, 1/1	30-50 50-80	9,- 16,-	3,90	0,29*	0,200 0,330
<i>T. platyphyllos</i>	1/0 2/0, 1/1	30-50 50-80	12,- 16,-	4,50	–	0,300 0,450
<i>Tilia cordata</i>	1/0 2/0, 1/1	30-50 50-80	12,- 15,-	4,20	–	0,175 0,250
<i>Viburnum lantana</i>	1/0 1/1	10-15 20-40	– 7,-	3,20	–	0,100 0,240

Pramen: VÚKOZ Průhonice

Poznámka: * semenáče 1/0 v sadbovačích

Porovnání velkoobchodních cen řízkovanců mladých rostlin listnatých dřevin domácí produkce a výpěstků z dovozu v roce 2001 (Kč/ks, EUR/100 ks)

Druh, cv.	Pěstební jednotka	Označení výpěstků	Velikost v cm	ČR (Školky Litomyšl)	Nizozemsko (Twenthe Plant)
<i>Berberis thunbergii</i> 'Red Chief'	H 9×9×10, P9	0/1/1	15–30 20–30	19,–	0,82
<i>Cornus alba</i> 'Sibirica', 'Spaethii'	H 9×9×10, P9	0/1/1	20–30	12,–	0,79
<i>Hypericum calycinum</i>	H 11, P9	0/1/1	15–30 20–30	17,–	0,59
<i>Ligustrum vulgare</i> 'Atrovirens'	H 11, P9	0/1/1	15–30 20–30	17,–	0,82
<i>Potentilla fruticosa</i> 'Abbottwood'	H 11, P9	0/1/1	15–30 20–30	17,–	0,59
<i>Ribes alpinum</i> 'Smidt'	H 11, P9	0/1/1	30–50 20–30	17,–	0,43
<i>Spiraea japonica</i> 'Little Princess'	H 11, P9	0/1/1	10–15	16,–	0,70
<i>Weigela</i> 'Bristol Ruby'	H 11, P9	0/1/1	20–30	17,–	0,66

Pramen: VÚKOZ Průhonice

Porovnání cen listnatých keřů vypěstovaných v kontejnerech domácí produkce a výpěstků z dovozu v roce 2001 (Kč/ks, EUR/100 ks)

Druh, cv.	Pěstební jednotka	Velikost v cm	ČR (Arboeko Obříství)	ČR (Školky Litomyšl)	SRN* (Sämann)	Nizozemsko (Twenthe Plant)
<i>Berberis thunbergii</i> 'Atropurpurea' 'Red Chief'	Ko 2 l – 3 l	40–60	72,–	20,–	5,25	2,54
<i>Cornus alba</i> 'Sibirica'	Ko 2 l – 3 l	40–60	54,–	20,–	6,15	1,70
<i>Forsythia × intermedia</i> 'Lynwood'	Ko 1,5 l – 2 l	30–40	65,–	18,–	5,25	1,93
<i>Hypericum calycinum</i>	Ko 1,5–2 l	20–30	54,–	18,–	3,01	2,18
<i>Potentilla fruticosa</i> 'Abbotswood'	Ko 1,5 l	20–30	33,–	18,–	3,80	1,07
<i>Spiraea japonica</i> 'Little Princess'	Ko 1,5–2 l	15–20	42,–	17,–	2,93	1,11
<i>Weigela</i> 'Bristol Ruby'	Ko 1,5–2 l – 3 l	30–40	65,–	20,–	6,15	2,25

Pramen: VÚKOZ Průhonice

Poznámka: * max. ceny se snižují o 40 – 55 % při dovozu většího množství školkařského materiálu

Porovnání velkoobchodních cen vybraných druhů/kultivarů vzácnějších opadavých listnatých keřů vypěstovaných v nádobách z domácí produkce a výpěstků z dovozu v roce 2001 (Kč/ks, EUR/100 ks)

Druh, cv.	Pěstební jednotka	Veli-kost v cm	ČR (Arboeko Obříství)	ČR (Horákovy školky Bystřice p. H.)	SRN* (Bremer Westerstede von Ehren)	SRN* (Sämann Bautzen)	Nizozemsko (Twenthe Plant)
<i>Cotinus coggygria</i> 'Royal Purple'	Ko 1,5 l	30–40	–	45,–	–	–	2,79
	Ko 7,5 l	40–60	120,–	–	7,78	15,40	
<i>Corylus avellana</i> 'Contorta'	Ko 2 l	20–30	–	45,–	–	–	4,31
	Ko 5 l	40–50	131,–	–	7,14	15,40	
<i>Hamamelis mollis</i> × <i>intermedia</i> 'Diana'	Ko 2 l	30–40	–	96,–	–	–	8,44
	Ko 3 l	50–60	395,–	–	9,69	27,10	
<i>Magnolia stellata</i>	Ko 1,5 l	20–30	–	55,–	–	–	5,11
	Ko 3 l	40–60	153,–	–	26,38	25,80	
<i>Paeonia suffruticosa</i> cv.	Ko 1,5 l	20–25	378,–	250,–	3,85	–	6,69
	Ko 4 l						
<i>Viburnum</i> × <i>Pragense rhytidophyllum</i>	Ko 5 l	40–50	95,–	85,–	15,77	14,25	4,88

Pramen: VÚKOZ Průhonice

Poznámka: * max. ceny se snižují o 40 – 55 % při dovozu většího množství školkařského materiálu

Porovnání velkoobchodních cen vybraných druhů/kultivarů listnatých stromů domácí produkce a výpěstků z dovozu v roce 2001 (Kč/ks, EUR/100 ks)

Druh, cv.	Tvar výpěstků	ČR (Arboeko Obříství)	ČR (Alej Klešice)	ČR–dovoz (Adam, a.s.)	SRN* (von Ehren)	SRN** (Lorberg Tremmen)	Nizozemsko (Twenthe Plant)
<i>Acer platanoides</i> 'Globosum'	VK 2xp. 10–12	–	–	1 530,–	–	57,–	27,–
	VK 3xp. 12–14	1 470,–*	1 400,–	3 930,–	191,22	99,–	–
<i>Carpinus betulus</i> 'Fastigiata'	VK 3xp. 10–12	1 290,–*	900,–	1 260,–	157,48	95,–	32,42
	Pyr. 250–300	–	–	1 640,–	181,–	143,–	18,40
<i>Carpinus betulus</i>	VK 2xp. 10–12	–	600,–	1 310,–	–	60,–	14,29
	VK 3xp. 12–14	925,–*	–	2 060,–	173,33	120,–	–
<i>Prunus serrulata</i> 'Kanzan'	VK 2xp. 10–12	–	–	1 700,–	–	52,–	8,28
	VK 3xp. 12–14	1 290,–*	900,–	2 780,–	157,48	99,–	–
<i>Quercus robur</i>	VK 2xp. 10–12	920,–*	750,–	1 260,–	63,91	58,–	27,–
	VK 3xp. 12–14	–	–	2 230,–	173,33	120,–	42,88
<i>Sorbus aucuparia</i> 'Edulis'	VK 2xp. 10–12	–	780,–	710,–	35,38	25,–	11,34
	VK 3xp. 12–14	925,–*	–	1 410,–	157,48	74,–	–
<i>Tilia cordata</i>	VK 2xp. 10–12	–	–	1 200,–	47,55	41,–	17,02
	VK 3xp. 12–14	925,–*	750,–	1 510,–	157,48	99,–	–
<i>Tilia tomentosa</i>	VK 2xp. 10–12	–	–	–	43,15	59,–	–
	VK 3xp. 12–14	1 105,–*	1 000,–	2 730,–	157,48	108,–	–

Pramen: VÚKOZ Průhonice

Poznámka: * k základní ceně výrobce připočítává 40 % za zemní bal, ** max. ceny se snižují o 40 – 55 % při dovozu většího množství školkařského materiálu

Porovnání velkoobchodních cen vybraných druhů/kultivarů ovčivých a pnoucích dřevin v kontejnerech domácí produkce a výpěstků z dovozu v roce 2001 (Kč/ks, EUR/100 ks)

Druh, cv.	Pěstební jednotka	Velikost v cm	ČR (Arboeko Obříství)	ČR (Horákovy školky Bystřice p. H.)	SRN (Bremer Westerstede)	Nizozemsko (Twenthe Plant)
<i>Akebia quinata</i>	Ko 1,5–2 l	60–80 vyvaz.	167,–	38,–	–	3,74
<i>Clematis</i> 'The President'	Ko 1,5–2 l	60–100 vyvaz.	115,–	55,–	3,03	2,50
<i>Hydrangea anomala</i> ssp <i>petiolaris</i>	Ko 1,5 l	40–50 50–60.	87,–	85,–	4,49	4,20
<i>Parthenocissus</i> <i>tricuspidata</i> 'Veitchii'	Ko 1,5–2 l.	40–60 vyvaz.	72,–	72,50	3,03	2,04
<i>Wisteria sinensis</i> 'Prolific'	Ko 1,5–2 l, 5 l	60–100 vyvaz.	240,–	50,–	8,80	4,22

Pramen: VÚKOZ Průhonice

Porovnání cen vybraných druhů/kultivarů vřesovištních rostlin – rododendronů a azalek domácí produkce a výpěstků z dovozu v roce 2001 (Kč/ks, EUR/100 ks)

Druh, cv.	Pěstební jednotka	Velikost v cm	ČR (Arboeko Obříství)	ČR (Školky Litomyšl)	ČR (dovoz ze SRN W&W)	SRN (von Ehren)	Nizozemsko (Twenthe Plant)
<i>Rhododendron</i> velkokvěté hybridy skup. 1 <i>Rh.</i> 'Cunningham's White'	Ko 3–5 l bal	30–40 70–80	160,– 1178,–	90,–	–	15,77 60,84	8,74
<i>Rhododendron</i> velkokvěté hybridy skup. 2 <i>Rh.</i> 'Nova Zembla' 'Blue Peter'	Ko 5–7,5 l bal	30–40 70–80	350,– 1634,–	99,–	238,–	19,12 82,32	7,71 11,12
<i>Rh. yakushimanum</i> cv.	Ko 2,5–4 l	20–25 30–40	280,–	125,–	255,–	29,71 43,15	7,69
<i>Rh. impeditum</i> cv.	Ko 2–2,5 l bal	20–25	150,–	52,–	–	10,33	2,95
<i>Azalea Knap Hill</i> cv.	Ko 3–4 l Ko 7,5 l	30–40 50–60	257,–	165,–	– 435,–	– 22,75	5,90 –
<i>Rh. japonicum</i> cv. (Jelínkovy a Diamant azalky)	Ko 2 l	20–25 25–30	– 111,–	65,–	–	9,10 11,38	2,38 –

Pramen: VÚKOZ Průhonice

Porovnání velkoobchodních cen vybraných druhů mladých rostlin jehličnatých dřevin domácí produkce a výpěstků z dovozu v roce 2001 (Kč/ks, EUR/100 ks)

Druh, cv.	Pěstební jednotka	Označení výpěstků	Velikost v cm	ČR (Horákovy školky Bystřice p.H.)	Nizozemsko (Twenthe Plant)
<i>Juniperus horizontalis</i> 'Blue Chip'	p 9, H 8×8×9	0/1/1	10–15	11,–	0,70
<i>Taxus baccata</i> 'Fastigiata'	p 9, H 8×8×9	0/1/2	8–12	17,–	1,04
<i>Thuja occidentalis</i> 'Smaragd'	p 9, H 8×8×9	0/1/1	8–12	11,–	0,64
<i>Abies lasiocarpa</i> 'Compacta'	p 9, H 8×8×9	X/1/0		55,–	–
<i>Pinus sylvestris</i> 'Globosa Viridis'	p 9, H 8×8×9	X/1/0		55,–	–
<i>Chamaecyparis nootkatensis</i> 'Pendula'	p 9, H 8×8×9	X/1/0		55,–	–
<i>Picea pungens</i> 'Hoopsii'	p 9, H 8×8×9	X/1/0		60,–	–
<i>Pinus mugo</i> 'Mops'	p 9, H 8×8×9	X/1/0		55,–	

Pramen: VÚKOZ Průhonice

Porovnání cen vybraných druhů/kultivarů jehličnatých dřevin domácí produkce a výpěstků z dovozu v roce 2001 (Kč/ks, EUR/100ks)

Druh, cv.	Pěstební jednotka	Velikost v cm	ČR (Arboeko Obříství)	ČR (Horákovy školky Bystřice p.H.)	SRN* (Sáman Bautzen)	Nizozemsko (Twenthe Plant)
<i>Juniperus horizontalis</i> 'Blue Chip'	Ko 1,5–2 l	20–25	68,–	45,–	6,55	2,61
<i>Taxus baccata</i> 'Fastigiata', 'Strait Hedge'	bal, Ko 4 l	40–50	226,–	95,–	10,45	4,08
<i>Thuja occidentalis</i> 'Smaragd'	Ko 2 l	30–40 40–60	209,–	120,–	11,35	2,22
<i>Abies lasiocarpa</i> 'Compacta'	Ko 2 l, bal	25–30	–	125,–	27,90	8,51
<i>Pinus sylvestris</i> 'Globosa Viridis'	Ko 2	20–25 30–40	–	– 135,–	16,–	11,91
<i>Picea omorica</i> 'Nana'	Ko 5 l, bal	30–40	–	360,–	–	14,93
<i>Pinus mugo</i>	Ko 1,5 l	15–20	77,–	45,–	8,40	3,74

Pramen: VÚKOZ Průhonice

Poznámka: * max. ceny se snižují o 40 – 55 % při dovozu většího množství školkařského materiálu

Porovnání velkoobchodních cen vybraných druhů/kultivarů vzrostlých jehličnatých dřevin domácí produkce a výpěstků z dovozu v roce 2001 (Kč/ks, EUR/100ks)

Druh, cv.	Tvar výpěstků	ČR (Arboeko Obřívství)	ČR (Litomyšl Alej Klešice)	ČR–dovoz (Adam, a.s.)	SRN* (von Ehren)	SRN* (Lorberg, Tremen)	Nizozemsko (Twenthe Plant)
<i>Abies weitchii</i>	sol. 4xp. 175–200	–	2 170,–	2 730,–	284,48	225,–	–
<i>nordmaniana</i>	dtbal 200–250	6 200,–	–	–	382,45	491,–	47,35
<i>Chamaecyparis nootkatensis</i> 'Pendula'	sol 4xp. 100–125	–	1 100,–		78,74 –	63,–	17,47
<i>Picea omorika</i>	sol 4xp. 175–200	–	1 100,–	890,–	60,84	56,–	18,74
<i>Picea pungens</i> 'Hoopsii', 'Koster'	sol 4xp. 150–175 dtbal 175–200	– 7 000,–	2 250,–		284,28 400,34	225,– –	–
<i>Pinus nigra</i> ssp <i>nigra</i>	sol 4xp. 175–200 dtbal	–	1 000,–	1 500,–	– 201,45	180,–	
<i>Pinus sylvestris</i>	3xp. 100–125 4xp. 175–200	–	800,–	1 300,–	39,01 209,12	133,–	14,29
<i>Taxus baccata</i> <i>cuspidata</i>	sol 4xp. 80–100 150–150	– 2 520,–	150,– 950,–	620,–	56,24 186,11	– 168,–	26,09

Pramen: VÚKOZ Průhonice

Poznámka: * max. ceny se snižují o 40 – 55 % při dovozu většího množství školkařského materiálu

Příloha č. 3 – Přehled zahraničního obchodu ČR se školkařskými výpěstky celkem podle států

ROK 1997

(tis. Kč)

Stát	Dovoz	Vývoz	Obchodní bilance
Celkem	120 670	35 969	-84 701
Z toho:			
Rakousko	1 806	2 232	+426
Belgie	14	0	-14
Bělorusko	0	330	+330
Německo	20 219	8 370	-11 849
Francie	186	303	+117
Maďarsko	16 639	823	-15 816
Chorvatsko	0	174	+174
Itálie	4 029	772	-3 257
Nizozemsko	73 532	2 268	-71 264
Polsko	1 172	4 829	+3 657
Rusko	0	288	+288
Singapur	1 123	0	-1 123
Slovinsko	0	142	+142
Slovensko	1 289	15 292	+14 003

Pramen: Celní statistika

ROK 1998

(tis. Kč)

Stát	Dovoz	Vývoz	Obchodní bilance
Celkem	144 932	42 938	-101 994
Z toho:			
Rakousko	1 803	1 467	-336
Belgie	3 465	0	-3 465
Bosna a Hercegovina	0	347	+347
Bělorusko	0	462	+462
Německo	16 144	10 099	-6 045
Francie	709	743	+34
Maďarsko	14 858	748	-14 110
Chorvatsko	0	48	+48
Itálie	13 951	1 025	-12 926
Nizozemsko	87 911	2 531	-85 380
Polsko	1 444	2 523	+1 079
Rusko	0	1 511	+1 511
Singapur	926	0	-926
Slovinsko	0	227	+227
Slovensko	2 212	21 061	+18 849

Pramen: Celní statistika

ROK 1999

(tis. Kč)

Stát	Dovoz	Vývoz	Obchodní bilance
Celkem	176 240	44 370	-131 870
Z toho:			
Rakousko	6 451	4 206	-2 245
Belgie	6 482	73	-6 409
Německo	22 264	10 825	-11 439
Francie	709	334	-375
Maďarsko	10 490	947	-9 543
Itálie	19 352	1 904	-17 448
Nizozemsko	102 347	995	-101 352
Polsko	2 550	2 810	+260
Rusko	0	1 622	+1 622
Slovinsko	0	231	+231
Slovensko	4 107	20 410	+16 303

Pramen: Celní statistika

ROK 2000

(tis. Kč)

Stát	Dovoz	Vývoz	Obchodní bilance
Celkem	218 013	51 624	-166 438
Z toho:			
Rakousko	5 490	1 894	-3 596
Belgie	6 946	11	-6 935
Německo	41 126	12 042	-29 084
Dánsko	1 158	0	-1 158
Francie	1 536	513	-1 023
Maďarsko	14 152	2 709	-11 443
Itálie	21 160	3 384	-17 776
Nizozemsko	112 184	2 201	-109 983
Polsko	6 643	2 834	-3 809
Rusko	0	4 242	+4 242
Slovinsko	91	0	-91
Slovensko	6 443	21 732	+15 289

Pramen: Celní statistika

ROK 2001

(tis. Kč)

Stát	Dovoz	Vývoz	Obchodní bilance
Celkem	273 371	56 667	-216 704
Z toho:			
Rakousko	4 978	3 568	-1 410
Belgie	11 150	0	-11 150
Německo	60 826	9 052	-51 774
Dánsko	1 716	0	-1 716
Francie	855	79	-776
Maďarsko	15 247	4 616	-10 631
Itálie	26 348	2 888	-23 460
Nizozemsko	138 554	4 749	-133 805
Polsko	7 490	1 023	-6 467
Rusko	0	4 523	+4 523
Slovensko	4 078	25 960	+21 882
Velká Británie	990	0	-990

Pramen: Celní statistika

ROK 2002

(tis. Kč)

Stát	Dovoz	Vývoz	Obchodní bilance
Celkem	294 314	54 221	-240 093
Z toho:			
Rakousko	3 597	2 240	-1 357
Belgie	11 195	-	-11 195
Německo	80 876	6 810	-74 066
Dánsko	1 034	-	-1 034
Francie	1 609	399	-1 210
Guatemala	1 090	-	-1 090
Maďarsko	9 972	1 981	-7 991
Itálie	30 442	2 761	-27 681
Korejská republika	1 290	-	-1 290
Nizozemsko	142 223	3 491	-138 732
Polsko	7 729	2 279	-5 450
Rusko	-	4 466	+4 466
Slovensko	2 292	29 582	+27 290

Pramen: Celní statistika

Nejvýznamnější země dovozu školkařských výpěstků do ČR

Název	Dovoz v tis. Kč 2000	Stát	Dovoz v tis. Kč 2001	Stát	Dovoz v tis. Kč 2002	Stát
Rododendrony a azalky	6 448	Německo	9 552	Nizozemsko	9 170	Nizozemsko
	5 714	Nizozemsko	6 239	Německo	7 603	Německo
	1 059	Rakousko	1 542	Polsko	1 242	Belgie
Růže neroubované	2 082	Nizozemsko	2 743	Nizozemsko	3 891	Nizozemsko
	711	Dánsko	1 755	Německo	360	Německo
Růže roubované	5 122	Nizozemsko	5 394	Nizozemsko	4 649	Polsko
	4 831	Polsko	3 088	Polsko	2 681	Nizozemsko
	1 332	Maďarsko	1 020	Maďarsko	1 858	Německo
Rostliny mladé, venkovní	3 164	Nizozemsko	8 422	Nizozemsko	11 593	Německo
	3 162	Německo	3 255	Německo	5 950	Nizozemsko
	2 619	Slovensko	1 651	Maďarsko	1 090	Guatemala
Stromy, keře, keříky venkovní	74 979	Nizozemsko	89 844	Nizozemsko	105 574	Nizozemsko
	23 281	Německo	43 419	Německo	47 949	Německo
	19 143	Itálie	25 429	Itálie	26 832	Itálie
Rostliny víceleté, venkovní	21 131	Nizozemsko	23 060	Nizozemsko	14 956	Nizozemsko
	7 226	Německo	5 799	Německo	11 513	Německo
	3 170	Maďarsko	3 523	Maďarsko	2 735	Itálie

Pramen: Celní statistika

Hlavní směry vývozu školkařských výpěstků z ČR

Název	Vývoz v tis. Kč 2000	Stát	Vývoz v tis. Kč 2001	Stát	Vývoz v tis. Kč 2002	Stát
Rododendrony a azalky	6 856	Německo	2 587	Německo	2 193	Německo
	331	Slovensko	772	Slovensko	398	Slovensko
Růže neroubované	-	-	209	Rakousko	119	Rakousko
Růže roubované	1 201	Polsko	1 130	Rakousko	3 099	Slovensko
	937	Slovensko	914	Slovensko	719	Polsko
Rostliny mladé, venkovní	1 649	Slovensko	2 314	Slovensko	1 006	Polsko
	1 188	Německo	833	Nizozemsko	726	Slovensko
	426	Itálie	602	Německo	505	Nizozemsko
Stromy, keře, keříky venkovní	12 560	Slovensko	17 689	Slovensko	20 258	Slovensko
	3 830	Rusko	4 012	Rusko	4 230	Rusko
	1 891	Itálie	3 487	Nizozemsko	2 432	Nizozemsko
Rostliny víceleté, venkovní	6 255	Slovensko	4 209	Slovensko	5 084	Slovensko
	2 907	Německo	4 007	Německo	2 258	Německo
	1 468	Maďarsko	1 443	Maďarsko	495	Rakousko

Pramen: Celní statistika