

VYHODNOCENÍ ŠLECHTITELSKÉHO PROGRAMU ZA ROK 2013

chov starokladrubských koní



1. Úvod

Starokladrubský kůň je původním českým plemenem koní, které svým významem překračuje hranice České republiky. Zároveň patří, vzhledem k malému počtu jedinců, mezi kriticky ohrožená plemena. Starokladrubský kůň je zařazen do Národního programu konzervace a využívání genetických zdrojů zvířat významných pro výživu a zemědělství a jeho chov je podporován MZe ČR.

2. Stav starokladrubských koní

Celkový počet starokladrubských koní i v posledních letech mírně stoupá, nedochází však již k tak prudkému nárůstu populace jako v období 90. let. Stav plemenných koní (plemenní hřebci a chovné klisny) již víceméně stagnuje. Oproti roku 2012 mírně stoupl počet chovných klisen.

Ve stavu je k 31.12.2013:

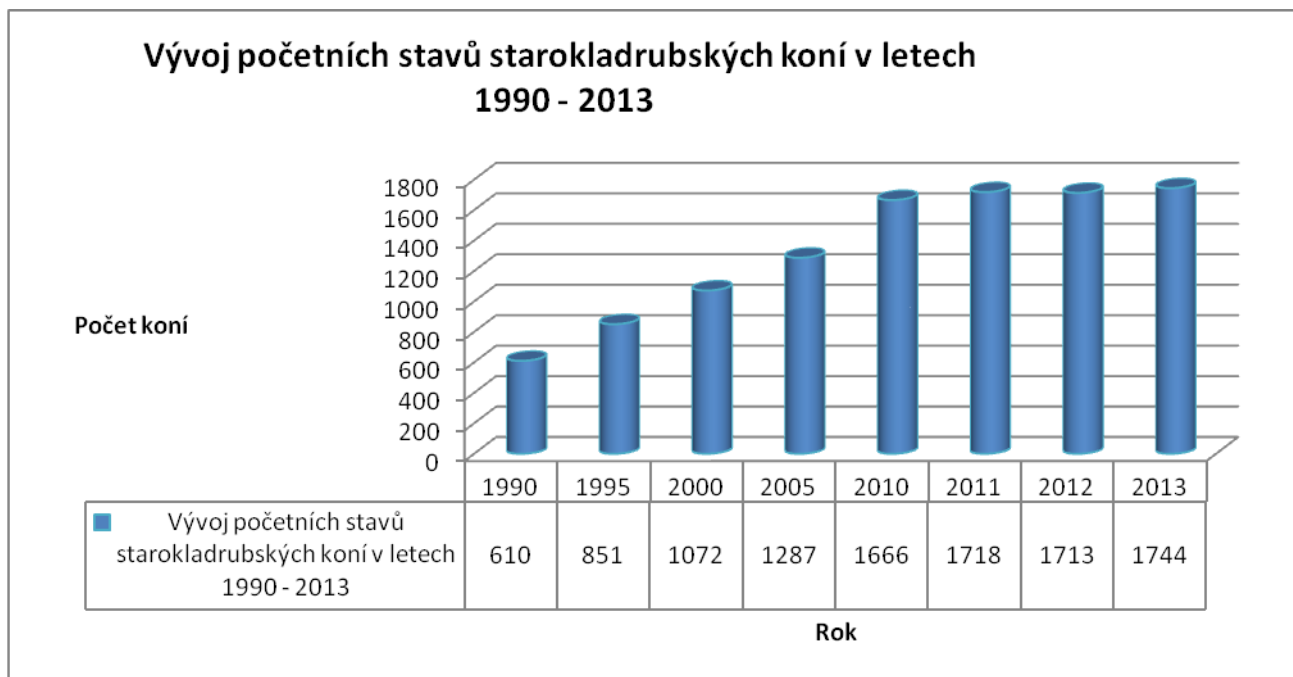
- 50 plemenných hřebců (25 běloušů, 25 vraníků)
- 499 chovných klisen (241 bělek, 258 vranek)

Do genetických zdrojů starokladrubských koní je, z celkového stavu 50 plemenných hřebců, zařazeno 48 hřebců – 23 běloušů a 25 vraníků, z celkového stavu 499 chovných klisen, zařazeno 350 klisen (70,14%) – 161 bělek a 189 vranek.

Stav starokladrubských koní ke dni 31.12.2013

Kategorie	NH Kladruby n. L.			Privátní chov			NH + PCH dohromady		
	Běl.	Vr.	Celk.	Běl.	Vr.	Celk.	Běl.	Vr.	Celk.
Plemenní hřebci	15	12	27	10	13	23	25	25	50
Z nich v GZ	14	12	26	9	13	22	23	25	48
Chovné klisny	66	75	141	175	183	358	241	258	499
Z nich v GZ	57	72	129	104	117	221	161	189	350
Odchov ročník 2013	17	22	39	32	22	54	49	44	93
Odchov ročník 2012	28	29	57	32	31	63	60	60	120
Odchov ročník 2011	22	26	48	39	26	65	61	52	113
Výcvik ročník 2010	23	31	54	42	36	78	65	67	132
Ostatní ročník 2009	8	14	22	47	43	90	55	57	112
Ostatní ročník 2008	4	9	13	32	44	76	36	53	89
Ostatní ročník 2007	3	9	12	49	39	88	52	48	100
Ostatní ročník 2006	7	4	11	39	30	69	46	34	80
Ostatní ročník 2005	2	-	2	31	28	59	33	28	61
Ostatní ročník 2004	1	1	2	19	27	46	20	28	48
Starší koně	3	1	4	111	132	243*	114	133	247*
Celkem	199	233	432	658	654	1312	857	887	1744

* Ve stavu PCH jsou započítáni starší koně (narození od roku 2003 včetně), což může být mírně zkrácené, neboť majitelé ne vždy nahlásí jejich prodej, úhyn atd., tudíž jich může být méně.



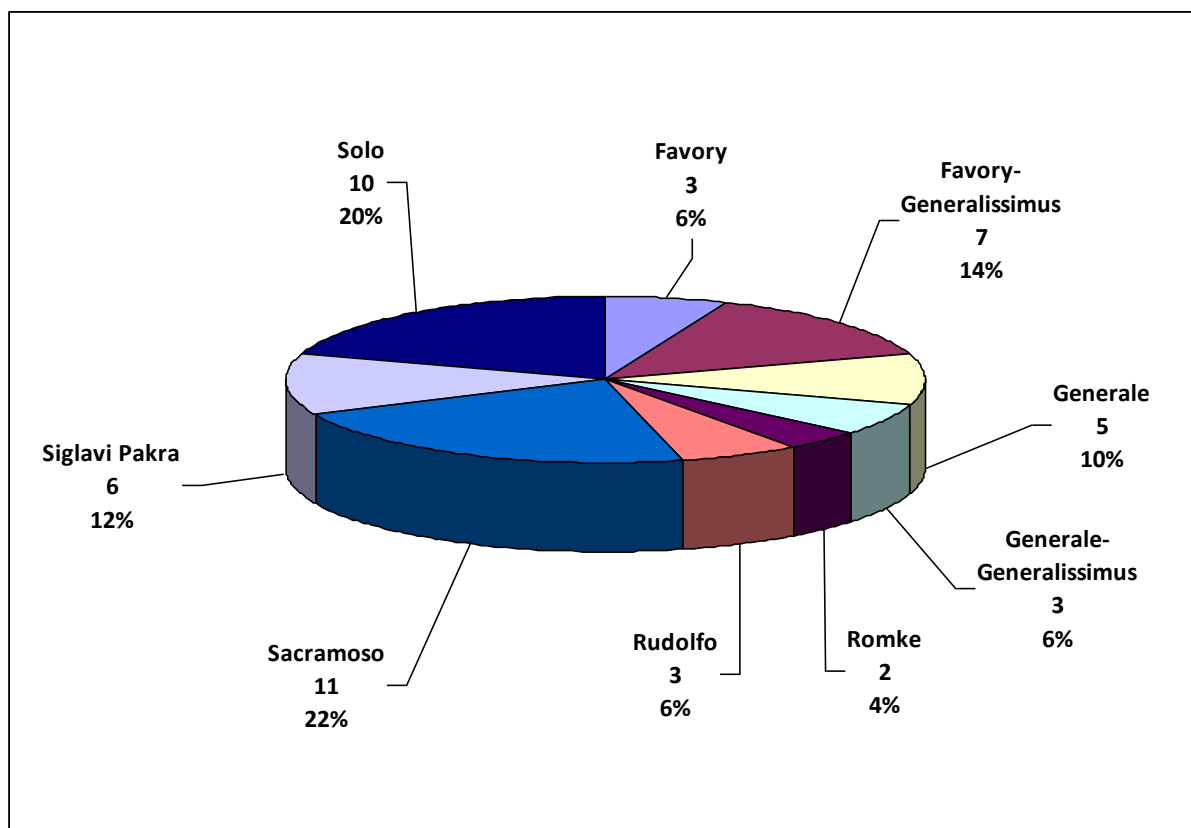
3. Udržovací šlechtění

Stále platí, že pro zachování starokladrubských koní je nutné udržovat co nejširší základnu tohoto málopočetného plemene (bez možnosti importu). Pro zachování charakteristických znaků plemene je třeba klást důraz na původní klasické kmeny Generale, Generalissimus, Sacramoso, Solo a Favory. Avšak zároveň podporovat uplatnění kmenů neklasických Siglavi Pakra, Romke, Rudolfo, které vznikly právě za účelem udržení genetické variability, nezvyšování stupně příbuzenské plemenitby.



plemenný hřebec Sacramoso Rabia VIII

Přehled zastoupení kmenů v současné populaci plemenných hřebců



V roce 2013 uhynuli plemenní hřebci:

Favory Rava XXI

Generalissimus Aqua XXXIV

Sacramoso Favina XLIX

Sacramoso Clarissa III

Romke Macrida III

V roce 2013 byli z plemenitby vyřazeni hřebci:

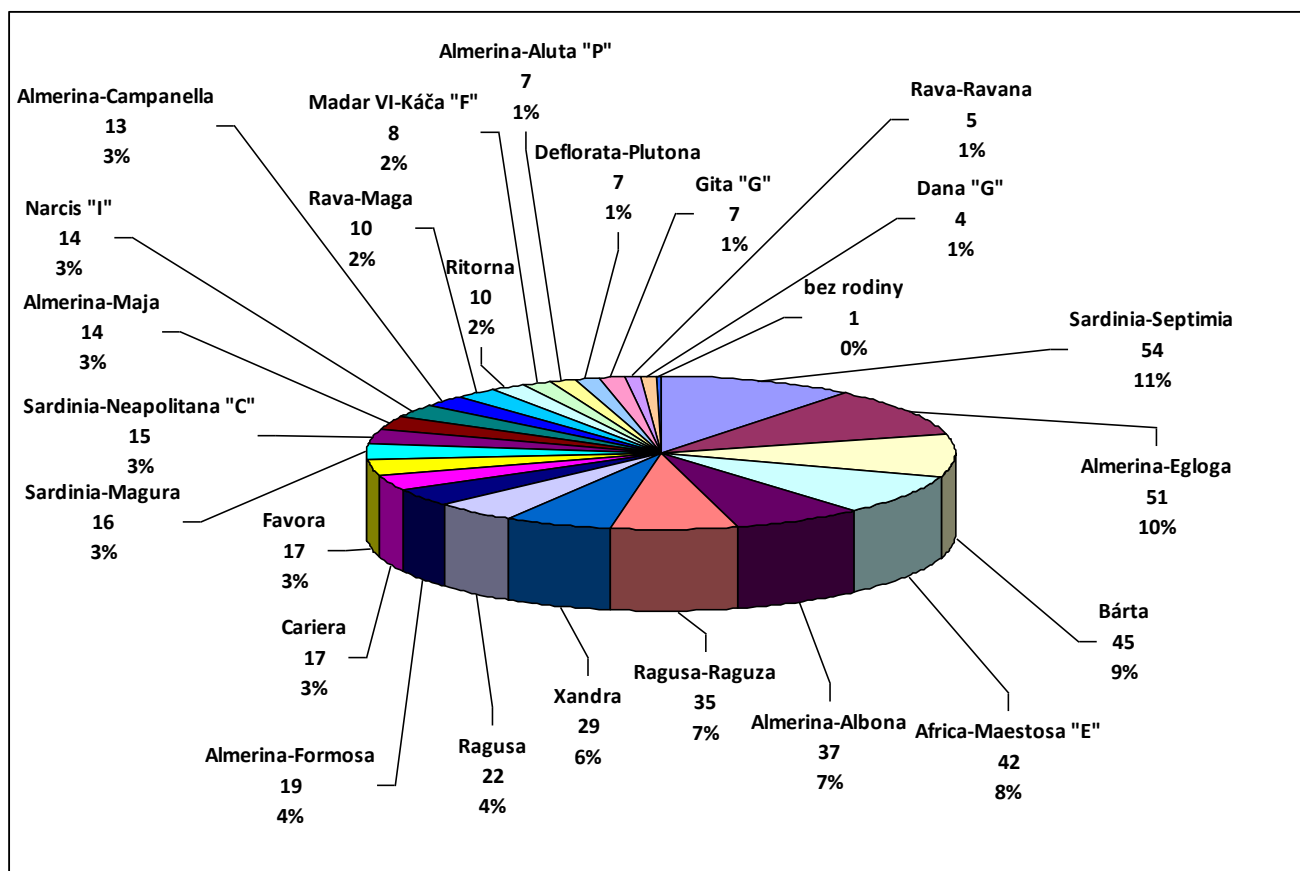
Generale Ravella IV pro vadu exteriéru

Sacramoso Selandia XII ze zdravotních důvodů

Romke Elevace IX pro špatnou krmitelnost, horší charakter

Úkolem pro další roky bude především posílení klasického kmene Favory, který je nyní zastoupen třemi plemennými hřebci. Ti jsou všichni ve středním věku a je předpoklad, že se v příštích letech podaří z jejich potomků vybrat důstojné zástupce tohoto kmene. Z neklasických kmenů bude potřeba posílit kmen Rudolfo (v současnosti 3 zástupci) a kmen Romke (v současnosti 2 zástupci).

Přehled zastoupení rodin v současné populaci plemenných klisen



Z čistokrevných klasických rodin bude nutné posílit rodinu Deflorata (v současné době 7 klisen) a rodinu Madar VI (v současné době 8 klisen), z neklasických rodin rodinu Dana „G“ (v současné době 4 klisny) a rodinu Gita „G“ (v současné době 7 klisen).

4. Výsledky reprodukce

V roce 2012 došlo k výraznému poklesu počtu zapuštěných klisen a v důsledku toho se narodilo i méně hříbat. V roce 2013, po změně ředitele Národního hřebčína Kladruby nad Labem, s.p.o., bylo v NHK zapuštěno již opět větší množství klisen, což je základním předpokladem pro chovatelskou práci, výběr kvalitních jedinců a optimální obrat stáda chovných klisen.

Přehled reprodukce klisen v Národním hřebčíně Kladruby nad Labem, s.p.o.

Rok zapuštění klisny	Počet zapuštěných klisen	Rok ohřebení	Celkem živě nar. hříbat	Narozeno hřebců	Narozeno klisen	Hříbata bělouši	Hříbata vraníci
2003	130	2004	72	43	29	28	44
2004	143	2005	85	35	50	43	42
2005	156	2006	89	41	48	47	42
2006	153	2007	74	35	39	31	43
2007	146	2008	77	33	44	38	39
2008	126	2009	68	28	40	28	40
2009	124	2010	78	45	33	33	45
2010	96	2011	60	28	32	27	33
2011	96	2012	59	24	35	28	31
2012	54	2013	39 *	24	15	17	22
2013	87						

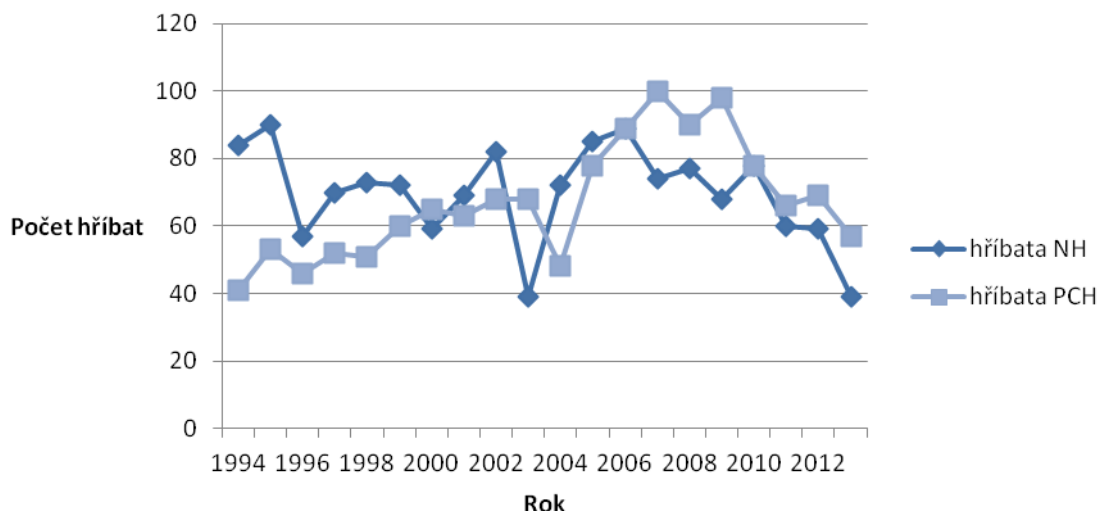
* V roce 2013 se narodila 3 hříbata mrtvá.

Přehled reprodukce klisen v privátním chovu

Rok zapuštění klisny	Počet zapuštěných klisen	Rok ohřebení	Celkem živě nar. hříbat/z toho matce v GZ	Narozeno o hřebců	Narozeno o klisen	Hříbata bělouši	Hříbata vraníci
2003	111	2004	48/34	26	22	34	14
2004	143	2005	78/66	37	41	46	32
2005	159	2006	89/64	46	43	60	29
2006	156	2007	100/61	49	51	59	41
2007	167	2008	90/57	41	49	46	44
2008	156	2009	98/66	39	59	54	44
2009	155	2010	78/43	36	42	45	33
2010	130	2011	66/30	32	34	34	32
2011	135	2012	69/38	37	32	37	32
2012	99	2013	57/34 *	34	23	33	24
2013	69						

* V roce 2013 se narodilo 5 hříbat mrtvých. Do počtu narozených hříbat je započítáno i 1 hříbě narozené v Polsku.

Vývoj počtu narozených hříbat v letech 1994 - 2013 s rozříděním dle chovů



Níže jsou uvedeni privátní chovatelé, kterým se v chovu v roce 2013 narodila 3 hříbata a více:

	Počet nar. hříbat
Ladislav Dobrovský, Vacenovice	6
Radoslav Dobrovský, Vacenovice	5
Mgr. Roman Gronský, Březí u Č.B.	4
Hřebčín FAVORY s.r.o., Benice	4
David Haitl, Bernartice n. O.	3
Bc. Eva Halenková, Staré Město p. Sn.	5

Přehled využití plemenných hřebců v majetku Národního hřebčína Kladruby nad Labem, s.p.o.

Stanice	Plemenný hřebec	Rok		
		2012	2013	2013
		Připustil klisen (ks)	Narozeno hříbat (ks)	Připustil klisen (ks)
Kladruby n. L.	F Rava XXI	8	5	0
	F Albuza XXVII	-	-	3
	G Aversa XLIX	0	0	4
	G Energica II	0	0	0
	G Pastorella VII	10	7	3
	Gss Altessa XLII	0	0	2
	Gss Aversa XLIV	0	0	6
	Gss Ecraseé XLVIII	0	0	5
	Ru Curiosa V	18 (18-PCH-Mnětice)	13 (13-PCH)	6 (5-NH, 1-PCHins.)
	Ru Enamorada VI	9	5	0
	S Eroica XLIII	0	0	0
S Espada XI	0	0	5	
Slatiňany	Gss Paluba XL	0	0	1
	Gss Energia XLIX	0	0	9
	Gss Manida I	-	-	-

	R Eleja X	11	8	8
	S Majorita IV	0	0	0
	S Mantova X	8	7	3
	SP Basilika VIII	0	0	0
	SP Rosanera X	2 (2-PCH)	1 (1-PCH)	0
	SP Montilla XI	0	0	8
	So Elea XXII	8	7	0
	So Xahira XXVI	1 (1-PCH)	1 (1-PCH)	6
	So Elgata XXVIII	0	0	0
	So Siria XXIX	0	0	5
Tlumačov	Gss Ravella XLI	3 (3-PCH)	1 (1-PCH)	12 (5-NH, 7-PCH)
	S Rabia VIII	0	0	0
Písek	S Montana VII	1 (1-PCH)	1 (1-PCH)	4 (4-PCH)

Národní hřebčín Kladruby nad Labem, s.p.o.

Celkem bylo v roce 2012 zapuštěno 54 klisen (z celkového stavu 142 chovných klisen – to je 38.0%), z nichž se narodilo 39 hříbat.

V roce 2013 bylo zapuštěno 87 klisen z celkového stavu 141 (61,70%), z toho 6 klisen inseminací (5 - čerstvé sperma, 1 - zmražené sperma).

Přehled využití plemenných hřebců v majetku privátních chovatelů

Stanice	Plemenný hřebec	Rok		
		2012	2013	2013
		Připustil klisen (ks)	Narozeno hříbat (ks)	Připustil klisen (ks)
Nahoruby	F Falstra XXV	6	1	2
	G Espera L	2	0	1
Benice	F Falstra XXVI	3	2	5
Kladruby n. L.	Gss Santalina XXXVIII	7	6	9 (9-NH)
Masečín	G Rebecca VI	0	0	0
Vísky u Letovic	Gss Secondara XXXV	5 (Březí u Č.B.)	3	2
Maršov	Gss Rotula L	1	0	5
	So Farola	1	1	1
St. Město p.S.	R Rosinanta VIII	5	1	2
Újezd n. Zb.	S Favina XLIX	2	1(nar. 4.12.2012)	-
Vacenovice	S Energica L	5	4	5
	S Rosemary XIII	17	11	15
	SP Matiza IX	0	0	0
	So Sacura XXIII	2	1	0
	So Elida XXVII	3	1	1
Bernartice n.O.	S Euridika II	7	4	5
Ptení	S Rosa IX	1	0	2
Nebanice	S Xantipa XIV	2	0	2
Řitka	SP Sára VII	1	1	4
	SP Camareta XII	-	-	3
Bečov	So Bardana XVIII	0	0	0
Terežín	So Mirha XXI	3	1	6

Hluboká n.VI.	So Elera XXV (Joe Black)	0	0	0
Blovice	Ru Candia II	2	1	-
POLSKO	Ru Rocala VII	1	1	?

Privátní chov

Celkem bylo v roce 2012 zapuštěno 99 klisen (z celkového stavu 341 chovných klisen – to je 29.0%), z nichž se narodilo 57 hříbat.

V roce 2013 bylo zapuštěno 69 klisen z celkového stavu 358 (19,27%), z toho 9 klisen inseminací (7 - čerstvé sperma, 2 - zmražené sperma).

Rekapitulace:

Celkem bylo v roce 2012 zapuštěno 153 klisen (z celkového stavu 483 chovných klisen – to je 31.7%), z nichž se narodilo 96 hříbat. Počet aktivních plemeníků v populaci, tj. plemenných hřebců s narozeným potomstvem v roce 2013, je 27.

V roce 2013 bylo zapuštěno 156 klisen z celkového stavu 499 (31,26%). Zatímco celkové procento zapuštěných klisen se oproti roku 2012 výrazně nezměnilo, v roce 2013 se významně zvýšil podíl zapuštěných klisen v majetku Národního hřebčína Kladruby nad Labem, s.p.o., naopak privátní chovatelé zapustili klisen poměrně méně.

Pozn.: počet celkem zapuštěných klisen se nemusí shodovat se součtem klisen, které připustili jednotliví plemeníci (některá klisna je v dané sezóně zapuštěna s časovým odstupem i dvěma hřebci)

5. Zkoušky výkonnosti a testace hřebečků v roce 2013

Výkonnostní zkoušky starokladrubských hřebců v Kladrubech nad Labem, 14.–15.5.2013

Ke zkouškám výkonnosti bylo předvedeno 8 hřebců, 7 hřebců v majetku Národního hřebčína Kladruby nad Labem, s.p.o. (5 běloušů, 2 vraníci), 1 bílý hřebec v majetku privátního chovatele z Polska.

Hřebci Generalissimus Rarita XLII – 16, Generalissimus Caracola XLIV – 9 a Generalissimus Manida XXXV – 32 splnili podmínky pro zápis do plemenné knihy starokladrubských hřebců. Hřebec Generalissimus Manida XXXV – 32 byl zapsán do plemenitby jako 1938 Generalissimus Manida I.

Komise pracovala ve složení: Ing. Karel Regner (předseda), Ing. František Petřík, Ladislav Dobrovský, Eva Šimáčková, Zdeňka Dyková.

Pozn.: výsledková listina ze zkoušek starokladrubských hřebců je přílohou této zprávy



Generalissimus Manida I

Výkonnostní zkoušky starokladrubských klisen ve Slatiňanech, 17.-18.9.2013

Ke zkouškám výkonnosti nastoupilo 15 klisen v majetku Národního hřebčína Kladruby nad Labem, s.p.o. (7 bělek a 8 vranek) a 11 klisen privátních chovatelů (8 bělek a 3 vranky).

Na základě výsledků zkoušek a zhodnocení rodokmenu bylo do HPK zařazeno 7 klisen, do PK 15 klisen, 2 klisny nesplnily stanovené parametry standardu pro KVH a byly zařazeny do 1.PPK. 2 klisny nesplnily zkoušku spolehlivosti v tahu v samotě, zkoušky nedokončily.

Po úspěšném absolvování zkoušek výkonnosti ve Slatiňanech (17.-18.9.2013) splnilo podmínky pro zařazení do genetického zdroje 21 klisen.

Je pozitivní, že z 39 klisen nově zapsaných v roce 2013 do chovu, 26 klisen úspěšně absolvovalo výkonnostní zkoušky.

Komise pracovala ve složení: Ing. Karel Regner (předseda), Z. Dyková, E. Šimáčková.

Pozn.: výsledková listina ze zkoušek starokladrubských klisen je přílohou této zprávy

Zatřídění plemenných klisen do jednotlivých oddílů PK dle majitele k 31.12.2013

Oddíl PK	Majitel – NH Kladruby n. L.	Privátní chov	Celkem
HPK – ks (%)	42 (29,8%)	66 (18,4%)	108 (21,6%)
PK – ks (%)	91 (64,5%)	152 (42,5%)	243 (48,7%)
1. PPK – ks (%)	5 (3,5%)	37 (10,3%)	42 (8,4%)
2. PPK – ks (%)	3 (2,2%)	103 (28,8%)	106 (21,3%)
celkem ks (%)	141 (100,0%)	358 (100,0%)	499 (100,0%)

Testační odchovna starokladrubských hřebečků v Nebanicích

Ve dnech 28.5.2013 a 23.10.2013 proběhlo hodnocení 10 hřebečků (ročník 2011) v testační odchovně v Nebanicích. U hřebečků je v průběhu testačního odchovu hodnocen tříčlennou komisí typ, exteriér a mechanika pohybu.

Třídění koní v Národním hřebčíně Kladruby nad Labem, s.p.o.

Pravidelné jarní třídění starokladrubských koní proběhlo v hřebčíně v Kladrubech nad Labem dne 16.5.2013, ve Slatiňanech 17.5.2013. Podzimní třídění v Kladrubech nad Labem dne 10.10.2013, ve Slatiňanech 11.10.2013. Předmětem třídění je především obměna stáda chovných klisen, hodnocení potomstva po hřebcích, negativní selekce koní v odchovu, předvýběr mladých koní ve výcviku k absolvování zkoušek výkonnosti.

6. Veřejná informovanost a propagace plemene

- aktualizace internetových stránek www.nhkladruby.cz:

1x ročně (leden 2013) v rozsahu:

- a) kompletní plemenná kniha stkl. koní včetně privátních chovů (u plemenných hřebců doplnění fotografií)
- b) přehled akcí hřebčína a účasti stkl. koní na jiných akcích
- c) všechny dokumenty k chovu (Řád PK, chovatelský a šlechtitelský program, disciplíny zkoušek výkonnosti), přehled dotací na genetický zdroj, alternativní přípařovací plán, růstová pásma, atd.
- d) zápisy z jednání Rady PK, výsledky VZ, reportáže z různých akcí, fotogalerie atd. – průběžně během roku
- e) přehled služeb hřebčína, včetně nabídky připouštění hřebců
- f) aktuální zprávy o dění v NH Kladruby n. L. – průběžně během roku

- účast starokladrubských koní na výstavách a jiných veřejných akcích:

- Přehlídka koní určených prodeji, 9.3.2013
- Účast na mezinárodní výstavě koní Equitana-Essen, 16.-24.3.2013
- Dámský den ve Slatiňanech, 6.4.2013
- Účast na Mistrovství ČR v jízdě v dámských sedlech, Písek 6.-7.7.2013
- Dámský den ve Slatiňanech, 10.8.2013
- Účast na Zemi živitelce v Českých Budějovicích, 29.8.-3.9.2013
- Účast na výstavě v Pardubicích „Koně v akci“, 6.-8.9.2013
- Účast se spřežením na dožínkách v Hradci Králové, 14.9.2013
- Účast na výstavě v Lysé nad Labem, 20.-22.9.2013
- Účast slavnostního spřežení na Velké pardubické steeplechase, 13.10.2013
- Hubertova jízda v Kladrubech nad Labem, 19.10.2013
- Hubertova jízda v Heřmanově Městci, 9.11.2013
- Účast na výročí založení Hradní stráže – Pražský hrad, 6.12.2013

- chovatelské akce:

- Zkoušky výkonnosti stkl. hřebců Kladruby n. L., 14.-15.5.2013
- Jarní třídění koní Kladruby n. L., 16.5.2013
- Jarní třídění koní Slatiňany, 17.5.2013
- Den koní Slatiňany, 25.5.2013
- Hodnocení hřebečků v TO Nebanice, 28.5.2013
- Velký jezdecký den ve Slatiňanech, 29.6.2013

Zkoušky výkonnosti klisen Slatiňany, 17.-18.9.2013
Podzimní třídění koní Kladruby n. L., 10.10.2013
Podzimní třídění koní Slatiňany, 11.10.2013
Hodnocení hřebečků v TO Nebanice, 23.10.2013

- publikace:

publikace „Kladrubáčci aneb vyprávění starokladrubského hříběte“
nástěnný kalendář NH Kladruby n. L. na rok 2013
(publikace o plemenných hřebcích působících v hřebčíně Kladruby n. L. je v přípravě)

- články v odborném tisku:

Jezdectví – články o NH Kladruby n. L.

- přednášky, semináře, soustředění:

Kočárové soustředění Slatiňany, 26.-27.1.2013
Kočárové soustředění Slatiňany, 9.-10.2.2013
Seminář a setkání chovatelů starokladrubských koní Kladruby n. L., 23.2.2013

7. Prodej starokladrubských koní v roce 2013

Prodej starokladrubských koní v roce 2013 (v ks)

Majitel	Prodej v rámci ČR	Prodej do zahraničí	Součet ČR + EXPORT
NH Kladruby n. L.	46	27	73
Privátní chov	96	12	108
Součet NHK + PCH	142	39	181

I přes nepříznivou situaci na trhu s koňmi se podařilo vyvézt celkem 39 starokladrubských koní, což činí z celkového počtu starokladrubských koní, kteří v roce 2013 změnili majitele, 21,5%. V případě NHK se z celkového počtu NHK prodaných koní vyvezlo 37% koní.

8. Závěr

Při vyhodnocování šlechtitelského programu je vzhledem ke specifičnosti plemene starokladrubského koně nutné zohlednit následující aspekty:

- jedná se o málopočetnou populaci
- téměř 1/3 populace je v držení jednoho chovatele – NHK

Celkové početní stavy

Z pohledu celkového počtu koní populace starokladrubských koní i v posledních letech mírně narůstá. Lze však očekávat stagnaci, vzhledem k celkovému trendu v chovu koní, tomu nasvědčuje i stále klesající počet narozených hříbat.

Reprodukce

V roce 2013 bylo sice zapuštěno přibližně stejné procento klisen jako v předcházejícím roce (2012 – 32%, 2013 – 31%), ale došlo k výraznějšímu poklesu podílu zapuštěných klisen privátního chovu (v roce 2012 bylo z celkem zapuštěných klisen 35%NH a 65% PCH, v roce 2013 bylo z celkem zapuštěných klisen 56%NH a 44%PCH). Zatímco Národní hřebčín Kladruby nad Labem, s.p.o. drží víceméně konstantní počet zvířat, na růst populace má vliv převážně privátní chov. Situace je zcela

jistě reakcí na pozastavení trhu s koňmi v důsledku ekonomické recese, které je minimálně celoevropským problémem posledních let a týká se všech plemen koní.

Národní hřebčín Kladruby nad Labem, s.p.o. bude nadále pokračovat v záměru dát k dispozici privátním chovatelům plemenné hřebce ve svém majetku prostřednictvím umístění hřebce na stanici hřebců (zemské hřebčince), event. zhotovením zmražených inseminačních dávek.

U většiny klisen starokladrubského koně je využíváno formy přirozené plemenitby. Tento nepříznivý trend lze v budoucnu změnit zřízením reprodukčního centra přímo v NHK, kdy by privátním chovatelům byli k dispozici inseminační dávky elitních hřebců tohoto plemene.

Udržovací šlechtění

Je zásadní monitorovat počet jedinců v jednotlivých kmenech a rodinách a ohrožené (málopočetné) kmeny a rodiny posilovat. Toto je nutné zohlednit při tvorbě přípařovacího plánu v Národním hřebčíně Kladruby nad Labem, s.p.o., privátním chovatelům je možné doporučit vhodné rodičovské páry. Jedná se především o kmeny Favory, Rudolfo a Romke a rodiny Deflorata, Madar VI, Dana „G“ a Gita „G“.

Inbreeding

Úroveň inbreedingu v populaci (koeficient vzájemné příbuznosti jedinců, kde výpočet byl proveden ze stavu plemenných hřebců a klisen k 31.12.2013) je 3,654%. K udržení nízké příbuznosti napomáhá alternativní přípařovací plán (AP), který nabízí vhodné rodičovské páry se vzájemnou příbuzností $fx \leq 6,25\%$. V Národním hřebčíně Kladruby nad Labem, s.p.o. je alternativní přípařovací plán jedním z vodítek při tvorbě přípařovacího plánu, v privátním chovu je klisna (GZ) ohřebená „v kombinaci z alternativního plánu“ zvýhodněna vyšší sazbou dotace (v roce 2013 se ohřebilo v AP 33 z 34 klisen).

Ostatní

V málopočetné populaci je omezená možnost využití objektivních statistických metod. Nicméně v případě starokladrubských koní je při sestavování přípařovacího plánu využíváno kromě objektivně zaznamenaných údajů stále i znalosti konkrétních zvířat, což je při nízkém počtu zvířat reálné a v případě velkého chovatele, jakým je NHK, v praxi proveditelné.

Dlouhodobě je účast privátních koní ve zkouškách výkonnosti uspokojivá (ačkoliv příprava koně na zkoušky výkonnosti je finančně náročná a klade i velké požadavky na úroveň cvičitele), což svědčí o dobrém chovatelském povědomí a zodpovědnosti majitelů mladých koní ve výcviku a o dobrém nastavení dotačního programu 6. Genetické zdroje. Majitel koně, který úspěšně absolvoval zkoušky výkonnosti a splňuje podmínky pro zařazení do GZ, obdrží finanční dotaci od MZe ČR na genetický zdroj (v roce 2013 ji obdrželo 8 klisen).

Kromě finanční dotace na ohřebenou klisnu v GZ (v roce 2013 to bylo 34 klisen), která je majitelům chovných klisen poskytována MZe ČR, je velice důležitá propagace plemene, vedoucí k zájmu lidí o starokladrubské koně pro chov, hobby aktivity a sport.

Situace v chovu starokladrubských koní je stabilizovaná, populaci nehrozí bezprostřední riziko, v roce 2013 nedošlo k větším zvrátům v dlouhodobých trendech. Nepříznivý trend lze spatřovat v

počtu zapuštěných klisen u privátních chovatelů. Tato skutečnost bude částečně kompenzována přípařovacím plánem Národního hřebčína Kladruby nad Labem, s.p.o. pro rok 2014, kde je k zapuštění navrženo celkem 136 klisen.

V Kladrubech n.L. dne 17.1.2014

Výkonnostní zkoušky starokladrubských koní - Kladruby n.L. - 14.- 15. 5.2013

<i>P.č.</i>	<i>Jméno</i>	<i>Poh.</i>	<i>Dat.nar.</i>	<i>Barva</i>	<i>Otec</i>	<i>Matka</i>	<i>KVP</i>	<i>KVH</i>	<i>OH</i>	<i>Oho1</i>	<i>Hmot</i>
1.	Generalissimus Amiga XXXIV - 1	hř.	13. 2.2009	šed.běl.	Gss Aqua XXXIV	272 Amiga (Gss XXX)	180	170	195	22.5	620
2.	Generalissimus Erca XXXIV-18	hř.	1. 6.2009	tm.šed.Běl	Gss Aqua XXXIV	75/213 Erca (Gss XXXIX)	183	173	189	22.0	600
3.	Generalissimus Rarita XLII-16	hř.	26. 3.2009	tm.šed.Běl	Gss Altessa XLII	75/195 Rarita (G XLIX)	177	167	193	22.0	590
4.	Generalissimus Caracola XLIV-9	hř.	21. 5.2009	sm.Běl.	Gss Aversa XLIV	75/191 Caracola (G XLIX)	177	167	189	21.5	550
5.	Generalissimus Manida XXXV-32	hř.	27. 3.2008	tm.šed.Běl	Gss Secundara XXXV	75/95 Manida (S XLVI)	181	171	200	22.5	615
6.	Sacramoso Sabrina I - 32	hř.	1. 4.2007	vraník	Sacramoso Basia I	392 Sabrina (So VIII)	185	174	211	24.5	665
7.	Romke Elvona IX - 12	hř.	9. 2.2008	vraník	Romke Elevace IX	457 Elvona (S I)	176	167	194	22.5	600
8.	Rudolfo Elusia IV - 21	hř.	11. 5.2008	tm.šed.Běl	Rudolfo Ellenai IV	Elusia - 28	177	166	193	22.0	580
	Rogila - 2	kl.	28. 1.2008	bělouš	Gss Aversa XLIV	75/200 Robinia (F XXI)	183	173	203	22.0	650
	Anquela - 3	kl.	20. 2.2008	bělouš	Gss Aversa XLIV	270 Animacion (G XLVIII)	177	167	197	21.0	530

<i>P.č.</i>	<i>Jméno</i>	<i>Tah</i>	<i>Ovl.</i>	<i>Mar.</i>	<i>Mech.</i>	<i>Přij.</i>	<i>Výcv.</i>	<i>VÝK</i>	<i>EXT</i>	<i>TYP</i>	<i>CELKEM</i>	<i>Poř.</i>
5.	Generalissimus Manida XXXV-32	9.53	7.80	10.00	7.30	7.85	9.88	8.57	7.69	8.10	8.17	1.
7.	Romke Elvona IX - 12	9.70	7.90	10.00	6.80	7.65	9.94	8.47	7.61	7.70	7.97	2.
4.	Generalissimus Caracola XLIV-9	9.47	8.35	9.50	7.57	7.55	9.75	8.58	7.05	7.20	7.68	3.
1.	Generalissimus Amiga XXXIV - 1	9.73	8.60	10.00	7.40	7.60	9.25	8.68	6.98	6.80	7.55	4.
6.	Sacramoso Sabrina I - 32	9.73	7.75	10.00	6.43	6.95	9.69	8.25	7.10	6.90	7.46	5.
8.	Rudolfo Elusia IV - 21	9.20	8.20	10.00	6.80	6.90	9.75	8.26	6.75	7.10	7.45	6.
3.	Generalissimus Rarita XLII-16	7.93	6.80	9.50	7.37	7.65	9.63	7.92	7.01	7.10	7.38	7.
2.	Generalissimus Erca XXXIV-18	9.73	6.65	10.00	6.70	6.90	7.44	8.02	6.30	6.00	6.83	8.

Výkonnostní zkoušky dokončila (oprava zkoušky spolehlivosti v tahu):

Anquela - 3	6.67	7.42	10.00	7.61	8.08	9.25	7.82	6.52	6.00	6.81
-------------	------	------	-------	------	------	------	------	------	------	-------------

Výkonnostní zkoušky nedokončila (oprava zkoušky spolehlivosti v tahu):

Rogila - 2	-	8.83	10.00	7.78	8.50	8.88	6.59	7.08	7.83	-
------------	---	------	-------	------	------	------	------	------	------	---

Komise :

Ing.Karel Regner, Z.Dyková, Ing.F.Petřík, E.Šimáčková, L.Dobrovský

Výkonnostní zkoušky starokladrubských klisen - Slatiňany - 17.- 18.9.2013

<i>P.č.</i>	<i>Jméno</i>	<i>Dat. nar.</i>	<i>Bar.</i>	<i>Otec</i>	<i>Matka</i>	<i>KVP</i>	<i>KVH</i>	<i>OH</i>	<i>Ohol</i>	<i>Hmt</i>
1.	Episoda - 1	1. 4.2009	běl.	Generale Ravella IV	247 Extracta (F XI)	180	169	197	21.5	650
2.	Ama - 19	17. 6.2009	běl.	Generalissimus Aqua XXXIV	75/100 Amapola (F XXI)	175	165	197	22.0	660
3.	Audela - 18	2. 7.2009	běl.	Generalissimus Altessa XLII	295 Audacia (S XLIII)	179	169	193	21.5	610
4.	Alvara - 14	28. 4.2009	běl.	Generalissimus Alta XLIII	75/308 Amazona (S III)	178	167	195	21.5	650
5.	Risita - 46	25. 5.2009	běl.	Favory Rava XXI	75/314 Risa (Gss XLI)	183	171	194	21.5	620
6.	Corelia - 26	21. 2.2009	běl.	Rudolfo Candia II	261 Cordoba (Gss XXX)	176	166	196	21.5	610
7.	Isla - 28	2. 6.2009	běl.	Sacramoso Seico VI	443 Isca (SP III)	176	166	189	21.5	590
8.	Sofia - 16	12. 4.2009	vr.	Solo Elea XXII	405 Sorga (R III)	177	167	197	21.5	610
9.	María - 20	14. 5.2009	vr.	Romke Elevace IX	75/70 Margina (So XVII)	176	168	195	21.5	630
10.	Monica - 2	6. 3.2009	vr.	Romke Eleja X	407 Montana (So VI)	174	165	190	20.5	570
11.	Ramilla - 4	16. 4.2009	vr.	Romke Eleja X	432 Romy (So XII)	174	166	193	21.0	580
12.	Bebita - 5	8. 5.2009	vr.	Romke Eleja X	441 Beatrice (S XLVII)	176	166	186	21.5	570
13.	Montesa - 9	1. 5.2009	vr.	Siglavi P.Basilika VIII	75/91 Montilla (S XLVII)	174	167	191	20.5	560
14.	Madería - 13	2. 6.2009	vr.	Siglavi P.Basilika VIII	75/178 Madeja (S XLVI)	177	166	197	20.5	580
15.	Xamora - 37	10. 5.2009	vr.	Generalissimus Secundara XXXV	75/164 Xantira (S XLIX)	177	168	195	21.5	590
16.	Mysteria - 55	19. 7.2007	vr.	Solo Rosa XVII	JM3852 Mangora	178	165	204	20.5	635
17.	Ebora - 33	1. 5.2006	běl.	Favory Parma XII	Egbara - 55	177	167	193	20.0	530
18.	Aurica - 122	1. 5.2008	běl.	Sacramoso Romana XLVI	412 Aurelia (So X)	179	168	205	20.5	585
19.	Pavarota - 5	6. 4.2007	běl.	Favory Erosa XIX s.v.	10/213 Padrila	169	160	192	20.0	525
20.	Risojka - 1	20. 3.2007	běl.	Generalissimus Riposada XLV	75/29 Rasvana - 52	173	163	197	21.0	605
21.	Faltýna - 14	11. 3.2008	běl.	Generale Elodia I	Faisana - 12	177	166	201	21.0	615
22.	Galatea - 21	6. 6.2009	běl.	Generale Elodia I	75/21 Galia - 30	179	169	195	21.0	565
23.	Xangia - 17	4. 6.2009	vr.	Sacramoso Euridika II	75/52 Xagena - 37	173	161	188	20.5	515
24.	Cantata - 9	20. 5.2009	vr.	Siglavi P.Sára VII	1630 Camareta - 29	185	174	200	22.5	630
25.	Xixa - 48	18. 3.2009	běl.	Favory Erusa XV	1491 Xenona - 22	187	175	207	22.5	650
26.	Regata - 47	13. 3.2009	běl.	Favory Erusa XV	Regana - 11	174	162	196	20.5	565

<i>P.č.</i>	<i>Jméno</i>	<i>Tah</i>	<i>Ovl.</i>	<i>Mar.</i>	<i>Mech.</i>	<i>Přij.</i>	<i>Výcv.</i>	<i>VÝK</i>	<i>EXT</i>	<i>TYP</i>	CELKEM	Pořadí
6.	Corelia - 26	7.67	9.00	10.00	7.61	8.33	8.75	8.30	7.79	8.50	8.25	1.
16.	Mysteria - 55	9.33	8.50	9.00	7.28	8.33	9.69	8.52	7.69	8.17	8.18	2.
1.	Episoda - 1	7.11	8.75	10.00	7.78	7.25	9.00	8.04	7.73	8.33	8.07	3.
21.	Faltýna - 14	9.78	7.92	10.00	7.17	7.42	9.56	8.53	7.29	7.33	7.77	4.
12.	Bebita - 5	9.06	8.83	9.00	7.56	8.00	9.19	8.49	7.21	7.33	7.73	5.
2.	Ama - 19	8.22	9.00	10.00	7.89	7.83	9.50	8.51	7.00	7.33	7.69	6.
11.	Ramilla - 4	8.61	8.08	9.00	7.50	8.33	9.06	8.29	7.02	7.50	7.68	7.
5.	Risita - 46	8.83	8.17	10.00	8.22	8.50	9.25	8.72	6.46	7.33	7.63	8.
22.	Galatea - 21	8.89	8.92	10.00	6.94	7.08	9.25	8.31	6.94	7.17	7.54	9.
14.	Madería - 13	6.50	8.08	10.00	7.17	7.58	9.81	7.72	6.83	7.67	7.48	10.
20.	Risojka - 1	9.22	8.08	9.50	7.33	7.00	9.31	8.31	7.19	6.83	7.48	11.
25.	Xixa - 48	9.00	7.83	10.00	7.11	7.17	8.63	8.20	7.31	6.83	7.47	12.
26.	Regata - 47	8.72	7.42	9.50	6.72	6.50	8.00	7.77	7.15	7.33	7.45	13.
9.	María - 20	7.33	7.67	10.00	7.17	7.92	9.81	7.93	6.88	7.33	7.44	14.
23.	Xangia - 17	9.83	9.08	10.00	6.83	6.00	9.25	8.41	6.71	6.83	7.39	15.
13.	Montesa - 9	8.00	8.08	10.00	7.28	7.50	9.38	8.11	6.58	7.00	7.31	16.
8.	Sofia - 16	8.06	8.00	10.00	7.39	7.83	9.56	8.20	6.69	6.83	7.31	17.
10.	Monica - 2	9.06	6.83	8.00	7.00	7.25	9.69	7.87	6.77	7.00	7.27	18.
4.	Alvara - 14	8.00	8.92	10.00	7.17	6.58	8.25	7.99	6.83	6.83	7.27	19.
24.	Cantata - 9	8.83	7.50	8.00	7.17	7.33	9.63	7.95	6.96	6.67	7.22	20.
7.	Isla - 28	8.11	6.92	9.00	7.44	7.42	9.06	7.86	6.69	6.83	7.18	21.
15.	Xamora - 37	6.89	8.00	10.00	7.33	7.58	10.00	7.87	6.81	6.67	7.15	22.
18.	Aurica - 122	5.61	6.83	10.00	6.56	6.50	8.56	6.93	7.02	7.00	6.98	23.
17.	Ebora - 33	6.56	6.75	10.00	6.00	6.00	7.88	6.91	6.52	6.50	6.66	24.

VZ nedokončily:

3.	Audela - 18	-	7.75	-	7.22	7.67	8.63	5.29	6.31	7.00	-	
19.	Pavarota - 5	-	6.33	10.00	7.17	6.75	9.00	5.62	6.50	6.17	-	

Komise : Ing.Karel Regner, Z.Dyková, E.Šimáčková