


duben | 2016

# ZPRÁVY

Z MINISTERSTVA ZEMĚDĚLSTVÍ



MINISTERSTVO ZEMĚDĚLSTVÍ



## Rozhovor s Václavem Hrabětem, Zemědělcem roku

str. 05

**Další peníze pro mlékaře** str. 03

**Kompenzace za sucho** str. 04

**Úvěry na stroje i podnikání** str. 07

**Pravda o vstupu do lesa** str. 08

## ÚVODNÍ SLOVO MINISTRA:

# VÁŽENÍ ČTENÁŘI,

z rozpočtu Ministerstva zemědělství přerozdělíme 64 milionů korun neziskovým organizacím, které se zabývají zemědělstvím a příbuznými obory. Tyto peníze pomohou rybářům i chovatelům. Do prvního kola se přihlásilo 141 projektů a poté, co všechny posoudila hodnotící komise, podporu dostane 53 z nich. Příspěvky na činnost jsme tak přidělili například Českému a Moravskému rybářskému svazu i Českému svazu chovatelů. V prvním kole příjmu žádosti o podporu žádaly neziskové organizace celkem o 190 milionů korun, což téměř třikrát převyšovalo rozpočtové možnosti našeho ministerstva. Tradičně nejvyšší podporu získaly v tomto prvním kole projekty, které souvisejí s lesnictvím, a to více než 40 milionů korun. Z této částky dostane 15 milionů Český svaz včelařů na vzdělávací a společensky prospěšnou činnost, plemenářskou práci v chovu včel a potlačování nemocí včel. Český a Moravský rybářský svaz obdržely téměř 8 milionů korun. Ty použijí například na zarybňování, rekonstrukci rybních lhní a spolkovou činnost. V zájmu maximální možné podpory neziskového sektoru jsme ještě letos zahájili druhé kolo, které české zemědělství podpoří.

Příjemné čtení přeje



**Marian Jurečka**  
ministr zemědělství



## OBSAH:



### DOTACE

## MEZI PRODUCENTY A ZPRACOVATELE MLÉKA PŘEROZDĚLÍME 850 MILIONŮ

Mlékaři dlouhodobě čelí nízkým výkupním cenám. Situaci by měla ulehčit i distribuce mléka pro uprchlíky.

03

### SUCHO

## REKORDNÍ SUCHO: PĚSTITELÉ DOSTANOU 600 MILIONŮ

Malé a velké zemědělské podniky tak od nás dostanou kompenzaci za úrodu postiženou loňským suchem.

04



### ROZHOVOR

## ZEMĚDĚLEC ROKU: VYHRÁL JSEM DÍKY ZDRAVÉMU SELSKÉMU ROZUMU

S Václavem Hrabětem jsme si povídali o práci v zemědělství, suchu i jeho plánech do budoucna.

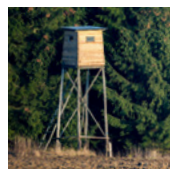
05

### AGROÚVĚRY

## ZEMĚDĚLCI SI MOHOU PŮJČIT AŽ 10 MILIONŮ KORUN

Úvěr od Podpůrného a garančního rolnického a lesnického fondu můžou čerpat podnikatelé v prvovýrobě i v lesním hospodářství.

07



### NOVELA ZÁKONA

## JAK JE TO OPRAVDU SE ZÁKAZEM VSTUPU DO LESA...

To jsme uvedli na pravou míru v odpovědích na nejčastější dotazy z naší facebookové stránky.

08

## DOTACE

# MEZI PRODUCENTY A ZPRACOVATELE MLÉKA PŘEROZDĚLÍME 850 MILIONŮ

Mlékařům pošleme další peníze na zvládnutí krize. Připravili jsme dva nové dotační programy – 400 milionů korun dostanou producenti a zpracovatelé na výrobu vysoce kvalitního mléka, dalších 450 milionů korun poputuje na zajištění dobrých životních podmínek dojníc.



**ZAPOJENÍ DO REŽIMU KVALITY CHOVATELŮM UMOŽNÍ I ÚČAST V PROGRAMU PODPORY NA ZLEPŠENÍ ŽIVOTNÍCH PODMÍNEK V CHOVU DOJNIC. JE URČEN PRO CHOVATELE DOJNIC V REŽIMU EKOLOGICKÉHO ZEMĚDĚLSTVÍ NEBO PŘIHLÁŠENÉ DO REŽIMU JAKOSTI Q CZ S PLATNÝM CERTIFIKÁTEM.**

Nové národní dotační programy pomohou zpracovatelům s výrobou nadstandardně kvalitního mléka v takzvaném režimu jakosti Q CZ. Toto mléko je mimořádně kvalitní, obsahuje například méně somatických buněk. Má tím větší šanci uspět na trhu a získat lepší realizační cenu. S jeho výrobou jsou spojené vyšší náklady, a proto chceme producenty a zpracovatele mléka motivovat k účasti v takovém režimu.

Peníze budou určeny na poradenské služby nebo školení. Díky nim by producenti měli dostát náročnějším požadavkům na kvalitu mléka. Zapojení do režimu kvality zároveň chovatelům umožní účast v programu Podpory na zlepšení životních podmínek v chovu dojníc. Je určen pro chovatele dojníc v režimu ekologického zemědělství nebo přihlášené do režimu jakosti Q CZ s platným certifikátem. „Zlepšení životních podmínek v chovu dojníc je určeno na chlazení stájí v létě, na temperování vody k napájení v zimě, na častější ošetřování paznehtů, na diagnostiku zánětu vemene dojníc a na dezinfekci bezstelivového ustájení. Tyto prostředky zlepší pohodu zvířat a tím i jejich zdravotní stav,“ uvedl Marian Jurečka.

Předběžné žádosti o dotace bude přijímat Státní zemědělský intervenční fond, pla-

tební agentura Ministerstva, do 29. 4. 2016. Termín ukončení přijímání definitivních žádostí je 31. 10. 2016. Úspěšní žadatelé dostanou první podporu v polovině prosince letošního roku.

### ROK PO ZRUŠENÍ MLÉČNÝCH KVŮT

Sektor mléka a vepřového masa čelí dlouhodobě nízkým výkupním cenám, které způsobilo přetrvávající ruské embargo, zrušení mléčných kvót a převis nabídky na evropském trhu.

Tento problém s přebytky se řeší i na evropské úrovni. Jedním z opatření, která by mohla ulehčit situaci evropským výrobcům mléka, může být také distribuce vykoupeného mléka uprchlíkům na migrační trase. Na nákup mléka by mělo jít z evropského rozpočtu asi 800 milionů korun. Tendry by měly být otevřeny pro všechny dodavatele z celé EU, takže i čeští zpracovatelé a mlékárny budou mít možnost se do nich přihlásit.

Již nyní dostávají čeští chovatelé krav a prasat mimořádnou podporu v celkové hodnotě 600 milionů korun, napůl z českých a napůl z evropských zdrojů. Ministr Jurečka dále požaduje, aby Evropská komise předložila další balíček mimořádných cílených plateb. 🐮

## SUCHO

# REKORDNÍ SUCHO: PĚSTITELÉ DOSTANOU 600 MILIONŮ

PODLE ODHADŮ  
JE ROZLOHA POLÍ  
A SADŮ, KDE DOŠLO KE  
ZTRÁTÁM VYŠŠÍM NEŽ  
30 % (VYJÁDŘENO V KČ),  
PŘIBLIŽNĚ 350 TISÍC  
HEKTARŮ.

Pomůžeme zemědělcům postiženým loňským suchem. S Ministerstvem financí jsme se dohodli na kompromisním návrhu odškodného. Z rozpočtové rezervy půjde 300 milionů, zbytek poskytneme ze svých úspor. Peníze dostanou pěstitelé, kterým sucho snížilo úrodu alespoň o 30 % (vyjádřeno v Kč) oproti průměru za předchozí tři roky.

Kompenzace jsou určeny na plodiny, které byly loňským suchem postiženy nejvíce. K nim patří brambory, cukrová řepa, chmel, ovoce, zelenina, kukuřice, trvalé travní porosty určené jako krmění pro hospodářská zvířata a ovocné, okrasné a lesní školky.

Sazby na kompenzace jsou upraveny tak, aby zajistily vyvážené rozdělení plateb mezi malé a velké podniky. Větší společnosti totiž těžší z úspor a lépe odolávají vnějším tlakům. Proto budou menší a střední podniky při rozdělování náhrad zvýhodněny. U malých zemědělských podniků s výměrou do 89 hektarů se sazba náhrady znásobí dvěma, u zemědělských podniků

s celkovou výměrou do 500 hektarů pak koeficientem 1,5. Pokud požadavky na kompenzaci škod překročí 600 milionů korun, budou sazby u největších podniků nad 500 hektarů poměrně sníženy. Předpokládáme, že bychom mohli dostat více než 7 tisíc žádostí o kompenzaci. Loňské extrémní sucho mělo nepříznivý dopad na úrodu dokonce i v podzimních měsících u plodin, které se sklízí později. Společně s pěstitelskými svazy a odbornými institucemi jsme situaci monitorovali. Podle odhadů je rozloha polí a sadů, kde došlo ke ztrátám vyšším než 30 % (vyjádřeno v Kč), přibližně 350 tisíc hektarů.



### JUREČKA:

„Jako náhradu škod vyplatíme zemědělcům 600 milionů korun. Není to sice tolik, kolik jsme původně pro zemědělce chtěli, ale peníze pomohou aspoň zmírnit následky loňského extrémního počasí. Sazby na kompenzace jsou upraveny tak, aby zvýhodnily menší a střední podniky, protože ty větší mívají finanční rezervu, která jim

snáze pomůže překlenout nepříznivé období. Z ohlasů, které mám, vím, že mnozí lidé na venkově řeší, jestli vůbec budou pokračovat v zemědělském podnikání, protože v některých oblastech způsobilo sucho opravdu vážné těžkosti stovkám zemědělců i jejich rodinám. Proto jsem velmi rád, že aspoň částečně můžeme škody na úrodě nahradit.“ 🍂



## ROZHOVOR

# ZEMĚDĚLEC ROKU: VYHRÁL JSEM DÍKY ZDRAVÉMU SELSKÉMU ROZUMU

Soukromý podnikatel Václav Hrabě razí jasnou zásadu: „Zemědělství je každodenní spojení s přírodou.“ Pochází ze staré zemědělské rodiny a cítí morální odpovědnost vůči předkům, kteří podstatnou část svého života strávili tvrdou prací na polích. Také proto pokračuje v rodinné tradici. V loňském roce se stal vítězem prestižní soutěže Zemědělec roku.



### CO PRO VÁS TITUL ZEMĚDĚLEC ROKU ZNAMENÁ?

Je to ocenění nejen za rok 2015, ale za celou dobu mého hospodaření. Považuji to za uznání nejen pro celou naši rodinu, ale i pro všechny zaměstnance a spolupracovníky, kteří na našem statku pracovali a pomáhali. Začátky opravdu nebyly lehké...

### ČEKAL JSTE TO?

Už několik let na mě můj táta a účetní neustále naléhali, abych se do soutěže přihlásil, že musím vyhrát. Rozhodl jsem se přihlásit spíše kvůli tomu, abych od nich měl pokoj. Prostě zkusit štěstí a ono to skutečně vyšlo. Že si nakonec odnesu čtyři první ceny, jsem ale nečekal (pozn. red.: Václav Hrabě získal ocenění Zemědělec ČR, Zemědělec Středočeského kraje, Nejlepší pěstitel, Nejlepší farmář).

### CO PODLE VÁS ROZHODLO, ŽE JSTE TITUL ZÍSKAL?

Zdravý selský rozum.

### CO VŠECHNO MUSÍ ZEMĚDĚLEC SPLNIT, ABY TOTO OCENĚNÍ ZÍSKAL? CO SE HODNOTÍ?

Ústav zemědělské ekonomiky a informací na základě předložených kopií účetních výkazů nezávisle vyhodnotí ekonomické výsledky. Je také nutné zaslat kopii daňového přiznání potvrzenou příslušným finančním úřadem. Hodnotí se celkem 10 ekonomických ukazatelů.

### PROČ JSTE SE ROZHODL VĚNOVAT TOMUTO OBORU?

Zemědělské stroje a práce na poli mě od dětství přitahovaly. Je to každodenní spojení s přírodou, což podle mého názoru nelze ničím jiným nahradit. Proto jsem se po roce 1989 ani nemusel rozmyšlet, pustit se do hospodaření bylo samozřejmé. Byla tu i morální odpovědnost vůči předkům, kteří na polích dřeli. Nástupnické organizace, které měly zájem si vzít půdu do pronájmu, se ve většině případů podobaly těm, které předkům půdu znárodnily. ➔



## VĚNUJETE SE VÝHRADNĚ ROSTLINNÉ VÝROBĚ, PROČ?

V současné době provozujeme pouze rostlinnou výrobu, ale v začátcích hospodaření to bylo jinak. Měli jsme uzavřené



stádo 100 kusů dobytka, z toho 30 kusů dojnic. Byla to sice každodenní starost, ale velmi rád na tu dobu vzpomínám. Zhruba před 10 lety jsme z ekonomických důvodů živočišnou výrobu ukončili. Velmi rád bych se k tomu opět vrátil, ale nechci riskovat a ohrozit dobře prosperující farmu.

## JAKÝ BYL PRO VÁS MINULÝ ROK?

Loňský rok nebyl pro naši farmu z ekonomického hlediska až tak úspěšný. Máme za sebou mnohem lepší roky. Velmi nás postihlo sucho, a to hlavně u cukrové řepy, kde jsme se při začátku sklizně pohybovali na hranici rentability.

## MÁTE NĚJAKÉ ZKUŠENOSTI Z PRAXE, JAK MOHOU NÁSLEDKY SUCHA ZMÍRNIT I SAMI ZEMĚDĚLCI?

Následky sucha můžeme ovlivnit pouze vhodnou technologií ve zpracování půdy, vhodnými plodinami a odrůdami.

## CO JE NEJOBTÍŽNĚJŠÍ VE VAŠÍ PROFESI?

Ne možná nejobtížnější, ale spíše nej-smutnější. Každý výrobce nějakého produktu si nastaví své ceny. V zemědělství je to opačné, čekáme do poslední chvíle před žněmi, jaké ceny nám nabídne odběratel...

## JSTE SOUKROMNÍK. JAK VELKÁ JE VAŠE FIRMA?

V současné době hospodaříme na 900 hektarech, 500 hektarů máme vlastních a 400 si pronajímáme. Naší nosnou plodinou je pšenice potravinářská a cukrovka.

Hospodařím se svým synem a jedním brigádníkem. Další brigádníky máme pouze na odvoz obilí o žních.

## JAK HODNOTÍTE POMOC STÁTU A EVROPSKÉ UNIE ZEMĚDĚLCŮM?

Ačkoliv se mě tyto dotační tituly netýkají, jsem velmi rád, že pan ministr podpořil mladé zemědělce a živočišnou výrobu. Snad někdy v budoucnu se odhodlám dotace do živočišné výroby využít. Naše farma čerpá pouze dotace na půdu.

## CO PLÁNUJETE DO BUDOUCNA?

Co se týče strojů, je náš park velmi dobře vybaven. V budoucnu plánujeme výstavbu skladovacích kapacit na obiloviny.

## ZEMĚDĚLSTVÍ JE OBCENĚ VNÍMÁNO JAKO OKRAJOVÝ OBOR EKONOMIKY, MÁTE PRO NAŠE ČTENÁŘE VZKAZ, PROČ SI MYSLÍTE, ŽE JE ZEMĚDĚLSTVÍ DŮLEŽITÉ?

Podle mého názoru nelze zemědělství vnímat jen jako obor ekonomiky, ale také jako velmi významný krajinnotvorný obor. Je to námět k zamýšlení pro všechny zemědělce, zda se k přírodě chovají tak, jak by si zasloužila. Při pohledu na některá sousední pole, kdy je hranice téměř nerozeznatelná, u silnic by se nejráději rozoral i asfalt a o nějakých remízcích pro zvěř nelze ani mluvit, mě napadá, zda se opět nevracíme do doby rozorávání mezí. To přece nikdo nechceme... 🍃

## AGROÚVĚRY

# ZEMĚDĚLCI SI MOHOU PŮJČIT AŽ 10 MILIONŮ KORUN

Zemědělci, potravináři, lesníci a zpracovatelé dřeva si mohou půjčovat částky v řádu statisíců či milionů korun na nákup strojů a techniky i samotný provoz svého podnikání. Prostřednictvím nových programů bychom jim mohli letos půjčit až čtvrt miliardy korun. Žádat o poskytnutí úvěru je možné od 4. dubna letošního roku.


Možnost čerpat investiční nebo provozní úvěr od Podpůrného a garančního rolnického a lesnického fondu získávají podnikatelé, kteří se zabývají zemědělskou prvovýrobou, zpracováním zemědělských produktů, lesním hospodářstvím a zpracováním dřeva.

Úvěry hodláme povzbudit zvláště oblast tuzemské živočišné výroby a také například pěstování ovoce, zeleniny, brambor či chmele. Cílem je změnit dosavadní trend, kdy se do Česka dováží stále více potravin ze zahraničí. Poskytnutý úvěr nemá sloužit k nákupu nemovitého majetku.

Čerpání úvěru bude pro podnikatele atraktivnější díky možnosti odkladu první splátky jistiny v případě investičního úvěru až o jeden rok, v případě provozního úvěru až o šest měsíců. V rámci uvedených programů může klient žádat o snížení jistiny úvěru, a to v režimu de minimis. Celková výše podpory de minimis, kterou členský stát může poskytnout jednomu podniku, nesmí za tři po sobě jdoucí jednoletá účetní období překročit v korunách ekvivalent částky 15 000 EUR v odvětví zemědělství, respektive ve 200 000 EUR v ostatních odvětvích.

Rozhodujícími kritérii pro poskytnutí úvěru bude finanční zdraví žadatele, forma zajištění a v případě investičního úvěru také předložený podnikatelský záměr. Úroky u půjček by se mohly pohybovat mezi 1,06 a 4,46 procenta ročně, záviset budou na klientově schopnosti splácet.

Podporu ve formě jak investičního, tak provozního úvěru v oblasti lesního hospodářství nebo zpracování dřeva mohou získat také obce, jejich příspěvkové organizace nebo právnické osoby založené obcí.

Předpokládáme, že počínaje letošním rokem dosáhnou celkové výdaje na investiční úvěry 200 milionů korun, v případě provozních úvěrů 50 milionů korun. V příštích letech by se měla na spolufinancování podílet také Evropská investiční banka. 

Maximální doba splatnosti úvěru na investice činí patnáct let, v případě provozního financování to mohou být až dva roky. Výše investičního úvěru se může pohybovat v rozmezí od 100 tisíc do 10 milionů korun. Rozpětí pro provozní úvěr činí 100 tisíc až 2 miliony korun.

Veškeré podmínky jednotlivých programů jsou uvedeny na stránkách [www.pgrlf.cz](http://www.pgrlf.cz).

## NOVELA ZÁKONA

# JAK JE TO OPRAVDU SE ZÁKAZEM VSTUPU DO LESA...

V některých médiích se objevily rádooby senzační informace, že za vstup do lesa hrozí pokuta až 30 tisíc korun. Nevěřte všemu, co se píše. Je k tomu potřeba doplnit podstatnou informaci – tato pokuta hrozí výhradně v situaci, kdy někdo poruší zákaz vstupu do honitby, když zrovna zvěř hnízdí nebo se tam koná hon, protože tehdy může dojít i ke smrtelnému úrazu. Není důvod k panice, lesy se pro nikoho neuzavírají. I nadále můžete v klidu chodit na procházky nebo sbírat houby.

**Niže jsme pro vás připravili odpovědi na nejčastější otázky z naší facebookové stránky.**

### **f** Za houbaření i vycházky lesem hrozí pokuta až 30 tisíc! To myslíte na ministerstvu vážně?

V novele zákona o myslivosti ohledně zákazu vstupu do lesa jsme navrhli jednu jedinou věc: zvýšit maximální možnou hranici pokuty za jeho porušení z dosavadních 10 tisíc korun, jak to platí od roku 2001, tedy už patnáct let, na 30 tisíc korun. To je vše, jinak se nemění nic. Les se pro nikoho neuzavírá.

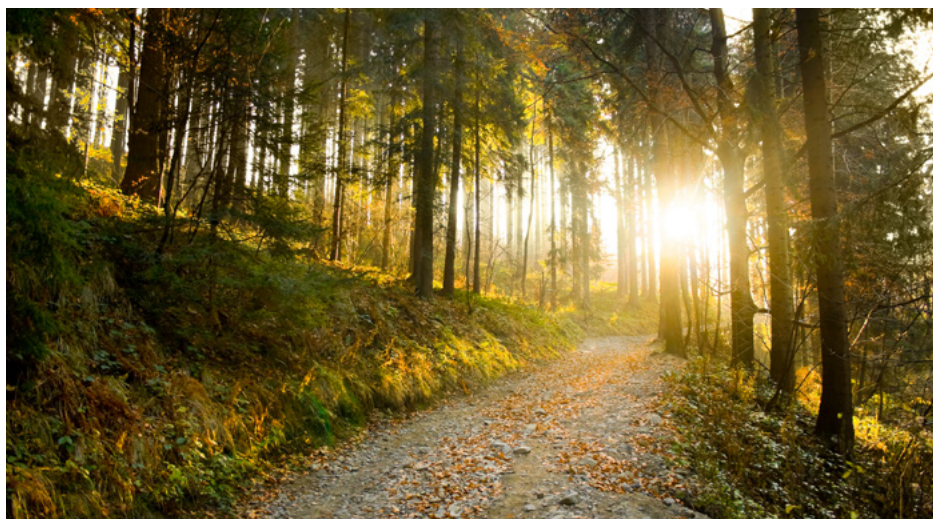
### **f** Neustálá omezení. Už to začíná být horší než za komančů...

Zákaz nebo omezení vstupu není žádný naschvál, kterým bychom chtěli šikanovat návštěvníky lesů a krajiny obecně. Tato omezení se používají jen ve velmi výjimečných případech a musí být odůvodněná. Slouží totiž k ochraně života a zdraví houbařů a výletníků, ale také k ochraně zvěře, když hnízdí nebo odchovává mláďata, aby je lidé neplašili a zbytečně tím nezpůsobili smrt mláďat.

### **f** Co je honitba?

Honitbou je soubor souvislých honebních pozemků jednoho nebo více vlastníků vymezený v rozhodnutí orgánu státní správy myslivosti, v němž lze provádět právo myslivosti. Právem myslivosti je souhrn práv a povinností zvěř chránit, cílevědomě chovat, lovit, přivlastňovat si ulovenou nebo nalezenou uhynulou zvěř, její vývojová stadia a shozy paroží, jakož i užívat k tomu v nezbytné míře honebních pozemků. Myslivost lze provozovat jen v rámci uznané honitby. ➔





**f Na jak dlouho platí opatření?  
A jak poznám, že jsem v něčí honitbě?  
Je vyvěšení cedulek u vstupu do lesa  
dáno zákonem?**

Zákaz nebo omezení vydává obec s rozšířenou působností poté, co posoudí oprávněnost žádosti uživatele honitby, což je například místní myslivecké sdružení. Pokud opatření vydá, může platit jen na omezenou část honitby, na určitou roční dobu nebo na některé dny či hodiny v týdnu. Nařízení může mít i takovou podobu, že pouze nařizuje návštěvníkům nepouštět se mimo vyznačené turistické trasy, ale do prostoru vstoupit mohou. Proti vydání opatření může kdokoliv podat do 30 dní odůvodněné námítky. V praxi platí, že informaci o zákazu nebo omezení vyvěsí uživatel honitby na cedule na stezkách u vstupu do lesa, aby byli všichni upozorněni, jaká pravidla v honitbě platí. Tak to funguje léta, na tom není nic nového.

**f Kolik jste vydali zákazů?**

Důležité je uvědomit si, že v České republice je přibližně 5 800 honiteb, ročně se vydá zákazů nebo omezení vstupu jen pro maximálně pár desítek z nich. Takže na houby a výlet do lesa můžete bez obav vyrazit. Samozřejmě s nutnou dávkou opatrnosti a ohleduplnosti, jak by se měl každý člověk v přírodě chovat.

**f Proč je nutné zvyšovat pokutu  
za přestupek pro fyzické osoby  
z 10 000 Kč na 30 000 Kč?**

Výše sankce byla stanovena úměrně k aktuální době. Navíc je částka 30 000 Kč jako maximální možná a nemusí být tedy v plné šíři využita.