

červen | 2018

# ZPRÁVY

Z MINISTERSTVA ZEMĚDĚLSTVÍ



MINISTERSTVO ZEMĚDĚLSTVÍ

## MĚSTSKÁ MÓDA VČELAŘENÍ

str. 07 až 08

**Chráníme lesy před  
následky sucha**

str. 03

**Letem lesem**

str. 06

**Rozvoj venkova**

str. 09

**Poznejte regionální  
výrobce**

str. 13



1918

100

2018

SPOLEČNÉ STOLETÍ

## ÚVODNÍ SLOVO MINISTRA:

# VÁŽENÍ ČTENÁŘI,

podle posledních čísel je v České republice přes 64 tisíc včelařů s více než 673 tisíci včelstvy. Včelařství je důležitým profesním oborem a sdružování včelařů ve spolky má v naší republice historické kořeny. Naše země dlouhodobě významně přispívá k rozvoji a podpoře včelařství, díky finanční podpoře ze strany Evropské unie a národních dotací napomáhá zkvalitnit a udržet chovy včel u nás na dostatečné úrovni. Významné pro včelařství jsou včelí farmy s počtem včelstev nad 150. V loňském roce bylo na našem území 102 včelích farem a výjimkou nejsou farmy, které mají více než tisíc včelstev. Kromě toho, že tyto farmy mnohdy zajišťují v regionech, kde je obtížné sehnat práci, zaměstnanost, stávají se často i centry propagace nových metod. Současně se podílejí i na zlepšování odborné úrovně chovu včel u drobných chovatelů, pro které svými přidruženými aktivitami zajišťují například výrobu včelařských pomůcek, ale i odbyty části jejich produkce, kterou drobní včelaři nedokážou sami uvést na trh. To vytváří základ pro globální rozvoj včelařství v ČR. I díky tomu je naše země v rámci mezinárodní spolupráce velmi aktivní. Včela medonosná je kromě jiného významným bioindikátorem kvality životního prostředí. Proto je nutné se zaměřit na ochranu přírodních ekosystémů, které mají významný vliv na zdravý rozvoj včel. Včelařství je důležitým oborem, protože ovlivňuje nejen životní prostředí, ale také produkční zemědělství, ovocnářství, zelinářství a zahradnictví.

**Jiří Milek**  
ministr zemědělství



## OBSAH:

### PŘÍRODA

#### PRAVDA O NÁVRHU VYHLÁŠKY O LESÍCH

Připravili jsme vyhlášku, která pomůže vlastníkům lépe ochránit lesy před následky sucha a dalších změn klimatu.

03

### PŘÍRODA

#### „ZELENÉ PLÍCE“ ČESKA

Kolik plochy v republice zabírají lesy? Kolik je v ČR stromů? Je více listnáčů, nebo jehličnatých stromů? Připravili jsme pro vás přehlednou infografiku, která ukáže, že Česko je nejlesnatější od dob Marie Terezie.

06

### ROZHOVOR

#### DIVADELNÍ BZUKOT

Včelaření ve městech jako nová móda. Vypravili jsme se za Annou Vodrážkovou zjistit, jak se ve městě včelaří. Pečuje totiž o včelí úly na střeše Národního divadla.

07

### EKONOMIKA

#### VENKOV SE ROZVÍJÍ I DÍKY PENĚZŮM Z EU

V rámci Programu rozvoje venkova jsou žadatelé velmi úspěšní v čerpání a využívání podpory na rozvoj podnikání a ochrany přírody.

09

### KARIÉRA

#### OČIMA POSKYTOVATELŮ PRAXE

Jaký názor mají na projekt poskytovatelé vzdělávání praxí? Přečtěte si hodnocení projektu.

10

### VÝBĚR ZPRÁV

#### CHOVÁ SE VÍCE PRASAT, PÉČE O ZVÍŘATA V HORKU, EKOLOGICKÁ PRAHA

Pohodu zvířat v horkém počasí ohlídají kontroly, slevová akce Kauflandu míří k antimonopolnímu úřadu, Budvar loni zaznamenal rekordní export, zemědělce znovu trápí sucho.

11

### AKCE

#### FARMÁŘI LIDEM OTEVŘELI VRÁTKA

Po roce znovu odstartovala akce Poznej svého farmáře, která má za cíl propojit menší a střední farmáře s jejich potenciálními spotřebiteli.

13

Na titulní straně: **Anna Vodrážková**

## PŘÍRODA

# PRAVDA O NÁVRHU VYHLÁŠKY O LESÍCH

Navrhovaná novela vyhlášky o lesích vzbudila rozruch. V médiích a na internetu se objevilo několik poplašných tvrzení například o tom, že určuje druhovou skladbu lesů a prosazuje především výsadbu smrku. Až by se chtělo věřit, že vyhláška je čirým zlem a může za veškeré problémy našich lesů. Aspoň to tvrdí někteří „odborníci“. Pravda je ale jiná.



Tito „odborníci“ účelově vytrhávají jednotlivá ustanovení vyhlášky z kontextu platných právních předpisů, a to, co se jim nehodí, buď zamlčují, překrucují, nebo vůbec nepochopili význam daných ustanovení. Proč to dělají a proč k tomu zneužívají neodbornou veřejnost, asi vědí jen oni sami...

### JSME PRO DRUHOVOU PESTROST

Předně je třeba říci, že vyhláška žádnou druhovou skladbu lesů neurčuje a ani nemůže. Povinnosti je totiž možné v demokratických státech ukládat pouze zákonem. Ten vlastníkům ukládá povinnost zalesňovat stanovištně vhodnou dřevinou a vyhláška na základě rozsáhlého vědeckého zkoumání pouze doporučuje tyto dřeviny. Na různých stanovištích doporučuje různé – vždy však pro konkrétní stanoviště vhodné – například buky, duby, jedle, javory, ale samozřejmě i ten proklínaný smrk. S ohledem na předpokládané dopady klimatických změn ho nikde nedoporučuje vysazovat v nízkých polohách.

Dobře si uvědomujeme nebezpečí spojené s pěstováním nesmíšených porostů smrku, a proto také ve středních polohách označujeme jeho využití za rizikové. S ohledem na vývoj klimatu je při jeho pěstování nutná

opatrnost. Smrky pěstované ve směsích s ostatními dřevinami však nemohou představovat ekologickou hrozbu. Ani jeden evropský stát nezakazuje pěstování smrku. V tom bychom byli raritou. Smrk se u nás zcela přirozeně zmlazuje a roste si, kde sám uzná za vhodné. Tedy i tam, kde ho chtějí zakazovat samozvaní „odborníci“. Motivujeme vlastníky k pěstování jiných vhodných dřevin finanční podporou, naopak zalesňování smrkem v hospodářských lesích není, až na odůvodněné výjimky, podporováno vůbec. Koneckončů sami víte, že motivace funguje vždy lépe než zákazy.

### EXOTIKA V ČESKÝCH LESÍCH

Taky jste si představili háje exotických palm na Blaníku? Ne, tak to vyhláška opravdu nenavrhuje. Všech 6 nepůvodních druhů dřevin doporučených vyhláškou u nás už dávno zdomácnělo. Jsou osvědčené a pěstované v našich lesích desítky až stovky let. Jistě už jste na procházkách lesem sami narazili na takové „exoty“, jako jsou statné modřínky a douglasky či pestrobarevné duby červené, a zaujaly vás svojí krásou. Přitom ale nejde jen o to. Tyto dřeviny jsou již od přírody k suchu a zvýšeným teplotám mnohem odolnější, a mohou tak vhodně podporovat porosty našich domácích dřevin. O jejich melioračních a zpevňujících



schopnostech stabilizovat lesní porosty díky hlubokému kořenovému systému snad nikdo nepochybuje.

I současná vyhláška z roku 1996 již doporučovala například douglasku jako dřevinu meliorační a zpevňující, přesto je její současné rozšíření v ČR pouze zhruba 0,3 %. V Německu či Rakousku žádné omezení na pěstování těchto „exotů“ neznají a zastoupení těchto dřevin v lesích je tam pochopitelně mnohem vyšší.

### HOSPODAŘENÍ RUKU V RUCI S PŘÍRODU

*Prodloužit dobu, po kterou je možné takzvané přípravné dřeviny v lese nechat, aby mohly poskytovat ochranu stínomilným dřevinám...*

*Ministerstvo neprodloužilo potřebným způsobem obnovní dobu lesů, aby lesníci mohli rozložit těžbu do mnohem delšího období a budoucí porosty nebyly znovu stejnověké...*

Hnutí Duha

Obě tyto připomínky mají společné dvě věci, za prvé to, že se zabývají **doporučenými** a nikoli **povinnými** údaji o věku lesních porostů vhodném k jejich pokácení a za druhé to, že „odborníci“ vůbec nepochopili, k čemu tyto doporučené údaje vyhláška vlastně uvádí. Vyhláška nikoho nezavazuje (ani nemůže) k tomu, že porost musí sklídit tehdy a tehdy, tyto údaje se pouze použijí při výpočtu povoleného množství dřeva, které vlastník může vytěžit bez toho, aby les utrpěl ztrátu a přestal plnit své funkce. Vlastníci si u nás mohou pěstovat lesní porosty, jak dlouho chtějí a jediné omezení jim plyne z lesního zákona, který stanovuje nejnižší přípustný věk pro těžbu, a to je 80 let. Krátkověké dřeviny (vrby, osika, topoly, ale i bříza), které se tohoto věku ve zdraví zpravidla nedožijí, musí mít pro těžbu pod 80 let schválenou výjimku.

### LESY BOHATÉ A KRÁSNÉ

Vyhláška důsledně dbá na stanovištní vhodnost jednotlivých druhů dřevin. Jejich začlenění mezi dřeviny přípravné či meliorační bylo provedeno čistě na základě výzkumného vědeckého projektu. Nová vyhláška mnohonásobně rozšiřuje výčet doporučených dřevin například o javory, olše, jilmy i jeřáby a na extrémně špatných stanovištích dokonce počítá i s keři. Větší rozšíření spektra vhodných dřevin už si lze jen těžko představit, pokud je nemáme

doporučovat všechny, bez ohledu na jejich meliorační funkce a stanovištní nároky, ale to už by nemělo s vědou a lesnictvím nic společného.

Prodírání se keřovou buší místo příjemné procházky stínem vzrostlých stromů by se vám pak asi nelíbilo.



### NÍZKÝ LES MÁ OD NÁS ZELENOU...

Vyhláška samozřejmě počítala a počítá se středním a nízkým lesem (lidově pařezinou), který, jak název napovídá, vyrůstá z pařezů některých listnáčů. Stačí pozorně číst navržená základní hospodářská doporučení vyhlášky pro takzvanou tvrdou a měkkou pařezinu. Problém, který „odborníkům“ zcela unikl, je v nepřítomnosti těchto pařezů listnáčů, které ve zmiňovaných stejnověkých monokulturách jehličnatých porostů prostě nejsou. Nemusíte být odborník, abyste věděli, že kde nejsou pařezy listnáčů, není možné ani pěstování pařeziny. Takhle se problém monokultur nevyřeší.

Víte, že zmiňované pařeziny se u nás vyskytují jen na zhruba 3 % území (podle některých údajů dokonce jen na přibližně 0,3 %)? Takto bychom mohli pokračovat a vyvracet neoborné komentáře donekonečna, ale nechceme. Naopak se chceme nadále věnovat vědecky podložené přípravě legislativních předpisů, a tak jako doposud, usilovat o racionální věcný dialog. Proto bychom rádi touto cestou poděkovali za obdržené věcné návrhy a připomínky. Věříme, že společnými silami najdeme způsob, jak předložený návrh vyhlášky zdokonalit.



## POKUS O PARALYZACI MZE

Proti našemu návrhu se výrazně vymezilo Hnutí Duha. Po dobu probíhajícího meziresortního připomínkového řízení spustilo prostřednictvím svého webu výzvu „Zachraňme lesy“, jejímž prostřednictvím vyzývá veřejnost k podávání připomínek, a to k rukám ministra zemědělství. Během jednoho dne mu bylo elektronickou formou doručeno přibližně 700 připomínek. Převážná část z nich však zcela jednoznačně prokazuje, že se jejich autoři s textem návrhu nové vyhlášky vůbec neseznámili. Posuďte sami...



Vyzývám ministerské úředníky, aby si hodinu pobyli mezi pařezy na sluncem rozpálené holině a přitom přemýšleli...

Jílek



Zlobí mne proud, čez opravuje dnes u nás rozvoď, tak se omlouvám. Smrk je omyl, změňte to. Díky

Bajer



Vznáším připomínku k vyhlášce o zpracování oblastních plánů rozvoje lesů a o vymezení hospodářských souborů. Prosím o zachování lesů pro životní prostředí a budoucnost dětí. Dohlédněte na zásilkové obchody, zbytečně rozdělují zakázky a tím více spotřebovávají obaly pro zasílání balíků. Objednala jsem si 4 věci z e-shopu Lidl a dostala jsem každý den jeden balík. Nesmyslné a zbytečné.

Štálová



Věřím svým zástupcům z hnutí Duha, že ví, o čem mluví. Prosím Vás proto o zohlednění jejich připomínek. Děkuji.

Holoubek



Změny zákona by měli vycházet z vědeckých a ekologických analýz, kdo vás platí ke zákonu k horšímu?

Herblich



Přestaňte plundrovat lesy tou komunistickou smrkovou noční můrou. jinak tam za chvíli nebudete mít nic (pokud to není váš cíl). Díky

Jindra



Tak jednoduše pane. Vím mněl bych být slušný, takže jinak...Kámo... Si placeny mojema penězma...Já tě zaměstnal, tak a ty udělaš jednu věc. Si na špiči piramidy, tzn. začnes se zajímat a brát info od lidí co kontrolují regiony, od těch nej kritických začnes a budeš pro ně lobovat...Říkáš si, však co asi dělám. Ale já to nevidím...Buď nejste zaji-mavý a zprávy vás nedávají nebo je asi nesleduju, ale jo. Ono to stejne pořád opakují, tak to vídím...Sakra ty vaše obleky a kravaty. Nejsem vid-lák...Ale vy to děláte jen pro výplatu a založení rodiny, nikoli pro to proč ta funkce vůbec vznikla...Tady nejde o člověka a peníze, ale o čin, se nějak pohnout...Hej kámo nejsem roman-tik, tak svlíkat a jdem š\*\*\*\*...

Horňák

## PŘÍRODA

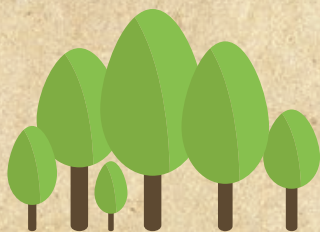
# „ZELENÉ PLÍCE“ ČESKA

Přijde vám, že se v lesích jen kácí? A že zalesněné plochy nezadržitelně mizí? Věřte tomu, že skutečnost je úplně jiná! Těžba v lesích je součástí celého koloběhu lesního hospodářství. Podívejte se na zajímavá čísla, která ukazují, že o tuzemské lesy se není třeba obávat.



**71,9 %**

našich lesů jsou lesy jehličnaté (jejich podíl se snižuje, v roce 1950 dosahovaly ještě přes 85 % plochy)



**27 %**

plochy tvoří listnaté stromy (jejich podíl se zvyšuje, v roce 1950 byly vysázeny jen na 12,5 % plochy)



**42 %**

nově vysazovaných stromů tvoří listnáče

**45 %**  
**LIBERECKÝ**

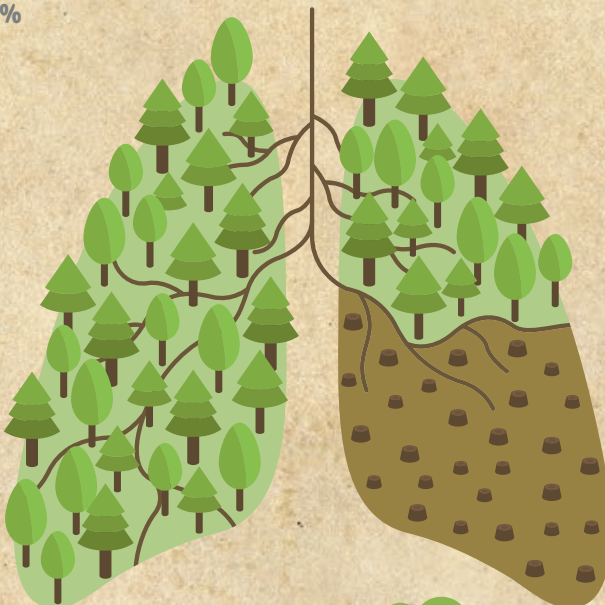
kraj je nejlesnatějším krajem v ČR (nejméně lesů najdeme v Praze: 10,5 %)

Pro srovnání: lesnatost Národního parku Šumava je 80 %



**2671659**

hektarů plochy státu pokrývají lesy (na konci 18. století zabíraly lesy 1,97 milionu ha)



**34 %**  
lesy



**66 %**  
ostatní půda



**60**  
**MILIARD**

stromů roste na území ČR

**6x**



rozloha Prahy, tolik lesní plochy přibýlo za posledních 90 let (1920–2010)



**19,3**

milionu m<sup>3</sup>  
surového dříví bylo vytěženo



**22**

milionu m<sup>3</sup>  
dříví přirostlo



těžba dřeva je dlouhodobě udržitelná a společně se Švýcarskem, Slovinskem a Německem patříme mezi země, které mají v lesích nejvyšší zásoby dříví na hektar

\*data uvedená v infografice jsou z roku 2017, nezohledňují letošní kůrovcovou kalamitu

## ROZHOVOR

# DIVADELNÍ BZUKOT

Včelám se daří i ve městech. Včeliny pro ně jsou třeba na střechách obchodních domů, státních úřadů, hotelů či škol. V jedné z filmových verzí Sherlocka Holmesa chová včely na střeše newyorského domu i tento slavný detektiv. A hledali byste včely například v Národním divadle? Ano, i na jeho střeše jsou. Stará se o ně mladá včelařka Anna Vodrážková, pro kterou je včelaření odpočinkem od práce, ovšem s určitou dávkou odvahy.



### **Jste absolventkou Divadelní akademie múzických umění, co vás přivedlo ke včelaření?**

Když jsem trávila dovolenou na farmě, seznámila jsem se tam s včelařem. Jeho vyprávění mě tak nadchlo, že jsem se hned po studiích na DAMU přihlásila na včelařský kurz a rok poté jsem začala docházet jako studentka na Střední odborné učiliště v Blatné.

### **Jak dlouho už včelaříte?**

Od roku 2015, takže letos mám čtvrtou sezónu.

### **O kolik včelstev se staráte?**

Starám se o šest včelstev, nevčelařím ve velkém. Pokud bych se tím chtěla uživit, musela bych mít stovky až tisíce včelstev. To by však už nebyl koníček, ale náročná práce na plný úvazek, kterou bych sama nezvládla. Takhle mi to zatím vyhovuje.

### **Co pro vás včelaření znamená?**

Odvahu, radost, práci se dřevem, pobyt venku. Při práci se včelami mi šíleně utíká čas. Jsou pro mě i relaxem od práce za počítačem.

### **Fascinují vás?**

Rozhodně. Kdyby tomu tak nebylo, nemělo by to žádný smysl. Fascinuje mě jejich hierarchie, kolektivní imunita, superorganismus...

### **Co všechno péče o včely obnáší?**

Té práce je strašně moc. Musíte se starat o to, aby byly zdravé, aby na jaře měly kam růst, aby jim v zimě nebyla zima, měly prostor, neměly hlad apod. Jde o celoroční práci a celoživotní vzdělávání, což je ale součást celé „zábavy“.

### **Všiml jsem si, že nemáte typický včelařský oblek s ochranou obličeje. Nebojíte se?**

Takhle frajeřím málokdy. Většinou oblek mám, protože poslední dobou mám větší alergické reakce, než by se mi líbilo. Ale snažím se včelařit bez rukavic, nerada včely rozmačkávám.

### **Je nějaký rozdíl mezi včelami v Praze a těmi na venkově? Mají to městské včely těžší?**

Naopak, městské včely to mají mnohem snazší, protože mají okolo sebe celoročně

pestrou zeleň, která je pro ně vydatnější než jednotvárná nabídka rostlin na venkově. Jen na Národním divadle jsou desítky truhlíků s květinami. Města navíc akumulují teplo, čímž prodlužují vegetační období



### Mohou se třeba v rámci nějakých speciálních prohlídek lidi na vaše včelíny podívat?

Určitě, stačí sledovat doprovodné programy Národního divadla na jejich [webu](#).



mnoha rostlin. Podle mě je městská příroda pro včely nejtolik chemie, tak jako na polích. Na druhou stranu med z města nikdy nebude jednodruhový či dokonce medovicový.

### A co je na včelaření v Praze náročné?

Zejména najít vhodné místo pro chov včel. Musí totiž splňovat požadavky na včelí stanoviště, a to přiměřenou ochranu před větrem, sluncem, chladem, dostatek pastvy i vody. Také by místo mělo být snadno přístupné.

### Ve městě jsou různé nečistoty a zplodiny z aut, neovlivňuje to nektar rostlin?

Včely tyto nečistoty, zdá se, dokážou odfiltrovat. Medy z města se pravidelně umísťují na předních příčkách v soutěži „Med roku“.

### Med na střeše Národního divadla i stáčíte a zpracováváte?

Na Národním divadle je včelstvo spíše prohlídkové, hlavní stanoviště v rámci Národního divadla máme při skladech rekvizit Národního divadla U Apolináře.

### Zažila jste nějakou kuriózní nebo překvapivou reakci na to, že včelaříte na střeše Národního divadla?

Někoho to možná překvapí, ale vždy říkám, že jsem jen spojila svá studia na DAMU se včelařským učilištěm.

### Máte vyzorováno, kam včely nejčastěji létají na pastvu? Žofín, Kampa, Petřín?

Vyzorováno to přesně nemám, ale průměrná včela si za svým pylem dolétne tři až pět kilometrů. Když nad tím tak přemýšlím, tak půjde o pražské ostrovy, Petřín, Žofín... Jsou to místa, kam bych jako včela určitě ráda zavítala.

### Koupila byste si med ze supermarketu?

Naštěstí nemusím. Ale ani kdybych neměla vlastní zdroje, tak bych ho do nákupního košíku v obchodě nedala. O českém medu se vždycky říkalo, že je nejlepší, že je velmi žádaný, protože u nás nejsou povolena antibiotika na léčení včel, aby se pak nedostávala do produktů. U zahraničních medů, které bývají označeny jako „směs medů ze země ES“, „směs medů ze země mimo ES“, případně „směs medů ze země ES a ze země mimo ES“ vám nikdo toto nezaručí. Důležité pro mě je i to, abych o medu a včelaři věděla co nejvíce, je to jako s dobrým autentickým vínem.

### Jak často dostanete žihadlo?

Letos to byly zatím jen tři. Mám z nich respekt.

### Co plánujete do budoucna?

Včelařit, učit se včelaření a mít se vlastní vůlí co nejlépe.





## EKONOMIKA

# VENKOV SE ROZVÍJÍ I DÍKY PENĚZŮM Z EU

Jak čerpáme dotace z Programu rozvoje venkova? Úspěšně. Zemědělci, potravináři, lesníci a obce již vyčerpali téměř 38 procent z celkového objemu finančních prostředků.

Z celkové alokace Programu rozvoje venkova (PRV) pro Česko, která činí 96 miliard korun, je aktuálně vyplaceno 33,4 miliardy korun a dalších 24 miliard je připraveno k proplacení.

V rámci 6. kola PRV bylo zaregistrováno celkem 1 186 žádostí za téměř 2,4 miliardy korun. Největší zájem byl ze strany mladých zemědělců, kteří si podali 377 žádostí. Na druhém místě skončila operace Investice do nezemědělských činností s 258 žádostmi a pomyslnou bronzovou příčku obsadila operace Lesnická infrastruktura, o kterou projevil zájem 145 žadatelů. Nejvíce žádostí bylo z brněnského a jihočeského regionu.

**SEDMÉ KOLO  
PŘÍJMU ŽÁDOSTÍ  
V PROGRAMU  
ROZVOJE VENKOVA  
SE USKUTEČNÍ  
V ŘÍJNU 2018.**

	Název operace	Podané žádosti	Výše dotace Kč	Doporučené žádosti	Výše dotace Kč
1. 1. 1	Vzdělávací akce	43	15 185 059	42	14 743 569
1. 2. 1	Informační akce	16	6 316 935	16	6 316 935
4. 3. 2	Lesnická infrastruktura	145	470 330 867	98	298 986 424
6. 1. 1	Zahájení činnosti mladých zemědělců	377	452 400 000	377	452 400 000
6. 4. 1	Investice do nezemědělských činností	258	346 301 309	258	346 301 309
6. 4. 2	Podpora agroturistiky	101	242 833 054	75	170 739 735
8. 4. 1	Obnova lesních porostů po kalamitách	39	34 155 401	39	34 155 401
8. 4. 2	Odstraňování škod způsobených povodněmi	4	14 095 692	4	14 095 692
8. 5. 2	Neproduktivní investice v lesích	60	68 057 783	34	40 721 858
8. 5. 3	Přeměna porostů náhradních dřevin	9	133 666 110	9	133 666 110
8. 6. 2	Technické vybavení dřevozpracujících provozoven	68	81 487 824	28	36 152 095
16. 2. 1	Podpora vývoje nových produktů, postupů a technologií v zemědělské prvovýrobě	62	526 827 971	21	137 861 510
16. 4. 1	Horizontální a vertikální spolupráce mezi účastníky krátkých dodavatelských řetězců a místních trhů	4	2 179 300	4	2 179 300
	<b>Celkem</b>	<b>1 186</b>	<b>2 393 837 305</b>	<b>1 001</b>	<b>1 686 140 638</b>

Rádi bychom upozornili na letošní novinky v PRV. Výrazně vzrostla nabídka vzdělávacích akcí v rámci operace 1. 1. 1 Vzdělávací akce. Kompletní přehled odborných seminářů a workshopů je k dispozici na webu MZe v aplikaci „Vzdělávací akce PRV“. Zde se také můžete na jednotlivé kurzy přihlásit. Tato operace bude vyhlášena i v podzimním kole příjmu žádostí, a to se zaměřením na ekologická témata.

## KARIÉRA

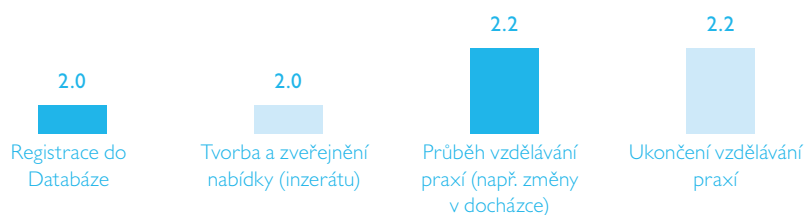
# OČIMA POSKYTOVATELŮ PRAXE

Zapojení do projektu Vzdělávání praxí vám umožní získat vhodného zájemce do vašeho provozu a během několika měsíců ho naučit každodenní úkony spojené s konkrétní pracovní pozicí. Odměnou vám za to bude nejen dobrý pocit, že někomu pomůžete se profesně rozvíjet, ale také finanční kompenzace, kterou vám Fond dalšího vzdělávání proplatí po řádném ukončení každého vzdělávání praxí. Pokud si stále nejste jisti, zda se do projektu přihlásit a vypsat nabídku, přečtěte si hodnocení těch, kteří už projektem jako poskytovatelé vzdělávání praxí prošli.

Obavy potenciálních poskytovatelů ještě před registrací do projektové Databáze se týkají administrativní zátěže. Řada zástupců firem či OSVČ má pocit, že přihlášení do projektu a následné vypsaní nabídky vzdělávání praxí bude administrativně velice náročné. Data z dotazníků však jasně

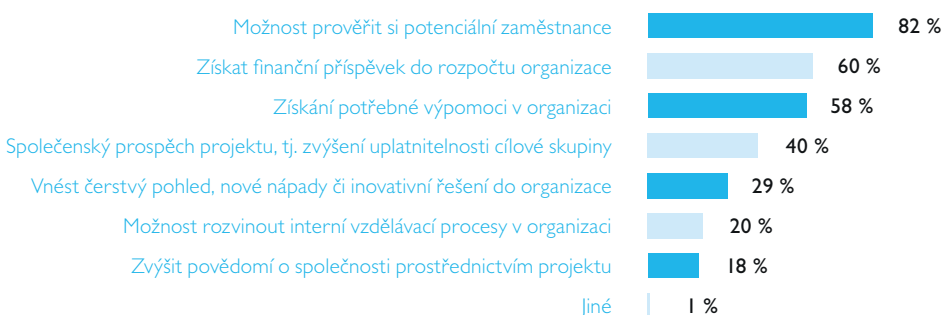
ukazují, že 70 % poskytovatelů zhodnotilo registraci do projektu a zveřejnění nabídky jako administrativně nenáročnou. V grafu je také přehled, jak poskytovatelé průměrně označkvali jednotlivé fáze vzdělávání praxí z hlediska administrativní zátěže (značkvali se jako ve škole).

### Hodnocení administrativní náročnosti projektu z pohledu poskytovatelů vzdělávání praxí

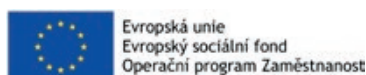


A co poskytovatele nejčastěji motivovalo se projektu účastnit? Mezi tři nejčastější motivy patří - prověřit si potenciálního zaměstnance, získat finanční příspěvek do rozpočtu organizace nebo získat potřebnou výpomoc v provozu. Inspirovat se můžete i dalšími motivy, které souvisejí například s vědomím společenské odpovědnosti vůči uchazečům cílové skupiny či se zájmem získat od příchozího uchazeče vzdělávání praxí čerstvý pohled na procesy v organizaci.

### Motivy poskytovatelů vzdělávání praxí k zapojení do projektu



Projekt Vzdělávání praxí realizuje od dubna 2016 do července 2019 Fond dalšího vzdělávání, státní příspěvková organizace Ministerstva práce a sociálních věcí. Projekt je financován z ESF, pomocí Operačního programu Zaměstnanost a státního rozpočtu ČR.





## VÝBĚR ZPRÁV

# CHOVÁ SE VÍCE PRASAT, PÉČE O ZVÍŘATA V HORKU, EKOLOGICKÁ PRAHA

Pro řešení kůrovcové kalamity je jedním ze stěžejních úkolů zajistit pracovníky do lesů. Budvar loni vyvezl rekordní objem produkce, Evropská komise navrhuje zákaz plastových výrobků na jednorázové použití, mléko za korunu míří k antimonopolnímu úřadu. Měsíční přehled je tu.

### KŮROVCOVÁ KALAMITA: PRACOVNÍ SÍLY DO LESŮ

Koncem května jsme představili hlavní opatření pro řešení kůrovcové kalamity. Nejdůležitějším úkolem je zajistit chybějící pracovníky pro těžbu, odvoz a asanaci dříví. Ministerstvo vnitra zajistí zahraničním pracovníkům potřebné vízum a pracovní povolení ve zkrácené lhůtě. Předpokládáme, že se vyteží 1,5 až 2,5 milionu kubíků dřeva, které bude vzhledem k přesycenosti trhu neobchodovatelné. Pro toto dřevo bude nutné najít vhodné skladovací prostory. Pro soukromé vlastníky lesů plánujeme větší dotace na obnovu lesa a asanace kůrovcového dříví, které by se měly navýšit o 300 milionů korun na celkových 1,2 miliardy.

### EXPORTNÍ ROK BUDVARU

V loňském roce vyvezl Budějovický Budvar rekordní objem piva. Do 76 zemí exportoval celkem 990 508 hektolitřů piva, to je meziročně o 1,5 % více. Klíčovým druhem vyváženého piva byl loni světlý ležák značky Budweiser Budvar, jehož prodej vzrostl o 2,6 %. Mezi nejdůležitější evropské zahraniční trhy patří Německo, Polsko, Rakousko, Slovensko a Spojené království Velké Británie a Severního Irska. Mimo EU pak Rusko, Srbsko, Kanada.

### BUDOUCNOST SPOLEČNÉ ZEMĚDĚLSKÉ POLITIKY

Evropská komise navrhuje, aby se v letech 2020–2027 stanovily maximální hranice pro evropské platby zemědělským farmám, takzvané zastropování. S tímto návrhem nesouhlasíme, protože rozloha českých zemědělských podniků je v průměru větší než v ostatních členských státech EU.

Hodláme jednat s Komisí a v Radě ministrů o zvýšení rozpočtu Společné zemědělské politiky a návrhu zastropování.



### CHOVÁ SE VÍCE PRASAT A SLEPIC

Stavy prasat v Česku se meziročně zvýšily o 66 443 na 1,56 milionu. O desetinu vzrostly také počty drůbeže na 23, 57 milionu. Naopak o 0,4 procenta ubylo skotu. Vyplyvá to z údajů Českého statistického úřadu.

### PŘES MILION OĽOMOUČKÝM VČELARŮM

Olomoucký kraj rozdělí na podporu včelařů 1,12 milionu korun. Cílem podpory je zvýšit počet a kvalitu včelstev v regionu.

### VĚDECKÝ OBJEV V BOJI PROTI KŮROVCI

Čeští výzkumníci vyvinuli novou látku proti kůrovci. Na napadené stromy se aplikuje jako plyn, který prostupuje dřevem a hubí všechna vývojová stádia kůrovce – vajíčka, larvy, kukly i dospělé jedince. Látku vyvinuli a odzkoušeli vědci z České zemědělské univerzity, Výzkumného ústavu rostlinné výroby a odborníci ze společnosti Lučební závody Draslovka Kolín. Tým bude nyní usilovat o získání celosvětové registrace.



## KARVINSKO JAKO RÁJ RAJČAT

V Dolní Lutyni na Karvinsku budou obří skleníky. Farma Bezdíněk tu bude na 11 hektarech pěstovat rajčata a okurky. Vše převážně pro tuzemský trh. Po dokončení příští rok v létě celoročně zaměstná asi 120 lidí.

## SUCHO TVRDĚ DOPADÁ NA ZEMĚDĚLCE

Horké počasí, které je o 40 dní napřed proti dlouhodobému průměru, ohrožuje úrodu zeleniny. Klimatologové upozorňují, že podobné počasí bude u nás stále častější, proto vláda loni přijala koncepci na ochranu před následky sucha. Zemědělci mohou čerpat finanční podporu na závlahové systémy, nově i na kapkové závlahy.



## STOP PLASTU

Evropská komise navrhla úplný zákaz jednorázových plastových příborů, nádobí, brček. Členské státy budou muset do roku 2025 povinně zajistit sběr 90 procent jednorázových plastových lahví od nápojů. Spolu s dalšími opatřeními, která mají omezit spotřebu plastů, tak chce chránit životní prostředí a omezit znečištění oceánů.

## ÚSPĚCH PROTIEROZNÍ KALKULAČKY

Uspěli jsme v soutěži o Ceny SDGs v rámci Cílů udržitelného rozvoje, které přijala OSN. Za projekt Protierozní kalkulačky jsme získali Cenu odborné poroty a druhé místo v kategorii Veřejná sféra. Internetovou aplikaci jsme vytvořili ve spolupráci s Výzkumným ústavem meliorací a ochrany půdy. Více se dočtete v dalším čísle Zpráv z MZe.

## NOVÁ ÚČINNĚJŠÍ EKOLOGICKÁ HNOJIVA

Olomoučtí vědci objevili nová hnojiva, která jsou šetrná k ekologickému prostředí. Zemědělci by měly zajistit vyšší výnosy u obilnin, olejnin i dalších plodin.

Registrovány jsou jako kombinovaná stimulační hnojiva. Přípravky vyvinuli vědci z olomouckého Centra regionu Haná pro biotechnologický a zemědělský výzkum.

## MLÉKO ZA KORUNU K ANTIMONOPOLNÍMU ÚŘADU

Poprvé chceme podat podnět antimonopolnímu úřadu kvůli slevovým akcím v obchodních řetězcích, a to kvůli prodeji litru mléka v Kauflandu za jednu korunu. Z pohledu zemědělců a potravinářů je podle nás degradováno jejich úsilí, a fakticky tak dochází k pokřívování trhu. Devalvační ceny potravin navíc mohou přispět k rozšíření fenoménu plýtvání.

## ODSTRAŇOVÁNÍ REZIDUÍ PESTICIDŮ Z POTRAVIN

Navrhujeme pětiletou strategii na snížení používání přípravků v zemědělství i v lesnictví. Její cílem je snížit o 10 % rezidua prostředků na ochranu rostlin v potravinách rostlinného původu do roku 2020. Jedním ze způsobů, je zlepšit osvětu. Právě proto zvýšíme počet odborných školení pro subjekty, které pracují s chemickými prostředky v zemědělství, zaměří se například i na správné používání přípravků v lesnictví. Rovněž chceme rozšířit projekt demonstračních farem, dosud využívaných jako ukázkové pro vhodné hospodaření s půdou. Zájemci by se na nich měli také dozvědět, jak dodržovat aplikační techniky správného používání přípravků na ochranu rostlin.

## PÉČE O ZVÍŘATA V HORKÝCH MĚSÍCÍCH

Vzhledem k aktuálnímu vývoji počasí Státní veterinární správa připomíná důležité zásady, které musí chovatelé hospodářských i zájmových zvířat dodržovat. Horké dny mohou totiž negativně ovlivnit pohodu a zdraví zvířat. V současném období by měli chovatelé věnovat zvýšenou pozornost především odpovídajícímu napájení, chlazení a větrání. Z preventivních důvodů se proto kontroly inspektorů v souvislosti s teplým počasím ve zvýšené míře zaměřují na plnění uvedených povinností.



## AKCE

# FARMÁŘI LIDEM OTEVŘELI VRÁTKA

Do pátého ročníku projektu Poznej svého farmáře se letos zapojilo 15 farem ve všech krajích České republiky. Místní producenti seznamují s kvalitními potravinami i prací v zemědělství, například jak se dojí krávy, krmí slepice či jak se pečuje o koně. Projekt letos koncem května zahájila Farma pod Ještědem a poté následovala Ekologická zemědělská farma Branná. Vyberte si z dalších 13 farmu, na které vás rádi uvítáme kvalitními potravinami z regionu.



## TERMÍNY A MÍSTA KONÁNÍ

### Farma Hanka Mochov

23. června 2018 (Středočeský kraj)

<http://www.mrkev.com/cs/>

### Farma pod Kopcem

30. června 2018 (Pardubický kraj)

<http://farmapodkopcem.cz/>

### Farma Amálka

7. července 2018 (Jihomoravský kraj)

<http://www.farmaamalka.cz/>

### Hledá se náhrada

14. července 2018 (Plzeňský kraj)

### Rybí sádky Opočno

21. července 2018 (Královohradecký kraj)

### Olejový mlýn Petráveč

28. července 2018 (Vysočina)

<https://olej-z-petravce.webnode.cz/>

### Rodinná farma Kejkliček

4. srpna 2018 (Královohradecký kraj)

<https://farmakejklicek.webnode.cz/>

### Na Italské farmě

11. srpna 2018 (Jihočeský kraj)

<https://naitalskefarme.cz/>

### Farma Stromovous

18. srpna 2018 (Moravskoslezský kraj)

<https://www.farma-u-stromovouse.cz/>

### Koží farma Žerlina

25. srpna 2018 (Zlínský kraj)

<http://www.zerlina.cz/>

### Ekofarma Babina

22. září 2018 (Ústecký kraj)

[https://www.ekofarma-babiny.cz/rub-home\\_strana-1](https://www.ekofarma-babiny.cz/rub-home_strana-1)

### Biofarma Belina

29. září 2018 (Karlovarský kraj)

<http://www.biofarmabelina.cz/>

### EKOFRUKT Slaný

6. října 2018 (Středočeský kraj)

<http://www.ekofrukt.cz/uvod>

