

září | 2018

ZPRÁVY

Z MINISTERSTVA ZEMĚDĚLSTVÍ



MINISTERSTVO ZEMĚDĚLSTVÍ

O HOSPODAŘENÍ S VODOU

str. 06 až 08

Rozvoj vodovodní sítě

str. 03

Zajímavosti a fakta o vodě

str. 04

Zbrojíme proti suchu

str. 05

Rybářská výzva

str. 09

1918

100

2018

SPOLEČNÉ STOLETÍ

ÚVODNÍ SLOVO MINISTRA:

VÁŽENÍ ČTENÁŘI,

letošní rok je kvůli extrémnímu suchu pro všechny zemědělců mimořádně náročný. Přestože jsme se po většinu roku potýkali s nedostatkem vláhy, výsledky žní jsou poměrně dobré. Je však zřejmé, že podobné počasí, jaké panuje letos, nebude do budoucna výjimečné a zemědělci se mu budou muset přizpůsobit. Na Ministerstvu zemědělství se intenzivně zabýváme řešením problematiky hospodaření s vodou jak ve vztahu k životnímu prostředí, tak ve vztahu k zachování zemědělské produkce a soběstačnosti. Řešit tyto problémy je třeba na lokální a následně regionální úrovni se zapracováním a využitím přístupů, které situaci vodních poměrůlepší.

Je třeba se zaměřit především na zlepšení vlastnosti půdy a zabezpečení možnosti závlah. S tím souvisí vybudování vodních zdrojů s dostatečnou kapacitou pro překlenutí suchých období. Bude třeba dlouhodobá péče o zbrzdění odtoku srážek z velkých ploch, a to jak vhodnou úpravou velikosti a členění půdních bloků, tak vhodným výběrem plodin. Je rovněž nesmírně důležité, aby se nadále nesnižovaly stavy dobytka, protože živočišná výroba produkuje potřebnou organickou hmotu, kterou musíme dostat na naše pole, do naší půdy. Ta je tím nejcennějším, co máme, a proto musíme chránit její kvalitu i do budoucna.

Čeká nás náročné období a za sebe mohu říct, že udělám vše pro to, aby se nám podařilo ho společně zvládnout.



Miroslav Toman
ministr zemědělství

OBSAH:

EKONOMIKA

VODOVODY A KANALIZACE ZA MILIARDY

Zabezpečujeme obce proti suchu. Máme pro ně připraveno 800 milionů korun, a to na stavbu vodovodní infrastruktury.

03

EKONOMIKA

H₂O V ČÍSLECH

Voda. Samozřejmost, bez které by však na Zemi nemohl být život. Vytvořili jsme infografiku, v které najdete základní fakta týkající se vody a vodního hospodářství v Česku.

04

PŘÍRODA

JAK NA SUCHO...

Máme plán, jak bojovat se suchem. Přečtěte si více o našich opatřeních...

05

ROZHOVOR

PUNČOCHÁŘ: PITNOU VODU PRO LIDI ZAJISTÍ NOVÉ NÁDRŽE

Podle předpovědí se průměrná teplota u nás může do roku 2050 zvýšit až o 4 stupně Celsia, budování nádrží je proto nezbytné. Na toto téma jsme zpovaldi odborníka na slovo vzatého Pavla Punčocháře.

06

DOTACE

OP RYBÁŘSTVÍ 2014–2020

Pro rybáře je připraveno tradiční podzimní kolo dotací, které odstartuje druhý týden v říjnu...

09

KARIÉRA

OČIMA ÚČASTNÍKŮ VZDĚLÁVÁNÍ PRAXÍ

Fond dalšího vzdělávání připravil hodnocení praxí z pohledu svých absolventů.

10

VÝBĚR ZPRÁV

BIO CELÉ ZÁŘÍ, SUCHO SE PROHLUBUJE, NEKVALITNÍ DOVOZOVÉ SÝRY

Výběr událostí v zemědělství a potravinářství za poslední měsíc.

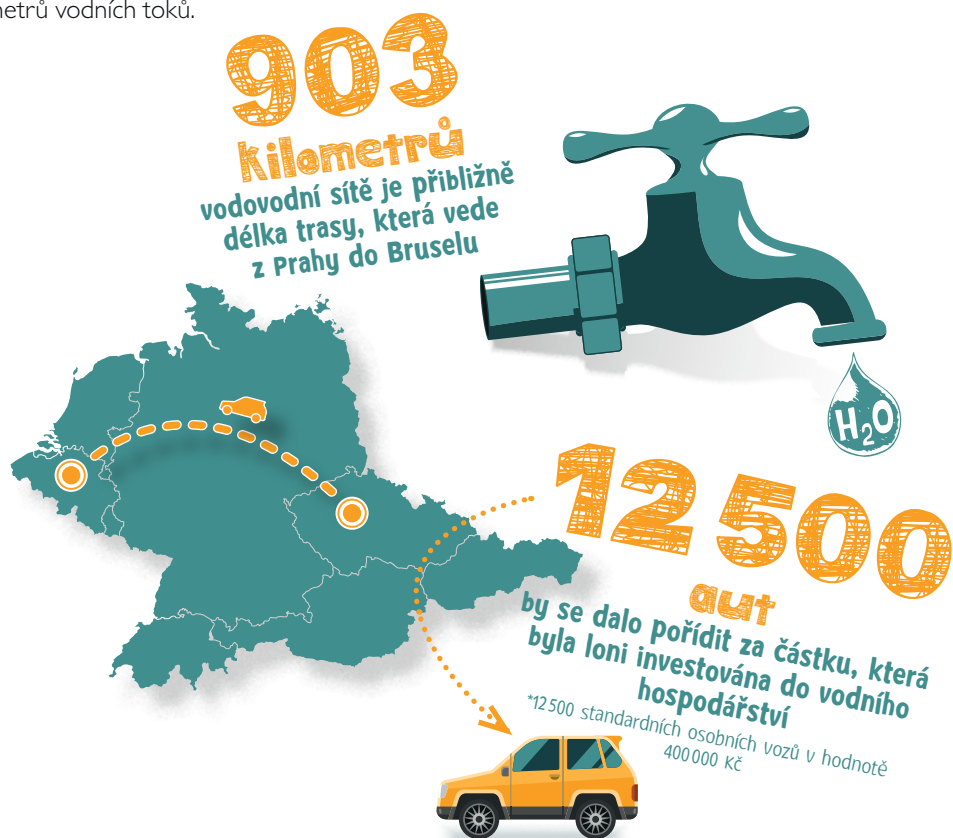
11

EKONOMIKA

VODOVODY A KANALIZACE ZA MILIARDY

V Česku loni vzrostl počet domácností připojených na vodovodní i kanalizační infrastrukturu. Celkově jsme na výstavbu nových vodovodů a kanalizací, obnovu a údržbu rybníků a drobných vodních toků rozdělili 5 miliard korun.

Díky naší finanční podpoře stoupl počet obyvatel připojených na vodovod a kanalizaci pro veřejnou potřebu. Vodovodní síť byla prodloužena o 903 kilometrů na 78 584 kilometrů, kanalizační o 1 350 kilometrů na 48 491 kilometrů. Přibylo 61 nových čistíren odpadních vod na celkových 2 579. Celková hydrologická síť dosahuje 99,198 tisíce kilometrů vodních toků.



V roce 2017 představovala státní podpora do vodního hospodářství částku 5 miliard korun. Z toho náš resort přispěl nejvíce, a to více než 61 % (téměř 3,1 miliardy korun), Ministerstvo životního prostředí 33 % (více než 1,6 miliardy korun) a Ministerstvo dopravy necelými 6 % (0,3 miliardy korun).

NOVÁ VÝZVA K VÝSTAVBĚ

I letos si mohou obce postavit vodovody, kanalizace, čistírny odpadních vod, úpravy pitných vod nebo vodojemy. Připravili jsme pro ně dalších 800 milionů korun. Na rozšíření vodárenské infrastruktury mohou dostat příspěvek ve výši 55 až 75 % nákladů. Na celý projekt může žadatel získat až 50 milionů korun. Program je primárně určen pro obce nebo místní části měst do tisíce obyvatel, ale zároveň řeší i propojování, rozšiřování a posilování vodárenských soustav. Příjem žádostí začne 20. září a potrvá do 15. ledna příštího roku. Výzvu obcím jsme vyhlásili poprvé loni. Tehdy jsme schválili 137 žádostí. Celý program je plánovaný do roku 2022 s rozpočtem 4,8 miliardy korun. Podmínky aktuální výzvy jsme zveřejnili na [webových stránkách](#).

EKONOMIKA

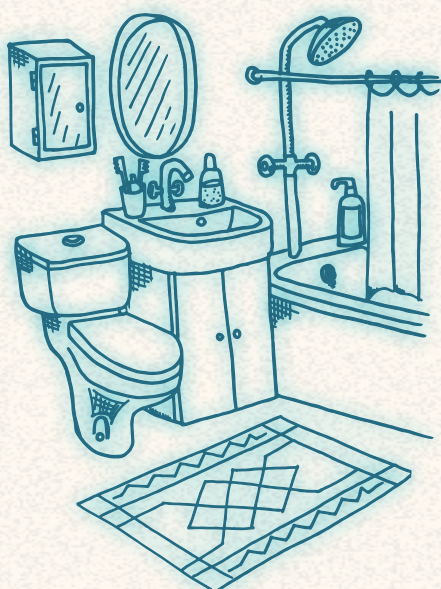
H₂O V ČÍSLECH

Pojďte zjistit, kolik člověk spotřebuje pitné vody na den. Kolik se jí ztratí ve vodovodní síti, nebo kolik za ni zaplatíte v jednotlivých městech. To vše se dozvíte v našem přehledu.

88,7
litru

průměrně spotřebuje každý člen domácnosti za den

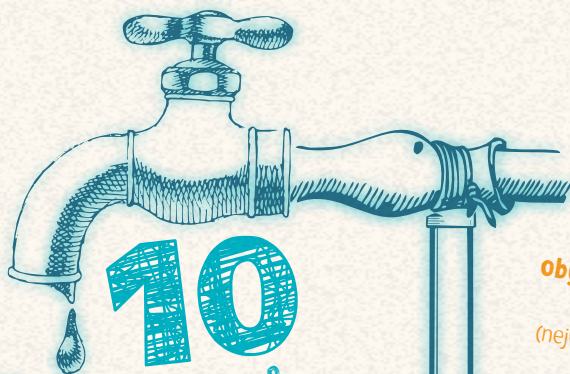
(vyšší průměr připadá na Prahu: 109,3 l, šetrnější jsou obyvatelé Zlínského kraje: 75,9 l)



84,3 Kč

je průměrná cena pro vodné a stočné za kubík

(nejvyšší cena je v Ústeckém a Libereckém kraji, naopak nejnižší v kraji Olomouckém a na Vysočině)



10
milionů obyvatel

je zásobováno pitnou vodou z veřejných vodovodů



16,4 %

vody se ztratí ve vodovodní síti (v porovnání s rokem 1998 došlo ke snížení téměř o polovinu)



94,7 %

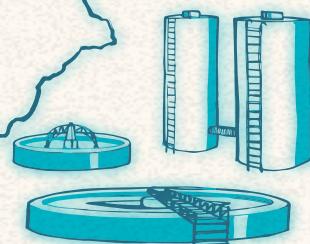
obyvatel má pitnou vodu z vodovodů, v roce 1970 to bylo 64,5 %

(nejvíce Praha, Karlovarský kraj: 100 %, nejméně Plzeňský kraj: 85 %)

85,5 %

domácností je napojeno na kanalizaci, v roce 1970 pouze 55 %

(nejvíce Praha: 99,2 %, nejméně Liberecký kraj: 69 %)



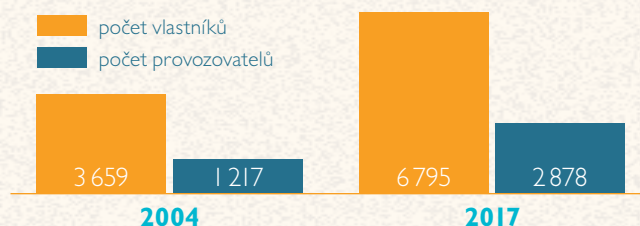
2579

čistíren odpadních vod (v roce 1970 jich bylo 160)

DPH vody (v %)

| | | | |
|-----|------------------------|----|----------------------|
| 0 | Velká Británie, Izrael | 10 | Rakousko |
| 2,5 | Švýcarsko | 15 | Česká republika |
| 5,5 | Francie | 20 | Bulharsko, Slovensko |
| 7 | Německo | 25 | Dánsko, Švédsko |
| 8 | Polsko | 27 | Maďarsko |

Počet vlastníků a provozovatelů



nárůst počtu vlastníků a provozovatelů je daný výstavbou nové vodohospodářské infrastruktury a zvýšenou aktivitou při zajišťování jejich evidence

*data uvedená v infografice jsou z roku 2017

PŘÍRODA

JAK NA SUCHO...

Výstavba nových rybníků, nadlepšení průtoků, důslednější pozemkové úpravy, zpřísnění podmínek hospodaření pro zemědělce. To jsou některá z opatření, která navrhujeme v boji proti suchu, a která nám pomohou posílit zadržování vody v krajině.

NOVÉ RYBNÍKY

Vyhlásili jsme výzvu pro obce na rekonstrukce, odbahnění, obnovu obecních rybníků, případně jejich výstavbu. Mezi obce nebo jejich svazky rozdělíme 400 milionů korun. Na stavbu rybníka může obec získat příspěvek až 10 milionů, na jeho rekonstrukci až 2 miliony korun. Od roku 2016, kdy podprogram funguje, jsme poskytli 470 milionů korun, což pomohlo vybudovat nebo rekonstruovat 400 rybníků. Podpora je přichystána do roku 2020 a celkem díky ní obce získají 1 miliardu korun. Další žádosti budeme přijímat od 17. září 2018 do 15. ledna 2019. Kompletní podmínky najdete na [webu](#) resortu.

VÝZNAM VODNÍCH NÁDRŽÍ

Na konci srpna bylo sucho na 94 % území Česka, což bylo letošní maximum. V 70 % republiky bylo sucho výjimečné či extrémní. Od jara jsme pro nadlepšení průtoků pustili

povodně i sucho. Příprava vodní nádrže Nové Heřminovy (15 milionů kubíků) je zpomalena především kvůli nesouhlasu obce Nové Heřminovy. V současné době je vykoupeno 99 % plochy zátopy, vlastníci zbývající části (zastupitelé obce) nemovitostí se prodeji brání. Z důvodu veřejného zájmu bude nutné přistoupit k vyvlastnění zbývajících nemovitostí. Podporujeme také obnovu, rozvoj a rekonstrukci závlahových zařízení. V současnosti se realizují projekty ve výši 180 milionů korun.

MENŠÍ RYBNÍKY NA OHLÁŠENÍ

Připravujeme návrh na výrazně jednodušší podmínky pro stavbu malých rybníků na vlastním pozemku. Malá vodní nádrž do 2 hektarů s výškou hráze do 1,5 metru nově bude možné postavit tzv. na ohlášení. Nyní je nutné mít stavební povolení.

POZEMKOVÉ ÚPRAVY JAKO NÁSTROJ

Strukturu krajiny podporujeme finančně i v rámci Programu rozvoje venkova, v tomto programovém období je pro ně vyčleněno přibližně 3,2 miliardy korun. Pozemkové úpravy však do budoucna musí klást ještě větší důraz na vodní režim krajiny, a z toho důvodu připravujeme úpravu metodiky jejich realizace. Loni šly na pozemkové úpravy skoro 2 miliardy korun, meziročně o 59 % více.

KRAJINA NAD ZLATO

Od příštího roku se pro zemědělce zpřísní podmínky hospodaření v oblasti protierozní ochrany půdy. Jednak dojde k více než dvojnásobnému navýšení výměry ploch, které jsou před erozí chráněny prostřednictvím tzv. DZES 5 - standardu dobrého zemědělského a environmentálního stavu půdy, a jednak se upravují podmínky hospodaření na těchto plochách. Například dojde k rozšíření minimální šíře ochranného pásu ze stávajících 12 m na 22 m. Tímto se lépe přeruší svažitý pozemek, zpomalí se odtok vody a umožní usazování unášených půdních částic. Při porušení povinností DZES 5 jsou kráceny zemědělské dotace. Využití postupů DZES 5 navrhujeme rovněž v protierozní vyhlášce, kterou finalizujeme společně s Ministerstvem životního prostředí.

Každého 8. obyvatele ČR v současnosti zásobuje vodou vodní nádrž **Želivka**



do řek 360 milionů kubíků vody. Dále připravujeme výstavbu vodních nádrží – Vlachovice na Zlínsku (zásobní kapacita 29 milionů kubíků), Senomaty a Šanov (1,2 milionu kubíků) a Kryry na Rakovnicku (7 milionů kubíků). Plánujeme zvýšit i hladinu Novomlýnských nádrží o 35 centimetrů. Změna poldru Skalička v Pobečví na vodní nádrž se zásobním prostorem zase umožní využívat vodu pro zemědělství. Tato vodní nádrž by s plánovanou kapacitou 42 milionů kubíků mohla překlenout oba hydrologické extrémny, tedy



ROZHOVOR

PUNČOCHÁŘ: PITNOU VODU PRO LIDI ZAJISTÍ NOVÉ NÁDRŽE

Vysychající studny, potoky bez vody, špatná úroda. To jsou výsledky horkého počasí. Budování vodních nádrží je nezbytné. „Díky vodním nádržím naprostá většina obyvatel nepocítila letos a ani v roce 2015 nedostatek pitné vody z vodovodů,“ říká v rozhovoru Pavel Punčochář ze Sekce vodního hospodářství MZe.



Co vás během letošního sucha napadalo nejčastěji?

Nastala doba, kdy je třeba řešit nejen prevenci povodní, ale také opatření k omezení druhého hydrologického extrému, která se vlastně nedají zahájit bez výskytu výrazného sucha. Je třeba opravdu vážně brát scénáře vývoje změny klimatu a jeho důsledky pro naše území. To je označováno jako „střecha Evropy“.

Různé počítačové předpovědi ukazují, že průměrná teplota má v České republice vzrůst a srážek ubývat? Je to ještě vůbec možné?

Růst teplot podle „průměrného scénáře vývoje klimatu“ může pokračovat, nárůst průměrné roční teploty o 1 – 1,5 °C očekávaný v letech 2040–2050 je již zde nyní. Tedy projevuje se spíše zrychlení trendu růstu průměrných ročních teplot vzduchu a předpoklad, že v letech 2050–2070 tyto teploty mohou vzrůst o 3 – 4 °C nelze vyloučit. Málo je ovšem zdůrazňován důsledek nárůstu průměrných ročních teplot vzduchu. Jde také o zvýšený počet dnů s tropickými teplotami

a s tím související nárůst výparu ze zemského povrchu do atmosféry. To samozřejmě zvýší potřebu vody v krajině pro udržení vegetace, která tím přispívá ke zmírnění teploty povrchu území.

Může se změnit Česko v poušť?

Zvýšený výskyt sucha a trvání období sucha s nárůstem teplot vzduchu bezpochyby zvýší vysychání krajiny. Nicméně pokud se rychle začnou realizovat příslušná opatření k omezení následků sucha, pak poušť hrozit nebude. Lokálně či regionálně by bez zmíněných opatření k udržení vody v krajině a bez zachování vegetačního pokryvu (včetně zemědělské rostlinné výroby) vznikaly vyprahlé části území s naprosto jiným rostlinstvem, a to bychom neměli dopustit.

Nakolik pomůže situaci vyřešit výstavba nových vodních nádrží? Jaká je současná situace? Staví se už někde?

Výstavba nádrží je řešením nedostatku vodních zdrojů („water scarcity“), tedy hydrologického



sucha. Souběžně je nutné dbát o posílení objemu vody v půdním profilu a v krajině, což jsou opatření k omezení dopadů suchých období, tedy bez atmosférických srážek. Zde je na místě uvést potřebu závlah pro nezbytné zachování zemědělské produkce tam, kde se sucho vyskytuje nejčastěji a kde chceme také udržet skladbu plodin, které potřebujeme. Od roku 1996 nebyla dostavěna a zkolaudována žádná přehradní nádrž. Poslední přehradou byla Slezská Harta, kterou velmi rychle naplnila povodeň v roce 1997, což zásadně snížilo následky této první katastrofální povodně po 100 letech bez povodňových situací. Zatím se žádná přehrada nestaví. 20 let se projednává zahájení stavby protipovodňové nádrže Nové Heřminovy a nyní se připravují nádrže Vlachovice, Kryry, Senomaty, Šanov a Skalička.

V Česku máme 165 důležitých nádrží. Potřebujeme vůbec nové?

Jde o 165 významných nádrží, z nich 49 je vodárenských a jen díky nim naprostá většina obyvatel necítí letos a ani v roce 2015 nedostatek pitné vody z vodovodů. Ovšem kumulovaný výskyt suchých let velmi postihuje lokální zdroje pitné vody ve studních a vrtech (z tzv. „mělké podzemní vody“) a je žádoucí tyto aglomerace připojit na vodárenské zdroje s dostatečně kapacitním a udržitelným zdrojem vody, a to jsou především vodárenské přehradní nádrže. Víceleté sucho ovšem doléhá i na stávající vodárenské nádrže, například v povodí Dyje, ve kterých zásobní objemy klesají již nyní až na 50 %. Potřeba nových akumulací v přehradních nádržích narůstá nejenom pro vodárenské účely, ale jde rovněž o nadlepšování průtoků ve vysychajících vodních tocích pod nimi (letos bylo pro udržení přijatelných průtoků vypuštěno přibližně 400 mil. m³ vody z existujících nádrží) a kapacita těchto vodních zdrojů vytvořená v minulosti začíná být vyčerpána. S pokračujícím suchem si nejenom odborná veřejnost, ale i obyvatelé začínají význam přehradních nádrží uvědomovat, a tak se po řadě let objevují namísto odporu k výstavbě doporučení, že jsou potřeba, co nejrychleji. To však nejde. Příprava u nás trvá 15–20 let a jen současný obraz sucha a nedostatku vody může přispět k urychlení, zejména k omezení diskusí o jejich potřebě.

Pokud se postaví nové, jak dlouho se budou plnit?

To je velmi dobrá otázka a při úvahách o výstavbě jakýchkoliv nových přehrad je nutné s tím počítat, neboť díky změnám hydrologických údajů v jednotlivých povodích následkem různého rozsahu sucha, se obvyklá

délka plnění velkých nádrží během 3–5 let může výrazně prodloužit. Pro takové situace je třeba hledat ještě další možnosti přítoků, zejména převedením z jiného povodí. Nelze si představit situaci, kdy za značných finančních nákladů vznikne přehrada a 8–9 let bychom (s ohledem na vývoj klimatu) čekali na její naplnění a využívání. Proto již nyní jsou připravena řešení takzvaných vodohospodářských soustav, kde se s propojením nádrží i vodních toků počítá.

Hrají tato díla skutečně zásadní roli při extrémních výkyvech počasí? Někteří odborníci je totiž zpochybňují.

Přehradní nádrže a vodní díla obecně hrají nepochybně zásadní roli pro zmírnění následků hydrologických extrémů, tedy povodní a sucha. To, že jejich roli zpochybňují nevládní organizace ochránců přírody, nepřekvapuje, v jejich pojetí je přehrad dost, další změny charakteru krajiny a vytvoření „překážek“ ve vodních tocích nejsou žádoucí (ostatně jim vesměs voda z vodovodu stále teče). V případě odborné veřejnosti to zaráží. Zdá se, že někteří nevnímají rozdíly opatření před nedostatkem vody a před suchem. Krom toho překvapivě setrvávají na „mýtu“, že voda v krajině, v půdě, v mokřadech, rybnících zajistí dostatek vody ve vodních tocích i stávajících nádržích bez potřeby další akumulace. Bohužel, většina z nich se neseznamuje s výsledky výzkumných prací nejenom zahraničních, ale zejména tuzemských, kde je tento mýtus vyvrácen dokonce údaji z našeho území. Je potěšitelné, že názory se začínají měnit a tři význační universitní profesori zcela jednoznačně podporují souběžnou orientaci opatření k omezení sucha a nedostatku vody jak na opatření „přírodě blízká“, tak na výstavbu vodních nádrží s velkým akumulovaným objemem.

Jaké regiony u nás jsou nejsušší, jaké naopak problémy s vodou téměř nemají?

Zatím nejsušší regiony jsou jižní Morava (zejména zmíněné povodí Dyje a Zlínsko), dále Rakovnicko a také severní část Polabí. Zatím bez výrazných problémů je povodí Ohře a povodí Odry a částečně i povodí Vltavy díky počtu nádrží (ovšem s výjimkou Sázavy, kde zjevně akumulace chybí k udržení alespoň přijatelných průtoků).

Jakou roli budou mít v boji proti suchu přírodě blízká opatření?

Přírodě blízká opatření mohou výrazně přispět k zadržování vody v půdním profilu,



ke zpomalení povrchového odtoku srážek (zejména přívalových) zvýšení výskytu vody v krajině v rybnících, mokřadech. Tím se lokálně posílí objem vody v krajině, mikroklima povede k udržení vegetace po delší dobu i za suchých období. Kromě pozitivního vzhledu krajiny se docílí i snížení teplot na povrchu půdy. To vše je velmi potřebné. Ovšem se tím nevytváří vodní zdroje pro hospodářské využití. K tomu je akumulace v nádržích se zásobním dostatečným objemem nezbytná.

Co chystá váš úsek nového v boji proti suchu?

Sekce vodního hospodářství administruje 6 významných dotačních podpor pro opatření na zmírnění následků sucha a naplňuje úkoly z Koncepce na ochranu před následky sucha pro území České republiky i usnesení vlády, kterým byly programy schváleny v roce 2016 a budou probíhat ve třech etapách až do roku 2033. Jde o podpory na obnovu a výstavbu rybníků, jak produkčních (s plochou nad 2 ha), tak takzvaných návesních nádrží v obcích (do 2 ha). Dále je podporována údržba a úpravy drobných vodních toků a také rozvoj a obnova závlahových systémů a zařízení (včetně budování jednoúčelových závlahových nádrží). Dále je podporováno propojování vodárenských soustav, rozšiřování vodovodních sítí a výstavba nových veřejných vodovodů a také čištění odpadních vod. Samozřejmě MZe odpovídá za přípravu novely zákona o vodách, kde je těžištěm vytvoření kapitoly na zvládání sucha a nedostatku vody, která představuje obdobu kapitoly „prevence před povodněmi“ připravené v období po třech výrazných povodních (1997, 1998 a 2002). Součástí podpor je i příprava nových přehradních nádrží, o kterých byla již zmínka.

V médiích se objevily informace, že se chystá znárodnění vody ve studních? Je to pravda?

V žádném případě se nic takového nechystá. Vše kolem této „fake news“ se odvíjí od nějakého rozhovoru ministra Richarda Brabce v minulosti, kde se údajně měl zmínit o tom, že voda je státní. Vtipný redaktor následně dovedl tuto zmínku do interpretace, že tedy může o nakládání s vodou v soukromé studni rozhodovat stát. To v žádném případě tak není, studna je soukromá, voda je ničím, ale stát dává majiteli studny povolení k využití vody s uvedením rozsahu a podmínek. Nelze tedy vodu ze soukromé studny úředně přidělovat jinam, ale vodoprávní úřad (tedy stát) může omezit užívání, které je nad běžnou potřebu a představuje plýtvání. To by vedlo za sucha

k ohrožení množství vody v okolních studnách, které jsou vesměs navázány na určitou „vodonosnou“ vrstvu, takže pokud by z některé studny došlo k velkému odběru, může dojít k poklesu hladiny v okolních studnách, a tedy ke zbytečnému ohrožení dostupnosti vody jiným obyvatelům.

V některých obcích se během léta zakazuje napouštění bazénu nebo zalévání. Mohou tato opatření nějak výrazně ovlivnit nedostatek vody?

Ano, vyplývá to z předchozí odpovědi, navíc pokud by šlo o využívání vody z veřejného vodovodu, pak regulace je naprosto na místě, neboť provozovatel s vlastníkem jsou odpovědní za dodávky vody a nechtějí, samozřejmě, aby jejich vodovod vyčerpával vodárenský zdroj kvůli nadstandardní spotřebě vody k účelům, které nejsou nezbytné pro chod domácností.

Jak jsme na tom s „vodou v kohoutcích“? Je jí dostatek?

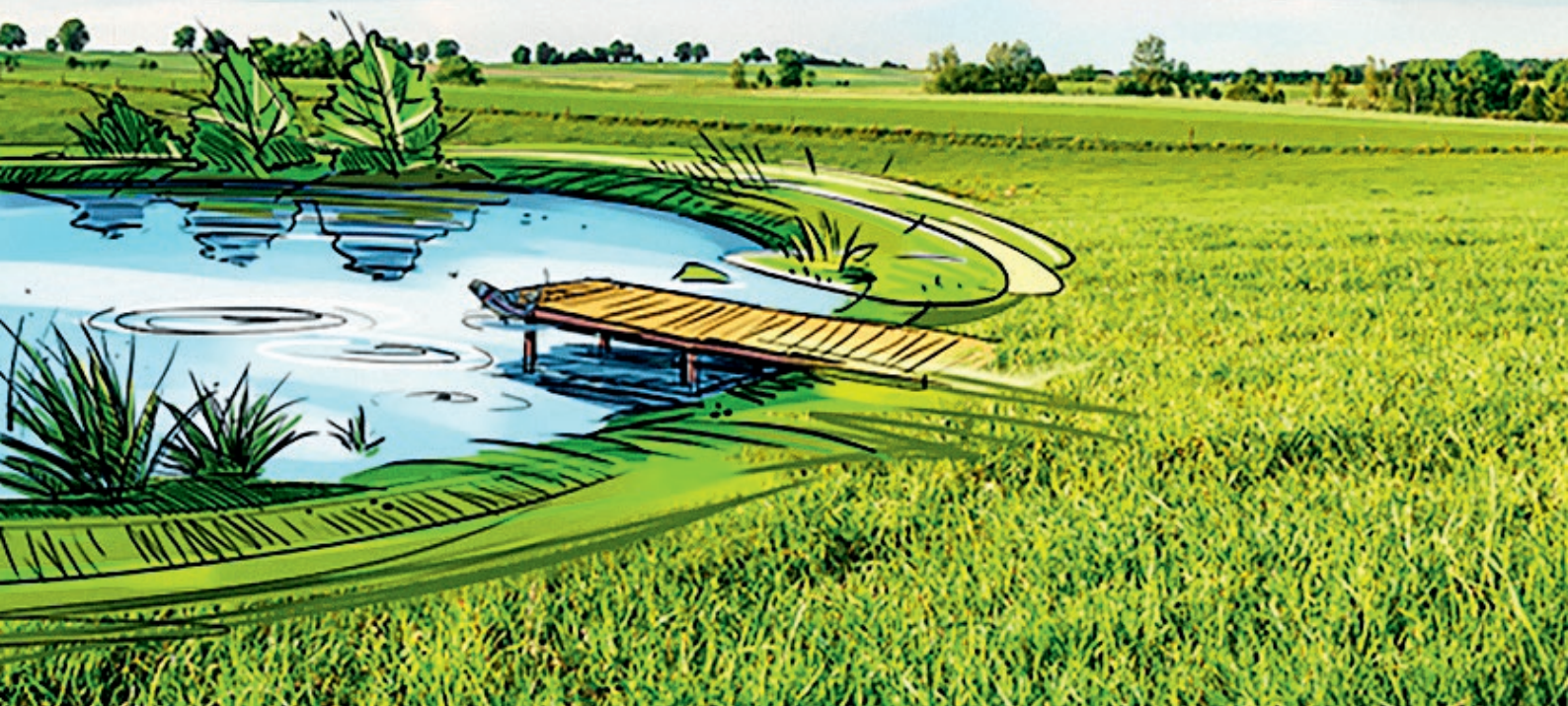
„Voda v kohoutcích“ znamená hlavně vodu z veřejných vodovodů, a pokud je vodárenský zdroj dostatečně kapacitní (například nádrž Švihov na Želivce může suchu letošního rozsahu čelit minimálně 2 roky), není problém. Je-li ovšem vodní zdroj nedostatečný, pak musí provozovatel dopravovat náhradní zásobení – a dováží vodu v cisternách do vodojemů, takže obyvatelé si této skutečnosti ani nemusejí všimnout! Potud jde o komfort, který realitu nedostatku vody ani nevnímá. Horší to mají obyvatelé, kteří jsou odkázáni na svoje soukromé studny (přibližně 5 % populace). Těm nezbyvá, než hledat řešení, obvykle prohloubení studny, což nezaručuje udržitelnost – sucho se může prohlubovat. Pokud jde o obec s tímto způsobem zásobování, měla by samospráva iniciovat vybudování veřejného vodovodu a napojení na dostatečný vodní zdroj, nejlépe na vodárenský robustní systém. Finanční podpora k těmto možnostem je z našeho resortu nabízena a peníze jsou k dispozici.

Jak je u nás „kohoutková voda“ kvalitní?

„Kohoutková voda“ je u nás velmi kvalitní, patří bezpochyby k nejvyšší kvalitě v Evropě a dokládají to výsledky průběžných rozborů dostupné na internetu (stránky „PIVO“ Státního zdravotního ústavu). Samozřejmě malé vodovody (se zásobováním méně než 5 000 obyvatel) mají výskyt překročení některých limitů sledovaných látek častější, avšak v žádném případě nejde o vodu nepitnou. V uvedené databázi najdete i údaje z těchto menších systémů.

OP RYBÁŘSTVÍ 2014–2020

dotace
bez háčku



13. výzva

136 milionů korun pro vaše projekty
ŽÁDEJTE UŽ V ŘÍJNU

eagri.cz/opr



EVROPSKÁ UNIE
Evropský námořní a rybářský fond
Operační program Rybářství

KARIÉRA

OČIMA ÚČASTNÍKŮ VZDĚLÁVÁNÍ PRAXÍ

Projekt Vzdělávání praxí je skvělou příležitostí pro ty, kteří mají zájem se profesně posunout a naučit se něco nového. Získat můžete praktické zkušenosti v reálném pracovním prostředí na některé ze 157 typových pozic. Projekt probíhá v celé České republice, nabízí tak celou řadu příležitostí k vaší seberealizaci. Nově se navíc mohou přihlašovat i studenti středních a vysokých škol.

Získat praxi, naučit se nové věci od zkušeného odborníka a možnost zapracovat se u potenciálního zaměstnavatele. To jsou tři nejčastější důvody, které motivovaly účastníky k přihlášení do projektu. Dále je pro ně motivací, že jim vzdělávání praxí umožní poznat nové lidi a získat pracovní kontakty. Účastníci si také uvědomují, že po absolvování vzdělávání praxí obdrží certifikát, kterým si mohou vylepšit svůj profesní životopis.

Motivy účastníků vzdělávání praxí k zapojení do projektu

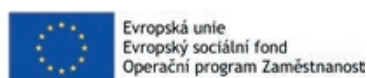


Před přihlášením do projektu se uchazeči často obávají administrativní zátěže. V následujícím grafu je uveden přehled, jak účastníci oznámkovali administrativní náročnost jednotlivých fází zapojení (známkovalo se jako ve škole).

Hodnocení administrativní náročnosti projektu z pohledu účastníků vzdělávání praxí



Projekt Vzdělávání praxí realizuje od dubna 2016 do července 2019 Fond dalšího vzdělávání, státní příspěvková organizace Ministerstva práce a sociálních věcí. Projekt je financován z Evropského sociálního fondu, pomocí Operačního programu Zaměstnanost a státního rozpočtu ČR.



VÝBĚR ZPRÁV

BIO CELÉ ZÁŘÍ, SUCHO SE PROHLUBUJE, NEKVALITNÍ DOVOZOVÉ SÝRY

Pokud si někdo z našich čtenářů plánuje koupit jablka z Polska, měl by si to rozmyslet. Za poslední rok objevili potravinoví inspektoři v obchodech jablka s jedovatými pesticidy už posedmé.



JABLKA Z POLSKA S PESTICIDY

Už posedmé Státní zemědělská a potravinářská inspekce odhalila šarži jablek původem z Polska, která obsahovala nadlimitní množství pesticidů. Tentokrát šlo o nebalená jablka odrůdy Golden Delicious, v provozovně společnosti Velkoobchod ovoce-zelenina Zdeněk Cimbura v Písku. O podobných případech inspektoři informovali ve zprávách ze dne: [14. 8. 2018](#), [21. 6. 2018](#), [23. 2. 2018](#), [15. 1. 2018](#), [5. 1. 2018](#) a [30. 11. 2017](#).

BIO JE V KURZU

Počet výrobců biopotravin během letošního roku stoupl na 712 subjektů, které se nejčastěji věnují zpracování masa, ovoce a zeleniny a výrobě mléčných produktů. Proč kupovat biopotraviny a podporovat ekologické zemědělství, má spotřebitelům přiblížit 14. ročník kampaně *Září – Měsíc biopotravin*. Letošní motto „BIO = produkt ekoLOGICKÉHO zemědělství“ má veřejnosti osvětlit souvislost mezi biopotravinou a šetrným zemědělským systémem, z něhož vzešla. Záměrem je také vyvrátit některé mýty, například, že biopotraviny musí být drahé. Zároveň chce spotřebitele upozornit, jak přísné jsou podmínky pro udělení certifikátu bio, kterému tedy mohou důvěřovat.

ŽÁDNÉ VENČENÍ ŠELEM NA VODÍTKU

Chovatelé šelem v zájmových chovech budou muset absolvovat speciální kurz a prokázat své znalosti v praxi. Kontaktní koutky, kde se lidé mohou mazlit se zvířaty, budou zakázány. Povinné budou minimální rozměry pro výběhy. Ministr zemědělství Miroslav Toman to navrhuje v novele zákona na ochranu zvířat proti týrání. Zpřísnění normy zlepší úroveň péče o zvířata a zajistí větší bezpečnost.



REKORDNÍ SUCHA

Od letošního ledna do července spadlo v České republice v průměru 293 litrů vody na metr čtvereční, což je nejnižší množství vody od roku 1961. Méně napršelo jen v roce 2015, kdy za stejné období spadlo 286 litrů vody.

KAŽDÝ ČTVRTÝ DOVEZENÝ SÝR JE NEKVALITNÍ

Potravinoví inspektoři zkontrolovali celkem 121 vzorků přírodních polotvrdých sýrů, laboratorní analýze bylo podrobena 64 šarží. Nevyhovující parametry rozbor prokázal u 15 z nich. Podíl nevyhovujících vzorků i typy pochybení ukazují, že řada zahraničních výrobců stále nevěnuje kontrole jakosti potravin určených pro trh v Česku dostatečnou pozornost. Přehled nevyhovujících vzorků najdete [zde](#).



KONTROLY NA FARMÁŘSKÝCH TRŽÍCH

Během letošního půlroku provedli veterinární inspektoři na tržích v České republice 225 kontrol, loni to bylo za stejné období téměř 150 kontrol. Pochybení nebo závadu odhalili zhruba při každé páté kontrole.

O CHMEL JE ZÁJEM

Výměra chmelnic překročila pětitisícovou hranici, což představuje nárůst oproti ložsku o 75 hektarů. Chmel se na našem území pěstuje u 119 pěstitelů ve třech chmelařských oblastech – Žatecko, Ústěcko a Tršicko. Největší plochu již tradičně zaujímá Žatecká chmelařská oblast, kde se chmel pěstuje na 3 856 hektarech, což představuje 76,81 % výměry chmelnic v České republice. Ústěcká chmelařská oblast zaujímá 535 hektarů sklizňové plochy (10,66 %), v Tršické chmelařské oblasti se pěstuje chmel na 629 hektarech (12,53 %).

NOVÝ GENERÁLNÍ ŘEDITEL LESŮ ČR

Ministr zemědělství Miroslav Toman představil nového generálního ředitele státního podniku Lesy České republiky Josefa Vojáčka. Do výběrového řízení na místo odvolaného ředitele Daniela Szóráda se hlásilo 11 uchazečů. Vojáčka doporučila odborná komise, dosud byl ředitelem Vojenských lesů a statků.

ZPRÁVA O STAVU ZEMĚDĚLSTVÍ 2017

Meziroční vývoj tržních podmínek byl pro české zemědělství příznivý. V roce 2017 rostly ceny zemědělských výrobců v průměru o 8 %, v živočišné výrobě pak o více než 14 %. Zisk zemědělského sektoru se udržel na relativně vysoké úrovni posledních let, v ložském roce byl 21,3 miliardy Kč.

ÚRODA OVOCE SE VYDAŘILA

Podle předběžných výsledků má letošní úroda vzrůst o 55 % na 185 tisíc tun. Jde tak o druhou nejvyšší sklizeň od roku 2006, kdy sadaři sklídili téměř 191 tisíc tun ovoce. Dařilo se meruňkám, třešním, višním a jahodám. Vyšší sklizeň se očekává i z jabloňových, hrušňových a švestkových sadů.

REKORDNÍ ÚČAST NA VÝSTAVĚ ZEMĚ ŽIVITELKA

Letošní 45. ročník mezinárodního agrosalonu přilákal nejvíce lidí za posledních 14 let, a to téměř 116 tisíc návštěvníků. Loni na výstavu přišlo 109 278 lidí. Letos stoupl i počet vystavovatelů z ložských 547 na 569.

EXPORT ZA PŮL MILIARDY

Státní Exportní garanční a pojišťovací společnost letos pojistila agroexport za více než půl miliardy korun. Vývoz zemědělské techniky, potravin a doplňků mířil do šesti zemí – do Ruska, na Ukrajinu, na Kubu, do Kazachstánu, Arménie a Turecka. Největším letošním obchodním případem je vývoz traktorů společnosti ZETOR TRACTORS, a. s. do Ruska a na Ukrajinu.



„MÁME RÁDI ZVÍŘATA“

Státní veterinární správa spustila druhý ročník vzdělávacího projektu pro předškolní děti „Máme rádi zvířata“. V jeho rámci veterinární lékaři v průběhu září a října navštíví více než 300 mateřských škol po celé zemi. Dětem ve školkách předají zábavnou formou informace o zásadách správného chování ke zvířatům.

RUSKÉ EMBARGO TRVÁ...

Ruský prezident Vladimir Putin prodloužil potravinové embargo ze západních zemí do konce příštího roku. Do země se nesmí dovážet maso, mléko, ovoce a zelenina z Evropské unie, Spojených států a dalších západních zemí. Embargo bylo zavedeno v roce 2014 v reakci na západní sankce kvůli ruské anexi Krymu a konfliktu na východě Ukrajiny.

CVIČENÍ „VODA 2018“

Se Středočeským krajem jsme společně provedli cvičení, jak by byla státní správa a samospráva připravena zásobovat obyvatele pitnou vodou v případě mimořádné události, jako kontaminace po povodních nebo nedostatku pitné vody kvůli dlouhotrvajícímu suchu. Při cvičení v Poříčím nad Sázavou jsme upravili povrchovou vodu z řeky prostřednictvím mobilním úpravny vod.